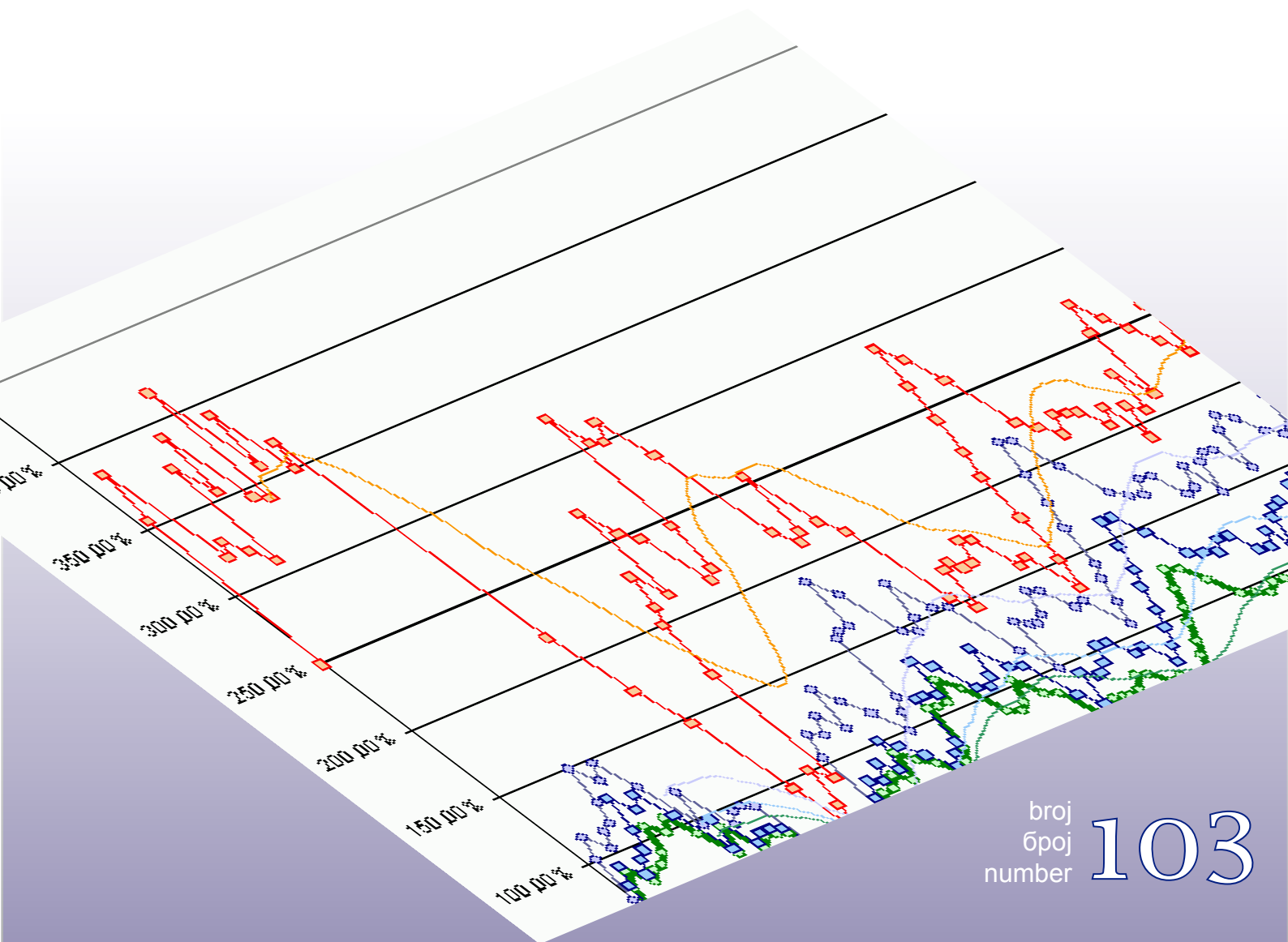




Macroeconomic Unit of the Governing Board of the Indirect Tax Authority

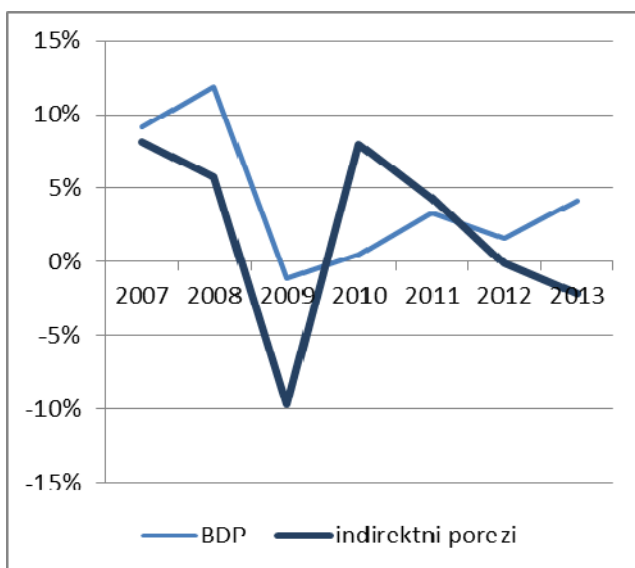
# *Oma Bilten*



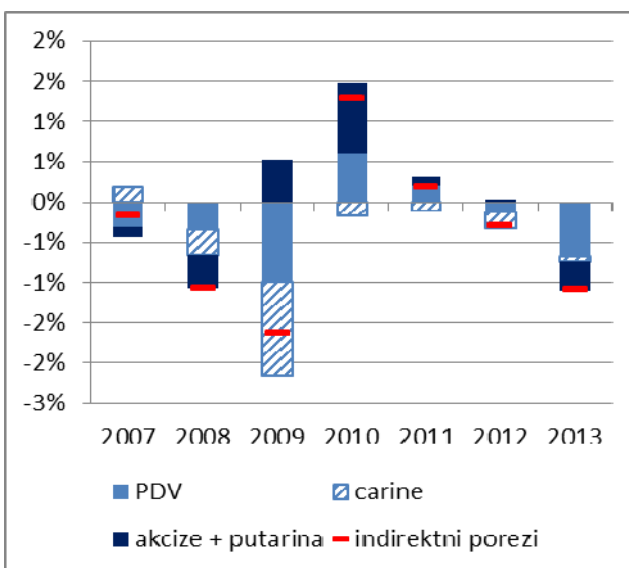
broj  
број  
number **103**

## Uz ovaj broj

Proteklu fiskalnu godinu su obilježili divergentni trendovi u naplati indirektnih poreza. Uprkos skromnom ekonomskom oporavku neto efekti naplate indirektnih poreza u 2013.g. su bili negativni. Kretanje nominalnog rasta BDP-a i naplate indirektnih poreza su do 2012. godine bili koherentni, s tim da su oscilacije u kretanju indirektnih poreza bile oštrije u odnosu na kretanje ekonomije, čime je potvrđen zaključak empirijske studije ekonomista MMF-a, da su promjene prihoda od PDV-a, kao dominantne vrste poreza na potrošnju, oštrije u odnosu na promjene ekonomskih trendova (Sancak, Velloso, Xing, 2010). Međutim, od 2012. primjećuje se ne samo da prihodi od indirektnih poreza ne prate rast ekonomije, nego da su ti trendovi divergentni (Grafikon 1).



Grafikon 1



Grafikon 2

Ukupni indirektni porezi u 2013. iznosili su 17,2% BDP (procjena DEP, novembar 2013), što je, u odnosu na 2012., manje za 1,1 p.p. Za razliku od prethodnih godina, kada je pad prihoda od carina zbog liberalizacije carinskog režima sa EU kompenziran rastom prihoda od akciza i PDV-a, od 2012. negativni trendovi se bilježe kod PDV-a, a od 2013.g. i kod akciza. Na Grafikonu 2 prikazan je doprinos svake vrste prihoda tekućem kretanju ukupnih prihoda od indirektnih poreza, mjereno % BDP. U ovom broju Biltena data je analiza naplate u 2013., sa ocjenom glavnih faktora i uzroka koji su doprinijeli tekućim trendovima u naplati prihoda od indirektnih poreza u BiH.

dr.sc. Dinka Antić  
šef Odjeljenja

### Sadržaj:

Naplata prihoda od indirektnih poreza u 2013.godini	2
Preliminarni konsolidovani izvještaj: JR, Institucije BiH, entiteti	17
Preliminarni konsolidovani izvještaj: BiH institucije, entiteti i BD	19

tehnička obrada : Sulejman Hasanović, IT saradnik  
lektor : Darija Komlenović, prof. anglistike

## Naplata prihoda od indirektnih poreza u 2013.godini

(autor: dr.sc. Dinka Antić)

### UVOD

Protekla godina je u fiskalnom smislu predstavljala tešku godinu za finansiranje budžeta svih nivoa vlasti BiH. Nakon prvog udara globalne ekonomske krize, koji je proizveo snažan pad prihoda od indirektnih poreza u 2009. već u 2010. je došlo do stabilizacije, a potom i rasta prihoda. Pozitivan, uzlazni trend prihoda se zadržao u 2011., da bi već tokom 2012.godine došlo do usporavanja, a potom i pada prihoda. Iako je, s obzirom na povoljne prognoze ekonomskog rasta BiH, bilo realno očekivati umjereni oporavak javnih prihoda, protekla godina je završila sa značajnim deficitom prihoda od indirektnih poreza.

Analiza naplate prihoda od indirektnih poreza u 2013. u ovom radu se fokusira na glavne trendove u naplati ukupnih indirektnih poreza i najvažnijih poreznih oblika (PDV, carine, akcize). Detaljnije analize po pojedinim poreznim oblicima objavljićemo kontinuirano u narednim brojevima Biltena.

### METODOLOŠKE NAPOMENE

Već u ranijim izdanjima Biltena iznesen je zaključak da je naplata prihoda od indirektnih poreza u BiH u velikoj mjeri ovisna o poslovnim odlukama malog broja velikih obveznika, kao što su velike duhanske kompanije i Rafinerija. U prethodnim godinama naplata prihoda od akciza na duhan u januaru i decembru, a time i ukupnih indirektnih poreza za te godine, ovisila je o odgovoru duhanskih kompanija na povećanje akciza na cigarete. Ovisno o odluci da li gomilati zalihe u decembru ili ne, efekti su se prelijevali iz jedne u drugu fiskalnu godinu. Slično je i sa generalnim remontom Rafinerije u novembru i decembru 2012., koji je, neočekivano, uzrokovao smanjenje prihoda od PDV-a kod uvoza u 2012., smanjujući očekivanu naplatu u 2012., da bi, potom, došlo do njihovog prelijevanja u 2013. Osim što su poslovne odluke velikih obveznika utjecale na konačni fiskalni bilans UIO i finansiranje budžeta nižih nivoa vlasti u prethodnim fiskalnim godinama, one su kao „neregularna komponenta” trenda dovodile do izmjene uobičajenih sezonskih shema naplate prihoda, otežavajući izradu projekcija prihoda od indirektnih poreza, a time i budžeta, za naredne godine.

Slična situacija je obilježila i naplatu prihoda od indirektnih poreza u 2013. Pored faktora koji redovito determiniraju naplatu prihoda od indirektnih poreza na shemu naplate prihoda u 2013. značajno je utjecao ulazak Hrvatske u EU. U cilju izbjegavanja plaćanja visoke stope carine na cigarete, u mjesecima koji su prethodili 1.7.2013. uvezene su količine cigareta iz Hrvatske koje su bile dostatne za potražnju u narednih nekoliko mjeseci. Prema podacima UIO udio akciznih markica izdatih u prvom polugodištu u ukupno izdatim akciznim markicama za cigarete iz Hrvatske u 2012.godini je iznosio 45%, a u 2013.godini čak 71%. Imajući u vidu da cigarete iz Hrvatske imaju tržišni udio oko 30% značajna pomjeranja kod uvoza cigareta iz Hrvatske su dovela do pomjeranja sezonske sheme naplate akciza na duhan, a time i PDV-a i ukupnih indirektnih poreza.

Privremeni nagli porast naplate prihoda, koji je posljedica poslovnih odluka uvoznika cigareta iz Hrvatske, uveliko zamagljuje stvarne trendove u naplati prihoda od indirektnih poreza. Da bi se neutralizirao utjecaj faktora „ulazak Hrvatske u EU” na shemu naplate prihoda od akciza, PDV-a i ukupnih indirektnih poreza prilikom analize u ovom radu, pored istorijskih podataka, korištena je i prilagođena vremenska serija podataka za 2013. Prilagođavanje vremenske serije izdatih akciznih markica (kojima se mjeri potrošnja cigareta) u 2013. za cigarete uvezene iz Hrvatske je izvršeno prema sezonskoj shemi iz 2012.godine, uvažavajući pri tome stvarne trendove, odnosno stvarni pad izdatih markica u 2013. za tu grupaciju brendova.

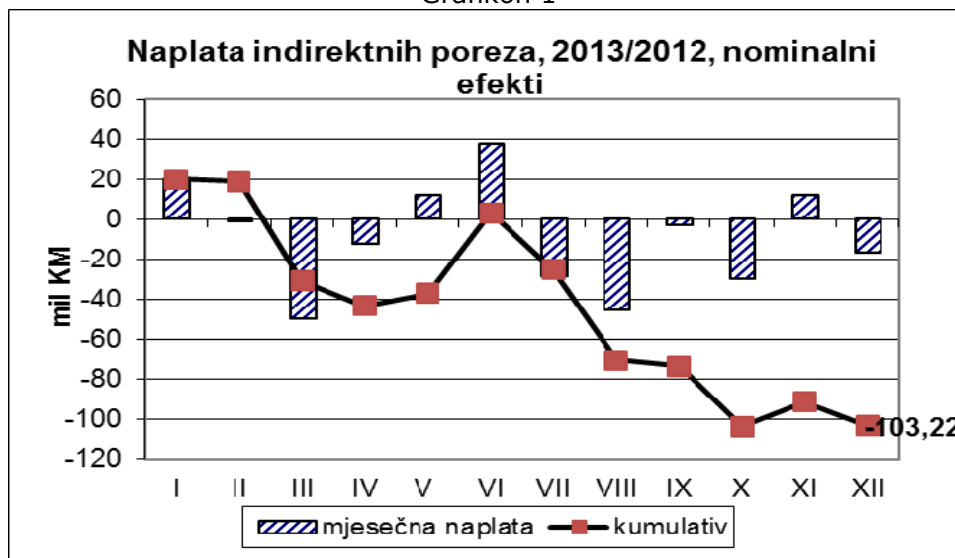
## UKUPNA NAPLATA

Nakon porasta naplate prihoda od indirektnih poreza u novembru 2013. bilo je realno očekivati nastavak pozitivnih trendova i u decembru, imajući u vidu istorijske trendove i tradicionalno povećanje potrošnje krajem godine zbog praznika. Prema izvještaju UIO u decembru 2013 naplaćeno je bruto prihoda od indirektnih poreza u iznosu od 490,2 mil KM, što je bilo na nivou decembra 2012.godine. Međutim, kako su isplate povrata bile veće za 15,8 mil KM, neto naplata u decembru je bila za 16,5 mil KM manja u odnosu na decembar 2012.godine ili za 4%. Pad naplaćenih prihoda u decembru značajno se odrazio i na kumulativnu naplatu za cijelu 2013.godinu pogoršavajući dotadašnje negativne trendove. Iako je bruto naplata prihoda u 2013. bila veća za 9,4 mil KM u odnosu na 2012.godinu (ili za 0,2%), zbog rasta povrata od 112,7 mil KM u odnosu na 2012.godinu, neto prihodi su bili manji za 103,2 mil KM (Grafikon 1) ili 2,1% u odnosu na 2012.godinu (Tabela 1).

Tabela 1 Promjene u naplati indirektnih poreza, G/G<sup>1</sup>

	2008	2009	2010	2011	2012	2013
Bruto naplata	11,1%	-11,7%	6,8%	6,3%	-0,1%	0,2%
Povrati	50,5%	-21,0%	-1,6%	21,2%	0,2%	12,8%
Neto naplata	5,8%	-9,9%	8,2%	4,0%	-0,1%	-2,1%

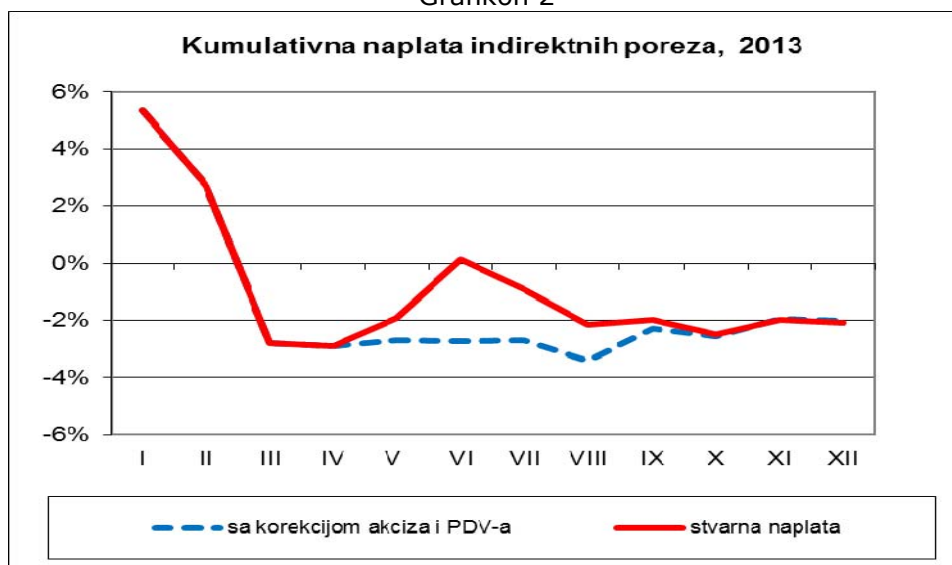
Grafikon 1



Nakon eliminacije utjecaja faktora „ulazak Hrvatske u EU“ na shemu naplate prihoda od indirektnih poreza u 2013., prema metodologiji navedenoj u uvodu, umjesto oscilirajuće naplate (Grafikon 2, puna linija) izvršeno je svođenje prosječne mjesečne količine akciznih markica za cigarete iz Hrvatske. Korigovana krivulja kumulativne naplate indirektnih poreza u 2013. ukazuje na zaključak da je trend naplate indirektnih poreza deset mjeseci 2013.godine u kontinuitetu bio negativan, u rasponu od -3,4% do -1,9% (Grafikon 2, isprekidana linija).

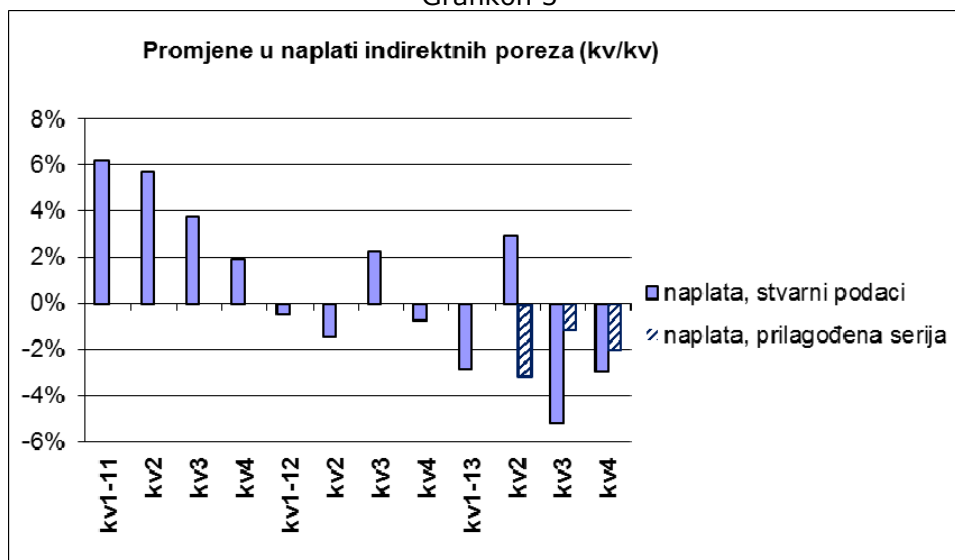
<sup>1</sup> Podrazumijeva se poređenje naplate u godini  $G_t$  sa naplatom u godini  $G_{t-1}$ .

Grafikon 2



Kvartalna poređenja<sup>2</sup> (Grafikon 3) ukazuju na snažne oscilacije u naplati koje su se kretale u rasponu od -5,3% (treći kvartal) do +3% (drugi kvartal). Eliminacijom faktora „ulazak Hrvatske u EU” trendovi se drastično mijenjaju. Umjesto oscilacija, prisutnih kod stvarne naplate, primjećuju se kontinuirani negativni trendovi u naplati indirektnih poreza koji su počeli u četvrtom kvartalu 2012. i nastavljaju da traju u pet kvartala uzastopno (Grafikon 3, korigovana naplata).

Grafikon 3



<sup>2</sup> Podrazumijeva se poređenje naplate u kvartalu godine  $G_t$  sa naplatom u istom kvartalu godine  $G_{t-1}$ .

## TRENDVI PO VRSTAMA PRIHODA

Poredeći naplatu u decembru 2013. sa naplatom u istom mjesecu 2012. po vrstama prihoda može se zaključiti da su nastavljeni negativni trendovi kod svih glavnih vrsta prihoda: neto PDV-a je naplaćeno 60,3 mil KM manje, akciza i putarine manje za 32,3 mil KM, a carina 12,4 mil KM manje (Grafikon 4). Treba naglasiti da je prema preliminarnom izvještaju UIO trenutačno neusklađeno 5,3 mil KM prihoda, te da se nakon uskađivanja mogu očekivati manji deficiti na PDV-u i drugim vrstama prihoda.

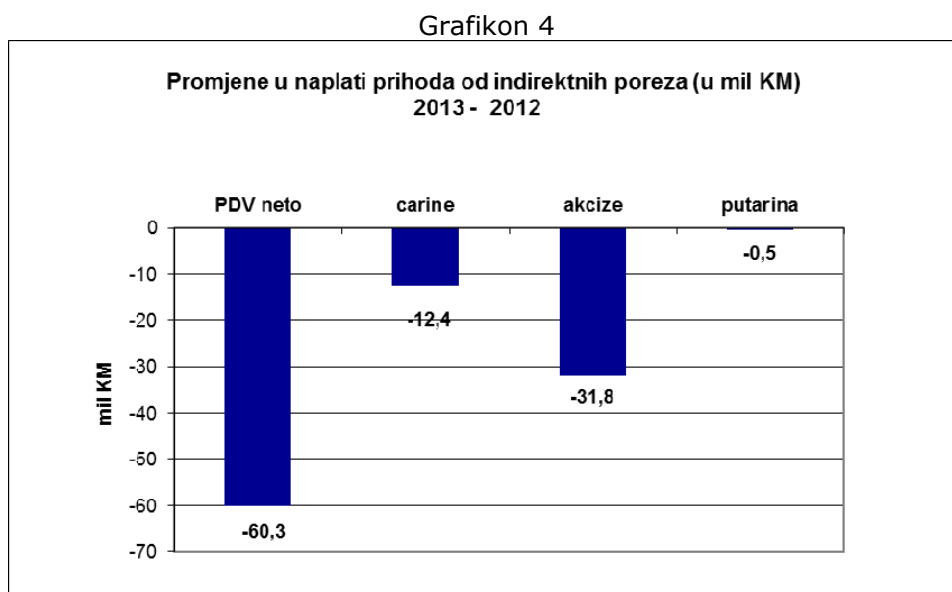


Tabela 2 Trendovi po vrstama prihoda

	XII 2013 / XII 2012	Kumulativ 2013/ 2012
carina	1,5%	-5,6%
PDV	1,3%	-1,9%
akcize	-8,0%	-2,5%

## Carine

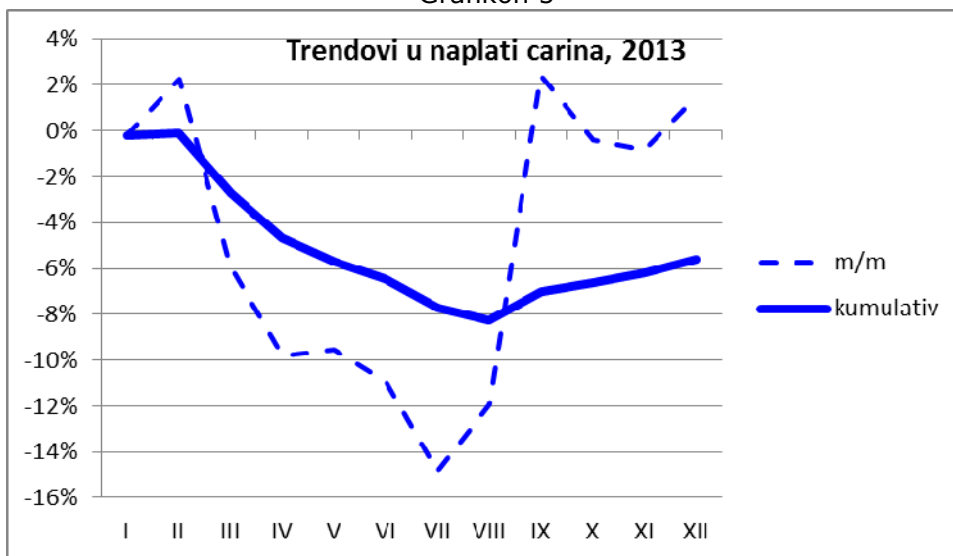
Prihodi od carine su u decembru porasli za 1,5% (Grafikon 5) u odnosu na isti mjesec 2012. Na nivou cijele godine primjećuje se rastući trend u posljednjih nekoliko mjeseci. Isti zaključak se može izvesti i iz kvartalnih poređenja naplaćenih prihoda od carine (Grafikon 6). Poboljšanje trendova u naplati prihoda od carine u posljednjem kvartalu 2013. može se povezati sa dva faktora:

- Rastom proizvodnje derivata u Rafineriji. U posljednja četiri mjeseca 2013. uvoz nafte iz Rusije je povećan za čak 87%<sup>3</sup> u odnosu na isti period 2012, kada je izvršen remont;
- Promjenom carinskog režima određenih roba porijeklom iz Hrvatske trebalo bi doći do porasta prihoda od carina. Iako je nakon ulaska Hrvatske u EU u razdoblju juli - decembar 2013. došlo do snažnog pada uvoza od 15,4% u decembru je ipak zabilježen pozitivan rast od 5,8%<sup>4</sup>.

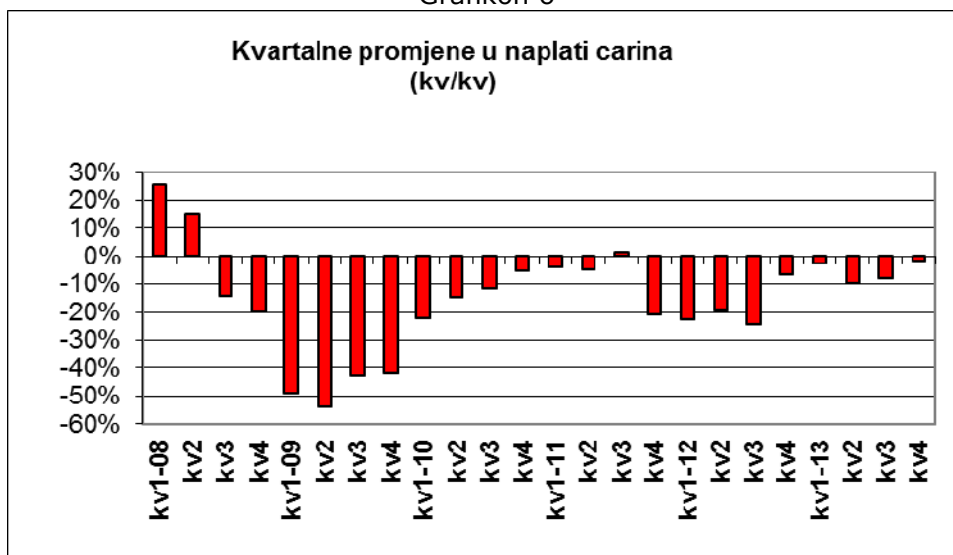
<sup>3</sup> Izvor: Saopćenje Agencije za statistiku BiH, www.bhas.ba

<sup>4</sup> Ibid.

Grafikon 5



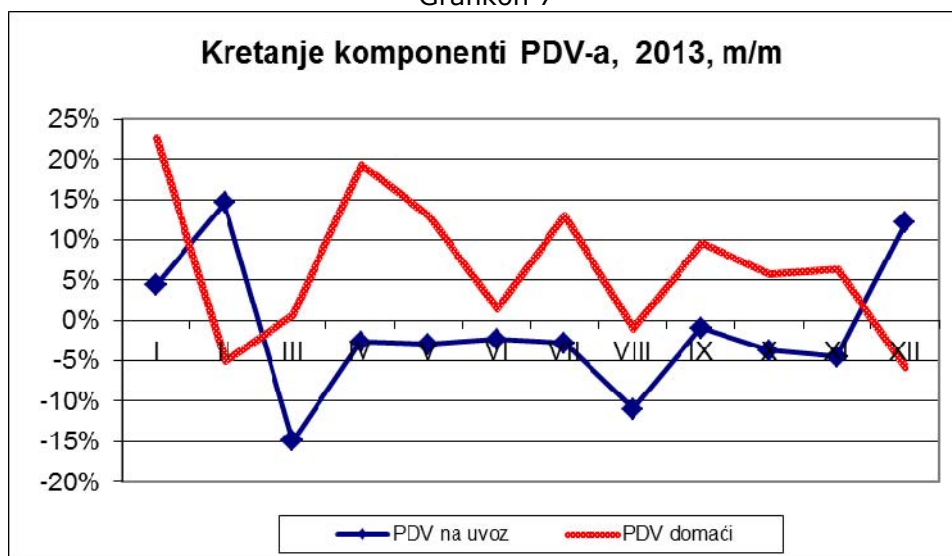
Grafikon 6



*PDV*

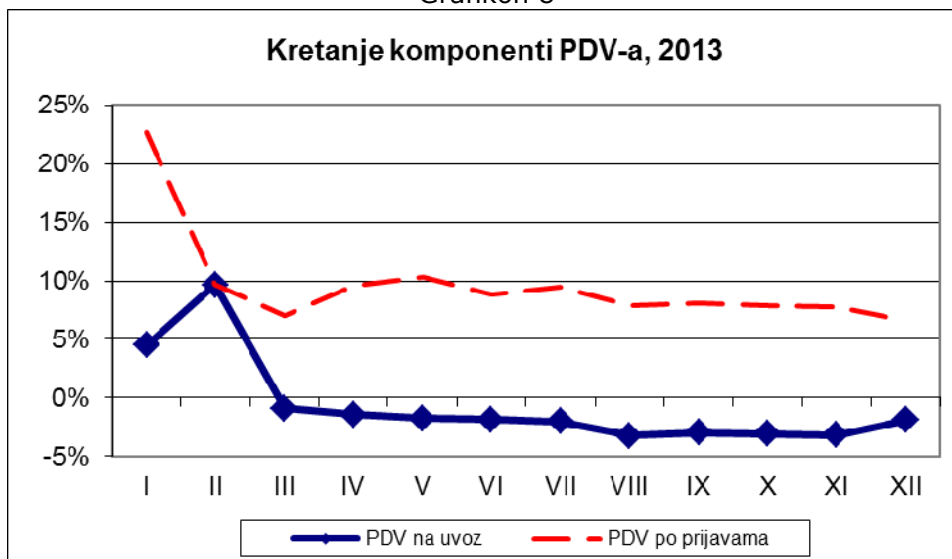
**Bruto naplata PDV-a** je u decembru porasla za 5,7% u odnosu na isti mjesec 2012. Prvi put nakon devet mjeseci zabilježen je rast PDV na uvoz u visini od 12,1% u odnosu na decembar 2012. S druge strane, nakon dugog perioda pozitivnog rasta naplata PDV-a u zemlji je pala za 4,4% (Grafikon 7). Potrebno je imati u vidu i nisku osnovicu za poređenje naplate PDV-a u decembru, jer su prihodi od PDV-a na uvoz u decembru 2012.g. zbog remonta Rafinerije značajno bili manji.

Grafikon 7



Poremećaj sezonske sheme naplate PDV-a u 2012., uzrokovan remontom Rafinerije, se prelio iz 2012. u početne mjesec 2013.g., kada je nakon remonta došlo do rasta uvoza nafte, a time i naplate PDV-a. Te mjesečne turbulencije su se odrazile i na kumulativnu naplatu bruto PDV-a (Grafikon 8). U ostalim mjesecima 2013. trendovi kod komponenti bruto PDV-a su bili stabilni, ali suprotnog predznaka. Trend kod PDV-a na uvoz u toku godine je uglavnom bio negativan u skladu sa kretanjima uvoza, iako je u decembru došlo je do blagog poboljšanja, dok je kod domaćeg PDV-a trend konstantno pozitivan, sa blagim usporavanjem u posljednjih nekoliko mjeseci.

Grafikon 8



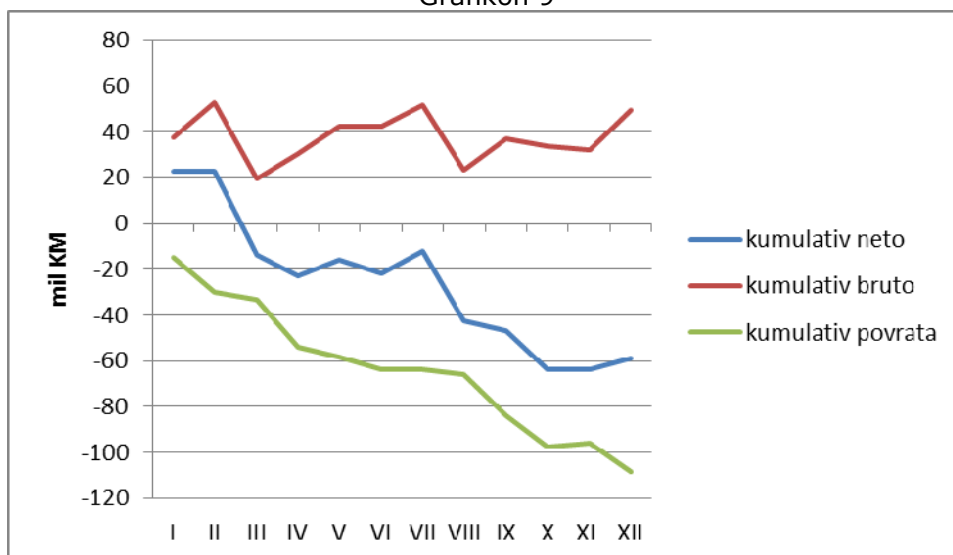
**Neto naplata PDV-a** je u decembru, i pored snažnog rasta povrata, bila pozitivna u odnosu na decembar 2012 (Grafikon 8).

Iako ohrabruju pozitivna kretanja kod PDV-a kao dominantne vrste javnih prihoda u BiH u posljednja dva mjeseca 2013, to ipak nije bilo dovoljno za značajnije poboljšanje naplate u 2013.

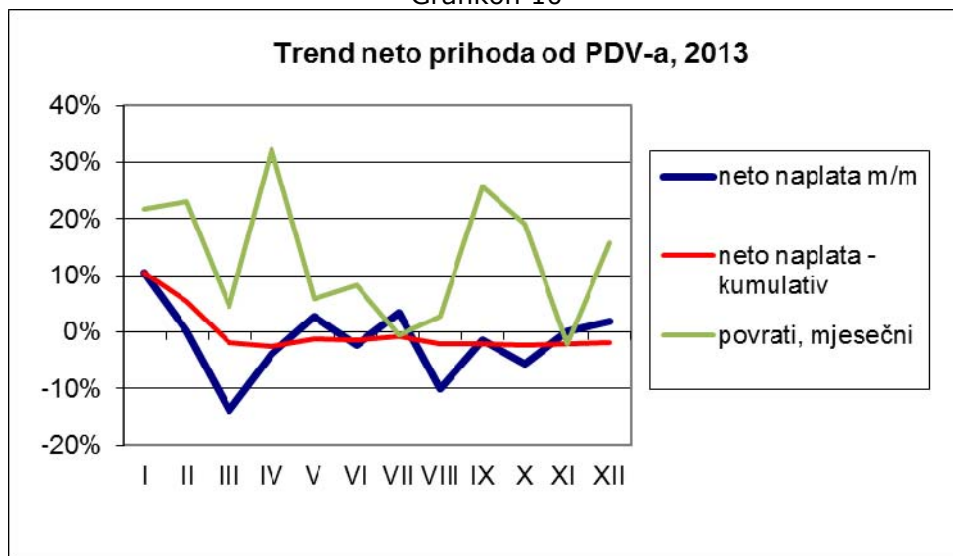


Kumulativ neto prihoda od PDV-a je konstantno deset mjeseci bio negativan, krećući se u rasponu od -2,4% do -0,7% (Grafikon 9). I pored kumulativnog rasta bruto prihoda od PDV-a od 1,3% na godišnjoj osnovi konstantan rastući trend povrata PDV-a je tokom 2013. anulirao pozitivne efekte bruto naplate i neto prihode doveo u negativnu zonu rasta od -1,9% (Grafikon 10).

Grafikon 9



Grafikon 10

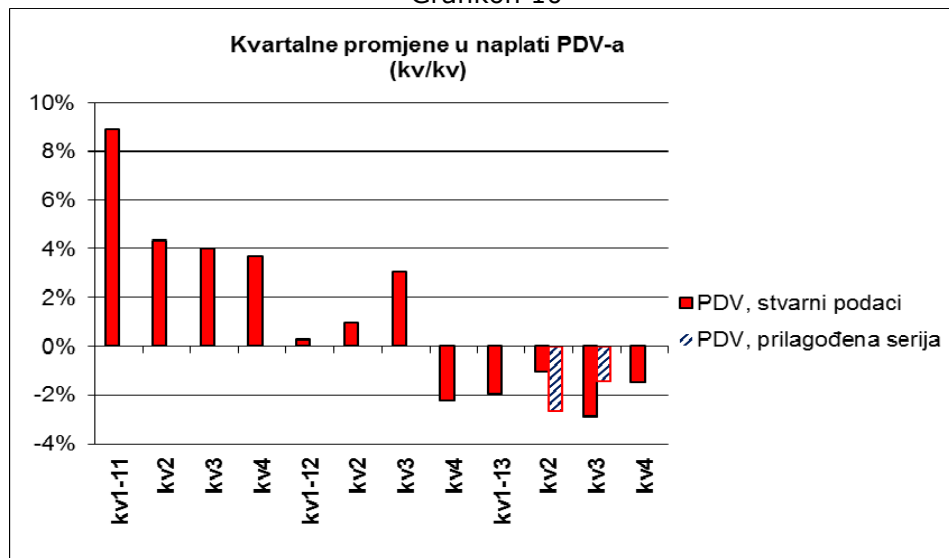


Nepovoljni trendovi kod PDV-a na najbolji način ilustriraju kvartalna poređenja (Grafikon 10, „stvarna naplata“). Primjećuje se da je naplata neto PDV-a u proteklih pet kvartala uzastopno negativna, s tim da se ipak nazire usporavanje negativnih trendova u četvrtom kvartalu 2013. Pri davanju zaključaka mora se biti oprezan zbog niske osnovice za usporedbe naplate za četvrti kvartal, budući da je pad naplate PDV-a započeo u četvrtom kvartalu 2012.

Efekti faktora „ulazak Hrvatske u EU“ ispoljili su se i kod naplate PDV-a, i to u drugom kvartalu 2013., preko povećanog bruto PDV-a na uvoz, i u trećem kvartalu, kada je vraćen povrat PDV-a

uvoznicima cigareta iz Hrvatske. Ukoliko se ti efekti neutraliziraju može se zaključiti da je slabi oporavak naplate PDV-a započeo u trećem kvartalu 2013. (Grafikon 10, „korigovana naplata”).

Grafikon 10



**Povrati PDV-a** su zabilježili snažan nominalni rast od 116,8 mil KM u odnosu na 2012.godinu. Povrati PDV-a obveznicima su porasli za 93,8 mil KM ili za 12% u odnosu na 2012. Po osnovu međunarodnih projekata isplaćeno je 108,3 mil KM povrata, što nakon smanjenja u 2012., predstavlja povećanje od 23 mil ili 27%.

Osim snažnog nominalnog rasta povrata PDV-a u 2013. je porastao i relativni udio povrata PDV-a u bruto prihodima na 24,1%, što predstavlja maksimum u periodu od osam godina od uvođenja PDV-a (Tabela 3).

Tabela 3 Udio povrata u bruto prihodima od PDV-a (2006-2013)

	2006	2007	2008	2009	2010	2011	2012	2013
% povrata PDV-a	12,1%	17,7%	23,0%	20,6%	19,3%	21,6%	21,6%	24,1%
% povrata obveznicima			21,8%	18,6%	17,3%	19,2%	19,4%	21,6%
% povrata PDV-a međunarodnim projektima			1,1%	1,9%	2,0%	2,4%	2,1%	2,7%

Imajući u vidu da povrati PDV-a *de facto* predstavljaju negativne prihode, odnosno, sa računovodstvenog aspekta, storno prihoda od PDV-a, obračunatih i uplaćenih po prijavama PDV-a iz prethodnih faza prometa, nominalni rast povrata PDV-a bi trebao biti praćen i nominalnim rastom bruto prihoda od PDV-a. Postoji nekoliko faktora koji mogu uzrokovati pojavu diskrepance između rasta povrata i kretanja bruto naplate PDV-a:

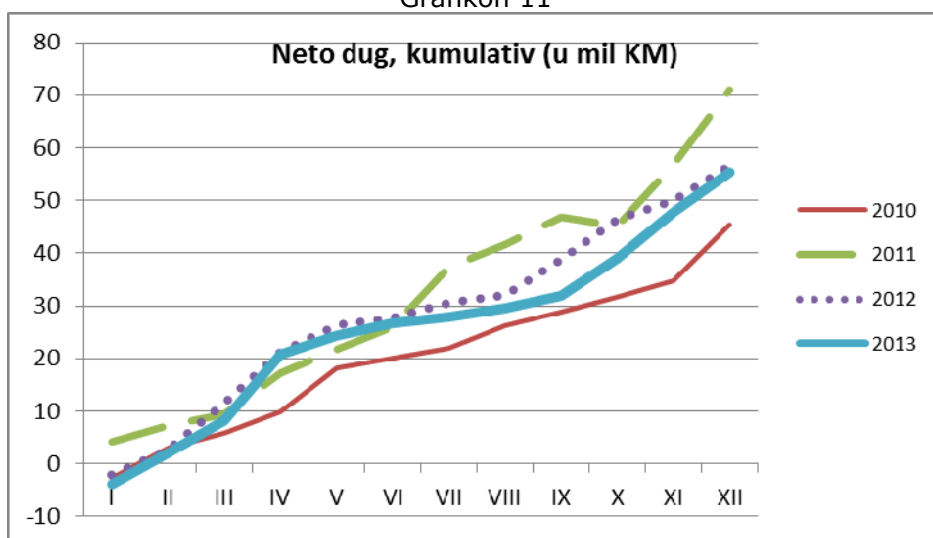
- Vremenska neusklađenost između obračuna/uplate PDV iz prethodnih faza i isplate povrata na prelazu iz jedne u drugu godinu. Neusklađenost transakcija je uobičajena za svaku fiskalnu godinu, te do odstupanja samo može doći ukoliko se značajno promijeni sezonska shema naplate ili zbog nepredviđenih situacija (npr. sudski sporovi).
- Porezni krediti. Vremenska neusklađenost kod poreznih kredita utječe samo na bruto PDV-e, dok, po definiciji, porezni krediti ne bi trebali da utječu na visinu povrata PDV-a, te bi isplata neiskorištenih poreznih kredita trebala biti rezidualna veličina, kao rezultat lošeg

finansijskog planiranja obveznika. Povećane isplate povrata po osnovu neiskorištenih kredita, pogotovo u vrijeme krize i nelikvidnosti, upućuju na PDV prevare;

- Neplaćanje PDV-a u fazama koje prethode fazi u kojoj se potražuje povrat. Ukoliko obveznici iz prethodnih faza ne plaćaju obaveze za PDV-e po osnovu prijave, a obvezniku se isplaćuje povrat PDV-a iz tih transakcija bruto naplata se ne povećava, rastu povrati, te je neto efekat na prihode negativan;
- PDV-e prevare, npr. kod izvoza i fiktivni promet u zemlji.

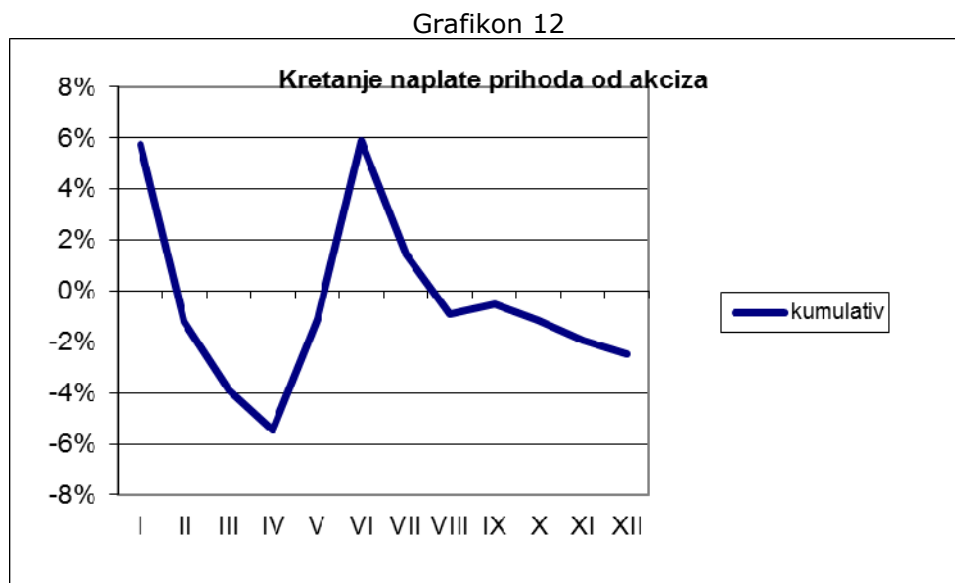
**Kumulativno stanje PDV dugova** po osnovu prijavljenog a neplaćenog PDV-a na dan 31.12.2013. iznosilo je 304,9 mil KM, što u odnosu na prethodni mjesec predstavlja povećanje od cca 7,6 mil KM. Nakon usporavanja duga, koje je bilo evidentno u septembru, porast neto duga u posljednjem kvartalu od 23,6 mil KM je približio trend duga u 2013 trendu iz 2012 (Grafikon 11). Pored ovih dugova u sistemu je evidentirano i dodatnih 68,7 mil KM duga po automatskom razrezu za obveznike koji nisu podnijeli prijave PDV-a, tako da ukupan dug iznosi 373,6 mil KM.

Grafikon 11



### Akcize

Nakon značajnog pada naplate prihoda od akciza od 9.9% u novembru mjesec decembar je donio nastavak negativnih trendova. Naplata akciza je u decembru pala za 8% u odnosu na isti mjesec 2012. Loša naplata u posljednja dva mjeseca negativno se odrazila i na kumulativnu naplatu koja je u odnosu na 2012. manja za 2,5% (Grafikon 12).



Najveći pad prihoda od akciza u decembru je zabilježen kod akciza na domaći duhan, čak 30,6%, dok je kod uvoznog duhana zabilježen pad od 7%. S druge strane, ostvaren je veliki rast prihoda od akciza na kahvu u decembru od 32,8% (Tabela 4).

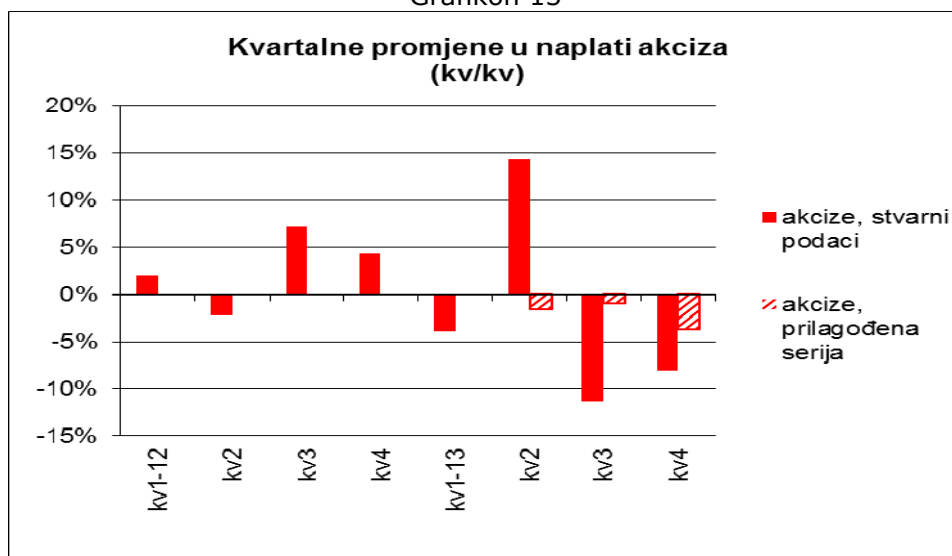
Tabela 4 Naplata akciza u decembru 2013

	XII 2013 / XII 2012	Kumulativ 2013 / 2012
ukupno duhan	-14,4%	-4,1%
duhan uvoz	-7,0%	-1,5%
duhan domaći	-30,6%	-10,2%
derivati nafte	0,0%	-0,1%
uvozni	-0,8%	3,4%
domaći	1,2%	-4,3%
kahva	32,8%	2,3%
alkohol, pivo	-3,6%	-2,1%
putarina	1,8%	0,0%

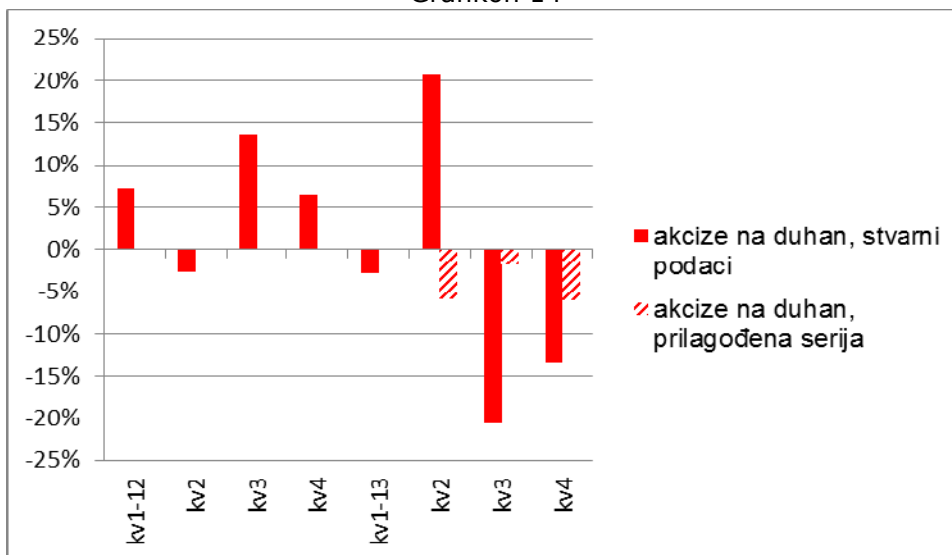
Kvartalna poređenja naplate prihoda od akciza u 2013. ukazuju na snažne oscilacije u drugom i trećem kvartalu koje su rezultat faktora „ulazak Hrvatske u EU“ (Grafikon 13).

Budući da prihodi od akciza na duhan u ukupnim prihodima od akciza imaju udio od 57% smanjenje prihoda od akciza na duhan uglavnom determinira i trendove kod ukupnih akciza. S obzirom na vremensko prostiranje efekta ulaska Hrvatske u EU na prihode od akciza na cigarete četvrti kvartal 2013. na najbolji način odražava realne trendove u naplati prihoda od akciza na duhan (Grafikon 14).

Grafikon 13



Grafikon 14



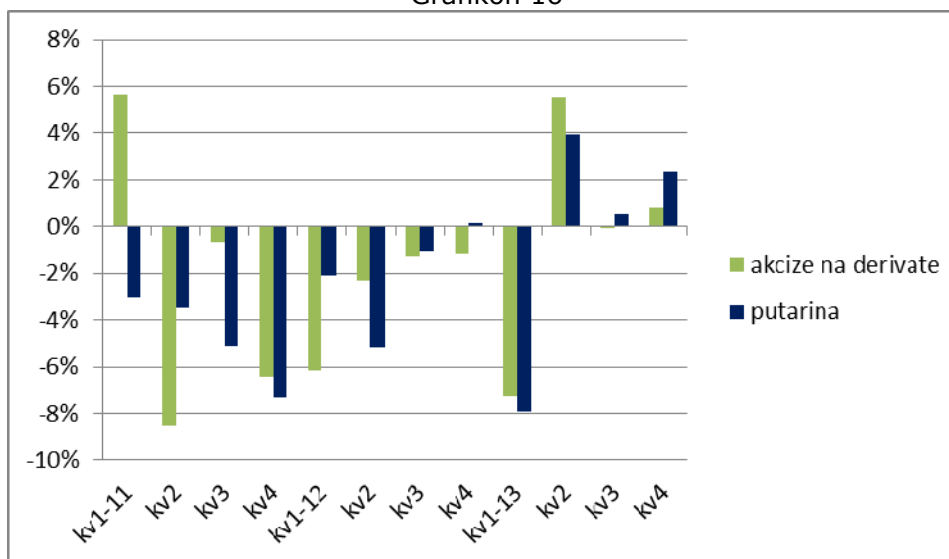
Pogoršanje kod naplate akciza na duhan u decembru se nije moglo zaustaviti, barem privremeno, niti novim povećanje akciza na cigareta od 1.1.2014. Dosadašnja praksa kompanija iz duhanske industrije, da se pred povećanje akciza, koje rezultira rastom maloprodajnih cijena, gomilaju zalihe cigareta zbog očekivane povećane potražnje, ovaj put se nije ponovila. Imajući u vidu smanjenje zaliha cigareta krajem 2013.godine izvjesno je da se u januaru 2014. neće ubrati dodatni prihodi zbog povećanja minimalne akcize u cigaretama na zalihama u obimu kao prethodnih godina. Pogoršanje kod naplate akciza na duhan u decembru rezultat je dalje erozije potrošnje cigareta. Pad količina cigareta, mjereno brojem izdatih akciznih markica, u 2013.godini premašio je 20% u odnosu na količine iz 2012. (Grafikon 15). U odnosu na 2009. izdato je 38% manje akciznih markica na cigarete, dok je u istom periodu prosječna ponderirana maloprodajna cijena cigareta udvostručena.

Grafikon 15



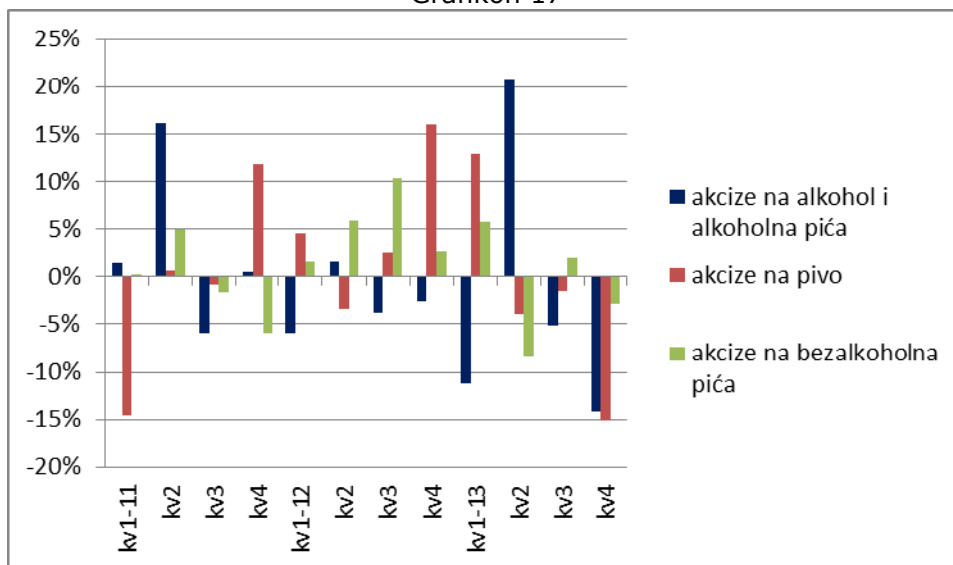
Kvartalna poređenja naplate akciza na derivate nafte i putarine ukazuju na poboljšanje trendova u posljednja tri kvartala 2013. Nakon značajnog pada naplate u prvom kvartalu, koji je rezultat i kasnog početka rada Rafinerije nakon generalnog remonta, došlo je do rasta prihoda u naredna tri kvartala (Grafikon 16). Ipak, negativna kretanja u prvom kvartalu su anulirala pozitivan trend u ostatku godine, tako da je godišnje izvršenje akciza na derivate bilo na nivou 2012.

Grafikon 16



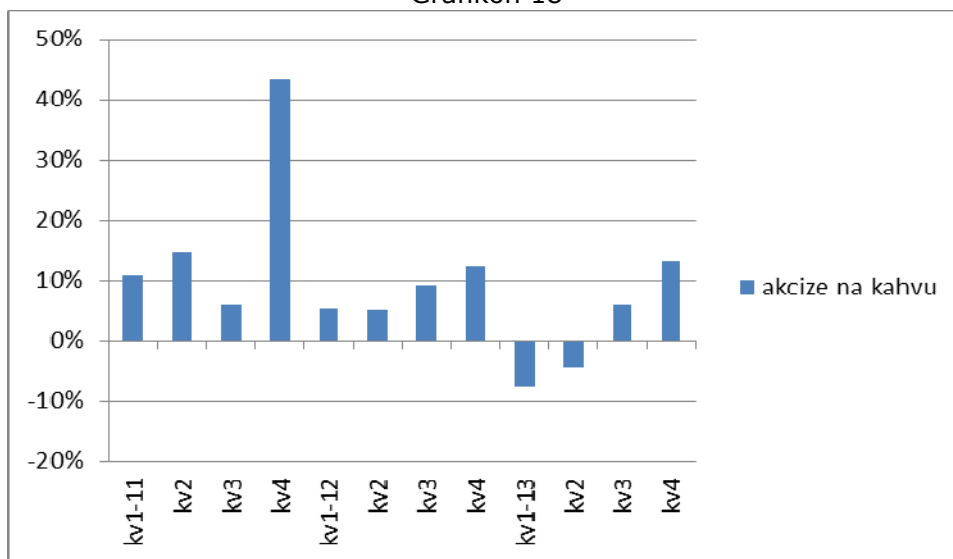
Kod prihoda od akciza na alkohol, pivo, alkoholna i bezalkoholna pića došlo je do daljeg pogoršanja u decembru, tako da je pad prihoda na nivou 2013. kod piva -3,4%, koje drži oko 50% prihoda od akciza ove grupe proizvoda, te kod alkohola -3,2% i bezalkoholnih pića -1,2%. Kvartalna poređenja (Grafikon 17) ukazuju na snažan pad akciza na pivo i alkohol i alkoholna pića u četvrtom kvartalu 2013.

Grafikon 17



Od svih akciznih proizvoda pozitivna naplata akciza u 2013. je zabilježena jedino kod kahve. Kvartalna poređenja ukazuju na rastući trend u drugoj polovini godine nakon dva prva negativna kvartala (Grafikon 18).

Grafikon 18

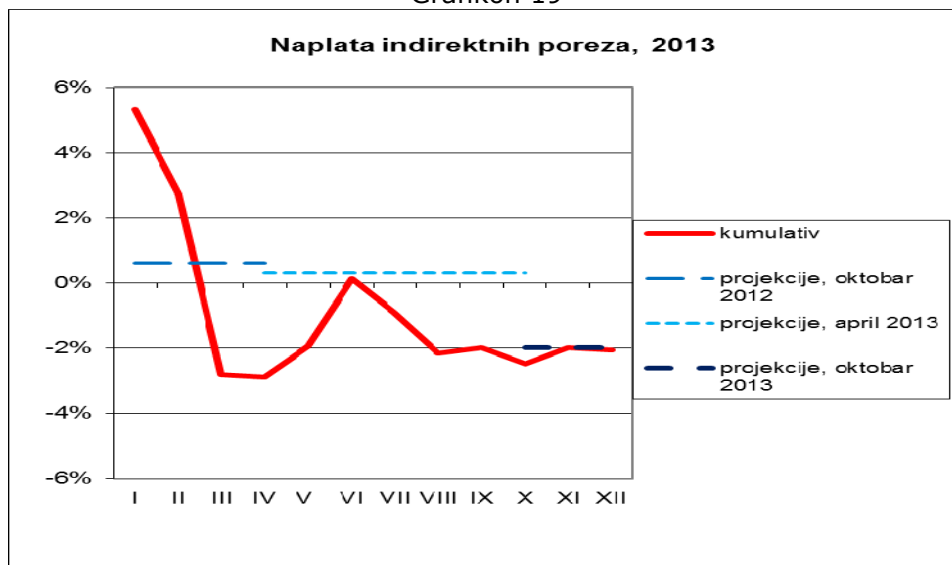


**POREĐENJE SA PROJEKCIJAMA**

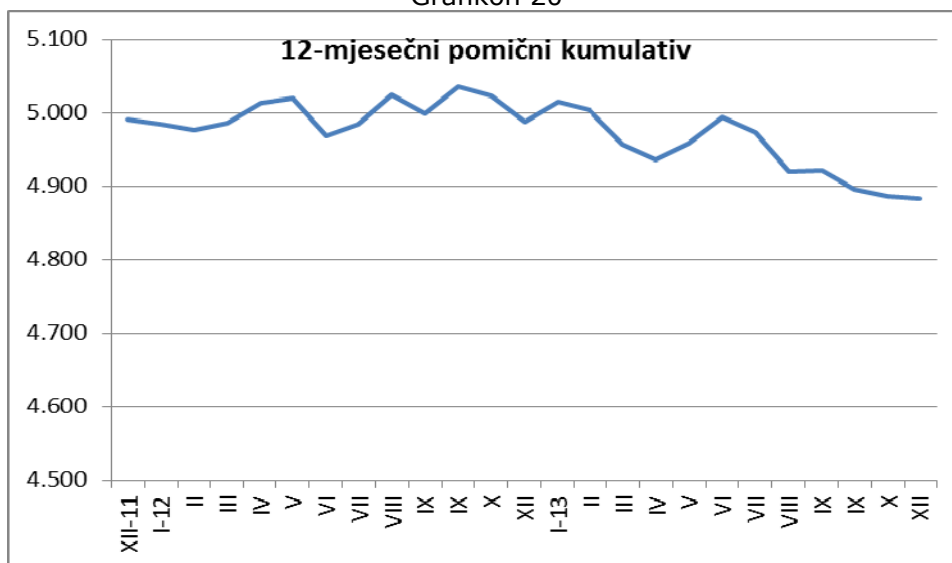
Pad prihoda od 2,1% kreće se u okvirima revidiranih projekcija Odjeljenja iz oktobra 2013.godine (Grafikon 19). U cjelini, 2013. godina je, u pogledu projekcija naplate indirektnih poreza, unijela visoku dozu neizvjesnosti. Imajući u vidu skroman oporavak ekonomije može se zaključiti da naplata indirektnih poreza ne samo da ne prati taj oporavak, nego se kreće u suprotnom pravcu. U tom smislu usklađivanja projekcija koje je Odjeljenje vršilo u posljednjih godinu dana sa tekućim trendovima su bila nužnost kako bi se budžeti svih nivoa vlasti u BiH za 2014. utvrdili na što realnijim osnovama.

Kvartalne analize prilagođene serije podataka pokazuju da negativni trendovi u naplati indirektnih poreza imaju duži kontinuitet. Početak pada prihoda je zabilježen u četvrtom kvartalu 2012. i nastavlja se rastućim tempom u cijeloj 2013.

Grafikon 19



Grafikon 20



Zabrinjavajući je upravo rastući tempo negativnog trenda indirektnih poreza. Na takav zaključak ukazuje i silazni trend pomičnog 12-mjesečnog kumulativa (Grafikon 20). Iako je pozitivna naplata prihoda u januaru i februaru 2013.g. pomični 12-mjesečni kumulativ zadržala preko granice od 5 mlrd KM, kontinuirani pad prihoda u ostatku godine je pomični kumulativ spustio ispod 4,9 mlrd KM.



## Konsolidovani izvještaji

(pripremila: Aleksandra Regoje)

### Tabela 1. (Konsolidovani izvještaj: JR, Institucije BiH, entiteti)

Preliminarni konsolidovani izvještaj uključuje:

- prihode od indirektnih poreza koje prikuplja Uprava za indirektno oporezivanje na Jedinstveni račun,
- transfere sa Jedinstvenog računa UIO,
- prihode i rashode budžeta institucija Bosne i Hercegovine,
- prihode i rashode budžeta Federacije BiH,
- prihode i rashode budžeta Republike Srpske\*

Izvještaj ne uključuje neusklađene prihode prikupljene na JR UIO.

### Tabela 2. (Konsolidovani izvještaji: BiH institucije, entiteti i BD)

Preliminarni konsolidovani izvještaj uključuje:

- prihode i rashode budžeta institucija BiH,
- prihode i rashode budžeta FBiH,
- prihode i rashode budžeta RS\*,
- prihode i rashode budžeta BD.

*\*Obuhvaćeno: (A) budžet Republike i vanbudžetska sredstva evidentirana u Glavnoj knjizi trezora RS, (B) ukupno ino-zaduženje za projekte koji se realizuju preko općina i preduzeća, (C) podatke korisnika budžeta Republike koji imaju vlastite bankovne račune (uključujući i neke jedinice za implementaciju ino-projekata formirane pri ministarstvima).*

## Preliminarni izvještaj: BiH Institucije, entiteti i JR , I-XII 2013

(u mil KM)	I	II	III	IV	V	VI	VII	VIII	IX	X	XI	XII	Ukupno
Ukupni prihodi	434,7	382,4	446,3	489,5	554,8	560,5	550,8	493,0	490,4	531,9	479,2	528,3	5.941,7
Porezi	409,4	348,7	402,9	424,1	477,1	478,0	473,9	455,1	460,4	468,5	440,9	445,8	5.284,8
Direktni porezi	22,7	29,7	53,5	45,4	27,0	31,6	39,1	27,3	27,8	28,8	28,5	38,3	399,5
Porezi na dohodak i dobit	22,0	29,0	52,5	44,3	26,0	30,7	37,9	26,2	26,8	27,7	27,6	37,2	387,9
Porez na imovinu	0,7	0,8	0,9	1,1	1,0	0,9	1,2	1,1	0,9	1,1	0,9	1,1	11,6
Indirektni porezi (neto)	386,7	318,9	349,4	378,3	450,1	445,9	434,5	427,6	432,6	439,6	412,0	407,4	4.883,0
PDV	240,7	210,2	227,6	243,4	274,7	254,2	291,5	269,6	280,0	289,2	260,0	261,8	3.102,9
Akcize	112,0	76,4	82,4	93,0	129,9	150,3	99,2	111,2	103,7	103,1	106,2	99,8	1.267,1
Putarina	20,3	16,8	18,9	22,5	26,6	23,9	25,6	28,2	27,8	24,9	25,8	24,2	285,3
Carine	12,6	14,5	18,9	18,2	17,4	16,2	16,8	17,3	19,7	20,7	18,7	20,1	211,0
Ostali indirektni porezi	1,0	1,0	1,7	1,3	1,5	1,3	1,5	1,3	1,4	1,7	1,3	1,5	16,6
Ostali porezi	0,1	0,0	0,1	0,4	0,0	0,5	0,3	0,2	0,0	0,1	0,4	0,1	2,3
Doprinosi za socijalno osiguranje	0,0	0,0	0,0	0,0	0,0	0,0	0,0	0,0	0,0	0,0	0,0	0,0	0,0
Grantovi od stranih vlada i međunarodnih org.	1,4	0,7	1,8	2,4	0,9	2,9	3,5	0,7	0,2	0,7	10,1	16,5	41,8
Neporezni prihodi	23,9	33,0	40,2	64,3	76,6	79,4	73,2	37,1	29,8	61,8	27,7	65,9	612,9
Transferi od ostalih budžetskih jedinica	0,0	0,0	1,4	-1,4	0,2	0,2	0,2	0,0	-0,1	1,0	0,5	0,2	2,2

(u mil KM)	I	II	III	IV	V	VI	VII	VIII	IX	X	XI	XII	Ukupno
Ukupni rashodi	411,9	400,9	410,4	416,0	459,3	478,6	532,1	492,2	462,5	498,9	464,7	729,7	5.757,1
Tekući rashodi	407,5	397,9	402,9	411,1	455,9	469,1	515,3	485,2	452,6	481,1	453,5	691,1	5.623,3
Bruto plaće i naknade zaposlenih	123,1	124,7	126,9	124,2	125,0	128,9	130,5	124,4	128,3	127,3	129,2	138,3	1.530,7
Izdaci za materijal i usluge	14,6	24,1	28,3	24,7	24,6	37,9	26,2	29,2	31,6	28,8	29,0	101,6	400,7
Doznake na ime socijalne zaštite	52,6	54,4	53,4	53,3	51,7	57,4	55,3	55,3	59,3	63,1	58,3	80,2	694,3
Izdaci za kamate	4,2	7,1	18,9	8,7	13,7	23,1	5,4	9,9	15,0	10,8	15,4	16,2	148,3
Izdaci po osnovu kamata u inostranstvu	2,3	5,6	10,1	6,0	6,3	14,1	3,1	5,4	7,9	5,8	9,7	12,8	89,1
Izdaci po osnovu kamata u zemlji	2,0	1,6	8,8	2,7	7,5	9,0	2,3	4,4	7,1	5,0	5,6	3,4	59,2
Subvencije	2,2	2,4	6,0	3,8	8,3	19,3	19,2	24,5	20,6	15,2	18,9	98,2	238,5
Donacije	0,0	0,0	0,0	0,0	0,0	0,0	0,0	0,0	0,0	0,0	0,0	0,1	0,1
Transferi drugim budžetskim jedinicama	40,3	42,2	41,5	37,8	42,4	49,7	60,1	48,3	48,6	46,4	44,7	108,9	611,0
Transf.sa JR (BD, kant, opć, fondovi, dir.za c.)	165,4	134,5	119,1	153,2	184,6	144,8	197,2	187,9	142,5	182,7	149,4	115,2	1.876,3
Drugi rashodi	5,1	8,6	8,9	5,4	5,6	8,0	21,4	5,8	6,6	6,9	8,7	32,6	123,4
Neto izdaci za nefinansijsku imovinu	4,4	3,0	7,5	4,9	3,4	9,5	16,8	7,0	9,8	17,8	11,2	38,6	133,8
Izdaci za nefinansijsku imovinu	4,6	3,3	8,2	5,6	3,9	10,1	17,4	7,2	10,8	18,4	11,8	39,4	140,6
Primici od nefinansijske imovine	0,2	0,2	0,7	0,8	0,5	0,6	0,5	0,2	0,9	0,7	0,7	0,8	6,8
Bruto/Neto operativni bilans (prihodi minus tekući rashodi)	27,1	-15,5	43,3	78,4	98,9	91,4	35,5	7,8	37,8	50,8	25,7	-162,8	318,4
Neto pozajmljivanje/zaduživanje (uk. prihodi minus uk. rashodi)	22,8	-18,5	35,9	73,5	95,5	81,9	18,7	0,8	27,9	33,1	14,6	-201,4	184,6
Neto finansiranje = (Minus) Neto pozajmljivanje/zaduživanje	-22,8	18,5	-35,9	-73,5	-95,5	-81,9	-18,7	-0,8	-27,9	-33,1	-14,6	201,4	-184,6

Tabela 1

## Preliminarni izvještaj: BiH institucije, entiteti i BD, I-XII 2013

(u mil KM)	Q1	Q2	Q3	Q4	Ukupno
<b>Ukupni prihodi</b>	<b>881,6</b>	<b>1.173,3</b>	<b>1.071,9</b>	<b>1.148,3</b>	<b>4.275,0</b>
Porezi	773,7	940,1	916,8	959,4	3.590,0
Direktni porezi	111,9	110,1	99,4	101,1	422,4
Porezi na dohodak i dobit	107,4	104,5	94,0	95,2	401,1
Porezi na plaću i radnu snagu	1,9	2,1	1,9	2,5	8,4
Porez na imovinu	2,5	3,5	3,5	3,4	12,9
Indirektni porezi	661,5	828,9	816,7	857,3	3.164,3
Ostali porezi	0,4	1,2	0,7	1,0	3,2
Doprinosi za socijalno osiguranje	0,0	0,0	0,0	0,0	0,0
Grantovi od stranih vlada i međunarodnih organizacija	3,9	6,1	4,5	27,3	41,8
Neporeski prihodi	101,5	227,2	150,6	160,5	639,7
Transferi od ostalih budžetskih jedinica	2,6	-0,2	0,0	1,1	3,5
<b>Ukupni rashodi</b>	<b>837,5</b>	<b>921,7</b>	<b>1.022,1</b>	<b>1.315,0</b>	<b>4.096,2</b>
Tekući rashodi	822,6	900,1	979,6	1.237,7	3.940,0
Bruto plaće i naknade zaposlenih	395,5	398,5	400,4	411,1	1.605,5
Izdaci za materijal i usluge	71,7	94,4	107,1	172,5	445,7
Doznake na ime socijalne zaštite	165,9	171,3	176,4	217,4	730,9
Izdaci za kamate	30,3	45,7	30,4	42,4	148,7
Izdaci po osnovu kamata u inostranstvu	17,9	26,4	16,5	28,3	89,1
Izdaci po osnovu kamata u zemlji	12,4	19,3	13,9	14,1	59,6
Subvencije	12,3	33,1	68,8	137,1	251,4
Donacije	0,2	4,4	3,1	3,7	11,4
Transferi drugim budžetskim jedinicama	124,0	134,0	159,5	202,5	620,0
Drugi rashodi	22,6	18,9	33,9	51,1	126,4
Neto izdaci za nefinansijsku imovinu	14,9	21,6	42,5	77,3	156,2
Izdaci za nefinansijsku imovinu	16,1	23,4	44,1	79,5	163,0
Primici od nefinansijske imovine	1,2	1,8	1,6	2,1	6,8
<b>Bruto/Neto operativni bilans (prihodi minus tekući rashodi)</b>	<b>59,0</b>	<b>273,1</b>	<b>92,3</b>	<b>-89,4</b>	<b>335,0</b>
<b>Neto pozajmljivanje/zaduživanje (uk. prihodi minus uk. rashodi)</b>	<b>44,1</b>	<b>251,6</b>	<b>49,8</b>	<b>-166,7</b>	<b>178,8</b>
<b>Neto finansiranje = (Minus) Neto pozajmljivanje/zaduživanje</b>	<b>-44,1</b>	<b>-251,6</b>	<b>-49,8</b>	<b>166,7</b>	<b>-178,8</b>

Tabela 2