

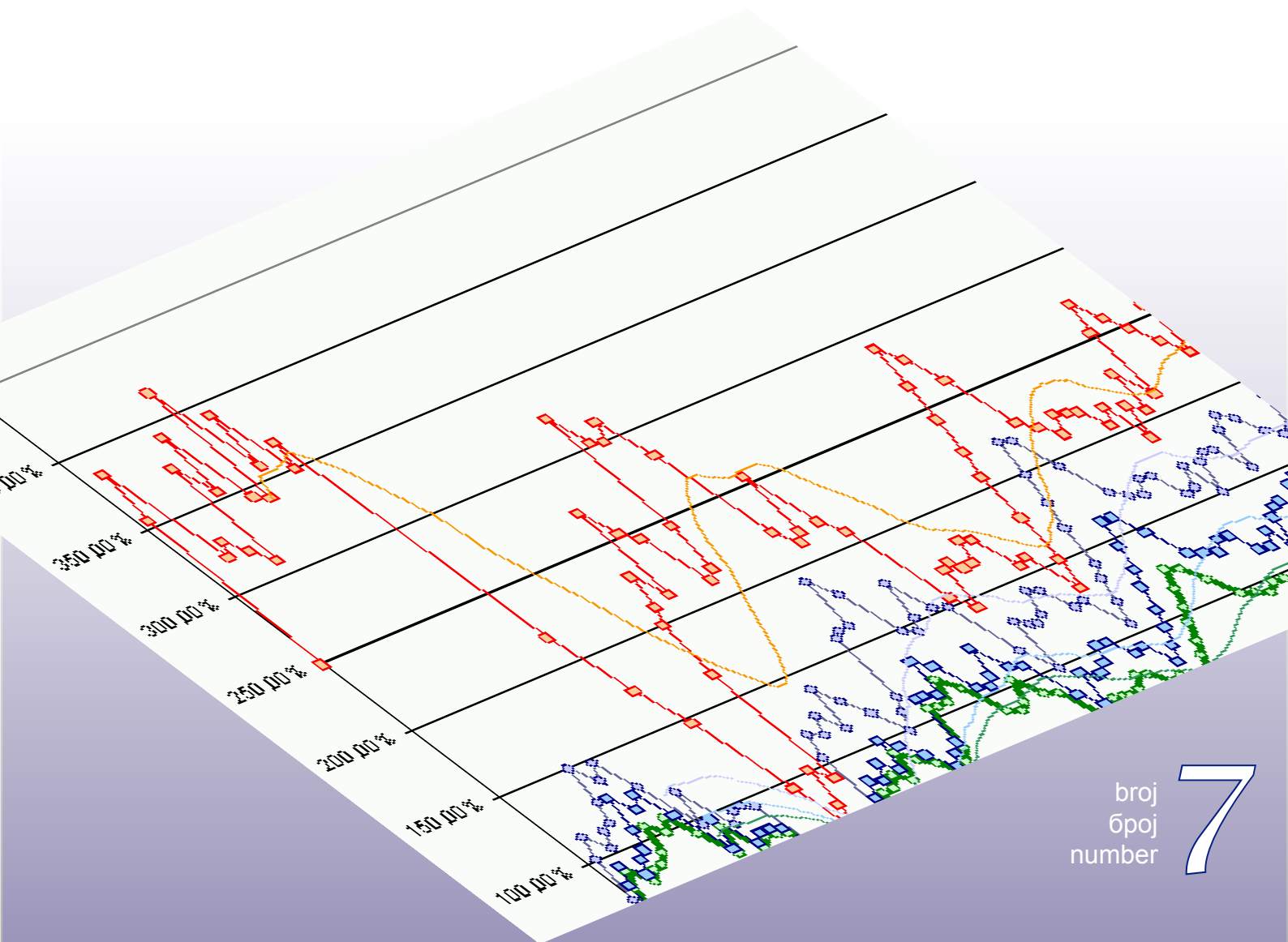
Bosna i Hercegovina
Odjeljenje za makroekonomsku analizu
Upravnog odbora Uprave za indirektno-
neizravno oporezivanje



Босна и Херцеговина
Одјељење за макроекономску анализу
Управног одбора Управе за indirektno-
опорезивање

Macroeconomic Unit of the Governing Board of the Indirect Tax Authority

Oma Bilten



broj
број
number

7

• Februar 2006 • Veljača 2006 • Фебруар 2006 • February 2006 •

Uz ovaj broj...

Sistem mjesečnog izvještavanja svih nivoa uprave je u funkciji! Svakim danom izvještajne jedinice dostavljaju podatke Odjeljenju, a mnoge od njih i direktno preko Interneta unose podatke u baze podataka Odjeljenja. U pismu podrške, koje objavljujemo u ovom broju, ključni predstavnici Međunarodne zajednice u BiH i međunarodnih finansijskih institucija pozivaju sve nivoe uprave, a posebno kantone, općine i fondove, da mjesečno dostavljaju podatke Odjeljenju za makroekonomsku analizu.

Uvođenje poreza na dodanu vrijednost zahtijeva i novi pristup fiskalnom izvještavanju. Ukidanje poreza na promet i uvođenje PDV-a ima za posljedicu strukturalni prekid u serijama podataka o naplati indirektnih poreza što otežava izradu komparativnih izvještaja. O uzrocima neusklađenosti podataka i problemima u izvještavanju u prvoj godini implementacije PDV-a više u osvrtu u ovom broju biltena.

Prošla fiskalna godina je bila u znaku uspostave jedinstvenog računa UIO. Sistem jedinstvenog računa za naplatu indirektnih poreza bazira se na složenoj IT arhitekturi. Iz priloga Tima EU-CAFAO¹ koji saraduje sa UIO na uspostavi jedinstvenog računa može se sagledati kompleksnost sistema jedinstvenog računa i veze sa ostalim modulima integralnog IT sistema UIO.

U ovom broju dajemo analizu poreznog opterećenja ekonomije BiH sa aspekta indirektnih poreza naplaćenih na jedinstveni račun UIO u 2005.g., te kraću analizu naplate indirektnih poreza za januar 2006.g. Dok se ne steknu uslovi za objavu mjesečnih konsolidiranih izvještaja svih nivoa uprave nastavićemo sa objavom mjesečnih konsolidiranih izvještaja po istom sistemu izvještavanja kao i u 2005.g. U ovom broju dajemo konsolidirani izvještaj koji uključuje fiskalne operacije entiteta i Jedinstvenog računa UIO za mjesec januar 2006. g., te objavljujemo i izvještaje za 2005.g. za Federaciju BiH i Republiku Srpsku koji uključuju fiskalne operacije svakog entiteta i ukupne prihode prikupljene na nivou entiteta.

mr.sc. Dinka Antić
šef Odjeljenja – supervizor

Sadržaj:

Aktualno: Podrška Međunarodne zajednice aktivnostima Odjeljenja	2
Prva godina uvođenja PDV-a: kompleksnost izvještavanja o naplati indirektnih poreza	3
Funkcioniranje sistema jedinstvenog računa UIO	6
Jedinstveni račun UIO u 2005.godini i opterećenje ekonomije BiH	11
Jedinstveni račun UIO – januar 2006. godine	14
Mjesečni konsolidirani izvještaji	15
Mjesečno izvještavanje kantona i općina – najčešća postavljena pitanja	18

¹ European Union - Customs and Fiscal Assistance Office to Bosnia and Herzegovina - Ured za carinske i fiskalne poslove Evropske unije (EU-CAFAO) u Bosni i Hercegovini

Aktuelno: Podrška Međunarodne zajednice aktivnostima Odjeljenja

The World Bank

Ministarstvo finansija i trezora BiH
 Ministarstvo finansija FBiH
 Ministarstvo finansija RS
 Odjeljenje za budžet i finansije Brčko Distrikta

Svim kantonima, općinama i vanbudžetskim fondovima

Pismo podrške Odjeljenju za makroekonomsku analizu Upravnog odbora Uprave za indirektno oporezivanje

Tokom protekle tri godine učinjen je značajan napredak u areni fiskalne politike u BiH. On se naročito ogleda u zakonskoj uspostavi Uprave za indirektno oporezivanje (UIO), njenom Upravnom odboru (UO), koji uključuje ministre finansija s nivoa BiH i entiteta, prenosu politike indirektnog oporezivanja na državni nivo te uvođenju poreza na dodanu vrijednost (PDV).

U dijelu ovog procesa reforme uspostavljeno je Odjeljenje za makroekonomsku analizu (OMA). OMA je stvorena u cilju pružanja stručne pomoći Upravnom odboru UIO i Fiskalnom vijeću BiH, radi praćenja fiskalnih kretanja i sačinjavanja analiza kojim bi se olakšao razvoj koordinirane fiskalne samoodrživosti na svim nivoima vlasti i makroekonomska stabilnost zemlje u cjelini.

Logični prvi korak u realizaciji ovog zadatka je uspostava sistema za mjesečno prikupljanje podataka o prihodima i rashodima na svim nivoima vlasti (država, entiteti, Brčko Distrikt, kantoni, općine i fondovi), te sačinjavanje mjesečnih zbirnih izvještaja za državu u cjelini. Fiskalni poslovi države, entiteta, Brčko Distrikta i jedinstvenog računa UIO bili su uključeni u sistem zbirnog mjesečnog izvještavanja tokom 2005.

Od 2006, uz punu saglasnost Upravnog odbora i Fiskalnog vijeća te našu punu podršku, zahtijeva se da svi kantoni, općine i fondovi (zdravstvenog osiguranja, za zapošljavanje, penzioni) u BiH budu uključeni u ovaj sistem.

Mi, kao ključni predstavnici međunarodne zajednice i vodećih agencija u koordiniranju i pružanju ekonomske savjetodavne pomoći BiH snažno pozdravljamo uspostavu OMA i ovo vitalno proširenje njenih funkcija. Potičemo sve nivoe vlasti, a naročito kantone, općine i fondove da redovno, od 1. januara 2006., Odjeljenju za makroekonomsku analizu dostavljaju svoje mjesečne izvještaje o prihodima i rashodima u roku od 30 dana od kraja izvještajnog mjeseca u obliku kojeg pripremi OMA.

Željeli bismo naglasiti da redovno praćenje izvršenja budžeta na svim nivoima vlasti predstavlja kamen temeljac za pouzdano fiskalno upravljanje, što predstavlja ključni cilj reformi koje podržavaju Svjetska banka i Međunarodni monetarni fond.

Uvjereni smo da će potrebno proširenje funkcija OMA u 2006. biti uspješno i unaprijed se radujemo što ćemo imati priliku pregledati proširene podatke i analize OMA kako godina bude odmicala.

Sarajevo, 23. februara 2006.

Renzo Daviddi
 Šef ekonomskog/političkog odjela, Delegacija
 Evropske komisije u BiH

Ambasador Lawrence Butler
 Glavni zamjenik Visokog predstavnika, OHR

John Norregaard
 Stalni predstavnik MMF-a

Dirk Reinermann
 Rukovodilac Svjetske banke za BiH

Obavijest za izvještajne jedinice

Molimo izvještajne jedinice (kantone, općine) koje još nisu dostavile Odjeljenju podatke o prihodima i rashodima za mjesec januar 2006.g. da ih **što prije dostave**, kako bi se izvještavanje za februar i naredne mjesece uskladilo sa rokovima podržanim od strane ministarstava finansija i predstavnika Međunarodne zajednice u BiH.

Izvještajne jedinice mogu dostaviti izvještaje faksom gđi Aleksandri Regoje na faks br. 033/279-625 ili putem Interneta.

Ovlaštene osobe za unos podataka putem Interneta, ukoliko to do sada nisu učinile, treba da se direktno obrate u Odjeljenju dipl.ing. Sulejmanu Hasanoviću na tel. 033/279-544 kako bi im se dodijelile prijave za unos podataka preko Interneta.

Instrukcije za unos podataka preko Interneta, kao i Bilten br.5 u kojem je detaljno opisan sistem mjesečnog izvještavanja i dat obrazac za unos podataka prilagođen budžetskim klasifikacijama, mogu se naći na web stranici Odjeljenja: www.oma.uino.gov.ba ili se mogu dostaviti na zahtjev.

Prva godina uvođenja PDV-a: kompleksnost izvještavanja o naplati indirektnih poreza

(pripremila: mr.sc. Dinka Antić)

Upostavom Uprave za indirektno oporezivanje izvršen je prenos nadležnosti u sferi naplate indirektnih poreza sa entiteta i Distrikta Brčko na nivo države. Prenos nadležnosti se odvijao postepeno. U prvoj fazi, koja pokriva 2005. godinu, UIO je preuzela nadležnosti nad naplatom carine i carinskih dažbina, akciza, poreza na promet na akcizne proizvode i putarine iz cijene naftnih derivata. Uvođenjem PDV-a, od januara 2006.g., UIO je preuzela nadležnosti u naplati svih indirektnih poreza: carine i carinskih dažbina, akciza, PDV-a naplaćenog na uvoz i u zemlji, te putarine iz cijene naftnih derivata.

Promjene u nadležnosti u naplati indirektnih poreza u 2006. u odnosu na stanje u 2005.g. i odraz na udio UIO i entiteta/Distrikta u naplati prihoda od indirektnih poreza mogu se sagledati iz sljedećeg grafičkog prikaza:

2005		2006	
UIO (62%)	ENTITETI / BD (38%)	UIO (96%)	ENTITETI / BD (4%)
carine	porez na promet ostalih proizvoda	carine	zaostali porez na promet ostalih proizvoda i usluga
akcize		akcize	
porez na promet akciznih proizvoda	porez na promet usluga	PDV	
		uvoz	
putarina		po PDV-prijavi	
		putarina	

Problem izrade komparativnih izvještaja u 2006.g.

Promjene u nadležnosti u naplati indirektnih poreza imaju odraz i na izvještavanje o naplati indirektnih poreza, u smislu kompleksnosti komparativnih izvještaja u odnosu na prethodne godine. U 2005.g., u vrijeme podijeljene nadležnosti, bilo je moguće parcijalno izvještavanje: UIO i entitetske porezne uprave su mogle izvještavati o prihodima u svojoj nadležnosti. Izvještaji o naplati po pojedinim vrstama prihoda u 2005.g. su bili uporedivi sa sistemom izvještavanja u 2004.g. preko šifara vrsta prihoda koje su uglavnom ostale nepromijenjene ili se za potrebe izvještavanja vršila re-klasifikacija prihoda na nove šifre. Međutim, uvođenjem PDV-a nije više moguće praviti komparativne izvještaje na parcijalnoj osnovi. UIO od januara 2006.g. može izvještavati o naplati u konkretnom mjesecu i iskazane vrijednosti može porediti samo sa planom naplate za 2006.g. Entitetske porezne uprave biće nadležne samo za naplatu zaostalog poreza na promet na ostale proizvode i usluge (po prijavama poreza na promet iz posljednje sedmice decembra 2005.g. i konačnim prijavama poreza na promet za 2005.g.), kao i po okončanju procedura prinudne naplate.

Prva godina uvođenja PDV-a i mjesečne analize naplate

Pored utjecaja na izradu komparativnih izvještaja uvođenje PDV-a ima odraza i na mjesečne analize naplate indirektnih poreza zbog neusklađenosti kretanja naplate indirektnih poreza u odnosu na standardni šablon mjesečne dinamike naplate iz prethodnih godina. Koji su uzroci ovoj pojavi?

Osobine poreza na dodanu vrijednost kao oblika oporezivanja:*Višefazna naplata PDV-a*

Porez na dodanu vrijednost je višefazni porez na promet koji se ubire u svakoj fazi prometa od uvoza, proizvodnje do maloprodaje, za razliku od jednofaznog poreza na promet koji se ubire za većinu dobara (osim akciznih) i sve usluge u posljednoj fazi prometa. Dinamika naplate u sistemu PDV-a treba biti ravnomjernija tokom godine pogotovo za dobra ili usluge koje prolaze više faza prometa do krajnje potrošnje. Budući da se očekuje da će PDV-e u strukturi ukupnih prihoda od indirektnih poreza činiti oko 50% ravnomjernija naplata PDV-a može imati efekta na dinamiku ukupne naplate indirektnih poreza, te može dovesti do promjene standardnog šablona naplate.

Povrati PDV-a i porezni kredit

U sistemu PDV-a potrebno je izračunavati neto PDV-e koji predstavlja razliku između bruto naplate PDV-a i isplate povrata PDV-a iskazanih na PDV-e prijavi. Iznos i dinamika povrata ovisi i o iznosu poreznog kredita koji obveznici prikazuju na prijavi PDV-a za jedan mjesec a koriste ga za izmirenje obaveza po osnovu PDV-a za naredni mjesec.² Razlika između povrata i poreznog kredita sa aspekta gotovinskog toka jedinstvenog računa UIO jeste da povrati predstavljaju odliv sa računa, a porezni kredit se odražava na umanjenje naplate PDV-a u narednom mjesecu. Imajući u vidu odredbe Zakona o PDV-u u BiH po kojima obveznici koji nisu izvoznici u periodu od najmanje šest mjeseci u 2006.g. nemaju pravo na povrat, izvjesno je da će doći do kumuliranja „neiskorištenog” poreznog kredita kod obveznika koji su imali velika investiciona ulaganja početkom 2006.g. ili kod obveznika koji imaju proizvodni ciklus sa dugim periodima nabavke ili ciklus podložan utjecaju sezone³.

Specifičnosti prve godine uvođenja PDV-a:*11 mjesečnih prijava PDV-a*

Prva prijava PDV-a se podnosi do 10.2.2006., što znači da u januaru 2006.g. u ukupnu naplatu ulazi samo PDV-e plaćen pri uvozu dobara, a obaveze po osnovu PDV-a biće

² Pr. Prijava za januar podnosi se do 10. februara, a porezni kredit iskazan u toj prijavi koristiće se za pokriće PDV obaveze iskazane u prijavi za februar.

³ Više o suspenziji povrata u Biltenu br. 4

plaćene u februaru u rokovima podnošenja prijave, nakon saldiranja za januar (ulaznog PDV-a na uvoz i nabavke i izlaznog PDV-a sa faktura kupcima izdatim u januaru). Međutim, ako poredimo sa prethodnom godinom, u januaru 2005.g. imali smo naplatu poreza na promet na sva dobra (akcizna pri uvozu i dobra i usluge kao krajnja potrošnja u zemlji).

10 mjeseci povrata PDV-a

Budući da se prva prijava podnosi u februaru, a povrati realiziraju tek u martu 2006.g u prvoj godini uvođenja PDV-a povrati će utjecati na dinamiku naplate u ostalih deset mjeseci 2006.g.

Zakonske odredbe koje reguliraju prelaz sa sistema poreza na promet na sistem PDV-a:

Naplata PDV-a na zalihe u maloprodaji na dan 31.12.2005.g. od strane osoba koje nisu obveznici PDV-a 2006.g.

Prema odredbama Zakona o PDV-u osobe koje nisu obveznici PDV-a dužne su da na stanje zaliha u maloprodaji na dan 31.12.2005. obračunaju PDV-e i ukupan iznos poreza uplate do 20.2.2006.g. Stoga, PDV-e po ovom osnovu javiće se samo u mjesecu februaru 2006.g.

Naplata zaostalog poreza na promet u fakturisanjoj realizaciji

Prema odredbama Zakona o PDV-u porez na promet sadržan u nenaplaćenju (fakturisanjoj realizaciji) obveznici trebaju uplatiti po naplati fakture ili najkasnije do 30.6.2006.g. Ovo znači da u drugom polugodištu 2006.g. možemo očekivati sporadičnu naplatu zaostalog poreza na promet iz postupaka prinudne naplate dugovanja.

Iz prethodne analize mogu se izvući sljedeći zaključci:

- uvođenjem PDV-a i ukidanjem poreza na promet desio se strukturalni prekid u vremenskim serijama podataka o naplati indirektnih poreza u BiH
- januar i februar 2006.g. ne mogu biti reprezentativni mjeseci za poređenje prihoda od indirektnih poreza sa prethodnim godinama, niti će biti reprezentativni za poređenja sa istim mjesecima u 2007.g.
- uvođenje PDV-a promijenit će standardni šablon mjesečne naplate indirektnih poreza te neće biti moguće porediti dinamiku naplate indirektnih poreza po mjesecima u 2006.g. sa mjesečnom dinamikom naplate iz prethodnih godina
- izrada komparativnih izvještaja u 2006.g. moguća je jedino na nivou ukupno naplaćenih indirektnih poreza u zemlji
- tek u 2007.g. biće moguće uspostaviti vremensku seriju koja će biti baza za mjesečne komparativne izvještaje u 2008.g.

Uloga Odjeljenja za makroekonomsku analizu

Jedan od prioriteta u radu Odjeljenja za makroekonomsku analizu jeste upravo prikupljanje mjesečnih podataka o приходima i rashodima svih nivoa uprave koje uključuje i naplaćene indirektnne poreze od strane UIO, entiteta i Brčko Distrikta. Odjeljenje u svakom broju objavljuje konsolidirane mjesečne izvještaje u skladu s dinamikom dostave podataka od UIO i entiteta. Imajući u vidu poziciju Odjeljenja u sistemu mjesečnog izvještavanja nivoa uprave i gore pomenuta ograničenja evidentna u prvoj godini uvođenja PDV-a, Odjeljenje je u mogućnosti da na bazi mjesečnih konsolidiranih izvještaja UIO, entiteta i Brčko Distrikta prati izvršenje projekcija indirektnih poreza za 2006.g. koje je usvojilo Fiskalno vijeće BiH⁴. Na bazi mjesečnih konsolidiranih izvještaja o naplati ukupnih indirektnih poreza iz 2005.g. Odjeljenje će biti u mogućnosti da prati naplatu indirektnih poreza u 2006.g i da evidentira odstupanja od standardnog šablona. Naravno, moguća su i parcijalna izvještavanja i analize po

⁴ Fiskalno vijeće je usvojilo pomenute projekcije na prijedlog Odjeljenja za makroekonomsku analizu UO UIO. Više o projekcijama u Biltenu br. 3

određenim grupama prihoda. Odjeljenje će nastojati uspostaviti uporedivu vremensku seriju u 2006.g., nakon eliminacije specifičnosti koje su karakteristične za prvu godinu primjene PDV-a, da bi 2006.g. postala standardni šablon i baza za izradu projekcija, a potom i za poređenja i izvještavanja u narednoj godini.

Na kraju, bitno je reći da gore pobrojani **problemi nisu samo specifičnost BiH – svaka zemlja koja je do sada prelazila na sistem PDV-a bila je suočena sa sličnim problemima u izvještavanju i praćenju naplate prihoda.**

Funkcionisanje sistema jedinstvenog računa

(pripremio: Bent Thorkild Rasmussen, Viši savjetnik CAFAO, u saradnji sa timom CAFAO za jedinstveni račun)

Naziv jedinstveni račun ukazuje na to da postoji samo jedan račun na koji poreski obveznici mogu uplaćivati indirektno poreze. Ali, u stvari, Zakon o uplatama na jedinstveni račun i raspodjeli prihoda (Službeni glasnik BiH 55/04) govori da Uprava za indirektno/neizravno oporezivanje, u ime i za državu, entitete i Brčko Distrikt otvara i vodi jedinstveni račun koji objedinjuje račune iz jedne ili više komercijalnih banaka za naplatu indirektnih poreza, a on uključuje i račune u Centralnoj banci. Na temelju odluke Upravnog odbora, UINO je otvorila 60 računa u 12 komercijalnih banaka i dva računa u Centralnoj banci.

Na kraju radnog dana komercijalne banke prebacuju naplaćene prihode Centralnoj banci. Sljedećeg dana, UINO prebacuje naplaćene prihode državi, entitetima i Brčko Distriktu u skladu s pravilima usvojenim od strane Upravnog odbora. UINO takođe prebacuje potrebna finansijska sredstva na posebni račun za ispunjavanje obaveza povezanih s indirektnim porezima.

Prema Zakonu, UINO osigurava da se uplaćeni iznosi sravnjuju s procijenjenim obavezama poreznih obveznika najkasnije prvog radnog dana nakon što UINO primi informaciju o uplati. Samo u slučajevima kada se iznos privremeno ne može sravniti zbog grešaka, podataka koji nedostaju itd., UINO je dopušteno da taj iznos prebaci na privremeni račun. Međutim, UINO ima obavezu da sve iznose na privremenom računu razduži što je prije moguće.

UINO godišnje prima oko 800.000 uplata ili u prosjeku 3.200 dnevno i obično je u mogućnosti da sravni većinu uplata **istog dana** kada su i zaprimljene. Mali broj uplata (2%) se ne može sravniti zbog pogrešnih podataka koje je porezni obveznik naveo za platnu transakciju ili podataka koje porezni obveznik nije naveo. Sav posao u ovoj oblasti se obavlja u okviru punog radnog vremena 18 ljudi za cijelu zemlju.

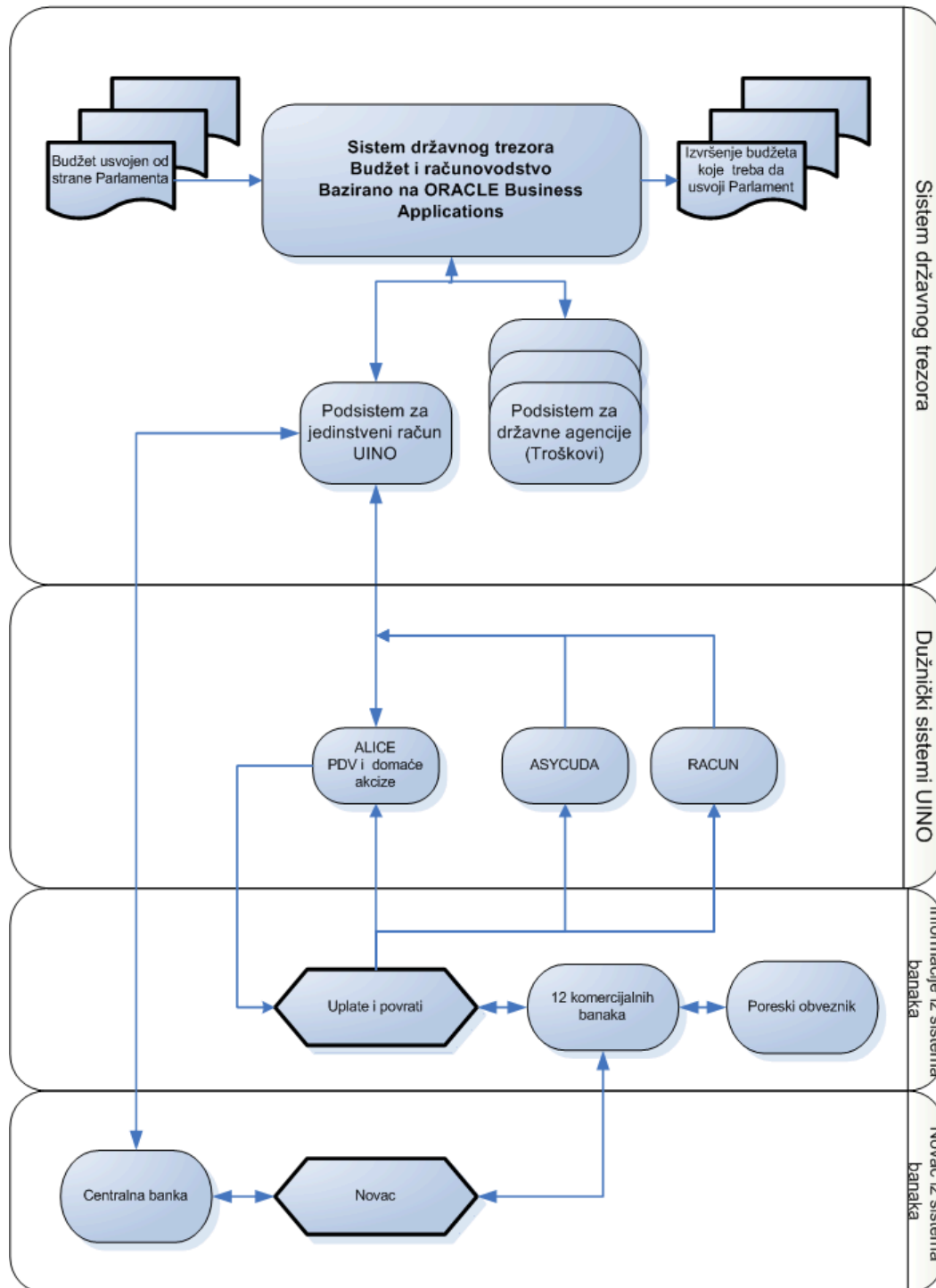
Sistem jedinstvenog računa je izgrađen na pravilima koja su na snazi u Europskoj uniji. Stoga se u Zakonu isto tako navodi da će UINO sačinjavati izvještaje o naplaćenim prihodima podijeljenim po vrsti prihoda, izvještaje o neizmirenim dugovima, kao i izvještaje o slučajevima prijevara, nezakonitosti i izbjegavanja plaćanja indirektnih poreza. Pregled sistema jedinstvenog računa je prikazan na slici 1.

Postupanje s uplatama na jedinstveni račun

Svaki dan UINO prima 36 uplatnih datoteka od 12 komercijalnih banaka. Datoteke se primaju korištenjem procedure za prijenos datoteka (File Transfer Procedure – FTP) i svaka od njih je namijenjena posebnom sistemu dužnika UINO. Prvi korak u proceduri je provjera tehničkog kvaliteta datoteka, tj. da li su u skladu s dozvoljenim formatom odnosno da li iznos pojedine uplate odgovara iznosu prebačenom u Centralnu banku. Samo prihvaćene datoteke se učitavaju u Sistem državnog računovodstva i trezora (SDRT), kao i u odgovarajući sistem dužnika (ASYCUDA, RAČUN i ALICE).

U SDRT-u, datoteke će automatski ažurirati račun za depozitni račun u Centralnoj banci. Kada UINO ručno rezerviše iznos za ispunjavanje finansijskih obaveza povezanih s indirektnim porezima, SDRT će automatski izvršiti računovodstvene radnje neophodne za doznačavanje prihoda državi, entitetima i Brčko Distriktu, kao i za doznačavanje prihoda za servisiranje vanjskog duga. Izvještaj se odštampa i, na toj osnovi, UINO izdaje Centralnoj banci nalog o prebacivanju prihoda na korisnike prihoda. Korisnicima prihoda UINO šalje i izvještaj o naplaćenim prihodima, rezervacijama sredstava za ispunjavanje obaveza i doznačavanju prihoda svakom od korisnika prihoda.

Sistem državnog trezora i dužnički sistemi UINO
Uplate i povrati



Slika 1.

Automatsko doznačavanje prihoda je moguće jer UINO sistem sadrži posebne tabele koje definiraju kako će sistem doznačiti iznose za finansiranje institucija BiH i servisiranje vanjskog duga, kao i važeći izračunati koeficijent za oba entiteta i Brčko Distrikt. Svi parametri potrebni za doznačavanje se mogu mijenjati **dinamički**.

Kada se datoteke učitaju u sistem dužnika, sistem će sravniti procijenjene obaveze poreznih obveznika, osim u slučajevima greške ili nedostajućih podataka, te sačiniti datoteku o sravnjenju. U datoteci će biti naveden rezultat svake uplate primljene svakog pojedinog dana, kao i sravnjenja koja su izvršena na temelju uplata izvršenih prethodnih dana. Datoteka će takođe sadržavati i podatke o ukupnom iznosu koji još nije sravnjen ali je prebačen na privremeni račun pojedinog sistema.

Datoteke o sravnjenju će biti učitane u SDRT što će pokrenuti proceduru automatskog vršenja računovodstvenih radnji. Procedura za svaki sistem dužnika uključuje poređenje između prijavljenih sravnjenja, prijenos na i sa privremenog računa, te datoteke uplata koje su prije učitane u SDRT. Svakog dana, SDRT će izvršiti saldiranje sravnjenja u sistemima dužnika i na privremenim računima. Ako se saldo razlikuje, SDRT će automatski prekinuti automatsko vršenje računovodstvenih radnji i zatražiti ručne instrukcije. Ako nema neslaganja, SDRT će nastaviti s ažuriranjem računa za vrste prihoda.

Obično su potrebna tri radna dana od dana kada porezni obveznik uplati određeni iznos da se izvrše računovodstvene radnje. Samo je u nekoliko slučajeva potrebno ručno izvršiti računovodstvene radnje ali, naravno, sistem se treba stalno nadzirati. Računovodstvene procedure za uplate prikazane su na slici 2.

Postupanje s povratima s jedinstvenog računa

Povrat carinskih dadžbina itd. vrši se ručno, dok se povrat PDV-a vrši automatski. Ovaj opis uključuje samo automatsku proceduru.

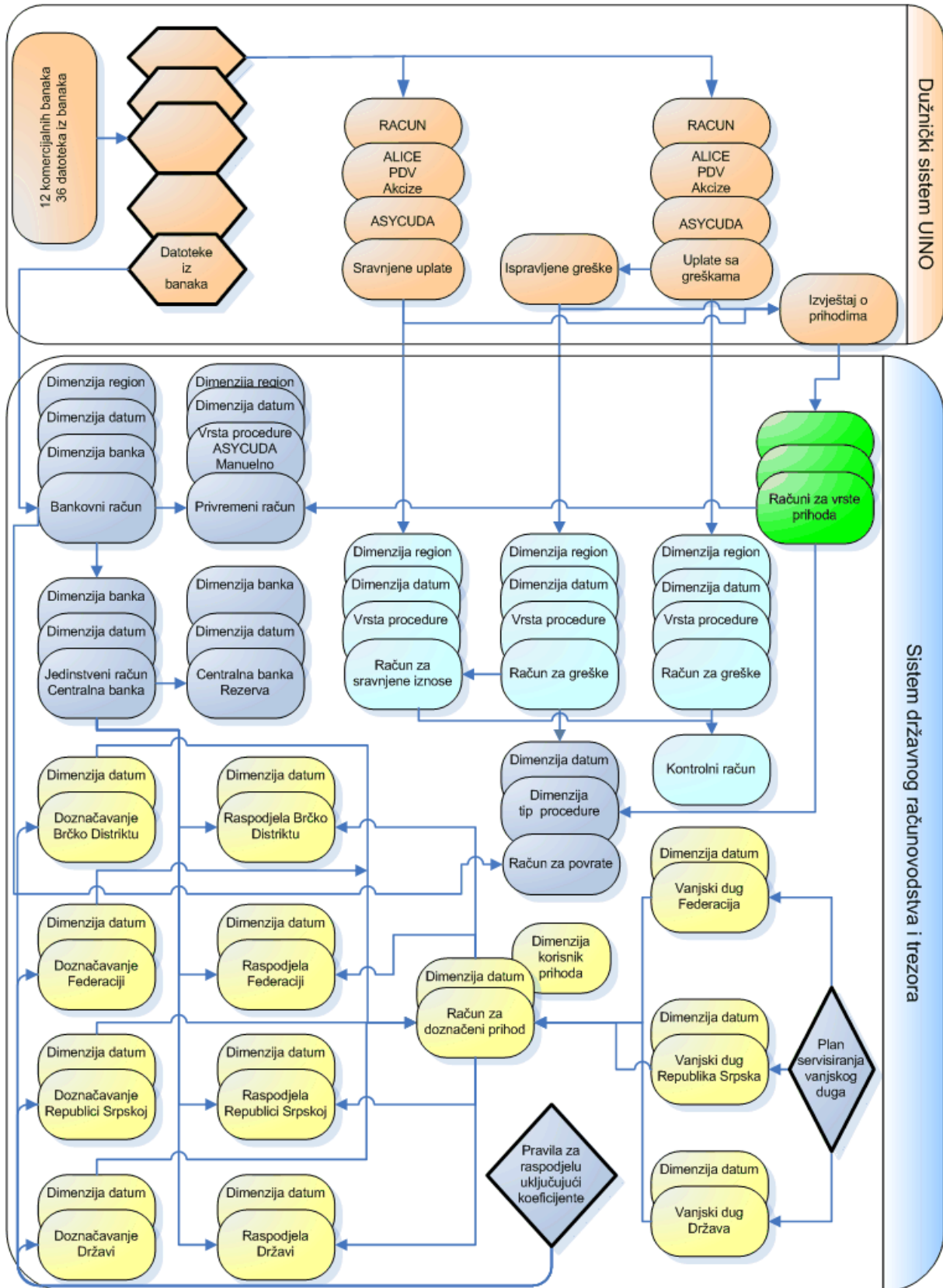
Kada porezni obveznik podnese PDV prijavu sa zahtjevom za povrat, porezni službenik mora odobriti iznos čiji se povrat može izvršiti. Na temelju odobrenih iznosa, ALICE će sačiniti datoteku koja će sadržavati iznose koji su odobreni za svakog poreznog obveznika. Datoteka će biti učitana u SDRT, koji automatski pokreće vršenje računovodstvenih radnji. Na dan povrata, ALICE će sačiniti datoteku prebijanja i datoteku povrata. U slučajevima kada porezni obveznik ima dug prema UINO, sačinit će se datoteka prebijanja i eventualni višak će se prebaciti na datoteku povrata zajedno s iznosima dobivenim od poreznih obveznika koji nisu imali dugovanja.

Datoteka prebijanja i datoteka povrata će biti učitane u SDRT i automatska procedura vršenja računovodstvenih radnji će se pokrenuti. Procedura će automatski saldirati prebijene i vraćene iznose s iznosima koji su učinjeni raspoloživim prema odobrenim zahtjevima za povrat. Računi za vrste prihoda će takođe biti ažurirani. Istovremeno, UINO će prebaciti potrebna sredstva za povrate odgovarajućim komercijalnim bankama i izvršiti prijenos datoteke povrata korištenjem FTP-a.

Nakon što izvrši zahtjeve za vršenje povrata, banka šalje datoteku UINO koja sadržava rezultate povrata. Za svaki od povrata navedeno je da li je povrat izvršen uspješno ili ne. Datoteka se učitava u SDRT, a računovodstvene radnje i saldiranje se vrše automatski u skladu s rezultatima svakog povrata. Datoteka se takođe učitava u ALICE i ukoliko je povrat iz nekog razloga odbijen, novi povrat se kreira i čitava procedura ponovno počinje. Procedura obračuna za povrate prikazana je na slici 3.

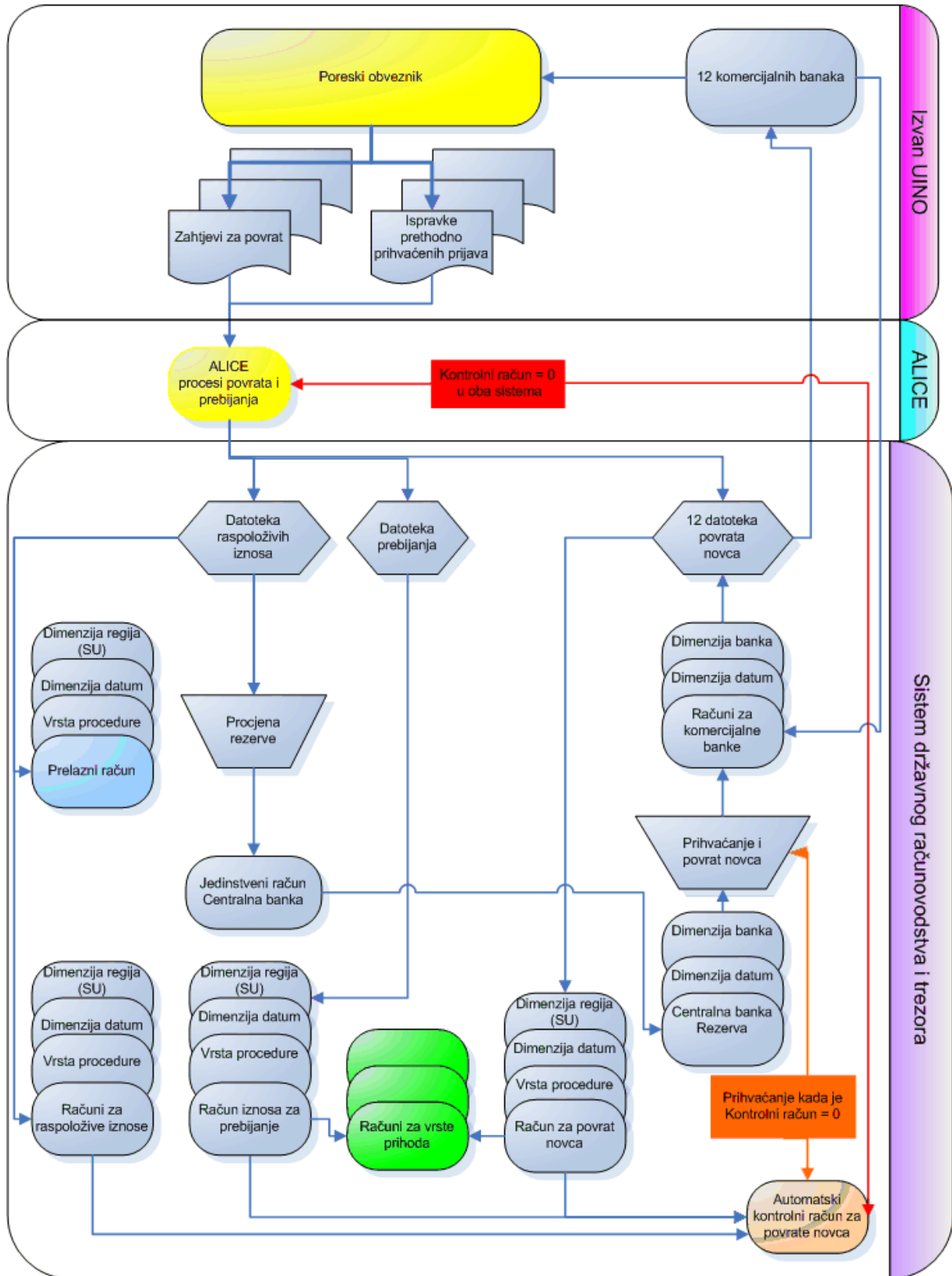
Implementirane procedure za postupanje s aktivnostima u vezi s jedinstvenim računom su poprilično komplicirane, ali postoje. Usprkos složenosti, procedure su visokog standarda i mogu se usporediti s najboljim praksama u većini europskih zemalja. Sistem je razvijen od strane EU CAFAO-a u saradnji s UINO. Europska unija je sponzorirala neke od razvojnih rješenja u SDRT.

Računovodstvo uplata na jedinstveni račun i raspodjela prihoda



Slika 2.

Proces povrata PDV-a

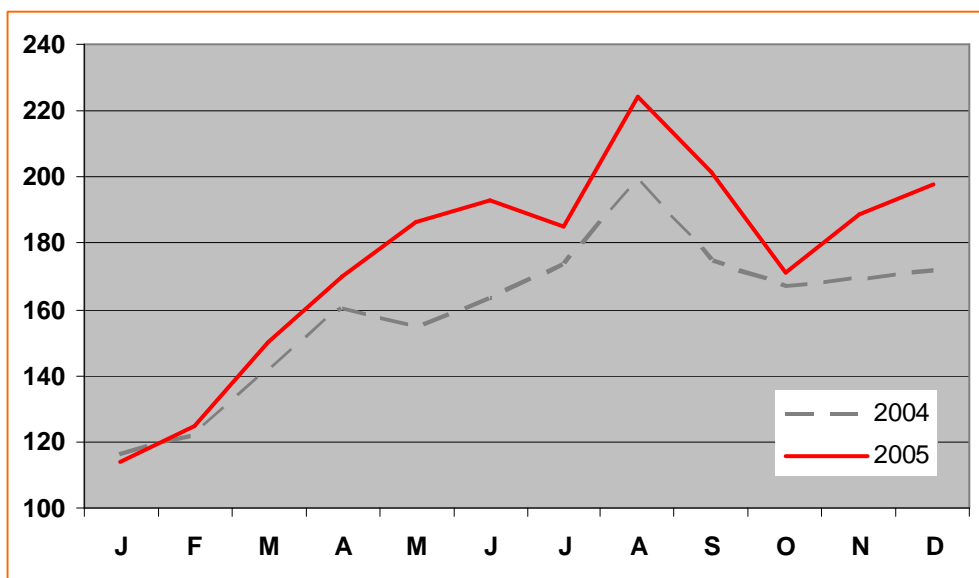


Slika 3.

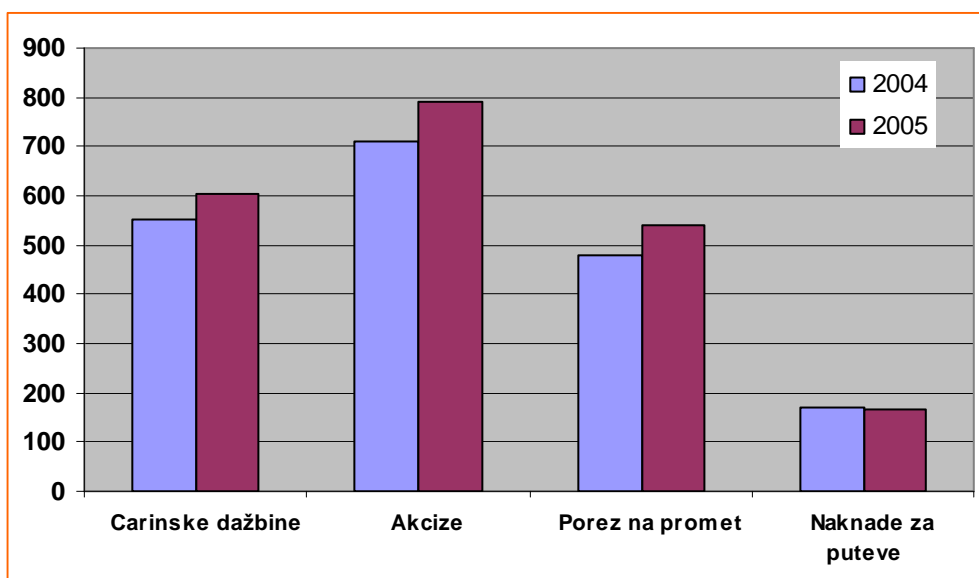
Jedinstveni račun UIO u 2005.g. i opterećenje ekonomije BiH

(pripremio: Ognjen Đukić, makroekonomista u Odjeljenju)

Ukupni prihodi uplaćeni na jedinstveni račun u 2005. g. iznose 2.106.445.459 KM što predstavlja povećanje od 10% u odnosu na iste prihode iz prethodne godine. Mjesečno kretanje ovih prihoda je prikazano na grafikonu 1. iz kojeg se može vidjeti njegovo naglašeno sezonsko kretanje koje prati šemu iz 2004. g.

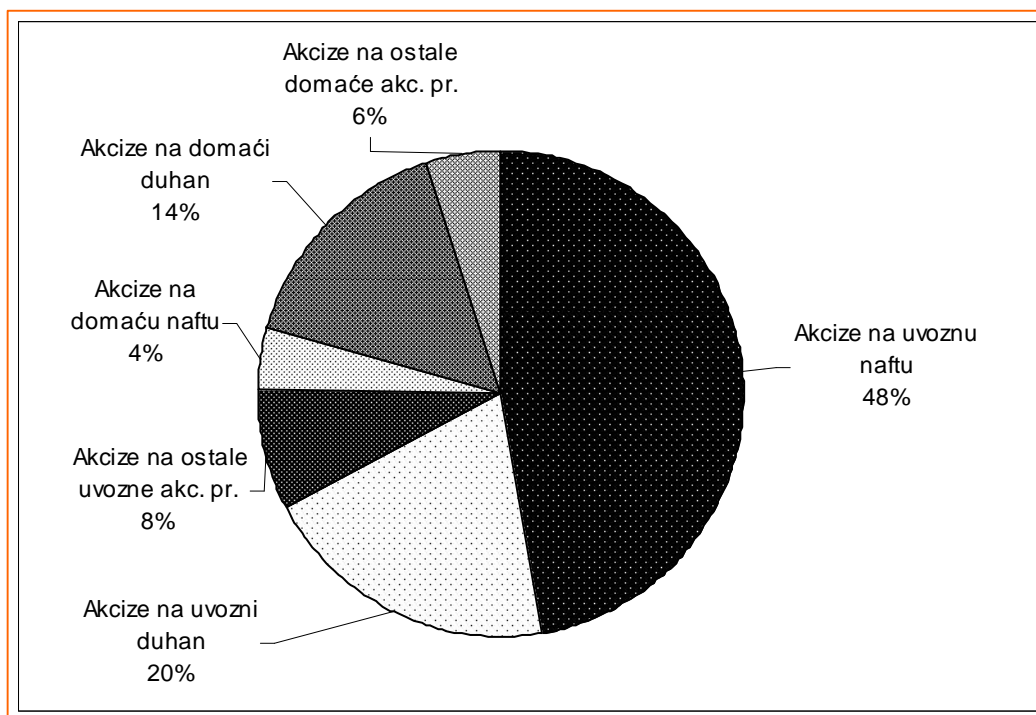


Grafikon 1. Ukupni prihodi na jedinstvenom računu (mjesečno u KM mil.)

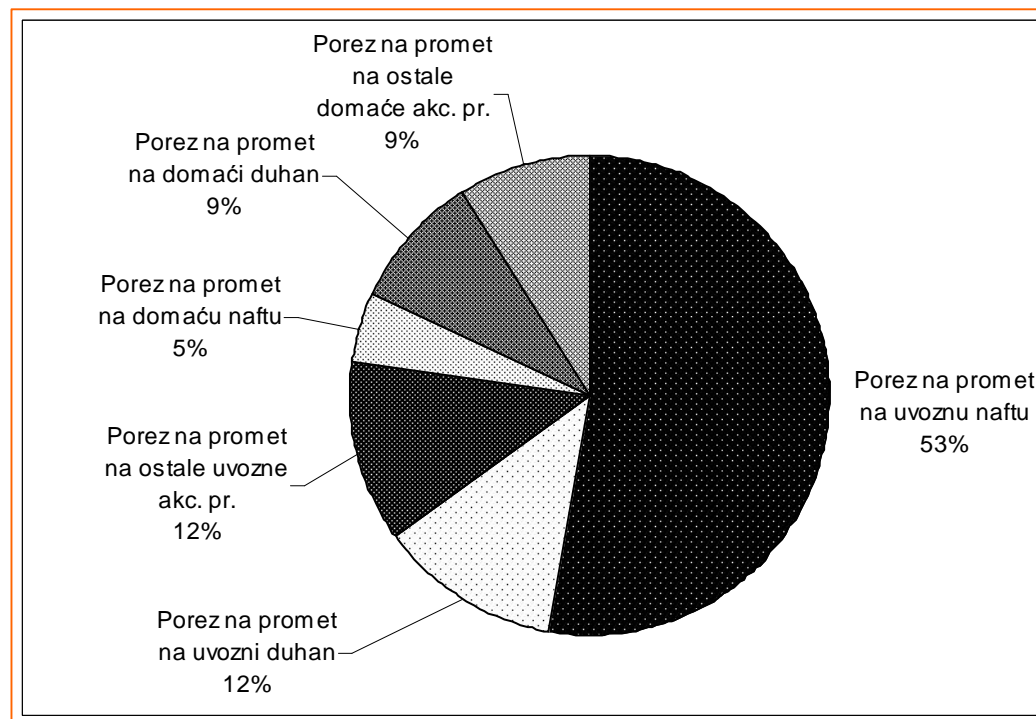


Grafikon 2. Glavne grupe prihoda na jedinstvenom računu (2005. i 2004. g. u KM mil.)

Struktura akciznih prihoda i prihoda od poreza na promet u 2005.g. je prikazana na grafikonima 3 i 4:



Grafikon 3. Struktura akciznih prihoda na jedinstvnom računu u 2005.g.



Grafikon 4. Struktura prihoda od poreza na promet sa jedinstvnog računa u 2005.g.

Ukupno povećanje prihoda u odnosu na 2004. g iznosi 191,8 mil. KM. Tabela 1. prikazuje povećanja po glavnim grupama prihoda:

Vrsta prihoda	Promjena u mil. KM	Promjena u %
Akcize	+83,4	+11,78
Porez na promet	+60,5	+12,65
Carine	+55,1	+10,00
Naknade za puteve	- 5,8	- 3,41
Ostali prihodi	- 1.4	- 18,4

Tabela 1. Promjena prihoda po glavnim grupama u odnosu na 2004.g.

Opterećenje ekonomije

Da bi smo utvrdili stepen povećanja ili smanjenja opterećenja ekonomije BiH prihodima sa jedinstvenog računa u odnosu na prethodnu godinu uradićemo sljedeće korekcije podataka:

1. Na prihode prikupljene na jedinstvenom računu u 2005. godini dodajemo prihode uplaćene na račune entiteta i Bčko Distrikta po osnovu istih prihoda u 2005. godini – tzv. zaostatke (RS 12,7 mil., Federacija 23,9 mil., Brčko 2,6 mil.). Ovo radimo da bismo dobili uporedivost sa podacima iz 2004.g. koji u sebi takođe sadrže zaostatke iz 2003.g.

2. Ukupan zbir ovih prihoda umanjujemo za procjenu nominalnog povećanja GDP-a u 2005. g. od 6,5%.

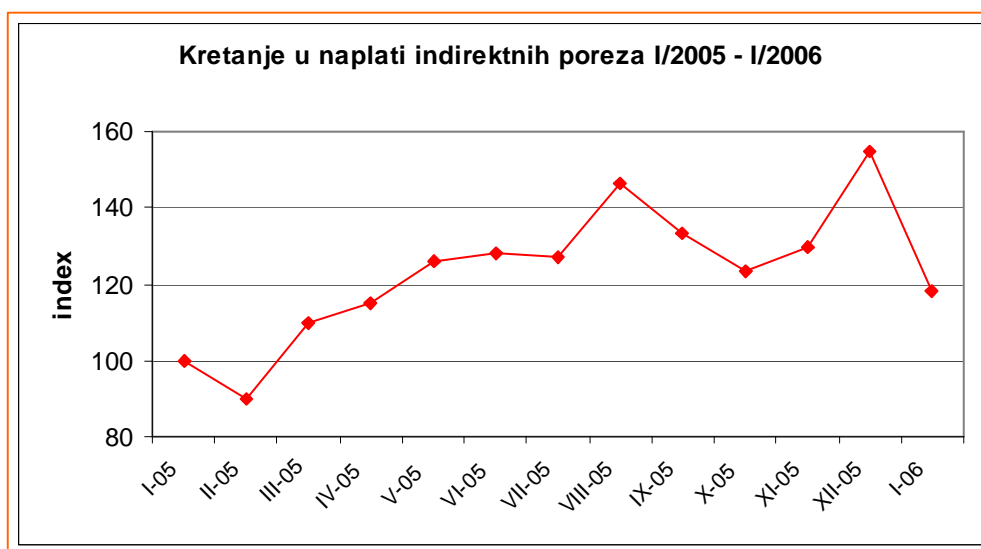
Nakon gore navedenih korekcija možemo utvrditi da su ovako korigovani prihodi iz 2005.g. veći u odnosu na 2004.g. za 4,8% iz čega zaključujemo da je BiH ekonomija u 2005. g. bila opterećenija ovom grupom prihoda za 4,8%, tj. da je iz istog (uporedivog) nivoa GDP-a prikupljeno 4,8% više ove grupe indirektnih prihoda.

Jedinstveni račun UIO – januar 2006.godine

Od 2006.g. Uprava za indirektno oporezivanje je nadležna za naplatu svih indirektnih poreza u BiH, osim naplate zaostalog poreza na promet na ostale proizvode i usluge koja je bila u nadležnosti entitetskih poreznih uprava do kraja 2005.g. Imajući u vidu sva ograničenja i specifičnosti izvještavanja o naplati indirektnih poreza u prvoj godini uvođenja PDV-a Odjeljenje je komparativnu analizu baziralo na setu podataka o ukupnoj naplati indirektnih poreza. Ukupna naplata indirektnih poreza obuhvata naplatu indirektnih poreza na jedinstveni račun UIO i naplatu poreza na promet na računima entiteta i Brčko Distrikta⁵.

Analize su pokazale sljedeće:

1. U januaru 2006. godine u BiH je naplaćeno ukupno 270 mil KM indirektnih poreza, što predstavlja 7% godišnjeg plana naplate ili za 17% više nego u istom mjesecu 2005.g. Posmatrajući sa institucionalnog aspekta jedinstveni račun UIO učestvuje sa 65%. Kretanje u naplati indirektnih poreza od januara 2005.g. do januara 2006.g. prikazano je na grafikonu 5:



Grafikon 5.

2. Carina i carinskih dadžbina naplaćeno 4%, a akciza 13% više u odnosu na naplatu ovih prihoda u januaru 2005.g.
3. Da bi se uporedila naplata PDV-a nužno je dodati naplatu zaostalog poreza na promet u januaru 2006.g. na etitetskim računima. Poredeći sa ukupnom naplatom poreza na promet u BiH u januaru 2005.g. može se zaključiti da je u januaru 2006.g. naplaćeno 26% više. Posmatrajući sa institucionalnog aspekta entitetska naplata poreza na promet učestvuje sa 58%. Razloge za ovako visok udio nalazimo u tome da je UIO u januaru 2006. naplatila PDV-e samo na uvoz dobara, a da su porezne uprave entiteta izvršile naplatu zaostalog poreza na promet iz decembra 2005.g. kada je zabilježen i enorman uvoz svih vrsta proizvoda u BiH.
4. Rano je davati zaključke o uspješnosti naplate indirektnih poreza budući da januar i februar ne mogu biti reprezentativni za usporedbe. Tek u martu će biti moguće sagledati pravo stanje, nakon isplate povrata i umanjenja naplate indirektnih poreza zbog iskazanog poreznog kredita po prijavama PDV-a za januar 2006.

⁵ Mjesečni podaci za 2005.g. objavljeni su u biltenima Odjeljenja.

Mjesečni konsolidirani izvještaj za januar 2006. godine

Pripremila: Aleksandra Regoje, pomoćnik za istraživački rad

	mil. KM	januar
Tekući Prihodi		217,7
<i>Porezni prihodi</i>		204,5
<i>Indirektni porezi</i>		190,5
<i>PDV</i>		57,3
<i>PDV na uvoze</i>		56,5
<i>Carine</i>		33,3
<i>Porez na promet</i>		36,0
<i>Akcize</i>		51,5
<i>Putarina</i>		11,9
<i>Direktni porezi</i>		14,0
<i>Porezi na dohodak i dobit</i>		14,0
<i>Porezi na dobit preduzeća</i>		6,7
<i>Porezi na dohodak</i>		7,3
<i>Ostali poreski prihodi</i>		1,5
<i>Neporezni prihodi</i>		13,3
Tekući Rashodi		248,1
<i>Tekući izdaci</i>		40,4
<i>Plaće i naknade</i>		31,7
<i>Izdaci za materijal i usluge</i>		8,7
<i>Grantovi/Socijalni transferi/Subvencije</i>		50,9
<i>Transferi domaćinstvima</i>		32,7
<i>Transferi organizacijama/institucijama</i>		12,1
<i>Subvencije</i>		6,0
<i>Plaćanje kamate</i>		0,4
<i>Ostali izdaci/potrošnja/transferi</i>		4,9
<i>Transferi sa jedinstvenog računa UIO</i>		139,8
<i>Budžet BiH</i>		41,1
<i>FBiH / kantoni, Direkcija za ceste</i>		67,6
<i>RS / gradovi, opštine, JP "Putevi RS"</i>		10,4
<i>Brčko Distrikt</i>		4,5
<i>Reserve</i>		16,2
<i>Amortizacija duga</i>		10,8
<i>od čega: vanjski dug (sa JR UIO)</i>		10,8
<i>Transferi općinama</i>		0,9
Vladina štednja (1 - 2)		-30,3
<i>Kapitalni izdaci</i>		2,4
Vladin suficit/deficit (3-4)		-32,7

Tabela 2. Mjesečni konsolidirani izvještaj januar 2006. godine

Napomene uz tabelu 2:

- Konsolidovani izvještaj uključuje:
 - prihode od indirektnih poreza koje prikuplja Uprava za indirektno oporezivanje na Jedinstveni račun,
 - transfere sa Jedinstvenog računa UIO za servisiranje vanjskog duga,
 - transfere sa Jedinstvenog računa UIO za finansiranje Brčko Distrikta, kantona, općina i Direkcija za puteve,
 - prihode budžeta Bosne i Hercegovine sa Jedinstvenog računa UIO,
 - prihode i rashode budžeta Federacije BiH,
 - prihode i rashode budžeta Republike Srpske.
- Podaci o prihodima i rashodima Federacije BiH i Republike Srpske nisu u potpunosti usklađeni zbog primjene različitih računovodstvenih metoda.

Napomene uz tabelu 3:

Izvještaj uključuje:

- Prihode Federacije BiH sa jedinstvenog računa UIO i prihode naplaćene od strane Trezora FBiH
- Rashode budžeta Federacije BiH
- Transfere nižim nivoima vlasti (kantonima, općinama, gradovima, Direkciji za ceste i dr.), koji se doznaju na niže nivoe u skladu sa entitetskim propisima, uključujući transfere sa Jedinstvenog računa UIO i transfere ostalih prihoda prikupljenih na nivou entiteta.

Napomene uz tabelu 4:

Izvještaj uključuje:

- Prihode Republike Srpske sa jedinstvenog računa UIO i prihode naplaćene od strane Trezora RS
- Rashode budžeta Republike Srpske
- Transfere nižim nivoima vlasti (općinama, gradovima, Direkciji za puteve i dr.), koji se doznaju na niže nivoe u skladu sa entitetskim propisima, uključujući transfere sa Jedinstvenog računa UIO i transfere ostalih prihoda prikupljenih na nivou entiteta.

FBIH mjesečni konsolidirani izvještaji za period januar - decembar 2005. godine

Pripremila: Aleksandra Regoje, pomoćnik za istraživački rad

	I	II	III	IV	V	VI	VII	VIII	IX	X	XI	XII	Q1	Q2	Q3	Q4	total
Tekući Prihodi	266,4	329,8	339,9	333,9	333,3	481,3	403,1	397,5	377,2	366,5	372,5	473,5	936,1	1148,5	1177,7	1212,5	4474,8
<i>Porezni prihodi</i>	148,1	138,1	176,3	176,8	176,2	198,5	199,7	219,8	203,7	192,5	194,8	255,2	462,4	551,5	623,2	642,5	2279,6
<i>Indirektni porezi (i sredstva sa JR)</i>	123,3	109,5	142,5	150,2	150,8	171,9	169,4	192,7	175,6	163,4	161,4	204,9	375,3	472,8	537,7	529,6	1915,5
Carine	7,5	0,0	0,0	0,0	0,1	0,0	0,2	0,3	0,8	0,0	0,1		7,5	0,1	1,4	0,1	9,1
Porez na promet	65,4	54,1	63,1	61,5	63,6	67,5	67,5	71,7	67,8	72,2	69,9	100,5	182,6	192,6	207,0	242,6	824,8
Akciza	0,7	0,0	0,0	0,0	0,0	0,0	0,0	0,0	0,0	0,0	0,0	0,0	0,7	0,0	0,0	0,0	0,7
Putarina	2,9	0,0	0,0	0,0	0,0	0,0	0,0	0,1	0,0	0,0	0,1	0,1	2,9	0,0	0,1	0,2	3,2
Transferi sa JR	46,7	55,4	79,4	88,7	87,1	104,3	101,6	120,7	106,9	91,2	91,3	104,3	181,6	280,1	329,2	286,8	1077,7
<i>Direktni porezi</i>	24,8	28,6	33,7	26,6	25,4	26,6	30,4	27,0	28,1	29,1	33,4	50,4	87,2	78,6	85,5	112,9	364,1
Porezi na dobit i dohodak	24,8	28,6	33,7	26,6	25,4	26,6	30,4	27,0	28,1	29,1	33,4	50,4	87,2	78,6	85,5	112,9	364,1
<i>Neporezni prihodi</i>	12,5	61,9	14,3	11,6	21,8	132,7	50,0	19,0	16,6	20,3	32,0	18,0	88,7	166,0	85,6	70,3	410,5
<i>Doprinosi fondova</i>	91,7	110,2	127,9	125,0	117,5	130,2	132,3	136,8	136,7	135,2	127,0	175,1	329,9	372,6	405,8	437,3	1545,6
<i>Ostali prihodi</i>	14,2	19,5	21,4	20,6	17,8	20,0	21,0	21,9	20,2	18,6	18,7	25,2	55,1	58,4	63,1	62,5	239,1
Tekući Rashodi	219,0	335,5	334,6	333,0	327,8	412,7	349,5	374,0	360,1	362,9	374,6	528,3	889,1	1073,5	1083,6	1265,8	4311,9
<i>Tekući izdaci</i>	2,8	23,6	25,9	26,6	26,1	54,8	5,3	26,8	26,5	28,9	28,4	64,6	52,3	107,5	58,6	121,9	340,4
<i>Plaće i naknade</i>	1,9	21,0	23,2	23,5	23,3	51,5	2,9	24,0	23,8	25,5	25,2	57,7	46,0	98,3	50,6	108,4	303,4
<i>Izdaci za materijal i usluge</i>	1,0	2,6	2,7	3,1	2,8	3,3	2,4	2,9	2,7	3,4	3,2	6,9	6,3	9,2	8,0	13,5	37,0
<i>Grantovi/Socijalni transferi/Subvencije</i>	94,0	143,0	160,1	158,0	149,7	205,1	169,7	168,4	173,3	168,3	180,5	235,9	397,1	512,9	511,4	584,7	2006,1
Transferi domaćinstvima	0,0	27,2	25,0	28,6	26,6	67,6	28,6	25,9	30,3	26,9	46,7	51,4	52,3	122,8	84,8	125,0	384,9
Transferi organizacijama/institucijama	0,4	2,8	3,9	0,9	3,9	3,0	3,1	1,8	3,0	3,5	3,1	2,8	7,0	7,7	7,9	9,3	32,0
Transf. fondovima po osnovu dopr.za soc. osig.	92,0	110,9	128,5	123,4	117,5	130,2	132,3	136,8	136,7	135,2	127,0	175,1	331,5	371,0	405,8	437,3	1545,6
Subvencije	1,6	2,1	2,6	5,2	1,8	4,3	5,7	3,9	3,3	2,8	3,6	6,7	6,3	11,4	12,9	13,0	43,6
<i>Plaćanje kamate</i>	0,1	0,1	0,0	0,1	0,0	0,0	0,0	0,1	0,1	0,3	0,5	0,1	0,1	0,1	0,2	0,8	1,3
<i>Ostali izdaci/potrošnja/transferi</i>	0,5	1,1	4,8	5,3	3,3	2,3	4,9	5,6	4,6	3,6	4,6	18,5	6,4	10,9	15,1	26,7	59,2
<i>Amortizacija duga</i>	6,8	14,5	8,2	10,3	20,2	8,1	8,0	12,6	10,6	8,5	22,3	10,1	29,5	38,7	31,2	40,9	140,2
<i>Transferi kantonima, opštinam i gradovima</i>	121,6	167,7	143,8	143,0	148,6	150,5	169,5	173,1	155,6	161,8	160,6	209,1	433,2	442,1	498,2	531,6	1905,0
Vladina štednja (1 - 2)	47,4	-5,8	5,3	0,9	5,5	68,6	53,6	23,4	17,1	3,6	-2,1	-54,8	47,0	75,1	94,1	-53,3	162,9
<i>Kapitalni izdaci</i>	0,1	0,6	0,5	0,7	0,3	31,5	13,5	1,4	1,1	0,7	0,5	8,3	1,1	32,5	16,0	9,6	59,2
Vladin deficit (3-4)	47,3	-6,3	4,8	0,2	5,2	37,1	40,1	22,1	16,0	2,9	-2,7	-63,1	45,8	42,5	78,2	-62,8	103,7

mil. KM

Tabela 3. FBIH mjesečni konsolidirani izvještaji januar – decembar 2005. godine

RS mjesečni konsolidirani izvještaji za period januar - decembar 2006. godine

Pripremila: Aleksandra Regoje, pomoćnik za istraživački rad

	I	II	III	IV	V	VI	VII	VIII	IX	X	XI	XII	Q1	Q2	Q3	Q4	total
Tekući Prihodi	116,2	105,2	160,1	134,2	139,1	154,3	157,7	162,9	154,0	151,5	147,6	195,2	381,5	427,6	474,6	494,3	1.778,1
<i>Porezni prihodi</i>	66,4	60,0	95,2	83,2	86,6	92,9	95,6	102,5	96,3	91,9	88,0	116,3	221,7	262,8	294,4	296,3	1.075,1
<i>Indirektni porezi (i sredstva sa JR)</i>	56,7	46,3	71,2	68,5	70,3	77,8	80,4	87,6	80,9	76,1	72,7	95,4	174,2	216,6	248,9	244,2	883,8
Carine	1,1		0,0			0,1		0,0	0,0		0,0	0,0	1,2	0,1	0,0	0,0	1,3
Porez na promet	31,0	23,9	33,9	28,4	34,9	29,7	34,1	35,5	31,8	35,0	34,6	47,6	88,9	92,9	101,4	117,1	400,3
Akciza	2,4	0,1	0,7	0,1	0,0	0,1	0,0	0,0	0,2	0,0	0,4	0,2	3,3	0,2	0,3	0,6	4,3
Putarina	0,9	0,1	0,4	0,1	0,1	0,0	0,0	0,1	0,0	0,0	0,0	0,0	1,4	0,3	0,2	0,1	1,9
Transferi sa JR	21,2	22,1	36,2	40,0	35,3	47,9	46,2	52,0	48,8	41,1	37,7	47,6	79,5	123,1	147,0	126,4	476,0
<i>Direktni porezi</i>	9,7	13,7	24,0	14,7	16,4	15,2	15,2	15,0	15,4	15,8	15,3	21,0	47,5	46,2	45,5	52,1	191,3
Porezi na dobit i dohodak	9,7	13,7	24,0	14,7	16,4	15,2	15,2	15,0	15,4	15,8	15,3	21,0	47,5	46,2	45,5	52,1	191,3
<i>Neporezni prihodi</i>	4,7	10,0	14,8	9,0	9,6	14,4	13,8	15,8	11,4	10,4	14,6	12,0	29,6	33,1	41,1	37,1	140,7
<i>Doprinosi fondova</i>	44,9	35,0	49,9	41,8	42,7	46,8	48,2	44,4	46,1	49,1	44,9	66,7	129,8	131,3	138,7	160,7	560,5
<i>Ostali prihodi</i>	0,1	0,2	0,1	0,2	0,1	0,2	0,1	0,1	0,2	0,1	0,1	0,1	0,5	0,4	0,5	0,3	1,7
Tekući Rashodi	122,2	117,8	149,8	127,5	133,7	140,1	136,2	131,8	133,9	143,4	141,7	195,0	389,9	401,4	401,9	480,0	1.673,2
<i>Tekući izdaci</i>	28,1	31,2	45,8	37,4	36,1	40,1	35,8	32,5	34,4	38,9	35,1	47,1	105,1	113,6	102,7	121,1	442,5
<i>Plaće i naknade</i>	23,3	24,6	39,2	30,4	30,1	33,7	29,7	28,1	28,8	31,1	28,0	35,0	87,1	94,2	86,6	94,1	362,0
<i>Izdaci za materijal i usluge</i>	4,8	6,6	6,6	7,0	6,0	6,4	6,1	4,4	5,6	7,8	7,1	12,1	18,0	19,4	16,1	27,0	80,5
<i>Grantovi/Socijalni transferi/Subvencije</i>	75,7	63,3	78,5	69,4	70,4	75,0	76,9	73,5	75,4	79,4	74,3	109,0	217,5	214,8	225,8	262,7	920,8
Transferi domaćinstvima	8,8	10,6	10,7	10,3	9,9	10,7	10,9	11,5	11,5	11,2	11,5	13,4	30,1	30,9	33,9	36,1	131,0
Transferi organizacijama/institucijama	19,4	12,7	15,1	13,2	12,9	13,1	11,3	11,3	11,3	12,8	12,5	14,8	47,2	39,2	33,9	40,1	160,4
Transf. fondovima po osnovu dopr.za soc. osig.	44,9	35,0	49,9	41,8	42,7	46,8	48,2	44,4	46,1	49,1	44,9	66,7					
Subvencije	2,6	5,0	2,8	4,1	4,9	4,4	6,5	6,3	6,5	6,3	5,4	14,1	10,4	13,4	19,3	25,8	68,9
<i>Plaćanje kamate</i>	0,3	2,9	2,0	1,3	5,1	4,4	0,4	4,2	2,1	1,5	5,2	3,8	5,2	10,8	6,7	10,5	33,2
<i>Ostali izdaci/potrošnja/transferi</i>	5,0	8,1	5,8	4,3	4,7	4,4	5,4	2,9	5,1	5,2	9,7	10,3	18,9	13,4	13,4	25,2	70,9
<i>Amortizacija duga</i>	3,7	10,3	4,5	6,0	14,5	4,3	4,7	9,8	5,7	5,2	15,0	5,5	18,4	24,7	20,2	25,6	89,0
<i>Transferi kantonima, opštinam i gradovima</i>	13,1	12,4	17,6	15,1	17,4	16,3	17,8	18,7	16,9	18,4	17,4	24,7	43,1	48,8	53,3	60,5	205,8
Vladina štednja (1 - 2)	-6,1	-12,6	10,3	6,6	5,4	14,2	21,4	31,1	20,2	8,1	5,9	0,3	-8,3	26,2	72,7	14,3	104,9
<i>Kapitalni izdaci</i>	1,5	2,9	1,4	1,0	2,1	1,8	1,8	1,9	0,8	1,9	1,7	8,5	5,8	4,9	4,5	12,1	27,3
Vladin deficit (3-4)	-7,6	-15,5	8,9	5,6	3,3	12,4	19,6	29,2	19,4	6,2	4,2	-8,2	-14,1	21,3	68,2	2,2	77,6

Tabela 4. RS mjesečni konsolidirani izvještaji januar – decembar 2005. godine

Mjesečno izvještavanje kantona i općina – najčešća postavljena pitanja

(pripremila: Aleksandra Regoje)

Kao što je dugo najavljivano, započeo je sistem mjesečnog izvještavanja od strane kantona, općina i gradova. Obzirom da nam se veći broj izvještajnih jedinica obratio sa pitanjima oko pojedinih nedoumica, odlučili smo se da objavimo listu najčešće postavljenih pitanja sa odgovorima. Pitanja se uglavnom odnose na način unošenja stavki koje se pojavljuju kod izvještajnih jedinica, a nisu navedena na obrascu za unos podataka. Nadamo se da će ove informacije pomoći svima vama koji izvještavate Odjeljenju u daljem radu, i istovremeno vas obavještavamo da se ne ustručavate da kontaktirate Odjeljenje ukoliko se pojave bilo kakve druge dileme.

Takođe smo primijetili da nam je znatan broj općina dostavio izvještaj o prihodima i rashodima na obrascu OMA-1. Naime, isti obrazac je prezentovan predstavnicima općina na inicijalnom sastanku održanom u decembru prošle godine. U međuvremenu smo prvobitni obrazac prilagodili postojećoj budžetskoj klasifikaciji, kako bi olakšali unos podataka, a o čemu smo elektronskim putem obavijestili izvještajne jedinice preko naše web stranice (stavka: Uputstvo za korisnike) i u biltenu br. 5. Molimo jedinice koje do sada nisu dobile novi obrazac da nam se obrate na tel 033/279-553, kako bi im isti dostavili putem faksa. Novi obrazac se takođe može preuzeti sa adrese http://www.oma.uino.gov.ba/bos/III_upute.html

Lista najčešće postavljenih pitanja:

1. Pitanje : Zašto zbir prihoda/rashoda unesenih u obrazac Odjeljenja ne odgovara zbiru istih prema podacima izvještajnih jedinica?

Odgovor: Ovaj problem se susreće kod izvještajnih jedinica koje ne unose sve stavke za koje postoje podaci, a za koje je ostavljena mogućnost unosa. Naime, u obrascu se podaci na pojedinim stavkama automatski sabiraju (kao npr. 711-porez na dobit pojedinca i preduzeća) ukoliko je prikazana cjelokupna analitika iste. Ukoliko je ispod stavke (kao npr. 614, 615 i sl) navedena analitika samo onih prihoda/rashoda koji interesuju Odjeljenje, a postoje druge vrste prihoda/rashoda koji nisu navedeni u Obrascu a pripadaju istoj liniji, stavka se ne sabira automatski, nego je potrebno unijeti ukupan iznos. Znači, **potrebno je unijeti podatke u sva raspoloživa polja (raspoloživo znači da sistem omogućava unos u to polje), naravno ukoliko postoje odgovarajuće vrijednosti u tim stavkama.**

2. Pitanje: Zašto se dešava da pri unosu podataka u obrazac na web stranici Odjeljenja „nestaju“ unijete cifre, te ostaje samo nekoliko prvih cifara po pojedinim stavkama?

Odgovor: Ovaj problem se dešava kada izvještavaoci pri unosu cifara tačkama odvajaju hiljade. Npr, ako unesete 184.485,68 u izvještaju će biti prikazan iznos samo do prve tačke koju ste unijeli, tj. 184,48. Kao što je objašnjeno u Uputstvu za unos podataka objavljenom na web stranici Odjeljenja, pravilno je razdvojiti jedino decimale. Znači u našem primjeru pravilno je unijeti 184485,69.

3. Pitanje: Gdje unijeti stavku Grantove/transfere u inostranstvo?

Odgovor: U obrascu je ostavljena mogućnost da se navede ukupan iznos Grantova (ekonomski kod 614), a ispod su navedene pojedine vrste grantova koje su Odjeljenju bitne za konsolidaciju podataka. Stoga je pravilno na stavki 614 unijeti ukupan iznos grantova, uključujući i grantove u inostranstvo, a u analitici rashoda ispod navedene stavke treba unijeti pojedine vrste grantova koji se pojavljuju u izvještajima bužetskih korisnika.

4. Pitanje: Gdje unijeti pojedine vrste neporeznih prihoda, kao što su administrativne takse, naknade i sl, a koji nisu predviđeni u obrascu Odjeljenja?

Odgovor: Ukoliko se pojavljuje neka vrsta neporeznih prihoda predviđena u našem Obrascu treba je unijeti na odgovarajuću stavku, a ukupan iznos neporeznih prihoda unijeti na stavku 72- Neporezni prihodi.