

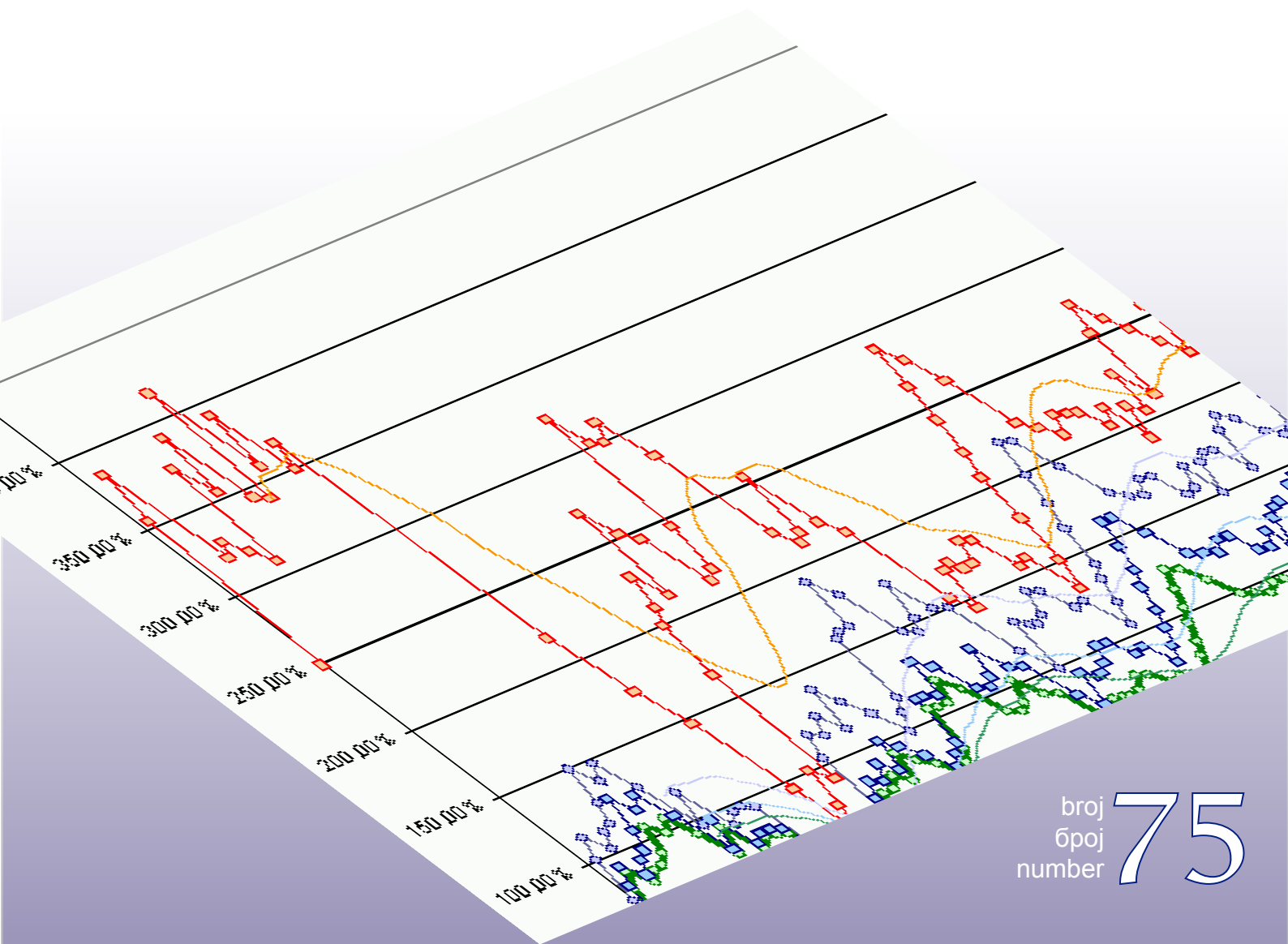
Bosna i Hercegovina
Odjeljenje za makroekonomsku analizu
Upravnog odbora Uprave za indirektno-
neizravno oporezivanje



Босна и Херцеговина
Одјељење за макроекономску анализу
Управног одбора Управе за indirektno-
опорезивање

Macroeconomic Unit of the Governing Board of the Indirect Tax Authority

Oma Bilten

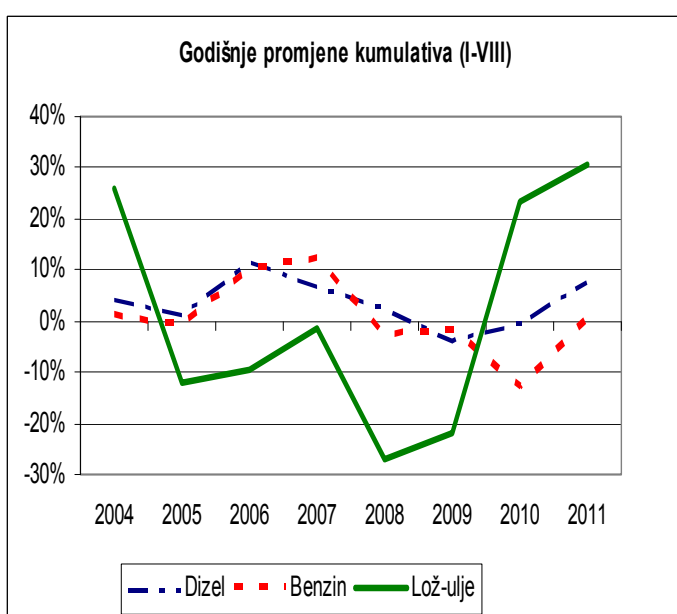


broj
број
number **75**

• Oktobar 2011 • Listopad 2011 • Октобар 2011 • October 2011 •

Uz ovaj broj

U prošlom broju smo istaknuli kako je naplata prihoda od indirektnih poreza u 2011.godini podložna snažnim mjesečnim oscilacijama. Nakon snažnog rasta u prvih sedam mjeseci 2011.g. u avgustu je došlo do pada neto mjesečne naplate, što je utjecalo i na smanjenje stope rasta neto kumulativa. Mjesec septembar 2011.g. je donio rast neto naplate prihoda od indirektnih poreza od 5,16%, no, to je bilo nedovoljno da se značajnije poboljša stopa rasta za period od devet mjeseci, tako da je na nivou devet mjeseci 2011.g. UIO naplatila po odbitku povrata 4,67% više nego za isti period 2010.godine. Premda je naplata PDV-a i dalje opterećena visokim povratima u septembru su neto prihodi od PDV-a rasli po stopi od 6,82% u odnosu na isti mjesec 2010.g., a na nivou tri kvartala neto rast PDV-a je iznosio 5,44%. Takav trend ohrabruje budući da prihodi od PDV-a čine 63% prihoda od indirektnih poreza. Međutim, odličnu naplatu PDV-a ugrožavaju negativni trendovi u naplati akciza na derivate nafte i putarine. Iako je uvoz i promet derivata povećan za 3,88%, prihodi od akciza na derivate su manji za 1,6%, a od putarine za 5,06%.



Primjetna je promjena u strukturi potrošnje derivata u korist derivata koji su manje oporezovani akcizom (dizel, lož-ulje), odnosno u korist derivata na koje se ne plaća putarina ili se može ostvariti povrat akcize (lož-ulje). Lijevo je dat grafikon sa kretanjem kumulativa potrošnje po vrstama derivata za osam mjeseci u periodu 2004-2011. Primjetan je nagli rast kumulativa potrošnje lož-ulja od 2010.g., što se podudara sa početkom primjene novog Zakona o akcizama. Trend je nastavljen i u 2011. Za osam mjeseci 2011.g. uvoz ili domaći promet lož-ulja je povećan za 30%, dizela za 5,43%, dok je kod benzina zabilježen pad od 7,35%. Ovi trendovi kod oporezivanja energenata biće predmet analize u narednim brojevima biltena.

dr.sc. Dinka Antić
šef Odjeljenja

Sadržaj:

Efektivno poresko opterećenje potrošnje u BiH – poređenje sa EU	2
Pregled robne razmjene za period januar - avgust 2011	7
Konsolidovani izvještaji: JR, Institucije BiH, entiteti	12
Konsolidovani izvještaji: Kantoni	13

tehnička obrada : Sulejman Hasanović, IT saradnik
lektor : Darija Tošić, prof. anglistike

Efektivno poresko opterećenje potrošnje u BiH – poređenje sa EU

(Pripremila: Aleksandra Regoje)

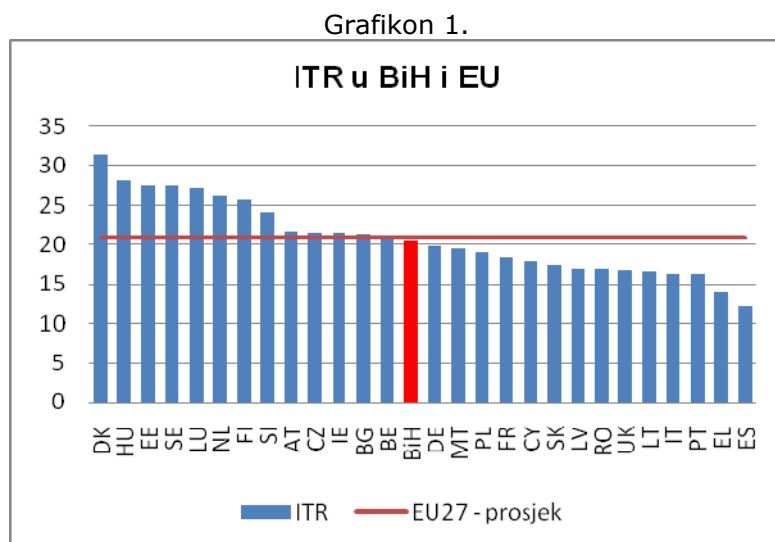
Uvod

Struktura poreskih prihoda ili njihov udio u bruto društvenom proizvodu (BDP) daju ograničene informacije o poreskom opterećenju u određenoj privredi. Tako, npr. visoko učešće poreza na radnu snagu u prihodima ili u BDP-u može poticati od visokih stopa poreza na dohodak ili socijalnih doprinosa, ali, sa druge strane, može biti uzrokovano i visokom stopom zaposlenosti u nekoj zemlji. Stoga se koristi poseban indikator, tzv. implicitna poreska stopa (eng. *implicit tax rate* ili skraćeno ITR). Ona mjeri efektivno poresko opterećenje, a izračunava se stavljanjem u odnos određene vrste prihoda sa odgovarajućom poreskom osnovicom. Na visinu implicitne poreske stope, pored stopa oporezivanja, utiču obim izuzeća, odbitaka, sive ekonomije i sl.

Ukoliko visina ITR ne bi varirala tokom privrednog ciklusa, to bi ukazivalo na savršeno proporcionalnu vezu prihoda i poreske osnovice. Ipak, u stvarnosti se ITR mijenja tokom ciklusa, te najčešće pokazuje da su promjene u naplati poreza izraženije od promjena odgovarajuće poreske osnovice. To se uglavnom objašnjava rastom poreske evazije u manje povoljnim ekonomskim prilikama, kao i promjenom strukture potrošnje u korist osnovnih dobara, koja su u većini slučajeva oporezovana po nižim ili nultim stopama.

ITR na potrošnju

Implicitna poreska stopa na potrošnju definiše se omjerom svih poreza na potrošnju i izdataka domaćinstava na krajnju potrošnju. U Bosni i Hercegovini je ITR na potrošnju u 2009. godini iznosila 20,4%¹, što je za 0,5 procentna poena ispod prosjeka Evropske Unije (EU-27, podatak za 2009. godinu)².



Izvor: European Commission i izračun autora za BiH (podaci za 2009.g)

¹ U izračun su uključeni zaostali indirektni porezi uplaćeni na entitetske račune i račune BD.

² European Commission, "Taxation trends in the European Union", 2011 edition, str. 84

Prilikom poređenja ovih pokazatelja treba imati na umu razlike u strukturi poreza na potrošnju u BiH i EU, koje su obrazložene u nastavku.

A) Porezi na potrošnju u EU

Indirektni porezi se sastoje od obaveznih, nepovratnih plaćanja u novcu ili naturi, nametnutih od strane opće vlade ili institucija EU, koji su vezani za proizvodnju i uvoz roba i usluga i korištenje faktora proizvodnje. Obuhvaćeni su kodom D2 u ESA 95 metodologiji.³ Porezi na potrošnju obuhvataju najveći dio indirektnih poreza, ali ne sve vrste. Takođe obuhvataju neke od stavki sa linije D59 koje pripadaju direktnim porezima (tabela 1).

Tabela 1- Porezi na potrošnju prema ESA 95 klasifikaciji

D.211	Porez na dodatnu vrijednost
D.212	Porezi i dažbine na uvoz, isključujući PDV
D.214	Porezi na proizvode, isključujući PDV i poreze na uvoz
<u>izuzev</u>	
D.214b	Poreske markice ⁴
D.214c	Porez na finansijske i kapitalne transakcije
D.214k	Izvozne dažbine i novčane kompenzacije za izvoz
Sa koda D.29	Ostali porezi na proizvodnju
D.29d	Porezi na međunarodne transakcije
D.29f	Porezi na zagađivanje životne sredine
D.29g	Paušalne naknade u PDV sistemu
Sa koda D.59	Ostali tekući porezi
D.59b	Glavarina
D.59c	Porez na potrošnju
D.59d	Plaćanja domaćinstava za dozvole

Izvor: European Commission, "Taxation trends in the European Union", 2011 edition, str. 382

B) Porezi na potrošnju u BiH

U poreskom sistemu Bosne i Hercegovine porezi na potrošnju obuhvataju sve indirektno poreze odnosno PDV, akcize, carine i putarinu.

Dinamika ITR na potrošnju

A) Evropska unija

Ekonomski kriza prekinula je trend rasta prosječne implicitne stope na potrošnju u Evropskoj uniji. Pokazatelji ITR na potrošnju zabilježili su pad u većini zemalja u 2008 i 2009. godini. Prosječni pokazatelj u EU27 opao je za 0,6 p.p. u 2008, a za 0,5 u 2009. godini.

Najveći pad u 2009. godini evidentiran je kod Bugarske, Kipra, Poljske, Španije i Portugala. U istoj godini je kod svega sedam zemalja Evropske unije zabilježen rast ovog pokazatelja. Kod Estonije (6,5 p.p.) i Mađarske (1,6 p.p.) snažan rast ITR na potrošnju uzrokovan je porastom stope PDV-a i akciza, dok je kod ostalih pet zemalja (Njemačka, Austrija, Malta, Slovenija i Češka Republika) ostvaren skroman rast između 0,1-0,5 p.p.

³ Klasifikacija indirektnih poreza prema ESA 95 metodologiji dostupna u Biltenu br. 30, str. 9.

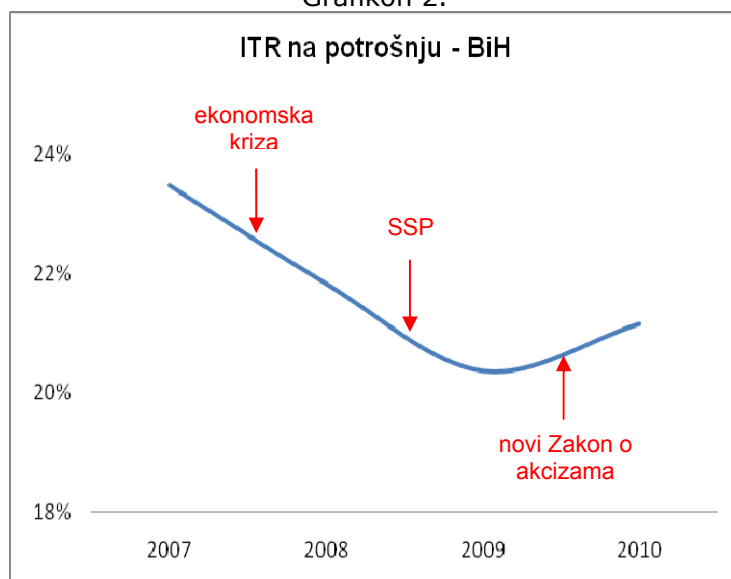
⁴ Eng. *stamp taxes* – vrsta dažbine koja se naplaćuje na određene dokumente. Obično se naplaćuje prilikom prenosa vlasništva.

B) Bosna i Hercegovina

Pored nepovoljnih ekonomskih uslova u BiH i okruženju, koji su proteklom periodu imali značajan uticaj na dinamiku ubiranja prihoda od indirektnih poreza u BiH, snažne efekte donijele su i zakonske izmjene u sferi indirektnog oporezivanja. Počev od 1.7.2008. godine u primjeni su odredbe Sporazuma o stabilizaciji i pridruživanju, kojima je predviđeno postepeno ukidanje carina na uvoz dobara porijeklom iz EU. To je donijelo pad prihoda od carina, koji je bio najviše izražen u 2009. godini, jer su u toj godini, pored efekata druge faze smanjivanja carinskih stopa (od 1.1.2009) bili uključeni i odloženi efekti smanjenja carina iz prve faze (zbog početka primjene Sporazuma od polovine 2008. godine).

Godinu dana kasnije, 1.7.2009. godine, na snagu stupa novi Zakon o akcizama, koji donosi izmjene stopa oporezivanja kahve, duhana, naftnih derivata i alkohola. Novi Zakon podrazumijeva kontinuirano usklađivanje stopa akciza na duhan u BiH sa minimalnim standardima EU, te su na početku 2010. i 2011. godine ponovo povećane stope posebne akcize na duhan. Obzirom da je i u ovom slučaju došlo do izmjene zakonodavstva na polovini godine, najveći efekti (u ovom slučaju rast prihoda) izraženi su u narednoj, 2010. godini. To se prije svega odnosi na rast prihoda od akciza na duhan i putarine.

Grafikon 2.



Izvor: Izračun autora (podaci OMA-e i DEP-a)

Svi gore navedeni faktori zajedno doveli su do pada implicitne poreske stope na potrošnju u 2008. i 2009. godini, za razliku od 2010. godine, kada je ostvaren rast ovog pokazatelja.

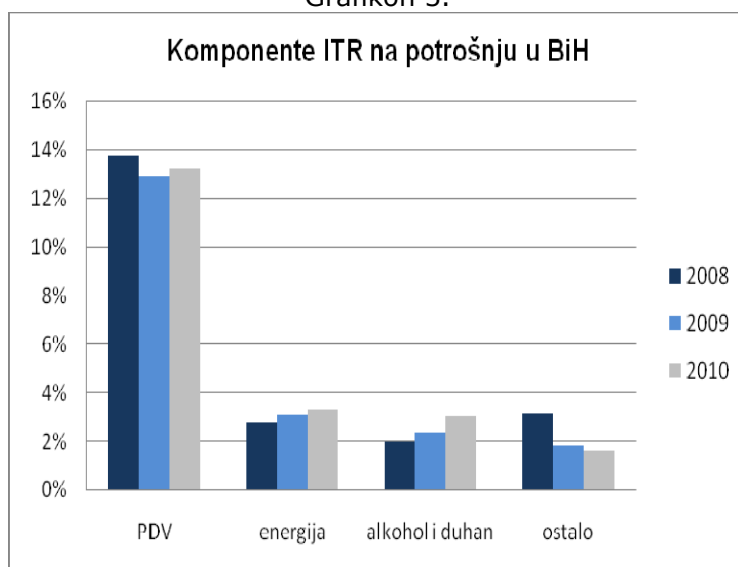
Komponente ITR na potrošnju

ITR na potrošnju odražava efektivno poresko opterećenje svih poreza na potrošnju, koji se međusobno razlikuju po svojoj prirodi i namjeni. Evropska komisija u izvještaju „Taxation trends in the European Union“ svrstava poreze na potrošnju na četiri osnovne grupe, i to:

1. PDV,
2. energija,
3. duhan i alkohol, i
4. ostalo.

U skladu sa navedenom klasifikacijom definisane su i odgovarajuće komponente ITR na potrošnju. Na osnovu ovog pristupa može se uvidjeti koliko određena komponenta poreza na potrošnju ima udjela u ITR. Pri izračunu svih komponenti koristi se jedinstveni nazivnik, a to je vrijednost privatne potrošnje. Stoga treba voditi računa prilikom interpretacije pojedinih komponenti implicitne poreske stope, obzirom da, izuzev u slučaju PDV komponente, stvarna poreska osnovica čini samo mali dio nazivnika.

Grafikon 3.



Izvor: Izračun autora (podaci OMA-e i DEP-a)

PDV komponenta ITR na potrošnju

Ova komponenta računa se omjerom prihoda od PDV-a i izdataka na privatnu potrošnju. Ta komponenta je veća od svih ostalih zajedno, i u Evropskoj Uniji i u BiH. U BiH su u 2009. godini sve ostale komponente iznosile svega 36% ITR na potrošnju, dok je odgovarajući iznos u EU varirao od 27,3% u Švedskoj do 44,5% u Velikoj Britaniji.

Dvadeset jedna članica EU je zabilježila pad PDV komponente ITR na potrošnju u 2009. godini. To se objašnjava pomjeranjem strukture potrošnje u korist manje oporezovane ili slabijom naplatom.

U BiH je takođe opao ovaj pokazatelj u 2009. godini⁵, ali se to ne može objasniti promjenom strukture potrošnje obzirom na jedinstvenu PDV stopu. Pored stepena efikasnosti naplate u nepovoljnim finansijskim uslovima, kada je veća vjerovatnoća poreskih prevara, treba imati na umu da je na visinu ovog pokazatelja imao uticaj i gore pomenuti snažan pad prihoda od carina (preko 300 mil KM) koje inače ulaze u osnovicu za obračun PDV-a.

Nakon pada ovog pokazatelja u 2009. godini, u 2010. godini je zabilježen rast od 0,3 p.p. Ovaj put, pored efikasnosti naplate, razloge treba tražiti u snažnom rastu prihoda od akciza i putarine (ulaze u PDV osnovicu), ali i dinamici isplate povrata. Naime jedan dio zahtjeva za povrat prenesen je u narednu godinu, što je pozitivno uticalo na neto naplatu i visinu implicitne poreske stope u 2010. godini.

⁵ U izračun pojedinih komponenti nisu uključeni zaostali prihodi od indirektnih poreza naplaćeni na entitetske račune, obzirom da nije dostupna njihova analitika.

Komponenta energije ITR na potrošnju

Kao što je ranije napomenuto, potrebno je voditi računa prilikom interpretacije ovog pokazatelja, obzirom da se pri njegovom izračunu u nazivniku koristi vrijednost ukupne privatne potrošnje. Visoko učešće ove komponente ne mora značiti visoke akcizne stope, nego se može odnositi i na relativno veću potrošnju energije u nekoj zemlji.

U Evropskoj Uniji se komponenta energije ITR na potrošnju (koja se uglavnom sastoji od akciza na gorivo za motorna vozila) obično kreće između dva i pet procentnih poena, a prosjek iznosi 3,4%.

U izračunu ovog pokazatelja za BiH uključeni su prihodi od akciza na naftu i naftne derivate i prihodi od putarine. U BiH je u 2010. godini ovaj pokazatelj dosegao iznos od 3,29%, što je za preko 0,5 p.p. više nego u 2008. godini, prije izmjena Zakona o akcizama.

Komponenta alkohola i duhana ITR na potrošnju

Zbog niske elastičnosti potrošnje alkohola i cigareta, njihov udio u krajnjoj potrošnji je niži kod zemalja sa većim dohotkom po stanovniku. Stoga ne iznenađuje činjenica da su najniži doprinosi od oporezivanja ove vrste potrošnje upravo kod „starih“ EU članica. Kao i u slučaju komponente energije, visoka komponenta alkohola i duhana ITR na potrošnju ne mora uvijek značiti visoke stope oporezivanja. Komponenta alkohola i duhana ITR na potrošnju u EU u prosjeku iznosi 2,1%. Kreće se od 1% u Holandiji do 4,3% u Bugarskoj.

U BiH je ova komponenta u 2010. godini iznosila 3,01%, što je za 0,65 p.p. više nego u prethodnoj godini, a za čak 1,08 p.p. više nego u 2008. godini, prije izmjene Zakona o akcizama. Obzirom na kontinuirano usklađivanje stopa akciza na duhan u BiH sa minimalnim standardima EU, i u narednim godinama se može očekivati rast ovog pokazatelja.

Komponenta „ostalo“ ITR na potrošnju

Ova komponenta varira u Evropskoj Uniji ne samo po visini, nego i po strukturi prihoda uključenim u izračun. Najveća je u Mađarskoj (5,8%) i Holandiji (5%).

U izračun ove komponente za BiH uključeni su prihodi od carina, akcize na kahvu i bezalkoholna pića, te neusklađeni prihodi na Jedinственном računu UIO. U 2010. Godini je iznosila 1,6%, a u proteklih nekoliko godina je snažno opala, usljed pada prihoda od carina.

Umjesto zaključka

Visina implicitne poreske stope na potrošnju u BiH je nešto niža od prosjeka EU27, ali treba voditi računa prilikom poređenja ovog pokazatelja (za ukupno opterećenje i po komponentama) zbog različite strukture poreza na potrošnju.

U Bosni i Hercegovini je u proteklih nekoliko godina zabilježen trend pada efektivnog opterećenja potrošnje, dok je u 2010. godini ponovo ostvaren rast. Pored efikasnosti naplate poreza na potrošnju i dinamike isplate povrata, na visinu ovog pokazatelja značajno su uticale i zakonske izmjene u oblasti indirektnog oporezivanja.

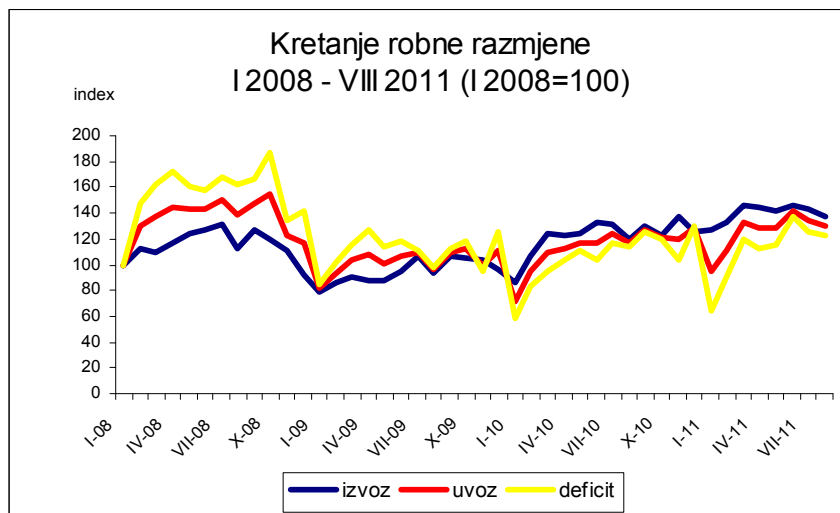
Osnovna literatura:

- European Commission, "Taxation trends in the European Union", 2011 edition
- „Tax burden by economic function; A comparison for the EU Member States“, De-Laet & Wöhlbier, 2008

Pregled robne razmjene za period januar – avgust 2011.godine

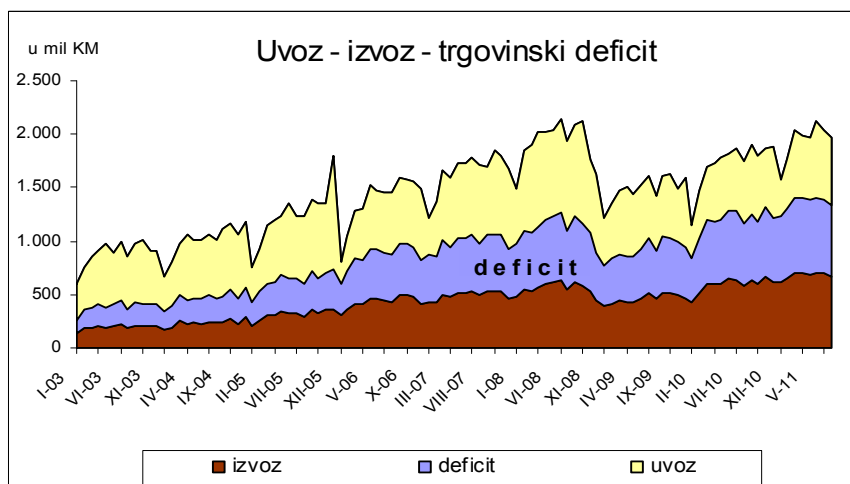
(autor: Mirela Kadić)

U OMA biltenu broj 75 donosimo kratki pregled robne razmjene Bosne i Hercegovine sa inostranstvom za prvih osam mjeseci tekuće godine. Na grafikonu 1. prikazane su vrijednosti uvoza, izvoza i deficita uz pomoć baznog indeksa, gdje je januar 2008. predstavljen kao baza. Oštri pad u drugom polugodištu 2008. godine uzrokovan globalnom recesijom posebno je naglašen kod žute krive, odnosno krive uvoza, dok se kriva izvoza ponaša znatno manje elastično.



Grafikon 1

Ukoliko posmatramo grafikon 2 koji je iste veličine predstavio u apsolutnim vrijednostima i u dužem periodu primjećujemo da kriva uvoza još uvijek nije dostigla vrijednosti iz 2008.godine, dok je izvoz premašio tu vrijednost za skoro milijardu KM (tabela 1).

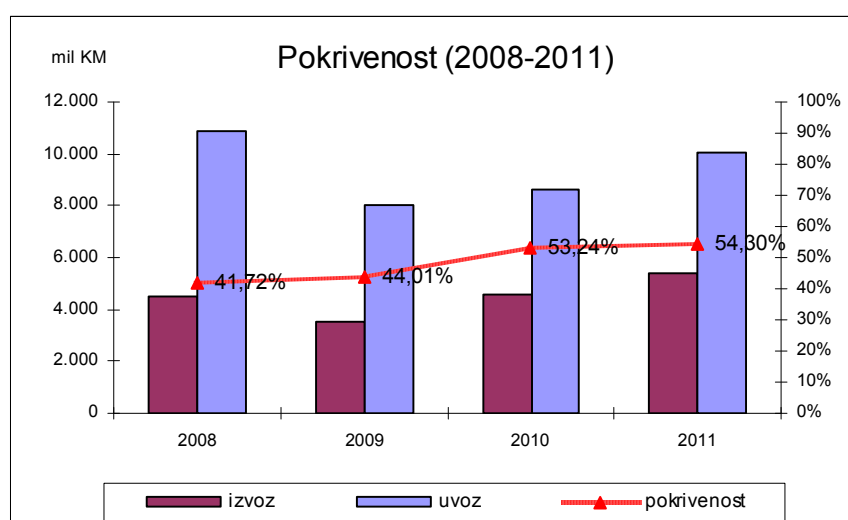


Grafikon 2

Izvoz je za prvih osam mjeseci 2011. godine, u odnosu na isti period prethodne godine, porastao za 18,16%, a uvoz za 15,86%. Pokrivenost uvoza izvozom za period od januar-august 2011. iznosila je 54,3%, što je ujedno i najveća pokrivenost za ovaj period i u prethodne tri godine (grafikon 3). Deficit je porastao za 13,25%, no apsolutne vrijednosti pokazuju da je vrijednost deficita za nešto manje od dvije milijarde KM niža nego u 2008, godini koja se uzima kao referenca pretkriznih vrijednosti (tabela 1), što ostavlja dosta prostora za optimizam, uzevši u obzir da je obim razmjene dostigao, pa čak i latentno premašio, posljednje pretkrizne vrijednosti.

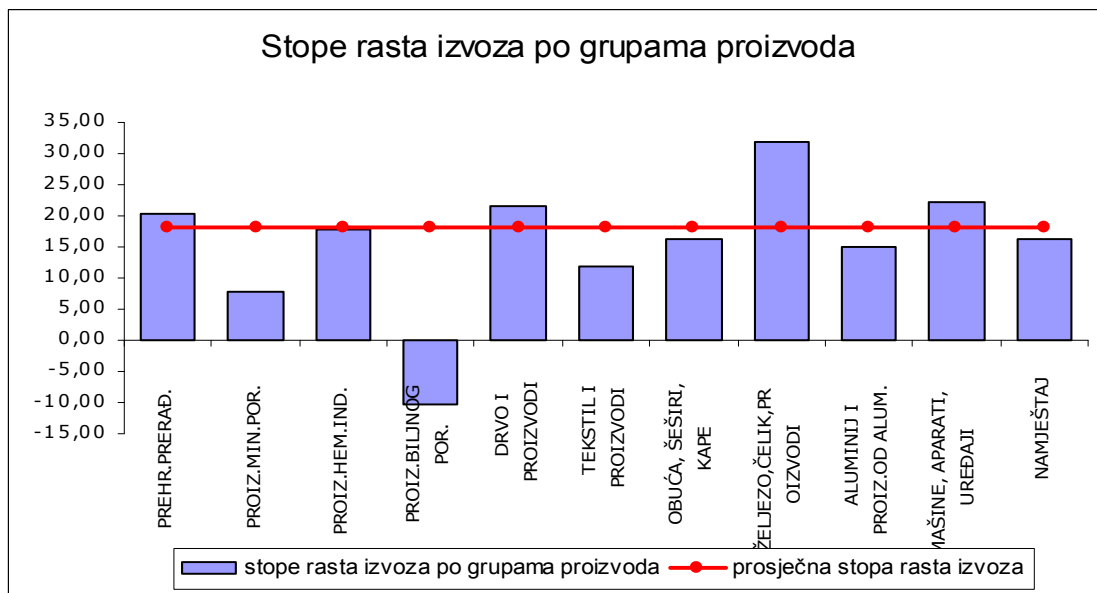
	<i>I-VIII</i>						
(u mil KM)	2008	2009	2010	2011	2009/2008	2010/2009	2011/2010
izvoz	4.532	3.529	4.602	5.437	-22,12%	30,38%	18,16%
uvoz	10.862	8.019	8.643	10.014	-26,17%	7,78%	15,86%
<i>pokrivenost</i>	41,72%	44,01%	53,24%	54,3%	5,49%	20,97%	1,98%
<i>obim</i>	15.394	11.549	13.245	15.451	-24,98%	14,69%	16,66%
<i>deficit</i>	-6.330	-4.490	-4.041	-4.577	-29,07%	-9,98%	13,25%

Tabela 1



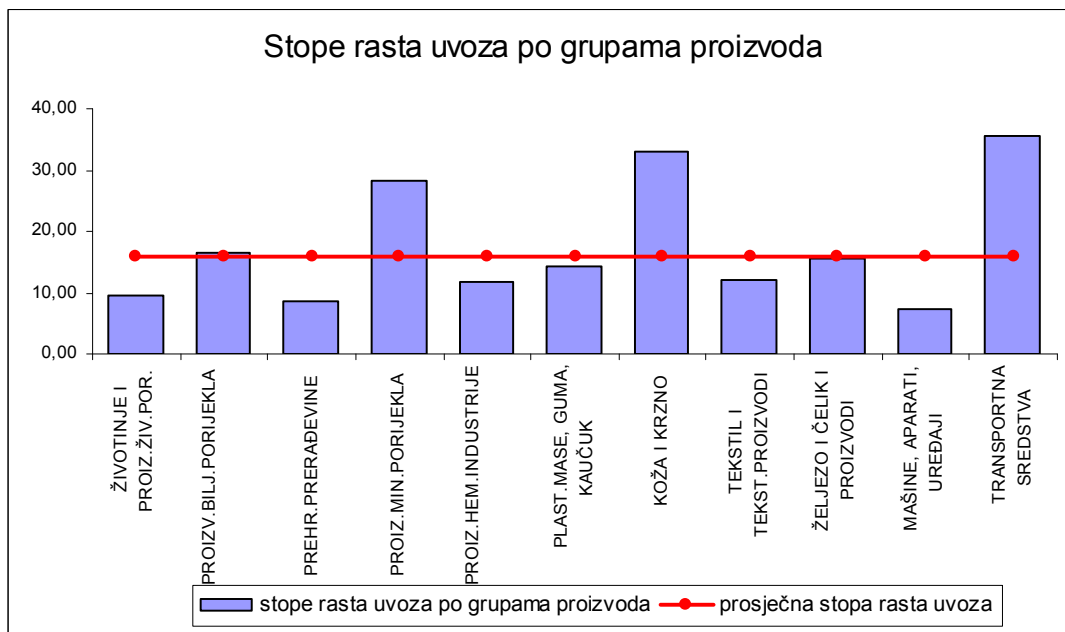
Grafikon 3

Međutim tek uvidom u strukturu robne razmjene možemo steći dojam o tome koje su grupe proizvoda bile značajniji generatori rasta izvoza, ali i uvoza. Grafikon 4 pokazuje obimom najznačajnije grupe proizvoda kod izvoza i njihove stope rasta. Rast izvoza veći od prosječnog zabilježen je kod grupe 'prehrambene prerađevine' (20,27%), 'drvo i proizvodi od drveta' (21,57%), 'željezo, čelik i proizvodi od željeza i čelika' (32,02%), te 'mašine, aparati i uređaji' (22,18%). Pad izvoza u prvih osam mjeseci ove godine u odnosu na isti period prošle zabilježen je unutar grupe 'proizvodi biljnog porijekla', za čak 10,39%.



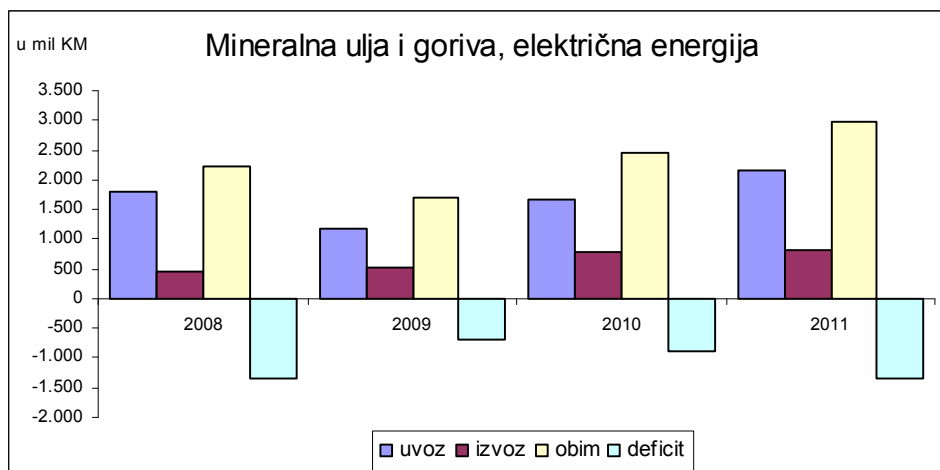
Grafikon 4

Uvoz je u prvih osam mjeseci porastao za 15,86% u odnosu na isti period prošle godine. Najveća stopa rasta zabilježena je unutar grupe 'transportna sredstva' (35,51%), 'proizvodi mineralnog porijekla' (28,17%), 'koža i krzno' (32,97%) i 'proizvodi biljnog porijekla' (16,64%).

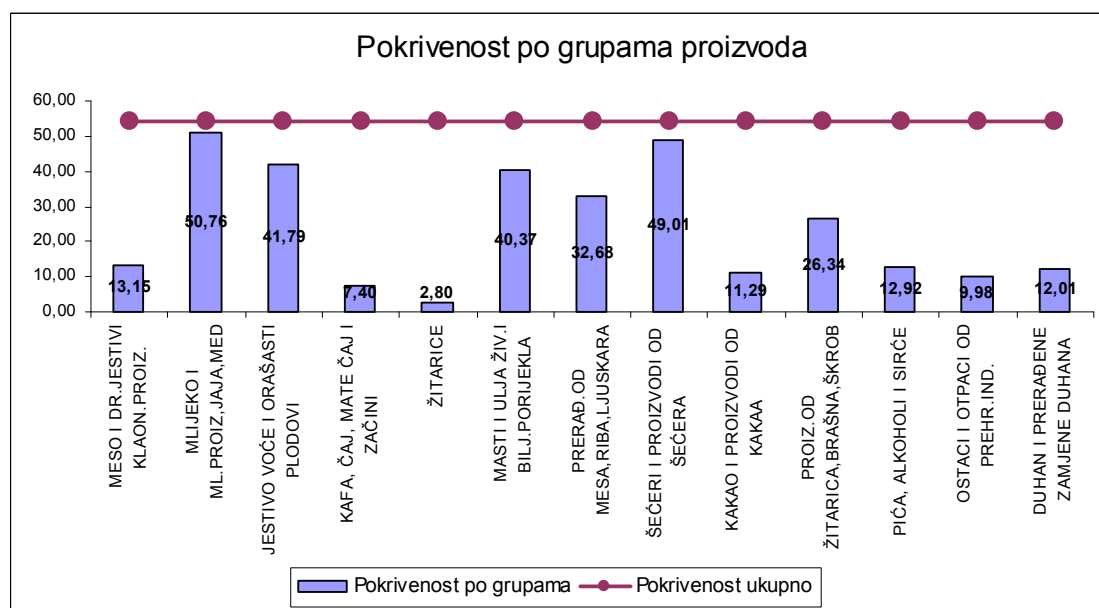


Grafikon 5

Grafikon 6 pokazuje kretanja uvoza, izvoza i deficita proizvoda mineralnog porijekla koji čine oko 20% obima cjelokupne razmjene BiH s inostranstvom. Ovo je ujedno i grupa koja generira najveći deficit robne razmjene koji za osam mjeseci ove godine iznosi oko 1,3 mlrd KM.



Grafikon 6



Grafikon 7

Grafikon 7 pokazuje stope pokrivenosti uvoza izvozom unutar najvećih prehrambenih grupa proizvoda. Deficit robne razmjene ovih grupa proizvoda zajedno iznosi skoro 1,1 mlrd KM, odnosno skoro četvrtinu ukupnog deficita, dok obim čini oko 11% ukupnog obima razmjene. Prosječnoj pokrivenosti, koja za ovaj period iznosi 54,3% približava se jedino grupa 'mlijeko i mliječni proizvodi' sa svojih 50,76% i 'šećeri i proizvodi od šećera' sa 49,01%. Izuzetno nisku pokrivenost bilježi grupa 'žitarice' (samo 2,8%), 'kafa, čaj, začini' (7,4%) i 'pića, alkoholi, sirće' (12,92%).

Konsolidovani izvještaji

(pripremile: Aleksandra Regoje i Mirela Kadić)

Tabela 1. (Konsolidovani izvještaj: BiH, entiteti, JR)

Konsolidovani izvještaj uključuje:

- prihode od indirektnih poreza koje prikuplja Uprava za indirektno oporezivanje na Jedinствeni račun,
- transfere sa Jedinственog računa UIO za servisiranje vanjskog duga,
- transfere sa Jedinственog računa UIO za finansiranje Brčko Distrikta, kantona, općina i Direkcija za puteve,
- prihode i rashode budžeta institucija Bosne i Hercegovine,
- prihode i rashode budžeta Federacije BiH,
- prihode i rashode budžeta Republike Srpske.

Tabele 2.1. – 2.2. (Konsolidovani izvještaji: kantoni)

1. Konsolidovani izvještaj uključuje:

- Prihode i rashode budžeta kantona
- Prihode i rashode budžeta pripadajućih općina

2. Neto finansiranje se odnosi na razliku primljenih zajmova i njihove otplate

Konsolidovani izvještaj: BiH, entiteti i JR, I-VIII 2011.

	I	II	III	IV	V	VI	VII	VIII	Ukupno
Prihodi	409,1	387,7	484,9	460,3	478,9	537,9	527,1	530,8	3.816,7
Poreski prihodi	383,4	362,1	440,3	413,0	451,0	503,1	468,4	469,2	3.490,3
Indirektni porezi	366,1	338,5	387,3	373,0	419,3	464,9	438,8	439,8	3.227,6
PDV	237,7	222,1	230,2	247,6	249,5	275,9	261,9	284,7	2.009,5
PDV na uvoze	138,3	180,4	210,4	204,1	202,2	227,2	218,3	220,3	1.601,2
PDV obaveza prema PDV prijavama	149,5	115,6	98,3	108,2	117,9	118,2	109,7	131,6	949,2
PDV prema aut. razrezu od stane UIO	0,0	0,1	0,1	0,1	0,1	0,3	0,0	0,1	0,8
PDV jednokratne uplate	0,3	0,2	0,3	0,1	0,1	0,0	0,1	0,1	1,1
Ostalo	2,7	2,6	3,0	2,6	2,4	2,5	1,6	3,8	21,2
Povrat PDV	-53,1	-76,8	-81,9	-67,4	-73,2	-72,4	-67,9	-71,3	-564,0
Carine	15,5	20,9	26,5	23,9	24,1	24,9	25,1	26,7	187,6
Porez na promet	0,0	0,0	0,0	0,0	0,0	0,0	0,0	0,0	0,1
Akciza	93,2	76,4	107,8	79,2	118,0	138,2	124,1	98,7	835,8
uvozni pr.	60,6	54,1	70,7	52,3	80,2	92,9	74,4	75,9	561,0
u zemlji	32,6	22,3	37,1	27,0	37,8	45,4	49,7	22,9	274,8
Putarina	21,2	19,0	22,3	22,6	26,5	24,9	26,4	28,5	191,3
Ostalo	1,5	1,3	1,4	1,6	2,2	2,0	1,8	1,8	13,5
Ostali povrati	-3,1	-1,2	-0,9	-1,9	-1,0	-1,0	-0,5	-0,6	-10,2
Direktni porezi	17,3	23,6	53,0	40,0	31,6	38,1	29,6	29,4	262,7
Prihodi od poreza na dobit	8,7	10,7	35,1	23,6	13,5	20,0	12,4	11,0	134,9
Prihodi od poreza na dohodak	8,1	12,1	16,9	15,5	17,2	17,2	16,3	17,4	120,6
Ostali direktni porezi	0,6	0,8	1,0	0,9	0,9	0,9	1,0	1,0	7,2
Doprinosi	0,0	0,0	0,0	0,0	0,0	0,0	0,0	0,0	0,0
Neporeski prihodi	23,8	24,3	41,0	46,5	27,5	33,2	33,6	29,4	259,3
Grantovi	1,9	1,3	3,6	0,9	0,4	1,6	0,2	1,1	10,9
Ostali prihodi	0,0	0,0	0,0	0,0	0,0	0,0	25,0	31,2	56,2
Rashodi	393,2	372,1	492,6	522,1	461,7	509,0	531,3	489,6	3.771,6
Bruto plaće i naknade troskova zaposlenih	118,2	118,8	150,3	130,5	131,4	131,2	142,4	127,4	1.050,2
Izdaci za materijal i usluge	9,9	14,1	19,2	23,2	26,3	31,2	22,3	26,7	172,9
Subvencije i transferi	89,2	83,7	142,8	182,8	105,9	113,5	138,2	112,5	968,6
Kamate (domace i strane)	3,3	5,9	9,2	4,7	10,3	19,8	8,2	8,6	69,9
Kamate na ino-dug	3,3	4,6	8,2	3,9	10,3	18,1	3,5	8,6	60,3
Kamate na unutrašnji dug	0,0	1,4	1,0	0,8	0,0	1,7	4,7	0,0	9,6
Ostala tekuća potrošnja	2,9	3,4	11,8	15,4	16,4	18,5	14,0	12,6	95,0
Kapitalni izdaci	0,2	0,4	1,0	1,3	2,6	12,6	3,1	7,4	28,6
Ostali izdaci	4,2	2,7	6,8	8,0	7,5	10,1	6,0	5,0	50,3
Transferi sa JR	166,9	144,5	165,0	160,1	173,9	187,8	198,9	190,5	1.387,5
od čega: FBiH / kantoni, općine, Dir. za ceste	127,5	110,3	127,9	123,1	133,3	142,8	151,0	148,8	1.064,6
od čega: RS / gradovi, općine, JP "Putevi RS"	28,5	24,2	25,6	25,9	27,9	30,7	34,5	28,5	225,8
od čega: Brčko	10,9	10,0	11,5	11,1	12,6	14,3	13,4	13,2	97,0
Primljene otplate datih zajmova (neto) i kapitalni dobici	-1,5	-1,5	-13,5	-4,1	-12,5	-15,6	-1,7	-1,2	-51,4
Bilans	15,9	15,6	-7,7	-61,7	17,2	28,9	-4,2	41,3	45,1
Finansiranje	-15,9	-15,6	7,7	61,7	-17,2	-28,9	4,2	-41,3	-45,1

Tabela 1.

Sarajevski kanton, I-VI 2011.

	I	II	III	IV	V	VI	I-VI 2011
1 Prihodi (11+12+13+14)	51.614.761	52.375.032	60.771.800	66.996.500	58.106.551	69.191.288	359.055.932
11 Prihodi od poreza	42.120.980	41.974.212	49.071.979	48.508.628	48.706.993	57.456.584	287.839.376
Porezi na dohodak i dobit	8.079.896	9.877.283	13.275.437	13.664.533	11.567.675	11.971.119	68.435.943
Porez na imovinu	2.489.968	4.110.946	3.343.993	3.881.202	2.274.252	2.682.229	18.782.589
Indirektni porezi	31.514.659	27.968.069	32.431.169	30.941.490	34.838.582	42.783.478	200.477.447
Ostali porezi	36.457	17.913	21.381	21.403	26.483	19.758	143.397
12 Neporezni prihodi	8.621.735	9.258.751	10.016.677	15.462.000	10.325.780	9.866.457	63.551.400
13 Grantovi	872.046	852.245	1.103.493	2.630.947	336.938	1.868.247	7.663.916
14 Ostali prihodi	0	289.825	579.650	394.925	-1.263.160	0	1.240
2 Rashodi (21+22)	44.725.628	49.314.185	56.191.024	55.422.652	60.599.358	64.645.863	330.898.711
21 Tekući izdaci	44.794.007	49.385.866	56.288.570	55.594.690	60.724.591	64.799.973	331.587.697
Bruto plaće i naknade	23.203.235	23.382.421	23.773.836	25.095.367	24.180.487	24.376.177	144.011.524
Izdaci za materijal i usluge	2.672.625	5.176.080	6.441.675	6.515.849	5.322.520	5.678.051	31.806.801
Grantovi	18.852.012	20.596.939	25.612.110	23.927.091	30.943.258	34.344.778	154.276.189
Izdaci za kamate i ostale naknade	66.134	230.426	460.948	56.383	278.326	400.966	1.493.183
Doznake nižim potrošackim jedinicama	0	0	0	0	0	0	0
22 Neto pozajmljivanje	-68.379	-71.681	-97.546	-172.038	-125.233	-154.109	-688.985
3 Neto nabavka nefinansijskih sredstava	2.464.599	2.749.881	1.380.650	2.975.764	2.018.170	4.854.635	16.443.699
4 Vladin suficit/deficit (1-2-3)	4.424.534	310.966	3.200.126	8.598.084	-4.510.977	-309.210	11.713.521
5 Neto finansiranje	-325.540	-260.602	-2.551.268	-269.699	-317.900	-2.303.393	-6.028.401

Tabela 2.1.

Srednjobosanski kanton, I-VI 2011.

	I	II	III	IV	V	VI	I-VI 2011
1 Prihodi (11+12+13+14)	15.495.042	13.683.684	16.312.551	15.396.256	18.627.617	16.763.325	96.278.474
11 Prihodi od poreza	13.084.890	11.569.724	13.685.389	12.805.571	16.156.249	14.136.786	81.438.608
Porezi na dohodak i dobit	1.747.848	1.305.155	1.854.480	1.619.010	3.512.288	1.547.164	11.585.946
Porez na imovinu	318.525	415.126	438.206	379.821	471.008	468.345	2.491.032
Indirektni porezi	11.003.501	9.830.696	11.370.461	10.792.701	12.149.748	12.106.038	67.253.145
Ostali porezi	15.016	18.747	22.241	14.039	23.205	15.239	108.485
12 Neporezni prihodi	2.076.006	1.976.674	2.358.588	2.170.051	2.203.043	2.198.095	12.982.457
13 Grantovi	334.146	137.286	268.574	420.634	268.325	428.444	1.857.408
14 Ostali prihodi	0	0	0	0	0	0	0
2 Rashodi (21+22)	12.163.282	13.464.450	13.515.646	14.487.272	14.705.955	17.219.964	85.556.569
21 Tekući izdaci	12.163.282	13.464.450	13.515.646	14.487.272	14.705.955	17.219.964	85.556.569
Bruto plaće i naknade	8.799.259	9.225.131	9.499.622	9.272.416	9.243.647	9.592.237	55.632.312
Izdaci za materijal i usluge	1.720.596	1.984.504	1.930.090	1.865.428	1.392.166	2.028.272	10.921.057
Grantovi	1.571.326	2.098.362	1.950.279	3.235.329	3.909.572	5.353.456	18.118.324
Izdaci za kamate i ostale naknade	66.436	50.377	38.473	56.953	96.712	51.363	360.314
Doznake nižim potrošačkim jedinicama	5.665	106.076	97.181	57.146	63.858	194.636	524.562
22 Neto pozajmljivanje	0	0	0	0	0	0	0
3 Neto nabavka nefinansijskih sredstava	124.740	60.124	-26.462	262.232	579.511	396.680	1.396.824
4 Vladin suficit/deficit (1-2-3)	3.207.020	159.109	2.823.367	646.752	3.342.151	-853.319	9.325.081
5 Neto finansiranje	-115.007	-116.443	-113.615	-115.646	-114.473	-133.075	-708.259

Tabela 2.2.

Tuzlanski kanton, I-VII 2011.

	I	II	III	IV	V	VI	VII	I-VII 2011
1 Prihodi (11+12+13+14)	29.198.602	29.407.382	33.106.214	33.410.785	33.509.928	35.394.551	38.010.847	232.038.308
11 Prihodi od poreza	24.479.665	23.973.696	27.296.619	26.790.937	27.718.306	28.622.115	31.650.988	190.532.326
Porezi na dohodak i dobit	3.394.266	4.928.576	5.449.426	6.336.022	4.518.173	5.340.623	5.286.853	35.253.940
Porez na imovinu	703.481	913.741	905.787	592.680	746.016	944.076	742.625	5.548.405
Indirektni porezi	20.378.786	18.124.720	20.939.333	19.859.699	22.448.706	22.335.374	25.618.984	149.705.601
Ostali porezi	3.132	6.658	2.074	2.537	5.411	2.041	2.527	24.380
12 Neporezni prihodi	4.278.143	4.879.414	4.890.158	5.735.365	5.076.244	6.146.441	5.076.326	36.082.091
13 Grantovi	440.493	554.273	919.142	884.484	713.842	621.439	1.280.033	5.413.705
14 Ostali prihodi	300	0	294	0	1.536	4.556	3.500	10.186
2 Rashodi (21+22)	25.999.484	30.124.011	29.751.298	32.497.689	33.120.561	34.452.334	31.030.423	216.975.802
21 Tekući izdaci	26.130.634	30.232.692	29.895.562	32.609.503	33.252.303	34.588.216	31.159.606	217.868.517
Bruto plaće i naknade	20.028.756	20.674.695	20.801.843	20.716.484	20.665.931	20.361.721	19.072.922	142.322.353
Izdaci za materijal i usluge	3.527.319	4.570.798	5.141.467	5.708.966	4.869.624	5.569.670	4.330.065	33.717.910
Grantovi	2.500.969	4.840.051	3.784.428	6.044.959	7.480.693	8.112.404	7.589.952	40.353.456
Izdaci za kamate i ostale naknade	5.916	3.473	2.931	3.007	72.378	380.805	33.910	502.422
Doznake nižim potrošačkim jedinicama	67.674	143.674	164.893	136.086	163.677	163.615	132.756	972.376
22 Neto pozajmljivanje	-131.150	-108.681	-144.264	-111.814	-131.742	-135.881	-129.183	-892.715
3 Neto nabavka nefinansijskih sredstava	599.373	364.432	1.234.046	1.310.442	1.094.140	2.101.062	1.495.537	8.199.032
4 Vladin suficit/deficit (1-2-3)	2.599.745	-1.081.061	2.120.869	-397.346	-704.773	-1.158.846	5.484.887	6.863.475
5 Neto finansiranje	-403.015	-225.938	-224.359	-133.498	-469.539	-2.374.148	-164.885	-3.995.382

Tabela 2.3.