

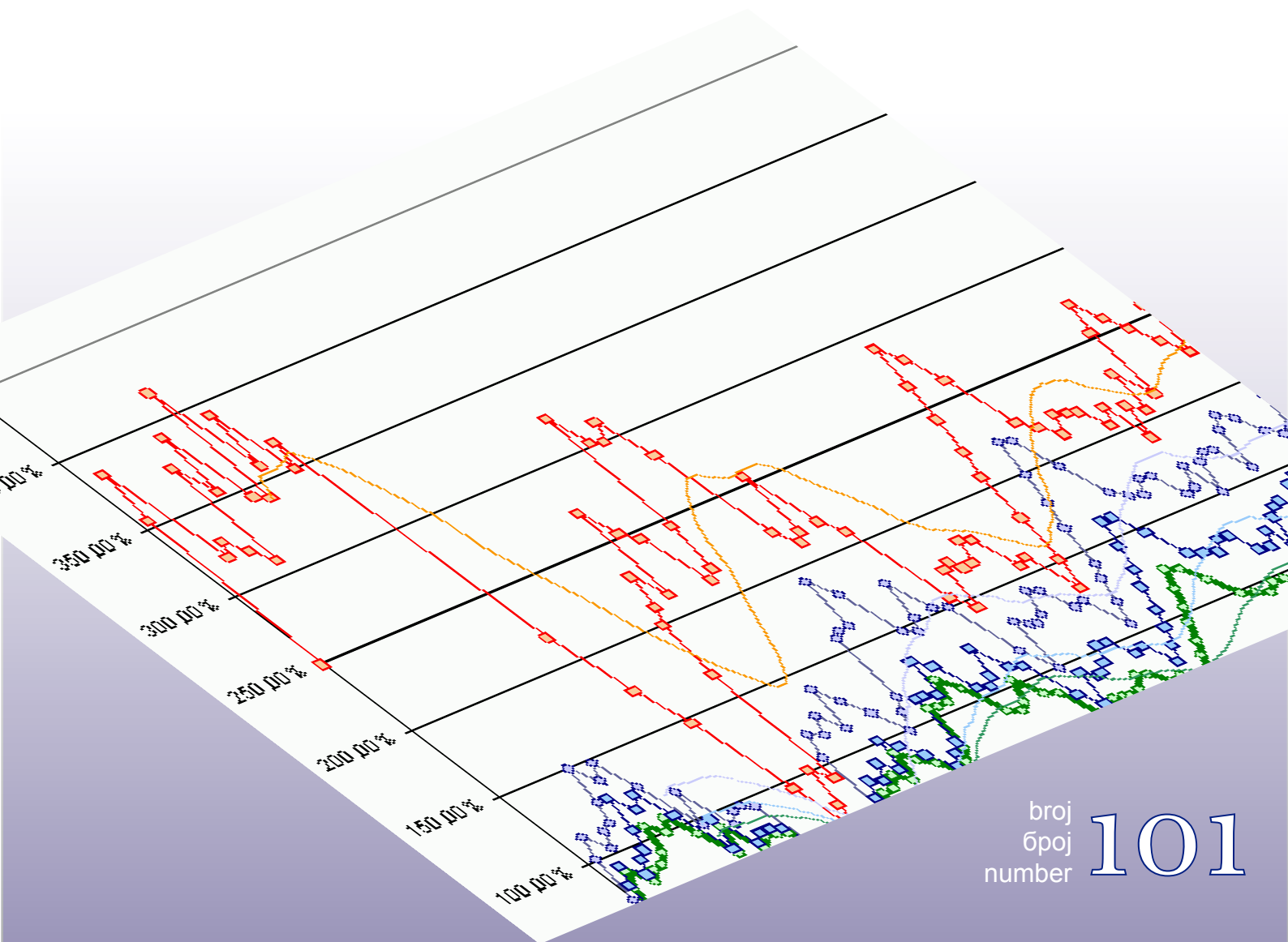
Bosna i Hercegovina
Odjeljenje za makroekonomsku analizu
Upravnog odbora Uprave za indirektno-
neizravno oporezivanje



Босна и Херцеговина
Одјељење за макроекономску анализу
Управног одбора Управе за indirektno-
опорезивање

Macroeconomic Unit of the Governing Board of the Indirect Tax Authority

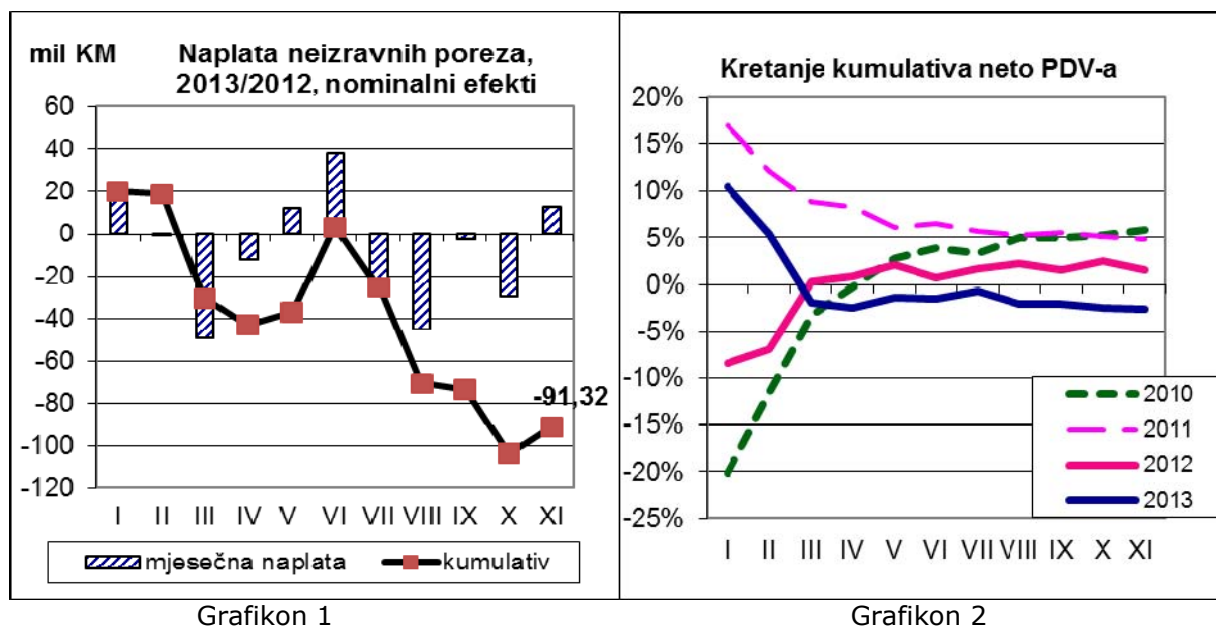
Oma Bilten



broj
број
number **101**

Uz ovaj broj

Prema podacima iz preliminarnog izvještaja UNO u studenom 2013. zabilježeni su pozitivni trendovi kod bruto i neto naplate prihoda od neizravnih poreza. U odnosu na studeni 2012. naplaćeno je 14,3 mil KM više bruto prihoda, dok je neto naplata zbog blagog povećanja povrata veća za 12,1 mil KM. Pozitivna kretanja u studenom donijela su smanjenje kumuliranog deficita. Na razini razdoblja siječanj – studeni naplaćeno je 91,3 mil KM prihoda manje nego u istom razdoblju 2012 (Grafikon 1). Pad kumulativne naplate od -2% za jedanaest mjeseci kreće se u okvirima revidiranih projekcija Odjeljenja (vid. prilog u Biltenu).



Primjećuje se da su trendovi naplate neto PDV-a divergentni u odnosu na shemu naplate u prethodne tri godine. Na Grafikonu 2 primjećuje se da je naplata PDV-a u 2010., 2011. i 2012. u drugom dijelu godine uvijek imala pozitivan rast u odnosu na prethodnu godinu (2009, 2010, 2011, respektivno). Prve naznake problema sa naplatom PDV-a mogu se uočiti u drugom dijelu 2012., kada su stope rasta, iako pozitivne, bile ispod stopa rasta u prethodnim godinama. U 2013.g. kumulativna neto naplata je devet mjeseci u kontinuitetu negativna, krećući se u rasponu od -0,7% do -2,6%. U 2013.g. kumulativna neto naplata PDV-a je devet mjeseci u kontinuitetu negativna, krećući se u rasponu od -0,7% do -2,6%, sa tendencijom pogoršanja posljednjih mjeseci.

dr.sc. Dinka Antić
šef Odjeljenja

Sadržaj:

Preliminarne revidirane projekcije prihoda od neizravnih poreza u razdoblju 2013-2016.g.	2
Konsolidirani izvještaji	15

tehnička obrada : Sulejman Hasanović, IT suradnik
lektor : Darija Komlenović, prof. anglistike

Preliminarne revidirane projekcije prihoda od neizravnih poreza u razdoblju 2013-2016.g.

I. PRETPOSTAVKE

Projekcije prihoda od neizravnih poreza za razdoblje od 2013. do 2016. godine bazirane su na sljedećim postavkama:

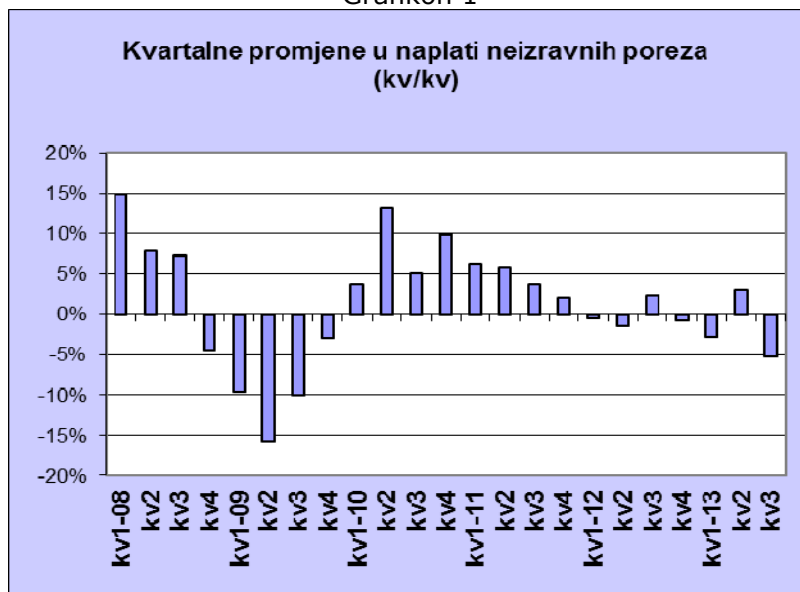
- a. Prognozama makroekonomskih pokazatelja izrađenim od strane Direkcije za ekonomsko planiranje (DEP) za pomenuto razdoblje,
- b. Politikama u području neizravnih poreza koje se odnose na:
 - Ukidanje carina na uvoz dobara podrijetlom iz EU u sklopu posljednje faze liberalizacije predviđene Sporazumom o stabilizaciji i pridruživanju. Efekti se ispoljavaju samo u 2013. godini;
 - Primjenu čl. 21 Zakona o trošarinama, koji podrazumijeva kontinuirano usklađivanje stopa trošarina u BiH sa minimalnim standardima u EU. Projekcije uključuju efekte povećanja posebne trošarine na duhan u 2013. godini sa 0,60 na 0,75 KM po pakiranju, kao i planiranog kontinuiranog povećanja iste u 2014. i 2015. za 0,15 KM po pakiranju cigareta.
- c. Tekućim trendovima u naplati prihoda od neizravnih poreza.

Osnovni scenario projekcija uključuje gore navedene pretpostavke, a programski uključuje i procjenu dodatnih efekata ulaska Hrvatske u EU na prihode od neizravnih poreza i procjenu efekata dvije izmjene Zakona o trošarinama koje se nalaze u proceduri usvajanja, u smislu uvođenja posebne trošarine na rezani duhan i uvođenja diferencirane trošarine na pivo.

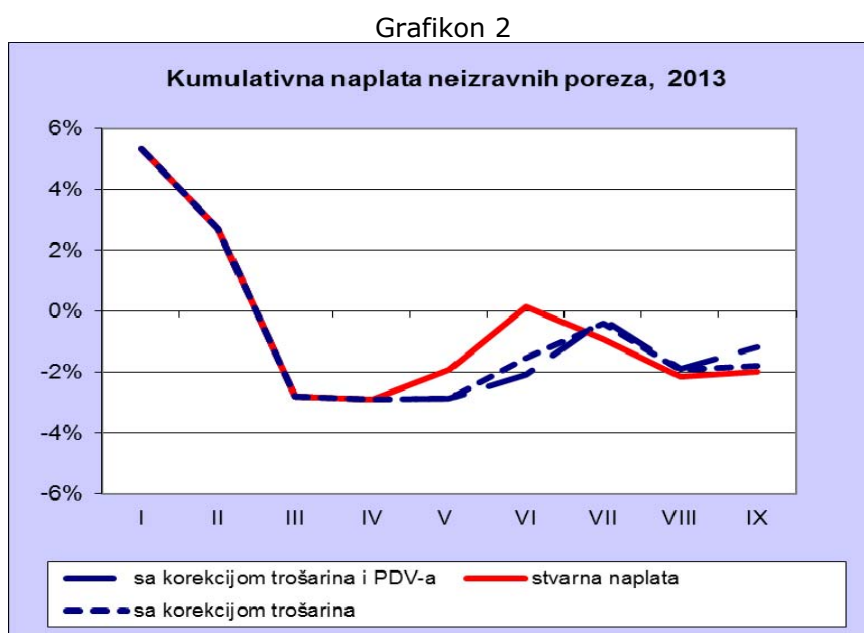
II. TEKUĆI TRENDVI NAPLATE

Kvartalna usporedba naplate u 2013. u odnosu na 2012. ukazuje na oštre oscilacije u naplati neizravnih poreza u 2013. Nakon pada prihoda u prvom kvartalu od 2,8%, drugi kvartal je donio rast od 3%, da bi u trećem kvartalu bio zabilježen pad prihoda od 5,7% (Grafikon 1).

Grafikon 1



Naplata prihoda u drugom i trećem kvartalu bila je pod snažnim utjecajem enormnog rasta prihoda od trošarina na uvezene cigarete iz Hrvatske pred ulazak u EU. Poslovna politika uvoznika cigareta iz Hrvatske u vidu navlačenja višemjesečnih zaliha cigareta pred 1.7. reflektirala se na mjesečna kretanja naplate prihoda od trošarina u razdoblju svibanj - listopad 2013., ali i na dinamiku naplate neto prihoda od PDV-a, i to preko povećane bruto naplate u lipnju i povećanih povrata u rujnu 2013. Eliminacijom efekata gomilanja zaliha cigareta uočava se da je kumulativna neto naplata od ožujka konstantno u negativnoj zoni (Grafikon 2).



Prema preliminarnom izvještaju UNO u razdoblju siječanj - rujanj je naplaćeno 4,366 mlrd bruto prihoda od neizravnih poreza ili 0,3% više nego u istom razdoblju 2012. (Tabela 1). Međutim, rast isplata povrata od 13,3% ne samo da je anulirao pozitivne efekte bruto naplate, već je neto efekte doveo u negativnu zonu od 73 mil KM. Promatrano po vrstama prihoda najveći pad je zabilježen kod PDV-a 52,6 mil KM, te kod prihoda od carina od 11,6 mil KM. Pad prihoda je zabilježen i kod trošarina i putarine.

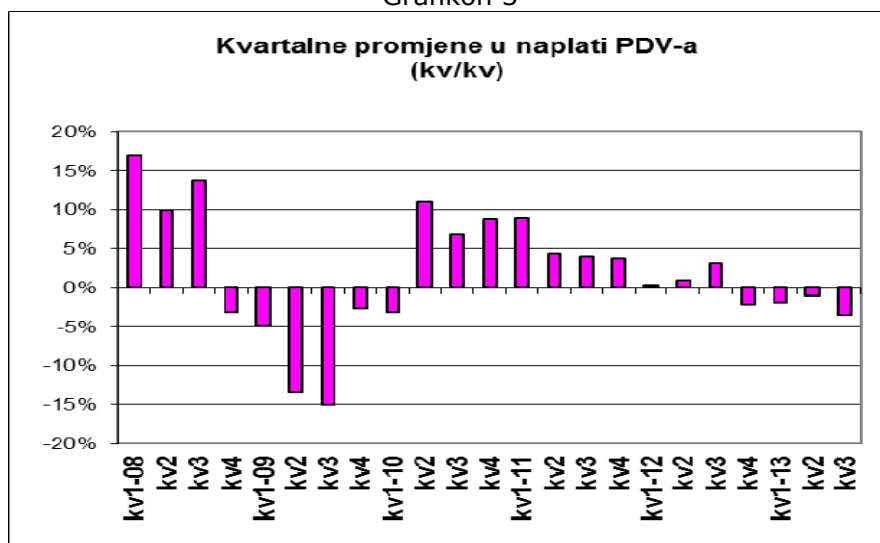
Tabela 1 Naplata prihoda od neizravnih poreza (u mil KM)

I-IX (kumulativ)	2012	2013	2013/2012	razlika KM
bruto	4.352,820	4.366,401	0,31%	13,581
povrati	-652,231	-739,188	13,33%	-86,957
neto	3.700,589	3.627,213	-1,98%	-73,376

PDV

Na razini devet mjeseci 2013. naplaćeno 2,3% neto prihoda od PDV-a manje nego u istom razdoblju 2012. Kvartalna usporedba (Grafikon 3) ukazuje da je naplata neto PDV-a negativna već četvrti kvartal uzastopice. Iz analize kretanja komponenti bruto PDV-a može se zaključiti da je od ožujka 2013. naplata PDV-a na uvoz konstantno ispod naplate u 2012.g., kao rezultat pada uvoza. S druge strane, naplata PDV-a u zemlji je kontinuirano pozitivna, iako se primjećuje blago usporavanje u posljednjih nekoliko mjeseci.

Grafikon 3

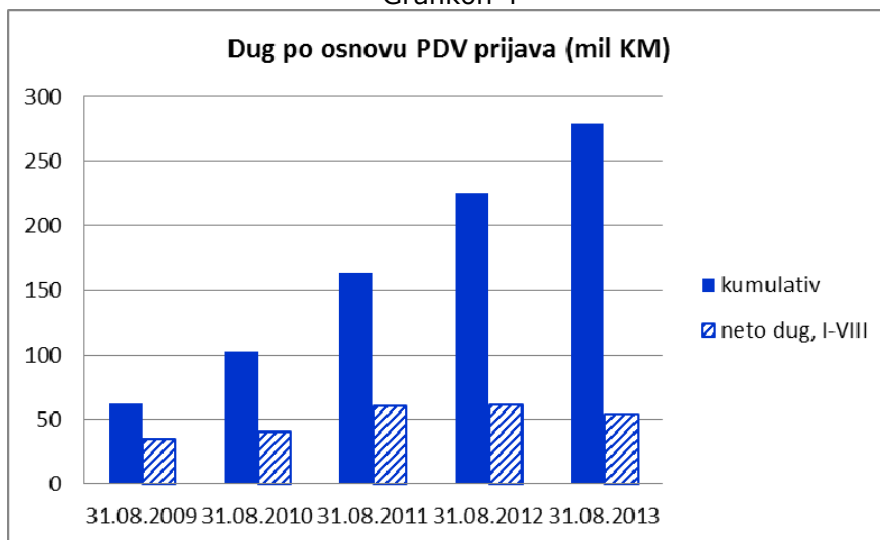


Povrati PDV-a u razdoblju siječanj - rujn 2013 su veći za 11,6% u odnosu na isto razdoblje 2012, dok su povrati međunarodnim organizacijama i projektima veći za čak 40,8% nego u istom razdoblju 2012. Nominalno je obveznicima isplaćeno 67,5 mil KM više nego lani za devet mjeseci.

Tabela 2 Povrati neizravnih poreza (I-IX)

povrati	2012	2013	2013/2012 (%)	Razlika (+/-) KM
PDV-a obveznicima	583,0	650,5	11,58%	67,5
PDV-a međunarodnim projektima i organizacijama	57,4	80,8	40,76%	23,4
ostali povrati neizravnih poreza	12,3	7,8	-36,13%	-4,4
ukupno	652,7	739,2	13,25%	86,5

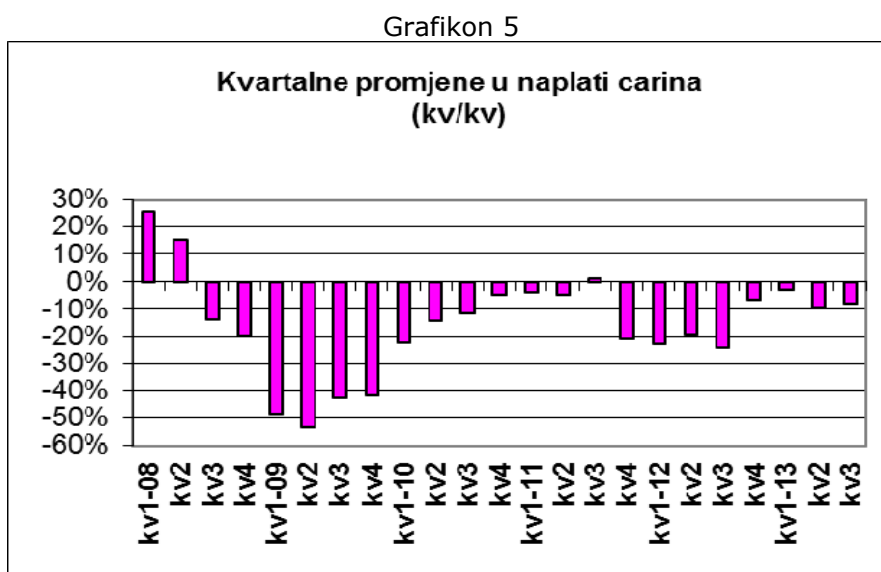
Grafikon 4



Kumulativni saldo dugova po osnovu prijavljenog a neplaćenog PDV-a na dan 31.8.2013. iznosi 279 KM. Neto porast duga za osam mjeseci 2013. iznosi 54,3 mil KM. Iako se radi o značajnom iznosu, usporedbe sa 2012. i 2011. ukazuje na usporavanje duga (Grafikon 4). Međutim, treba imati u vidu da podaci o dugu ne uključuju reprogramirane dugove.

Carine

Kvartalna usporedba ne ukazuju na velike promjene u naplati carina u toku 2013. Očekivano, s obzirom na primjenu posljednje faze Sporazuma sa EU, prihodi od carina su manji nego prošle godine. Međutim, iako je pad kumulativne naplate konstatan i očekivan, ipak se od srpnja primjećuje poboljšanje mjesečne naplate, koje može biti rezultat promjene carinskog režima uvoza određenih proizvoda iz Hrvatske nakon izlaska Hrvatske iz sporazuma CEFTA (Grafikon 5).



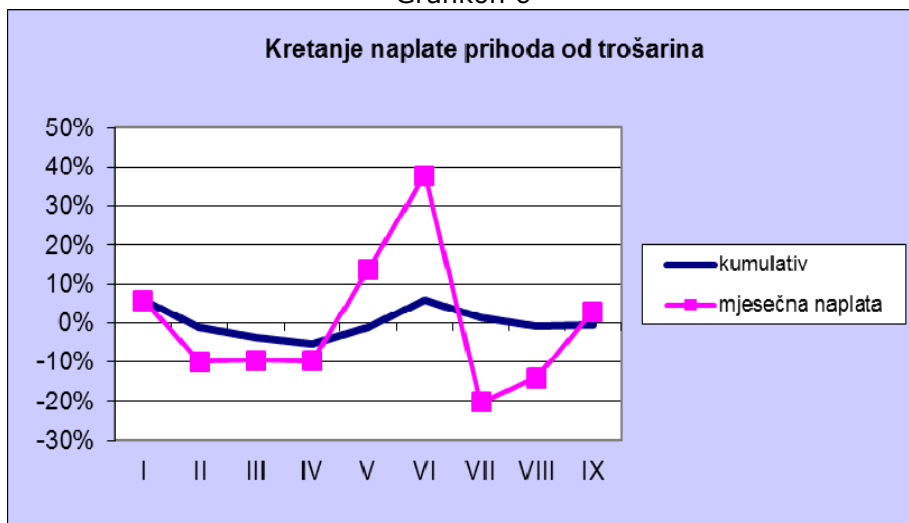
Trošarine

U razdoblju siječanj – rujna 2013. je naplaćeno 0,5% prihoda od trošarina manje nego u istom razdoblju 2012. Mjesečna kretanja pokazuju da je naplata trošarina u većem dijelu 2013. bila ispod naplate u 2012., osim u mjesecima svibnju i lipnju, kada je zabilježen snažan uvoz cigareta pred ulazak Hrvatske u EU, i mjesecu rujnu (Grafikon 6).

Kvartalna usporedba (Grafikon 7) u punom svjetlu ilustrira dominantan utjecaj naplate trošarine na duhan na ukupnu naplatu trošarina. Nakon snažnog porasta prihoda od trošarina na cigarete u drugom kvartalu, u trećem je očekivano došlo do snažnog pada prihoda.

Kontinuirano povećanje posebne trošarine na cigarete od 01.07.2009.g., kada je stupio na snagu novi Zakon o trošarinama u BiH, do danas donijelo je snažan rast cijena cigareta, što je, očekivano, izazvalo značajni pad potrošnje mjerene brojem izdanih trošarinskih markica za cigarete, pogotovo brendova iz nižih cjenovnih kategorija. Kako povećanje trošarina na cigarete nije bilo praćeno adekvatnim i kontinuiranim povećanjem trošarina na ostale duhanske preradivine (rezani duhan i ostale duhane za pušenje) snažan rast maloprodajnih cijena cigareta je uzrokovao širenje jaza između poreznog opterećenja cigareta i rezanog duhana, kao glavnog supstituta.

Grafikon 6



Supstitucija potrošnje cigareta potrošnjom duhana u posljednje dvije godine je postala sve obimnija. Rezultat sve masovnijeg prelaska konzumenata cigareta na potrošnju rezanog duhana jeste legalna evazija, ukoliko je korišten duhan oporezovan *ad valorem* trošarinom, ali i nelegalna evazija, u vidu šverca duhana i nelegalne proizvodnje cigareta u zemlji. Posljedica širenja jaza u poreznom opterećenju cigareta i rezanog duhana jeste smanjenje prihoda od trošarina i PDV-a po osnovu oporezivanja cigareta, dok su efekti porasta prihoda od trošarina na rezani duhan minorni. Tako je u 2011.g. izdano 7,8% manje trošarinskih markica za cigarete, a već u 2012.g. 12,2% manje. I pored kontinuiranog rasta poreznog opterećenja dolazi do usporavanja rasta prihoda. U 2011. prihodi od trošarina na cigarete su porasli za 16,4%, a u 2012. godini 5,9%. U 2013. dolazi do daljeg pogoršanja trendova. Za devet mjeseci izdano je 18% manje trošarinskih markica, dok su prihodi od trošarina manji za 0,9% u odnosu na isto razdoblje 2012.

Grafikon 7

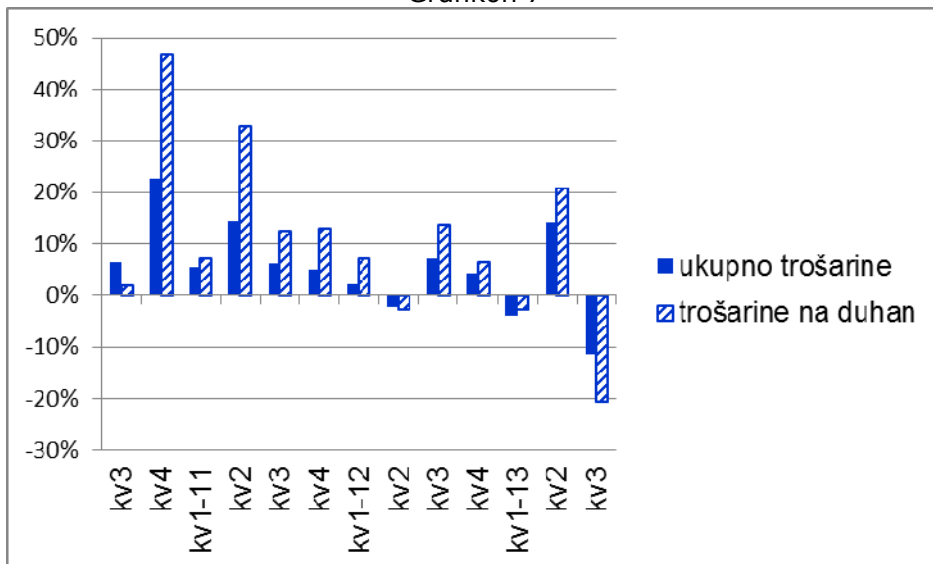


Tabela 3 Naplata prihoda od trošarina (I-IX)

	Kumulativ I-IX 2013/ 2012
ukupno duhan	-0,9%
duhan uvoz	1,8%
duhan domaći	-7,3%
derivati nafte	-0,4%
uvozni	2,7%
domaći	-4,2%
kava	-1,6%
alkohol, pivo	0,6%
putarina, neto	-0,8%

Trendovi u naplati trošarina na derivate (Tabela 3) pokazuju približavanje naplate trošarina na uvezene i na domaće derivate, mada su trendovi i dalje suprotnog predznaka, tako da se nastavljaju negativni trendovi kod naplate trošarina i putarine na domaće derivate. I pored porasta naplate trošarina u rujnu kumulativna naplata trošarina na kavu je konstantno u negativnoj zoni, dok je kumulativni rast prihoda od trošarina kod grupacije alkohol, pivo, alkoholna i bezalkoholna pića neznatan.

III. PROJEKCIJE PRIHODA – OSNOVNI SCENARIO

2013

Projektirani iznos ukupnih prihoda od neizravnih poreza za 2013. godinu iznosi 4,890 mlrd KM što je za 2% manje od naplate u prethodnoj godini.

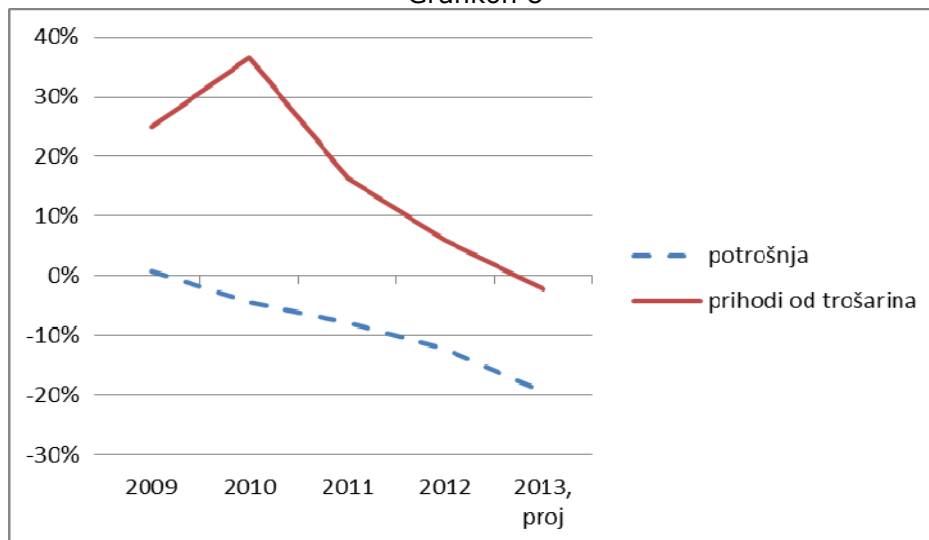
Prilikom izrade travanjskih projekcija naglašeno je da su procjene makroekonomskih pokazatelja više optimistične od dotadašnjih trendova u naplati prihoda od neizravnih poreza. Tadašnje projekcije su odražavale pomenute trendove, u smislu da projektirane stope rasta prihoda nisu dosezale projektirane stope odgovarajućih makroekonomskih indikatora, a ukupna naplata za 2013. godinu bila je planirana neznatno iznad razine prethodne godine. Posljednji trendovi u naplati prihoda takođe su ispod onih koje bi trebali očekivati ako promatramo ažurirane projekcije DEP-a iz studenog 2013. godine. U usporedbi sa projekcijama makroekonomskih pokazatelja iz mjeseca ožujka za 2013. godinu su projekcije rasta BDP-a, investicija i izvoza revidirane naviše. Sa druge strane, projekcije rasta potrošnje su smanjene, a projekcije uvoza, za razliku od prethodno očekivanog stabilnog rasta, u ažuriranim projekcijama čak dobijaju negativan predznak.

Ako promatramo dinamiku naplate prihoda od neizravnih poreza možemo zaključiti da osnovni uzroci negativnih kretanja potječu od snažnog rasta povrata, koji se dijelom mogu pripisati kretanjima izvoza, a i rastom prenesenih povrata koji se odnose na prethodnu godinu. Iz analize tekućih trendova proizilazi da su, između ostalog, faktori smanjenja prihoda negativna dinamika uvoza, pad oporezive potrošnje duhana, ali i očekivana liberalizacija carina na robu podrijetkom iz EU koja je u svojoj posljednjoj fazi u 2013. godini.

Projekcije dinamike svih vrsta prihoda za 2013. godinu imaju negativan predznak. Najveći pad očekuje se kod carina (-9,5%), zbog pada uvoza i smanjenja carina podrijetlom iz EU. Nakon carina najveći pad očekuje se kod prihoda od PDV-a (-1,9%), zbog snažnog rasta povrata i pada PDV-a na uvoz koji je velikim dijelom anulirao pozitivne trendove u naplati domaćeg PDV-a. Projektirani pad prihoda od trošarina iznosi 18 mil KM (-1,4%), koji potječe od pada oporezive potrošnje duhana s obzirom da se naplata drugih kategorija trošarina očekuje oko razine prethodne godine.

Imajući u vidu kontinuirano povećanje supstitucije cigareta rezanim duhanom do konca 2013. može se očekivati dalje pogoršanje trendova u pogledu naplate prihoda od trošarina na cigarete, što bi u konačnici moglo rezultirati manjom naplatom prihoda od trošarina nego u 2012. godini.

Grafikon 8



Projekcije prihoda od putarine i ostalih prihoda ne odstupaju značajno od naplate u 2012. godini.

2014-2016

Projekcije prihoda od neizravnih poreza za razdoblje od 2014. do 2016. godine bazirane su na pretpostavkama pobrojanim u Odjeljku I kao i projektiranoj naplati za 2013. godinu.

Projekcija ukupnih prihoda u 2014. godini iznosi 5,018 mlrd KM što je za 2,6% više od očekivane naplate u 2013. godini.

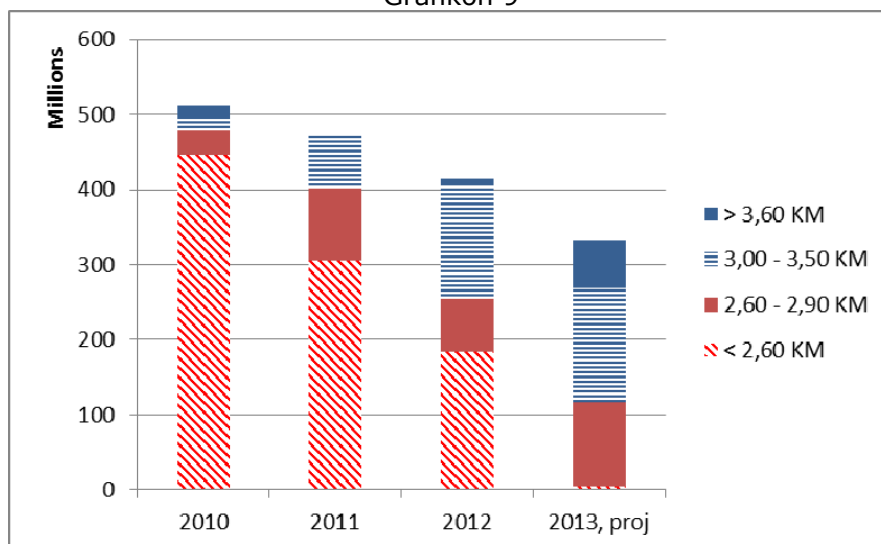
U 2015. i 2016. godini su projektirane stope rasta 3,2% i 3,9% respektivno.

Vodeći se tekućim trendovima naplate i principom opreznosti, projektirana stopa rasta prihoda od PDV-a za 2014. godinu ne doseže projektirani rast potrošnje. Kod prihoda od trošarina očekivani rast u 2014. iznosi 22 mil KM, od čega se skoro polovica odnosi na skromne efekte povećanja poreznog opterećenja duhana. Imajući u vidu brojne faktore, prije svega zaustavljanje negativnog trenda uvoza iz 2013. godine i prestanak liberalizacije trgovine sa EU, te efekte ulaska Hrvatske u EU, u 2014. godini je projektiran snažan rast prihoda od carina od 8,2%.

Odjeljenje očekuje se da će tršarinsko opterećenje svih brendova cigareta u BiH, uključujući i najjeftinijih, dostići propisani zakonski minimum trošarina 126 KM /1,000 cigareta u 2015.g. Podaci o strukturi brendova (Grafikon 9) po cjenovnim kategorijama cigareta pokazuju duboko raslojavanje konzumenata. U proteklim godinama drastično se smanjio broj konzumenata jeftinijih brendova, dok je kod brendova srednje klase cigareta i skupljih cigareta došlo do značajnog rasta potrošnje. Može se zaključiti da su konzumenti sa nižim dohocima smanjili pušenje cigareta ili su prešli na pušenje jeftinijeg duhana. Očigledno da krajnji dometi supstitucije cigareta pušenjem rezanog duhana ovise o mogućnostima preostalog broja konzumenata jeftinijih brendova da prate rast maloprodajnih cijena cigareta u naredne dvije godine. Konzervativni scenario projekcija predviđa da će svi oni koji su u 2013.g. konzumirali jeftinije cigarete u naredne dvije godine preći

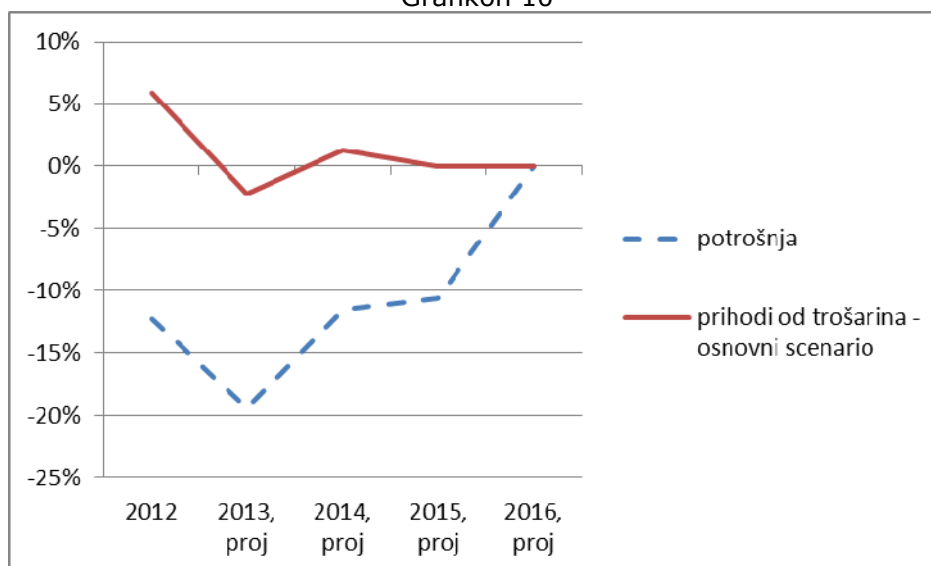
na pušenje cigareta iz „kućne radinosti“. S druge strane, Odjeljenje predviđa da će količina markica izdanih za skuplje cigarete ostati stabilna bez obzira na rast maloprodajnih cijena, što bi trebalo donijeti neznatan rast prihoda od trošarina, kao rezultat porasta posebne trošarine.

Grafikon 9



Nastavak procesa supstitucije cigareta rezanim duhanom kod preostalog dijela konzumenata jeftinijih cigareta rezultiraće rastom prihoda od trošarina na ostale duhanske prerađevine, ali ipak nedovoljno da bi se dostigli prihodi iz 2012.godine. Ukoliko se u međuvremenu ne poveća zakonski minimum tršarinskog opterećenja cigareta od 2016.g. se očekuje stabilna naplata trošarina na duhanske prerađevine u visini naplate iz 2015.g. (Grafikon 10).

Grafikon 10



PROJEKCIJE PRIHODA OD NEIZRAVNIH POREZA (2013-2016), STUDENI 2013**OSNOVNI SCENARIO**

	Vrsta prihoda (neto)	u mil KM					stopa rasta			
		2012	2013	2014	2015	2016	2013	2014	2015	2016
I	PDV	3.162,8	3.103,7	3.185,3	3.306,9	3.459,1	-1,9%	2,6%	3,8%	4,6%
II	Trošarine	1.299,2	1.281,1	1.302,9	1.316,2	1.333,8	-1,4%	1,7%	1,0%	1,3%
III	Carine	223,5	202,2	218,8	234,1	257,5	-9,5%	8,2%	7,0%	10,0%
IV	Putarina	285,7	285,0	292,8	301,0	311,6	-0,2%	2,7%	2,8%	3,5%
V	Ostalo	18,2	17,9	17,9	17,9	17,9	-1,2%	0,0%	0,0%	0,0%
VI	UKUPNO	4.989,4	4.890,0	5.017,7	5.176,3	5.379,9	-2,0%	2,6%	3,2%	3,9%
VII	Putarina (0,10 KM/l)	-114,3	-114,0	-117,1	-120,4	-124,6	-0,2%	2,7%	2,8%	3,5%
VIII	SREDSTVA ZA RASPODJELU	4.875,1	4.775,9	4.900,6	5.055,9	5.255,3	-2,0%	2,6%	3,2%	3,9%

Tabela 4

IV. USPOREDBE SA PROJEKCIJAMA IZ TRAVNJA 2013

Projekcije prihoda revidirane su naniže u odnosu na projekcije rađene u mjesecu aprilu, za sve godine u razdoblju 2013-2016 (Tabela 5).

Razlika projekcija iz studenog i travnja, u mil KM

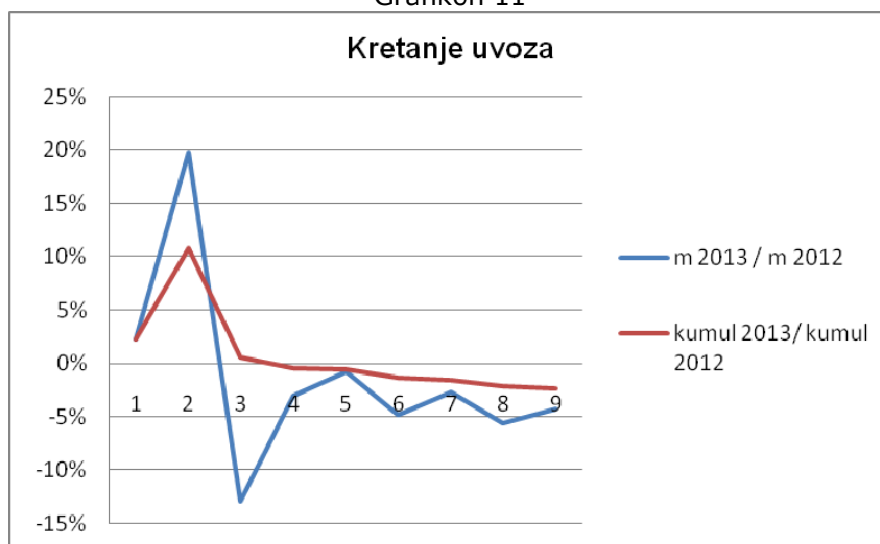
	Vrsta prihoda (neto)	2013	2014	2015	2016
I	PDV	-99,7	-82,5	-78,4	-64,5
II	Trošarine	-13,2	-11,2	-21,1	-36,3
III	Carine	-6,1	-4,9	-9,2	-13,1
IV	Putarina	7,4	17,6	18,6	9,6
V	Ostalo	-1,7	-2,1	-2,4	-2,8
VI	UKUPNO	-113,4	-83,1	-92,6	-107,1
VII	Putarina (0,10 KM/l)	-3,0	-7,0	-7,4	-3,8
VIII	SREDSTVA ZA RASPODJELU	-116,3	-90,2	-100,0	-110,9

Tabela 5

2013

Projekcija za 2013. godinu korigirana je naniže za 113 mil KM u odnosu na travanjske projekcije, prvenstveno na prihodima od PDV-a i trošarinama na duhan. Prilikom izrade travanjskih projekcija polazilo se od pozitivnih projekcija rasta uvoza od 4,1% (DEP, mart 2013) na šta su i ukazivali podaci o uvozu sa samog početka godine. Od mjeseca ožujka nastupio je trend pada uvoza, a projekcije uvoza DEP-a iz mjeseca studenog imaju negativan predznak.

Grafikon 11



Projekcija prihoda od PDV-a smanjena je za 99,7 mil KM, zbog snažnog rasta povrata i preokreta u kretanju uvoza. Rast povrata PDV-a zabilježen je i na samom početku godine, ali je bio praćen rastom bruto prihoda zbog pozitivnih trendova naplate PDV-a na uvoz (rast skoro 10% u razdoblju I-II 2013) i domaćeg PDV-a.

Projekcije prihoda od carina usko su vezane za projekcije kretanja uvoza, te su neočekivana negativna kretanja uvoza rezultirala korekcijom projekcije carina za -6,1 mil KM.

Očekivana naplata trošarina na duhan takođe je značajno smanjena, što je donekle anulirano revidiranjem naviše projekcija trošarina na naftu zbog poboljšanja u trendovima naplate u odnosu na početak godine. Korekcija zbirne stavke trošarina iznosi -13,2 mil KM. Kao i u slučaju trošarina na naftu, zbog poboljšanja trendova naplate, naviše su revidirani prihodi od putarine (7,4 mil KM).

2014-2016

Za razliku od 2013. g, projekcije stopa rasta makroekonomskih pokazatelja u razdoblju 2014-2016 ne odstupaju značajno od projekcija DEP-a iz ožujka 2013. Ipak, s obzirom da je snižena osnova za izradu projekcija za naredne godine (2013), značajno su korigirane naniže i projekcije za razdoblje 2014-2016. Stoga se, kao i u slučaju korekcija za 2013, najveće razlike odnose se na prihode od PDV-a i trošarina na duhan.

V. RIZICI PO PROJEKCIJE

S obzirom na osnovne postavke projekcija neizravnih poreza i ukupne ekonomske uvjete u BiH i u svijetu ostvarenje projektirane razine prihoda od neizravnih poreza u razdoblju 2013-2016 je podložno sljedećim rizicima:

- (i) Projekcije prihoda od neizravnih poreza usko su vezane za projekcije makroekonomskih pokazatelja koje je izradila Direkcija za ekonomsko planiranje. Svako odstupanje ovih parametara od projektiranih vrijednosti predstavlja rizik za projekcije prihoda;
- (ii) Usporavanje ekonomskog oporavka glavnih izvoznih partnera BiH (EU, zemlje CEFTA) povećava razinu rizika za ostvarenje makroekonomskih projekcija, a time i projekcija prihoda od neizravnih poreza u cjelini;
- (iii) Kontinuirano povećanje stope posebne trošarine na cigarete u cilju dostizanja minimalnih standarda EU postalo je kontraproduktivno bez efikasnih političkih i operativnih mjera usmjerenih na zatvaranje jaza u poreznom opterećenju cigareta i rezanog duhana i suzbijanje porezne evazije, nelegalnog uvoza duhana i nelegalne proizvodnje cigareta. S obzirom na širinu jaza u poreznom opterećenju predložena stopa posebne trošarine na rezani duhan očigledno neće biti dovoljno destimulativna da vrati konzumente duhana u regularne tržišne tokove. Međutim, bez obzira na mjere trošarinske politike konsolidacija prihoda od trošarina na duhanske prerađevine se neće moći izvršiti bez koordiniranih i efikasnih operativnih mjera nadležnih institucija BiH i entiteta. Slične distorzije prihoda od trošarina i tržišta u narednim godinama može izazvati i najavljeno uvođenje diferencirane trošarine na pivo;
- (iv) Eventualne izmjene politika u području neizravnih poreza (diferencirane stope PDV-a, značajno povećanje standardne stope, diferenciranje kod trošarina) mogu destabilizirati postojeći sustav PDV-a i naplatu prihoda, umanjiti efikasnost rada UNO, opteretiti poslovne subjekte i značajno povećati rizik od prijevара;
- (v) Loša naplata prihoda u 2013.g. dijelom je rezultat i rastućih prijevара. Odjeljenje svoje projekcije temelji na očekivanjima da će preduzete aktivnosti UNO na suzbijanju prijevара i objava najvećih dužnika rezultirati stabilizacijom prihoda u 2014. i njihovim rastom u narednim godinama. Povećavanje obujma prijevара i dugova značilo bi ne samo dalju eroziju prihoda od neizravnih poreza i ugrožavanje financiranja svih razinarazoblje vlasti, već i distorziju regularnog tržišta i narušavanje poslovnog ambijenta za domaće kompanije i strane investitore.

VI. PROGRAMSKI SCENARIO

Programski scenario prihoda od neizravnih poreza uključuje:

- procjene dodatnih efekata ulaska Hrvatske u EU na prihode od neizravnih poreza
- procjene efekata uvođenja diferencirane stope trošarine na pivo
- procjene efekata uvođenja posebne trošarine na rezani duhan.

Efekti ulaska Hrvatske u EU

Osnovni scenario projekcija prihoda od carina uključuje i prihode od carina na uvoz roba podrijetlom iz Hrvatske nakon ulaska te zemlje u EU. Zbog visokog stupnja neizvjesnosti kretanja uvoza roba podrijetlom iz Hrvatske projekcija prihoda od carina je krajnje konzervativna i oslanja se u cijelosti na tekuća kretanja uvoza u trećem kvartalu 2013. Uvoz iz Hrvatske je za devet mjeseci 2013. smanjen za 9,5% u odnosu na isto razdoblje 2012. Međutim, samo u razdoblju srpanj – rujan 2013 u odnosu na isto razdoblje 2012 uvoz iz Hrvatske je manji za 15%. Dubinska analiza uvoza u mjesecima srpanj i kolovoz 2013 i usporedbe sa uvozom u istim mjesecima 2012.godine pokazala je da je uvoz proizvoda iz Hrvatske čiji je carinski režim promijenjen od 01.07.2013. manji za čak 60%. U navedena tri mjeseca je naplaćeno samo 3,3 mil KM carina na uvoz dobara iz Hrvatske. S obzirom da je u istom razdoblju stupila na snagu zabrana uvoza proizvoda Hrvatske koji ne zadovoljavaju standarde EU nije moguće pouzdano zaključiti da li je enorman pad uvoza roba iz Hrvatske kod kojih se mogla očekivati dodatna naplata carina rezultat poslovnih poteza uvoznika, smanjene potražnje u BiH ili zabrane uvoza od nadležnih institucija BiH. U svakom slučaju, pad uvoza je daleko veći od očekivanog, te je ostvarenje dodatnih prihoda od carina krajnje neizvjesno. Imajući u vidu da osnovni scenario projekcija prihoda od carina prati tekuće trendove uvoza, uključujući i iz Hrvatske, u slučaju konsolidacije uvoza roba iz Hrvatske na koju se plaća carina u obimu od 80-85% u odnosu na uvoz iz 2012. moglo bi se u razdoblju 2014-2016 očekivati od 12 do 15 mil KM dodatnih prihoda od carina na godišnjoj osnovi.

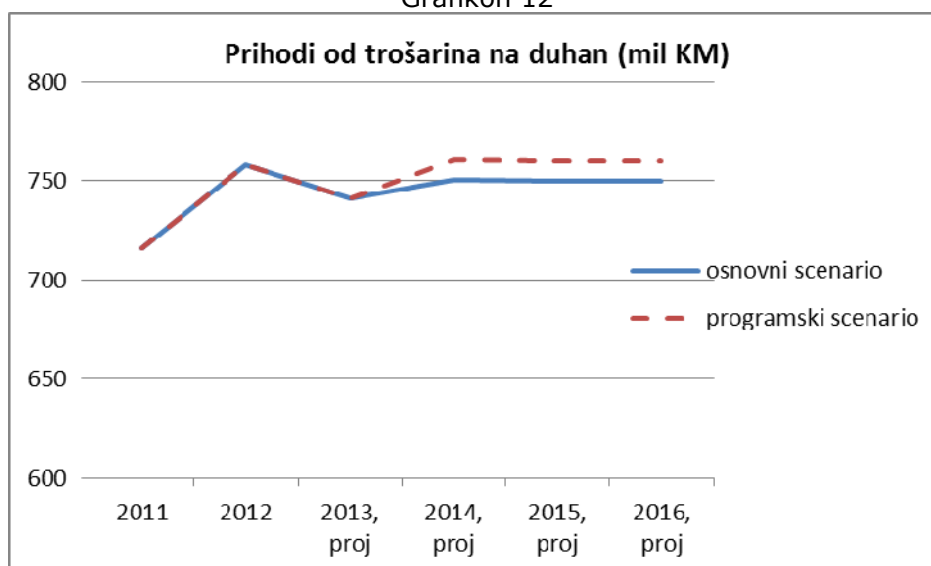
Efekti uvođenja diferencirane stope trošarine na pivo

Upravni odbor UNO je u ožujku 2013. podržao inicijativu za uvođenje diferencirane stope trošarine na pivo. Prema prijedlogu UO UNO pored postojeće trošarine u iznosu od 0,20 KM/l uvodi se viša stopa trošarine u visini od 0,25 KM za obveznike čija godišnja proizvodnja premašuje 400,000 hl. U vrijeme izrade projekcija prijedlog izmjene Zakona se nalazi u parlamentarnoj proceduri, s vrlo neizvjesnim ishodom u smislu najavljenih amandmana (visina više stope, uvođenje skale stopa i dr.). S obzirom da kriterije za primjenu niže stope trošarine, koji su predviđeni izmjenama Zakona, mogu, uglavnom, zadovoljiti domaće pivovare Odjeljenje očekuje da uvođenje diferencirane trošarine na pivo može biti poticaj na supstituciju potrošnje uvoznih piva domaćim brendovima. Odjeljenje je izradilo nekoliko scenarija za projekcije prihoda od trošarina na pivo u 2013 i narednim godinama, ovisno o procentu supstitucije potrošnje uvoznog, više oporezovanog piva, potrošnjom domaćeg, manje oporezovanog piva. Međutim, efekat supstitucije na visinu prihoda od trošarina ne može biti značajan, jer se udio domaćeg piva u strukturi ukupne potrošnje posljednjih godina kreće od 35 do 37%, što predstavlja mali ponder u smislu utjecaja na ukupno naplaćene prihode od trošarina. Programski scenario predviđa primjenu diferenciranih stopa trošarine na pivo od 01.01.2014. Prema konzervativnom scenariju, koji predviđa preraspodjelu potrošnje piva na način da se potrošnja uvoznog piva smanji za 10% godišnje, a potrošnja domaćeg piva poveća za 10% godišnje, u 2014. se može očekivati dodatnih 5 mil KM prihoda od trošarina na pivo. Naplata u narednim godinama vezana je za projektirani rast potrošnje (DEP). Efekti za 2015. i 2016.g. iznose 6,2 mil KM i 7,9 mil KM respektivno.

Efekti uvođenja posebne trošarine na rezani duhan

Programski scenario podrazumijeva primjenu izmjena Zakona o trošarinama od 01.01.2014. Upravni odbor UNO je tijekom srpnja 2013. usvojio izmjene Zakona o trošarinama kojima se uvodi posebna trošarina na rezani duhan u visini od 10 KM / kg. Izmjene Zakona se u vrijeme izrade projekcija još uvijek nalaze u proceduri i datum početka primjene je krajnje neizvjesan. Zbog te činjenice Odjeljenje će procjene efekata izmjena Zakona uključuje u programski scenario projekcija. U situaciji kada proces približavanja BiH standardima EU nalaže kontinuirano povećanje trošarina na cigarete jaz između poreznog opterećenja cigareta i reznog duhana može se smanjiti samo ukoliko oporezivanje rezanog duhana kao supstituta cigareta prati oporezivanje cigareta. Predložene stope trošarina na rezani duhan predstavljaju minimalno povećanje poreznog tereta, te ih Odjeljenje smatra nedovoljnim da bi konzumente odvratilo od nabavke duhana i motanja cigareta u „kućnoj radinosti“. Zadržavanje visokog jaza između oporezivanja cigareta i rezanog duhana i dalje će predstavljati snažan poticaj za korištenje rezanog duhana. U slučaju da izmjene Zakona o trošarinama u dijelu oporezivanja rezanog duhana stupe na snagu 01.01.2014.g. Odjeljenje očekuje da će se efekti uvođenja posebne trošarine na duhan kretati oko 10 mil KM godišnje. Međutim, Odjeljenje predviđa da ni to neće biti dovoljno da bi se premašila naplata prihoda od trošarina na duhan iz 2012.godine (Grafikon 12).

Grafikon 12



Ukupni potencijalni efekti gore navedenih izmjena politika neizravnih poreza dati su u Tabeli 6.

Tabela 6 (mil KM)

	2014	2015	2016
dodatni prihodi	27	29,2	32,9

Konsolidirani izvještaji

(pripremila: Aleksandra Regoje)

Tablica 1. (Konsolidirani izvještaj: JR, Institucije BiH, entiteti)

Preliminarni konsolidirani izvještaj uključuje:

- prihode od neizravnih poreza koje prikuplja Uprava za neizravno oporezivanje na Jedinstveni račun,
- transfere sa Jedinstvenog računa UNO,
- prihode i rashode proračuna institucija Bosne i Hercegovine,
- prihode i rashode proračuna Federacije BiH,
- prihode i rashode proračuna Republike Srpske*

Izvještaj ne uključuje neusklađene prihode prikupljene na JR UNO.

*Obuhvaćeno: (A) proračun Republike i vanproračunska sredstva evidentirana u Glavnoj knjizi trezora RS, (B) ukupno ino-zaduženje za projekte koji se realizuju preko općina i preduzeća, (C) podatke korisnika proračuna Republike koji imaju vlastite bankovne račune (uključujući i neke jedinice za implementaciju ino-projekata formirane pri ministarstvima).



*Svim našim suradnicima u ministarstvima financija BiH, Federacije BiH, Republike Srpske, Brčko Distrikta, županija, općina i izvanproračunskih fondova, kao i svim čitateljima,
želimo sretnu i uspješnu
Novu 2014. godinu*



Preliminarni izvještaj: BiH Institucije, entiteti i JR , I-X 2013

	I	II	III	IV	V	VI	VII	VIII	IX	X	Ukupno
Ukupni prihodi	434,7	382,4	446,3	489,5	554,8	560,5	550,8	492,9	490,4	530,8	4933,1
Porezi	409,4	348,7	402,9	424,1	477,1	478,0	473,9	455,1	460,4	468,5	4398,0
Izravni porezi	22,7	29,7	53,5	45,4	27,0	31,6	39,1	27,3	27,8	28,8	332,7
Porezi na dohodak i dobit	22,0	29,0	52,5	44,3	25,9	30,6	37,9	26,2	26,8	27,7	323,1
Porez na imovinu	0,6	0,7	0,9	1,1	1,0	0,9	1,2	1,1	0,9	1,1	9,6
Neizravni porezi (neto)	386,7	318,9	349,4	378,3	450,1	445,9	434,5	427,6	432,6	439,6	4063,6
PDV	240,7	210,2	227,6	243,4	274,7	254,2	291,5	269,6	280,0	289,2	2581,1
Trošarine	112,0	76,4	82,4	93,0	129,9	150,3	99,2	111,2	103,7	103,1	1061,1
Putarina	20,3	16,8	18,9	22,5	26,6	23,9	25,6	28,2	27,8	24,9	235,3
Carine	12,6	14,5	18,9	18,2	17,4	16,2	16,8	17,3	19,7	20,7	172,2
Ostali neizravni porezi	1,0	1,0	1,7	1,3	1,5	1,3	1,5	1,3	1,4	1,7	13,8
Ostali porezi	0,0	0,0	0,1	0,4	0,0	0,5	0,3	0,2	0,0	0,1	1,7
Doprinosi za socijalno osiguranje	0,0	0,0	0,0	0,0	0,0	0,0	0,0	0,0	0,0	0,0	0,0
Grantovi od stranih vlada i međ. organizacija	1,4	0,7	1,8	2,4	0,8	2,9	3,5	0,7	0,2	0,7	15,2
Neporezni prihodi	23,9	33,0	40,2	64,3	76,6	79,4	73,2	37,1	29,8	60,7	518,2
Transferi od ostalih proračunskih jedinica	0,0	0,0	1,4	-1,4	0,2	0,2	0,2	0,0	-0,1	1,0	1,6

	I	II	III	IV	V	VI	VII	VIII	IX	X	Ukupno
Ukupni rashodi	411,9	400,9	410,4	416,0	459,3	478,6	532,1	492,2	462,5	505,6	4569,4
Tekući rashodi	407,5	397,9	402,9	411,1	455,9	469,1	515,3	485,2	452,6	488,1	4485,6
Bruto plaće i naknade zaposlenih	123,1	124,6	126,9	124,2	125,0	128,9	130,5	124,4	128,3	135,0	1270,9
Izdaci za materijal i usluge	14,6	24,1	28,3	24,7	24,6	37,9	26,2	29,2	31,6	26,9	268,2
Doznake na ime socijalne zaštite	52,6	54,4	53,4	53,3	51,7	57,4	55,3	55,3	59,3	62,8	555,4
Izdaci za kamate	4,2	7,1	18,9	8,7	13,7	23,1	5,4	9,9	15,0	10,8	116,8
Izdaci po osnovu kamata u inozemstvu	2,3	5,5	10,1	6,0	6,2	14,1	3,1	5,4	7,9	5,8	66,6
Izdaci po osnovu kamata u zemlji	2,0	1,6	8,8	2,7	7,5	9,0	2,3	4,4	7,1	5,0	50,2
Subvencije	2,2	2,4	6,0	3,7	8,3	19,3	19,2	24,5	20,6	15,2	121,5
Donacije (nerezidentima)	0,0	0,0	0,0	0,0	0,0	0,0	0,0	0,0	0,0	0,0	0,0
Transferi drugim proračunskim jedinicama	40,3	42,2	41,5	37,8	42,4	49,7	60,1	48,3	48,6	47,9	458,9
Transf. sa JR (BD,žup,opć, fondovi, d.za ceste)	165,4	134,4	119,1	153,2	184,6	144,8	197,2	187,9	142,5	182,7	1611,7
Drugi rashodi	5,1	8,6	8,9	5,4	5,6	8,0	21,4	5,8	6,6	6,9	82,2
Neto izdaci za nefinancijsku imovinu	4,4	3,0	7,5	4,9	3,4	9,5	16,8	7,0	9,8	17,5	83,8
Izdaci za nefinancijsku imovinu	4,6	3,3	8,2	5,6	3,9	10,1	17,4	7,2	10,7	18,1	89,1
Primici od nefinancijske imovine	0,2	0,2	0,7	0,7	0,5	0,6	0,5	0,2	0,9	0,7	5,3
Bruto/Neto operativni bilans (prihodi minus tekući rashodi)	27,1	-15,5	43,3	78,4	98,9	91,4	35,5	7,8	37,8	42,7	447,4
Neto pozajmljivanje/zaduživanje (uk. prih. minus uk. rash)	22,8	-18,5	35,9	73,5	95,4	81,9	18,7	0,8	27,9	25,3	363,7
Neto financiranje = (Minus) Neto pozajmljivanje/zaduživanje	-22,8	18,5	-35,9	-73,5	-95,4	-81,9	-18,7	-0,8	-27,9	-25,3	-363,7

Tablica 1