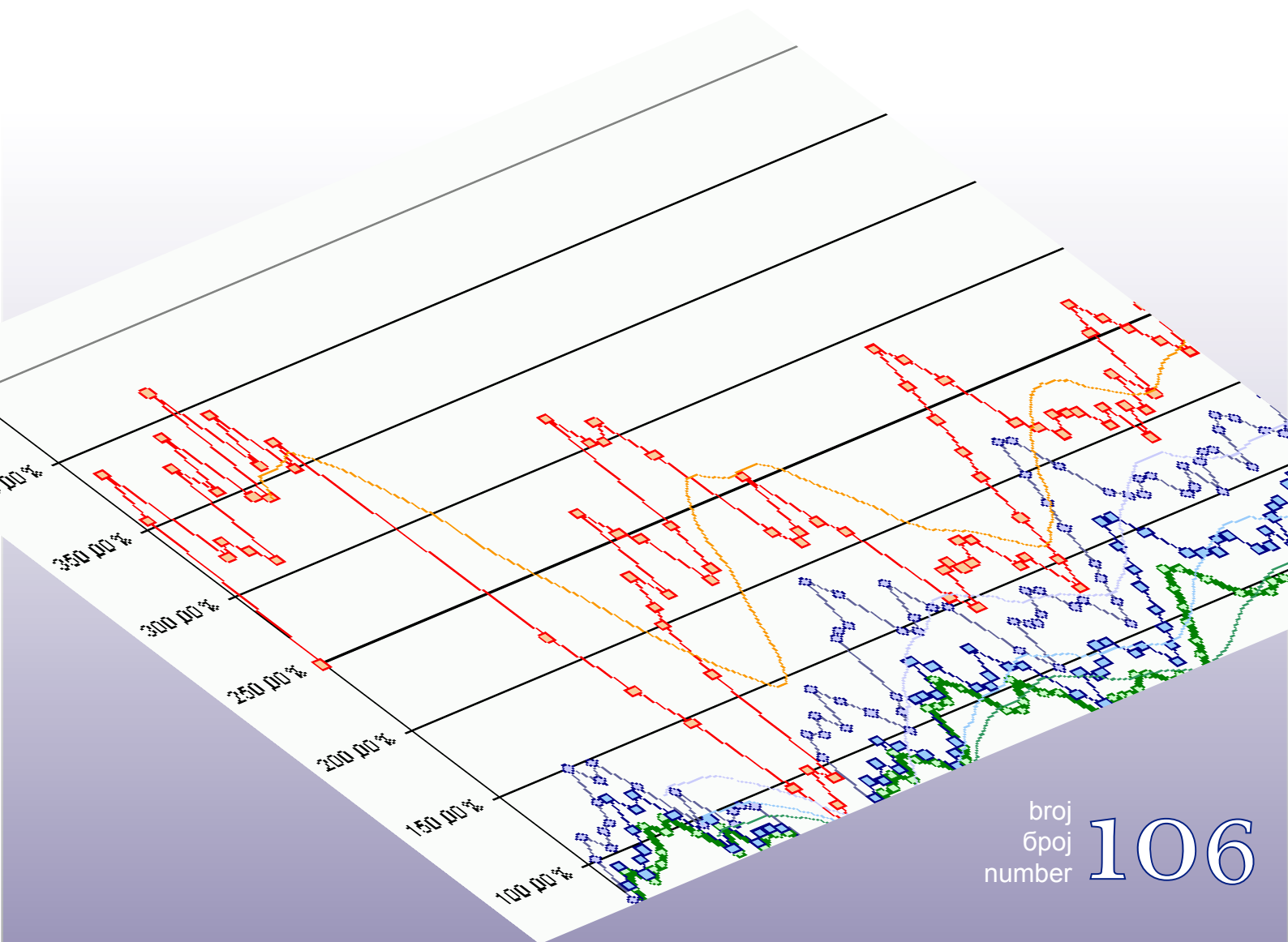




Macroeconomic Unit of the Governing Board of the Indirect Tax Authority

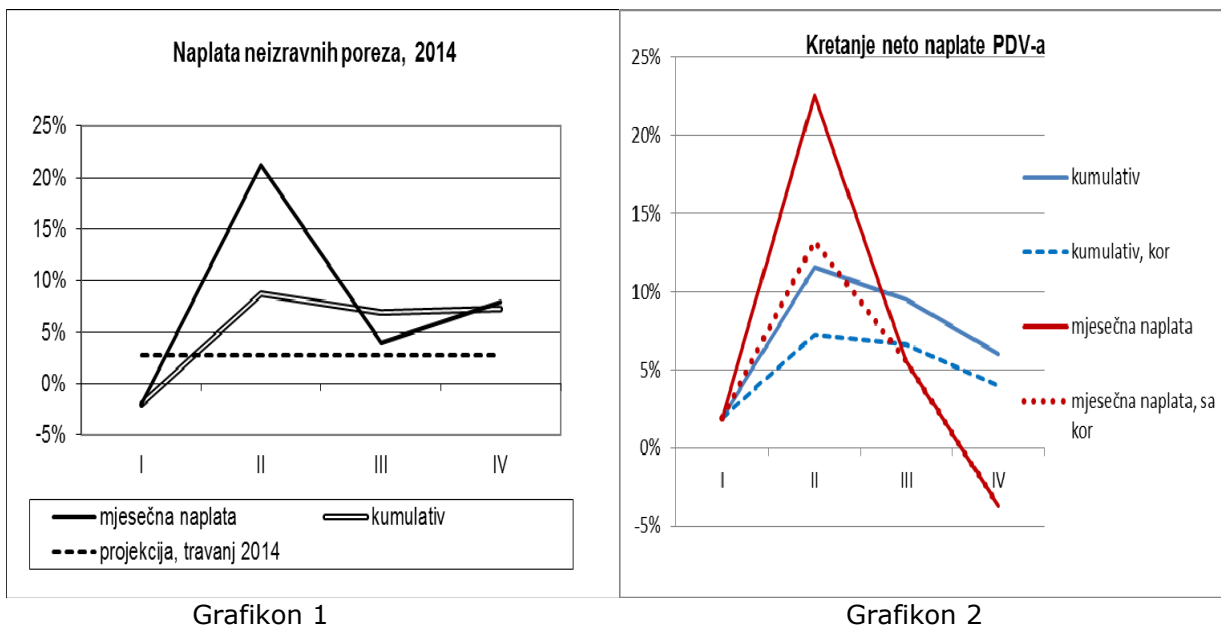
Oma Bilten



broj
број
number **106**

Uz ovaj broj

Mjesec travanj je donio nastavak pozitivnih trendova iznad svih očekivanja. Prema preliminarnom izvještaju UNO po vrstama prihoda u mjesecu travnju bruto naplata prihoda je porasla za 11,3%. Međutim, s obzirom da su istodobno povećane isplate povrata za 26,1% neto naplata prihoda je porasla za 8%. Kumulativni efekti rasta naplaćenih prihoda u razdoblju siječanj - travanj 2014. iznose 105 mil KM ili 7,2% u odnosu na neto kumulativnu naplatu u istom razdoblju 2013. Grafikon 1 pokazuje snažne mjesečne oscilacije neto naplate i stabilno kretanje kumulativne naplate, mada se primjećuje određeno usporavanje od ožujka 2014.g.



Kumulativna neto naplata PDV-a je visoka, premda se primijeti postupno usporavanje u posljednja dva mjeseca. Ukoliko neto naplatu korigujemo za naplaćene stare dugove rast neto PDV-a za četiri mjeseca sa 6,1% pada na 3,9%. Kao posljedica rasta povrata, koji je dijelom rezultat i promjene carinskog režima kod nekih kompanija, mjesečna neto naplata je u travnju bila negativna (-3,7%). Snažne oscilacije mjesečne neto naplate su produkt (i) rasta uvoza; (ii) rasta osnovice za PDV (lohn poslovi); (iii) naplate starih dugova, te (iv) rasta povrata. Međutim, zbog sheme vraćanja povrata, efekti promjene carinskog režima, koja je nastupila u siječnju 2014., ispoljili su se na neto naplatu tek u ožujku i travnju (Grafikon 2).

dr.sc. Dinka Antić
šef Odjeljenja

Sadržaj:

Projekcije prihoda od neizravnih poreza u razdoblju 2014-2017.g.	2
Konsolidirani izvještaji	17

tehnička obrada : Sulejman Hasanović, IT suradnik
lektor : Darija Komlenović, prof. anglistike

Banja Luka: Bana Lazarevića, 78 000 Banja Luka, Tel/fax: +387 51 335 350, E-mail: oma@uino.gov.ba
Sarajevo:Đoke Mazalića 5, 71 000 Sarajevo, Tel:+387 33 279 553, Fax:+387 33 279 625, Web: www.oma.uino.gov.ba

Projekcije prihoda od neizravnih poreza u razdoblju 2014-2017.g.

PRETPOSTAVKE

Projekcije prihoda od neizravnih poreza za razdoblje od 2015. do 2017. godine bazirane su na sljedećim postavkama:

- Prognozama makroekonomskih pokazatelja Direkcije za ekonomsko planiranje (DEP) za pomenuto razdoblje;
- Politikama u području neizravnih poreza koje se odnose na primjenu čl. 21 Zakona o trošarinama, koji podrazumijeva kontinuirano usklađivanje stopa trošarina u BiH sa minimalnim standardima u EU. Projekcije uključuju efekte povećanja posebne trošarine na duhan u 2014. godini sa 0,75 na 0,90 KM po pakiranju, kao i planiranog kontinuiranog povećanja iste u 2015. i 2016. za 0,15 KM po pakiranju cigareta;
- Tekućim trendovima u naplati prihoda od neizravnih poreza.

Osnovni scenario projekcija uključuje gore navedene pretpostavke, a programski uključuje i procjenu efekata izmjena Zakona o trošarinama vezano za uvođenje diferencirane trošarine na pivo i novu trošarinsku politiku oporezivanja duhana od 1.7.2014.godine i u narednom srednjoročnom razdoblju.

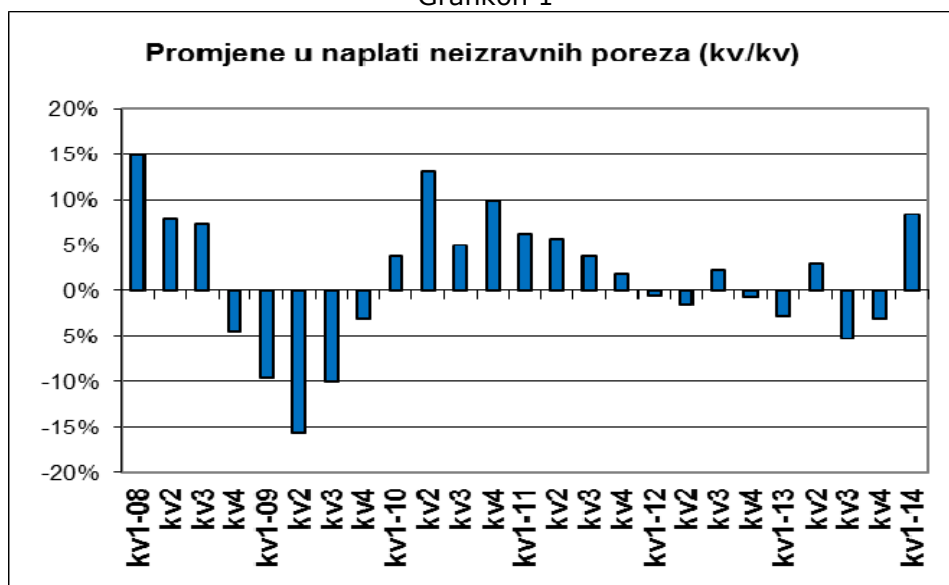
TEKUĆI TRENDVI NAPLATE

I pored makroekonomskih pokazatelja koji su ukazivali na skroman oporavak ekonomije u BiH protekla 2013.godina je završila sa deficitom prihoda od neizravnih poreza. Početak pada prihoda je zabilježen u četvrtom kvartalu 2012., da bi nastavio rastućim tempom u cijeloj 2013.

Početak 2014. godine je bio obilježen smanjenjem naplate od 2% u odnosu na siječanj 2013., no, već u veljači zabilježeno je snažno povećanje naplate neizravnih poreza, koje je ne samo anuliralo deficit iz siječnja, već je donijelo i rast od čak 62 mil KM. Nastavak pozitivnih trendova zabilježen je i u ožujku 2014. Prema preliminarnom izvještaju UNO po vrstama prihoda u ožujku 2014. neplaćeno je, po odbitku povrata, 367,5 mil KM ili 4% više nego u istom mjesecu 2013.

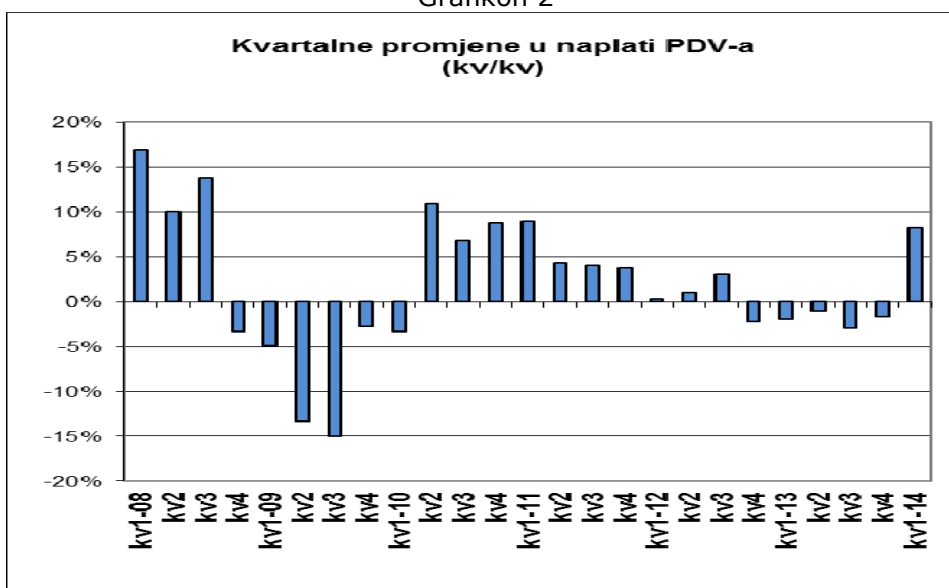
U ožujku je zabilježen snažan rast kod svih glavnih grupa prihoda, što se, zajedno sa pozitivnim kretanjima u veljači, odrazilo i na kumulativnu naplatu u prvom kvartalu 2014. Na razini kvartala naplaćeno je neto prihoda od neizravnih poreza u visini od 1,146 mlrd KM, što je za 75 mil KM ili 7% više nego u istom kvartalu 2013.g. Kvartalna kretanja ukupne naplate neizravnih poreza ukazuju na izuzetno snažan rast naplate prihoda od neizravnih poreza koji je neuobičajen za prvi kvartal fiskalne godine (Grafikon 1).

Grafikon 1

PDV

Naplata prihoda od neizravnih poreza u prva tri mjeseca 2014.g. obilježio je snažan rast prihoda od PDV-a. Nakon pet kvartala negativnog rasta u prvom kvartalu je zabilježen rast od 8,3% (Grafikon 2).

Grafikon 2



Za razliku od 2013.g., koja je bila karakteristična po visokom i stabilnom rastu PDV-a naplaćenog po prijavama i padu prihoda od PDV-a na uvoz, prvi kvartal 2014.g. je donio suprotne trendove naplate komponenti bruto PDV-a. Naplata PDV-a po prijavama u prvom kvartalu 2014. bila je na razini prvog kvartala 2013., sa oštrim oscilacijama u veljači (+19,7%) i ožujku (-14,3%). S obzirom da je, prema informaciji UNO, u prvom kvartalu naplaćen i značajan iznos dugova po osnovu PDV-a može se zaključiti da je naplata tekućih obaveza po osnovu PDV prijave bila

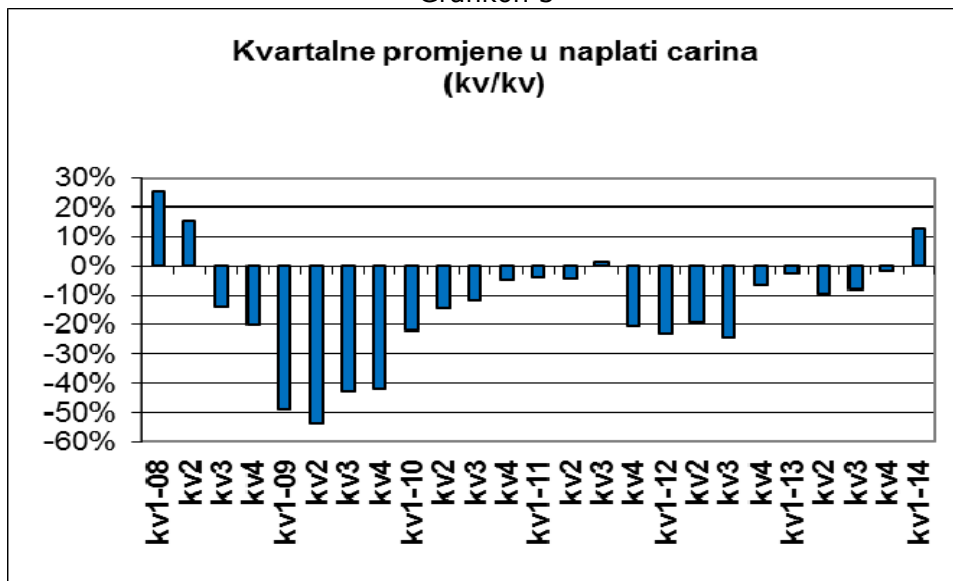
negativna. Na razini kvartala rast PDV-a na uvoz je iznosio 11,2%. Na rast prihoda od PDV-a je svakako utjecao rast uvoza u prvom kvartalu iznad projektiranog rasta za 2014. Neuobičajeno velika diskrepanca između rasta uvoza i rasta naplate PDV-a kod uvoza u prvom kvartalu ukazuje na promjenu režima plaćanja uvoznih pristojbi kod nekolicine kompanija koje se bave unutrašnjom obradom (lohn poslovi), koje su se umjesto primjene posebnog carinskog postupka, koji je podrazumijevao uvoz sirovina i materijala bez plaćanja PDV-a, odlučile za standardni postupak plaćanja PDV-a koji se primjenjuje na sve ostale obveznike PDV-a. Ukoliko se rast bruto PDV-a u prvom kvartalu 2014. razloži na faktore koji su doprinijeli rastu od 6,6% na razini kvartala može se zaključiti da je pozitivan efekat imala naplata starih dugova sa 2,1 p.p., rast uvoza sa 3 p.p. i promjena režima obračuna PDV-a i efikasnost naplate 3,3 p.p., dok je negativni efekat imala naplata PDV u zemlji (PDV po prijavama, kazne, ..) u visini od 1,8 p.p.

Promjena načina plaćanja PDV-a je utjecala na rast bruto naplate PDV-a, ali je donijela i rast povrata PDV-a, s tim da momentat anuliranja bruto naplate isplatom povrata ovisi o vremenskom razmaku između rokova plaćanja carinskih pristojbi i rokova povrata. Prosječna stopa izdvajanja iz bruto PDV-a za isplatu povrata u prvom kvartalu 2014. iznosila je 25%, s tim da je trend rastući, jer je udio povrata u bruto naplati u siječnju, veljači i ožujku iznosio 23,8%, 24% i 27% respektivno. Podaci o značajnom porastu zahtjeva za povrat i porezne kredite ukazuju na mogućnost da efekti rasta PDV-a kod uvoza iz prvog kvartala budu anulirani rastom povrata u drugom kvartalu, ali i u trećem kvartalu 2014., ukoliko se radi o likvidiranju zahtjeva za porezne kredite.

Carine

U prvom kvartalu 2014.g. zabilježeni su pozitivni trendovi u naplati prihoda od carina, prvi put nakon uzastopno devet negativnih kvartala (Grafikon 3). Pozitivna kretanja kod naplate prihoda od carina nazirala su se već u drugoj polovici 2013.g., što se može objasniti utjecajem promjene carinskog režima kod uvoza duhana i određenih poljoprivrednih i prehambenih proizvoda nakon ulaska Hrvatske u EU. Drugi razlog za snažan rast prihoda od carina jeste i rast uvoza iz trećih zemalja (Kina) i pomjeranje sheme uvoza nafte (Rusija) u odnosu na shemu uvoza Rafinerije u 2013.g. Prema podacima UNO uvoz iz Kine je u prvom kvartalu 2014. veći za 42,8% u odnosu na isti kvartal 2013, a obračunati prihodi (PDV, carine) su veći za 33,7%.

Grafikon 3



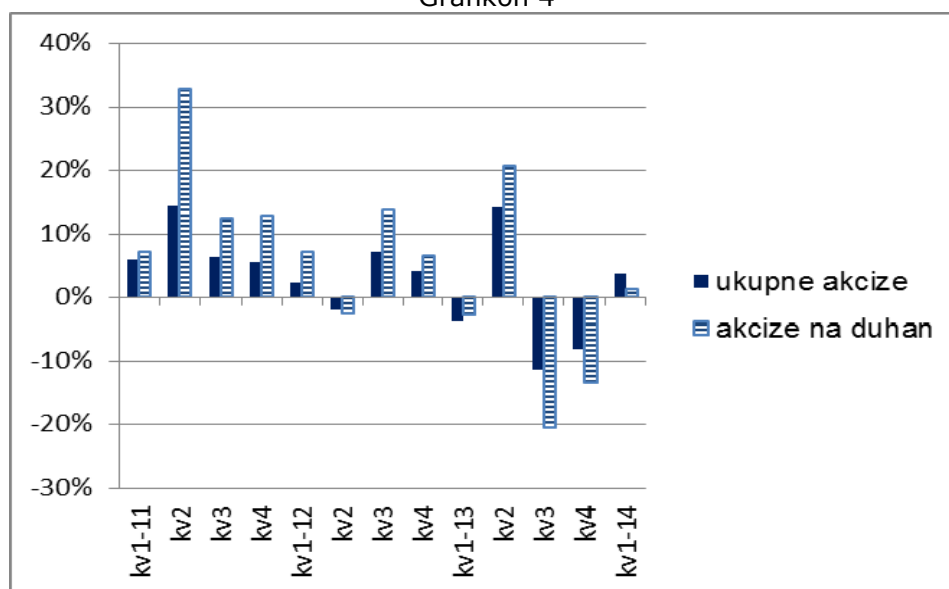
Trošarine i putarina

Kvartalna analiza naplate trošarina pokazuje rastući trend naplate trošarina u prvom kvartalu 2014. u visini od 3,7% nakon dva negativna kvartala. Nakon dubokih poremećaja na tržištu duhana u 2013. u prvom kvartalu 2014. je zabilježen minimalni rast prihoda od trošarina na duhan od 1,3% (+2,2 mil KM) i to kod domaćeg rezanog duhana i uvoznih cigareta. Rast je zabilježen i kod derivata nafte od 3,6 mil KM. Rast putarine ne prati rast trošarina na derivate zbog izvršenih prebijanja poreznih kredita sa obvezama po osnovu domaćih trošarina na derivate. Snažan rast prihoda od trošarina je zabilježen na grupaciji alkoholnih i bezalkoholnih pića od 28% ili 4,4 mil KM. Analiza strukture trošarina po trošarinskim proizvodima naplaćenih u prvom kvartalu pokazuje da je enorman rast zabilježen kod trošarina na pivo (+54,7%) i trošarina na bezalkoholna pića (+23,3%), dok je kod alkohola i alkoholnih pića zabilježen pad od 14,1%. Međutim, imajući u vidu da je u prvom kvartalu naplaćeno 4,5 mil KM dugova po osnovu trošarina na pivo stvarni rast tekućih prihoda od trošarina na pivo je negativan (-4,5%), dok je rast tekućih ukupnih prihoda od trošarina 2,1%.

Tabela 1 Trendovi u naplati trošarina i putarine

	I kvartal 2014/ 2013
ukupno duhan	1,3%
duhan uvoz	3,7%
duhan domaći	-3,9%
derivati nafte	4,3%
uvozni	3,2%
domaći	6,0%
kava	2,4%
alkohol, pivo, vino, alkoholna i bezalkoholna pića	28,0%
putarina	12,3%

Grafikon 4

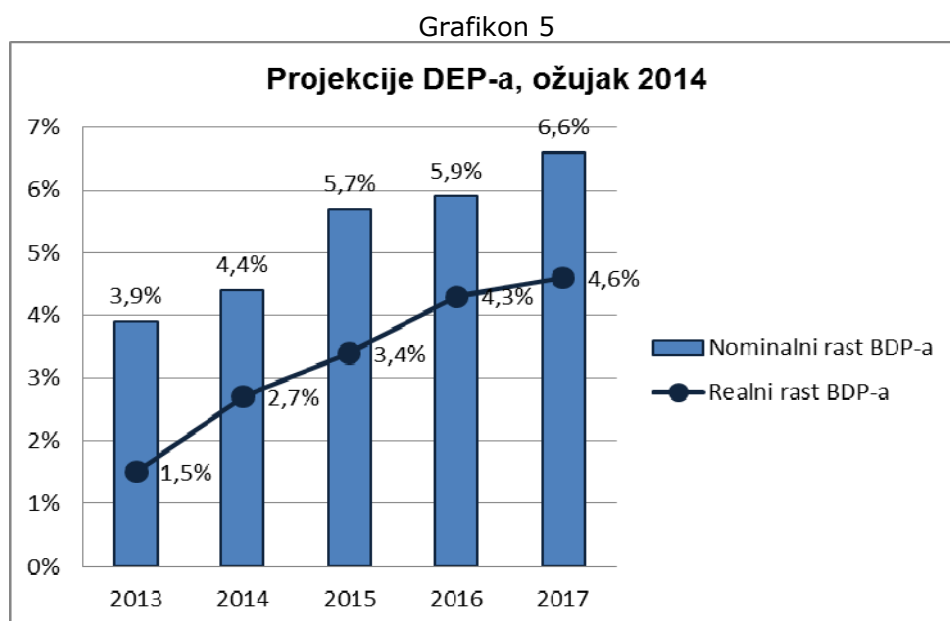


PROJEKCIJE PRIHODA – OSNOVNI SCENARIO

Osnovni scenario projekcija prihoda od neizravnih poreza prikazan je u Tabeli 2.

2014

Projekcije nominalnog i realnog rasta ekonomije za 2014. godinu su više optimistične nego što su bile za 2013. Projekcija rasta realnog bruto društvenog proizvoda iznosi 2,7%. DEP ovaj porast objašnjava očekivanim rastom izvoza, te jačanjem privatne potrošnje i investicija.



Nasuprot divergentnim trendovima neizravnih poreza i ekonomije u 2013. godini, u prvom kvartalu 2014. godine ostvaren je istosmjerni i to snažniji rast prihoda nego što bi bilo očekivano prema projekcijama makroekonomskih indikatora. Potrebna je opreznost prilikom izvođenja zaključaka, s obzirom da su **projekcije makroekonomskih indikatora izrađene na godišnjoj razini, te da Odjeljenje ne raspolaze njihovim kvartalnim segmentima**. Sa druge strane, jedan dio snažnog rasta prihoda u prvom kvartalu 2014. se može objasniti značajnim iznosima uplata naplaćenih u postupku prinudne naplate po osnovu duga iz prethodnih razdoblja. Rast naplate starih dugova, koji odstupa od uobičajene sheme naplate dugova po osnovu PDV-a, ima jednokratni efekat na naplatu PDV-a samo u tekućoj godini. Dio rasta bruto PDV-a može se objasniti i pomenutom promjenom režima plaćanja uvoznih pristojbi kod nekih kompanija koje se bave lohn poslovima, koja bi mogla anulirati pozitivne efekte iz prvog kvartala rastom povrata u narednom razdoblju. Konačno, treći faktor rasta bruto naplate PDV-a u prvom kvartalu 2014. je bio snažni uvoz postrojenja i opreme, koji predstavlja samo manji dio planiranog uvoza postrojenja u 2014., u sklopu finalizacije velikih investicija u energetsom sektoru¹. Navedeni rast uvoza može dovesti samo do privremenog porasta bruto naplate PDV-a na mjesečnoj razini, koji će već narednog mjeseca biti neutraliziran povratima PDV-a, osim u slučaju snažnijeg uvoza u prosincu i prijenosa isplate povrata u narednu fiskalnu godinu.

Izvedeci iz navedenog zaključak da je rast neto naplate PDV-a u prvom kvartalu 2014.g. *de facto* umjereniji nego što ukazuju mjesečni izvještaji Odjeljenje očekuje da će se naplata PDV-a u

¹ Radi se planiranom uvozu oko 30,000 t postrojenja i opreme za TE Stanari.

preostala tri kvartala 2014., uključujući i jednokratni efekat naplate dugova, kretati u okvirima projekcija rasta ekonomije i potrošnje, te da će projekcije prihoda od PDV-a u 2014.g. iznositi 3.199,7 mil KM, odnosno 3,1% više nego u 2013.g

Projekcija prihoda od trošarina za 2014. godinu iznosi 1.289,5 mil KM, što je za 1,8% više od ostvarenog iznosa u 2013. godini. Najviša stopa rasta projektirana je kod trošarina na pivo (zbog efekata naplate dugova iz prethodnog razdoblja), ali, s obzirom na mali ponder u ukupnim trošarinama, ova vrsta prihoda doprinosi apsolutnom rastu trošarina² svega 21%. Uprkos skromnoj projektiranoj stopi rasta trošarina na duhan, zbog velikog udjela u ukupnim trošarinama njihov očekivani porast čini skoro 42% projektiranog apsolutnog rasta trošarina u 2014. godini. Projekcija prihoda od carina za 2014. godinu iznosi 220,8 mil KM, a zasnovana je na tekućim trendovima naplate i projekciji rasta uvoza. Prihodi od putarine očekuju se u iznosu od 290,6 mil KM, a njihova projekcija, pored tekućih trendova naplate, uzima u obzir i prognoze relevantnih realnih makroekonomskih pokazatelja. Kategorija „Ostalo“ u Tabeli 2. obuhvata ostale prihode prikupljene na JR (prihodi od terminala, zakupnina, vanredni prihodi i sl.), te prihode koji ostaju neusklađeni nakon povezivanja uplata na JR sa podnesenim prijavama/deklaracijama u modulima IT sustava UNO.

Polazeći od godišnjih makroekonomskih projekcija, vodeći se principom opreznosti i imajući u vidu navedene jednokratne efekte prinudne naplate i snažne oscilacije mjesečne i kvartalne naplate bruto PDV-a u 2014.g., za koje Odjeljenje očekuje da će na godišnjoj razini biti neutralizirani povratima, projekcija prihoda od neizravnih poreza za 2014. godinu iznosi 5.018,8 mil KM, što je za 2,7% više od ostvarenja u 2013. godini.

2015-2017

Projekcija prihoda u razdoblju od 2015. do 2017. godine zasnovana je na projekcijama pojedinih kategorija prihoda za 2014. godinu, projektiranim relevantnim makroekonomskim pokazateljima za navedeno razdoblje, te efektima planiranog kontinuiranog povećanja posebne trošarine na cigarete u 2015. i 2016. godini.

Projektirane stope rasta prihoda iznose 1,6%, 2,5% i 2,5% u 2015, 2016 i 2017. godini, respektivno.

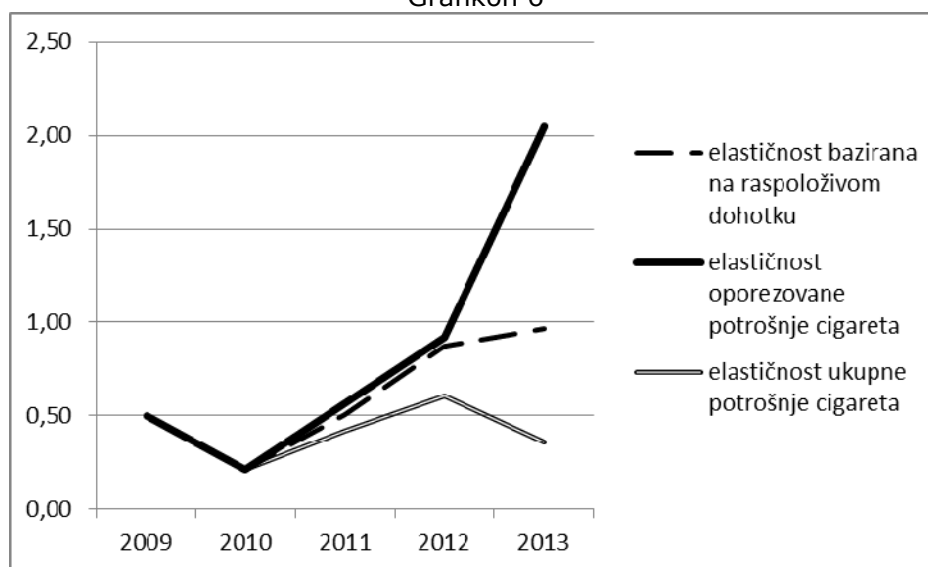
Prilog: Projekcije prihoda od trošarina na duhan

Osnovni scenario projekcija prihoda od trošarina na duhan podrazumijeva zadržavanje tekuće politike oporezivanja duhanskih prerađevina, propisane važećim Zakonom o trošarinama u BiH. U slučaju nastavka primjene dosadašnje politike trošarina na cigarete, koja podrazumijeva minimalno zakonsko povećanje posebne trošarine od 0,15 KM/paklici godišnje, prema procjenama Odjeljenja zakonski minimum minimalne trošarine od 126 KM / 1,000 cigareta na sve vrste cigareta biće dostignut 2016.godine. Povećavanje jaza između trošarinskog opterećenja cigareta i opterećenja rezanog duhana pojačaće pritisak na potrošnju rezanog duhana. Premda se potrošnja cigareta smatra neelastičnom kontinuirano povećavanje trošarinskog opterećenja cigareta, uz širenje jaza između oporezivanja cigareta i rezanog duhana kao supstituta, u prethodnim godinama dovela je do snažne migracije regularne potrošnje cigareta na brendirano (oporezovano) i nebrendirano (neoporezovano) tržište rezanog duhana. Pad prihoda od trošarina na cigarete nije se mogao kompenzirati rastućom potražnjom za rezanim duhanom zbog niske stope oporezivanja duhana i visoke stope porezne evazije.

² 22,5 mil KM

Nakon nekoliko godina rasta vrijednost tržišta duhana je prvi put u 2013. godini pala za 5,8%, s tim da je regularno tržište cigareta smanjeno za 10%, a regularno tržište duhana povećano 3,5 puta u odnosu na 2012.g. U prethodnim godinama analize su ukazivale na visoku elastičnost potrošnje oporezovanih cigareta. Visoka elastičnost je, s jedne strane, rezultat stabilnog rasta maloprodajnih cijena, a s druge strane snažnog pada potrošnje cigareta od 20,5% u 2013. Uključivanjem potrošnje cigareta dobijenih iz brendiranog duhana i nebrendiranog duhana³ elastičnost ukupne potrošnje cigareta ponovo dostiže očekivanu razinu između 0,4 i 0,5. Međutim, kako je stvarna potrošnja cigareta limitirana raspoloživim dohotkom potrošača elastičnost potencijalne potrošnje cigareta u 2013. u uvjetima niske porezne evazije bi se kretala oko 0,9 (Grafikon 6).

Grafikon 6

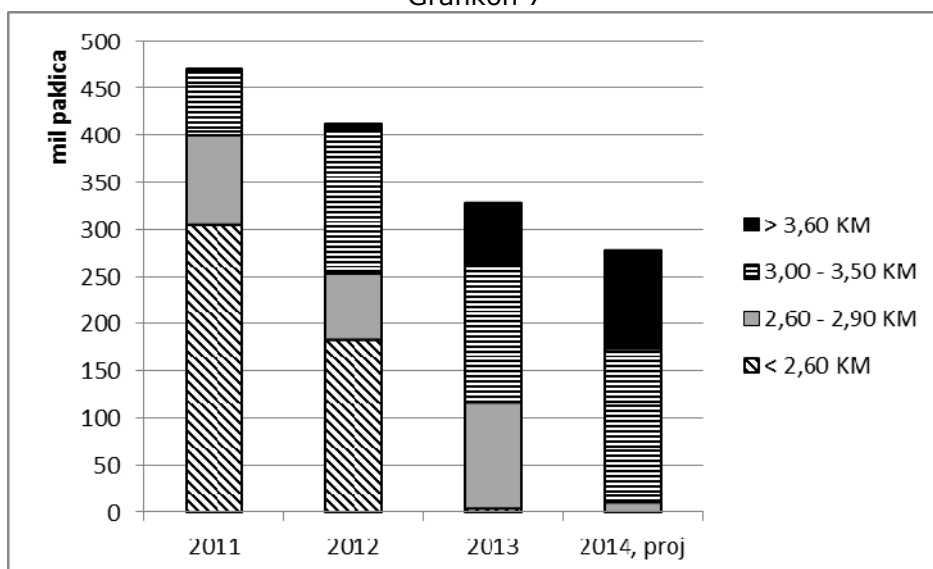


Analiza elastičnosti ukazuje na činjenicu da bi dalje povećavanje trošarinskog opterećenja cigareta bez mjera trošarinske politike, koje bi vodile destimuliranju potrošnje rezanog duhana, i opsežnih operativnih mjera na suzbijanju poreznih prijevара moglo dovesti do nastavka kontrakcije potrošnje cigareta i gubitka očekivanih prihoda. Analize strukture potrošnje cigareta na bazi izdanih trošarinskih markica već tijekom 2012. su pokazivale snažno raslojavanje potrošača podstaknuto razlikama u dohotku. U posljednje dvije godine zabilježeno je, na jednoj strani, značajno osipanje potrošača jeftinijih cigareta zbog prelaska na korištenje fino rezanog ili nebrendiranog duhana i, na drugoj strani, rastući trend potrošnje cigareta građana sa stabilnim dohocima bez obzira na rast maloprodajnih cijena brendova srednje i visoke klase cigareta (Grafikon 7).

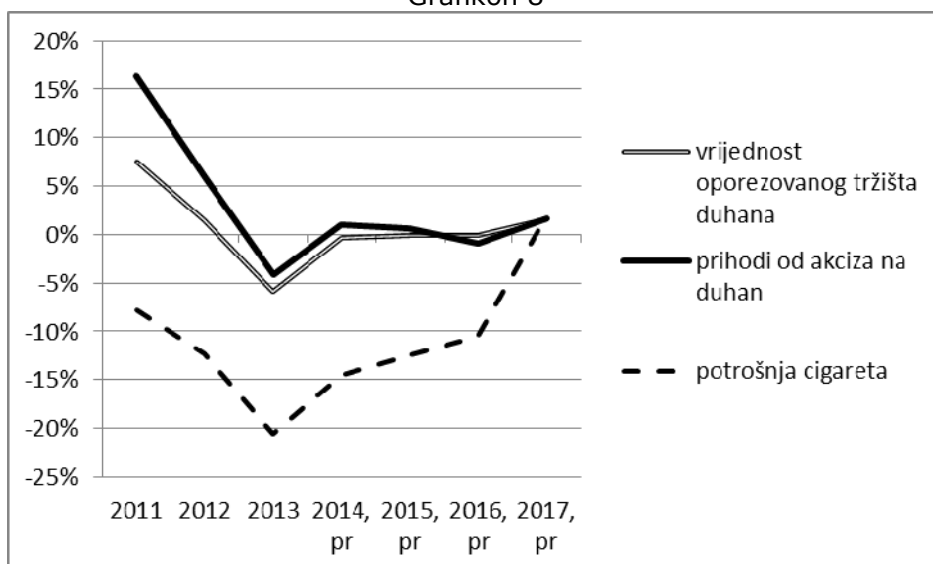
Nakon snažnih turbulencija i migracije sa tržišta cigareta na tržište rezanog duhana u 2013. proces raslojavanja potrošača je u konačnici doveo do stabilne neelastičnosti potrošnje preostalog dijela potrošača cigareta srednje i visoke klase. Imajući tu činjenicu u vidu u narednim godinama migracija sa tržišta cigareta na tržište duhana trebala bi biti sve slabija, a time i porast supstitucije cigareta rezanim duhanom i migriranje preostalog dijela potrošača na crno tržište duhana, što, u cjelini, ne bi trebalo da značajnije negativno utječe na ukupnu vrijednost regularnog (oporezovanog) tržišta duhana u BiH u narednim godinama (Grafikon 8).

³ Vid. OMA bilten br. 104, ožujak 2014, www.oma.uino.gov.ba

Grafikon 7



Grafikon 8



Projekcije prihoda od trošarina na duhan u razdoblju 2014-2016 se baziraju na pretpostavci da će kontinuirani rast trošarina na cigarete dovesti do daljeg sužavanja tržišta cigareta po umjerenim stopama, uz usporeniji rast tržišta rezanog duhana. Rast trošarinskog opterećenja razdoblju 2014-2016, uz pretpostavke o umjerenom smanjenju vrijednosti tržišta cigareta i neelastične strukture preostale potrošnje cigareta, ipak bi trebao donijeti minimalni rast prihoda od trošarina na duhan u visini od 1,3% u 2014., a u 2015 i 2016 opadajući rast po stopi od 0,7% i 0,3% respektivno. S obzirom na očekivanja da će se minimum od 126 KM trošarinskog opterećenja na 1,000 cigareta biti dostignut u 2016.g., ukoliko se minimum u međuvremenu ne uskladi sa standardima EU, od 2017.godine očekuje se slabi rast tržišta duhana u skladu sa projekcijama rasta potrošnje. Rast potrošnje, uz nepromijenjenu trošarinsku politiku trebao bi u 2017. donijeti stabilizaciju i minimalni rast prihoda od trošarina u visini od 0,4%.

PROJEKCIJE PRIHODA OD NEIZRAVNIH POREZA (2014-2017), TRAVANJ 2014

OSNOVNI SCENARIO

Vrsta prihoda (neto)	u mil KM						stopa rasta			
	2013	2014	2015	2016	2017		2014	2015	2016	2017
PDV	3.102,9	3.199,7	3.259,2	3.354,0	3.451,9		3,1%	1,9%	2,9%	2,9%
Trošarine	1.267,1	1.289,5	1.298,5	1.313,1	1.329,7		1,8%	0,7%	1,1%	1,3%
Carine	211,0	220,8	227,4	235,6	243,8		4,6%	3,0%	3,6%	3,5%
Putarina	285,3	290,6	295,5	302,7	310,9		1,9%	1,7%	2,4%	2,7%
Ostalo	19,9	18,1	18,3	18,5	18,6		-8,7%	0,9%	0,9%	0,9%
UKUPNO	4.886,2	5.018,8	5.098,8	5.223,8	5.354,9		2,7%	1,6%	2,5%	2,5%
Putarina (0,10 KM/l)	-114,0	-116,2	-118,2	-121,1	-124,4		1,9%	1,7%	2,4%	2,7%
SREDSTVA ZA RASPODJELU	4.772,2	4.902,5	4.980,6	5.102,7	5.230,6		2,7%	1,6%	2,5%	2,5%

Tabela 2.

RAZLIKE U ODNOSU NA PROJEKCIJE IZ STUDENOG 2013. GODINE

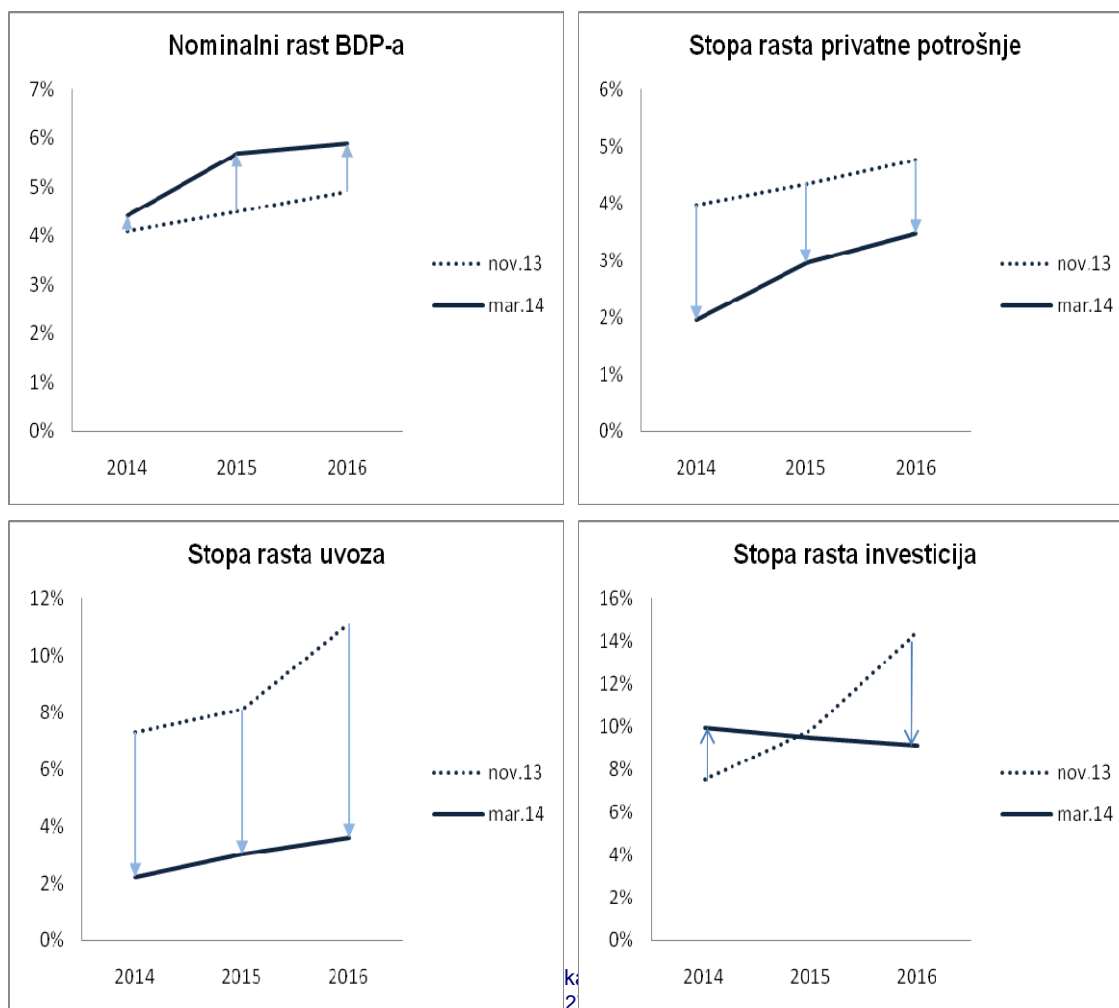
2013

Ostvarenje prihoda od neizravnih poreza za 2013. godinu iznosilo je 99,9% iznosa projektiranog u studenom 2013 (razlika -3,8 mil KM). Ostvarenje prihoda od PDV-a i putarine iznosilo je cca 100% projektiranog iznosa (odstupanje ostvarenih od projektiranih iznosa -0,8 i 0,3 mil KM respektivno), dok su nešto viša odstupanja evidentirana na prihodima od carina i trošarina.

2014-2016

Projektirani iznosi prihoda za naredne godine su korigirani u skladu sa izmjenama u tekućim trendovima naplate i korekcijama projektiranih makroekonomskih indikatora izrađenih od strane Direkcije za ekonomsko planiranje. Na Grafikonu br 9. su isprekidanom linijom prikazane projekcije DEP-a iz studenog 2013, dok su projekcije iz ožujka 2014. godine prikazane punom linijom. Iz prikaza se može zaključiti da nije došlo do veće promjene stope rasta nominalnog BDP-a za 2014. godinu, ali su stope rasta njegovih komponenti značajnije revidirane. To se posebno odnosi na stopu rasta uvoza koja je revidirana naniže za preko 5 p.p. Od posebnog značaja za izradu projekcija prihoda od neizravnih poreza je i stopa rasta potrošnje, a njena privatna komponenta revidirana je naniže za 2 p.p. Projekcije stopa rasta makroekonomskih pokazatelja za 2015. i 2016. godinu takođe su najviše revidirane na uvozu (-5,1 i -7,5 p.p. respektivno).

Grafikon 9



Iako je projekcija prihoda za 2014. godinu korigirana za svega +1 mil KM unutar strukture projektiranih prihoda došlo je do prekompozicije, uglavnom između PDV i prihoda od trošarina na duhan. Projekcije za naredne dvije godine su značajnije revidirane (Tabela 3). Objašnjenje korekcija po vrstama prihoda dano je u nastavku.

Tabela 3. Razlika projekcija iz travnja 2014. u odnosu na projekcije iz studenog 2013.g.

Vrsta prihoda (neto)	u mil KM		
	2014	2015	2016
PDV	14,4	-47,7	-105,2
Trošarine	-13,3	-17,8	-20,7
Carine	2,0	-6,8	-22,0
Putarina	-2,2	-5,5	-8,9
Ostalo	0,2	0,4	0,5
UKUPNO	1,0	-77,5	-156,1
Putarina (0,10 KM/l)	0,9	2,2	3,5
SREDSTVA ZA RASPODJELU	1,9	-75,2	-152,6

PDV

U projekcijama iz studenog 2013. godine je navedeno da projektirana stopa rasta PDV-a za 2014. ne doseže projektirani rast potrošnje zbog zasnivanja na principu opreznosti, te tadašnjih nepovoljnih trendova naplate prihoda. Uprkos DEP-ovoj korekciji projektirane stope rasta potrošnje naniže, projektirani prihodi od PDV-a korigirani su naviše za 2014. godinu (14,4 mil KM ili 0,45% projektiranog iznosa u studenom) zbog njihovog snažnog trenda rasta u prvom kvartalu. To se posebno odnosi na prihode od PDV-a na uvoz koji su rasli iznad stope rasta uvoza, kao i na efekte naplate dugova iz prethodnih razdoblja. Projekcije PDV-a za 2015. i 2016. godinu značajno su korigirane naniže zbog korekcija projektiranih makroekonomskih indikatora od strane DEP-a za navedeno razdoblje, prije svega potrošnje i uvoza (Grafikon 9). Projekcija rasta PDV-a za 2015. godinu je ponovo ispod stope rasta potrošnje uglavnom zbog statističkog efekta prinudne naplate koje je uvećao osnovicu za poređenje (2014. godina).

Trošarine

Projekcije prihoda za 2014. godinu revidirane su na trošarinama za -13,3 mil KM (-1% projektiranog iznosa u studenom). Najveći dio ovog iznosa odnosi se na korekciju prihoda od trošarina na duhan, zbog većeg pada naplate u 2013. u odnosu na očekivanu, uzrokovanog dramatičnim padom potrošnje oporezovanih cigareta, o čemu je detaljnije obrazloženo u dijelu koji se odnosi na duhan. I u naredne dvije godine izvršena je korekcija projekcija prihoda od trošarina (-17,8 mil KM u 2015. i -20,7 mil KM u 2016. godini), ali su osim duhana nešto više korigirane i druge kategorije trošarina.

Carine

Carine za 2014. godinu su blago revidirane naviše (+2 mil KM ili 0,9% projektiranog iznosa u novembru). U osnovnom scenariju projekcija prihoda iz studenog 2013. godine navedeno je da je zbog visokog stepena neizvjesnosti kretanja uvoza roba projeklom iz Hrvatske projekcija prihoda od carina krajnje konzervativna i oslanja se u cijelosti na tekuća kretanja uvoza u trećem kvartalu 2013. Takođe je navedeno da bi se u slučaju konsolidacije uvoza roba iz Hrvatske moglo očekivati dodatnih prihoda od carina u razdoblju 2014-2016. U dijelu koji se odnosi na carine projekcija iz travnja 2014. godine obrazloženo je da su zabilježeni pozitivni trendovi kod ovih prihoda zbog efekata izmjena carinskog režima nakon ulaska Hrvatske u EU, te zbog rasta uvoza iz trećih zemalja i pomjeranje sheme uvoza nafte (Rusija) u odnosu na shemu uvoza Rafinerije u 2013.g.

Sve to objašnjava korekciju projekcija naviše uprkos smanjenju očekivane stope rasta uvoza. Projekcija za 2015. i 2016. godinu revidirana je naniže (-6,8 mil KM i -22 mil KM) zbog velike razlike u projektiranim stopama rasta uvoza, kako je prikazano u Grafikonu 9 (korekcija stope rasta od čak -7,5 p.p. za 2016. godinu).

RIZICI PO PROJEKCIJE

S obzirom na osnovne postavke projekcija neizravnih poreza i ukupne ekonomske uvjete u BiH i u svijetu ostvarenje projektirane razine prihoda od neizravnih poreza u razdoblju 2014-2017 je podložno sljedećim rizicima:

- (i) Projekcije prihoda od neizravnih poreza usko su vezane za projekcije makroekonomskih pokazatelja DEP-a. Svako odstupanje ovih parametara od projektiranih vrijednosti predstavlja rizik za projekcije prihoda;
- (ii) Slabiji ekonomski oporavak glavnih izvoznih partnera BiH (EU, zemlje CEFTA) povećava razinu rizika za ostvarenje makroekonomskih projekcija, a time i projekcija prihoda od neizravnih poreza u cjelini;
- (iii) Kontinuirano povećanje stope posebne trošarine na cigarete u cilju dostizanja minimalnih standarda EU postaje kontraproduktivno bez efikasnih političkih i operativnih mjera usmjerenih na zatvaranje jaza u poreznom opterećenju cigareta i rezanog duhana i suzbijanje porezne evazije, nelegalnog uvoza duhana i nelegalne proizvodnje cigareta. Slične distorzije prihoda i tržišta u narednim godinama može izazvati i najavljeno uvođenje diferencirane trošarine na pivo;
- (iv) Eventualne izmjene politika u području neizravnih poreza, npr. u smislu diferenciranih stopa PDV-a i trošarina, pored fiskalnih gubitaka i makroekonomskih implikacija u smislu distorzija na tržištu, mogu destabilizirati postojeći sustav PDV-a i naplatu prihoda, umanjiti efikasnost rada UNO, opteretiti poslovne subjekte i značajno povećati rizik od prijevara.

PROGRAMSKI SCENARIO

Programski scenario prihoda od neizravnih poreza uključuje:

- procjene efekata uvođenja diferencirane stope trošarine na pivo.
- procjene efekata nove trošarinske politike oporezivanja duhana.

Projekcije prihoda prema ovom scenariju predstavljene su u Tabeli 4.

Efekti uvođenja diferencirane stope trošarine na pivo

Upravni odbor UNO je u ožujku 2013. podržao inicijativu za uvođenje diferencirane stope trošarine na pivo. Prema prijedlogu UO UNO pored postojeće trošarine u iznosu od 0,20 KM/l predožena je viša stopa trošarine u visini od 0,25 KM za obveznike čija godišnja proizvodnja premašuje 400,000 hl. Napominjemo da je zbog uloženi amandmana u Parlamentu BiH⁴ i stavova Europske komisije usvajanje izmjena Zakona još uvijek neizvjesno. Potrebno je naglasiti da uvođenje

⁴ Uloženi su različiti amandmani, od prijedloga za uvođenje diferenciranih trošarina za ostale proizvode iz grupacije alkoholnih i bezalkoholnih pića, do skale stopa trošarina na pivo. Procedura usvajanja propisa iz područje neizravnih poreza zahtijeva prethodnu saglasnost UO UNO i o predloženim amandmanima.

diferenciranih stopa poreza na potrošnju uvijek predstavlja poticaj za veću potrošnju manje oporezovanih dobara i porast poreznih prijevара u smislu šverca, krijumčarenja ili drugih prijevara kod potrošnje više oporezovanih dobara. Prema podacima o postojećim kapacitetima pivovara u BiH moguće je očekivati situaciju da će samo domaće pivovare u BiH zadovoljiti zadane kriterije za primjenu niže stope od 0,20 KM/l, dok će većina uvoza biti oporezovana po višoj stopi. Polazeći od te pretpostavke uvođenje diferencirane trošarine na pivo može biti poticaj na supstituciju potrošnje uvoznog piva domaćim brendovima. Odjeljenje je izradilo nekoliko scenarija za projekcije prihoda od trošarina na pivo u 2014 i narednim godinama, ovisno o procentu supstitucije potrošnje uvoznog, više oporezovanog piva, potrošnjom domaćeg, manje oporezovanog piva. Međutim, efekat supstitucije na visinu prihoda od trošarina ne može biti značajan, jer se udio domaćeg piva u strukturi ukupne potrošnje posljednjih godina kreće od 35 do 37%, sa tendencijom pada, što predstavlja mali ponder u smislu utjecaja na ukupno naplaćene prihode od trošarina.

S obzirom da se, u najboljem slučaju, usvajanje izmjena Zakona o trošarinama vezano za diferencirano oporezivanje piva može očekivati u drugoj polovici 2014.g. očekivani efekti uvođenja diferenciranih stopa trošarine se, prema programskom scenariju, rasprostiru u dvije godine, tj. u drugom polugodištu 2014. i u prvom polugodištu 2015. Prema konzervativnom scenariju, koji predviđa preraspodjelu potrošnje piva na način da se potrošnja uvoznog piva smanji za 10% godišnje, a potrošnja domaćeg piva poveća za 10% godišnje, u 2014. se može očekivati dodatnih 5,8 mil KM prihoda od trošarina na pivo, a u 2015. 5,6 mil KM. Naplata u narednim godinama ovisi o projektiranom rastu potrošnje (DEP).

Efekti nove politike oporezivanja duhana

Programski scenario prihoda od trošarina na duhan podrazumijeva primjenu izmjena Zakona o trošarinama, od 1.7.2014. Prema prijedlogu UO UNO nova trošarinska politika podrazumijeva nastavak usklađivanja trošarinskog opterećenja cigareta sa novom minimalnom trošarinom EU koja je na snazi u članicama Unije od 1.1.2014. Predviđen je isti tempo usklađivanja specifične trošarine kao i prema važećim odredbama, odnosno minimalno 0,15 KM godišnje, s tim da je novi minimum trošarinskog opterećenja povećan na 176 KM za 1,000 cigareta. Minimalna trošarina na cigarete se utvrđuje u visini od minimalno 60% prosječne ponderirane cijene cigareta. Izmjene Zakona obuhvataju i usklađivanje trošarina na rezani duhan, i to inicijalno uvođenje specifične trošarine u 2014.godini u visini od 78 KM/kg, dok u narednim godinama usklađivanje treba da prati rast trošarinskog opterećenja cigareta.

Izmjene trošarinske politike kod oporezivanja duhana, koje podrazumijevaju paralelno odvijanje dva dinamička, međusobno povezana procesa - usklađivanje trošarina cigareta sa minimalnim standardima EU i usklađivanje trošarina na duhan sa rastom trošarina na cigarete, uveliko otežavaju procjenu efekata nove trošarinske politike na potrošnju i prihode od trošarina na duhan, pogotovo u uvjetima ispoljenih snažnih turbulencija na tržištu duhana i porezne evazije na tržištu cigareta u protekle tri godine. Prema statičkim procjenama Odjeljenja⁵ eliminacija porezne evazije na tržištu duhana bi u datim okvirima potrošnje, koje su određene raspoloživim dohotkom potrošača za potrošnju duhana, mogla donijeti inicijalne efekte od dodatnih 56 mil KM trošarina i PDV-a godišnje.

Programski scenario prihoda od trošarina na duhan polazi od sljedećih pretpostavki vezane za politiku trošarina u razdoblju 2015-2017:

- Primjena nove trošarinske politike od 1.7.2014.;

⁵ Vid. OMA bilten br. 104, ožujak 2014, www.oma.uino.gov.ba

- Minimalno godišnje povećanje specifične trošarine iznosi 0,15 KM/paklici;
- Minimalna trošarina na cigarete za tekuću godinu (G_t) iznosi 60% prosječne ponderirane maloprodajne cijene cigareta izračunate na bazi trošarinskih markica izdanih u drugoj polovici godine G_{t-2} i prve polovice godine G_{t-1} ;
- Minimalna trošarina na duhan iznosi 80% minimalne trošarine na cigarete.

Simulacije Odjeljenja pokazuju da je izvjesno da će omjer cijene paklice cigareta dobijene motanjem od rezanog duhana prema cijeni najjeftinijih cigareta, i pored očekivanog nominalnog rasta trošarina na rezani duhan, od planiranih 80%⁶ u 2014. pasti na 71%, sa tendencijom pada u narednim godinama. Takav trend je posljedica vremenskog jaza između kreiranja izmjena Zakona i njihovog usvajanja⁷, kao i predložene metodologije izračuna ponderirane maloprodajne cijene cigareta koja se zasniva na korištenju seta podataka o izdanim markicama iz dvije prethodne fiskalne godine. Navedeni faktori mogu umanjiti očekivanja da će zbog nove trošarinske politike većina potrošača koji koriste najjeftinije cigarete izgubiti poticaj za korištenje rezanog duhana.

Programski scenario prihoda od trošarina temelji se na pretpostavci da snažnije oporezivanje cigareta, zbog neelastične preostale potrošnje skupljih brendova i stabilnih dohodaka njihovih konzumenata, neće dovesti do značajnijeg smanjenja vrijednosti tržišta cigareta kao što je bilo u 2013. Međutim, struktura vrijednosti tržišta će se zbog rasta trošarina promijeniti u korist prihoda od trošarina, uz dalje smanjenje cijene prije oporezivanja i, posljedično, dobiti/marže duhanske industrije. Pod pretpostavkom da će duhanska industrija dodatni porezni teret u cijelosti prevaljivati na kupce očekuje se smanjenje potrošnje cigareta od 10% godišnje, jer je izvjesno da će ipak manji dio potrošača sa tržišta cigareta migrirati na tržište rezanog duhana, dok će dio dosadašnjih korisnika rezanog duhana zbog rasta trošarina na rezani duhan migrirati na crno tržište. Polazeći od navedenih pretpostavki, i uz očekivanja da će, pored mjera nove trošarinske politike, biti preduzete i oštre mjere na sprječavanju utaja poreza i nelegalne proizvodnje i prometa duhana za pušenje i cigareta Odjeljenje očekuje rast prihoda od trošarina za 2014., 2015., 2016. i 2017.g. po stopi od 3,1%, 2,7%, 0,6% i 0,1% respektivno.

⁶ Procjena je izvršena u trećem kvartalu 2013. prije novog povećanja trošarine na cigarete.

⁷ Izmjene Zakona su kreirane u toku 2013. polazeći od razlike u trošarinskom opterećenju cigareta i duhana u toj godini. U međuvremenu je od 1.1.2014. povećano trošarinsko opterećenje cigareta uz zadržavanje iste politike trošarina na rezani duhan.

PROJEKCIJE PRIHODA OD NEIZRAVNIH POREZA (2014-2017), TRAVANJ 2014

PROGRAMSKI SCENARIO

Vrsta prihoda (neto)	u mil KM						stopa rasta			
	2013	2014	2015	2016	2017		2014	2015	2016	2017
PDV	3.102,9	3.203,0	3.265,0	3.360,1	3.457,8		3,2%	1,9%	2,9%	2,9%
Trošarine	1.267,1	1.308,6	1.332,5	1.349,4	1.364,7		3,3%	1,8%	1,3%	1,1%
Carine	211,0	220,8	227,4	235,6	243,8		4,6%	3,0%	3,6%	3,5%
Putarina	285,3	290,6	295,5	302,7	310,9		1,9%	1,7%	2,4%	2,7%
Ostalo	19,9	18,1	18,3	18,5	18,6		-8,7%	0,9%	0,9%	0,9%
UKUPNO	4.886,2	5.041,0	5.138,7	5.266,3	5.395,8		3,2%	1,9%	2,5%	2,5%
Putarina (0,10 KM/l)	-114,0	-116,2	-118,2	-121,1	-124,4		1,9%	1,7%	2,4%	2,7%
SREDSTVA ZA RASPODJELU	4.772,2	4.924,8	5.020,5	5.145,2	5.271,5		3,2%	1,9%	2,5%	2,5%

Tabela 4.

Konsolidirani izvještaji

(pripremila: Aleksandra Regoje)

Tabele 1 i 3 (Konsolidirani izvještaj: JR, Institucije BiH, entiteti)

Konsolidirani izvještaj uključuje:

- prihode od neizravnih poreza koje prikuplja Uprava za neizravno oporezivanje na Jedinstveni račun,
- transfere sa Jedinstvenog računa UNO,
- prihode i rashode proračuna institucija Bosne i Hercegovine,
- prihode i rashode proračuna Federacije BiH,
- prihode i rashode proračuna Republike Srpske*

Izvještaj ne uključuje neusklađene prihode prikupljene na JR UNO.

Tabele 2 i 4 (Konsolidirani izvještaji: BiH institucije, entiteti i BD)

Konsolidirani izvještaj uključuje:

- prihode i rashode proračuna institucija BiH,
- prihode i rashode proračuna FBiH,
- prihode i rashode proračuna RS*,
- prihode i rashode proračuna BD.

Tabela 5 (Konsolidirani izvještaj: Središnja vlada)

Konsolidirani izvještaj uključuje:

- prihode i rashode proračuna institucija BiH,
- prihode i rashode proračuna FBiH i županija,
- prihode i rashode proračuna RS*,
- prihode i rashode proračuna BD.

Tabela 6 (Konsolidirani izvještaj: Opća vlada)

Konsolidirani izvještaj uključuje:

- prihode i rashode proračuna institucija BiH,
- prihode i rashode proračuna FBiH, županija, općina i fondova u FBiH,
- prihode i rashode proračuna RS*, općina i fondova u RS,
- prihode i rashode proračuna BD i fondova u BD.

**Obuhvaćeno: (A) proračun Republike i vanproračunska sredstva evidentirana u Glavnoj knjizi trezora RS, (B) ukupno ino-zaduženje za projekte koji se realizuju preko općina i preduzeća, (C) podatke korisnika proračuna Republike koji imaju vlastite bankovne račune (uključujući i neke jedinice za implementaciju ino-projekata formirane pri ministarstvima).*

Preliminarni izvještaj: BiH Institucije, entiteti i JR , I-III 2014 (Novi format)

<i>(u mil KM)</i>	I	II	III	Ukupno
Ukupni prihodi	441,3	457,7	510,7	1.409,7
Porezi	414,6	411,3	426,0	1.251,8
Izravni porezi	23,5	27,5	56,6	107,5
Porezi na dohodak i dobit	22,8	26,7	55,6	105,0
Porez na imovinu	0,7	0,8	1,0	2,5
Neizravni porezi (neto)	391,0	383,8	369,2	1.144,0
PDV	245,3	257,5	240,3	743,2
Trošarine	109,5	86,3	86,6	282,4
Putarina	22,2	20,6	20,2	63,0
Carine	12,8	18,3	20,7	51,8
Ostali neizravni porezi	1,1	1,1	1,4	3,6
Ostali porezi	0,1	0,1	0,2	0,3
Doprinosi za socijalno osiguranje	0,0	0,0	0,0	0,0
Grantovi	1,7	0,4	7,9	10,0
Grantovi od stranih vlada i međunarodnih organizacija	1,7	0,4	7,8	9,9
Transferi	0,0	0,0	0,1	0,1
Neporezni prihodi	25,0	46,0	76,8	147,8
Ukupni rashodi	416,4	449,2	417,5	1.283,0
Tekući rashodi	414,4	435,5	412,9	1.262,8
Bruto plaće i naknade zaposlenih	124,7	126,6	130,0	381,2
Izdaci za materijal i usluge	12,9	30,8	29,7	73,4
Doznake na ime socijalne zaštite	52,5	54,1	65,3	172,0
Izdaci za kamate	5,9	10,4	17,3	33,6
Izdaci po osnovu kamata u inozemstvu	2,4	8,0	10,1	20,5
Izdaci po osnovu kamata u zemlji	3,4	2,5	7,2	13,1
Subvencije	2,1	6,5	5,1	13,7
Donacije, transferi (uključujući transfere sa JR**)	211,1	200,7	160,0	571,7
Drugi rashodi	5,2	6,5	5,6	17,2
Neto izdaci za nefinancijsku imovinu	2,0	13,6	4,6	20,3
Izdaci za nefinancijsku imovinu	2,2	14,2	5,0	21,4
Primici od nefinancijske imovine	0,2	0,6	0,4	1,1
Bruto/Neto operativni bilans (prihodi minus tekući rashodi)	26,9	22,2	97,8	146,9
Neto pozajmljivanje/zaduživanje (ukupni prihodi minus ukupni rashodi)	24,9	8,5	93,2	126,6
Neto financiranje = (Minus) Neto pozajmljivanje/zaduživanje	-24,9	-8,5	-93,2	-126,6

** transferi sa JR uključuju nekonsolidirane transfere BD, županijama, općinama, fondovima i direkcijama za ceste

Tabela 1

Preliminarni izvještaj: BiH institucije, entiteti i BD, I-III 2014 (Novi format)

<i>(u mil KM)</i>	Q1
Ukupni prihodi	1.004,3
Porezi	842,2
Izravni porezi	113,3
Porezi na dohodak i dobit	108,8
Porezi na plaću i radnu snagu	1,6
Porez na imovinu	2,9
Neizravni porezi	728,1
Ostali porezi	0,7
Doprinosi za socijalno osiguranje	0,0
Grantovi	10,5
Grantovi od stranih vlada i međunarodnih institucija	9,9
Transferi	0,6
Neporezni prihodi	151,6
Ukupni rashodi	879,3
Tekući rashodi	855,3
Bruto plaće i naknade zaposlenih	397,7
Izdaci za materijal i usluge	77,9
Doznake na ime socijalne zaštite	179,4
Izdaci za kamate	33,7
Izdaci po osnovu kamata u inozemstvu	20,5
Izdaci po osnovu kamata u zemlji	13,2
Subvencije	16,0
Donacije, transferi	133,6
Drugi rashodi	17,2
Neto izdaci za nefinancijsku imovinu	24,0
Izdaci za nefinancijsku imovinu	25,1
Primici od nefinancijske imovine	1,1
Bruto/Neto operativni bilans (prihodi minus tekući rashodi)	148,9
Neto pozajmljivanje/zaduživanje (ukupni prihodi minus ukupni rashodi)	125,0
Neto financiranje = (Minus) Neto pozajmljivanje/zaduživanje	-125,0

Tabela 2

Konačan izvještaj: BiH Institucije, entiteti i JR , I-XII 2013

<i>(u mil KM)</i>	I	II	III	IV	V	VI	VII	VIII	IX	X	XI	XII	Ukupno
Ukupni prihodi	434,7	382,4	446,3	489,5	554,8	560,5	550,8	493,0	490,4	531,9	479,2	544,7	5.958,0
Porezi	409,4	348,7	402,9	424,1	477,1	478,0	473,9	455,1	460,4	468,5	440,9	446,3	5.285,2
Izravni porezi	22,7	29,7	53,5	45,4	27,0	31,6	39,1	27,3	27,8	28,8	28,5	38,6	399,8
Porezi na dohodak i dobit	22,0	29,0	52,5	44,3	26,0	30,7	37,9	26,2	26,8	27,7	27,6	37,5	388,2
Porez na imovinu	0,7	0,8	0,9	1,1	1,0	0,9	1,2	1,1	0,9	1,1	0,9	1,1	11,6
Neizravni porezi (neto)	386,7	318,9	349,4	378,3	450,1	445,9	434,5	427,6	432,6	439,6	412,0	407,4	4.883,0
PDV	240,7	210,2	227,6	243,4	274,7	254,2	291,5	269,6	280,0	289,2	260,0	261,8	3.102,9
Trošarine	112,0	76,4	82,4	93,0	129,9	150,3	99,2	111,2	103,7	103,1	106,2	99,8	1.267,1
Putarina	20,3	16,8	18,9	22,5	26,6	23,9	25,6	28,2	27,8	24,9	25,8	24,2	285,3
Carine	12,6	14,5	18,9	18,2	17,4	16,2	16,8	17,3	19,7	20,7	18,7	20,1	211,0
Ostali neizravni porezi	1,0	1,0	1,7	1,3	1,5	1,3	1,5	1,3	1,4	1,7	1,3	1,5	16,6
Ostali porezi	0,1	0,0	0,1	0,4	0,0	0,5	0,3	0,2	0,0	0,1	0,4	0,3	2,5
Doprinosi za socijalno osiguranje	0,0	0,0	0,0	0,0	0,0	0,0	0,0	0,0	0,0	0,0	0,0	0,0	0,0
Grantovi od stranih vlada i međ. organizacija	1,4	0,7	1,8	2,4	0,9	2,9	3,5	0,7	0,2	0,7	10,1	16,7	42,0
Neporezni prihodi	23,9	33,0	40,2	64,3	76,6	79,4	73,2	37,1	29,8	61,8	27,7	81,5	628,5
Transferi	0,0	0,0	1,4	-1,4	0,2	0,2	0,2	0,0	-0,1	1,0	0,5	0,1	2,2

(u mil KM)	I	II	III	IV	V	VI	VII	VIII	IX	X	XI	XII	Ukupno
Ukupni rashodi	411,9	400,9	410,4	416,0	459,3	478,6	532,1	492,2	462,5	498,9	464,7	731,2	5.758,6
Tekući rashodi	407,5	397,9	402,9	411,1	455,9	469,1	515,3	485,2	452,6	481,1	453,5	695,6	5.627,8
Bruto plaće i naknade zaposlenih	123,1	124,7	126,9	124,2	125,0	128,9	130,5	124,4	128,3	127,3	129,2	136,5	1.528,9
Izdaci za materijal i usluge	14,6	24,1	28,3	24,7	24,6	37,9	26,2	29,2	31,6	28,8	29,0	103,8	402,9
Doznake na ime socijalne zaštite	52,6	54,4	53,4	53,3	51,7	57,4	55,3	55,3	59,3	63,1	58,3	82,0	696,0
Izdaci za kamate	4,2	7,1	18,9	8,7	13,7	23,1	5,4	9,9	15,0	10,8	15,4	16,5	148,7
Izdaci po osnovu kamata u inozemstvu	2,3	5,6	10,1	6,0	6,3	14,1	3,1	5,4	7,9	5,8	9,7	12,8	89,1
Izdaci po osnovu kamata u zemlji	2,0	1,6	8,8	2,7	7,5	9,0	2,3	4,4	7,1	5,0	5,6	3,7	59,6
Subvencije	2,2	2,4	6,0	3,8	8,3	19,3	19,2	24,5	20,6	15,2	18,9	98,7	239,1
Donacije (nerezidentima)	0,0	0,0	0,0	0,0	0,0	0,0	0,0	0,0	0,0	0,0	0,0	0,1	0,1
Transferi	40,3	42,2	41,5	37,8	42,4	49,7	60,1	48,3	48,6	46,4	44,7	107,7	609,8
Transf. sa JR (BD,žup,opć, fondovi, d.za ceste)	165,4	134,5	119,1	153,2	184,6	144,8	197,2	187,9	142,5	182,7	149,4	115,1	1.876,2
Drugi rashodi	5,1	8,6	8,9	5,4	5,6	8,0	21,4	5,8	6,6	6,9	8,7	35,2	126,1
Neto izdaci za nefinancijsku imovinu	4,4	3,0	7,5	4,9	3,4	9,5	16,8	7,0	9,8	17,8	11,2	35,6	130,8
Izdaci za nefinancijsku imovinu	4,6	3,3	8,2	5,6	3,9	10,1	17,4	7,2	10,8	18,4	11,8	37,7	138,9
Primici od nefinancijske imovine	0,2	0,2	0,7	0,8	0,5	0,6	0,5	0,2	0,9	0,7	0,7	2,1	8,1
Bruto/Neto operativni bilans (prihodi minus tekući rashodi)	27,1	-15,5	43,3	78,4	98,9	91,4	35,5	7,8	37,8	50,8	25,7	-151,0	330,3
Neto pozajmljivanje/zaduživanje (uk. prih. minus uk. rash)	22,8	-18,5	35,9	73,5	95,5	81,9	18,7	0,8	27,9	33,1	14,6	-186,5	199,5
Neto financiranje = (Minus) Neto pozajmljivanje/zaduživanje	-22,8	18,5	-35,9	-73,5	-95,5	-81,9	-18,7	-0,8	-27,9	-33,1	-14,6	186,5	-199,5

Tabela 3

Konačan izvještaj: BiH institucije, entiteti i BD, I-XII 2013

<i>(u mil KM)</i>	Q1	Q2	Q3	Q4	Ukupno
Ukupni prihodi	881,6	1.173,1	1.071,9	1.164,7	4.291,1
Porezi	773,7	940,1	916,8	959,9	3.590,5
Izravni porezi	111,9	110,1	99,4	101,4	422,7
Porezi na dohodak i dobit	107,4	104,5	94,0	95,5	401,4
Porezi na plaću i radnu snagu	1,9	2,1	1,9	2,5	8,4
Porez na imovinu	2,5	3,5	3,5	3,4	12,9
Neizravni porezi	661,5	828,9	816,7	857,3	3.164,4
Ostali porezi	0,4	1,2	0,7	1,2	3,4
Doprinosi za socijalno osiguranje	0,0	0,0	0,0	0,0	0,0
Grantovi od stranih vlada i međunarodnih organizacija	3,9	6,1	4,5	27,5	42,0
Neporezni prihodi	101,5	227,2	150,6	176,1	655,3
Transferi	2,6	-0,4	-0,1	1,1	3,2
Ukupni rashodi	837,5	921,5	1.022,0	1.316,6	4.097,5
Tekući rashodi	822,6	899,9	979,5	1.242,2	3.944,3
Bruto plaće i naknade zaposlenih	395,5	398,5	400,4	409,3	1.603,7
Izdaci za materijal i usluge	71,7	94,4	107,1	174,7	447,9
Doznake na ime socijalne zaštite	165,9	171,3	176,4	219,1	732,6
Izdaci za kamate	30,3	45,7	30,4	42,8	149,1
Izdaci po osnovu kamata u inozemstvu	17,9	26,4	16,5	28,3	89,1
Izdaci po osnovu kamata u zemlji	12,4	19,3	13,9	14,4	60,0
Subvencije	12,3	33,1	68,8	137,7	252,0
Donacije	0,2	4,4	3,1	3,7	11,4
Transferi	124,0	133,8	159,4	201,3	618,5
Drugi rashodi	22,6	18,9	33,9	53,8	129,1
Neto izdaci za nefinancijsku imovinu	14,9	21,6	42,5	74,3	153,2
Izdaci za nefinancijsku imovinu	16,1	23,4	44,1	77,7	161,3
Primici od nefinancijske imovine	1,2	1,8	1,6	3,4	8,1
Bruto/Neto operativni bilans (prihodi minus tekući rashodi)	59,0	273,1	92,3	-77,6	346,9
Neto pozajmljivanje/zaduživanje (uk. prihodi minus ukupni rashodi)	44,1	251,6	49,8	-151,9	193,7
Neto financiranje = (Minus) Neto pozajmljivanje/zaduživanje	-44,1	-251,6	-49,8	151,9	-193,7

Tabela 4

Konačan izvještaj: Centralna vlada, I-XII 2013

(u mil KM)	Q1	Q2	Q3	Q4	Ukupno
Ukupni prihodi	1.261,4	1.592,5	1.519,5	1.580,1	5.953,6
Porezi	1.105,3	1.315,7	1.315,1	1.324,2	5.060,3
Izravni porezi	187,9	192,1	175,9	184,8	740,8
Porezi na dohodak i dobit	177,9	182,7	167,0	174,9	702,5
Porezi na plaću i radnu snagu	3,5	3,4	3,4	4,3	14,6
Porez na imovinu	6,6	6,0	5,5	5,6	23,7
Neizravni porezi	916,7	1.121,8	1.137,6	1.133,6	4.309,8
Ostali porezi	0,7	1,8	1,6	5,8	9,8
Doprinosi za socijalno osiguranje	0,0	0,0	0,0	0,0	0,0
Grantovi od stranih vlada i međunarodnih organizacija	5,0	6,6	4,5	28,2	44,3
Neporezni prihodi	147,9	270,3	199,2	226,1	843,5
Transferi	3,2	-0,1	0,8	1,6	5,5
Ukupni rashodi	1.230,5	1.370,5	1.452,3	1.853,2	5.906,6
Tekući rashodi	1.213,2	1.343,8	1.403,9	1.764,2	5.725,0
Bruto plaće i naknade zaposlenih	667,7	679,0	674,9	697,8	2.719,5
Izdaci za materijal i usluge	106,0	138,3	143,9	245,2	633,3
Doznake na ime socijalne zaštite	208,9	222,8	225,4	282,5	939,6
Izdaci za kamate	31,8	46,7	31,9	43,5	153,9
Izdaci po osnovu kamata u inozemstvu	18,4	26,8	17,1	28,8	91,1
Izdaci po osnovu kamata u zemlji	13,4	19,9	14,8	14,7	62,8
Subvencije	21,6	49,8	82,0	164,7	318,2
Donacije	0,2	4,4	3,1	3,7	11,4
Transferi	132,5	143,9	173,4	219,7	669,6
Drugi rashodi	44,5	58,8	69,2	107,1	279,6
Neto izdaci za nefinancijsku imovinu	17,4	26,8	48,5	89,0	181,6
Izdaci za nefinancijsku imovinu	18,6	28,9	53,4	93,5	194,4
Primici od nefinancijske imovine	1,2	2,1	4,9	4,6	12,8
Bruto/Neto operativni bilans (prihodi minus tekući rashodi)	48,3	248,8	115,6	-184,1	228,6
Neto pozajmljivanje/zaduživanje (uk. prihodi minus ukupni rashodi)	30,9	222,0	67,2	-273,1	47,0
Neto financiranje = (Minus) Neto pozajmljivanje/zaduživanje	-30,9	-222,0	-67,2	273,1	-47,0

Tabela 5

Preliminarni izvještaj: Opća vlada, I-XII 2013

(u mil KM)	Q1	Q2	Q3	Q4	Ukupno
Ukupni prihodi	2.445,9	2.893,7	2.831,9	2.967,4	11.138,9
Porezi	1.247,7	1.476,9	1.477,5	1.489,8	5.691,9
Izravni porezi	235,9	242,2	227,8	240,2	946,0
Porezi na dohodak i dobit	205,9	211,1	200,5	206,7	824,1
Porezi na plaću i radnu snagu	3,9	3,9	3,9	4,9	16,7
Porez na imovinu	26,1	27,1	23,4	28,6	105,2
Neizravni porezi	1.010,8	1.232,6	1.247,6	1.242,5	4.733,5
Ostali porezi	1,0	2,2	2,1	7,1	12,4
Doprinosi za socijalno osiguranje	930,6	1.011,1	1.035,8	1.098,6	4.076,1
Grantovi od stranih vlada i međunarodnih organizacija	6,3	10,0	6,1	30,7	53,2
Neporezni prihodi	258,3	393,6	311,3	338,9	1.302,2
Transferi	2,8	2,0	1,3	9,4	15,6
Ukupni rashodi	2.470,9	2.709,7	2.762,0	3.232,6	11.175,2
Tekući rashodi	2.431,8	2.648,3	2.665,2	3.085,9	10.831,1
Bruto plaće i naknade zaposlenih	785,8	804,6	793,4	833,4	3.217,2
Izdaci za materijal i usluge	443,9	492,8	477,8	624,2	2.038,7
Doznake na ime socijalne zaštite	1.053,2	1.088,7	1.086,3	1.167,3	4.395,6
Izdaci za kamate	37,5	54,3	43,2	54,5	189,4
Izdaci po osnovu kamata u inozemstvu	19,1	27,2	17,6	29,9	93,8
Izdaci po osnovu kamata u zemlji	18,4	27,1	25,5	24,7	95,6
Subvencije	32,3	61,0	95,5	182,8	371,6
Donacije	0,9	5,2	4,0	4,9	14,9
Transferi	7,6	48,1	68,4	65,4	189,5
Drugi rashodi	70,5	93,6	96,8	153,3	414,2
Neto izdaci za nefinancijsku imovinu	39,2	61,4	96,8	146,8	344,1
Izdaci za nefinancijsku imovinu	44,7	67,8	106,7	159,3	378,4
Primici od nefinancijske imovine	5,5	6,4	9,9	12,5	34,3
Bruto/Neto operativni bilans (prihodi minus tekući rashodi)	14,1	245,5	166,7	-118,5	307,8
Neto pozajmljivanje/zaduživanje (uk. prihodi minus ukupni rashodi)	-25,0	184,1	69,9	-265,3	-36,3
Neto financiranje = (Minus) Neto pozajmljivanje/zaduživanje	25,0	-184,1	-69,9	265,3	36,3

Tabela 6