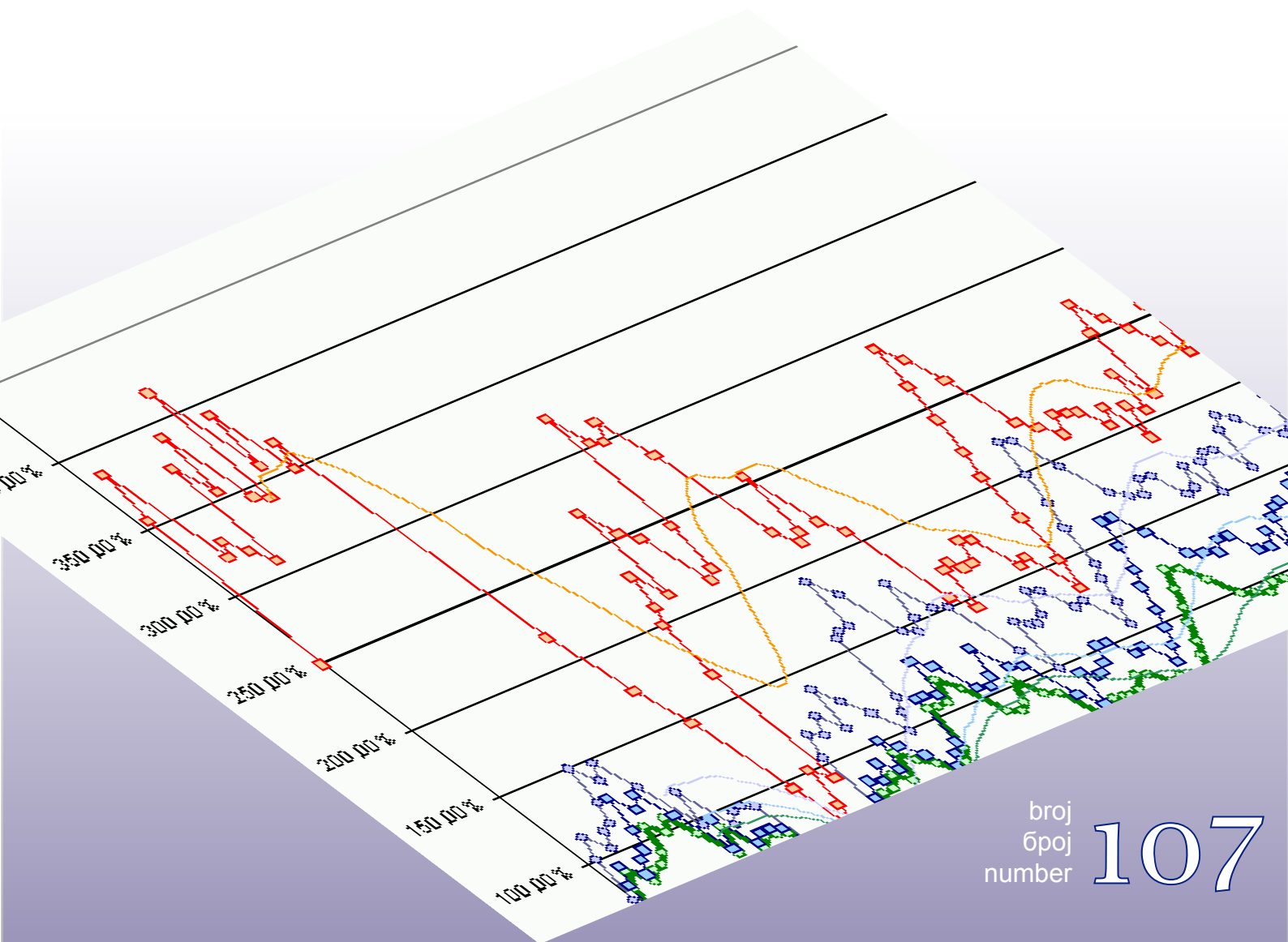




Macroeconomic Unit of the Governing Board of the Indirect Tax Authority

# *Oma Bilten*



broj  
број  
number **107**

## Uz ovaj broj

Prema preliminarnom izvještaju UNO po vrstama prihoda u mjesecu svibnju naplaćeno je bruto prihoda od neizravnih poreza 8,8% manje nego u istom mjesecu 2013. Kako su istodobno isplate povrata porasle za cca 17% pad neto prihoda u svibnju je iznosio 13,4%. Promatrano na razini razdoblja siječanj – svibanj 2014. rast bruto prihoda od neizravnih poreza je iznosio 102,8 mil KM ili 4,5%. Međutim, zbog rasta isplata povrata od 10,2% kumulativna neto naplata prihoda je porasla za 61,1 mil KM ili za 3,2%. Snažan rast prihoda u razdoblju sibanj - travanj bio je rezultat sljedećih faktora: (i) naplate značajnog iznosa zaostalih dugova po osnovu PDV-a i trošarina na pivo; (ii) porasta uvoza (pogotovo uvoza postrojenja iz Kine za investicije u energetskom sektoru); (iii) porasta osnovice za obračun PDV-a na uvoz usljed promjene carinskog režima kod nekih kompanija koje se bave unutaršnjom obradom; te (iv) povećanja zaliha duhana u očekivanju usvajanja izmjena Zakona o trošarinama. Povećanje uvoza, budući da se u jednom dijelu odnosilo na investicije i uvoz materijala radi izvoza gotovih proizvoda, nije bilo praćeno rastom domaće potrošnje. To je, s jedne strane, donijelo rast bruto priliva PDV-a, a s druge strane je rezultiralo povećanim zahtjevima za povrate PDV-e i slabijim prilivom PDV-e po prijavama. Utjecaj poplava, koje su se desile 15.5.2014., na naplatu prihoda od neizravnih poreza u svibnju 2014. nije bio značajan iz nekoliko razloga. Prvo, efekti na prihode na uvoz zbog rokova plaćanja carinskog duga mogli su se osjetiti tek posljednjih nekoliko dana mjeseca svibnja. Drugo, efekti smanjene potrošnje poplavljenih područja u drugom dijelu mjeseca će biti evidentni tek u lipnju nakon podnošenja PDV prijave za mjesec maj. Poređenje kumulativne naplate prihoda na uvoz u svibnju 2014. sa istim mjesecom 2013. ukazuje na zaključak da je pad prihoda nastupio oko 10. u mjesecu, kada se podnose prijave PDV-a i trošarina. Pad naplate u navedenom razdoblju rezultat je (i) netiranja PDV-a na uvoz iz aprila PDV-om na domaću potrošnju iz istog mjeseca i (ii) smanjene uplate domaće trošarine zbog generalnog remonta Rafinerije. Pad prihoda od naplate trošarina na duhan, kao treći razlog lošije naplate prihoda u svibnju 2014., je očekivan zbog više statističke osnovice iz svibnja 2013, kao rezultat gomilanja zaliha pred ulazak Hrvatske u EU.

dr.sc. Dinka Antić  
šef Odjeljenja

### Sadržaj:

Glavne determinante oscilacija mjesečne naplate prihoda od neizravnih poreza	2
Konsolidirani izvještaji	11

tehnička obrada : Sulejman Hasanović, IT suradnik  
lektor : Darija Komlenović, prof. anglistike

## Glavne determinante oscilacija mjesečne naplate prihoda od neizravnih poreza

(autor: dr.sc. Dinka Antić)

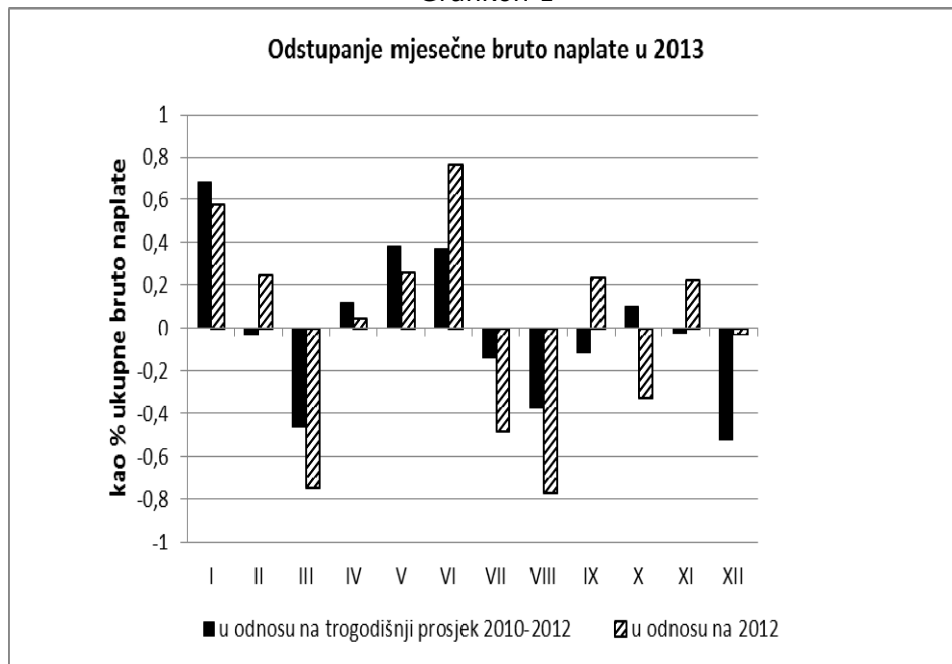
### METODOLOŠKA RAZMATRANJA

Projekcije prihoda od neizravnih poreza se, u načelu, zasnivaju na:

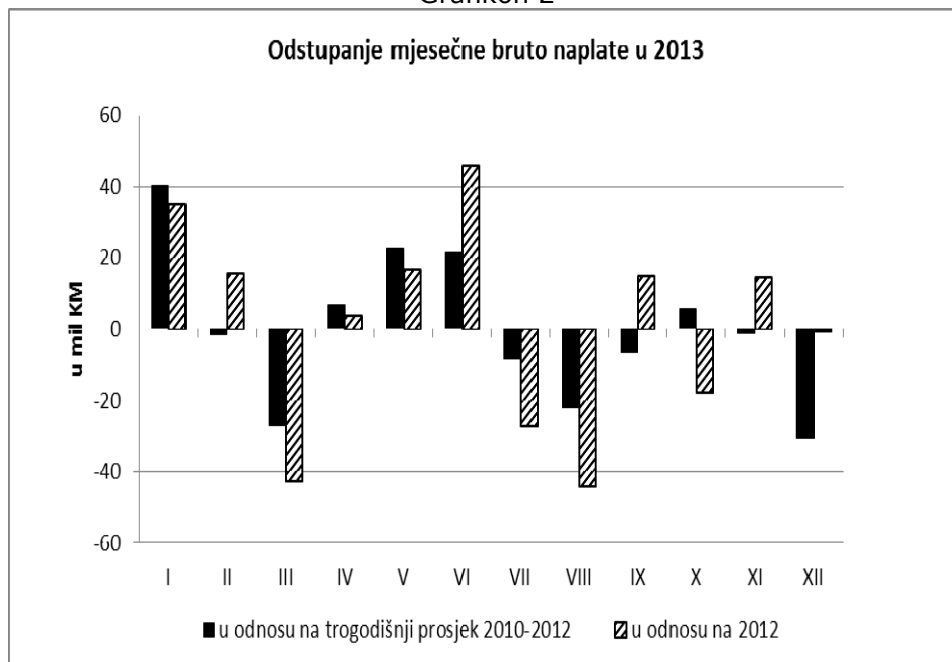
- 1) Projekcijama glavnih makroekonomskih agregata (BDP, potrošnja, investicije, uvoz, izvoz, cijene);
  - 2) Politikama neizravnih poreza koje će se realizirati u razdoblju na koji se odnosi projekcija;
  - 3) Tekućim trendovima i historijskim shemama naplate.
- 1) Metodološki je potrebno osigurati da dinamika i horizont projekcija prihoda odgovara dinamici i horizontu makroekonomskih projekcija. Mjesečne ili kvartalne oscilacije u kretanju glavnih makroekonomskih varijabli u velikoj mjeri determiniraju kvartalno ili mjesečno kretanje naplate prihoda. U tom smislu vrijedi pravilo da što je vremenski kraće razdoblje planiranja oscilacije u naplati su sve oštrije. Međutim, utjecaj sezone ili poslovnih ciklusa se, uglavnom, iznivelira na razini godine, kako u pogledu makroekonomskih kretanja, tako i u smislu naplate prihoda. Imajući u vidu taj zahtjev i kompleksnost modeliranja kvartalnih projekcija makroekonomskih agregata, praksa država je da objavljuju godišnje makroekonomske projekcije, iz čega proizilazi i praksa izrade godišnjih fiskalnih projekcija, uključujući i projekcije prihoda od neizravnih poreza. Takva praksa je i u skladu sa standardima EU, MMF-a i OECD u vezi sa izradom višegodišnjeg fiskalnog okvira i prezentacije godišnjih proračuna. Istovjetno praksi razvijenih država Direkcija za ekonomsko planiranje osigurava samo godišnje makroekonomske projekcije, što Odjeljenju omogućava izradu godišnjih projekcija prihoda od neizravnih poreza, u skladu sa obvezama iz Zakona o financiranju institucija BiH.
- 2) Izmjene politika oporezivanja dovode, s jedne strane, do prilagođavanja poslovnih politika obveznika i, s druge strane, do promjene ponašanja potrošača, prije najavljene izmjene politika i nakon primjene nove porezne politike. Promjene obrazaca ponašanja obveznika i potrošača se izravno reflektiraju na mjesečnu naplatu prihoda, proizvodeći odstupanja u odnosu na historijske vremenske serije podataka. Isti efekat proizvode i izmjene politika koje dovode do diferenciranog oporezivanje supstituta i izazivaju legalnu i nelegalnu poreznu evaziju. U posljednjih šest godina BiH je kontinuirano mijenjala politiku neizravnih poreza u području carina i oporezivanja duhana, što vremenske serije iz tog razdoblja čini nepouzdanim za mjesečne projekcije za naredne godine.
- 3) Historijske sheme naplate iz prethodnih godina su korisne za sagledavanje trendova, ali ne mogu biti jedini input za projekcije prihoda od neizravnih poreza. Kvartalno i mjesečno kretanje naplate prihoda od neizravnih poreza pod utjecajem različitih faktora podložno je snažnim oscilacijama, što historijske sheme naplate neizravnih poreza *de facto* čini neupotrebljivim za mjesečne i kvartalne projekcije.

Simulacija historijskih trendova na tekuću naplatu u 2013. je pokazala značajna odstupanja, vodeći zaključku da su vremenske serije nepouzdan faktor za izradu mjesečnih projekcija prihoda. Grafikon 1 i 2 pokazuju odstupanja stvarne naplate neizravnih poreza u 2013. u odnosu na mjesečnu distribuciju naplate u 2012., te u odnosu na trogodišnju prosječnu ponderiranu distribuciju naplate u razdoblju 2010-2012.

Grafikon 1



Grafikon 2



Na primjer, primjena trogodišnje prosječne ponderirane mjesečne distribucije naplate na ukupnu bruto naplatu u 2013. bi proizvela nominalne mjesečne suficite ili deficite u rasponu od -30 mil KM do +40 mil KM, dok bi primjena sheme naplate iz 2012. proizvela odstupanja na razini mjeseca od ± 45 mil KM.

## FAKTORI

Na nepredvidivost mjesečne naplate prihoda od neizravnih poreza u BiH utječe nekoliko faktora. Neki od njih su vezani za koncept PDV-a i kao takvi determiniraju način projektiranja prihoda u svim zemljama, dok su ostali vezani za specifičnosti određene zemlje, s obzirom na pravni okvir, administriranje porezima ili tržišnu strukturu ekonomije.

### *Koncept PDV-a*

- Svefazni karakter PDV-a: Iz temeljne karakteristike PDV-a kao svefaznog neto poreza na promet proizilazi da frakcioni karakter plaćanja PDV-a u svakoj fazi prometnog ciklusa snažno determinira mjesečnu naplatu PDV-a u svakoj državi. Pri tome, snažnije oscilacije mogu da pogode male i otvorene ekonomije, poput BiH, u fazi uvoza. Udio PDV naplaćenog pri uvozu u bruto naplati neizravnih poreza u 2014.g. je iznosio 42%. Oscilacije naplate PDV-a kod uvoza rezultat su dinamike planiranih investicija, koje podrazumijevaju veći uvoz opreme ili postrojenja, a koje ovise o dinamici financiranja i povlačenja kredita i drugim eksternim faktorima, poput pribavljanja građevinskih i drugih dozvola, licenci i odobrenja od različitih razina vlasti, okončanja tendera i drugih pravnih okolnosti, čiji nastanak se ne može precizno predvidjeti. Svefazni karakter PDV-a, za razliku od jednofaznog poreza na promet koji se ubirao u maloprodaji, znači i uključivanje proizvođača u sistem PDV-a. U odnosu na stabilnu sezonsku shemu maloprodaje, a time i naplate poreza na promet, ubiranje PDV-a u proizvodnim fazama ovisi o poslovnim planovima, ugovorenim poslovima, dinamici nabavki/uvoza od dobavljača, investicijama, karakteristikama grane privrede, pogotovo kad se radi o građevinarstvu i procesnim industrijama.
- Sistem lančanog odbitka ulaznog PDV-a: Iz osnovne definicije PDV-a kao neto svefaznog poreza na promet proizilazi da su oscilacije u naplati PDV-a determinirane i ostvarenjem prava na odbitak ulaznog PDV-a, dinamikom i načinom njegove realizacije (povrat ili porezni kredit). Navedena karakteristika značajno razlikuje shemu naplate PDV-a od sheme naplate poreza na promet, kod kojeg je uplata konačna.

### *Pravila za isplatu povrata i poreznih kredita*

Pravo koje je dano obveznicima da se odluče između povrata i poreznih kredita unosi neizvjesnost u bruto i neto naplatu PDV-a, ali i drugih neizravnih poreza, ukoliko se porezni krediti koriste za plaćanje obveza po osnovu carina, trošarina ili putarine. Vremenski horizont likvidiranja poreznih kredita je dug, što dovodi do toga da se veliki dio efekata promjene ponašanja obveznika, u smislu zaokreta prema poreznim kreditima, realizira tek u narednoj fiskalnoj godini. Drugo, nemoguće je anticipirati tempo likvidacije poreznih kredita tekućim poreznim obvezama, jer to ovisi o poslovnoj politici i budućim prodajama obveznika. Konačno, promjene u ponašanju obveznika se ne mogu unaprijed anticipirati ukoliko su motivirane PDV prijevarama.

Ubrzavanje zahtjeva za povrat može biti znak problema sa održavanjem likvidnosti kod nekih kompanija, koji su nepoznati fiskalnim vlastima, ali i signal za PDV prijevare. U svakom slučaju, fleksibilni rokovi isplate povrata (u BiH 30 i 60 dana) predstavljaju faktor koji snažno utječe na oscilacije neto naplate PDV-a na razini mjeseca ili kvartala. Naime, zahtjev za povrat iskazan za mjesec „t“ podnosi se u mjesecu „t+1“, a njegova realizacija može biti u mjesecu „t+2“ ili „t+3“, ukoliko se ne radi o pretežitom izvozniku, iz čega implicira da zahtjevi za povrat podnešeni u jednom kvartalu utječu na neto naplatu u drugom kvartalu.

Posebno pitanje su povrati PDV-a po osnovu međunarodnih projekata, budući da ispoljavanje efekata ovih projekata na prvom mjestu ovisi o dinamici ugovaranja projekata i realizacije

investicije u svim aspektima (financijskim, tehničkim, pravnim, kadrovskim). Drugo, efekti ovih projekata se ispoljavaju u dinamički različitim fazama i na različit način: prvo slijedi uplata PDV-a obveznika u međufazama projekta ili pri uvozu, čime se utječe na bruto naplatu PDV-a, da bi potom nakon odobrenja zahtjeva došlo do isplate povrata. Rokovi za isplatu povrata nisu propisani, što u cijelosti onemogućava anticipiranje povrata koji u značajnoj mjeri determiniraju neto naplatu PDV-a.

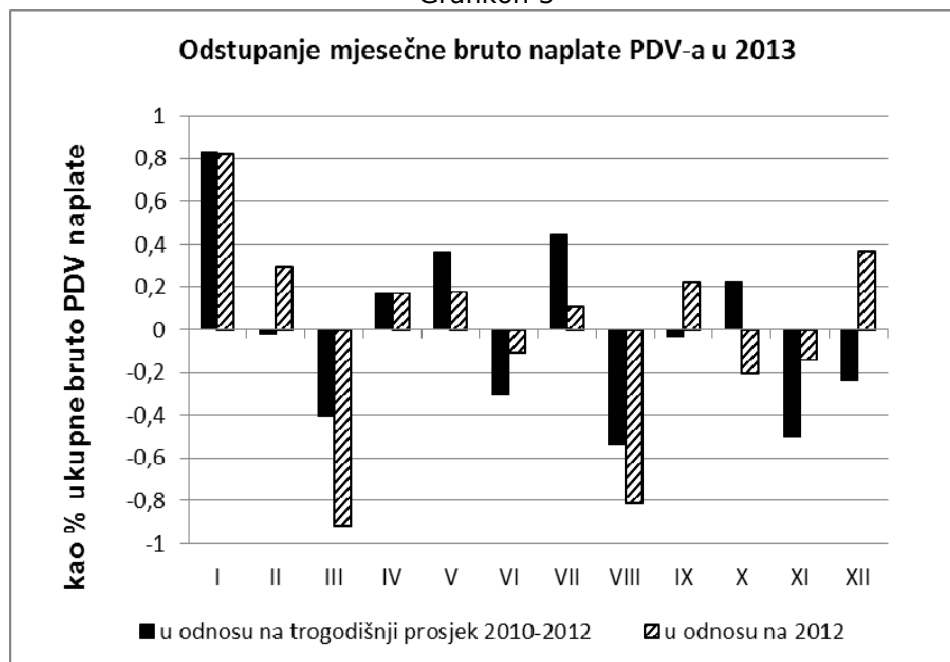
### Administriranje povratima

Shema naplate PDV-a, a time i ukupnih neizravnih poreza, je u velikoj mjeri određena dinamikom isplata povrata PDV-a, pogotovo u BiH u kojoj je PDV dominantan izvor prihoda, a povrati iznose minimalno cca 25% bruto naplate PDV-a.

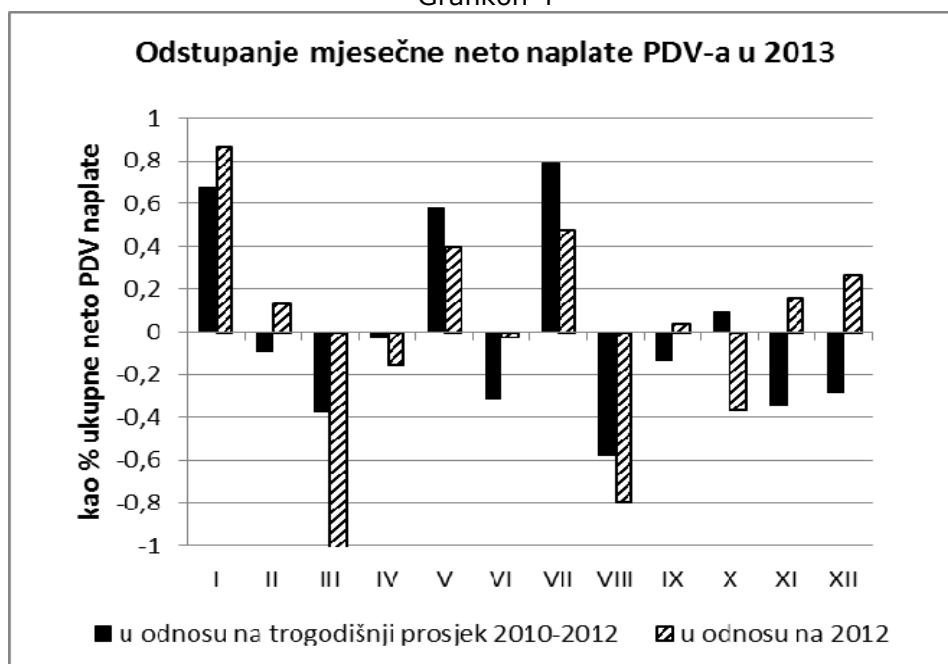
Dinamika odljeva je određena, s jedne strane, visinom uplata na JR, a sa druge strane (i) visinom i rokovima isplate povrata, (ii) visinom zahtjeva za povrat po međunarodnim projektima i (iii) visinom i rokovima za servisiranje vanjskog duga. Zakonom propisani rokovi isplate povrata PDV-a omogućavaju fleksibilno upravljanje odljevima sa JR od strane UNO. Međutim, UNO je dužna da vodi računa i o pravodobnom osiguranju sredstava za otplatu vanjskog duga. Da bi UNO udovoljila zakonskim obvezama (nesmetana otplata vanjskog duga i isplata povrata obveznicima u zakonskim rokovima) potrebno je pažljivo balansirati priljev i odljev sa JR po navedenim osnovama. Pomjeranje sheme povrata iz jednog u drugi mjesec, npr. iz razloga što se radi o jednom obvezniku sa velikim iznosom ili ukoliko dospijeva velika tranša vanjskog duga koja po roku dospijeva ima prioritet u odnosu na povrat, može u tekućem mjesecu povećati mjesečnu neto naplatu PDV-a i neizravnih poreza za nekoliko procenata, a u narednom mjesecu smanjiti.

Prikaz odstupanja mjesečne sheme neto i bruto naplate PDV-a u 2013. (Grafikoni 3 i 4) ukazuje da su (i) odstupanja su oštija nego kod ukupne naplate neizravnih poreza, što ukazuje na značaj ostalih prihoda (trošarina) i njihove sheme naplate, te (ii) da su razlike u odstupanjima između bruto i neto naplate PDV-a rezultat djelovanja sheme povrata PDV-a.

Grafikon 3



Grafikon 4



Na primjer, primjena trogodišnje prosječne ponderirane mjesečne distribucije naplate na bruto naplatu PDV-a u 2013. bi proizvela nominalne mjesečne suficite ili deficite u rasponu od -10 mil KM do +50 mil KM, dok bi primjena na neto naplatu PDV-a proizvela mjesečna odstupanja u rasponu od -20 mil KM do +30 mil KM.

### Tržišna struktura ekonomije

Istraživanja su pokazala da u svim zemljama manji broj velikih obveznika uplaćuje značajan dio prihoda od poreza<sup>1</sup>. Povezanost tržišne strukture i naplate prihoda u BiH je izrazito naglašeno u naftnoj i duhanskoj industriji, u kojoj dominira pet velikih obveznika. U cjelini, šest velikih obveznika, koji predstavljaju 0,01%<sup>2</sup> obveznika u 2013. je uplatilo 28,7% neto prihoda od neizravnih poreza, odnosno 11,7% PDV-a, 36,8% putarine i 73,8% trošarina (Tabela 1). Pri tome, samo dvije duhanske kompanije uplate 60% od ukupno naplaćenih trošarina na duhan.

Tabela 1 Udio naftne i duhanske industrije u prihodima od neizravnih poreza (2013)

	naftna industrija	duhanska industrija	ukupno
putarina	36,8%	0,0%	36,8%
trošarine	16,4%	57,4%	73,8%
PDV	5,6%	6,1%	11,7%
ukupni neizravni porezi	9,9%	18,8%	28,7%

- Naftna industrija

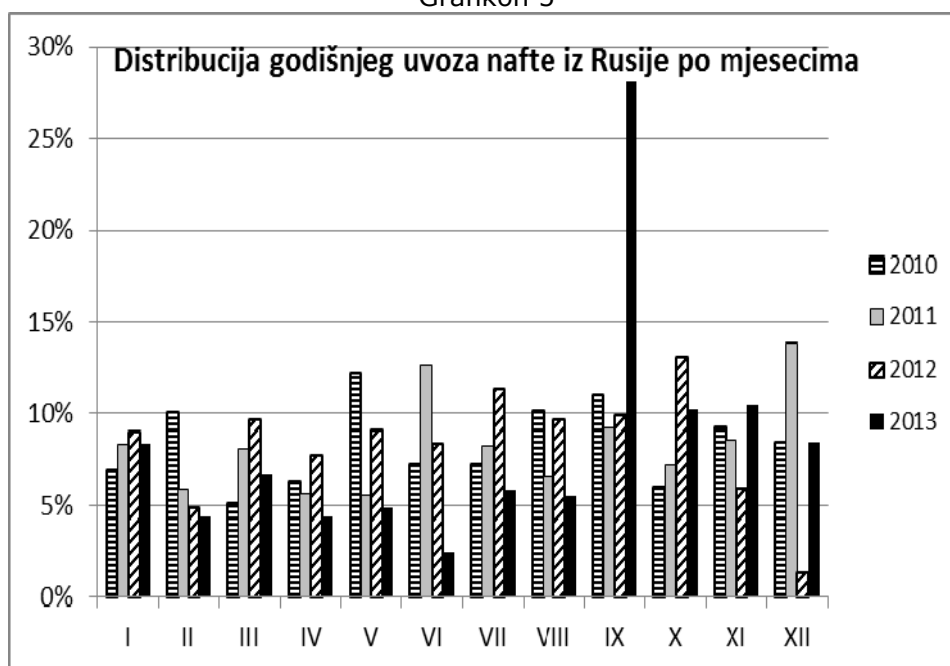
Domaća naftna industrija, koju predstavlja samo jedan obveznik, uplati skoro 10% prihoda od neizravnih poreza. S obzirom na udjele u prihodima od putarine (36,8%) i trošarina (16,4%) može

<sup>1</sup> Prema istraživanjima MMF-a (Ebrill et.al., „The Modern VAT“, p. 118) oko 0,5% kompanija u zemljama u razvoju koje su bile predmet istraživanja uplaćuje najmanje 45% prometa u zemlji, a time i poreza koji se obračunavaju na promet dobara i usluga.

<sup>2</sup> Broj je izračunat u odnosu na broj PDV obveznika na dan 31.12.2013.

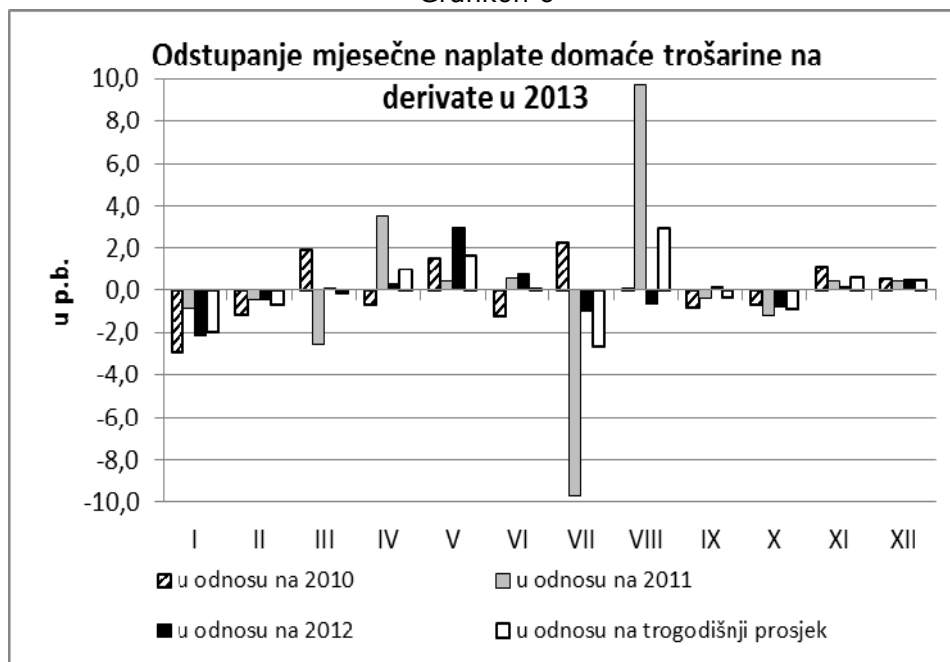
se zaključiti da mjesečne sheme naplate putarine i trošarina uveliko ovise o poslovnoj politici samo jednog obveznika.

Grafikon 5



Budući da se radi o procesnoj industriji za naplatu prihoda su značajane odluke o remontu Rafinerije. Distribucija godišnjeg uvoza nafte<sup>3</sup> iz Rusije po mjesecima (Grafikon 5) ukazuje na snažne oscilacije, koje se dalje reflektiraju na naplatu svih vrsta prihoda od neizravnih poreza.

Grafikon 6



<sup>3</sup> Izvor: Agencija za statistiku BiH

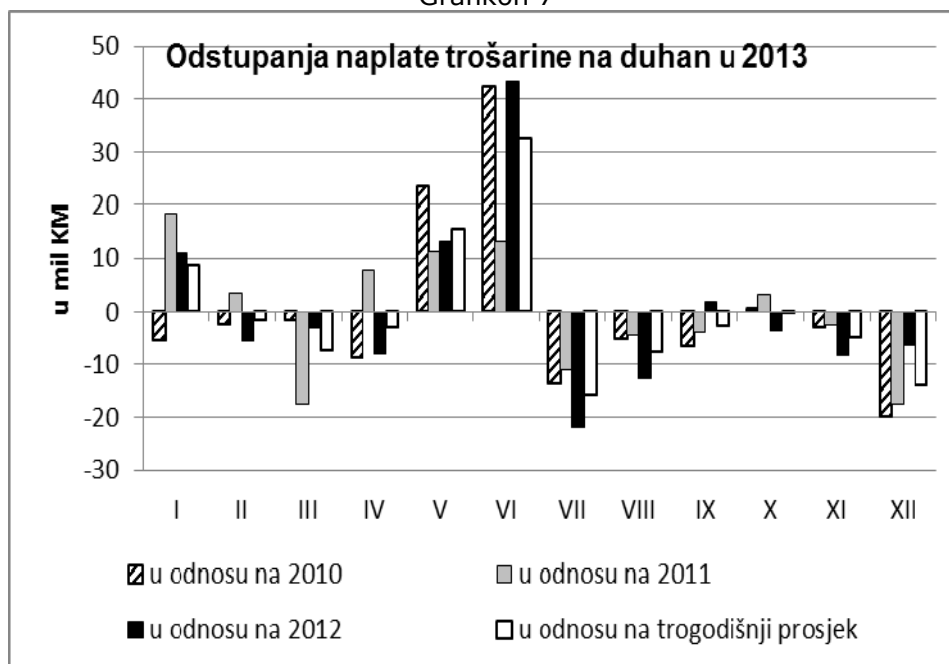


U vrijeme remonta, koji obično traje do mjesec i pol dana, drastično se smanjuje uvoz. Smanjenje uvoza nafte dovodi do smanjenja naplate carine i PDV kod uvoza, što se, potom, odražava na naplatu domaćeg PDV-a u narednom mjesecu, koja ovidi o raspoloživim zalihama derivata. Nakon izvršenog remonta dolazi do snažnog rasta uvoza nafte, a time i rasta PDV na uvoz, koji premašuje obaveze za PDV u zemlji, što dovodi do pojave povrata. Domaća naftna industrija se redovito opredjeljuje za korištenje poreznog kredita kojim se izmiruju obaveze po osnovu trošarina (Grafikon 6) i putarine. Momenat korištenja kredita je povezan sa momentom donošenja rješenja UNO. Iz svega se može zaključiti da odluka o remontu Rafinerije proizvodi „domino efekat“ na mjesečnu naplatu carina, bruto i neto PDV-a, trošarina i putarine, koji je nemoguće unaprijed anticipirati.

- Duhanska industrija

Mjesečne oscilacije naplate trošarina na duhan u protekle četiri godine bile su pod snažnim utjecajem poslovnih politika velikih duhanskih kompanija pred povećanje posebne trošarine, dok su na shemu naplate u 2013. utjecale i poslovne politike uvoznika cigareta iz Hrvatske, koje čine oko 30% tržišta, pred ulazak Hrvatske u EU. Rapidno sužavanje regularnog tržišta duhana je dovelo do pooštavanja tržišne utakmice između uvoznih kompanija, u segmentu cijena i plasmana pojedinih brendova cigareta, te između uvoznih kompanija i domaće duhanske industrije u segmentu prodaje rezanog duhana. Sve to je rezultiralo snažnim mjesečnim oscilacijama naplate.

Grafikon 7



Primjena trogodišnje prosječne ponderirane mjesečne distribucije naplate trošarina na duhan na naplatu u 2013. bi proizvela nominalne mjesečne suficite ili deficite u rasponu od -16 mil KM do +33 mil KM, dok bi primjena sheme naplate trošarina na duhan iz 2012. na naplatu u 2013. proizvelo mjesečne suficite i deficite u rasponu od -22 mil KM do +43 mil KM (Grafikon 7).

## NAJBOLJA PRAKSA ODABRANIH DRŽAVA

Analizirali smo načine izvještavanja o mjesečnoj naplati prihoda od neizravnih poreza na uzorku kojeg čine nekoliko razvijenih članica EU i države u okruženju.

**Hrvatska**<sup>4</sup> svaki mjesec, između ostalog, objavljuje i mjesečna izvršenja naplate svih javnih prihoda, uključujući i izvršenja svih vrsta neizravnih poreza. Mjesečni izvještaj je strukturiran na način da *de facto* predstavlja statistički pregled koji sadrži sljedeće kolone:

- godišnja naplata prihoda u prethodne tri godine
- naplata prihoda u kvartalu posljednje godine koja služi za poređenje sa istim kvartalom tekuće godine
- projekcija naplate za tekuću godinu
- naplata u kvartalima tekuće godine
- naplata u mjesecu tekuće godine za koji se daje izvještaj
- kumulativna naplata u tekućoj godini
- izvršenje kumulativne naplate u tekućoj godini u odnosu na godišnje projekcije za tekuću godinu.

**Srbija**<sup>5</sup> u okviru mjesečnih biltena daje izvještaje o izvršenju glavnih vrsta prihoda od direktnih i neizravnih poreza. Mjesečni izvještaji predstavljaju statistički niz konsolidiranog godišnjeg izvršenja prihoda u Srbiji u razdoblju 2005-2013, sa sljedećim kolonama za izvještavanje za 2014:

- godišnja naplata prihoda u razdoblju 2005-2012
- naplata prihoda u mjesecu za koji se daje izvještaj u 2013
- ukupna godišnja naplata u 2013
- naplata za izvještajni mjesec u 2014
- mjesečni indeks naplate 2014/2013.

Mjesečni izvještaji ne sadrže plan/projekcije prihoda, a time ni poređenje tekuće naplate u odnosu na njih.

Srbija objavljuje i kvartalna izvršenja prihoda u kojima daje uporedne podatke o kvartalnoj i kumulativnoj naplati u prethodnoj i tekućoj godini, uz izračun indeksa rasta. Kvartalni izvještaji ne sadrže podatke o projekcijama i planu naplate.

**Velika Britanija**<sup>6</sup> redovito objavljuje detaljne izvještaje o naplati neizravnih poreza, sa posebnim naglaskom na analitiku naplate PDV-a, koja je prikazana u jedinstvenom izvještaju (domaći PDV – bruto, povrati i neto; PDV na uvoz). Svaki mjesec se daje statistički pregled naplate PDV-a po svim navedenim kategorijama u prethodnih pet godina, dok se za posljednju godinu daju i mjesečni iznosi po svim kategorijama<sup>7</sup>. Na kraju izvještaja se prikazuje naplata u tekućoj godini po mjesecima za svaku od navedenih kategorija. U izvještaju osim statističkih podataka nisu navedene projekcije ili planovi, nisu data nikakva poređenja tekuće mjesečne naplate sa naplatom u istom mjesecu prethodne godine, niti u odnosu na projekcije/plan.

**Španjolska**<sup>8</sup> redovito objavljuje detaljne mjesečne izvještaje o naplati prihoda od izravnih i neizravnih poreza, sa kratkim analizama. Mjesečni izvještaji sadrže samo mjesečnu naplatu tekuće u odnosu na prethodnu godinu po svim vrstama prihoda, te indeks izvršenja na razini mjeseca. U izvještajima se ne daju nikakvi kumulativni podaci, niti poređenja kumulativne naplate, kao ni informacije o projekcijama i planovima i njihovom izvršenju.

<sup>4</sup> Izvor: Ministarstvo financija Hrvatske

<sup>5</sup> Izvor: Ministarstvo finansija Srbije

<sup>6</sup> Izvor: HMRC

<sup>7</sup> Napomena: Forma izvještaja je slična formi koju koristi Centralna banka BiH za pregled ekonomske statistike.

<sup>8</sup> Izvor: Agencia Tributaria

**Njemačka**<sup>9</sup> svaki mjesec objavljuje izvještaje o izvršenju prihoda koji uključuje prihode koje naplaćuju federalna razina vlasti i savezne pokrajine. Mjesečni izvještaj, npr. za 2014, sadrži za svaku vrstu prihoda od neizravnih poreza sljedeće kolone:

- naplata u izvještajnom mjesecu 2014
- indeks rasta mjesečne naplate u 2014 u odnosu na isti mjesec 2013
- kumulativna naplata 2014
- indeks rasta kumulativne naplate u 2014 u odnosu na isti razdoblje 2013
- procjene godišnje naplate za 2014
- procijenjeni rast u 2014 u odnosu na 2013.

Procjene godišnje naplate vrši Radna grupa za procjenu poreznih prihoda. Za mjesečno izvještavanje u 2014. uzete su procjene Radne grupe iz studenog 2013.

## ZAKLJUČAK

Analiza problematike mjesečnog planiranja naplate prihoda od neizravnih poreza je ukazala na sljedeće činjenice:

- sužavanje planskog horizonta naplate prihoda sa standardnog godišnjeg horizonta zahtijeva i razradu makroekonomskih projekcija za identičan vremenski horizont planiranja;
- simulacija izvršena na naplati iz 2013, koja je podrazumijevala kreiranje mjesečne distribucije naplate prihoda iz raspoloživih jednogodišnjih historijskih serija podataka i trogodišnjih ponderiranih mjesečnih distribucija, pokazala je velika mjesečna odstupanja u odnosu na stvarnu shemu naplate, iz čega proizilazi zaključak da vremenske serije podataka nisu pouzdan osnov za mjesečno planiranje prihoda;
- analiza je ukazala na faktore koji utječu na velike i nepredviđene mjesečne oscilacije, od kojih su najvažniji koncept PDV-a, administriranje povratima i utjecaj poslovne politike malog broja obveznika na veliki dio naplaćenih prihoda.

Iz analize najbolje prakse mjesečnog izvještavanja u odabranim razvijenim članicama EU i najvažnijim državama u okruženju može se zaključiti da države ne prakticiraju mjesečno planiranje prihoda, niti praćenje tekuće naplate u odnosu na plan. Projekcije i procjene prihoda, u slučaju Njemačke i Hrvatske, koriste se u izvještajima samo kao fiskalni ciljevi kojima treba težiti, a ne kao standard efikasnosti naplate. Njemačka praksa je pokazala da se kao ciljne projekcije uzimaju procjene posebnog tijela vlade koje se bavi projekcijama poreznih prihoda.

<sup>9</sup> Izvor: Bundes Finanz Ministerium

Banja Luka: Bana Lazarevića, 78 000 Banja Luka, Tel/fax: +387 51 335 350, E-mail: oma@uino.gov.ba  
Sarajevo: Đoke Mazalića 5, 71 000 Sarajevo, Tel:+387 33 279 553, Fax:+387 33 279 625, Web: www.oma.uino.gov.ba

## Konsolidirani izvještaji

### Tabela 1 (Konsolidirani izvještaj: Opća vlada)

Konsolidirani izvještaj uključuje:

- prihode i rashode proračuna institucija BiH,
- prihode i rashode proračuna FBiH, županija, županijskih direkcija za ceste, općina i fondova u FBiH,
- prihode i rashode proračuna RS\*, direkcija za putove/autoputove, općina i fondova u RS,
- prihode i rashode proračuna BD i fondova u BD.

### Tabela 2 (Konsolidirani izvještaj: JR, Institucije BiH, entiteti)

Konsolidirani izvještaj uključuje:

- prihode od neizravnih poreza koje prikuplja Uprava za neizravno oporezivanje na Jedinstveni račun,
- transfere sa Jedinstvenog računa UNO,
- prihode i rashode proračuna institucija Bosne i Hercegovine,
- prihode i rashode proračuna Federacije BiH,
- prihode i rashode proračuna Republike Srpske\*

Izvještaj ne uključuje neusklađene prihode prikupljene na JR UNO.

*\*Obuhvaćeno: (A) proračun Republike i vanproračunska sredstva evidentirana u Glavnoj knjizi trezora RS, (B) ukupno ino-zaduženje za projekte koji se realizuju preko općina i preduzeća, (C) podatke korisnika proračuna Republike koji imaju vlastite bankovne račune (uključujući i neke jedinice za implementaciju ino-projekata formirane pri ministarstvima).*

**Preliminarni izvještaj: Opća vlada, kv 1 2014**

(u mil KM)	Kv 1
<b>Ukupni prihodi</b>	<b>2.652,8</b>
Porezi	1.352,3
Izravni porezi	241,6
Porezi na dohodak i dobit	212,7
Porezi na plaću i radnu snagu	2,5
Porez na imovinu	26,3
Neizravni porezi	1.109,1
Ostali porezi	1,6
Doprinosi za socijalno osiguranje	961,1
Grantovi	15,5
Grantovi od stranih vlada i međunarodnih organizacija	14,6
Transferi	0,9
Neporezni prihodi	323,8
<b>Ukupni rashodi</b>	<b>2.656,8</b>
Tekući rashodi	2.596,3
Bruto plaće i naknade zaposlenih	797,9
Izdaci za materijal i usluge	462,2
Doznake na ime socijalne zaštite	1.095,0
Izdaci za kamate	40,6
Izdaci po osnovu kamata u inozemstvu	21,5
Izdaci po osnovu kamata u zemlji	19,1
Subvencije	37,1
Donacije, transferi	99,5
Drugi rashodi	64,0
Neto izdaci za nefinancijsku imovinu	60,5
Izdaci za nefinancijsku imovinu	66,2
Primici od nefinancijske imovine	5,7
<b>Bruto/Neto operativni bilans (prihodi minus tekući rashodi)</b>	<b>56,5</b>
<b>Neto pozajmljivanje/zaduživanje (ukupni prihodi minus ukupni rashodi)</b>	<b>-4,0</b>
<b>Neto financiranje = (Minus) Neto pozajmljivanje/zaduživanje</b>	<b>-48,3</b>

Tabela 1

**Preliminarni izvještaj: BiH Institucije, entiteti i JR , I-IV 2014**

<i>(u mil KM)</i>	I	II	III	IV	Ukupno
<b>Ukupni prihodi</b>	<b>441,3</b>	<b>457,7</b>	<b>544,0</b>	<b>582,7</b>	<b>2.025,7</b>
Porezi	414,6	411,3	426,0	459,4	1.711,3
Izravni porezi	23,5	27,5	56,6	42,8	150,3
Porezi na dohodak i dobit	22,8	26,6	55,6	41,7	146,7
Porez na imovinu	0,7	0,8	1,0	1,1	3,6
Neizravni porezi (neto)	391,0	383,8	369,2	415,3	1.559,2
PDV	245,3	257,5	240,3	251,8	995,0
Trošarine	109,5	86,3	86,6	115,6	397,9
Putarina	22,2	20,6	20,2	27,1	90,2
Carine	12,8	18,3	20,7	19,3	71,1
Ostali neizravni porezi	1,1	1,1	1,4	1,4	5,0
Ostali porezi	0,1	0,0	0,2	1,4	1,7
Doprinosi za socijalno osiguranje	0,0	0,0	0,0	0,0	0,0
Grantovi	1,7	0,4	7,9	0,5	10,6
Grantovi od stranih vlada i međunarodnih organizacija	1,7	0,4	7,8	0,2	10,1
Transferi	0,0	0,0	0,1	0,3	0,4
Neporezni prihodi	25,0	46,0	110,1	122,7	303,9
<b>Ukupni rashodi</b>	<b>416,4</b>	<b>449,2</b>	<b>421,2</b>	<b>442,1</b>	<b>1.728,8</b>
Tekući rashodi	414,4	435,5	416,5	434,1	1.700,5
Bruto plaće i naknade zaposlenih	124,7	126,6	130,5	125,6	507,3
Izdaci za materijal i usluge	12,9	30,8	30,9	26,5	101,1
Doznake na ime socijalne zaštite	52,5	54,1	65,3	53,6	225,5
Izdaci za kamate	5,9	10,4	17,3	9,4	43,0
Izdaci po osnovu kamata u inozemstvu	2,4	7,9	10,1	5,9	26,4
Izdaci po osnovu kamata u zemlji	3,4	2,5	7,2	3,5	16,6
Subvencije	2,1	6,5	5,1	8,3	22,0
Donacije, transferi (uključujući transfere sa JR**)	211,1	200,7	161,9	207,8	781,5
Drugi rashodi	5,2	6,4	5,6	2,9	20,1
Neto izdaci za nefinancijsku imovinu	2,0	13,6	4,6	8,0	28,3
Izdaci za nefinancijsku imovinu	2,2	14,2	5,0	8,7	30,1
Primici od nefinancijske imovine	0,1	0,6	0,4	0,8	1,9
<b>Bruto/Neto operativni bilans (prihodi minus tekući rashodi)</b>	<b>26,9</b>	<b>22,2</b>	<b>127,5</b>	<b>148,6</b>	<b>325,2</b>
<b>Neto pozajmljivanje/zaduživanje (uk. prihodi minus ukupni rashodi)</b>	<b>24,9</b>	<b>8,5</b>	<b>122,9</b>	<b>140,6</b>	<b>296,9</b>

\*\* transferi sa JR uključuju nekonsolidovane transfere BD, županijama, općinama, fondovima i direkcijama za ceste

Tabela 2