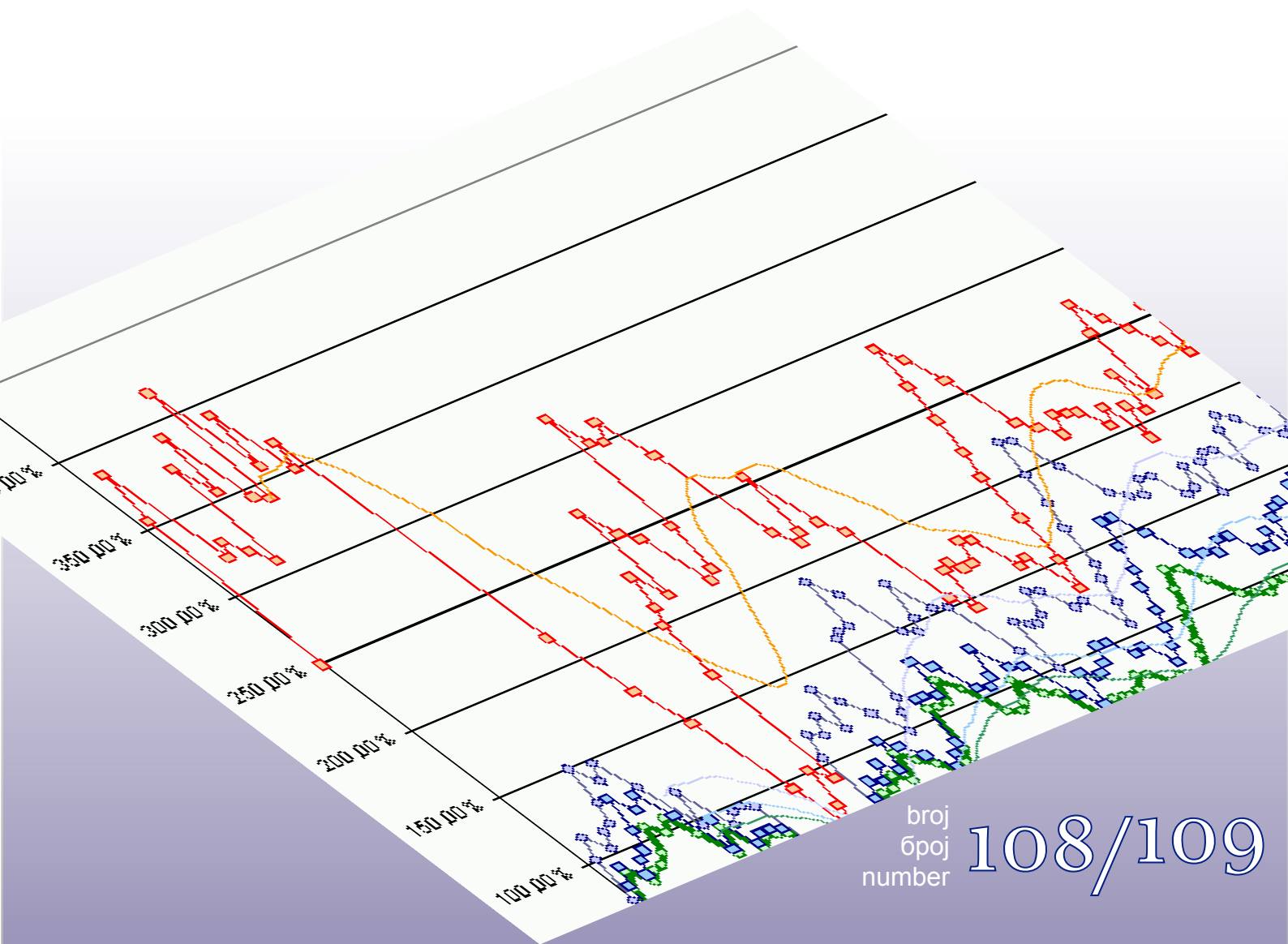




Macroeconomic Unit of the Governing Board of the Indirect Tax Authority

Oma Bilten

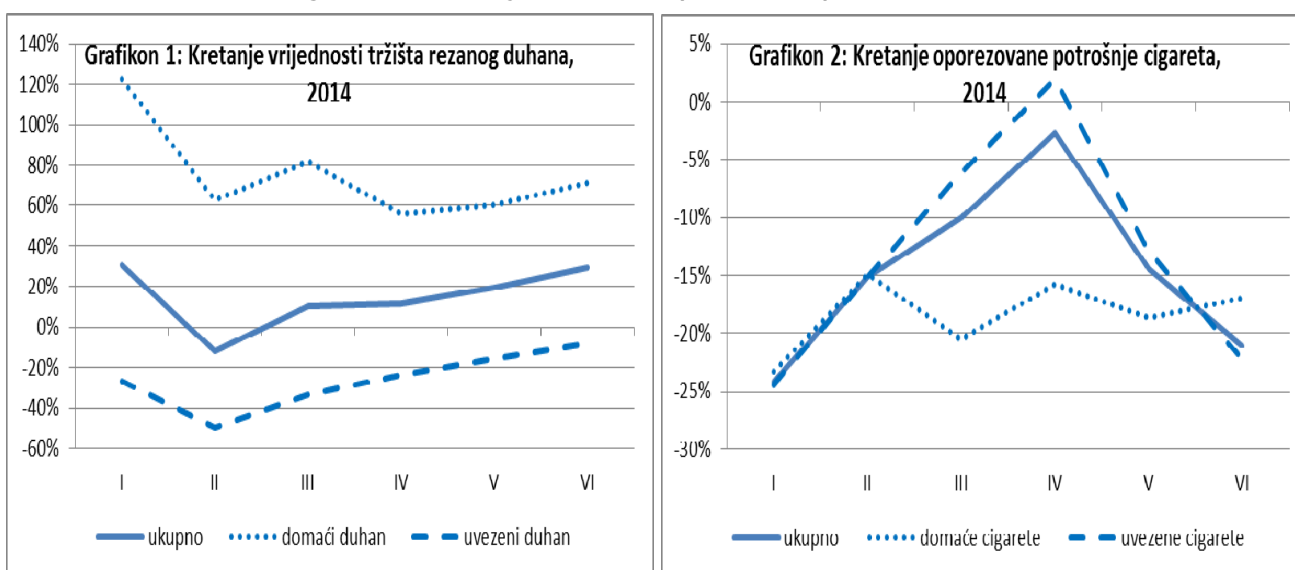


broj
број
number

108/109

Uz ovaj broj

Katastrofalne poplave koje su zadesile BiH u svibnju 2014. predstavljale su povod za izvanredno revidiranje projekcija prihoda od neizravnih poreza, koje predstavljamo u ovom broju Biltena. Očekuje se da će se negativni efekti poplava na naplatu prihoda dijelom ublažiti povećanjem prihoda na duhan, kao rezultat primjene nove trošarinske politike, čiji su osnovni elementi prikazani u članku o projekcijama. Zanimljivo je analizirati kretanja na tržištu duhana koja prethode momentu prelaska na novu trošarinsku politiku. U projekcijama je istaknuto da će realnija poređenja naplate prihoda od trošarina na cigarete biti moguća tek od rujna 2014., kada se neutraliziraju oscilacije iz 2013. uzrokovane ulaskom Hrvatske u EU. Međutim, već sada bi se mogla dati ocjena kretanja na tržištu rezanog duhana koja su relevantna za primjenu izmjena Zakona o trošarinama. U prvih šest mjeseci vrijednost regularnog tržišta rezanog duhana je porasla za 29%. Indikativno je da je regularno tržište domaćeg duhana poraslo čak za 71,2%, dok se tržište uvezenog duhana smanjilo za 8,2% (Grafikon 1).



Porast evidentiran kod domaćeg duhana predstavlja gomilanje zaliha pred povećano oporezivanje rezanog duhana, ali i potencijalni izvor porezne evazije, s obzirom da je kontrolu kod prelaska na novi režim oporezivanja teško efikasno sprovesti zbog velikog broja obveznika. Evidentiran je i ogroman porast uvoza papirića za savijanje cigareta, pogotovo za strojnu proizvodnju cigareta, što je kontradiktorno konstantnom smanjenju oporezovane domaće proizvodnje cigareta (Grafikon 2).

dr.sc. Dinka Antić
šef Odjeljenja

Sadržaj:

Revidirane projekcije prihoda od neizravnih poreza u razdoblju 2014-2017.g.	2
Konsolidirani izvještaji	11

tehnička obrada : Sulejman Hasanović, IT suradnik
lektor : Darija Komlenović, prof. anglistike

Revidirane projekcije prihoda od neizravnih poreza u razdoblju 2014-2017.g.

I PRETPOSTAVKE

Revidirane projekcije prihoda od neizravnih poreza za razdoblje od 2014. do 2017. godine bazirane su na sljedećim postavkama:

- Revidiranim prognozama makroekonomskih pokazatelja Direkcije za ekonomsko planiranje (DEP) za pomenuto razdoblje;
- Politici trošarina na duhan, u primjeni od 01.07.2014., koja uključuje sljedeće:
 - Kontinuirano godišnje povećanje specifične trošarine na cigarete u visini od 0,15 KM po paklici;
 - Uvođenje specifične trošarine na rezani duhan u visini od 78 KM/kg u drugom polugodištu 2014.g.;
 - Usklađivanje rasta specifične trošarine na duhan sa rastom trošarinskog opterećenja cigareta od 2015.g.
- Tekućim trendovima u naplati prihoda od neizravnih poreza.

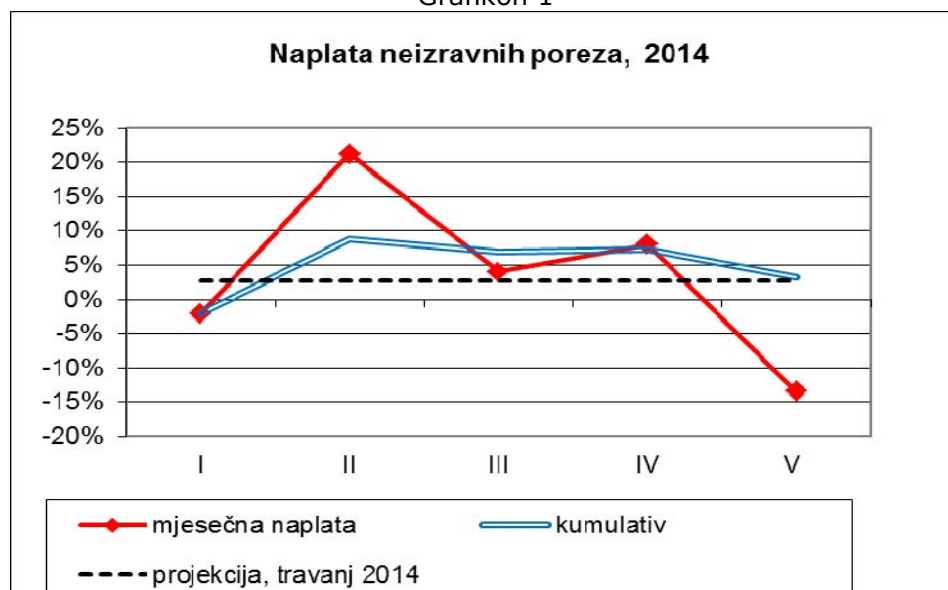
Osnovni scenarij projekcija uključuje gore navedene pretpostavke, a programski uključuje i procjenu efekata uvođenja diferencirane trošarine na pivo.

II TEKUĆI TRENDVI NAPLATE

2.1. Naplata u razdoblju siječanj – svibanj 2014

Prema preliminarnom izvještaju Uprave za neizravno oporezivanje (UNO) po vrstama prihoda u mjesecu svibnju 2014. naplaćeno je za 8,8% manje bruto prihoda od neizravnih poreza nego u istom mjesecu 2013. Kako su istovremeno isplate povrata porasle za cca 17% pad neto prihoda u svibnju 2014. je iznosio 13,4%. Promatrano na razini razdoblja siječanj – svibanj 2014. rast bruto prihoda od neizravnih poreza je iznosio 102,9 mil KM ili 4,5%. Međutim, zbog rasta isplata povrata od 10,2% kumulativna neto naplata prihoda je porasla za 61,1 mil KM ili za 3,2%.

Grafikon 1

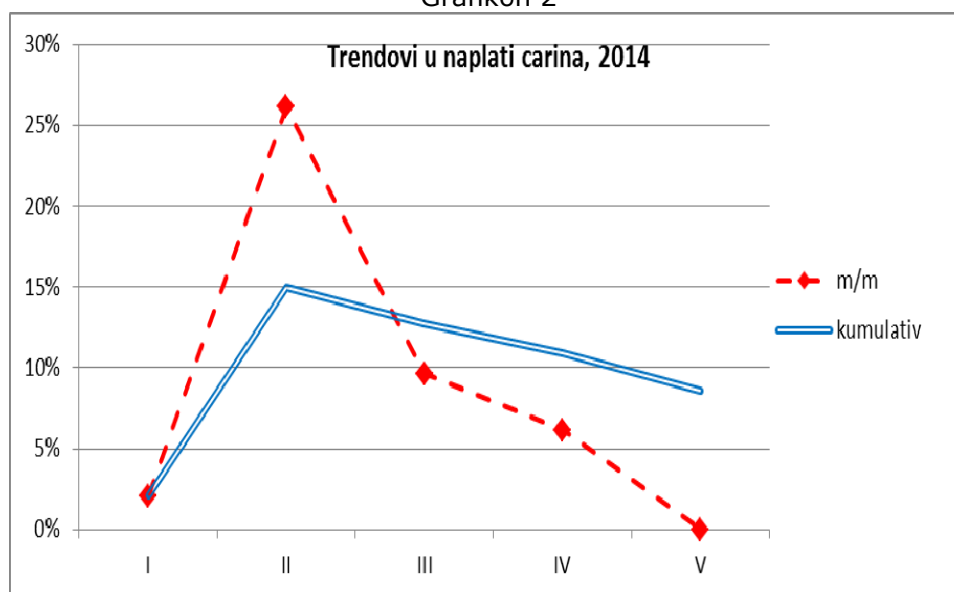


Kumulativni neto rast od 3,2% je za 0,5 p.p. veći od godišnjih projekcija prihoda od neizravnih poreza iz travnja 2014. (Grafikon 1).

Carine

Nakon duljeg razdoblja pozitivnog rasta prihoda od carina, uzrokovanog ulaskom Hrvatske u EU i snažnim rastom uvoza iz trećih zemalja (Kina), u svibnju je došlo do stagnacije u naplati prihoda, što je dovelo do usporavanja rasta kumulativne naplate, od maksimalnih 15%, zabilježenih u veljači 2014., na 8,6% u svibnju (Grafikon 2). I pored toga može se zaključiti da je ostvareni rast prihoda od carina od 7 mil KM značajan, s obzirom na sve manji udio u strukturi prihoda od neizravnih poreza.

Grafikon 2



PDV

U svibnju 2014. zabilježeni su negativni trendovi u naplati PDV-a. Pad neto PDV prihoda je iznosio 10,7%, kao rezultat kumulativnog efekta pada bruto naplate PDV-a od 4,4% i rasta povrata od 17%. Ipak, na razini pet mjeseci neto naplata PDV-a se zadržala na stabilnih 3,7%, što je za 0,6 p.p. iznad travanjskih godišnjih projekcija za 2014. Može se očekivati i veći rast naplate PDV-a s obzirom da će veći dio od neusklađenih 11,5 mil KM prihoda nakon procesa usklađivanja uplata sa prijavama PDV-a biti pripisan prihodima od PDV-a.

Pozitivni trendovi u naplati PDV u prvih pet mjeseci 2014. su rezultat snažne naplate bruto prihoda kod uvoza u prva četiri mjeseca i naplate zaostalih dugova. Pad prihoda u svibnju je bio očekivan, zbog odloženog efekta povrata PDV-a koji potječe iz uvoza sirovina koje se koriste za proizvodnju za izvoz¹ i uvoza opreme za investicije². Primjetan je silazni trend kumulativne naplate PDV-a na uvoz, koji je rezultat pada uvoza u posljednja dva mjeseca.

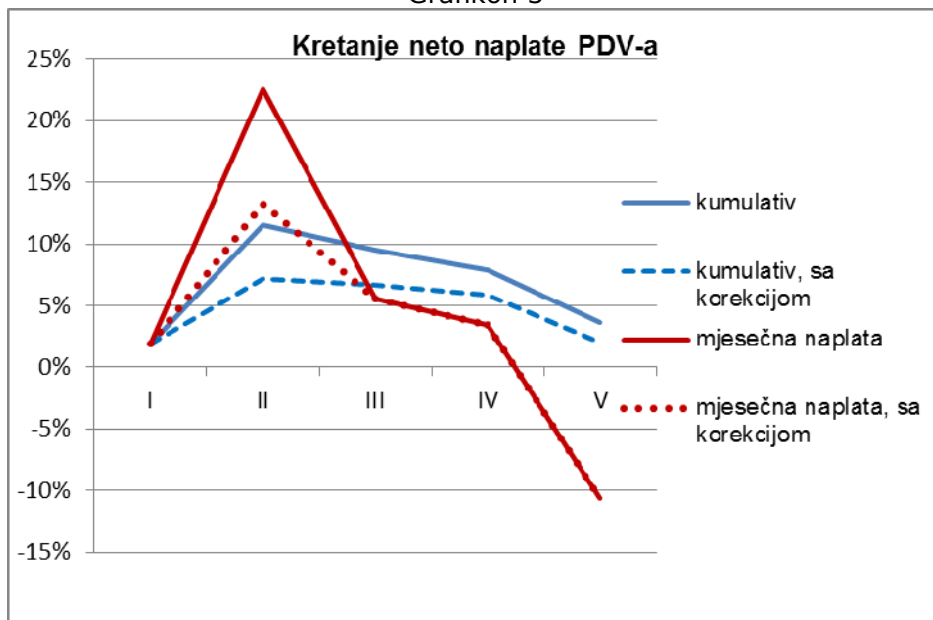
Pozitivni trend PDV-a naplaćenog u zemlji u prethodnih pet mjeseci *de facto* je rezultat naplate zaostalih dugova početkom godine. Isključivanjem efekta naplate dugova stvarni trend naplate PDV-a u zemlji je konstantno negativan ili tek neznatno pozitivan, što ukazuje na smanjenje

¹ Radi se o promjeni carinskog režima kod nekih kompanija koje se bave unutarnjom obradom.

² Radi se o uvozu postrojenja iz Kine za investicije u energetske sektor (TE Stanari)

oporezive potrošnje u zemlji. Korekcijom ukupne neto naplate PDV-a za iznos starih dugova rast neto PDV-a za prvih pet mjeseci pada na 2% (Grafikon 3).

Grafikon 3



U razdoblju siječanj-svibanj 2014. zabilježen je rast povrata PDV-a od 10,1%. U odnosu na isto razdoblje 2013. obveznicima je isplaćeno više povrata za 35,7 mil KM, a po osnovu međunarodnih projekata 6 mil KM. U prvih pet mjeseci došlo je do daljnjeg pogoršanja omjera povrata u odnosu na bruto naplatu PDV-a. Udio povrata u bruto naplati je za 2 p.p. veći nego u 2013, a u odnosu na prosječni ponderirani udjel povrata u bruto naplati PDV-a u razdoblju 2008-2013 je veći za 3,8 p.p. Imajući u vidu da je prema podacima UNO za prvih pet mjeseci izvoz pao za 0,5% rast povrata obveznicima može biti rezultat odloženih efekata rasta uvoza po osnovu investicija i promjene carinskog režima kod nekih kompanija koje se bave unutarnjom obradom. Iz izvještaja UNO o obrađenim prijavama PDV-a za travanj implicira da su prognoze rasta povrata PDV-a u narednom razdoblju loše. Nastavlja se trend povećanih zahtjeva za povrate (19,2% više nego za travanj 2013), dok zahtjevi za porezne kredite stagniraju.

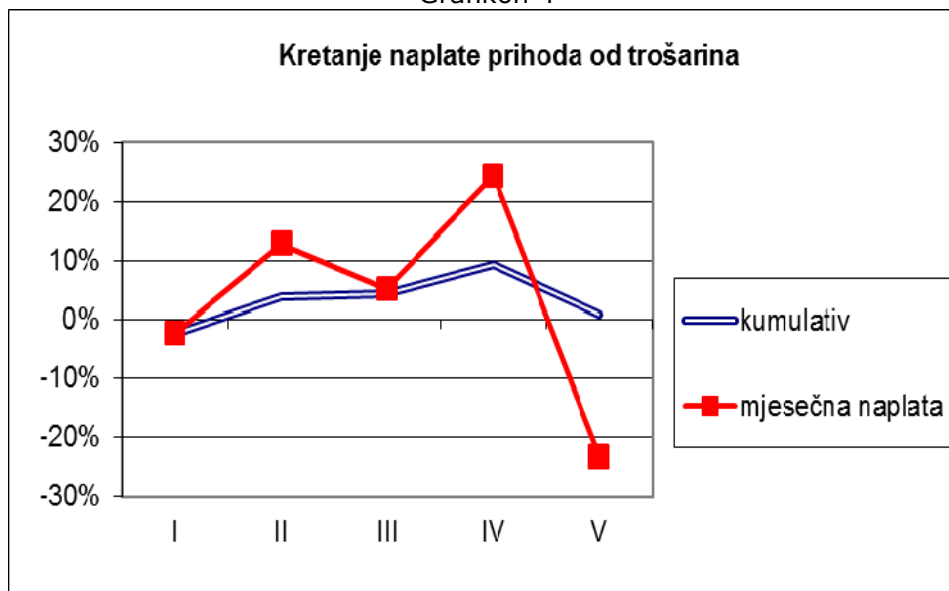
Trošarine

Prvih pet mjeseci 2014.g. donijelo je snažne oscilacije u naplati prihoda od trošarina. Raspon oscilacija mjesečne naplate se kretao od -24% u svibnju do +25% u travnju 2014. Zahvaljujući snažnom rastu prihoda u travnju kumulativna naplata trošarina se i pored pada naplate u svibnju zadržala u pozitivnoj zoni rasta (Grafikon 4). Pad naplate prihoda u svibnju je zabilježen kod svih glavnih vrsta trošarinskih proizvoda. Pozitivni trendovi su zabilježeni samo kod trošarina na alkohol i alkoholna pića, te kod trošarina na bezalkoholna pića. Najveći pad prihoda u svibnju je zabilježen kod trošarina na uvezeni duhan, pivo i domaće derivate nafte. Pad prihoda od trošarina na duhan u svibnju 2014. je očekivan zbog visoke osnovice za usporedbu iz 2013.g., koja je rezultat gomilanja cigareta pred ulazak Hrvatske u EU, te neizvjesnosti u pogledu usvajanja izmjena Zakona o trošarinama. U cjelini, nominalna naplata trošarina na uvezeni duhan je bila u visini mjesečnog prosjeka naplaćenih trošarina u dosadašnjem dijelu 2014.g.

Pad prihoda od trošarina (i putarine) na domaće derivate je rezultat remonta Rafinerije koji je bio najavljen za proljeće 2014.g. Značajno smanjenje uvoza nafte u travnju je dovelo do smanjenja količine domaćih derivata koje su stavljene u promet u tom mjesecu, što je negativno utjecalo na

prihode od trošarina koji su plaćeni po trošarinskoj prijavi za travanj koja je podnešena u svibnju 2014.

Grafikon 4



Iako podaci o kumulativnoj naplati trošarina na alkohol, pivo, alkoholna i bezalkoholna pića ukazuju na visok rast potrebno je voditi računa o utjecaju naplate zaostalih dugova trošarina na pivo. Isključivanjem efekata naplate dugova naplata trošarina na pivo prelazi u negativnu zonu (-6,8%), kao i ukupni prihodi od trošarina na ovu grupaciju proizvoda (-3,1%).

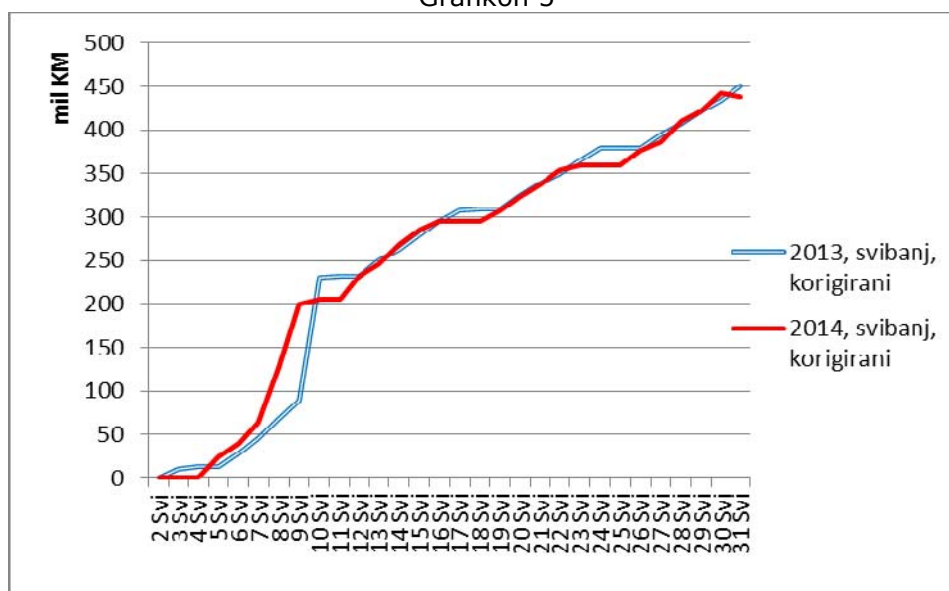
2.2. Utjecaj poplava na tekuću naplatu prihoda u svibnju i lipnju 2014.

Za donošenje zaključka o utjecaju poplava na naplatu prihoda od neizravnih poreza u drugoj polovini svibnja i prvoj polovini lipnja 2014., kao i na ukupnu godišnju naplatu, ključna je analiza faktora brzog rasta prihoda u prva četiri mjeseca. Rast prihoda u ovom razdoblju od 113 mil KM je rezultat rasta uvoza i naplate značajnog iznosa zaostalih dugova po osnovu PDV-a i trošarina na pivo. Povećanje uvoza, budući da se dijelom odnosilo na investicije i uvoz sirovina i materijala radi izvoza gotovih proizvoda, nije bilo praćeno rastom domaće potrošnje. To je, s jedne strane, donijelo rast bruto priliva PDV-a, a s druge strane je rezultiralo povećanim zahtjevima za povrate PDV-e i slabijim prilivom PDV-a po prijavama.

Faktori koji su pozitivno djelovali na naplatu od neizravnih poreza u prva četiri mjeseca 2014. imali su produženi negativni utjecaj na naplatu prihoda u svibnju 2014. S obzirom na različitu dinamiku naplate PDV-a pri uvozu i dinamiku isplate povrata dio bruto priliva PDV-a iz prethodnih mjeseci je neutraliziran povratima u svibnju. Drugi faktor smanjenja naplate u svibnju je bio remont Rafinerije, koji je doveo do značajnog pada prihoda od trošarina i putarine na domaće derivate. Konačno, prilikom poređenja naplate u svibnju 2014. sa istim mjesecom 2013. potrebno je voditi računa o dva faktora statističkog karaktera. Prvo, potrebno je isključiti efekte ulaska Hrvatske u EU na naplatu prihoda od trošarina na duhan, budući da je zbog gomilanja cigareta pred ulazak Hrvatske u EU u svibnju 2013. statistička osnovica za poređenje trošarina na duhan bila značajno povećana. Drugo, potrebno je voditi računa da se mjesečni izvještaji o gotovinskom toku razlikuju od mjesečnih izvještaja o naplati po vrstama prihoda, budući da se dio naplaćenih prihoda koji ostane neusklađen u jednom mjesecu uključuje u prihode u mjesecu u kojem se vrši usklađivanje. U odnosu na stvarnu gotovinsku naplatu u svibnju 2013. mjesečni izvještaj po prihodima za taj mjesec je uvećan za cca 17 mil KM prihoda naplaćenih u prethodnim mjesecima,

čime je povećana osnovica za poređenje naplate u 2014.godini³. Utjecaj poplava na naplatu prihoda od neizravnih poreza u svibnju 2014. nije bio značajan iz nekoliko razloga. Prvo, zbog rokova plaćanja carinskog duga negativni efekti na prihode od uvoza mogli su se eventualno osjetiti tek posljednjih nekoliko dana mjeseca svibnja. Drugo, efekti smanjene potrošnje poplavljenih područja u drugom dijelu mjeseca odrađiće se na naplatu tek u lipnju, nakon podnošenja PDV prijave za mjesec svibanj.

Grafikon 5



Osim statističke razlike, koja je rezultat usklađivanja prihoda, najveći dio razlike u naplati prihoda u svibnju 2014. odnosi se na efekte gomilanja zaliha pred ulazak Hrvatske u EU na naplatu prihoda od trošarina u svibnju 2013. Ukoliko iz analize isključimo prihode od trošarina na uvezene cigarete poređenje kumulativne naplate prihoda u svibnju 2014. sa istim mjesecom 2013. pokazuje da su se preostale razlike u naplati uglavnom ispoljile oko 10. u mjesecu (Grafikon 5). Razlozi su manje iskazane obveze na PDV na prijavi, koje su rezultat kretanja uvoza i potrošnje u travnju, i manje iskazane obveze za domaću trošarinu i putarinu na prijavi Optime zbog generalnog remonta Rafinerije.

Naplata prihoda od neizravnih poreza u prvoj polovici lipnja 2014. pokazuje slične trendove kao i u drugom dijelu svibnja. Prilikom poređenja potrebno je isključiti efekte gomilanja zaliha cigareta iz Hrvatske u lipnju 2013. na naplatu trošarina, ali i PDV-a na uvoz. Prema izvještajima UNO naplata prihoda na uvoz (carina, PDV, trošarine osim trošarina na duhan, putarina osim namjenske) je za 3% iznad naplate u istom razdoblju 2013., kao i naplata namjenske putarine. Manjak prihoda od 9,7% je zabilježen kod naplate PDV-a i trošarina u zemlji po prijavama. U cjelini, bez prihoda od trošarina na duhan, bruto naplata prihoda u prvoj polovici lipnja je manja za 10,5 mil KM ili za 4,1%. Međutim, ukoliko pored trošarina na duhan isključimo i efekte uvoza cigareta na PDV-e na uvoz u lipnju 2013.g. manjak prihoda u prvoj polovici lipnja 2014 je *de facto* svega nekoliko miliona KM. Imajući u vidu da su se pozitivni efekti gomilanja zaliha cigareta pred ulazak Hrvatske u EU na prihode od trošarina i PDV-a, ispoljeni u svibnju i lipnju 2013., neutralizirali padom trošarina i PDV u naredna tri mjeseca te godine, napominjemo da će realna poređenja naplate kumulativne prihoda u 2014. biti moguća tek u rujnu 2014.

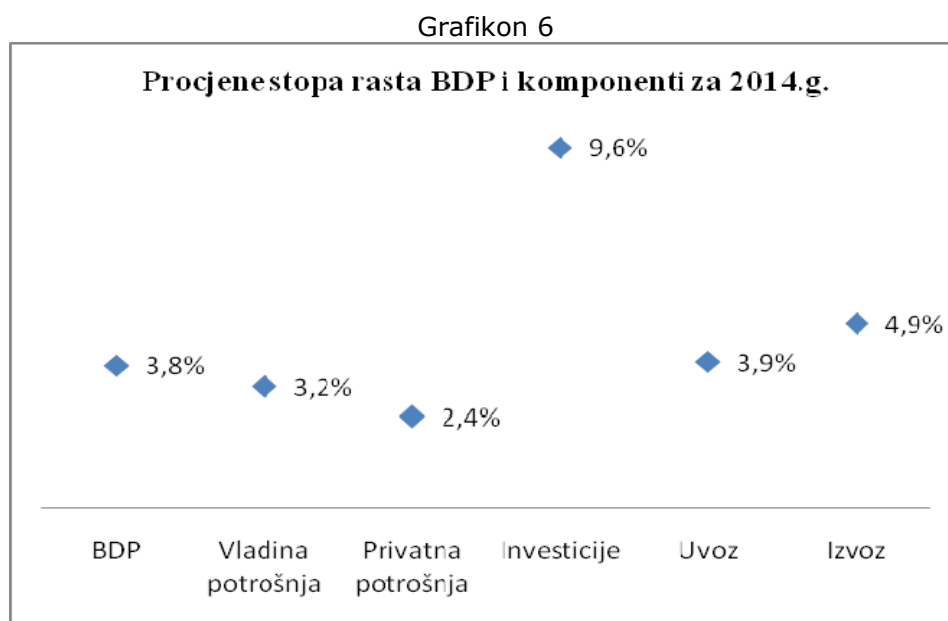
³ Razlike u mjesečnim izvještajima po gotovinskom toku i po vrstama prihoda ne utiču na kumulativnu naplatu za promatrani razdoblje.

III PROJEKCIJE PRIHODA – OSNOVNI SCENARIO

Osnovni scenario projekcija prihoda od neizravnih poreza prikazan je u Tabeli 1.

2014

Projekcija nominalnog rasta BDP za 2014. godinu, izrađena od strane Direkcije za ekonomsko planiranje u mjesecu lipnju, iznosi 3,8% a revidirana je naniže u odnosu na projekciju iz ožujka za 0,6 p.p. Usprkos elementarnim nepogodama koje su zadesile BiH u mjesecu svibnju, vidimo da se i dalje očekuje stabilna stopa rasta nominalnog BDP-a u 2014. godini, koju DEP objašnjava očekivanim rastom izvoza, potrošnje i investicija (Grafikon 6).



U prva četiri mjeseca 2014. godine ostvaren je snažniji rast prihoda nego što bi bilo očekivano prema projekcijama makroekonomskih indikatora. Potrebna je opreznost prilikom izvođenja konačnih zaključaka, s obzirom da su projekcije makroekonomskih indikatora izrađene na godišnjoj razini, te da Odjeljenje ne raspolaže njihovim mjesečnim segmentima. Sa druge strane, iz analize tekućih trendova naplate vidimo da je rast prihoda u navedenom razdoblju velikim dijelom rezultat djelovanja i drugih faktora osim makroekonomskih. Neki od gore pomenutih faktora⁴ imali su jednokratno pozitivno djelovanje na naplatu prihoda, dok drugi⁵ kontinuirano djeluju na bruto i neto naplatu, s tim da je utjecaj na bruto naplatu pozitivan, a na neto naplatu negativan, preko povećanih povrata, ali sa određenim vremenskim pomakom.

Polazeći od godišnjih makroekonomskih projekcija, a imajući u vidu efekte navedenih faktora, kao i očekivane efekte izmjene Zakona o trošarinama, procijenjena neto naplata prihoda od neizravnih poreza za 2014. godinu iznosi 4.976,7 mil KM, što je za 1,9% više od ostvarenja u 2013. godini.

S obzirom na izvedene zaključke da je rast neto naplate PDV-a u na početku godine *de facto* umjereniji nego što ukazuju mjesečni izvještaji, da će dijelom biti neutraliziran rastom povrata u narednom razdoblju, te uzimajući u obzir projekcije rasta ekonomije i potrošnje, Odjeljenje

⁴ Naplata zaostalih dugova po osnovu PDV-a i trošarina na pivo

⁵ Promjena režima plaćanja uvoznih pristojbi kod nekih kompanija koje se bave lohn poslovima i snažni rast uvoza postrojenja iz Kine u sklopu finalizacije velikih investicija u energetskom sektoru

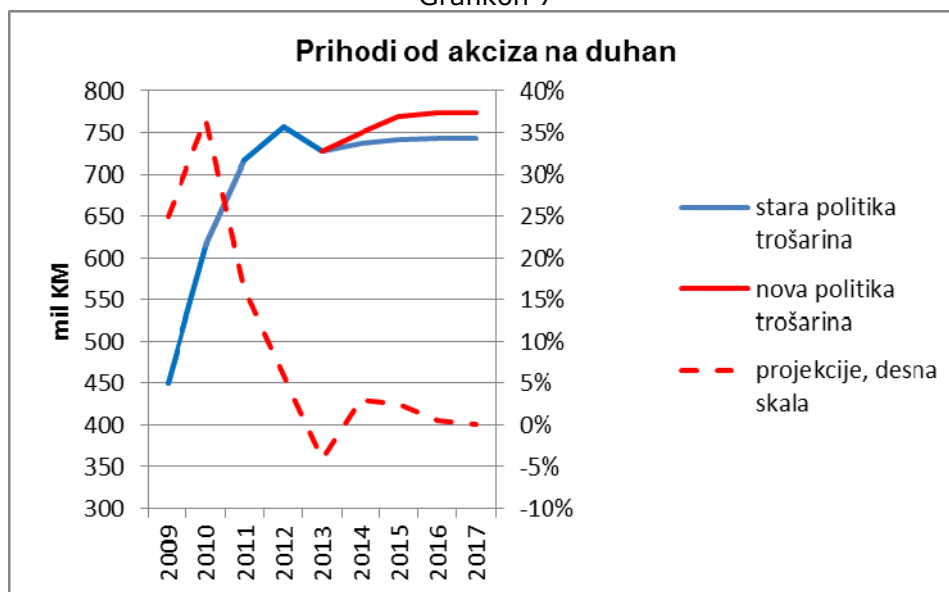
očekuje da će naplata prihoda od PDV-a u 2014.g. iznositi 3.145,8 mil KM, što je za 1,4% više nego u 2013.g.

Projekcija prihoda od trošarina za 2014. godinu iznosi 1.297,1 mil KM, što je za 2,4% više od ostvarenog iznosa u 2013. godini. Najviša stopa rasta projektirana je kod trošarina na pivo (zbog efekata naplate dugova iz prethodnog razdoblja), ali, s obzirom na mali ponder u ukupnim trošarinama, ova vrsta prihoda doprinosi apsolutnom rastu trošarina svega 15,2%. Na razini godine očekuje se rast prihoda i od trošarina na naftu i bezalkoholna pića, dok se kod ostalih kategorija trošarina (kava, alkohol) zbog negativnih trendova očekuje pad naplate.

Najveći dio projektiranog apsolutnog rasta trošarina u 2014. godini potiče od očekivanog rasta prihoda od trošarina na duhan. Osnovni scenario projekcija uključuje i efekte primjene izmjena Zakona o trošarinama. S obzirom da su izmjenama Zakona propisani samo minimalni standardi (za specifičnu trošarinu i minimalnu trošarinu na cigarete, te trošarinu na rezani duhan) projekcije trošarina na duhan se zasnivaju na sljedećim pretpostavkama:

- tempo usklađivanja specifične trošarine u razdoblju 2015-2017 podrazumijeva godišnje povećanje od 0,15 KM / paklici;
- minimalna trošarina na cigarete se utvrđuje u visini od minimalno 60% prosječne ponderirane cijene cigareta;
- trošarina na rezani duhan u 2014. iznosi 78 KM/kg, a od 2015. se utvrđuje u visini od 80% od minimalne trošarine na cigarete.

Grafikon 7



Budući da se izmjene Zakona primjenjuju od 01.07.2014. inicijalni efekti nove trošarinske politike ispoljiće se samo u drugom polugodištu 2014. Već od 2015. može se očekivati slabljenje efekata zbog politike kontinuranog povećanja specifične trošarine i usvojene metodologije izračuna prosječne ponderirane cijene cigareta na osnovu podataka iz prethodne dvije fiskalne godine. Kumulativno djelovanje ova dva faktora dovešće do ponovnog širenja jaza između cijene paklice cigareta dobijene motanjem duhana i cijene najjeftinijih cigareta na štetu tržišta cigareta. Navedeni faktori mogu umanjiti očekivanja da će zbog nove trošarinske politike većina potrošača koji koriste najjeftinije cigarete izgubiti poticaj za korištenje rezanog duhana. Polazeći od navedenih pretpostavki, i uz očekivanja da će, pored mjera nove trošarinske politike, biti preduzete i oštre mjere na sprječavanju utaja poreza i nelegalne proizvodnje i prometa duhana za

pušenje i cigareta, Odjeljenje očekuje rast prihoda od trošarina na duhan za 2014., 2015., 2016. i 2017.g. po stopi od 3,1%, 2,7%, 0,6% i 0,1% respektivno (Grafikon 7).

Projekcija prihoda od carina za 2014. godinu iznosi 224,1 mil KM, a zasnovana je na tekućim trendovima naplate i projekciji rasta uvoza. Prihodi od putarine očekuju se u iznosu od 291,1 mil KM, a njihova projekcija, pored tekućih trendova naplate, uzima u obzir i prognoze relevantnih realnih makroekonomskih pokazatelja. Kategorija „Ostalo“ u Tabeli 1. obuhvata ostale prihode prikupljene na JR (prihodi od terminala, zakupnina, izvanredni prihodi i sl.), te prihode koji ostaju neusklađeni nakon povezivanja uplata na JR sa podnesenim prijavama/deklaracijama u modulima IT sustava UNO.

IV. RAZLIKE U ODNOSU NA PROJEKCIJE IZ TRAVNJA 2013. GODINE

Prilikom poređenja projekcija prihoda potrebno je voditi računa o svim pretpostavkama na kojima su one bazirane i to:

a. Razlike u pretpostavkama poreznih politika u promatranom razdoblju

- *Pretpostavke poreznih politika za projekcije iz travnja.* U mjesecu travnju 2014. godine izrađena su dva scenarija projekcija prihoda od neizravnih poreza, osnovni i programski. Osnovni scenario polazio je od pretpostavki neizmijenjenih politika u oblasti neizravnog oporezivanja⁶, dok je programski uključivao efekte izmjena Zakona o trošarinama vezano za uvođenje diferencirane trošarine na pivo i novu trošarinsku politiku oporezivanja duhana **počev od 01.07.2014.godine.**

- *Pretpostavke poreznih politika za projekcije iz lipnja.* S obzirom da su u međuvremenu usvojene izmjene Zakona o trošarinama koje se odnose na rezani duhan, osnovni scenario projekcija sada uključuje i efekte ovih izmjena. Pošto još nisu usvojene izmjene Zakona o trošarinama vezano za diferencirano oporezivanje piva, efekti predloženih izmjena kod oporezivanja piva nisu uključeni u osnovni scenario projekcija, već su, kao i kod travanjskih projekcija, uključeni u programski scenario, i to **počev od 1.10.2014.godine.**

b. Razlike u projekcijama makroekonomskih indikatora izrađenim od strane DEP-a

Travanjske projekcije neizravnih poreza izrađene su na bazi DEP-ovih procjena makroekonomskih indikatora iz ožujka 2014. Korekcija projekcija makroekonomskih indikatora u koja je izvršena u lipnju 2014.g. je prikazana na Grafikonu 8.

c. Razlike u posljednjim trendovima naplate

Posljednji trendovi naplate prihoda detaljno su obrazloženi u dijelu II.

⁶ Uključujući efekte kontinuiranog povećanja posebne trošarine na duhan u skladu sa čl. 21 Zakona o trošarinama zaključno sa 2016. godinom.

REVIDIRANE PROJEKCIJE PRIHODA OD NEIZRAVNIH POREZA (2014-2017), LIPANJ 2014

OSNOVNI SCENARIO

Vrsta prihoda (neto)	u mil KM						stopa rasta			
	2013	2014	2015	2016	2017		2014	2015	2016	2017
PDV	3.102,9	3.145,8	3.213,4	3.272,9	3.326,1		1,4%	2,1%	1,9%	1,6%
Trošarine	1.267,1	1.297,1	1.322,4	1.338,8	1.353,3		2,4%	2,0%	1,2%	1,1%
Carine	211,0	224,1	230,8	239,4	247,7		6,2%	3,0%	3,7%	3,5%
Putarina	285,3	291,1	295,8	302,5	310,5		2,0%	1,6%	2,3%	2,6%
Ostalo	19,9	18,6	18,8	19,0	19,1		-6,2%	0,9%	0,9%	0,9%
UKUPNO	4.886,2	4.976,7	5.081,3	5.172,5	5.256,8		1,9%	2,1%	1,8%	1,6%
Putarina (0,10 KM/l)	-114,0	-116,4	-118,3	-121,0	-124,2		2,1%	1,6%	2,3%	2,6%
SREDSTVA ZA RASPODJELU	4.772,2	4.860,3	4.962,9	5.051,5	5.132,6		1,8%	2,1%	1,8%	1,6%

Tabela 1.

U Tabeli 2 prikazane su razlike projektiranih iznosa neto naplate prihoda od neizravnih poreza u osnovnim scenarijima izrađenim u lipnju i travnju 2014.

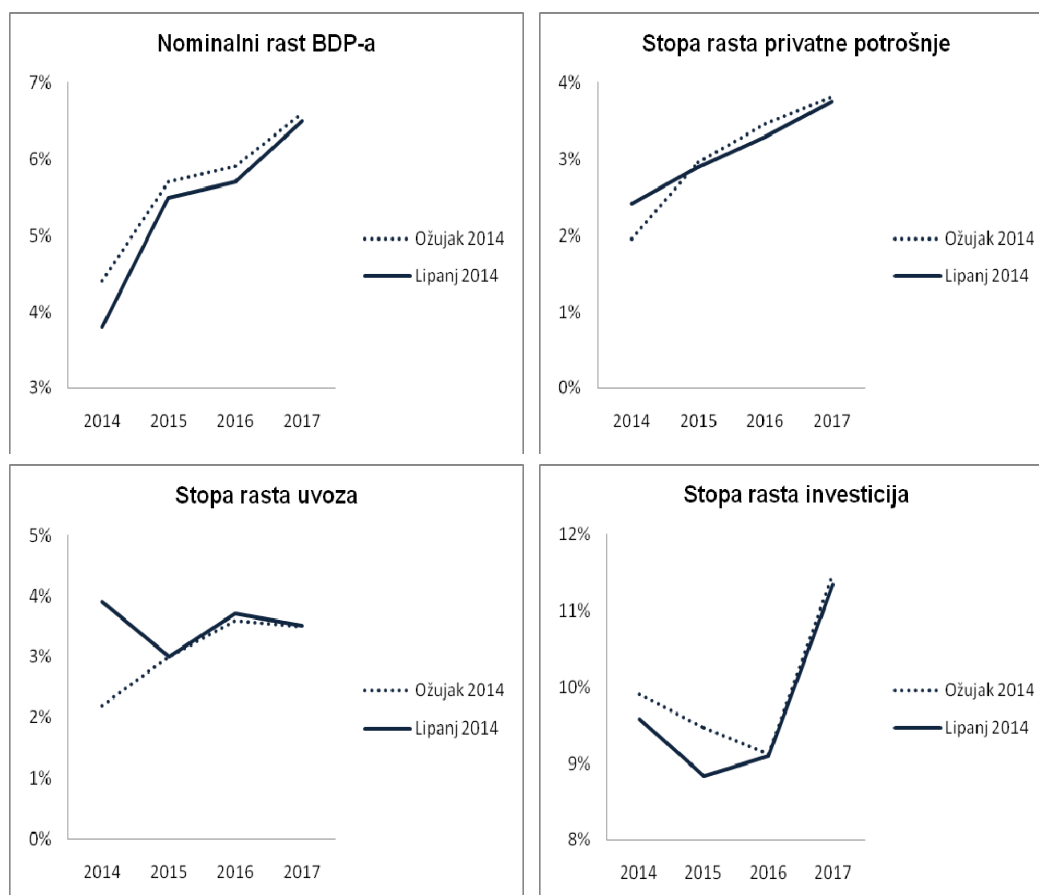
Tabela 2 Razlika projekcija iz lipnja 2014.g. u odnosu na projekcije iz travnja 2014.g (osnovni scenario)

	2014	2015	2016	2017
u mil KM	-42,0	-17,6	-51,3	-98,1
u % ukupnog iznosa projekcije iz travnja	-0,8%	-0,3%	-1,0%	-1,8%

2014

Iznos ukupne projektirane naplate za 2014. korigiran je naniže za 42 mil KM ili 0,8%. Korekcija naniže potječe od revizije projektiranog iznosa naplate prihoda od PDV-a, zbog pogoršanja trendova naplate i očekivanog rasta povrata u narednom razdoblju. Projekcija prihoda od trošarina za 2014. godinu je korigirana naviše. Osnovni razlog korekcije naviše prihoda od trošarina je u tome što osnovni scenario projekcija iz travnja nije uključivao efekte izmjena Zakona o trošarinama u dijelu koji se odnosi na rezani duhan.⁷ Prihodi od carina su korigirani naviše zbog korekcija projektiranog rasta uvoza (Grafikon 8). Prihodi od putarine i ostali prihodi nisu značajnije korigirani.

Grafikon 8



⁷ Navedeni efekti su bili uključeni u programskom scenariju (vidjeti u dijelu u kojem su objašnjene razlike u pretpostavkama poreznih politika)

2015-2017

U razdoblju od 2015. do 2017.g. naniže su korigirani prihodi od PDV-a, i to najvećim dijelom zbog smanjene osnovice iz 2014., ali i zbog blage korekcije projekcija makroekonomskih pokazatelja, prvenstveno privatne potrošnje (Grafikon 8). Prihodi od trošarina korigirani su naviše, iz istog razloga kao i u 2014. godini, s tim da su korekcije značajnije, jer su uključeni godišnji efekti izmjena Zakona o trošarinama u oblasti rezanog duhana⁸, te da je, za razliku od travanjskih projekcija, i u 2017. godini predviđen rast specifične trošarine na duhan. Carine su korigirane naviše zbog rasta osnovice u 2014.g., dok prihodi od putarine i ostali prihodi nisu značajnije korigirani. Konačno, revizija ukupnih prihoda u godinama 2015., 2016., i 2017., u odnosu na projekcije iz travnja iznosi -0,3%, -1,0% i -1,8% respektivno (Tabela 2).

V. RIZICI PO PROJEKCIJE

S obzirom na osnovne postavke projekcija neizravnih poreza i ukupne ekonomske uslove u BiH i u svijetu ostvarenje projektirane razine prihoda od neizravnih poreza u razdoblju 2014-2017 je podložno sljedećim rizicima:

- (i) Projekcije prihoda od neizravnih poreza usko su vezane za projekcije makroekonomskih pokazatelja DEP-a. Svako odstupanje ovih parametara od projektiranih vrijednosti predstavlja rizik za projekcije prihoda;
- (ii) Slabiji ekonomski oporavak glavnih izvoznih partnera BiH (EU, zemlje CEFTA) povećava razinu rizika za ostvarenje makroekonomskih projekcija, a time i projekcija prihoda od neizravnih poreza u cjelini;
- (iii) Sporija sanacija šteta od poplava i slabiji priliv finansijske pomoći u odnosu na očekivanja DEP-a mogu usporiti oporavak pogođenih područja i revitalizaciju poljoprivredne i industrijske proizvodnje, umanjiti očekivani rast potrošnje i ekonomije i ugroziti izvršenje projekcija naplate prihoda;
- (iv) Očekivani efekti primjene izmjena Zakona o trošarinama u području oporezivanja duhana mogu biti umanjeni ili neutralizirani neefikasnim političkim i operativnim mjerama usmjerenim na suzbijanje porezne evazije, nelegalnog uvoza duhana i nelegalne proizvodnje cigareta;
- (v) Eventualne izmjene politika u području neizravnih poreza, npr. u smislu diferenciranih stopa PDV-a i trošarina (pivo) ili povećanja putarine koje bi dovelo do rasta jaza u oporezivanju supstituta, pored fiskalnih gubitaka i makroekonomskih implikacija u smislu distorzija na tržištu, mogu destabilizirati postojeći sustav PDV-a i naplatu prihoda, umanjiti efikasnost rada UNO, opteretiti poslovne subjekte i značajno povećati rizik od prijevara.

⁸ U 2014. godini uključeni su polugodišnji efekti izmjena Zakona o trošarinama, počev od 1.7.2014.g.

Banja Luka: Bana Lazarevića, 78 000 Banja Luka, Tel/fax: +387 51 335 350, E-mail: oma@uino.gov.ba
Sarajevo: Đoke Mazalića 5, 71 000 Sarajevo, Tel:+387 33 279 553, Fax:+387 33 279 625, Web: www.oma.uino.gov.ba

VI. PROGRAMSKI SCENARIO

Programski scenario prihoda od neizravnih poreza uključuje procjene efekata uvođenja diferencirane stope trošarine na pivo.

Upravni odbor UNO je u ožujku 2013. podržao inicijativu za uvođenje diferencirane stope trošarine na pivo. Prema prijedlogu UO UNO pored postojeće trošarine u iznosu od 0,20 KM/l predožena je viša stopa trošarine u visini od 0,25 KM za obveznike čija godišnja proizvodnja premašuje 400,000 hl. Napominjemo da je zbog uloženi amandmana u Parlamentu BiH, koji nemaju suglasnost UO UNO⁹, i osporavanja Europske komisije usvajanje izmjena Zakona još uvijek neizvjesno.

Potrebno je naglasiti da uvođenje diferenciranih stopa poreza na potrošnju uvijek predstavlja poticaj za veću potrošnju manje oporezovanih dobara i porast poreznih prijevара u smislu šverca, krijumčarenja ili drugih prijevara kod potrošnje više oporezovanih dobara. Prema podacima o postojećim kapacitetima pivovara u BiH moguće je očekivati situaciju da će samo domaće pivovare u BiH zadovoljiti zadane kriterije za primjenu niže stope od 0,20 KM/l, dok će većina uvoza biti oporezovana po višoj stopi. Polazeći od te pretpostavke uvođenje diferencirane trošarine na pivo može biti poticaj na supstituciju potrošnje uvoznih piva domaćim brendovima. Odjeljenje je izradilo nekoliko scenarija za projekcije prihoda od trošarina na pivo u 2014. i narednim godinama, ovisno o procentu supstitucije potrošnje uvoznog, više oporezovanog piva, potrošnjom domaćeg, manje oporezovanog piva. Međutim, efekat supstitucije na visinu prihoda od trošarina ne može biti značajan, jer se udio domaćeg piva u strukturi ukupne potrošnje posljednjih godina kreće od 35 do 37%, sa tendencijom pada, što predstavlja mali ponder u smislu utjecaja na ukupno naplaćene prihode od trošarina.

S obzirom da se, u najboljem slučaju, zbog parlamentarnih izbora usvajanje izmjena Zakona o trošarinama vezano za diferencirano oporezivanje piva može očekivati najranije koncem trećeg kvartala 2014.g. očekivani efekti uvođenja diferenciranih stopa trošarine se, prema programskom scenariju, rasprostiru u dvije godine, tj. u četvrtom kvartalu 2014. i u prva tri kvartala 2015.

Konzervativni scenario projekcija predviđa preraspodjelu potrošnje piva na način da se potrošnja uvoznog piva u prvoj godini smanji za 10% godišnje, a potrošnja domaćeg piva poveća za 10% godišnje. U narednim godinama pretpostavljen je opadajući efekat supstitucije stranih brendova piva domaćim brendovima, uz korekciju za projektirani rast potrošnje (DEP). Efekti uvođenja diferencirane trošarine na pivo su dani u Tabeli 3.

Tabela 3 Efekti uvođenja diferencirane trošarine na pivo (trošarine i PDV) (u mil KM)

2014	2015	2016	2017
1,4	6,8	6,9	7,3

⁹ Uloženi su različiti amandmani, od prijedloga za uvođenje diferenciranih trošarina za ostale proizvode iz grupacije alkoholnih i bezalkoholnih pića, do skale stopa trošarina na pivo. Procedura usvajanja propisa iz područje neizravnih poreza zahtijeva prethodnu suglasnost UO UNO i o predloženim amandmanima.

Konsolidirani izvještaji

Tabela 1 (Konsolidirani izvještaj: JR, Institucije BiH, entiteti)

Konsolidirani izvještaj uključuje:

- prihode od neizravnih poreza koje prikuplja Uprava za neizravno oporezivanje na Jedinostveni račun,
- transfere sa Jedinostvenog računa UNO,
- prihode i rashode proračuna institucija Bosne i Hercegovine,
- prihode i rashode proračuna Federacije BiH,
- prihode i rashode proračuna Republike Srpske*

Izvještaj ne uključuje neusklađene prihode prikupljene na JR UNO.

Tabela 2 (Konsolidirani izvještaj: BiH institucije, entiteti i BD)

Konsolidirani izvještaj uključuje:

- prihode i rashode proračuna institucija BiH,
- prihode i rashode proračuna FBiH,
- prihode i rashode proračuna RS*,
- prihode i rashode proračuna BD.

**Obuhvaćeno: (A) proračun Republike i vanproračunska sredstva evidentirana u Glavnoj knjizi trezora RS, (B) ukupno ino-zaduženje za projekte koji se realizuju preko općina i preduzeća, (C) podatke korisnika proračuna Republike koji imaju vlastite bankovne račune (uključujući i neke jedinice za implementaciju ino-projekata formirane pri ministarstvima).*

Preliminarni izvještaj: BiH Institucije, entiteti i JR , I-VI 2014

(u mil KM)	I	II	III	IV	V	VI	Ukupno
Ukupni prihodi	441,3	457,7	544,0	582,4	470,7	507,3	3.003,4
Porezi	414,6	411,3	426,0	459,4	410,3	422,8	2.544,4
Izravni porezi	23,5	27,5	56,6	42,8	25,0	25,9	201,2
Porezi na dohodak i dobit	22,8	26,7	55,6	41,7	24,0	24,7	195,4
Porez na imovinu	0,7	0,8	1,0	1,1	1,0	1,2	5,8
Neizravni porezi (neto)	391,0	383,8	369,2	415,3	385,2	396,5	2.341,0
PDV	245,3	257,5	240,3	251,9	245,7	238,9	1.479,7
Trošarine	109,5	86,3	86,6	115,6	99,6	112,6	610,1
Putarina	22,2	20,6	20,2	27,1	20,9	24,3	135,4
Carine	12,8	18,3	20,7	19,3	17,4	18,8	107,3
Ostali neizravni porezi	1,1	1,1	1,4	1,4	1,7	1,8	8,5
Ostali porezi	0,1	0,1	0,2	1,4	0,1	0,4	2,2
Doprinosi za socijalno osiguranje	0,0	0,0	0,0	0,0	0,0	0,7	0,7
Grantovi	1,7	0,4	7,9	0,2	0,5	12,8	23,5
Grantovi od stranih vlada i međunarodnih org.	1,7	0,4	7,8	0,2	0,5	12,6	23,3
Transferi	0,0	0,0	0,1	0,0	0,0	0,1	0,2
Neporezni prihodi	25,0	46,0	110,1	122,7	59,9	71,1	434,9
Ukupni rashodi	416,4	449,2	421,2	445,6	439,4	437,4	2.609,1
Tekući rashodi	414,4	435,5	416,5	437,4	428,1	436,0	2.567,9
Bruto plaće i naknade zaposlenih	124,7	126,6	130,5	128,1	129,5	132,1	771,4
Izdaci za materijal i usluge	12,9	30,8	30,9	27,3	22,5	32,6	157,0
Doznake na ime socijalne zaštite	52,5	54,1	65,3	53,6	53,5	55,5	334,5
Izdaci za kamate	5,9	10,4	17,3	9,4	19,8	20,0	82,8
Izdaci po osnovu kamata u inozemstvu	2,4	8,0	10,1	5,9	12,5	9,2	48,1
Izdaci po osnovu kamata u zemlji	3,4	2,5	7,2	3,5	7,3	10,9	34,8
Subvencije	2,1	6,5	5,1	8,4	10,9	17,8	50,8
Donacije, transferi (uključujući transfere sa JR**)	211,1	200,7	161,9	207,5	185,6	169,1	1.135,8
Drugi rashodi	5,2	6,5	5,6	3,1	6,3	8,9	35,5
Neto izdaci za nefinancijsku imovinu	2,0	13,6	4,6	8,2	11,4	1,5	41,3
Izdaci za nefinancijsku imovinu	2,2	14,2	5,0	8,9	11,6	2,8	44,7
Primici od nefinancijske imovine	0,2	0,6	0,4	0,8	0,2	1,3	3,4
Bruto/Neto operativni bilans (prihodi minus tekući rashodi)	26,9	22,2	127,5	145,0	42,6	71,4	435,5
Neto pozajmljivanje/zaduživanje (ukupni prihodi minus ukupni rashodi)	24,9	8,5	122,9	136,8	31,2	69,9	394,2

** transferi sa JR uključuju nekonsolidirane transfere BD, županijama, općinama, fondovima i direkcijama za ceste

Tabela 1

Preliminarni izvještaj: BiH institucije, entiteti i BD, I-VI 2014

<i>(u mil KM)</i>	Q1	Q2	Ukupno
Ukupni prihodi	1.044,2	1.183,1	2.227,3
Porezi	842,2	919,0	1.761,2
Izravni porezi	113,3	98,7	212,0
Porezi na dohodak i dobit	108,8	92,9	201,7
Porezi na plaću i radnu snagu	1,6	2,1	3,7
Porez na imovinu	2,9	3,7	6,6
Neizravni porezi	728,1	818,2	1.546,3
Ostali porezi	0,7	2,2	2,9
Doprinosi za socijalno osiguranje	0,0	0,7	0,7
Grantovi	10,2	13,3	23,5
Grantovi od stranih vlada i međunarodnih institucija	9,9	13,3	23,3
Transferi	0,3	0,0	0,3
Neporezni prihodi	191,8	250,1	441,9
Ukupni rashodi	882,7	954,4	1.837,1
Tekući rashodi	858,8	929,4	1.788,1
Bruto plaće i naknade zaposlenih	398,2	406,3	804,5
Izdaci za materijal i usluge	79,1	87,6	166,7
Doznake na ime socijalne zaštite	179,4	168,9	348,3
Izdaci za kamate	33,7	49,4	83,0
Izdaci po osnovu kamata u inozemstvu	20,5	27,6	48,1
Izdaci po osnovu kamata u zemlji	13,2	21,7	34,9
Subvencije	16,0	45,0	61,0
Donacije, transferi	135,2	153,2	288,4
Drugi rashodi	17,2	19,0	36,2
Neto izdaci za nefinancijsku imovinu	24,0	25,0	49,0
Izdaci za nefinancijsku imovinu	25,1	27,3	52,4
Primici od nefinancijske imovine	1,1	2,3	3,4
Bruto/Neto operativni bilans (prihodi minus tekući rashodi)	185,5	253,7	439,2
Neto pozajmljivanje/zaduživanje (ukupni prihodi minus ukupni rashodi)	161,5	228,7	390,2

Tabela 2