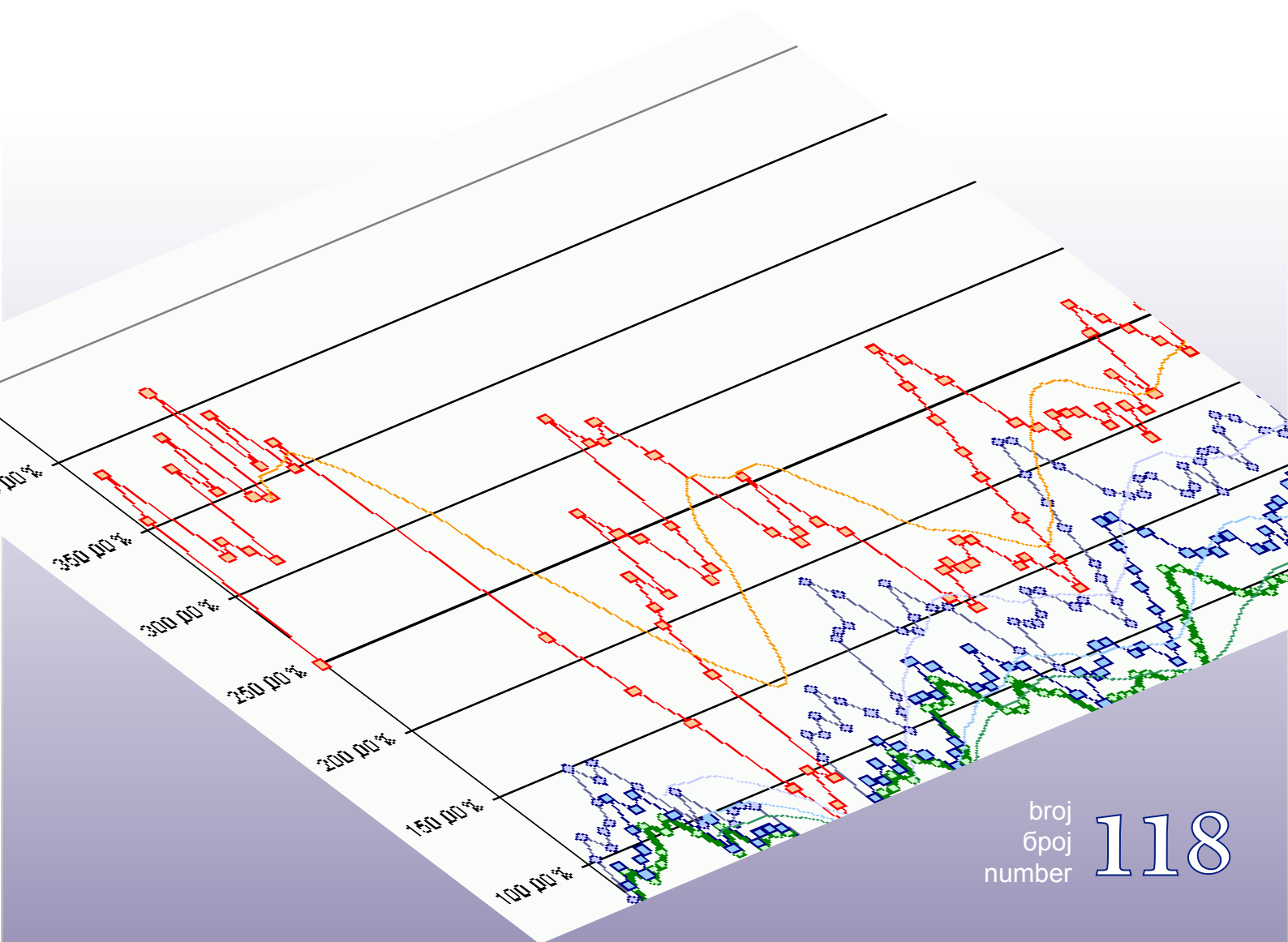




Macroeconomic Unit of the Governing Board of the Indirect Tax Authority

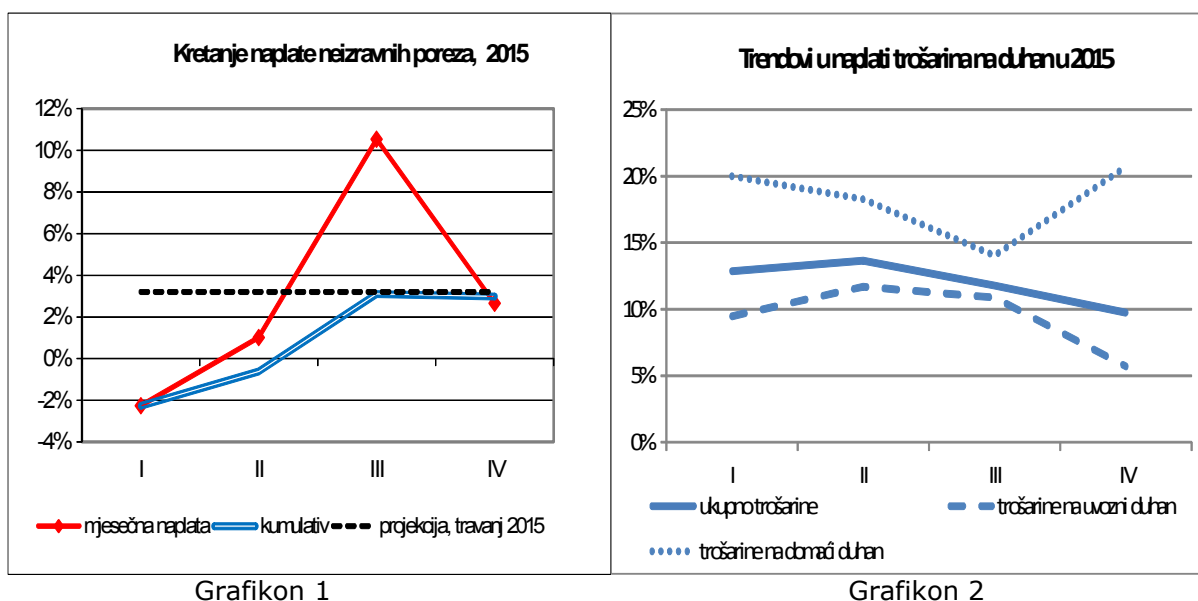
Oma Bilten



broj
број
number **118**

Uz ovaj broj

Imajući u vidu snažni uspon mjesečne naplate prihoda od neizravnih poreza u prvom kvartalu 2015., od -2,2% u siječnju do 10,5% u ožujku, mjesec travanj je donio nastavak pozitivnih trendova, ali sa određenim usporavanjem. Prema preliminarnom izvještaju UNO po vrstama prihoda u mjesecu travnju bruto naplata prihoda je porasla za 0,4%. Kako su istodobno smanjene isplate povrata za 9,2% neto naplata prihoda je porasla za 2,7%, odnosno za 11,1 mil KM. Rast kumulativa naplaćenih prihoda u razdoblju siječanj - travanj 2015. iznosi 3% ili nominalno 46,7 mil KM. Grafikon 2 pokazuje snažne mjesečne oscilacije neto naplate i stabilni uspon kumulativne naplate, sa stagnacijom u travnju 2015.g. U odnosu na posljednje projekcije Odjeljenja (vid. članak u Biltenu) kumulativna neto naplata je niža za 0,2 p.p. (Grafikon 1).



Grafikon 1

Grafikon 2

Nominalno u prva četiri mjeseca najveći rast u naplati je zabilježen kod trošarina i putarina (32,1 mil KM ukupno). Nastavljaju se pozitivni trendovi kod trošarina na duhan, kao rezultat izmjena Zakona o trošarinama. Stope rasta trošarina na domaći duhan u prva četiri mjeseca su vrlo visoke i kreću se u rasponu između 15% i 20%. Stope rasta trošarina na uvozni duhan su niže (od 5% do 12%). Kumulativni prihodi od trošarina na duhan su za četiri mjeseca porasli za visokih 9,7% (Grafikon 2).

dr.sc. Dinka Antić
šef Odjeljenja

Sadržaj:

| | |
|--|----|
| Projekcije prihoda od neizravnih poreza u razdoblju 2015-2018 | 2 |
| Konsolidirani izvještaji: | 16 |
| - Preliminarni izvještaj: JR, Institucije BiH i entiteti, I-III 2015 | |
| - Preliminarni izvještaj: Institucije BiH, entiteti i BD, I-III 2015 | |

tehnička obrada : Sulejman Hasanović, IT suradnik
lektor : Darija Komlenović, prof. anglistike

Projekcije prihoda od neizravnih poreza u razdoblju 2015-2018

I PRETPOSTAVKE

Revidirane projekcije prihoda od neizravnih poreza za razdoblje od 2015. do 2018. godine bazirane su na sljedećim postavkama:

- Prognozama makroekonomskih pokazatelja Direkcije za ekonomsko planiranje (DEP) za pomenuto razdoblje, ožujak 2015;
- Nastavku harmonizacije trošarina na cigarete sa standardima EU i usklađivanju trošarina na rezani duhan sa rastom trošarina na cigarete¹;
- Efektima primjene Sporazuma² o slobodnoj trgovini između BiH i EFTA³;
- Tekućim trendovima u naplati prihoda od neizravnih poreza.

Politika trošarina na duhan u razdoblju 2015-2018 podrazumijeva kontinuirano godišnje povećanje specifične trošarine na cigarete u visini od 0,15 KM/paklici i usklađivanje specifične trošarine na duhan za pušenje sa rastom minimalne trošarine na cigarete. Za potrebe izrade projekcija primijenjene su sljedeće stope specifične trošarine na duhan za pušenje:

- 2015: trošarina u visini od 80 KM/kg, u skladu sa Odlukom Upravnog odbora UNO⁴;
- 2016 - 2018: 80% minimalne trošarine na cigarete izračunate prema metodologiji koja je propisana Zakonom, polazeći od pretpostavke prevaljivanja novog trošarinskog tereta u cijelosti na kupca.

II TEKUĆI TRENDVI NAPLATE

2.1. Ukupna naplata

Nakon snažnog rasta naplate prihoda u prosincu 2014., koja je u značajnoj mjeri utjecala na ostvarenje visokog suficita od 183 mil KM i rasta od 3,7% u odnosu na 2013.godinu, početak 2015.godine obilježen je lošijim učinkom, uglavnom zbog pada naplate PDV-a. To je i bilo očekivano s obzirom na prijenos dijela povrata koji su se odnosili na uplate PDV-a po osnovu investicija i uvoza koncem prošle godine. Oporavak naplate prihoda zabilježen je već u veljači, mada je to bilo nedovoljno da bi se na razini dva mjeseca ostvario pozitivan rast. Pozitivna kretanja su se nastavila i u ožujku 2015. u naplati svih glavnih vrsta prihoda od neizravnih poreza. Bruto naplata je povećana za 37,6 mil KM, što predstavlja povećanje od 8,3% u odnosu na ožujak 2014. Prvi put nakon godinu dana kontinuirano rasta isplate povrata neizravnih poreza su smanjene za 1,2%. Sve to je rezultiralo rastom neto naplate prihoda od 38,7 mil KM, odnosno 10,5%.

Zahvaljujući snažnom rastu naplate prihoda u ožujku kumulativna bruto naplata u prvom kvartalu je prešla u zonu pozitivnog rasta od 3,4%. Međutim, povećane isplate povrata od 5% u prvom kvartalu u odnosu na isti kvartal 2014.godine utjecale su na nešto niži rast neto naplate od 3,1%. Kvartalna kretanja ukupne naplate neizravnih poreza ukazuju na rast naplate prihoda od neizravnih poreza u prvom kvartalu, što ujedno predstavlja nastavak pozitivnih trendova iz drugog polugodišta 2014 (Grafikon 1).

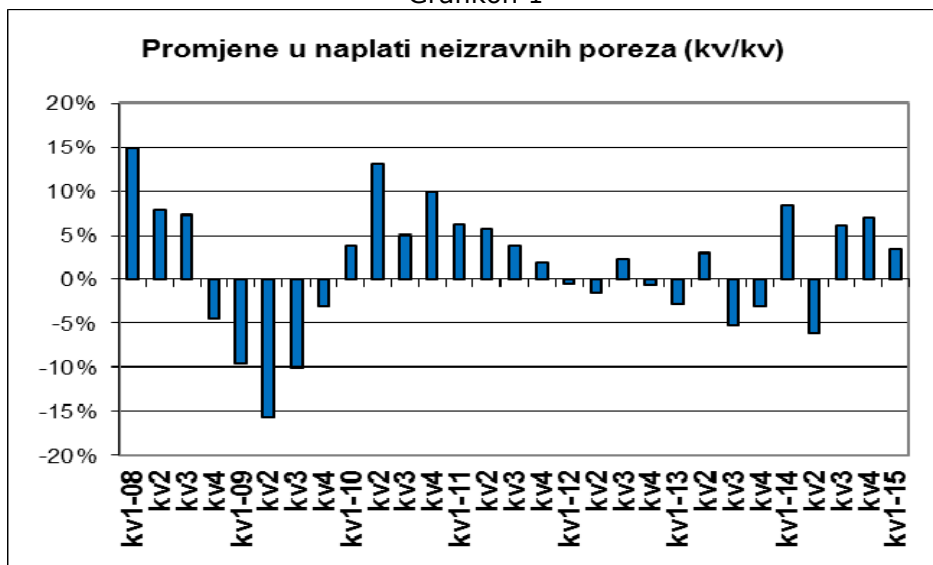
¹ Izmjene Zakona o trošarinama, u primjeni od 01.08.2014. („Službeni glasnik BiH“ br. 49/14)

² „Službeni glasnik BiH – međunarodni ugovori“ br. 18/14.

³ Članice EFTA su: Švicarska, Island, Norveška i Lihtenštajn.

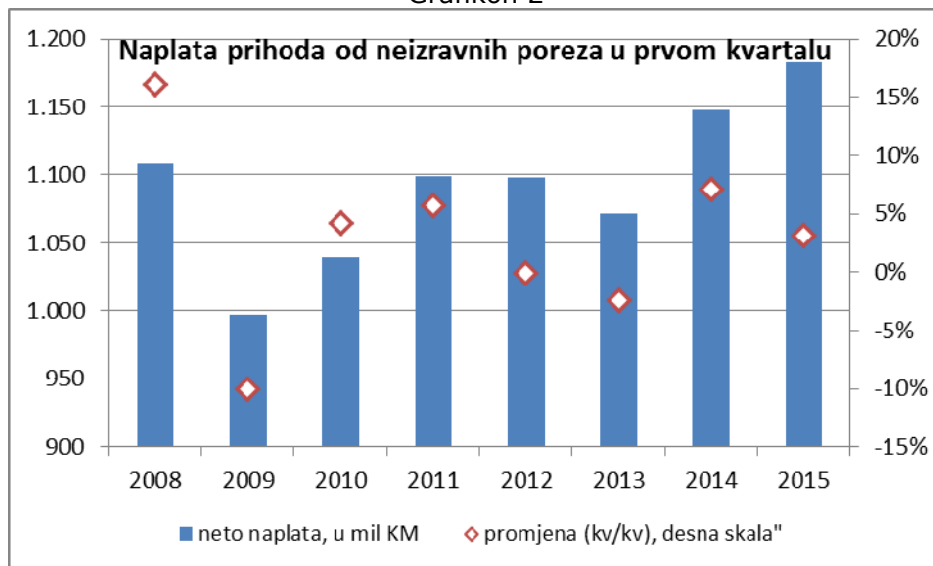
⁴ Odluka od 26.09.2015. („Službeni glasnik BiH“ br. 80/14).

Grafikon 1



Usporedba naplate prihoda od neizravnih poreza u prvom kvartalu 2015. u odnosu na prvi kvartal prethodne godine ukazuje na zaključak da je naplata prihoda od neizravnih poreza u nominalnom iznosu bila najuspješnija od uspostave UNO (Grafikon 2).

Grafikon 2



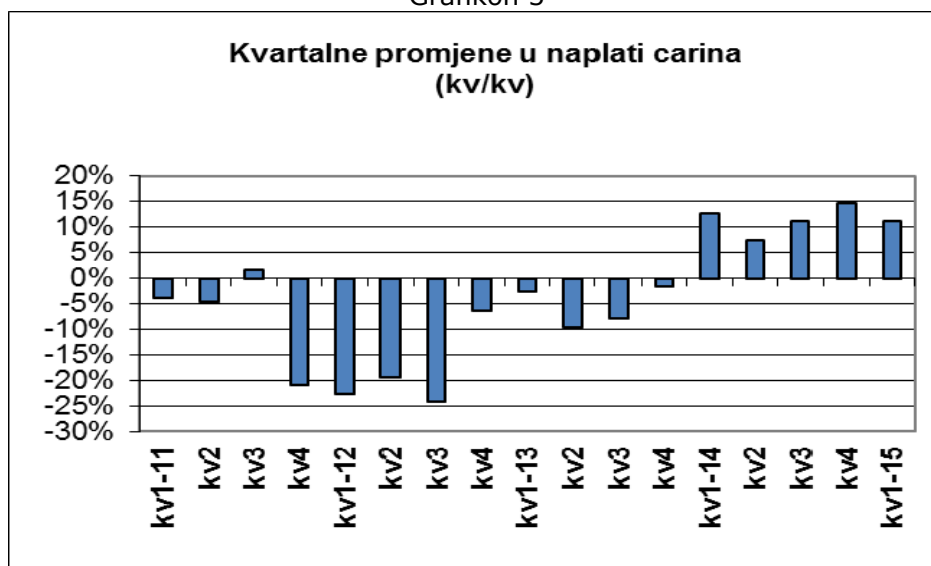
2.2. Naplata po vrstama prihoda

U ožujku 2015. je zabilježen snažan rast kod svih glavnih grupa prihoda, što se, zajedno sa pozitivnim kretanjima u veljači, odrazilo i na kumulativnu naplatu. Posmatrano po vrstama prihoda najveći rast u prvom kvartalu 2015. je zabilježen kod trošarina i cestarine, ukupno 31,1 mil KM, te kod prihoda od carina 5,8 KM, dok je kod PDV-a zabilježen pad prihoda od 22,3 mil KM⁵.

Carine

Pozitivna kretanja kod naplate prihoda od carina su obilježila cijelu fiskalnu 2014.godinu. Razlog za to je bio snažan rast uvoza iz Kine⁶, uglavnom za potrebe TE Stanari. Prvi kvartal 2015. je donio nastavak pozitivnih trendova iz prošle godine. Minimalan rast prihoda od carina u tom razdoblju kretao se oko 8,4%, a maksimalan od 13,8% je zabilježen u ožujku 2015, zahvaljujući rastu uvoza iz Kine⁷, ali i nekih drugih zemalja (npr. SAD). Kvartalne usporedbe pokazuju stabilnost prihoda od carina već peti kvartal zaredom (Grafikon 3). Iako je od 1.1.2015. u primjeni sporazum o bescarinskoj robnoj razmjeni sa EFTA zbog malog pondera zemalja članica EFTA u ukupnom uvozu BiH smanjenje carina nije moglo u većoj mjeri ugroziti visoku naplatu prihoda od carina.

Grafikon 3



⁵ Prema preliminarnom izvještaju evidentirano je i 23,7 mil KM prihoda koji se nisu mogli uskladiti sa prijavama i deklaracijama, pa prema tome, ni svrstati u određene vrste prihoda.

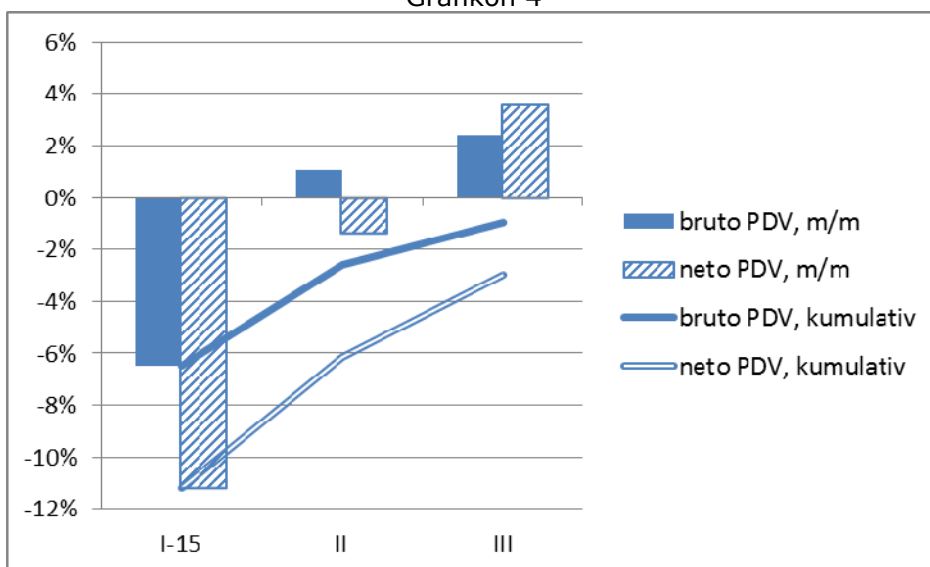
⁶ Prema podacima Agencije za statistiku uvoz iz Kine u 2014 je povećan za 48,7%.

⁷ Prema podacima Agencije za statistiku uvoz iz Kine u razdoblju siječanj - veljača 2015 je povećan za 8,6%.

PDV

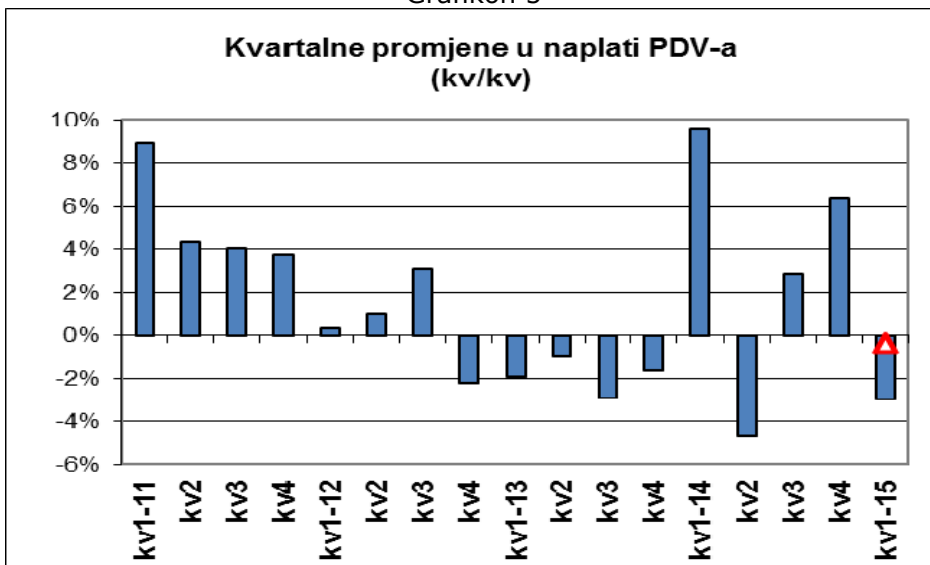
Početak 2015. godine je obilježen snažnim padom neto naplate zbog kumulativnog efekta pada bruto naplate i rasta povrata. Oporavak prihoda je nastupio već u veljači i nastavljen je u ožujku, mada nedovoljno da bi se neto naplata pomjerila iz zone negativnog rasta (Grafikon 4).

Grafikon 4



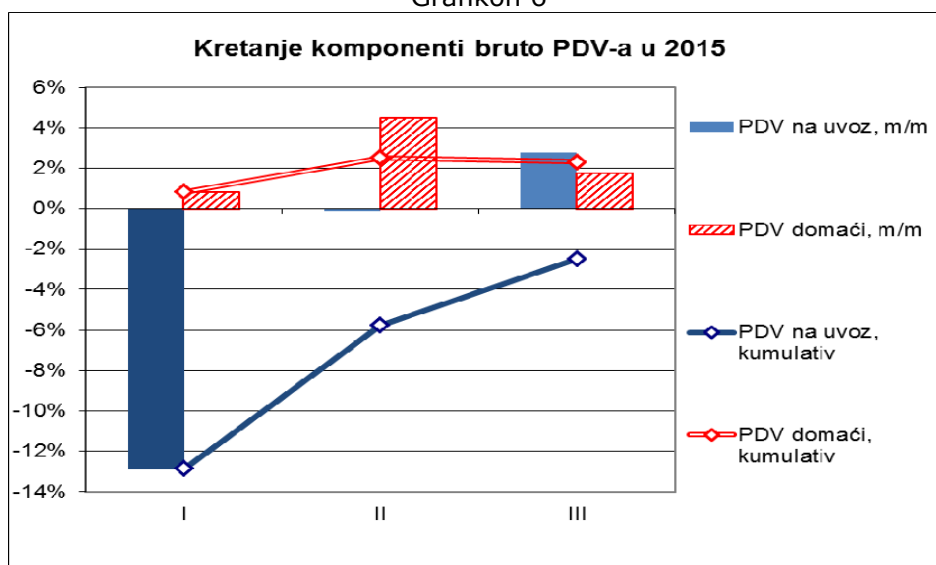
Nakon rasta PDV u trećem i četvrtom kvartalu 2014 od 2,8% i 6,3% prvi kvartal 2015. je donio pad od 3%. S obzirom da se radi o preliminarnom izvještaju, te da je na razini kvartala naplaćeno 23,7 mil KM neusklađenih prihoda, od kojih se većina odnosi na PDV, nakon njihovog usklađivanja sa prijavama i deklaracijama u konačnom izvještaju za ožujak realno je očekivati da kumulativna neto naplata u prvom kvartalu 2015. dostigne neto naplatu u istom kvartalu 2014 (Grafikon 5 - oznaka „Δ“).

Grafikon 5



Za razliku od 2014.g. koja je bila karakteristična po visokom i stabilnom rastu PDV na uvoz prvi kvartal 2015 je započeo snažnim padom PDV na uvoz. Povećanje uvoza u ožujku od 1,37%⁸ nije moglo u većoj mjeri poboljšati uvoz na razini kvartala, a time ni PDV-a na uvoz, koji se zadržao u zoni negativnog rasta (Grafikon 6). Nakon rasta domaćeg PDV-a u drugom dijelu 2014.godine u svibnju 2015. je zabilježena stagnacija kao posljedica realizacije prometa iz prosinca 2014. Poboljšanje trendova je registrirano u veljači, a zadržano je i u ožujku. Međutim, uključivanjem neusklađenih PDV prihoda kumulativni rast domaćeg PDV premašuje 7%. Visoki rast domaćeg PDV ukazuje na rast ekonomije, privatne potrošnje i efikasnosti naplate PDV-a. Na to ukazuje i podatak UNO o smanjenju salda duga PDV-a po osnovu prijava za 9 mil KM u prva dva mjeseca 2015.

Grafikon 6



Prosječna stopa izdvajanja iz bruto PDV-a za isplatu povrata u prvom kvartalu 2015. iznosila je 26,3%, što je na razini kretanja iz 2014, ali znatno više nego prethodnih godina. Maksimalni udio povrata je ostvaren u svibnju od 27,7%, što je historijski maksimum u svibnju od uspostave UNO.

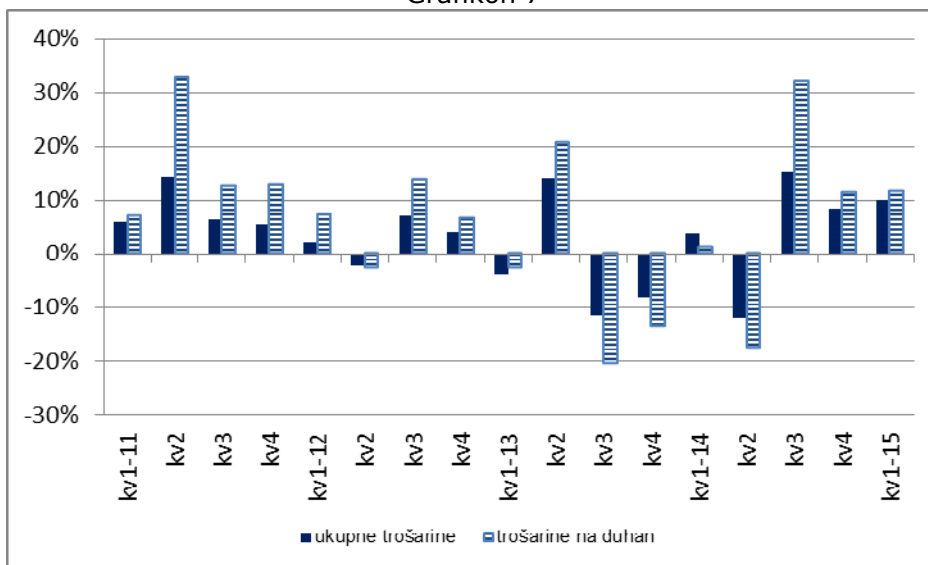
Trošarine i cestarina

U mjesecu ožujku 2015. nastavljeni su pozitivni trendovi u naplati prihoda od trošarina iz prethodna dva mjeseca. Naplata prihoda od trošarina u ožujku 2015. je u cjelini pozitivna, osim kod trošarina na bezalkoholna pića. Najveći rast je zabilježen kod trošarina na alkohol i alkoholna pića, te trošarina na domaće derivate nafte.

Usporedbe kvartalne naplate pokazuju da stabilan pozitivan trend naplate traje tri posljednja kvartala, s tim da je rast ukupnih trošarina u prvom kvartalu u uzlaznom trendu (Grafikon 7).

⁸ Izvor: Preliminarni podaci UNO.

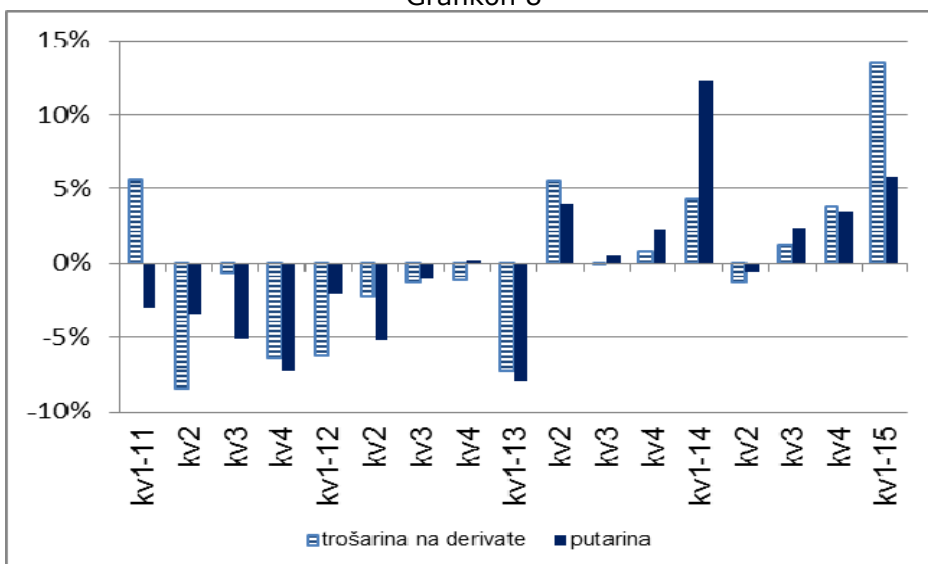
Grafikon 7



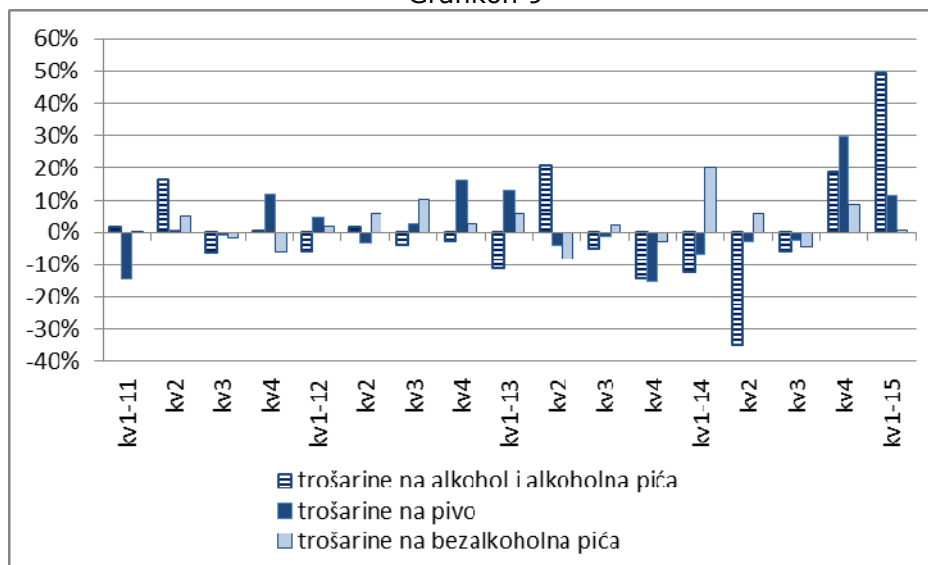
Nakon četiri loša kvartala (drugo polugodište 2013. i prvo polugodište 2014.) nove mjere oporezivanja duhana su donijele snažan rast prihoda od trošarina na cigarete (Grafikon 7). Rast trošarina na duhan u prvom kvartalu 2015. je visok i stabilan, na razini rasta iz četvrtog kvartala 2014. Zbog povećanja trošarina na rezani duhan, potrošnja rezanog duhana je drastično smanjena, dok je, s druge strane, porasla potrošnja cigareta, mjerena brojem trošarinskih markica. Rast trošarina na duhan dijelom je rezultat i plaćanja razlike trošarine na zalihe rezanog duhana na dan 1.1.2015.

Kontinuirani rast u tri posljednja kvartala je zabilježen i kod trošarina na derivate nafte i cestarine (Grafikon 8). Razlozi mogu biti rast ekonomije i potrošnje zbog značajnog pada cijena na tržištu. Prvi kvartal 2015. donio je oporavak naplate prihoda od trošarina na kavu nakon prethodna dva loša kvartala.

Grafikon 8



Grafikon 9



Analiza strukture trošarina po trošarinskim proizvodima naplaćenih u prvom kvartalu pokazuje da je enorman rast zabilježen kod trošarina na alkohol i alkoholna pića, što predstavlja nastavak pozitivnih trendova iz četvrtog kvartala 2014. Međutim, trošarine na bezalkoholna pića bilježe pad u prvom kvartalu (Grafikon 9).

Stvarni podaci pokazuju pad prihoda od trošarina na pivo u prvom kvartalu od enormnih 33,8%. S obzirom da osnovica za usporedbu iz 2014. uključuje naplatu starog duga po osnovu trošarina na pivo realnija slika tekućih trendova prihoda od trošarina se može dobiti isključivanjem duga iz osnovice. Nakon korekcije osnovice za usporedbu prihodi od trošarina bilježe rast na razini kvartala od 10,4%.

Uvođenje diferencirane stope trošarine na pivo⁹ dovelo je do rasta oporezovane potrošnje domaćeg piva u prvom kvartalu 2015. od 5%, dok je kod potrošnje uvoznog piva registrirano smanjenje od 8,8% u odnosu na prvi kvartal 2014¹⁰. Ukupno smanjenje potrošnje piva u prvom kvartalu iznosi 4,2%. Međutim, smanjenje količina uvoznog piva u prometu kompenzirano je supstutucijom domaćim brendovima samo je u visini od 29% . Razlozi za to mogu biti odustajanje potrošača od konzumiranja piva bez obzira na brend ili, što je vjerojatnije, jačanje crnog tržišta uvoznog piva kao posljedica povećanja trošarina. U tom slučaju osim prihoda od trošarina izgubljen je i pripadajući PDV-e. Bez obzira na smanjenje količina zbog primjene više stope trošarine na uvezano pivo naplaćeno je 14% više prihoda od trošarina nego u istom razdoblju 2014, dok je kod domaćeg piva naplaćeno 65% manje prihoda od trošarina. Realniju sliku kretanja domaće trošarine na pivo može se dobiti isključivanjem naplate dugova po osnovu trošarina na pivo iz osnovice za usporedbu. Nakon korekcije osnovice izračun pokazuje da je naplata trošarine na domaće pivo u prvom kvartalu 2015. porasla za 5%.

⁹ Izmjene Zakona o trošarinama, u primjeni od 01.09.2014. („Službeni glasnik BiH“ br. 60/14)

¹⁰ Odjeljenje je u ranijim projekcijama prihoda od trošarina na pivo pretpostavilo da će uvođenje diferencirane stope na pivo proizvesti povećanje potrošnje domaćeg piva za 10% i smanjenje potrošnje uvoznog piva za 10% (postotak uključuje i poreznu evaziju).

III PROJEKCIJE PRIHODA

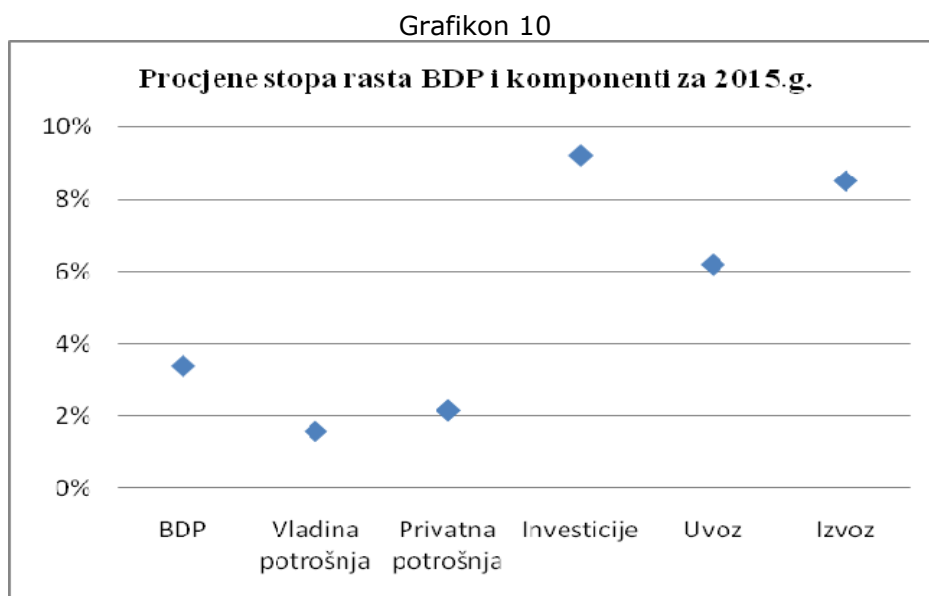
REVIDIRANE PROJEKCIJE PRIHODA OD NEIZRAVNIH POREZA (2015-2018), TRAVANJ 2015

| Vrsta prihoda (neto) | u mil KM | | | | | Projektirana stopa rasta | | | |
|-------------------------------|----------------|----------------|----------------|----------------|----------------|--------------------------|-------------|-------------|-------------|
| | Izvršenje | Projekcija | | | | | | | |
| | 2014 | 2015 | 2016 | 2017 | 2018 | 2015 | 2016 | 2017 | 2018 |
| PDV | 3.207,8 | 3.268,1 | 3.348,2 | 3.457,0 | 3.570,1 | 1,9% | 2,5% | 3,2% | 3,3% |
| Trošarine | 1.307,5 | 1.381,1 | 1.432,1 | 1.490,4 | 1.550,6 | 5,6% | 3,7% | 4,1% | 4,0% |
| Carine | 235,4 | 252,7 | 264,3 | 276,2 | 290,6 | 7,4% | 4,6% | 4,5% | 5,2% |
| Cestarina | 294,3 | 303,9 | 313,6 | 324,9 | 339,2 | 3,3% | 3,2% | 3,6% | 4,4% |
| Ostalo | 24,0 | 24,0 | 24,0 | 24,2 | 24,4 | 0,0% | 0,0% | 0,8% | 0,8% |
| UKUPNO | 5.069,0 | 5.229,8 | 5.382,2 | 5.572,7 | 5.774,9 | 3,2% | 2,9% | 3,5% | 3,6% |
| Cestarina (0,10 KM/l) | -117,7 | -121,6 | -125,5 | -130,0 | -135,7 | 3,3% | 3,2% | 3,6% | 4,4% |
| SREDSTVA ZA RASPODJELU | 4.951,3 | 5.108,2 | 5.256,7 | 5.442,8 | 5.639,2 | 3,2% | 2,9% | 3,5% | 3,6% |

Tabela 1

2015

Projektirana stopa rasta nominalnog BDP-a za 2015. godinu iznosi 3,4%. Na Grafikonu 10 prikazane su procijenjene stope rasta komponenti.



Na osnovu trendova naplate prihoda, godišnjih makroekonomskih projekcija i procjena efekata izmjene Zakona o trošarinama i primjene Sporazuma o slobodnoj trgovini između BiH i EFTA, procijenjena neto naplata prihoda od neizravnih poreza za 2015. godinu iznosi 5.229,8 mil KM što je za 3,2% više nego u 2014. godini.

PDV

Naplata prihoda od PDV-a u prvom kvartalu 2015. godine pod utjecajem je prijenosa dijela povrata PDV-a koji su se odnosili na uplate PDV-a koncem prošle godine. U dijelu o tekućim trendovima naplate zaključuje se da, nakon uključivanja dijela neusklađenih prihoda, naplata domaćeg PDV-a ukazuje, između ostalog, i na rast potrošnje na početku godine. Sa druge strane, naplata PDV-a na uvoz na početku godine je manje optimistična od projektiranih kretanja makroekonomskih pokazatelja. Obzirom na projektirane stope rasta uvoza na razini godine (DEP), u narednom razdoblju očekuje se rast prihoda od uvoznog PDV-a. Projekcija rasta ukupnih neto prihoda od PDV-a za 2015. godinu iznosi 1,9% i nešto je ispod projektiranog rasta potrošnje.

Carine

Sporazum o slobodnoj trgovini između BiH i EFTA podrazumijeva fazno ukidanje carina i ostalih nameta sa fiskalnim učinkom na uvoz iz članica EFTA u razdoblju od dana stupanja na snagu do 2018. Uvoz iz članica EFTA u 2014. predstavljao je samo 0,6% uvoza BiH¹¹. Međutim, imajući u vidu da se carine uglavnom naplaćuju na uvoz iz trećih zemalja udio naplaćenih carina iz članica EFTA u prihodima od carina iznosio je 3,3%. U skladu sa dinamikom predviđenom odredbama Sporazuma efekti ukidanja carina ispoljiće se u najvećem dijelu na smanjenje carina u 2015.g., a ostatak u naredne dvije godine. Usprkos tome, na osnovu tekućih trendova naplate i projekcija uvoza, očekuje se snažna stopa rasta carina za 2015. godinu od 7,4%.

¹¹ Izvor: Agencija za statistiku BiH, www.bhas.ba.

Trošarine i cestarina

Izmjene Zakona o trošarinama u području oporezivanja duhana proizvele su gomilanje rezanog duhana pred stupanje na snagu (1.8.2014). U mjesecima nakon stupanja na snagu izmjena Zakona količina rezanog duhana stavljenog u promet se smanjila, prvenstveno zbog velikih zaliha rezanog duhana i drastičnog povećanja trošarina na rezani duhan. Prema očekivanjima, smanjenje jaza između oporezivanja rezanog duhana i cigareta potaknulo je migraciju potrošača sa tržišta rezanog duhana na tržište cigareta, što je rezultiralo povećanjem količina i vrijednosti cigareta stavljenih u promet i povećanim prihodima. U razdoblju do kolovoza 2014 naplaćeno je 13 mil KM trošarina manje nego u istom razdoblju 2013, dok je od kolovoza naplaćeno 43 mil KM trošarina više nego u istom razdoblju 2013. Pozitivni trendovi na tržištu duhana, u smislu rastuće supstitucije potrošnje rezanog duhana potrošnjom cigareta nastavljeni su i u prvom kvartalu 2015.g., s tim da je evidentno je i značajno povećanje vrijednosti tržišta cigareta, mnogo više u odnosu na supstituciju rezanog duhana. Pretpostavljajući da će se trendovi iz prvog kvartala zadržati do konca godine Odjeljenje u 2015. očekuje povećanje prihoda od trošarina na duhan od 7%.

Efekti uvođenja diferenciranih stopa na pivo trebaju se ispoljiti u prvih osam mjeseci 2015., s obzirom da su izmjene Zakona stupile na snagu tek 1.9.2014.g. Ipak, očekuje se negativan rast prihoda u 2015., s obzirom na visoku osnovicu za usporedbu iz 2014. koja uključuje naplatu starih dugova, a u ostalim godinama postepen rast u skladu sa projekcijama potrošnje (Tabela 2).

Tabela 2

| 2015 | 2016 | 2017 | 2018 |
|-------|------|------|------|
| -3,5% | 0,9% | 1,9% | 2,2% |

Projekcije ostalih kategorija trošarina izrađene su na osnovu trendova naplate i projekcija realnih makroekonomskih pokazatelja (BDP, potrošnja). Osim duhana, značajan doprinos rastu trošarina potječe od trošarina na derivate nafte. Pad cijena nafte donio je rast potrošnje i velike stope rasta trošarina na derivate na početku godine. S obzirom na situaciju na svjetskom tržištu nafte Odjeljenje očekuje nastavak trendova iz prvog kvartala, ali uz određeno usporavanje. Snažna stopa rasta projektirana je kod trošarina na alkohol, ali zbog malog pondera ovih prihoda, to ne može donijeti značajniji rast neizravnih poreza.

Projekcija prihoda od cestarine u iznosu od 303,9 mil KM također je zasnovana na tekućim trendovima naplate i procjenama realnih makroekonomskih pokazatelja.

2016-2018

Projekcija prihoda u razdoblju od 2016. do 2018. godine zasnovana je na projektiranim relevantnim makroekonomskim pokazateljima za navedeno razdoblje, historijskoj sezonskoj shemi naplate i projekcijama pojedinih kategorija prihoda za 2015. godinu, te efektima izmjena politika u oblasti carina i trošarina na duhan.

Projekcije rasta prihoda od PDV-a nešto su ispod projektiranih stopa rasta potrošnje. Projekcije trošarina na derivate i cestarina prate projektirane stope realnog rasta BDP-a.

Projekcije trošarina na duhan u razdoblju 2016-2018 podrazumijevaju godišnje povećanje specifične trošarine na cigarete od 0,15 KM/paklici, uz prevladavanje dodatnog poreznog tereta na kupca u cijelosti. Povećanje trošarinskog opterećenja cigareta dovešće do rasta prosječne ponderirane cijene cigareta, a time i specifične trošarine na rezani duhan. Projekcije se temelje na očekivanjima da će vrijednost tržišta duhana pratiti DEP-ove projekcije potrošnje u smislu raspoloživog dohotka za potrošnju, mada ne istim tempom, jer se očekuje smanjenje potrošnje

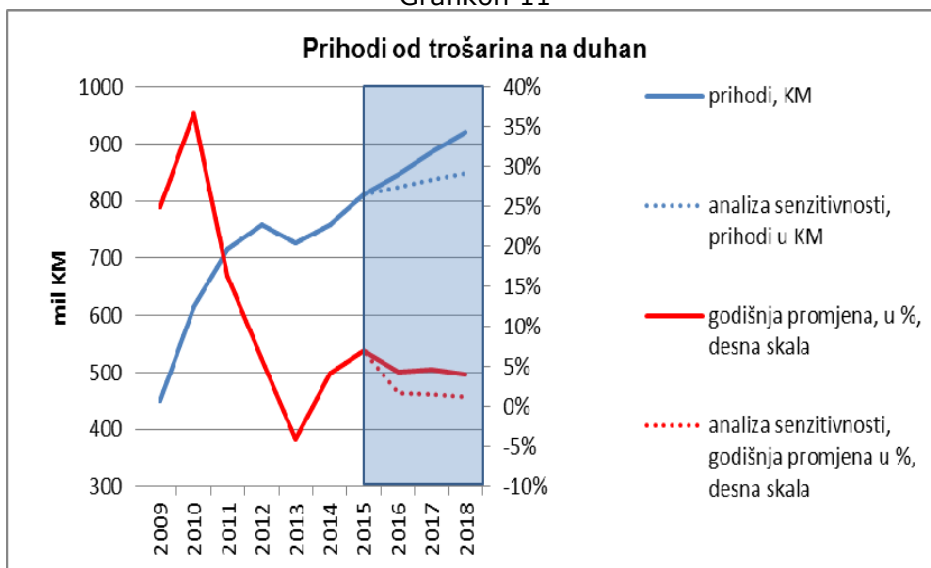
zbog porasta maloprodajnih cijena duhanskih prerađevina. Jedni će odustati od pušenja, smanjiti potrošnju ili preći na jeftinije brendove ili rezani duhan ili će migrirati na crno tržište. Uz navedene pretpostavke očekuje se da će rast prihoda od trošarina u razdoblju 2016-2018 biti skromniji nego u 2015. sa opadajućim trendom (Tabela 3).

Tabela 3

| 2015 | 2016 | 2017 | 2018 |
|------|------|------|------|
| 7,0% | 4,3% | 4,6% | 4,1% |

Razlozi za usporavanje rasta prihoda su sljedeći: (i) inicijalni efekat uvođenja specifične trošarine na rezani duhan koji će se ispoljiti samo u prvih sedam mjeseci 2015; (ii) kontinuirano smanjenje potrošnje duhanskih prerađevina kao reakcija na kontinuirano povećanje trošarina i (iii) postepeno širenje jaza između poreznog opterećenja cigareta i rezanog duhana, kao posljedica primjene metodologije za izračun minimalne trošarine na cigarete¹². Brži rast trošarina na cigarete u odnosu na rezani duhan će ponovo podstaći supstituciju cigareta rezanim duhanom. To će proizvesti negativne posljedice po prihode, čiji efekat ovisi o tome da li će potrošači preći na brendirani oporezovani rezani duhan (gubitak razlike trošarina i PDV-a u odnosu na poreze na jeftinije cigarete) ili će migrirati na crno tržište duhana (potpuni gubitak trošarina i PDV). Navedeni tempo rasta prihoda može biti i znatno skromniji ukoliko izostanu snažnije kontrolne i operativne mjere protiv porezne evazije i distorzija na tržištu duhana, te ukoliko su DEP-ove projekcije potrošnje precijenjene. U tom slučaju rast prihoda će biti minimalan, u okvirima vrijednosti tržišta i inicijalnih efekata iz 2015, te pod utjecajem tempa rasta trošarinskog opterećenja (Grafikon 11– linija “analiza senzitivnosti”).

Grafikon 11



¹² Referentno razdoblje za izračun prosječne ponderirane cijene cigareta koji obuhvata dvije fiskalne godine, umjesto jedne kao što je to u EU.

IV RAZLIKE U ODNOSU NA PRETHODNE PROJEKCIJE

Razlike projekcija u odnosu na one izrađene u listopadu 2014. godine prikazane su u tabeli br 4.

Tabela 4

| Razlika u odnosu na projekcije iz listopada 2014. godine (u mil KM) | Izvršenje | Projekcija | | |
|---|-------------|--------------|--------------|--------------|
| | 2014 | 2015 | 2016 | 2017 |
| PDV | 34,5 | 29,6 | 45,0 | 72,0 |
| Trošarine | 14,4 | 63,8 | 95,2 | 130,3 |
| Carine | 6,3 | 16,1 | 21,3 | 25,0 |
| Cestarina | 1,1 | 0,8 | -1,6 | -4,2 |
| Ostalo | 3,5 | 3,3 | 3,1 | 3,1 |
| UKUPNO | 59,8 | 113,6 | 162,9 | 226,2 |

Projekcije za 2015. godinu

Nakon snažnog rasta prihoda na kraju prošle godine, projekcija prihoda iz oktobra za 2014. godinu prebačena je za skoro 60 mil KM. Najveća razlika odnosila se na prihode od PDV-a (+34,5 mil KM), a onda na trošarine (+14,4 mil KM).

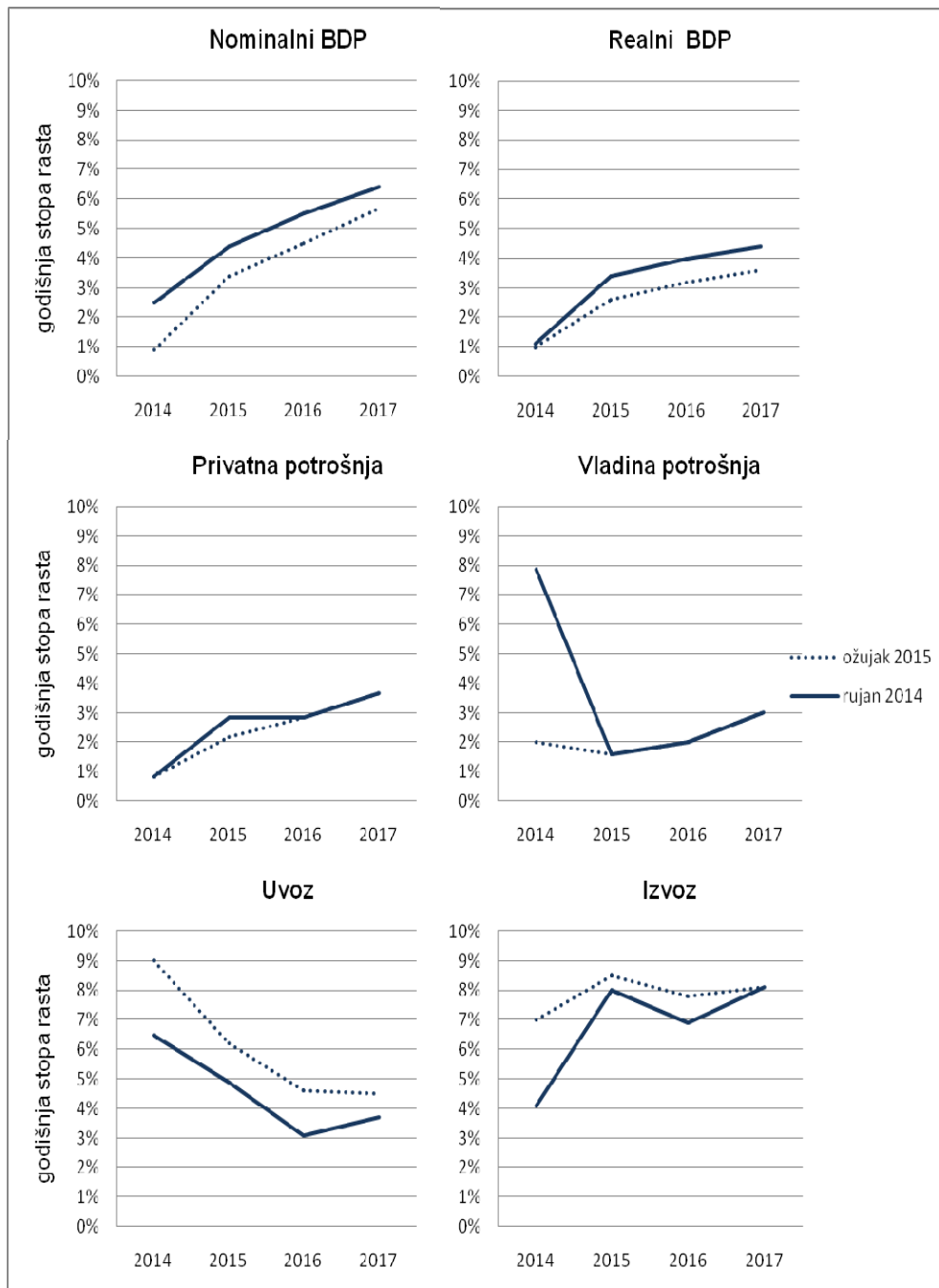
Korigirana osnovica (prihodi u 2014. godini) jedan je od značajnih razloga korekcije projekcija za 2015. godinu. Korekcija prihoda od PDV-a za 2015. godinu iznosi +29,6 mil KM, usprkos blagom smanjenju projektirane stope rasta potrošnje (Grafikon 12).

Za 2015. godinu su najviše, ipak, korigirane projekcije prihoda od trošarina (+63,8 mil KM) i to prvenstveno trošarine na duhan. Primarni cilj izmjena Zakona o trošarinama u području oporezivanja duhana je bila stabilizacija tržišta cigareta, koje je za prvo polugodište 2014. u odnosu na isto razdoblje 2013. palo za 14,4% u vrijednosnom smislu, odnosno za 21% u količini. Iz tog razloga polazište projekcije trošarina na duhan u listopadu 2014. za narednu 2015.godinu je bio oporavak vrijednosti tržišta cigareta do razine iz 2013.godine. Međutim, nove porezne mjere donijele su rezultate već u prosincu 2014, kada je tržište cigareta dostiglo vrijednost iz prethodne godine, a pad količina je sveden na prihvatljivih 8,4%. Prvi kvartal 2015. je donio dalje poboljšanje trendova u svim aspektima (vrijednost, količina, prihodi), te su bile nužne ozbiljnije korekcije polaznih pretpostavki, a time i projekcija.

Osim duhana, značajno su korigirane trošarine na naftu (+16,4 mil KM). Korekcija je izvršena zbog većeg izvršenja u 2014. od projektiranog (+3,2 mil KM u odnosu na listopadske projekcije), ali prvenstveno zbog snažnog trenda rasta ovih prihoda u prvom kvartalu 2015.

Projekcije prihoda od cestarine za 2015. godinu nisu značajnije mijenjane.

Grafikon 12



Projekcije za razdoblje 2016-2017

Projekcije za 2016. i 2017. godinu značajno su revidirane naviše (tabela 4). Iz grafikona br. 12 vidimo da nije bilo korekcija naviše projektiranih stopa rasta BDP-a i potrošnje za ove godine. Navviše su korigirane stope rasta uvoza i izvoza. Korekcija projektiranih iznosa prihoda za navedeni razdoblje najviše je rezultat korigiranja projektiranih iznosa za 2015. godinu, koji predstavlja osnovicu za njihovu izradu.

V RIZICI PO PROJEKCIJE

S obzirom na osnovne postavke projekcija neizravnih poreza i ukupne ekonomske uvjete u BiH i u svijetu ostvarenje projektirane razine prihoda od neizravnih poreza u razdoblju 2015-2018 je podložno sljedećim rizicima:

- (i) Projekcije prihoda od neizravnih poreza usko su vezane za projekcije makroekonomskih pokazatelja DEP-a. Svako odstupanje ovih parametara od projektiranih vrijednosti predstavlja rizik za projekcije prihoda;
- (ii) Slabiji ekonomski oporavak glavnih izvoznih partnera BiH (EU, zemlje CEFTA) povećava razinu rizika za ostvarenje makroekonomskih projekcija, a time i projekcija prihoda od neizravnih poreza u cjelini;
- (iii) Sporija sanacija šteta od poplava i slabiji priliv financijske pomoći u odnosu na očekivanja DEP-a mogu usporiti oporavak pogođenih područja i revitalizaciju poljoprivredne i industrijske proizvodnje, umanjiti očekivani rast potrošnje i ekonomije i ugroziti izvršenje projekcija naplate prihoda;
- (iv) Investicije vezane za međunarodne projekte dovode do povećanja povrata PDV-a, dok korištenje projekata financiranih iz IPA fondova u konačnici rezultira oslobođanjem PDV-a. Obje derogacije Zakona o PDV-a uzrokuju stvaranje diskrepance između ukupne i oporezive potrošnje. Veći porast međunarodnih projekata od očekivanog i ponovno uključivanje BiH u IPA program, koji predviđa mnogo veća izdvajanja za BiH nego što je bilo do sada, može u narednim godinama dovesti do povećanja navedene diskrepance, a time i do manjeg izvršenja prihoda od PDV-a u odnosu na projektirani;
- (v) Očekivani efekti primjene izmjena Zakona o trošarinama u području oporezivanja duhana mogu biti umanjeni ili neutralizirani neefikasnim političkim i operativnim mjerama usmjerenim na suzbijanje porezne evazije, nelegalnog uvoza duhana i nelegalne proizvodnje i prodaje cigareta i rezanog duhana;
- (vi) Eventualne izmjene politika u području neizravnih poreza, npr. u smislu diferenciranih stopa PDV-a i trošarina (pivo) ili povećanja cestarine koje bi dovelo do rasta jaza u oporezivanju supstituta (dizel i lož-ulje), pored fiskalnih gubitaka i makroekonomskih implikacija u smislu distorzija na tržištu, mogu destabilizirati postojeći sustav PDV-a i naplatu prihoda, umanjiti efikasnost rada UNO, opteretiti poslovne subjekte i značajno povećati rizik od prijevara.

Konsolidirani izvještaji

(pripremila: Aleksandra Regoje)

Tabela 1 (Konsolidirani izvještaj: JR, Institucije BiH, entiteti)

Preliminarni konsolidirani izvještaj uključuje:

- prihode od neizravnih poreza koje prikuplja Uprava za neizravno oporezivanje na Jedinostveni račun,
- transfere sa Jedinostvenog računa UNO,
- prihode i rashode proračuna institucija Bosne i Hercegovine,
- prihode i rashode proračuna Federacije BiH,
- prihode i rashode proračuna Republike Srpske*

Izvještaj ne uključuje neusklađene prihode prikupljene na JR UNO.

Tabela 2 (Konsolidirani izvještaj: Institucije BiH, entiteti i BD)

Preliminarni konsolidirani izvještaj uključuje:

- prihode i rashode proračuna institucija BiH,
- prihode i rashode proračuna FBiH,
- prihode i rashode proračuna RS*,
- prihode i rashode proračuna BD.

**Obuhvaćeno: (A) proračun Republike i vanproračunska sredstva evidentirana u Glavnoj knjizi trezora RS, (B) ukupno ino-zaduženje za projekte koji se realizuju preko općina i preduzeća, (C) podatke korisnika proračuna Republike koji imaju vlastite bankovne račune (uključujući i jedinice za implementaciju ino-projekata formirane pri ministarstvima).*

Preliminarni izvještaj: JR, Institucije BiH i entiteti , I-III 2015

| (u mil KM) | I | II | III | Ukupno |
|---|--------------|--------------|--------------|----------------|
| Ukupni prihodi | 465,8 | 461,3 | 504,8 | 1.431,8 |
| Porezi | 422,5 | 422,5 | 443,1 | 1.288,1 |
| Izravni porezi | 21,7 | 26,5 | 47,1 | 95,3 |
| Porezi na dohodak i dobit | 20,8 | 25,4 | 45,6 | 91,8 |
| Porez na imovinu | 0,9 | 1,1 | 1,5 | 3,5 |
| Neizravni porezi (neto) | 373,6 | 395,9 | 395,9 | 1.165,4 |
| PDV | 217,9 | 254,1 | 254,3 | 726,3 |
| Trošarine | 118,6 | 97,7 | 94,5 | 310,8 |
| Cestarina | 21,6 | 23,1 | 22,0 | 66,7 |
| Carine | 14,3 | 19,8 | 23,6 | 57,7 |
| Ostali neizravni porezi | 1,2 | 1,3 | 1,5 | 4,0 |
| Ostali porezi | 27,2 | 0,1 | 0,1 | 27,4 |
| Doprinosi za socijalno osiguranje | 5,9 | 5,5 | 6,3 | 17,7 |
| Grantovi | 1,0 | 0,3 | 7,0 | 8,2 |
| Grantovi od stranih vlada i međ. org. | 0,8 | 0,3 | 7,0 | 8,0 |
| Transferi | 0,2 | 0,0 | 0,0 | 0,2 |
| Neporezni prihodi | 36,4 | 33,0 | 48,4 | 117,8 |
| | | | | |
| Ukupni rashodi | 398,0 | 447,5 | 441,0 | 1.286,4 |
| Tekući rashodi | 394,1 | 443,9 | 433,5 | 1.271,5 |
| Bruto plaće i naknade zaposlenih | 129,5 | 130,6 | 131,9 | 391,9 |
| Izdaci za materijal i usluge | 11,2 | 21,8 | 27,3 | 60,3 |
| Doznake na ime socijalne zaštite | 55,5 | 52,2 | 49,5 | 157,2 |
| Izdaci za kamate | 7,1 | 9,7 | 18,3 | 35,1 |
| Izdaci po osnovu kamata u inozemstvu | 3,8 | 6,7 | 13,3 | 23,7 |
| Izdaci po osnovu kamata u zemlji | 3,3 | 3,0 | 5,0 | 11,4 |
| Subvencije | 2,2 | 3,0 | 8,1 | 13,3 |
| Donacije, transferi (uklj. transfere sa JR**) | 187,8 | 222,7 | 195,2 | 605,6 |
| Drugi rashodi | 0,9 | 4,0 | 3,2 | 8,0 |
| Neto izdaci za nefinancijsku imovinu | 3,9 | 3,6 | 7,5 | 15,0 |
| Izdaci za nefinancijsku imovinu | 4,5 | 3,8 | 12,2 | 20,5 |
| Primici od nefinancijske imovine | 0,6 | 0,3 | 4,7 | 5,6 |
| | | | | |
| Bruto/Neto operativni bilans (prihodi minus tekući rashodi) | 71,7 | 17,4 | 71,3 | 160,4 |
| | | | | |
| Neto pozajmljivanje/zaduživanje (uk. prihodi minus ukupni rashodi) | 67,8 | 13,8 | 63,8 | 145,4 |

** transferi sa JR uključuju nekonsolidirane transfere BD, županijama, općinama, fondovima i direkcijama za ceste

Tabela 1

Preliminarni izvještaj: Institucije BiH, entiteti i BD, Q1 2015

| <i>(u mil KM)</i> | Q1 |
|--|----------------|
| Ukupni prihodi | 1.014,6 |
| Porezi | 867,1 |
| Izravni porezi | 101,6 |
| Porezi na dohodak i dobit | 96,4 |
| Porezi na plaću i radnu snagu | 1,5 |
| Porez na imovinu | 3,7 |
| Neizravni porezi | 737,9 |
| Ostali porezi | 27,7 |
| Doprinosi za socijalno osiguranje | 17,7 |
| Grantovi | 8,3 |
| Grantovi od stranih vlada i međ.organizacija | 8,0 |
| Transferi | 0,3 |
| Neporezni prihodi | 121,4 |
| | |
| Ukupni rashodi | 852,1 |
| Tekući rashodi | 835,2 |
| Bruto plaće i naknade zaposlenih | 407,7 |
| Izdaci za materijal i usluge | 74,1 |
| Doznake na ime socijalne zaštite | 162,2 |
| Izdaci za kamate | 35,1 |
| Izdaci po osnovu kamata u inozemstvu | 23,7 |
| Izdaci po osnovu kamata u zemlji | 11,4 |
| Subvencije | 15,4 |
| Donacije, transferi | 131,5 |
| Drugi rashodi | 9,1 |
| Neto izdaci za nefinancijsku imovinu | 16,9 |
| Izdaci za nefinancijsku imovinu | 22,5 |
| Primici od nefinancijske imovine | 5,6 |
| | |
| Bruto/Neto operativni bilans (prihodi minus tekući rashodi) | 179,4 |
| | |
| Neto pozajmljivanje/zaduživanje (ukupni prihodi minus ukupni rashodi) | 162,4 |
| | |
| Neto financiranje = (Minus) Neto pozajmljivanje/zaduživanje | -162,4 |

Tabela 2