

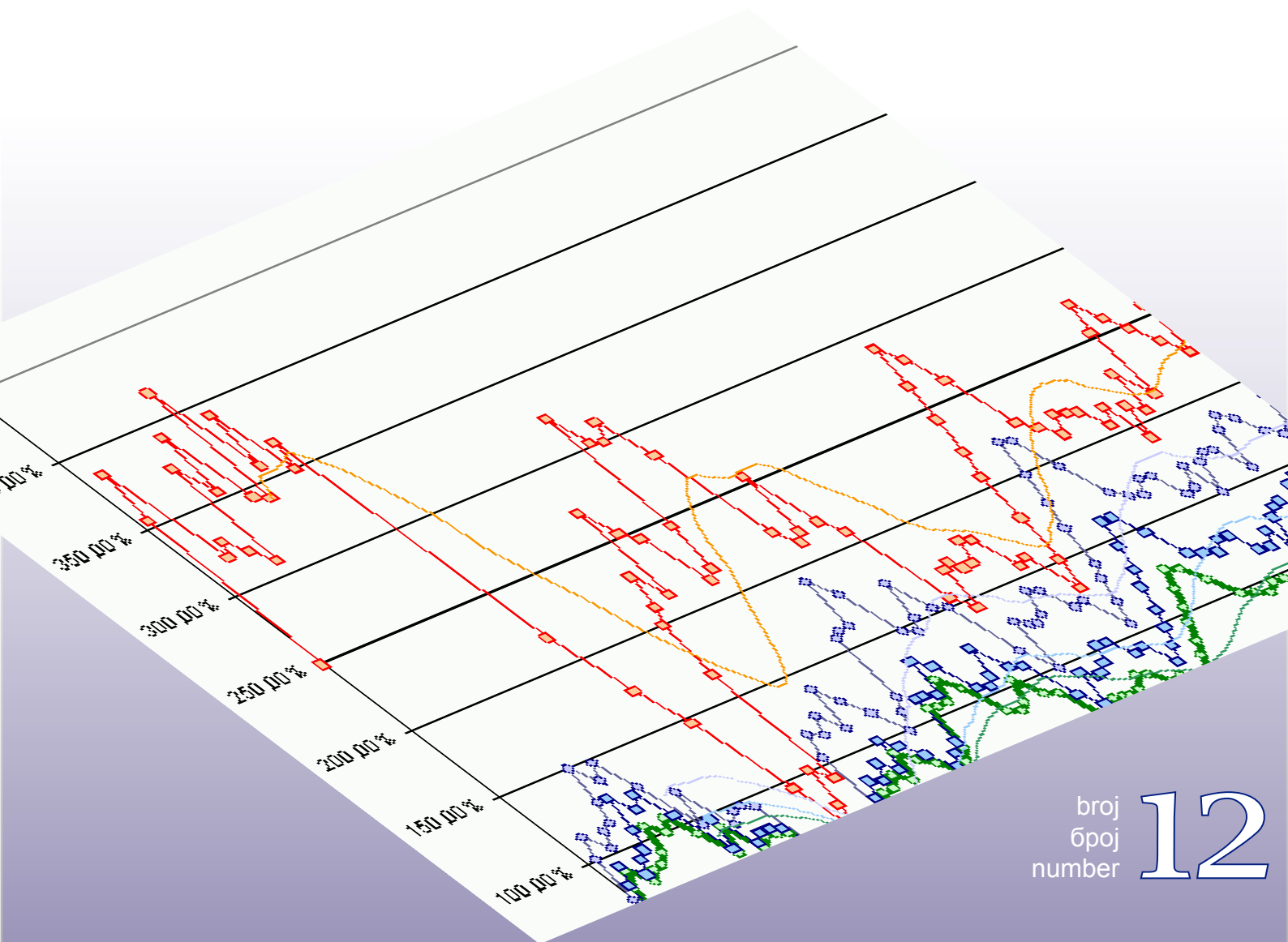
Bosna i Hercegovina
Odjeljenje za makroekonomsku analizu
Upravnog odbora Uprave za indirektno-
neizravno oporezivanje



Босна и Херцеговина
Одјељење за макроекономску анализу
Управног одбора Управе за индиректно
опорезивање

Macroeconomic Unit of the Governing Board of the Indirect Tax Authority

Oma Bilten



broj
број
number

12

• Juli 2006 • **Srpanj 2006** • Јули 2006 • July 2006 •

Uz ovaj broj...

Uvođenje poreza na dodanu vrijednost je zasigurno jedna od najvećih reformi u Bosni i Hercegovini. Novi sustav oporezivanja transakcija prometa u BiH je donio puno nepoznanica i neizvjesnosti, kompanijama, građanima, državi u smislu punjenja proračuna, analitičarima. Prva godina uvođenja PDV-a je specifična u svim zemljama, a u BiH je karakteristična po zakonskoj suspenziji povrata obveznicima koji nisu pretežno izvoznici. Ova odredba znatno otežava analize i prognoze budućih kretanja naplate PDV-a i neizravnih poreza, a ima utjecaja i na projekcije prihoda i pripreme proračuna svih razina za 2007. godinu. U ovom broju dana je analiza naplate neizravnih poreza (i PDV-a) u prvih šest mjeseci 2006., kao i analiza utjecaja PDV-a na kretanje robne razmjene u istom razdoblju.

Pitanje raspodjele prihoda na niže razine ili teritorijalne jedinice u složenim državama je vrlo osjetljivo. Nedavno smo objavili prilog eksperata Projekta USAID-GAP o novim zakonskim rješenjima raspodjele prihoda unutar entiteta. Ni jedna formula nije savršena i konačna da se ne može poboljšati. Iskustva složenih europskih zemalja su dragocjena za poboljšanje sustava raspodjele i financiranja nižih razina uprave u BiH. U ovom broju objavljujemo osvrt o modelu financiranja lokalne samouprave u Poljskoj. Tokom posjete Ministarstvu financija Poljske i drugim institucijama, u organizaciji Projekta USAID-GAP, predstavnici entitetskih ministarstava financija upoznati su sa fiskalnim federalizmom i ujednačavanjem u toj velikoj i složenoj zemlji u cilju primjene stečenih znanja u BiH.

U skladu sa dinamikom priliva podataka nastavljamo sa objavom konsolidiranih mjesečnih izvještaja za fiskalne operacije jedinstvenog računa i entiteta za mjesec lipanj i konsolidiranih mjesečnih izvještaja za opću vladu koji uključuju fiskalne operacije centralnih vlada (proračuna BiH, entiteta, Brčko Distrikta) i proračuna županija za prvih pet mjeseci 2006.g. Isto tako dajemo konsolidirane mjesečne izvještaje za četiri županije, čije su sve općine dostavile mjesečne izvještaje Odjeljenju, a koji su verificirani i obrađeni do zaključivanja ovog broja.

mr.sc. Dinka Antić
šef Odjeljenja – supervizor

Sadržaj:

Analiza naplate neizravnih poreza - I polugodište 2006.	2
Analiza robne razmjene za I polugodište 2006.	6
Modeli financiranja organa lokalne samouprave u složenim zemljama: Primjer Poljske	11
Konsolidirani izvještaji: opća vlada	14
Konsolidirani izvještaji: opća vlada+županije	16
Konsolidirani izvještaji: Tuzlanska županija	17
Konsolidirani izvještaji: Zeničko-dobojska županija	18
Konsolidirani izvještaji: Unsko-sanska županija	19
Konsolidirani izvještaji: Posavska županija	20

preveo: Edin Smailhodžić

Naplata neizravnih poreza - I polugodište 2006.godine

(pripremila: mr. sc. Dinka Antić)

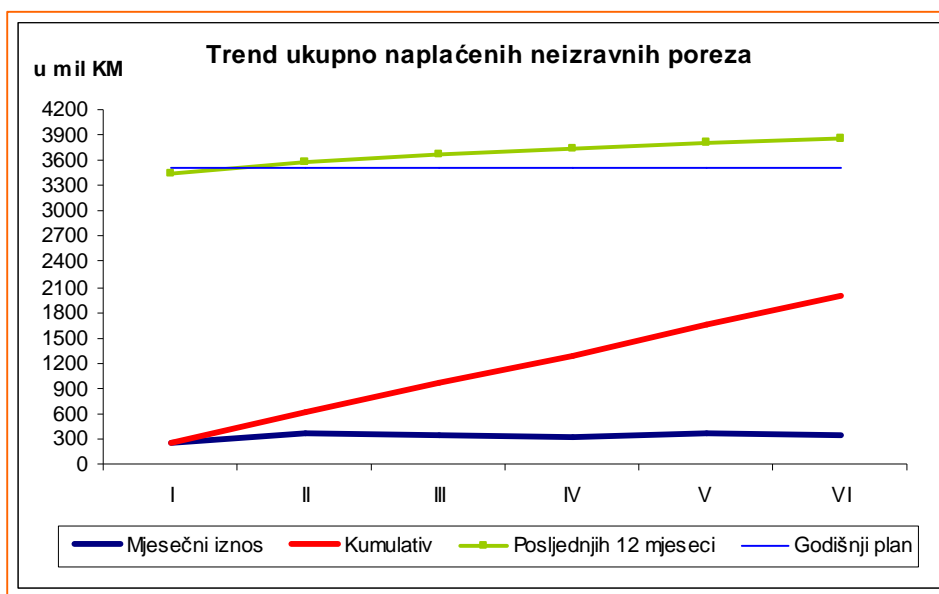
Uvod: Primijenjena metodologija

Analiza naplate neizravnih poreza zasniva se na sljedećim polazištima:

- posmatrana je ukupna naplata i naplata po glavnim vrstama prihoda za I polugodište u razdoblju 2002-2006
- analiziraju se ukupno naplaćeni neizravni porezi bez obzira na razinu vlade koja je izvršila naplatu (UNO ili entitetske vlade)
- na porez na dodanu vrijednost, naplaćenom u 2006.g., dodan je zaostali porez na promet naplaćen od strane entiteta i Brčko Distrikta u 2006.g.
- analiza se bazira na podacima o stvarnom **neto gotovinskom toku** na jedinstvenom računu UNO po odbitku povrata PDV-a i povrata ostalih neizravnih poreza
- iznosi naplaćenih prihoda za lipanj 2006.g. i za razdoblje siječanj-lipanj 2006.g. ne uključuju prihode koji su naplaćeni do 30.6. a koji su ostali neusklađeni¹.

A. Analiza ukupne naplate:

U lipnju 2006. godine u BiH je naplaćeno ukupno 351 mil KM neizravnih poreza neto², što predstavlja 9,61% godišnjeg plana naplate ili za 18,7% više nego u istom mjesecu 2005.g. Međutim, promatrano u odnosu na svibanj 2006.g. zabilježena je manja naplata za 4,2%. Kretanje ukupne naplate neizravnih poreza (bez neusklađenih prihoda UNO) u prvih šest mjeseci 2006.g. dano je na grafikonu 1:



Grafikon 1.

Za šest mjeseci 2006.godine naplaćeno je ukupno 1,997 mlrd KM neizravnih poreza u BiH ili za 30% više nego u istom razdoblju 2005.g. Pri tome je UNO naplatila 1,833 mlrd KM neto

¹ UNO je naplatila još 30 mil KM prihoda koji su nakon kompilacije analitike uplata i analitičke evidencije obveznika u modulima IT sustava UNO (jedinstveni račun, PDV, carine, trošarine) na dan izrade izvještaja UNO (30.6.2006) ostali neusklađeni.

² Nedostaju podaci o naplati zaostalog poreza na promet od strane Federacije BiH u lipnju 2006.g.

prihoda ili 92%, a entitetske uprave ostatak od nešto više od 164 mil KM. Ovo predstavlja 52,34% godišnjeg plana naplate UNO, odnosno 54,66% godišnjeg plana naplate neizravnih poreza za cijelu BiH³ za 2006. Plan naplate neizravnih poreza u BiH u 2006.g. iznosi 3,653 mlrd KM (ili za 7,37% više od naplate u 2005.godini), od čega 3,503 mlrd KM na jedinstveni račun UNO.

Do 30.6.2006. registrirano je **ukupno 100,476 mil KM neiskorištenog poreznog kredita** (što čini oko 10% neto priliva PDV-a ili nešto više od 5% neto priliva na jedinstveni račun UNO). U narednom razdoblju, sukladno odluci Upravnog odbora UNO, obveznicima će se sukcesivno isplaćivati neiskorišteni porezni kredit počevši od 10. kolovoza 2006. tako da će se efekti isplate neiskorištenih poreznih kredita osjetiti kao umanjeње neto prihoda na jedinstveni račun od kolovoza 2006.g. Treba napomenuti da se iznos poreznog kredita mijenja ovisno o stupnju gospodarske aktivnosti subjekata čiji rezultat su obveze za PDV-e za isporučena dobra ili usluge. Veća gospodarska aktivnost povlači veću prodaju dobara i usluga, veći obračunani PDV-e i brže smanjenje akumuliranog poreznog kredita.⁴

Porezni krediti predstavljaju buduće obveze UNO koje će se realizirati iz sredstava rezervi UNO koje su za to i namijenjene. Isplata poreznog kredita evidentiraće se kao korekcija prihoda konkretnog mjeseca (povrat) sa ukidanjem istog iznosa sa sredstava rezervi.

B. Analiza po vrstama prihoda:

U lipnju je zabilježen pad prihoda od carina i carinskih pristojbi u odnosu na svibanj od 4,33%, a promatrano na razini šest mjeseci u 2006.g. naplata prihoda od carina je za 10% niža nego u istom razdoblju 2005. Ovakvo kretanje je očekivan trend zbog primjene ugovora o slobodnoj trgovini i zbog relativno niskog rasta uvoza u prvih šest mjeseci.

Prihodi od trošarine i dalje bilježe rast od ukupno 7% na razini razdoblja, ali u mjesecu lipnju je zabilježen neznatni pad u odnosu na svibanj. U najvećoj mjeri pad trošarine u lipnju je rezultat smanjenja uvoza nafte i derivata za 16% u odnosu na mjesec svibanj. S druge strane porasla je i naplata trošarine na uvozne duhanske prerađevine što je znatno više od rasta vrijednosti uvoza u lipnju, budući da se plaćanje trošarine vrši po preuzimanju poreznih markica što se ne mora desiti u istom mjesecu kad je i stvarno izvršen uvoz.

Usporedba naplate PDV-a i poreza na promet u prvim mjesecima primjene PDV-a moguća je jedino na ukupnoj razini bez obzira na razinu vlade koja je naplatila porez⁵. Međutim, kako godina odmiče iznosi zaostalog poreza na promet postaju zanemarivi u odnosu na naplatu PDV-a. Sukladno odredbama Zakona o PDV-u krajnji rok za plaćanje poreza na promet u fakturiranoj realizaciji iskazanoj na dan 31.12.2005. je istekao krajem lipnja 2006.g. tako da se u drugoj polovici godine može očekivati povremena naplata poreza na promet iz prethodnih godina. Međutim, generalna ocjena je da je već sada zaostalog poreza na promet na računima entiteta naplaćeno mnogo više nego što je planirano (skoro 10% više). Uglavnom je u pitanju porez na promet na usluge i na proizvode niže tarife (stopa 10%), koji su fakturirani u 2005. godini a plaćeni u 2006. godini da bi se izbjeglo plaćanje PDV-a po 17%.

³ Plan naplate prihoda od neizravnih poreza je usvojilo Fiskalno vijeće BiH u listopadu 2005.g. Više o tome u Biltenu br. 3.

⁴ U momentu predaje prijava za PDV-e za siječanj i veljaču bilo je prijavljeno i oko 63 mil KM poreznog kredita. Privredni subjekti su prijavljeni porezni kredit u narednim mjesecima koristili za pokrivanje obveza za PDV-e, te je u momentu izrade ove analize za siječanj i veljaču 2006.g. ostalo oko 18,3 mil KM poreznog kredita neiskorišteno. Međutim, izvjesno je da će ovaj iznos biti još manji nakon podnošenja prijave PDV-a za srpanj.

⁵ Više o metodologiji za komparativno izvještavanje o naplati neizravnih poreza u 2006.g. u Biltenu br. 7

vrsta prihoda	nadležnost	iznos	% udjela
PDV bruto	UNO	1178.493	86.30%
Povrat PDV-a	UNO	-70.680	
PP trošarinskih proizvoda	UNO	11.836	
	UNO ukupno:	1119.649	87.22%
PP ostali proizvodi i usluge	PU entiteta i BD	164.085	12.78%
	UKUPNO	1283.734	100.00%

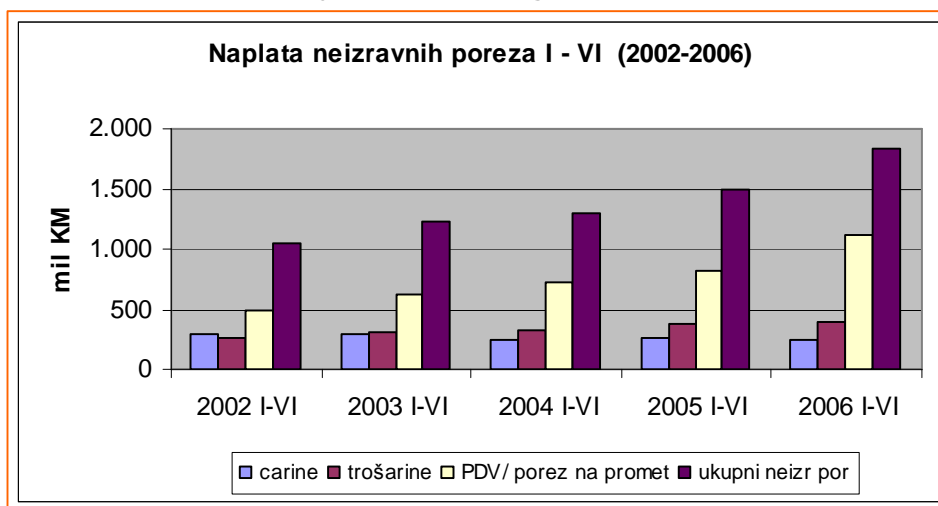
Tabela 1.

U lipnju 2006.g. je naplaćeno neto PDV-a za 42% više nego poreza na promet u lipnju 2005.g. Iznos naplate PDV-a po osnovu prijava PDV-a u lipnju je zabilježio mali rast, a PDV-a na uvoz manji pad u odnosu na svibanj, što je refleksija i nižeg uvoza u lipnju. Međutim, na razinu neto naplate PDV-a negativno je utjecao i rast povrata izvoznicima (izravan odljev gotovine), te rast dugova po osnovu neplaćenog PDV-a u odnosu na svibanj (neizravan efekt kroz smanjeni priliv gotovine)⁶.

Na razini šest mjeseci naplaćeno je PDV-a i zaostalog poreza na promet za skoro 57% više. U strukturi naplaćenog PDV-a dominantan udio ima PDV-e na uvoz dobara. Visok postotak uvoznog PDV-a (63-68%) ukazuje na visoku otvorenost zemlje i ovisnost o uvozu.

C. Zaključci za razdoblje siječanj – lipanj 2006:

Na grafikonu 2 prikazana je uporedna naplata glavnih grupa prihoda od neizravnih poreza u BiH za prva dva kvartala u razdoblju 2002 – 2006.g.⁷



Grafikon 2.

Na ovom segmentiranom prikazu uočljivi su pozitivni efekti uvođenja PDV-a u prvih šest mjeseci 2006.g. na visinu ukupnih prihoda i prihoda od poreza na promet i PDV-a. Primjećuje se i konstantan rast prihoda od poreza na promet i trošarina, a pad prihoda od carina. Sukladno planu otvaranja domaćeg tržišta dobrima iz EU za očekivati je da će se

⁶ Krajem lipnja dugovi su iznosili oko 30 mil KM. Registrirano je 3,773 dužnika, od kojih 157 obveznika duguje 73% ukupnog duga.

⁷ Podaci o naplaćenim neizravnim porezima za 2002. godinu ne uključuju Brčko.

prihodi od carina konstantno smanjivati do momenta ulaska u EU⁸ tako da je na domaćim vlastima da donesu pravilnu odluku o strukturi dobara koja će biti pod bescarinskim uvozom iz EU a koja bi trebala da omogućuje razvoj domaće proizvodnje i porast drugih vrsta prihoda koji bi trebali kompenzirati gubitak prihoda od carina.

I pored dobrih rezultata u naplati neizravnih poreza, a imajući u vidu iskustva drugih zemalja, treba biti oprezan u daljim prognozama. Historijski podaci nam govore da drugo polugodište godine standardno donosi više prihoda. Međutim, treba računati sa isplatama poreznog kredita, porastom povrata i sa mogućim oscilacijama u naplati PDV-a koje su karakteristične za prvu godinu implementacije PDV-a. Često se zanemaruje sljedeće:

i) da je za 2006.g. planiran porast prihoda od neizravnih poreza od 7,37% u odnosu na naplatu u 2005.godini. Proračuni za 2006.godinu su pripremljeni na bazi povećanih prihoda tako da je **stvarni efekat (ili „višak“ prihoda) samo onaj iznos preko planiranog porasta prihoda.**

ii) **svi „viškovi“ PDV-a se kroz sustav raspodjele dnevno distribuiraju na proračune entiteta, a potom prema nižim razinama.** U javnosti je stvorena zabluda da se „viškovi“ prihoda negdje kumuliraju, čak se smatra da se ti prihodi kumuliraju u rezervama na jedinstvenom računu UNO. **Rezerve na jedinstvenom računu UNO služe isključivo za povrat PDV-a obveznicima, a formiraju se i koriste u skladu sa Zakonom.**

Treba imati u vidu da je svaka analiza naplate u stvari *ex post* izvještaj o prihodima koji su naplaćeni od strane UNO u kojima se konstatira određeni porast prihoda, ali koji su već raspodijeljeni na razine uprave.

Stoga, na **korisnicima raspodjele je obveza da racionalno troše mogući povećan priliv sredstava i da s velikim oprezom stvaraju nove obaveze.** Isto tako, potreban je veliki oprez i kod pripreme proračuna za 2007.g. jer su mnogi efekti PDV-a, kao npr. smanjenje sive ekonomije putem uključivanja velikog broja obveznika u sustav i regularne tokove, jednokratni i ograničeni samo na prvu godinu uvođenja PDV-a.

⁸ Odjeljenje za makroekonomsku analizu je projekciju neizravnih poreza do 2009. godine baziralo na pretpostavci da će se carine na uvoz iz EU ukinuti do 2011.godine, te da će se u potpunosti primjenjivati sporazumi o slobodnoj trgovini sa ostalim zemljama koje do tada ne postanu članice EU. Ovo je dosta konzervativna projekcija budući da se operira i sa dužim rokom, 2012-2014. Uglavnom, nakon toga prihodi od carina bi se ubirali samo na uvoz iz ostatka svijeta koji sada predstavlja oko 10% ukupnog uvoza BiH.

Analiza robne razmjene za I polugodište 2006.godine

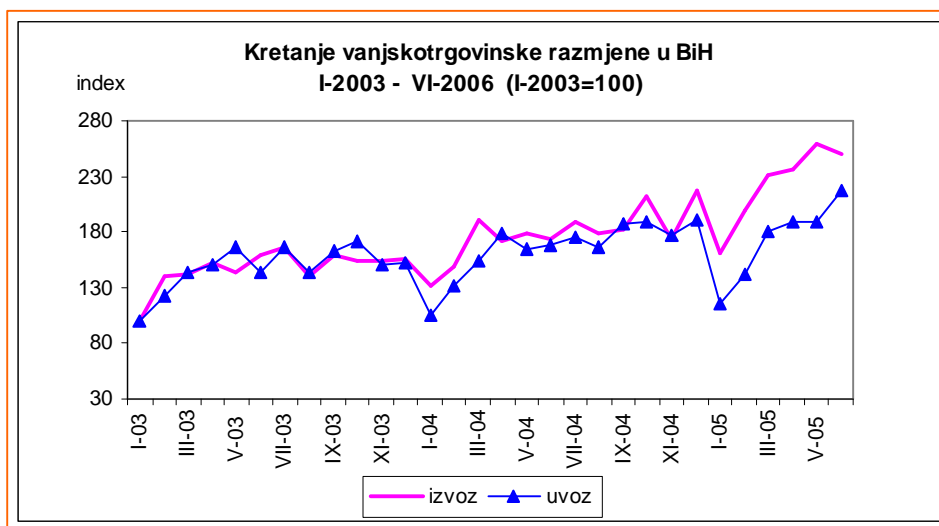
(priredila: mr.sc. Dinka Antić)

Uvod: Primijenjena metodologija

Analiza robne razmjene u I polugodištu predstavlja nastavak analize uvođenja PDV-a na kretanje robne razmjene u prvom kvartalu 2006. godine, u ukupnom iznosu, kao i promjena u strukturi uvoza i izvoza⁹. Na promatrano razdoblje dodan je i drugi kvartal 2005. odnosno 2006.godine. Podaci za I polugodište 2006.g. uključuju i korekcije na prethodnim mjesecima u 2006. godini. Osim toga dana je uporedna analiza za I polugodište u razdoblju 2003-2006¹⁰.

Glavna kretanja u robnoj razmjeni

Neposredno pred uvođenje PDV-a zabilježeno je pogoršanje vanjskotrgovinske razmjene koje je rezultiralo u rastu deficita za 14% u odnosu na kretanja u 2004.g. Na loše rezultate u 2005.g. utjecao je ogroman porast uvoza u prosincu 2005.g. i odlaganje izvoza u određenom obimu za 2006.g. zbog stimulativnih efekata PDV-a na izvoz. Početak primjene PDV-a donio je drastičan pad uvoza i rast izvoza. Prva tri mjeseca nije bilo dovoljno dugo razdoblje da bi se pouzdano zaključilo da li su to efekti „kratkog daha“ – da li je pad uvoza rezultat trošenja nagomilanih zaliha u prosincu 2005. i da li je rast izvoza možda i rezultat PDV-e prijevara koje su bile karakteristične za sustav PDV-a u prvim mjesecima uvođenja u nekim zemljama (npr. Srbija).

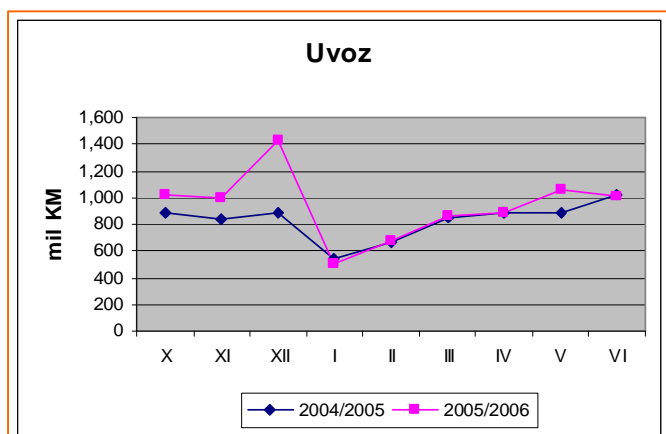


Grafikon 3.

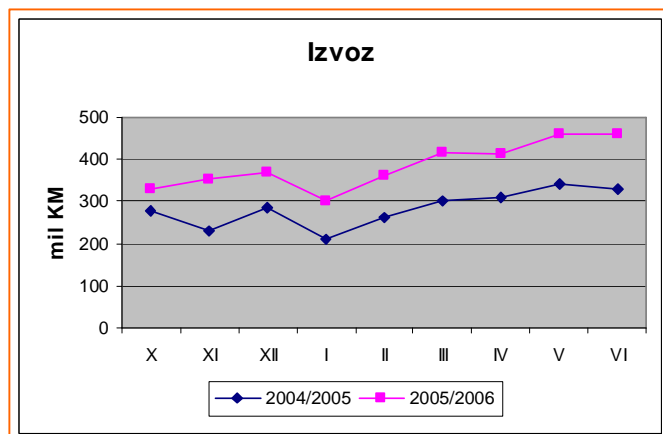
Međutim, neke dileme su otklonjene, izvoz je nastavio rasti, a uvoz je uglavnom stabilan, na razini 2005.godine, sa minimalnim rastom. To se vidi i na grafikonima 4 i 5:

⁹ priprema mjesečnih podataka za strukturalnu analizu: Igor Gavran, projekt menadžer Sektora za makroekonomski sustav pri Vanjskotrgovinskoj komori BiH

¹⁰ zbog naknadnih korekcija u 2006.g. mjesečni podaci o robnoj razmjeni za pomenuta razdoblja su preuzeti sa web stranice Centralne banke BiH (izvor podataka: Uprava za neizravno oporezivanje, obrada Agencije za statistiku BiH)

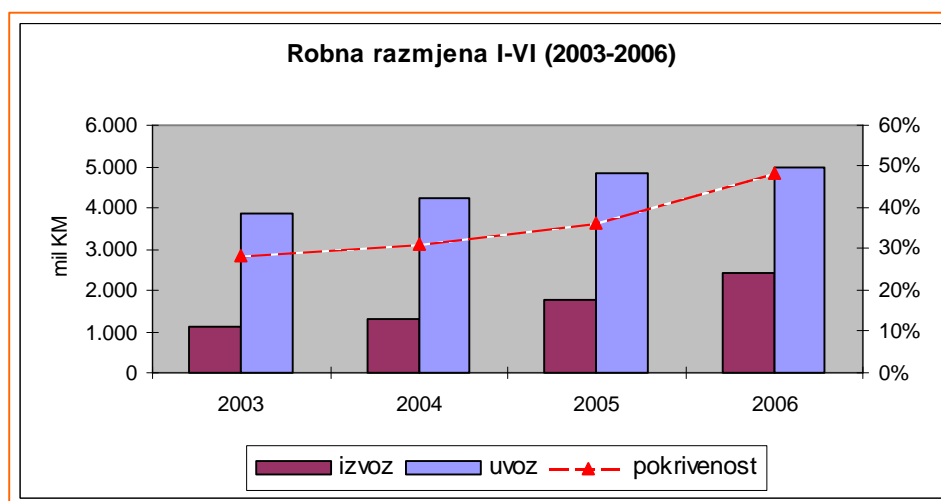


Grafikon 4.



Grafikon 5.

Brži rast izvoza u odnosu na daleko sporiji rast uvoza pozitivno je utjecao na smanjenje vanjskotrgovinskog deficita i na porast pokrivenosti uvoza izvozom koja u prvih šest mjeseci 2006.godini iznosi čak 48,3%:



Grafikon 6.

Nakon drastičnog smanjenja deficita u siječnju 2006. deficit je malo porastao, no na razini polugodišta 2006. je u odnosu na isto razdoblje 2005.g. manji za 505 mil KM ili za 16,35%:

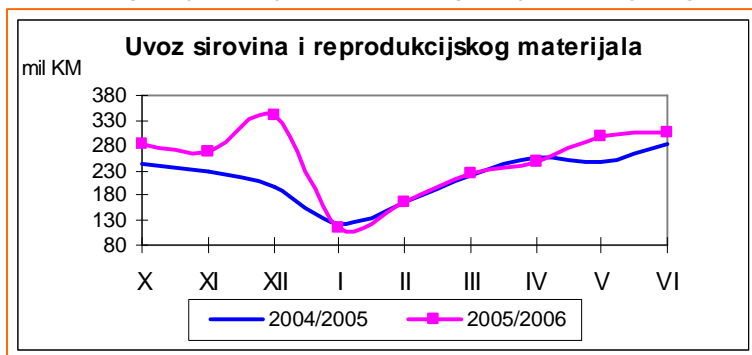
Struktura robne razmjene:

Analiza strukture robne razmjene baziraće se na analizi uvoza i izvoza u posljednjem kvartalu prije uvođenja PDV-a i šest mjeseci nakon uvođenja PDV-a. Za analizu su uzete glavne grupe proizvoda koje u najvećoj mjeri utječu na kretanje robne razmjene.

Uvoz:

Prije uvođenja PDV-a naglo je porastao uvoz svih vrsta dobara, motiviran, u prvom redu stvaranjem zaliha, što iz ekonomskih (uglavnom dobara koja su bila oslobođena poreza na promet ili oporezovana nižom stopom od 10%), što iz psiholoških razloga i straha pred

nepoznanicama poslovanja u sustavu PDV-a. Veliki uvoz registrovan je kod kapitalne imovine (strojevi, oprema, vozila), reprodukcijskog materijala i sirovina, lijekova i hrane.

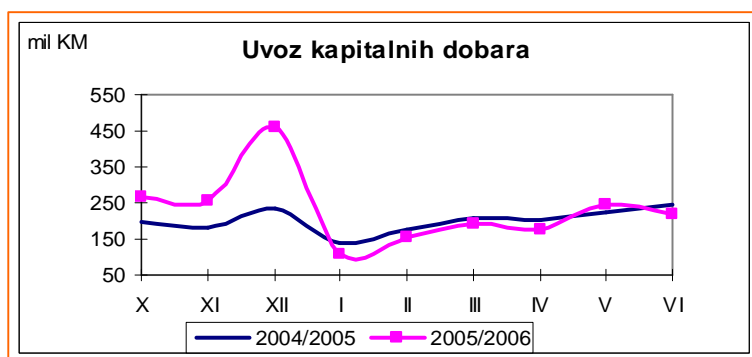


Grafikon 7.

Početkom 2006.g. uvoz svih značajnijih grupa proizvoda bilježi pad.

Najveći pad je kod uvoza kapitalne imovine i reprodukcijskog materijala, koji nakon buma u prosincu, uglavnom zadržava istu razinu kao u 2005.g., kao što se vidi na grafikonima 7 i 8:

N.B. u kapitalna dobra uključene su strojevi, oprema i vozila



Grafikon 8.

Jedina grupacija proizvoda kod koje je zabilježen rast uvoza u prvom polugodištu jesu mineralna ulja (nafta i naftni derivati), i to za 23%. Posmatrajući ostale trošarinske proizvode i dalje je zadržan visok rast uvoza kave, alkohola i alkoholnih pića (23%), a duhana za 5% više u odnosu na I polugodište 2005.g.

Uvoz sirovina rastao je po stopi od 5%. Uvoz kože i vlakana i dalje je vrlo visok, 75% iznad prosjeka 2005. godine. Zanimljiva je i moguća korelacija između velikog rasta uvoza sirove kože u prvom polugodištu 2006. (pogotovo u ožujku), za 90% više nego u istom razdoblju 2005, i porasta izvoza obuće u drugom kvartalu 2006. Izvoz obuće je do kraja lipnja 2006.g. za 16% premašio cjelokupni godišnji izvoz u 2005! Za ilustraciju, izvoz obuće u lipnju 2006. je za 115% veći nego izvoz obuće u siječnju 2006.g. Slično je i sa izvozom odjeće. Ostaje da se analizira da li je tako visok rast rezultat porasta izvoza finalnih proizvoda višeg stupnja obrade koji nosi i veće vrijednosti, u odnosu na lohn poslove i obavljanje samo određenih operacija za inozemnog naručitelja.

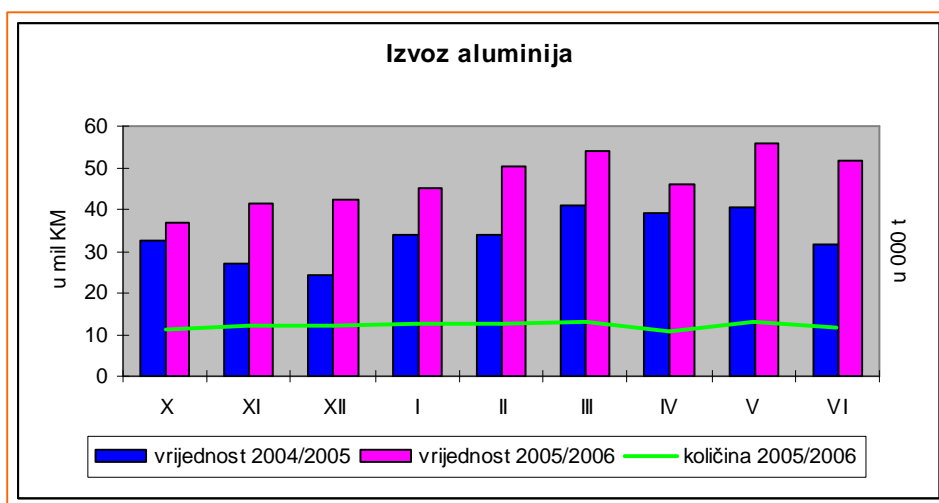
Izvoz:

Analiza izvoza se bazira na nekoliko glavnih grupa proizvoda koji u ukupnom izvozu sudjeluju sa oko 65-70%. Krajem 2005.g. došlo je do blagog rasta izvoza energenata (uglavnom izvoz uglja, koksa i električne energije), produkata kemijske industrije ili srodnih industrija, drveta i drvenog uglja, aluminijskih proizvoda, strojeva i alata. Situacija se promijenila nakon uvođenja PDV-a. Premda je izvoz, promatrano na razini polugodišta, porastao za skoro 38%, rast izvoza glavnih grupa proizvoda se razlikuje:

osnovne grupe proizvoda	mjesečna poređenja						porast: I pol 06 / I pol 05
	I-06/I-05	II-06/II-05	III-06/III-05	IV-06/IV-06	V-06/V-05	VI-06/VI-05	
energenti	-8.66%	-1.78%	21.96%	50.81%	-19.44%	60.96%	8.93%
anorganski kem. proizvodi	95.88%	56.33%	99.29%	2.23%	74.08%	61.27%	58.36%
drvo	3.45%	35.84%	23.95%	9.51%	19.85%	9.39%	15.91%
željezo (gvožđe) i čelik	43.41%	53.20%	41.63%	45.96%	46.47%	66.05%	49.84%
aluminij i proizvodi od aluminija	32.04%	47.49%	32.48%	18.60%	36.86%	62.24%	37.39%
strojevi mehanički i elektronski	55.95%	23.46%	24.66%	27.86%	17.58%	-0.46%	21.88%
namještaj	151.21%	106.86%	124.17%	87.40%	129.94%	114.21%	117.31%
ostalo	45.03%	40.47%	27.37%	41.08%	50.44%	35.84%	39.57%

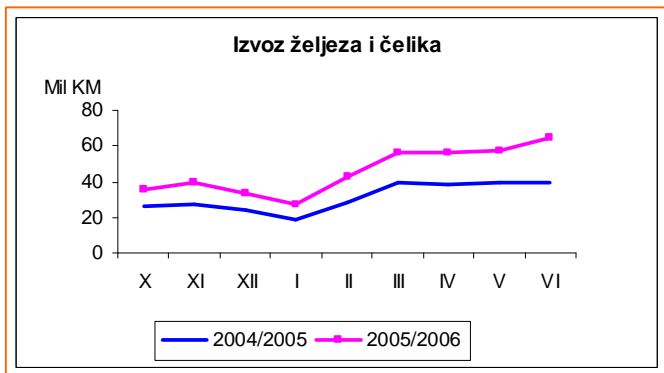
Tabela 2.

U strukturi izvoza na razini razdoblja podjednak udio imaju izvoz željeza, čelika, aluminija i strojeva, skoro 40% ukupnog izvoza. Međutim, prisutne su značajne mjesečne oscilacije i nestabilnosti kod izvoza energenata, drveta i anorganskih kemijskih proizvoda. Zanimljiva je i pojava velikog izvoza namještaja od čak 117% na razini razdoblja. Izvoz aluminija je značajno vrijednosno porastao, no, količinski je na razini izvoza u prvom polugodištu 2005.g.

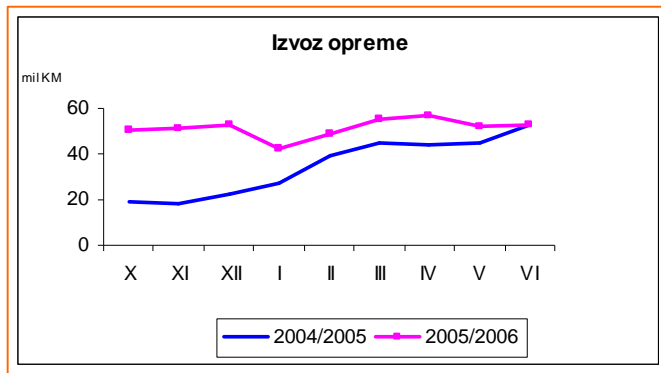


Grafikon 9.

Izvoz željeza i čelika je nastavio rasti tokom prvog polugodišta, količinski za 36%, a vrijednosno za skoro 50% u odnosu na isto razdoblje 2005, dok izvoz strojeva bilježi konstantan pad.



Grafikon 10.



Grafikon 11.

Zaključak

U prvih šest mjeseci 2006. godine u godini uvođenja PDV-a mogu se uočiti sljedeća kretanja u odnosu na isto razdoblje 2005.g.:

- **značajan rast izvoza za 37,46 %**
- **minimalan rast uvoza od 3,16%**
- **smanjenje deficita robne razmjene za 16,35%**
- **pokrivenost uvoza izvozom iznosi 48,32%.**

Procentualne promjene za prva polugodišta za razdoblje 2003-2006 još bolje oslikavaju dobar trend u robnoj razmjeni u 2006.godini.

	I-VI		
	2004/03	2005/04	2006/05
izvoz	18.54%	34.63%	37.46%
uvoz	8.68%	14.83%	3.16%
deficit	4.77%	5.96%	-16.35%

Tabela 3.

Ostvarila su se očekivanja analitičara da će se uvođenjem PDV-a smanjiti i usporiti rast uvoza, a da će se stimulirati izvoz. Ne može se pouzdano predvidjeti što će biti sa robnom razmjenom u drugom polugodištu i da li su iscrpljeni pozitivni efekti PDV-a, da li je smanjenje uvoza rezultat stvarnog zaokreta gospodarstvenika ka domaćim dobavljačima ili se još troše zalihe nagomilane prije uvođenja PDV-a. Neizravna posljedica uvođenja PDV-a je jačanje jedinstvenog ekonomskog prostora, uvođenje reda na tržište BiH i uključivanje u sustav veliki broj kompanija. Jasno je da ne može samo novi sustav oporezivanja donijeti prosperitet u zemlji te da treba biti praćen drugim mjerama ekonomske politike za stimuliranje izvoza, investicija i domaće proizvodnje.

Modeli financiranja organa lokalne samouprave u složenim zemljama: Primjer Poljske

(pripremila: Aleksandra Regoje)

Jedinice lokalne samouprave u Poljskoj su **općine (2478), okruzi (379) i vojvodstva - regije (16)**. Sustav organa lokalne samouprave ne temelji se na hijerarhijskom načelu. Organi lokalne samouprave koji se nalaze na višim stupnjevima teritorijalne podjele ne nadziru niti kontroliraju djelatnost ostalih jedinica lokalne samouprave. Opseg djelatnosti vojvodstava ne narušava samostalnost okruga i općina. To pravilo važi i u slučaju okruga i općina.

Osnovni prihodi Državnog proračuna Poljske su PDV, carine, trošarine, porezi na dohodak fizičkih osoba i porezi na dobit poduzeća, neporezni prihodi, te grantovi EU. Novčana sredstva prebacuju se iz Državnog proračuna u proračun jedinica lokalne samouprave u obliku namjenskih dotacija i općih subvencija. Razlika između ta dva pojma postoji isključivo sa zakonske tačke gledišta, dok su sa ekonomskog gledišta obje forme financijske pomoći u Državnom proračunu klasificirane kao izdaci istog, a na strani jedinica lokalne samouprave kao prihodi.

Prema tome, prihodi jedinica lokalne samouprave su **vlastiti prihodi, subvencije i namjenske dotacije**.

Vlastiti prihodi općina su udjeli u porezima na dohodak fizičkih osoba i poreza na dobit poduzeća (koji su u stvari dio prihoda Državnog proračuna), te porezi i lokalne naknade i svi prihodi koji proizilaze iz općinske imovine (porez na promet nekretnina, poljoprivredni porezi, šumski doprinosi, porezi na motorna vozila, sredstva od paušalnog oporezivanja prihoda od samostalne djelatnosti, sredstva od poreza na nasljedstva i darove, sredstva od poreza na posjedovanje pasa, prihodi od administrativnih naknada, itd.). Vlastiti prihodi okruga i regija su udjeli u porezima na dohodak fizičkih osoba i poreza na dobit poduzeća, prihodi od javnog vlasništva (kod okruga), te 5% prihoda vezanih za realizaciju zadataka iz djelokruga vladine administracije.

Subvencije su stalni vid financiranja organa lokalne samouprave i realizovane su uz pomoć određenih kriterija. Opća subvencija ne ograničava mogućnosti lokalne samouprave za izdavanje tih sredstava u druge svrhe, što proizilazi iz zakonski određenog prava općinskog vijeća, okružne skupštine ili regionalnog parlamenta da odlučuje o namjeni sredstava dobivenih u obliku opće subvencije. To znači da jedinica lokalne samouprave može iskoristiti obrazovnu subvenciju za ciljeve koji nisu striktno školski (što se u praksi rijetko dešava – jedinice lokalne samouprave obično doplaćuju dodatna sredstva kako bi mogle izvršiti zadatke vezane za školstvo).

Subvencija za općine i okruge se dijeli na: **obrazovnu, razvojnu i za izravanjanje**. U slučaju regija subvenciju dijelimo na razvojnu, **regionalnu** i obrazovnu.

Obrazovanje je najskuplja oblast djelatnosti jedinica lokalne samouprave, posebno općina, kojima izdaci za obrazovanje i odgoj često prekoračuju 50% ukupnih proračunskih sredstava. Kvota namijenjena za **obrazovni dio opće subvencije** za sve jedinice lokalne samouprave ne može biti manja od kvote prihvaćene u prethodnoj proračunskoj godini, a korigira se kvotom vezanom za promjene realiziranih obrazovnih zadataka. Od kvote namijenjene za obrazovni dio opće subvencije oduzima se 0,6% kao rezerva za dano razdoblje. Rezervom raspolaže ministar financija, nakon konsultacija sa ministrom obrazovanja. U praksi je rezerva namijenjena za korekciju subvencije, koja je obično prouzročena greškama u statističkim podacima otkrivenim tijekom proračunske godine.

Nakon oduzimanja rezerve, obrazovni dio opće subvencije raspodjeljuje se na pojedine jedinice lokalne samouprave, uzimajući u obzir opseg obrazovnih zadataka koje te jedinice realiziraju. Statistički podaci su osnova za izračunavanje obrazovnog djela opće subvencije, a verificira ih Državni zavod za statistiku.

Detaljnu raspodjelu obrazovnog dijela opće subvencije na pojedine jedinice lokalne samouprave (uzimajući u obzir tipove i vrste škola i ustanova koje su u nadležnosti tih jedinica, troškove učitelja, broj učenika u školama i sl) određuje ministar financija nakon usklađivanja stajališta i stručnog savjetovanja s ministrom obrazovanja.

Razvojni dio opće subvencije, čiji je osnovni cilj smanjivanje razlika između najbogatijih i najsiromašnijih jedinica lokalne samouprave, mogu dobiti sve vrste jedinica, s tim da se za općine, okruge i regije koriste različiti načini obračunavanja. Međutim, struktura razvojnog dijela opće subvencije jednaka je za sve razine lokalne samouprave i sastoji se od **osnovne i dodatne kvote**. Općina ima pravo na **osnovnu kvotu** u slučaju kada je razina poreznih prihoda po stanovniku općine manja od 92% pokazatelja poreznih prihoda po stanovniku za sve općine. Okruzi i regije dobivaju osnovnu kvotu u slučaju kada je pokazatelj poreznih prihoda po stanovniku manji od pokazatelja poreznih prihoda po stanovniku za sve okruge odnosno regije. Ostali kriteriji prihvaćeni su u cilju omogućavanja općinama, okruzima i regijama **dodatnih kvota** razvojnog dijela opće subvencije. Općine imaju pravo na dodatnu kvotu razvojne subvencije kada je gustina naseljenosti niža od srednje gustine naseljenosti u zemlji, izuzev kod općina kod kojih je pokazatelj poreznih prihoda po stanovniku veći od 150% od istog pokazatelja za sve općine. Okruzi imaju pravo na dodatnu kvotu ako je pokazatelj stope nezaposlenosti u okrugu, računat kao količnik stope nezaposlenosti u okrugu i stope nezaposlenosti u zemlji, veći od 1,1. U slučaju regija, kriterij za priznavanje dodatne kvote razvojnog dijela opće subvencije je broj stanovnika, a isključivo pravo na tu kvotu imaju regije u kojima broj stanovnika ne prelazi 3 milijuna.

Dio opće subvencije za izravnaje dobivaju isključivo općine i okruzi, dok regije (vojvodstva) umjesto toga imaju pravo na regionalni dio opće subvencije. Kako u slučaju dijela za izravnaje, tako i u slučaju regionalnog dijela, novčana sredstva koja ga čine potječu od jedinica lokalne samouprave koja se karakteriziraju po nadprosječnim prihodima. Obvezu uplaćivanja u državni proračun imaju općine kod kojih je pokazatelj poreznih prihoda po stanovniku veći od 150% prosječnog za sve općine (sredstva namijenjena dijelu opće subvencije za izravnaje u općinama), okruzi u kojima je pokazatelj poreznih prihoda po stanovniku veći od 110% od prosječnog za sve okruge (sredstva namijenjena za subvencije za izravnaje u okruzima), te regije u kojima je pokazatelj poreznih prihoda po stanovniku veći od 110% od prosječnog pokazatelja za sve regije (sredstva za regionalni dio opće subvencije).

Određivanje detaljnog načina raspodjele dijela za izravnaje kako za općine tako i za okruge, je u nadležnosti ministra financija. Izravnavajući dio za općine treba biti isplaćivan nakon što se uzmu u obzir sljedeći kriteriji: financijska situacija općina i visina izdataka vezanih za socijalnu pomoć, uključujući isplaćivanje stambenih dodataka. S druge strane za raspodjelu izdataka za izravnaje za okruge uzimaju se u obzir kriteriji kao što su: financijska situacija okruga, visina izdataka za socijalnu pomoć, razgranatost cestovne mreže i sl.

Regionalni dio opće subvencije dobivaju isključivo vojvodstva. Osnovna pretpostavka je da bi to trebala biti novčana sredstva koja omogućuju efikasno provođenje politike regionalnog razvoja. Regionalni dio se isplaćuje iz sredstava koja uplaćuju vojvodstva koje na to obvezuju propisi Zakona o prihodima jedinica lokalne samouprave. Regionalni dio opće subvencije se dijeli na četiri dijela. Svaki od navedena četiri dijela je procentualno podijeljen

između pojedinih vojvodstava u skladu sa posebnim pravilima. I tako se dio koji iznosi 20% regionalnog dijela dijeli vojvodstvima čija je stopa nezaposlenosti veća od 110% srednje stope nezaposlenosti u zemlji, 40% regionalnog dijela ovisi od površine cesta po stanovniku, 10% regionalnog dijela subvencije dijeli se vojvodstvima u kojima je BDP po stanovniku niži od 75% od prosjeka istog u državi, a preostalih 30% je raspodijeljeno u skladu sa pravilima koje određuje ministar financija.

Za razliku od subvencija, o visini **namjenskih dotacija** i cilju koji se uz pomoć istih ostvaruje odlučuju državni organi. Dotacije se obračunavaju uz pomoć određenih pravila i instrumenata, te postoji obveza povrata dotacija koje nisu utrošene u skladu sa namjenom. Dotacije su regulirane Zakonom o prihodima jedinica lokalne samouprave a dodjeljuju se za realizaciju zadataka iz djelokruga vladine administracije i drugih zakonski propisanih zadataka, a takođe i za dofinansiranje vlastitih tekućih i investicionih zadataka jedinica lokalne samouprave.

Izvor:

Lemtech Consulting, Materijali za Seminar iz oblasti financijskog praćenja i ujednačavanja na pod-državnoj razini za zvaničnike Ministarstva financija RS i FBiH; Lipanj 2006, Poljska (financiran od strane USAID-a)

Konsolidirani izvještaji

Napomene uz tabelu 4:

1. Konsolidirani izvještaj uključuje:
 - prihode od neizravnih poreza koje prikuplja Uprava za neizravno oporezivanje na Jedinstveni račun,
 - transfere sa Jedinstvenog računa UNO za servisiranje vanjskog duga,
 - transfere sa Jedinstvenog računa UNO za financiranje Brčko Distrikta, županija, općina i Direkcija za puteve,
 - prihode proračuna Bosne i Hercegovine sa Jedinstvenog računa UNO,
 - prihode i rashode proračuna Federacije BiH,
 - prihode i rashode proračuna Republike Srpske.
2. Podaci o prihodima i rashodima Federacije BiH i Republike Srpske nisu u potpunosti usklađeni zbog primjene različitih računovodstvenih metoda.

Napomene uz tabelu 5:

1. Konsolidirani izvještaj uključuje:
 - prihode i rashode proračuna Bosne i Hercegovine,
 - prihode i rashode proračuna Brčko Distrikta,
 - prihode i rashode proračuna Federacije BiH,
 - prihode i rashode proračuna Republike Srpske,
 - prihode i rashode proračuna osam županija FBiH (nedostaju podaci za Hercegbosansku i Zapadnohercegovačku županiju)
2. Podaci o prihodima i rashodima Federacije BiH i Republike Srpske nisu u potpunosti usklađeni zbog primjene različitih računovodstvenih metoda

Mjesečni konsolidirani izvještaj opća vlada siječanj – lipanj 2006. godine

pripremila: Aleksandra Regoje

mil KM

	I	II	III	IV	V	VI	Ukupno
Tekući Prihodi	218,1	360,4	384,9	342,7	401,7	386,3	2094,2
<i>Porezni prihodi</i>	206,0	343,9	355,1	330,5	382,5	368,1	1986,0
<i>Neizravni porezi</i>	190,7	322,6	323,6	315,9	366,4	351,2	1870,3
<i>PDV</i>	57,3	212,7	203,7	194,4	224,3	215,4	1107,8
PDV na uvoze	56,5	102,6	136,7	134,2	165,7	159,2	755,0
PDV obveza prema PDV prijavama	0,8	100,7	75,9	76,6	75,4	80,2	409,6
PDV prema automatskom razrezu od stane UNO			0,1	0,7	0,1	0,3	1,1
PDV jednokratne uplate	0,1	9,4	2,1	0,3	0,1	0,2	12,2
ostalo			0,1	0,1	0,2	0,3	0,6
Povrat PDV			-11,2	-17,5	-17,2	-24,7	-70,7
Carine	33,3	30,8	41,5	39,3	49,1	47,0	241,0
Porez na promet	25,0	10,6	4,4	3,0	3,2	2,2	48,3
uvozni trošarinski proizvodi	7,8	0,2	0,0	0,0	0,2	0,0	8,3
domaći trošarinski proizvodi	1,1	2,0	0,2	0,1	0,1	0,1	3,7
ostali proizvodi	9,4	4,1	2,3	1,2	1,2	0,9	19,1
na usluge	6,5	4,0	1,7	0,9	0,7	0,4	14,2
ostalo	0,2	0,3	0,2	0,7	0,9	0,7	3,0
Trošarine	62,8	56,9	63,1	66,4	74,0	72,2	395,3
uvozni pr.	50,5	45,7	48,4	54,1	58,0	57,5	314,2
u zemlji	12,3	11,2	14,7	12,3	16,0	14,7	81,1
Putarina	11,9	11,2	12,1	14,3	15,9	14,3	79,6
Ostalo	0,4	0,5	0,7	0,7	0,9	0,9	4,1
Ostali povrati			-1,9	-2,2	-1,0	-0,7	-5,8
<i>Izravni porezi</i>	15,3	21,3	31,5	14,7	16,1	17,0	115,7
Porezi na dohodak i dobit	6,9	10,3	20,0	3,6	3,4	5,5	49,7
Ostali porezni prihodi	8,4	10,9	11,4	11,0	12,7	11,5	66,0
<i>Neporezni prihodi</i>	11,6	16,1	29,7	12,0	19,0	17,8	106,2
<i>Ostali prihodi</i>	0,0	0,0	0,0	0,1	0,1	0,1	0,3
<i>Donacije/grantovi</i>	0,0	0,3	0,1	0,0	0,0	0,2	0,6
<i>Transferi viših razina</i>	0,5	0,1	0,1	0,1	0,1	0,1	1,0

mil KM

	I	II	III	IV	V	VI	Ukupno
Tekući Rashodi	203,4	298,8	221,3	339,6	402,0	360,5	1825,6
<i>Tekući izdaci</i>	28,5	43,5	46,7	48,2	49,1	52,4	268,5
<i>Plaće i naknade</i>	25,8	37,4	39,6	40,5	41,7	43,5	228,5
Plaće	24,9	34,7	36,5	37,2	38,4	38,2	209,9
od čega: doprinosi	7,0	10,8	11,2	11,7	11,9	5,7	58,2
od čega: porezi na plate	1,6	1,9	2,1	2,1	2,3	1,3	11,2
Naknade	0,9	2,8	3,1	3,3	3,3	5,3	18,7
<i>Izdaci za materijal i usluge</i>	2,8	6,0	7,1	7,6	7,4	8,9	39,9
<i>Grantovi/Socijalni transferi/Subvencije</i>	37,5	10,3	51,3	60,5	90,1	70,6	320,3
Transferi domaćinstvima	32,5	3,6	45,2	38,3	68,7	53,7	241,9
Transferi organizacijama/institucijama	0,8	0,8	2,3	6,0	4,7	3,2	17,7
Subvencije	4,2	5,9	3,9	16,2	16,7	13,7	60,6
<i>Plaćanje kamate</i>	0,0	0,4	0,2	-0,3	0,1	0,6	1,1
<i>Ostali izdaci/potrošnja/transfери</i>	0,8	2,3	1,7	6,7	3,6	3,4	18,5
<i>Transferi sa jedinstvenog računa UNO</i>	126,4	209,7	95,3	174,6	198,2	194,3	998,4
Proračun BiH	41,1	39,2	43,1	59,4	48,5	48,5	279,7
FBiH / županije, Direkcija za ceste	67,6	145,7	23,7	94,3	113,9	115,9	561,1
RS / gradovi, općine, JP "Putevi RS"	13,1	15,6	18,7	11,6	24,3	19,7	103,1
Brčko Distrikt	4,5	9,3	9,8	9,2	11,6	10,2	54,6
Amortizacija vanjskog duga	8,0	27,4	21,8	17,4	34,8	20,3	129,7
<i>Transferi nižim razinama</i>	3,1	4,8	4,7	37,7	25,0	18,8	94,0
<i>Neto domaće pozajmljivanje*</i>	-0,9	0,4	-0,5	-5,2	1,1	0,2	-4,9
Neto nabavka nefinancijskih sredstava	-22,9	0,4	0,5	0,4	1,5	3,9	-16,2
Vladin sulfcit (+)/ deficit(-)	37,6	61,2	163,1	2,7	-1,8	21,9	284,7
od čega: Rezerve sa jedinstvenog računa UNO	16,2	31,6	20,6	13,7	20,8	12,5	115,4
Neto domaće financiranje**		19,1	-0,6	-1,4	-1,3	-1,2	14,6

*Neto domaće pozajmljivanje=pozajmljivaje-primljene otplate pozajmica

**Neto financiranje (domaće) = Primljeni krediti - otplate kredita (ne uključuje otplatu vanjskog duga)

Tabela 4. Mjesečni konsolidirani izvještaj opća vlada siječanj -lipanj 2006. godine

Mjesečni konsolidirani izvještaj opća vlada + županije siječanj – svibanj 2006. godine

pripremila: Aleksandra Regoje

KM

	I	II	III	IV	V	Ukupno
Prihodi	208.614.226	202.490.020	474.215.674	374.199.952	405.165.791	1.664.685.664
Prihodi od poreza	179.149.157	165.416.682	420.985.468	321.558.848	364.356.871	1.451.467.027
Porezi na dobit pojedinaca i poduzeća	10.869.644	15.336.529	26.242.906	8.805.289	8.423.609	69.677.977
Doprinosi za socijalnu zaštitu (Brčko)	1.159.755	1.159.755	1.159.755	1.451.012	1.434.132	6.364.408
Porezi na plaće i radnu snagu	17.587.400	18.902.445	21.020.856	22.441.617	23.491.965	103.444.282
Porez na imovinu	1.860.187	3.069.885	2.286.621	2.287.088	2.299.965	11.803.746
Domaći porezi na dobra i usluge (po propisima do 31.12.2005.)	66.606.544	30.906.213	16.437.171	11.196.162	10.203.143	135.349.233
Transferi sa Jedinstvenog računa	80.474.755	95.169.890	351.415.982	274.196.264	317.118.595	1.118.375.487
Ostali porezi	590.872	871.966	2.422.178	1.181.416	1.385.463	6.451.895
Neporezni prihodi	28.449.926	35.815.137	52.640.776	52.184.942	40.297.458	209.388.238
od čega: Prihodi od dividendi i udjela u profitu u javnim pod, i fin,inst	58.024	138	22.201	2.584	6.954	89.901
od čega: Prihodi od davanja prava na ekspl, prir, resursa, patenata i autorskih prava	134.733	409.905	54.224	70.207	81.608	750.677
Tekuće potpore (Grantovi)	893.842	1.211.231	574.021	361.555	417.555	3.458.205
od čega: Grantovi iz inozemstva	394.863	1.086.954	466.651	284.172	341.782	2.574.423
od čega: Grantovi od ostalih razina vlasti	498.979	124.277	107.370	77.383	75.773	883.782
Kapitalni grantovi (potpore)	0	0	0	0	0	0
Ostali prihodi	121.302	46.970	15.409	94.607	93.907	372.195
Rashodi	200.453.667	211.079.350	256.663.577	302.201.767	318.956.405	1.289.354.766
Tekući izdaci	200.624.303	208.613.527	258.368.842	305.369.235	318.058.903	1.291.034.810
Plaće i naknade	112.676.502	123.682.945	131.135.104	132.348.968	122.084.524	621.928.043
od čega: Bruto plaće	98.496.451	106.219.733	112.327.888	114.140.103	102.269.351	533.453.526
od čega: Naknade	14.180.052	17.463.212	18.807.216	18.208.865	19.815.173	88.474.517
Doprinosi poslodavca i ostali doprinosi	5.217.129	6.085.833	6.319.050	6.482.911	6.489.245	30.594.167
Izdaci za materijal i usluge	20.082.663	28.690.876	28.649.018	31.963.071	32.121.592	141.507.220
Tekući grantovi	62.273.007	48.290.990	87.090.038	131.090.987	151.283.864	480.028.887
od čega: Grantovi drugim razinama vlade	6.272.393	8.079.508	5.476.492	39.648.570	28.481.607	87.958.571
od čega: Grantovi pojedincima	43.403.169	13.676.246	58.963.797	50.424.753	80.619.893	247.087.858
od čega: Grantovi neprofitnim organizacijama	3.217.982	13.325.620	11.303.282	13.463.606	14.788.658	56.099.148
od čega: Subvencije javnim poduzećima	8.674.322	13.030.958	10.954.823	22.686.063	23.783.056	79.129.221
Kapitalni grantovi	0	1.026.722	4.300.294	3.128.041	5.238.492	13.693.548
od čega: Kapitalni grantovi drugim razinama vlade	0	0	105.683	1.184.332	247.933	1.537.947
Izdaci za kamate i ostale naknade	132.070	472.788	445.669	-253.812	158.282	954.996
Doznake nižim potrošačkim jedinicama	242.932	363.373	429.670	609.069	682.905	2.327.949
Neto pozajmljivanje*	-913.376	287.470	-3.425.273	-5.820.841	-1.095.298	-10.967.317
Ostali rashodi	742.739	2.178.353	1.720.008	2.653.373	1.992.799	9.287.272
Neto nabavka nefinancijskih sredstava	-20.758.846	1.302.751	2.401.460	2.774.834	4.669.228	-9.610.574
Vladin sulficit/deficit	28.919.406	-9.892.080	215.150.637	69.223.351	81.540.159	384.941.473
Neto financiranje**	-34.802	19.073.571	-412.710	-1.410.605	-979.034	16.236.420

*Neto pozajmljivanje=Pozajmljivanje -primljene otplate datih zajmova

**Neto financiranje = Primljeni krediti - otplate kredita

Tabela 5. Mjesečni konsolidirani izvještaj opća vlada + županijai siječanj-svibanj2006. godine

Banja Luka: Bana Lazarevića, 78 000 Banja Luka, Tel/fax: +387 51 335 350, E-mail: oma@uino.gov.ba
Sarajevo:Đoke Mazalića 5, 71 000 Sarajevo, Tel:+387 33 279 546, Fax:+387 33 279 625, Web: www.oma.uino.gov.ba

Mjesečni konsolidirani izvještaj, Tuzlanska županija, siječanj – svibanj 2006. godine

pripremila: Aleksandra Regoje

KM

	I	II	III	IV	V	Ukupno
Prihodi	15.178.261	12.321.061	11.819.635	53.892.776	44.770.317	137.982.050
Prihodi od poreza	12.508.362	8.562.735	6.572.383	47.002.464	39.455.445	114.101.390
Porezi na dobit pojedinaca i poduzeća	435.859	554.525	669.732	717.821	679.984	3.057.921
Porezi na plaće i radnu snagu	2.237.678	2.257.538	2.413.105	2.528.782	2.636.834	12.073.936
Porez na imovinu	733.417	600.188	736.950	829.376	827.462	3.727.393
Domaći porezi na dobra i usluge (po propisima do 31.12.2005)	7.447.212	5.111.557	2.655.847	2.606.310	3.158.602	20.979.528
Transferi sa Jedinstvenog računa	1.629.766	0	22.833	39.916.128	32.101.228	73.669.954
Ostali porezi	24.430	38.928	73.916	404.048	51.335	592.657
Neporezni prihodi	2.669.861	3.747.891	5.225.827	6.888.956	5.330.640	23.863.175
Tekuće potpore (Grantovi)	37	10.435	21.425	407	-15.768	16.537
od čega: Grantovi iz inozemstva	0	3.435	21.425	407	-15.768	9.500
od čega: Grantovi od ostalih razina vlasti	37	7.000	0	0	0	7.037
Kapitalni grantovi	0	0	0	0	0	0
Ostali prihodi	0	0	0	949	0	949
Rashodi	19.051.202	20.368.884	22.112.384	23.565.687	24.999.506	110.097.665
Tekući izdaci	19.093.280	20.420.294	22.127.575	23.672.767	25.023.553	110.337.468
Plaće i naknade	12.679.162	12.608.910	14.048.209	13.492.221	13.870.205	66.698.706
od čega: Bruto plaće	10.677.775	10.414.128	11.660.446	11.115.881	11.315.167	55.183.397
od čega: Naknade	2.001.386	2.194.782	2.387.763	2.376.340	2.555.038	11.515.309
Doprinosi poslodavca i ostali doprinosi	1.278.052	1.246.232	1.390.041	1.320.191	1.347.034	6.581.551
Izdaci za materijal i usluge	2.115.247	3.738.563	3.662.782	3.915.804	4.580.489	18.012.884
Tekući grantovi	2.847.496	2.417.507	2.515.945	4.226.669	4.279.271	16.286.888
od čega: Grantovi drugim razinama vlade	45.110	348.764	38.329	137.978	155.740	725.921
od čega: Grantovi pojedincima	2.050.589	1.152.987	1.158.681	1.306.053	801.063	6.469.374
Kapitalni grantovi	55.662	152.610	280.813	314.971	515.653	1.319.710
od čega: Kapitalni grantovi drugim razinama vlade	40.662	99.342	248.272	151.428	283.260	822.964
Izdaci za kamate i ostale naknade	7.063	22.570	24.576	33.022	120.278	207.508
Doznake nižim potrošačkim jedinicama	110.597	233.902	205.209	369.889	310.624	1.230.221
Neto pozajmljivanje*	-42.077	-51.410	-15.190	-107.079	-24.047	-239.804
Neto nabavka nefinancijskih sredstava	278.235	428.359	866.163	876.397	1.194.119	3.643.273
Vladin sulficit/deficit	-4.151.177	-8.476.182	-11.158.913	29.450.692	18.576.692	24.241.113
Neto financiranje**	-46.544	-76.027	-57.743	-147.555	-113.808	-441.677

*Neto pozajmljivanje=Pozajmljivanje -primljene otplate datih zajmova

**Neto financiranje = Primljeni krediti - otplate kredita

Tabela 6. Mjesečni konsolidirani izvještaj, Tuzlanska županija, siječanj-svibanj 2006. godine

Napomena: Rashodovna stavka županijskih proračuna "Grantovi drugim razinama vlasti" i "Kapitalni grantovi drugim razinama vlasti" netirana je sa prihodovnim stavkama općina "Grantovi od ostalih razina vlasti" i "Kapitalne potpore od ostalih razina vlasti";

U slučajevima kada je iznos grantova drugim razinama vlasti na rashodovnoj strani županija manji od primljenih grantova na stavkama općina, a obzirom da **rashodova stavka "Grantovi pojedincima" u sebi sadrži i grantove usmjerene kroz općinske proračune**, Odjeljenje je postupilo na sljedeći način:

-Preostala razlika na stavkama općina "Grantovi od ostalih razina vlasti" i "Kapitalne potpore od ostalih razina vlasti" netirana je sa rashodovnom stavkom županijskog proračuna "Grantovi pojedincima".

Mjesečni konsolidirani izvještaj, Zeničko-dobojska županija, siječanj – svibanj 2006. godine, pripremila: Aleksandra Regoje

KM

	I	II	III	IV	V	Ukupno
Prihodi	14.298.847	7.613.052	37.168.513	18.659.127	20.835.779	98.575.318
Prihodi od poreza	11.474.926	4.695.665	32.619.768	15.637.471	17.870.614	82.298.444
Porezi na dobit pojedinaca i poduzeća	597.651	578.673	379.738	445.291	1.184.729	3.186.083
Porezi na plaće i radnu snagu	1.644.457	297.266	2.104.171	2.011.875	2.284.532	8.342.300
Porez na imovinu	372.990	1.564.078	727.961	630.257	423.130	3.718.416
Domaći porezi na dobra i usluge (po propisima do 31.12.2005.)	7.370.780	2.148.140	2.305.680	817.063	919.597	13.561.259
Transferi sa Jedinstvenog računa	1.448.218	40.808	26.992.150	11.687.781	12.994.875	53.163.832
Ostali porezi	40.830	66.700	110.067	45.204	63.752	326.554
Neporezni prihodi	2.817.076	2.866.430	4.509.626	3.021.657	2.956.747	16.171.535
Tekuće potpore (Grantovi)	0	50.957	39.119	0	8.418	98.494
od čega: Grantovi iz inozemstva	0	46.674	37.369	0	0	84.043
od čega: Grantovi od ostalih razina vlasti	0	4.283	1.750	0	8.418	14.451
Kapitalni grantovi	6.845	0	0	0	0	6.845
Ostali prihodi	0	0	0	0	0	0
Rashodi	13.111.540	15.025.602	16.509.275	16.798.492	16.240.772	77.685.680
Tekući izdaci	13.116.540	15.025.602	16.509.275	16.798.492	16.240.772	77.690.680
Plaće i naknade	7.519.840	8.191.324	8.312.479	8.210.224	8.290.918	40.524.785
od čega: Bruto plaće	6.308.354	6.775.642	6.713.910	6.830.023	6.835.822	33.463.751
od čega: Naknade	1.211.485	1.415.682	1.598.568	1.380.201	1.455.096	7.061.034
Doprinosi poslodavca i ostali doprinosi	751.679	805.822	813.840	826.219	810.511	4.008.071
Izdaci za materijal i usluge	2.377.377	3.315.587	3.170.286	3.070.810	2.981.777	14.915.837
Tekući grantovi	2.008.800	2.308.270	3.415.898	3.087.018	3.328.275	14.148.260
od čega: Grantovi drugim razinama vlade	32.908	72.146	90.057	122.937	70.488	388.536
od čega: Grantovi pojedincima	1.091.202	1.563.486	2.058.527	1.524.097	1.462.144	7.699.456
Kapitalni grantovi	173.542	201.984	333.631	1.138.907	543.435	2.391.498
od čega: Kapitalni grantovi drugim razinama vlade	900	55.789	4.400	8.972	89.395	159.456
Izdaci za kamate i ostale naknade	75.916	5.842	3.605	19.310	7.192	111.865
Doznake nižim potrošačkim jedinicama	209.387	196.774	459.536	446.003	278.664	1.590.364
Neto pozajmljivanje*	-5.000	0	0	0	0	-5.000
Neto nabavka nefinancijskih sredstava	466.307	-241.976	612.155	168.650	1.672.300	2.677.436
Vladin sulficit/deficit	721.000	-7.170.574	20.047.084	1.691.985	2.922.708	18.212.202
Neto financiranje**	-25.281	-12.498	-12.498	0	-24.996	-75.272

*Neto pozajmljivanje= Pozajmljivanje - primljene otplate datih zajmova

**Neto financiranje = Primljeni krediti - otplate kredita

Tabela 7. Mjesečni konsolidirani izvještaj, Zeničko-dobojska županija, siječanj-svibanj 2006. godine

Napomena: Rashodovna stavka županijskih proračuna "Grantovi drugim razinama vlasti" i "Kapitalni grantovi drugim razinama vlasti" netirana je sa prihodovnim stavkama općina "Grantovi od ostalih razina vlasti" i "Kapitalne potpore od ostalih razina vlasti";

U slučajevima kada je iznos grantova drugim razinama vlasti na rashodovnoj strani županija manji od primljenih grantova na stavkama općina, a obzirom da **rashodova stavka "Grantovi pojedincima" u sebi sadrži i grantove usmjerene kroz općinske proračune**, Odjeljenje je postupilo na sljedeći način:

-Preostala razlika na stavkama općina "Grantovi od ostalih razina vlasti" i "Kapitalne potpore od ostalih razina vlasti" netirana je sa rashodovnom stavkom županijskog proračuna "Grantovi pojedincima".

Mjesečni konsolidirani izvještaj, Unsko-sanska županija, siječanj – svibanj 2006. godine

pripremila: Aleksandra Regoje

KM

	I	II	III	IV	V	Ukupno
Prihodi	9.943.058	6.614.970	5.819.896	27.483.639	23.114.597	72.976.160
Prihodi od poreza	8.153.476	4.295.133	3.610.304	25.070.832	20.780.844	61.910.588
Porezi na dobit pojedinaca i poduzeća	194.395	277.480	378.266	295.324	338.648	1.484.112
Porezi na plaće i radnu snagu	838.766	731.543	828.907	1.428.784	1.042.911	4.870.911
Porez na imovinu	265.696	279.249	254.411	256.533	287.149	1.343.039
Domaći porezi na dobra i usluge (po propisima do 31.12.2005.)	5.544.602	2.971.373	1.182.769	1.058.126	1.140.903	11.897.772
Transferi sa Jedinstvenog računa	1.201.978	191	928.521	21.959.410	17.921.948	42.012.047
Ostali porezi	108.038	35.298	37.429	72.656	49.286	302.706
Neporezni prihodi	1.776.576	2.284.982	2.179.705	2.412.808	2.325.356	10.979.426
Tekuće potpore (Grantovi)	0	29.338	29.887	0	8.398	67.622
od čega: Grantovi iz inozemstva	0	29.338	29.887	0	8.398	67.622
od čega: Grantovi od ostalih razina vlasti	0	0	0	0	0	0
Kapitalni grantovi	13.006	5.517	0	0	0	18.524
Ostali prihodi	0	0	0	0	0	0
Rashodi	11.067.542	12.360.641	12.760.715	11.028.983	12.806.506	60.024.387
Tekući izdaci	11.021.260	12.284.005	12.776.715	11.096.641	12.820.582	59.999.203
Plaće i naknade	6.663.563	7.274.333	8.225.551	6.886.844	7.192.421	36.242.713
od čega: Bruto plaće	5.723.924	6.132.330	6.903.055	5.908.645	5.936.637	30.604.591
od čega: Naknade	939.640	1.142.003	1.322.496	978.199	1.255.784	5.638.122
Doprinosi poslodavca i ostali doprinosi	688.021	1.027.091	815.298	707.630	707.416	3.945.457
Izdaci za materijal i usluge	1.262.933	1.902.563	1.408.646	1.077.344	2.606.990	8.258.476
Tekući grantovi	2.314.694	1.872.393	1.770.353	1.701.800	2.007.840	9.667.080
od čega: Grantovi drugim razinama vlade	150.755	290.649	140.034	426.195	412.669	1.420.302
od čega: Grantovi pojedincima	1.373.949	524.334	449.019	396.171	476.810	3.220.283
Kapitalni grantovi	0	11.084	227.922	551.217	207.510	997.733
od čega: Kapitalni grantovi drugim razinama vlade	0	11.084	0	66.579	9.746	87.409
Izdaci za kamate i ostale naknade	16.451	59.036	23.615	100.691	22.362	222.155
Doznake nižim potrošačkim jedinicama	75.599	137.504	305.330	71.114	76.043	665.588
Neto pozajmljivanje*	46.282	76.636	-16.000	-67.658	-14.076	25.184
Neto nabavka nefinancijskih sredstava	120.578	127.766	118.333	228.656	347.798	943.131
Vladin sulficit/deficit	-1.245.063	-5.873.438	-7.059.152	16.226.000	9.960.294	12.008.642
Neto financiranje**	110.685	-69.164	-11.283	-103.727	-47.017	-120.506

*Neto pozajmljivanje = Pozajmljivanje - primljene otplate datih zajmova

**Neto financiranje = Primljeni krediti - otplate kredita

Tabela 8. Mjesečni konsolidirani izvještaj, Unsko-sanska županija, siječanj-svibanj 2006. godine

Napomena: Rashodovna stavka županijskih proračuna "Grantovi drugim razinama vlasti" i "Kapitalni grantovi drugim razinama vlasti" netirana je sa prihodovnim stavkama općina "Grantovi od ostalih razina vlasti" i "Kapitalne potpore od ostalih razina vlasti";

U slučajevima kada je iznos grantova drugim razinama vlasti na rashodovnoj strani županija manji od primljenih grantova na stavkama općina, a obzirom da **rashodova stavka "Grantovi pojedincima" u sebi sadrži i grantove usmjerene kroz općinske proračune**, Odjeljenje je postupilo na sljedeći način:

-Preostala razlika na stavkama općina "Grantovi od ostalih razina vlasti" i "Kapitalne potpore od ostalih razina vlasti" netirana je sa rashodovnom stavkom županijskog proračuna "Grantovi pojedincima".

Podaci dostavljeni od općine Bihać su preliminarnog karaktera.

Mjesečni konsolidirani izvještaj, Posavska županija, siječanj – svibanj 2006. godine

pripremila: Aleksandra Regoje

KM

	I	II	III	IV	V	Ukupno
Prihodi	1.815.419	1.922.605	4.995.728	1.322.059	4.361.437	14.417.248
Prihodi od poreza	1.496.091	985.299	4.343.963	745.427	3.539.911	11.110.692
Porezi na dobit pojedinaca i poduzeća	36.023	107.810	126.959	46.250	36.851	353.893
Porezi na plaće i radnu snagu	186.113	139.599	150.909	249.901	178.946	905.469
Porez na imovinu	27.089	21.356	16.931	23.003	20.221	108.600
Domaći porezi na dobra i usluge (po propisima do 31.12.2005.)	1.011.670	678.659	452.193	161.974	328.228	2.632.723
Transferi sa Jedinstvenog računa	208.569	5.712	3.528.121	238.482	2.951.897	6.932.781
Ostali porezi	26.627	32.164	68.851	25.817	23.768	177.226
Neporezni prihodi	285.113	438.896	470.099	394.965	458.193	2.047.265
Tekuće potpore (Grantovi)	34.215	498.410	181.667	181.667	363.333	1.259.291
od čega: Grantovi iz inozemstva	34.215	312.743	0	0	0	346.958
od čega: Grantovi od ostalih razina vlasti	0	185.667	181.667	181.667	363.333	912.333
Kapitalni grantovi	0	0	0	0	0	0
Rashodi	1.930.774	2.081.600	2.595.200	2.425.715	2.548.258	11.581.547
Tekući izdaci	1.930.321	2.084.005	2.595.200	2.427.032	2.549.575	11.586.133
Plaće i naknade	1.212.293	1.240.960	1.297.876	1.269.115	1.318.214	6.338.458
od čega: Bruto plaće	986.429	1.006.704	1.024.321	1.025.275	1.054.303	5.097.032
od čega: Naknade	225.863	234.256	273.555	243.840	263.911	1.241.425
Doprinosi poslodavca i ostali doprinosi	119.786	122.838	124.306	128.140	130.002	625.073
Izdaci za materijal i usluge	425.160	508.676	623.004	394.706	498.898	2.450.443
Tekući grantovi	168.741	207.428	547.555	608.619	552.768	2.085.111
od čega: Grantovi drugim razinama vlade	11.610	17.198	138.385	250.517	100.801	518.511
od čega: Grantovi pojedincima	35.103	75.470	83.477	141.632	148.307	483.989
Kapitalni grantovi	1.636	1.636	0	23.974	47.291	74.537
od čega: Kapitalni grantovi drugim razinama vlade	1.081	1.081	0	18.974	42.161	63.296
Izdaci za kamate i ostale naknade	2.704	2.467	2.459	2.478	2.403	12.511
Neto pozajmljivanje*	454	-2.405	0	-1.317	-1.317	-4.586
Neto nabavka nefinancijskih sredstava	260.469	12.233	28.995	35.198	155.785	492.681
Vladin sulficit/deficit	-375.824	-171.228	2.371.533	-1.138.854	1.657.393	2.343.020
Neto financiranje**	-3.943	-3.943	0	0	0	-7.886

*Neto pozajmljivanje=Pozajmljivanje - primljene otplate datih zajmova

**Neto financiranje = Primljeni krediti - otplate kredita

Tabela 9. Mjesečni konsolidirani izvještaj, Posavska županija, siječanj-svibanj 2006. godine

Napomena: Rashodovna stavka županijskih proračuna "Grantovi drugim razinama vlasti" i "Kapitalni grantovi drugim razinama vlasti" netirana je sa prihodovnim stavkama općina "Grantovi od ostalih razina vlasti" i "Kapitalne potpore od ostalih razina vlasti";

U slučajevima kada je iznos grantova drugim razinama vlasti na rashodovnoj strani županija manji od primljenih grantova na stavkama općina, a obzirom da **rashodova stavka "Grantovi pojedincima" u sebi sadrži i grantove usmjerene kroz općinske proračune**, Odjeljenje je postupilo na sljedeći način:

-Preostala razlika na stavkama općina "Grantovi od ostalih razina vlasti" i "Kapitalne potpore od ostalih razina vlasti" netirana je sa rashodovnom stavkom županijskog proračuna "Grantovi pojedincima".