

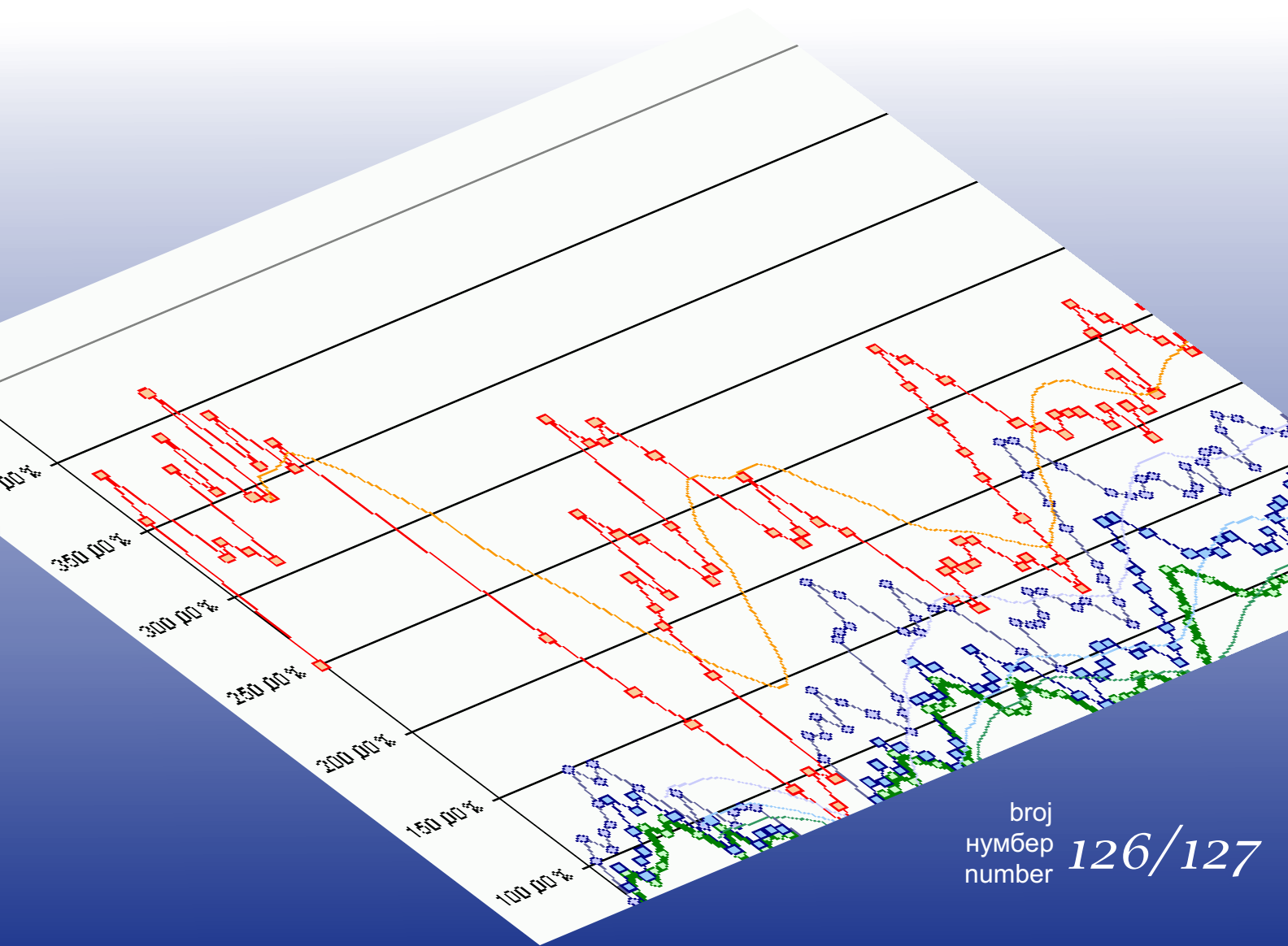
Bosna i Hercegovina  
Odjeljenje za makroekonomsku analizu  
Upravnog odbora Uprave za indirektno-  
neizravno oporezivanje



Босна и Херцеговина  
Одјељење за макроекономску анализу  
Управног одбора Управе за индиректно-  
неизравно опорезивање

Macroeconomic Unit of the Governing Board of the Indirect Tax Authority

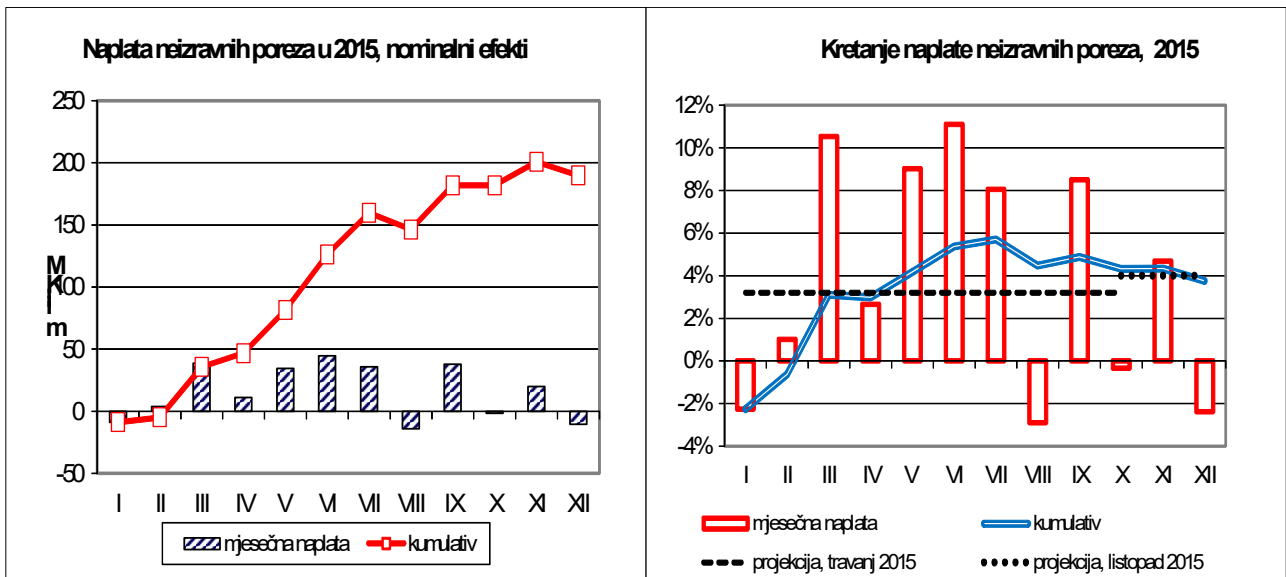
# *Oma Bilten*



broj  
нумбер  
number **126/127**

## Uz ovaj dvobroj

Nakon rasta naplaćenih od neizravnih poreza u studenom 2015. bilo je realno očekivati nastavak pozitivnih trendova i u prosincu, pogotovo što se radi o koncu godine kada potrošnja uobičajeno raste zbog blagdana. Međutim, suprotno očekivanjima konac godine je donio smanjenje prihoda. Prema izvještaju o gotovinskom toku na JR UNO u prosincu 2015. je naplaćeno 537,1 mil KM bruto prihoda od neizravnih poreza, što je za 15,5 mil KM (ili za 2,8%) bilo manje od naplate u prosincu 2014. Budući da su isplate povrata bile manje za 5,1 mil KM ublažen je pad neto mjesečne naplate, te je smanjenje iznosilo 10,4 mil KM, odnosno 2,4%. Kumulativna bruto naplata u 2015. iznosila je 6,354 mlrd KM, što predstavlja porast od 113,3 mil KM, odnosno 1,8%, u odnosu na bruto naplatu u 2014. S druge strane, isplate povrata bile su manje za 76,4 mil KM, što je značajno poboljšalo konačne neto efekte naplate prihoda od neizravnih poreza u 2015. U konačnici, kumulativni pozitivan efekat rasta bruto naplate i pada povrata donio je rast neto kumulativne naplate od 3,7%, odnosno nominalno 189,8 mil KM prihoda (Grafikon 1).



Grafikon 1

Grafikon 2

Prema projekcijama iz travnja 2015 očekivao se rast prihoda od 3,2%, da bi u listopadu, zbog pozitivnih trendova tijekom devet mjeseci 2015, bile revidirane na 4%. Kretanje rasta kumulativne neto naplate tijekom 2015. pokazuju da je u razdoblju od sedam mjeseci (svibanj – studeni) kumulativni rast znatno premašivao čak i revidiranu stopu rasta (maksimalni prebačaj je registriran u srpnju u visini od 1,7 p.p.). Ipak, zbog lošijih trendova u prosincu stopa rasta je pala za 0,7 p.p. (Grafikon 2).

dr.sc. Dinka Antić  
šef Odjeljenja

### Sadržaj:

Naplata prihoda od neizravnih poreza u 2015.godini	1
Sezonska prilagodba vremenske serije podataka	15
Konsolidirani izvještaji	21

tehnička obrada : Sulejman Hasanović, IT suradnik  
lektor : Darija Komlenović, prof. anglistike

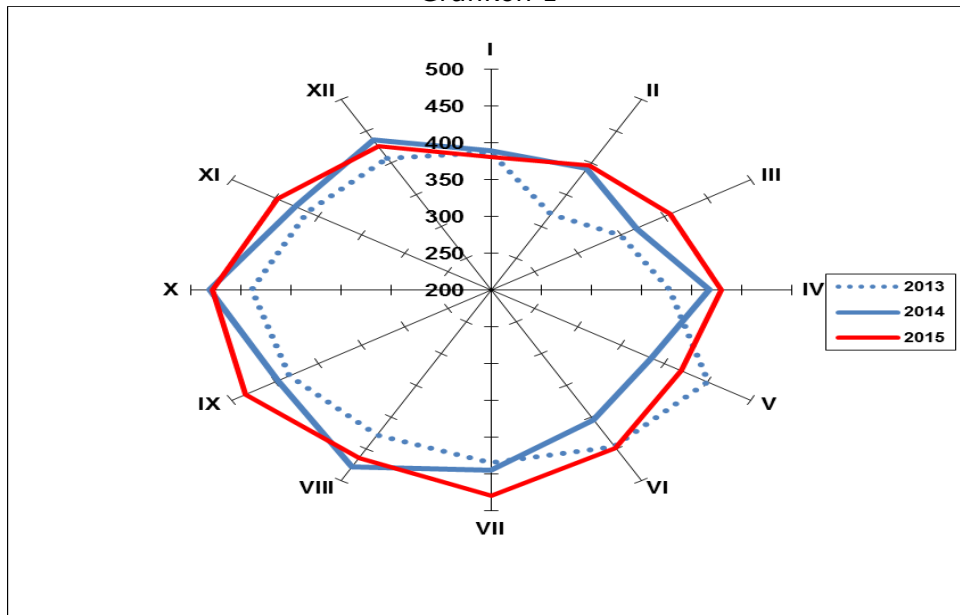
## Naplata prihoda od neizravnih poreza u 2015.godini

(autor: dr.sc. Dinka Antić)

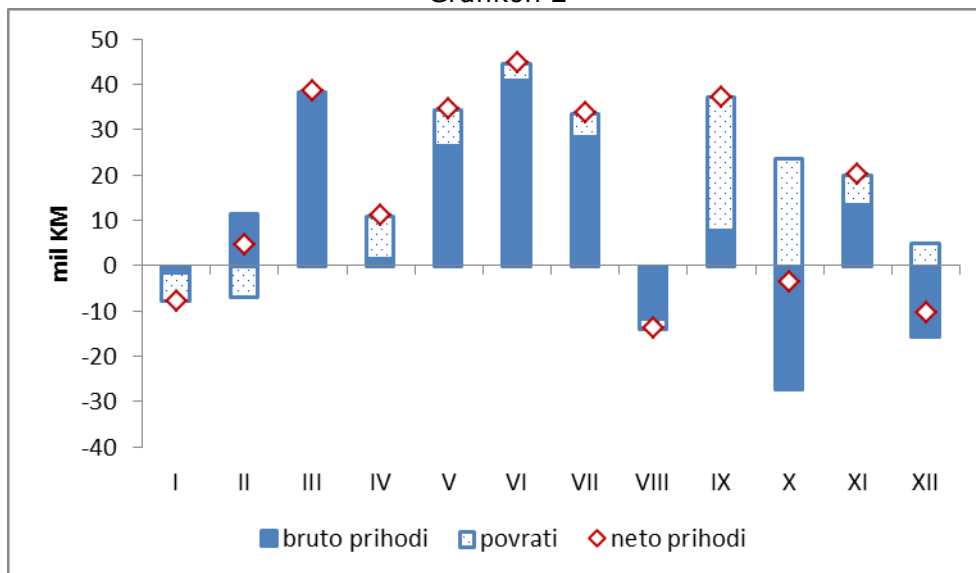
### Ukupna naplata

Prikaz sheme naplate prihoda u 2015.godini u odnosu na prethodne dvije godine pokazuje primjetan napredak (Grafikon 1). Drugi zaključak koji se nameće jeste neravnomjeran raspored efekata tijekom godine, kao posljedica primjene nove politike oporezivanja duhana od 1.8.2014., tako da je većina efekata u smislu povećanih prihoda od trošarina realizirana u prvih sedam mjeseci 2015.

Grafikon 1



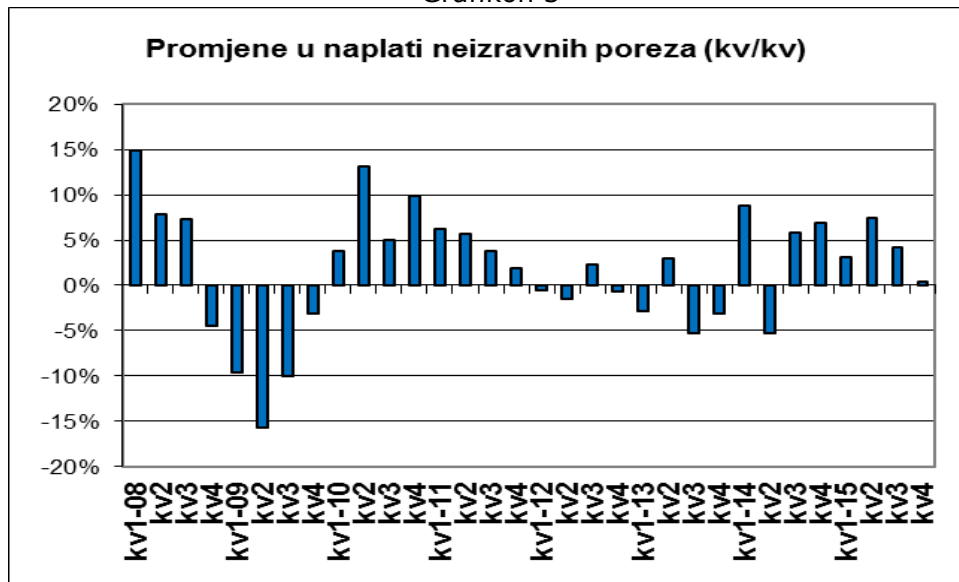
Grafikon 2



Mjesečni efekti kretanja priljeva i odljeva sa jedinstvenog računa u 2015. (Grafikon 2) pokazuju da su bruto prihodi rasli u većem dijelu godine, a mjesečni rast se kretao i do 40 mil KM. Pad bruto naplate je evidentiran u četiri mjeseca, i uglavnom je bio povezan sa padom uvoza u tim mjesecima. Za razliku od siječnja, kada je snažan pad prihoda na uvoz (PDV uglavnom) kompenziran rastom drugih vrsta prihoda (trošarine, putarina), u kolovozu, listopadu i studenom to se nije desilo, jer se istodobno desilo i usporavanje rasta prihoda od trošarina. Snažan kompenzatorni faktor smanjenja bruto naplate u nekim mjesecima 2015. bile su smanjene isplate povrata PDV-a<sup>1</sup>.

Kvartalna analiza naplate prihoda od neizravnih poreza pokazuje neravnomjernost distribucije efekata tijekom 2015.godine (Grafikon 3). U prvom kvartalu je zabilježen rast od 3,1%. Rast naplate prihoda od neizravnih poreza u prvom kvartalu predstavljao je nastavak pozitivnih trendova iz drugog polugodišta 2014. Naplata prihoda od neizravnih poreza u prvom kvartalu fiskalne godine je tradicionalno niža u odnosu na ostale kvartale tijekom godine zbog sezonskih oscilacija u potrošnji i poslovnim aktivnostima. Ipak postoje i specifičnosti vezane za prvi kvartal, kao što su prijenos povrata iz prethodne godine (PDV prijave za studeni i prosinac) ili formiranje zaliha pred uobičajeno povećanje trošarina na cigarete od 1.1. Negativni efekat su imali povrati koji potječu iz povećanog PDV na uvoz iz prosinca 2014, a pozitivni efekat nova politika oporezivanja rezanog duhana, jer je pored zaliha cigareta vršen i popis zaliha rezanog duhana zbog povećanja stope trošarine na rezani duhan. Gomilanje zaliha duhana i cigareta koncem 2014. je rezultiralo povećanim isplatama razlike trošarine u siječnju 2015. Povećani povrati su smanjili neto naplatu PDV-a, a efekti plaćanja razlike trošarine povećali naplatu trošarina na duhan u prvom kvartalu 2015.

Grafikon 3



Najveća kvartalna stopa rasta u 2015. je zabilježena u drugom kvartalu (7,5%). Osim smanjenja povrata, glavni faktori koji su determinirali rast prihoda u drugom kvartalu su bili (i) nova politika oporezivanja duhana koja se primjenivala od 1.8.2014., tako da su se ukupni godišnji efekti na trošarine ispoljili u prvom polugodištu 2015; (ii) rast potrošnje derivata koji je donio rast prihoda od trošarina na derivate i prihoda od putarine i (iii) niža statistička osnovica za usporedbu naplate prihoda zbog negativnog efekta poplava iz maja 2014. na naplatu prihoda. Poplave u 2014 i sanacija koja je uslijedila imale se dvostruk pozitivan efekat na stopu rasta u prvom polugodištu

<sup>1</sup> Smanjenje povrata (Grafikon 2) je prikazano kao pozitivan broj, a povećanje kao negativan broj.

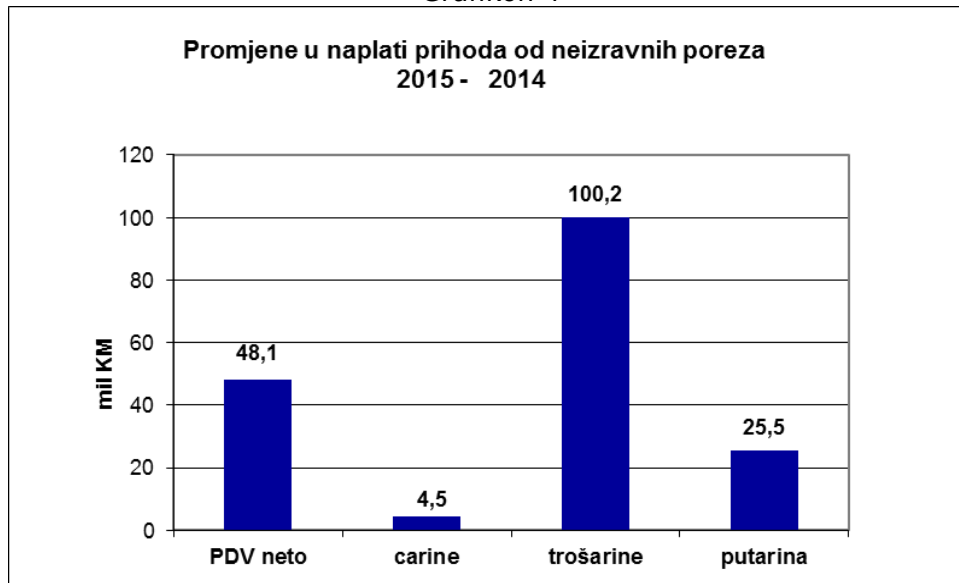
2015 zbog niže osnovice za usporedbu (maj / juni) i zbog povećane potrošnje (a time i domaćeg PDV-a) zbog realizacije projekata obnove u prvom polugodištu 2015.

U drugom polugodištu došlo je do usporavanja naplate prihoda, što je bilo očekivano, s jedne strane zbog iscrpljivanja efekata nove politike oporezivanja duhana u prvih sedam mjeseci, a s druge strane zbog više statističke osnovice za usporedbu iz 2014, koja je uključila efekte obnove na rast potrošnje, a time i na rast prihoda. Kao rezultat navedenih faktora u trećem kvartalu je zabilježena stopa rasta prihoda od 4,2%, a u četvrtom, zbog pada uvoza u dva mjeseca, svega 0,5%.

### **Trendovi po vrstama prihoda**

Negativni trendovi u naplati prihoda u prosincu 2015., kao rezultat pada uvoza, odrazili su se uglavnom na PDV-a, smanjujući kumulativni suficit na 48,1 mil KM. Isto tako, suficit prihoda od carina je smanjen na svega 4,5 mil KM, dok su, zahvaljujući rastu naplaćenih prihoda na derivate i duhan, suficiti na trošarinama i putarini povećani na 125,7 mil KM (Grafikon 4). Treba naglasiti da je prema preliminarnom izvještaju UNO trenutačno neusklađeno 16,5 mil KM prihoda, te da se nakon uskađivanja mogu očekivati veći suficiti na PDV-u i drugim vrstama prihoda.

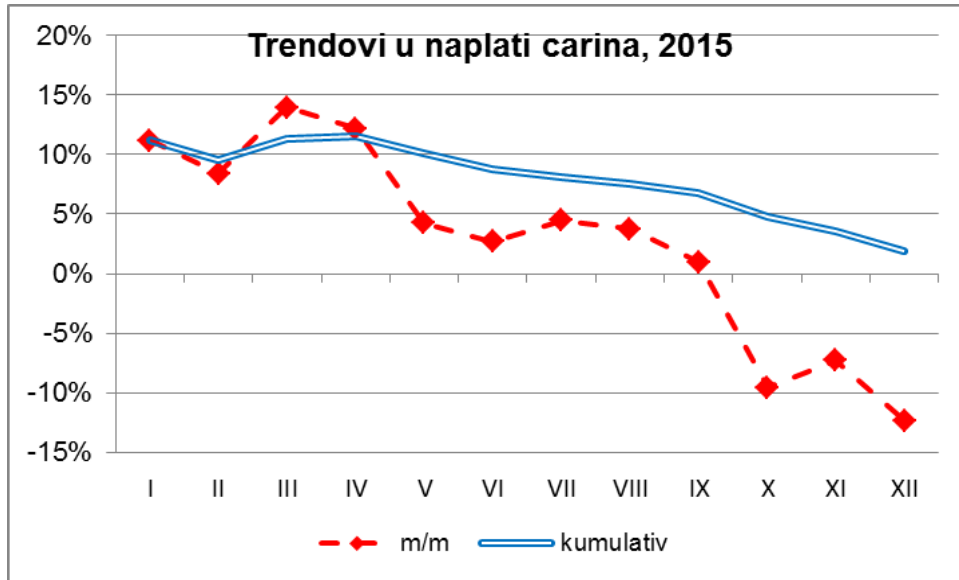
Grafikon 4



### **Carine**

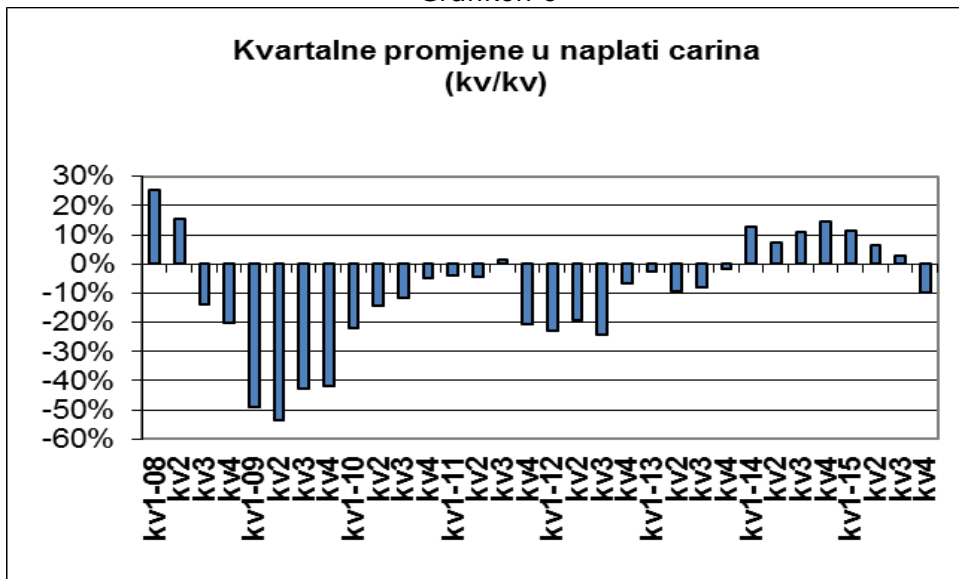
Prihodi od carine su u prosincu pali čak 12,3% u odnosu na isti mjesec 2014, kao posljedica daljeg smanjenja uvoza iz Rusije (čak 45,1%). Smanjenje uvoza iz Kine zbog okončanja velikih investicija (TE Stanari), te rapidno smanjenje uvoza nafte iz Rusije zbog stanja na svjetskom tržištu derivata proizvelo je silazni trend u naplati prihoda od carina. Od početnih 10% kumulativni rast je sveden na minimalnih 1,9% (Grafikon 5).

Grafikon 5



Prema podacima Agencije za statistiku BiH uvoz iz Kine u 2015 je manji za 19,7%, a iz Rusije čak 29,6% u odnosu na 2014. Kvartalni prikaz trendova (Grafikon 6) pokazuje efekte uvoza za potrebe velikih investicija u 2014. na prihode od carina, te rapidno pogoršanje u 2015. Istodobno, trendovi su pogoršani i zbog primjene bescarinskog uvoznog aranžmana sa grupacijom EFTA, što je dovelo do povećanja uvoza iz njenih članica za 12,7%. S obzirom da velika investicija iz Kine proizvodi jednokratni efekat na prihode od carina 2014. ne može biti referentna godina za usporedbu naplate prihoda od carina u 2015. Ukoliko se kao referentna godina uzme 2013. kumulativni rast prihoda iznosi 13,7%, što ipak daje drugačiju sliku o tekućim trendovima.

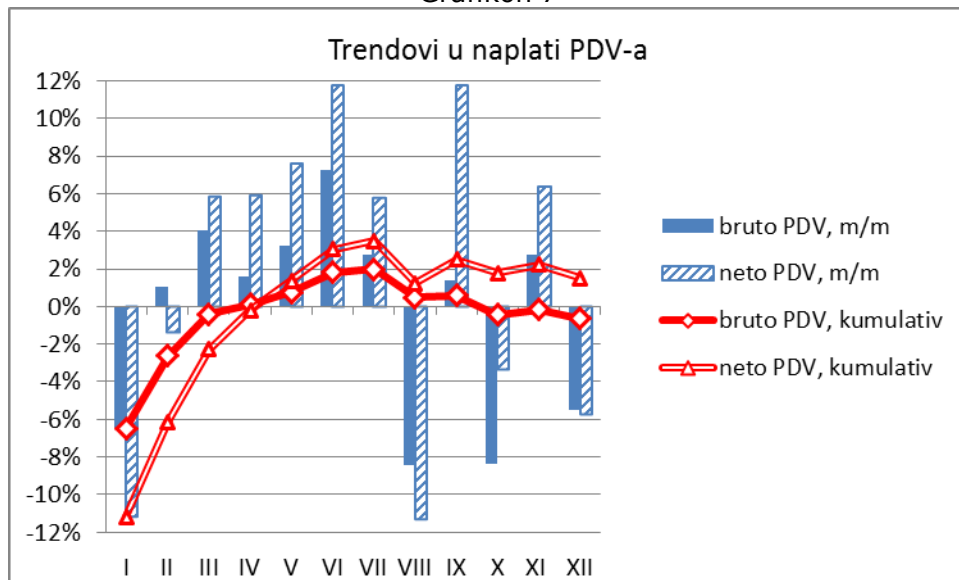
Grafikon 6



## PDV

Prosinac je ponovno donio snažno pogoršanje u naplati prihoda od PDV-a. Bruto naplata je pala za 5,5%. Pad neto naplate je djelimično ublažen smanjenjem povrata od 4,8%. Pogoršanje u naplati PDV-a u prosincu odrazilo se uveliko i na kumulativni neto rast, koji je sa 2,2% rasta, koliko je ostvareno za jedanaest mjeseci 2015, pao na svega 1,5%. Protekla godina je karakteristična po nestalnom trendu u naplati PDV-a. Nakon velikog pogoršanja početkom godine narednih šest mjeseci je donijelo postepen rast koji je kulminirao u srpnju sa kumulativnih 3,5% rasta. U posljednjih pet mjeseci bilježe se snažne oscilacije, oštri padovi bruto naplate izazvani padom uvoza, te rast neto naplate kao rezultat velikog smanjena povrata, na prvom mjestu po međunarodnim projektima. Mjesečne oscilacije neto naplate su se kretale od -12% do +12% (Grafikon 7).

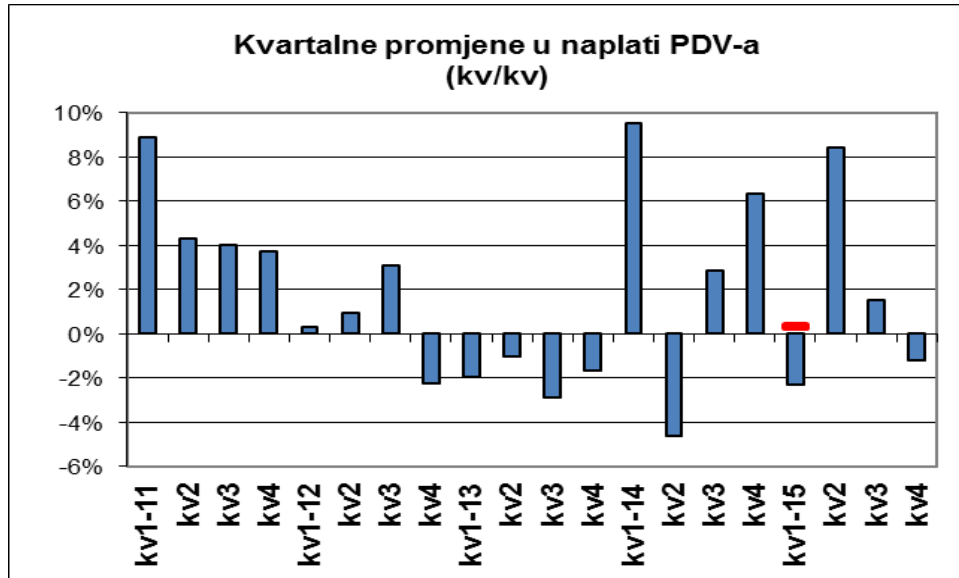
Grafikon 7



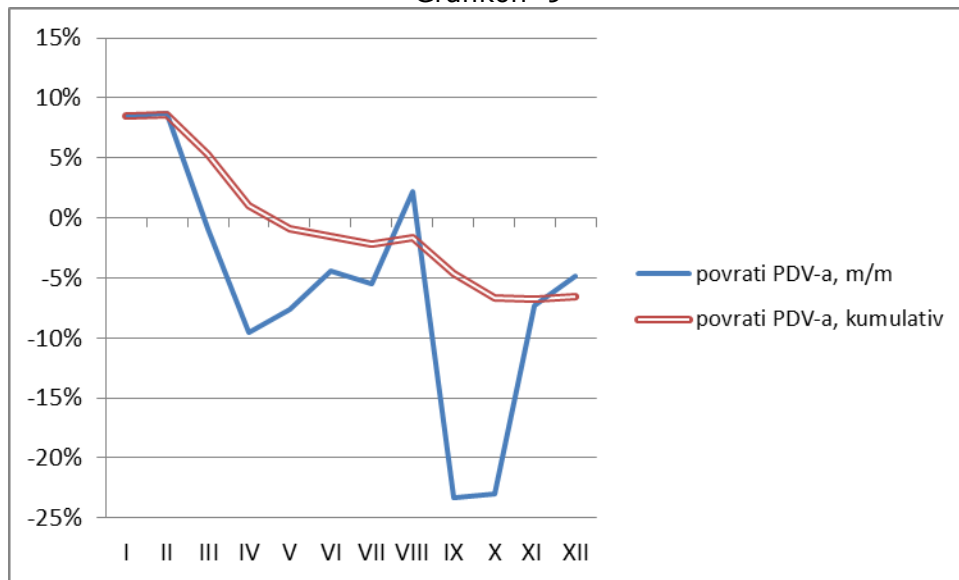
Oscilacije naplate PDV-a i oštar silazni trend se mogu uočiti i iz pregleda kvartalne naplate (Grafikon 8). Prvi kvartal je donio pad naplate PDV-a od 2,3%. Isključivanjem efekata naplate starih dugova iz osnovice za usporedbu kvartalni rast prelazi minimalno u pozitivnu zonu (Grafikon 8 – „—“). U drugom kvartalu bilježi se rast od čak 8,4%. Faktori rasta neto PDV-a su rast bruto naplate (rast potrošnje, rast osnovice zbog rasta prihoda od trošarina), smanjenje povrata, slab rast dugova po osnovu PDV-a, niža statistička osnovica za usporedbu zbog poplava u svibnju 2014, te efekti obnove na potrošnju u prvom polugodištu 2015.

Već u trećem kvartalu dolazi do značajnog usporavanja rasta na svega 1,5%. Naplata oštro oscilira, iscrpljeni su efekti povećanja osnovice zbog rasta trošarina, a statistička osnovica za usporedbu je viša zbog povećane potrošnje za obnovu nakon poplava u drugom polugodištu 2014. U četvrtom kvartalu zbog dva negativna mjesečna rasta (listopad i prosinac) neto naplata PDV-a je manja za 1,2% u odnosu na četvrti kvartal 2014. Može se zaključiti da je naplatu neto PDV-a u prvom polugodištu determinirao rast bruto naplate (osnovice), dok je smanjenje povrata PDV-a dominiralo u drugom polugodištu.

Grafikon 8



Grafikon 9

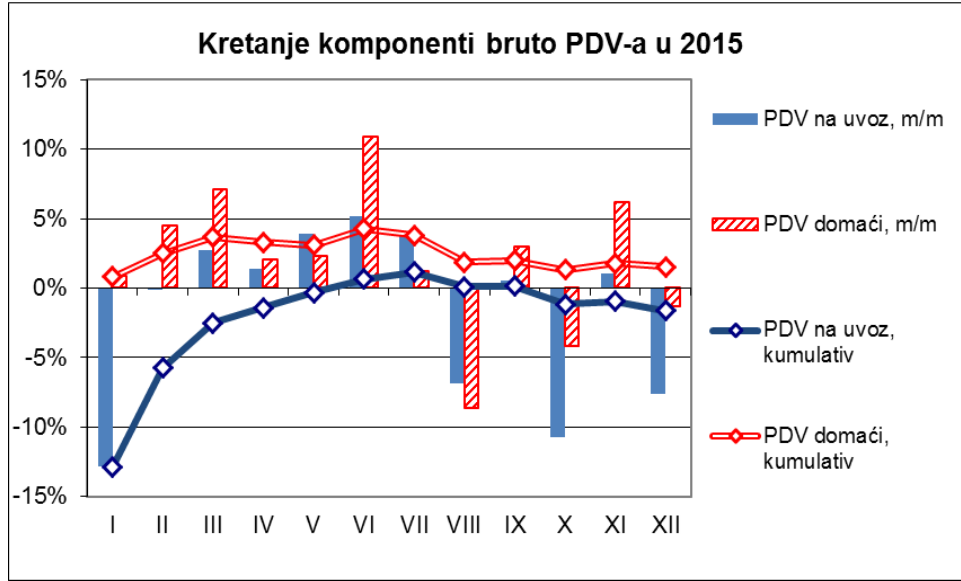


Čak 94% ukupnih neto efekata PDV-a u 2015. je realizirano u prvom polugodištu, dok je u drugom veliki pad povrata u cijelosti neutralizirao snažan pad bruto naplate PDV-a (Grafikon 9).

U pogledu strukture bruto naplate PDV-a prosinac je donio pogoršanje u smislu pada i PDV-a na uvoz i PDV-a po osnovu prijava (Grafikon 10). Kumulativni PDV na uvoz je bio minimalno u pozitivnoj zoni rasta samo u razdoblju lipanj – rujna, a u ostalim mjesecima zabilježen je oštar pad. Negativna kretanja rezultirala su padom kumulativa PDV-a na uvoz od 1,6%. Naplata PDV-a po prijavama je u većem dijelu godine bilježila solidne i čak visoke stope rasta, koje su premašivale i 10% u prvom polugodištu, kao rezultat, između ostalog, i rasta potrošnje zbog obnove nakon poplava. Očekivano, u drugom polugodištu je zabilježen pad domaćeg PDV-a, te je kumulativni rast smanjen sa 4,3%, koliko je zabilježen u lipnju, na 1,5% u prosincu 2015 (Grafikon 10).

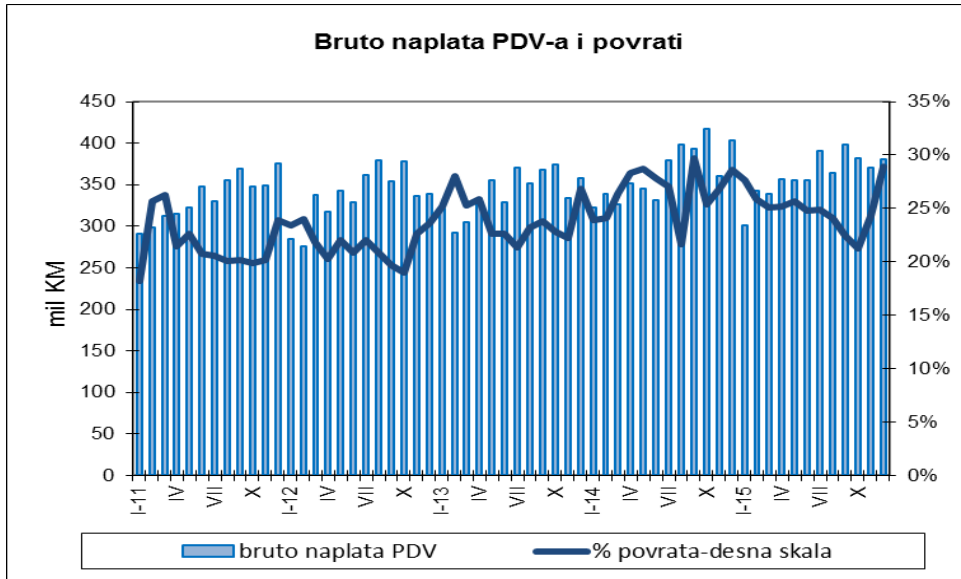


Grafikon 10



Proteklu godinu je obilježio i padajući trend povrata PDV-a, koji je, ipak, narušen u prosincu kada je udio povrata PDV-a u bruto naplati PDV-a porastao na 28,9% (Grafikon 11).

Grafikon 11



Ipak, i pored tog pogoršanja, prosječno godišnje izdvajanje povrata iz bruto naplate iznosilo je 25%, što je za 1,5 p.p. manje od udjela povrata u 2014. Udio povrata obveznicima je stagnirao, dok je smanjen udio povrata po osnovu međunarodnih projekata.

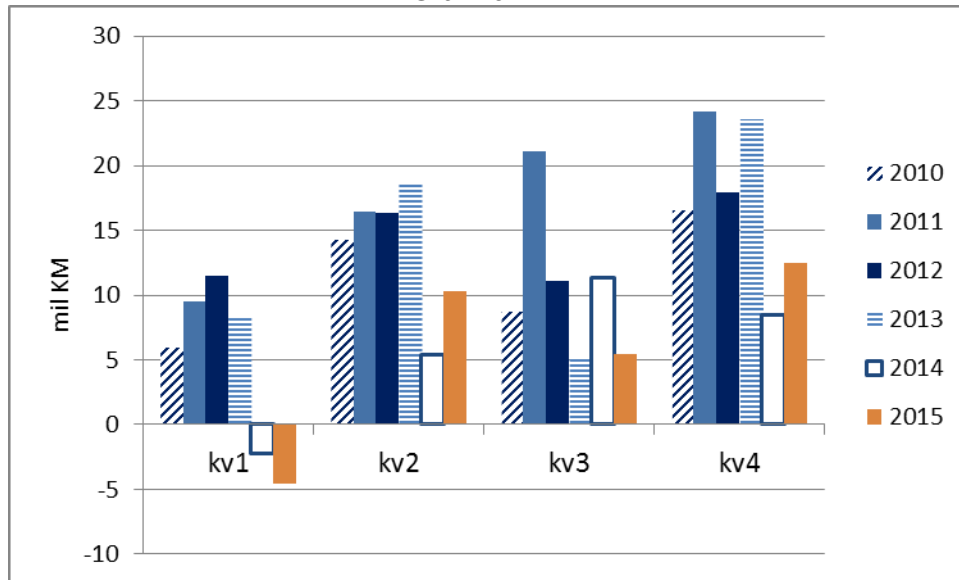
Povrati PDV-a obveznicima su smanjeni za 14,4 mil KM ili za 1,4% u odnosu na 2014, dok su povrati međunarodnim projektima manji za 40,4% ili za 61,7 mil KM. Nominalno visoki povrati u 2014 bili su rezultat velike investicije u TE Stanare i prelaska nekih kompanija koje vrše *lohn* poslove na standardni obračun PDV-a. Navedene kompanije su ostale u sustavu PDV-a i u 2015 godini, te samo efekat investicije TE Stanari ima jednokratni karakter. Zbog značaja tog efekta 2014 ne može biti referentna godina za usporedbu povrata PDV-a. Realnija slika kretanja povrata obveznicima se može steći usporedbom povrata u 2015 sa povratima u 2013. U tom slučaju

povrati obveznicima, zbog uključenih kompanija koje vrše *lohn* poslove i rasta izvoza, su veći za 13,3%.

Kumulativno stanje dugova po osnovu prijavljenog a neplaćenog PDV-a na dan 31.12.2015. iznosilo je 351,4 mil KM, što podrazumijeva skoro identičan tempo rasta duga kao u 2014. Sa uključenim dugom po automatskom razrezu ukupan PDV dug iznosi 440,9 mil KM.

Kvartalni pregled kretanja novog duga ukazuje na znatno smanjenje rasta duga u 2014. i 2015. u odnosu na prethodne godine (Grafikon 12). Ujedno je promjenjena i distribucija po kvartalima za razliku od ranijih godina kada je dug imao konstantan rast sa maksimumom u četvrtom kvartalu.

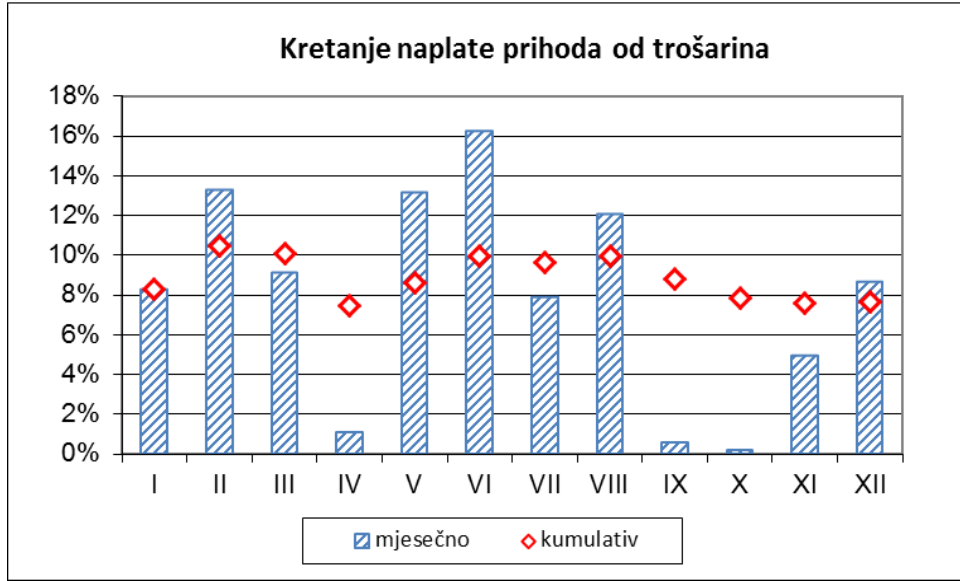
Grafikon 12



### Akcize

U prosincu 2015. nastavljen je trend ubrzanog rasta prihoda od trošarina. Najveći rast prihoda od trošarina u prosincu je zabilježen kod trošarina na domaći duhan i trošarina na uvozne derivate nafte, dok je pad zabilježen kod trošarina na alkohol i alkoholna pića. Veća naplata trošarina na domaće pivo od 10,6% zbog malog pondera nije mogla kompenzirati pad prihoda od trošarina na uvozna piva od 16,5%, te su ukupni prihodi po ovoj osnovi pali za 10,7%. Rast naplaćenih prihoda od trošarina na duhan i derivate nafte (uključujući i putarinu) u prosincu 2015. samo je dodatno ojačalo kumulativni rast, a pad prihoda na grupaciju alkoholnih i bezalkoholnih pića je umanjio konačne efekte za 2015. godinu.

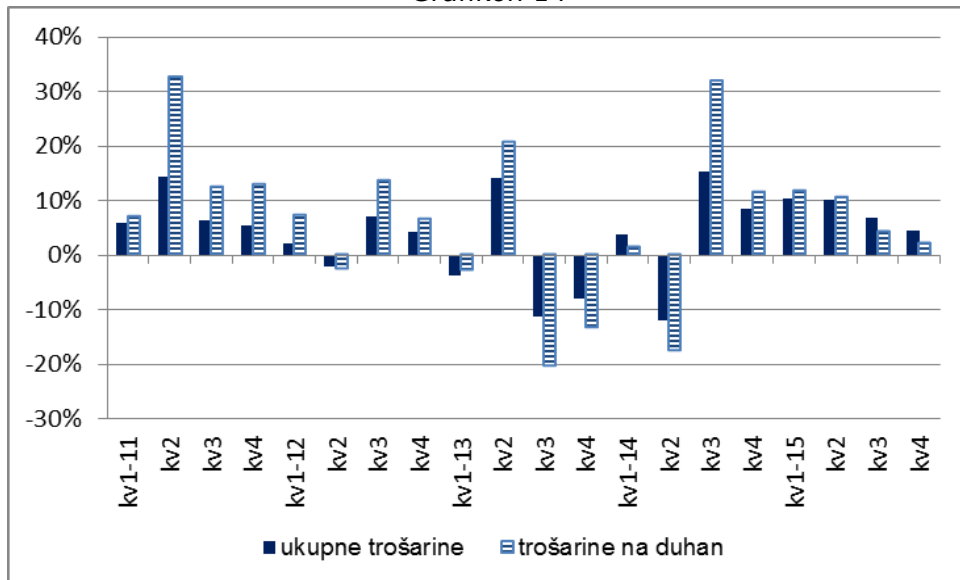
Grafikon 13



Prihodi od trošarina, bez obzira na heterogenost podvrsta i trendove u potrošnji pojedinih trošarinskih proizvoda, predstavljali su najstabilnije prihode od neizravnih poreza u 2015. godini. I pored oštrog oscilacija u mjesečnoj naplati prihoda od trošarina su tijekom 2015 zadržali sljedeće dvije karakteristike: pozitivna naplata i stabilan trend rasta u rasponu 7,5% - 9% (Grafikon 13).

Najvažnije podvrste prihoda od trošarina su prihodi od trošarina na derivate i trošarina na duhan. Bitna odlika naplate prihoda od trošarina u 2015 je bila stabilna naplata prihoda od trošarina na derivate tijekom cijele godine, dok se neravnomjerna distribucija efekata nove trošarinske politike na duhan očekivano odrazila na naplatu ukupnih prihoda od trošarina preko viših stopa rasta u prvih sedam mjeseci i usporavanja rasta u ostatku godine.

Grafikon 14



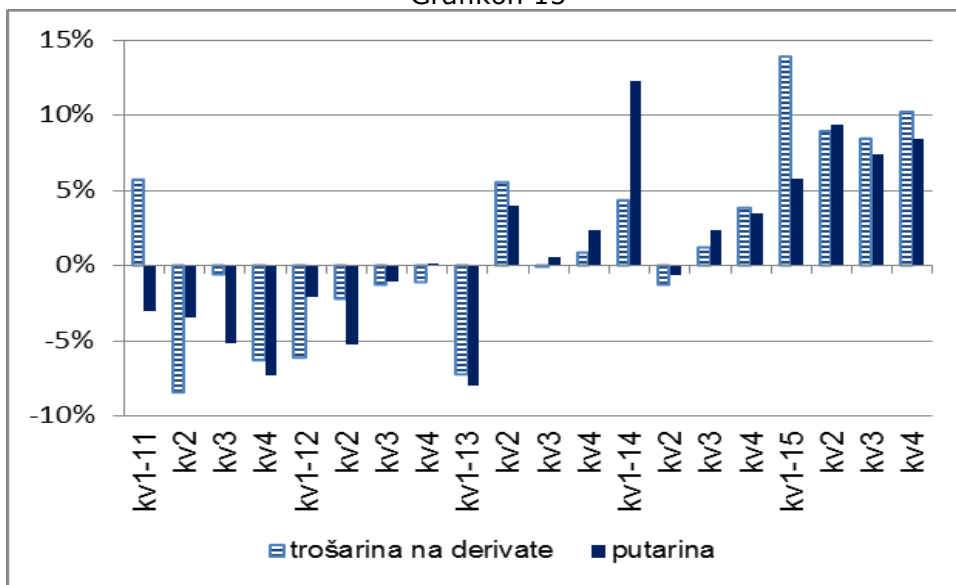
Kvartalni trendovi na najbolji način ilustriraju distribuciju efekata nove trošarinske politike oporezivanja duhana na ubiranje prihoda od trošarina u BiH (Grafikon 14). U trećem kvartalu 2014, koji je predstavljao inicijalni kvartal za primjenu nove politike, zabilježen je ogroman rast

prihoda od trošarina na duhan, a u naredna tri kvartala zadržane su visoke stope rasta iznad 10%. U ovim kvartalima prihodi od trošarina na duhan su rasli brže od ukupnih prihoda od trošarina. Očekivano u trećem i četvrtom kvartalu 2015. dolazi do iscrpljivanja efekata nove politike oporezivanja duhana, a stope rasta prihoda od trošarina na duhan su niže od stope rasta ukupnih prihoda od trošarina.

Usporavanje prihoda od trošarina na duhan kompenzirano je rastućim trendom prihoda od trošarina na derivate nafte (Grafikon 15).

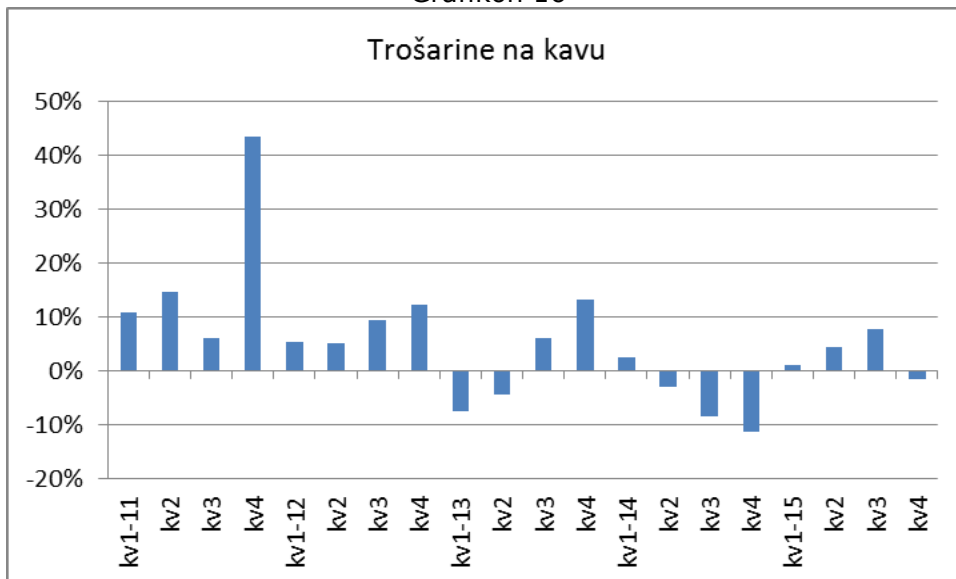
Rast ove grupacije prihoda započeo je u trećem kvartalu 2014, da bi se u kontinuitetu nastavio tijekom 2015.godine. Snažan rast prihoda može se objasniti efektom pada cijena derivata nafte na potrošnju energenata i rastom ekonomije, ali i efektima prekogranične i tranzitne maloprodaje derivata zbog konkurentnosti derivata iz BiH s obzirom na niske stope trošarina i nižu stopu PDV-a u odnosu na okruženje, a pogotovo u odnosu na članice EU.

Grafikon 15



Grafikon 16

Trošarine na kavu

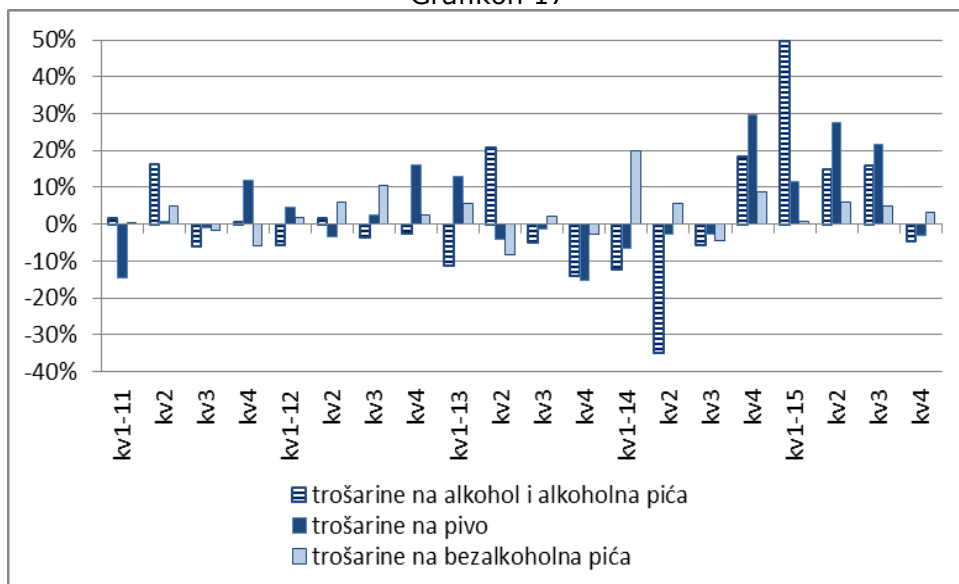


Nakon loše naplate prihoda od trošarina na kavu u 2014. u protekloj godini trendovi su se značajno poboljšali (Grafikon 16). Iz kvartala u kvartal su se povećavale stope rasta, maksimalno 7,7% u trećem kvartalu, da bi pad naplate u četvrtom kvartalu od 1,7% kumulativni rast sveo na 2,8%. U konačnici to nije bilo dovoljno da se u nominalnom iznosu dostigne historijski maksimum u naplati prihoda od trošarina na kavu iz 2013.godine.

Naplata prihoda od trošarina na alkohol i alkoholna pića tijekom većeg dijela godine je bila ekstremno visoka, a stope rasta su se kretale i do 50% (Grafikon 17). Međutim, u četvrtom kvartalu naplata je prešla u zonu negativnog rasta, što je godišnju stopu rasta svelo na i dalje visokih 13,9%. Nakon turbulencija iz 2014 prihodi od trošarina na bezalkoholna pića su se stabilizirali oko solidnih 4% rasta.

Iako marginalni, s obzirom na rast prihoda od neizravnih poreza u 2015.g., u 2015.g. dijelom su se ispoljili i efekti nove trošarinske politike oporezivanja piva<sup>2</sup>. Prema očekivanjima Odjeljenja uvođenje diferencirane stope trošarine na pivo donijelo je promjene na tržište piva u BiH u smislu poboljšanja položaja domaćih pivovara. Prema prognozama Odjeljenja očekivalo se da će povoljniji porezni položaj podstaknuti prodaju domaćeg piva, te da će količine oporezovanog domaćeg piva porasti za 10%<sup>3</sup>, a da će istodobno doći do pada količina uvoznog piva zbog rasta poreza. Podatak o porastu količina domaćeg piva od 9,3% je potvrdio očekivanja Odjeljenja. Međutim, i pored rasta poreza na uvozno pivo, količina oporezovanog uvoznog piva, zahvaljujući agresivnim marketinškim kampanjama, povećana je za 1,8%. Iako se udio domaćeg oporezovanog piva na tržištu povećao na 35,5%, to nije bilo dovoljno da se dostigne historijski maksimum iz 2012.godine. Nova trošarinska politika pozitivno je djelovala na prihode od trošarina. Pored rasta prihoda od trošarina na domaće pivo zabilježen je i snažan rast prihoda od trošarina na uvozno pivo od 17,3% kao rezultat kumulativnog djelovanja rasta količina piva iz uvoza i rasta stope trošarine. Isključujući iz osnovice za usporedbu iz 2014 naplatu starih dugova po osnovu trošarina na pivo, u 2015. naplaćeno je dodatnih 6,4 mil KM prihoda od trošarina.

Grafikon 17



<sup>2</sup> Izmjene Zakona o trošarinama u području oporezivanja piva primjenjuju se od 1.9.2014.

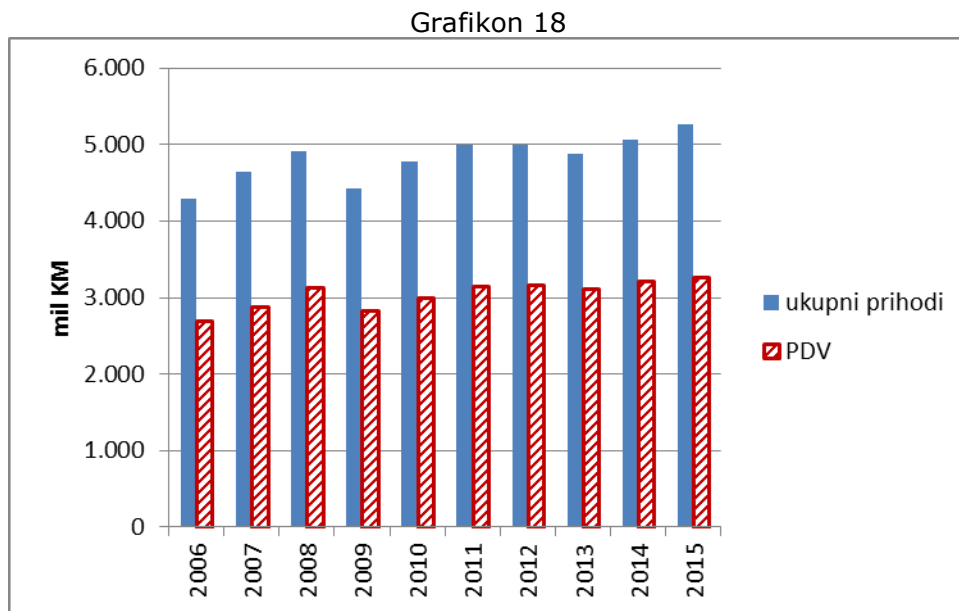
<sup>3</sup> Vid. Projekcije prihoda od neizravnih poreza 2014-2017, april 2014. Izvor: OMA Bilten br. 109, svibanj 2014. [www.oma.uino.gov.ba](http://www.oma.uino.gov.ba).

## Zaključna razmatranja

U 2015. nastavljen je trend rasta prihoda od neizravnih poreza iz 2014. godine. Ostvaren je rast prihoda u visini od 3,7% ili nominalno 189,8 mil KM.

Na rast prihoda su djelovali različiti faktori. Najznačajniji su nova politika oporezivanja duhana i pad cijena derivata na potrošnju derivata nafte. Specifičnost 2015. godine jeste utjecaj jednokratnih faktora na statističku osnovicu za usporedbu iz 2014., koja je bila u prvom dijelu te godine umanjena zbog poplava, a u drugom dijelu povećana zbog primjene izmjena Zakona o trošarinama u području oporezivanja duhana i povećane potrošnje zbog obnove nakon poplava. Usporavanje bruto naplate u 2015. je bilo očekivano zbog završetka velike investicije u TE Stanare, dok je, s druge strane, drastično smanjenje projekata međunarodne pomoći bilo neočekivano. Smanjenje realizacije u ovom području je donijelo značajno smanjenje povrata PDV-a. I pored usporavanja bruto naplate smanjenje povrata je doprinijelo bržem rastu neto naplate prihoda od neizravnih poreza. Analiza strukture bruto naplate po polugodištima ukazuje na zaključak da je u prvom polugodištu naplaćeno 2/3 ukupnih neto efekata u 2015, od čega je 93% rezultat rasta prihoda, dok neto efekti naplate u drugom polugodištu *de facto* potječu od smanjenja povrata.

Analiza trendova u desetogodišnjem razdoblju (2006-2015) pokazuje rastući trend prihoda od neizravnih poreza (Grafikon 18).



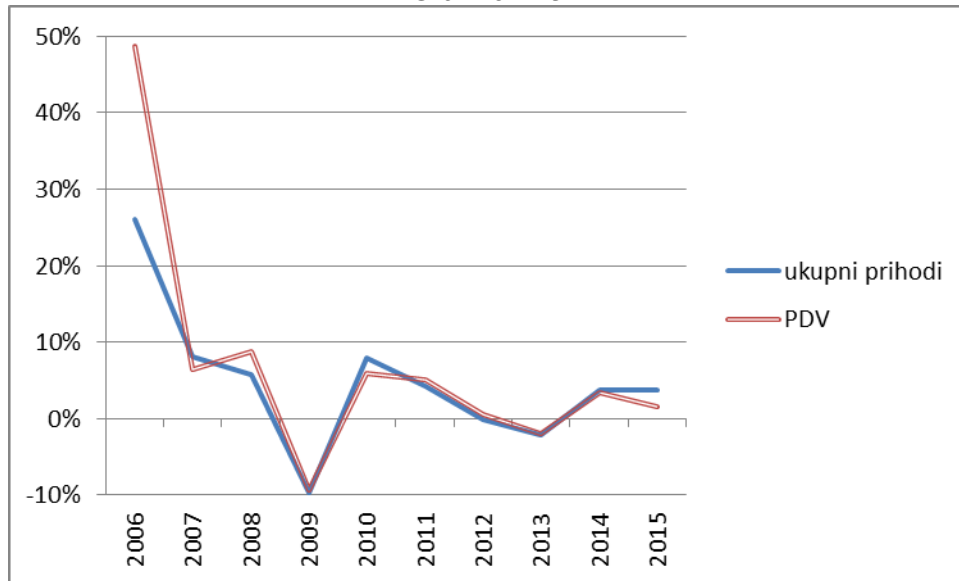
Pregled trendova u naplati PDV-a, kao dominantnog izvora prihoda za sve nivoe vlasti u BiH, u razdoblju 2006-2015 pokazuje slična kretanja kao i kod ukupne naplate prihoda od neizravnih poreza.

Oscilacije stope rasta prihoda od neizravnih poreza su, uglavnom, pratile kretanja u ekonomiji, ali sa određenim odstupanjima. Prema zaključcima iz istraživanja eksperata MMF-a<sup>4</sup> u kriznim vremenima stope rasta prihoda brže padaju nego što pada ekonomija, dok u vrijeme ekonomskog rasta stope rasta prihoda rastu brže od ekonomije. Slično se desilo i u BiH, premda treba imati u

<sup>4</sup> Sancak, C., Velloso, R. and Xing, J., 2010. „ Tax Revenue Response to the Business Cycle“. IMF Working Paper WP/10/71. Washington: International Monetary Fund.

vidu i efekte izmjena politika u području neizravnih poreza u tom razdoblju. U vrijeme krize BiH je zabilježen velik pad prihoda od neizravnih poreza, dok su u posljednje dvije godine stope rasta nadmašile stope rasta ekonomije. Grafikon 19 pokazuje da je u 2015. došlo do stagnacije stope rasta prihoda. Ta činjenica predstavlja signal upozorenja za realizaciju projekcija prihoda u narednom srednjoročnom razdoblju i mjera fiskalne konsolidacije proračuna.

Grafikon 19



Manje razlike u trendovima ukupnih prihoda i PDV-a su rezultat trendova u naplati ostalih prihoda, na prvom mjestu trošarina na duhan. Izmjene politike oporezivanja cigareta su u početnim godinama (2009-2011) ublažile pad ukupnih prihoda od neizravnih poreza, koji je nastao zbog ekonomske krize i drastičnog pada prihoda od carina zbog primjene SSP, dok je pad PDV-a bio oštiji. Kasnije, u 2012. i prom., trendovi su se podudarali, jer je snažna porezna evazija na tržištu duhana dovela do oštrijeg pada prihoda od trošarina, a istodobno su rastući povrati ugrozili neto naplatu PDV-a. Protekle dvije godine, zahvaljujući oporavku prihoda od trošarina na duhan i, potom, rastu prihoda na derivate, donijele su brži rast ukupnih neizravnih poreza u odnosu na rast PDV-a.

## Sezonska prilagodba vremenske serije podataka

(Pripremila: Aleksandra Regoje)

### Uvod

Netipične fluktuacije vremenske serije mogu biti jako izražene da tako zamagljuje regularnosti kretanja i onemogućuju pravilnu interpretaciju njihove ekonomske podloge. Sezonska prilagodba vremenskih serija podataka vrši se kako bi se stekao uvid u dinamiku određene pojave kada se izuzmu sezonski faktori. Sezonski faktori su oni koji sličnim intenzitetom utječu na dinamiku neke pojave u određenim vremenskim razdobljima unutar godine (mjesec, kvartal). Netipične fluktuacije će i nakon prilagodbe biti vidljive u onom stupnju u kojem se nalaze izvan uobičajene sezonske sheme.

Sezonski prilagođeni podaci stoga ne pokazuju uobičajene fluktuacije, nego ukazuju na novine u dinamici vremenske serije. Čak i ako su novi trendovi u vremenskoj seriji rezultat sezonskih faktora (npr. promjene sheme potrošnje zbog uvođenja novog praznika, produljenje sezone izvođenja građevinskih radova zbog uvođenja materijala otpornijeg na hladnoću i sl.), oni neće biti filtrirani dok se ne budu uzastopno ponovili u dužem vremenskom razdoblju.

Mišljenja o tome da li treba koristiti sirove podatke ili sezonski prilagođene ovise o njihovoj svrsi. Ukoliko se podaci koriste za kratkoročne procjene, potrebno je imati sve vrste serija (prilagođene, neprilagođene), a posebno je bitna njihova sezonska komponenta. Ukoliko se procjenjuju efekti nekog pojedinačnog događaja bitno je sagledati komponentu neregularnosti. Argument koji najviše ide u prilog da neprilagođeni (sirovi) podaci uvijek moraju biti dostupni je taj da se sezonski prilagođeni podaci za određeno razdoblje ažuriraju sa protokom vremena, kada postanu dostupni podaci za neko naredno razdoblje.

### Komponente vremenske serije podataka

Sezonska prilagodba podrazumijeva korištenje analitičkih tehnika kako bi se vremenske serije podataka razložile na sljedeće komponente:

1. trend-ciklična komponenta ( $T_t$ ),
2. sezonska komponenta ( $S_t$ ),
3. kalendarska komponenta ( $C_t$ ),
4. komponenta neregularnosti ( $I_t$ ).<sup>5</sup>

#### 1. Trend-ciklična komponenta

Trend-ciklična komponenta (eng. *trend-cycle*) je bazna komponenta neke vremenske serije. Ciklična komponenta odnosi se na fluktuacije koje se ponavljaju u vremenskim razdobljima od nekoliko godina. Ona pokazuje da li se ekonomija nalazi u ekspanziji ili recesiji, i u kom stupnju. Analiza ciklične komponente ima svrhe samo ako se radi o dugoročnoj seriji podataka. Komponenta dugoročnog trenda odnosi se na tendenciju pada ili rasta vremenskog niza koja traje određeno dulje vremensko razdoblje. To je komponenta koja se mijenja postepeno i reflektira ekonomske i druge faktore kao što su npr. demografske promjene. Često se grupiše sa cikličnom komponentom.

#### 2. Sezonska komponenta

---

<sup>5</sup> IMF, Update of the Quarterly National Accounts Manual, Chapter 7. Seasonal Adjustment, <http://www.imf.org/external/pubs/ft/qna/pdf/chapter7.pdf>, DRAFT VERSION (Draft posted for comments in October 2014, Closing date for comments 15 December 2014)



Sezonska komponenta se odnosi na ponavljajuće fluktuacije unutar jedne godine, koje imaju manje ili više jednak intenzitet i razdoblje fluktuacije. Sezonska komponenta se ne odnosi samo na efekte uobičajenih vremenskih prilika i promjene sezona. Ona uključuje efekte koje na vremensku seriju imaju drugi ponavljajući faktori kao što su administrativno uređenje, tradicija, ali i kalendarski faktori koji su stabilni u duljem vremenskom razdoblju (npr. broj dana u mjesecu, praznici sa fiksnim datumom obilježavanja). Eliminiranjem sezonske komponente, prilagođene serije podataka omogućavaju analizu trend-ciklične komponente.

### 3. Kalendarska komponenta

Efekte kalendara mogu biti sezonski i nesezonski. Sezonski (praznici sa fiksnim datumom obilježavanja, broj dana u mjesecu i dr) su sadržani u sezonskoj komponenti. U kalendarskoj komponenti su sadržani sljedeći efekti:

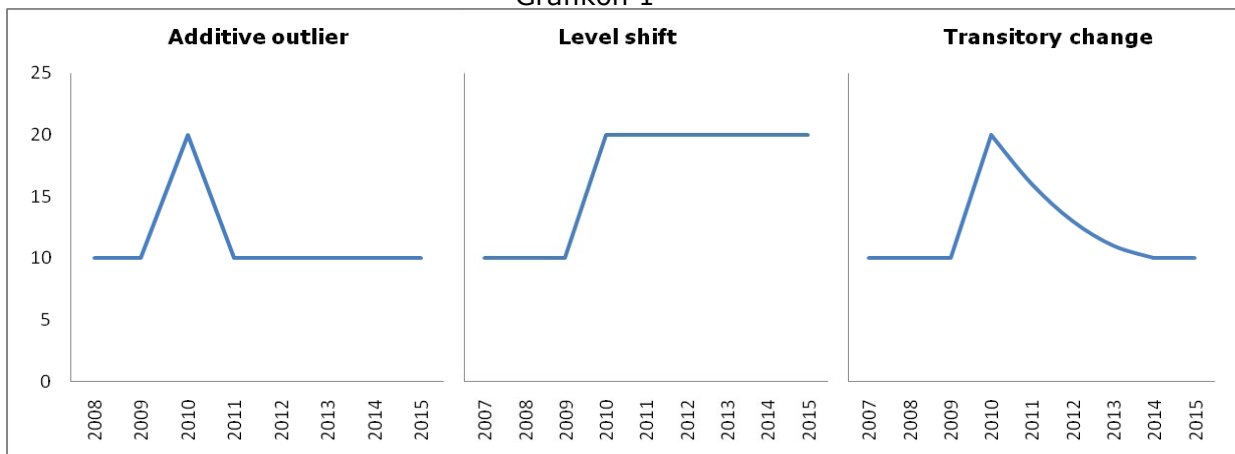
- različit broj radnih dana u mjesecu/kvartalu,
- efekti promjene datuma određenog praznika,
- efekti prestupne godine.

Vidimo da se kalendarska komponenta sastoji od efekata koje na seriju podataka imaju karakteristike kalendara koje se mijenjaju tijekom vremena. Na primjer, s obzirom da je vrijednost prodaje za veliki broj dobara najveća subotom, ona može biti veća u mjesecima koji broje pet subota. Promjene datuma obilježavanja Uskrsa ili Bajrama utječu na promjenu sheme potrošnje.

### 4. Komponenta neregularnog ponašanja

Osim tri navedene komponente vremenske serije imaju i komponentu neregularnog ponašanja. Ona se sastoji od svih efekata koji nisu sadržani u ostalim komponentama. U sezonski prilagođenim podacima ostaje nefiltrirana. Ona je uzrokovana mnogim faktorima koji nisu predvidivi i predstavljaju slučajne varijacije serije podataka. Tu takođe spadaju efekti promjene legislative (npr. uvođenje novih subvencija ili poreza).<sup>6</sup> Između ostalih faktora tu spadaju *outlier*-i koji se odnose samo na jedno razdoblje (*additive outliers*), oni koji trajno mijenjaju visinu serije (*level shift outliers*) i oni čiji se efekti smanjuju sa protokom vremena (*transitory change*).

Grafikon 1



Izvor: Ilustracija autora<sup>7</sup>

<sup>6</sup> Seasonal adjustment methods and practices, Hungarian Central Statistical Office (2007)

<sup>7</sup> Ilustracija napravljena na osnovu IMF „Update of the Quarterly National Accounts Manual“, Chapter 7. Seasonal Adjustment, draft version

Gore navedena je samo jedna od postojećih klasifikacija, koje se uglavnom razlikuju po tome da li su razdvojene trend i ciklična komponenta, te da li je kalendarska komponenta izdvojena iz sezonske. Neki autori razlažu vremenske serije na sljedeće komponente (a) trend-cikličnu, (b) sezonsku i (c) komponentu neregularnog ponašanja, gdje je kalendarska komponenta sadržana u sezonskoj.<sup>8</sup> Drugi prave klasifikaciju na (a) trend, (b) cikličnu, (c) sezonsku i (d) komponentu neregularnog ponašanja (kalendarska komponenta također sadržana u sezonskoj).<sup>9</sup>

### Modeli vremenskog niza

Vremenski niz možemo iskazati kroz aditivni model, kada su komponente međusobno neovisne ili kroz multiplikativni model, kada su komponente međusobno ovisne. U nekim slučajevima moguća je kombinacija aditivne i multiplikativne forme.<sup>10</sup>

#### **Okvir 1. Komponente vremenskog niza**

I Aditivni model  $X_t = T_t + S_t + C_t + I_t$

II Multiplikativni model  $X_t = T_t * S_t * C_t * I_t$

### **Sezonska komponenta vremenske serije**

Postoje tri osnovna podkomponente sezonske komponente vremenske serije. To su:

- klimatska,
- institucionalna,
- kalendarska.<sup>11</sup>

Klimatska komponenta obuhvata promjene ekonomske aktivnosti usljed uobičajenih promjena vremenskih prilika. Institucionalna komponenta obuhvata efekte koje na određenu pojavu imaju institucionalni faktori, npr. zakonsko uređenje, uobičajeni prekidi aktivnosti u određenom vremenskom razdoblju i sl. Treća komponenta odnosi se na kalendarski šablon. Primjera radi, prodaje su zbog ovog faktora manje u mjesecu veljači, zbog manjeg broja dana u mjesecu. U klasifikacijama gdje je kalendarska komponenta uključena u sezonsku, osim faktora koji su stabilni u duljem vremenskom razdoblju (broj dana u mjesecu, državni praznici i sl) sadržani su i oni sa promjenjivim efektima (efekti „šetanja“ datuma vjerskih praznika, broj subota u mjesecu i sl).

### **Sezonska prilagodba**

Sirovi, neprilagođeni podaci pokazuju što se zaista događalo sa promatranom pojavom u određenom vremenskom razdoblju, dok sezonski prilagođeni podaci pokazuju njenu podlogu, odnosno kretanje promatrane pojave u uvjetima kada na nju ne bi utjecali sezonski faktori. U sezonski prilagođenim serijama podataka eliminira se navedena komponenta vremenske serije na osnovu šablona kretanja pojave u prošlosti. Također se treba filtrirati kalendarska komponenta. Na taj način se može dobiti jasnija slika o tendenciji neke pojave ako se porede podaci za određeni mjesec u godini sa prethodnim, ili sa istim mjesecom neke prethodne godine.

<sup>8</sup> Bloem A.M. et al. „Quarterly National Accounts Manual: Concepts, Data Sources, and Compilation“, IMF (2001), Chapter VIII „Seasonal Adjustment and Estimation of Trend-Cycles“

<sup>9</sup> Hungarian Central Statistical Office, ibid

<sup>10</sup> Newbold, P. et al. „Statistika za poslovanje i ekonomiju“, Mate d.o.o., Zagreb (2010)

<sup>11</sup> Wyman, D., „Seasonal adjustment and identifying economic trends“, Statistics Canada (2010)

Banja Luka: Bana Lazarevića, 78 000 Banja Luka, Tel/fax: +387 51 335 350, E-mail: oma@uino.gov.ba

Sarajevo: Zmaja od Bosne 47b, 71 000 Sarajevo, Tel:+387 33 246 081, Fax:+387 033 246 080, Web: www.oma.uino.gov.ba

Jednostavna alternativa sezonskoj prilagodbi može biti usporedba mjeseca/kvartala sa istim mjesecom/kvartalom neke prethodne godine. Međutim, u tom slučaju sezonski i kalendarski efekti nisu potpuno isključeni s obzirom da mjeseci/kvartali mogu imati različit broj radnih dana, subota ili da vrijeme nekog blagdana može biti različito iz godine u godinu.

Sezonskom prilagodbom se ne eliminiraju svi sezonski efekti, nego samo „prosječna“ sezonska shema koja je bila zastupljena u prijašnjem razdoblju. Ukoliko bi došlo do promjene sezonske sheme (npr. sa rastom popularnosti tzv. poklon kartica<sup>12</sup> veliki dio kupovina poklona prije praznika pomijeraju se na razdoblje nakon praznika) efekti neće biti korigirani sve dok se ne budu uzastopno ponovili u duljem vremenskom razdoblju. Dinamika serije podataka koja proistječe od izrazito jakih ili slabih vremenskih utjecaja takođe neće biti filtrirana u sezonski prilagođenim podacima, u onoj mjeri u kojoj odstupa od „prosječne“.

#### Determinističke vs. stohastičke analize

Determinističke analize vremenske serije podrazumijevaju fiksne sezonske efekte tijekom čitave njene duljine. U stohastičkim analizama je dozvoljena tzv. *moving-seasonality* shema, odnosno promjena sezonske sheme tijekom vremena. Ova metodologija ima prednost u tome što se u prilagođenim podacima smanjuje prekomjerna korekcija u određenom vremenskom razdoblju koja može biti prisutna kada se koristi fiksna sezonska shema.

#### Sezonska prilagodba vs. „peglanje“ serije

Sezonsku prilagodbu treba razlikovati od prostog „peglanja“ serije podataka. Sezonski prilagođene serije se sastoje od trend-ciklične komponente i komponente neregularnog ponašanja. Ukoliko je komponenta neregularnog ponašanja značajna, sezonski prilagođena serija neće imati „izgladenu“ putanju. Da bi se

### **Okvir 2. Smjernice za sezonsku prilagodbu Europskog statističkog sustava (ESS)**

*O problematici najbolje prakse u oblasti sezonske prilagodbe dugo se raspravljalo na europskoj razini. Grupa za sezonsku prilagodbu (Seasonal Adjustment Steering Group), predvođena od strane Eurostata i ECB je dala ključni doprinos za izradu prvog izdanja smjernica o desezoniranju objavljenih u 2009. godini. Smjernice su izrađene kako bi se postigla harmonizacija i uporedivost sezonski prilagođenih podataka na nivou EU. Prvo izdanje je bilo široko prihvaćeno. Međutim, uzimajući u obzir prikupljeno iskustvo od 2009. godine i na potrebu da se dalje razjasne određene specifičnosti, u 2012. godini je Grupa za sezonsku prilagodbu odlučila da pokrene reviziju smjernica. Posljednje izdanje smjernica je objavljeno u 2015. godini.*

*Smjernice se odnose na sve faze sezonske prilagodbe mjesečnih ili kvartalnih podataka i to: priprema podataka, sezonska prilagodba, revizija, mjerenje kvaliteta i objavljivanje.*

*Za svaku fazu prilagodbe su dane tri opcije:*

- (A) najbolja alternativa,*
- (B) prihvatljiva alternativa i*
- (C) alternativa koju treba izbjegavati.*

*Cilj smjernica je da pomogne korisnicima da koriste alternativu (A), dok se trebaju preduzeti pažljiva razmatranja i mjere kad god se koristi alternativa (C).*

Izvor: ESS guidelines on seasonal adjustment, Eurostat (2015)

<sup>12</sup> Eng. *gift cards*

analizirala samo trend-ciklična komponenta potrebno bi bilo filtrirati i komponentu neregularnog ponašanja, što je znatno kompleksnija procedura od filtriranja sezonske i kalendarske komponente.

### Neizravna vs. izravna prilagodba

Prilagodba vremenske serije može biti neizravna ili izravna. Ako je vremenska serija za koju se vrši prilagodba zbroj pojedinačnih serija (npr. ukupni porezni prihodi koji su zbroj pojedinih vrsta poreza), prilagodba se može izvršiti tako što se zbroje sezonski prilagođene pojedinačne serije (neizravna prilagodba), ili da se izvrši samo prilagodba ukupne serije (izravna prilagodba). Izbor metode ovisi o vrstie podataka i svrhe analize. Neizravnu sezonsku prilagodbu je potrebno vršiti kada pojedinačne serije imaju različitu sezonsku shemu. Sa druge strane, kvalitet sezonski prilagođene serije može biti veći ako se prilagodba vrši na agregiranoj razini u slučajevima kada pojedinačne serije imaju sličnu sezonsku shemu i međusobno su ovisne.

### Duljina vremenske serije

Da bi se vršila sezonska prilagodba potrebno je da serije podataka budu dovoljno duge. U kratkim vremenskim serijama se ne može izdvojiti sezonska shema i kalendarski efekti. Za sezonsku prilagodbu kvartalnih nacionalnih računa<sup>13</sup> preporučuje se da serije podataka budu duge najmanje 5 godina (20 kvartala). Serija kraće od pet godina mogu biti sezonski prilagođene za internu uporabu, ali se ne trebaju objavljivati.<sup>14</sup> Serije podataka ne trebaju biti ni previše duge, jer je tada teže modelirati sezonsku shemu koja ima veću vjerojatnoću da bude promjenjiva. Također će kalendarski efekti vjerovatno biti dosta različiti tijekom vrlo dugog vremenskog razdoblja. Primjerice, efekat broja radnih dana na industrijsku proizvodnju neće biti isti u tekućem razdoblju i u razdoblju prije 30 godina, zbog značajne promjene produktivnosti rada.

### Objavljivanje sezonski prilagođenih serija

Praksa objavljivanja sezonski prilagođenih podataka varira među zemljama. Neke zemlje objavljuju sezonski prilagođene kvartalne nacionalne račune ili njihove trend ciklične komponente. Druge objavljuju sezonski prilagođene procjene za nekoliko osnovnih agregata, i to kao dodatne informacije neprilagođenoj seriji.

### Softveri za sezonsku prilagodbu

Agencije za statistiku i međunarodne organizacije su razvile programe kako bi se olakšao proces proizvodnje sezonski prilagođenih podataka i njihove i trend-ciklične komponente.

Tri najčešće korištena programa za sezonsku prilagodbu su:

1. X-13-ARIMA-SEATS (U.S. Bureau of the Census),
2. TRAMO and SEATS (Bank of Spain),
3. Demetra+ (National Bank of Belgium in cooperation with Eurostat).<sup>15</sup>

## **Filtriranje sezonske komponente pomoću metode sezonskog indeksa**

U nedostatku složenih metoda službenih procedura korekcije, prikazaćemo jednostavnu proceduru ekstrakcije sezonske komponente pomoću metode sezonskog indeksa. Pristup se zasniva na implicitnoj pretpostavci o vremenskoj stabilnosti sezonske sheme, odnosno da se učinak

<sup>13</sup> Quarterly national accounts - QNA

<sup>14</sup> IMF, Update of the Quarterly National Accounts Manual, Chapter 7. Seasonal Adjustment, <http://www.imf.org/external/pubs/ft/qna/pdf/chapter7.pdf>, draft version

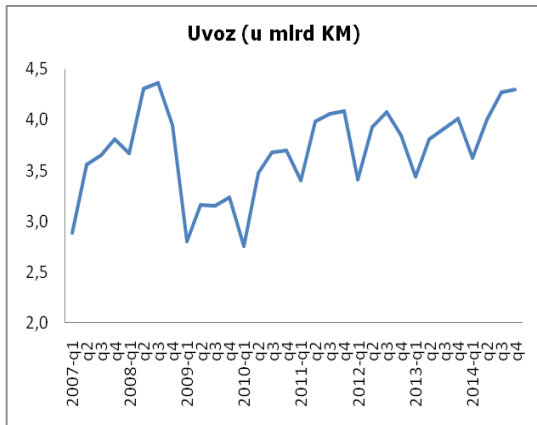
<sup>15</sup> IMF, ibid

sezonskog ponašanja za određeni mjesec ili kvartal svake godine ogleda u porastu ili padu vrijednosti za isti postotak. Metoda se zasniva na izračunu sezonskih indeksa na osnovu korigiran medijane pokazatelja odnosa izvornog niza i centriranih pomičnih prosjeka.<sup>16</sup> Iako su mnogo složenije od ove procedure, službene procedure korekcije u pravilu se zasnivaju na pomičnim prosjecima.

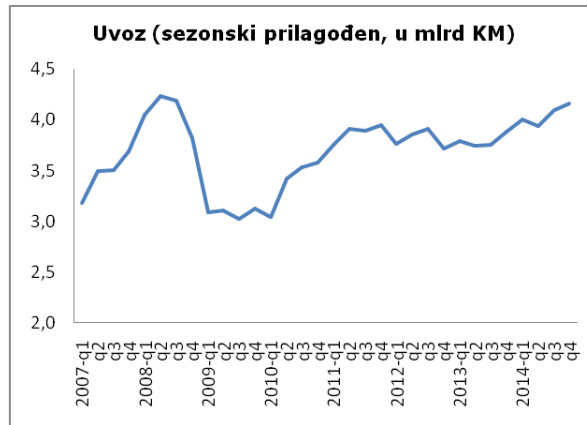
U grafikonima 2-5 su prikazani kvartalni izvorni podaci uvoza i PDV-a na uvoz u Bosni i Hercegovini te sezonski prilagođeni podaci. Treba imati na umu da je ovo pojednostavljena metoda sezonske prilagodbe, sa pretpostavkom fiksne sezonske sheme tijekom cijelog razdoblja, te da nisu isključeni kalendarski efekti koji nemaju sezonski karakter.

Na osnovu navedenih grafikona lakše je pratiti komponentu trenda vremenske serije, a za detaljniju analizu trendova bilo bi potrebno uzeti u obzir osim kalendarskih efekata i sve neregularne komponente u promatranom razdoblju (promjene legislative, elementarne nepogode, institucionalne faktore i dr).

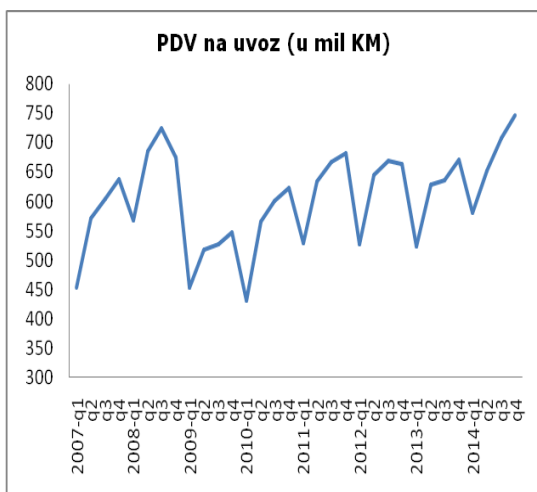
Grafikon 2



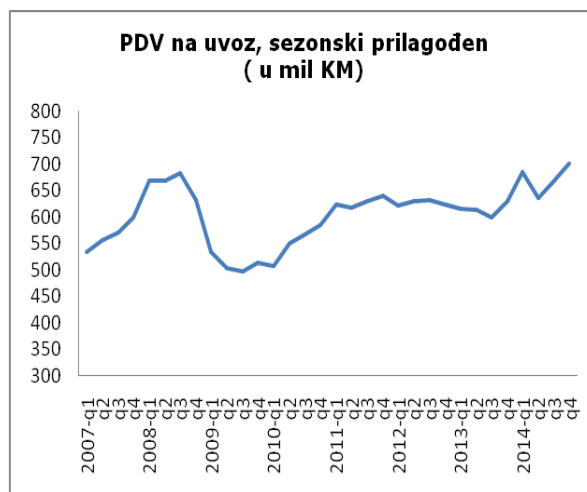
Grafikon 3



Grafikon 4



Grafikon 5



<sup>16</sup> Newbold P. et al. „Statistika za poslovanje i ekonomiju“, Mate d.o.o., Zagreb (2010), str. 732  
 Banja Luka: Bana Lazarevića, 78 000 Banja Luka, Tel/fax: +387 51 335 350, E-mail: oma@uino.gov.ba  
 Sarajevo: Zmaja od Bosne 47b, 71 000 Sarajevo, Tel:+387 33 246 081, Fax:+387 033 246 080, Web: www.oma.uino.gov.ba

## Literatura

- Bloem, A.M. et al. „Quarterly National Accounts Manual: Concepts, Data Sources, and Compilation“, IMF (2001)
- Update of the Quarterly National Accounts Manual, Chapter 7. Seasonal Adjustment, <http://www.imf.org/external/pubs/ft/qna/pdf/chapter7.pdf>, DRAFT VERSION (Draft posted for comments in October 2014, Closing date for comments 15 December 2014)
- Wyman, D., „Seasonal adjustment and identifying economic trends“, Statistics Canada (2010)
- ESS guidelines on seasonal adjustment, Eurostat (2015)
- „Seasonal adjustment methods and practices“, Hungarian Central Statistical Office (2007)
- Newbold, P. et al. „Statistika za poslovanje i ekonomiju“, Mate d.o.o., Zagreb (2010)

## Konsolidirani izvještaji

(pripremila: Aleksandra Regoje)

### Tabela 1. (Konsolidirani izvještaj: JR, Institucije BiH, entiteti)

Preliminarni konsolidirani izvještaj uključuje:

- prihode od neizravnih poreza koje prikuplja Uprava za neizravno oporezivanje na Jedinostveni račun,
- transfere sa Jedinostvenog računa UNO,
- prihode i rashode proračuna institucija Bosne i Hercegovine,
- prihode i rashode proračuna Federacije BiH,
- prihode i rashode proračuna Republike Srpske\*

Izvještaj ne uključuje neusklađene prihode prikupljene na JR UNO.

### Tabela 2. (Konsolidirani izvještaj: Opća vlada)

Preliminarni konsolidirani izvještaj uključuje:

- prihode i rashode proračuna institucija BiH,
- prihode i rashode proračuna FBiH, županija, županijskih direkcija za ceste, općina i fondova u FBiH,
- prihode i rashode proračuna RS\*, direkcija za putove/autoputove, općina i fondova u RS,
- prihode i rashode proračuna BD i fondova u BD.

### Tabela 3. (Konsolidirani izvještaj: Institucije BiH, entiteti i BD)

Preliminarni konsolidirani izvještaj uključuje:

- prihode i rashode proračuna institucija BiH,
- prihode i rashode proračuna FBiH,
- prihode i rashode proračuna RS\*,
- prihode i rashode proračuna BD.

*\*Obuhvaćeno: (A) proračun Republike i vanproračunska sredstva evidentirana u Glavnoj knjizi trezora RS, (B) ukupno ino-zaduženje za projekte koji se realizuju preko općina i preduzeća, (C) podatke korisnika proračuna Republike koji imaju vlastite bankovne račune (uključujući i jedinice za implementaciju ino-projekata formirane pri ministarstvima).*

**Preliminarni izvještaj: JR, Institucije BiH i entiteti, I-IX 2015**

(u mil KM)	kv 1	kv 2	kv 3	Ukupno
<b>Ukupni prihodi</b>	<b>1.431,8</b>	<b>1.588,5</b>	<b>1.749,2</b>	<b>4.769,4</b>
Porezi	1.288,1	1.411,8	1.511,2	4.211,1
Izravni porezi	95,3	109,0	88,0	292,3
Porezi na dohodak i dobit	91,8	104,4	83,5	279,7
Porez na imovinu	3,5	4,5	4,6	12,6
Neizravni porezi (neto)	1.165,4	1.302,1	1.422,7	3.890,2
PDV	726,3	798,5	879,0	2.403,7
Trošarine	310,8	360,7	387,1	1.058,6
Cestarina	66,7	79,2	89,9	235,9
Carine	57,7	59,1	61,6	178,4
Ostali neizravni porezi	4,0	4,7	4,9	13,6
Ostali porezi	27,4	0,8	0,5	28,6
Doprinosi za socijalno osiguranje	17,7	19,2	18,2	55,1
Grantovi	8,2	4,5	16,4	29,1
Grantovi od stranih vlada i međ. org.	8,0	4,5	14,8	27,3
Transferi	0,2	0,0	1,7	1,9
Neporezni prihodi	117,8	152,9	203,4	474,1
<b>Ukupni rashodi</b>	<b>1.286,4</b>	<b>1.406,5</b>	<b>1.652,1</b>	<b>4.345,0</b>
Tekući rashodi	1.271,5	1.392,9	1.609,7	4.274,0
Bruto plaće i naknade zaposlenih	391,9	396,8	396,8	1.185,4
Izdaci za materijal i usluge	60,3	77,8	79,2	217,3
Doznake na ime socijalne zaštite	157,2	184,5	182,3	524,0
Izdaci za kamate	35,1	59,2	34,8	129,1
Izdaci po osnovu kamata u	23,7	30,2	21,9	75,8
Izdaci po osnovu kamata u zemlji	11,4	29,0	13,0	53,3
Subvencije	13,3	16,6	77,5	107,4
Donacije, transferi (uklj. transfere sa	605,6	640,7	801,7	2.047,9
Drugi rashodi	8,0	17,4	37,5	62,9
Neto izdaci za nefinancijsku imovinu	15,0	13,6	42,5	71,1
Izdaci za nefinancijsku imovinu	20,5	19,8	44,8	85,2
Primici od nefinancijske imovine	5,6	6,2	2,4	14,1
<b>Bruto/Neto operativna bilanca</b>	<b>160,4</b>	<b>195,6</b>	<b>139,5</b>	<b>495,5</b>
<b>Neto pozajmljivanje/zaduživanje</b>	<b>145,4</b>	<b>182,0</b>	<b>97,0</b>	<b>424,4</b>

Tabela 1.

\*\* Transferi sa JR uključuju nekonsolidovane transfere BD, kantonima, općinama, fondovima i direkcijama za ceste

**Preliminarni izvještaj: Opća vlada, I-IX 2015**

<i>(u mil KM)</i>	kv 1	kv 2	kv 3	Ukupno
<b>Ukupni prihodi</b>	<b>2.724,3</b>	<b>2.997,2</b>	<b>3.175,2</b>	<b>8.896,7</b>
Porezi	1.420,0	1.553,9	1.618,9	4.592,8
Izravni porezi	243,1	272,6	229,1	744,8
Porezi na dohodak i dobit	209,9	236,7	198,6	645,2
Porezi na plaću i radnu snagu	3,4	2,7	3,8	9,9
Porez na imovinu	29,8	33,3	26,7	89,8
Neizravni porezi	1.148,0	1.276,9	1.387,6	3.812,5
Ostali porezi	28,9	4,5	2,2	35,5
Doprinosi za socijalno osiguranje	1.000,8	1.069,8	1.128,1	3.198,8
Grantovi	11,4	10,0	22,5	44,0
Grantovi od stranih vlada i međ.organizacija	11,3	7,4	17,5	36,1
Transferi	0,1	2,6	5,1	7,9
Neporezni prihodi	292,0	363,5	405,6	1.061,1
<b>Ukupni rashodi</b>	<b>2.590,4</b>	<b>2.826,2</b>	<b>2.911,5</b>	<b>8.328,0</b>
Tekući rashodi	2.547,1	2.717,3	2.789,2	8.053,6
Bruto plaće i naknade zaposlenih	818,2	824,5	824,1	2.466,8
Izdaci za materijal i usluge	473,2	494,6	497,6	1.465,5
Doznake na ime socijalne zaštite	1.100,1	1.157,2	1.168,9	3.426,2
Izdaci za kamate	47,7	72,0	49,4	169,1
Izdaci po osnovu kamata u inozemstvu	25,3	31,4	26,5	83,2
Izdaci po osnovu kamata u zemlji	22,4	40,6	23,0	86,0
Subvencije	33,2	53,5	119,1	205,8
Donacije, transferi	11,9	22,4	17,7	52,0
Drugi rashodi	62,8	93,2	112,4	268,4
Neto izdaci za nefinancijsku imovinu	43,3	108,9	122,3	274,4
Izdaci za nefinancijsku imovinu	52,6	122,8	132,6	307,9
Primici od nefinancijske imovine	9,4	13,9	10,3	33,5
<b>Bruto/Neto operativni bilans (prihodi minus tekući rashodi)</b>	<b>177,2</b>	<b>279,9</b>	<b>386,0</b>	<b>843,0</b>
<b>Neto pozajmljivanje/zaduživanje (ukupni prihodi minus ukupni rashodi)</b>	<b>133,9</b>	<b>171,0</b>	<b>263,7</b>	<b>568,6</b>

Tabela 2.



**Preliminarni izvještaj: Institucije BiH, entiteti i BD, I-IX 2015**

<i>(u mil KM)</i>	kv 1	kv 2	kv 3	Ukupno
<b>Ukupni prihodi</b>	<b>1.014,6</b>	<b>1.121,5</b>	<b>1.192,5</b>	<b>3.328,5</b>
Porezi	867,1	941,8	951,5	2.760,4
Izravni porezi	101,6	115,5	93,3	310,4
Porezi na dohodak i dobit	96,4	108,3	86,3	291,0
Porezi na plaću i radnu snagu	1,5	2,1	2,2	5,7
Porez na imovinu	3,7	5,1	4,9	13,6
Neizravni porezi	737,9	825,3	857,3	2.420,4
Ostali porezi	27,7	1,0	0,9	29,6
Doprinosi za socijalno osiguranje	17,7	19,2	18,2	55,1
Grantovi	8,3	4,5	16,5	29,2
Grantovi od stranih vlada i međ.organizacija	8,0	4,5	14,8	27,3
Transferi	0,3	0,0	1,7	2,0
Neporezni prihodi	121,4	156,0	206,4	483,8
<b>Ukupni rashodi</b>	<b>852,1</b>	<b>941,6</b>	<b>1.097,6</b>	<b>2.891,3</b>
Tekući rashodi	835,2	925,4	1.050,6	2.811,2
Bruto plaće i naknade zaposlenih	407,7	412,5	412,4	1.232,6
Izdaci za materijal i usluge	74,1	84,4	89,6	248,1
Doznake na ime socijalne zaštite	162,2	189,6	195,1	546,8
Izdaci za kamate	35,2	59,3	34,9	129,4
Izdaci po osnovu kamata u inozemstvu	23,7	30,2	21,9	75,8
Izdaci po osnovu kamata u zemlji	11,4	29,1	13,1	53,6
Subvencije	15,4	26,2	82,8	124,4
Donacije, transferi	131,5	136,1	198,1	465,8
Drugi rashodi	9,1	17,4	37,6	64,1
Neto izdaci za nefinancijsku imovinu	16,9	16,2	47,0	80,1
Izdaci za nefinancijsku imovinu	22,5	22,4	49,4	94,2
Primici od nefinancijske imovine	5,6	6,2	2,4	14,1
<b>Bruto/Neto operativni bilans (prihodi minus tekući rashodi)</b>	<b>179,4</b>	<b>196,0</b>	<b>141,9</b>	<b>517,3</b>
<b>Neto pozajmljivanje/zaduživanje (ukupni prihodi minus ukupni rashodi)</b>	<b>162,5</b>	<b>179,9</b>	<b>94,9</b>	<b>437,2</b>

Tabela 3.