

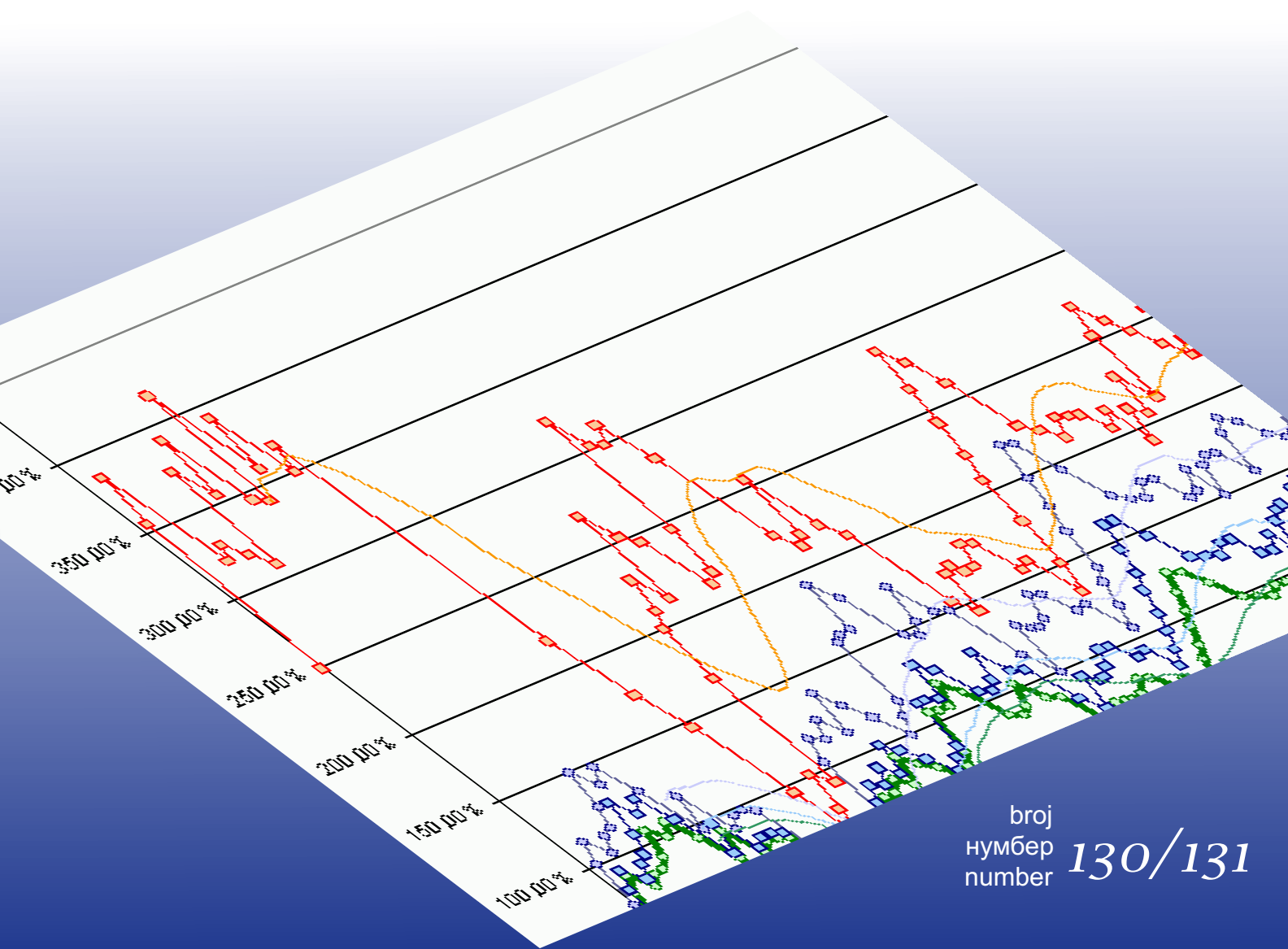
Bosna i Hercegovina  
Odjeljenje za makroekonomsku analizu  
Upravnog odbora Uprave za indirektno-  
neizravno oporezivanje



Босна и Херцеговина  
Одјељење за макроекономску анализу  
Управног одбора Управе за indirektno-  
неizravno опорезивање

Macroeconomic Unit of the Governing Board of the Indirect Tax Authority

# *Oma Bilten*



broj  
нумбер  
number *130/131*

Maj/Juni 2016

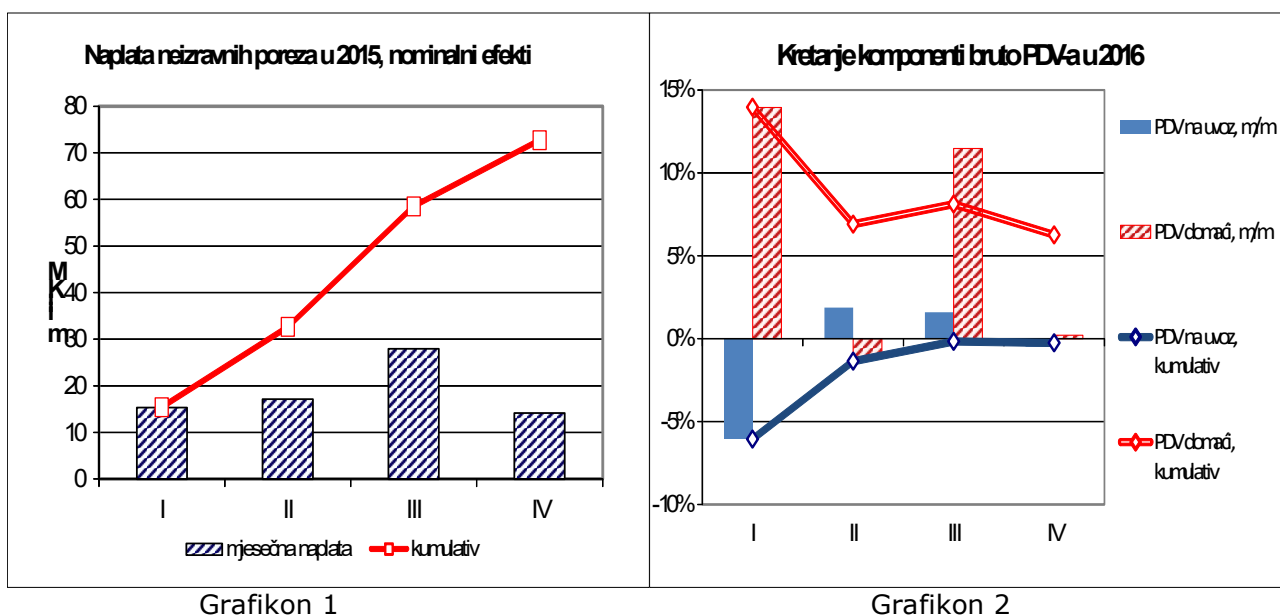
Svibanj/Lipanj 2016

Май/Јуни 2016

May/June 2016

## Uz ovaj broj

U travnju 2016. nastavljen je trend rasta prihoda od neizravnih poreza. Prema preliminarnom izvještaju UNO po vrstama prihoda u mjesecu travnju bruto naplata prihoda je porasla za 13,2 mil KM ili za 2,5%. Isplate povrata su bile neznatno niže u odnosu na isti mjesec 2015. U konačnici, neto naplata prihoda je bila veća za 14,2 mil KM ili za 3,3%. Pozitivna kretanja naplate prihoda u travnju donijela su i rast bruto i neto kumulativne naplate. Neto efekti za prva četiri mjeseca iznose 72,7 mil KM, što predstavlja rast od 4,5% u odnosu na neto naplatu u istom razdoblju 2015 (Grafikon 1). Snažnom rastu prihoda doprinijele su smanjene isplate povrata u iznosu od 11,4 mil KM. Glavni generator rasta prihoda u prva četiri mjeseca 2016. je PDV, kojeg je naplaćeno 44,8 mil KM više nego 2015. Potrebno je imati u vidu i visok iznos neusklađenih prihoda od 23,1 mil KM, od kojeg se znatan dio odnosi na PDV, tako da se nakon usklađivanja uplata sa prijavama može očekivati i veći rast PDV-a. Od ostalih grupa prihoda rast je zabilježen kod prihoda od trošarina i putarine (23 mil KM), a kod prihoda od carina pad od 4,5 mil KM.



Analiza kretanja strukture bruto naplate PDV-a pokazuje određeni pozitivan pomak kod PDV-a na uvoz, tako da je dostignuta naplata iz istog razdoblja 2015, mada je i dalje u zoni negativnog rasta. S druge strane, i pored slabog rasta domaćeg PDV-u u travnju kumulativni rast domaćeg PDV-a se zadržao na visokih 6,2% (Grafikon 2). Rast domaćeg PDV je neuobičajen, jer premašuje projekcije rasta potrošnje u BiH.

dr.sc. Dinka Antić  
 šef Odjeljenja

### Sadržaj:

Projekcije prihoda od neizravnih poreza u razdoblju 2016-2019	2
Konsolidirani izvještaji	19

tehnička obrada : Sulejman Hasanović, IT suradnik  
 lektor : Darija Komlenović, prof. anglistike

## PROJEKCIJE PRIHODA OD NEIZRAVNIH POREZA U RAZDOBLJU 2016-2019

### I PRETPOSTAVKE

Projekcije prihoda od neizravnih poreza za razdoblje 2016-2019 sastoje se od osnovnog (*baseline*) i programskog scenarija projekcija.

**Osnovni scenario projekcija** prihoda temelji se na sljedećim pretpostavkama:

- Prognozama makroekonomskih pokazatelja Direkcije za ekonomsko planiranje (DEP) za pomenuto razdoblje (ožujak 2016);
- Nastavku harmonizacije trošarina na cigarete sa standardima EU i primjenu nove politike oporezivanja rezanog duhana<sup>1</sup>;
- Efektima primjene Sporazuma o slobodnoj trgovini između BiH i EFTA<sup>2</sup> u razdoblju 2016-2017;
- Tekućim trendovima u naplati prihoda od neizravnih poreza.

Politika trošarina na duhan u 2016. utvrđena je Zakonom o trošarinama i Odlukom<sup>3</sup> Upravnog odbora UNO. Politika trošarina na duhan u razdoblju 2017-2019 podrazumijeva kontinuirano godišnje povećanje specifične trošarine na cigarete u visini od 0,15 KM/paklici, utvrđivanje minimalne trošarine na cigarete (minimalno 60% prosječne ponderirane cijene cigareta) i usklađivanje specifične trošarine na rezani duhan sa trošarinom na cigarete (minimalno 80% minimalne trošarine na cigarete).

**Programski scenario projekcija** prihoda polazi od sljedećih izmjena politika oporezivanja trošarinom/putarinom<sup>4</sup>:

- Povećanje trošarina na derivate nafte (dizela, benzina, lož-ulja, kerozina) za 0,15 KM/l;
- Uvođenje trošarine na biodizel u visini od 0,45 KM/l;
- Uvođenje putarine od 0,25 KM/l na tečni naftni plin;
- Transformacija putarine od 0,15 KM/l iz proračunskog prihoda u namjenski prihod direkcija za ceste i autoceste;
- Uvođenje posebne trošarine kao namjenskog prihoda fondova zdravstvenog osiguranja u BiH za sljedeće proizvode:
  - Pivo - 0,15 KM/l
  - Bezalkoholna pića - 0,15 KM/l
  - Alkohol - 5 KM/l apsolutnog alkohola
  - Alkoholna pića - 5 KM/l apsolutnog alkohola
  - Voćna prirodna rakija - 2,5 KM/l apsolutnog alkohola.

<sup>1</sup> Nova politika je u primjeni od 01.08.2014. („Službeni glasnik BiH“ br. 49/14)

<sup>2</sup> „Službeni glasnik BiH – međunarodni ugovori“ br. 18/14.

<sup>3</sup> Odluka o utvrđivanju posebne i minimalne trošarine na cigarete i iznos trošarine na duhan za pušenje za 2016.godinu (Službeni glasnik BiH br. 94/2015).

<sup>4</sup> Izmjene Zakona o trošarinama u BiH, koje je usvojio Upravni odbor UNO u ožujku 2016., proslijeđene su u dalju proceduru u travnju 2016.

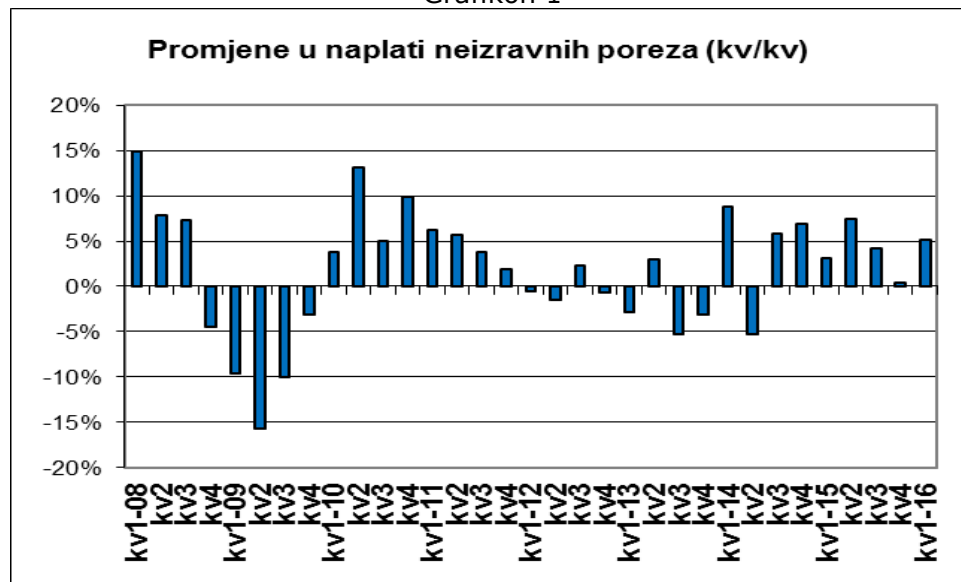
## II TEKUĆI TRENDOVI NAPLATE

### 2.1. Ukupna naplata

Naplata prihoda u posljednja četiri mjeseca je izvan uobičajenih trendova. U prosincu 2015., u mjesecu u kojem je zbog blagdana naplata tradicionalno visoka, zabilježena je vrlo loša naplata zbog koje je godišnje izvršenje prihoda palo ispod projektirane naplate. Početak 2016. donio je visok rast prihoda od neizravnih poreza, što je neuobičajeno za to razdoblje fiskalne godine, u kojem se tradicionalno naplati najmanje prihoda u odnosu na ostale kvartale. Indikativno je i da je neto naplata, koja u siječnju i veljači rasla po stopi od 4,0% i 4,4% respektivno, brže rasla od bruto naplate zbog pada povrata neizravnih poreza. Pozitivna kretanja su se nastavila i u ožujku 2016., sa razlikom da je neto rast bio u funkciji rasta bruto naplate, dok su povrati ostali na istoj razini kao u ožujku 2015. Prema preliminarnom izvještaju UNO bruto naplata je porasla za 5,7% u odnosu na ožujak 2015, a neto naplata za 6,9%. U cjelini, naplata i bruto i neto prihoda od neizravnih poreza predstavljala je maksimalnu naplatu u mjesecu ožujku od uspostave UNO. Zahvaljujući rekordnom rastu naplate prihoda u ožujku kumulativna bruto naplata u prvom kvartalu 2016. je rasla po stopi od 3,3%. Zbog smanjenja isplata povrata od 10,4 mil KM neto naplata u prvom kvartalu 2016. bila je veća za 58,5 mil KM nego u istom kvartalu 2015, odnosno za 4,9%.

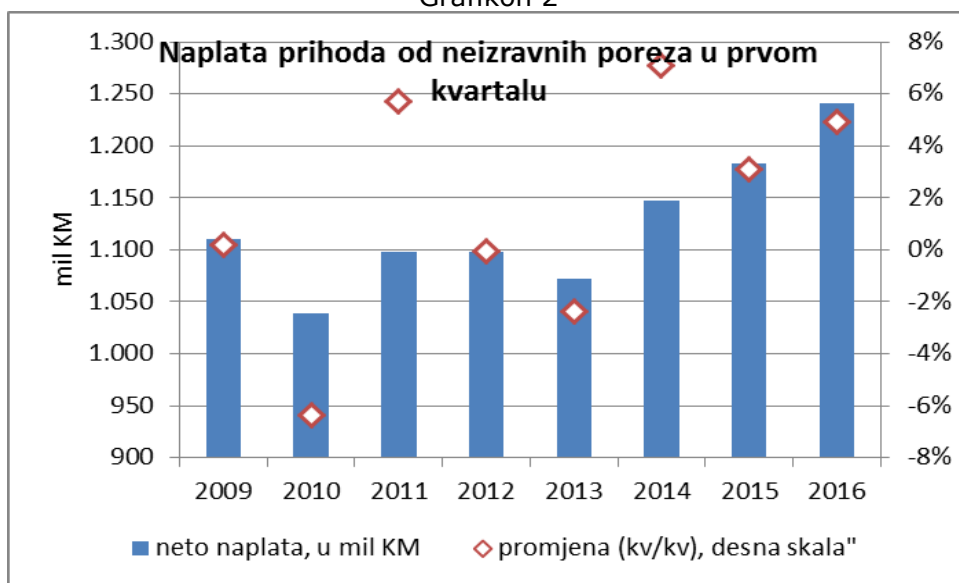
Trendovi u naplati prihoda u prvom kvartalu 2016. predstavljaju značajno poboljšanje u odnosu na četvrti kvartal u kojem je ostvaren neznatan rast prihoda (Grafikon 1). Promatrajući trendove u posljednjih šest kvartala moglo bi se zaključiti da je podbačaj u četvrtom kvartalu 2015. bio izuzetak, te da rekordna naplata u prvom kvartalu nagovještava visoko izvršenje prihoda od neizravnih poreza i u 2016.

Grafikon 1



Usporedba naplate prihoda od neizravnih poreza u prvom kvartalu 2016. u odnosu na prvi kvartal prethodne godine ukazuje na zaključak da je naplata prihoda od neizravnih poreza u nominalnom iznosu bila najuspješnija od uspostave UNO (Grafikon 2).

Grafikon 2



## 2.2. Naplata po vrstama prihoda

U ožujku je zabilježen snažan rast kod svih glavnih grupa prihoda, što se, zajedno sa pozitivnim kretanjima u prethodna dva mjeseca, pozitivno odrazilo i na kumulativnu naplatu.<sup>5</sup> Najveći efekti u prvom kvartalu ostvareni su na PDV-u (+40,5 mil KM), te na trošarinama i putarinama (+21,6 mil KM). Pad naplaćenih prihoda je ostvaren samo kod prihoda od carina.

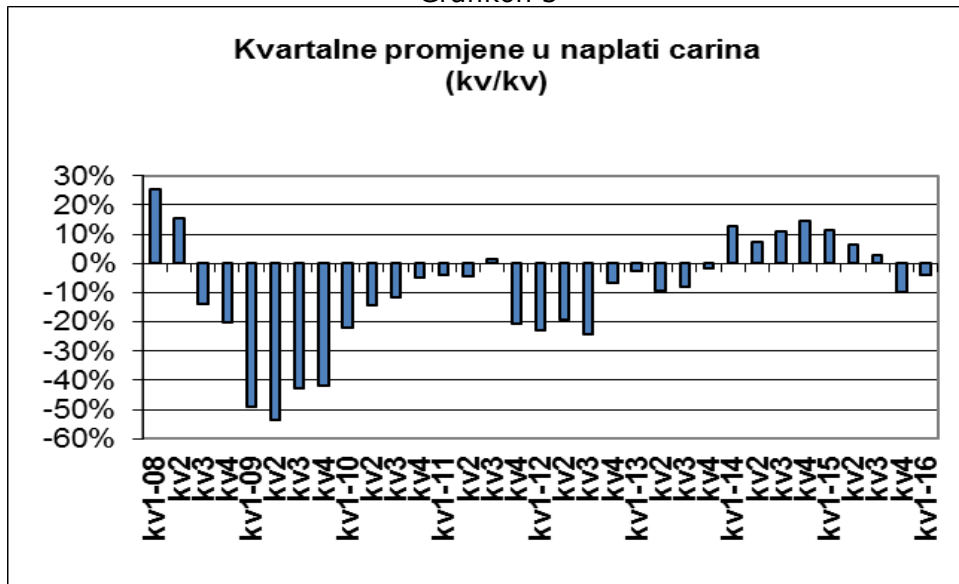
### Carine

Proteklu godinu je obilježilo usporavanje rasta prihoda od carina u prvom polugodištu, te oštar pad prihoda u drugom polugodištu. Pad prihoda od carina je posljedica pada uvoza kapitalnih dobara iz trećih zemalja zbog završetka velikih investicija u energetskom sektoru (Kina) i pada uvoza nafte (Rusija) zbog smanjenog izvoza derivata. Nakon tri kvartala pozitivnog rasta, u posljednjem kvartalu 2015.g. prihodi od carina su pali za 9,9%. Trend slabije naplate carina je nastavljen i u 2016.godini. U prva dva mjeseca uvoz iz Kine je pao dodatnih 16,8%, a iz Rusije čak 35,7%<sup>6</sup>. Nakon snažnog pada u siječnju od 15%, naplata prihoda od carina u veljači i ožujku se kretala na razini naplate iz 2015. To nije moglo kompenzirati gubitke prihoda iz siječnja, te je kvartalna naplata bila manja za 4% (Grafikon 3). Iako je od 01.01.2015. u primjeni sporazum o bescarinskoj robnoj razmjeni sa EFTA zbog malog pondera zemalja članica EFTA u ukupnom uvozu BiH smanjenje carina nije moglo u većoj mjeri ugroziti naplatu prihoda od carina.

<sup>5</sup> Treba napomenuti da je u prvom kvartalu naplaćeno i 18,1 mil KM neusklađenih prihoda, koji nisu uzeti u obzir u analizi naplate po vrstama prihoda.

<sup>6</sup> Izvor: Agencija za statistiku BiH.

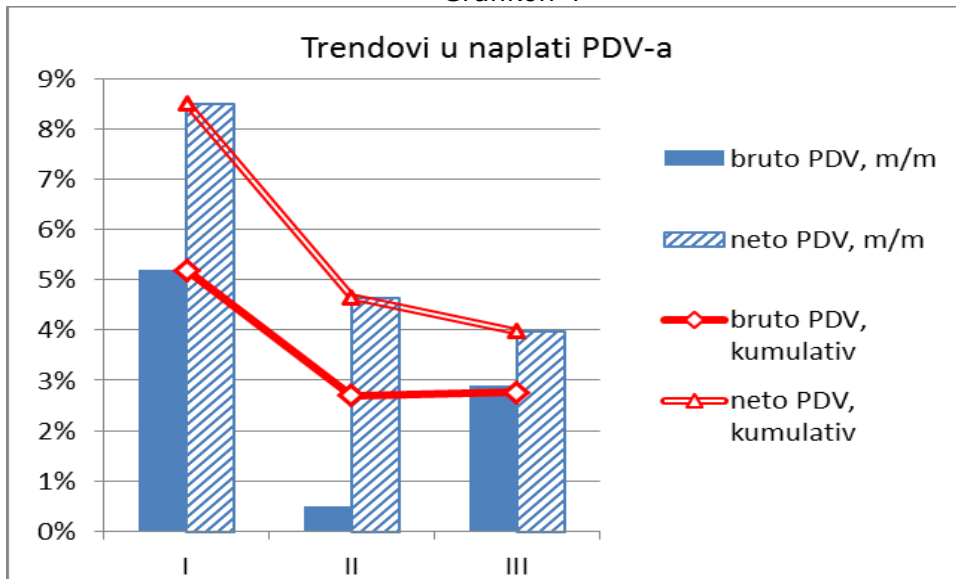
Grafikon 3



PDV

Naplata PDV-a u siječnju 2016. je predstavljala nastavak nestalnih trendova i oscilacija iz druge polovice 2015. Zabilježen je snažan rast neto PDV-a od 8,5%, koji je rezultat kumulativnog efekta rasta bruto naplate i pada povrata. U posljednja dva mjeseca nastupilo je usporavanje rasta. U veljači je zabilježen rast od 4,7%, a u ožujku 4% (Grafikon 4).

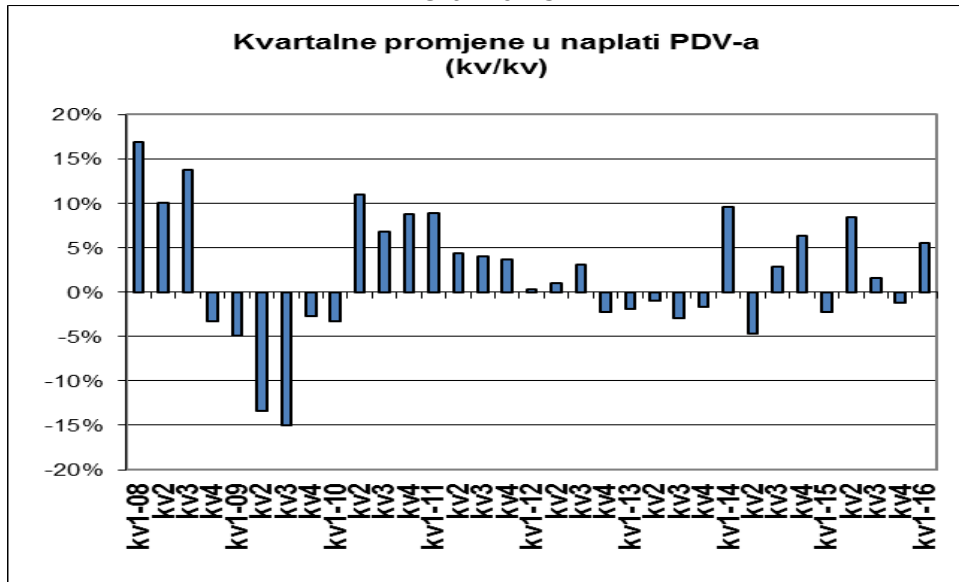
Grafikon 4



Razlozi za silazni trend je usporavanje rasta bruto naplate i postepen porast isplata povrata, koji su u ožujku dostigli razinu iz ožujka 2015. Jedan od razloga za rast povrata je rast izvoza u

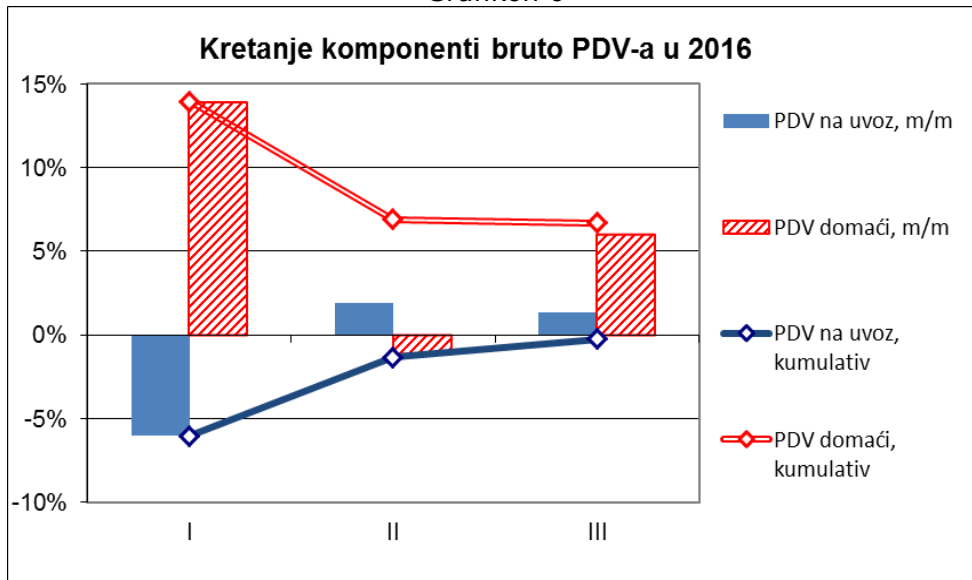
siječnju 2016<sup>7</sup>, a zbog rokova podnošenja PDV prijave i rokova za isplatu povrata efekat se ispoljio u narednim mjesecima. Pregled kretanja kvartalne naplate PDV-a pokazuje snažne oscilacije u naplati, a u cjelini pozitivne trendove u posljednje dvije godine. Nakon slabog rasta u trećem i pada u četvrtom kvartalu 2015. u prvom kvartalu 2016. je ostvaren rast od 5,6% (Grafikon 5).

Grafikon 5



Prvi kvartal 2016. je započeo snažnim padom PDV na uvoz od 6,1% u siječnju. Nasuprot tome, domaći PDV je rastao po stopi od 14% (Grafikon 6).

Grafikon 6



<sup>7</sup> Prema podacima UNO rast izvoza u siječnju je iznosio 6,5%.

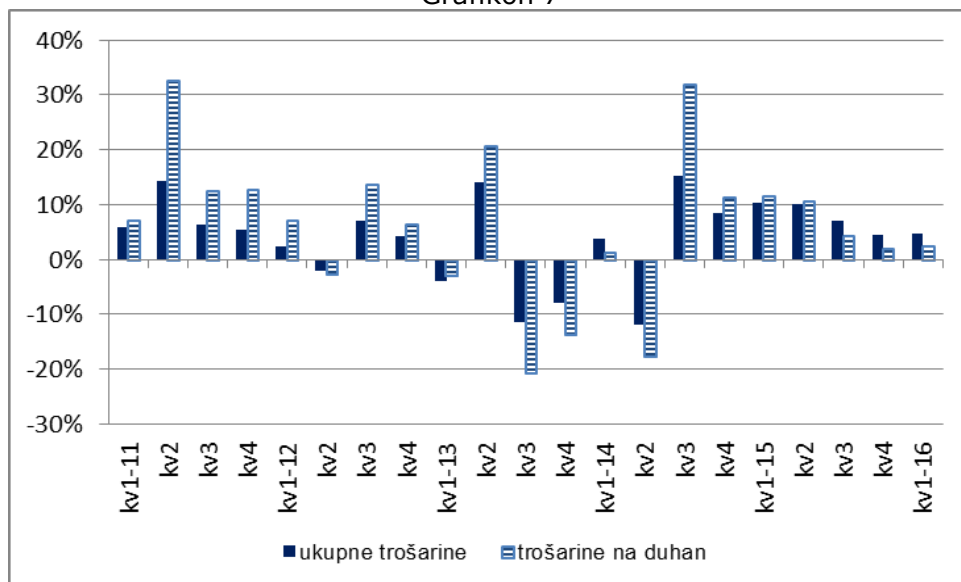
Domaći PDV u siječnju se odnosio na poslovanje u prosincu, a pad uvoza u prosincu 2015. po automatizmu znači manji ulazni PDV na prijavama i veću PDV obavezu. Smirivanje trendova nastupilo je već u veljači, kad je ostvaren skromni rast PDV na uvoz i manji pad domaćeg PDV-a. U ožujku su zabilježena pozitivna kretanja kod obje komponente, s tim da je domaći PDV rastao po stopi od 6%, a PDV na uvoz 1,3%. U cjelini, prvi kvartal je donio rast domaćeg PDV-a od 6,7%, dok je PDV na uvoz kreće oko naplate u prvom kvartalu 2015.

Prosječna stopa izdvajanja iz bruto PDV-a za isplatu povrata u prvom kvartalu 2016. iznosila je 24,1%, što je za 1,9 p.p. ispod udjela u prvom kvartalu 2015. Usporedba isplate povrata PDV-a u prvom kvartalu u 2016.g. sa 2015. ukazuju na smanjenje povrata obveznicima od 1,9% (ili -4,5 mil KM) i međunarodnim projektima od čak 28,5% ili 6,9 mil KM.

### Trošarine i putarina

Naplata prihoda od trošarina u prva dva mjeseca 2016.godine se kretala na razini naplate iz 2015., da bi u ožujku porasla za 15,4%. Najveći porast ostvaren kod trošarina na derivate nafte iz uvoza, čak 55,7%. Može se pretpostaviti da je ovako visok rast posljedica pravljenja zaliha derivata nafte zbog prognoza rasta cijena na svjetskom tržištu u narednim mjesecima. Visoke stope rasta su zabilježene i kod trošarina na duhan, putarine i trošarina na pivo. S druge strane, značajan pad prihoda je ostvaren kod trošarina na domaće derivate nafte, alkohol i alkoholna pića, bezalkoholna pića i kavu. Pozitivna kretanja u ožujku utjecala su na ukupnu kvartalnu naplatu prihoda od trošarina, koja je za 4,7% bila veća od naplate u prvom kvartalu 2015.

Grafikon 7

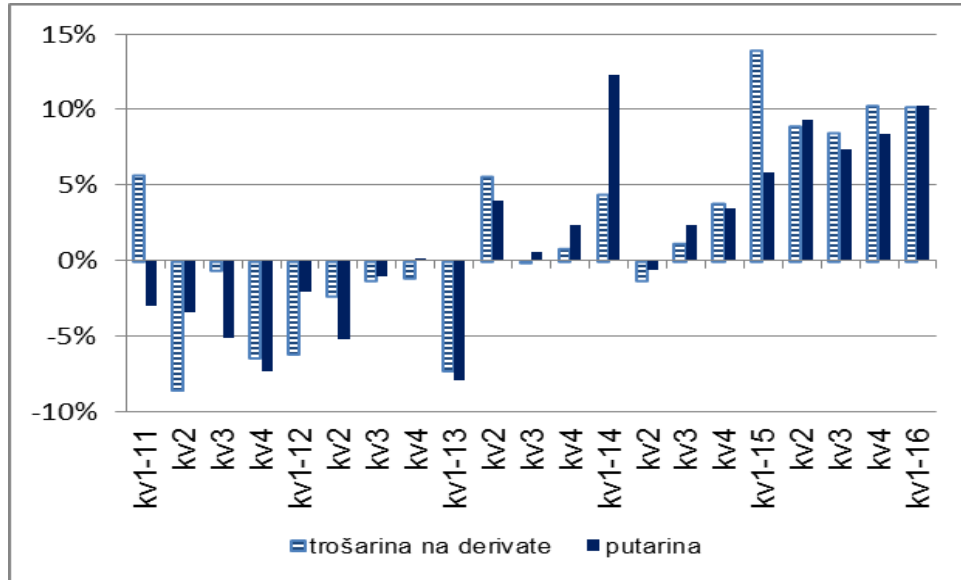


I pored nestabilnog starta u 2016. usporedba kvartalne naplate pokazuje da stabilan pozitivan trend naplate trošarina traje već sedam kvartala uzastopno, s tim da je primjetno usporavanje (Grafikon 7) i zaostajanje rasta prihoda od trošarina na duhanske prerađevine u odnosu na ukupne trošarine u posljednja tri kvartala. Trend se može objasniti iscrpljivanjem efekata nove politike oporezivanja rezanog duhana (u primjeni od 01.08.2014.), s jedne strane, i visokim stopama rasta prihoda od trošarina na derivate, s druge strane.



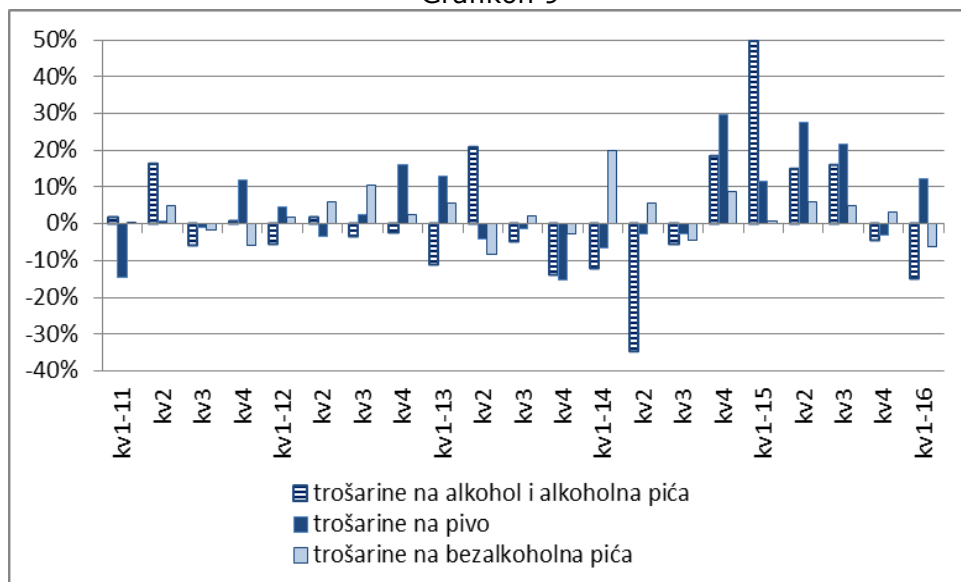
Prihodi od derivata nafte (trošarine i putarine) kontinuirano rastu od drugog kvartala 2013, sa iznimkom slabog pada u drugom kvartalu 2014. Efekti naplate u prvom kvartalu 2016. su još veći ukoliko se uzme u obzir vrlo visoka osnovica za usporedbu u prvom kvartalu 2015 (Grafikon 8).

Grafikon 8



Iako sa pozitivnim kvartalnim rastom od 3,5% mjesečna kretanja naplate trošarina na kavu ukazuju na silazni trend. Nakon enormno visokih stopa rasta prihoda od trošarina na alkohol i alkoholna pića u 2015. u prvom kvartalu je ostvaren pad od 15,3% (Grafikon 9). Analiza mjesečnih stopa rasta ukazuje na silazni negativni trend. Slično je i sa prihodima od trošarina na bezalkoholna pića kojih je na razini kvartala naplaćeno 6,3% manje nego u istom kvartalu 2015. Pozitivni trendovi u naplati trošarina iz 2015. zadržani su samo kod trošarina na pivo. Na razini kvartala na domaće pivo je naplaćeno 18,8% više prihoda od trošarina, a na uvozna piva 9,2%.

Grafikon 9



**III OSNOVNI SCENARIO PROJEKCIJA PRIHODA OD NEIZRAVNIH POREZA (2016-2019), TRAVANJ 2016**

Tabela 1: Osnovni scenario projekcija (2016-2019)

Vrsta prihoda (neto)	u mil KM					Projektirana stopa rasta			
	Izvršenje	Projekcija							
	2015	2016	2017	2018	2019	2016	2017	2018	2019
PDV	3.255,9	3.375,9	3.490,2	3.610,0	3.731,2	3,7%	3,4%	3,4%	3,4%
Trošarine	1.408,1	1.464,5	1.504,2	1.545,1	1.583,0	4,0%	2,7%	2,7%	2,5%
Carine	239,9	240,8	252,6	264,6	278,4	0,4%	4,9%	4,8%	5,2%
Putarina	319,8	335,5	342,9	350,1	357,1	4,9%	2,2%	2,1%	2,0%
Ostalo	35,1	29,2	29,4	29,6	29,8	-16,8%	0,7%	0,7%	0,7%
<b>UKUPNO</b>	<b>5.258,7</b>	<b>5.446,0</b>	<b>5.619,4</b>	<b>5.799,4</b>	<b>5.979,5</b>	<b>3,6%</b>	<b>3,2%</b>	<b>3,2%</b>	<b>3,1%</b>
Putarina (0,10 KM/l)	-127,6	-134,2	-137,2	-140,0	-142,8	5,2%	2,2%	2,1%	2,0%
<b>SREDSTVA ZA RASPODJELU</b>	<b>5.131,1</b>	<b>5.311,8</b>	<b>5.482,2</b>	<b>5.659,3</b>	<b>5.836,7</b>	<b>3,5%</b>	<b>3,2%</b>	<b>3,2%</b>	<b>3,1%</b>

### 3.1. Projekcije za 2016

Na osnovu trendova naplate prihoda, godišnjih makroekonomskih projekcija i procjena efekata izmjene Zakona o trošarinama i primjene Sporazuma o slobodnoj trgovini između BiH i EFTA, projektirana neto naplata prihoda od neizravnih poreza za 2016. godinu iznosi 5.446,0 mil KM što je za 3,6% više nego u 2015. godini.

#### PDV

Projekcija prihoda od PDV-a za 2016. godinu iznosi 3.375,9 mil KM, što je za 3,7% više od naplate u prethodnoj godini. Projektirana stopa rasta godišnje naplate je ispod ostvarene u prvom kvartalu, a zasnovana je projekcijama makroekonomskih pokazatelja za 2016. godinu, kao i na trendovima naplate ovih prihoda, koji ukazuju na usporavanje rasta prihoda u odnosu na snažne stope rasta na samom početku godine (Grafikon 4).

#### Trošarine

Projekcija rasta prihoda od trošarina u 2016. godini iznosi 4% ili nominalno 56,5 mil KM. Najviši apsolutni rast prihoda potiče od trošarina na duhan. Očekivani efekti primjene izmjena Zakona o trošarinama u području oporezivanja duhana iz 2014. su u najvećoj mjeri iscrpljeni, te dalji rast prihoda od trošarina, u okviru postojeće politike oporezivanja, ovisi o kretanju agregatne potrošnje i dohotka i o mjerama na suzbijanju crnog tržišta i porezne evazije. Projekcije trošarina na duhanske prerađevine u 2016. temelje se na primjeni odluke Upravnog odbora UNO kojom je specifična trošarina na cigarete povećana za 0,15 KM/paklici, a specifična trošarina na rezani duhan na 89,20 KM/kg<sup>8</sup>. Pretpostavlja se da će se novo porezno opterećenje u cijelosti prenijeti na maloprodajne cijene. Očekuje se da će maloprodajne cijene cigareta u prosjeku porasti za 9%, a da će vrijednost tržišta duhana zbog pritiska novih poreza i prelaska osoba sa niskim dohocima na supstituciju cigareta rasti sporije od rasta agregatne potrošnje. Rast maloprodajnih cijena cigareta neminovno stvara pritisak za jačanje supstitucije potrošnje jeftinijih cigareta potrošnjom rezanog duhana. Budući da rast cijena cigareta prati i rast cijena rezanog duhana očekuje se snaženje crnog tržišta duhana, odnosno supstitucija legalnih duhanskih prerađevina cigaretama proizvedenih ručnim motanjem ili neleganom proizvodnjom iz nebrendiranog duhana. Izvjesno je da će rast cijena duhanskih prerađevina, uz skromni rast ukupne vrijednosti tržišta, izazvati pad potrošnje cigareta, mjereno količinom izdanih trošarinskih markica, najmanje 8%. Legalna supstitucija umanjuje ubrane prihode od trošarina na duhanske prerađevine, a nelegalna dovodi do gubitka svih poreznih davanja. U takvim okolnostima očekuje se skromniji rast prihoda od trošarina, nominalno u visini od 30,4 mil KM, odnosno 3,7%.

Nakon trošarina na duhan, apsolutnom projektiranom rastu trošarina najviše doprinose trošarine na derivate nafte (21,9 mil KM). Projektirana godišnja stopa rasta trošarina na naftu (4,7%) je ispod ostvarene stope u prvom kvartalu, s obzirom da se visok rast iz prvog kvartala može pripisati nagomilavanju zaliha zbog kretanja cijena nafte na svjetskom tržištu.

U skladu sa tekućim trendovima naplate i projekcijama DEP-a projektirane su ostale kategorije trošarina, od kojih apsolutnom rastu trošarina najviše doprinose trošarine pivo, dok je za trošarine na alkohol projektiran pad naplate.

<sup>8</sup> Odluka o utvrđivanju posebne i minimalne trošarine na cigarete i iznos trošarine na duhan za pušenje za 2016.godinu (Službeni glasnik BiH br. 94/2015).

### Carine

Sporazum o slobodnoj trgovini između BiH i EFTA podrazumijeva fazno ukidanje carina i ostalih nameta sa fiskalnim učinkom na uvoz iz članica EFTA u razdoblju od 2015 do 2018. U godini koja je prethodila početku primjene Sporazuma (2014) uvoz iz članica EFTA je predstavljao svega 0,6% uvoza BiH<sup>9</sup>. Međutim, imajući u vidu da se carine uglavnom naplaćuju na uvoz iz trećih zemalja udio naplaćenih carina iz članica EFTA u prihodima od carina iznosio je 3,3%. Već u 2015., nakon prve godine implementacije Sporazuma, uvoz iz EFTA je porastao za 12,7%<sup>10</sup>, što ukazuje na supstituciju uvoza na koji se plaćala carina sa bescarinskim uvozom. U svakom slučaju, zbog malog učešća zemalja članica EFTA u ukupnom uvozu BiH primjena ovog Sporazuma nije mogla u većoj mjeri ugroziti naplatu prihoda od carina.

U 2016. godini je usprkos prognoziranom rastu uvoza (DEP) projektiran skroman rast prihoda od carina (0,4%), zbog snažnog pada uvoza iz zemalja koje ne podliježu ugovorima o bescarinskoj trgovini (Kina, Rusija).

### Putarina

Projektirana stopa rasta prihoda od putarine u 2016. godini izvršena je na osnovu tekućih trendova naplate i makroekonomskih projekcija, a iznosi 4,9%. Godišnja projektirana stopa rasta za 2016. godinu je ispod ostvarene stope rasta ovih prihoda u prvom kvartalu, iz istog razloga kao kod trošarina na derivate nafte (očekivano usporavanje trenda zbog nagomilavanja zaliha derivata u prvom kvartalu).

## 3.2. Projekcije za 2017-2019

Projektirane stope rasta prihoda za 2017., 2018., i 2019. godinu iznosi 3,2%, 3,2% i 3,1% respektivno. Projekcija prihoda u navedenom razdoblju zasnovana je na projektiranim relevantnim makroekonomskim pokazateljima, historijskoj sezonskoj shemi naplate i projekcijama pojedinih kategorija prihoda za 2016. godinu, te efektima izmjena politika u oblasti carina i trošarina na duhan.

Udio rasta pojedinih prihoda u ukupnom godišnjem rastu neizravnih poreza prikazano je u Tabeli 2.

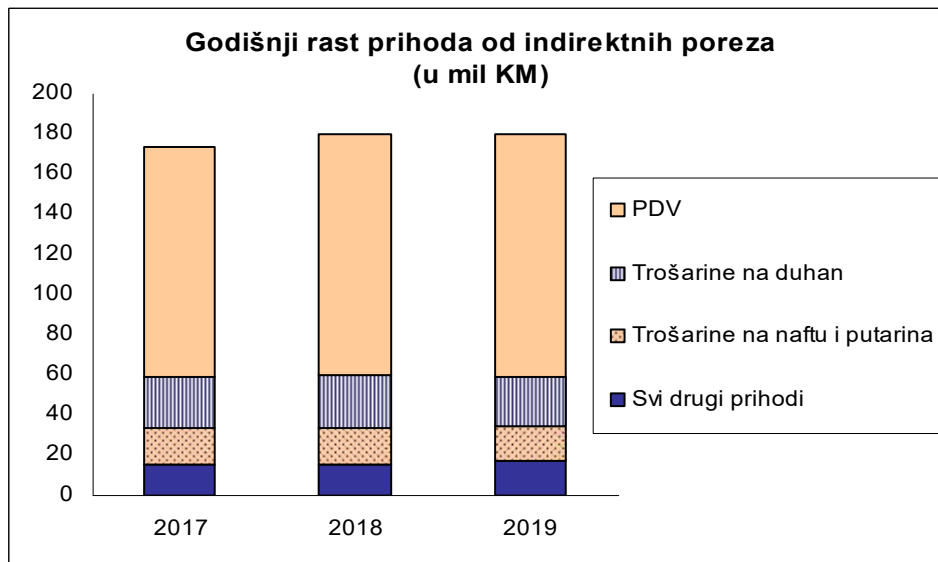
Tabela 2

Udio u godišnjem nominalnom rastu prihoda (u %)	Projekcija		
	2017	2018	2019
PDV	65,9%	66,5%	67,3%
Trošarine na duhan	14,5%	14,9%	13,8%
Trošarine na naftu i putarina	10,5%	9,9%	9,6%
Sve ostalo	9,0%	8,7%	9,4%
UKUPNO	100,0%	100,0%	100,0%

<sup>9</sup> Izvor: Agencija za statistiku BiH, www.bhas.ba.

<sup>10</sup> Ibid.

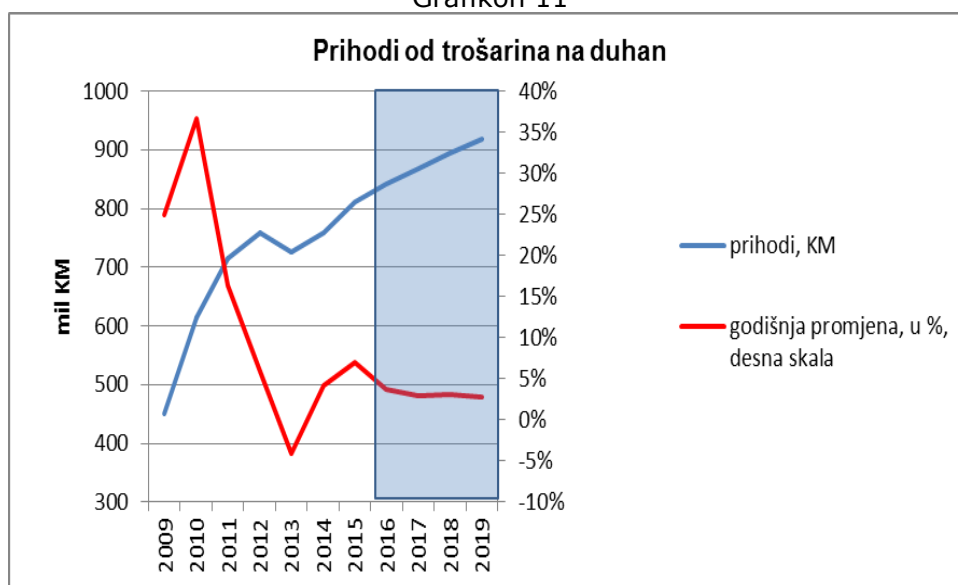
Grafikon 10



Najveći generator suficita prihoda od neizravnih poreza u navedenom razdoblju je PDV, s obzirom na njegovo značajno udio u prihodima, te planiranim stabilnim stopama rasta u skladu sa projektiranim stopama rasta potrošnje. U sve tri navedene godine prihodi od PDV-a generiraju preko 65% apsolutnog godišnjeg projektiranog rasta prihoda (Grafikon 10 i Tabela 2).

Prihodi koji najviše doprinose rastu neizravnih poreza nakon PDV-a su trošarine na duhan. Projekcije trošarina na duhanske prerađevine temelje se na nastavku primjene politike usklađivanja oporezivanja cigareta sa standardima EU i usklađivanja oporezivanja rezanog duhana sa oporezivanjem cigareta. Projekcije se zasnivaju na pretpostavci prijenosa dodatnog poreznog opterećenja u cijelosti na maloprodajne cijene duhanskih prerađevina.

Grafikon 11



Odjeljenje očekuje da će zbog pojačane supstitucije cigareta rezanim duhanom i snaženja crnog tržišta vrijednost tržišta duhanskih prerađevina rasti usporeno, a pad potrošnje cigareta biće sve izraženiji. U takvim okolnostima u 2017., 2018. i 2019. može se očekivati nastavak trenda

usporavanja rasta prihoda od trošarina od 3%, 3,1% i 2,8% respektivno i sve manji nominalni efekti (Grafikon 11).

U razdoblju 2017-2019 planirane su stabilne stope rasta trošarina na derivate nafte i putarine, u skladu sa makroekonomskim projekcijama DEP-a. Ako se zajedno promatraju onda čine cca 10% apsolutnog projektiranog godišnjeg rasta prihoda.

Svi ostali prihodi doprinose apsolutnom rastu neizravnih poreza manje od 10%. Tu spadaju carine, ostale nepobrojane trošarine i ostali prihodi. Projekcije carina prate projektirane stope rasta uvoza i uključuju efekte primjene Sporazuma o slobodnoj trgovini između BiH i EFTA.

### 3.3. Razlike u odnosu na prethodne projekcije

Razlike projekcija u odnosu na one izrađene u listopadu 2015. godine prikazane su u Tabeli 3.

Tabela 3

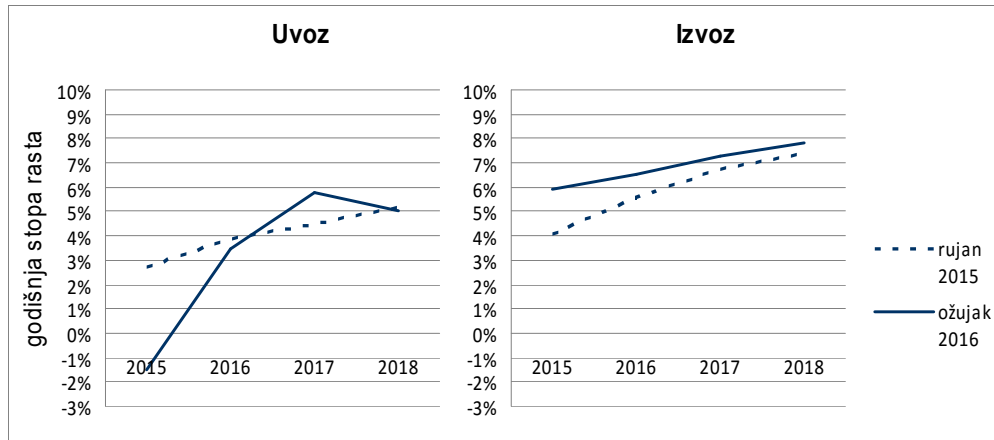
Razlika u odnosu na projekcije iz listopada 2015. godine (u mil KM)	Izvršenje	Projekcija		
	2015	2016	2017	2018
PDV	-20,3	8,7	13,7	-0,1
Trošarine	2,4	12,1	-2,1	-13,4
Carine	-8,8	-16,7	-16,5	-19,4
Putarina	0,8	10,5	10,1	8,9
Ostalo	11,0	4,9	4,9	5,0
UKUPNO	-14,9	19,5	10,0	-19,0

#### *Izvršenje za 2015. godinu*

U studenom 2015. je kumulativni rast prihoda od neizravnih poreza (4,3%) bio iznad godišnje projekcije za 2015. godinu (4%) , ali je neočekivani pad prihoda u prosincu (2%) doveo do toga da ukupna naplata u 2015. godini (3,7%) bude ispod projektirane razine. Pad uvoza od čak 8,2% u prosincu prošle godine<sup>11</sup> ugrozio je naplatu prihoda u tom mjesecu, a najviše PDV na uvoz i carine. Uvoz u BiH u 2015. godini je bio daleko ispod DEP-ove projekcije iz rujna iste godine (Grafikon 12).

<sup>11</sup> Izvor: Agencija za statistiku BiH, [www.bhas.ba](http://www.bhas.ba).

Grafikon 12: Projekcije stopa rasta uvoza i izvoza (nominalne stope)



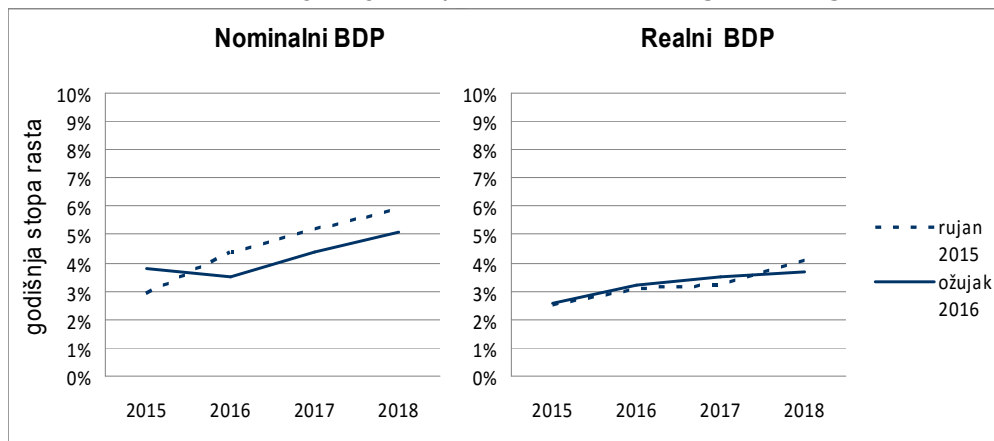
Izvor: Direkcija za ekonomsko planiranje

Iz gore navedenih razloga najviše razlike naplaćenih prihoda u 2015. godini u odnosu na projekciju iz listopada odnose se na prihode od PDV-a i carine (Tabela 3). Pad uvoza u zadnjem kvartalu 2015. koji nije bio u skladu sa projekcijama DEP-a doveo je do značajnog podbačaja prihoda od carina u odnosu na projekciju (-8,8 mil KM). Ostvarenje prihoda od PDV-a bilo je niže od projekcije za 20,3 mil KM, ali se to osim kretanja uvoza u prosincu može pripisati i velikim iznosom neusklađenih prihoda na koncu 2015. godine (16,5 mil KM). Prema dosadašnjim pokazateljima najveći iznos neusklađenih prihoda uglavnom se odnosi na prihode od PDV-a. Ovi prihodi uključeni su u stavku "Ostalo" u Tabeli 3, te se prebačaj od 11 mil KM gotovo u cijelosti odnosi na njih. Promatrano u cjelosti, naplata prihoda u 2015. godini bila niža za 14,9 mil KM od projektiranog iznosa u listopadu.

*Projekcije za 2016-2019*

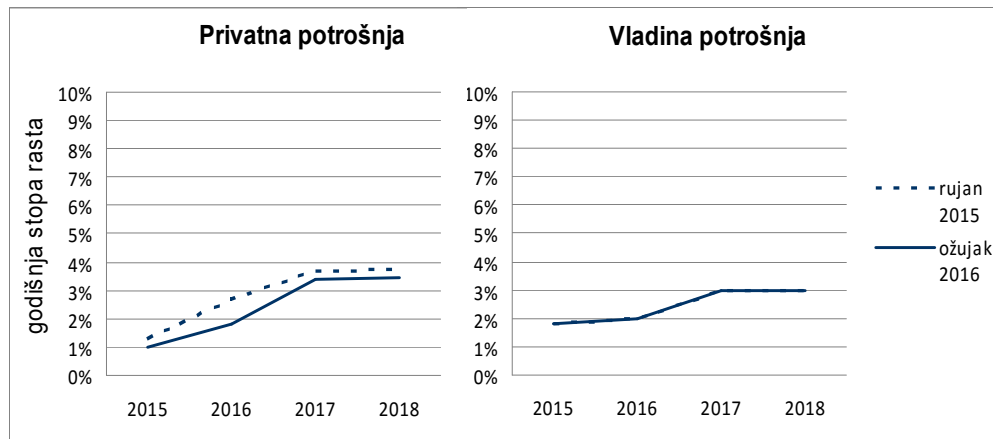
Projekcija za 2016. godinu je povećana za 19,5 mil KM ili za 0,4% u odnosu na oktobarske projekcije. Iako nije bilo značajnijih revidiranja projekcija rasta BDP-a i potrošnje od strane DEP-a (Grafikoni 13 i 14), povećane su projekcije prihoda od PDV-a, trošarina na derivate nafte i putarine i to zbog pozitivnih trendova naplate u prvom kvartalu 2016.

Grafikon 13: Projekcije stopa rasta nominalnog i realnog BDP-a



Izvor: Direkcija za ekonomsko planiranje

Grafikon 14: Projekcije stopa rasta privatne i vladine potrošnje (nominalne stope)



Izvor: Direkcija za ekonomsko planiranje

Projekcije prihoda od carina su smanjene zbog nižeg ostvarenja u 2015. godini, blagog smanjenja projekcije uvoza i pada udjela uvoza iz zemalja koje ne podliježu ugovorima o bescarinskoj trgovini. Projekcije trošarina na duhan su smanjene, a razlog za niži rast prihoda od trošarina na duhanske prerađevine u odnosu na listopadske projekcije su niže stope rasta agregatne potrošnje i lošiji tekući trendovi od projektiranih.

Projekcije za 2017. i 2018. godinu su revidirane u skladu sa makroekonomskim projekcijama i projektiranim iznosima pojedinih vrsta prihoda za 2016. godinu. Izraženo u % projekcije su u razdoblju 2016-2019 revidirane u rasponu od -0,3% do 0,4% (Tabela 4).

Tabela 4: Razlike projekcija iz travnja 2016 i listopada 2015 u %

Vrijeme izrade projekcije	2015	2016	2017	2018	2019
listopad 2015	5.273,6	5.426,5	5.609,3	5.818,4	n/a
travanj 2016	5.258,7	5.446,0	5.619,4	5.799,4	5.979,5
Promjena u %	-0,3%	0,4%	0,2%	-0,3%	n/a

### 3.4. Rizici po projekcije

S obzirom na osnovne postavke projekcija neizravnih poreza i ukupne ekonomske uvjete u BiH i u svijetu ostvarenje projektirane razine prihoda od neizravnih poreza u razdoblju 2016-2019 je podložno sljedećim rizicima:

- Projekcije prihoda od neizravnih poreza usko su vezane za projekcije makroekonomskih pokazatelja DEP-a. Svako odstupanje ovih parametara od projektiranih vrijednosti predstavlja rizik za projekcije prihoda;
- Slabiji ekonomski oporavak glavnih izvoznih partnera BiH (EU, zemlje CEFTA) povećava razinu rizika za ostvarenje makroekonomskih projekcija, a time i projekcija prihoda od neizravnih poreza u cjelini;
- Uvođenje dodatne namjenske trošarine na cigarete bi predstavljalo snažan udar na legalno tržište cigareta i prihode od trošarina. Pomjeranje dinamike usklađivanja visine ukupne minimalne trošarine u BiH sa minimalnom trošarinom u EU nepovoljno bi se odrazilo na cjenovne odnose domaćih i cigareta iz zemalja u okruženju na štetu BiH, što



- bi u konačnici dovelo do smanjenja domaće proizvodnje cigareta i erozije prihoda od trošarina i pripadajućeg PDV-a.
- Eventualne izmjene politika PDV-a u smislu diferenciranih stopa PDV-a, pored fiskalnih gubitaka i makroekonomskih implikacija u smislu distorzija na tržištu, mogu destabilizirati postojeći sustav PDV-a i naplatu prihoda, umanjiti efikasnost rada UNO, opteretiti poslovne subjekte i značajno povećati rizik od prijevara.
  - Svaka izmjena politike oporezivanja derivata nafte koja bi išla u pravcu povećanja namjenske putarine dovela bi do povećanja jaza u oporezivanju supstituta (dizel i lož-ulje) i distorzija na tržištu derivata, sa negativnim posljedicama po prihode od putarine.

#### IV PROGRAMSKI SCENARIO

S obzirom da se prijedlog izmjena Zakona o trošarinama u momentu izrade projekcija nalazi u proceduri pred Vijećem ministara, te imajući u vidu složen proces donošenja zakona iz područja neizravnog oporezivanja, nije moguće pouzdano predvidjeti momenat primjene navedenih izmjena. Iz tog razloga Odjeljenje je procijenilo efekte izmjena Zakona **na godišnjoj razini**. Procjene su urađene na bazi trendova u 2015. i imaju **statički** karakter, budući da je primarna svrha projekcija da pokažu inicijalne efekte na prihode. Nakon usvajanja prijedloga izmjena Zakona Odjeljenje će revidirati osnovne projekcije ugradnjom dinamičkih efekata izmjena Zakona.

##### 4.1. Procjene efekata oporezivanja derivate nafte

S obzirom na opseg prijedloga izmjena Zakona o trošarinama procjene efekata dodatnog oporezivanja derivata nafte su uže, jer ne obuhvataju procjene za tečni naftni plin<sup>12</sup>. Uvođenje trošarina na biodizel predstavlja mjeru koja bi trebala da suzbije sadašnju supstituciju oporezovanog dizela potrošnjom neoporezovanog biodizela. S tim u vezi, može se očekivati da potrošači odustanu od korištenja biodizela i da se vrate na uporabu dizela, te se ne očekuju dodatni prihodi od trošarina na biodizel već povećanje prihoda od trošarina na dizel. Procjene efekata izmjena stopa trošarina na derivate vršene su prema strukturi derivata iz uvoza i domaćih derivata stavljenih u promet u 2015. godini. Statičke procjene polaze od pretpostavke da neće doći do promjene strukture potrošnje derivata. Drugo, očekuje se da će količine oslobođenog dizela kojeg koriste željeznice, rudnici i termoelektrane ostati nepromijenjene.

Inicijalni statički efekti povećanja trošarina na dizel/biodizel, benzin i lož-ulje procjenjuju se na 234,5 mil KM na godišnjoj razini. Međutim, s obzirom da će rast poreznog opterećenja derivata dovesti do rasta maloprodajnih cijena izvjesno je smanjenje potrošnje derivata, a time i smanjenje očekivanih efekata te na prihode od trošarina.

Prema prijedlogu putarina od 0,15 KM/l, koja se sada koristi za financiranje proračuna, transformira se u namjensku putarinu za financiranje izgradnje cesta i autocesta, te se dodaje postojećoj namjenskoj putarini (sada od 0,10 KM/l). Ova intervencija ne donosi povećanje prihoda od putarine, osim dodatna cca 3 mil KM koja su procijenjena na količine biodizela.

Efekat na prihode od putarine ostvariće se samo kod putarine koja se bude plaćala na tečni naftni plin. S obzirom na ukupan rast trošarinskog opterećenja derivata smanjenje potrošnje zbog rasta maloprodajnih cijena pogodiće i prihode od putarine.

<sup>12</sup> Analitika IT sistema UNO ne omogućava razdvajanje količina tečnog naftnog plina prema uporabi (za pogonsko gorivo i industriju/kućanstva), što onemogućava procjenu prihoda koji bi se ubrali po osnovu putarine na tečni naftni plin koji se koristi kao pogonsko gorivo.

## 4.2. Procjene efekata uvođenja namjenske trošarine za fondove zdravstvenog osiguranja

Imajući u vidu vremenski horizont ispoljavanja efekata izmjena<sup>13</sup> Zakona o trošarinama, kojima je uvedena diferencirana trošarina na pivo, za analizu procjena efekata povećanja trošarina relevantni su trendovi iz četvrtog kvartala 2015. Prema kvartalnom pregledu rast je ostvaren samo kod prihoda od trošarina na bezalkoholna pića, dok je kod piva i alkohola/alkoholnih pića zabilježen pad prihoda. Procjena efekata uvođenja namjenskih trošarina na vino, rakiju i alkohola/alkoholnih pića izvršena je aproksimacijom podataka iz evidencije izdanih markica u prosincu, mjesecu u kojem je ostvarena maksimalna naplata prihoda od trošarina<sup>14</sup>.

Inicijalni statički efekti povećanja trošarina na pivo, alkohol, alkoholna i bezalkoholna pića procjenjuju se na 67,4 mil KM na godišnjoj razini.

## 4.3. Implikacije na raspodjelu prihoda

Prema sadašnjem Zakonu samo putarina od 0,10 KM/l derivate ima namjenski karakter i služi za financiranje entitetskih direkcija za puteve, dok se prihodi od trošarina na sve trošarinske proizvode i putarina od 0,15KM/l koriste za financiranje proračuna vlada u BiH. Prijedlog izmjena Zakona o trošarinama, osim uticaja na ukupan nivo naplaćenih trošarina i putarine, ima efekte i na raspodjelu prihoda u BiH.

Budući da se sadašnja putarina 0,15 KM/l koristila za financiranje proračuna njeno prebacivanje u namjenske prihode umanjuje prihode za financiranje proračuna. Gubitak prihoda od putarine 0,15 KM/l kompenzira se povećanjem trošarina u istom iznosu. Neto efekat povećanja trošarina na financiranje proračuna procjenjuje se na cca 35,4 mil KM, odnosno u visini dodatnog oporezivanja biodizela i lož-ulja, koje se prema sadašnjim propisima ne oporezuje putarinom.

Na drugoj strani, transformiranje karaktera putarine 0,15 KM/l iz nenamjenskog u namjenski prihod značajno povećava prihode direkcija za ceste i autoceste, dok uvođenje namjenskih trošarina za fondove zdravstvenog osiguranja povećava prihode fondova.

<sup>13</sup> Navedene izmjene Zakona o trošarinama stupile su na snagu 01.09.2014.

<sup>14</sup> Grupacija proizvoda alkohol i alkoholna pića u smislu oporezivanja trošarinom je diverzificirana na: vino, alkohol, rakiju i alkoholna pića. U financijskim izvještajima UNO prihodi ne prikazuju analitički, već samo sintetički. Jedina analitička evidencija je evidencija izdanih kontrolnih markica.

#### 4.4. Rizici

Ostvarenje programskog scenarija je podložno sljedećim rizicima:

##### *Derivati nafte:*

- Imajući u vidu relativne odnose cijena povećanje trošarina će neminovno oslabiti konkurentnu poziciju BiH na regionalnom tržištu derivata, te se može očekivati slabljenje prekogranične i tranzitne maloprodaje derivata koja je u 2015. i prvom kvartalu 2016. bila jedan od važnih faktora snažnog rasta prihoda od trošarina i putarine;
- Dosadašnja politika oporezivanja energenata poticala je nezakonitu potrošnju lož-ulja za pogon vozila. Iako se prijedlogom izmjena zadržava isti jaz između oporezivanja lož-ulja i dizela izvjesno je da će porast trošarina na dizel pojačati poticaje na korištenje lož-ulja zbog nominalnog rasta maloprodajnih cijena dizela;
- Eventualni rast cijena nafte na tržištu imaće negativan efekat na potrošnju derivata, što će se negativno odraziti i na proračunske (trošarina, PDV) i na namjenske prihode od poreza na derivate nafte (putarina).

##### *Namjenske trošarine za zdravstvo:*

- Očekuje se da će povećanje poreza na alkohol, pivo, alkoholna i bezalkoholna pića dovesti do pada potrošnje. Pad potrošnje ne samo da će se negativno odraziti na prikupljene prihode za zdravstvo, već će imati i negativne proračunske implikacije;
- Izvjesno je da će povećanje poreza na navedene proizvode dovesti do distorzija na tržištu (jačanje crnog tržišta, pojava i širenje nelegalnih punionica pića, nelegalne prodaje po tržnicama i sl.), što će ugroziti poslovanje domaćih proizvođača, a time i zaposlenosti i povećati poreznu evaziju, ne samo neizravnih već i izravnih poreza i socijalnih doprinosa;
- Drastično povećanje poreza za zdravstvo proizvodi efekat „bumeranga“. Jačanje crnog tržišta i pojava nekvalitetnih jeftinih proizvoda koji nisu bili predmet zdravstvenih, sanitarnih i drugih kontrola ugroziće zdravlje građana, što će povratno dodatno opteretiti zdravstvene fondove.

## Konsolidirani izvještaji

(pripremila: Aleksandra Regoje)

### Tabela 1. (Konsolidirani izvještaj: JR, Institucije BiH, entiteti)

Preliminarni konsolidirani izvještaj uključuje:

- prihode od neizravnih poreza koje prikuplja Uprava za neizravno oporezivanje na Jedinствени račun,
- transfere sa Jedinственог računa UNO,
- prihode i rashode proračuna institucija Bosne i Hercegovine,
- prihode i rashode proračuna Federacije BiH,
- prihode i rashode proračuna Republike Srpske\*

Izvještaj ne uključuje neusklađene prihode prikupljene na JR UNO.

### Tabela 2. (Konsolidirani izvještaj: Institucije BiH, entiteti i BD)

Preliminarni konsolidirani izvještaj uključuje:

- prihode i rashode proračuna institucija BiH,
- prihode i rashode proračuna FBiH,
- prihode i rashode proračuna RS\*,
- prihode i rashode proračuna BD.

### Tabela 3. (Konsolidirani izvještaj: Opća vlada)

Preliminarni konsolidirani izvještaj uključuje:

- prihode i rashode proračuna institucija BiH,
- prihode i rashode proračuna FBiH, županija, županijskih direkcija za ceste, općina i fondova u FBiH,
- prihode i rashode proračuna RS\*, direkcija za putove/autoputove, općina i fondova u RS,
- prihode i rashode proračuna BD i fondova u BD.

*\*Obuhvaćeno: (A) proračun Republike i vanproračunska sredstva evidentirana u Glavnoj knjizi trezora RS, (B) ukupno ino-zaduženje za projekte koji se realizuju preko općina i preduzeća, (C) podatke korisnika proračuna Republike koji imaju vlastite bankovne račune (uključujući i jedinice za implementaciju ino-projekata formirane pri ministarstvima).*

**Od 1.1.2016. je Fond PIO RS uključen u proračun RS.**

**Preliminarni izvještaj: JR, Institucije BiH i entiteti , I-III 2016**

(u mil KM)	I	II	III	Ukupno
<b>Ukupni prihodi</b>	<b>493,3</b>	<b>543,2</b>	<b>604,9</b>	<b>1.641,4</b>
Porezi	409,8	440,1	491,1	1.341,0
Izravni porezi	20,7	30,0	58,7	109,4
Porezi na dohodak i dobit	20,0	29,0	57,5	106,5
Porez na imovinu	0,7	1,0	1,2	2,9
Neizravni porezi (neto)	389,0	410,1	432,4	1.231,5
PDV	236,5	265,9	268,9	771,2
Trošarine	118,1	98,3	110,6	326,9
Cestarina	21,3	24,6	28,0	73,9
Carine	12,1	20,0	23,4	55,4
Ostali neizravni porezi	1,1	1,4	1,6	4,1
Ostali porezi	0,0	0,0	0,0	0,1
Doprinosi za socijalno osiguranje	49,3	61,9	62,6	173,9
Grantovi	1,3	0,5	2,9	4,6
Grantovi od stranih vlada i međ. org.	0,2	0,3	2,8	3,3
Transferi	1,1	0,2	0,1	1,4
Neporezni prihodi	32,9	40,7	48,3	121,9
<b>Ukupni rashodi</b>	<b>487,4</b>	<b>510,4</b>	<b>542,5</b>	<b>1.540,3</b>
Tekući rashodi	481,3	507,9	539,0	1.528,1
Bruto plaće i naknade zaposlenih	136,2	131,6	135,7	403,5
Izdaci za materijal i usluge	14,7	19,5	30,4	64,6
Doznake na ime socijalne zaštite	132,5	138,3	136,7	407,5
Izdaci za kamate	5,5	13,8	18,5	37,8
Izdaci po osnovu kamata u	3,3	9,9	11,4	24,6
Izdaci po osnovu kamata u zemlji	2,2	3,9	7,2	13,2
Subvencije	0,1	2,8	9,0	12,0
Donacije, transferi (uklj. transfere sa	188,6	197,9	197,4	583,9
Drugi rashodi	3,7	4,0	11,2	18,8
Neto izdaci za nefinancijsku imovinu	6,1	2,6	3,5	12,2
Izdaci za nefinancijsku imovinu	6,5	3,2	6,5	16,2
Primici od nefinancijske imovine	0,4	0,7	3,0	4,0
<b>Bruto/Neto operativna bilanca (prihodi minus tekući rashodi)</b>	<b>12,0</b>	<b>35,3</b>	<b>65,9</b>	<b>113,2</b>
<b>Neto pozajmljivanje/zaduživanje (uk. prihodi minus ukupni rashodi)</b>	<b>5,9</b>	<b>32,7</b>	<b>62,4</b>	<b>101,1</b>

Tabela 1.

\*\* Transferi sa JR uključuju nekonsolidovane transfere BD, županijama, općinama, fondovima i direkcijama za ceste

**Preliminarni izvještaj: Institucije BiH, entiteti i BD, I-III 2016**

<i>(u mil KM)</i>	kv 1
<b>Ukupni prihodi</b>	<b>1.187,0</b>
Porezi	883,5
Izravni porezi	116,4
Porezi na dohodak i dobit	111,4
Porezi na plaću i radnu snagu	1,9
Porez na imovinu	3,1
Neizravni porezi	766,8
Ostali porezi	0,3
Doprinosi za socijalno osiguranje	173,9
Grantovi	4,8
Grantovi od stranih vlada i međ.organizacija	3,3
Transferi	1,5
Neporezni prihodi	124,8
<b>Ukupni rashodi</b>	<b>1.075,6</b>
Tekući rashodi	1.061,9
Bruto plaće i naknade zaposlenih	419,4
Izdaci za materijal i usluge	73,2
Doznake na ime socijalne zaštite	412,0
Izdaci za kamate	38,1
Izdaci po osnovu kamata u inozemstvu	24,6
Izdaci po osnovu kamata u zemlji	13,5
Subvencije	17,0
Donacije, transferi	83,4
Drugi rashodi	18,8
Neto izdaci za nefinancijsku imovinu	13,7
Izdaci za nefinancijsku imovinu	17,7
Primici od nefinancijske imovine	4,0
<b>Bruto/Neto operativni bilans (prihodi minus tekući rashodi)</b>	<b>125,1</b>
<b>Neto pozajmljivanje/zaduživanje (ukupni prihodi minus ukupni rashodi)</b>	<b>111,4</b>

Tabela 2.

**Preliminarni izvještaj: Opća vlada, I-III 2016**

<i>(u mil KM)</i>	kv 1
<b>Ukupni prihodi</b>	<b>2.799,1</b>
Porezi	1.476,5
Izravni porezi	273,7
Porezi na dohodak i dobit	235,4
Porezi na plaću i radnu snagu	2,5
Porez na imovinu	35,7
Neizravni porezi	1.198,3
Ostali porezi	4,5
Doprinosi za socijalno osiguranje	1.002,7
Grantovi	9,0
Grantovi od stranih vlada i međ.organizacija	6,7
Transferi	2,3
Neporezni prihodi	310,9
<b>Ukupni rashodi</b>	<b>2.680,1</b>
Tekući rashodi	2.615,3
Bruto plaće i naknade zaposlenih	827,3
Izdaci za materijal i usluge	478,2
Doznake na ime socijalne zaštite	1.120,0
Izdaci za kamate	47,9
Izdaci po osnovu kamata u inozemstvu	26,0
Izdaci po osnovu kamata u zemlji	21,9
Subvencije	39,0
Donacije, transferi	21,3
Drugi rashodi	81,7
Neto izdaci za nefinancijsku imovinu	64,7
Izdaci za nefinancijsku imovinu	75,0
Primici od nefinancijske imovine	10,3
<b>Bruto/Neto operativni bilans (prihodi minus tekući rashodi)</b>	<b>183,7</b>
<b>Neto pozajmljivanje/zaduživanje (ukupni prihodi minus ukupni rashodi)</b>	<b>119,0</b>

Tabela 3.