

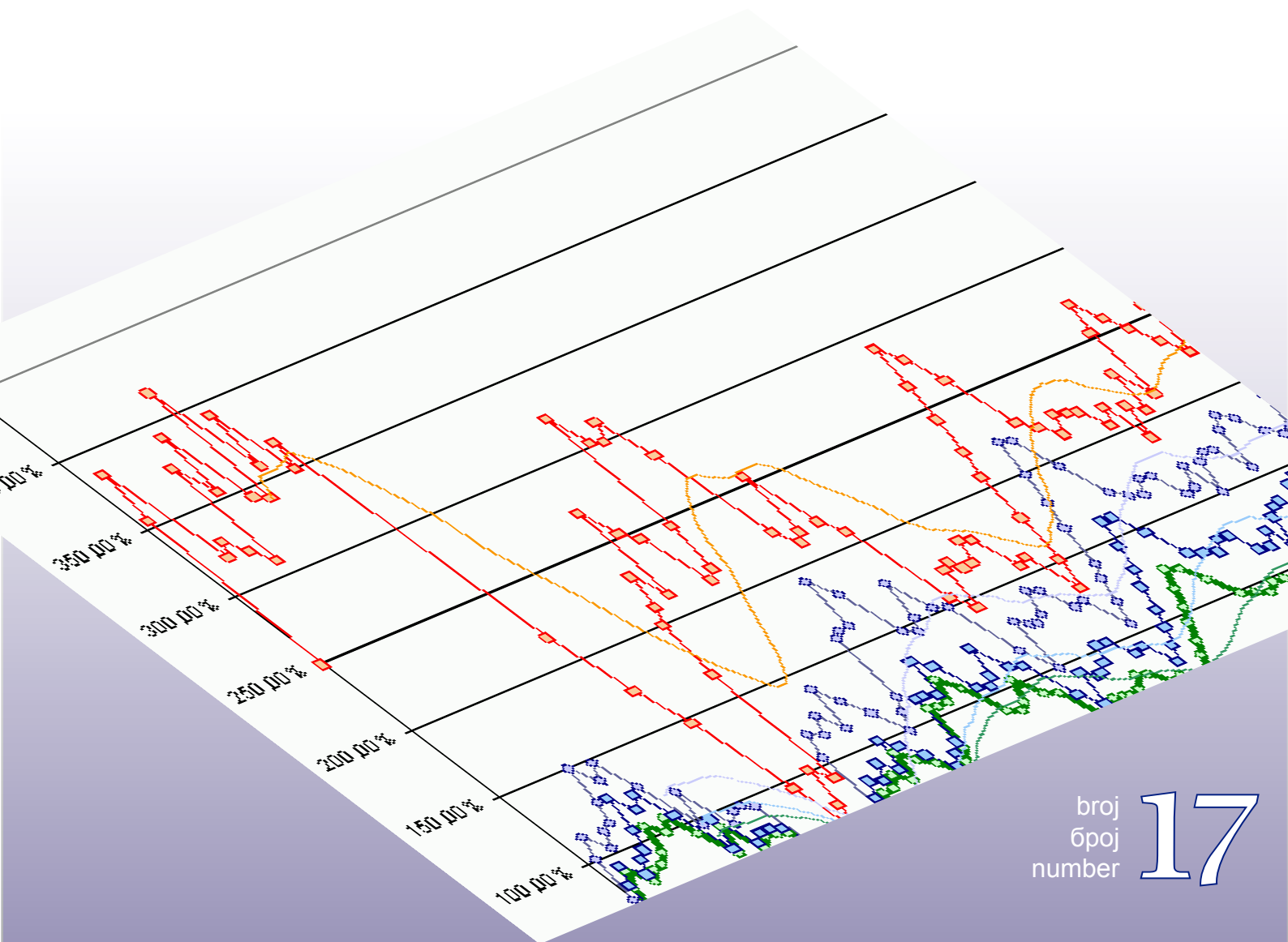
Bosna i Hercegovina  
Odjeljenje za makroekonomsku analizu  
Upravnog odbora Uprave za indirektno-  
neizravno oporezivanje



Босна и Херцеговина  
Одјељење за макроекономску анализу  
Управног одбора Управе за индиректно  
опорезивање

Macroeconomic Unit of the Governing Board of the Indirect Tax Authority

# *Oma Bilten*



broj  
број  
number

# 17

## Uz ovaj broj...

Nakon godinu dana primjene poreza na dodanu vrijednost stekli su se uvjeti za ozbiljnije analize fiskalnih i makroekonomskih učinaka uvođenja PDV-a. U ovom broju Odjeljenje objavljuje analizu utjecaja PDV-a na makroekonomsku stabilnost, fokusirajući se na uvoz i potrošnju. Iako podaci za 2006.godinu nisu kompletirani, evidentno je da je uvođenje PDV-a dovelo do usporavanja rasta uvoza, smanjenja trgovinskog deficita i smanjenja privatne potrošnje. I dalje je prisutna opasnost rasta rashoda, na temelju predloženih rokova ubrzane isplate unutarnjeg duga i obveza prema određenim kategorijama stanovništva, stvorenih krajem protekle godine, što bi moglo vrlo brzo, ne samo neutralizirati pozitivne učinke iz 2006.godine, nego ugroziti fiskalnu i makroekonomsku stabilnost zemlje.

Početak 2007.godine donio je reformu u sferi izravnih poreza u Republici Srpskoj. U prošlom broju biltena dali smo osvrt na Zakon o porezu na dohodak, a u ovom broju kraći prikaz novog Zakona o porezu na dobit, koji može biti koristan za domaću i inozemnu javnost. Novi Zakon predstavlja prvi korak ka inkorporiranju europskih standarda u sferi izravnih poreza. To je ujedno važan korak ka kreiranju koherentne porezne politike u BiH i put ka jačanju jedinstvenog ekonomskog prostora. Slobodno kretanje kapitala, roba i usluga trebalo bi doprinijeti kreiranju propulzivnijeg poslovnog ambijenta i privlačenju inozemnih investitora u BiH, koji će poslovati na cijelom teritoriju, pod jednakim uvjetima, bez ikakvih prepreka.

Početak 2007.godine obilježila je reforma pravnog okvira sustava PDV-a u Europskoj uniji. Nakon skoro četrdeset godina primjene Šesta smjernica EZ o PDV-u je prestala sa važenjem, a od 1. siječnja 2007. na snazi je nova, redizajnirana smjernica. O tome što nama u BiH znači novo lice sustava PDV-a više u kraćem osvrtu u ovom broju.

Zbog mnogobrojnih državnih i vjerskih praznika, te godišnjih odmora, prikupljanje podataka od izvještajinih jedinica je bilo dosta otežano. U ovom broju, sukladno dostavljenim i obrađenim podacima, objavljujemo konsolidirane mjesečne izvještaje za opću vladu koji uključuju fiskalne operacije centralnih vlada (proračuna BiH, entiteta, Brčko) i proračuna županija za deset mjeseci 2006.g, konsolidirane izvještaje za Federaciju BiH za devet mjeseci, koji uključuju županije i općine, te konsolidirane izvještaje za nekoliko županija.

mr.sc. Dinka Antić  
šef Odjeljenja – supervizor

### Sadržaj:

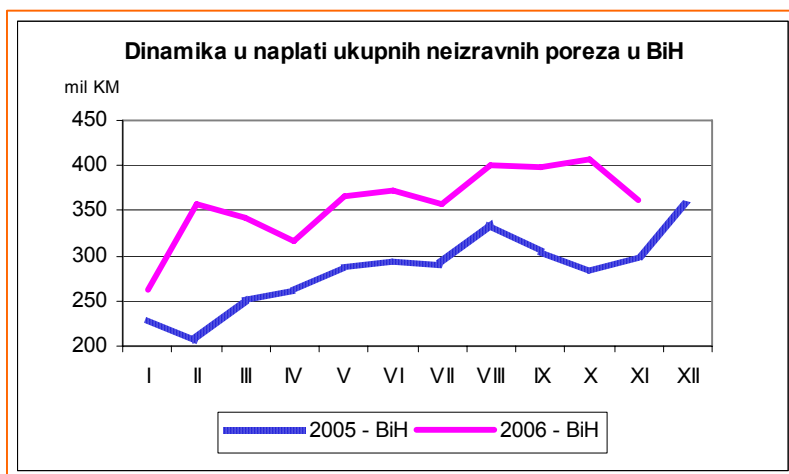
|   |    |
|---|----|
| Naplata neizravnih poreza: studeni 2006                                       | 2  |
| Utjecaj PDV-a na uvoz i potrošnju: makroekonomske implikacije                 | 5  |
| U fokusu: Novi Zakon o porezu na dobit u Republici Srpskoj od 1.1.2007.       | 10 |
| Aktualno iz porezne regulative EU: Redizajn pravnog okvira sustava PDV-a u EU | 14 |
| Konsolidirani izvještaji: opća vlada + županije                               | 16 |
| Konsolidirani izvještaji: Federacija BiH                                      | 17 |
| Konsolidirani izvještaji: županije  | 18 |
| Iz rada Upravnog odbora UNO   | 22 |
| Iz aktivnosti Odjeljenja  | 23 |

tehnička obrada : Sulejman Hasanović, IT suradnik  
prijevod : Edin Smailhodžić, Projekt potpore EU fiskalnoj politici u BiH

## Naplata neizravnih poreza: studeni 2006.

(pripremila: mr. sc. Dinka Antić)

U studenom 2006. godine na jedinstveni račun UNO je naplaćeno 354<sup>1</sup> mil KM neizravnih poreza u neto iznosu, što je za 11% manje nego u listopadu 2005.g. Za jedanaest mjeseci 2006.godine naplaćeno je ukupno 3,942 mlrd KM neizravnih poreza u BiH neto ili za 28,7% više nego u istom razdoblju 2005.g. Pri tome je UNO naplatila 3,715 mlrd KM neto prihoda ili 94,4%, a entitetske uprave i Brčko Distrikt ostatak od 226,3<sup>2</sup> mil KM. Kretanje naplate neizravnih poreza u BiH u 2005. i 2006.g. dano je na grafikonu 1.:



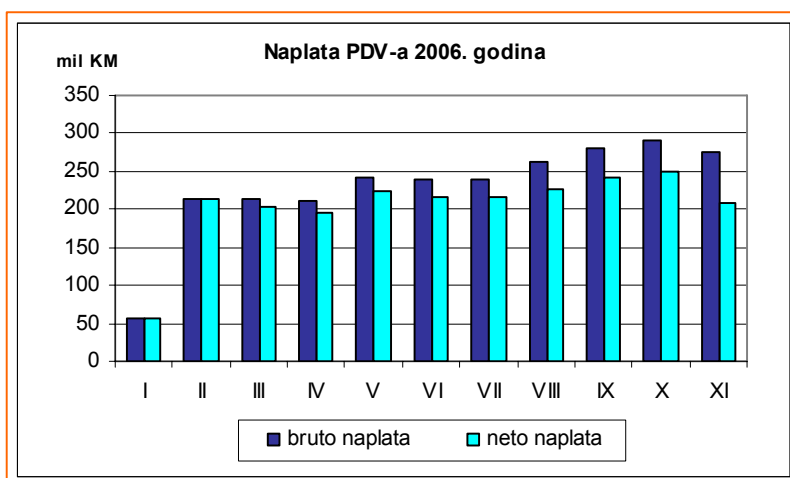
Grafikon 1.

Na značajan pad u naplati neizravnih poreza u najvećoj mjeri je utjecao pad naplate PDV-a od 16% odnosu na listopadsku neto naplatu, što je posljedica kumulativnog djelovanja nekoliko faktora:

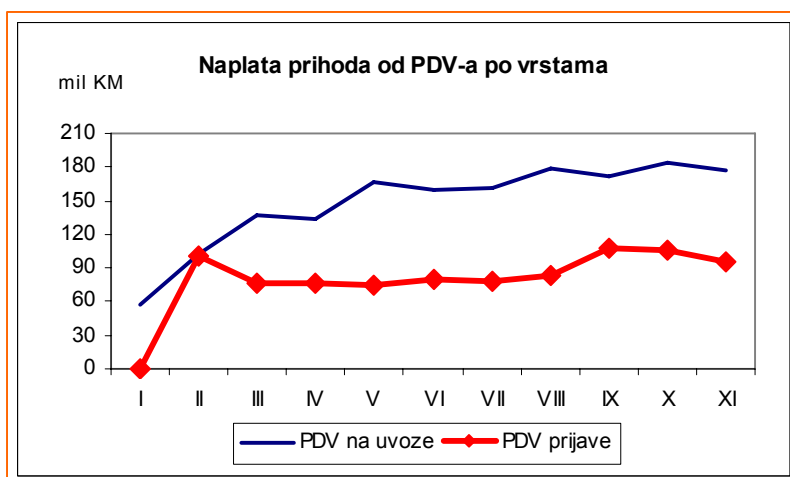
- 1) značajno su povećane isplate povrata PDV-a u studenom (za 24 mil KM ili 56% više nego u studenom), Grafikon 2;
- 2) manjeg pada naplate PDV-a na uvoz (za 6,5 mil) i značajnog pada naplate PDV-a po osnovu prijava (za 10,3 mil ili 9,8% manje nego u studenom), Grafikon 3.
- 3) povećane isplate povrata rezultat su ubrzane isplate neiskorištenih poreznih kredita, čime je, sa prvobitnih 6 mjeseci, vremenski razmak suspenzije povrata skraćen na 4 mjeseca (u studenom je isplaćen neiskorišten porezni kredit za srpanj), što je potom utjecalo na ubrzani odliv iz sredstava rezervi za isplatu povrata. Na dan 30.11.2006.g. saldo akumuliranih poreznih kredita iznosi 175,5 mil KM koji će biti isplaćeni obveznicima u skladu sa dinamikom isplate koju je usvojio Upravni odbor UNO u srpnju 2006.godine.

<sup>1</sup> UNO je naplatila i dodatnih 35,66 mil KM prihoda koji su ostali neusklađeni nakon kompilacije analitike uplata (jedinstveni račun) i analitičke evidencije obveznika u modulima IT sustava UNO (PDV, carine, trošarine) na dan 30.11.2006. Iznos neusklađenih prihoda nije uključen u analizu naplate neizravnih poreza.

<sup>2</sup> nedostaju podaci o naplati zaostalog poreza na promet u Brčko Distriktu za studeni 2006.g.



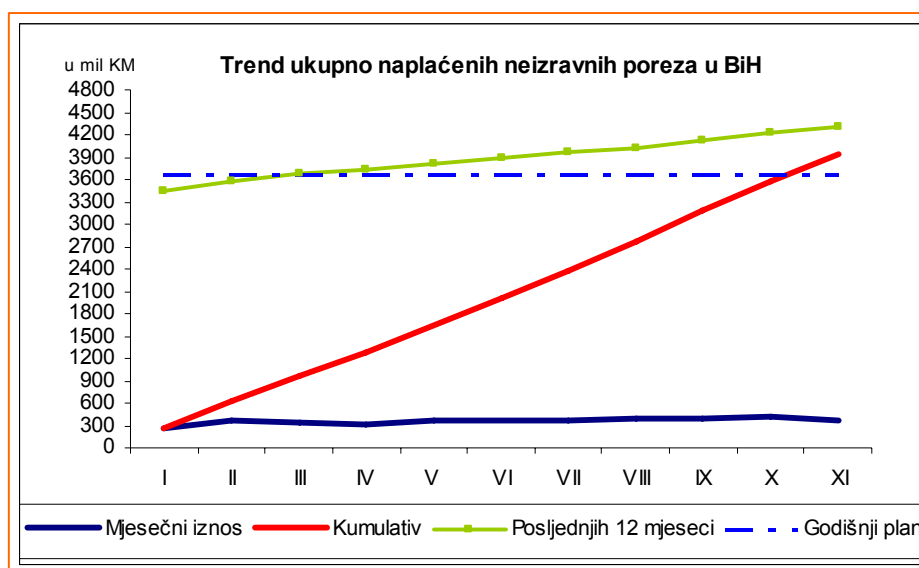
Grafikon 2.



Grafikon 3.

U studenom je zabilježen mali pad u naplati prihoda od carina i carinskih pristojbi i prihoda od trošarina, od 3%. Na razini razdoblja siječanj-studeni u odnosu na isto razdoblje 2005.g. naplaćeno je manje prihoda od carina za 7%, dok je prihoda od trošarina naplaćeno 8% više. U studenom dugovi po osnovu PDV-a su značajno porasli i saldo duga na kraju mjeseca iznosi 82,7 mil KM. Međutim, samo 15,64% duga otpada na dugove neplaćene po prijavama PDV-a sa uključenim zateznim kamata i naknadnim teretima. Većina duga je automatski razrezana od strane UNO za obveznike koji su propustili da podnesu prijave<sup>3</sup>. U cjelini naplata neizravnih poreza, a pogotovo PDV-a, je iznad projicirane. Kako se vidi iz grafikona 4. **u studenom je ispunjen godišnji plan naplate neizravnih poreza u BiH od 3,653 mlrd KM :**

<sup>3</sup> Razrez poreza se vrši automatski u IT sustavu UNO na bazi procijenjenog prometa iz prošle ili ove godine, što znači da se može desiti da se u postupku naplate duga utvrdi da je iznos stvarne obaveze za PDV-a manji od razrezanog PDV-a, pogotovo ako su neki obveznici prestali sa obavljanjem djelatnosti a propustili su da o tome izvijeste UNO.



Grafikon 4.

Ispunjenje plana naplate prije roka ne znači da je plan naplate bio podcijenjen. Prije godinu dana prof. dr. Paul Bernd Spahn, ekspert MMF-a, i Odjeljenje za makroekonomsku analizu su na bazi velikog broja polaznih pretpostavki pripremili projekciju naplate neizravnih poreza, koju je potom usvojilo Fiskalno vijeće BiH. Neke elemente je bilo teško procijeniti jer nije bilo pouzdanih podataka, kao npr. obim sive ekonomije koji je u svezi sa neregistriranim uvozom, gubitke na neuključivanju malih firmi u sustav PDV-a, učinkovitost UNO ili stupanj naplate zaostalog poreza na promet. Budući da su se na toj projekciji temeljili proračuni centralnih vlada Odjeljenje se opredijelilo za konzervativniji pristup<sup>4</sup>.

Konačno, iz današnje perspektive možemo zaključiti<sup>5</sup>:

- o da je obujam sive ekonomije u svezi sa uvozom bio daleko veći nego što se pretpostavljalo,
- o da je porezna baza za ubiranje PDV-a mnogo šira (broj potencijalnih PDV-a je bio podcijenjen, prvobitno je bilo predviđeno na bazi zvaničnih podataka o prometu da će u sustav PDV-a ući 16,000 – 20,000 obveznika, da bi danas u sustavu bilo preko 36,000 obveznika),
- o enormno povećanje broja obveznika u odnosu na procjene govori o visokom obimu utaja u sustavu poreza na promet (neregistrovanje prodaje u poslovnim knjigama),
- o posljedica podcjenjivanja porezne baze jeste projiciranje stope PDV-a od 16%, kao neutralne, odnosno 17%, sa uključenim rizicima vezanim za uvođenje novog sustava i naplatu PDV-a,
- o da je učinkovitost UNO u naplati daleko iznad prosjeka zemalja, sličnih karakteristika kao BiH, u momentu prelaska sa sustava poreza na promet na sustav PDV-a.

Međutim, kako je u 2006.g bila na snazi suspenzija povrata obveznicima koji nisu pretežni izvoznici, što je utjecalo na vi[e neto prihode od PDV-a, konačna ocjena da li je stopa PDV-a bila visoko postavljena moći će se dati naredne godine, kada suspenzija povrata bude stavljena van snage.

<sup>4</sup> više o tome: Bilten br. 3

<sup>5</sup> više o tome u posebnom prilogu u ovom broju

## Utjecaj PDV-a na uvoz i potrošnju: makroekonomske implikacije

(piše: Ognjen Đukić, makroekonomista u Odjeljenju)

### Uzroci porasta prihoda u sustavu PDV-a

Nakon proteka prve godine od stupanja na snagu PDV-a potrebno je sagledati šire učinke primjene ovog poreza na domaću ekonomiju<sup>6</sup>. U ovom broju Biltena osvrnućemo se na učinke koje je uvođenje PDV sustava imalo na uvoz roba i ukupnu potrošnju i ocijenit ćemo implikacije ovih učinaka na makroekonomsku stabilnost BiH.

U 2006. godini se očekuje nešto manje od 2,5 milijardi KM neto prihoda od PDV-a što je za oko 37% više od prihoda ostvarenih iz poreza na promet u 2005. godini na BiH razini. Naravno, ovakvo jednostavna usporedba nije preporučljiva<sup>7</sup>, ali je dovoljna za ilustraciju značajnog porasta prihoda od neizravnog oporezivanja. Sustav PDV-a je donio mnoge promjene u odnosu na porez na promet, od kojih ćemo izdvojiti **два elementa iz PDV sustava za koja smatramo da su najviše doprinijela visokom porastu prihoda**<sup>8</sup>:

#### 1. Stopa od 17% se pokazala znatno viša u odnosu na prihodovno neutralnu stopu.

MMF je u augustu 2004. godine objavio analizu u kojoj je stopa od 16% procijenjena kao prihodovno neutralna. Kasnije je usvojena stopa od 17% prvenstveno u cilju osiguranja ostvarenja prihoda na razini bivšeg poreza na promet. MMF je u procjeni prihodovno neutralne stope koristio pristup „odozgo prema dolje“ a cilj je bio utvrditi veličinu porezne osnovice za PDV. Kao polazna osnova korišten je ukupan bruto društveni proizvod (BDP) na koji su primjenjene različite korekcije u cilju njegovog svođenja na poreznu osnovicu za PDV. Tako je BDP korigiran za iznose uvoza, izvoza i investicija, kao i za dodanu vrijednost koja se stvara u sektorima izuzetim iz sustava PDV-a (djelatnosti u javnom interesu, financijske usluge itd.). Ovako dobijena porezna osnovica je onda umanjena za očekivane gubitke od poreznih utaja i poduzeća sa prometom ispod KM 50.000 (u iznosu od 40%), ali u isto vrijeme uvećana za očekivano zahvatanje sive ekonomije (25%). Dobijena osnovica je na kraju podijeljena sa ciljanim iznosom prihoda od poreza na promet i poreza za željeznicu iz čega je dobijena neutralna stopa od 16%.

Međutim, ovakva računica je zahtijevala korištenje velikog broja pretpostavki. Jedna od korištenih pretpostavki koja se danas smatra značajno potcijenjenom jeste upravo BDP koji je služio kao polazna tačka u analizi.

#### 2. Obveza plaćanja PDV-a na uvoz nastaje u trenutku uvoza (tj. u trenutku nastanka obveze plaćanja carinskog duga na uvoz) za sve uvoze koji podliježu plaćanju PDV-a, čime su postignuti značajni pozitivni efekti u naplati prihoda.

Usporedbe radi, porez na promet na uvoznu robu se plaćao tek u fazi maloprodaje što je stvaralo veliki prostor za porezne utaje kroz korištenje „fiktivnih“ firmi i drugih oblika utaje poreza u maloprodaji. Maloprodaja je po pravilu težak segment porezne kontrole, kojeg karakterizira veliki broj izlaznih jedinica i niska razina motiviranosti samih potrošača da se njihova kupovina registrira<sup>9</sup>.

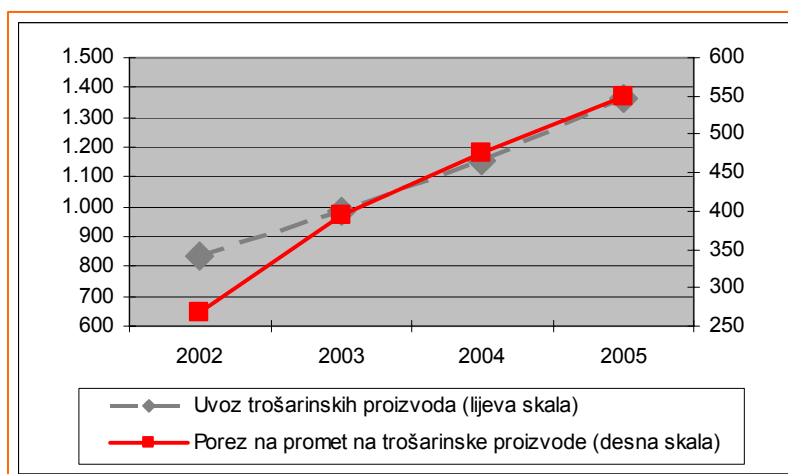
<sup>6</sup> U vrijeme izrade ovog teksta autor je na raspolaganju imao podatke za prvih jedanaest mjeseci 2006. godine pa su u sklopu analize korištene određene pretpostavke o iznosima na godišnjoj razini.

<sup>7</sup> U 2006. godini ostvareni su i značajni prihodi od zaostalog poreza na promet na jedinstvenom računu i na entitetskim računima. Takođe, prva godina primjene PDV-a sadrži mnoge specifičnosti i ona se u tehničkom smislu ne može tretirati kao puna godina primjene PDV-a, jer su porezni obveznici u 2006. godini podnijeli 11 poreznih prijava, ali i ostvarili pravo na povrat ili korištenje poreznog kredita samo 10 puta u toku godine.

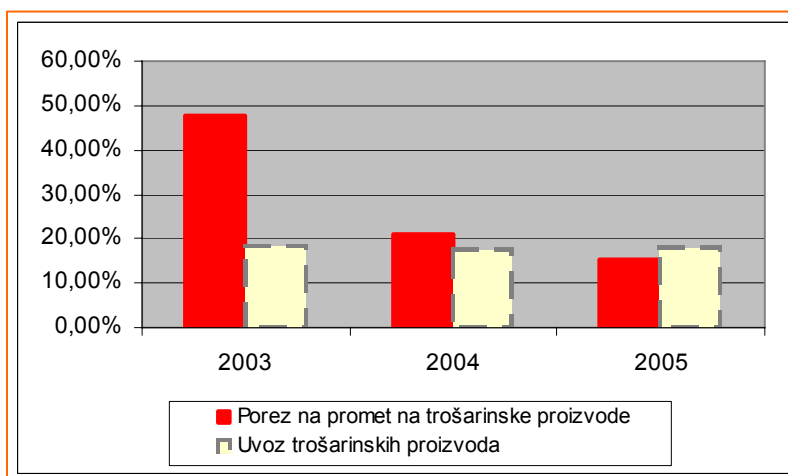
<sup>8</sup> Važno je napomenuti da predmet ove analize nisu eventualni pomaci u učinkovitosti naplate prihoda Uprave za neizravno oporezivanje, već da su predmet analize isključivo razlike samog PDV sustava u odnosu na porez na promet.

<sup>9</sup> Više riječi o maloprodaji i krajnjoj potrošnji u sustavu PDV-a će biti u narednom broju Biltena.

Veću učinkovitost naplate poreza pri uvozu u odnosu na maloprodaju jasno ilustriraju i podaci o porezu na promet iz 2003. godine, kada je u augustu mjesecu došlo do pomjeranja nastanka obveze plaćanja poreza na promet za trošarinske proizvode iz faze maloprodaje na uvoz. Ovo pomjeranje mjesta nastanka porezne obveze je bilo praćeno značajnim porastom prihoda. Uporedno kretanje uvoza trošarinskih proizvoda i prihoda od poreza na promet na trošarinske proizvode prikazano je na grafikonima 5 i 6.



Grafikon 5. Uvoz i porez na promet na trošarinske proizvode, u milijunima KM



Grafikon 6. Rast (godina / prethodna godina)

Izvor podataka: Vanjskotrgovinska komora BiH, CAFAO, Uprava za neizravno oporezivanje

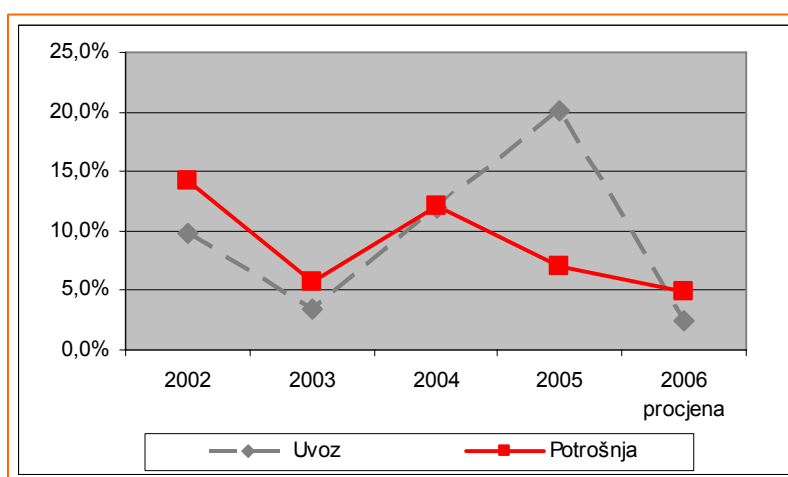
Navedeni podaci pokazuju da je u 2003. godini došlo do izvanserijskog porasta prihoda od poreza na promet na trošarinske proizvode u iznosu od 48%, koji je bio više nego duplo veći od rasta samog uvoza tih proizvoda u istoj godini (dok su u narednim godinama ove veličine rasle približno jednakim brzinama). **To nam jasno govori da je u 2003. godini, kroz promjenu trenutka nastanka obveze plaćanja poreza na promet za trošarinske proizvode, zahvaćen dio do tada neoporezovane potrošnje, tj. da je došlo do proširenja porezne osnovice.**

Analogno tome je i u 2006. godini sa uvođenjem PDV-a postignut sličan učinak i za sve ostale (netrošarinske) proizvode. Kao što znamo, porez na promet na ove proizvode je do 2006. godine naplaćivan u maloprodaji što je stvaralo veliki motiv za maloprodavce da ne

registriraju svoje prodaje i time utaje čitav iznos poreza. **Sa početkom primjene PDV-a i njegovom naplatom pri uvozu za svu uvezenu robu koja podliježe plaćanju PDV-a drastično su smanjene mogućnosti utaje čitavog iznosa poreza.** Drugim riječima, ako se uvezeni proizvod i utaji u daljim fazama prodaje, naplaćen ipak ostaje onaj dio poreza koji je plaćen pri uvozu. U 2006. godini se očekuje prihod od PDV-a na uvoz u iznosu većem od 1,8 milijardi KM, što odgovara cjelokupnom prihodu od poreza na promet za 2005. godinu. Prihodi od PDV-a na uvoz predstavljaju skoro tri četvrtine ukupnih prihoda od PDV-a. Ovaj podatak nas usmjerava na zaključak da su upravo u ovom segmentu napravljeni najveći pomaci u učinkovitosti naplate kada je u pitanju poređenje sa bivšim porezom na promet.

### Efekti na uvoz i potrošnju

Poznato je da uvoz u BiH ima izrazito potrošačku karakteristiku, tj. da relativno veliki udio ukupnog uvoza sačinjavaju finalni proizvodi namijenjeni za krajnju potrošnju. Ovakva kompozicija uvoza je odraz nerazvijenosti domaće ekonomije, kao i visoke potrošačke sklonosti građana BiH. Da su rast potrošnje i uvoza međusobno povezani može se vidjeti na Grafikonu 7. Odstupanje uvoza od zajedničke sheme i veći porast u odnosu na potrošnju u 2005. godini pripisuje se povećanom uvozu pod kraj 2005. godine u cilju akumulacije zaliha prije stupanja na snagu PDV-a. Značajan dio ovog „akumulacionog“ uvoza se odnosi na reprodukcijska sredstva (strojevi, sirovine, poluproizvodi itd.), koja su bila oslobođena poreza u sustavu poreza na promet i čiji uvoz nije bio izravna posljedica rasta potrošnje.



Grafikon 7. Uvoz robe i potrošnja u BiH, rast na godišnjoj razini  
Izvor podataka: Agencija za statistiku BiH, Svjetska banka, vlastite procjene

Treba napomenuti da domaća potrošnja značajno prevazilazi vrijednost samog BDP-a što znači da građani BiH potroše više od onog što proizvedu<sup>10</sup>. Rezultat ovakvog stanja jeste visok deficit tekućeg računa. Iako je prava visina ovog deficita u odnosu na BDP upitna zbog mnogih statističkih aproksimacija u procjeni obje veličine, može se reći da postoji relativno visok stupanj konsenzusa među domaćim i stranim analitičarima u viđenju da **tekući deficit predstavlja jednu od najvećih opasnosti po makroekonomsku stabilnost BiH<sup>11</sup>.**

<sup>10</sup> O ovoj temi je bilo više riječi u Biltenu 13.

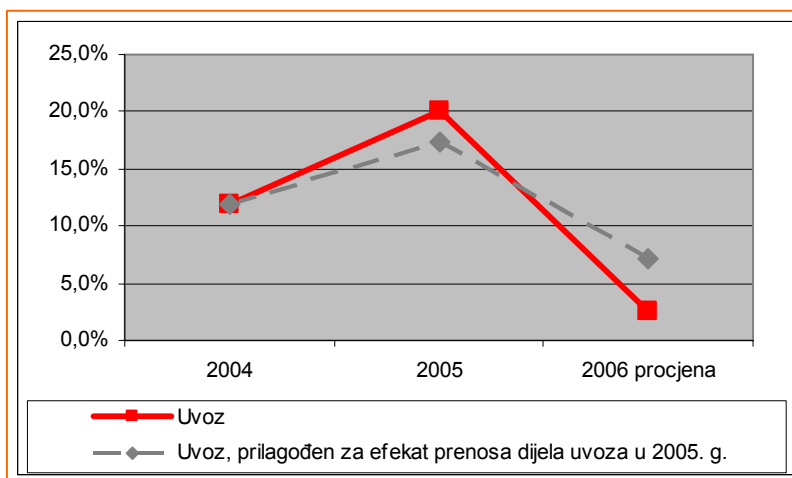
<sup>11</sup> Trajno rješenje ovog problema vidi se u sprovođenju strukuralnih reformi koje će omogućiti nesmetan razvoj BiH ekonomije. Međutim, mnoge od ovih reformi zahtijevaju teške političke odluke i značajna financijska sredstva dok su jasni rezultati po pravilu vidljivi tek u srednjem roku. Neke od takvih reformi su reforma mirovinskog i zdravstvenog sustava, kao i reforma tržišta rada koje bi pružile nužnu fleksibilnost BiH ekonomiji.



5Poznato je da PDV u biti predstavlja porez na krajnju potrošnju tj. da njegov iznos ulazi u cijenu koju plaća krajnji potrošač<sup>12</sup>. Sustav kakav je primjenjen u BiH sadrži relativno malen broj porezno oslobođenih djelatnosti, što osigurava široku poreznu osnovicu. Pošto je sa uvođenjem PDV-a u 2006. godini ostvaren rast prihoda od oko 37% u odnosu na prihode od poreza na promet iz 2005. godine<sup>13</sup> očigledno je da je sa PDV-om došlo do porasta oporezovanosti krajnje potrošnje. **U skladu s tim desio se i rast cijena koji se očekuje u iznosu od oko 8% na godišnjoj razini, što je značajno više u odnosu na prethodne godine, kao i u odnosu na rast cijena u zoni eura. Barem polovica ovog porasta se smatra izravnom posljedicom uvođenja PDV-a.**

**Proširenje porezne osnovice i porast cijena na malo u 2006. godini utjecali su na usporavanje rasta potrošnje, a time i uvoza u BiH.** Ukupan rast uvoza u 2006. godini se ne očekuje iznad 3% na godišnjoj razini, što je daleko ispod rasta u prethodnim godinama, a posebno u odnosu na 2005. godinu kada je uvoz imao rast od 20,1%. Svakako, ovdje treba imati na umu dodatne faktore koji su doprinijeli sporijem rastu uvoza:

1. **Prije svega, jedan od tih faktora jest spomenuti „akumulacioni“ uvoz u prosincu 2005.** godine koji je imao za cilj da preduhitri stupanje na snagu PDV-a pa je tako jedan dio uvoza, koji bi se u normalnim uvjetima desio u 2006. godini, „prebačen“ u prosinac 2005. godine. Visina ovog učinka se procjenjuje na 1 do 2% BDP-a ili od oko 160 do 320 milijuna KM. Korekcija ovog učinka ublažava visinu rasta uvoza u 2005. godini, kao i njegovog smanjenja u 2006. (vidi Grafikon 8). Ukoliko uzmemo da je veličina ovog učinka 1,75% BDP-a onda dobijamo procjenu rasta uvoza u 2006. godini u iznosu nešto većem od 7%. Ipak, i ovako korigiran rast uvoza je ispod prosječnog rasta u prethodnom petogodišnjem razdoblju, što potvrđuje da je došlo do usporavanja rasta potrošnje u 2006. godini.



Grafikon 8. Uvoz roba u BiH, rast na godišnjoj razini

Izvor: Agencija za statistiku BiH i vlastite procjene

<sup>12</sup> Ovo ne znači da povećanje porezne stope od X procentnih bodova na određenu robu ili uslugu obvezno vodi do jednakog povećanja maloprodajne cijene. Dodatno porezno opterećenje se putem tržišta po pravilu raspoređuje između prodavatelja i kupca (potrošača) na taj način što prodavatelja snosi jedan dio opterećenja dok se za ostatak iznosa povećava maloprodajna cijena. Koliki će dio snositi prodavac a koliki kupac zavisi od vrste proizvoda, tj. cjenovne elastičnosti ponude i tražnje za tim proizvodom.

<sup>13</sup> Ne uzimajući u obzir zaostale prihode od poreza na promet koji predstavljaju dodatne prihode u 2006. godini.

**2. Drugi faktor koji je takođe utjecao na smanjenje uvoza jeste pojačan motiv uvoznika da prikažu podcijenjene vrijednosti uvoza nakon stupanja na snagu PDV-a.** Ovo se odnosi posebno na one grupe proizvoda koje su bile oslobođene od plaćanja poreza promet, a gdje je od siječnja 2006. njihova vrijednost pri uvozu došla u izravnu vezu sa poreznom obvezom. Veličinu utjecaja ovog učinka na uvoz je teško procijeniti, ali je važno napomenuti da se ovdje ne radi o stvarnom smanjenju uvoza, već samo o snižavanju deklariranih vrijednosti.

### **Makroekonomske implikacije**

**Usporavanje rasta uvoza se pozitivno odrazilo na razinu trgovinskog deficita koji bi u 2006. bio veći da je uvoz nastavio rasti u skladu sa prethodnim godinama<sup>14</sup>.** Prema tome, može se reći da je porast prihoda od PDV-a kompatibilan sa politikom očuvanja makroekonomske stabilnosti. Ovo je naravno točno samo u slučaju ako se smanjenje potrošnje u privatnom sektoru u narednom razdoblju ne kompenzira povećanjem potrošnje javnog sektora. U 2006. godini se ovo povećanje javne potrošnje koje bi nadomjestilo privatnu potrošnju nije moglo u potpunosti desiti, prvenstveno iz razloga što planirani proračuni za 2006. godinu nisu projicirali ovako visoka razina prihoda, pa samim tim i rashoda. Podaci o izvršenju proračuna za prvih 10 mjeseci izvještavaju o ostvarenom suficitu svih razina vlade (ne uključujući općine i gradove) u iznosu od 671,711 mil KM. Koliki iznos suficita/deficita je ostvaren na godišnjoj razini ostaje da se vidi.

**U skladu s tim, ostaje da se vidi na koji način će ostvareni porast prihoda od PDV-a biti iskorišten i da li će pozitivni efekti na tekući račun u smislu usporenja rasta uvoza biti anulirani u narednom razdoblju.** Ovdje je korisno navesti studiju MMF-a iz listopada 2006. godine koja je imala za cilj kvantificirati utjecaj smanjenja javne potrošnje na tekući račun BiH. Rezultat ove studije je bio procjena da smanjenje javnih rashoda za 1 KM izravno umanjuje deficit tekućeg računa za 0,45 KM. Takođe, Svjetska banka je u rujnu 2006. objavila analizu javnih rashoda BiH, gdje je jasno naznačeno da je BiH ekonomija porezni preopterećena i da je učešće javne potrošnje u ukupnom BDP-u na relativno visokoj razini u odnosu na ostale zemlje u razvoju.

### **Zaključak**

PDV je Bosni i Hercegovini kroz učinkovitiji sustav oporezivanja i proširenje porezne osnovice donio veliki porast prihoda u odnosu na porez na promet. Veće oporezivanje krajnje potrošnje odrazilo se na smanjenje privatne potrošnje i uvoza, što je kroz ublažavanje trgovinskog deficita imalo pozitivan učinak na očuvanje makroekonomske stabilnosti. Usporenje rasta uvoza je ostvareno iz razloga što rast javne potrošnje u 2006. godini nije bio dovoljan da u potpunosti kompenzira smanjenje potrošnje privatnog sektora. Još uvijek nepotpuni podaci za 2006. godinu pokazuju da rashodi u javnom sektoru svojom brzinom nisu pratili rast prihoda u toj godini. Na ovaj način je sačuvan jedan dio sredstava koji bi privatni sektor potrošio na uvoz finalnih proizvoda. **Međutim, ukoliko se u 2007. godini ukupan rast prihoda prelije u javnu potrošnju, nastavak brzog rasta uvoza u narednom razdoblju postaje izvjestan.**

BiH je već indentificirana kao zemlja sa visokim poreznim opterećenjem. Štaviše, rezultati analize Svjetske banke iz rujna 2006. godine sugeriraju da visoka razina javne potrošnje u BiH ne donosi rezultate kakvi bi se očekivali, prvenstveno zbog velikog stupanja neučinkovitosti javne administracije. Ista analiza tvrdi da je kroz reformu javne uprave

<sup>14</sup> Drugi izvor smanjenja trgovinskog deficita jeste naravno izvoz o čemu će više biti riječi jednon od narednih brojeva Biltena.

moguće ostvariti enormne uštede koje se kreću čak na razini od 8-9% BDP-a. Sve ovo nam jasno sugerira da dalje povećanje javne potrošnje nije preporučljivo. Nasuprot tome, **porezna relaksacija ekonomije, prvenstveno u oblasti tržišta rada, zajedno sa ubrzanim procesom reforme javne uprave, predstavljali bi dobre poteze u cilju jačanja konkurentnosti BiH ekonomije.**

## **U fokusu: Novi Zakon o porezu na dobit u Republici Srpskoj od 1.1.2007.**

(pripremila: mr. sc. Dinka Antić)

Od 1. siječnja 2007.godine u Republici Srpskoj ('RS') u primjeni je novi Zakon o porezu na dobit<sup>15</sup>.

### **Osnovni koncept Zakona**

#### 1. Opća pravila oporezivanja dobiti

Obveznici poreza na dobit su pravne osobe i poslovne jedinice koje ostvare dobit na području RS. Obveznici su i inozemne pravne osobe koje imaju stalno mjesto poslovanja u RS ('inozemna osoba'), koje obavljaju djelatnost i ostvaruju prihode u RS, kao i inozemne osobe koja nemaju stalno mjesto poslovanja u Republici Srpskoj, a ostvaruju prihode na koje isplatalac tog prihoda plaća porez po odbitku. Od plaćanja poreza na dobit izuzete su javne institucije i humanitarne organizacije, samo za prihode ostvarene iz proračuna, prihode od članarantina, sponzorstva ili donacija, kamata, dividendi i drugih investicionih prihoda.

Porezna osnovica se utvrđuje kao razlika između oporezivih prihoda i rashoda koji se odbijaju za tu poreznu godinu. Porezna godina je kalendarska godina, ali na osnovu odluke Ministarstva financija RS inozemna osoba može poreznu godinu, koja inače vrijedi za tu inozemnu osobu, koristiti i za utvrđivanje dobiti u RS.

U oporezivi prihod se uključuje sav prihod iz bilo kojeg izvora, u novcu ili naturi, kada se utvrđuje prema tržišnoj cijeni primljene imovine ili usluga. U obračun porezne osnovice ne ulaze dividende i učešće u dobiti, prihodi od naplaćenih otpisanih potraživanja pod određenim uvjetima, prihodi od kamata na vrijednosne papire čiji su emitent ili garant razine vlada, poduzeća, osiguravajuća društva, investicioni fondovi i banke ili druge financijske institucije, kamata na depozite u banci, prihod od razmjene ili transfera istovjetne imovine i dr.

Od porezne osnovice odbijaju se rashodi koji se izravno odnose na ostvareni prihod i određeni troškovi do iznosa propisanih u Pravilniku (npr. do 30% troškova reprezentacije u vezi sa poslovnom djelatnošću pravne osobe). Dozvoljeno je odbiti od prihoda i donacije javnim institucijama, humanitarnim, kulturnim i obrazovnim organizacijama u iznosu do 3%, te rashode po osnovu sponzorstva u iznosu do 2% od ukupnog prihoda u toj poreznoj godini.

Ne priznaju se rashodi u korist povezanog osoba za iznos preko tržišne cijene za robu ili usluge izvršene poreznom obvezniku od strane povezanog osoba, gubitak na prodaji ili prijenosu bilo koje imovine između povezanih osoba, donacije političkim strankama i organizacijama, kapitalni rashodi vezani za stjecanje ili stvaranje imovine koja se amortizira, a koja ima uobičajeni ekonomski vijek preko 1 godine, osobni troškovi i troškovi koji nisu u svezi sa djelatnošću koja se obavlja, rashod po osnovu amortizacije goodwilla i dr. Kod transakcija između povezanih osoba Porezna uprava RS ima pravo korekcije rashoda ukoliko utvrdi da transferna cijena ne odgovara tržišnoj cijeni.

<sup>15</sup> Zakon je objavljen u Službenom glasniku RS 20. septembra 2006.g. , a stupio je na snagu 28. septembra 2006.  
Banja Luka: Bana Lazarevića, 78 000 Banja Luka, Tel/fax: +387 51 335 350, E-mail: oma@uino.gov.ba  
Sarajevo:Đoke Mazalića 5, 71 000 Sarajevo, Tel:+387 33 279 546, Fax:+387 33 279 625, Web: www.oma.uino.gov.ba

Dozvoljen je odbitak bankama i drugim ovlaštenim kreditnim organizacijama do 20% porezne osnovice za povećanje na računu rezervi za uobičajene gubitke zbog nenaplaćenih kredita; osiguravajućim i reosiguravajućim društvima za povećanje rezervi sukladno važećim propisima i ostalim obveznicima po osnovu sumnjivog potraživanja koje proistekne u vezi s prodajom roba ili usluga, pod određenim uvjetima.

Zakonom se dozvoljava odbitak za ubrzanu amortizaciju, u prvoj godini 40%, te u drugoj i trećoj godini po 30%. Porezna osnovica se koriguje dobitima ili gubicima od prodaje kapitalnih i investicionih dobara u toku porezne godine, kao i dobitima ili gubicima na kursnoj razlici.

Porezni gubitak se prenosi i nadoknađuje umanjivanjem porezne osnovice u narednih pet godina. Porezna osnovica pravnog osoba iz RS može se umanjiti samo za iskazani gubitak poslovnih jedinica u RS. Porezna osnovica poslovne jedinice u RS koja je dio pravne osobe iz drugog entiteta/Distrikta ne može se umanjiti za porezni gubitak te pravne osobe u drugom entitetu/Distriktu.

Zakonom je propisano oporezivanje dobiti u slučaju statusnih promjena (spajanje, pripajanje, podjela) i likvidacije pravne osobe.

Porez na dobit se plaća po stopi od 10% na utvrđenu poreznu osnovicu, akontativno i u roku podnošenja porezne prijave, najkasnije do 31. ožujka tekuće za prethodnu godinu ili, ako je za inozemnu osobu po odluci Ministarstva porezna godina utvrđena drugačije, u roku od 90 dana nakon završetka porezne godine. Osnov za uplatu akontativnog poreza na dobit jesu podaci iz godišnje porezne prijave za prethodnu poreznu godinu. Holding grupa pravnih osoba koje su locirane u RS može odabrati da podnese konsolidiranu godišnju poreznu prijavu.

## 2. Oporezivanje dobiti inozemne pravne osobe

Za izračun porezne osnovice inozemne osobe uzimaju se samo prihodi i rashodi koji se odnose na to stalno mjesto poslovanja. Inozemna osoba je dužna da plaća porez na dobit na prihode od nekretnina koje se nalaze u RS (npr. prihod od iznajmljivanja ili drugih danih prava za korištenje nekretnina, na dobitak od prijenosa prava vlasništva, na dobitak od prijenosa akcija u pravnom licu, ukoliko je veći dio vrijednosti imovine pravne osobe nekretnina koja se nalazi u RS) i na prihod ostvaren od iskorištavanja prirodnih resursa koja se nalaze u RS, uključujući dobitak od prijenosa bilo kog prava vezano za te prirodne resurse. U gore pomenutim slučajevima inozemna osoba podnosi godišnju poreznu prijavu prema općim pravilima oporezivanja (poglavlje 1).

Ukoliko pravna osoba iz RS ostvaruje prihod u stranoj državi, a prihod se oporezuje i u RS i u stranoj državi, tada se porez plaćen stranoj državi može: (i) odbiti od poreza na dobit poduzeća u RS ili (ii) se tretira kao rashod koji se odbija prilikom utvrđivanja porezne osnovice za poreznu godinu u RS, najviše do iznosa poreza na dobit za tu poreznu godinu. Više plaćeni porez u inozemstvu se prenosi u razdoblje od 5 poreznih godina i podliježe istim ograničenjima za te porezne godine.

Ukoliko inozemna osoba ima dva ili više stalnih mjesta poslovanja u kojima obavlja poslovnu djelatnost u RS ta inozemna osoba može objediniti poslovnu djelatnost svakog stalnog mjesta poslovanja u svrhu utvrđivanja porezne osnovice i podnošenja konsolidirane godišnje porezne prijave.

### 3. Posebni aranžmani za male porezne obveznike

Zakonom je omogućen poseban postupak oporezivanja dobiti malih poreznih obveznika. Za poseban aranžman može se opredijeliti svaka pravna osoba čiji su vlasnici najviše dva fizička osoba, koje obavlja djelatnost (osim bankarskih i finansijskih usluga, te poslove osiguranja i reosiguranja), zapošljava najviše 9 radnika, čiji ukupan godišnji prihod u prethodnoj godini ne prelazi iznos od 100.000 KM, pri čemu udio najvećeg kupca u ukupnom prometu ne prelazi 50%. Mali porezni obveznik treba da vodi gotovinsko računovodstvo. Dužan je da podnese godišnju prijavu do 31. siječnja tekuće godine za prethodnu i da obračuna i plati 2% poreza na ukupan godišnji prihod, s tim da je dužan mjesečno na uplati 2% poreza na ukupan mjesečni prihod.

#### **Potreba za koherentnom politikom i administriranjem izravnih i neizravnih poreza**

Donošenjem novog Zakona Republika Srpska je napravila značajan iskorak ka usklađivanju oporezivanja dobiti sa europskim principima i standardima. Međutim, harmonizacija ne može stati na ovom, nego mora biti **praćena i od strane Federacije BiH i Distrikta Brčko**.

Osnovni problem, koji se ne može riješiti samo ovim Zakonom, jeste taj da složena poduzeća koja posluju na teritoriji cijele BiH ne mogu odbiti porezni gubitak koji je nastao u drugom entitetu/Distriktu. U prijelaznim i završnim odredbama otvorena je mogućnost sklapanja sporazuma između ministara financija entiteta i direktora Porezne uprave Brčko distrikta oko podnošenja jedinstvene porezne prijave prema sjedištu obveznika i srazmjerne uplate poreza na dobit prema udjelu u bruto prihodu kojeg porezni obveznik ostvari u svakom od entiteta i Brčko Distrikta. Međutim, to zahtijeva harmonizaciju zakona u Federaciji BiH i Distriktu sa novim zakonom u RS.

Kako sada stvari stoje, u cijeloj BiH domaće kompanije iz drugog entiteta ili Distrikta tretiraju se kao nerezidenti, odnosno nema razlike u tretmanu kompanije iz drugog entiteta i kompanije npr. iz Japana. Ovakav porezni tretman gubitaka i nemogućnost konsolidiranja porezne obveze proizvodi određene negativne učinke:

- o onemogućava da profunkcionira jedinstveni ekonomski prostor, jer nisu stvoreni uvjeti za slobodan protok kapitala, roba, usluga i osoba. Uostalom, to je i ustavna obveza<sup>16</sup> i temeljno načelo funkcioniranja EU.
- o obeshrabruje ulazak velikih kompanija na naš prostor putem poslovnih spajanja (akvizicije, merdžeri) i stvaranje velikih i složenih kompanija na teritoriju cijele BiH<sup>17</sup>. Onemogućeno je restrukturiranje kompanija putem formiranja vertikalnih i horizontalnih integracija i dr.
- o onemogućava složenim kompanijama, sa više zavisnih poduzeća na cijelom teritoriju BiH, korištenje prednosti što ih nudi sustav PDV-a. Prema odredbama Zakona o PDV-u moguća je zajednička registracija, pod jednim PDV-e brojem za cijelu BiH<sup>18</sup>. Ovakav vid registracije za grupu poduzeća utječe pozitivno na likvidnost svih poduzeća u grupi jer se na interne transakcije prometa između poduzeća ne obračunava i ne plaća PDV-e, nego samo na prodaju izvan grupe. Uvjet za ovakav vid registracije jeste postojanje jedinstvenog poreznog knjigovodstva grupe. Međutim, u praksi to nije moguće primijeniti zato što nije omogućena porezna konsolidacija za potrebe obračuna i plaćanja korporativnih poreza na razini grupe, odnosno za cijelu BiH.

<sup>16</sup> Aneks IV Daytonskog sporazuma (koji predstavlja Ustav BiH), tačka 4

<sup>17</sup> poznati su pozitivni efekti ukрупnjavanja kompanija: porast zaposlenosti, porast proizvodnje, pad troškova po jedinici, pad cijena, porast konkurentnosti u zemlji, porast izvoza i investicija, porast ulaganja u istraživanje i razvoj, bolji pristup finansijskim sredstvima, što dovodi do pada kamatne stope i dr.

<sup>18</sup> uvjet za zajedničku registraciju je da matično preduzeće, izravno ili neizravno, u cijelosti posjeduje zavisno preduzeće ili preduzeće drugog obveznika

Povećana naplata poreza na dobit i smanjenje porezne evazije ne treba da se ostvaruje diskriminatornim tretmanom kompanija iz drugog entiteta, nego jačanjem službene suradnje između poreznih uprava entiteta na kontroli poreza na dobit, kao i suradnjom entitetskih poreznih uprava sa UNO na sprječavanju utaja i poreznih prijevara<sup>19</sup>. Kao model kojem treba težiti treba da nam posluže najnovije smjernice EU kojima se uspostavlja službena suradnja poreznih uprava članica, putem razmjene informacija i sudjelovanjem inspektora jedne članice u kontrolnim aktivnostima na teritoriju drugih članica, ili suradnja sa poreznim upravama trećih zemalja na polju neizravnih i izravnih poreza. Ako je moguće povezati porezne uprave članica u konglomeratu od 25 članica, tada je daleko lakše povezati porezne uprave unutar BiH. Cilj je zajednički: povećanje prihoda od poreza, smanjenje troškova poreznih administracija i ostvarenje sinergijskih učinaka.

**Novi Zakon u RS treba shvatiti kao prvi ohrabrujući korak ka internoj harmonizaciji u BiH.** Harmonizacija propisa iz sfere korporativnih poreza unutar Bosne i Hercegovine nužno ne mora značiti istovjetne propise u entitetima i Distriktu, niti iste stope ili podsticaje, nego samo stvaranje istog okvira koji neće sprječavati protok kapitala, roba i novca, investicije i poslovanje na cijelom teritoriju.

Na kraju potrebno je istaknuti da je **stopa poreza na dobit od 10% jako stimulaturna** za privlačenje stranih investitora jer je najniža u regionu<sup>20</sup>, no, na dugi rok biće potrebno povećavati stopu poreza na dobit, budući da je značajno ispod prosjeka stope poreza na dobit deset novih članica EU<sup>21</sup>. BiH u procesu priprema za pristupanje treba da ispuni uvjete iz *Acquis*, poglavlje oporezivanje, što podrazumijeva primjenu Kodeksa ponašanja kod oporezivanja kompanija<sup>22</sup> i eliminaciju svih mjera, olakšica i podsticaja iz sfere oporezivanja kompanija koji mogu dovesti do štetne porezne konkurencije.

---

<sup>19</sup> npr. informiranje UNO o pravnim osobama i poduzetnicima koji nisu registrirani za PDV-e, a kod kojih je kontrolom obračuna izravnih poreza ustanovljeno da je oporezivi promet iznad praga za registraciju, i obrnuto, informiranje poreznih uprava entiteta i Distrikta o poreznim utajama koje otkriju inspektori UNO

<sup>20</sup> Stopa poreza na dobit u Srbiji je 10%, Makedoniji 15%, Crnoj Gori minimalno 15%, Hrvatskoj 20%, Sloveniji 25%, dok je u Federaciji BiH 30% i Distriktu Brčko 10% (izvor: Daničić D., „Komparativni prikaz zakonskih rješenja oporezivanja dobiti u BiH i zemljama okruženja), „Finansije, računovodstvo i revizija“ br. 3/2006, FINRAR, Banjaluka, str. 19-37

<sup>21</sup> prosječna stopa poreza na dobit ove grupacije zemalja kreće se oko 20%

<sup>22</sup> Code of Conduct for Business Taxation, OJ C 2, 6.1.1998.

## Aktuelno iz porezne regulative EU: Redizajn pravnog okvira sustava PDV-a u EU

(pripremila: Dinka Antić)

Nakon višegodišnjih opsežnih aktivnosti nedavno je usvojena Smjernica 2006/112/EC<sup>23</sup> o zajedničkom sustavu PDV-a u EU. Novom Smjernicom, u 15 poglavlja i 414 članaka,, regulira se sustav PDV-a u Europskoj uniji. Tako, **nakon skoro 40 godina korištenja, Šesta smjernica EZ o PDV-u odlazi u historiju.**

Europska komisija se opredijelila za veliki projekat radikalnog redizajna Smjernice s ciljem boljeg strukturiranja, osuvremenjavanja i pojednostavljenja teksta, a da se pri tome ne zadire u suštinu odredaba.

Sve članice su bile saglasne da su odredbe Smjernice nejasne, nerazumljive, što je dovodilo do nekonzistentnosti pri tumačenju u praksi. Veliki problem su stvarale i mnogobrojne izmjene Smjernice i odobrene derogacije, odstupanja od odredaba Smjernice, od kojih neke nisu bile ni objavljene u službenim novinama EU, što je otežavalo primjenu pravnog okvira za PDV-e u EU i derogiralo načela javnosti i transparentnosti. Veliki broj derogacija je odobren automatizmom, prilikom donošenja Smjernice, a ostale su se odobravale na zahtjev članica, po dosta liberalnoj proceduri, koja je značajno ograničena tek prije tri godine.

Potrebno je istaknuti da nova Smjernica ne predstavlja samo objedinjavanje svih do sada usvojenih izmjena i derogacija u jedan dokument. Cilj Europske komisije je da tekst bude razumljiviji, odredbe jasnije za sve one koji koriste Smjernicu, kako bi se izbjegle situacije da se iste odredbe različito tumače. Tekst Smjernice je detaljno preuređen na sustavan način, te lingvistički i stilski dotjeran. Šesta smjernica u biti se sastojala iz dva dijela: (i) minimalnih standardna sustava PDV-a i (ii) odredaba za oporezivanje internih transakcija unutar EU. Stoga, neki elementi sustava PDV-a se u Šestoj Smjernici dvostruko propisuju – kao minimalni standard, koji vrijedi za sve zemlje, pa i one koje pretenduju na članstvo u EU (kao što je BiH), i kao posebne odredbe koje su obvezujuće samo za članice EU. Osim nastojanja da se standardne odredbe i mnogobrojne izmjene adekvatno inkorporiraju i jasno predstave, drugi razlog za cjelovit redizajn Šeste Smjernice je bio da se Smjernica strukturira prema elementima sustava PDV-a. Time se izbjegava konfuzija i dvostruko reguliranje istih pitanja u jednom pravnom aktu.

Što se dobiva novom Smjernicom? U prvom redu, cjelovit i konzistentan set pravnih normi, kojima se na mnogo jasniji, jednostavniji i razumljiviji način propisuju svi bitni elementi sustava PDV-a. Naša prednost u odnosu na druge zemlje koje godinama koriste Šestu Smjernicu jeste što smo mi tek nedavno uveli PDV-e i još smo u fazi razumijevanja vlastita Zakona i podzakonskih akata. BiH tek ulazi u fazu dubinskog analiziranja odredaba i pravila implementacije PDV-a u EU, što podrazumijeva i analize Smjernice, "najbolje prakse" članica u sferi primjene PDV-a, odobrenih derogacija, tranzicijskih pravila za nove članice, sadržine presuda Suda pravde EU i obvezujućih mišljenja Europske komisije danih kod ocjene usklađenosti određenih odredaba nacionalnih zakona članica sa zakonima EU. Sve to zajedno čini pravni okvir za funkcioniranje sustava PDV-a u EU.

Stoga, "novo lice" Šeste Smjernice dolazi u pravo vrijeme za BiH. Redizajn Šeste Smjernice nosi još jednu poruku poreznim vlastima u BiH: trebalo bi razmisliti i o redizajnu Zakona o PDV-u, da bude jasniji, jednostavniji i razumljiviji za sve korisnike.

<sup>23</sup> Council Directive 2006/112/EC on the common system of value added tax, OJ L 347, 11.12.2006.

## Konsolidirani izvještaji

(pripremila Aleksandra Regoje, makroekonomista u Odjeljenju)

### Napomena za tabelu 1

1. Konsolidirani izvještaj uključuje:
  - prihode i rashode proračuna BiH
  - prihode i rashode proračuna Brčko Distrikta
  - prihode i rashode proračuna RS
  - prihode i rashode proračuna FBiH
  - prihode i rashode proračuna županija
2. U izvještaj nije uključena amortizacija vanjskog duga
3. Procijenjeni su podaci za IX i X mjesec Hercegbosanske županije

### Napomena za tabelu 2

1. Konsolidirani izvještaj uključuje:
  - prihode i rashode proračuna FBiH
  - prihode i rashode proračuna županija FBiH
  - prihode i rashode proračuna općina FBiH .
2. U Izvještaj nije uključena amortizacija vanjskog duga.
3. Procijenjeni su nedostajući podaci i to: od Herceg-bosanske županije za IX mjesec, od Općine Drvar za sve mjesece, Općine Kupres za VII, VIII i IX mjesec, te Općine Olovo za IX mjesec.

### Napomene za tabele 3,4,5 i 6

1. Konsolidirani izvještaj uključuje:
  - Prihode i rashode proračuna županija
  - Prihode i rashode proračuna pripadajućih općina
2. Rashodovna stavka županijskih proračuna „Grantovi drugim razinama vlasti“ i „Kapitalni grantovi drugim razinama vlasti“ netirana je sa prihodovnim stavkama općina „Grantovi od ostalih razina vlasti“ i „Kapitalne potpore od ostalih razina vlasti“;  
U slučajevima kada je iznos grantova drugim razinama vlasti na rashodovnoj strani županija manji od primljenih grantova na stavkama općina, a obzirom da **rashodovna stavka „Grantovi pojedincima“ u sebi sadrži i grantove usmjerene kroz općinske proračune**, Odjeljenje je postupilo na sljedeći način:
  - Preostala razlika na stavkama općina „Grantovi od ostalih razina vlasti“ i „Kapitalne potpore od ostalih razina vlasti“ netirana je sa rashodovnom stavkom županijskog proračuna „Grantovi pojedincima“.

\*Neto pozajmljivanje=Pozajmljivanje -primljene otplate datih zajmova

\*\*Neto financiranje = Primljeni krediti - otplate kredita

## Obavijest

**Konsolidirani mjesečni izvještaj za fiskalne operacije jedinstvenog računa i entiteta za mjesec studeni, zbog kašnjenja u dostavi podataka, biće naknadno objavljen na internet stranici Odjeljenja [www.oma.uino.ba](http://www.oma.uino.ba), o čemu ćete biti blagovremeno informirani.**



## Opća vlada + županije, I – X 2006. godine

|          |  | I                  | II                 | III                | IV                 | V                  | VI                 | VII                | VIII               | IX                 | X                  | Q1                 | Q2                   | Q3                   | Q4                 | Ukupno               |
|----------|--|--------------------|--------------------|--------------------|--------------------|--------------------|--------------------|--------------------|--------------------|--------------------|--------------------|--------------------|----------------------|----------------------|--------------------|----------------------|
| <b>1</b> | <b>Prihodi (11+12+13+14)</b>                                 | <b>212.964.842</b> | <b>205.878.854</b> | <b>488.185.666</b> | <b>376.872.899</b> | <b>416.054.715</b> | <b>376.701.644</b> | <b>479.064.278</b> | <b>410.778.874</b> | <b>415.859.701</b> | <b>410.550.616</b> | <b>907.029.363</b> | <b>1.169.629.258</b> | <b>1.305.702.852</b> | <b>410.550.616</b> | <b>3.792.912.089</b> |
| 11       | Prihodi od poreza  | 182.524.071        | 167.751.835        | 433.762.029        | 323.497.626        | 373.997.175        | 337.362.067        | 325.456.631        | 361.293.267        | 365.437.582        | 364.047.422        | 784.037.935        | 1.034.856.868        | 1.052.187.480        | 364.047.422        | 3.235.129.705        |
|          | Porezi na dobit pojedinaca i poduzeća                        | 10.940.796         | 15.500.760         | 26.893.094         | 9.076.644          | 8.600.487          | 10.449.113         | 11.683.328         | 10.641.000         | 12.226.431         | 10.224.873         | 53.334.650         | 28.126.244           | 34.550.759           | 10.224.873         | 126.236.526          |
|          | Doprinosi za socijalnu zaštitu (Brčko)                       | 1.159.755          | 1.159.755          | 1.159.755          | 1.451.012          | 1.434.132          | 1.509.170          | 1.557.544          | 1.422.516          | 1.450.109          | 1.672.942          | 3.479.264          | 4.394.314            | 4.430.169            | 1.672.942          | 13.976.688           |
|          | Porezi na plaće i radnu snagu                                | 17.877.001         | 19.200.886         | 21.350.495         | 22.794.680         | 23.857.786         | 22.511.033         | 22.720.088         | 23.232.184         | 35.484.473         | 26.180.347         | 58.428.381         | 69.163.499           | 81.436.745           | 26.180.347         | 235.208.973          |
|          | Porez na imovinu   | 1.950.681          | 3.129.385          | 2.473.694          | 2.377.044          | 2.082.013          | 2.264.665          | 2.679.360          | 1.947.178          | 2.685.586          | 2.138.055          | 7.553.761          | 6.723.722            | 7.312.124            | 2.138.055          | 23.727.661           |
|          | Domaći porezi na dobra i usluge (po propisima do 31.12.2005) | 68.909.159         | 32.715.681         | 17.574.639         | 11.647.680         | 10.720.410         | 12.888.234         | 7.909.381          | 6.592.640          | 9.850.014          | 5.824.756          | 119.199.479        | 35.256.324           | 24.352.035           | 5.824.756          | 184.632.594          |
|          | Transferi sa Jedinstvenog računa                             | 81.092.024         | 95.163.917         | 361.878.368        | 274.964.391        | 325.912.436        | 286.495.093        | 277.729.004        | 315.984.755        | 302.896.684        | 316.959.083        | 538.134.309        | 887.371.921          | 896.610.444          | 316.959.083        | 2.639.075.757        |
|          | Ostali porezi  | 594.654            | 881.452            | 2.431.985          | 1.186.175          | 1.389.912          | 1.244.758          | 1.177.925          | 1.472.994          | 844.284            | 1.047.366          | 3.908.091          | 3.820.845            | 3.495.203            | 1.047.366          | 12.271.506           |
| 12       | Neporezni prihodi  | 29.425.628         | 36.730.843         | 53.783.416         | 52.913.454         | 41.546.076         | 38.783.386         | 142.640.676        | 49.058.667         | 49.947.276         | 45.793.372         | 119.939.887        | 133.242.916          | 241.646.618          | 45.793.372         | 540.622.794          |
| 13       | Tekuće potpore (Grantovi)                                    | 893.842            | 1.349.206          | 624.812            | 367.212            | 417.556            | 443.510            | 10.953.078         | 392.954            | 409.894            | 660.153            | 2.867.860          | 1.228.279            | 11.755.926           | 660.153            | 16.512.217           |
| 14       | Ostali prihodi   | 121.302            | 46.970             | 15.409             | 94.607             | 93.907             | 112.681            | 13.893             | 33.986             | 64.949             | 49.669             | 183.681            | 301.195              | 112.828              | 49.669             | 647.373              |
| <b>2</b> | <b>Rashodi (21+22+23)</b>                                    | <b>205.915.261</b> | <b>216.674.260</b> | <b>263.267.742</b> | <b>308.529.641</b> | <b>339.127.953</b> | <b>334.382.500</b> | <b>314.904.469</b> | <b>307.836.360</b> | <b>406.425.221</b> | <b>342.217.305</b> | <b>685.857.264</b> | <b>982.040.094</b>   | <b>1.029.166.050</b> | <b>342.217.305</b> | <b>3.039.280.713</b> |
| 21       | Tekući izdaci  | 206.085.898        | 214.229.279        | 265.368.157        | 311.594.379        | 338.026.250        | 335.711.382        | 315.031.036        | 303.827.484        | 356.814.453        | 342.578.476        | 685.683.334        | 985.332.011          | 975.672.972          | 342.578.476        | 2.989.266.793        |
|          | Plaće i naknade  | 116.768.662        | 127.743.444        | 135.295.157        | 136.390.017        | 138.340.426        | 156.558.980        | 139.295.543        | 139.247.927        | 130.704.372        | 152.379.601        | 379.807.263        | 431.289.423          | 409.247.842          | 152.379.601        | 1.372.724.129        |
|          | od čega: Bruto plaće   | 101.803.039        | 109.737.210        | 115.880.126        | 117.662.633        | 117.647.879        | 125.153.044        | 106.352.954        | 115.415.010        | 110.876.937        | 124.883.840        | 327.420.374        | 360.463.557          | 332.644.901          | 124.883.840        | 1.145.412.672        |
|          | od čega: Naknade   | 14.965.624         | 18.006.234         | 19.415.031         | 18.727.384         | 20.692.547         | 31.405.936         | 32.942.589         | 23.832.916         | 19.827.435         | 27.495.761         | 52.386.889         | 70.825.866           | 76.602.941           | 27.495.761         | 227.311.457          |
|          | Doprinosi poslodavca i ostali doprinosi                      | 5.583.842          | 6.440.281          | 6.673.122          | 6.842.300          | 6.876.431          | 7.861.675          | 7.619.561          | 7.146.557          | 7.912.556          | 8.506.976          | 18.697.245         | 21.580.406           | 22.678.674           | 8.506.976          | 71.463.301           |
|          | Izdaci za materijal i usluge                                 | 20.854.594         | 29.510.529         | 29.855.879         | 32.652.244         | 33.716.560         | 34.710.834         | 31.115.257         | 32.741.193         | 42.721.346         | 37.807.390         | 80.221.002         | 101.079.638          | 106.577.795          | 37.807.390         | 325.685.826          |
|          | Tekući grantovi  | 62.479.537         | 48.635.620         | 88.192.288         | 132.154.608        | 152.995.336        | 129.566.281        | 128.989.035        | 115.317.048        | 157.282.383        | 126.541.725        | 199.307.445        | 414.716.226          | 401.588.466          | 126.541.725        | 1.142.153.862        |
|          | od čega: Grantovi drugim razinama vlade                      | 6.308.215          | 8.036.002          | 6.379.896          | 39.609.983         | 29.246.547         | 24.963.918         | 22.030.992         | 14.635.278         | 35.474.924         | 28.714.660         | 20.724.113         | 93.820.448           | 72.141.193           | 28.714.660         | 215.400.415          |
|          | od čega: Grantovi pojedincima                                | 43.559.344         | 13.956.853         | 59.481.280         | 50.635.431         | 81.312.649         | 69.786.815         | 56.979.691         | 61.460.790         | 68.550.749         | 63.326.854         | 116.997.477        | 201.734.895          | 186.991.229          | 63.326.854         | 569.050.455          |
|          | od čega: Grantovi neprofitnim organizacijama                 | 3.228.182          | 13.400.386         | 11.472.824         | 13.563.565         | 14.940.028         | 15.373.101         | 16.980.089         | 13.813.589         | 15.341.565         | 13.589.132         | 28.101.392         | 43.876.694           | 46.135.243           | 13.589.132         | 131.702.462          |
|          | od čega: Subvencije javnim poduzećima                        | 8.678.085          | 13.030.958         | 10.961.074         | 22.692.299         | 23.783.056         | 16.986.161         | 26.887.266         | 23.286.926         | 33.293.774         | 18.596.547         | 32.670.116         | 63.461.516           | 83.467.966           | 18.596.547         | 198.196.145          |
|          | Kapitalni grantovi   | 0                  | 1.026.722          | 4.323.850          | 3.195.109          | 5.284.536          | 5.898.672          | 7.237.276          | 7.255.894          | 17.426.730         | 16.059.998         | 5.350.572          | 14.378.317           | 31.919.900           | 16.059.998         | 67.708.785           |
|          | od čega: Kapitalni grantovi drugim razinama vlade            | 0                  | 0                  | 105.683            | 1.184.332          | 247.933            | 1.295.483          | 1.176.584          | 271.137            | 3.335.065          | 1.962.155          | 105.683            | 2.727.748            | 4.782.786            | 1.962.155          | 9.578.371            |
|          | Izdaci za kamate i ostale naknade                            | 156.330            | 509.310            | 601.192            | -248.020           | 123.179            | 473.774            | 182.515            | 1.439.036          | 321.016            | 469.097            | 1.266.831          | 348.932              | 1.942.567            | 469.097            | 4.027.427            |
|          | Doznake nižim potrošačkim jedinicama                         | 242.932            | 363.373            | 426.670            | 608.121            | 689.783            | 641.166            | 591.849            | 679.830            | 446.049            | 813.689            | 1.032.975          | 1.939.070            | 1.717.728            | 813.689            | 5.503.462            |
| 22       | Neto pozajmljivanje*   | -913.376           | 266.529            | -3.823.423         | -5.719.059         | -1.095.299         | -3.098.301         | -939.467           | 3.236.656          | -1.455.424         | -1.434.390         | -4.470.270         | -9.912.659           | 841.765              | -1.434.390         | -14.975.554          |
| 23       | ostali rashodi   | 742.739            | 2.178.453          | 1.723.008          | 2.654.321          | 2.197.001          | 1.769.419          | 812.900            | 772.220            | 51.066.192         | 1.073.219          | 4.644.200          | 6.620.742            | 52.651.313           | 1.073.219          | 64.989.474           |
| 3        | Neto nabavka nefinancijskih sredstava                        | -20.678.172        | 1.386.487          | 2.511.061          | 2.880.085          | 4.212.635          | 11.231.065         | 32.198.146         | 15.130.730         | 17.784.839         | 15.263.547         | -16.780.625        | 18.323.785           | 65.113.715           | 15.263.547         | 81.920.421           |
| 4        | Vladin suficit/deficit (1-2-3)                               | 27.727.754         | -12.181.893        | 222.406.863        | 65.463.173         | 72.714.127         | 31.088.079         | 131.961.662        | 87.811.784         | -8.350.359         | 53.069.764         | 237.952.724        | 169.265.379          | 211.423.087          | 53.069.764         | 671.710.955          |
|          | od čega: BIH   | 6.669.833          | 6.498.930          | 7.725.848          | 44.090.966         | 13.864.723         | 4.634.885          | 11.365.391         | 9.172.739          | 11.431.810         | 3.636.648          | 20.894.611         | 62.590.574           | 31.969.940           | 3.636.648          | 119.091.773          |
|          | konsolidirana FBiH   | -13.985.506        | -59.203.929        | 173.106.389        | 20.266.167         | 49.565.875         | 23.336.239         | 107.353.692        | 42.666.388         | 18.002.171         | 23.652.642         | 99.916.953         | 93.168.281           | 168.022.251          | 23.652.642         | 384.760.127          |
|          | RS   | 33.978.119         | 34.645.207         | 35.142.440         | -2.201.609         | 4.644.616          | 546.075            | 13.763.426         | 37.237.017         | -37.028.486        | 25.581.887         | 103.765.766        | 2.989.082            | 13.971.957           | 25.581.887         | 146.308.692          |
|          | Brčko  | 1.065.308          | 5.877.899          | 6.432.186          | 3.307.649          | 4.638.913          | 2.570.879          | -520.847           | -1.264.360         | -755.854           | 198.588            | 13.375.393         | 10.517.442           | -2.541.061           | 198.588            | 21.550.362           |
| 5        | Neto financiranje**  | -34.802            | 19.073.571         | -667.675           | -1.410.605         | -1.318.599         | -1.297.275         | -1.695.195         | -4.676.854         | -37.472.019        | -259.460           | 18.371.094         | -4.026.479           | -43.844.068          | -259.460           | -29.758.913          |

Tabela 1. Mjesečni konsolidirani izvještaj

Banja Luka: Bana Lazarevića, 78 000 Banja Luka, Tel/fax: +387 51 335 350, E-mail: oma@uino.gov.ba  
Sarajevo: Đoke Mazalića 5, 71 000 Sarajevo, Tel:+387 33 279 546, Fax:+387 33 279 625, Web: www.oma.uino.gov.ba

## FBiH, I – IX 2006. godine

|   | I                  | II                 | III                | IV                 | V                  | VI                 | VII                | VIII               | IX                 | Q1                 | Q2                 | Q3                 | Ukupno               |
|---|--------------------|--------------------|--------------------|--------------------|--------------------|--------------------|--------------------|--------------------|--------------------|--------------------|--------------------|--------------------|----------------------|
| <b>1 Prihodi (11+12+13+14)</b>                      | <b>126.593.841</b> | <b>94.284.034</b>  | <b>363.917.766</b> | <b>235.144.348</b> | <b>303.193.498</b> | <b>260.774.686</b> | <b>348.352.133</b> | <b>275.375.750</b> | <b>290.943.814</b> | <b>584.795.640</b> | <b>799.112.532</b> | <b>914.671.697</b> | <b>2.298.579.869</b> |
| <b>11 Prihodi od poreza</b>                         | 101.922.961        | 59.784.247         | 316.127.050        | 205.537.706        | 267.387.505        | 222.301.773        | 218.156.935        | 240.212.276        | 243.171.110        | 477.834.258        | 695.226.983        | 701.540.321        | 1.874.601.562        |
| Porezi na dobit pojedinaca i poduzeća               | 10.845.363         | 13.195.094         | 14.471.787         | 7.529.944          | 7.274.868          | 9.299.426          | 10.465.639         | 8.883.999          | 11.399.675         | 38.512.244         | 24.104.238         | 30.749.313         | 93.365.794           |
| Porezi na plaće i radnu snagu                       | 12.538.656         | 12.566.859         | 14.035.620         | 16.324.518         | 15.488.990         | 15.337.338         | 15.069.397         | 15.494.865         | 18.670.540         | 39.141.135         | 47.150.846         | 49.234.802         | 135.526.783          |
| Porez na imovinu                                    | 5.483.405          | 5.525.746          | 5.230.167          | 4.441.842          | 4.850.602          | 4.851.930          | 5.182.525          | 5.290.290          | 5.221.589          | 16.239.318         | 14.144.373         | 15.694.404         | 46.078.095           |
| Porezi na robu i usluge po propisima do 31.12.2005. | 57.495.864         | 27.326.203         | 14.641.753         | 10.764.707         | 10.689.709         | 13.265.814         | 6.767.553          | 6.037.732          | 10.425.800         | 99.463.820         | 34.720.229         | 23.231.084         | 157.415.133          |
| Transferi sa Jedinstvenog računa                    | 14.602.119         | 49.906             | 264.394.732        | 164.817.810        | 227.999.332        | 178.442.798        | 179.326.421        | 203.227.212        | 196.023.919        | 279.046.757        | 571.259.940        | 578.577.552        | 1.428.884.249        |
| Ostali porezi                                       | 957.553            | 1.120.439          | 3.352.991          | 1.658.886          | 1.084.004          | 1.104.468          | 1.345.399          | 1.278.179          | 1.429.588          | 5.430.983          | 3.847.358          | 4.053.166          | 13.331.507           |
| <b>12 Neporezni prihodi</b>                         | 24.359.153         | 33.419.650         | 47.360.347         | 29.516.862         | 35.218.928         | 37.618.918         | 129.341.236        | 34.969.165         | 47.194.770         | 105.139.150        | 102.354.707        | 211.505.171        | 418.999.028          |
| <b>13 Grantovi</b>                                  | 284.195            | 1.019.589          | 352.193            | 44.056             | 502.029            | 677.379            | 740.932            | 96.722             | 233.327            | 1.655.977          | 1.223.464          | 1.070.981          | 3.950.421            |
| <b>14 Ostali prihodi</b>                            | 27.532             | 60.547             | 78.176             | 45.724             | 85.037             | 176.617            | 113.031            | 97.586             | 344.607            | 166.256            | 307.378            | 555.225            | 1.028.858            |
| <b>2 Rashodi (21+22)</b>                            | <b>132.043.677</b> | <b>146.386.690</b> | <b>181.381.843</b> | <b>201.085.015</b> | <b>235.768.759</b> | <b>227.815.615</b> | <b>204.553.958</b> | <b>219.389.807</b> | <b>252.476.297</b> | <b>459.812.210</b> | <b>664.669.388</b> | <b>676.420.062</b> | <b>1.800.901.661</b> |
| <b>21 Tekući izdaci</b>                             | 132.115.507        | 146.418.872        | 184.624.512        | 201.615.507        | 235.986.687        | 230.334.281        | 204.762.496        | 210.200.797        | 250.348.002        | 463.158.892        | 667.936.474        | 665.311.294        | 1.796.406.660        |
| Plaće i naknade                                     | 62.067.683         | 74.352.267         | 78.590.596         | 79.973.594         | 81.127.552         | 96.892.287         | 71.853.484         | 84.756.039         | 84.222.863         | 215.010.546        | 257.993.433        | 240.832.386        | 713.836.365          |
| od čega: Bruto plaće                                | 51.819.520         | 60.904.462         | 63.181.948         | 65.304.230         | 64.836.970         | 73.511.245         | 55.210.803         | 65.000.200         | 68.554.553         | 175.905.931        | 203.652.444        | 188.765.555        | 568.323.930          |
| od čega: Naknade                                    | 10.248.163         | 13.447.804         | 15.408.648         | 14.669.364         | 16.290.583         | 23.381.043         | 16.642.681         | 19.755.839         | 15.668.311         | 39.104.615         | 54.340.989         | 52.066.831         | 145.512.435          |
| Doprinosi poslodavca i ostali doprinosi             | 6.194.123          | 7.224.751          | 7.579.543          | 7.736.923          | 7.711.792          | 8.840.556          | 6.609.286          | 7.757.988          | 8.269.364          | 20.998.417         | 24.289.271         | 22.636.637         | 67.924.325           |
| Izdaci za materijal i usluge                        | 13.065.965         | 21.932.914         | 23.744.247         | 21.328.188         | 23.776.015         | 26.064.809         | 19.596.216         | 19.813.604         | 24.331.175         | 58.743.126         | 71.169.012         | 63.740.995         | 193.653.132          |
| Grantovi  | 49.742.225         | 40.976.068         | 72.264.568         | 90.467.657         | 121.650.372        | 94.921.360         | 104.163.379        | 93.766.082         | 130.051.254        | 162.982.861        | 307.039.388        | 327.980.715        | 798.002.964          |
| Izdaci za kamate i ostale naknade                   | 348.705            | 741.148            | 722.841            | 53.689             | 429.424            | 728.599            | 387.843            | 2.140.809          | 341.674            | 1.812.694          | 1.211.711          | 2.870.327          | 5.894.732            |
| Doznake nižim potrošačkim jedinicama                | 696.806            | 1.191.725          | 1.722.718          | 2.055.457          | 1.291.532          | 2.886.671          | 2.152.289          | 1.966.274          | 3.131.672          | 3.611.248          | 6.233.659          | 7.250.234          | 17.095.141           |
| <b>22 Neto pozajmljivanje*</b>                      | <b>-71.830</b>     | <b>-32.182</b>     | <b>-3.242.669</b>  | <b>-530.492</b>    | <b>-217.928</b>    | <b>-2.518.667</b>  | <b>-208.538</b>    | <b>9.189.011</b>   | <b>2.128.295</b>   | <b>-3.346.681</b>  | <b>-3.267.086</b>  | <b>11.108.768</b>  | <b>4.495.001</b>     |
| <b>3 Neto nabavka nefinancijskih sredstava</b>      | <b>1.926.282</b>   | <b>551.070</b>     | <b>4.978.196</b>   | <b>4.007.344</b>   | <b>5.627.989</b>   | <b>12.374.660</b>  | <b>30.757.410</b>  | <b>16.046.854</b>  | <b>18.192.268</b>  | <b>7.455.548</b>   | <b>22.009.992</b>  | <b>64.996.531</b>  | <b>94.462.072</b>    |
| <b>4 Vladin suficit/deficit (1-2-3)</b>             | <b>-7.376.119</b>  | <b>-52.653.726</b> | <b>177.557.726</b> | <b>30.051.989</b>  | <b>61.796.750</b>  | <b>20.584.412</b>  | <b>113.040.765</b> | <b>39.939.089</b>  | <b>20.275.249</b>  | <b>117.527.881</b> | <b>112.433.151</b> | <b>173.255.104</b> | <b>403.216.136</b>   |
| <b>5 Neto financiranje**</b>                        | <b>-15.616</b>     | <b>12.364.466</b>  | <b>-614.350</b>    | <b>-1.688.656</b>  | <b>-661.623</b>    | <b>-1.387.566</b>  | <b>-520.231</b>    | <b>-1.121.533</b>  | <b>-10.114.717</b> | <b>11.734.499</b>  | <b>-3.737.845</b>  | <b>-11.756.481</b> | <b>-3.759.827</b>    |

Tabela 2. Mjesečni konsolidirani izvještaj

Banja Luka: Bana Lazarevića, 78 000 Banja Luka, Tel/fax: +387 51 335 350, E-mail: oma@uino.gov.ba  
Sarajevo: Đoke Mazalića 5, 71 000 Sarajevo, Tel:+387 33 279 546, Fax:+387 33 279 625, Web: www.oma.uino.gov.ba

## Bosansko-podrinjska županija, I-X 2006. godine

|    |  | I                | II               | III               | IV               | V                | VI               | VII              | VIII             | IX               | X                | Q1                | Q2                | Q3                | Q4               | Ukupno            |
|----|--|------------------|------------------|-------------------|------------------|------------------|------------------|------------------|------------------|------------------|------------------|-------------------|-------------------|-------------------|------------------|-------------------|
| 1  | <b>Prihodi (11+12+13+14)</b>                                 | <b>885.048</b>   | <b>1.424.202</b> | <b>425.366</b>    | <b>4.154.989</b> | <b>3.483.100</b> | <b>3.055.074</b> | <b>3.600.777</b> | <b>2.747.892</b> | <b>3.956.403</b> | <b>3.329.261</b> | <b>2.734.617</b>  | <b>10.693.162</b> | <b>10.305.072</b> | <b>3.329.261</b> | <b>27.062.112</b> |
| 11 | <b>Prihodi od poreza</b>                                     | <b>732.906</b>   | <b>352.748</b>   | <b>253.035</b>    | <b>2.636.183</b> | <b>2.003.443</b> | <b>1.626.364</b> | <b>2.026.246</b> | <b>2.381.545</b> | <b>2.263.064</b> | <b>2.426.791</b> | <b>1.338.690</b>  | <b>6.265.989</b>  | <b>6.670.855</b>  | <b>2.426.791</b> | <b>16.702.325</b> |
|    | Porezi na dobit pojedinaca i poduzeća                        | 11.938           | 19.566           | 23.594            | 17.250           | 46.803           | 15.979           | 22.415           | 20.328           | 14.887           | 34.713           | 55.097            | 80.031            | 57.630            | 34.713           | 227.472           |
|    | Porezi na plaće i radnu snagu                                | 113.982          | 128.554          | 149.402           | 240.906          | 186.803          | 197.778          | 178.161          | 234.865          | 192.344          | 246.512          | 391.938           | 625.486           | 605.369           | 246.512          | 1.869.306         |
|    | Porez na imovinu   | 32.724           | 13.938           | 14.906            | 9.464            | 15.300           | 8.565            | 21.778           | 16.857           | 28.950           | 36.634           | 61.568            | 33.329            | 67.585            | 36.634           | 199.116           |
|    | Domaći porezi na dobra i usluge (po propisima do 31,12,2005) | 442.911          | 182.371          | 46.938            | 182.285          | 45.197           | 60.720           | 47.719           | 38.292           | 17.961           | 40.303           | 672.219           | 288.202           | 103.972           | 40.303           | 1.104.695         |
|    | Prihodi od neizravnih poreza                                 | 126.931          | 3.739            | 8.386             | 2.175.782        | 1.702.059        | 1.335.299        | 1.750.122        | 2.062.273        | 2.001.800        | 2.058.026        | 139.056           | 5.213.140         | 5.814.194         | 2.058.026        | 13.224.416        |
|    | Ostali porezi  | 4.420            | 4.582            | 9.809             | 10.496           | 7.282            | 8.024            | 6.051            | 8.931            | 7.122            | 10.603           | 18.811            | 25.801            | 22.105            | 10.603           | 77.320            |
| 12 | <b>Neporezni prihodi</b>                                     | <b>150.649</b>   | <b>438.094</b>   | <b>170.823</b>    | <b>266.838</b>   | <b>202.433</b>   | <b>787.439</b>   | <b>818.182</b>   | <b>360.716</b>   | <b>409.954</b>   | <b>249.600</b>   | <b>759.565</b>    | <b>1.256.710</b>  | <b>1.588.851</b>  | <b>249.600</b>   | <b>3.854.726</b>  |
| 13 | <b>Grantovi</b>  | <b>0</b>         | <b>625.000</b>   | <b>0</b>          | <b>1.250.000</b> | <b>1.275.000</b> | <b>636.741</b>   | <b>753.716</b>   | <b>0</b>         | <b>1.275.000</b> | <b>649.200</b>   | <b>625.000</b>    | <b>3.161.741</b>  | <b>2.028.716</b>  | <b>649.200</b>   | <b>6.464.657</b>  |
|    | od čega: Grantovi od ostalih razina vlasti                   | 0                | 625.000          | 0                 | 1.250.000        | 1.275.000        | 625.000          | 753.716          | 0                | 1.275.000        | 649.200          | 625.000           | 3.150.000         | 2.028.716         | 649.200          | 6.452.916         |
| 14 | <b>Ostali prihodi</b>  | <b>1.494</b>     | <b>8.360</b>     | <b>1.508</b>      | <b>1.968</b>     | <b>2.224</b>     | <b>4.530</b>     | <b>2.633</b>     | <b>5.632</b>     | <b>8.386</b>     | <b>3.669</b>     | <b>11.361</b>     | <b>8.723</b>      | <b>16.650</b>     | <b>3.669</b>     | <b>40.403</b>     |
| 2  | <b>Rashodi (21+22)</b>                                       | <b>1.430.267</b> | <b>1.878.406</b> | <b>1.824.004</b>  | <b>1.847.515</b> | <b>1.822.673</b> | <b>2.212.041</b> | <b>1.832.062</b> | <b>2.651.134</b> | <b>3.032.884</b> | <b>1.789.150</b> | <b>5.132.677</b>  | <b>5.882.228</b>  | <b>7.516.080</b>  | <b>1.789.150</b> | <b>20.320.134</b> |
| 21 | <b>Tekući izdaci</b>   | <b>1.430.267</b> | <b>1.878.626</b> | <b>1.824.223</b>  | <b>1.847.734</b> | <b>1.822.884</b> | <b>2.212.193</b> | <b>1.832.215</b> | <b>2.651.286</b> | <b>3.022.884</b> | <b>1.714.150</b> | <b>5.133.116</b>  | <b>5.882.812</b>  | <b>7.506.385</b>  | <b>1.714.150</b> | <b>20.236.462</b> |
|    | Plaće i naknade  | 604.064          | 933.624          | 956.080           | 930.022          | 910.819          | 1.381.206        | 816.666          | 917.340          | 947.973          | 856.542          | 2.493.769         | 3.222.047         | 2.681.978         | 856.542          | 9.254.336         |
|    | od čega: Bruto plaće   | 462.436          | 770.547          | 781.264           | 781.722          | 733.460          | 843.955          | 703.801          | 758.159          | 786.815          | 685.609          | 2.014.247         | 2.359.137         | 2.248.775         | 685.609          | 7.307.768         |
|    | od čega: Naknade   | 141.629          | 163.077          | 174.816           | 148.300          | 177.359          | 537.251          | 112.865          | 159.181          | 161.158          | 170.933          | 479.521           | 862.910           | 433.204           | 170.933          | 1.946.568         |
|    | Doprinosi poslodavca i ostali doprinosi                      | 91.823           | 93.816           | 94.214            | 94.381           | 87.661           | 102.167          | 84.899           | 91.007           | 94.226           | 61.550           | 279.853           | 284.209           | 270.132           | 61.550           | 895.743           |
|    | Izdaci za materijal i usluge                                 | 394.958          | 447.869          | 390.015           | 313.246          | 304.562          | 390.981          | 175.858          | 455.989          | 696.314          | 239.949          | 1.232.842         | 1.008.790         | 1.328.161         | 239.949          | 3.809.742         |
|    | Grantovi   | 336.345          | 400.567          | 380.933           | 507.571          | 517.075          | 335.362          | 749.931          | 1.184.595        | 1.282.029        | 553.802          | 1.117.845         | 1.360.008         | 3.216.556         | 553.802          | 6.248.211         |
|    | od čega: Grantovi drugim razinama vlade                      | 10.106           | 56.596           | 37.543            | 15.208           | 71.554           | 84.693           | 151.187          | 309.325          | 525.556          | 54.124           | 104.245           | 171.455           | 986.068           | 54.124           | 1.315.893         |
|    | Izdaci za kamate i ostale naknade                            | 3.077            | 2.750            | 2.980             | 2.515            | 2.766            | 2.477            | 4.861            | 2.355            | 2.342            | 2.307            | 8.807             | 7.758             | 9.558             | 2.307            | 28.430            |
| 22 | <b>Neto pozajmljivanje*</b>                                  | <b>0</b>         | <b>-220</b>      | <b>-220</b>       | <b>-220</b>      | <b>-212</b>      | <b>-153</b>      | <b>-153</b>      | <b>-153</b>      | <b>10.000</b>    | <b>75.000</b>    | <b>-439</b>       | <b>-584</b>       | <b>9.695</b>      | <b>75.000</b>    | <b>83.673</b>     |
| 3  | <b>Neto nabavka nefinancijskih sredstava</b>                 | <b>111.572</b>   | <b>23.692</b>    | <b>21.257</b>     | <b>82.071</b>    | <b>57.138</b>    | <b>25.831</b>    | <b>66.017</b>    | <b>25.368</b>    | <b>91.981</b>    | <b>77.080</b>    | <b>156.521</b>    | <b>165.040</b>    | <b>183.366</b>    | <b>77.080</b>    | <b>582.007</b>    |
| 4  | <b>Vladin suficit/deficit (1-2-3)</b>                        | <b>-656.791</b>  | <b>-477.896</b>  | <b>-1.419.894</b> | <b>2.225.403</b> | <b>1.603.289</b> | <b>817.202</b>   | <b>1.702.698</b> | <b>71.390</b>    | <b>831.538</b>   | <b>1.463.031</b> | <b>-2.554.581</b> | <b>4.645.894</b>  | <b>2.605.626</b>  | <b>1.463.031</b> | <b>6.159.970</b>  |
| 5  | <b>Neto financiranje**</b>                                   | <b>-15.184</b>   | <b>-14.625</b>   | <b>-15.273</b>    | <b>-13.895</b>   | <b>-14.559</b>   | <b>-14.055</b>   | <b>-78.051</b>   | <b>-13.826</b>   | <b>-163.988</b>  | <b>-14.024</b>   | <b>-45.083</b>    | <b>-42.509</b>    | <b>-255.865</b>   | <b>-14.024</b>   | <b>-357.481</b>   |

Tabela 3. Mjesečni konsolidirani izvještaj

## Posavska županija, I – X 2006. godine

|          |  | I                | II               | III              | IV                | V                | VI               | VII              | VIII             | IX               | X                 | Q1               | Q2               | Q3                | Q4                | Ukupno            |
|----------|--|------------------|------------------|------------------|-------------------|------------------|------------------|------------------|------------------|------------------|-------------------|------------------|------------------|-------------------|-------------------|-------------------|
| <b>1</b> | <b>Prihodi (11+12+13+14)</b>                                 | <b>1.815.419</b> | <b>1.922.605</b> | <b>4.995.728</b> | <b>1.338.724</b>  | <b>4.361.437</b> | <b>3.315.269</b> | <b>3.643.875</b> | <b>3.715.710</b> | <b>4.429.932</b> | <b>3.474.972</b>  | <b>8.733.752</b> | <b>9.015.429</b> | <b>11.789.517</b> | <b>3.474.972</b>  | <b>33.013.670</b> |
| 11       | <b>Prihodi od poreza</b>                                     | <b>1.496.091</b> | <b>985.299</b>   | <b>4.343.963</b> | <b>762.092</b>    | <b>3.539.911</b> | <b>2.619.569</b> | <b>2.699.054</b> | <b>2.861.151</b> | <b>2.811.904</b> | <b>2.830.875</b>  | <b>6.825.353</b> | <b>6.921.572</b> | <b>8.372.109</b>  | <b>2.830.875</b>  | <b>24.949.910</b> |
|          | Porezi na dobit pojedinaca i poduzeća                        | 36.023           | 107.810          | 126.959          | 46.250            | 36.851           | 44.035           | 61.758           | 60.302           | 36.796           | 56.098            | 270.792          | 127.137          | 158.855           | 56.098            | 612.882           |
|          | Porezi na plaće i radnu snagu                                | 186.113          | 139.599          | 150.909          | 249.901           | 178.946          | 176.232          | 191.198          | 190.508          | 167.262          | 207.377           | 476.621          | 605.080          | 548.969           | 207.377           | 1.838.047         |
|          | Porez na imovinu   | 27.089           | 21.356           | 16.931           | 23.003            | 20.221           | 71.361           | 13.959           | 47.164           | 19.998           | 87.953            | 65.375           | 114.586          | 81.120            | 87.953            | 349.035           |
|          | Domaći porezi na dobra i usluge (po propisima do 31,12,2005) | 1.003.873        | 670.862          | 116.576          | 137.037           | 31.007           | 212.882          | 134.712          | 45.151           | 137.685          | 50.738            | 1.791.310        | 380.926          | 317.548           | 50.738            | 2.540.522         |
|          | Prihodi od neizravnih poreza                                 | 216.366          | 13.509           | 3.863.738        | 280.084           | 3.249.118        | 2.101.970        | 2.272.557        | 2.434.976        | 2.312.288        | 2.369.664         | 4.093.613        | 5.631.172        | 7.019.821         | 2.369.664         | 19.114.270        |
|          | Ostali porezi  | 26.627           | 32.164           | 68.851           | 25.817            | 23.768           | 13.088           | 24.871           | 83.050           | 137.876          | 59.045            | 127.642          | 62.672           | 245.796           | 59.045            | 495.155           |
| 12       | <b>Neporezni prihodi</b>                                     | <b>285.113</b>   | <b>438.896</b>   | <b>470.099</b>   | <b>394.965</b>    | <b>458.193</b>   | <b>423.033</b>   | <b>457.327</b>   | <b>604.558</b>   | <b>501.528</b>   | <b>462.315</b>    | <b>1.194.108</b> | <b>1.276.190</b> | <b>1.563.413</b>  | <b>462.315</b>    | <b>4.496.027</b>  |
| 13       | <b>Grantovi</b>  | <b>34.215</b>    | <b>498.410</b>   | <b>181.667</b>   | <b>181.667</b>    | <b>363.333</b>   | <b>272.667</b>   | <b>487.494</b>   | <b>250.000</b>   | <b>1.070.000</b> | <b>179.782</b>    | <b>714.291</b>   | <b>817.667</b>   | <b>1.807.494</b>  | <b>179.782</b>    | <b>3.519.233</b>  |
|          | od čega: Grantovi od ostalih razina vlasti                   | 0                | 185.667          | 181.667          | 181.667           | 363.333          | 231.667          | 360.367          | 250.000          | 1.070.000        | 22.000            | 367.333          | 776.667          | 1.680.367         | 22.000            | 2.846.367         |
| 14       | <b>Ostali prihodi</b>  | <b>0</b>         | <b>0</b>         | <b>0</b>         | <b>0</b>          | <b>0</b>         | <b>0</b>         | <b>0</b>         | <b>0</b>         | <b>46.500</b>    | <b>2.000</b>      | <b>0</b>         | <b>0</b>         | <b>46.500</b>     | <b>2.000</b>      | <b>48.500</b>     |
| <b>2</b> | <b>Rashodi (21+22)</b>                                       | <b>1.930.774</b> | <b>2.081.600</b> | <b>2.595.200</b> | <b>2.425.715</b>  | <b>2.548.258</b> | <b>2.847.023</b> | <b>2.585.719</b> | <b>2.365.646</b> | <b>3.113.109</b> | <b>3.504.889</b>  | <b>6.607.574</b> | <b>7.820.996</b> | <b>8.064.474</b>  | <b>3.504.889</b>  | <b>25.997.932</b> |
| 21       | <b>Tekući izdaci</b>   | <b>1.930.321</b> | <b>2.084.005</b> | <b>2.595.200</b> | <b>2.427.032</b>  | <b>2.549.575</b> | <b>2.847.023</b> | <b>2.588.736</b> | <b>2.366.646</b> | <b>3.134.109</b> | <b>3.506.539</b>  | <b>6.609.526</b> | <b>7.823.630</b> | <b>8.089.491</b>  | <b>3.506.539</b>  | <b>26.029.185</b> |
|          | Plaće i naknade  | 1.212.293        | 1.240.960        | 1.297.876        | 1.269.115         | 1.318.214        | 1.335.639        | 1.394.749        | 1.145.443        | 1.342.365        | 1.354.769         | 3.751.129        | 3.922.968        | 3.882.557         | 1.354.769         | 12.911.423        |
|          | od čega: Bruto plaće   | 986.429          | 1.006.704        | 1.024.321        | 1.025.275         | 1.054.303        | 1.021.455        | 986.198          | 947.952          | 1.090.117        | 1.029.918         | 3.017.454        | 3.101.033        | 3.024.267         | 1.029.918         | 10.172.673        |
|          | od čega: Naknade   | 225.863          | 234.256          | 273.555          | 243.840           | 263.911          | 314.184          | 408.551          | 197.491          | 252.248          | 324.851           | 733.674          | 821.935          | 858.290           | 324.851           | 2.738.750         |
|          | Doprinosi poslodavca i ostali doprinosi                      | 119.786          | 122.838          | 124.306          | 128.140           | 130.002          | 129.965          | 127.625          | 115.485          | 136.112          | 128.201           | 366.931          | 388.108          | 379.222           | 128.201           | 1.262.461         |
|          | Izdaci za materijal i usluge                                 | 425.160          | 508.676          | 623.004          | 394.706           | 498.898          | 709.289          | 401.820          | 304.072          | 598.984          | 638.441           | 1.556.840        | 1.602.892        | 1.304.876         | 638.441           | 5.103.049         |
|          | Grantovi   | 170.377          | 209.064          | 547.555          | 632.593           | 600.059          | 672.124          | 654.251          | 801.646          | 1.056.648        | 1.385.127         | 926.996          | 1.904.775        | 2.512.545         | 1.385.127         | 6.729.443         |
|          | od čega: Grantovi drugim razinama vlade                      | 12.691           | 18.279           | 138.385          | 269.491           | 142.962          | 171.002          | 246.095          | 143.178          | 92.289           | 508.320           | 169.354          | 583.455          | 481.562           | 508.320           | 1.742.691         |
|          | ostali grantovi  | 157.687          | 190.786          | 409.170          | 363.102           | 457.097          | 501.122          | 408.156          | 658.468          | 964.359          | 876.807           | 757.642          | 1.321.321        | 2.030.983         | 876.807           | 4.986.753         |
|          | Izdaci za kamate i ostale naknade                            | 2.704            | 2.467            | 2.459            | 2.478             | 2.403            | 6                | 10.291           | 0                | 0                | 0                 | 7.630            | 4.887            | 10.291            | 0                 | 22.808            |
| 22       | <b>Neto pozajmljivanje*</b>                                  | <b>454</b>       | <b>-2.405</b>    | <b>0</b>         | <b>-1.317</b>     | <b>-1.317</b>    | <b>0</b>         | <b>-3.017</b>    | <b>-1.000</b>    | <b>-21.000</b>   | <b>-1.650</b>     | <b>-1.952</b>    | <b>-2.634</b>    | <b>-25.017</b>    | <b>-1.650</b>     | <b>-31.253</b>    |
| <b>3</b> | <b>Neto nabavka nefinancijskih sredstava</b>                 | <b>260.469</b>   | <b>12.233</b>    | <b>28.995</b>    | <b>35.198</b>     | <b>155.785</b>   | <b>104.534</b>   | <b>73.548</b>    | <b>143.954</b>   | <b>896.063</b>   | <b>1.030.004</b>  | <b>301.698</b>   | <b>295.517</b>   | <b>1.113.565</b>  | <b>1.030.004</b>  | <b>2.740.783</b>  |
| <b>4</b> | <b>Vladin suficit/deficit (1-2-3)</b>                        | <b>-375.824</b>  | <b>-171.228</b>  | <b>2.371.533</b> | <b>-1.122.189</b> | <b>1.657.393</b> | <b>363.712</b>   | <b>984.608</b>   | <b>1.206.109</b> | <b>420.761</b>   | <b>-1.059.920</b> | <b>1.824.481</b> | <b>898.916</b>   | <b>2.611.479</b>  | <b>-1.059.920</b> | <b>4.274.955</b>  |
| <b>5</b> | <b>Neto financiranje**</b>                                   | <b>-3.943</b>    | <b>-3.943</b>    | <b>0</b>         | <b>0</b>          | <b>0</b>         | <b>0</b>         | <b>0</b>         | <b>0</b>         | <b>-20.000</b>   | <b>0</b>          | <b>-7.886</b>    | <b>0</b>         | <b>-20.000</b>    | <b>0</b>          | <b>-27.886</b>    |

Tabela 4. Mjesečni konsolidirani izvještaj

## Srednjobosanska županija, I – X 2006. godine

|          |  | I                 | II                | III               | IV                | V                 | VI                | VII               | VIII              | IX                | X                 | Q1                | Q2                | Q3                | Q4                | Ukupno             |
|----------|--|-------------------|-------------------|-------------------|-------------------|-------------------|-------------------|-------------------|-------------------|-------------------|-------------------|-------------------|-------------------|-------------------|-------------------|--------------------|
| <b>1</b> | <b>Prihodi (11+12+13+14)</b>                                 | <b>7.082.504</b>  | <b>5.601.177</b>  | <b>20.793.188</b> | <b>11.251.306</b> | <b>12.129.841</b> | <b>13.584.148</b> | <b>14.088.538</b> | <b>14.045.226</b> | <b>14.296.396</b> | <b>14.055.178</b> | <b>33.476.869</b> | <b>36.965.295</b> | <b>42.430.161</b> | <b>14.055.178</b> | <b>126.927.503</b> |
| 11       | <b>Prihodi od poreza</b>                                     | <b>5.823.072</b>  | <b>3.777.297</b>  | <b>18.754.133</b> | <b>9.503.229</b>  | <b>10.691.159</b> | <b>11.123.786</b> | <b>11.655.802</b> | <b>12.326.831</b> | <b>11.840.719</b> | <b>12.103.518</b> | <b>28.354.501</b> | <b>31.318.174</b> | <b>35.823.352</b> | <b>12.103.518</b> | <b>107.599.545</b> |
|          | Porezi na dobit pojedinaca i poduzeća                        | 176.799           | 189.382           | 159.791           | 205.500           | 161.340           | 178.623           | 288.014           | 281.563           | 163.745           | 194.117           | 525.973           | 545.463           | 733.321           | 194.117           | 1.998.874          |
|          | Porezi na plaće i radnu snagu                                | 810.804           | 1.070.566         | 845.189           | 1.192.663         | 1.249.113         | 1.064.353         | 1.009.189         | 1.290.019         | 1.202.875         | 1.249.397         | 2.726.559         | 3.506.129         | 3.502.082         | 1.249.397         | 10.984.168         |
|          | Porez na imovinu   | 276.798           | 265.811           | 353.594           | 245.748           | 509.634           | 376.047           | 404.249           | 518.124           | 306.793           | 377.270           | 896.202           | 1.131.430         | 1.229.166         | 377.270           | 3.634.068          |
|          | Domaći porezi na dobra i usluge (po propisima do 31.12.2005) | 4.517.222         | 2.199.844         | 1.027.521         | 775.231           | 752.752           | 693.514           | 748.245           | 269.242           | 503.075           | 355.475           | 7.744.587         | 2.221.498         | 1.520.562         | 355.475           | 11.842.122         |
|          | Prihodi od neizravnih poreza                                 | 0                 | 0                 | 15.908.054        | 6.866.815         | 7.959.775         | 8.765.717         | 9.159.256         | 9.902.740         | 9.599.936         | 9.873.006         | 15.908.054        | 23.592.308        | 28.661.931        | 9.873.006         | 78.035.299         |
|          | Ostali porezi  | 41.448            | 51.694            | 459.984           | 217.271           | 58.544            | 45.531            | 46.850            | 65.144            | 64.295            | 54.253            | 553.126           | 321.346           | 176.289           | 54.253            | 1.105.015          |
| 12       | <b>Neporezni prihodi</b>                                     | <b>1.182.327</b>  | <b>1.564.756</b>  | <b>1.931.312</b>  | <b>1.723.396</b>  | <b>1.381.221</b>  | <b>2.427.143</b>  | <b>1.739.050</b>  | <b>1.696.702</b>  | <b>2.398.731</b>  | <b>1.689.558</b>  | <b>4.678.394</b>  | <b>5.531.760</b>  | <b>5.834.483</b>  | <b>1.689.558</b>  | <b>17.734.195</b>  |
| 13       | <b>Grantovi</b>  | <b>73.227</b>     | <b>249.860</b>    | <b>73.850</b>     | <b>17.564</b>     | <b>43.942</b>     | <b>33.219</b>     | <b>660.800</b>    | <b>12.000</b>     | <b>29.834</b>     | <b>207.354</b>    | <b>396.937</b>    | <b>94.726</b>     | <b>702.634</b>    | <b>207.354</b>    | <b>1.401.651</b>   |
|          | od čega: Grantovi od ostalih razina vlasti                   | 67.625            | 0                 | 0                 | 0                 | 0                 | 0                 | 658.500           | 12.000            | 0                 | 194.062           | 67.625            | 0                 | 670.500           | 194.062           | 932.187            |
| 14       | <b>Ostali prihodi</b>  | <b>3.878</b>      | <b>9.265</b>      | <b>33.893</b>     | <b>7.117</b>      | <b>13.519</b>     | <b>0</b>          | <b>32.887</b>     | <b>9.693</b>      | <b>27.112</b>     | <b>54.747</b>     | <b>47.036</b>     | <b>20.636</b>     | <b>69.692</b>     | <b>54.747</b>     | <b>192.111</b>     |
| <b>2</b> | <b>Rashodi</b>   | <b>8.175.663</b>  | <b>9.297.409</b>  | <b>10.747.270</b> | <b>11.369.770</b> | <b>12.992.618</b> | <b>11.144.540</b> | <b>10.527.571</b> | <b>11.561.815</b> | <b>13.634.352</b> | <b>13.733.230</b> | <b>28.220.342</b> | <b>35.506.927</b> | <b>35.723.737</b> | <b>13.733.230</b> | <b>113.184.237</b> |
|          | Plaće i naknade  | 5.325.897         | 5.636.367         | 6.398.157         | 7.388.453         | 8.019.114         | 6.569.797         | 5.858.286         | 6.005.212         | 6.525.827         | 7.176.472         | 17.360.421        | 21.977.364        | 18.389.326        | 7.176.472         | 64.903.583         |
|          | od čega: Bruto plaće   | 4.296.812         | 4.461.655         | 5.073.835         | 6.262.411         | 5.084.558         | 5.167.453         | 5.082.514         | 4.944.567         | 5.288.182         | 5.166.137         | 13.832.302        | 16.514.421        | 15.315.264        | 5.166.137         | 50.828.124         |
|          | od čega: Naknade   | 1.029.085         | 1.174.712         | 1.324.322         | 1.126.042         | 2.934.557         | 1.402.344         | 775.772           | 1.060.645         | 1.237.645         | 2.010.335         | 3.528.119         | 5.462.943         | 3.074.062         | 2.010.335         | 14.075.458         |
|          | Doprinosi poslodavca i ostali doprinosi                      | 501.729           | 530.479           | 609.570           | 748.800           | 602.436           | 624.048           | 615.813           | 579.792           | 648.237           | 624.390           | 1.641.779         | 1.975.284         | 1.843.842         | 624.390           | 6.085.295          |
|          | Izdaci za materijal i usluge                                 | 1.175.113         | 1.506.999         | 1.258.996         | 1.181.912         | 1.116.607         | 1.034.770         | 915.837           | 1.022.498         | 1.344.900         | 1.729.909         | 3.941.108         | 3.333.290         | 3.283.235         | 1.729.909         | 12.287.541         |
|          | Grantovi   | 1.118.975         | 1.525.678         | 2.352.424         | 1.944.113         | 3.151.474         | 2.750.255         | 3.059.349         | 3.765.432         | 4.932.513         | 4.077.052         | 4.997.076         | 7.845.842         | 11.757.294        | 4.077.052         | 28.677.264         |
|          | od čega: Grantovi drugim razinama vlade                      | 58.751            | 90.860            | 695.008           | 339.308           | 875.194           | 976.124           | 708.160           | 1.126.299         | 854.819           | 873.331           | 844.618           | 2.190.625         | 2.689.279         | 873.331           | 6.597.853          |
|          | Izdaci za kamate i ostale naknade                            | 5.624             | 47                | 13.004            | 138               | 18.648            | 300               | 8                 | 26.630            | 13.795            | 12.762            | 18.675            | 19.087            | 40.433            | 12.762            | 90.957             |
|          | Doznake nižim potrošačkim jedinicama                         | 48.325            | 97.839            | 115.119           | 106.354           | 84.338            | 165.369           | 78.277            | 162.251           | 169.080           | 112.645           | 261.284           | 356.061           | 409.608           | 112.645           | 1.139.598          |
| <b>3</b> | <b>Neto nabavka nefinancijskih sredstava</b>                 | <b>19.788</b>     | <b>-340.040</b>   | <b>585.959</b>    | <b>355.227</b>    | <b>1.064.816</b>  | <b>1.016.908</b>  | <b>782.019</b>    | <b>903.055</b>    | <b>958.033</b>    | <b>1.536.516</b>  | <b>265.707</b>    | <b>2.436.951</b>  | <b>2.643.106</b>  | <b>1.536.516</b>  | <b>6.882.280</b>   |
| <b>4</b> | <b>Vladin suficit/deficit (1-2-3)</b>                        | <b>-1.112.948</b> | <b>-3.356.192</b> | <b>9.459.960</b>  | <b>-473.690</b>   | <b>-1.927.593</b> | <b>1.422.700</b>  | <b>2.778.949</b>  | <b>1.580.356</b>  | <b>-295.988</b>   | <b>-1.214.568</b> | <b>4.990.819</b>  | <b>-978.583</b>   | <b>4.063.317</b>  | <b>-1.214.568</b> | <b>6.860.985</b>   |
| <b>5</b> | <b>Neto financiranje**</b>                                   | <b>-25.764</b>    | <b>-651</b>       | <b>-14.968</b>    | <b>-18.416</b>    | <b>-14.937</b>    | <b>-16.539</b>    | <b>-690</b>       | <b>-28.348</b>    | <b>-31.880</b>    | <b>-63.650</b>    | <b>-41.383</b>    | <b>-49.892</b>    | <b>-60.918</b>    | <b>-63.650</b>    | <b>-215.842</b>    |

Tabela 5. Mjesečni konsolidirani izvještaj

## Tuzlanska županija, I – IX 2006. godine

|          |  | I                 | II                | III                | IV                | V                 | VI                | VII               | VIII              | IX                | Q1                 | Q2                 | Q3                 | Ukupno             |
|----------|--|-------------------|-------------------|--------------------|-------------------|-------------------|-------------------|-------------------|-------------------|-------------------|--------------------|--------------------|--------------------|--------------------|
| <b>1</b> | <b>Prihodi (11+12+13+14)</b>                                 | <b>15.178.531</b> | <b>12.438.436</b> | <b>11.819.635</b>  | <b>53.892.776</b> | <b>45.130.920</b> | <b>34.337.180</b> | <b>35.253.020</b> | <b>38.593.644</b> | <b>43.641.830</b> | <b>39.436.602</b>  | <b>133.360.877</b> | <b>117.488.494</b> | <b>290.285.973</b> |
| 11       | <b>Prihodi od poreza</b>                                     | <b>12.508.362</b> | <b>8.562.735</b>  | <b>6.572.383</b>   | <b>47.002.464</b> | <b>39.455.445</b> | <b>28.462.098</b> | <b>29.289.704</b> | <b>30.669.592</b> | <b>36.301.549</b> | <b>27.643.480</b>  | <b>114.920.007</b> | <b>96.260.844</b>  | <b>238.824.332</b> |
|          | Porezi na dobit pojedinaca i poduzeća                        | 435.859           | 554.525           | 669.732            | 717.821           | 679.984           | 985.130           | 621.680           | 626.867           | 758.799           | 1.660.116          | 2.382.934          | 2.007.347          | 6.050.398          |
|          | Porezi na plaće i radnu snagu                                | 2.237.678         | 2.257.538         | 2.413.105          | 2.528.782         | 2.636.834         | 2.680.117         | 2.825.199         | 2.779.309         | 5.659.256         | 6.908.320          | 7.845.732          | 11.263.763         | 26.017.816         |
|          | Porez na imovinu   | 733.417           | 600.188           | 736.950            | 829.376           | 827.462           | 842.838           | 1.309.091         | 1.121.661         | 1.103.172         | 2.070.555          | 2.499.676          | 3.533.924          | 8.104.155          |
|          | Domaći porezi na dobra i usluge (po propisima do 31,12,2005) | 7.447.212         | 5.111.557         | 2.655.847          | 2.606.310         | 3.158.602         | 3.167.716         | 2.294.683         | 1.910.577         | 4.916.023         | 15.214.616         | 8.932.628          | 9.121.283          | 33.268.528         |
|          | Prihodi od neizravnih poreza                                 | 1.629.766         | 0                 | 22.833             | 39.916.128        | 32.101.228        | 20.736.459        | 22.177.950        | 24.062.650        | 23.720.306        | 1.652.599          | 92.753.814         | 69.960.906         | 164.367.319        |
|          | Ostali porezi  | 24.430            | 38.928            | 73.916             | 404.048           | 51.335            | 49.838            | 61.101            | 168.527           | 143.993           | 137.274            | 505.221            | 373.621            | 1.016.116          |
| 12       | <b>Neporezni prihodi</b>                                     | <b>2.669.861</b>  | <b>3.867.331</b>  | <b>5.225.827</b>   | <b>6.888.956</b>  | <b>5.691.243</b>  | <b>5.857.179</b>  | <b>5.940.099</b>  | <b>7.902.780</b>  | <b>6.662.622</b>  | <b>11.763.020</b>  | <b>18.437.378</b>  | <b>20.505.500</b>  | <b>50.705.898</b>  |
| 13       | <b>Grantovi</b>  | <b>37</b>         | <b>3.435</b>      | <b>21.425</b>      | <b>407</b>        | <b>-15.768</b>    | <b>5.732</b>      | <b>1.014</b>      | <b>2.822</b>      | <b>653.608</b>    | <b>24.897</b>      | <b>-9.628</b>      | <b>657.443</b>     | <b>672.712</b>     |
|          | od čega: Grantovi od ostalih razina vlasti                   | 37                | 0                 | 0                  | 0                 | 0                 | 0                 | 0                 | 1.100             | 653.126           | 37                 | 0                  | 654.226            | 654.263            |
| 14       | <b>Ostali prihodi</b>  | <b>270</b>        | <b>4.935</b>      | <b>0</b>           | <b>949</b>        | <b>0</b>          | <b>12.171</b>     | <b>22.204</b>     | <b>18.450</b>     | <b>24.052</b>     | <b>5.205</b>       | <b>13.120</b>      | <b>64.706</b>      | <b>83.032</b>      |
| <b>2</b> | <b>Rashodi (21+22)</b>                                       | <b>19.051.202</b> | <b>20.487.593</b> | <b>22.112.385</b>  | <b>23.565.687</b> | <b>25.560.192</b> | <b>31.625.309</b> | <b>27.757.257</b> | <b>27.499.438</b> | <b>31.353.505</b> | <b>61.651.180</b>  | <b>80.751.188</b>  | <b>86.610.200</b>  | <b>229.012.569</b> |
| 21       | <b>Tekući izdaci</b>   | <b>19.093.280</b> | <b>20.539.734</b> | <b>22.127.575</b>  | <b>23.672.767</b> | <b>25.584.239</b> | <b>31.324.014</b> | <b>27.650.902</b> | <b>27.515.480</b> | <b>31.395.077</b> | <b>61.760.589</b>  | <b>80.581.020</b>  | <b>86.561.458</b>  | <b>228.903.067</b> |
|          | Plaće i naknade  | 12.679.162        | 12.608.910        | 14.048.209         | 13.492.221        | 13.870.229        | 16.745.740        | 15.762.216        | 13.737.173        | 15.827.606        | 39.336.280         | 44.108.190         | 45.326.996         | 128.771.466        |
|          | od čega: Bruto plaće   | 10.677.775        | 10.414.128        | 11.660.446         | 11.115.881        | 11.315.167        | 11.361.376        | 12.162.481        | 11.914.135        | 13.125.154        | 32.752.349         | 33.792.425         | 37.201.770         | 103.746.544        |
|          | od čega: Naknade   | 2.001.386         | 2.194.782         | 2.387.763          | 2.376.340         | 2.555.062         | 5.384.364         | 3.599.735         | 1.823.038         | 2.702.452         | 6.583.931          | 10.315.766         | 8.125.226          | 25.024.922         |
|          | Doprinosi poslodavca i ostali doprinosi                      | 1.278.052         | 1.246.232         | 1.390.041          | 1.320.191         | 1.347.034         | 1.358.806         | 1.446.264         | 1.421.139         | 1.557.869         | 3.914.326          | 4.026.031          | 4.425.272          | 12.365.629         |
|          | Izdaci za materijal i usluge                                 | 2.115.247         | 3.738.563         | 3.662.782          | 3.915.804         | 4.592.846         | 5.516.890         | 3.468.178         | 3.706.122         | 4.995.234         | 9.516.592          | 14.025.540         | 12.169.533         | 35.711.664         |
|          | Grantovi   | 2.903.158         | 2.689.558         | 2.796.759          | 4.541.640         | 5.343.228         | 7.282.354         | 6.492.263         | 8.133.327         | 8.460.976         | 8.389.475          | 17.167.222         | 23.086.566         | 48.643.263         |
|          | od čega: Grantovi drugim razinama vlade                      | 85.773            | 567.546           | 285.093            | 241.384           | 434.167           | 565.551           | 926.193           | 1.472.359         | 1.942.442         | 938.413            | 1.241.102          | 4.340.994          | 6.520.509          |
|          | Izdaci za kamate i ostale naknade                            | 7.063             | 22.570            | 24.576             | 33.022            | 120.278           | 35.598            | 54.951            | 41.851            | 44.785            | 54.208             | 188.898            | 141.587            | 384.693            |
|          | Doznake nižim potrošačkim jedinicama                         | 110.597           | 233.902           | 205.209            | 369.889           | 310.624           | 384.626           | 427.030           | 475.868           | 508.607           | 549.708            | 1.065.139          | 1.411.505          | 3.026.352          |
| 22       | <b>Neto pozajmljivanje*</b>                                  | <b>-42.077</b>    | <b>-52.141</b>    | <b>-15.190</b>     | <b>-107.079</b>   | <b>-24.047</b>    | <b>301.295</b>    | <b>106.355</b>    | <b>-16.041</b>    | <b>-41.572</b>    | <b>-109.409</b>    | <b>170.169</b>     | <b>48.742</b>      | <b>109.502</b>     |
| <b>3</b> | <b>Neto nabavka nefinancijskih sredstava</b>                 | <b>278.505</b>    | <b>433.294</b>    | <b>866.163</b>     | <b>876.397</b>    | <b>1.201.005</b>  | <b>1.547.949</b>  | <b>1.096.075</b>  | <b>1.692.694</b>  | <b>2.401.777</b>  | <b>1.577.962</b>   | <b>3.625.352</b>   | <b>5.190.546</b>   | <b>10.393.860</b>  |
| <b>4</b> | <b>Vladin suficit/deficit (1-2-3)</b>                        | <b>-4.151.177</b> | <b>-8.482.451</b> | <b>-11.158.913</b> | <b>29.450.692</b> | <b>18.369.723</b> | <b>1.163.922</b>  | <b>6.399.688</b>  | <b>9.401.511</b>  | <b>9.886.549</b>  | <b>-23.792.540</b> | <b>48.984.337</b>  | <b>25.687.747</b>  | <b>50.879.544</b>  |
| <b>5</b> | <b>Neto financiranje**</b>                                   | <b>-46.544</b>    | <b>-76.027</b>    | <b>-57.744</b>     | <b>-147.555</b>   | <b>-113.808</b>   | <b>-116.819</b>   | <b>-133.126</b>   | <b>-161.256</b>   | <b>-150.475</b>   | <b>-180.315</b>    | <b>-378.182</b>    | <b>-444.858</b>    | <b>-1.003.355</b>  |

Tabela 6. Mjesečni konsolidirani izvještaj

## Iz rada Upravnog odbora Uprave za neizravno oporezivanje

(pripremaju: Šerifa Mujčić, Milan Kuridža)

### 1. Aktuelnosti iz rada Upravnog odbora UNO

#### **Produžen mandat Predsjedavatelju Upravnog odbora Uprave za neizravno oporezivanje, gosp. Peter Nicholl-u.**

Visoki predstavnik za BiH je svojom odlukom od 19.12.2006. godine produžio mandat predsjedavatelju Upravnog odbora UNO, gosp. Peteru Nicholl-u do 31. maja 2007. godine. Odlukom je predviđeno, da će mandat predsjedavatelja UO UNO prestati i prije ovog datuma, ukoliko Vijeće ministara imenuje predsjedavatelja Upravnog odbora nakon 31. marta 2007. godine.

#### **Održane tri sjednice Upravnog odbora Uprave za neizravno oporezivanje**

##### **71. sjednica**

Na 71. sjednici Upravnog odbora, održanoj 05.12.2006. godine u Sarajevu, na dnevnom redu je bilo 12. točaka dnevnog reda:

- Izvještaji radnih grupa
- Raspodjela prihoda, uključujući i poravnanje
- Prijedlog proračuna UNO za 2007. godinu
- Prvi nacrt Strategijskog plana UO za 2007. godinu
- Odluka o pokretanju procedure javne nabavke za nezavisnu reviziju za 2006. godinu
- Izmjene i dopune Pravilnika o primjeni Zakona o PDV
- Pravilnik o jedinstvenom registru obveznika neizravnih poreza
- Odluka o carinskoj tarifi za 2007. godinu
- Odluka o graničnom prijelazu Gradiška
- Odluka o osnivanju radne grupe za izmjenu Odluke o iznosu naknada za korištenje carinskih terminala
- Zahtjev za uništavanje starih poreznih markica
- Informacija vezana za Odluku o dopuni odluke o postupku ostvarivanja prava na oslobađanje od plaćanja uvoznih dažbina na robu stavljenju u slobodan promet za projekte obnove i rekonstrukcije

Upravni odbor je na ovoj sjednici raspravljao o izvještajima radnih grupa, o raspodjeli prihoda i poravnanju prihoda po osnovu neizravnih poreza, utvrdio prijedlog proračuna Uprave za 2007. godinu, razmotrio nacrt strategijskog plana UO za 2007. godinu, donio odluku o započinjanju procedure javnih nabavki za nezavisnu reviziju, usvojio Pravilnik o izmjenama i dopunama Pravilnika o primjeni Zakona o PDV-u, usvojio Pravilnik o jedinstvenom registru obveznika neizravnih poreza, razmotrio zajednički prijedlog o carinskoj tarifi za 2007. godinu, razmotrio način financiranja izgradnje graničnog prijelaza Gradiška, imenovao predsjednika radne grupe za izmjenu Odluke o iznosu naknade za korištenje carinskih terminala. Opći akti usvojeni na ovoj sjednici (Pravilnik o jedinstvenom registru obveznika neizravnih poreza i Pravilnik o izmjenama i dopunama Pravilnika o primjeni Zakona o porezu na dodanu vrijednost) nisu još uvijek objavljeni u "Službenom glasniku BiH".

##### **72. sjednica**

Na 72. sjednici Upravnog odbora (vanredna), održanoj 15.12.2006. godine u Sarajevu, na dnevnom redu je bila raspodjela prihoda od neizravnih poreza, sa principima privremenog i trajnog poravnanja. Sjednica je završena bez rezultata.

### 73. sjednica

Na 73. sjednici Upravnog odbora (22.12.2006. godine), nakon pisane saglasnosti članova, Upravni odbor je donio odluku o:

- o prijelaznim koeficijentima za prosinac 2006. godine i siječanj 2007. godine baziranim na udjelu entiteta i Distrikta u krajnjoj potrošnji iskazanoj na prijavama PDV-a za rujan 2006. godine (osnov: podaci UNO za rujan, na dan 07.12.2006. godine),
- o koeficijenti poravnanja za prvih devet mjeseci 2006. godine, prema podacima UNO na dan 07.12.2006. godine,
- o konačnom poravnanju za 2006. godinu, koje se treba izvršiti u ožujku 2007. godine, nakon izvršenih kontrola i revizije.

## 2. Način odlučivanja Upravnog odbora UNO

Ovom prilikom ćemo pojasniti specifičan način odlučivanja članova Upravnog odbora, koji predstavlja kombinaciju apsolutne (proste – natpolovične) većine i posebnog oblika apsolutne većine kod donošenja važnih odluka.

Upravni odbor ima specifičan način odlučivanja. Načelno je propisan konsenzus kao način odlučivanja Upravnog odbora. Konsenzus je propisan kao "poželjan" oblik odlučivanja, jer se u slučaju izostanka konsenzusa odluke donose na slijedeći način:

- o kada se donose odluke o uspostavljanju uvoznih i izvoznih pristojbi, ili o promjenama takvih pristojbi, odluke se donose prostom većinom glasova, uz obvezatan glas ministra financija i trezora BiH,
- o kada se donose odluke o ostalim neizravnim porezima (uključujući stope i strukture tih poreza, te izuzeća od ili promjene u neizravnim poreznim stopama i strukturama) odluke se donose prostom većinom glasova, uz obvezatan glas u toj većini ministara financija FBiH i RS,
- o kada se donose odluke o raspodjeli prihoda od neizravnih poreza odluke se donose prostom većinom glasova, uključujući glasove članova UO iz reda stručnjaka,
- o u toku predsjedavanja prvog predsjedatelja, odluke o svim ostalim pitanjima može donijeti prvi predsjedatelj Upravnog odbora,
- o prije isteka mandata prvog predsjedatelja, UO donosi odluku o mehanizmu glasanja za "ostala pitanja", uključujući postupak za izlazak iz zastoja u donošenju ključnih odluka.

## Iz aktivnosti Odjeljenja...

**18. prosinca 2006.g.** - U toku redovite posjete Misije MMF-a Bosni i Hercegovini, u sklopu konsultacija u vezi sa Člankom IV, g. Graham Slack, rezidentni predstavnik Misije MMF-a za BiH, i eksperti MMF-a razgovarali su sa osobljem Odjeljenja o aktivnostima na uspostavi i razvoju sustava mjesečnog izvještavanja svih razina uprave, te o problemima s kojima se Odjeljenje suočava. Naglašeno je da je potrebno osigurati redovitu i blagovremenu dostavu mjesečnih izvještaja Odjeljenju, kako bi se mogli pratiti konsolidirani prihodi i rashodi opće i centralnih vlada u BiH, kao i potreba koordinacije sa Centralnom bankom u pravcu uspostave sustava prikupljanja podataka o statistici vladinih financija u BiH, koji će biti u skladu sa standardima MMF-a (GFS) i potrebama izvještavanja različitih institucija (Centralne banke, Fiskalnog vijeća i dr.) ili razina uprave. Razgovarano je i projekcijama prihoda od neizravnih poreza, sa posebnim osvrtom na PDV-e, kao i o potrebi angažmana Odjeljenja na obuhvatu podataka o projektima, financiranim iz stranih fondova, zbog njihovog uticaja na ukupnu fiskalnu bilancu BiH.