

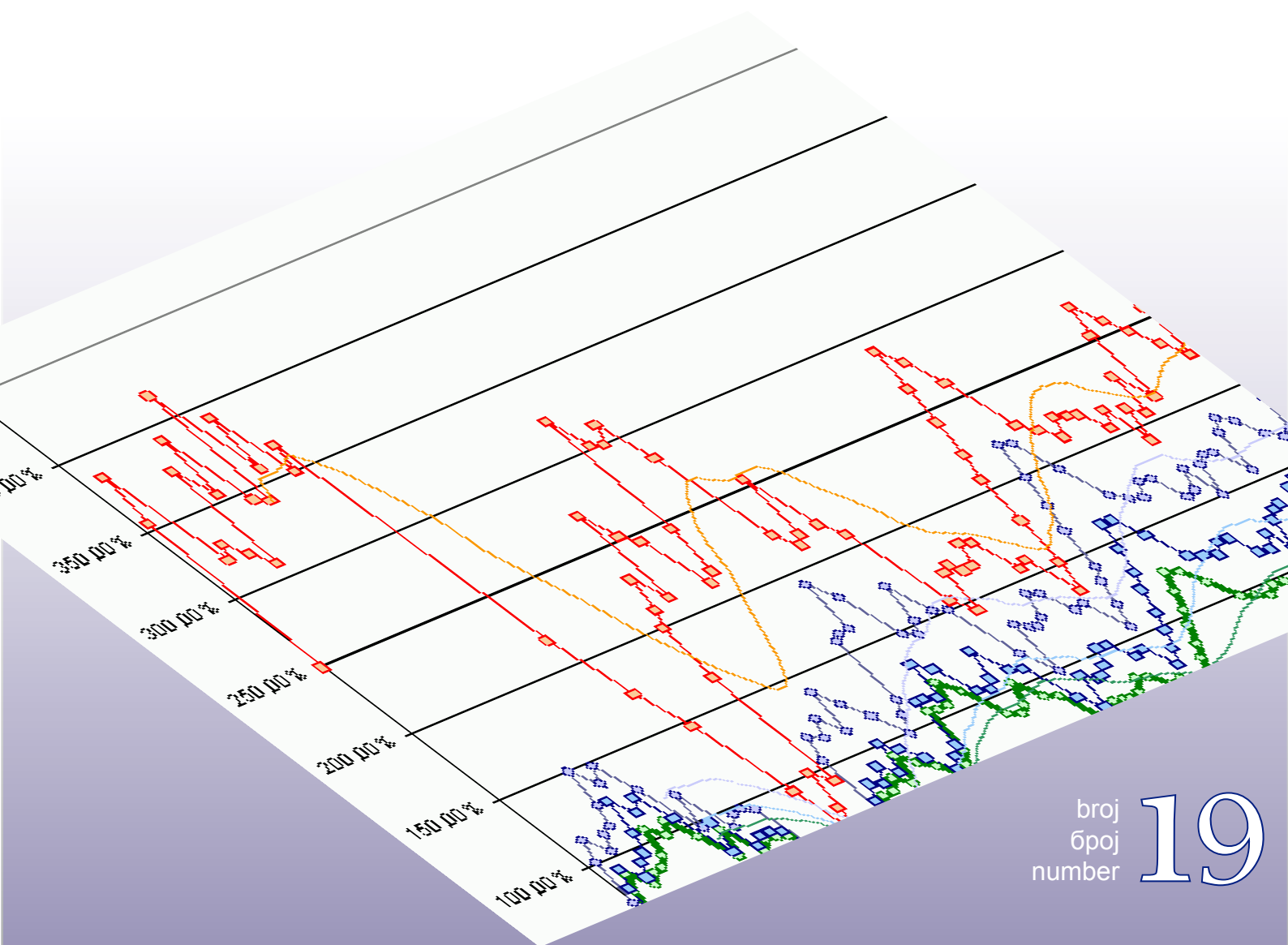
Bosna i Hercegovina  
Odjeljenje za makroekonomsku analizu  
Upravnog odbora Uprave za indirektno-  
neizravno oporezivanje



Босна и Херцеговина  
Одјељење за макроекономску анализу  
Управног одбора Управе за индиректно  
опорезивање

Macroeconomic Unit of the Governing Board of the Indirect Tax Authority

# *Oma Bilten*



broj  
број  
number

# 19

• Februar 2007 • **Veljača 2007** • Фебруар 2007 • February 2007 •

## Uz ovaj broj...

Kako ulazimo u drugu godinu implementacije poreza na dodanu vrijednost otvaraju se nova pitanja čije je rješavanje značajno za fiskalnu i makroekonomsku stabilnost zemlje, a i za poslovni ambijent u BiH. Krajnja potrošnja iskazana na PDV prijavama, koja ujedno predstavlja i kriterij za raspodjelu neizravnih poreza između entiteta i Distrikta Brčko, je već dugo predmet rasprava u javnosti. Odjeljenje, u posebnom prilogu u ovom broju, ne promatra krajnju potrošnju sa aspekta kriterija za raspodjelu neizravnih poreza, nego sa makroekonomskog aspekta, koliko je uistinu oporezovana potrošnja u BiH.

Drugo pitanje koje zavrjeđuje pažnju jeste pitanje formiranja rezervi na jedinstvenom računu Uprave za neizravno oporezivanje (UNO). Namjena rezervi je zakonski određena isključivo za isplatu povrata PDV-a i ostalih neizravnih poreza obveznicima. Visoka stopa izdvajanja rezervi u 2006.g. imala je svoju ekonomsku i fiskalnu opravdanost jer je služila kao zaštita u slučaju nestabilnih priliva od PDV-a, a s druge strane je predstavljala „prinudnu štednju“ nižih razina uprave. Ukidanje suspenzija povrata PDV-a obveznicima koji nisu pretežiti izvoznici će zasigurno utjecati na povećanje zahtjeva za povrat, a na drugoj strani motiviraće obveznike na povećane prijevare u tom polju. Postavlja se pitanje na koji način optimalizirati izdvajanja za rezerve, da budu dostatne za obveze prema obveznicima, a da se ne zadržavaju sredstva koja pripadaju svim razinama uprave u BiH, osim države.

I dalje je prisutan problem otežanog prikupljanja izvještaja za prosinac kod svih razina uprave zbog obveze podnošenja godišnjih financijskih izvještaja. Iz tog razloga, u skladu sa raspoloživim podacima, u ovom broju objavljujemo konsolidirane mjesečne izvještaje za opću vladu za devet mjeseci koji uključuju fiskalne operacije centralnih vlada (proračuna BiH, entiteta, Brčko Distrikta), proračuna županija, i po prvi put, izvršenja proračuna svih općina u BiH, kao i konsolidirane izvještaje izvještaje za nekoliko županija.

mr.sc. Dinka Antić  
šef Odjeljenja – supervizor

### Sadržaj:

Naplata neizravnih poreza: siječanj 2007	2
PDV i krajnja potrošnja u BiH	3
Značaj upravljanja rezervama na jedinstvenom računu UNO	6
Konsolidirani izvještaji: opća vlada – sve razine	13
Konsolidirani izvještaji: županije	14
Iz rada Upravnog odbora UNO	17

tehnička obrada : Sulejman Hasanović, IT suradnik  
prijevod : Edin Smailhodžić, Projekat potpore EU fiskalnoj politici u BiH

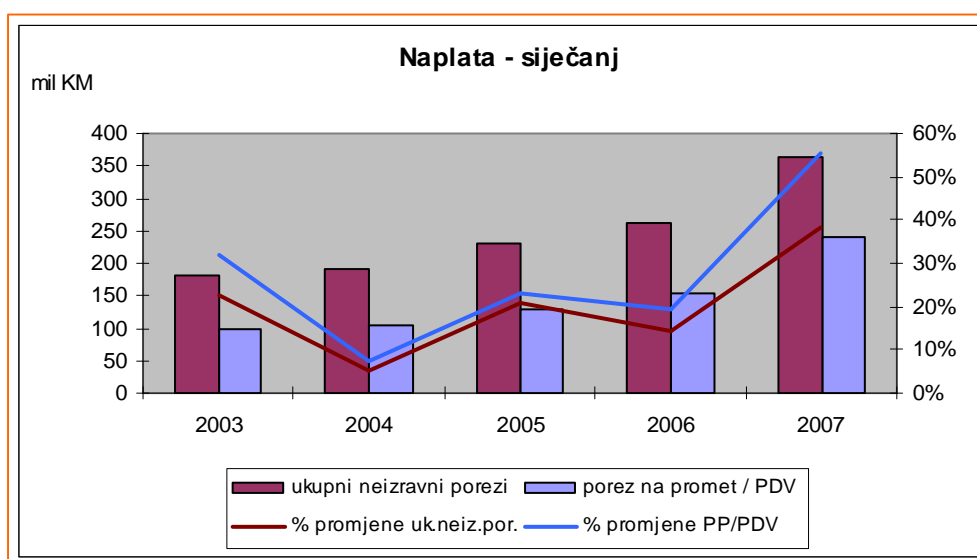
## Naplata neizravnih poreza – siječanj 2007.godine

(pripremila: mr.sc. Dinka Antić)

U siječnju 2007.godine Uprava za neizravno oporezivanje je naplatila neto prihoda od neizravnih poreza u iznosu od 320,31 mil KM<sup>1</sup>, po odbitku povrata PDV-a i povrata ostalih neizravnih poreza. Naplata neizravnih poreza, u odnosu na siječanj 2006.godine, veća je za 23,93%. Treba imati u vidu da podaci za siječanj 2006.godine:

- uključuju naplatu značajnog dijela zaostalog poreza na promet od strane entiteta,
- uključuju samo PDV po osnovu uvoza (prve uplate PDV-a po osnovu prijave za siječanj reflektirale su se na naplatu u veljači 2006).

U siječnju 2007. naplaćeno je PDV-a za 31,6% više nego PDV-a i zaostalog poreza na promet u siječnju 2006.godine. Visoka naplata neizravnih poreza u siječnju je iznenađujuća pošto je siječanj do sada tradicionalno bio najsiromašniji, uglavnom zbog znatno nižeg uvoza i manjeg obima ekonomske aktivnosti (vidi komparaciju naplate u siječnju u posljednjih pet godina na Grafikonu 1 ).



Grafikon 1.

Međutim, određeni utjecaj na promjenu standardnog šablona naplate ima i drugačiji pristup obračunu i plaćanju poreza na promet u odnosu na višefazni sustav PDV-a. U sustavu poreza na promet oporezivanje povećanog prometa neakciznih dobara u prosincu se uglavnom odražavalo na naplatu u prosincu (zbog obveze uplate poreza svakih 7 dana), dok je u sustavu PDV porez na domaći promet iz prosinca prijavljen i plaćen tek u siječnju. Kad se posmatra struktura naplaćenog PDV-a u siječnju je udio uvoznog PDV-a pao na 53%, što predstavlja najniži postotak u posljednjih godinu dana. To je rezultat:

- znatno nižeg uvoza u siječnju u odnosu na prosinac (naplaćeno za 30% manje PDV-a nego u prosincu),
- porasta od čak 71% naplate domaćeg PDV-a iz prijave za prosinac, uglavnom zbog drugačije sheme uplate PDV-a u domaćem prometu.

Očigledno je da je uvođenje PDV-a, između ostalog, utjecalo i na promjenu standardnog šablona naplate neizravnih poreza.

U siječnju je isplaćeno znatno manje povrata PDV-a nego u prethodnim mjesecima. Stopa povrata u odnosu na bruto prihode od PDV-a iznosila je 15,4%, a u posljednjem kvartalu stopa se kretala do 24%. Međutim, na dan 31.1.2007. registrirano je 229,66 mil

<sup>1</sup> U istom razdoblju UNO je naplatila i dodatnih 4,652 mil KM neizravnih poreza koji su na dan 31.1.2007., nakon kompilacije modula IT sustava UNO (uplata na jedinstveni račun i modula carina, trošarina i PDV-a) ostali neusklađeni.

KM neiskorištenog poreznog kredita koji će se koristiti za kompenzaciju budućih obveza po osnovu PDV, s tim da se porezni kredit koji se odnosi na 2006.godinu mora isplatiti najkasnije do travnja 2007.godine. Registrirano je ukupno 86,391 mil KM dugova po osnovu neplaćenih obveza za PDV, ali samo 19% (ili 16,623 mil KM) odnosi se na dugove po osnovu neplaćenog a prijavljenog PDV-a. Ostatak se odnosi na dug automatski razrezan u IT sustavu UNO za obveznike koji su propustili da podnesu prijavu.

Od ostalih neizravnih poreza naplata i carina i trošarina je veća nego u siječnju 2006.godine i to za 4,6% i 8,75% respektivno.

## PDV i krajnja potrošnja u BiH

(pripremio: Ognjen Đukić, makroekonomista u Odjeljenju)

### Koliko su točni koeficijenti za raspodjelu prihoda sa jedinstvenog računa?

Koeficijenti za raspodjelu prihoda sa jedinstvenog računa dobijaju se na osnovu podataka iz PDV prijava o udjelu entiteta i Brčko Distrikta u krajnjoj potrošnji. Dakle, ovdje se radi o udjelima u onom dijelu krajnje potrošnje koja je oporezovana PDV-om. Ovi podaci se dobijaju na taj način što je svaki PDV obveznik u sklopu mjesečne PDV prijave dužan prijaviti izlazni PDV koji je obračunao licima koja nisu PDV obveznici (krajnjim potrošačima)<sup>2</sup> i razvrstati ga na prodaje izvršene u Federaciji, RS-u i Brčko Distriktu u polja 32, 33 i 34 iz PDV prijave (vidi Sliku 1).

III. PODACI O KRAJNJOJ POTROŠNJI			
PDV na isporuke licima koja nisu registrovani PDV obveznici u:			
Federaciji BiH	32	<input type="text"/>	,00
Republici Srpskoj	33	<input type="text"/>	,00
Brčko Distriktu	34	<input type="text"/>	,00

Slika 1. Polja za popunu podataka o krajnjoj potrošnji iz PDV prijave

Prema tome, ako promatramo sve PDV obveznike zajedno, konačan zbir PDV-a na krajnju potrošnju prijavljenog u poljima 32, 33, i 34 bi trebao odgovarati ukupnom PDV-u na krajnju potrošnju dobijenom kao razlika između ukupnog izlaznog PDV-a (polje 51) i ulaznog PDV-a od drugih PDV obveznika koji se koriste kao odbitak (polje 41). Ako ovu relaciju prikazemo u obliku jednadžba onda dobijemo:

$$32 + 33 + 34 = 51 - 41$$

gdje su

polja 32, 33 i 34 - podaci o PDV obračunatom na isporuke licima koji nisu registrirani PDV obveznici u Federaciji, Republici Srpskoj i Brčko Distriktu respektivno,

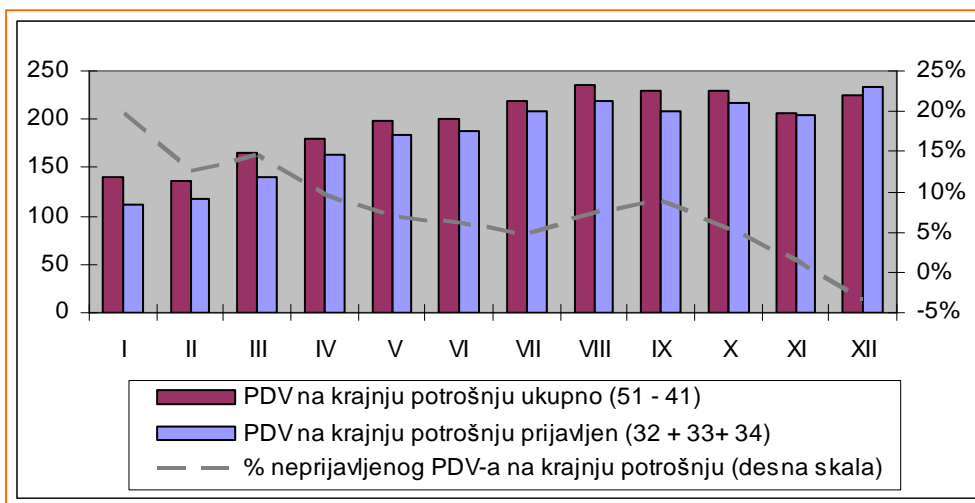
polje 51 - PDV na izlaze i

polje 41 - PDV na ulaze od obveznika PDV-a (isključujući PDV na uvoz i paušalnu naknadu za poljoprivrednike).

Međutim, ako testiramo ovu jednadžbu na stvarnim podacima iz 12 mjesečnih PDV prijava za period siječanj – prosinac 2006. godine<sup>3</sup> vidjećemo da ta jednakost u stvarnosti ne postoji (vidi Grafikon 2).

<sup>2</sup> Podnosiitelj PDV prijave je dužan kao PDV na krajnju potrošnju prijaviti i iznos svog ulaznog PDV-a na koji nema pravo odbitka. Ovo je zbog toga što takav ulazni PDV faktički predstavlja krajnju potrošnju, a dobavljač koji je izvršio prodaju ga nije mogao prijaviti kao PDV na krajnju potrošnju jer mu je kupac bio PDV obveznik.

<sup>3</sup> Stanje na dan 22. 01. 2006. g.



Grafikon 2. PDV na krajnju potrošnju, u KM milionima

Izvor podataka: Uprava za neizravno oporezivanje BiH

**Možemo vidjeti da su porezni obveznici griješili u popunjavanju podataka o krajnjoj potrošnji (polja 32, 33 i 34).** Točnije rečeno, u nekim slučajevima prodaje prema krajnjem potrošaču nisu bile evedentirane u navedena polja. Iznos ove greške je bio najveći u siječnju kada je iznosio blizu 20%, što znači da koeficijenti za raspodjelu prihoda za siječanj izračunati na bazi ovih podataka u sebi ne sadrže 20% informacije o udjelima u krajnjoj potrošnji. Veličina greške je u nastavku godine opadala (isprekidana linija na Grafikonu 1), što se može pripisati procesu „učenja“ poreznih obveznika ili nekom drugom faktoru, i konačno dostigla 1% u novembru. **Promatrano na godišnjoj razini, ukupan iznos PDV-a na krajnju potrošnju neprijavljenog u polja za raspodjelu prihoda iznosi KM 168 miliona ili 7% ukupnog PDV-a na krajnju potrošnju.**

**Interesantno je primjetiti da iznos neprijavljene krajnje potrošnje poprima negativnu vrijednost (-3%) u prosincu, što znači da su u tom mjesecu porezni obveznici prijavili veći iznos krajnje potrošnje od stvarnog.**

Teško je reći koliki utjecaj je imala ova greška na koeficijente za raspodjelu prihoda. Ako pretpostavimo da su porezni obveznici u Federaciji, Republici Srpskoj i Brčko Distriktu griješili u podjednakim omjerima onda njihove greške nisu izmijenile iznose koeficijenata. U suprotnom, što je veća disproporcija u pogrešnom izvještavanju veće je i odstupanje koeficijenata raspodjele od točnih vrijednosti. Osnovni problem leži u tome što navedena relacija ( $32 + 33 + 34 = 51 - 41$ ) važi samo na razini čitave ekonomije, ali ne i na razini pojedinačnog obveznika. Prema tome, da bi se utvrdila greška kod pojedinačnog poreznog obveznika potrebno bi bilo uraditi kontrolu koja bi uporedila njegovu PDV prijavu sa izlaznim fakturama.

### Finalna potrošnja i PDV osnovica se značajno razlikuju

Kao što smo rekli, podaci o krajnjoj potrošnji iz polja 32, 33 i 34 odnose se samo na onaj dio krajnje potrošnje koji je oporezovan PDV-om. Dakle, ovdje se radi o poreznoj osnovici PDV-a koja se razlikuje od ukupne krajnje potrošnje. Razlika između ove dvije veličine postoji zbog sljedećih osnovnih razloga:

1. jedan dio potrošnje otpada na djelatnosti izuzete iz sustava PDV-a kao što su djelatnosti od javnog interesa, financijske usluge itd.<sup>4</sup>

<sup>4</sup> Ovo naravno ne znači da su navedene djelatnosti oslobođene plaćanja PDV-a na vlastite nabavke već podrazumijeva neobračunavanje PDV-a na njihove izlaze. Na taj način samo dodana vrijednost stvorena u tim djelatnostima ostaje oslobođena PDV-a.

2. lica sa godišnjim prometom ispod KM 50.000 nisu obavezna da se registruju pa tako i da obračunavaju PDV na svoje prodaje,
3. jedan dio prometa prema krajnjem potrošaču ostaje utajen, pa samim tim i neoporezovan,
4. dio potrošnje se dešava van tržišta, kao npr. proizvodnja za vlastite potrebe u poljoprivrednim domaćinstvima.

Prema tome, odnos između PDV osnovice i krajnje potrošnje u izravnoj je zavisnosti od veličine navedenih faktora. Tako će porezna osnovice biti veća što je manji broj oslobođenih djelatnosti, niži iznos prometa za obaveznu registraciju, manja veličina sive ekonomije itd.

Ako promatramo PDV sustav u BiH, može se reći da je dizajniran sa ciljem da osigura široku poreznu osnovicu. To prije svega osigurava ograničen broj djelatnosti izuzetih iz PDV sustava i jedinstvena stopa. Također, u vrijeme kada je iznos od KM 50,000 prometa godišnje određen kao prag za obveznu registraciju projektovano je da će taj iznos obuhvatiti oko 90% ukupnog prometa.

U BiH ne postoje zvanične procjene ukupne krajnje potrošnje. Direkcija za ekonomsko planiranje je prošle godine projektovala vrijednost ukupne potrošnje (privatne plus državne) za 2006. godinu na razini nešto većoj od KM 21 milijarde, ne uključujući sivu ekonomiju. Ako na taj iznos dodamo vrijednosti sive ekonomije, koja se prema različitim procjenama kreće između 30 i 50% bruto društvenog proizvoda, onda dobijemo vrijednost potrošnje (ukupno privatne i državne) na razini između KM 27,4 i 31,6 milijardi. Sa druge strane, vrijednost PDV osnovice iz 2006. godine plus očekivani PDV prihodi od te osnovice iznose ukupno KM 16,3 milijardi, što znači da pod navedenim pretpostavkama vrijednost krajnje potrošnje oporezovane PDV-om u odnosu na ukupnu krajnju potrošnju (koja uključuje sivu ekonomiju) iznosi između 51,6 i 59,5 %. Treba imati u vidu da, kao što smo rekli, ukupna finalna potrošnja nije oporeziva PDV-om jer su određene djelatnosti oslobođene prema Zakonu o PDV-u. Takođe, dijelovi državne potrošnje koji se ne odnose na robu i usluge ne podliježu PDV-u kao npr. izdaci za zaposlene u vladinom sektoru i plaćene kamate. Sa druge strane, u poreznu osnovicu za PDV ulazi dio investicijske potrošnje oslobođenih djelatnosti. **Prema tome, možemo vidjeti da postoje značajne razlike između ukupne finalne potrošnje i PDV osnovice.** Da bi se iz jednog izračunalo drugo potrebno je procijeniti vrijednosti navedenih razlika. Za neke od ovih veličina u BiH ne postoje adekvatne podaci pa bi se procjene morale raditi prilično proizvoljno. Odjeljenje za makroekonomsku analizu namjerava u jednom od narednih biltena, kada relevantni makroekonomski podaci za 2006. godinu budu dostupni, uraditi procjenu ukupne finalne potrošnje, kao i teoretske PDV osnovice.



## Značaj upravljanja rezervama na jedinstvenom računu UNO

(pripremila: mr.sc. Dinka Antić)

### Pravni okvir za formiranje rezervi na jedinstvenom računu UNO

Jedinstveni račun UNO (JR), koji je u funkciji od 1. siječnja 2005.g., je složeni sustav koji povezuje ovlaštene komercijalne banke kod kojih obveznici uplaćuju obveze po osnovu neizravnih poreza, Centralnu banku BiH i račune koje drže korisnici raspodjele – država BiH, Republika Srpska, Federacija BiH i Distrikt Brčko<sup>5</sup>. Od 1. siječnja 2006.g., nakon uvođenja PDV-a, UNO je nadležna za prikupljanje svih prihoda od neizravnih poreza u BiH: prihoda od carina, trošarina, PDV-a i putarine iz cijene naftnih derivata. Sukladno zakonskim odredbama prikupljena sredstva na jedinstveni račun se raspoređuju dnevno. Politika formiranja i korištenja rezervi na jedinstvenom računu UNO sastavni je dio politike raspodjele prihoda od neizravnih poreza u BiH. Politiku i principe raspodjele prihoda od neizravnih poreza na razinu države utvrđuje i sprovodi Upravni odbor UNO<sup>6</sup>.

### Prioritet u raspodjeli prihoda od neizravnih poreza ima povrat obveznicima.

Obveza UNO je da osigura dovoljna sredstva rezervi, kao osiguranje isplata povrata PDV-a obveznicima u zakonskom roku. U slučaju prekoračenja roka za isplatu povrata država plaća dnevnu zateznu kamatu obvezniku koji potražuje povrat<sup>7</sup>. Prema Zakonu o PDV-u povrat se isplaćuje:

- (i) izvoznicima kod kojih izvoz čini više od 30% godišnjeg prometa kontinuirano u roku od 30 dana od ponošenja prijave, a
- (ii) ostalim obveznicima nakon 60 dana od dana podnošenja prijave.

Ova odredba je djelimično suspendirana u prvoj godini uvođenja PDV-a, te povrat imaju samo izvoznici iz kategorije (i). Ostali obveznici imaju pravo na porezni kredit koji prenose u naredni porezni period za izmirenje svojih poreznih obveza prema UNO. Obveznicima koji u toku šest mjeseci ne iskoriste porezni kredit UNO će isplatiti neiskorišteni dio poreznog kredita kao povrat PDV-a. Isplata neiskorištenih poreznih kredita iz 2006.godine okončaće se u travnju 2007.godine.

### Povezanost rezervi i povrata PDV-a

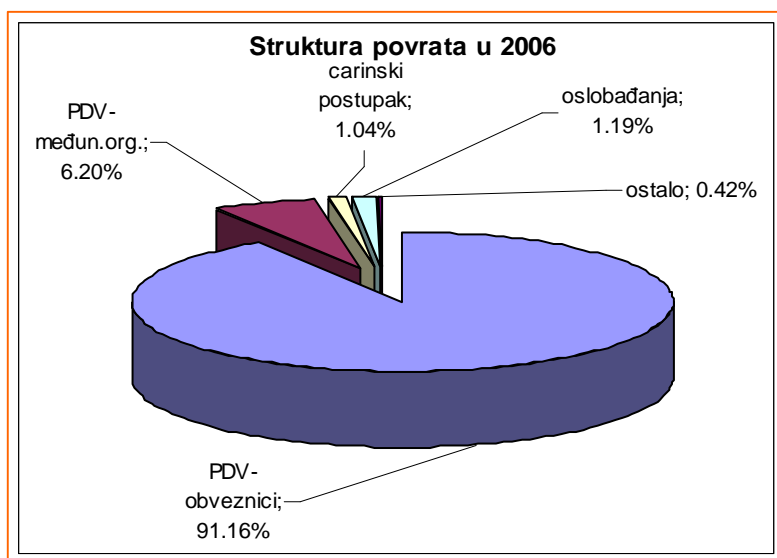
U sustavu poreza na promet povrati su bili sporadična pojava, kao rezultat više ili pogrešno uplaćenog poreza, ili ispravki u korist obveznika nakon izvršenih kontrola. Međutim, u sustavu PDV-a povrati viška ulaznog PDV-a u odnosu na obavezu za PDV-e imaju veliki značaj.

U 2006.godini ukupno je isplaćeno 346,709 mil KM povrata ili 7,87% ukupno naplaćenih neizravnih poreza na JR UNO. U strukturi isplaćenog povrata najveći udio ima povrat PDV-a u iznosu od 338 mil KM, od čega se 93,63% odnosi na isplaćene povrate PDV-a obveznicima, a ostalo na povrate PDV-a diplomatskim predstavništvima i međunarodnim organizacijama. Ukupno isplaćeni povrat PDV-a čini 12,13% od bruto naplate PDV-a ili 7,67% od ukupno naplaćenih neizravnih poreza na JR UNO (Grafikon 3).

<sup>5</sup> više o uspostavi i funkcioniranju jedinstvenog računa UNO u biltenu br. 7

<sup>6</sup> Pravni okvir raspodjele neizravnih poreza definiran je Zakonom o sustavu neizravnog oporezivanja i Zakonom o uplatama na jedinstveni račun i raspodjeli prihoda.

<sup>7</sup> Sukladno odredbama Zakona o postupku neizravnog oporezivanja za svaki dan kašnjenja isplate povrata država je dužna isplatiti 0,06% kamate obveznicima. Isti iznos kamate se zaračunava obveznicima za kašnjenje uplata neizravnih poreza.



Grafikon 3.

Dinamika isplate povrata u 2006.godini (Tabela 1.) je dosta specifična iz sljedećih razloga:

- prvi povrati su isplaćivani tek od ožujka 2006., tako da imamo samo 10 mjeseci povrata,
- do augusta 2006.g. nisu isplaćivani porezni krediti, nego samo povrat izvoznicima i međunarodnim organizacijama,
- od augusta vršena je ubrzana isplata poreznih kredita.

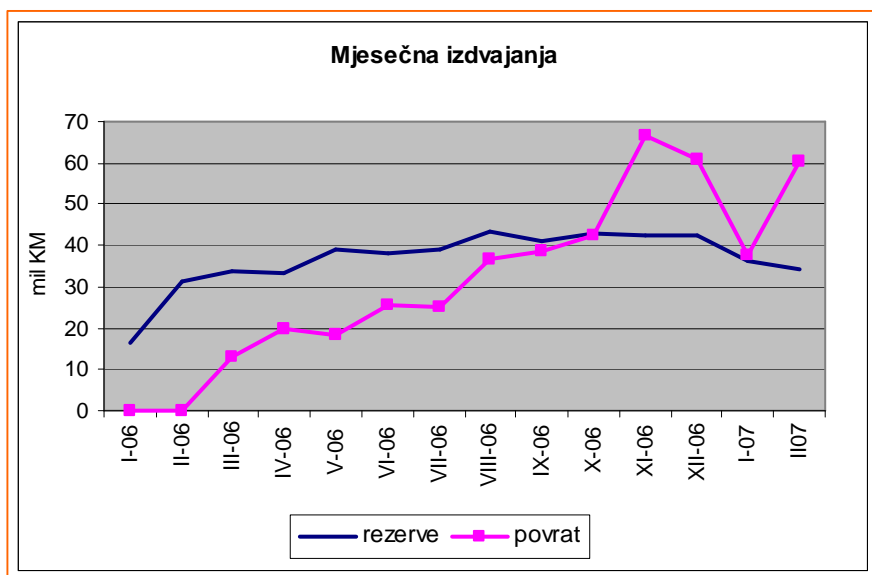
Period - 2006	% povrata	
	od bruto naplate neizravnih poreza	od bruto naplate PDV-a
do kolovoza	3-6 %	5-10 %
kolovoz - listopad	9-10 %	10-14 %
studeni - prosinac	15-16%	23-24%

Tabela 1.

Od uvođenja PDV-a formiranje rezervi na JR za svrhu isplate povrata bilo je sustavni dio odluka Upravnog odbora UNO o raspodjeli prihoda od neizravnih poreza. Cijelu 2006.godinu svakodnevno je u rezerve izdvajano 10% od ukupno naplaćenih neizravnih poreza, te je u cijeloj godini izdvojeno 444 mil KM u rezerve. Nakon isplata svih povrata u 2006.g. saldo računa rezervi kod Centralne banke na dan 31.12.2006. je iznosio 97,621 mil KM.

Kako se vidi iz Grafikona 4 do augusta 2006.godine izdvajanja na račun rezervi su daleko bila iznad potreba, tj. povrata PDV-a. Nakon ubrzanja isplata povrata, od augusta, iznos isplaćenih mjesečnih povrata je bio daleko iznad formiranih mjesečnih rezervi, da bi u siječnju 2007. izdvojeno upravo onoliko koliko je bilo potrebno za isplatu povrata za taj mjesec:





Grafikon 4.

Očigledno je da je izdvajanje u rezerve u visini od 10% naplaćenih prihoda na JR imalo određene negativne učinke. Negativni efekti ovakve politike formiranja rezervi odražavaju se u *de facto* beskamatnom zamrzavanju visoke razine sredstava na računu Centralne banke, koja bi inače, sukladno sustavu raspodjele neizravnih poreza na razinu države i unutar entiteta, bila doznačena svim razinama uprave, osim države, što znači: proračunima entiteta i Distrikta, županijama, općinama i direkcijama za ceste. Negativni učinci su se mnogo više osjetili u prvoj polovici godine, kada je i inače niža naplata neizravnih poreza. Međutim, povećana izdvajanja za rezerve su se amortizirala izuzetno dobrom naplatom neizravnih poreza u 2006., tako da su na kraju proračunski prihodi svih razina uprave, osim države, u 2006.g. u znatnoj mjeri premašeni.

Prema prvim projekcijama Odjeljenja za makroekonomsku analizu iz listopada 2006.g. za 2007.g. očekuje se daleko sporiji rast u naplati neizravnih poreza od svega nekoliko procenata<sup>8</sup>. S druge strane, očekuju se povećani povrati budući da je ukinuta suspenzija povrata obveznicima koji nisu pretežiti izvoznici.

Sa ove vremenske distance može se zaključiti da je politika formiranja visoke stope rezervi od 10% u 2006.g. bila ekonomski i politički mudar potez. Više formirane rezerve iznad povrata predstavljaju jedan vid „prinudnog suficita“ nižih razina uprave. Ova ušteda će dobro doći u 2007.g., da se amortiziraju rastući povrati u uvjetima kada taj rast neće moći biti praćen istim tempom rasta bruto naplate. Da je kojim slučajem stopa rezervi bila niža tada bi se akumulirani višak od 100 mil KM pretočio u potrošnju u 2006.g., a u 2007.godini imali bismo fiskalni udar na proračune u vidu smanjenja priliva u proračune entiteta i nižih razina vlade zbog povećanih izdvajanja za povrate. Ne treba zaboraviti da je 31.12.2006.g. ostalo neisplaćeno skoro 187 mil KM neiskorištenih poreznih kredita, koji će se najvećim dijelom isplatiti iz akumuliranih rezervi, a ostatak iz tekućeg priliva. Da nije bilo rezervi u Centralnoj banci krediti bi se morali u cijelosti isplatiti na teret tekućeg priliva u 2007.godini.

### Politika formiranja i upravljanje rezervama na JR u 2007.g.

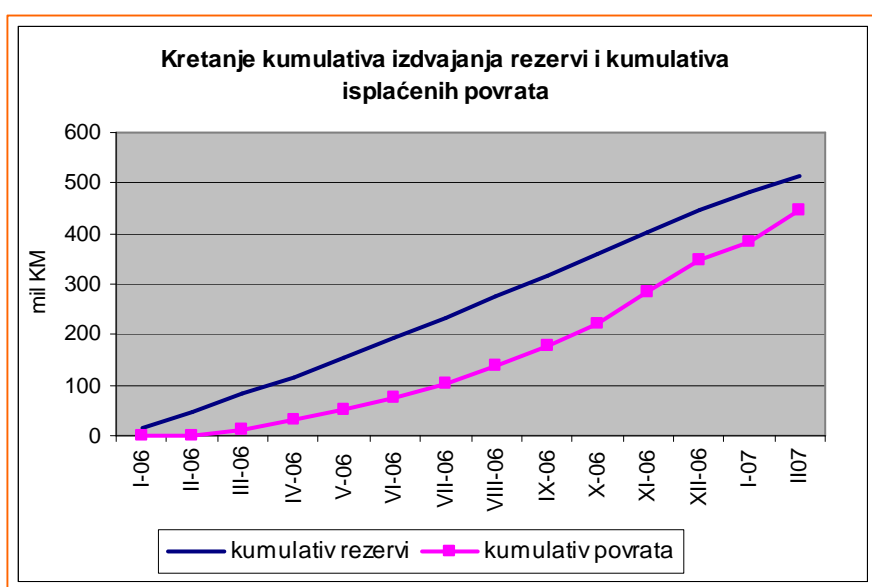
Kretanje bruto naplate PDV-a i ostalih neizravnih poreza u 2007.g. ovisiće o rastu ekonomske aktivnosti u BiH i rastu potrošnje. Logično je da rast ekonomske aktivnosti

<sup>8</sup> više o projekcijama u Biltenu br. 15. Kako su te projekcije rađene na temelju nepotpunih podataka za 2006.g. Odjeljenje planira da uskoro objavi revidirane projekcije na temelju stvarnih podataka za 2006. i podataka za prve mjesece 2007.godine.

dovodi i do rasta povrata, pogotovo ako su u pitanju veće investicije, otvaranje novih poduzeća ili povećani izvoz. S druge strane, povećanje PDV-e prijevara ima dvostruk negativan efekat na prihode: utječu na smanjenje bruto naplate (npr. utaje izlaznog poreza u maloprodaji, neregistrovane *cash* prodaje) i na porast povrata (prijevara kod izvoza, više iskazivanje ulaznog poreza). Za razliku od 2006.g., u 2007.godini imaćemo 12 mjesečnih prijava, što znači i punu godinu isplate povrata, a suspenzija povrata iz 2006. će biti okončana u aprilu 2007.godine. April 2007.godine će biti mjesec u kojem će se isplatiti tri vrste povrata:

- redovni povrati izvoznicima po osnovu prijave PDV-a iz veljače;
- prvi povrati ostalim obveznicima po osnovu prijave PDV-a iz siječnja (rok povrata 60 dana)<sup>9</sup>;
- povrati po osnovu neisplaćenih poreznih kredita iz prosinca 2006.godine.

Na sljedećem grafikonu dano je kretanje kumulativa izdvajanja rezervi i kumulativa isplaćenih povrata od 1.1.2006.g do kraja veljače 2007 (preliminarni podaci). Ubrzanjem isplata poreznih kredita došlo je do približavanja povrata kumuliranom izdvajanju u rezerve.

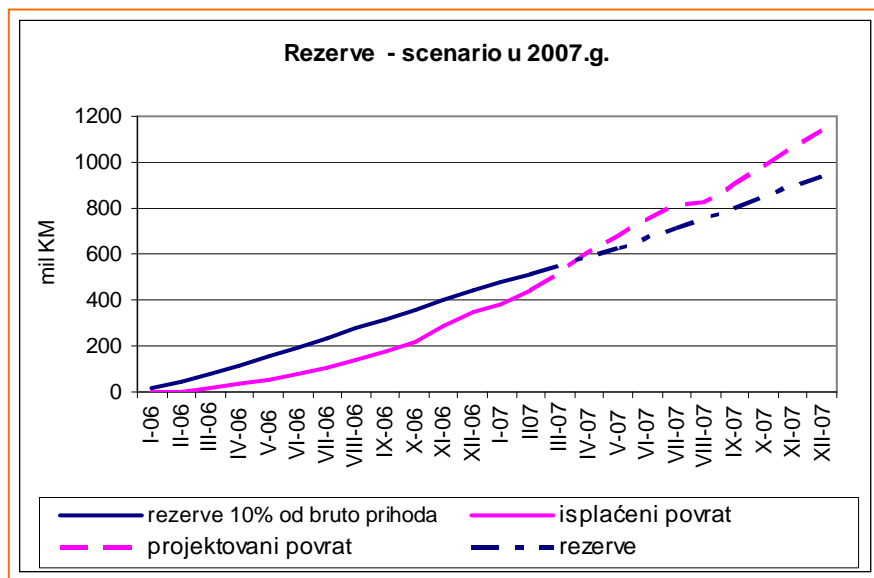


Grafikon 5.

Odjeljenje za makroekonomsku analizu je u svojim prvim projekcijama predvidjelo da će se u 2007.godini naplatiti oko 4,970 mlrd neizravnih poreza bruto, odnosno 4,110 mlrd neto. Razliku predstavljaju povrati PDV-a, oko 800 mil obveznicima, i ostatak od 60 mil međunarodnim organizacijama. Projekcije Odjeljenja se baziraju na makroekonomskim projekcijama Direkcije za ekonomsko planiranje Vijeća ministara BiH. Još je rano da se može pouzdanije zaključiti o trendovima u 2007.g., ali jednostavna kalkulacija pokazuje da će u svakom slučaju 10% bruto naplate za potrebe rezervi biti nedovoljno. Na primjer, 600 mil KM povrata uz 10% izdvajanja za rezerve zahtijeva bruto naplatu od 5 mlrd KM (imamo u vidu saldo rezervi na kraju 2006.g. od 100 mil KM). Naravno, saldo rezervi na kraju 2007.g. bi u ovom primjeru bio nula. Svako povećanje povrata iznad 600 mil KM (što je vrlo izvjesno), uz zadržavanje iste stope rezervi, zahtijevaće ili veću bruto naplatu (što je malo vjerovatno u odnosu na projektovani ekonomski rast) ili promjene u fiskalnoj politici (npr. smanjenje praga za registraciju i širenje porezne baze, što na drugoj strani ima negativne posljedice po proračun BiH zbog porasta troškova administriranja dodatnim brojem obveznika). Zadržavanje 10% rezervi uz rast povrata dovelo bi do nedostatka novca na računu rezervi i problema u ispunjenju obveza prema obveznicima

<sup>9</sup> Za siječanj 2007. obveznici koji nisu pretežiti izvoznici su prijavili oko 30 mil KM povrata. Naravno, ovo je maksimalni iznos koji će se moći vratiti ovoj kategoriji obveznika u travnju, ali iznos može i biti manji ukoliko se u kontrolama konstatiraju greške ili prijevara, ili ukoliko neki obveznik zatraži porezni kredit umjesto gotovine.

(na donjem Grafikonu 6. to bi bio razmak između linije rezervi od 10% i linije projektovanih povrata).



Grafikon 6.

Teško je u ovom momentu prognozirati što će se desiti sa bruto naplatom i povratima nakon ukidanja suspenzije povrata. Iskustva drugih zemalja govore o padu naplate i porastu povrata, koji je rezultat povećanih prijevара u drugoj godini nakon uvođenja PDV-a. Prema konzervativnim projekcijama Odjeljenja stopa izdvajanja rezervi bi trebala biti između 15 i 17% od bruto naplate.

### Problem optimalizacije visine rezervi za povrate

Na kraju, postavlja se pitanje kako optimalizirati visinu rezervi za povrate. Držanje prekomjernih rezervi ima za posljedicu pojavu oportunitetnih troškova<sup>10</sup> i/ili dodatno zaduženje nižih razina uprave<sup>11</sup> da bi se namirili deficiti u prilivu i osiguralo potrebno servisiranje potreba građana. Nedovoljno izdvajanje u rezerve dovodi u pitanje servisiranje obveza prema obveznicima, što šalje negativnu poruku sadašnjim i potencijalnim investitorima o poslovnom ambijentu i pravnoj sigurnosti u BiH. Nemogućnost blagovremenog izmirenja obveza prema obveznicima po osnovu povrata podriiva povjerenje u sustav PDV-a i fiskalnu stabilnost zemlje. Osim tih, za neke „nevidljivih efekata“, neizmirenje obveza po osnovu povrata nosi i „vidljiv“ teret u vidu obveze plaćanja kamata obveznicima, što predstavlja neplanirani odliv iz proračuna BiH.

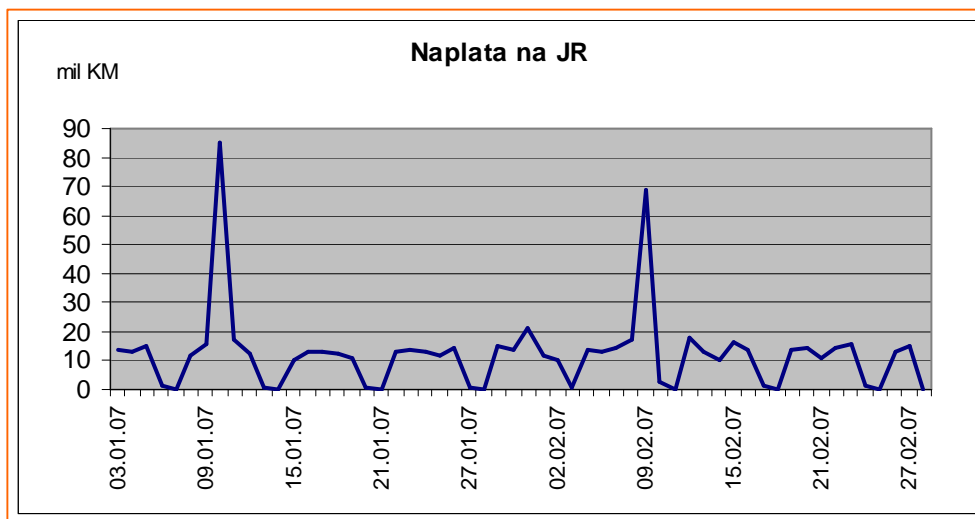
**Cilj upravljanja rezervama na JR jeste držanje optimalnih rezervi** koje će omogućiti da se sve obveze prema obveznicima u roku isplate, a da se na računu rezervi ne zadržava previše sredstava koja pripadaju proračunima korisnika raspodjele. Da bi se taj cilj ostvario operativno upravljanje rezervama trebalo bi biti efikasno i fleksibilno. Imajući u vidu neizvjesnost kretanja naplate neizravnih poreza i visine povrata u 2007.g. jedna od mogućih preporuka kako optimalizirati visinu rezervi jeste **proaktivniji odnos prema planiranju rezervi**, što podrazumijeva distanciranje od politike formiranja rezervi i pomjeranje fokusa na operativno upravljanje rezervama. Dosadašnja politika formiranja rezervi, koja se temeljila na fiksnom procentu izdvajanja, može se pokazati dosta nefleksibilnom u ovoj godini. Osim toga, budući da je visina rezervi regulirana

<sup>10</sup> u vidu propuštene zarade na zadržana sredstva (npr. kamata) ili javne koristi (bolje zadovoljenje potreba građana, produktivno ulaganje države u projekte razvoja i dr.)

<sup>11</sup> sličan primjer imamo u 2006.g. kada su obveznici, koji nisu imali pravo na povrat, morali uzimati dodatne kredite kako bi održali likvidnost

odlukama Upravnog odbora o raspodjeli neizravnih poreza, politika formiranja rezervi je ovisila o političkom dogovoru o raspodjeli preostalog iznosa na entitete i Brčko Distrikt. Zakonske odredbe o formiranju rezervi su dosta fleksibilne i ne uključuju izričito odlučivanje Upravnog odbora o visini rezervi, nego da „Uprava osigurava da stanje na jedinstvenom računu sadrži neophodni minimum potreban da joj omogući da izmiri sve obveze koje se odnose na neizravne poreze koje naplaćuje“.

Stoga, jedna od preporuka za poboljšanje upravljanja rezervama na JR bila bi tretiranje upravljanja rezervama sa tehničkog aspekta. **Zakret u upravljanju rezervama podrazumijevao bi dogovor oko minimalnog iznosa rezervi, koji može osigurati kontinuitet isplata povrata, te prepuštanje UNO operativno planiranje i upravljanje rezervama iznad minimalnih.**



Grafikon 7.

Tehnički aspekt uključuje balansiranje dinamike isplata obveza po osnovu zahtjeva za povrat<sup>12</sup> sa oscilacijama u dnevnoj naplati. Kao što se vidi iz gornjeg grafikona najviše se neizravnih poreza naplati oko 10. u mjesecu, kad istječu rokovi podnošenja prijave PDV-a. Pored usklađivanja sa prilivima potrebno je dinamiku isplate povrata uskladiti i sa dinamikom otplate vanjskog duga.

<sup>12</sup> npr. zahtjevi izvoznika za povrat podnešeni 10.3. isplatili bi se do 10.4., a ostalih obveznika do 10.5.

## Konsolidirani izvještaji

(pripremila Aleksandra Regoje, makroekonomista u Odjeljenju)

### Napomena za tabelu 2

1. Konsolidirani izvještaj uključuje:
    - prihode i rashode proračuna BiH
    - prihode i rashode proračuna Brčko Distrikta
    - prihode i rashode proračuna RS i općina u RS
    - prihode i rashode proračuna FBiH, , županija i općina u FBiH
  2. U izvještaj nije uključena amortizacija vanjskog duga
  3. Mjesečni podaci za općine iz Republike Srpske koje nisu dostavile izvještaje Odjeljenju su procijenjeni na osnovu kvartalnih izvještaja dostavljenih Ministarstvu financija RS.
- \*Uključuje prihode od neizravnih poreza po propisima do 31.12.2005.  
 \*\*Neto pozajmljivanje=Pozajmljivanje -primljene otplate datih zajmova  
 \*\*\*Neto finansiranje = Primljeni krediti - otplate kredita

### Napomene za tabele 3,4 i 5

1. Konsolidirani izvještaj uključuje:
    - Prihode i rashode proračuna županija
    - Prihode i rashode proračuna pripadajućih općina
  2. Rashodovna stavka županijskih proračuna „Grantovi drugim razinama vlasti“ i „Kapitalni grantovi drugim razinama vlasti“ netirana je sa prihodovnim stavkama općina „Grantovi od ostalih razina vlasti“ i „Kapitalne potpore od ostalih razina vlasti“;  
 U slučajevima kada je iznos grantova drugim razinama vlasti na rashodovnoj strani županija manji od primljenih grantova na stavkama općina, a obzirom da **rashodovna stavka „Grantovi pojedincima“ u sebi sadrži i grantove usmjerene kroz općinske proračune**, Odjeljenje je postupilo na sljedeći način:
    - Preostala razlika na stavkama općina „Grantovi od ostalih razina vlasti“ i „Kapitalne potpore od ostalih razina vlasti“ netirana je sa rashodovnom stavkom županijskog proračuna „Grantovi pojedincima“.
- \*Neto pozajmljivanje=Pozajmljivanje -primljene otplate datih zajmova  
 \*\*Neto financiranje = Primljeni krediti - otplate kredita

## Opća vlada - sve razine: konsolidacija izvršenja proračuna, 2006. godine

BiH, FBiH (Proračun FBiH, Županije, općine), RS (Proračun RS, općine), Brčko															od čega:			
	1	2	3	4	5	6	7	8	9	Q1	Q2	Q3	Ukupno	BIH	RS	FBiH	BRČKO	
<b>1</b>	<b>Prihodi (11+12+13+14)</b>	<b>269.945.667</b>	<b>268.766.493</b>	<b>556.976.329</b>	<b>450.980.395</b>	<b>491.662.594</b>	<b>449.203.438</b>	<b>561.750.376</b>	<b>496.186.895</b>	<b>505.445.489</b>	<b>1.095.688.489</b>	<b>1.391.846.427</b>	<b>1.563.382.761</b>	<b>4.050.917.677</b>	<b>503.333.427</b>	<b>1.106.620.985</b>	<b>2.299.522.531</b>	<b>141.440.735</b>
<b>11</b>	<b>Prihodi od poreza</b>	<b>218.400.414</b>	<b>202.301.917</b>	<b>475.112.647</b>	<b>371.362.545</b>	<b>423.658.777</b>	<b>382.832.497</b>	<b>382.480.406</b>	<b>419.677.094</b>	<b>425.061.872</b>	<b>895.814.979</b>	<b>1.177.853.819</b>	<b>1.227.219.371</b>	<b>3.300.888.169</b>	<b>422.848.127</b>	<b>894.957.259</b>	<b>1.874.629.534</b>	<b>108.453.249</b>
	Porezi na dobit pojedinaca i poduzeća	11.934.435	17.116.885	28.400.525	10.325.457	9.831.025	11.553.490	12.708.415	11.644.431	12.950.689	57.451.846	31.709.972	37.303.535	126.465.353	0	30.712.424	93.235.294	2.517.635
	Doprinosi za socijalno osiguranje	1.159.755	1.159.755	1.159.755	1.451.037	1.434.156	1.509.195	1.557.845	1.422.817	1.450.410	3.479.264	4.394.388	4.431.072	12.304.724	0	977	0	12.303.747
	Porezi na plaće i radnu snagu	22.859.202	24.200.992	26.491.258	28.966.074	29.947.577	28.554.228	30.700.901	31.270.968	44.656.483	73.551.452	87.467.878	106.628.351	267.647.682	0	128.328.579	135.662.622	3.656.481
	Porez na imovinu	8.299.183	9.503.109	8.940.588	7.681.475	7.866.867	7.929.505	9.083.205	8.490.591	9.193.564	26.742.879	23.477.847	26.767.361	76.988.087	0	30.344.354	46.106.748	536.985
	Prihodi od neizravnih poreza*	172.507.064	148.321.332	406.088.327	319.832.410	371.829.710	330.636.393	325.292.389	363.605.228	353.973.765	726.916.723	1.022.298.514	1.042.871.382	2.792.086.619	422.848.127	693.516.212	1.586.283.879	89.438.401
	Ostali porezi	1.640.776	1.999.845	4.032.195	3.106.092	2.749.441	2.649.687	3.137.650	3.243.059	2.836.961	7.672.815	8.505.219	9.217.670	25.395.704	0	12.054.713	13.340.992	0
<b>12</b>	<b>Neporezni prihodi</b>	<b>50.320.856</b>	<b>64.639.526</b>	<b>80.902.054</b>	<b>78.859.013</b>	<b>66.698.426</b>	<b>64.850.368</b>	<b>167.312.690</b>	<b>75.194.268</b>	<b>79.081.839</b>	<b>195.862.436</b>	<b>210.407.807</b>	<b>321.588.797</b>	<b>727.859.041</b>	<b>68.696.408</b>	<b>207.352.970</b>	<b>419.397.955</b>	<b>32.411.708</b>
<b>13</b>	<b>Grantovi</b>	<b>1.171.525</b>	<b>1.583.425</b>	<b>843.014</b>	<b>461.989</b>	<b>969.932</b>	<b>1.074.758</b>	<b>11.771.627</b>	<b>678.900</b>	<b>833.493</b>	<b>3.597.965</b>	<b>2.506.680</b>	<b>13.284.021</b>	<b>19.388.665</b>	<b>11.788.892</b>	<b>3.060.984</b>	<b>3.963.011</b>	<b>575.778</b>
	od čega: Grantovi iz inozemstva	672.546	1.459.148	735.644	382.156	894.159	946.533	11.524.547	493.645	593.035	2.867.339	2.222.849	12.611.228	17.701.415	11.679.462	1.503.224	3.963.011	555.718
<b>14</b>	<b>Ostali prihodi</b>	<b>52.872</b>	<b>241.625</b>	<b>118.612</b>	<b>296.847</b>	<b>335.460</b>	<b>445.814</b>	<b>185.653</b>	<b>636.633</b>	<b>468.285</b>	<b>413.110</b>	<b>1.078.122</b>	<b>1.290.571</b>	<b>2.781.802</b>	<b>0</b>	<b>1.249.772</b>	<b>1.532.030</b>	<b>0</b>
<b>2</b>	<b>Rashodi (21+22)</b>	<b>243.734.510</b>	<b>261.490.539</b>	<b>312.917.672</b>	<b>366.129.014</b>	<b>394.864.003</b>	<b>400.879.660</b>	<b>379.294.407</b>	<b>376.590.096</b>	<b>477.128.394</b>	<b>818.142.721</b>	<b>1.161.872.677</b>	<b>1.233.012.897</b>	<b>3.213.028.295</b>	<b>372.163.882</b>	<b>926.429.149</b>	<b>1.801.119.102</b>	<b>113.316.162</b>
<b>21</b>	<b>Tekući izdaci</b>	<b>244.216.325</b>	<b>260.692.399</b>	<b>316.303.503</b>	<b>370.679.457</b>	<b>394.792.254</b>	<b>402.743.940</b>	<b>379.342.721</b>	<b>366.318.120</b>	<b>477.693.615</b>	<b>821.212.228</b>	<b>1.168.215.651</b>	<b>1.223.354.455</b>	<b>3.212.782.335</b>	<b>372.163.882</b>	<b>930.678.289</b>	<b>1.796.624.002</b>	<b>113.316.162</b>
	Plaće i naknade	131.802.605	144.992.805	153.617.247	155.797.419	157.646.356	177.963.422	159.337.271	159.039.274	152.468.342	430.412.657	491.407.198	470.844.887	1.392.664.742	300.114.709	330.409.561	714.713.851	47.426.622
	od čega: Bruto plaće	113.346.793	122.852.203	129.365.469	132.249.098	131.857.959	140.418.408	120.155.297	130.274.374	126.937.391	365.564.464	404.525.466	377.367.062	1.147.456.992	231.165.910	300.891.254	568.928.991	46.470.838
	od čega: Naknade	18.455.812	22.140.603	24.251.779	23.548.321	25.788.397	37.545.014	39.181.974	28.764.900	25.530.951	64.848.193	86.881.732	93.477.825	245.207.750	68.948.800	29.518.307	145.784.860	955.784
	Doprinosi poslodavca i ostali doprinosi	6.651.075	7.672.968	8.028.408	8.363.558	8.334.312	9.487.513	9.017.431	8.648.405	9.536.535	22.352.450	26.185.383	27.202.371	75.740.204	0	7.768.340	67.971.864	0
	Izdaci za materijal i usluge	31.731.622	42.526.945	43.799.324	49.378.109	52.678.042	54.993.334	49.240.736	51.888.939	62.751.454	118.057.891	157.049.485	163.881.128	438.988.504	64.263.581	137.224.305	193.642.221	43.858.397
	Grantovi	71.577.454	60.582.386	105.699.075	151.152.444	170.887.568	153.656.393	156.839.597	140.214.407	196.844.471	237.858.916	475.696.405	493.898.474	1.207.453.795	5.543.603	382.484.433	797.394.616	22.031.143
	od čega: Grantovi drugim razinama vlade	5.287.869	6.768.710	6.172.306	39.715.031	25.786.411	22.423.662	24.227.134	11.907.498	40.666.666	18.228.885	87.925.104	76.801.298	182.955.288	50.000	133.201.655	49.703.633	0
	Izdaci za kamate i ostale naknade	550.063	962.715	1.066.723	190.722	588.250	865.632	579.885	2.332.851	672.980	2.579.501	1.644.603	3.585.715	7.809.819	0	1.896.554	5.913.265	0
	Ostali rashodi	1.903.506	3.954.580	4.092.727	5.797.204	4.657.727	5.777.646	4.327.802	4.194.244	55.419.833	9.950.813	16.232.577	63.941.879	90.125.270	2.241.988	70.895.096	16.988.185	0
<b>22</b>	<b>Neto pozajmljivanje**</b>	<b>-481.815</b>	<b>798.140</b>	<b>-3.385.832</b>	<b>-4.550.443</b>	<b>71.749</b>	<b>-1.864.280</b>	<b>-48.314</b>	<b>10.271.977</b>	<b>-565.221</b>	<b>-3.069.507</b>	<b>-6.342.974</b>	<b>9.658.442</b>	<b>245.961</b>	<b>0</b>	<b>-4.249.140</b>	<b>4.495.101</b>	<b>0</b>
<b>3</b>	<b>Neto nabavka nefinancijskih sredstava</b>	<b>-16.309.034</b>	<b>4.589.107</b>	<b>9.014.411</b>	<b>11.393.327</b>	<b>13.669.669</b>	<b>21.782.156</b>	<b>45.868.127</b>	<b>35.504.771</b>	<b>34.876.766</b>	<b>-2.705.516</b>	<b>46.845.152</b>	<b>116.249.664</b>	<b>160.389.300</b>	<b>15.714.420</b>	<b>43.698.740</b>	<b>94.203.342</b>	<b>6.772.798</b>
<b>4</b>	<b>Vladin suficit/deficit (1-2-3)</b>	<b>42.520.191</b>	<b>2.686.847</b>	<b>235.044.246</b>	<b>73.458.055</b>	<b>83.128.921</b>	<b>26.541.622</b>	<b>136.587.842</b>	<b>84.092.028</b>	<b>-6.559.670</b>	<b>280.251.284</b>	<b>183.128.598</b>	<b>214.120.200</b>	<b>677.500.082</b>	<b>115.455.125</b>	<b>136.493.096</b>	<b>404.200.086</b>	<b>21.351.775</b>
<b>5</b>	<b>Neto financiranje***</b>	<b>-156.518</b>	<b>18.722.787</b>	<b>-1.010.217</b>	<b>278.633</b>	<b>437.380</b>	<b>546.381</b>	<b>2.012.362</b>	<b>-1.817.454</b>	<b>-33.910.550</b>	<b>17.556.053</b>	<b>1.262.394</b>	<b>-33.715.641</b>	<b>-14.897.193</b>	<b>0</b>	<b>-11.007.631</b>	<b>-3.889.562</b>	<b>0</b>

Tabela 2. Konsolidirani izvještaj



## Herceg-bosanska županija, I – X 2006. godine

		I	II	III	IV	V	VI	VII	VIII	IX	X	Q1	Q2	Q3	Q4	Ukupno
1	<b>Prihodi (11+12+13+14)</b>	<b>2.617.226</b>	<b>2.357.529</b>	<b>6.260.041</b>	<b>2.381.985</b>	<b>5.144.052</b>	<b>3.824.466</b>	<b>5.239.093</b>	<b>5.701.279</b>	<b>5.071.157</b>	<b>5.069.821</b>	<b>11.234.795</b>	<b>11.350.504</b>	<b>16.011.530</b>	<b>5.069.821</b>	<b>43.666.650</b>
11	<b>Prihodi od poreza</b>	<b>1.773.676</b>	<b>1.351.289</b>	<b>5.226.613</b>	<b>1.681.120</b>	<b>4.404.297</b>	<b>2.967.643</b>	<b>3.644.966</b>	<b>3.706.569</b>	<b>3.848.788</b>	<b>3.626.326</b>	<b>8.351.578</b>	<b>9.053.060</b>	<b>11.200.323</b>	<b>3.626.326</b>	<b>32.231.287</b>
	Porezi na dobit pojedinaca i poduzeća	26.883	118.935	243.680	36.120	30.446	78.994	325.124	39.758	18.125	28.598	389.498	145.560	383.006	28.598	946.662
	Porezi na plaće i radnu snagu	238.667	215.808	215.450	240.213	223.859	246.952	254.695	297.565	588.243	304.873	669.925	711.024	1.140.503	304.873	2.826.325
	Porez na imovinu	46.199	42.429	62.561	79.295	70.516	59.372	46.830	73.846	48.021	61.997	151.189	209.183	168.697	61.997	591.067
	Domaći porezi na dobra i usluge (po propisima do 31,12,2005)	1.170.437	912.017	690.395	162.689	257.503	178.892	91.699	133.044	113.310	70.445	2.772.850	599.083	338.053	70.445	3.780.431
	Prihodi od neizravnih poreza	275.790	3.685	3.977.105	1.104.300	3.780.277	2.381.646	2.901.270	3.144.835	3.039.071	3.146.008	4.256.579	7.266.223	9.085.177	3.146.008	23.753.987
	Ostali porezi	15.699	58.415	37.423	58.503	41.696	21.786	25.347	17.521	42.019	14.406	111.537	121.985	84.887	14.406	332.816
12	<b>Neporezni prihodi</b>	<b>724.463</b>	<b>671.697</b>	<b>843.092</b>	<b>508.440</b>	<b>726.366</b>	<b>626.298</b>	<b>1.136.768</b>	<b>664.122</b>	<b>1.050.678</b>	<b>810.784</b>	<b>2.239.252</b>	<b>1.861.104</b>	<b>2.851.568</b>	<b>810.784</b>	<b>7.762.708</b>
13	<b>Grantovi</b>	<b>119.087</b>	<b>212.989</b>	<b>173.173</b>	<b>186.366</b>	<b>4.497</b>	<b>222.115</b>	<b>442.904</b>	<b>1.308.985</b>	<b>128.169</b>	<b>630.053</b>	<b>505.249</b>	<b>412.978</b>	<b>1.880.059</b>	<b>630.053</b>	<b>3.428.339</b>
	od čega: Grantovi od ostalih razina vlasti	0	112.102	50.985	166.682	0	163.767	390.734	1.308.985	80.000	615.000	163.087	330.449	1.779.719	615.000	2.888.255
14	<b>Ostali prihodi</b>	<b>0</b>	<b>121.554</b>	<b>17.162</b>	<b>6.059</b>	<b>8.893</b>	<b>8.409</b>	<b>14.455</b>	<b>21.603</b>	<b>43.522</b>	<b>2.658</b>	<b>138.716</b>	<b>23.361</b>	<b>79.580</b>	<b>2.658</b>	<b>244.315</b>
2	<b>Rashodi (21+22)</b>	<b>2.947.773</b>	<b>2.970.876</b>	<b>3.312.300</b>	<b>3.856.327</b>	<b>4.321.356</b>	<b>3.960.716</b>	<b>3.503.434</b>	<b>4.797.363</b>	<b>4.707.394</b>	<b>4.823.598</b>	<b>9.230.950</b>	<b>12.138.399</b>	<b>13.008.192</b>	<b>4.823.598</b>	<b>39.201.139</b>
21	<b>Tekući izdaci</b>	<b>2.947.773</b>	<b>2.970.876</b>	<b>3.312.300</b>	<b>3.856.327</b>	<b>4.321.356</b>	<b>3.960.716</b>	<b>3.503.434</b>	<b>4.797.363</b>	<b>4.707.394</b>	<b>4.823.598</b>	<b>9.230.950</b>	<b>12.138.399</b>	<b>13.008.192</b>	<b>4.823.598</b>	<b>39.201.139</b>
	Plaće i naknade	1.957.527	1.932.312	1.996.755	2.044.063	2.501.597	2.327.240	2.197.738	3.019.111	2.916.960	3.336.657	5.886.594	6.872.900	8.133.809	3.336.657	24.229.960
	od čega: Bruto plaće	1.615.443	1.878.503	1.613.896	1.988.938	2.395.148	2.262.839	1.306.632	2.519.486	2.094.724	2.600.218	5.107.841	6.646.925	5.920.842	2.600.218	20.275.825
	od čega: Naknade	342.085	53.810	382.859	55.125	106.449	64.401	891.107	499.625	822.236	736.439	778.753	225.975	2.212.968	736.439	3.954.135
	Doprinosi poslodavca i ostali doprinosi	173.707	159.113	175.353	178.892	207.308	204.168	212.442	215.800	222.618	243.414	508.172	590.368	650.861	243.414	1.992.815
	Izdaci za materijal i usluge	439.268	583.636	571.622	337.402	494.506	491.284	486.351	378.361	473.873	435.707	1.594.525	1.323.191	1.338.584	435.707	4.692.008
	Grantovi	289.525	187.500	410.940	1.136.854	875.401	774.693	550.707	996.680	900.740	697.542	887.965	2.786.949	2.448.127	697.542	6.820.583
	od čega: Grantovi drugim razinama vlade	0	2.000	335.687	1.900	401.825	0	9.537	72.706	158.722	196.076	337.687	403.725	240.965	196.076	1.178.453
	Izdaci za kamate i ostale naknade	31.051	6.792	16.741	6.617	6.591	6.520	6.491	6.441	15.895	6.341	54.584	19.728	28.827	6.341	109.480
	Doznake nižim potrošačkim jedinicama	56.696	101.524	140.891	152.499	235.953	156.811	49.705	180.970	177.309	103.936	299.111	545.263	407.984	103.936	1.356.293
22	<b>Neto pozajmljivanje*</b>	<b>0</b>	<b>0</b>	<b>0</b>	<b>0</b>	<b>0</b>	<b>0</b>	<b>0</b>	<b>0</b>	<b>0</b>	<b>0</b>	<b>0</b>	<b>0</b>	<b>0</b>	<b>0</b>	<b>0</b>
3	<b>Neto nabavka nefinancijskih sredstava</b>	<b>109.806</b>	<b>261.548</b>	<b>342.384</b>	<b>260.736</b>	<b>294.449</b>	<b>164.597</b>	<b>119.031</b>	<b>275.646</b>	<b>121.606</b>	<b>205.529</b>	<b>713.738</b>	<b>719.782</b>	<b>516.283</b>	<b>205.529</b>	<b>2.155.332</b>
4	<b>Vladin suficit/deficit (1-2-3)</b>	<b>-440.354</b>	<b>-874.896</b>	<b>2.605.356</b>	<b>1.735.078</b>	<b>528.247</b>	<b>-300.847</b>	<b>1.616.628</b>	<b>628.270</b>	<b>242.157</b>	<b>40.694</b>	<b>1.290.107</b>	<b>-1.507.677</b>	<b>2.487.055</b>	<b>40.694</b>	<b>2.310.179</b>
5	<b>Neto financiranje**</b>	<b>0</b>	<b>0</b>	<b>-12.000</b>	<b>-5.475</b>	<b>-7.935</b>	<b>-3.734</b>	<b>-37.439</b>	<b>-12.441</b>	<b>-85.775</b>	<b>0</b>	<b>-12.000</b>	<b>-17.144</b>	<b>-135.655</b>	<b>0</b>	<b>-164.799</b>

Tabela 3. Mjesečni konsolidirani izvještaj

## Hercegovačko-neretvanska županija, I – X 2006. godine

		I	II	III	IV	V	VI	VII	VIII	IX	X	Q1	Q2	Q3	Q4	Ukupno
1	<b>Prihodi (11+12+13+14)</b>	<b>12.713.391</b>	<b>10.121.095</b>	<b>8.133.289</b>	<b>28.966.125</b>	<b>25.205.202</b>	<b>18.241.870</b>	<b>18.054.892</b>	<b>18.473.539</b>	<b>19.250.592</b>	<b>19.841.074</b>	<b>30.967.775</b>	<b>72.413.196</b>	<b>55.779.023</b>	<b>19.841.074</b>	<b>179.001.069</b>
11	<b>Prihodi od poreza</b>	<b>10.036.664</b>	<b>5.862.791</b>	<b>4.697.876</b>	<b>25.664.192</b>	<b>20.676.850</b>	<b>14.456.798</b>	<b>14.257.022</b>	<b>14.752.834</b>	<b>16.125.068</b>	<b>16.147.396</b>	<b>20.597.331</b>	<b>60.797.840</b>	<b>45.134.924</b>	<b>16.147.396</b>	<b>142.677.490</b>
	Porezi na dobit pojedinaca i poduzeća	465.327	503.397	818.944	572.248	465.534	343.056	516.475	412.673	1.114.464	638.158	1.787.668	1.380.838	2.043.611	638.158	5.850.275
	Porezi na plaće i radnu snagu	1.594.792	1.326.919	1.311.777	1.914.626	1.604.040	1.600.808	1.580.104	1.572.146	1.659.896	1.714.753	4.233.487	5.119.474	4.812.146	1.714.753	15.879.860
	Porez na imovinu	688.918	463.716	509.520	625.194	656.784	710.212	485.575	383.620	701.636	1.155.424	1.662.154	1.992.190	1.570.831	1.155.424	6.380.599
	Domaći porezi na dobra i usluge (po propisima do 31,12,2005)	6.316.850	3.420.695	1.889.850	950.063	1.042.981	1.129.165	874.572	397.161	1.160.905	792.556	11.627.395	3.122.209	2.432.638	792.556	17.974.798
	Prihodi od neizravnih poreza	834.816	0	22.871	21.446.836	16.746.459	10.490.641	10.664.797	11.858.420	11.355.910	11.730.415	857.687	48.683.935	33.879.127	11.730.415	95.151.164
	Ostali porezi	135.960	148.064	144.915	155.226	161.052	182.916	135.500	128.815	132.257	116.090	428.939	499.194	396.572	116.090	1.440.794
12	<b>Neporezni prihodi</b>	<b>2.571.606</b>	<b>4.143.634</b>	<b>3.415.009</b>	<b>3.298.805</b>	<b>4.494.454</b>	<b>3.756.319</b>	<b>3.195.873</b>	<b>3.704.646</b>	<b>2.791.641</b>	<b>3.677.366</b>	<b>10.130.250</b>	<b>11.549.578</b>	<b>9.692.160</b>	<b>3.677.366</b>	<b>35.049.354</b>
13	<b>Grantovi</b>	<b>105.121</b>	<b>111.046</b>	<b>16.681</b>	<b>0</b>	<b>0</b>	<b>3.748</b>	<b>588.158</b>	<b>863</b>	<b>335.777</b>	<b>1</b>	<b>232.848</b>	<b>3.748</b>	<b>924.798</b>	<b>1</b>	<b>1.161.395</b>
	od čega: Grantovi od ostalih razina vlasti	0	0	0	0	0	0	579.150	0	300.000	0	0	0	879.150	0	879.150
14	<b>Ostali prihodi</b>	<b>0</b>	<b>3.623</b>	<b>3.723</b>	<b>3.129</b>	<b>33.898</b>	<b>25.004</b>	<b>13.840</b>	<b>15.196</b>	<b>-1.894</b>	<b>16.311</b>	<b>7.346</b>	<b>62.031</b>	<b>27.142</b>	<b>16.311</b>	<b>112.829</b>
2	<b>Rashodi (21+22)</b>	<b>11.480.010</b>	<b>12.092.935</b>	<b>13.681.772</b>	<b>10.906.724</b>	<b>13.445.890</b>	<b>21.504.947</b>	<b>16.164.248</b>	<b>15.760.211</b>	<b>17.457.061</b>	<b>15.392.876</b>	<b>37.254.718</b>	<b>45.857.562</b>	<b>49.381.520</b>	<b>15.392.876</b>	<b>147.886.676</b>
21	<b>Tekući izdaci</b>	<b>11.430.510</b>	<b>12.091.735</b>	<b>13.701.772</b>	<b>10.906.724</b>	<b>13.445.890</b>	<b>21.479.947</b>	<b>16.164.248</b>	<b>15.760.211</b>	<b>17.457.061</b>	<b>15.412.876</b>	<b>37.224.018</b>	<b>45.832.562</b>	<b>49.381.520</b>	<b>15.412.876</b>	<b>147.850.976</b>
	Plaće i naknade	6.872.137	6.443.370	6.742.443	7.926.988	7.404.336	9.523.776	7.411.075	7.337.670	7.486.114	7.605.717	20.057.950	24.855.101	22.234.859	7.605.717	74.753.627
	od čega: Bruto plaće	6.009.258	5.459.690	5.712.418	6.335.533	6.402.234	6.177.437	6.420.092	6.396.738	6.321.781	6.300.543	17.181.365	18.915.204	19.138.611	6.300.543	61.535.723
	od čega: Naknade	862.879	983.680	1.030.025	1.591.455	1.002.102	3.346.340	990.983	940.931	1.164.334	1.305.174	2.876.584	5.939.897	3.096.249	1.305.174	13.217.904
	Doprinosi poslodavca i ostali doprinosi	715.135	646.729	702.310	717.987	791.142	750.762	699.804	777.403	753.757	744.115	2.064.173	2.259.891	2.230.964	744.115	7.299.143
	Izdaci za materijal i usluge	1.445.163	2.061.374	2.520.937	981.627	1.569.006	3.570.448	1.978.055	2.410.184	2.672.715	3.102.523	6.027.474	6.121.081	7.060.954	3.102.523	22.312.031
	Grantovi	2.260.466	2.640.996	3.441.137	456.678	3.518.124	6.353.564	5.444.309	4.788.308	5.508.398	3.618.186	8.342.599	10.328.366	15.741.016	3.618.186	38.030.167
	od čega: Grantovi drugim razinama vlade	1.026.280	1.064.764	1.649.778	-899.499	1.953.598	1.822.512	1.104.629	2.058.704	4.817.714	1.865.758	3.740.823	2.876.611	7.981.047	1.865.758	16.464.238
	Izdaci za kamate i ostale naknade	16.936	19.246	22.451	33.298	40.200	25.016	37.600	18.546	35.547	31.675	58.633	98.513	91.693	31.675	280.514
	Doznake nižim potrošačkim jedinicama	120.674	280.021	272.494	790.146	123.082	1.256.382	593.404	428.101	1.000.529	310.661	673.189	2.169.609	2.022.035	310.661	5.175.494
22	<b>Neto pozajmljivanje*</b>	<b>49.500</b>	<b>1.200</b>	<b>-20.000</b>	<b>0</b>	<b>0</b>	<b>25.000</b>	<b>0</b>	<b>0</b>	<b>0</b>	<b>-20.000</b>	<b>30.700</b>	<b>25.000</b>	<b>0</b>	<b>-20.000</b>	<b>35.700</b>
3	<b>Neto nabavka nefinancijskih sredstava</b>	<b>240.388</b>	<b>303.206</b>	<b>275.610</b>	<b>298.772</b>	<b>305.786</b>	<b>2.370.840</b>	<b>962.430</b>	<b>2.043.710</b>	<b>833.781</b>	<b>1.345.614</b>	<b>819.205</b>	<b>2.975.398</b>	<b>3.839.921</b>	<b>1.345.614</b>	<b>8.980.139</b>
4	<b>Vladin suficit/deficit (1-2-3)</b>	<b>992.992</b>	<b>-2.275.047</b>	<b>-5.824.093</b>	<b>17.760.628</b>	<b>11.453.526</b>	<b>-5.633.918</b>	<b>928.215</b>	<b>669.617</b>	<b>959.750</b>	<b>3.102.585</b>	<b>-7.106.148</b>	<b>23.580.236</b>	<b>2.557.582</b>	<b>3.102.585</b>	<b>22.134.255</b>
5	<b>Neto financiranje**</b>	<b>-8.969</b>	<b>-54.650</b>	<b>-91.252</b>	<b>-10.065</b>	<b>-9.003</b>	<b>33.628</b>	<b>-9.510</b>	<b>-10.690</b>	<b>-10.492</b>	<b>-64.740</b>	<b>-154.871</b>	<b>14.560</b>	<b>-30.692</b>	<b>-64.740</b>	<b>-235.743</b>

Tabela 4. Mjesečni konsolidirani izvještaj

## Tuzlanska županija, I – X 2006. godine

		I	II	III	IV	V	VI	VII	VIII	IX	X	Q1	Q2	Q3	Q4	Ukupno
1	<b>Prihodi (11+12+13+14)</b>	<b>15.178.531</b>	<b>12.438.436</b>	<b>11.819.635</b>	<b>53.892.756</b>	<b>45.130.920</b>	<b>34.337.180</b>	<b>35.253.020</b>	<b>38.593.644</b>	<b>43.634.856</b>	<b>38.874.891</b>	<b>39.436.602</b>	<b>133.360.857</b>	<b>117.481.519</b>	<b>38.874.891</b>	<b>329.153.869</b>
11	<b>Prihodi od poreza</b>	<b>12.508.362</b>	<b>8.562.735</b>	<b>6.572.383</b>	<b>47.002.464</b>	<b>39.455.445</b>	<b>28.462.098</b>	<b>29.289.704</b>	<b>30.669.592</b>	<b>36.299.944</b>	<b>32.288.270</b>	<b>27.643.480</b>	<b>114.920.007</b>	<b>96.259.240</b>	<b>32.288.270</b>	<b>271.110.997</b>
	Porezi na dobit pojedinaca i poduzeća	435.859	554.525	669.732	717.821	679.984	985.130	621.680	626.867	758.799	690.512	1.660.116	2.382.934	2.007.347	690.512	6.740.909
	Porezi na plaće i radnu snagu	2.237.678	2.257.538	2.413.105	2.528.782	2.636.834	2.680.117	2.825.199	2.779.309	5.659.256	2.971.884	6.908.320	7.845.732	11.263.763	2.971.884	28.989.700
	Porez na imovinu	733.417	600.188	736.950	829.376	827.462	842.838	1.309.091	1.121.661	1.103.172	1.173.285	2.070.555	2.499.676	3.533.924	1.173.285	9.277.440
	Domaći porezi na dobra i usluge (po propisima do 31,12,2005)	7.447.212	5.111.557	2.655.847	2.606.310	3.158.602	3.167.716	2.294.683	1.910.577	4.914.419	2.232.493	15.214.616	8.932.628	9.119.679	2.232.493	35.499.416
	Prihodi od neizravnih poreza	1.629.766	0	22.833	39.916.128	32.101.228	20.736.459	22.177.950	24.062.650	23.720.306	25.131.357	1.652.599	92.753.814	69.960.906	25.131.357	189.498.675
	Ostali porezi	24.430	38.928	73.916	404.048	51.335	49.838	61.101	168.527	143.993	88.740	137.274	505.221	373.621	88.740	1.104.856
12	<b>Neporezni prihodi</b>	<b>2.669.861</b>	<b>3.867.331</b>	<b>5.225.827</b>	<b>6.888.936</b>	<b>5.691.243</b>	<b>5.857.179</b>	<b>5.940.099</b>	<b>7.902.780</b>	<b>6.657.252</b>	<b>6.407.972</b>	<b>11.763.020</b>	<b>18.437.358</b>	<b>20.500.130</b>	<b>6.407.972</b>	<b>57.108.479</b>
13	<b>Grantovi</b>	<b>37</b>	<b>3.435</b>	<b>21.425</b>	<b>407</b>	<b>-15.768</b>	<b>5.732</b>	<b>1.014</b>	<b>2.822</b>	<b>653.608</b>	<b>165.324</b>	<b>24.897</b>	<b>-9.628</b>	<b>657.443</b>	<b>165.324</b>	<b>838.036</b>
	od čega: Grantovi od ostalih razina vlasti	37	0	0	0	0	0	0	1.100	653.126	139.486	37	0	654.226	139.486	793.749
14	<b>Ostali prihodi</b>	<b>270</b>	<b>4.935</b>	<b>0</b>	<b>949</b>	<b>0</b>	<b>12.171</b>	<b>22.204</b>	<b>18.450</b>	<b>24.052</b>	<b>13.325</b>	<b>5.205</b>	<b>13.120</b>	<b>64.706</b>	<b>13.325</b>	<b>96.357</b>
2	<b>Rashodi (21+22)</b>	<b>19.051.202</b>	<b>20.487.593</b>	<b>22.112.385</b>	<b>23.565.687</b>	<b>25.560.192</b>	<b>31.625.309</b>	<b>27.757.257</b>	<b>27.499.438</b>	<b>31.353.505</b>	<b>32.603.636</b>	<b>61.651.180</b>	<b>80.751.188</b>	<b>86.610.200</b>	<b>32.603.636</b>	<b>261.616.204</b>
21	<b>Tekući izdaci</b>	<b>19.093.280</b>	<b>20.539.734</b>	<b>22.127.575</b>	<b>23.672.767</b>	<b>25.584.239</b>	<b>31.324.014</b>	<b>27.650.902</b>	<b>27.515.480</b>	<b>31.395.077</b>	<b>32.446.169</b>	<b>61.760.589</b>	<b>80.581.020</b>	<b>86.561.458</b>	<b>32.446.169</b>	<b>261.349.236</b>
	Plaće i naknade	12.679.162	12.608.910	14.048.209	13.492.221	13.870.229	16.745.740	15.762.216	13.737.173	15.827.606	15.706.643	39.336.280	44.108.190	45.326.996	15.706.643	144.478.109
	od čega: Bruto plaće	10.677.775	10.414.128	11.660.446	11.115.881	11.315.167	11.361.376	12.162.481	11.914.135	13.125.154	13.038.927	32.752.349	33.792.425	37.201.770	13.038.927	116.785.471
	od čega: Naknade	2.001.386	2.194.782	2.387.763	2.376.340	2.555.062	5.384.364	3.599.735	1.823.038	2.702.452	2.667.716	6.583.931	10.315.766	8.125.226	2.667.716	27.692.638
	Doprinosi poslodavca i ostali doprinosi	1.278.052	1.246.232	1.390.041	1.320.191	1.347.034	1.358.806	1.446.264	1.421.139	1.557.869	2.191.281	3.914.326	4.026.031	4.425.272	2.191.281	14.556.910
	Izdaci za materijal i usluge	2.115.247	3.738.563	3.662.782	3.915.804	4.592.846	5.516.890	3.468.178	3.706.122	4.995.234	5.510.638	9.516.592	14.025.540	12.169.533	5.510.638	41.222.302
	Grantovi	2.903.158	2.689.558	2.796.759	4.541.640	5.343.228	7.282.354	6.492.263	8.133.327	8.460.976	8.441.314	8.389.475	17.167.222	23.086.566	8.441.314	57.084.577
	od čega: Grantovi drugim razinama vlade	85.773	567.546	285.093	241.384	434.167	565.551	926.193	1.472.359	1.942.442	1.906.066	938.413	1.241.102	4.340.994	1.906.066	8.426.575
	Izdaci za kamate i ostale naknade	7.063	22.570	24.576	33.022	120.278	35.598	54.951	41.851	44.785	53.880	54.208	188.898	141.587	53.880	438.573
	Doznake nižim potrošačkim jedinicama	110.597	233.902	205.209	369.889	310.624	384.626	427.030	475.868	508.607	542.412	549.708	1.065.139	1.411.505	542.412	3.568.764
22	<b>Neto pozajmljivanje*</b>	<b>-42.077</b>	<b>-52.141</b>	<b>-15.190</b>	<b>-107.079</b>	<b>-24.047</b>	<b>301.295</b>	<b>106.355</b>	<b>-16.041</b>	<b>-41.572</b>	<b>157.467</b>	<b>-109.409</b>	<b>170.169</b>	<b>48.742</b>	<b>157.467</b>	<b>266.969</b>
3	<b>Neto nabavka nefinancijskih sredstava</b>	<b>278.505</b>	<b>433.294</b>	<b>866.163</b>	<b>876.397</b>	<b>1.201.005</b>	<b>1.547.949</b>	<b>1.096.075</b>	<b>1.692.694</b>	<b>2.401.777</b>	<b>2.401.658</b>	<b>1.577.962</b>	<b>3.625.352</b>	<b>5.190.546</b>	<b>2.401.658</b>	<b>12.795.519</b>
4	<b>Vladin suficit/deficit (1-2-3)</b>	<b>-4.151.177</b>	<b>-8.482.451</b>	<b>11.158.913</b>	<b>29.450.672</b>	<b>18.369.723</b>	<b>1.163.922</b>	<b>6.399.688</b>	<b>9.401.511</b>	<b>9.879.574</b>	<b>3.869.597</b>	<b>23.792.540</b>	<b>48.984.317</b>	<b>25.680.773</b>	<b>3.869.597</b>	<b>54.742.146</b>
5	<b>Neto financiranje**</b>	<b>-46.544</b>	<b>-76.027</b>	<b>-57.744</b>	<b>-147.555</b>	<b>-113.808</b>	<b>-116.819</b>	<b>-133.126</b>	<b>-161.256</b>	<b>-150.475</b>	<b>-162.195</b>	<b>-180.315</b>	<b>-378.182</b>	<b>-444.858</b>	<b>-162.195</b>	<b>-1.165.550</b>

Tabela 5. Mjesečni konsolidirani izvještaj

## Iz rada Upravnog odbora Uprave za neizravno oporezivanje

(pripremaju: Šerifa Mujčić, Milan Kuridža)

### 1) 75. sjednica Upravnog odbora je održana 09.02.2007. godine u Sarajevu.

Sjednica Upravnog odbora je imala slijedeći dnevni red:

- Usvajanje zapisnika sa 71., 72. i 73. sjednice
- Odluka o postupku ostvarivanja prava na oslobađanje od plaćanja uvoznih pristojbi na opremu koja se stavlja u slobodan promet za obavljanje proizvodne djelatnosti u slobodnoj zoni
- Vanjska revizija prikupljanja i raspodjele prihoda od neizravnih poreza:
  - Pregled revizije u 2005.
  - Procedura izbora revizorske kuće za 2006. godinu
- Izvještaj Radne grupe o naknadama za carinske terminale
- Otvaranje podureda UINO u Brčko Distriktu
- Pravilnik o Jedinstvenom registru obveznika neizravnih poreza
- Alternativne metode raspodjele prihoda
- Zahtjev gradonačelnice Sarajeva u vezi sa uključivanjem Grada Sarajeva u raspodjelu prihoda sa jedinstvenog računa UNO
- Financiranje izgradnje graničnog prijelaza Gradiška
- Studijsko putovanje u Njemačku u vezi sa sustavom raspodjele prihoda
- Razmatranje zahtjeva Ministarstva financija Republike Srpske za refundiranje troškova štampanja starih poreznih markica

Upravni odbor je odgodio usvajanje Odluke o postupku ostvarivanja prava na oslobađanje od plaćanja uvoznih pristojbi na opremu koja se stavlja u slobodan promet za obavljanje proizvodne djelatnosti u slobodnoj zoni za narednu sjednicu. Odlučeno da članovi Upravnog odbora nazoče prezentaciji izvještaja o nezavisnoj vanjskoj reviziji i odlučeno da se pristupi postupku izbora nezavisne revizorske kuće za nezavisnu reviziju za 2006. godinu. Zaključeno da se pozovu svi vlasnici terminala koji nemaju sklopljene ugovore o korištenju terminala i da se Upravni odbor obavijesti o rezultatima pregovora. Prihvaćena informacija o otvaranju podureda UINO u Brčko Distriktu BiH. Usvojen je Pravilnik o jedinstvenom registru obveznika neizravnih poreza. U vezi alternativnih metoda raspodjele zaključeno je da prijedlog predsjedavajućeg predstavlja dobru osnovu za za dalji rad. Zaključeno je i da prijedlog Grada Sarajeva nema zakonsku osnovu. Upravni odbor podržava ulaganja u granični prijelaz Gradiška, te će učiniti sve da se proračun institucija BiH koriguje za iznos kapitalnih ulaganja u ovaj granični prijelaz. Zaključeno da delegacija Upravnog odbora posjeti Ministarstvo financija Njemačke u mjesecu ožujku.

### 2) Prezentacija preliminarog revizorskog izvještaja o prikupljanju neizravnih poreza na jedinstveni račun UNO u 2005.g. i njihovoj raspodjeli

U Sarajevu je 13.02.2007. godine je članovima Upravnog odbora prezentiran preliminarri izvještaj nezavisne revizorske kuće "Deloitte" DOO Banja Luka o izvršenoj reviziji za 2005. godinu. Zaključeno je da se do kraja veljače dostave primjedbe na prezentirani izvještaj.