



Macroeconomic Unit of the Governing Board of the Indirect Taxation Authority

# OMA Bilten

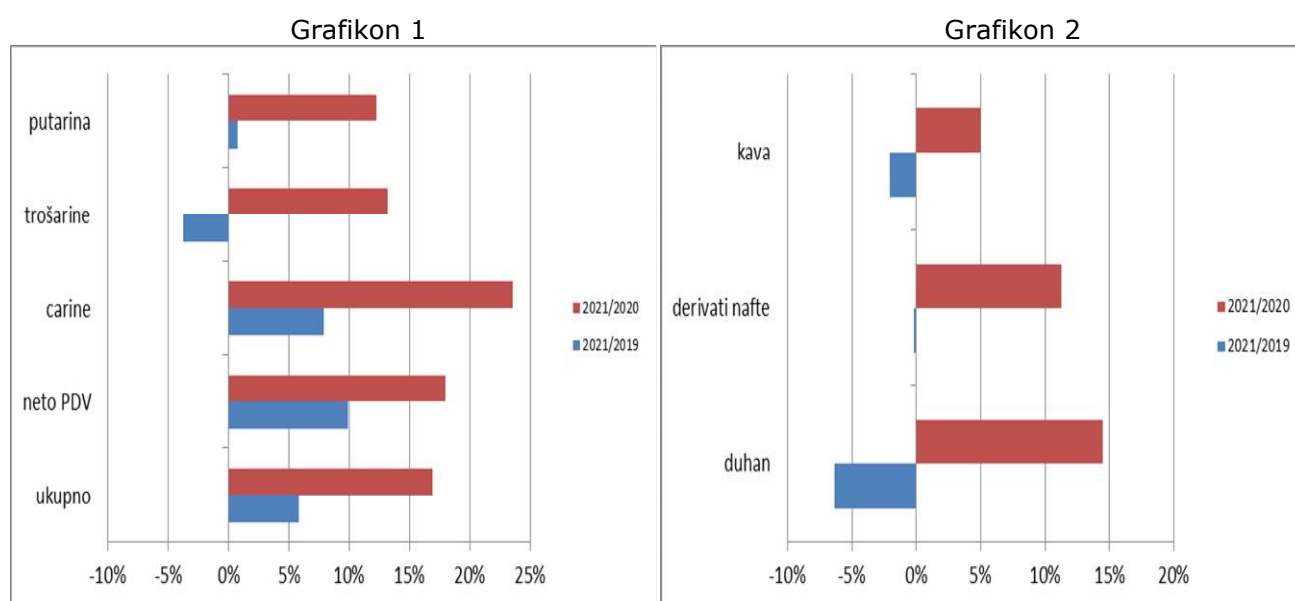


Broj  
Број  
Number **201/202**

mart/april 2022 - ožujak/travanj 2022 - март/април 2022 - March/April 2022

## U fokusu

Zbog negativnog utjecaja pandemije COVID-19 virusa na naplatu neizravnih poreza 2020. godina ne može biti referentna godina da bi se donijeli zaključci o oporavku naplate u 2021. godini. Potrebno je naplatu usporediti sa rekordnom 2019. godinom. **Ukupna neto naplata prihoda od neizravnih poreza u 2021. premašuje naplatu u 2019. za 5,8%.** Glavni izvor rasta jeste PDV-e, a dekompozicija suficita PDV-a pokazuje da je pozitivan trend u odnosu na 2019. zabilježen je i kod naplate PDV-a na uvoz i u naplati domaćeg PDV-a. Skromnije pozitivne stope rasta u odnosu na 2019. ostvarene su u naplati prihoda od carina i putarine, dok je naplata trošarina u 2021. još uvijek ispod naplate u 2019. (Grafikon 1).



Dekompozicija prihoda od trošarina po vrstama proizvoda pokazuje da pozitivan rast u odnosu na 2019. ima samo naplata trošarina na alkohol i alkoholna pića, što je zanemarivo. Naplata svih ostalih podvrsta trošarina manja je u odnosu na 2019., pogotovo kad se radi o trošarinama na duhanske prerađevine, koje, s obzirom na iznos, u najvećoj mjeri determiniraju trendove (Grafikon 2).

dr.sc. Dinka Antić  
šef Odjeljenja

### Sadržaj:

Naplata prihoda od neizravnih poreza u 2021	2
Utjecaj pandemije virusa korona na dinamiku naplate prihoda od neizravnih poreza u 2020 i 2021. godini	17
Analiza raspodjele prihoda od neizravnih poreza za 2021. godinu – kretanje i struktura	25

tehnička obrada : Sulejman Hasanović, IT suradnik  
lektor : Darija Komlenović, prof. anglistike

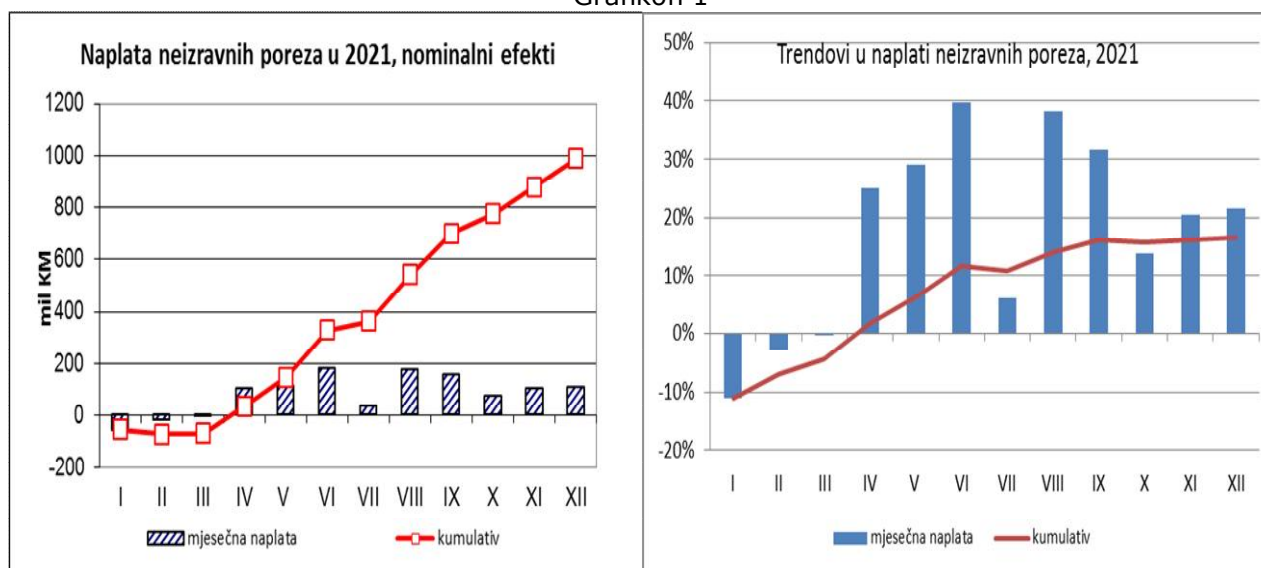
## Naplata prihoda od neizravnih poreza u 2021

(pripremila: dr.sc. Dinka Antić)

### Ukupna naplata

Prema izvještaju o gotovinskom toku UNO je na JR u prosincu 2021. naplatila bruto prihoda od neizravnih poreza u visini od 782,1 mil KM, što je za 150,9 mil KM više nego u istom mjesecu 2020. godine. Istodobno su isplate povrata bile veće za 41,7 mil KM, što je umanjilo neto efekat naplate. U konačnici je neto naplata bila veća za 109,2 mil KM u odnosu na prosinac 2020., odnosno za 21,5% (Grafikon 1, prikaz desno "mjesečna naplata").

Grafikon 1



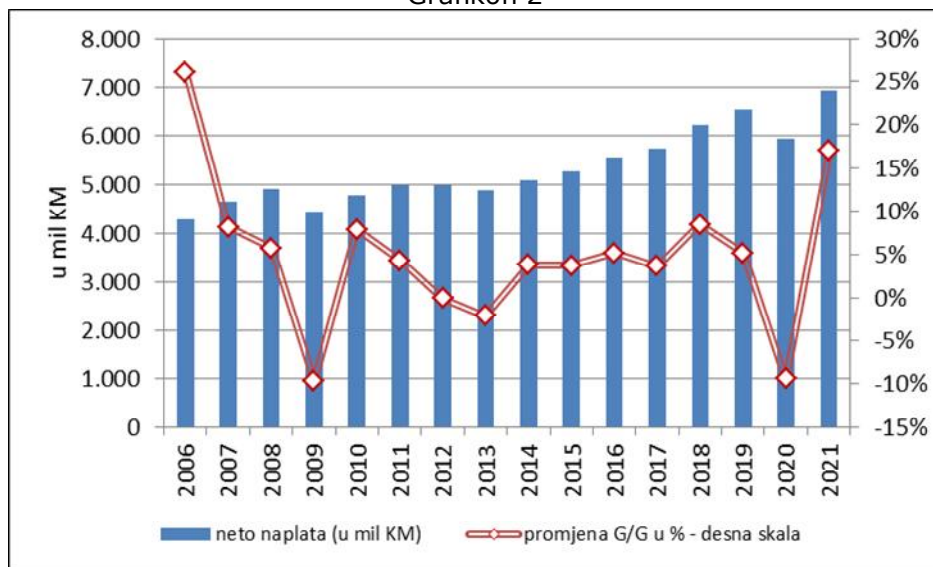
Visok rast naplate neizravnih poreza u prosincu poboljšao je kumulativnu naplatu, tako da je u 2021. ukupna bruto naplata bila veća za 1,216 mlrd KM u odnosu na 2020., dok su povрати bili veći za 227 mil KM. U konačnici, neto naplata neizravnih poreza u 2021. je bila veća za 989,4 mil KM u odnosu na 2020., što predstavlja rast od 16,7% (Grafikon 1, prikaz lijevo, "kumulativ").

Na oba prikaza Grafikona 1, u nominalnim iznosima efekata i relativnim odnosima, može se uočiti nagli oporavak naplate prihoda od svibnja 2021. Neto efekti naplate prihoda od neizravnih poreza ostvarena u prva četiri mjeseca u ostatku godine su *de facto* učtverostručeni. Isto tako, zabilježen je ubrzani rast ukupnih neto prihoda, koji su u samo tri mjeseca iz negativne zone rasta dosegli rast od 10%. U drugom polugodištu stopa rasta se stabilizirala na oko 16%.

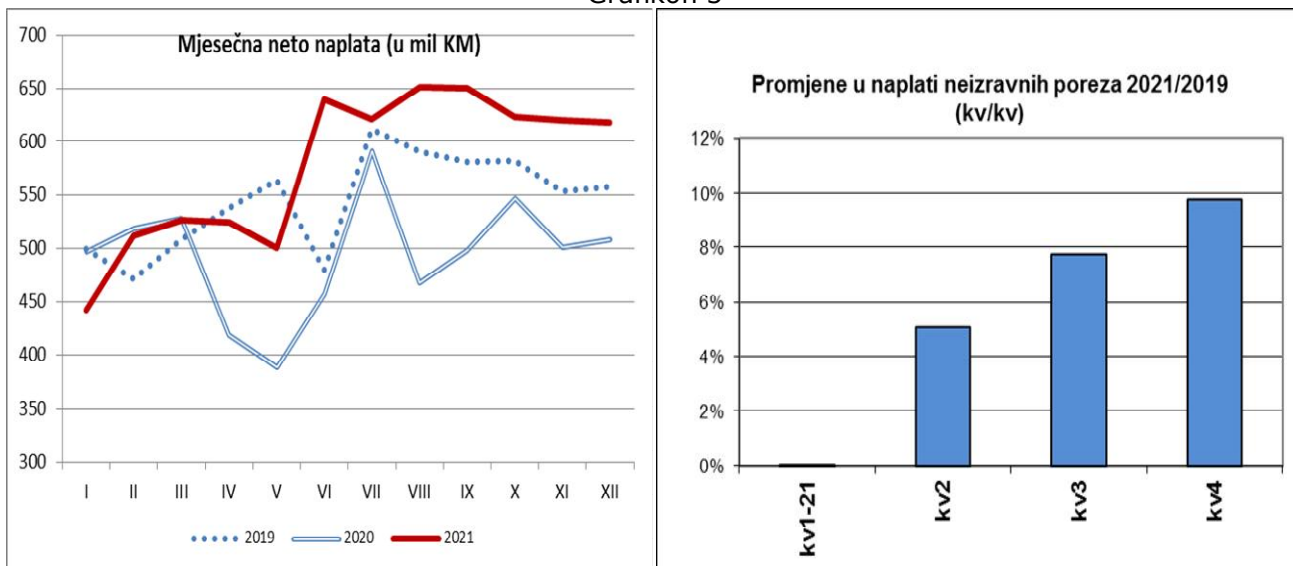
Mimo svih očekivanja u 2021. godini je ostvarena rekordna nominalna naplata prihoda od neizravnih poreza od osnutka UNO, a od godišnje stope rasta u 2021. veća je samo ona na početku uvođenja PDV-a u BiH kad su ostvareni vrlo visoki suficiti prihoda (Grafikon 2).

Grafikon 3, prikaz lijevo, pokazuje nominalnu mjesečnu naplatu neizravnih poreza u posljednje tri godine. Nakon oscilacija u većem dijelu godine u četvrtom kvartalu primjećuje se skoro identična shema naplate u posljednje tri godine.

Grafikon 2



Grafikon 3



Zbog činjenice da su se negativni efekti pandemije COVID-19 na ekonomiju i na naplatu prihoda od neizravnih poreza u najvećoj mjeri ispoljili u drugom kvartalu 2020., a da je pandemija nastavljena i u 2021. godini, negativan rast od 4,2% u prvom kvartalu 2021. je bio očekivan. Snažni oporavak prihoda, u travnju i lipnju 2021. donio je rast na razini drugog kvartala od visokih 31,5%. Niža statistička osnovica iz 2020. za usporedbu, kao i liberalnije mjere za ulazak u BiH u 2021. tijekom ljeta rezultirali su snažnim rastom naplate neizravnih poreza u trećem kvartalu 2021. godine od 23,4%. Ni pojava četvrtog vala pandemije u EU, niti primjena restriktivnih mjera u članicama i okruženju, nisu značajnije pogodile potrošnju nerezidenata u BiH, pogotovo kada se radi o nerezidentima iz Hrvatske u pograničnim krajevima BiH, tako da je u četvrtom kvartalu ostvaren rast naplate prihoda od neizravnih poreza od 19,4%.

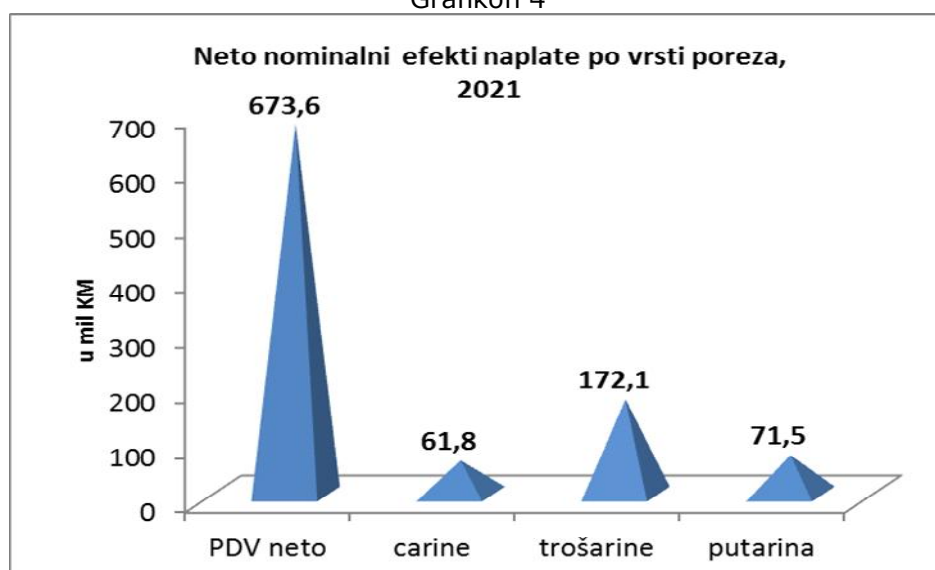
Ipak, da bi se zaključilo da je naplata neizravnih poreza na putu oporavka potrebno ju je usporediti sa naplatom u 2019. godini, godini prije pojave pandemije, koja je, ujedno, bila i rekordna od osnutka UNO. Usporedba sa kvartalima u 2019. ukazuje i na trendove koji bi se mogli

očekivati i u 2022. godini. Grafikon 3, prikaz desno, pokazuje da je naplata u prvom kvartalu 2021. bila na razini naplate u prvom kvartalu 2019., što je pozitivno, s obzirom na negativne efekte pandemije u 2021. U drugom, trećem i četvrtom kvartalu dolazi do ubrzanog rasta prihoda. Ostvarene su jako visoke stope rasta u odnosu na referentne kvartale 2019. od, 5,1%, 7,7% i 9,8%, respektivno (Grafikon 3, prikaz desno).

### Naplata po vrstama prihoda

Visok rast naplate u prosincu poboljšao je i sliku naplate po vrstama prihoda (Grafikon 4). Najveći suficit u 2021. je ostvaren u naplati PDV-a, čak 673,6 mil KM, trošarina 172,1 mil KM, putarine 71,5 mil KM i carina 61,8 mil KM. U analizu nisu uključeni neusklađeni prihodi po vrstama u iznosu od 13,2 mil KM.

Grafikon 4



### Carine

Početak godine je donio pad naplate prihoda od carina imajući u vidu višu osnovicu za usporedbu u 2020., koja se odnosi na prvi kvartal, odnosno, vrijeme prije pojave pandemije (Grafikon 5, lijevi prikaz). Od ožujka je prisutan pozitivan trend u kontinuitetu, sa oscilacijom mjesečnih stopa rasta u širokom rasponu od 15% do maksimalnih 72%. Visoke mjesečne stope rasta u prvom polugodištu 2021. su dijelom posljedica niske statističke osnovice za usporedbu u drugom kvartalu 2020. zbog zaključavanja ekonomije i drastičnog pada uvoza u vrijeme prvog vala pandemije. Međutim, nastavak pozitivnog trenda rasta, kojeg odlikuju visoke i stabilne stope, u drugom dijelu 2021. se može povezati sa rastom cijena energenata, sirovina, hrane i drugih roba na stranim tržištima.

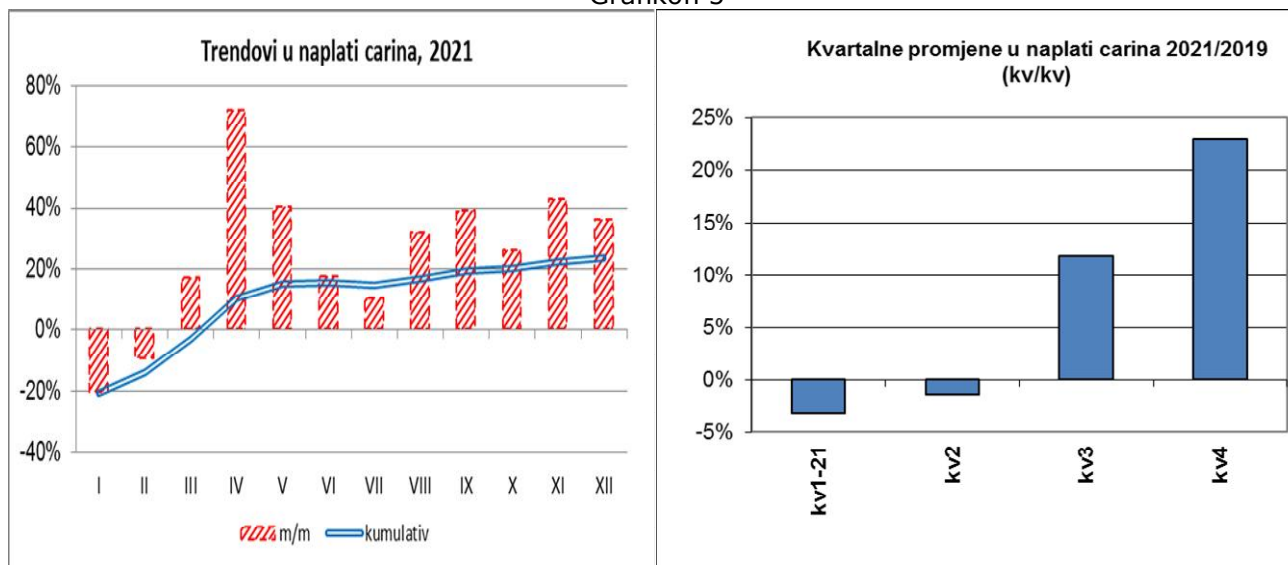
Budući da su prihodi od carina u velikoj korelaciji sa uvozom rast uvoza<sup>1</sup> je donio i rast prihoda od carina, te je u 2021. zabilježen rast prihoda od carina od 23,6% (Grafikon 5, lijevi prikaz, „kumulativ“). Poboljšanje u naplati carina posljedica je kumulativnog pozitivnog efekta rasta uvoza iz EU<sup>2</sup> u dijelu roba pod režimom carina, te rasta uvoza roba iz Kine<sup>3</sup> i ostalih azijskih zemalja.

<sup>1</sup> Prema podacima Agencije za statistiku BiH uvoz u BiH je 2021. bio veći za 27,9% u odnosu na 2020.

<sup>2</sup> Prema podacima Agencije za statistiku BiH uvoz iz EU u 2021. povećan je za 24%.

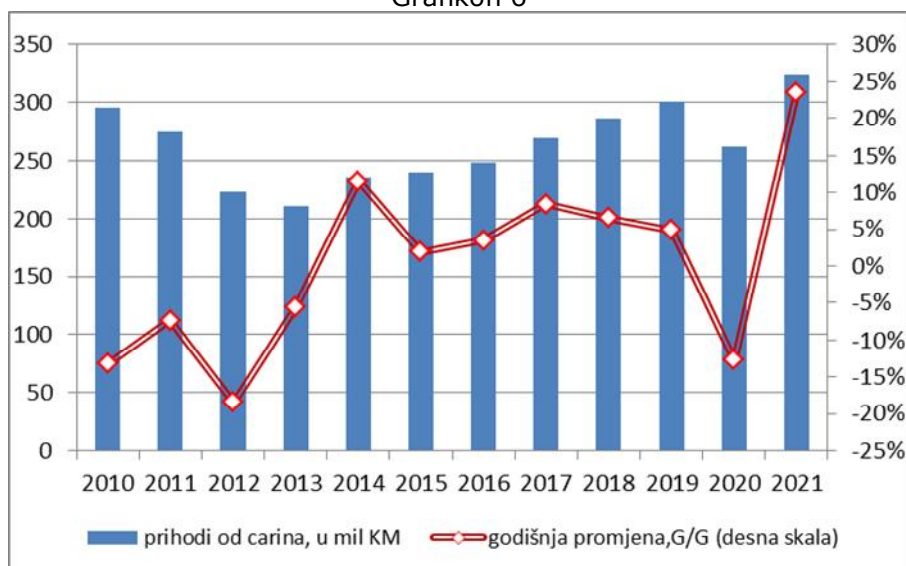
<sup>3</sup> Prema podacima Agencije za statistiku BiH uvoz iz Kine u 2021. povećan je za 25,6%.

Grafikon 5



U prvom kvartalu 2021. zabilježen je pad prihoda od carina od -3% u odnosu na isti kvartal 2020., dok je u drugom kvartalu ostvaren rast od 40,1%. Zbog usporavanja rasta u srpnju u trećem kvartalu 2021. stopa rasta prihoda od carina je iznosila 26,1%. Četvrti kvartal je donio snažan oporavak uvoza sa stopama rasta preko 40%, što je u konačnici donijelo rast na razini kvartala od 34,7%. Iako iz mjesečnih podataka o naplati carina u 2021. proizilazi da je oporavak naplate počeo u ožujku (Grafikon 5, lijevo), usporedba sa 2019. ukazuje na drugačiji zaključak. Negativni trendovi su trajali prva dva kvartala, da bi se pozitivan rast ostvario tek u trećem i četvrtom kvartalu u visini od 11,8% i 23%, respektivno (Grafikon 5, prikaz desno). U cjelini, u 2021. ostvarena je rekordna nominalna naplata prihoda od carina od 2013. godine kada je okončano petogodišnje smanjenje/ukidanje carina prema Sporazumu o stabilizaciji i pridruživanju sa EU (Grafikon 6).

Grafikon 6

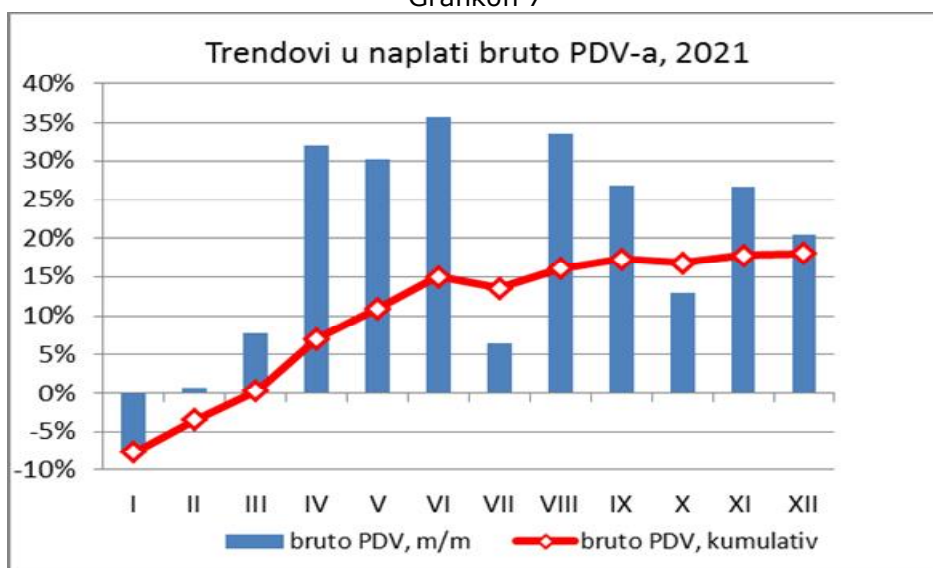


**PDV**

*Bruto PDV*

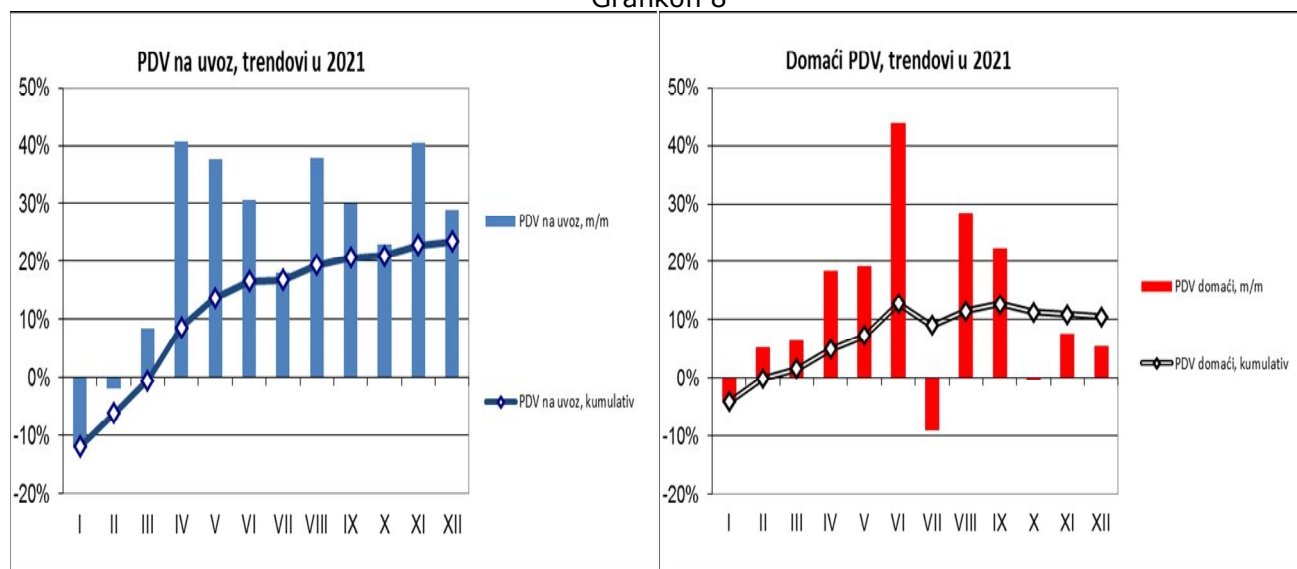
U prosincu je nastavljen rastući trend u naplati prihoda od PDV-a, kojeg karakteriziraju jako visoke stope rasta, što je zadržalo kumulativni rast bruto PDV-a na razini stope rasta od 18% (Grafikon 7).

Grafikon 7



Analiza kretanja strukture bruto naplate PDV-a pokazuje nastavak pozitivnih trendova kod obje komponente. Na razini godine PDV na uvoz je rastao po stopi od 23,4% (Grafikon 8, „PDV na uvoz-kumulativ“), a domaći PDV po stopi od 10,8% (Grafikon 8, „PDV domaći-kumulativ“).

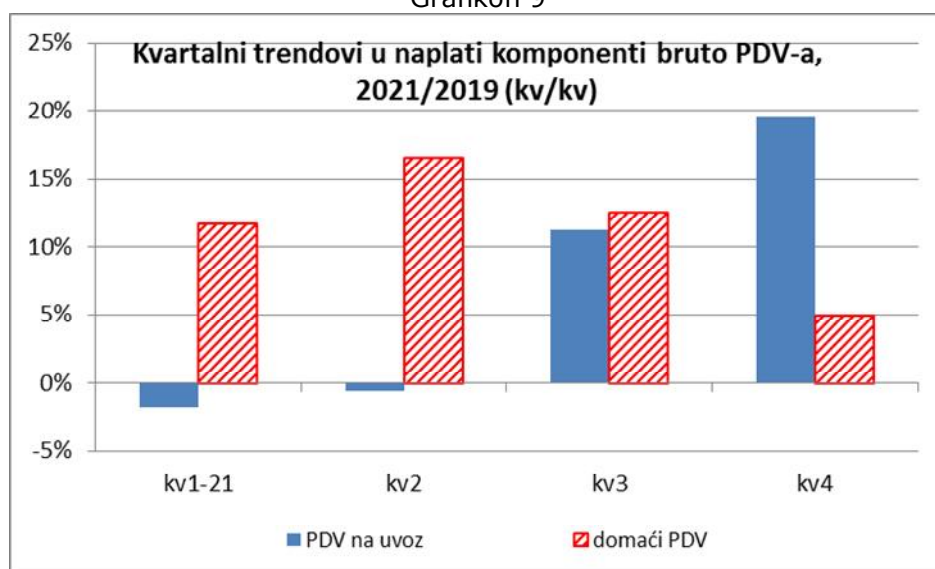
Grafikon 8



Kvartalne usporedbe naplate bruto PDV-a po komponentama ukazuju na oporavak PDV-a na uvoz od drugog kvartala 2021. U prvom kvartalu je ostvarena naplata PDV-a na uvoz na razini naplate

iz istog kvartala 2020. U drugom, trećem i četvrtom kvartalu zabilježen je stabilan rast naplate PDV-a na uvoz sa visokim stopama od 36%, 28,1% i 30,4%, respektivno. S druge strane, kvartalni rast naplate domaćeg PDV-a je bio konstantno u pozitivnoj zoni rasta. U prvom kvartalu rast je iznosio samo 1,6%, ali je u drugom i trećem kvartalu iznosio 27,6% i 12,6%. Budući da je u četvrtom kvartalu ostvaren rast naplate domaćeg PDV-a od 5,5% može se zaključiti da je evidentno usporavanje rasta u normalnije okvire koji su približne projekcijama rasta potrošnje. Međutim, realniju sliku daje usporedba sa 2019. Pregled kvartalnih trendova u 2021. u odnosu na 2019. (Grafikon 9) pokazuje snažan oporavak naplate i rastući trend PDV-a na uvoz u drugom dijelu 2021., te trend usporavanja naplate domaćeg PDV-a od trećeg kvartala. U svakom slučaju, stope rasta domaćeg PDV-a su daleko iznad projekcija potrošnje u 2021.

Grafikon 9



### Povrati PDV-a

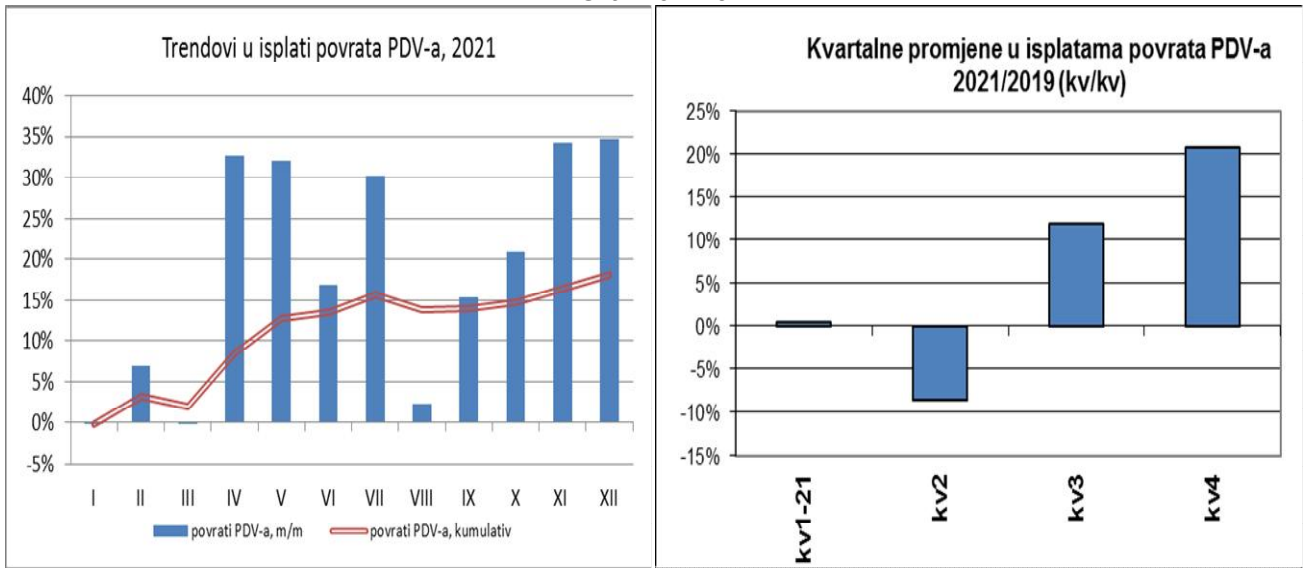
U 2021. zabilježen je i snažan rast povrata PDV-a od 18,1%, kao posljedica rasta izvoza i uvoza u 2021. (Grafikon 10, prikaz lijevo).

Kvartalne usporedbe 2021. u odnosu na 2019. ukazuju na zaključak da je rast povrata u 2021. ostvaren u drugom dijelu 2021. (Grafikon 10, prikaz desno).

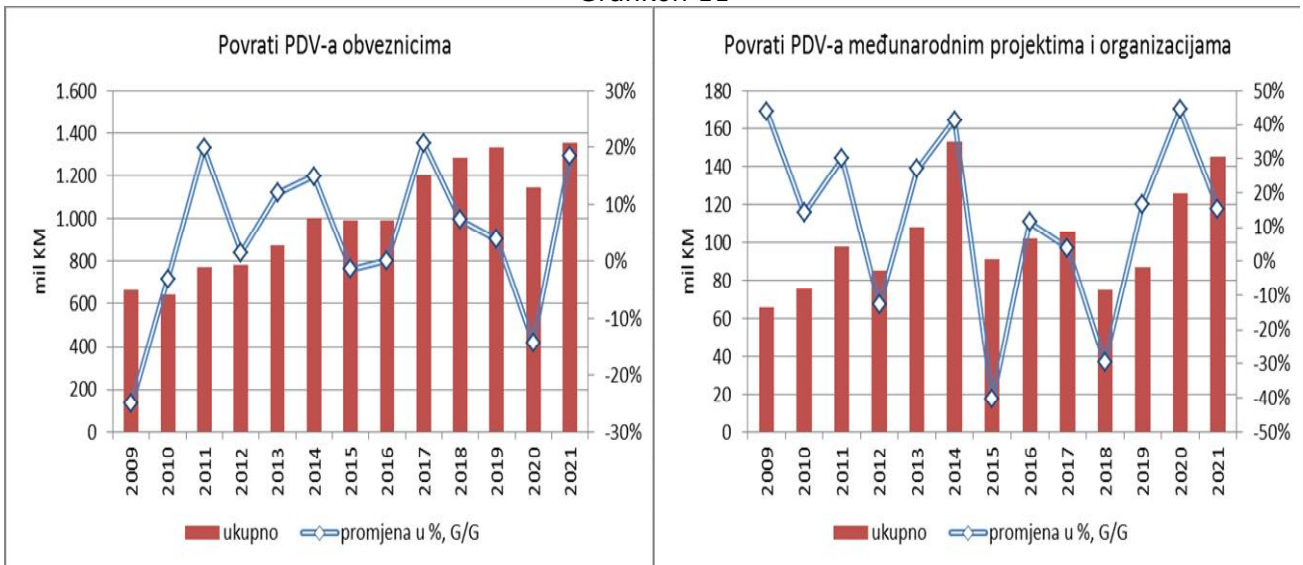
Analiza strukture povrata pokazala je rast isplata povrata obveznicima od 18,4% ili nominalno 210,8 mil KM u odnosu na 2020. Ujedno se radi o rekordnim isplatama od uvođenja PDV-a (Grafikon 11, prikaz lijevo). Kod povrata međunarodnim organizacijama i projektima zabilježen je rast od 15,6% ili nominalno 19,6 mil KM. Primjetan je rastući trend, najviši od 2014. (Grafikon 11, prikaz desno).



Grafikon 10

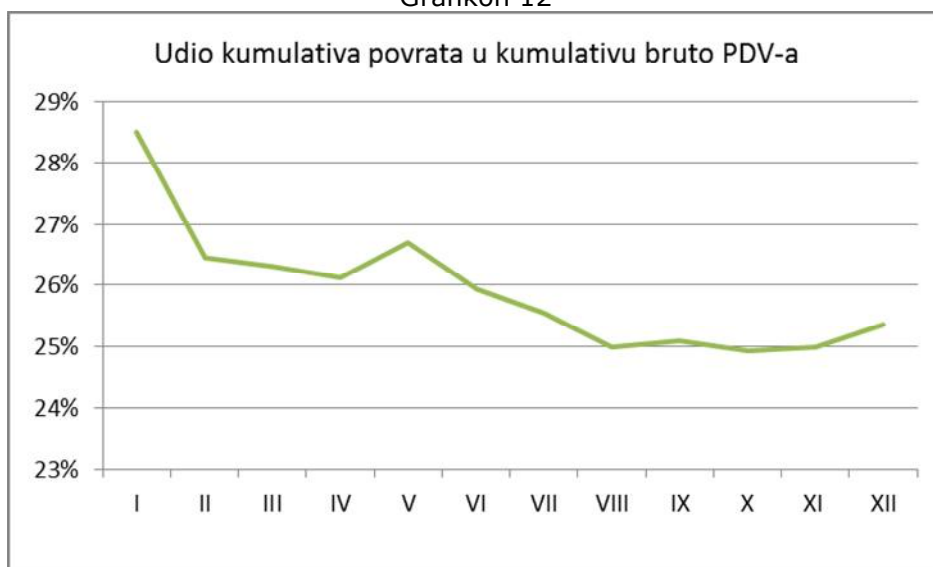


Grafikon 11



Uporedo sa rastom povrata raste i naplata bruto PDV-a, no brži rast bruto naplate je tijekom 2021. u određenoj mjeri ublažavao rast povrata, što je rezultiralo opadanjem udjela povrata u bruto naplati. Međutim, brži rast isplata povrata u posljednja dva mjeseca 2021. u odnosu na rast bruto naplate povećao je udio kumulativa povrata u kumulativu bruto PDV-a na 25,3% (Grafikonu 12).

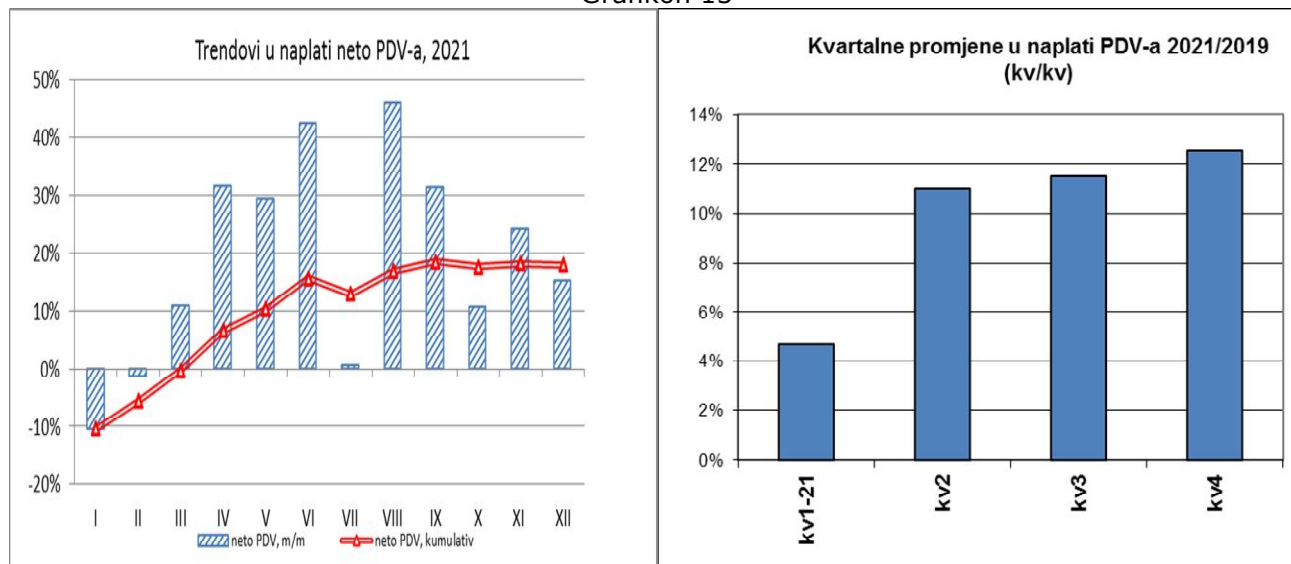
Grafikon 12



Neto PDV-e

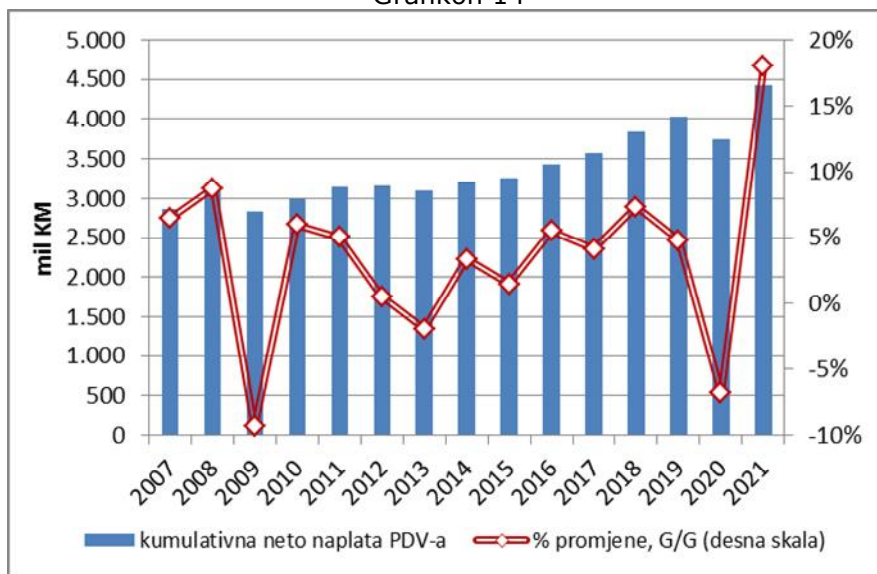
I pored rasta povrata u prosincu kumulativna stopa rasta neto PDV-a u 2021. zadržala se na visokih 18% (Grafikon 13, prikaz lijevo). U prvom kvartalu 2021. naplata je bila manja za 0,3% zbog visoke statističke osnovice u 2020. U drugom kvartalu je bio evidentiran rast od 35%, u trećem 23,6%, a u četvrtom 17,3%. Međutim, za razliku od usporavanja naplate koju pokazuju kvartalne usporedbe sa 2020., kvartalne usporedbe 2021. sa 2019. pokazuju ujednačen kvartalni rast u tri posljednja kvartala, na razini 11%-12%, što ukazuje na stabilan trend naplate PDV-a koji se može očekivati i u 2022. godini (Grafikon 13, prikaz desno).

Grafikon 13



Usporedba nominalne neto naplate PDV-a u 2021. sa prethodnim godinama ukazuje na zaključak da je u 2021. ostvaren maksimum od uvođenja PDV-a (Grafikon 14).

Grafikon 14

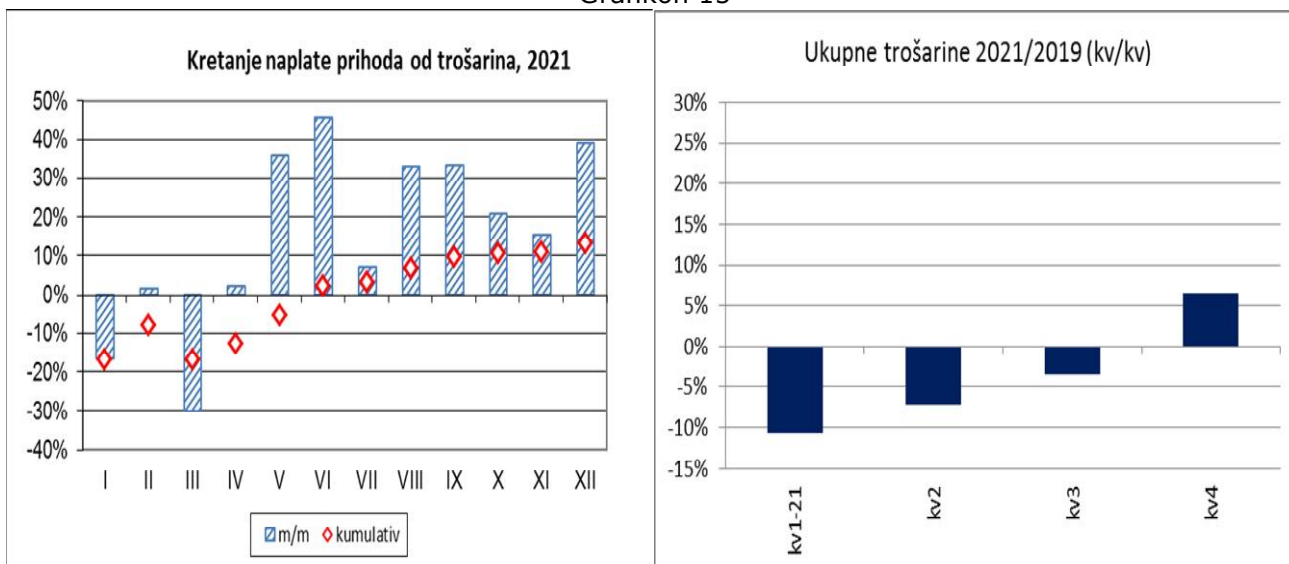


**Trošarine**

*Ukupne trošarine*

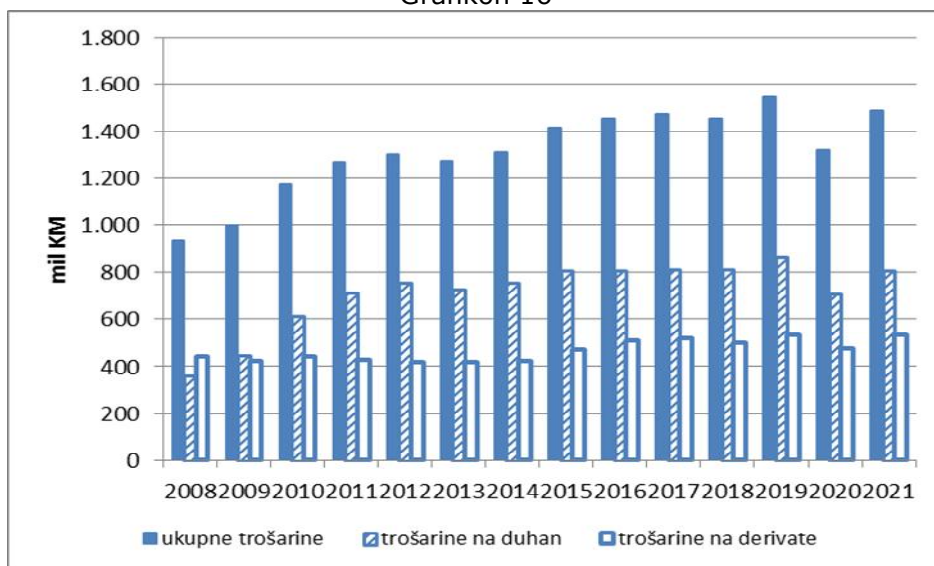
Pozitivni trendovi u naplati prihoda od trošarina traju u kontinuitetu od travnja, sa vrlo visokim mjesečnim stopama rasta (Grafikon 15, lijevo). U prosincu je naplata trošarina bila veća za čak 39.1%, što je povećalo kumulativnu stopu rasta na visokih 13,2% (Grafikon 15, lijevo „kumulativ“). Visoke stope rasta i oscilatoran trend naplate trošarina u 2021. najvećim dijelom su posljedica niže statističke osnovice iz istog razdoblja 2020., koja je varirala ovisno oscilacijama u naplati trošarina na derivate nafte i trošarina na duhanske prerađevine.

Grafikon 15



Iako prikaz mjesečne naplate prihoda od trošarina (Grafikon 15, prikaz lijevo) ukazuje na pozitivne trendove u posljednja tri kvartala 2021., usporedba naplate trošarina u 2021. sa naplatom u 2019. pokazuje drugačiju sliku. Oporavak naplate prihoda od trošarina nastupio je tek u četvrtom kvartalu 2021., kada je ostvaren rast od 6,1% u odnosu na isti kvartal 2019. (Grafikon 15, prikaz desno). Međutim, pozitivan rast u jednom kvartalu bio je nedovoljan da bi ukupna naplata trošarina u 2021. premašila rekordnu naplatu u 2019. Ukupno naplaćeni prihodi od trošarina u 2021. bili su za 3,8% manji nego u 2019. (Grafikon 16).

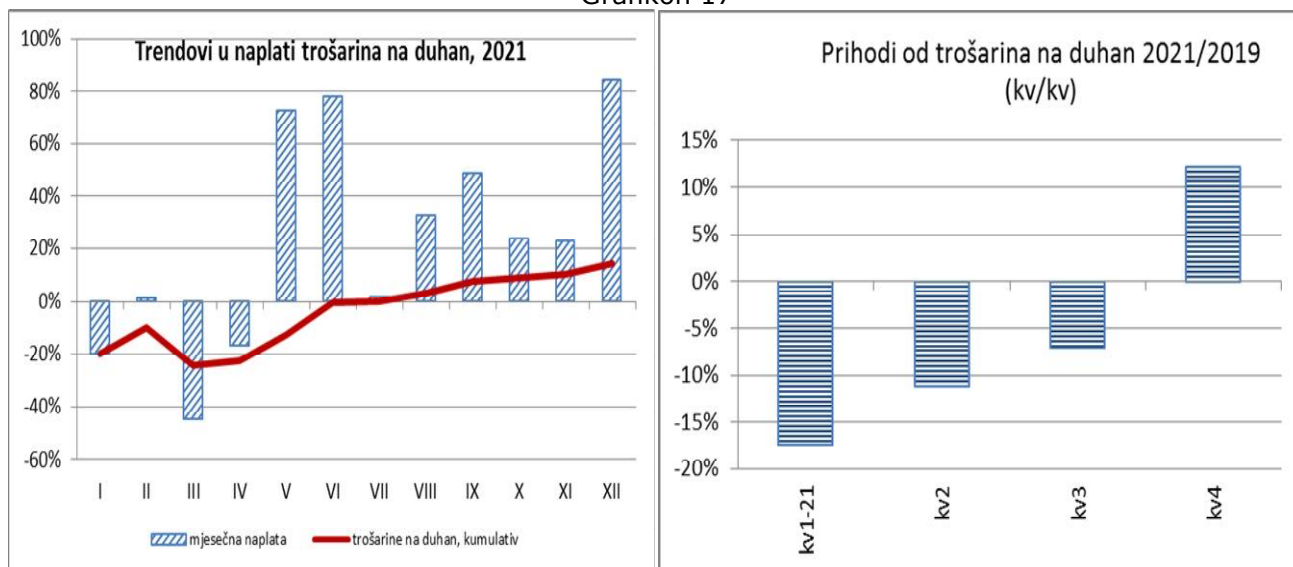
Grafikon 16



*Trošarine na duhanske prerađevine*

Budući da je naplata prihoda od trošarina na derivate nafte u 2021. dostigla naplatu u 2019. glavni razlog za nižu ukupnu naplatu prihoda od trošarina su trošarine na duhanske prerađevine kojih je u 2021. naplaćeno za 6,3% manje nego u 2019. (Grafikon 17).

Grafikon 17



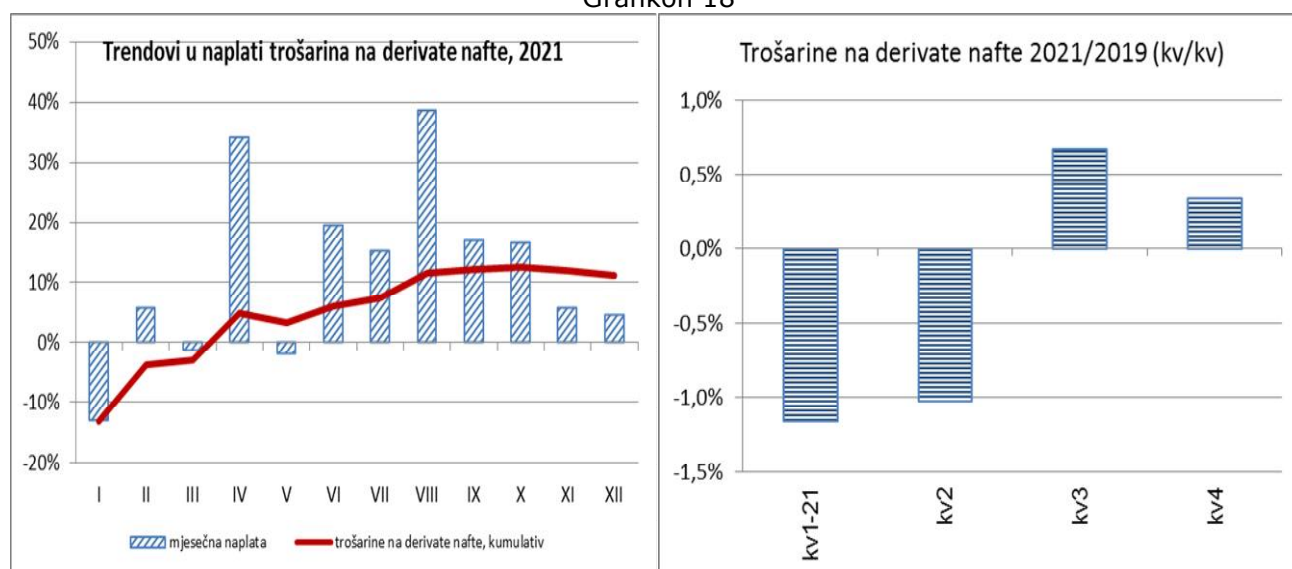
Čak ni enorman rast prihoda od trošarina na duhanske prerađevine u prosincu 2021. od 84% nije mogao nadoknaditi manjak prihoda od trošarina (Grafikon 17, prikaz lijevo). Isto tako, ni značajno prelijevanje potrošnje cigareta iz Hrvatske u BiH u ljetnoj sezoni zbog restriktivnih mjera koje je Hrvatska primjenjivala u ugostiteljskim objektima i industriji zabave nije moglo preokrenuti trendove. Međutim, kvartalne usporedbe naplate trošarina na duhanske prerađevine u 2021. sa 2019. ohrabruju s obzirom da je naplata u četvrtom kvartalu 2021. nadmašila naplatu u istom kvartalu 2019. za 12,3% (Grafikon 17, prikaz desno).

Ipak, treba imati u vidu da je enormna uplata trošarina u prosincu povezana sa očekivanjima duhanskih kompanija u vezi sa potrošnjom cigareta u vrijeme božićnih i novogodišnjih blagdana i u sezoni skijanja u BiH (siječanj/veljača). Optimistična očekivanja duhanskih kompanija u vezi veće potrošnje cigareta početkom 2022. su povezana i sa blagim anti-covid mjerama u BiH nasuprot strožih mjera u članicama EU kojima je BiH postala konkurent u zimskom turizmu. Ipak veći oporavak potrošnje nerezidenata (dijaspора, turisti, građani BiH na privremenom radu u inozemstvu) nije mogao biti postignut, pa tako ni dostignuti prihodi iz 2019., ne samo zbog restriktivnih mjera pri povratku državljana EU (karantene i dr.), već i zbog ostalih faktora koji negativno utječu na potrošnju duhanskih prerađevina iz BiH, poput ograničenja količine cigareta koja se može unijeti u EU i ograničenja u pograničnom prometu sa Hrvatskom. Konačno, očigledno je da je određeni dio potrošnje cigareta trajno izgubljen zbog odlaska velikog broja državljana BiH u posljednje dvije godine. Na to ukazuje činjenica da je količina cigareta, mjerena brojem paklica, na koju je plaćena trošarina u 2021. manja za 9,5% u odnosu na količinu cigareta u 2019.

### Trošarine na derivate nafte

U prosincu je nastavljeno usporavanje stope rasta prihoda od trošarina na derivate nafte, što je neznatno smanjilo kumulativnu stopu rasta na 11,2% (Grafikon 18, lijevo). Tako visok rast naplate trošarina, a time, posljedično, i potrošnje derivata nafte, je iznenađenje, s obzirom na rast cijena na svjetskom tržištu nafte, koji generira rast cijena derivata nafte i kao inputa u proizvodnji mnogobrojnih dobara ili kod pružanja usluga. Jedan od mogućih razloga visoke potrošnje derivata i pored rasta cijena jeste povećana potrošnja nerezidenata zbog blagih epidemioloških mjera u BiH. Drugi razlog je povećana prekogranična potrošnja u pojasu sa Hrvatskom zbog viših maloprodajnih cijena derivata nafte u Hrvatskoj (zbog većih trošarina i više stope PDV-a) i liberalnih mjera za rad ugostiteljske i drugih djelatnosti iz industrije zabave u BiH u odnosu na ograničenja u Hrvatskoj u vrijeme pandemije.

Grafikon 18

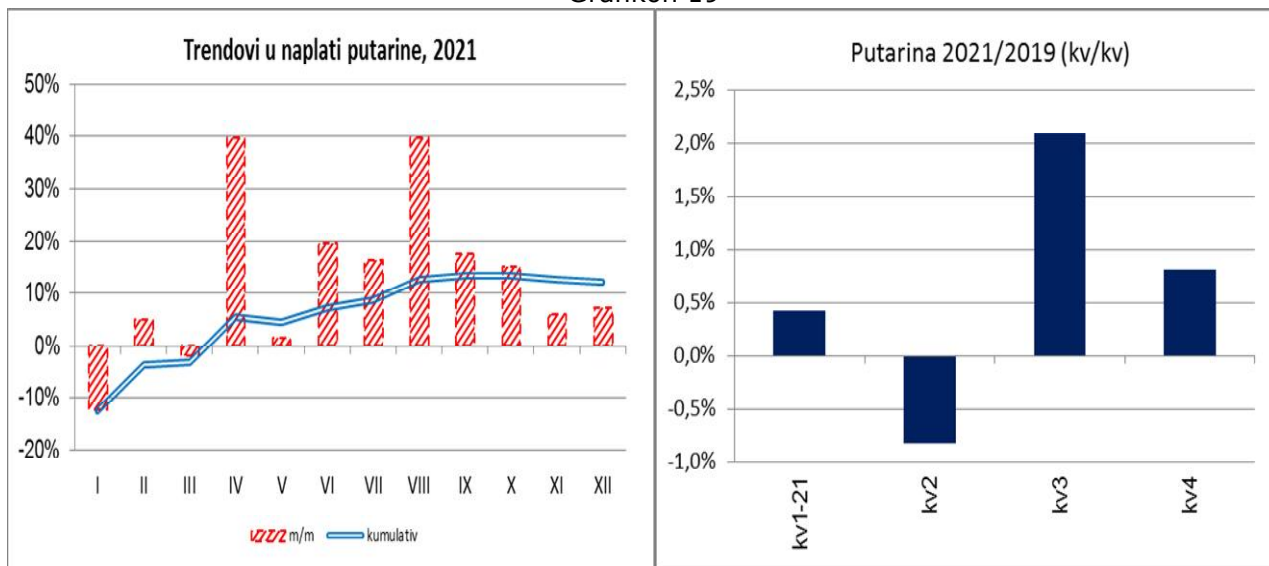


Iako mjesečni trendovi naplate trošarina na derivate nafte pokazuju pozitivne trendove od travnja 2021. kvartalna usporedba naplate trošarina sa naplatom u 2019. ukazuje na rast tek u trećem kvartalu, pri čemu su stope rasta jako skromne, oko 0,5% (Grafikon 18, desno).

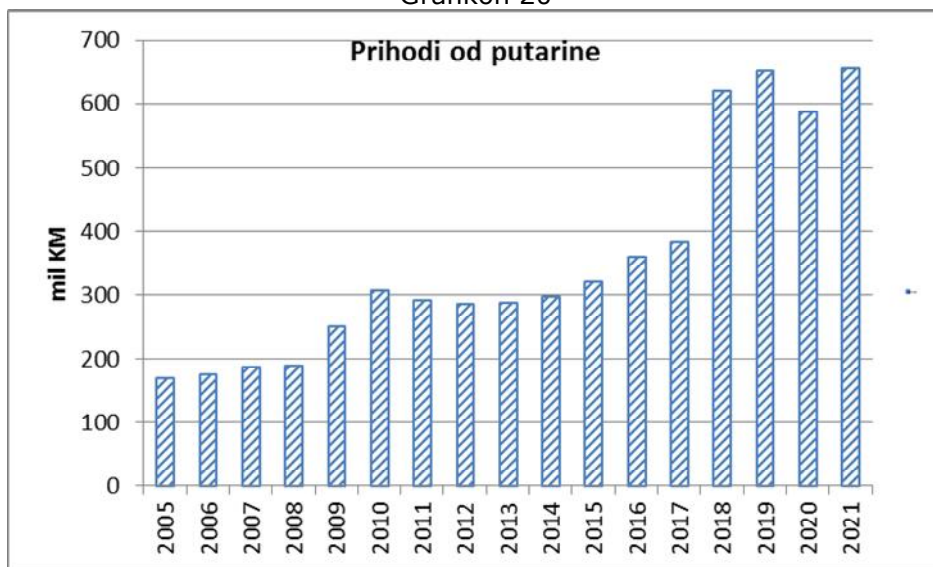
**Putarina**

Slično naplati trošarina na derivate nafte i prihodi od putarine zabilježili su usporenije stope rasta u posljednja dva mjeseca 2021. godine, tako da je na razini godine ostvaren rast od 11,9% (Grafikon 19, lijevo). Kvartalne usporedbe sa naplatom u 2019. pokazuju pozitivne trendove u trećem i četvrtom kvartalu 2021. (Grafikon 19, desno), s tim da su stope rasta više nego kod trošarina na derivate nafte. Razlike se mogu objasniti diferenciranim tretmanom pojedinih vrsta energenata kada se radi o trošarinama i putarini, te oslobođanjima plaćanja putarine u određenim slučajevima. Ipak, i uz pozitivni rast u drugom dijelu godine ukupna naplata putarine u 2021. je premašila naplatu u 2019. za 0,8% (Grafikon 20).

Grafikon 19



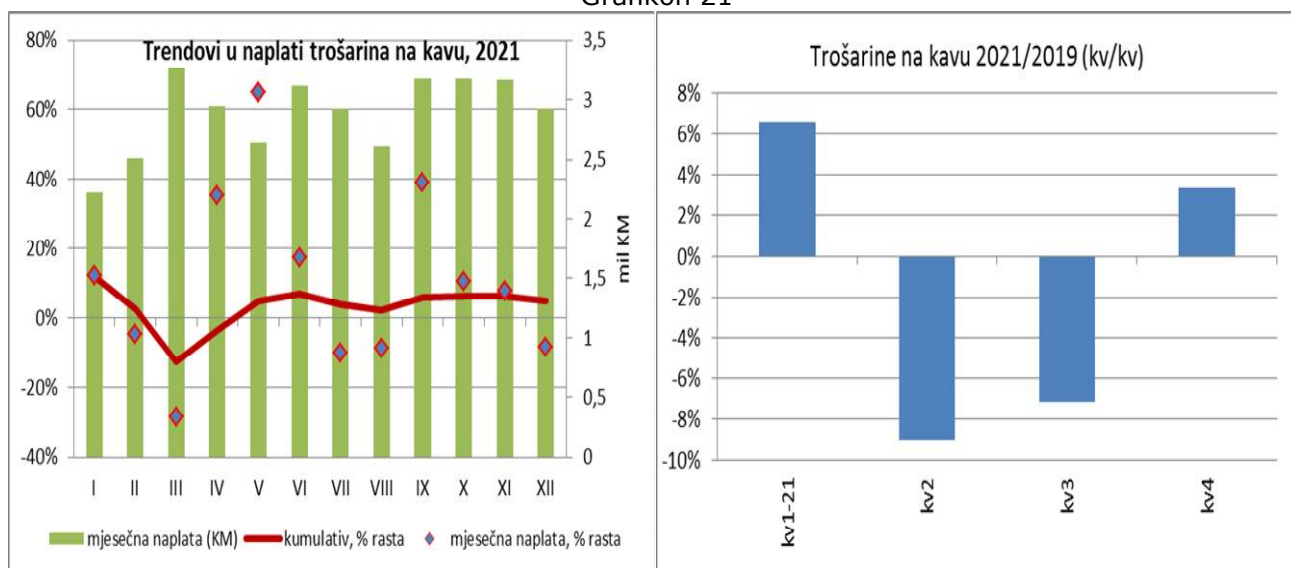
Grafikon 20



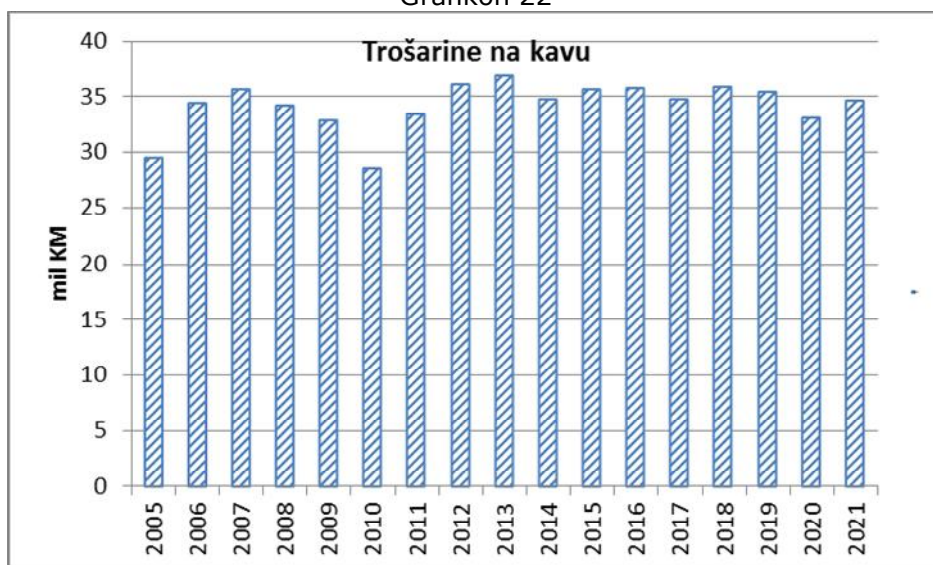
*Trošarine na kavu*

Naplata trošarina na kavu u 2021. je bila pod snažnim oscilacijama, a mjesečne stope su se kretale u velikom rasponu od -30% do +65% (Grafikon 21, lijevo). S obzirom da se radi o prihodima koji se ubiru samo pri uvozu, te da naplata odražava anticipiranu potrošnju kave, razlozi za oscilacije u naplati, osim statističke osnovice iz 2020., mogu biti i problemi na strani ponude na svjetskoj burzi, te posljedični rast cijena. Zanimljivo je da su najniži prihodi naplaćeni u ljetnoj sezoni, mimo očekivanja, a u posljednja četiri mjeseca nominalna naplata je stabilna. Usporedba sa 2019. pokazuje da je pozitivan rast ostvaren u prvom i četvrtom kvartalu (Grafikon 21, prikaz desno), dok je ukupna naplata trošarina na kavu manja za 2,1% u odnosu na 2019. i na razini je naplate u 2006. godini (Grafikon 22).

Grafikon 21



Grafikon 22

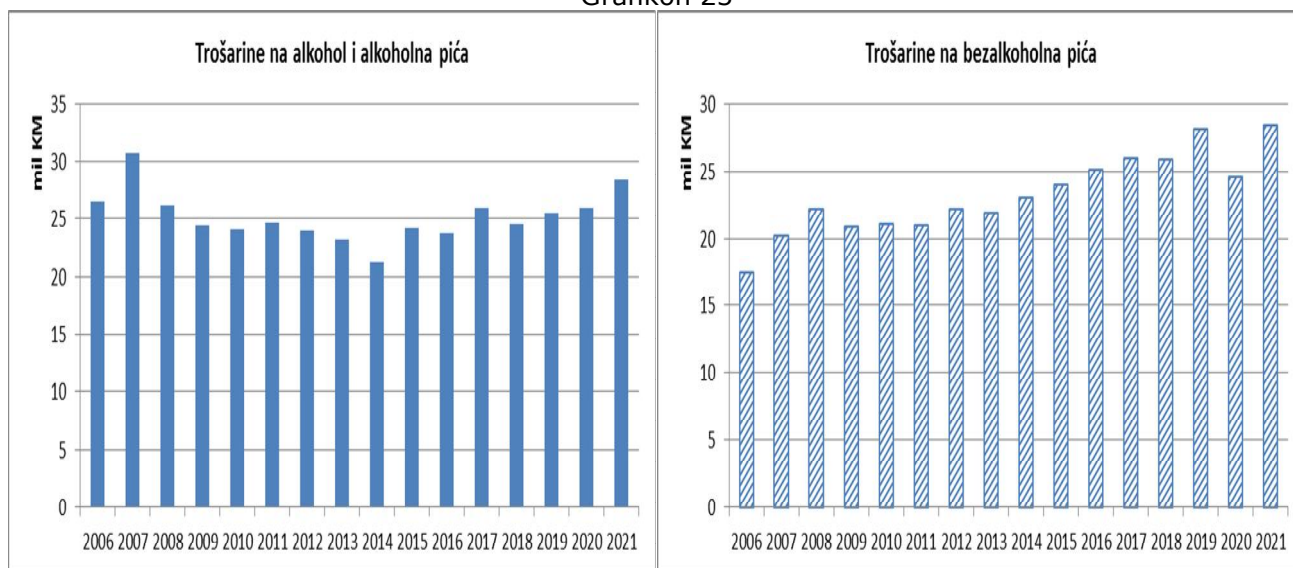


*Trošarine na pivo, vino, alkohol, alkoholna i bezalkoholna pića*

Naplata trošarina na alkohol i alkoholna pića u 2021. godini bila je za 9,5% veća nego u 2020., ali i 11,2% veća nego u 2019. (Grafikon 23). Ujedno, trošarine na ovu grupaciju pića imaju rekordnu naplatu od 2006. godine.

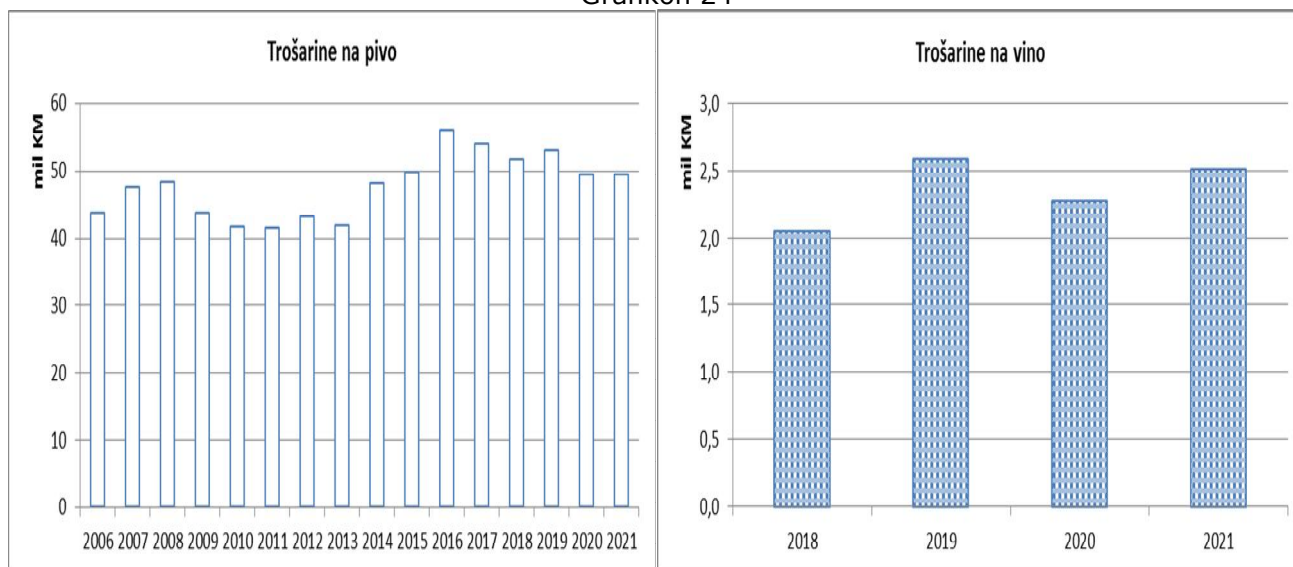
S druge strane, naplata trošarina na bezalkoholna pića nastavlja da bilježi kontinuirani rastući trend. U 2021. bila je veća za 15,9% nego u 2020., ali ipak samo 1% veća nego u 2019.

Grafikon 23



Najlošija situacija je sa trošarinama na pivo, gdje je primjetan silazni trend. Naplata trošarina na pivo u 2021. je bila na razini naplate u 2020., te za 6,5% ispod naplate u 2019. (Grafikon 24). U stvari, nominalna naplata trošarina na pivo je na razini naplate u 2014., u godini kada su povećane stope trošarine, odnosno kada je uvedena diferencirana trošarina ovisno o godišnjoj proizvodnji piva.

Grafikon 24

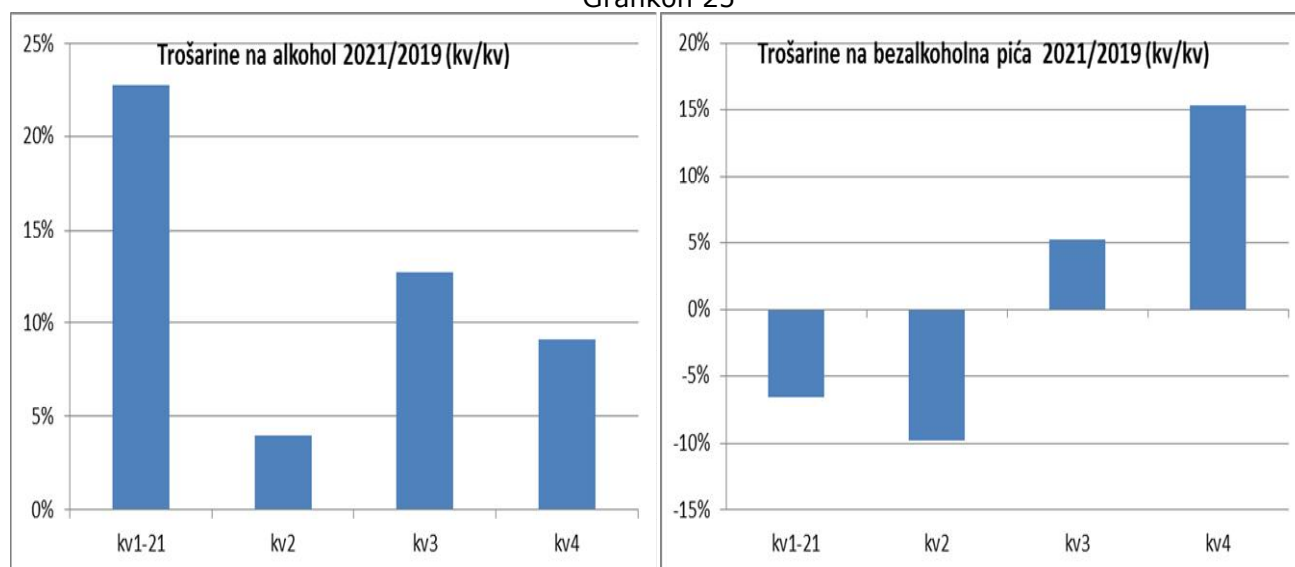




Kvartalne usporedbe naplate sa 2019. ukazuju na trendove koji se mogu očekivati u 2022. Primjetno je usporavanje stopa rasta u naplati trošarina na alkohol, te da je visoka stopa rasta u 2021. *de facto* posljedica visoke naplate u prvom kvartalu (Grafikon 25).

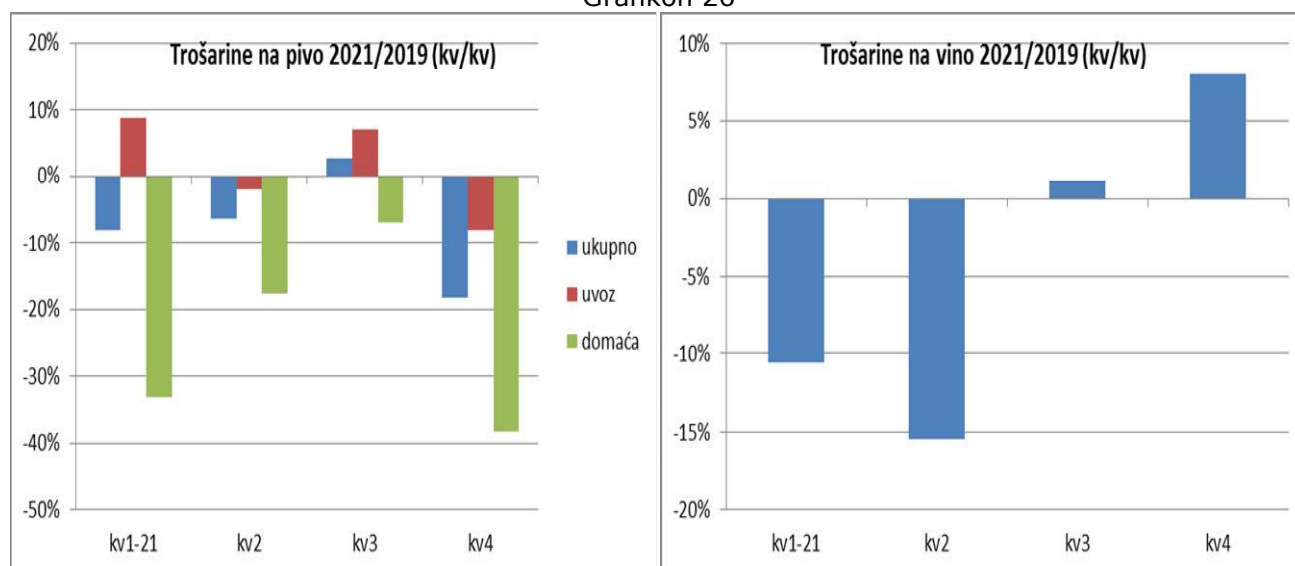
Trošarine na bezalkoholna pića (Grafikon 25) i trošarine na vino (Grafikon 26) bilježe rast u posljednja dva kvartala sa visokim stopama.

Grafikon 25



Međutim, negativni trendovi obilježavaju naplatu trošarina na pivo. Visoki pad naplate u četvrtom kvartalu 2021. ne obećava oporavak u 2022., poglavito kada se radi o domaćem pivu (Grafikon 26).

Grafikon 26



## Utjecaj pandemije virusa korona na dinamiku naplate prihoda od neizravnih poreza u 2020 i 2021. godini

(Pripriprema: Aleksandra Regoje, stručni savjetnik - makroekonomista)

### Uvod

Kriza prouzročena virusom korona donijela je ogromne turbulencije prihoda od neizravnih poreza i potpuno urušila sezonsku shemu naplate prihoda koja je egzistirala prije 2020. godine (tzv. *pre-COVID-19* sezonsku shemu). U analizi predstavljenoj u Biltenu br. 174-175 u siječnju 2020. godine je zaključeno da mjesečne oscilacije neizravnih poreza dosta ovise o sezonskim faktorima, ali da naplata također ovisi i o drugim faktorima. Mjesečna dinamika neizravnih poreza nekada značajno odstupa od njihove sezonske sheme, a do toga mogu dovesti brojni faktori, kao što su: ekonomski tokovi, administrativni faktori, poslovne politike velikih kompanija, ostali kalendarski faktori (osim sezonskih) te izmjene propisa. Kriza prouzročena pojavom virusa korona na početku 2020. godine je jedan takav faktor, a u nastavku je analizirano u kom obujmu je uzdrmala *pre-COVID-19* sezonsku shemu naplate neizravnih poreza, te da li se naplata u 2021. godini vratila na staru shemu ili ukazuje na nastupanje neke nove sheme.

Mjesečna dinamika naplate prihoda od neizravnih poreza je od izuzetnog značaja za dinamiku punjenja proračuna razina vlasti u BiH, s obzirom da dinamika raspodjele prihoda sa Jedininstvenog računa UNO ovisi od iste, a posebno imajući u vidu visok udio neizravnih poreza u financiranju proračunskih korisnika.

### 1. Sezonska komponenta prihoda od neizravnih poreza u razdoblju 2010-2019

U biltenu br. 174-175 je analiziran značaj sezonske komponente za ukupne fluktuacije prihoda od neizravnih poreza. U nedostatku složenih metoda službenih procedura korekcije, prikazana je jednostavna procedura ekstrakcije sezonske komponente pomoću metode sezonskog indeksa. Metoda se zasniva na izračunu sezonskih indeksa na osnovu korigirane medijane pokazatelja odnosa izvornog niza i centriranih pomičnih prosjeka.<sup>4</sup> Iako su mnogo složenije od ove procedure, službene procedure korekcije u pravilu se zasnivaju na pomičnim prosjecima. U analizi je uzeto razdoblje 2010-2017 godine, kako bi bili izbjegnuti značajni efekti izmjena poreznih stopa koje se nisu poklopile sa početkom fiskalne godine (2008/carine; 2009/putarina; 2018/putarina). Nakon kalkulacije sezonskih indeksa, postavljeni su regresioni modeli i izračunati koeficijenti determinacije<sup>5</sup> sezonskih indeksa i stvarnih udjela mjesečnih iznosa pojedinih vrsta prihoda u odgovarajućem razdoblju, kako bi se prikazalo koliko dobro se sezonski indeksi „uklapaju“ u stvarne udjele u pomenutom razdoblju. Za vrijednost koeficijenta determinacije od 0-25% se smatra da je stupanj jakosti veze neznatan. Za vrijednosti 25%-50% se smatra da postoji veza sa kojom treba računati. Za vrijednosti 50%-75% se smatra da je jačina veze značajna, dok se za vrijednosti iznad tog intervala veza smatra vrlo visokom, da bi na 100% dobila sadržinu funkcionalnog odnosa.<sup>6</sup>

Prihodi kod kojih je, prema navedenoj klasifikaciji, u razdoblju 2010-2017 jačina veze između sezonskih indeksa i stvarnih udjela mjesečne naplate (iskazani visinom koeficijenta determinacije) bila **visoka** su: trošarine na bezalkoholna pića (85,2%), putarina (85,0%), prihodi od PDV-a na uvoz (84,8%), prihodi od domaćeg PDV-a (84,3%), carine (78,6%) i trošarine na alkohol (77,0%). Prihodi kod kojih je jačina veze sezonskih indeksa i stvarnih udjela mjesečne naplate bila **značajna** su: trošarine na pivo (62,1%), trošarine na naftu (60,7%). Sa druge strane, prihodi od

<sup>4</sup> Newbold P. et al. „Statistika za poslovanje i ekonomiju“, Mate d.o.o., Zagreb (2010), str. 732.

<sup>5</sup> Koeficijent determinacije  $R^2$  pokazuje koliko je % sume kvadrata odstupanja vrijednosti varijable Y od aritmetičke sredine protumačeno modelom.

<sup>6</sup> Blažić M. i Dragović V., „Opšta statistika“, Beograd 1991.

trošarina na duhan i trošarina na kavu uopće ne pokazuju sezonsku shemu, na što su ukazali niski koeficijenti determinacije njihovih stvarnih mjesečnih udjela i sezonskih indeksa.

#### Okvir 1.

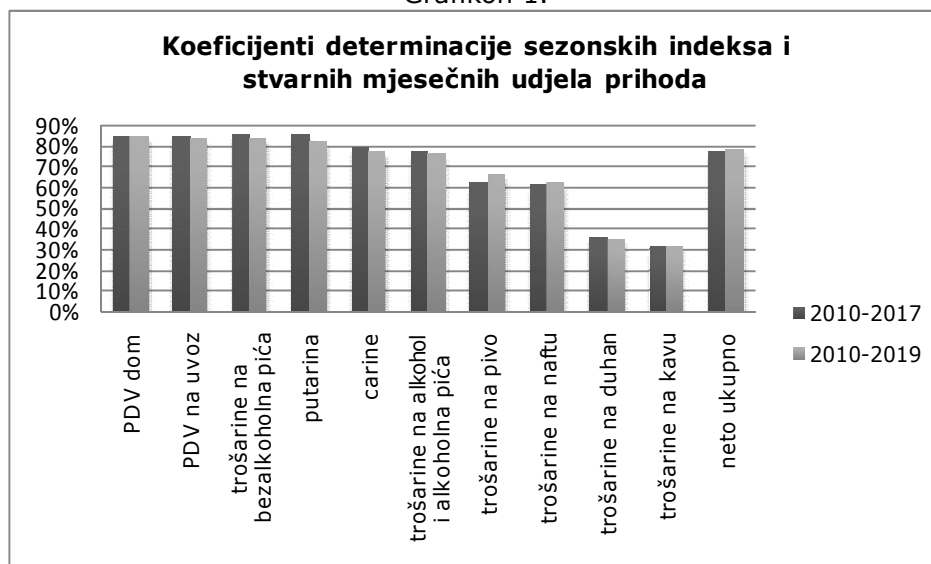
##### Komponente vremenske serije podataka

Vremenske serije podataka mogu se razložiti na sljedeće komponente: trend-ciklična komponenta ( $T_t$ ), sezonska komponenta ( $S_t$ ), kalendarska komponenta ( $C_t$ ), komponenta neregularnosti ( $I_t$ ). Trend-ciklična komponenta je bazna komponenta neke vremenske serije, koja pokazuje da li se ekonomija nalazi u ekspanziji ili recesiji, i u kom stupnju. Sezonska komponenta se odnosi na ponavljajuće fluktuacije unutar jedne godine, koje imaju manje ili više jednak intenzitet i razdoblje fluktuacije. Ona se ne odnosi samo na efekte uobičajenih vremenskih prilika i promjene sezona, nego uključuje i efekte koje na vremensku seriju imaju drugi ponavljajući faktori kao što su administrativno uređenje, tradicija, ali i kalendarski faktori koji su stabilni u dužem vremenskom razdoblju. U kalendarskoj komponenti su sadržani sljedeći efekti: različit broj radnih dana u mjesecu/kvartalu, efekti promjene datuma određenog blagdana, efekti prijestupne godine. Komponenta neregularnosti se sastoji od svih efekata koji nisu sadržani u ostalim komponentama. Ona je prouzročena mnogim faktorima koji nisu predvidivi i predstavljaju slučajne varijacije serije podataka. Tu također spadaju efekti promjene zakonodavstva.

Izvor: IMF, Update of the Quarterly National Accounts Manual, Chapter 7. Seasonal Adjustment, <http://www.imf.org/external/pubs/ft/qna/pdf/chapter7.pdf>, DRAFT VERSION (Draft posted for comments in October 2014, Closing date for comments 15 December 2014)

U Grafikonu 1. su prikazani rezultati analize sa identičnim postupkom izračuna za razdoblje koji je produžen za dvije godine, odnosno za razdoblje od 2010. do 2019. godine.

Grafikon 1.



Izvor: Izračun autora na osnovu podataka UNO

Iz Grafikona 1. se može zaključiti da su rezultati jačine veze između sezonskih indeksa i stvarnih udjela mjesečne naplate dosta ujednačeni kada se razdoblje promatranja 2010-2017 produlji za dvije godine. Koeficijent determinacije je najviše opao u slučaju prihoda od putarine (-3,7 p.b.), što je logično, s obzirom da je u 2018. godini u mjesecu veljači došlo do promjene visine stope oporezivanja. U slučaju ukupnih neto prihoda je porastao sa 77,3% na 77,5%, i ponovo je na donjoj granici kategorije visokog stupnja jakosti veze.

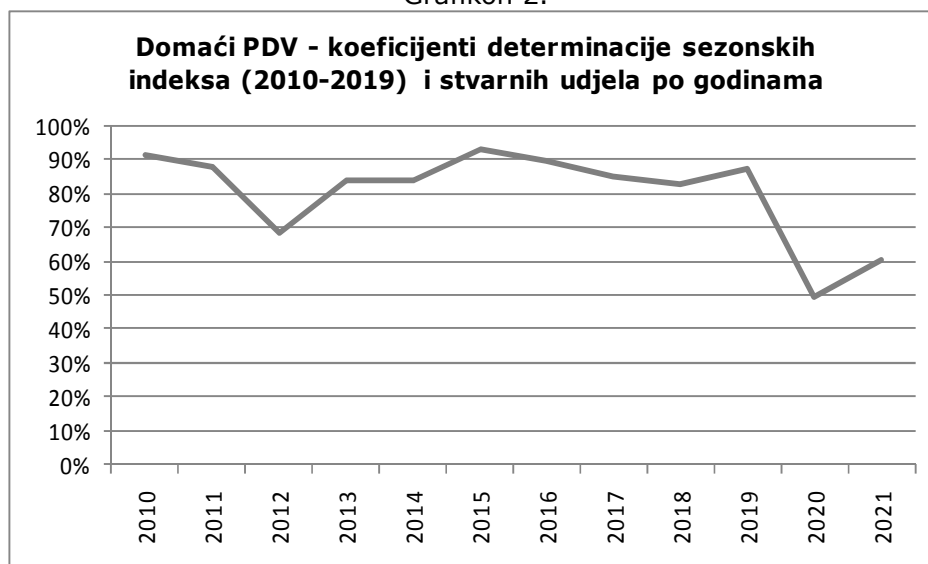
## 2. Jačina sezonske komponente prihoda u 2020. i 2021. godini

U nastavku je prikazano koliko je naplata prihoda od neizravnih poreza u 2020. godini „ispala“ iz sezonske sheme, te u kojoj mjeri se naplata u 2021. godini vratila u staru shemu karakterističnu za razdoblje 2010-2019. Analizirani su koeficijenti determinacije sezonskih indeksa (2010-2019) i stvarnih udjela prihoda po godinama za pet vrsta prihoda sa najizraženijom sezonskom komponentom. To su: domaći PDV, PDV-na uvoz, trošarine na bezalkoholna pića, putarina i carine.

### 2.1. Prihodi sa izraženom sezonskom komponentom u *pre-COVID-19* razdoblju

**Domaći PDV** je u razdoblju 2010-2019 imao najviše izraženu sezonsku komponentu (koeficijent determinacije sezonskih indeksa i stvarnih udjela za razdoblje 2010-2019 iznosi 84,4%). U 2020. godini je taj koeficijent iznosio svega 49,4% (Grafikon 2), što ukazuje na značajno odudaranje naplate od *pre-COVID-19* sezonske sheme. Nakon snažnog rasta prihoda od domaćeg PDV-a u prvom kvartalu 2020. godine, u travnju i svibnju su zabilježene visoke stope pada, kao posljedica uvođenja restriktivnih mjera u ekonomiji i ograničavanja kretanja stanovništva. I u nastavku godine zabilježene su snažne oscilacije ovih prihoda, a raspon stopa rasta na nivou godine kretao se od čak -19,6% do +20,9%. U 2021. godini je koeficijent determinacije sezonskih indeksa i stvarnih udjela porastao na 60,5%, što je još uvijek ispod veze koja se može okarakterizirati „visokom“. Iz svega navedenog se može zaključiti da je naplata domaćeg PDV-a u 2020. godini poprilično ispala iz *pre-COVID-19* sezonske sheme, sa povratkom na „značajan“ ali ne „visok“ udio sezonske komponente u 2021. godini. Također se iz Grafikona 2. može primijetiti odudaranje od sezonske sheme u 2012. godini (koef. determinacije 68,1%), doduše, u dosta manjem stupnju nego u 2021. godini. Razlog su elementarne nepogode (snježne padavine) u veljači 2012. koje su dovele do velikog pada prihoda od domaćeg PDV-a u mjesecu travnju.

Grafikon 2.

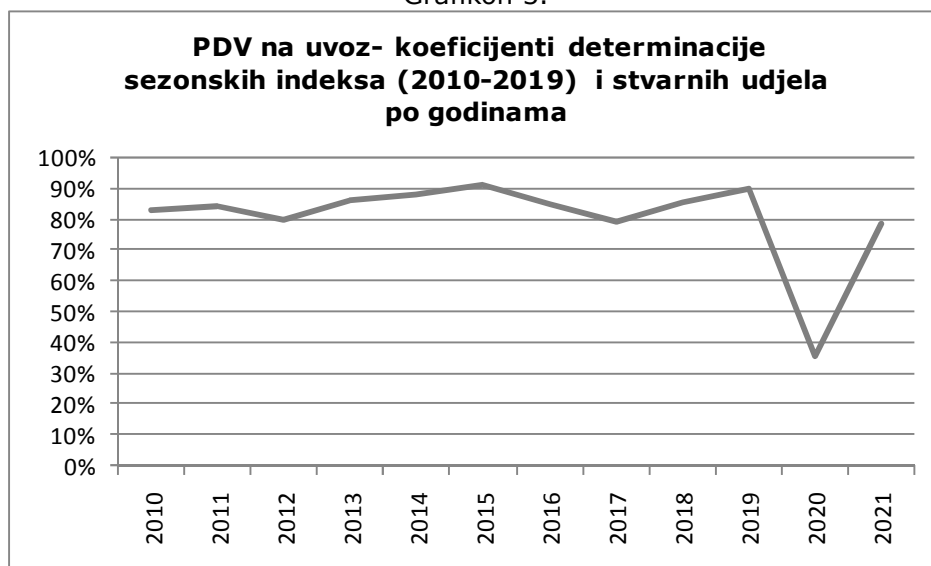


Izvor: Izračun autora na osnovu podataka UNO

**PDV na uvoz** je u razdoblju 2010-2019 također imao izraženu sezonsku komponentu (koeficijent determinacije sezonskih indeksa i stvarnih udjela za razdoblje 2010-2019 iznosi 83,8%). U 2020. godini su zabilježene snažne varijacije mjesečnih stopa rasta prihoda od PDV-a na uvoz, u rasponu od -36,1% do +2,1%. Koeficijent determinacije sezonskih indeksa i stvarnih mjesečnih udjela u 2020. godini je drastično pao na 35,6%, a u 2021. godini je porastao na 78,9% (Grafikon 3), ulazeći ponovo u raspon veze koja se naziva „visokom“. Iz navedenog se može zaključiti da je

naplata PDV-a na uvoz u 2020. godini „ispala“ iz sezone sheme, sa povratkom na visok udio sezonske komponente u 2021. godini, ali nešto ispod *pre-COVID-19* razine. Treba napomenuti da su godine sa nešto slabije izraženom sezonskom komponentom u promatranom razdoblju: 2012. (snažan pad uvoza u mjesecu veljači zbog ogromnih snježnih padavina) i 2017. (pad uvoza i prihoda u mjesecu prosincu, koji je nastupio nakon visokih stopa rasta), ali se, na osnovu visine izračunatog koeficijenta determinacije (79,6% u obje godine) može zaključiti da je i u te dvije godine značaj sezonske komponenta bio visok.

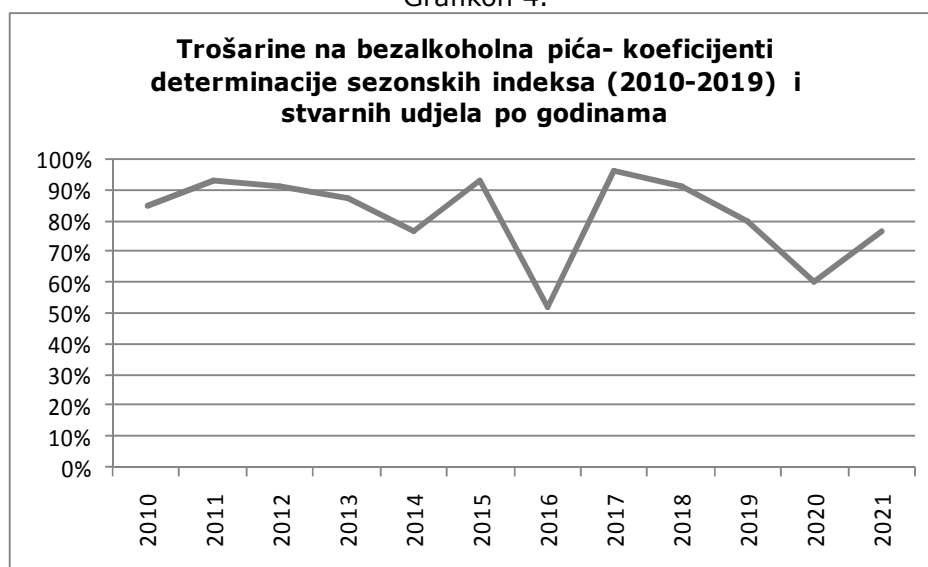
Grafikon 3.



Izvor: Izračun autora na osnovu podataka UNO

**Trošarine na bezalkoholna pića su** u razdoblju 2010-2019 također imale izraženu sezonsku komponentu (koeficijent determinacije sezonskih indeksa i stvarnih udjela za razdoblje 2010-2019 iznosi 83,3%). U 2020. godini su stope rasta ovih prihoda varirale u ogromnom rasponu od -38,1% do +17,9%. Koeficijent determinacije sezonskih indeksa i stvarnih mjesečnih udjela u 2020. godini je pao na 59,9%, a u 2021. godini je porastao na 76,5%. Iz navedenog se može zaključiti da je naplata trošarina na bezalkoholna pića u 2020. godini odudarala od sezonske sheme, sa povratkom na visok udio sezonske komponente u 2021. godini, ali ispod razine značaja u razdoblju prije krize uzrokovane virusom korona. Iz Grafikona 4. se vidi da je, pored 2020. godine, i 2016. godina čak više odudarala od sezonske sheme., što je rezultat naplate starih dugova u četvrtom kvartalu 2016.

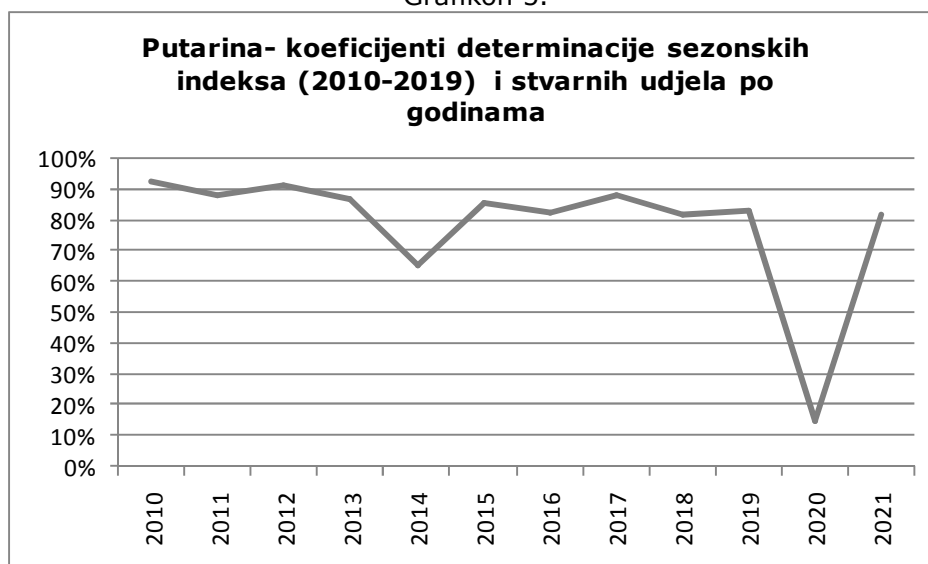
Grafikon 4.



Izvor: Izračun autora na osnovu podataka UNO

**Prihodi od putarine su** u razdoblju 2010-2019 imali izraženu sezonsku komponentu (koeficijent determinacije sezonskih indeksa i stvarnih udjela za razdoblje 2010-2019 iznosi 81,4%). U 2020. godini su stope rasta prihoda od putarine varirale u rasponu od -33,4% do +6,1%, a koeficijent determinacije sezonskih indeksa i stvarnih mjesečnih udjela je pao na svega 15,0%. U 2021. godini je navedeni koeficijent porastao na 81,4%. Iz navedenog se može zaključiti da je naplata putarine u 2020. godini potpuno odudarala od sezone sheme, sa povratkom na visok udio sezone sheme u 2021. godini, i to točno na prosječnoj razini značaja kao u razdoblju prije krize prouzročene virusom korona. Iz Grafikona 5. se može zaključiti da je, pored 2020. godine, i 2014. godina nešto odudarala od sezone sheme, što je rezultat elementarnih nepogoda u toj godini (poplave), te remonta Rafinerije nafte Brod.

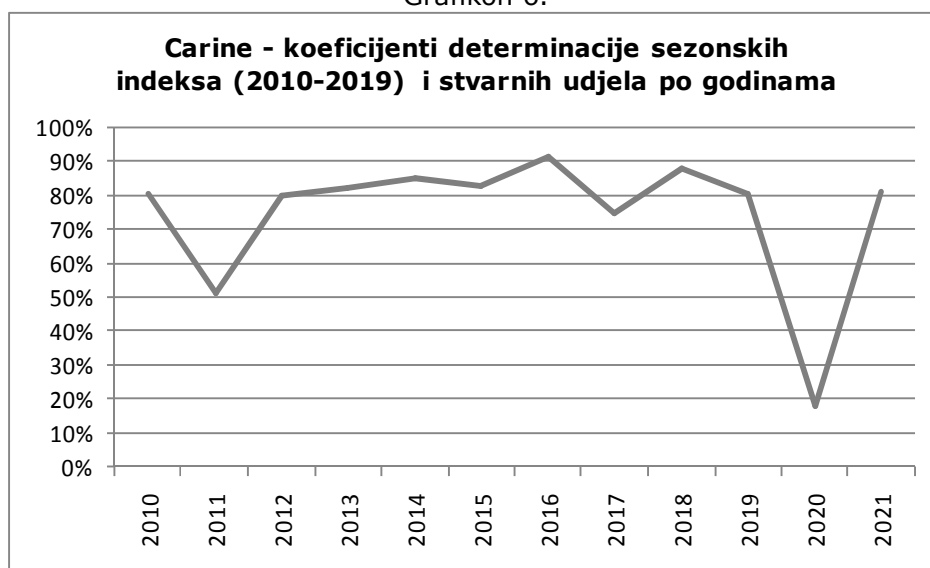
Grafikon 5.



Izvor: Izračun autora na osnovu podataka UNO

**Prihodi od carina su** u razdoblju 2010-2019 imali sezonsku komponentu koja je blizu donje granice kategorije jakosti veze koja se smatra visokom (koeficijent determinacije sezonskih indeksa i stvarnih udjela za razdoblje 2010-2019 iznosi 77,3%). U 2020. godini je taj koeficijent pao na svega 18,2%, kao posljedica snažnih varijacija mjesečnih stopa rasta prihoda od carina u rasponu od -43,3% do +9,0%. U 2021. godini je koeficijent determinacije sezonskih indeksa i stvarnih mjesečnih udjela porastao na 81,1%. Iz navedenog se može zaključiti da je naplata carina u 2020. godini potpuno odudarala od sezonske sheme, sa povratkom na visok udio sezonske komponente u 2021. godini, i to čak iznad prosječne razine značaja u razdoblju prije krize prouzročene virusom korona. Iz Grafikona 6. se može zaključiti da je, pored 2020. godine, i 2011. godina odudarala od sezonske sheme, što je rezultat ukidanja 1% carinskog evidentiranja na uvoz iz zemalja CEFTA i trećih zemalja u četvrtom kvartalu 2011. godine.

Grafikon 6.



Izvor: Izračun autora na osnovu podataka UNO

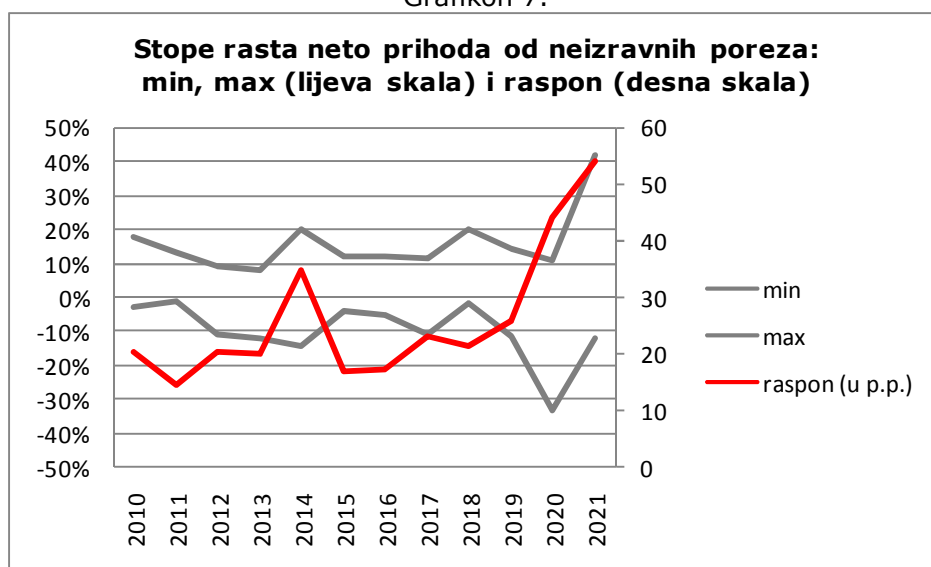
## 2.2. Ukupni neto prihodi od neizravnih poreza

Restriktivne mjere u borbi protiv virusa korona BiH uvedene su krajem ožujka 2020. i potpuno uzdrmale sezonsku shemu naplate prihoda od neizravnih poreza. U travnju i sivbnju 2020. godine zabilježene su najviše mjesečne stope pada prihoda od neizravnih poreza od osnivanja UNO. I u nastavku godine zabilježene su negativne mjesečne stope rasta neto prihoda, sa najvećim padom u kolovozu i rujnu.<sup>7</sup> Raspon mjesečnih stopa rasta neto prihoda (razlika između maksimalne vrijednosti i minimalne vrijednosti) iznosio je 44,2 postotna boda, što je najviši raspon mjesečnih stopa rasta u razdoblju 2010-2020. godine (Grafikon 7).<sup>8</sup>

<sup>7</sup> Više o naplati u 2020. godini u Antić D. „Analiza naplate prihoda od neizravnih poreza, 2020“, OMA bilten br. 187-188, siječanj/veljača 2021.

<sup>8</sup> Ukupni neto prihodi u analizi **ne uključuju neusklađene prihode** na JR UNO.

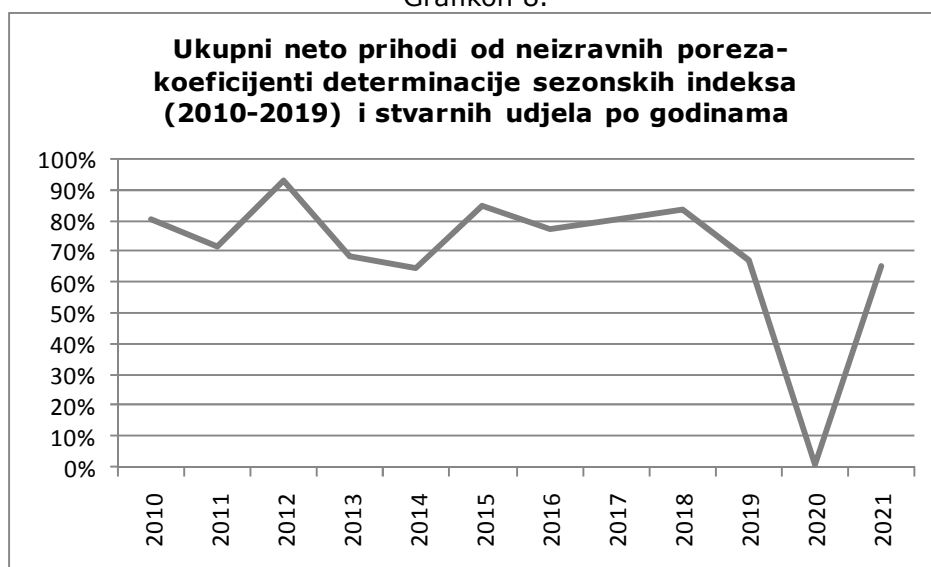
Grafikon 7.



Izvor: Izračun autora na osnovu podataka UNO

Sezonska shema je uzdrmana za sve prihode koji imaju izraženu sezonsku komponentu (grafikoni 2-6), te za ukupne neto prihode kod kojih sezonska komponenta nije toliko značajna (Grafikon 8).

Grafikon 8.



Izvor: Izračun autora na osnovu podataka UNO

U 2021. je raspon mjesečnih stopa rasta neto prihoda (Grafikon 7) od neizravnih poreza bio još viši nego u 2020. godini (54,1 p.b.) što je rezultat:

1. Poremećaja sezonske sheme u baznoj 2020. godini,
2. Karakteristika sezonske sheme u 2021. godini

Poremećaj sezonske sheme u 2020. godini značajan je razlog visokog raspona mjesečnih stopa rasta neto prihoda u 2021. godini. Koeficijent determinacije sezonskih indeksa i stvarnih udjela mjesečnih iznosa ukupnih neto prihoda od neizravnih poreza **pao je na 0,6%**! Čak i da su se prihodi u 2021. godini potpuno vratili na staru sezonsku shemu naplate, raspon mjesečnih stopa



rasta bi bio visok, zbog potpunog odudaranja naplate od *pre-COVID-19* sezone sheme u baznoj 2020. godini. Osim toga, sezonska shema i u 2021. godini daleko je od *pre-COVID-19* sezone sheme, što je drugi razlog visokog raspona mjesečnih stopa rasta. Iako je značajno porastao u odnosu na 2020. godinu, koeficijent determinacije sezonskih indeksa i stvarnih udjela mjesečnih iznosa ukupnih neto prihoda od neizravnih poreza u 2021. godini iznosi svega 65,3%, što je ispod „visokog“ značaja jakosti veze.

Iz sljedećih činjenica može se uvidjeti doprinos rasponu mjesečnih stopa rasta neto prihoda u 2021. godini (54,1 p.b.):

- U slučaju kada bi prihodi u 2021. godini potpuno odgovarali staroj sezonskoj shemi naplate (prema izračunatim indeksima za razdoblje 2010-2019), pri stvarnoj mjesečnoj naplati iz 2020. godine, raspon mjesečnih stopa rasta iznosio bi 53,0 p.b.;
- U slučaju kada bi prihodi u 2020. godini potpuno odgovarali navedenoj sezonskoj shemi, pri stvarnoj mjesečnoj naplati u 2021. godini, raspon mjesečnih stopa rasta iznosio bi 30,6 p.b.

### 3. Zaključak

Mjesečne oscilacije neizravnih poreza kod značajnog broja vrsta prihoda od neizravnih poreza ovise o sezonskim faktorima (domaći PDV, PDV-na uvoz, trošarina na bezalkoholna pića, putarina i carine). Sa druge strane prihodi od trošarina na duhan i trošarina na kavu uopće ne pokazuju sezonsku shemu, na što ukazuju niski koeficijenti determinacije njihovih stvarnih mjesečnih udjela i sezonskih indeksa (Grafikon 1). Godišnja naplata trošarina na duhan ovisi od razine potrošnje i visine poreznih stopa, dok je mjesečna dinamika naplate trošarina na duhan uvjetovana politikom duhanskih kompanija.

Ukupni neto prihodi od neizravnih poreza su u razdoblju 2010-2019 imali sezonsku komponentu koja je blizu donje granice kategorije jakosti veze koja se smatra visokom (koeficijent determinacije sezonskih indeksa i stvarnih udjela za razdoblje 2010-2019 iznosi 77,5%). Iako bi se na osnovu toga moglo zaključiti da postoji visok udio sezonske komponente u seriji mjesečnih podataka prihoda od neizravnih poreza, oslanjanje samo na ove indekse prilikom izrade mjesečnih projekcija prihoda moglo bi dovesti do značajnih grešaka procijenjenih mjesečnih iznosa, čak kada bi se godišnja projekcija pokazala u potpunosti točnom. Visina neregularne komponente koja se teško može predvidjeti je veoma visoka, te je planiranje prihoda od neizravnih poreza moguće jedino na godišnjoj osnovi, u skladu sa osnovom procjena makroekonomskih pokazatelja (DEP).

Vidjeli smo da čak i kod prihoda koji imaju izraženu sezonsku komponentu, mjesečna dinamika neizravnih poreza nekada značajno odstupa od njihove uobičajene sheme. U analiziranom *pre-COVID-19* razdoblju 2010-2019, najveći utjecaj na odstupanje od sezone sheme kod prihoda koji imaju izraženu sezonsku komponentu imali su sljedeći faktori:

- administrativni faktori, a među njima najveći utjecaj imaju oni koji se odnose na dinamiku isplata povrata, te politike velikih kompanija (naftne industrije),
- ekstremni klimatski uslovi, odnosno vremenske nepogode (ogromne sniježne padavine u 2012, poplave u 2014),
- izmjene propisa koje nisu stupile na snagu na samom početku godine (2011/carinsko evidentiranje, 2018/putarina),
- obustava proizvodnje Rafinerije nafte Brod nakon havarije u listopadu 2018,
- naplata starih dugovanja.

Ekonomski tokovi se više manifestuju u dugoročnim trendovima, ali ponekad mogu utjecati i na odstupanje mjesečnih prihoda od njihove sezone sheme. To se najviše pokazalo u 2020. i 2021. godini, kada je pojava virusa korona snažno uzdrmala ekonomske tokove i naplatu prihoda.

Mjesečna dinamika prihoda u 2020. godini je potpuno odudarala od *pre-COVID-19* sezonske sheme. Iako se nekim dijelom vratila na stari šablon, naplata neto prihoda od neizravnih poreza u 2021. godini poprilično odudara od stare sezonske sheme. Koeficijent determinacije sezonskih indeksa i stvarnih udjela mjesečnih neto prihoda od neizravnih poreza iznosi svega 65,3%, što je ispod „visokog“ značaja jakosti veze. U odnosu sezonsku shemu iz *pre-COVID-19* razdoblja (2010-2019), koeficijent determinacije sezonskih indeksa i stvarnih udjela mjesečnih iznosa ukupnih neto prihoda od neizravnih poreza pao je za 11,2 p.b. Mjesečni udjeli su daleko od *pre-COVID-19* sheme i kod prihoda koji su prije pojave virusa korona imali značajan udio sezonske komponente. Koeficijent determinacije sezonskih indeksa (razdoblje 2010-2019) i stvarnih udjela mjesečnih iznosa prihoda pao je za čak 23,8 p.b. kod domaćeg PDV-a, te 4,9 p.b. kod PDV-a na uvoz, koji su zajedno najznačajniji izvor prihoda od neizravnih poreza.

**U narednom razdoblju ostaje da se vidi da li će se naplata prihoda od neizravnih poreza vratiti na *pre-COVID-19* sezonsku shemu, ili će se formirati neka nova shema, što će svakako biti tema neke buduće analize.**

## **Analiza raspodjele prihoda od neizravnih poreza za 2021. godinu – kretanje i struktura**

(piše: Mirjana Popović, stručni savjetnik – makroekonomista)

*Analiza raspodjele prihoda od neizravnih poreza za 2021. godinu predstavlja nastavak analiza objavljenih u prethodnim brojevima biltena Odjeljenja<sup>9</sup>. Analizom su predstavljena kretanja u raspodjeli prihoda od neizravnih poreza u Bosni i Hercegovini (u daljem tekstu: BiH) za razdoblje 2006-2021. godina. Vremensko razdoblje od šesnaest godina karakterizira konstantan rast prihoda od neizravnih poreza na godišnjoj razini, izuzev u godinama na koje je utjecala pojava dva šoka. Prvi šok, desio se u 2009. godini kao posljedica globalne ekonomsko-financijske krize, dok je pojava drugog šoka u 2020. godini posljedica pojave pandemije virusa Covid-19.*

*U fokusu analize je utjecaj drugog šoka na neizravne poreze jer je pojava pandemije virusa korona značajno utjecala na bh ekonomiju zadavajući joj najznačajnije posljedice u novijoj povijesti uvodeći zemlju u ekonomsku recesiju. Zbog uvođenja pandemijskih barijera u 2020. godini, važno je naglasiti da usporedivost podataka iz 2021. godine sa podacima iz 2020. godine, ne pruža realnu sliku o kretanju raspodjele prihoda od neizravnih poreza. Iz tog razloga, analizom je prikazano kretanje raspodjele prihoda od neizravnih poreza u 2021. godini, u usporedbi sa kretanjem raspodjele prihoda od neizravnih poreza iz ranijih godina, odnosno iz godina prije nastanka drugog šoka. U skladu s navedenim, analizom je prikazana usporedivost podataka iz 2021. godine sa podacima iz:*

- 2020. godine (prethodna godina koju je obilježila pojava pandemije)
- 2019. godine (godina koja je najrelevantnija za usporedbu jer je godina prije pojave pandemije, te rekordna godina u naplati i raspodjeli neizravnih poreza prije pojave drugog šoka)
- 2006. godina (početna godina, te godina prije pojave prvog i drugog šoka)

*S obzirom da je u sustav vertikalne i horizontalne raspodjele prihoda od neizravnih poreza kompleksan, fokus analize je sustav raspodjele po vertikalnoj strukturi, a u skladu sa propisanim metodologijom i postupkom raspodjele prihoda od neizravnih poreza.*

<sup>9</sup> O sustavu raspodjele neizravnih poreza u BiH više u: Popović, M. (2019). "Analiza raspodjele prihoda od neizravnih poreza za razdoblje 2006-2018. godina - trendovi i struktura". OMA bilten br. 168/169.

## 1. Trendovi u raspodjeli prihoda od neizravnih poreza u razdoblju 2006-2021. godina

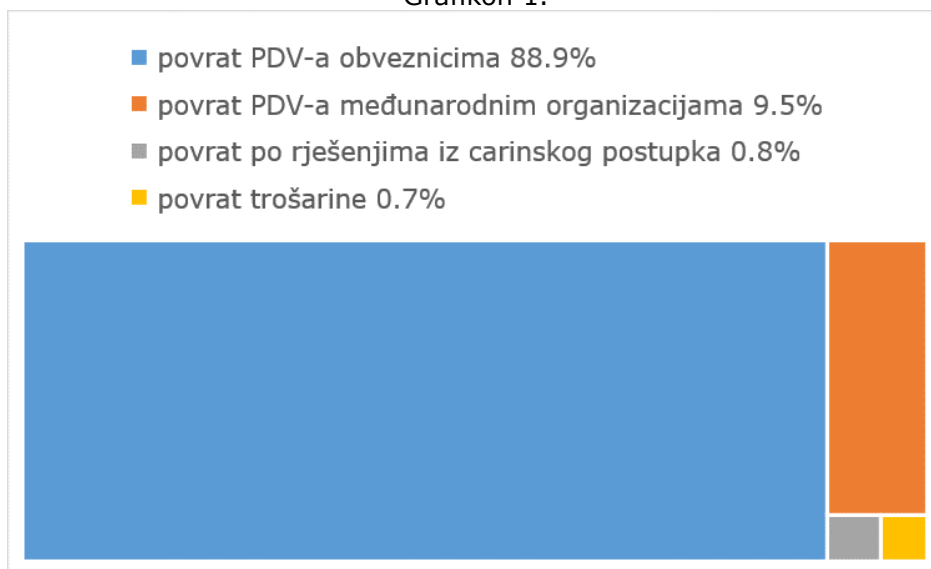
### 1.1. Raspodjela prihoda od neizravnih poreza

#### 1.1.1. Raspodjela bruto prihoda korisnicima

Bruto prihodi od neizravnih poreza predstavljaju ukupno prikupljene prihode na jedinstvenom računu<sup>10</sup> namijenjene za raspodjelu na povrate, minimalne rezerve, te iznos sredstava namjenjen za raspodjelu institucijama BiH, entitetima i Brčko Distriktu (uključujući i vanjski dug). Povrati imaju prioritet prilikom raspodjele ukupno prikupljenih bruto prihoda od neizravnih poreza na jedinstvenom računu.

Grafikonom 1 prikazano je udio u strukturi povrata u 2021. godini. Najznačajnije izdvajanje u 2021. godini od 88,9% odnosi se na povrat PDV-a poreskim obveznicima koji prema svojim PDV prijavama ostvaruju pravo na povrat.

Grafikon 1.



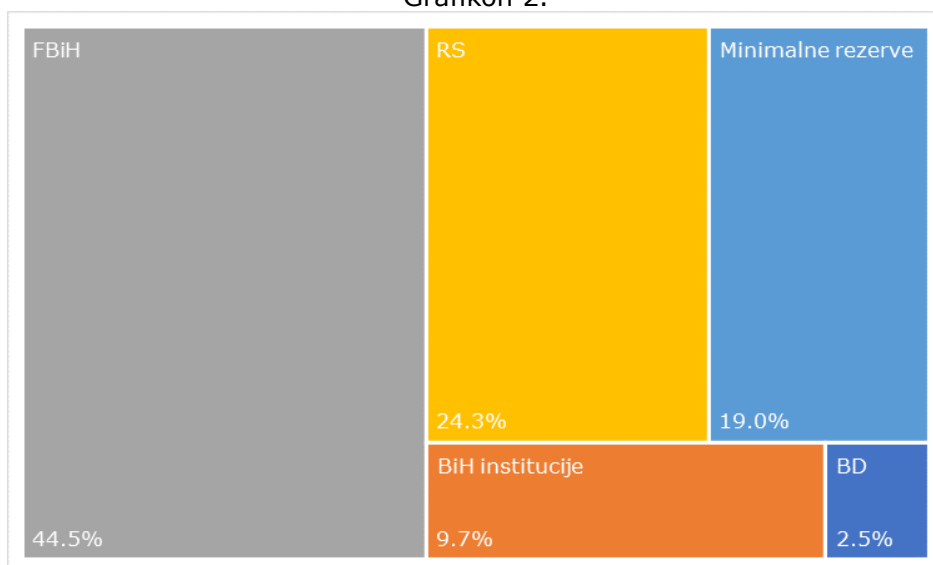
Izvor: Podaci Uprave za neizravno oporezivanje BiH, prikaz OMA

Nakon izvršenih povrata, preostali iznos ukupno prikupljenih prihoda, umanjuje se za iznos minimalne rezerve. Grafikonom 2 i 3 prikazan je postotak izdavavanja za minimalne rezerve i udio korisnika u raspodjeli prihoda od neizravnih poreza u 2021. godini.

U grafikonu 2 prikazan udio u raspodjeli entiteta i Brčko Distrikta obuhvata iznos za financiranje vanjskog duga, a koji se oduzima od iznosa koji je raspodjeljen entitetima i Brčko Distriktu, dok grafikon 3, pored postotka izdvojenog za minimalne rezerve i udjela korisnika u raspodjeli, prikazuje i postotak raspodjele koji je u 2021. godini izdvojen za otplatu vanjskog duga svakog od korisnika u raspodjeli.

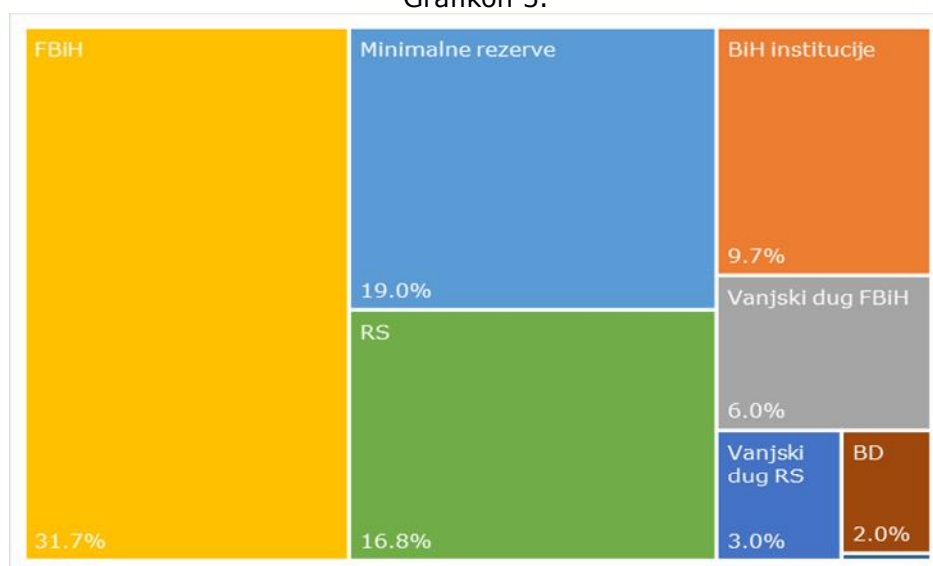
<sup>10</sup> (PDV, carine, trošarine, putarina 0,15 KM)

Grafikon 2.



Izvor: Podaci Uprave za neizravno oporezivanje BiH, prikaz OMA

Grafikon 3.



Napomena: ■ Vanjski dug BD 0,1%

Izvor: Podaci Uprave za neizravno oporezivanje BiH, prikaz OMA

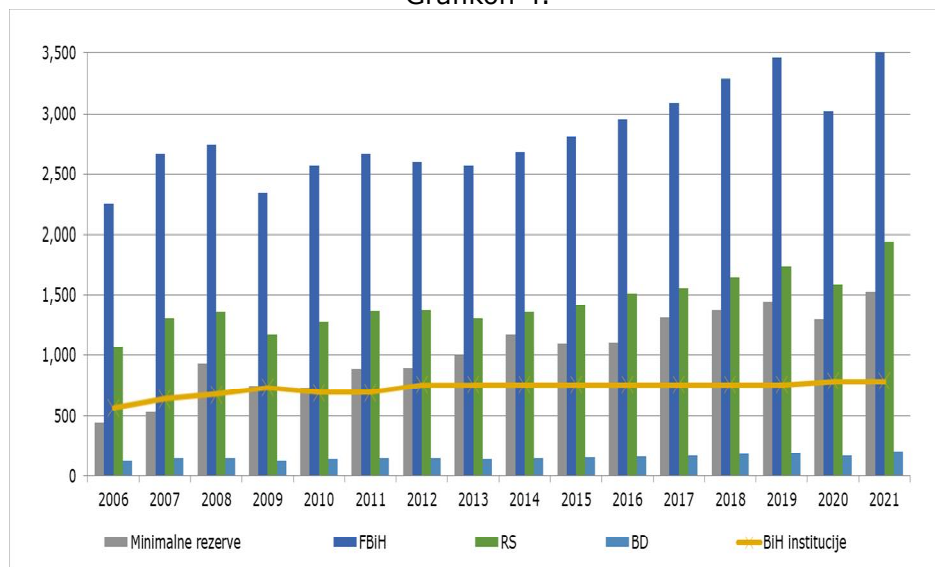
Za minimalne rezerve u 2021. godini izdvojeno je 19,0% ukupnih prihoda, dok je proračunu institucija BiH doznačen pripadajući fiksni iznos, a koji obuhvata 9,7% ukupnog udjela u prihodima od neizravnih poreza. Preostali iznos nakon odbijanja iznosa za minimalne rezerve i iznosa koji pripada proračunu institucija BiH, predstavlja iznos za raspodjelu entitetima i Brčko Distriktu. Raspodjela entitetima vrši se prema unaprijed utvrđenim koeficijentima raspodjele na kvartalnoj razini<sup>11</sup>, dok je koeficijent za raspodjelu Brčko Distriktu fiksiran<sup>12</sup>. Od iznosa koji u raspodjeli pripada entitetima i Brčko Distriktu, prioritetno se izdvajaju sredstva za otplatu vanjskog duga.

<sup>11</sup> Odnos zbroja krajnje potrošnje iskazane u PDV prijavama obveznika na teritoriju danog entiteta, odnosno danog korisnika prihoda i zbroja krajnje potrošnje iskazane u PDV prijavama na cijelom teritoriju BiH.

<sup>12</sup> S obzirom da predstavnik Brčko Distrikta ima status promatrača u Upravnom odboru UNO, te glasanjem ne sudjeluje u odlučivanju o raspodjeli prihoda od neizravnih poreza sa jedinstvenog računa, Visoki predstavnik je, štiteći fiskalnu

Grafikonom 4 prikazano je kretanje raspodjele prihoda od neizravnih poreza za razdoblje 2006-2021. godina, u milijunima KM<sup>13</sup>.

Grafikon 4.



Izvor: Podaci Uprave za neizravno oporezivanje BiH, prikaz OMA

U usporedbi sa početnim razdobljem, odnosno 2006. godinom, najveći rast u 2021. godini imao je iznos raspoređen za minimalne rezerve 243,6%. U istom razdoblju, iznos raspoređen Republici Srpskoj veći je za 82,2%, Brčko Distriktu za 66,3%, Federaciji BiH za 58,8%, te je iznos raspodjele namijenjen za financiranje institucija BiH veći za 37,8%. Važno je naglasiti da je iznos namjenjen za financiranje institucija BiH fiksno od 2012. godine, te je u razdoblju 2012-2019. godina iznos sredstava za raspodjelu institucijama BiH na godišnjoj razini iznosio 750 milijuna KM, dok je u razdoblju 2020-2021. godina iznosio 780 milijuna KM godišnje.

Uspoređujući podatke iz 2021. godine sa podacima iz 2020. godine, Republici Srpskoj je raspoređeno 22,8% više, Brčko Distriktu 19,7% više, Federaciji BiH 18,2% više, dok je za minimalne rezerve raspoređeno 17,5% više prihoda od neizravnih poreza. Iznos namjenjen za financiranje institucija BiH je isti na godišnjoj razini u promatrane posljednje dvije godine.

U usporedbi sa podacima prije nastanka šoka prouzročene pojavom pandemije, točnije u usporedbi sa 2019. godinom, u 2021. godini je Republici Srpskoj raspoređeno 12,4% više, Brčko Distriktu 6,4% više, Federaciji BiH 3,3% više, dok je iznos raspoređen za minimalne rezerve veći za 5,7%. S obzirom da je iznos raspodjele prihoda od neizravnih poreza namjenjen za financiranje institucija BiH u 2019. godini iznosio 750 milijuna KM godišnje fiksno, a u 2021. godini 780 milijuna KM godišnje fiksno, u 2021. godini raspoređeni iznos institucijama BiH veći je za 4,0% u usporedbi sa 2019. godinom.

Tabelom 1 prikazan je udio u raspodjeli prihoda od neizravnih poreza za razdoblje 2006-2021. godina, kao i razlika u p.b. U usporedbi sa drugim sudionicima u raspodjeli, podaci ukazuju na promjene u strukturi raspodjele.

autonomiju utvrđenu Konačnom arbitražnom odlukom, 01.06.2007. godine nametnuo fiksni koeficijent za Brčko Distrikt u visini od minimalno 3,55% ili najmanje 124 milijuna KM godišnje u apsolutnom iznosu.

<sup>13</sup> Iznos bruto prihoda isključuje naplatu namjenske putarine.

Tabela 1.

u %	2006	2007	2008	2009	2010	2011	2012	2013	2014	2015	2016	2017	2018	2019	2020	2021	Indeks (2021 - 2006)	Indeks (2021 - 2020)	Indeks (2021 - 2019)
Minimalne rezerve	10.0	10.0	15.9	14.5	13.5	15.3	15.4	17.3	19.1	17.6	17.1	19.2	19.0	19.0	18.9	19.0	9.0	0.1	-0.1
BiH institucije	12.7	12.1	11.5	14.3	12.7	12.0	13.0	13.0	12.3	12.0	11.6	10.9	10.4	9.9	11.4	9.7	-3.0	-1.7	-0.2
FBIH	50.6	50.5	46.8	45.9	47.5	46.4	45.2	44.5	43.9	45.2	45.6	44.9	45.4	45.7	44.1	44.5	-6.1	0.4	-1.1
RS	24.0	24.7	23.2	22.8	23.7	23.7	23.9	22.7	22.2	22.7	23.3	22.6	22.8	22.9	23.1	24.3	0.2	1.1	1.4
BD	2.7	2.7	2.6	2.5	2.6	2.6	2.5	2.5	2.4	2.5	2.5	2.5	2.5	2.5	2.5	2.5	-0.2	0.1	0.0
Ukupno	100	100	100	100	100	100	100	100	100	100	100	100	100	100	100	100			

Izvor: Podaci Uprave za neizravno oporezivanje BiH, prikaz OMA

Na bazi udjela korisnika u raspodjeli prihoda od neizravnih poreza u 2021. godini, u odnosu na početno razdoblje, odnosno 2006. godinu, vidljivo je smanjenje udjela u Federaciji BiH (-6,1 p.b.), Brčko Distrikta (-0,2 p.b.), kao i udio u raspodjeli za financiranje institucija BiH (-3,0 p.b.). Udio u raspodjeli Republike Srpske je veći (0,2 p.b.), kao i udio u korist minimalnih rezervi (9,0 p.b.).

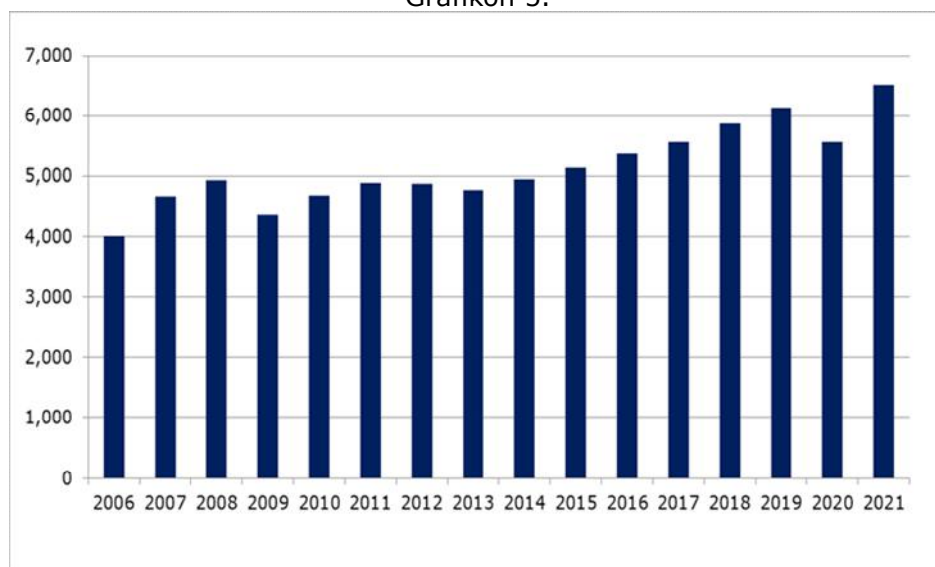
Udio korisnika u raspodjeli u 2021. godini u odnosu na prethodnu godinu, odnosno 2020. godinu, pruža informacije o smanjenju udjela institucija BiH (-1,7 p.b.) u korist povećanja udjela ostalih korisnika u raspodjeli, te je veći udio u raspodjeli namjenjen za minimalne rezerve (0,1 p.b.), udio Federacije BiH (0,4 p.b.), udio Republike Srpske (1,1 p.b.), kao i udio Brčko Distrikta (0,1 p.b.).

Tabelom je takođe prikazana razlika u raspodjeli po korisnicima u 2021. godini u usporedbi sa 2019. godinom, odnosno godinom prije pojave drugog šoka. Veći je udio Republike Srpske (1,4 p.b.), dok je manji udio Federacije BiH (-1,1 p.b.), udio institucija BiH (-0,2 p.b.), kao i udio u raspodjeli namjenjen za minimalne rezerve (-0,1 p.b.).

### **1.1.2. Raspodjela neto prihoda korisnicima**

Neto prihodi od neizravnih poreza su prihodi namijenjeni za raspodjelu korisnicima nakon izvršenih povrata, te nakon izdvojenog dijela sredstava namjenjenog za minimalne rezerve. Grafikonom 5 prikazani su ukupno raspoređeni neto prihodi od neizravnih poreza za razdoblje 2006-2021. godina, u milijunima KM. Kao što je navedeno prilikom analize raspodjele bruto prihoda od neizravnih poreza, navedena dva šoka koja su u promatranom vremenskom razdoblju imala značajan utjecaj na ekonomsku aktivnost BiH, utjecala su i na raspodjelu neto prihoda. U godinama 2009. i 2020. došlo je do naglog pada raspodjele ukupnih neto prihoda od neizravnih poreza u odnosu na ostale godišnje podatke prikazane grafikonom 5. Iznos neto prihoda od neizravnih poreza raspoređen korisnicima u 2021. godini najveći je u promatranom razdoblju. U 2021. godini, iznos ukupnih neto prihoda od neizravnih poreza namijenjen za raspodjelu korisnicima za 62,3% je veći u odnosu na početnu 2006. godinu, za 17,0% je veći u odnosu na prethodnu 2020. godinu, te je za 6,1% veći u odnosu na dotadašnju rekordnu 2019. godinu.

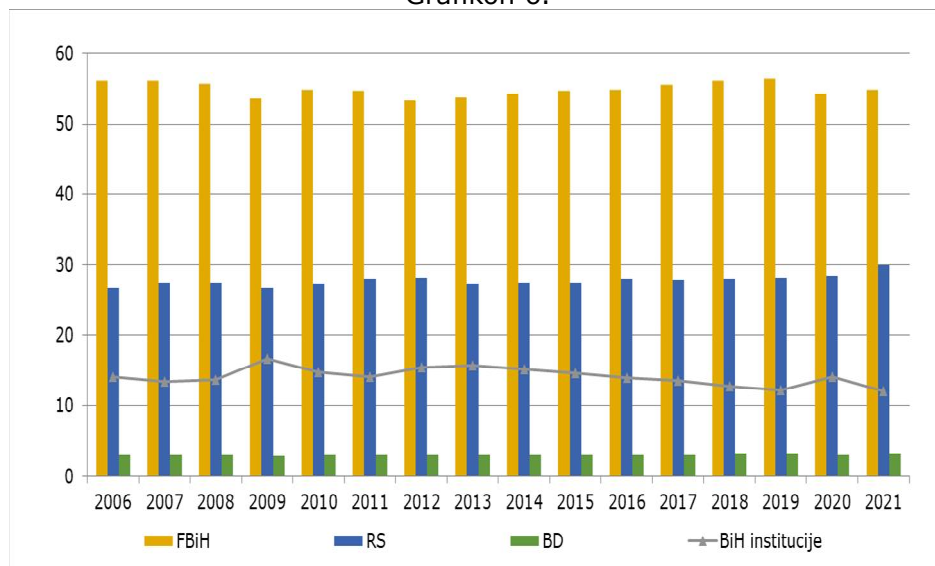
Grafikon 5.



Izvor: Podaci Uprave za neizravno oporezivanje BiH, prikaz OMA

Udio u raspodjeli neto prihoda od neizravnih poreza korisnicima u razdoblju 2006-2021. godina, koje obuhvata institucije BiH, Federaciju BiH, Republiku Srpsku i Brčko Distrikt prikazan je grafikonom 6. Grafikon prikazuje fluktuacijski trend kretanja sa najvećim udjelom Federacije BiH u raspodjeli, nakon čega je značajan postotak udjela raspodjeljen Republici Srpskoj, institucijama BiH, te Brčko Distriktu.

Grafikon 6.

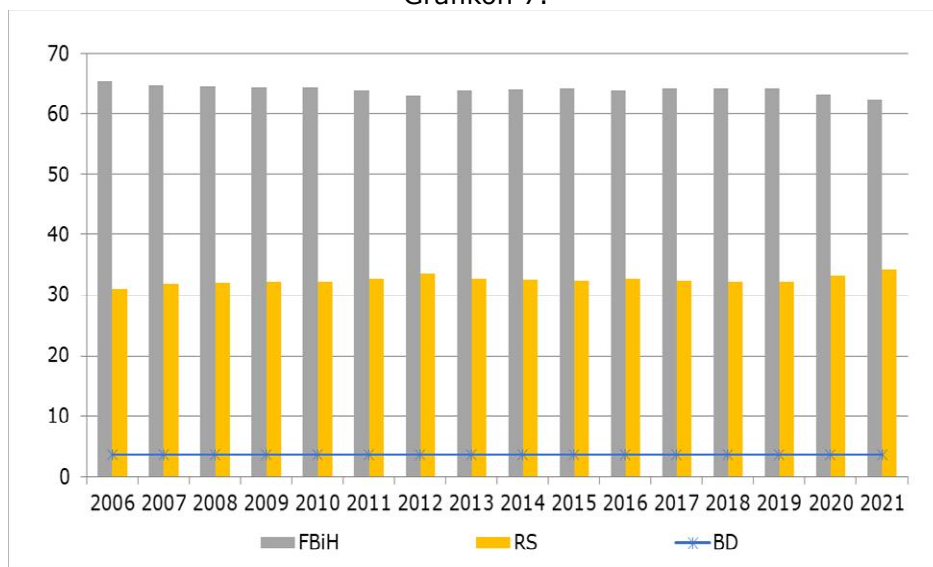


Izvor: Podaci Uprave za neizravno oporezivanje BiH, prikaz OMA

Grafikonom 7 prikazana je raspodjela neto prihoda od neizravnih poreza entitetima i Brčko Distriktu u razdoblju 2006-2021. godina, u procentima, a nakon izdvajanja pripadajućeg dijela institucijama BiH. Promatrajući dinamiku kretanja, podaci prikazuju fluktuacijski trend kretanja raspodjele entitetima, a na osnovu koeficijenata za raspodjelu baziranih na krajnjoj potrošnji entiteta, te fiksnog koeficijenta za raspodjelu Brčko Distriktu. U promatranom razdoblju Federacija BiH je ostvarila najveći koeficijent raspodjele u 2006. godini, a najmanji u 2021. godini u korist

Republike Srpske. Promatrajući raspodjelu neto prihoda od neizravnih poreza u 2021. godini u odnosu na početnu 2006. godinu, koeficijent raspodjele Federaciji BiH manji je za 3,0 p.b. u korist Republike Srpske. Takođe, u 2021. godini koeficijent raspodjele Federaciji BiH manji je za 0,8 p.b. u korist Republike Srpske u odnosu na prethodnu 2020. godinu, dok je u odnosu na 2019. godinu koeficijent raspodjele Federaciji BiH manji za 1,8 p.b. u korist Republike Srpske.

Grafikon 7.



Izvor: Podaci Uprave za neizravno oporezivanje BiH, prikaz OMA

## 2. Vanjski dug

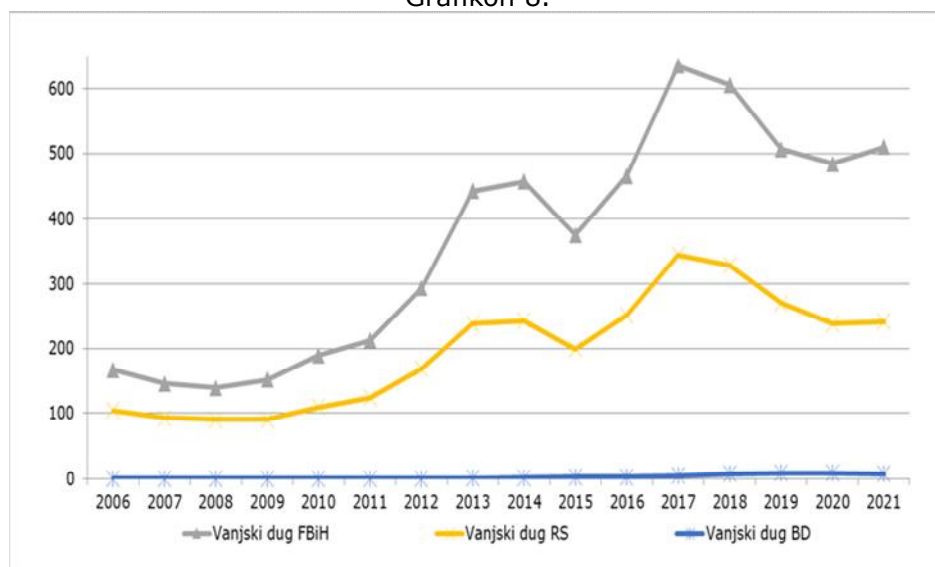
Prilikom raspodjele prihoda od neizravnih poreza, a nakon povrata korisnicima, te raspodjele dijela sredstava koji se izdvaja za minimalne rezerve i za financiranje institucija BiH, prioritet u raspodjeli čini vanjski dug. On se prema dinamici dospijeća oduzima od sredstava namjenjenih za raspodjelu entitetima i Brčko Distriktu. Iako je vanjski dug obveza entiteta i Brčko Distrikta, prema ino kreditorima isti se vodi kao obveza BiH, te se iznos za financiranje vanjskog duga zadržava, odnosno ne raspodjeljuje se entitetima i Brčko Distriktu<sup>14</sup>.

Grafikonom 8 prikazano je kretanje raspodjele prihoda od neizravnih poreza namijenjenih za financiranje vanjskog duga u razdoblju 2006-2021. godina, u milijunima KM.

<sup>14</sup> Plan otplate i dinamika plaćanja određena je rasporedom Ministarstva financija i trezora BiH, dok proceduru plaćanja vrši Centralna banka kao fiskalni agent.



Grafikon 8.



Izvor: Podaci Uprave za neizravno oporezivanje BiH, prikaz OMA

U promatranom razdoblju, iznos prihoda od neizravnih poreza raspodjeljen za otplatu vanjskog duga Brčko Distrikta blago raste u proteklih nekoliko godina, dok je iznos raspodjeljen za otplatu vanjskog duga entiteta promjenjivog karaktera. Promjene koje se dešavaju u raspodjeli prihoda od neizravnih poreza namjenjenih za otplatu vanjskog duga entiteta u skladu su sa ranije preuzetim međunarodnim obavezama i dinamikom otplate vanjskog duga, te je najznačajnija otplata vanjskog duga entiteta evidentirana u 2017. godini (grafikon 8). U tom razdoblju, otplaćen je najznačajniji dio duga međunarodnim vjerovnicima nakon čega se iznos raspodjele prihoda od neizravnih poreza namjenjen za otplatu vanjskog duga smanjuje.

Tabelom 2 prikazan je udio entiteta i Brčko Distrikta u ukupnim izdvajanjima za otplatu vanjskog duga. Udio u izdvajanju za financiranje vanjskog duga u prihodima od neizravnih poreza koji pripadaju Federaciji BiH u posljednje tri godine raste dok, s druge strane, udio u izdvajanju za otplatu vanjskog duga Republike Srpske u istom razdoblju opada.

Tabela 2.

u %	2006	2007	2008	2009	2010	2011	2012	2013	2014	2015	2016	2017	2018	2019	2020	2021
Vanjski dug FBiH	61.6	61.1	60.7	62.6	63.4	63.1	63.4	64.9	65.2	65.0	64.7	64.5	64.3	64.5	66.2	67.2
Vanjski dug RS	38.4	38.9	39.3	37.4	36.6	36.8	36.5	34.9	34.6	34.5	34.9	35.0	34.9	34.4	32.6	31.9
Vanjski dug BD	0.0	0.0	0.1	0.1	0.0	0.0	0.0	0.1	0.2	0.5	0.4	0.5	0.8	1.1	1.2	0.9
Ukupno	100	100	100	100	100	100	100	100	100	100	100	100	100	100	100	100

Izvor: Podaci Uprave za neizravno oporezivanje BiH, prikaz OMA

### 3. Prihodi od putarine za autoputeve

Nakon početka primjene Zakona o trošarinama u BiH<sup>15</sup>, Upravni odbor Uprave za neizravno oporezivanje BiH donio je Odluku o privremenoj raspodjeli prihoda od putarine za autoceste<sup>16</sup> (u daljem tekstu: Odluka). Prema Odluci, prihodi se prikupljaju na poseban podračun u okviru jedinstvenog računa otvorenog kod Centralne banke BiH, a njihova raspodjela vrši se u skladu sa Zakonom o uplatama na jedinstveni račun i raspodjeli prihoda<sup>17</sup>. Od ukupno naplaćenih prihoda, 10% ostaje na podračunu jedinstvenog računa i služi za poravnanje prihoda po utvrđivanju konačne metodologije raspodjele, dok se preostalih 90% dijeli između entiteta i Brčko Distrikta prema utvrđenim postotcima<sup>18</sup>. Grafikonom 9 prikazan je sustav raspodjele prihoda od putarine za autoputeve.

Grafikon 9.

Putarina		
( - ) rezerva za poravnanje (10%)		
( = ) iznos za raspodjelu		
↓	↓	↓
Federacija BiH (59%)	Republika Srpska (39%)	Brčko Distrikt (2%)

Izvor: Odluka o privremenoj raspodjeli prihoda od putarine za autoputeve, prikaz OMA

Odluka se primjenjivala do početka primjene Zakona o izmjenama i dopunama Zakona o akcizama u BiH<sup>19</sup>, tačnije do 31.01.2018. godine. Izmjenama Zakona, iznos putarine po litru derivata koji se prodaju na tržištu BiH povećan je sa 0,10 KM na 0,25 KM. Nakon početka primjene Zakona o izmjenama i dopunama Zakona o akcizama u BiH, donesena je i nova Odluka o privremenoj raspodjeli prihoda od putarine za izgradnju autocesta i izgradnju i rekonstrukciju drugih cesta<sup>20</sup>. Novom Odlukom propisana je jednaka metodologija za raspodjelu kao što je bila propisana prethodnom Odlukom.

Grafikonom 10 prikazan je iznos koji je prema propisanoj metodologiji, a u skladu sa važećim Odlukama<sup>21</sup>, raspoređen u razdoblju 01.07.2009-31.12.2021. godina, u milijunima KM. U ovom razdoblju, prihodi od putarine za autoceste su raspoređeni srazmjerno propisanim koeficijentima. Putarina za autoceste je u razdoblju 01.07.2009-31.01.2018. godine iznosila 0,10 KM, dok u razdoblju 01.02.2018-31.12.2021. godine iznosi 0,25 KM.

<sup>15</sup> „Službeni glasnik BiH”, br. 49/09

<sup>16</sup> „Službeni glasnik BiH”, br. 102/09

<sup>17</sup> „Službeni glasnik BiH”, br. 55/04, 34/07, 49/09 i 91/17

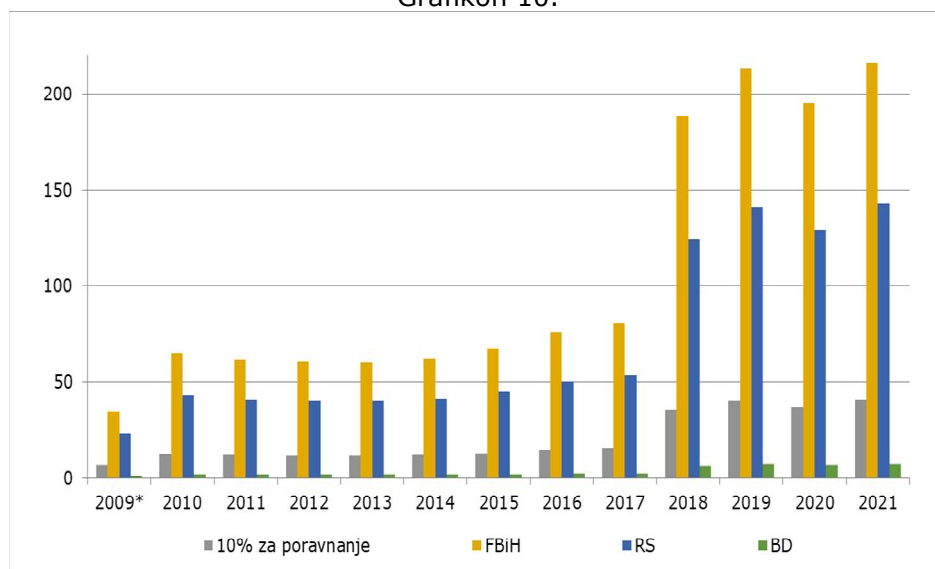
<sup>18</sup> Federacija BiH 59%, Republika Srpska 39%, Brčko Distrikt 2%

<sup>19</sup> „Službeni glasnik BiH”, br. 91/17

<sup>20</sup> „Službeni glasnik BiH”, br. 50/18

<sup>21</sup> Odluka o privremenoj raspodjeli prihoda od putarine za autoceste i Odluka o privremenoj raspodjeli prihoda od putarine za izgradnju autocesta i izgradnju i rekonstrukciju drugih cesta

Grafikon 10.



Napomena: \* (razdoblje od 01.07.2009-31.12.2009. godine)  
Izvor: Podaci Uprave za neizravno oporezivanje BiH, prikaz OMA

Iznos od 10% se prema važećim Odlukama ostavlja na podračunu jedinstvenog računa i služi za poravnanje prihoda po utvrđivanju konačne metodologije raspodjele. Do donošenja Odluke Upravnog odbora Uprave za neizravno oporezivanje BiH o privremenoj raspodjeli prihoda od putarine za autoceste koja su ostala na podračunu jedinstvenog računa, ovaj iznos se akumulira.

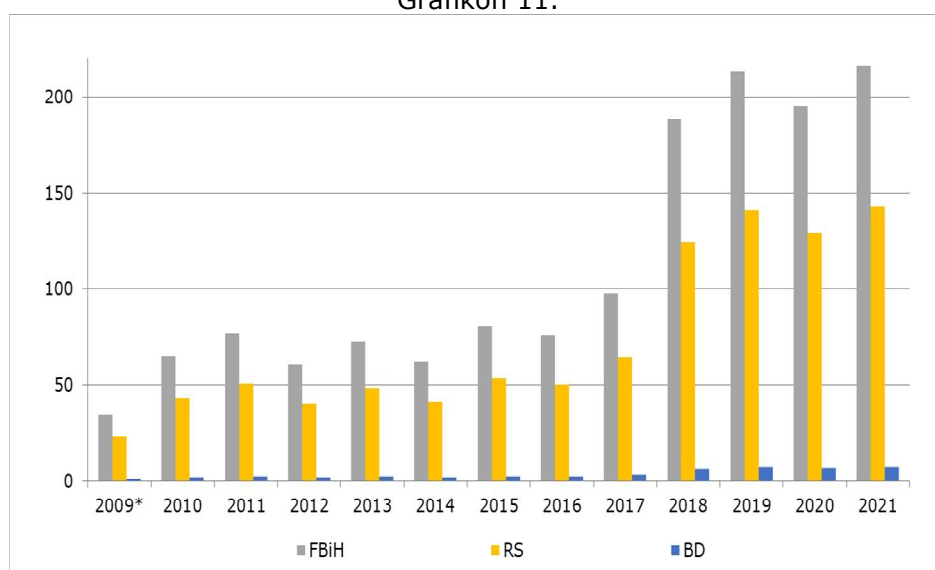
U skladu sa navedenim, Upravni odbor Uprave za neizravno oporezivanje BiH je u razdoblju 01.07.2009-31.12.2021. godina, donio četiri Odluke o privremenoj raspodjeli prihoda od putarine za autoceste akumuliranih na podračunu jedinstvenog računa<sup>22</sup>, prema kojima je, u 2011. godini, 2013. godini, 2015. godini i 2017. godini sa podračuna jedinstvenog računa izvršena raspodjela dijela akumuliranog iznosa namijenjenog za poravnanje.

Grafikonom 11 prikazan je iznos koji je prilikom redovne raspodjele raspoređen entitetima i Brčko Distriktu, uvećan za iznos raspodjele prema Odlukama koji se prethodno akumulirao na podračunu jedinstvenog računa, u milijunima KM. U razdoblju 01.07.2009-31.12.2021. godina najznačajnije izmjene su zakonske izmjene u iznosu prihoda od putarine za izgradnju autocesta i izgradnju i rekonstrukciju drugih cesta. S obzirom da Zakon nije bio u primjeni svih dvanaest mjeseci 2018. godine<sup>23</sup>, potpuni efekat izmjene Zakona na godišnjem nivou vidljiv je u posljednje tri godine. Takođe, važno je naglasiti da se prihodi od putarine naplaćeni u 2009. godini odnose na razdoblje od šest mjeseci.

<sup>22</sup> „Službeni glasnik BiH“, br. 83/11, 62/13, 67/15, 45/17

<sup>23</sup> Početak primjene 01. februar 2018. godine

Grafikon 11.



Napomena: \* (razdoblje od 01.07.2009-31.12.2009. godine)  
 Izvor: Podaci Uprave za neizravno oporezivanje BiH, prikaz OMA

U razdoblju 01.07.2009-31.12.2017. godina, oscilacije u raspodjeli prihoda od putarine na godišnjoj razini pojavljuju se u razdoblju dodatnih raspodjela u skladu sa Odlukama. U istom razdoblju, najznačajniji iznos za raspodjelu prihoda od putarine za autoputeve na godišnjoj razini zabilježen je u 2017. godini.

Od početka primjene zakonskih izmjena<sup>24</sup>, iznos raspoređenih prihoda od putarine za autoceste na godišnjoj razini znatno je veći u usporedbi sa prethodnim godinama, odnosno u usporedbi sa godinama prije izmjene zakona, te je najveći u 2021. godini. Tako je, ukupan iznos prihoda od putarine u 2021. godini za 10,6% veći u odnosu na prethodnu, odnosno 2020. godinu, za 1,2% veći u odnosu na godinu prije početka pandemije, odnosno 2019. godinu, te za 124,9% veći u odnosu na godinu prije zakonskih izmjena, odnosno 2017. godinu, što ukazuje da su izmjene zakonske regulative značajno utjecale na povećanje prihoda od putarine namjenjenih za raspodjelu korisnicima.

<sup>24</sup> od 01.02.2018. godine (do 31.12.2021. godine)