



Macroeconomic Unit of the Governing Board of the Indirect Taxation Authority

ОМА Билтен

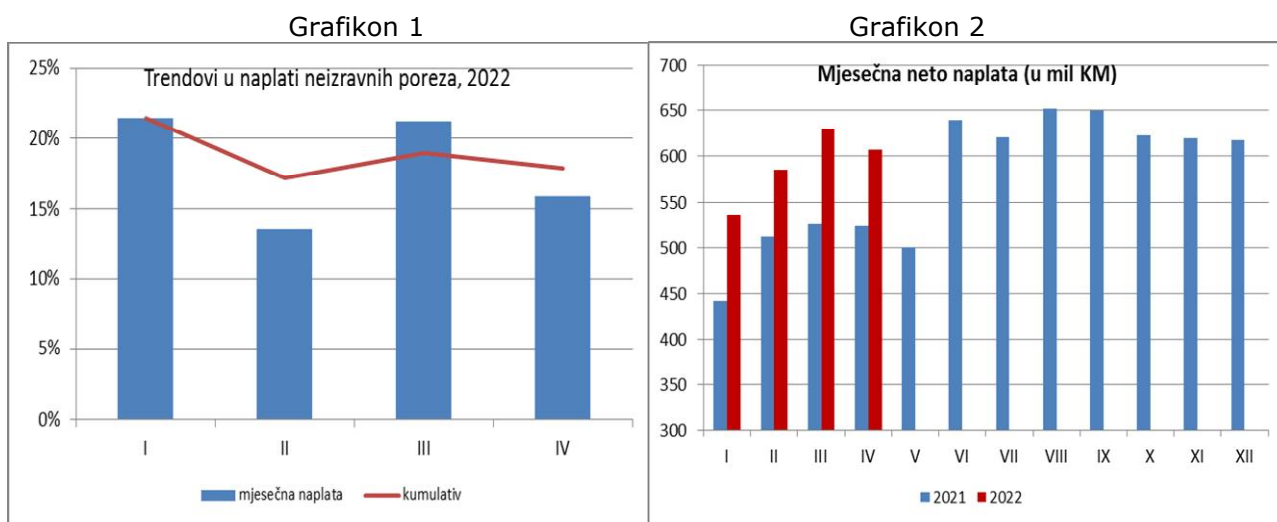


Broj
Број
Number **203/204**

maj/juni 2022 – svibanj/lipanj 2022 – мај/јуни 2022 – May/June 2022

U fokusu

Prema preliminarnom izvještaju UNO je u travnju 2022.g. na JR naplatila 606,5 mil KM neto prihoda od neizravnih poreza. Neto naplata je nominalno veća za 83,2 mil KM, što predstavlja rast od 15,9%. Visok rast naplate neizravnih poreza u travnju 2022. povećao je kumulativni suficit ostvaren u dosadašnjem dijelu 2022.g. U razdoblju siječanj-travanj 2022 neto naplata je nominalno veća za 356,8 mil KM u odnosu na isto razdoblje 2021., što predstavlja kumulativni rast od 17,9% (Grafikon 1).



I pored visokog mjesečnog rasta primjetno je usporavanje u naplati, kako u apsolutnom iznosu (Grafikon 2), tako i u pogledu mjesečne stope rasta (Grafikon 1). Osim snažnog rasta isplata povrata (čak 40,4% u travnju) jedan od razloga za usporavanje mjesečnih i kumulativnih stopa rasta jeste i struktura osnovice za usporedbe (Grafikon 2, "2021"). Zbog restriktivnih anti-covid mjera u prvom dijelu 2021.godine naplata neizravnih poreza je bila značajno niža nego u ostalom dijelu godine, tako da je, zbog rasta statističke osnovice, u narednim mjesecima za očekivati niže mjesečne stope rasta naplate neizravnih poreza.

dr.sc. Dinka Antić
šef Odjeljenja

Sadržaj:

Osnovni scenarij projekcija neizravnih poreza	2
Lista tabela i grafikona	2
Sažetak	3
1.Osnove i pretpostavke projekcija prihoda od neizravnih poreza iz osnovnog scenarija	4
2.Projekcije prihoda od neizravnih poreza 2022-2025 (osnovni scenarij)	17
3.Razlike u odnosu na prethodne projekcije prihoda od neizravnih poreza	23
4.Rizici	28
Dodatak: posljednje projekcije međunarodnih institucija	29

tehnička obrada : Sulejman Hasanović, IT suradnik
lektor : Darija Komlenović, prof. anglistike

OSNOVNI SCENARIO PROJEKCIJA NEIZRAVNIH POREZA**LISTA TABELA I GRAFIKONA****Tabele**

Tabela 1. Projekcija rasta BDP-a, DEP, ožujak 2022	4
Tabela 2. Udio prihoda od neizravnih poreza sa JR UNO u BDP-u i ukupnoj potrošnji.....	6
Tabela 3. Osnovni scenario projekcija prihoda od neizravnih poreza (2022-2025), travanj 2022. godine	17
Tabela 4. Osnovni scenario projekcija prihoda od neizravnih poreza u % BDP-a, travanj 2022 ...	17

Grafikoni

Grafikon 1. Faze liberalizacije vanjske trgovine BiH.....	5
Grafikon 2. Neto prihodi od neizravnih poreza na JR UNO, 2006-2021	6
Grafikon 3. Neizravni porezi u potrošnji i BDP-u, 2006-2021	7
Grafikon 4. Mjesečna naplata neizravnih poreza (mil KM)	8
Grafikon 5. Naplata prihoda od neizravnih poreza u prvom kvartalu i promjene u naplati (kv/kv) .	8
Grafikon 6. Trendovi u naplati prihoda od carina.....	9
Grafikon 7. Trendovi u naplati bruto PDV-a, m/m	10
Grafikon 8. Mjesečna naplata prihoda od PDV-a na uvoz i domaćeg PDV-a.....	10
Grafikon 9. Kvartalni trendovi u naplati komponenti bruto PDV-a.....	11
Grafikon 10. Trendovi u isplati PDV povrata	11
Grafikon 11. Trendovi u naplati neto PDV-a	12
Grafikon 12. Trendovi u naplati trošarina	13
Grafikon 13. Trendovi u naplati trošarina na duhan.....	13
Grafikon 14. Trendovi u naplati trošarina na derivate nafte	14
Grafikon 15. Trendovi u naplati prihoda od putarine.....	15
Grafikon 16. Trendovi u naplati prihoda od trošarina na kavu.....	15
Grafikon 17. Trendovi u naplati trošarina na pivo, bezalkoholna pića, alkohol i alkoholna pića i vino	16
Grafikon 18. Cijene derivata nafte u BiH po tjednima	19
Grafikon 19. Projektirani udio neizravnih poreza u BDP-u i ukupnoj potrošnji	21
Grafikon 20. Doprinos pojedinih vrsta prihoda projektiranom apsolutnom rastu.....	21
Grafikon 21. Projekcija prihoda od trošarina na duhan	22
Grafikon 22. Procjene DEP-a za BDP u 2021. godini	23
Grafikon 23. Procjene DEP-a za BDP u 2022. godini	24
Grafikon 24. DEP: posljednje i prethodne projekcije nacionalnih računa	25
Grafikon 25. Razlike izvršenja prihoda od neizravnih poreza u 2021. godini i projekcija iz listopada 2021.....	26
Grafikon 26. Razlike projekcija prihoda u odnosu na projekcije iz listopada 2021. godine	27
Grafikon 27. Zimske projekcije (2022) Europske komisije.....	29
Grafikon 28. Projekcije ECB, ožujak 2022	30

Sažetak

Stopa realnog rasta BiH ekonomije u 2020. godini iznosila je - 3,2%, dok DEP-ova procjena ostvarenog realnog rasta za 2021. godinu iznosi 5,4%

DEP procjenjuje realni rast BDP u Bosni i Hercegovini od 2,1% u 2022. godini

Na razini tri mjeseca 2022. ostvaren je rast naplate neizravnih poreza od 18,9%

OMA procjenjuje stopu rasta prihoda od neizravnih poreza u 2022. godini u iznosu od 9,1%, te stabilne stope rasta u narednom razdoblju

Postoje visoki rizici za ostvarenje projekcija prihoda od neizravnih poreza

Prema zvaničnim podacima Agencije za statistiku BiH, u 2020. godini je u BiH ostvaren realni pad BDP-a od 3,2% u odnosu na prethodnu godinu (BHAS, veljača 2022. godine). Na bazi raspoloživih podataka nacionalnih računa za tri kvartala i kratkoročnih statističkih pokazatelja za četvrti kvartal 2021. godine, Direkcija za ekonomsko planiranje (DEP) je procijenila da je BiH u 2021. godini zabilježila realni rast BDP-a od 5,4%.

Uzimajući u obzir najnovija dešavanja u međunarodnom ekonomskom okruženju, snažan rast svjetskih cijena i visoku osnovicu BDP-a iz prethodne godine, DEP-ova projekcija ekonomskog rasta u BiH u 2022. godini iznosi 2,1%.

U prvom kvartalu 2022. ostvarena je vrlo visoka stopa rasta prihoda od neizravnih poreza od 18,9% u odnosu na prvi kvartal 2021. godine. Promatrano po vrstama prihoda ostvarene su sljedeće stope rasta na razini kvartala: carina 30,2%, neto PDV-a 17,3% , trošarina 15,2% i putarine 7,2%.

Projekcije prihoda od neizravnih poreza temelje se na projekcijama makroekonomskih pokazatelja DEP-a iz ožujka 2022. godine, a uzimaju u obzir trendove naplate neizravnih poreza, te tekuće vladine politike u oblasti neizravnog oporezivanja. Imajući u vidu da visok rast prihoda u prvom kvartalu 2022. godine dijelom proizilazi iz specifičnosti u statističkoj osnovici za usporedbu (niska osnovica u prvom dijelu 2021. godine zbog strogih restriktivnih mjera u borbi protiv virusa korona), te uzimajući u obzir ogromne nepoznanice u pogledu dešavanja u Ukrajini i razvijanja epidemiološke situacije u zemlji i okruženju, projektirana stopa rasta prihoda od neizravnih poreza za 2022. godinu iznosi 9,1%. Projektirane stope rasta prihoda od neizravnih poreza za 2023., 2024. i 2025. godinu iznose 3,2%, 2,9% i 3,0%, respektivno.

Postoje značajni rizici za ostvarenje projekcija prihoda od neizravnih poreza zbog ogromnih nepoznanica u pogledu dešavanja u Ukrajini i razvijanja epidemiološke situacije u zemlji i okruženju. Ostvarenje projektirane razine prihoda od neizravnih poreza u razdoblju 2022-2025 je podložno sljedećim rizicima: svim rizicima za ostvarenje projektiranih makroekonomskih pokazatelja (DEP) i rizicima koji se odnose na samu naplatu prihoda od neizravnih poreza i borbu protiv sive ekonomije.

1. Osnove i pretpostavke projekcija prihoda od neizravnih poreza iz osnovnog scenarija

Projekcije prihoda od neizravnih poreza temelje se na projekcijama makroekonomskih pokazatelja DEP-a iz ožujka 2022. godine, a uzimaju u obzir trendove naplate neizravnih poreza, te tekuće vladine politike u oblasti neizravnog oporezivanja (osnovni ili *baseline* scenario).

1.1. Projekcije makroekonomskih pokazatelja, DEP, ožujak 2022

U Tabeli 1. su predstavljene posljednje projekcije Direkcije za ekonomsko planiranje BiH (DEP, ožujak, 2022) nominalnog i realnog rasta BDP-a za razdoblje 2022-2025. U DEP-u se pozivaju na zvanične podatke Agencije za statistiku BiH (BHAS, veljača 2022. godine) prema kojima je BiH u 2020. godini zabilježila realni pad BDP-a od 3,2% u odnosu na prethodnu godinu. Na bazi raspoloživih podataka nacionalnih računa za tri kvartala i kratkoročnih statističkih pokazatelja za četvrti kvartal 2021. godine, DEP je procijenio da je BiH u 2021. godini zabilježila realni rast BDP-a od 5,4%.

Tabela 1. Projekcija rasta BDP-a, DEP, ožujak 2022

	zvanični podaci	projekcije				
		2020	2021	2022	2023	2024
Nominalni rast	-3,0	6,0	5,4	4,4	4,7	5,0
Realni rast	-3,2	5,4	2,1	3,1	3,0	3,4

Izvor: DEP, ožujak 2022. godine

1.1.1. Projekcije za 2022. godinu

U DEP-ovim projekcijama makroekonomskih pokazatelja (ožujak 2022. godine) se navodi da su, usljed inflatornih pritisaka zbog prekida u globalnim lancima opskrbe zbog krize prouzročene virusom korona i najnovijih dešavanja u odnosima između Rusije i Ukrajine, kao i zbog visoke osnovice u prethodnoj godini (stopa rasta 5,4%), izvršili reviziju projekcije realnog rasta BDP-a u 2022. godini na 2,1%.

1.1.2. Projekcije za razdoblje 2023-2025

U DEP-u navode da bi, pod pretpostavkom normalizacije eksternih faktora i internih dinamika u BiH, očekivana stopa realnog rasta BDP-a trebala iznositi 3,1% u 2023. godini, 3,0% u 2024. godini i 3,4% u 2025. godini. DEP-ova pretpostavka je da bi ključni oslonac ekonomskog rasta tijekom ovog razdoblja trebala predstavljati domaća tražnja kroz povećanje privatne potrošnje i investicija.

1.2. Tekuće politike u oblasti neizravnog oporezivanja

Obveze i sustav plaćanja PDV-a reguliraju se Zakonom o porezu na dodanu vrijednost ("Službeni glasnik BiH", br. 9/05, 35/05, 100/08 i 33/17). Politika trošarina regulirana je Zakonom o trošarinama u Bosni i Hercegovini ("Službeni glasnik BiH", br. 49/09, 49/14, 60/14 i 91/17). Politika trošarina na duhan u 2022. godini utvrđena je Zakonom o trošarinama i Odlukom¹ Upravnog odbora UNO. Budući da je zakonski plafon ukupne trošarine na cigarete od 176 KM/1000 cigareta dostignut za sve cjenovne kategorije cigareta u 2019. godini okončana je harmonizacija sa standardima EU u sferi oporezivanja cigareta, dok se na oporezivanje rezanog duhana

¹Odluka o utvrđivanju specifične i minimalne trošarine na cigarete i iznos trošarine na duhan za pušenje za 2022. godinu (Službeni glasnik BiH br. 67/21).

primjenjuje politika prema izmjenama Zakona iz 2014. godine.² Zakonom³ o carinskoj politici u Bosni i Hercegovini uređuju se osnovni elementi carinske politike, te opća pravila i postupci koji se primjenjuju na robu koja se unosi i iznosi iz carinskog područja Bosne i Hercegovine.

Grafikon 1. Faze liberalizacije vanjske trgovine BiH

2006	2007	2008	2009	2010	2011	2012	2013	2014	2015	2016	2017
	CEFTA	EU, SSP			carinsko evidentir.				EFTA		EU, adapt. SSP

Izvor: Antić, D. „Liberalizacija vanjske trgovine BiH (2007-2017): implikacije i komparativna analiza“, OMA Bilten 152/153, ožujak/travanj 2018, www.oma.uino.gov.ba.

1.3. Trendovi naplate neizravnih poreza

1.3.1. Naplata u razdoblju 2006-2021

Prikupljeni prihodi od neizravnih poreza su, nakon dugoročnog trenda rasta,⁴ pali u 2020. godini usljed efekata pandemije koronavirusa. U 2006. godini je prikupljeno 4,12 mlrd KM neto prihoda od neizravnih poreza na JR UNO, a u 2019. godini je iznos neto naplaćenih prihoda uvećan za čak 58,7% (6,54 mlrd KM) u odnosu na 2006. godinu.⁵ U 2021. godini je ostvarena rekordna nominalna naplata prihoda od neizravnih poreza od osnivanja UNO u iznosu od 6,92 mlrd KM.

Udio neizravnih poreza sa JR UNO u BDP-u je značajno varirao proteklih godina (Tabela 2). Od osnivanja UNO (2006) se raspon ovog pokazatelja kretao od 16,6% (minimalna vrijednost, 2009. godina) do 19,2% (maksimalna vrijednost, 2007. godina). U 2020. godini je iznosio je 16,7%. Dinamika neizravnih poreza u BDP-u ovisila je od brojnim faktorima: kretanju poreznih stopa i porezne osnovice, efikasnosti naplate poreza, kretanju potrošnje, ali i drugih kategorija bruto društvenog proizvoda (investicije, uvoz i izvoz), koje osim potrošnje utječu na visinu nazivnika ovog pokazatelja. Udio neizravnih poreza sa JR UNO u ukupnoj potrošnji je također varirao, a od 2014. do 2019. godine imao je neprekidni trend rasta. U 2019. godini je iznosio 19,9%, što je dotadašnji maksimum od osnutka UNO, dok je u 2020. godini opao na 18,4%.

Na osnovu podataka o prikupljenim prihodima na JR UNO u 2021. godini i procjena BDP-a i potrošnje (DEP) za 2021. godinu, procjena udjela neizravnih poreza za tu godinu u BDP-u iznosi 18,4%, a u potrošnji 20,3%. Procijenjeni udio neizravnih poreza u potrošnji u 2021.g. predstavlja najvišu razinu od osnutka UNO.

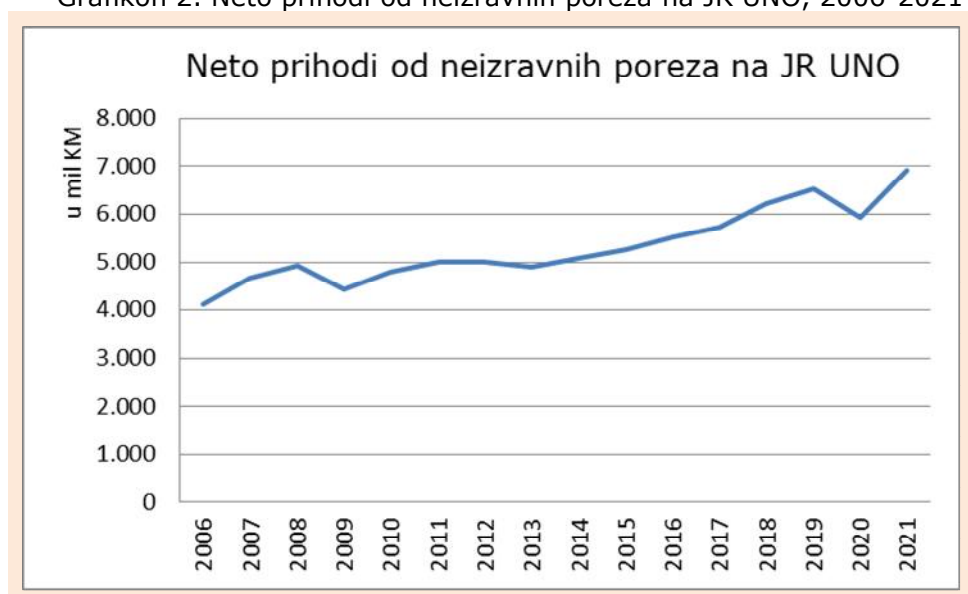
² Nova politika je u primjeni od 01.08.2014. (Izmjene Zakona o trošarinama u BiH „Službeni glasnik BiH“ br. 49/14)

³ Novi Zakon o carinskoj politici („Službeni glasnik BiH“ br. 58/15) primjenjivaće se od 1.8.2022. godine (Vijeće ministara BiH je na 48. Sjednici održanoj 30.3.2022. godine, na prijedlog Uprave za neizravno oporezivanje, donijelo Odluku o izmjeni Odluke o provođenju Zakona o carinskoj politici u Bosni i Hercegovini, kojom se pomjera rok početka njene primjene s 1.4.2022. na 1.8.2022.) a do tog datuma se primjenjuje stari Zakon o carinskoj politici („Službeni glasnik BiH“ br. 57/04, 51/06, 93/08, 54/10 i 76/11). Izuzetak je članak 207. novog Zakona koji se primjenjuje od 25.04.2018.g.

⁴ U skoro svim godinama od osnutka UNO do 2019. godine zabilježen je rast prikupljenih prihoda na JR UNO. Izuzeci su bili „krizna“ 2009. godina kada je ostvaren snažan pad prihoda od 9,9%, te stagnacija i blaži pad prihoda u 2012. i 2013. godini, respektivno (Grafikon 2).

⁵ Treba napomenuti da ovi iznosi ne uključuju zaostale uplate neizravnih poreza na račune entiteta, koji su u početnim godinama nakon uvođenja PDV-a bili značajniji.

Grafikon 2. Neto prihodi od neizravnih poreza na JR UNO, 2006-2021



Izvor: Uprava za neizravno oprezivanje BiH, prikaz OMA

Tabela 2. Udio prihoda od neizravnih poreza sa JR UNO u BDP-u i ukupnoj potrošnji

(u %)	2006	2007	2008	2009	2010	2011	2012	2013	2014	2015	2016	2017	2018	2019	2020	2021 pr.
BDP	19,1	19,2	18,1	16,6	18,0	18,2	17,8	17,0	17,5	17,4	17,5	17,3	17,8	17,9	16,7	18,4
potrošnja	18,8	19,3	18,0	16,6	17,7	17,9	17,6	17,1	17,5	18,0	18,7	18,9	19,7	19,9	18,4	20,3

Izvor: Kalkulacija na osnovu podataka UNO, BHAS⁶ i DEP-ovih projekcija za 2021. godinu⁷

U Grafikonu 3. je udio neizravnih poreza u BDP-u BiH u razdoblju 2008-2021 razložen na komponente, u skladu sa metodologijom iz OECD analize⁸ na proizvod: (1) udjela prihoda od neizravnih poreza u ukupnoj potrošnji i (2) udjela ukupne potrošnje u BDP-u. Iz Grafikona 3. se može zaključiti da je udio neizravnih poreza u BDP-u i u potrošnji bio na približno jednakom razini sve do 2015.g, do kada se udio potrošnje u BDP-u kretao na razini oko visokih 100%. Od 2015. godine je nastupio trend pada udjela potrošnje u BDP-u, a u 2020. godini on iznosi 90,8%. Sa padom udjela potrošnje u BDP-u, od 2015. godine je linija udjela neizravnih poreza u potrošnji iznad linije njihovog udjela u BDP-u.

U 2020. godini došlo je do ponovnog rasta udjela potrošnje u BDP-u. Sa druge strane, udio neizravnih poreza u BDP-u je opao za čak 1,18 p.b. u odnosu na prethodnu godinu čime on dostiže razinu od 16,7%, svega 0,1 p.b. više nego u „kriznoj“ 2009. godini. Analizirano prema komponentama iz jednačine OECD, pad udjela neizravnih poreza u BDP u 2020. godini kumulativni je rezultat pada udjela neizravnih poreza u potrošnji od 1,52 p.b., te rasta udjela potrošnje u BDP-u od 1,0 p.b.

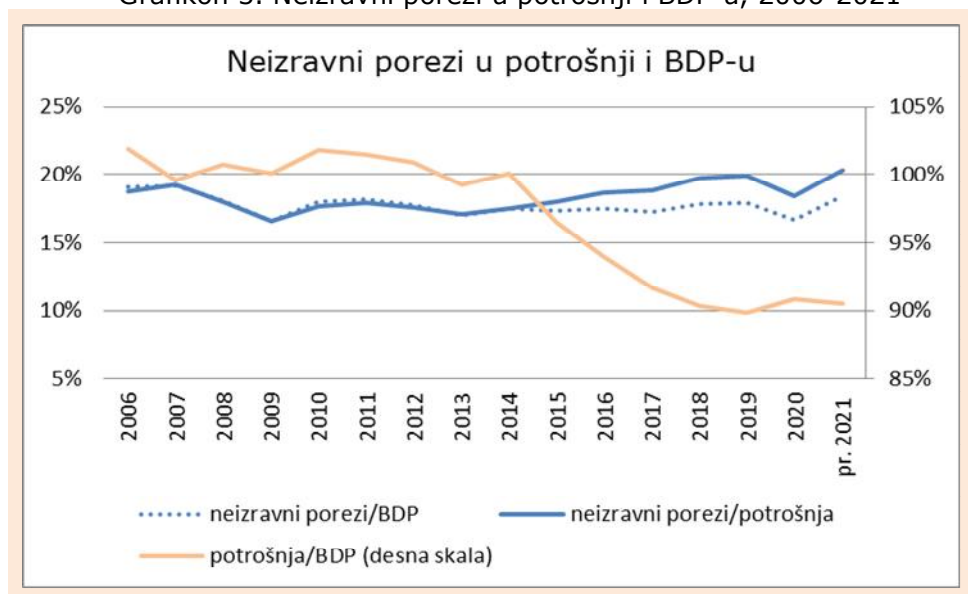
⁶ Bruto domaći proizvod prema proizvodnom, dohodovnom i rashodovnom pristupu, 2020; 28.02.2022; Agencija za statistiku BiH i Bruto domaći proizvod - izvanredno saopćenje od 19.07.2021. godine; Agencija za statistiku BiH

⁷ DEP, ožujak 2022.

⁸ Simon, H. and M. Harding (2020), "What drives consumption tax revenues?: Disentangling policy and macroeconomic drivers" OECD Taxation Working Papers.

Prema procjenama DEP-a, udio potrošnje u BDP-u 2021. godini blago je opao na 90,5%. Procijenjeni udio neizravnih poreza⁹ u BDP-u je u 2021. godini porastao za 1,69 p.b., a u potrošnji za 1,92 p.b.,

Grafikon 3. Neizravni porezi u potrošnji i BDP-u, 2006-2021



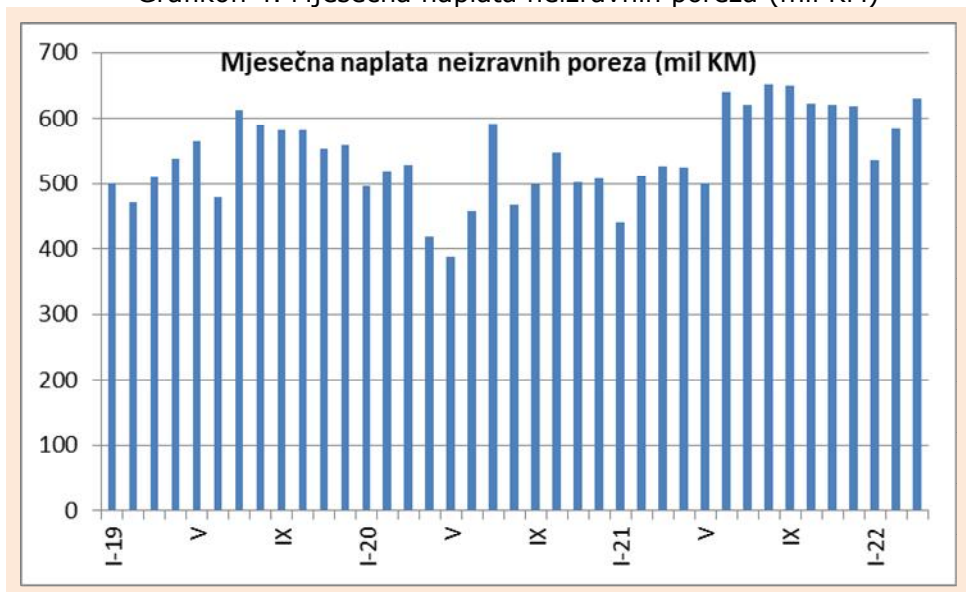
Izvor: Uprava za neizravno oprezivanje BiH, prikaz OMA

1.3.2. Naplata u razdoblju siječanj – ožujak 2022.g.

Negativni efekti pandemije COVID-19 virusa na naplatu prihoda od neizravnih poreza anulirani su tijekom drugog polugodišta 2021. godine. Liberalnije mjere za ulazak u BiH tijekom ljeta 2021. rezultirale su snažnim rastom naplate neizravnih poreza od nerezidenata (dijaspore, turista, prekogranični i malogranični promet) u trećem i četvrtom kvartalu 2021. godine od 23,4% i 19,4%, što je u konačnici donijelo rast naplate neizravnih poreza na razini godine od 16,7% u odnosu na pandemijsku 2020. godinu, odnosno 5,8% u odnosu na do tada rekordnu 2019. godinu. Ni pojava četvrtog vala pandemije u jesen u EU, niti primjena restriktivnih mjera u članicama i okruženju, nisu značajnije pogodile potrošnju nerezidenata u BiH, pogotovo kada se radi o nerezidentima iz Hrvatske u pograničnim krajevima BiH. Politika liberalnijih mjera protiv pandemije u BiH nasuprot restriktivnih mjera u poznatim europskim skijaškim centrima doprinijela je afirmaciji BiH koja je postala atraktivna turistička destinacija za zimski turizam. Osim rasta domaće potrošnje i potrošnje nerezidenata drugi faktor rasta prihoda od neizravnih poreza u prvom kvartalu 2022. jeste rast cijena derivata nafte na svjetskom tržištu, pa potom i cijena ostalih burzovnih dobara i dobara široke potrošnje, prvo zbog pandemije i političkih kriza, a potom i zbog rata u Ukrajini. Eksplozija uvoza je donijela u prvom kvartalu 2022. visoke stope rasta prihoda od PDV-a kao *ad valorem* poreza, a time i neizravnih poreza, u čijoj strukturi dominiraju prihodi od PDV-a (Grafikon 4).

⁹ Radi se o procjenama udjela, s obzirom da su podaci za nacionalne račune za 2021. godinu procjene DEP-a, a ne zvanični podaci BHAS.

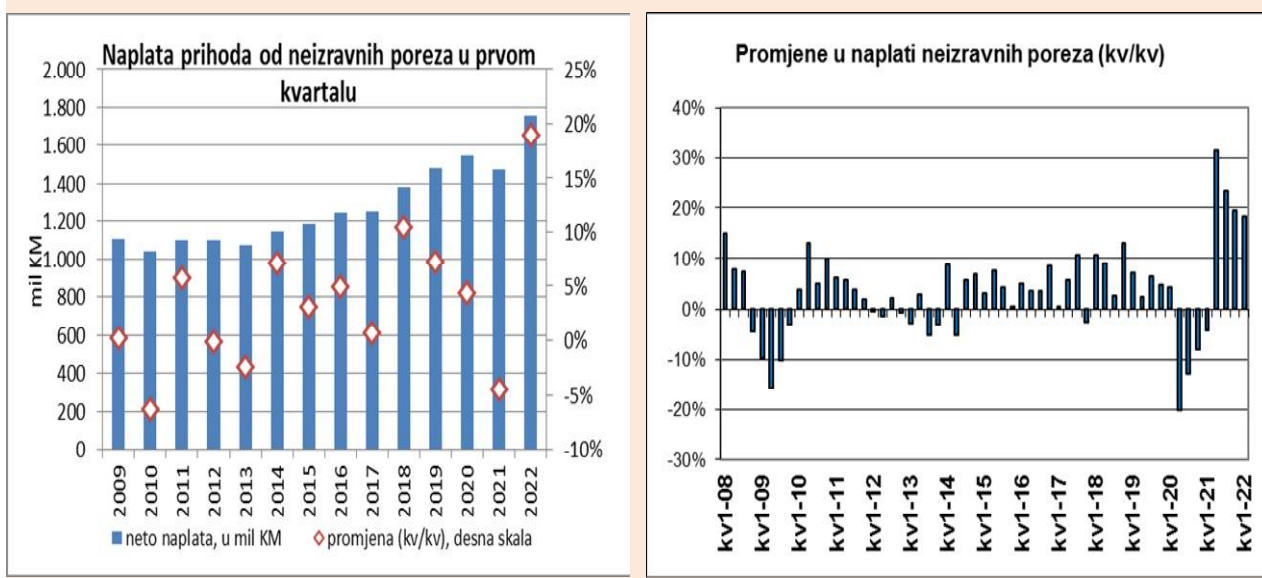
Grafikon 4. Mjesečna naplata neizravnih poreza (mil KM)



Izvor: Uprava za neizravno oprezivanje BiH, prikaz OMA

U prvom kvartalu 2022. ostvarena je vrlo visoka stopa rasta prihoda od neizravnih poreza od 18,9% u odnosu na prvi kvartal 2021. godine (Grafikon 5, prikaz lijevo). Treba imati u vidu da su strože mjere protiv pandemije COVID-19 virusa u BiH bile na snazi u prvih pet mjeseci 2021. godine, te je naplata zbog negativnog efekta mjera na ekonomiju i potrošnju bila značajno niža nego u ostalom dijelu godine (vid. Grafikon 4 i Grafikon 5-prikaz desno). Iz tog razloga osnovica za usporedbu sa naplatom prihoda u 2022. je znatno niža, što ima za posljedicu da je matematičkim izračunom stopa rasta neizravnih poreza u prvom kvartalu 2022. znatno viša (Grafikon 5, prikaz desno).

Grafikon 5. Naplata prihoda od neizravnih poreza u prvom kvartalu i promjene u naplati (kv/kv)



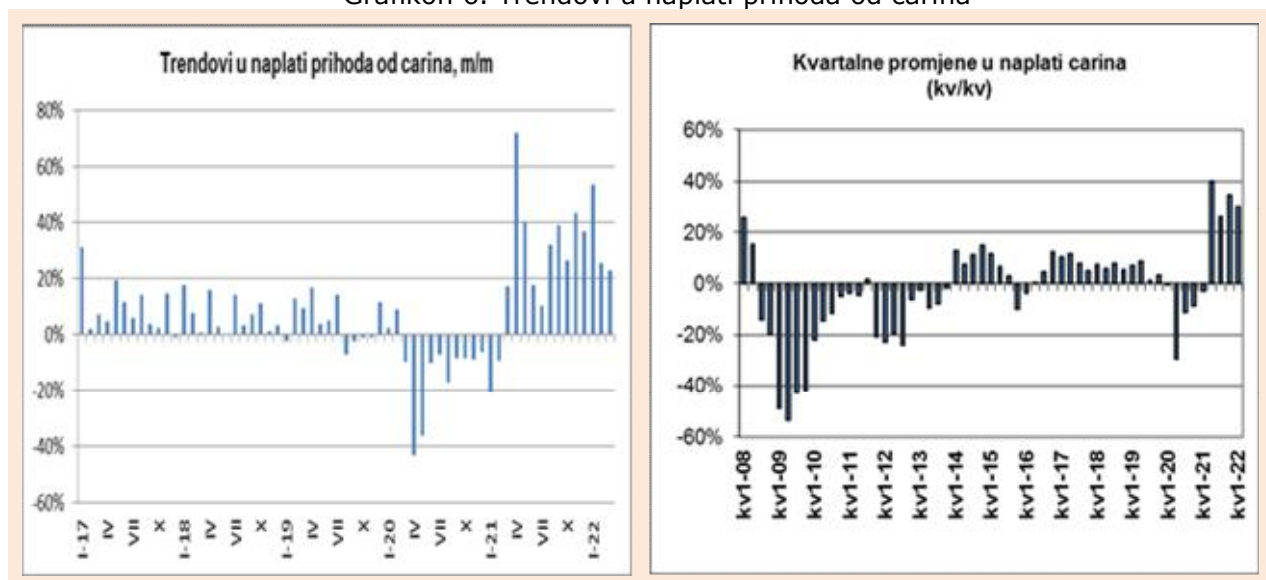
Izvor: Uprava za neizravno oprezivanje BiH, prikaz OMA

Naplata prihoda po vrstama

Carine

Trend visokih stopa rasta prihoda od carina traje u kontinuitetu od ožujka 2021. godine (Grafikon 6, prikaz lijevo). Rast prihoda od carina posljedica je enormnog rasta uvoza iz EU u dijelu dobara koje su pod režimom carina i trećih zemalja¹⁰. Na razini prvog kvartala 2022. ostvaren je rast prihoda od carina od 30,2%, nastavljajući trend visokih kvartalnih stopa rasta iz prethodna tri kvartala (Grafikon 6, prikaz desno).

Grafikon 6. Trendovi u naplati prihoda od carina



Izvor: Uprava za neizravno oporezivanje BiH, prikaz OMA

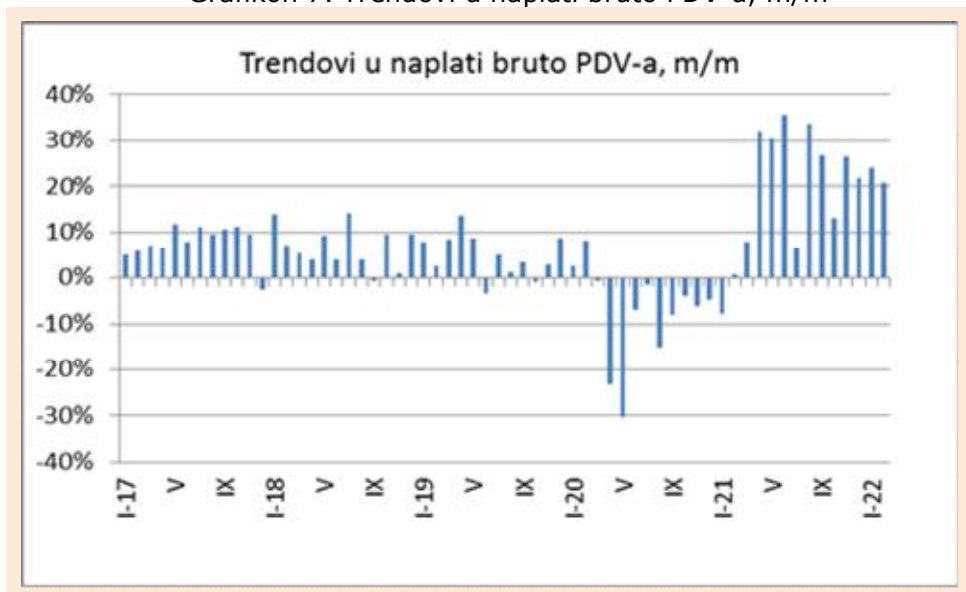
PDV

U ožujku su nastavljeni pozitivni trendovi u naplati bruto PDV-a, koji u kontinuitetu traju od veljače 2021. Može se primijetiti da su mjesečne stope rasta i dalje jako visoke, no, i pored silaznog trenda, daleko su iznad projekcija rasta potrošnje. U ožujku 2022. godine naplata bruto PDV-a je rasla za 23,4% u odnosu na naplatu u ožujku 2021. godine (Grafikon 7).

Analiza strukture bruto PDV-a ukazuje na zaključak da je rast bruto naplate uglavnom rezultat rasta PDV-a na uvoz. Pozitivni trendovi u naplati PDV-a na uvoz traju u kontinuitetu od veljače 2021. godine. U ožujku 2022. ostvarena je stopa rasta od 34,7% (Grafikon 8, prikaz lijevo).

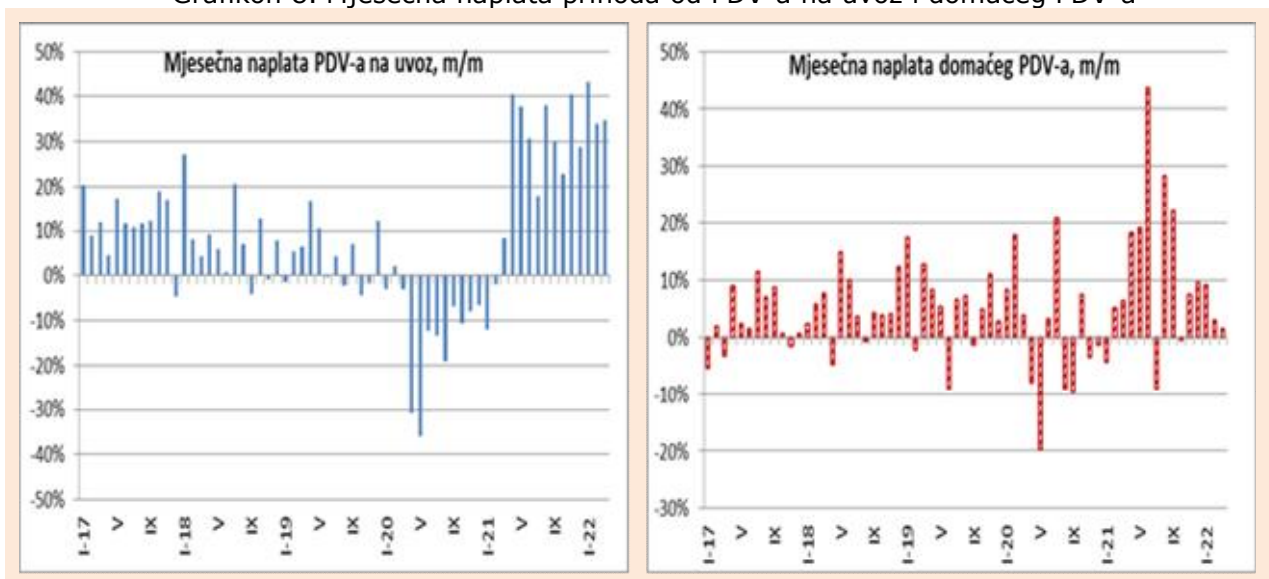
¹⁰ Prema podacima Agencije za statistiku BiH u prva dva mjeseca 2022. uvoz iz EU je rastao po stopi od 30,1%, a iz trećih zemalja čak 78%.

Grafikon 7. Trendovi u naplati bruto PDV-a, m/m



Izvor: Uprava za neizravno oprezivanje BiH, prikaz OMA

Grafikon 8. Mjesečna naplata prihoda od PDV-a na uvoz i domaćeg PDV-a

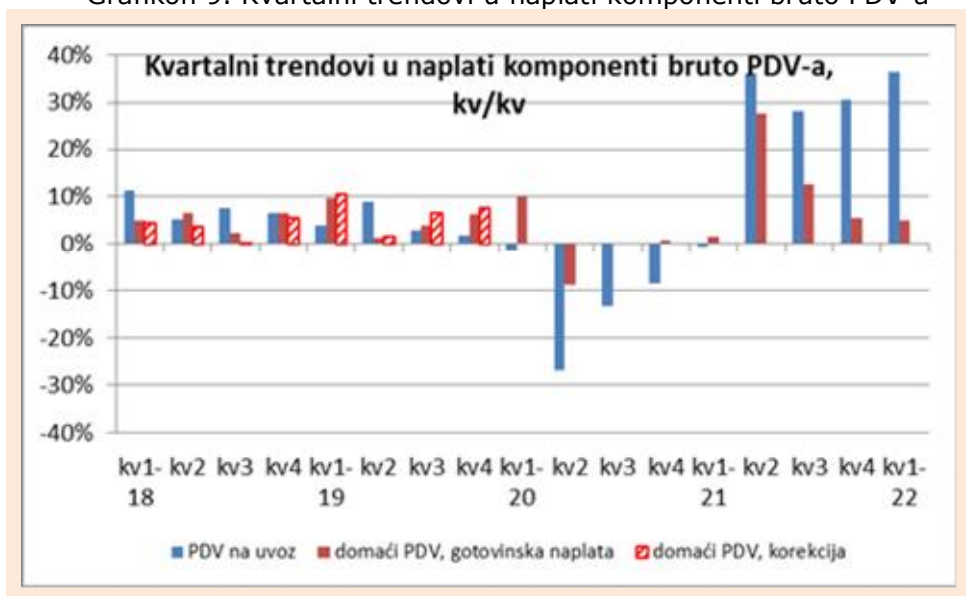


Izvor: Uprava za neizravno oprezivanje BiH, prikaz OMA

Za razliku od trendova u naplati PDV-a na uvoz, naplata domaćeg PDV-a bilježi skromnije stope rasta u posljednjih šest mjeseci, pogotovo u veljači i ožujku 2022. kada su ostvarene stope rasta od 3,1% i 1,6%, respektivno (Grafikon 8, prikaz desno). U prvom kvartalu 2022. naplata PDV-a na uvoz je zabilježila rast od 36,4%, a domaćeg PDV-a od 5,1% (Grafikon 9). Pregled kvartalnih trendova naplate komponenti bruto PDV-a pokazuje rastući trend kod PDV-a na uvoz, što je i očekivano, s obzirom na rast uvoza, koji je dodatno podstaknut rastom cijena na svjetskom tržištu. Nasuprot tome, kod naplate domaćeg PDV-a evidentan je silazni trend kvartalnih stopa rasta, što može biti posljedica pada potrošnje građana zbog smanjenja kupovne moći u uvjetima rasta inflacije koju ne prati rast zarada, ali i zbog povećanih isplata povrata PDV-a uvoznicima. Naime, moguće je da se, strahujući od nastavka rasta cijena na svjetskom tržištu i nestašice dobara, uvoze veće količine dobara koju ne može apsorbirati tržište u BiH u kratkom roku. Budući da je u ožujku evidentirano 45 mil KM neusklađenih prihoda, imajući u vidu da se veći dio

neusklađenih prihoda redovito odnosi na uplate PDV-a, pri konačnom usklađivanju prihoda može se očekivati i viša stopa rasta domaćeg PDV-a u ožujku 2022, a time i povećanje stope rasta u prvom kvartalu 2022.

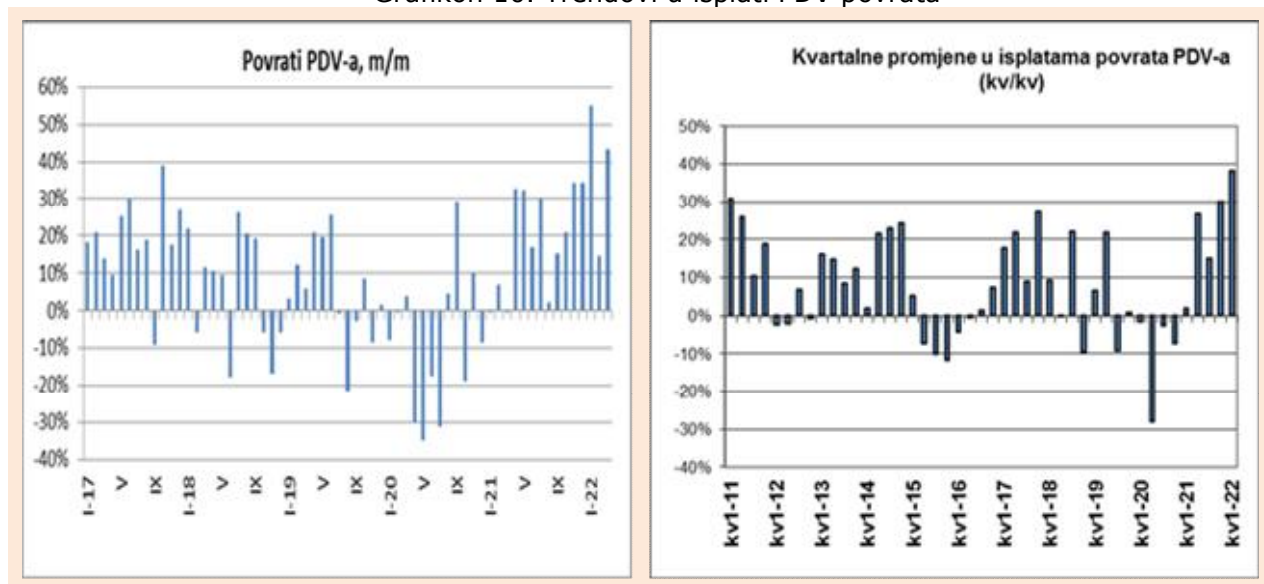
Grafikon 9. Kvartalni trendovi u naplati komponenti bruto PDV-a



Izvor: Uprava za neizravno oprezivanje BiH, prikaz OMA

Isplate povrata PDV-a u ožujku 2022. su bile čak za 43,4% veće nego u istom mjesecu 2021. (Grafikon 10, prikaz lijevo). U prvom kvartalu 2022. zabilježen rast povrata od 38,1% (Grafikon 10, prikaz desno).

Grafikon 10. Trendovi u isplati PDV povrata



Izvor: Uprava za neizravno oprezivanje BiH, prikaz OMA

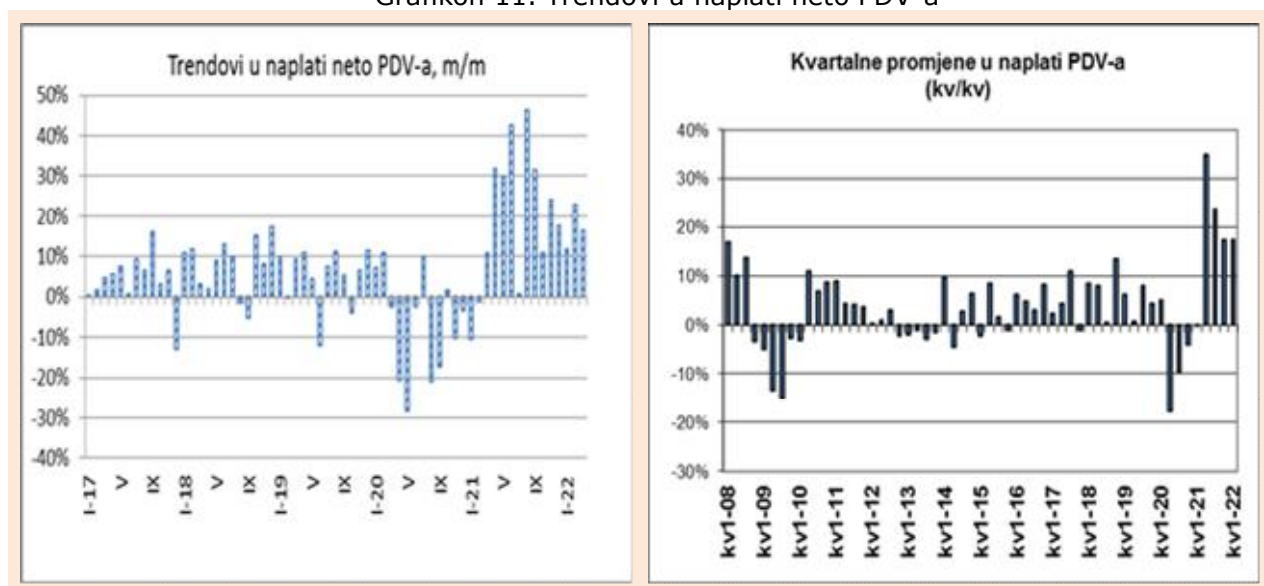
U prvom kvartalu 2022. obveznicima je vraćeno 158,3 mil KM povrata PDV-a više nego u istom razdoblju 2021., dok su isplate povrata međunarodnim projektima bile manje za 23,7 mil KM.

Potrebno je naglasiti da se po prvi put u analitici povrata PDV-a javljaju povrati koji su izvršeni stranim poreznim obveznicima¹¹.

Zbog snažnog rasta isplata povrata udio kumulativa povrata PDV-a u kumulativu bruto PDV u prvom kvartalu 2022. iznosi 29,6%, što je za 3,3 p.b. iznad udjela u istom razdoblju 2021. Visok udio povrata u bruto naplati PDV-a u prvom kvartalu posljedica je snažnog rasta izvoza i uvoza u posljednja dva mjeseca 2021. i u prva dva mjeseca 2022¹².

Visok rast isplata povrata je u samo manjoj mjeri umanjio neto efekte naplate PDV-a, budući da je istodobno ostvarena i visoka bruto naplata. U ožujku je ostvaren rast neto PDV-a od 16,3% (Grafikon 11, prikaz lijevo). Na razini prvog kvartala 2022. zabilježen je rast od 17,3%, što je identično stopi rasta u četvrtom kvartalu 2021. (Grafikon 11, prikaz desno). S obzirom da je u ožujku evidentirano 45 mil KM neusklađenih prihoda, mogu se očekivati i znatno više mjesečne i kumulativne stope rasta neto PDV-a u prvom kvartalu 2022. jer se veći dio neusklađenih prihoda redovito odnosi na uplate PDV-a.

Grafikon 11. Trendovi u naplati neto PDV-a



Izvor: Uprava za neizravno oporezivanje BiH, prikaz OMA

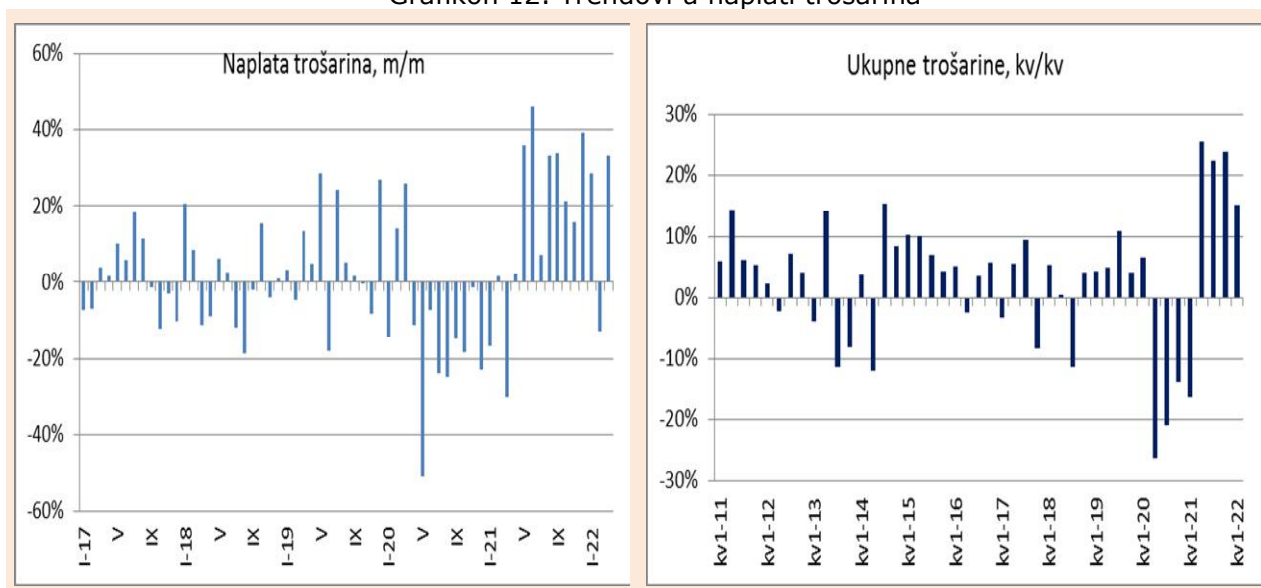
Trošarine i putarina

Naplata trošarina u prvom kvartalu 2022. je snažno oscilirala. Visoke stope rasta zabilježene su u siječnju i ožujku, a u veljači značajan pad (Grafikon 12, prikaz lijevo). Na razini kvartala ostvaren je rast od 15,2%. Ipak, oscilacije u naplati nisu ugrozile pozitivan trend naplate trošarina koji traje u kontinuitetu četiri kvartala (Grafikon 12, prikaz desno).

¹¹ Radi se o realizaciji izmjena Pravilnika o primjeni Zakona o PDV-u, na snazi od prosinca 2020., kojima su, nakon višegodišnjeg zastoja u primjeni Zakona o PDV-u, definirana pravila isplate povrata stranim PDV obveznicima iz aktivnosti na teritoriju BiH, a u skladu sa Trinaestom PDV Direktivom EZ i praksom članica EU.

¹² U skladu sa odredbama Zakona o PDV-u povrati pretežnim izvoznicima se isplaćuju u roku od 30 dana od podnošenja PDV prijave za mjesec u kojem je nastao izvoz, a ostalim izvoznicima i uvoznicima povrati se isplaćuju u roku od 60 dana od podnošenja PDV prijave za mjesec u kojem je izvršen uvoz/izvoz.

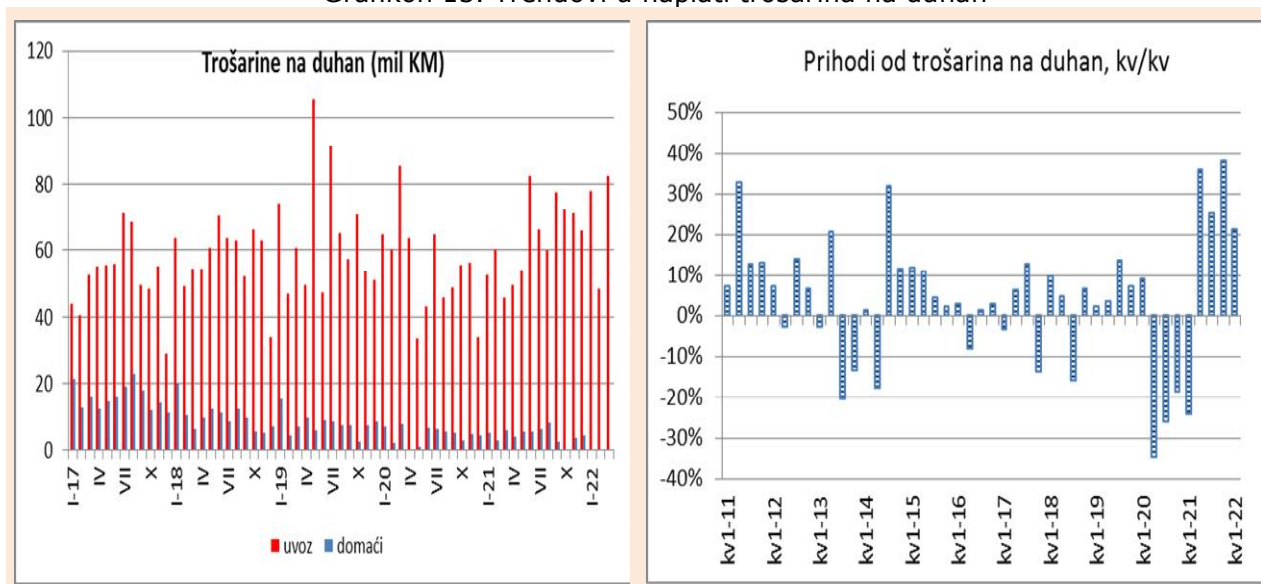
Grafikon 12. Trendovi u naplati trošarina



Izvor: Uprava za neizravno oporezivanje BiH, prikaz OMA

U strukturi prihoda od trošarina dominiraju trošarine na duhanske prerađevine i trošarine na derivate nafte. Oscilacije u naplati trošarina u prvom kvartalu su posljedica oscilacija u naplati trošarina na duhanske prerađevine, koje su zabilježile visoke stope rasta u siječnju i ožujku (čak 60,6%), te pad naplate u veljači 2022. (Grafikon 13, prikaz lijevo). Na tržištu duhanskih prerađevina u BiH u prvom kvartalu 2022. desila se velika promjena, budući da je ugašena domaća duhanska industrija nakon četiri godine rapidnog smanjenja proizvodnje. Navedeno se odrazilo i na analitiku prihoda od trošarina u kojoj od sada postoje samo trošarine na uvezene duhanske prerađevine (vid. Grafikon 13, prikaz lijevo, „domaći“).

Grafikon 13. Trendovi u naplati trošarina na duhan



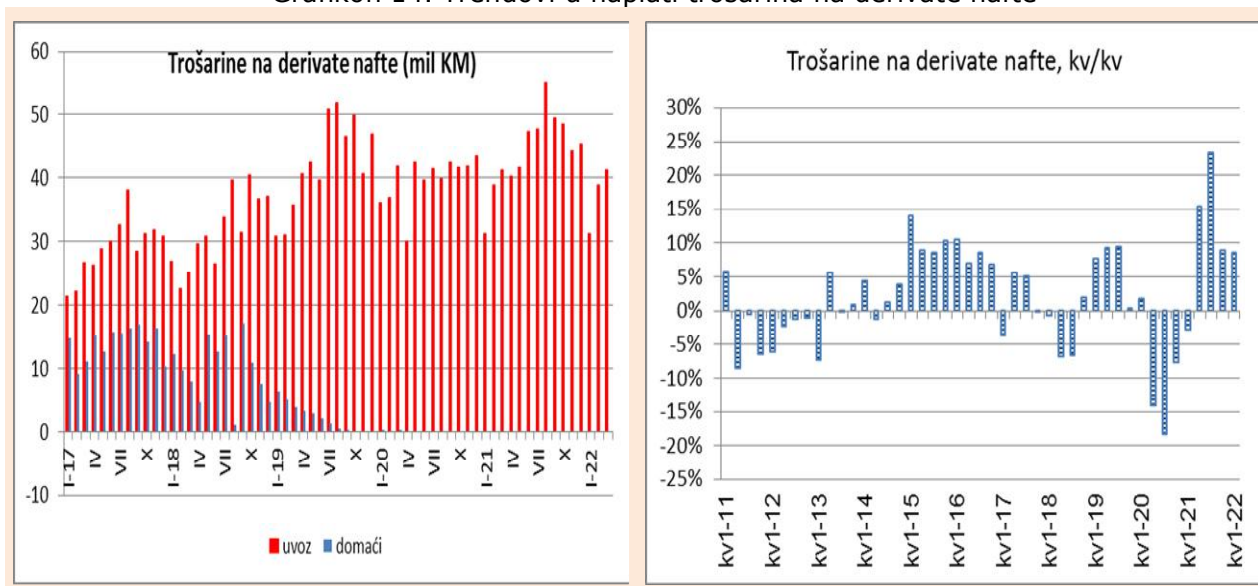
Izvor: Uprava za neizravno oporezivanje BiH, prikaz OMA

Nakon nestanka velikog domaćeg proizvođača na tržištu BiH ostale su *de facto* samo tri inozemne duhanske kompanije. Naplata trošarina na kraći rok je nepredvidiva jer je povezana sa poslovnim

politikama te tri kompanije, a u osnovi nema direktne veze sa potrošnjom, kao kod ostalih trošarinskih proizvoda, jer se trošarinske markice zbog proizvodnje izvan BiH preuzimaju najmanje mjesec i pol prije stavljanja cigareta u promet. I pored mjesečnih oscilacija u naplati u prvom kvartalu ostvaren je rast od 21,3%, čime je nastavljena serija visokih stopa rasta iz prethodna tri kvartala (Grafikon 13, prikaz desno).

Važan faktor rasta naplate trošarina u prvom kvartalu jeste stabilna cjenovna politika duhanskih kompanija, koje ove godine nisu povećavale cijene, za razliku od prethodne dvije godine kada su rastom cijena nastojale nadoknaditi gubitke zbog smanjenja prodaje, čak i kad je trošarinska politika bila nepromijenjena¹³. Stabilna cjenovna politika omogućuje fokusiranje na ekonomiju obujma, što ima za rezultat veće korištenje kapaciteta, rentabilnost poslovanja i rast dobiti. Pored cijena, koje su konkurentne u odnosu na članice EU, rastu prodaje duhanskih prerađevina u prvom kvartalu 2022. doprinijela je i potrošnja nerezidenata (dijaspora, turisti, putnici u tranzitu, stanovnici iz pograničnog pojasa), koja je povećana zahvaljujući blagim epidemiološkim mjerama u odnosu na okruženje i članice EU. Povratak nerezidenata nakon blagdana u zemlje boravišta, konac raspusta i skijaške sezone u BiH doveli su, očekivano, do smanjenja potražnje za duhanskim prerađevinama, na što su reagirale duhanske kompanije sa zahtjevima za izdavanje manjih količina trošarinskih markica na koje se uplaćuju trošarine, što je imalo za posljedicu pad naplate trošarina u veljači. No, već u ožujku su povećane narudžbe trošarinskih markica u očekivanju rasta potrošnje nerezidenata za vrijeme nastupajućih vjerskih i državnih blagdana u travnju i svibnju, što je imalo pozitivan efekat na naplatu trošarina u prvom kvartalu 2022.

Grafikon 14. Trendovi u naplati trošarina na derivate nafte



Izvor: Uprava za neizravno oporezivanje BiH, prikaz OMA

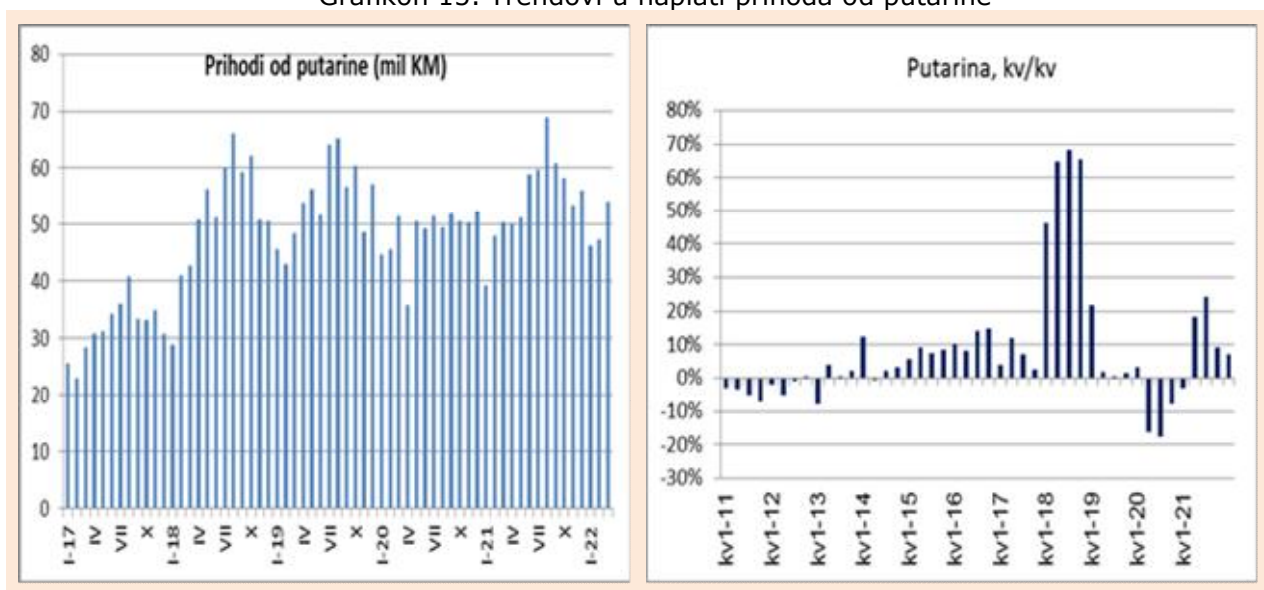
U prvom kvartalu su zabilježene i oscilacije u naplati trošarina na derivate nafte, no, one, zbog manjeg pondera u strukturi nisu determinirale oscilacije u naplati ukupnih trošarina kao što je slučaj sa trošarinama na duhanske prerađevine. Nakon snažnog rasta naplaćenih prihoda od trošarina na derivate nafte u siječnju 2022. od 20,9% u veljači je ostvaren rast od samo 0,2%. U ožujku je zabilježen rast naplate od 7% (Grafikon 14, prikaz lijevo). Naplata trošarina na derivate nafte je u pozitivnoj zoni rasta već četiri kvartala uzastopce, pri čemu je rast od 8,5%, koji je ostvaren u prvom kvartalu 2022., na razini je rasta iz četvrtog kvartala 2021. (Grafikon 14, prikaz desno). Usporevanje rasta prihoda od trošarina na derivate nafte nakon zimskih blagdana je bilo očekivano, kao i u slučaju trošarina na duhanske prerađevine, zbog smanjene potrošnje

¹³ Posljednje povećanje specifične trošarine na cigarete bilo je za 2019. godinu.

nerезidenata. Ipak zbog cjenovne i porezne konkurentnosti derivata nafte u BiH, zahvaljujući nižim stopama trošarina i PDV-a, još uvijek postoji poticaj za veću potražnju od strane nerезidenata koji žive u pograničnim područjima i osoba u tranzitu. S druge strane, kontrakcije domaće potrošnje derivata nafte su očekivane zbog snažnog rasta maloprodajnih cijena zbog poremećaja na svjetskom tržištu prouzročenih ratom u Ukrajini i političkom krizom globalnih razmjera.

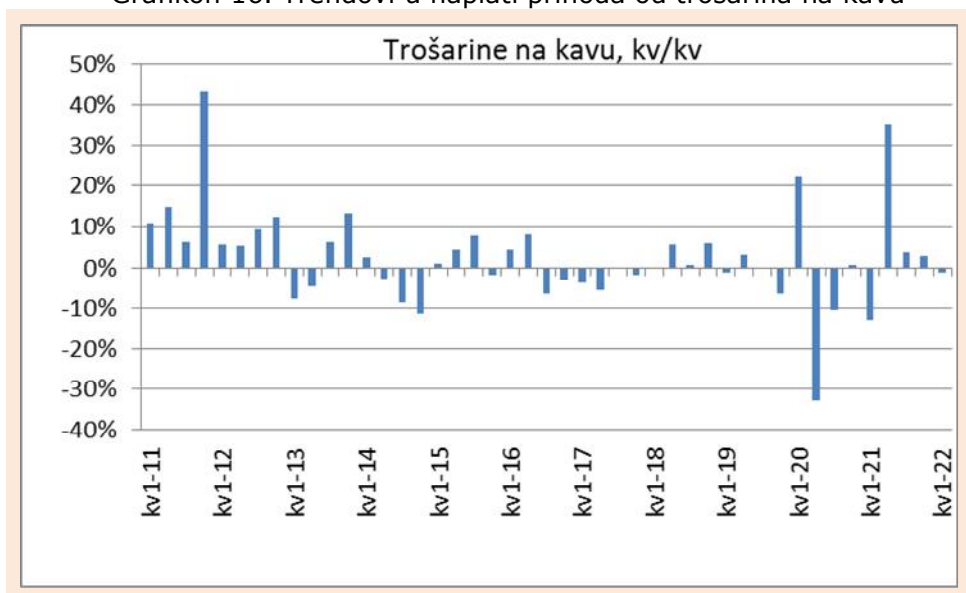
Naplata prihoda od putarine prati naplatu trošarina na derivate nafte, sa određenim razlikama koje potječu od različitih osnovica na koje se obračunava i plaća putarina, odnosno trošarine na derivate nafte. U odnosu na trošarine na derivate nafte stopa rasta prihoda od putarine je nešto niža, u veljači čak i negativna (Grafikon 15, prikaz lijevo), a na razini prvog kvartala stopa rasta iznosi 7,2% (Grafikon 15, prikaz desno).

Grafikon 15. Trendovi u naplati prihoda od putarine



Izvor: Uprava za neizravno oprezivanje BiH, prikaz OMA

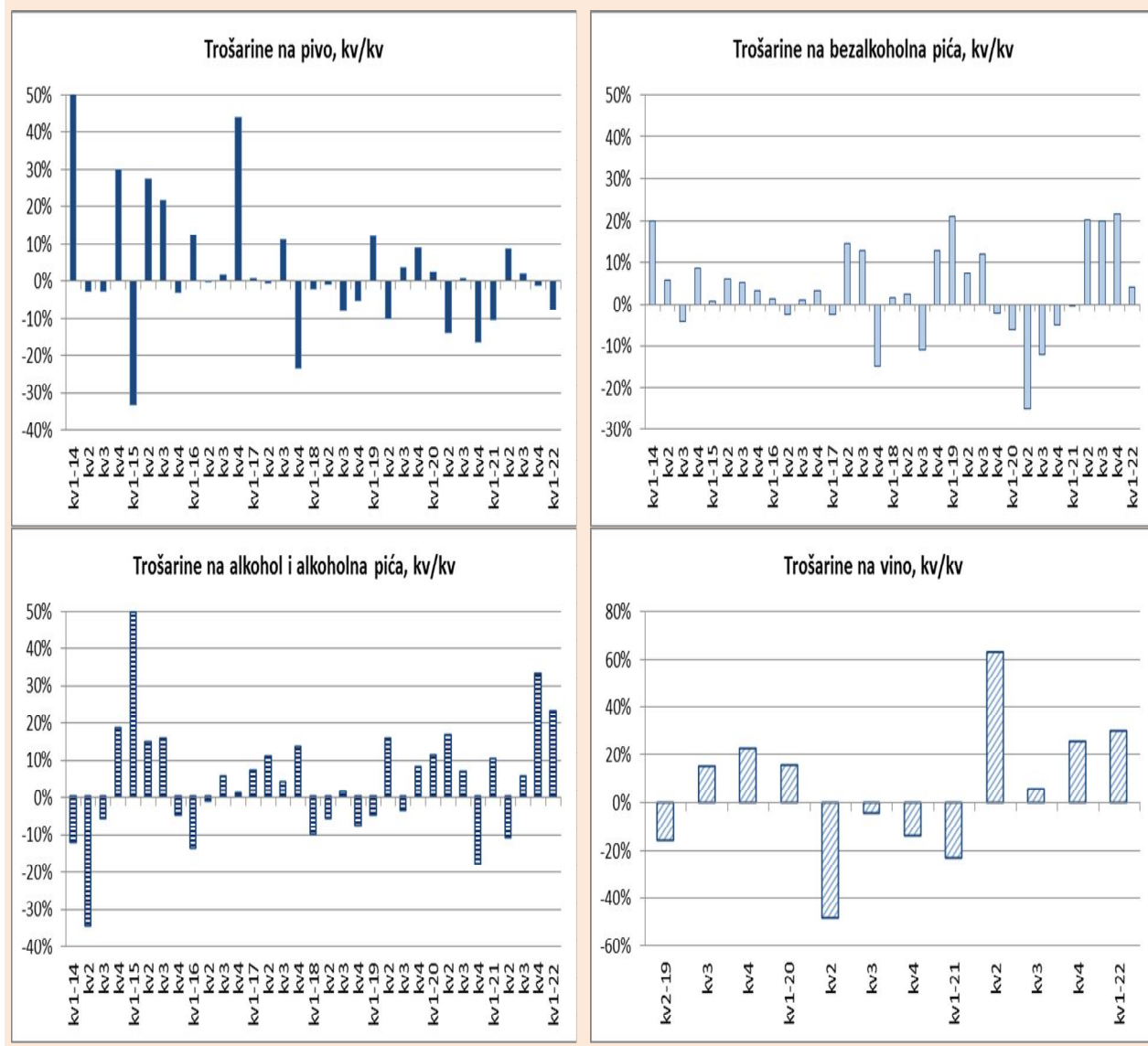
Grafikon 16. Trendovi u naplati prihoda od trošarina na kavu



Izvor: Uprava za neizravno oprezivanje BiH, prikaz OMA

Naplata prihoda od trošarina na kavu je proteklih godina bila podložna snažnim oscilacijama. Međutim u posljednja dva kvartala 2021. zabilježene su skromne stope rasta, a u prvom kvartalu i pad od 1,1% (Grafikon 16), što predstavlja iznenađenje s obzirom na rast potrošnje ostalih dobara, posebno potrošnje nerezidenata i, posljedično, naplate trošarina na duhanske prerađevine i derivate nafte.

Grafikon 17. Trendovi u naplati trošarina na pivo, bezalkoholna pića, alkohol i alkoholna pića i vino



Izvor: Uprava za neizravno oporezivanje BiH, prikaz OMA

U prvom kvartalu 2022. ostvaren je rast prihoda od trošarina na bezalkoholna pića od 4%, trošarina na vino od 30,2% i trošarina na alkohol i alkoholna pića od 23,3%, čime su nastavljeni pozitivni trendovi iz 2021. (Grafikon 17). S druge strane, nastavljaju se negativni trendovi u naplati trošarina na pivo, kod kojih je zabilježen pad naplate u prvom kvartlu 2022. od -7,8% (Grafikon 17), pri čemu je naplata trošarina u uvozna piva na razini naplate iz prvog kvartala 2021., dok je naplata trošarina na domaća piva manja za čak 27,2%.

2. Projekcije prihoda od neizravnih poreza 2022-2025 (osnovni scenario)

Projekcije prihoda za razdoblje 2022-2025 dostupne su u Tabeli 3. Kako bi se osigurala usporedivost projektiranih i naplaćenih prihoda od neizravnih poreza, projekcije prihoda od neizravnih poreza prikazane su na gotovinskoj osnovi u skladu sa izvještajima UNO o naplati po vrstama prihoda.

U Tabeli 4. su prikazane projekcije prihoda u % BDP-a.

Tabela 3. Osnovni scenario projekcija prihoda od neizravnih poreza (2022-2025), travanj 2022. godine

Vrsta prihoda (neto)	u mil KM					Projektirana stopa rasta			
	Izvršenje	Projekcija				2022	2023	2024	2025
		2021	2022	2023	2024				
PDV	4.429,9	4.915,3	5.069,4	5.214,8	5.365,6	11,0%	3,1%	2,9%	2,9%
Trošarine	1.475,9	1.565,7	1.605,9	1.641,9	1.681,4	6,1%	2,6%	2,2%	2,4%
Carine	324,4	363,5	389,3	412,7	441,2	12,0%	7,1%	6,0%	6,9%
Putarina	655,0	669,0	689,8	710,5	734,6	2,1%	3,1%	3,0%	3,4%
Ostalo	34,1	36,9	36,9	36,9	36,9	8,3%	0,0%	0,0%	0,0%
UKUPNO	6.919,3	7.550,4	7.791,2	8.016,7	8.259,7	9,1%	3,2%	2,9%	3,0%
Namjenska putarina *)	-409,1	-418,1	-431,1	-444,0	-459,2	2,2%	3,1%	3,0%	3,4%
SREDSTVA ZA RASPODJELU	6.510,3	7.132,3	7.360,1	7.572,7	7.800,5	9,6%	3,2%	2,9%	3,0%

Napomena:

*) Namjenska putarina je do 1.2.2018. iznosila 0,10 KM/litar derivata nafte, namijenjen u cijelosti za izgradnju autocesta, a od 1.2.2018. 0,25 KM/litar derivata nafte, za izgradnju autocesta (0,20 KM/litri) i izgradnju i rekonstrukciju ostalih putova (0,05 KM/litri).

Tabela 4. Osnovni scenario projekcija prihoda od neizravnih poreza u % BDP-a, travanj 2022

Vrsta prihoda (neto)	u % BDP-a				
	Izvršenje	Projekcija			
		2021	2022	2023	2024
PDV	11,8%	12,4%	12,3%	12,0%	11,8%
Trošarine	3,9%	4,0%	3,9%	3,8%	3,7%
Carine	0,9%	0,9%	0,9%	1,0%	1,0%
Putarina	1,7%	1,7%	1,7%	1,6%	1,6%
Ostalo	0,1%	0,1%	0,1%	0,1%	0,1%
UKUPNO	18,4%	19,1%	18,8%	18,5%	18,2%
Namjenska putarina	-1,1%	-1,1%	-1,0%	-1,0%	-1,0%
SREDSTVA ZA RASPODJELU	17,3%	18,0%	17,8%	17,5%	17,1%

Izvor podataka za BDP: BHAS, veljača 2022 i Projekcije DEP-a, ožujak 2022.

2.1. Projekcije za 2022. godinu

Prilikom izrade projekcija prihoda za 2022. godinu ne može se osloniti na sezonske sheme naplate prihoda iz 2020. i 2021. godine, s obzirom da su one izašle iz ranijih okvira zbog efekata virusa korona. Sezonska shema je uzdrmana za sve prihode koji imaju izraženu sezonsku komponentu (domaći PDV, PDV na uvoz, trošarine na bezalkoholna pića, putarina i carine), te za ukupne neto prihode kod kojih sezonska komponenta nije toliko značajna. Mjesečna dinamika prihoda u 2020. godini je potpuno odudarala od tzv. *pre-COVID-19* sezonske sheme. Raspon mjesečnih stopa rasta neto prihoda (razlika između maksimalne i minimalne vrijednosti) iznosio je 44,2 p.b. Iako se nekim dijelom vratila na stari šablon, naplata neto prihoda od neizravnih poreza u 2021. godini takođe poprilično odudara od stare sezonske sheme.¹⁴ U 2021. je raspon mjesečnih stopa rasta neto prihoda od neizravnih poreza bio još viši nego u 2020. godini i iznosio je visokih 54,1 p.b. što je rezultat: (1) poremećaja sezonske sheme u baznoj 2020. godini, i (2) karakteristika sezonske sheme u 2021. godini.

U prvom kvartalu 2022. godine ostvarena je stopa rasta neto prihoda od neizravnih poreza od 18,9% u odnosu na prvi kvartal 2021. godine. Prema projekcijama DEP-a, očekuje se nominalni rast BDP-a od 5,4% u 2022. godini. Imajući u vidu da visok rast prihoda u prvom kvartalu 2022. godine dijelom proizilazi iz specifičnosti u statističkoj osnovici za usporedbu (niska osnovica u prvom dijelu 2021. godine zbog strogih restriktivnih mjera u borbi protiv virusa korona), te uzimajući u obzir ogromne nepoznanice u pogledu dešavanja u Ukrajini i razvijanja epidemiološke situacije u zemlji i okruženju, **projektirana stopa rasta prihoda od neizravnih poreza za 2022. godinu iznosi 9,1%.**

2.1.1. PDV

Analiza trendova naplate u tekućoj godini ukazuje na snažan oporavak prihoda od PDV-a. Naplatu u prvom kvartalu 2022. karakteriziraju vrlo visoka stopa rasta prihoda od PDV-a na uvoz, stabilna stopa rasta prihoda od domaćeg PDV-a i visoke isplate povrata (vid. dio 1.3.2. Naplata u razdoblju siječanj – ožujak 2022.g.). Projektirani iznos prihoda od PDV-a u 2022. godini iznosi 4.915,3 mil KM, što je za 11,0% više od ostvarenja u 2021. godini. Projekcija je zasnovana na historijskoj sezonskoj shemi naplate pojedinih kategorija PDV-a (koja ne uključuje specifičnosti u prethodne dvije godine), te kretanjima i projekcijama makroekonomskih pokazatelja.

2.1.2. Trošarine i putarina

Projektirani iznos ukupnih neto prihoda od trošarina u 2022. godini iznosi 1.565,7 mil KM, što je za 6,1% više od ostvarenja u 2021.

Projektirani iznos neto prihoda od putarine u 2022. godini iznosi 669,0 mil KM, što je za 2,1% više od ostvarenja u 2021, a zasnovan je na tekućim trendovima naplate, historijskoj sezonskoj shemi naplate (koja ne uključuje podatke za godine sa specifičnostima), prognozama makroekonomskih pokazatelja (DEP, ožujak 2022), kretanjima cijena derivata nafte i procjenama cjenovne elastičnosti potražnje za derivatima nafte u BiH (OMA).

¹⁴ Opširnije: Regoje, A. (2022). „Utjecaj pandemije virusa korona na dinamiku naplate prihoda od neizravnih poreza u 2020 i 2021. godini“. OMA Bilten br. 201-202, ožujak/travanj 2022, www.oma.uino.gov.ba. U analizi su, nakon kalkulacije sezonskih indeksa na osnovu podataka iz razdoblja 2010-2019, postavljeni regresioni modeli i izračunati koeficijenti determinacije sezonskih indeksa i stvarnih udjela mjesečnih iznosa pojedinih vrsta prihoda u odgovarajućem razdoblju, kako bi se prikazalo koliko dobro se sezonski indeksi uklapaju u stvarne udjele u pomenutom razdoblju. Koeficijent determinacije sezonskih indeksa i stvarnih udjela mjesečnih iznosa ukupnih neto prihoda od neizravnih poreza u razdoblju 2010-2019 iznosio je 77,5%. U 2020. godini iznosio je svega 0,6%, dok je u 2021. godini porastao na 65,3%.

Prihodi od trošarina na derivate nafte

U 2021. godini je u odnosu na 2020. godinu ukupna potrošnja derivata nafte porasla za 12,2%. Rast potrošnje dizel goriva i benzina bio je otprilike na jednakoj razini, 12,5% i 12,8% respektivno. Potrošnja lož ulja i tečnog naftnog plina je, sa druge strane, pala i to za 4,3% i 9,6%, respektivno. Potrošnja kerozina je, zbog izuzetno niske osnovice u 2020. godini, porasla za ogromnih 145,4%. Zbog dijela izgubljene potrošnje u 2020. godini, radi efekata virusa korona, ta godina ne može biti referentna za usporedbu, pa se, osim sa 2020. godinom, potrošnja u 2021. g. treba uporediti i sa 2019. godinom. U odnosu na 2019. godinu, potrošnja u 2021. godini je opala za 0,8%. U slučaju dizel goriva porasla je za 2,8%, dok je potrošnja ostalih kategorija derivata opala: benzina za 8,7%, lož ulja za 9,2%, kerozina za 29,7% i tečnog naftnog plina za 28,2%.

Sedmične cijene¹⁵ dizel goriva i benzina na tržištu BiH imale su rastući trend od početka do konca 2021. godine, a godišnji prosjeci sedmičnih cijena bili su na razini ispod prosjeka 2019. godine i iznad prosjeka 2020. godine. Cijene derivata nafte na tržištu BiH snažno su pale u travnju i svibnju 2020. godine, kao posljedica pandemije virusa korona (Grafikon 18). U 21. tjednu 2020. godine cijena dizel goriva iznosila je svega 1,5 KM/l, dok je cijena goriva BMB-95 iznosila 1,6 KM/l. Od 22. tjedna 2020. godine (konac svibnja) cijene derivata bilježe stalni trend rasta. Dešavanja u Ukrajini utjecala su na intenziviranje trenda rasta cijena, tako da su, prema posljednjim dostupnim objavljenim podacima, u 15. tjednu 2022. godine cijene dizel goriva porasle za 40,3%, a cijene goriva BMB-95 za 28,2% u odnosu na 1. tjedan 2022. godine, dostižući razine od visokih 3,2 KM/l i 3,0 KM/l, respektivno.

Grafikon 18. Cijene derivata nafte u BiH po tjednima



Izvor: Pregled OMA na osnovu podataka International Road Transport Union-a, preuzetih sa web stranice Vanjskotrgovinske komore BiH, <https://www.komorabih.ba/>

Uzimajući u obzir sve navedeno (trendove potrošnje i cijena derivata nafte), kao i prognoze makroekonomskih pokazatelja (DEP, ožujak 2022), te procjene cjenovne elastičnosti potražnje za derivatima nafte u BiH (OMA), projektirani iznos neto prihoda od trošarina na derivate nafte za 2022. godinu iznosi 533,4 mil KM, što je za 1,7% više od ostvarenja u 2021.

¹⁵ Na web stranici Vanjskotrgovinske komore BiH objavljuju se sedmične cijene derivata nafte na tržištu BiH (podaci International Road Transport Union-a). Izvor: <https://www.komorabih.ba/>

Prihodi od trošarina na duhan

Polazište za projekcije prihoda od trošarina na duhanske prerađevine za 2022. jesu trendovi na tržištu duhanskih prerađevina i naplata prihoda od trošarina u 2021. i tekući trendovi u prvom kvartalu 2022. Prema dostupnim podacima o izdanim trošarinskim markicama za prva dva mjeseca 2022. godine prosječna ponderirana cijena cigareta je bila za 2,1% manja u odnosu na prosječnu ponderiranu cijenu uvezenih cigareta u 2021¹⁶, što predstavlja iznenađenje, imajući u vidu opći trend rasta cijena dobara i usluga uzrokovan poremećajem na svjetskom tržištu energenata i ratom u Ukrajini. Očigledno su duhanske kompanije učinile neočekivan zaokret u nastupu na tržištu BiH, te su, vodeći politiku ekonomije obujma, uz niže cijene, ostvarili rast prodaje cigareta u zimskoj sezoni. Potrebno je naglasiti da se niža prosječna ponderirana cijena cigareta može ostvariti i bez smanjenja cijena pojedinih brendova cigareta, na način da se varira struktura plasmana cigareta u pravcu veće ponude jeftinijih cigareta. Međutim, s obzirom na neizvjesnu političku situaciju i probleme u opskrbi energentima moguće su i manje korekcije cijena cigareta naviše, što ovisi o udjelu energenata u strukturi cijene koštanja i troškovima transporta od proizvodnih kapaciteta / skladišta uvoznika do BiH. U 2022. godini ograničenja potrošnje nerezidenata su i dalje prisutna, mada u manjoj mjeri. Moguća su ograničenja zbog nastavka pandemije u članicama EU u kojima je najveća dijaspora iz BiH, dok su ograničenja unosa duhanskih prerađevina koja su uvedena pri unosu u Hrvatsku i ostale članice EU i dalje na snazi. No, trendovi u prvom kvartalu 2022. ukazuju na rast potrošnje nerezidenata u svim segmentima (dijaspora, turizam, tranzit, prekogranična potrošnja), što može značajno kompenzirati potrošnju koja se trajno gubi zbog nastavka trenda odljeva radno sposobnog stanovništva iz BiH. U takovim okolnostima moguća je i prekompozicija strukture plasmana cigareta u korist brendova sa višim maloprodajnim cijenama, što može utjecati na rast prosječne ponderirane cijene sigareta u ljetnoj sezoni. S obzirom na opisane pretpostavke očekuje se rast prodaje cigareta i vrijednosti tržišta cigareta koji bi trebao premašiti rekordnu 2019. godinu. Ekonomska kriza u zemlji, koja pogoršava životni standard građana, može imati za posljedicu supstituciju cigareta rezanim duhanom, no to ne bi trebalo imati utjecaj na naplatu trošarina zbog niskog pondera trošarina na duhan za pušenje u ukupno naplaćenim prihodima od trošarina. Pod navedenim pretpostavkama u 2022. se očekuje rast naplate trošarina na duhanske prerađevine od 9,2%.

2.1.3. Carine

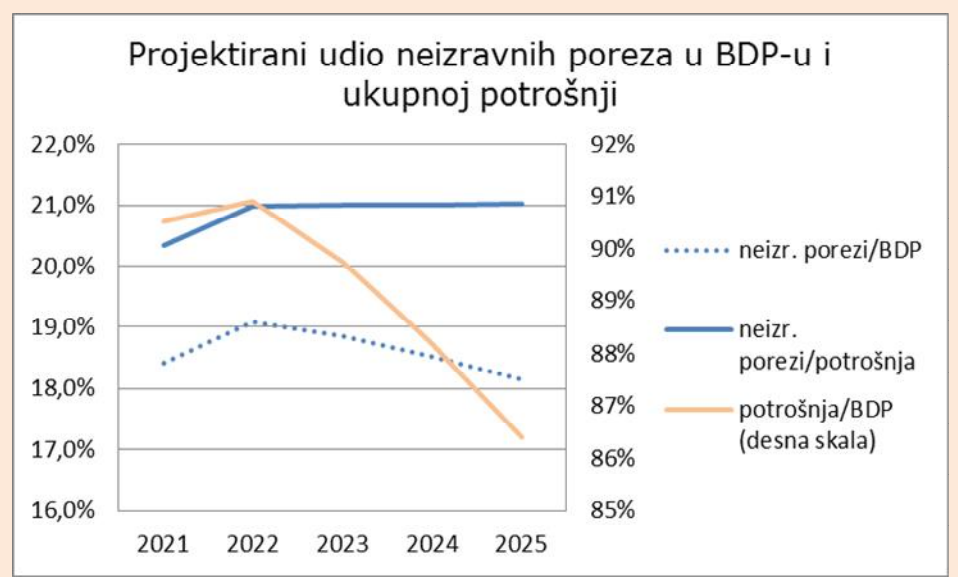
Prema podacima Agencije za statistiku BiH u razdoblju siječanj-veljača 2022. godine je uvoz roba u BiH porastao za 44%. U vrijeme izrade projekcija dostupni su podaci UNO, prema kojim je u ožujku ostvaren rast uvoza od 41,3% što je održalo rast uvoza na razini kvartala na visokih 43,2%. Imajući u vidu trendove naplate prihoda od carina i projekcije rasta uvoza (DEP, ožujak 2022), za 2022. godinu se projektira neto naplata carina u iznosu od 363,5 mil KM, što je za 12,0% više od naplate u prethodnoj godini.

2.2. Projekcije za razdoblje 2023-2025

Projektirane stope rasta neto prihoda od neizravnih poreza za 2023., 2024. i 2025. godinu iznose 3,2%, 2,9% i 3,0%, respektivno. Projekcija prihoda u navedenom razdoblju zasnovana je na projektiranim relevantnim makroekonomskim pokazateljima, historijskoj sezonskoj shemi naplate i projekcijama pojedinih kategorija prihoda za 2022. godinu.

¹⁶ Za komparaciju su uzete cijene uvezenih cigareta u 2021. s obzirom da je od 2022. ukinuta proizvodnja domaćih cigareta.

Grafikon 19. Projektirani udio neizravnih poreza u BDP-u i ukupnoj potrošnji

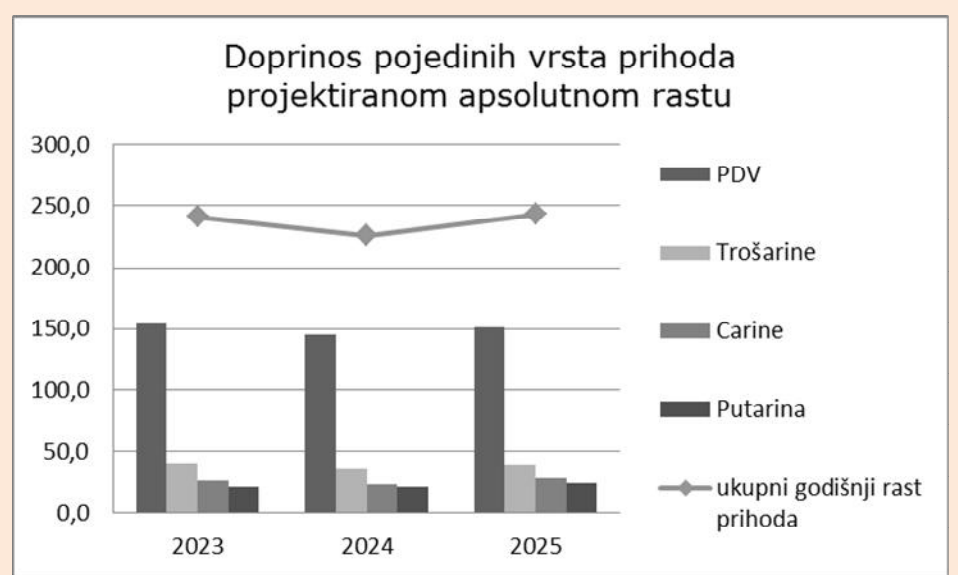


Izvor: Pregled OMA na osnovu projekcija prihoda neizravnih poreza (OMA, travanj 2022) i projekcija makroekonomskih pokazatelja (DEP, ožujak 2022)

Za razliku od projektiranog pada neizravnih poreza u BDP-a u razdoblju 2023-2025 (vid. Tabela 4, Dio 2. Projekcije prihoda od neizravnih poreza 2022-2025), projektirani udio prihoda od neizravnih poreza (OMA) u potrošnji (DEP) u navedenom razdoblju je stabilan na razini od 21%. Pad projektiranog udjela neizravnih poreza u BDP-u u razdoblju 2022-2024 kumulativni je rezultat stagnacije projektiranog udjela neizravnih poreza u potrošnji i projektiranog pada potrošnje u BDP-u (Grafikon 19).

Najveći generator godišnjeg apsolutnog rasta prihoda od neizravnih poreza u navedenom razdoblju je PDV, s obzirom na njegov značajan udio u приходima, te planiranim stabilnim stopama rasta. Nakon toga, apsolutnom rastu prihoda najviše doprinose trošarine. Prihodi od putarina i carina doprinose apsolutnom rastu prihoda na približno jednakoj razini (Grafikon 20).

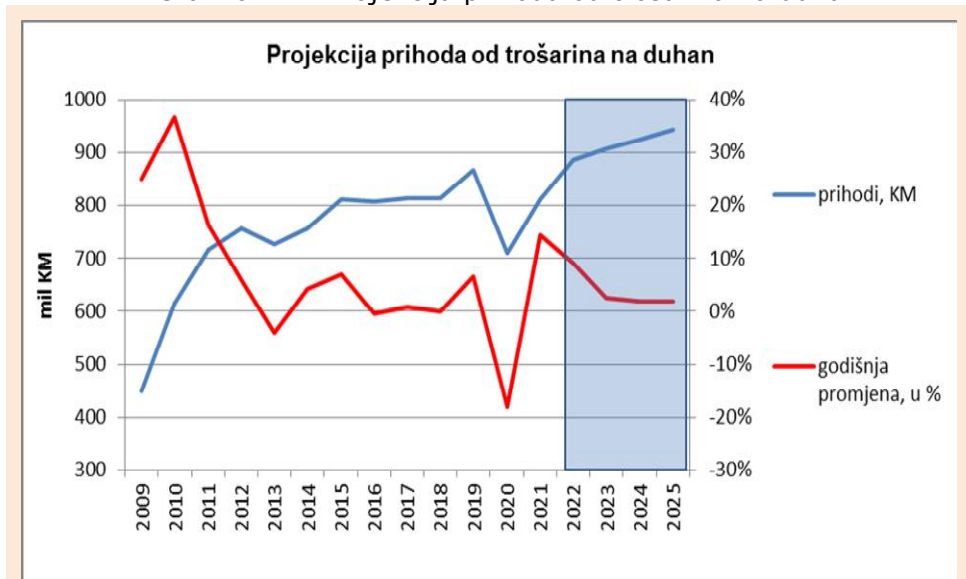
Grafikon 20. Doprinos pojedinih vrsta prihoda projektiranom apsolutnom rastu



Izvor: Pregled OMA na osnovu projekcija prihoda od neizravnih poreza (OMA, travanj 2022)

Zbog neizvjesnosti u vezi sa okončanjem eksternih ograničenja potrošnje (pandemija COVID-19 virusa, političke krize i rat u Ukrajini), koji mogu značajno promijeniti strukturu potrošnje u korist esencijalnih dobara i usluga u uvjetima realno smanjenih dohodaka zbog rastuće inflacije, u razdoblju 2023-2025 očekuje se skromniji rast naplate trošarina na duhanske prerđevine. U navedenim okolnostima pozitivna činjenica je da cijeli horizont projekcija podrazumijeva nepromijenjenu politiku oporezivanja cigareta. I u narednim godinama očekuje se da će duhanske kompanije nastaviti sa politikom ekonomije obujma i stabilnih cijena, koja zbog većeg korištenja proizvodnih kapaciteta i nižih troškova po jedinici mjere, omogućava rast prihoda od prodaje i dobiti¹⁷. Zbog nestabilnosti cijena energenata na svjetskom tržištu moguć je blagi rast maloprodajnih cijena cigareta, što će dovesti i do rasta poreznog opterećenja duhana za pušenje¹⁸. Vrijednost tržišta duhanskih prerđevina će i u narednom srednjoročnom razdoblju uglavnom odražavati domaću potrošnju cigareta, s tim da je i dalje veliki faktor rizika odjev radno sposobnog stanovništva i cijelih obitelji, čija će potrošnja cigareta u najvećem dijelu biti izgubljena. Može se očekivati daljnji oporavak potrošnje nerezidenata, pogotovo kad se radi o dijaspori i turizmu, a rast potrošnje cigareta za kupce-nerezidente u tranzitu i prekograničnom pojasu u najvećoj mjeri će ovisiti o redovitosti opskrbe tržišta derivata u BiH u uvjetima svjetske krize energenata. Samo količinska ograničenja u nabavci derivata nafte mogu ograničiti konkurentnost BiH u odnosu na zemlje u okruženju i najbliže članice EU zbog najnižih maloprodajnih cijena derivata, a time i ugroziti potrošnju ostalih dobara, uključujući i cigarete. U takvim neizvjesnim okolnostima očekuje se da će vrijednost tržišta duhanskih prerđevinama rasti po nižim stopama u odnosu na makroekonomske projekcije potrošnje. Pod navedenim pretpostavkama u 2023., 2024. i 2025. godini očekuje se skromniji rast prihoda od trošarina na duhanske prerđevine od 2,5%, 1,9% i 1,9%, respektivno.

Grafikon 21. Projekcija prihoda od trošarina na duhan



Izvor: Pregled OMA na osnovu projekcija prihoda od neizravnih poreza (OMA, travanj 2022)

¹⁷ Za ilustraciju koliko je značajna interna ekonomija za profitabilnost svakog biznisa ukazuje činjenica da se nakon gašenja domaćih proizvodnih duhanskih kapaciteta inozemnim kompanijama isplati proizvoditi bivše domaće brendove cigareta u drugim državama i pored neusporedivo viših troškova transporta, pogotovo u vrijeme energetske krize, i distribucije u odnosu na simbolične troškove transporta lokalnog proizvođača.

¹⁸ Razlog je metodologija izračuna stopa trošarine na duhan za pušenje, koji, prema važećem Zakonu, ovisi o prosječno ponderiranoj cijeni cigareta.

3. Razlike u odnosu na prethodne projekcije prihoda od neizravnih poreza

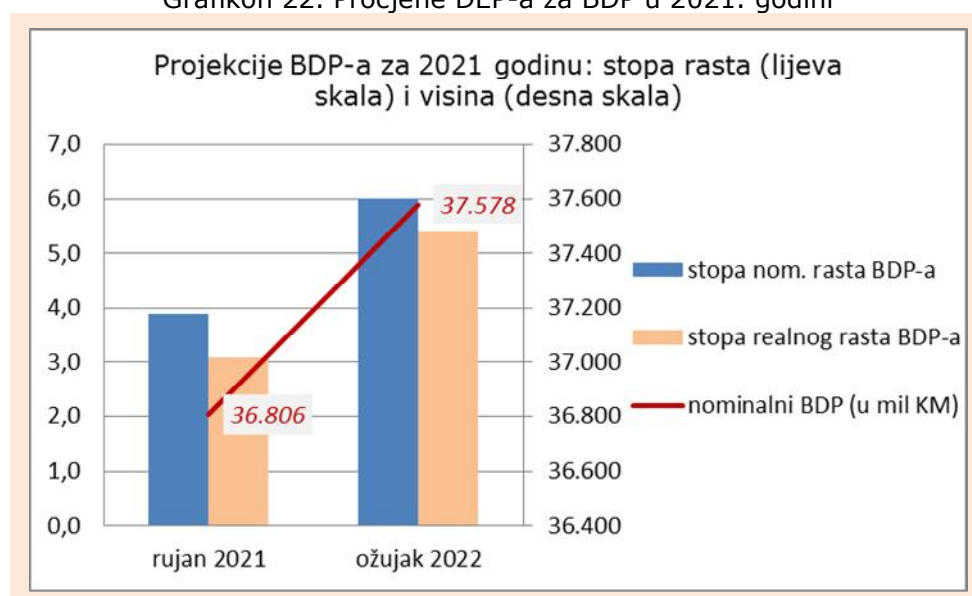
Projekcije prihoda od neizravnih poreza usko su vezane za DEP-ove projekcije BDP-a i njegovih komponenti. Svako odstupanje izvršenja parametara iz nacionalnih računa od njihovih projektiranih vrijednosti predstavlja rizik za projekcije prihoda.

3.1. DEP, revizija projekcija makroekonomskih pokazatelja za BiH

3.1.1. Revizija projekcija za 2021. godinu

Iz Grafikona 22. se mogu vidjeti posljednje i prethodne projekcije nominalnog BDP-a za 2021. godinu kao i projektirane stope nominalnog i realnog rasta. Vidimo da je sve navedeno revidirano naviše. Projekcija nominalnog BDP-a je revidirana za 772 mil KM, dok su projekcije nominalnog i realnog rasta revidirane za 2,1 i 2,3 p.b., respektivno. Pri tome treba imati u vidu snažne revizije projekcija nominalnog rasta uvoza za čak 15,2 p.b., a izvoza za visokih 18,8 p.b. (Grafikon 24).

Grafikon 22. Procjene DEP-a za BDP u 2021. godini

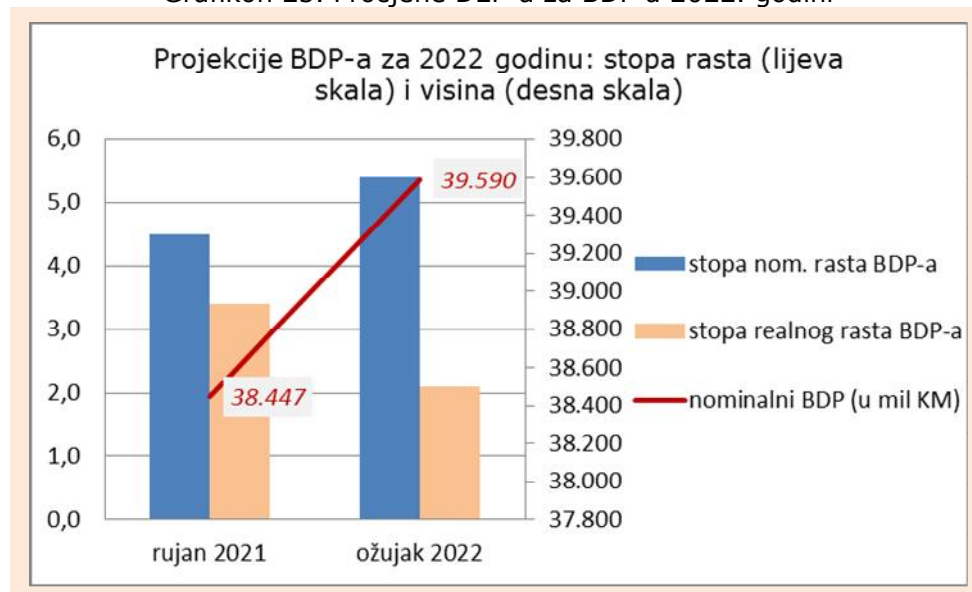


Izvor: Prezentacija OMA-e na osnovu projekcija DEP-a

3.1.2. Revizija projekcija za 2022. godinu

Projekcije nominalnog iznosa BDP-a za 2022. godinu revidirane za +1.143 mil KM. Nominalna stopa rasta BDP-a revidirana za +0,9 p.b., dok je projekcija realne stope rasta BDP-a revidirana za -1,3 p.b. (Grafikon 23). Projekcije nominalnog rasta uvoza i izvoza su, kao i za 2021. godinu, snažno revidirane i to za +12,2 p.p i +11,9 p.p (Grafikon 24).

Grafikon 23. Procjene DEP-a za BDP u 2022. godini

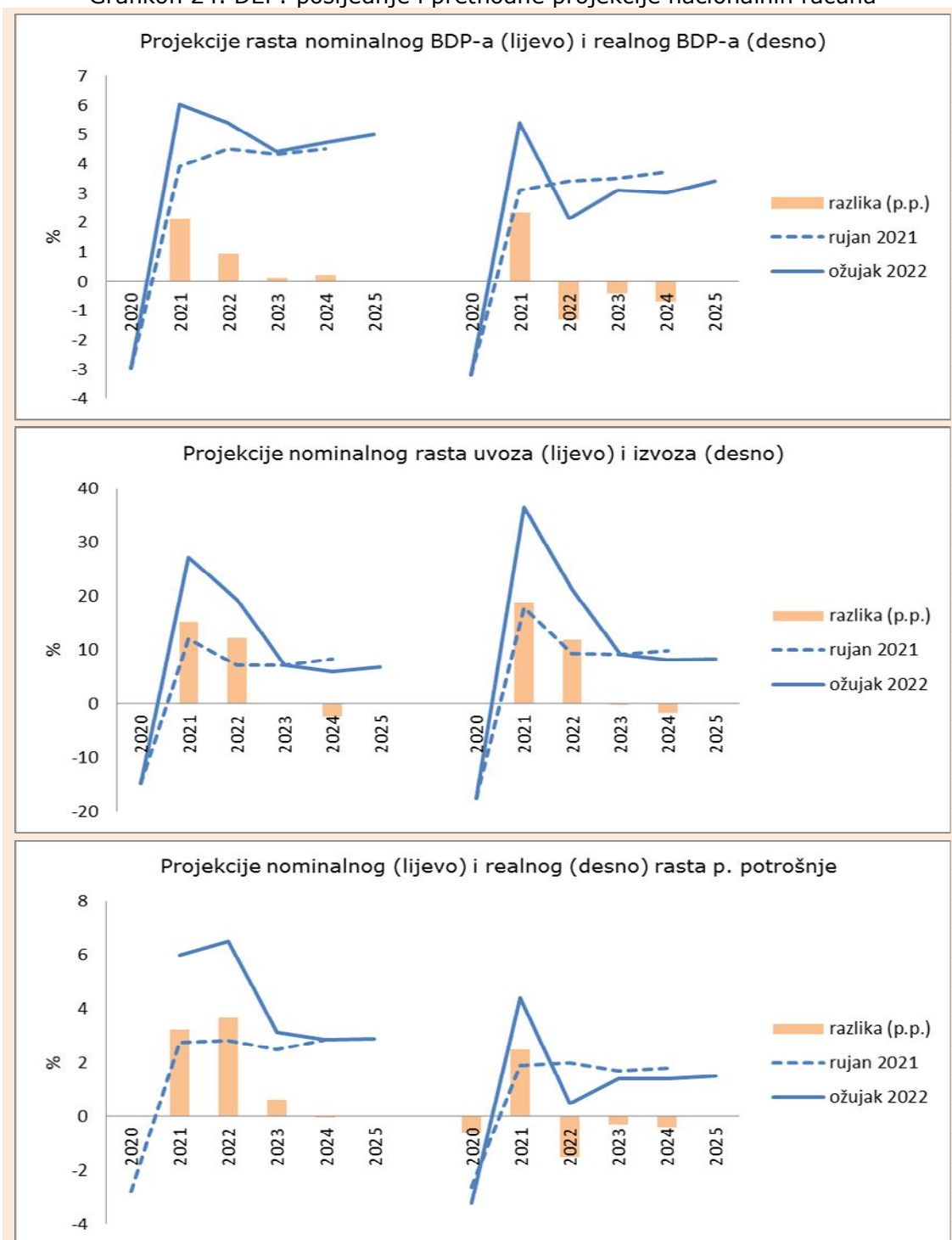


Izvor: Prezentacija OMA-e na osnovu projekcija DEP-a

3.1.3. Revizija projekcija za 2023. i 2024. godinu

U Grafikonu 24. prikazane su projekcije BDP-a i komponenti za razdoblje 2020-2025 u odnosu na projekcije iz rujna 2021., odakle se može vidjeti revizija za 2023. i 2024. godinu. Projekcije se ne mogu porediti za 2025. godinu, s obzirom da ta godina nije bila obuhvaćena DEP-ovim projekcijama iz rujna 2021. godine. U odnosu na projekcije iz rujna 2021. godine, projekcije nominalnog rasta BDP-a revidirane su za svega +0,1 p.b. i +0,2 p.b., za 2022. i 2023. godinu, respektivno, dok su projekcije realnog rasta BDP-a za navedene godine, sa druge strane, revidirane naniže i to za -0,4 p.b. i -0,7 p.b.. Za 2022. i 2023. godinu nisu vršene visoke revizije stopa rasta uvoza i izvoza, kao što je to bio slučaj za prethodne dvije godine (Grafikon 24).

Grafikon 24. DEP: posljednje i prethodne projekcije nacionalnih računa



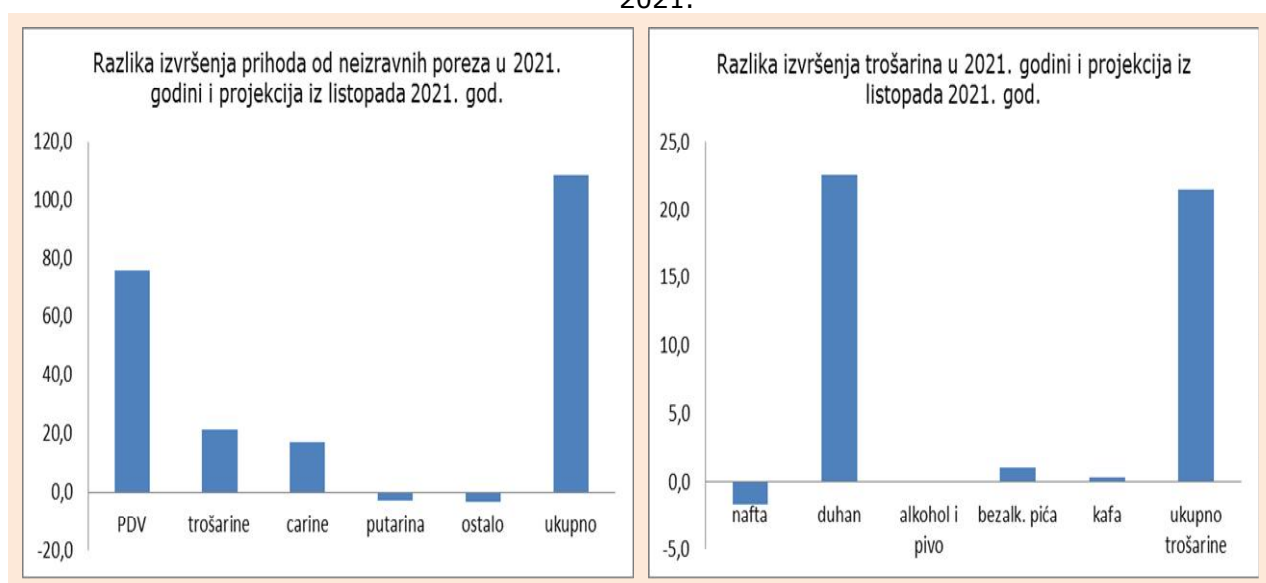
Izvor: Prezentacija OMA-e na osnovu projekcija DEP-a iz ožujka 2022. i rujna 2021.

3.2. OMA, revizija projekcija prihoda od neizravnih poreza

3.2.1. Razlike izvršenja prihoda u 2021. godini i revidiranih projekcija iz listopada 2021.

U 2021. godini naplaćeno je 6.919,3 mil KM neto prihoda od indirektnih poreza što je za 108,5 mil KM više od projekcije iz listopada (6.810,9 mil KM). Najveći "prebačaj" projekcija bio je na prihodima od PDV-a (76 mil KM), a zatim na trošarinama (21,4 mil KM) i carinama (17,2 mil KM). Što se tiče prihoda od trošarina, od ukupnog prebačenog iznosa 22,5 mil KM odnosi se na trošarine na duhan. Projekcije prihoda od trošarina na derivate nafte ostvarene su za 1,7 mil KM niže od listopadske projekcije, projekcije trošarina na bezalkoholna pića za 1 mil KM više, dok su ostale kategorije trošarina ostvarene cca na razini listopadske projekcije. Projekcije prihoda od putarine ostvarene su na razini od 2,9 mil KM ispod listopadske projekcije (Grafikon 25).

Grafikon 25. Razlike izvršenja prihoda od neizravnih poreza u 2021. godini i projekcija iz listopada 2021.



Izvor: Prezentacija OMA-e na osnovu projekcija OMA iz listopada 2021.g. i podataka UNO

Prema statistici robne razmjene Agencije za statistiku BiH, uvoz u BiH je iznosio 21.596,9 milijuna KM, što je za 27,9% više nego u prethodnoj godini.¹⁹ U projekcijama prihoda od neizravnih poreza OMA-e iz listopada je navedeno sljedeće: "Prema podacima Agencije za statistiku BiH u razdoblju siječanj-kolovoz 2021. godine je uvoz roba u BiH porastao za 22,6%. U vrijeme izrade projekcija dostupni su podaci UNO, prema kojim je u rujnu ostvaren rast uvoza od 34,8% što je dovelo rast uvoza na razini tri kvartala na 23,7%." Projekcija nominalnog rasta uvoza roba i usluga u DEP-ovom dokumentu iz rujna 2021. godine, na kome su se zasnivale listopadske projekcije prihoda od neizravnih poreza, iznosila je svega 12%. Iako je OMA projicirala prihode na bazi tekućih kretanja uvoza i trendova pripadajućih prihoda od neizravnih poreza, rast uvoza do konca godine je premašio rast istog na razini tada raspoloživih podataka za devet mjeseci, a da ne govorimo o DEP-ovoj projekciji. Stoga se višak ostvarenih prihoda od PDV-a u odnosu na projekcije odnosi isključivo na prihode od PDV na uvoz, zbog više ostvarenog rasta uvoza na razini godine od onog za devet mjeseci 2021. Isti je razlog više ostvarenih prihoda od carina u odnosu na listopadske projekcije.

Sitni podbačaj prihoda od trošarina na naftu i naftne derivate i putarine (zajedno -4,5 mil KM) rezultat je nešto niže potrošnje derivata od one na koju su ukazivali sezonski indeksi. Nešto niža

¹⁹ Statistika robne razmjene BiH sa inozemstvom, siječanj-prosinac 2021; 20.01.2022. www.bhas.gov.ba

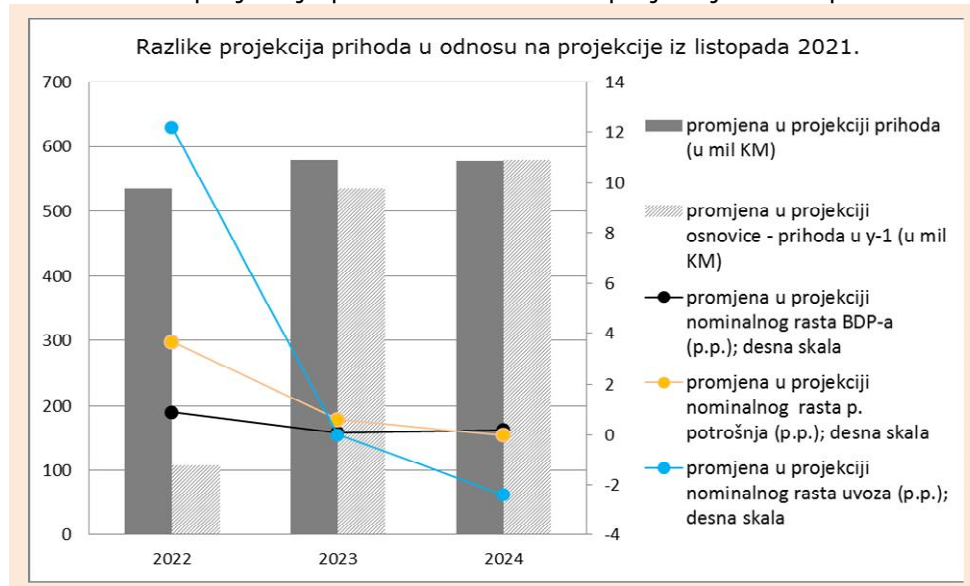
potrošnja derivata od očekivane vjerovatno je uzrokovana rastom cijena derivata na tržištu BiH u zadnjem kvartalu 2021. godine.

Veća naplata prihoda od trošarina na duhanske prerađevine u 2021. u odnosu na revidirane projekcije iz listopada 2021. rezultat je promjene strategije nastupa na tržištu velikih duhanskih kompanija. Umjesto fokusiranja na cjenovnu politiku, što je imalo za posljedicu rast maloprodajnih cijena cigareta čak i u godinama kada nije bilo povećanja trošarina, te, posljedično pad prodaje i prihoda od trošarina, u 2021. godini duhanske kompanije su se okrenule ekonomiji obujma. Takav zaokret je uz stabilne maloprodajne cijene cigareta donio rast prodaje, a time i prihoda od trošarina na duhanske prerađevine. Povoljnom trendu naplate trošarina na duhanske prerađevine u četvrtom kvartalu 2021. značajno je doprinijela politika blagih *anti-covid* mjera u BiH nasuprot strožih mjera u članicama EU, kojima je BiH postala ozbiljan konkurent u zimskom turizmu. Povećani rast naplate trošarina na duhanske prerađevine dijelom je i posljedica prelijevanja prihoda iz 2022. u 2021. Zbog specifičnog načina plaćanja trošarina u momentu preuzimanja trošarinskih markica²⁰, a ne u vrijeme uvoza ili stavljanja u promet, dio prihoda od trošarina koji se odnose na potrošnju nerezidenata početkom 2022. (blagdani, sezona skijanja) naplaćen je u 2021. godini.

3.2.2. Razlike projekcija prihoda za 2022-2024 u odnosu na revidirane projekcije iz listopada 2021. godine

U odnosu na revidirane projekcije iz listopada 2021. godine, projekcije prihoda za 2022., 2023. i 2024. godinu revidirane su za +534,9 mil KM, +579,8 mil KM i +578,5 mil KM, respektivno. Revizija je kumulativni rezultat korekcija u osnovici (izvršenje ili projekcija prihoda za prethodnu godinu: $y-1$), i revizija stopa rasta makroekonomskih pokazatelja za tekuću godinu (Grafikon 26).

Grafikon 26. Razlike projekcija prihoda u odnosu na projekcije iz listopada 2021. godine



Izvor: Presentacija OMA-e na osnovu projekcija prihoda (OMA) i projekcija makroekonomskih pokazatelja (DEP)

Na osnovu prikaza iz Grafikona 26. se može zaključiti da revizija za 2022. godinu potječe od promjene u osnovici (+108,5 mil KM, vid. Dio 3.2.1. Razlike izvršenja prihoda u 2021. godini i revidiranih projekcija iz listopada 2021), te od visokih revizija naviše projekcija makroekonomskih pokazatelja (BDP, uvoz, potrošnja; desna skala Grafikona 26). Sa druge strane, revizija projekcija

²⁰ Potrebno je najmanje mjesec i pol da se nakon preuzimanja trošarinskih markica u BiH one izvezu, cigarete proizvedu i uvezu u zemlju.

za 2023. i 2024. godinu uglavnom proizilazi iz revizije osnovice (projekcije prihoda za godinu *y-1*, odnosno za 2022. i 2023. godinu), dok je revizija projekcija makroekonomskih pokazatelja zanemariva, ili čak negativna (projekcije rasta uvoza za 2024).

Razlike u projekcijama prihoda od duhanskih prerađevina u razdoblju 2022-2024, osim revizije makroekonomskih projekcija potrošnje naviše, posljedice su i politike boljeg korištenja interne ekonomije od strane duhanskih kompanija, što je rezultiralo stabilnim maloprodajnim cijenama i rastom prodaje cigareta, a time i rastom prihoda od trošarina.

4. Rizici

Imajući u vidu ogromne nepoznanice u trenutku izrade projekcija o jačini i trajanju šoka uzrokovanog pandemijom virusa korona, te korištene pretpostavke (DEP, makroekonomske projekcije), **ističemo da postoje značajni rizici za ostvarenje projekcija prihoda od neizravnih poreza, pri čemu preovladavaju rizici lošijeg ishoda.** S obzirom na osnovne postavke projekcija neizravnih poreza i ukupne ekonomske uvjete u BiH i u svijetu, ostvarenje projektirane razine prihoda od neizravnih poreza u razdoblju 2022-2025 je podložno sljedećim rizicima: (1) svim rizicima za ostvarenje projektiranih makroekonomskih pokazatelja (DEP) i (2) rizicima koji se odnose na samu naplatu prihoda od neizravnih poreza i borbu protiv sive ekonomije.

Projekcije prihoda od neizravnih poreza su usko vezane za projekcije makroekonomskih pokazatelja DEP-a. Svi rizici koje DEP pominje u svojim projekcijama po automatizmu predstavljaju i rizike za projekcije prihoda od neizravnih poreza, pošto svako odstupanje realizacije DEP-ovih parametara od njihovih projektiranih vrijednosti neizbježno dovodi i do odstupanja realiziranih od projektiranih prihoda od neizravnih poreza. U DEP-ovim projekcijama iz ožujka 2022. godine navode da se rizici za njihove projekcije mogu klasificirati u dvije grupe, i to na vanjske i unutarnje, pri čemu su vanjski rizici dosta izvjesniji i utjecajni na kretanje ekonomskog rasta u BiH. U istom dokumentu navodi se sljedeće: *„...nakon stabilizacije epidemioloških prilika koje su vezane za Covid 19, početkom 2022. godine došlo je do eskalacije sukoba Ukrajine i Rusije što će nesumnjivo imati negativne ekonomske posljedice po globalnu ekonomiju i samim tim i Bosnu i Hercegovinu. Daljnja eskalacija ukrajinske krize, kao i jačanje inflatornih pritisaka kako na globalnom (planu, op. OMA).. tako u Bosni i Hercegovini zasigurno bi imali negativan utjecaj na potrošnju, investicije, vanjskotrgovinsku razmjenu a samim tim i na projekcije ekonomskog rasta u osnovnom scenariju.“*²¹

U rizike koji mogu ugroziti izvršenje projekcija naplate prihoda od neizravnih poreza u sferi politike i administriranja neizravnim porezima možemo ubrojati sljedeće:

- Slabljenje borbe protiv crnog tržišta duhanskih prerađevina nakon okončanja harmonizacije poreznog opterećenja cigareta u BiH sa standardima EU;
- Slabljenje borbe protiv PDV prijevara, pogotovo u sferi povrata, koji, u situaciji pada zaposlenosti i nelikvidnosti obveznika postaju atraktivni za prijevare;
- Predlagane izmjene politike neizravnog oporezivanja kao što su: diferencirane stope PDV-a, privremeno ukidanje trošarina na derivate, promjena režima naplate trošarina na uvozne duhanske prerađevine. Navedene izmjene legislative mogle bi dovesti do značajnog pada prihoda od neizravnih poreza.

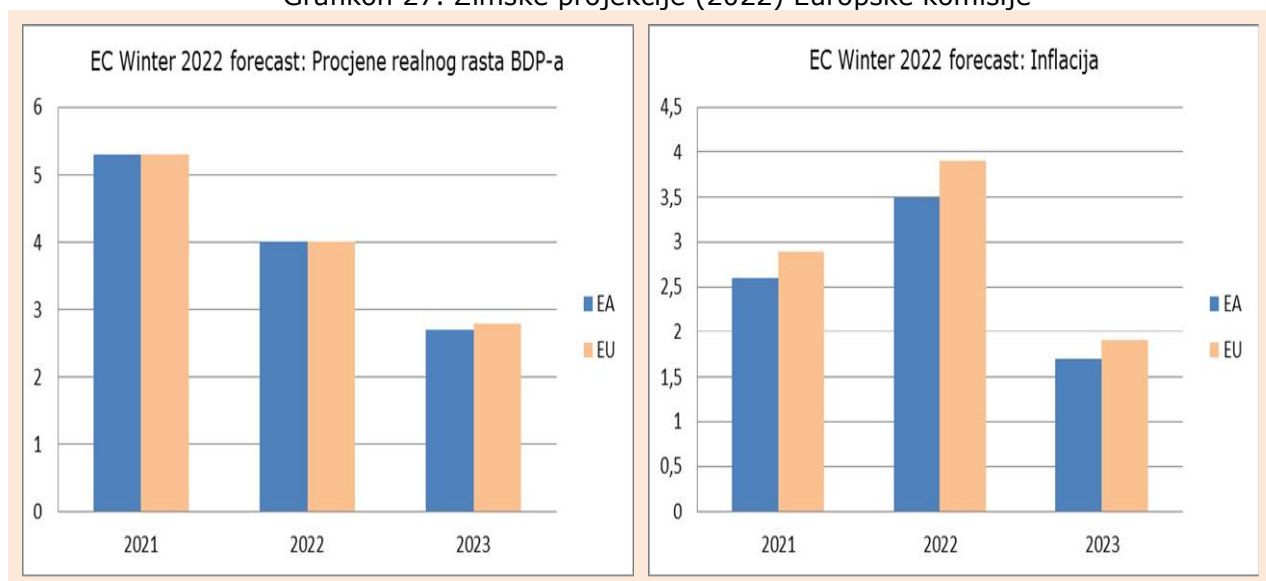
²¹ DEP, Makroekonomske projekcije 2023-2025, ožujak 2022, str. 6

Dodatak: Posljednje projekcije međunarodnih institucija

i. Projekcije Europske komisije (EK)

Iz Grafikon 27. možemo vidjeti projekcije realnog rasta BDP-a i inflacije za razdoblje od 2021. do 2023. godine iz posljednjih, zimskih projekcija EK (veljača 2022. godine). U projekcijama se navodi da se nakon snažnog oporavka od 5,3% u 2021. godini, u 2022. godini predviđa rast ekonomije EU i Eurozone od 4,0%, dok se u 2023. očekuje rast od 2,8% u EU i 2,7% u Eurozoni²². Treba imati na umu vrijeme izrade ovih projekcija, odnosno neuzimanje u obzir najnovijih dešavanja u Ukrajini.

Grafikon 27. Zimske projekcije (2022) Europske komisije



Izvor: Prezentacija OMA-e na osnovu projekcija Europske komisije

ii. Projekcije Međunarodnog monetarnog fonda (MMF)

Posljednje projekcije MMF-a datiraju iz siječnja 2022. godine.²³ Prema istim projekcijama, u 2021. godini je u Eurozoni ostvaren rast od 5,2 %, dok se za 2022. godinu projektuje rast od 3,9%. Procijenjena ostvarena stopa rasta svjetske ekonomije u 2021. godini iznosi 5,9%, dok je za 2022. godinu projektiran rast od 4,4%. Treba napomenuti da siječnjaške projekcije nisu uzele u obzir posljednja dešavanja u Ukrajini, a MMF na svojoj stranici najavljuje objavu novih, travanjskih projekcija, za 19. travanj 2022. godine.

Prema posljednjim projekcijama MMF-a u BiH se u 2022. godini očekuje realni rast BDP-a od 2,5% te stopa inflacije od 6,5%. Navodi se da su projekcije izuzetno neizvjesne, s obzirom na rat u Ukrajini, političku situaciju u BiH, dok potencijalna pojava novih sojeva virusa korona predstavlja dodatni rizik. U MMF-ovom izvještaju se navodi sljedeće: "Iako su izravne ekonomske veze sa Rusijom i Ukrajinom ograničene, ekonomija BiH osjetljiva je na rastuće cijene roba, usporeniji ekonomski rast u Europi i strože financijske uvjete kao rezultat ovog rata."²⁴

²² European Commission. (2022). 'European Economic Forecast Winter 2022'. Institutional Paper 169, February 2022.

²³ IMF, World Economic Outlook, January 2022.

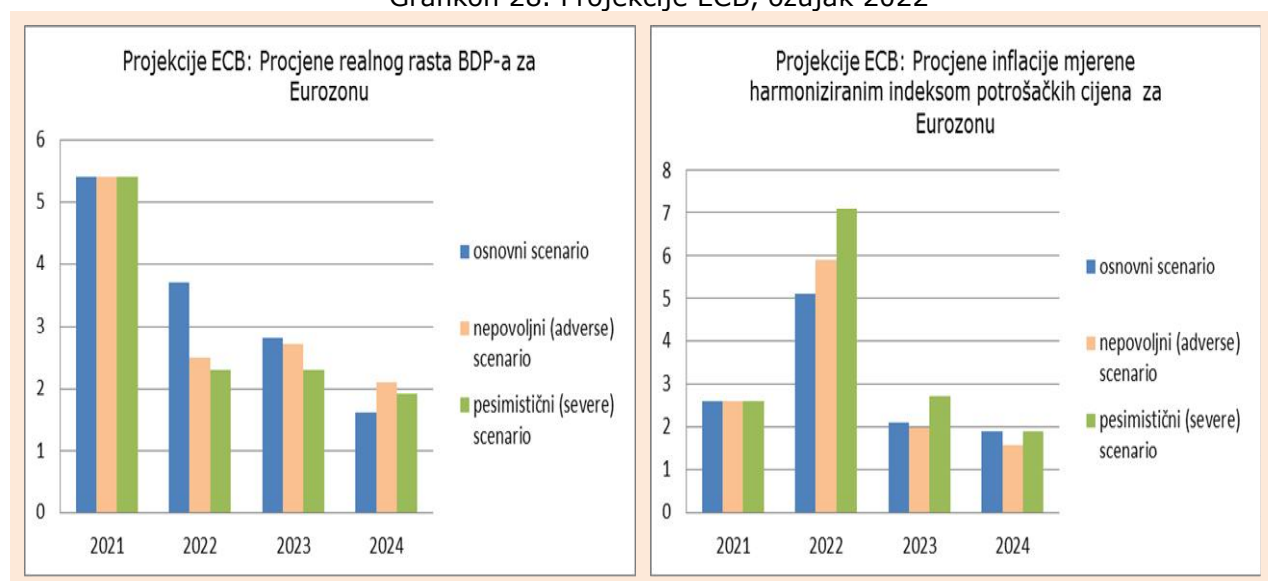
²⁴ IMF „Bosnia and Herzegovina: Staff Concluding Statement of the 2022 Article IV Mission”, March 25, 2022

iii. Projekcije Europske centralne banke (ECB)

Europska centralna banka (ECB) je objavila makroekonomske projekcije za Eurozonu na osnovu podataka dostupnih do 2. ožujka 2022. godine.²⁵ U dokumentu se navodi da su projekcije vrlo neizvjesne i da ovise o daljnim dešavanjima u ratu u Ukrajini, efektima sankcija i daljnim mjerama. Osnovni scenario projekcija ECB zasniva se na pretpostavkama da su trenutni poremećaji u opskrbi energijom i negativni utjecaji na povjerenje povezani sa sukobom privremeni i da globalni lanci opskrbe nisu značajno pogođeni. Pod takvim uvjetima ECB predviđa realni rast BDP-a Eurozone od 3,7% u 2022., 2,8% u 2023. i 1,6% u 2024. godini.

Zbog velike neizvjesnosti povodom dešavanja u Ukrajini, osim osnovnog scenarija, ECB je izradila i dva alternativna scenarija makroekonomskih projekcija: nepovoljni i pesimistični scenario projekcija (Grafikon 28).

Grafikon 28. Projekcije ECB, ožujak 2022



Izvor: Prezentacija OMA-e na osnovu projekcija ECB

²⁵ ECB, „ECB staff macroeconomic projections for the euro area“, ožujak 2022