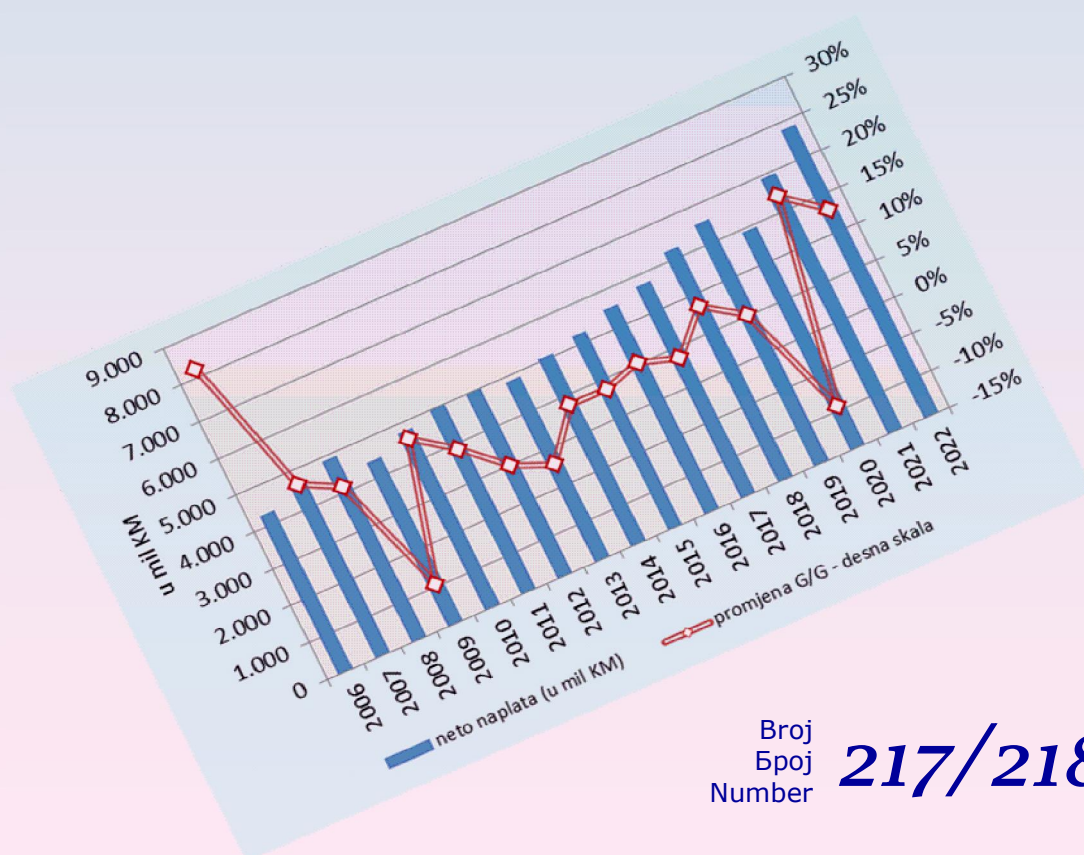




Macroeconomic Unit of the Governing Board of the Indirect Taxation Authority

OMA Bilten

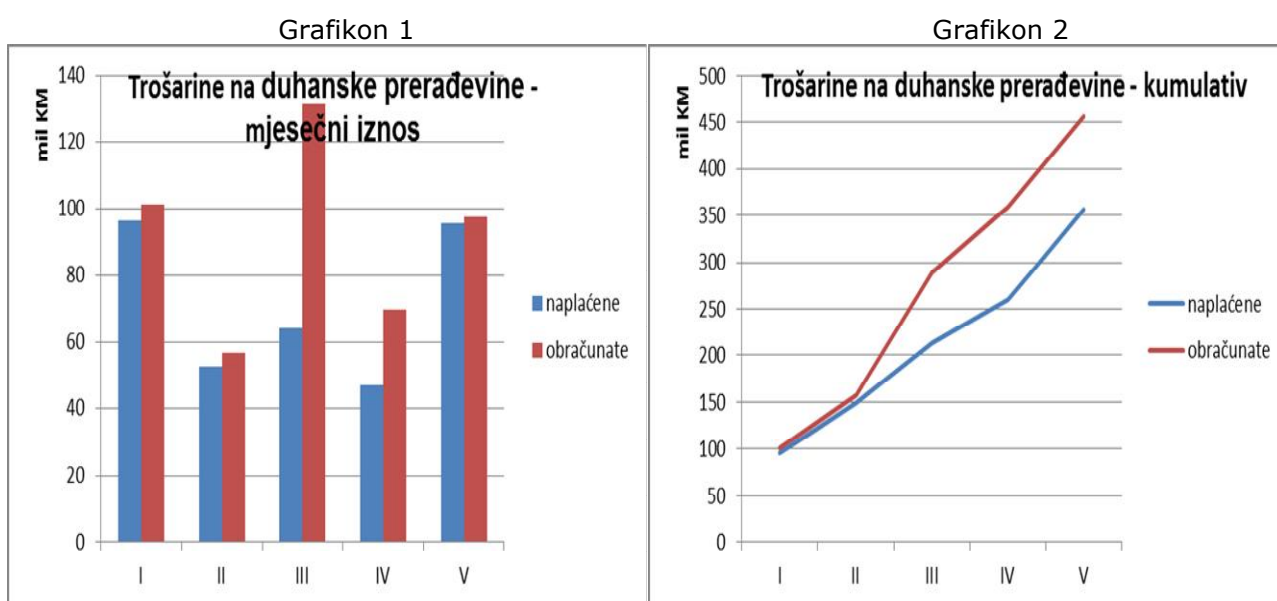


Broj
Број
Number **217/218**

juli/avgust 2023 – srpanj/kolovoz 2023 – јули/август 2023 – July/August 2023

Uz ovaj dvobroj

Novi režim plaćanja trošarina na duhanske prerađevine, koji se primjenjuje odnedavno, podrazumijeva plaćanje trošarina prilikom uvoza duhanskih prerađevina umjesto plaćanja trošarina prilikom preuzimanja trošarinskih markica. Prelazak na novi režim plaćanja trošarina ima za posljedicu jednokratni gubitak prihoda od trošarina. Zbog prilagodbe carinskim procedurama u vezi plaćanja trošarina kod uvoza razlikovao se tempo prelaska duhanskih kompanija na novi režim plaćanja, tako da se efekat gubitka prihoda vremenski proteže na dva mjeseca, a kalendarski od druge polovice veljače do prve polovine travnja, odnosno u tri mjeseca izvještajna razdoblja (veljača - travanj). Novi režim plaćanja trošarina je doveo do strukturalnog prekida u serijama podataka koje se koriste za analizu naplate trošarina na duhanske prerađevine, budući da postoji vremenski razmak između obračuna i plaćanja trošarina. Raskorak između prihoda od trošarina obračunatih prilikom preuzimanja trošarinskih markica i trošarina naplaćenih prilikom uvoza je značajan, pogotovo u mjesecu ožujku (Grafikon 1).



Odjeljenje je u travanjskim projekcijama procijenilo jednokratni gubitak prihoda od trošarina u visini prosječne mjesečne naplate u 2022. godini (vid. OMA bilten br. 215/216). Međutim, diskrepanca između naplaćene i obračunate trošarine je veća od procjena (Grafikon 2), iz čega se može zaključiti da je vremenski razmak između preuzimanja markica i uvoza ipak dulji od mjesec dana. To ovisi o lokaciji proizvodnje cigareta, troškovima transporta i distribucije, ali je moguće i to da je preuzeta veća količina markica u odnosu na praksu u prethodnim godinama. U svakom slučaju, veća diskrepanca podrazumijeva veći gubitak prihoda od trošarina na duhanske prerađevine od pretpostavljenog u projekcijama Odjeljenja.

dr.sc. Dinka Antić
šef Odjeljenja

Sadržaj:

Netipične fluktuacije prihoda od neizravnih poreza sa fokusom na razdoblje 2020-2022	2
Analiza naplate prihoda od trošarina na bezalkoholna pića i tekući trendovi	19

tehnička obrada : Sulejman Hasanović, IT saradnik
lektor : Darija Komlenović, prof. anglistike

Netipične fluktuacije prihoda od neizravnih poreza sa fokusom na razdoblje 2020-2022

(Pripremila: Aleksandra Regoje, stručni savjetnik- makroekonomista)

Uvod

Vremenske serije podataka mogu se razložiti na sljedeće komponente: trend-ciklična, sezonska, kalendarska i komponenta neregularnosti. Odjeljenje je u više navrata u svojim biltenima prezentiralo definicije navedenih komponenti. Ovdje ćemo se pozabaviti neregularnom komponentom vremenskih serija pojedinih vrsta prihoda od neizravnih poreza. Komponenta neregularnog ponašanja se sastoji od svih efekata koji nisu sadržani u ostalim komponentama. Ova komponenta vremenske serije je rezidualna, nakon što su trend-ciklična i sezonska komponenta (uključujući kalendarske efekte) uklonjene. Ona je uzrokovana mnogim faktorima koji nisu predvidivi i predstavljaju slučajne varijacije serije podataka, te efektima promjene zakonodavstva. Komponenta neregularnog ponašanja može imati efekte na jedno razdoblje u vremenskoj seriji, može trajno promijeniti visinu serije ili imati efekte koji se smanjuju sa protokom vremena.

Netipične fluktuacije prihoda od neizravnih poreza mogu biti jako izražene tako da zamagljuje regularnosti kretanja i onemogućuju pravilnu interpretaciju njihove ekonomske i sezonske podloge. U brojnim priložima koje je Odjeljenje do sada objavljivalo u svojim biltenima vidjeli smo da određeni broj vrsta prihoda od neizravnih poreza ima izraženu sezonsku shemu naplate. Ipak, razdoblje od osnutka Uprave za neizravno oporezivanje do danas obilježile su brojne pojave koje su dovodile do velikih neregularnosti vremenskih serija naplate pojedinih vrsta prihoda. Radi se o prvenstveno administrativnim faktorima, odnosno izmjenama propisa u polju neizravnog oporezivanja. Osim toga, i druge pojave su u određenim vremenskim razdobljima uzdrmale sezonsku shemu naplate prihoda, a među njima treba izdvojiti velike vremenske nepogode, pojavu virusa korona te izbijanje rata u Ukrajini.

U ovom prilogu analizirano je koliko je shema naplate prihoda u posljednje tri godine, odnosno u razdoblju od 2020. do 2022. godine, odstupala od stare, tzv. *pre-COVID* sheme naplate, koja je za određeni broj prihoda bila poprilično stabilna u razdoblju od 2010. do 2019. godine. Razdoblje od 2020. do 2022. godine specifičan je po velikim neregularnostima u naplati prihoda od neizravnih poreza, ispočetka zbog efekata restriktivnih mjera u borbi protiv koronavirusa a kasnije zbog ogromnog rasta cijena derivata nafte pa onda cijena uopće, uzrokovanim posljednjim dešavanjima na globalnom planu.

1. Osnove sezonskog prilagođavanja vremenskih serija podataka

Sezonsko prilagođavanje vremenskih serija podataka vrši se kako bi se stekao uvid u dinamiku određene pojave kada se izuzmu sezonski faktori. Netipične fluktuacije će i nakon prilagođavanja biti vidljive u onom stupnju u kojem se nalaze izvan uobičajene sezonske sheme. Eliminiranjem sezonske komponente¹, prilagođene serije podataka omogućavaju analizu ostalih komponenti vremenske serije koje ostaju nefiltrirane. U sezonski prilagođenim serijama podataka (eng. *seasonally adjusted* – SA) eliminiše se sezonska komponenta vremenske serije na osnovu šablona kretanja pojave u prošlosti. Čak i ako su novi trendovi u vremenskoj seriji rezultat sezonskih faktora, oni neće biti filtrirani dok se ne budu uzastopno ponovili u duljem vremenskom razdoblju. Sirovi, sezonski neprilagođeni podaci pokazuju stvarna kretanja određene pojave u promatranom vremenskom razdoblju, dok sezonski prilagođeni podaci pokazuju njenu podlogu, odnosno kretanje dane pojave u uvjetima kada na nju ne bi utjecali sezonski faktori. Ukoliko se filtrira i

¹ Sezonska komponenta se odnosi na ponavljajuće fluktuacije unutar jedne godine, koje imaju manje ili više jednak intenzitet i razdoblje fluktuacije. Ova komponenta se ne odnosi samo na efekte uobičajenih vremenskih prilika i promjene sezona, nego uključuje i efekte koje na vremensku seriju imaju drugi ponavljajući faktori kao što su administrativno uređenje, tradicija, ali i kalendarski faktori koji su stabilni u duljem vremenskom razdoblju.

kalendarska komponenta² može se dobiti još jasnija slika o tendenciji neke pojave ako se usporede podaci za određeni mjesec u godini sa prethodnim, ili sa istim mjesecom neke prethodne godine. Kada je neregularna komponenta velika, grafički prikaz sezonski prilagođene serije podataka neće predstavljati glatka linija. Dalja dekompozicija između trend-ciklične³ i neregularne komponente bila bi podložna velikoj nesigurnosti, posebno na koncu vremenske serije podataka, gdje može biti teško razlikovati i alocirati efekte iz novih opažanja.

Sezonska komponenta vremenske serije se može mijenjati tijekom vremena. Sezonski obrazac može postupno evoluirati kako se ekonomsko ponašanje, strukture i institucionalni i društveni aranžmani mijenjaju. Sezonski obrazac se također može promijeniti zbog promjena u legislativi.

Treba naglasiti da se procjene trend ciklične komponente za najskorije dijelove serije moraju pažljivo tumačiti, jer mogu biti podložne revizijama. Neregularne komponente mogu biti jedan od uzroka značajnih revizija procjena trend-ciklične komponente, budući da često nije moguće razlikovati neregularnosti od promjena u trendu na osnovu manjeg broja opažanja.

2. Administrativni faktori kao uzrok netipičnih fluktuacija neizravnih poreza u BiH

Početne godine od osnutka Uprave za neizravno oporezivanje BiH (UNO) bile su posebno karakteristične po izmjenama u propisima u oblasti neizravnog oporezivanja. UNO je osnovana 2004. godine a 2005. godine je postala nadležna za prikupljanje carina, trošarina, putarine i poreza na promet trošarinskih proizvoda. Godine 2006. uveden je porez na dodanu vrijednost (PDV) koji je zamijenio dotadašnji porez na promet, a UNO je preuzela nadležnost za prikupljanje svih vrsta neizravnih poreza. Godina uvođenja PDV-a bila je posebno turbulentna po pitanju naplate prihoda od PDV-a i isplata PDV povrata. Prve uplate domaćeg PDV-a ostvarene su u mjesecu veljači, prema prijavama za mjesec siječanj. Ista godina je bila karakteristična po suspenziji povrata za obveznike koji nisu pretežni izvoznici, te po tome što je isplata povrata započela tek u mjesecu ožujku. Tako je u 2007. godini isplaćen značajan dio povrata koji se odnosio na prethodnu godinu. Situacija je kulminirala kada se koncem 2007. godine dotadašnja stopa izdvajanja na račun rezervi za povrat neizravnih poreza od 10% pokazala nedovoljnom, što je dovelo do problema u servisiranju isplate povrata. Početkom veljače 2008. godine Upravni odbor UNO je prevazišao problem rezervi time što je donio odluku da se na račun rezervi izdvaja 10%, a u slučaju da navedeni iznos nije dovoljan za isplatu dospjelih obveza primjenjuje se Članak 9. Zakona o uplatama na jedinstveni račun i raspodjeli prihoda, gdje se „rezerva računa kao zbir povrata za sljedeći radni dan“.

Zakonske izmjene koje su imale značajnije efekte na ostale vrste prihoda od neizravnih poreza (vid. Okvir 1. u nastavku) bile su sljedeće: fazna liberalizacija vanjske trgovine sa EU (primjena Sporazuma o stabilizaciji i pridruživanju sa EU - SSP od 1.7.2008. godine) koja je imala efekte na prihode od carina, uvođenje specifične trošarine na cigarete od polovice 2009. godine i njen fazni rast do 2019. godine sa efektima na prihode od trošarina, te rast stope putarine u dva navrata, od sredine 2009. i od veljače 2018. godine. Navedene izmjene u propisima imale su neizravan utjecaj i na naplatu PDV-a, s obzirom da nabrojane vrste prihoda na koje se izmjene odnose ulaze u PDV osnovicu.

² Efekti kalendara mogu biti sezonski i nesezonski. Sezonski (blagdani sa fiksnim datumom obilježavanja, broj dana u mjesecu i dr) su sadržani u sezonskoj komponenti. U kalendarskoj komponenti su sadržani sljedeći efekti: različit broj radnih dana u mjesecu/kvartalu, efekti promjene datuma određenog blagdana i efekti prestupne godine.

³ Trend-ciklična komponenta je osnovna komponenta neke vremenske serije, koja se mijenja postepeno i reflektura ekonomske faktore.

Okvir 1. Zakonske izmjene u oblasti neizravnih poreza sa značajnijim efektima na naplatu

	2007		2008		2009		2010		2011		2012		2013		2014		2015		2016		2017		2018		2019		2020		2021		2022		
	h1	h2	h1	h2	h1	h2	h1	h2	h1	h2	h1	h2	h1	h2	h1	h2	h1	h2	h1	h2	h1	h2	h1	h2	h1	h2	h1	h2	h1	h2			
PDV																																	
Trošarine na duhan																																	
Trošarine na naftu																																	
Putarina																																	
Carine																																	

1 Trošarine na cigarete: Primjena novog Zakon o trošarinama započela je 1.7.2009. godine. Nova ad valorem stopa snižena sa 49% na 42%, ali se ista obračunava na poreznu osnovicu sa PDV-om, te približno odgovara stopi koja se ranije primjenjivala. Uvedena je posebna / specifična trošarina od 0,15 KM po pakovanju cigareta, koja se od 2009. godine svake naredne povećavala za taj isti iznos do 2019. kada iznosi 1,65 KM po pakiranju cigareta. Uvedena je kategorija minimalne trošarine na cigarete (primjena od 1.1.2010. godine), vezana za kategoriju cjenovno najpopularnijih cigareta. Budući da je zakonski plafon ukupne trošarine na cigarete od 176 KM/1000 cigareta dostignut za sve cjenovne kategorije cigareta u 2019. godini, tada je okončana harmonizacija sa standardima EU u sferi oporezivanja cigareta.

2 Trošarine na rezani duhan: Nova politika trošarina na duhan u primjeni je od 1. kolovoza 2014. Politika trošarina na duhan iz 2014. godine donijela je rast fiskalnog opterećenja rezanog duhana. Glavne izmjene politike odnose se na uvođenje specifične trošarine na rezani duhan i njeno godišnje usklađivanje sa rastom minimalne trošarine na cigarete.

3 Trošarine na derivate nafte: Primjena izmjena zakonodavstva u oblasti trošarina na derivate nafte započela od 1.2.2018. godine. Izmjene politike trošarina na derivate nafte odnose se na povećanje stope trošarine na lož ulje sa 0,30 na 0,45 KM/l i uvođenje trošarine na biogoriva i biotečnosti (0,30 KM/l);

4 Putarina: Primjena novog Zakona o trošarinama započela je 1.7.2009. godine a izmjene koje se odnose na putarinu su uvođenje dodatne, namjenske, putarine za financiranje autocesta u iznosu 0,10 KM za litar derivata nafte. Ukupna stopa putarine je tako povećana sa 0,15 na 0,25 KM/l.

5 Putarina: Primjena izmjena zakonodavstva koja je započela od 1.2.2018. godine odnosi se na rast stope namjenske putarine sa 0,10 na 0,25 KM/l (uz razdvajanje stopa i sredstava prema namjeni za autoputeve i druge puteve), te promjene obuhvata osnovice za putarinu u smislu uključivanja u osnovicu biogoriva i biotečnosti, te tačnog naftnog plina za pogon motornih vozila. Ukupna stopa putarine je tako povećana sa 0,25 na 0,40 KM/l (putarina za izgradnju putova iznosi 0,15KM/l dok namjenska putarina iznosi 0,25 KM/l, i to: za izgradnju autocesta 0,20 KM/l i izgradnju i rekonstrukciju drugih putova 0,05 KM/l) .

6 Carine: Primjena Sporazuma o stabilizaciji i pridruživanju sa faznim smanjenjem i ukidanjem carina na uvoz dobara podrijetlom iz EU od 1.7.2008. godine do 2013. godine.

7 Carine: Ukidanje carinskog evidentiranja na cjelokupan uvoz u četvrtom kvartalu 2011. godine.

3. Sezonski indeksi naplate neizravnih poreza - metodološka objašnjenja

U našem prilogu predstavljeni su sezonski indeksi prihoda od neizravnih poreza po vrstama izračunati na osnovu kretanja naplate u razdoblju prije nastupanja virusa korona, a zatim je analizirano odstupanje naplate od tih indeksa u posljednjem trogodišnjem razdoblju 2020-2022.

Visoka neregularna komponenta može smanjiti ispravnost procesa sezonskog prilagođavanja vremenske serije jer postoji veća vjerovatnoća da će signali iz zapažanja o promjenama u sezonskom obrascu biti lažni, odražavajući neregularnosti u vremenskoj seriji, a ne promjenu sezonskog obrasca. Stoga su za izračun sezonskih indeksa prihoda od neizravnih poreza izbjegnute početne godine od osnutka UNO. Kao što je navedeno u prethodnom poglavlju ovog priloga, početne godine od osnutka UNO bile su karakteristične po turbencijama u naplati prihoda od PDV-a i isplatama PDV povrata. Godina 2008. bila je karakteristična po početku liberalizacije vanjskotgovinske razmjene sa EU po SSP-u, ali i po nastupanju globalne ekonomske krize koncem godine. Oba ova faktora imala su negativne efekte na naplatu prihoda. Godina 2009. je bila karakteristična po miks efekata globalne ekonomske krize i efektima izmjena zakona o trošarinama od sredine godine. Da bi se izbjegli navedeni efekti, **za izračun sezonskih indeksa prihoda od neizravnih poreza izabrali smo razdoblje 2010-2019 godine, sa izuzetkom za prihode od trošarina na derivate nafte i putarine za koje je uzeto razdoblje 2010-2017** kako bi se isključili efekti izmjena propisa koji su stupili na snagu od veljače 2018. godine.

U nedostatku složenih metoda službenih procedura korekcije, **sezonski indeksi su izračunati na osnovu procedure ekstrakcije sezonske komponente pomoću metode sezonskog indeksa**. Metoda se zasniva na izračunu sezonskih indeksa na osnovu korigirane medijane pokazatelja odnosa izvornog niza i centriranih pomičnih prosjeka.⁴

Validacija sezonski prilagođenih podataka sastavni je dio svake procedure desezoniranja. Programi sezonskog prilagođavanja mogu proizvesti "sezonski prilagođene" podatke čak i kada ulazni podaci ne sadrže sezonske efekte. S druge strane, mogu proizvesti desezonirane serije koje još uvek sadrže preostale sezonske efekte. Zbog toga je potrebno napraviti analizu rezultata programa sezonskog prilagođavanja. Ponovo, zbog nedostatka složenih programa testiranja ječine sezonske komponente u vremenskoj seriji podataka, nakon kalkulacije sezonskih indeksa za razdoblje, u analizi predstavljenoj u ovom prilogu postavljeni su regresioni modeli i izračunati koeficijenti determinacije sezonskih indeksa i stvarnih udjela mjesečnih iznosa pojedinih vrsta prihoda u odgovarajućem razdoblju. Na taj način može se pokazati koliko dobro se sezonski indeksi „uklapaju“ u stvarne godišnje udjele prihoda u pomenutom razdoblju. Za vrijednost koeficijenta determinacije od 0-25% se smatra da je stepen jakosti veze neznatan. Za vrijednosti 25%-50% se smatra da postoji veza sa kojom treba računati. Za vrijednosti 50%-75% se smatra da je jačina veze značajna, dok se za vrijednosti iznad tog intervala veza smatra vrlo visokom, da bi na 100% dobila sadržinu funkcionalnog odnosa.⁵

Za sve vrste prihoda za koje se na osnovu validacije pokazalo da imaju izraženu sezonsku komponentu u ovom prilogu su prikazani sezonski indeksi, stvarni udjeli mjesečnih podataka po godinama, te sezonski prilagođeni podaci. Treba posebno napomenuti da **u sezonski prilagođenim podacima prikazanim u nastavku nije filtrirana kalendarska komponenta**. Efekti kalendara koji imaju sezonski karakter (blagdani sa fiksnim datumom obilježavanja, broj dana u mjesecu i dr) su filtrirani samim postupkom ekstrakcije sezonske komponente. Sa druge strane, nisu filtrirani efekti koji pripadaju kalendarskoj komponenti: različit broj radnih dana u mjesecu, efekti promjene datuma određenog blagdana i efekti prestupne godine.

⁴ Newbold P. et al. „Statistika za poslovanje i ekonomiju“, Mate d.o.o., Zagreb (2010), str. 732.

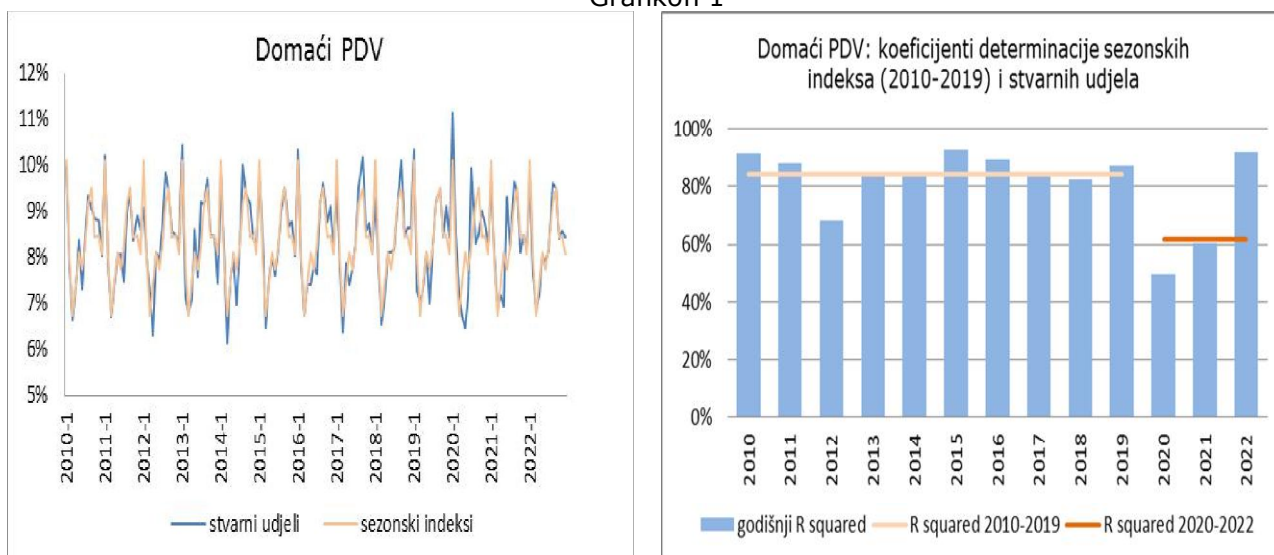
⁵ Blažić M. i Dragović V., „Opšta statistika“, Beograd 1991.

4. Sezonski indeksi po vrstama prihoda i neregularnosti u razdoblju 2020-2022

4.1. Prihodi od PDV-a

Domaći PDV je u razdoblju 2010-2019 imao najviše izraženu sezonsku komponentu od svih vrsta prihoda od neizravnih poreza. Koeficijent determinacije sezonskih indeksa i stvarnih udjela za razdoblje 2010-2019 iznosi 84,4% (Grafikon 1, desno).⁶ Ako se izračuna koeficijent determinacije datih sezonskih indeksa (na osnovu razdoblja 2010-2019) i stvarnih udjela prihoda od domaćeg PDV-a u peiodu od 2020. do 2022. godine vidjećemo da je on značajno opao, na svega 61,8%. Pošto se radi o koeficijentu za trogodišnje razdoblje, u cilju dublje analize potrebno je promatrati njegovo kretanje po godinama. U 2020. godini je, kao posljedica efekata uvođenja restriktivnih mjera u borbi protiv virusa korona, koeficijent determinacije sezonskih indeksa i stvarnih udjela prihoda od domaćeg PDV-a iznosio svega 49,4%, što ukazuje na značajno odudaranje naplate domaćeg PDV-a od *pre-COVID-19* sezone sheme. Raspon mjesečnih stopa rasta kretao se od -19,6% do +20,9%. U 2021. godini je koeficijent determinacije sezonskih indeksa i stvarnih udjela porastao na 60,5%, što je još uvijek ispod veze koja se može okarakterizirati visokom, dok je u 2022. godini porastao na visokih 91,8%, čak iznad prosjeka za razdoblje 2010-2019. Iz navedenog se može zaključiti da je naplata domaćeg PDV-a u 2020. godini poprilično ispala iz stare sezone sheme, sa povratkom na značajan udjel sezone sheme u 2021. godini, te na njen visok udjel u 2022. godini.

Grafikon 1



Izvor: Kalkulacija autora na osnovu podataka UNO

PDV na uvoz je u razdoblju 2010-2019 također imao izraženu sezonsku komponentu, na što ukazuje koeficijent determinacije sezonskih indeksa i stvarnih udjela za razdoblje 2010-2019 koji je iznosio 83,8%.⁷ Koeficijent determinacije sezonskih indeksa i stvarnih mjesečnih udjela u narednom trogodišnjem razdoblju je znatno opao (Grafikon 2, desno, tamna narandžasta linija)⁸, a promatrano po godinama donosimo sljedeće zaključke: u 2020. godini je drastično pao na 35,6%, ali je u 2021. godini ponovo porastao na 78,9%, a u 2022. godini dalje na 87,5%. Iz

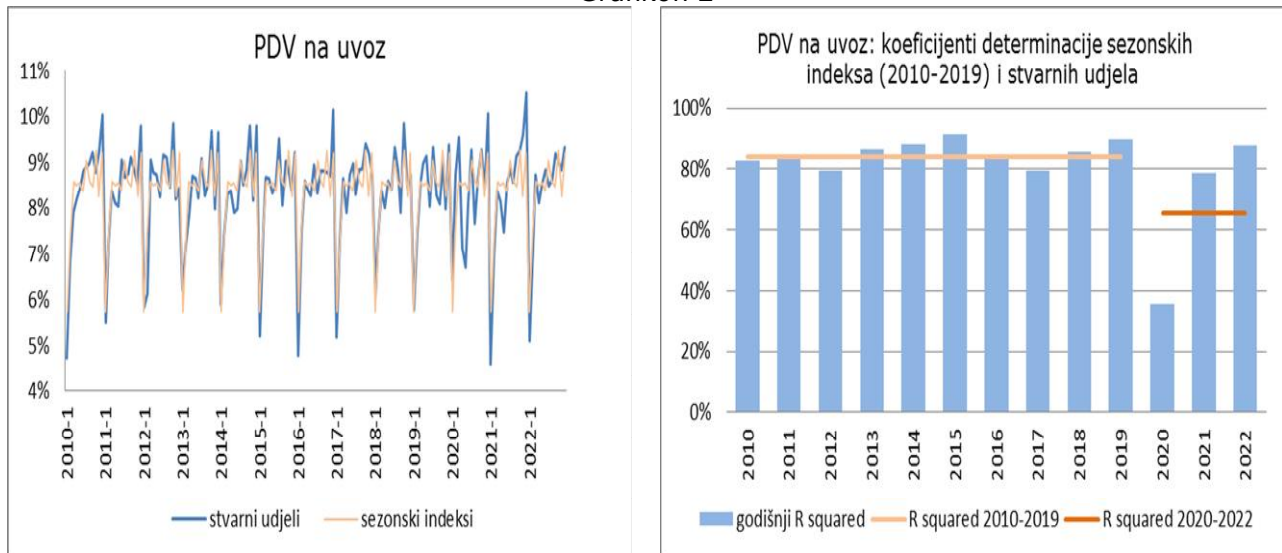
⁶ Na osnovu Grafikona 1. može se primijetiti značajno odudaranje od sezone sheme u 2012. godini, a razlog su elementarne nepogode (snježne padavine) u veljači 2012. koje su dovele do velikog pada prihoda od domaćeg PDV-a u mjesecu travnju.

⁷ Treba napomenuti da su godine sa nešto slabije izraženom sezonskom komponentom u promatranom razdoblju: 2012. godina (snažan pad uvoza u mjesecu veljači zbog ogromnih snježnih padavina) i 2017. godina (pad uvoza i prihoda u mjesecu prosincu, koji je nastupio nakon visokih stopa rasta), ali se, na osnovu visine izračunatog koeficijenta determinacije (79,6% u obje godine) može zaključiti da je i u te dvije godine značaj sezone sheme bio visok.

⁸ Koeficijent determinacije sezonskih indeksa izračunat na osnovu podataka za razdoblje 2010-2019 i stvarnih udjela prihoda od PDV-a na uvoz u trogodišnjem razdoblju od 2020. do 2022. godine iznosio je 65,3%.

navedenog se može zaključiti da je naplata PDV-a na uvoz u 2020. godini ispala iz sezone sheme, sa povratkom na značajan udio sezone sheme u 2021. godini, ali nešto ispod *pre-COVID-19* nivoa, te na visok udio sezone sheme u 2022. godini (Grafikon 2, desno, plavi stupci).

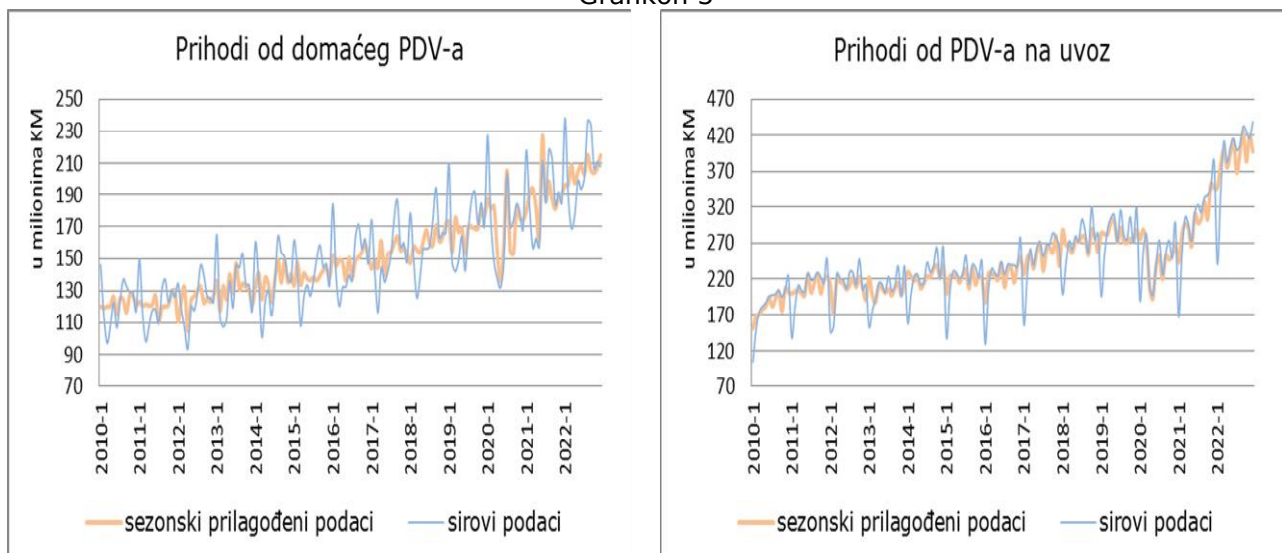
Grafikon 2



Izvor: Kalkulacija autora na osnovu podataka UNO

Isto se može zaključiti na osnovu Grafikona 3, gdje su prikazani sirovi i sezonski prilagođeni podaci o naplati prihoda od domaćeg PDV-a (lijevo) i PDV-a na uvoz (desno). Linija koja pokazuje sezonski prilagođene podatke poprilično je ispeglala vremensku seriju sirovih podataka u razdoblju 2010-2019. godine u obje serije. Izuzeci su 2020. i 2021. godina, kada i linija sezonski prilagođenih podataka pokazuje značajne turbulencije, ukazujući na visok udio neregularne komponente. Dosta manje neravnina u serijama sezonski prilagođenih podataka u 2022. ukazuje na povratak naplate na staru sezonsku shemu i smanjenje neregularne komponente.⁹

Grafikon 3



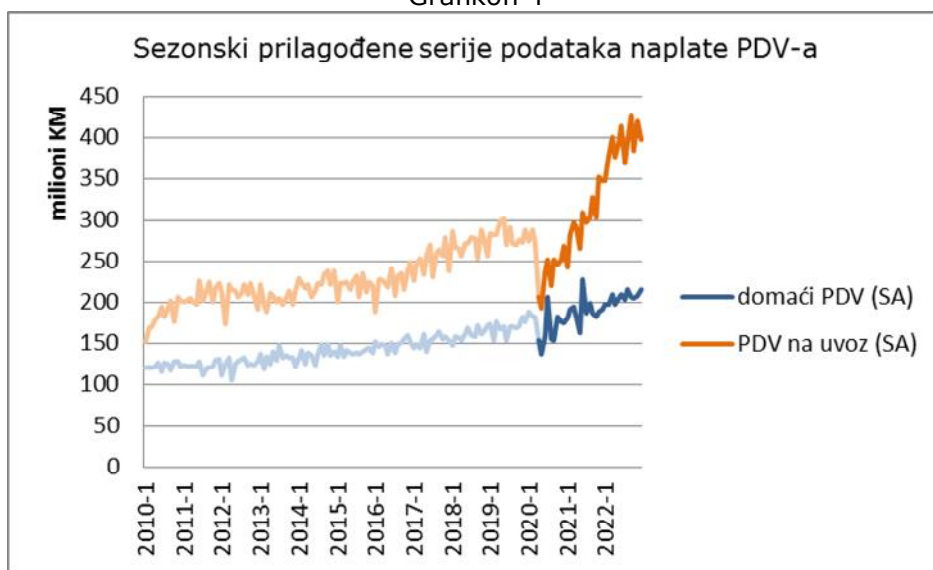
Izvor: Kalkulacija autora na osnovu podataka UNO

⁹ U teoretskom slučaju, kada bi koeficijent determinacije sezonskih indeksa i stvarnih udjela iznosio 100%, linija sezonski prilagođenih podataka na razini godine bila bi predstavljena pravom linijom.

Koeficijent varijacije sezonski prilagođenih podataka naplate domaćeg PDV-a u 2022. godini iznosi 2,9%, za razliku od 2020. godine kada je iznosio visokih 10,9%. U slučaju PDV-a na uvoz, koeficijent varijacije sezonski prilagođenih podataka u 2022. godini iznosi 5,5% za razliku od 2020. godine kada je iznosio 11,2%.

Ukoliko serije sezonski prilagođenih podataka naplate PDV-a podijelimo na dva razdoblja, prije i poslije prvih efekata virusa korona i strmoglavog pada naplate, odnosno: (1) I-2010 do III-2020 i (2) IV-2020 do XII 2022, možemo zaključiti da je kod obje vrste prihoda (PDV na uvoz i domaći PDV) u posljednjem analiziranom vremenskom razdoblju bio zastupljen oštiji trend rasta, koji je bio posebno izražen i strm u slučaju prihoda od PDV-a na uvoz.¹⁰

Grafikon 4



Izvor: Kalkulacija autora na osnovu podataka UNO

4.2. Prihodi od carina

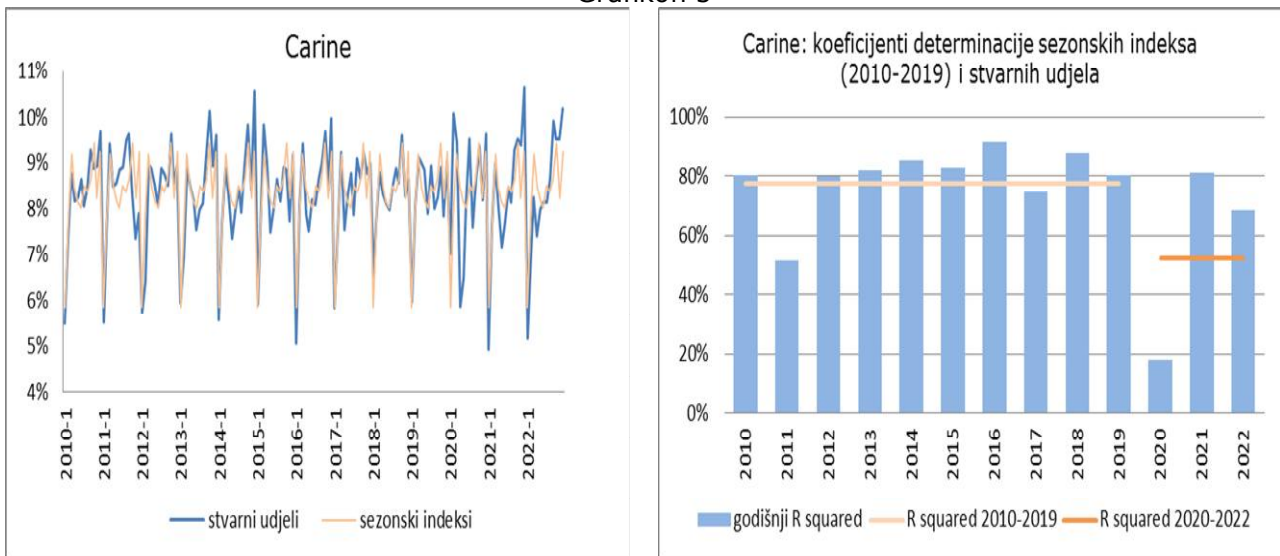
Prihodi od carina su u razdoblju 2010-2019 imale sezonsku komponentu koja je blizu donje granice kategorije jakosti veze koja se smatra visokom (koeficijent determinacije sezonskih indeksa i stvarnih udjela za razdoblje 2010-2019 iznosi 77,3%), a u narednom trogodišnjem razdoblju 2020-2022 dosta nižu (Grafikon 5, desno, tamna narandžasta linija).

U 2020. godini je taj koeficijent pao na svega 18,2%, kao posljedica snažnih varijacija mjesečnih stopa rasta prihoda od carina u rasponu od -43,3% do +9,0%.¹¹ U 2021. godini su stope rasta prihoda od carina ponovo snažno varirale, od -12,3% do +69,6% ali se naplata dosta vratila na staru sezonsku shemu, na što ukazuje koeficijent determinacije sezonskih indeksa i stvarnih mjesečnih udjela, koji je iznosio 81,1%. U 2022. godini su stope rasta prihoda od carina bile pozitivne i visoke, u rasponu između 20,4% i 46,1%. Koeficijent determinacije sezonskih indeksa i stvarnih mjesečnih udjela je opao na 68,2%, ukazujući na ponovno odstupanje naplate od stare sezonske sheme, doduše u dosta manjoj razini nego što je to odstupanje bilo u 2020. godini (Grafikon 5, desno, plavi stupci).

¹⁰ Naplata PDV-a na uvoz u 2022. godini bila je za 39,0% viša u odnosu na 2019. godinu (godina prije izbijanja virusa korona), dok je naplata domaćeg PDV-a u istom razdoblju porasla za 21,4%.

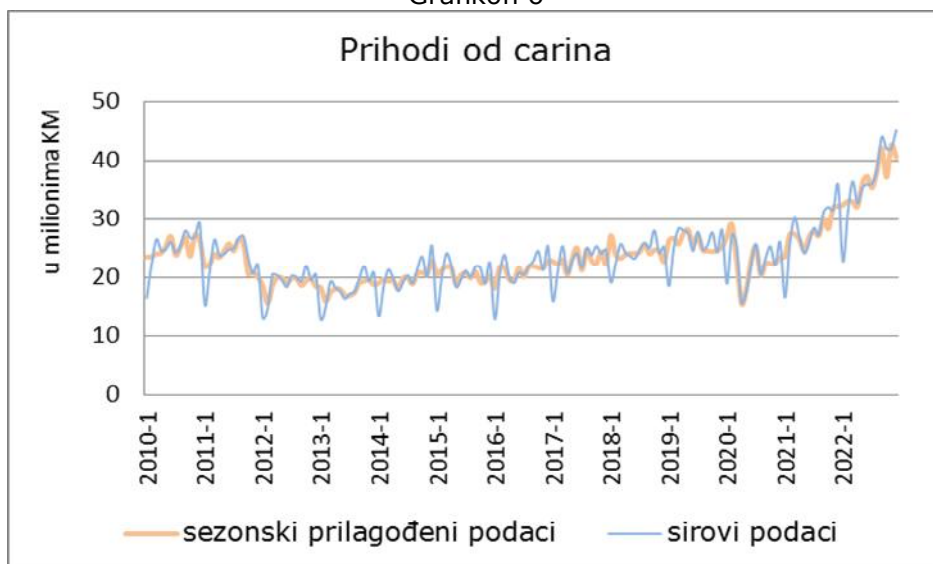
¹¹ Pored 2020. godine, i 2011. godina odudarala od sezonske sheme, što je rezultat ukidanja 1% carinskog evidentiranja na uvoz iz zemalja CEFTA i trećih zemalja u četvrtom kvartalu 2011. godine.

Grafikon 5



Izvor: Kalkulacija autora na osnovu podataka UNO

Grafikon 6



Izvor: Kalkulacija autora na osnovu podataka UNO

Promjene u sirovim i sezonski prilagođenim podacima pružaju različite informacije. Promjena sirovih podataka neke serije u određenom mjesecu u odnosu na prethodni mjesec (eng. *Month-over-Month* ili MoM usporedba) daje informacije o ukupnoj promjeni date varijable, bez razdvajanja komponenti vremenske serije (sezonska, trend-ciklična i neregularna). Sezonski prilagođeni podaci pružaju informacije o kretanju određene varijable nakon ekstrakcije njene sezonske komponente. Tako u našem primjeru, u slučaju sezonski prilagođenih podataka ima smisla porediti naplatu prihoda u određenom mjesecu u odnosu na prethodni mjesec, dok se kod sirovih podataka obično vrši usporedba pojave u određenom mjesecu sa istim mjesecom prethodne godine (*Year-over-Year* ili YoY usporedba). Promatranje mjesečne promjene sezonski prilagođenih podataka o naplati carina ($m/m-1$) ukazuje na nekoliko ekstremnih promjena u promatranom razdoblju: (1) snažan pad naplate u listopadu 2011. godine, uzrokovan ukidanjem carinskog evidentiranja u iznosu od 1% od carinske vrijednosti na uvoz iz zemalja CEFTA i trećih zemalja, te usporevanjem rasta uvoza u odnosu na početak godine; (2) snažan rast u siječnju 2018. godine, ostvaren zbog dosta više stope rasta uvoza u odnosu na ostatak godine, (3) snažne

turbulencije u cijeloj 2020. godini, ostvarene sa nastupanjem efekata borbe protiv virusa korona, te (4) veće turbulencije u seriji sezonski prilagođenih podataka od serije sirovih podataka u rujnu, listopadu i studenom 2022. godine, zbog većih odstupanja u sezonskoj shemi u danom razdoblju od stare sezonske sheme (Grafikon 6).

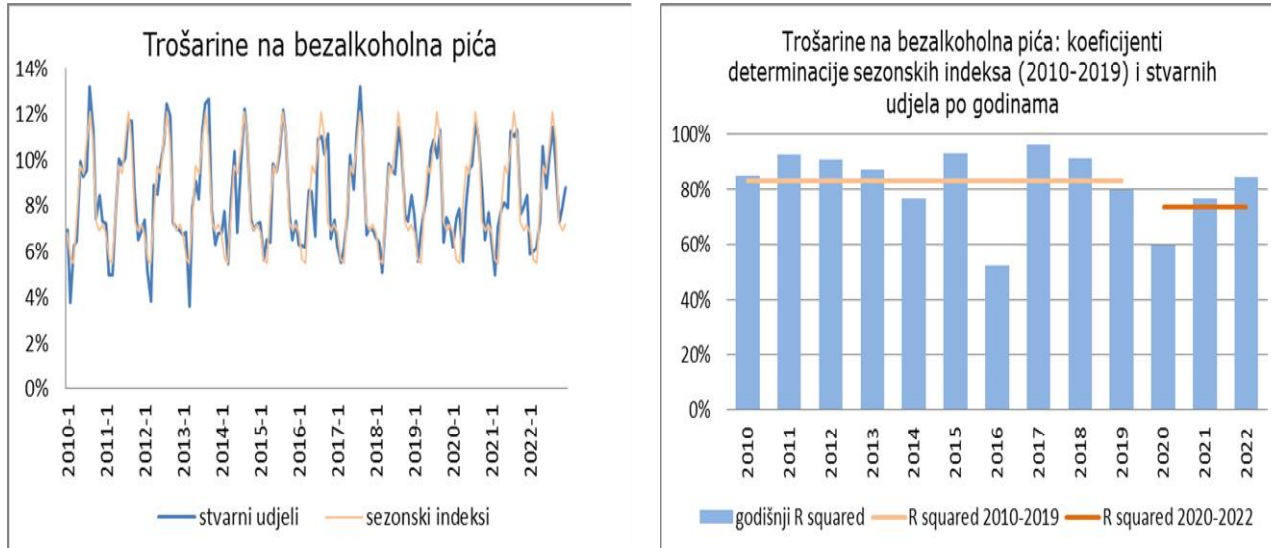
4.3. Prihodi od trošarina i putarina

Što se tiče prihoda od trošarina, mjereno na osnovu visine koeficijenta determinacije sezonskih indeksa i stvarnih udjela u razdoblju 2010-2019 (2010-2017 za trošarine na derivate nafte i putarinu), jedino trošarine na bezalkoholna pića (83,3%), putarina (81,4%) i trošarine na alkohol (76,2%) imaju izraženu sezonsku komponentu. Prihodi kod kojih je jačina veze sezonskih indeksa i stvarnih udjela mjesečne naplate bila dosta niža, ali statistički značajna, su: trošarine na pivo (65,5%) i trošarine na naftu (61,6%). Sa druge strane, prihodi od trošarina na duhan i trošarina na kavu uopće ne pokazuju sezonsku shemu.

Trošarine na bezalkoholna pića

Analiza naplate trošarina na bezalkoholna pića i njihove sezonske komponente prikazana je na Grafikonu 7., a na osnovu kojeg se može zaključiti da u razdoblju 2010-2019 jedino 2016. godina značajno odstupa od sezonske sheme. Ukoliko se 2016. godina isključi iz izračuna, visina koeficijenta determinacije sezonskih indeksa i stvarnih udjela u razdoblju 2010-2019 iznosi visokih 86,8%. Nakon isteka tog razdoblja, 2020. godina značajno odstupa od sezonske sheme, zbog efekata borbe protiv virusa korona. U naredne dvije godine, naplata se postupno vratila na staru shemu. U 2021. godini je koeficijent determinacije sezonskih indeksa i stvarnih mjesečnih udjela porastao na 76,5% a, u 2022. godini na visokih 84,7%.

Grafikon 7



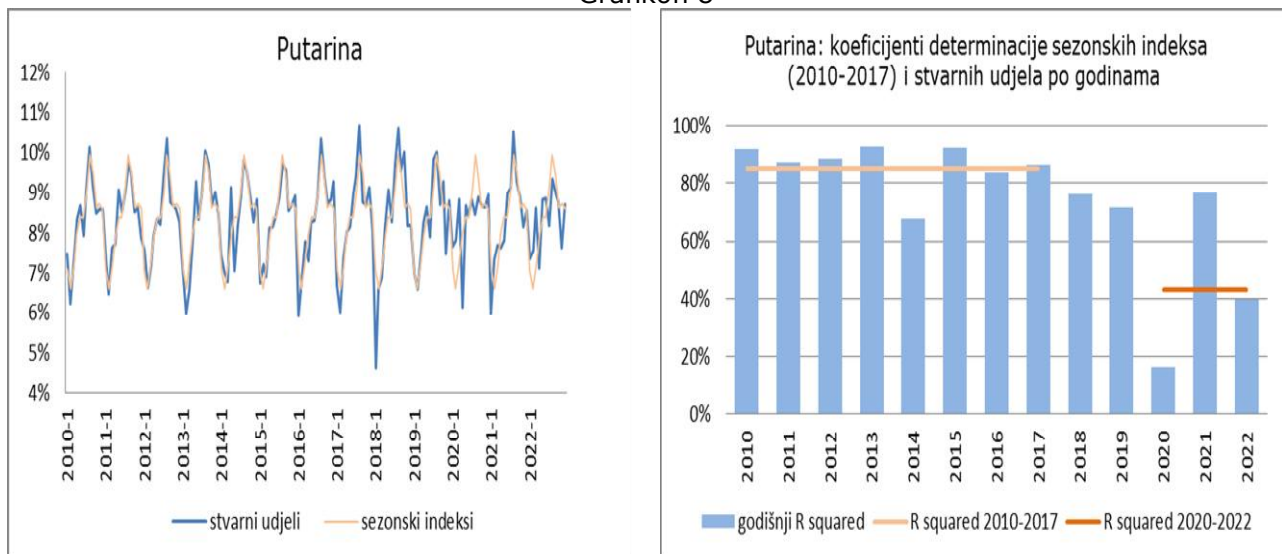
Izvor: Kalkulacija autora na osnovu podataka UNO

Validacija sezonske sheme pokazuje da naplata trošarina na bezalkoholna pića promatrano za ukupno razdoblje 2020-2022 nije toliko značajno ispala iz sezonske sheme, kao što je to slučaj kod ostalih kategorija prihoda (usporedba visine svijetle i tamne narandžaste linije na Grafikonu 7, desno).

Putarina

Analiza sezonske komponente prihoda od putarine prikazana je na Grafikonu 8. Kako je gore navedeno, za izračun sezonskih indeksa prihoda od putarine (i trošarina na derivate nafte) izabrano je razdoblje 2010-2017, kako bi se izbjegli efekti izmjene propisa koji su stupili na snagu od veljače 2018. godine. Na osnovu prikaza se može zaključiti da u razdoblju 2010-2017 jedino 2014. godina značajnije odstupa od sezonske sheme, što je rezultat elementarnih nepogoda u toj godini (poplave), te remonta Rafinerije nafte Brod.

Grafikon 8

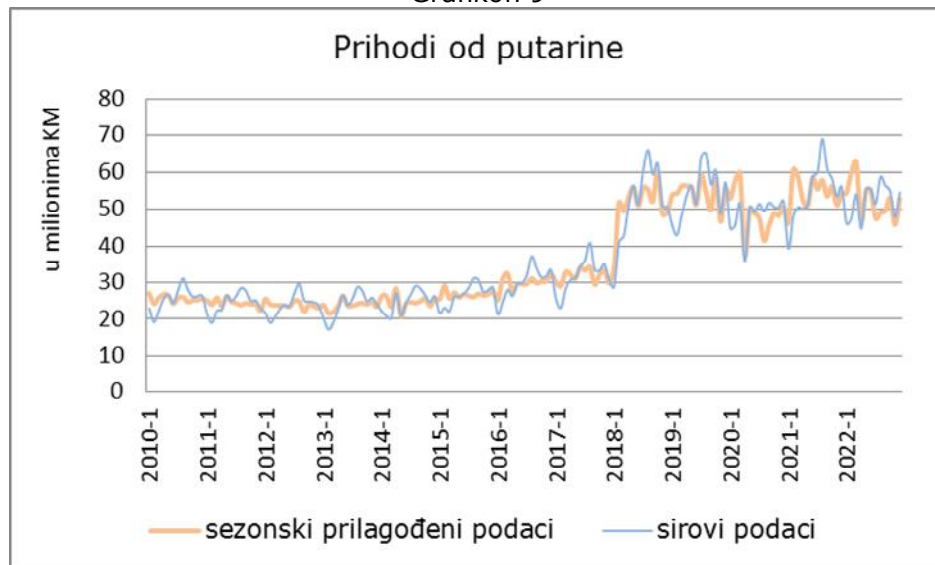


Izvor: Kalkulacija autora na osnovu podataka UNO

Validacija sezonske sheme pokazuje da je naplata putarine, promatrano za ukupno razdoblje 2020-2022, značajno ispala iz sezonske sheme. U 2020. godini su stope rasta prihoda od putarine varirale u rasponu od -33,4% do +6,1%, a koeficijent determinacije sezonskih indeksa i stvarnih mjesečnih udjela je pao na svega 16,6%. U 2021. godini je navedeni koeficijent porastao na 76,6%, a u 2022. godine ponovo opao na 39,8%, kao rezultat efekata rasta cijena na tržištu derivata nafte.

Promatranje mjesečne promjene ($m/m-1$) sezonski prilagođenih podataka o naplati putarine (Grafikon 9) pokazuje poprilično ispeglanu vremensku seriju do 2018. godine, veliki skok (tzv. *level shift* neregularna komponenta) naplate od veljače 2018. godine zbog rasta stope namjenske putarine (vid. Okvir 1), te značajne turbulencije u razdoblju 2020-2022, sa nastupanjem efekata borbe protiv virusa korona a potom dešavanja u Ukrajini i posljedičnih turbulencija na tržištu derivata nafte.

Grafikon 9



Izvor: Kalkulacija autora na osnovu podataka UNO

Trošarine na derivate nafte

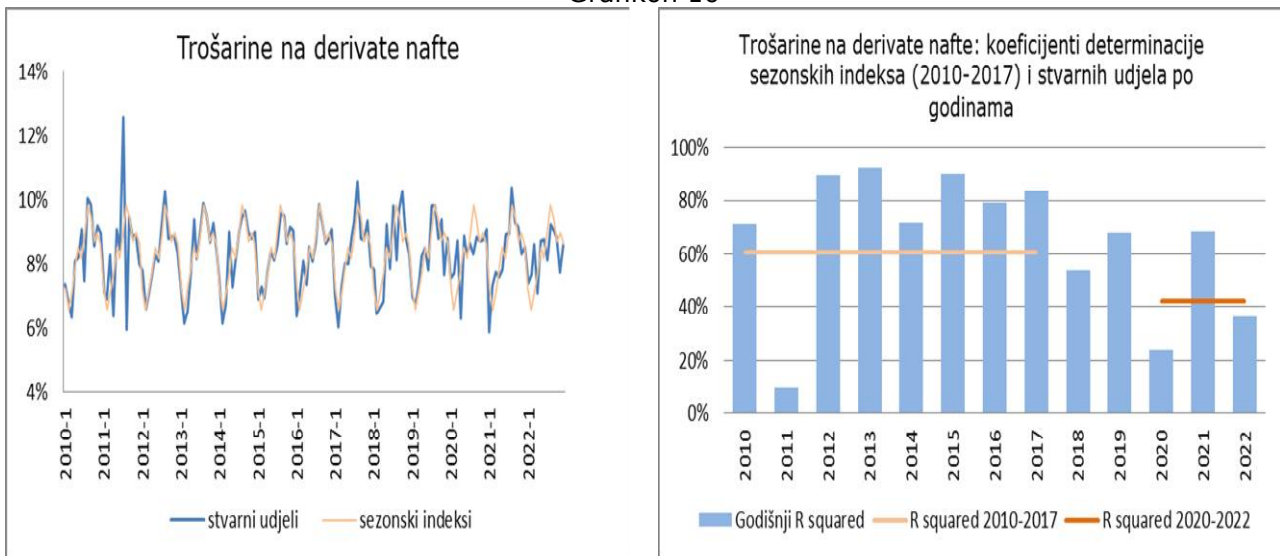
Prihodi od trošarina na derivate nafte, odnosno njihova sezonska komponenta, prikazani su na Grafikonu 10. Već je napomenuto, da je mjerenjem na osnovu visine koeficijenta determinacije sezonskih indeksa i stvarnih udjela u razdoblju 2010-2017 zaključeno da trošarine na naftu imaju značajnu (61,6%) ali ne visoku sezonsku komponentu, kao što je to slučaj kod prihoda od putarine. S obzirom da su naftni derivati u osnovici za obračun obje kategorija prihoda,¹² ispitali smo zašto je značaj sezonske komponente u slučaju trošarina niži. Odgovor je značajno odstupanje od sezonske sheme kod trošarina na derivate nafte u jednoj godini promatranog razdoblja: 2011. U ovoj godini su mjesečne stope rasta trošarina na derivata nafte u odnosu na prethodnu godinu (usporedba YoY) snažno varirale u rangu između -23,5 do +63,5%, a razlozi su bili tehničke prirode.¹³ Kada se ova godina isključi iz izračuna, za razdoblje 2012-2017 godinu dobijamo koeficijent determinacije u iznosu od visokih 83,4%, slično razini koeficijenta u slučaju putarine.

Nakon isteka razdoblja 2012-2017, naplata trošarina na derivate nafte ponovo značajno odstupa od sezonske sheme u svim narednim godinama. Ispočetka su razlozi takvog kretanja bili zakonske izmjene sa početkom primjene od veljače 2018. godine, obustava proizvodnje Rafinerije nafte Brod nakon havarije u listopadu 2018, a kasnije su to bili efekti virusa korona i turbulentna dešavanja na tržištu derivata kao posljedica ratnih dešavanja u Ukrajini (vid. Grafikon 10, desno, plavi stupci).

¹² Razlike u dinamici naplate trošarina na derivate nafte i putarine potječu od razlika u obuhvatu osnovice, diferenciranom oporezivanju u slučaju trošarina, te određenim oslobođanjima u slučaju putarine. Jedan od razloga izraženije sezonske komponente kod prihoda od putarine nego kod prihoda od trošarina na derivate nafte može biti to što potrošnja lož ulja nema izraženu sezonsku komponentu, a ona ne ulazi u osnovicu za obračun putarine.

¹³ Značajan iznos prihoda usklađen je u mjesecu srpnju, od čega se jedan dio odnosio na prijavu obveznika "OPTIMA Grupa" d.o.o. Banja Luka za mjesec lipanj, a drugi na prijavu za mjesec srpanj, koju je porezni obveznik platio iz poreznog kredita.

Grafikon 10

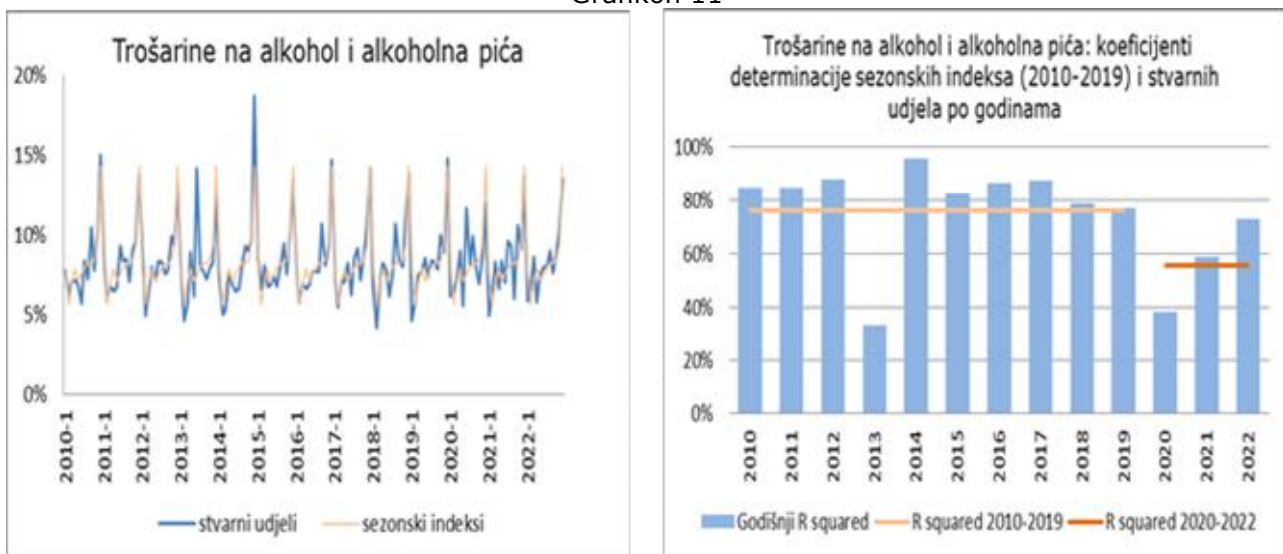


Izvor: Kalkulacija autora na osnovu podataka UNO

Trošarine na alkohol

Trošarine na alkohol imaju izraženu sezonsku komponentu, sa standardno najvećom naplatom u godini u mjesecu prosincu. Na osnovu analize sezonske komponente u Grafikonu 11. može se zaključiti da je u analiziranom *pre-Covid* razdoblju 2010-2019 naplata u 2013. godini poprilično odudarala od sezonske sheme. Kao i kod većine prihoda, nakon isteka razdoblja 2010-2019, naplata u godini 2020. je ispala iz sezonske sheme (koeficijent determinacije sezonskih indeksa i stvarnih mjesečnih udjela 38,4%) zbog efekata virusa korona, a u naredne dvije godine se naplata postepeno vratila na staru shemu. U 2021. godini je koeficijent determinacije sezonskih indeksa i stvarnih mjesečnih udjela porastao na 58,8% a u 2022. godini na 72,5%, što je još uvijek ispod veze koja se može smatrati visokom. Tako i serija sezonski prilagođenih podataka prikazana na Grafikonu 12. pokazuje značajne neregularnosti u 2013., 2020. i 2021. godini, sa znakovima smanjenja neregularne komponente u 2022. godini.

Grafikon 11



Izvor: Kalkulacija autora na osnovu podataka UNO

Grafikon 12

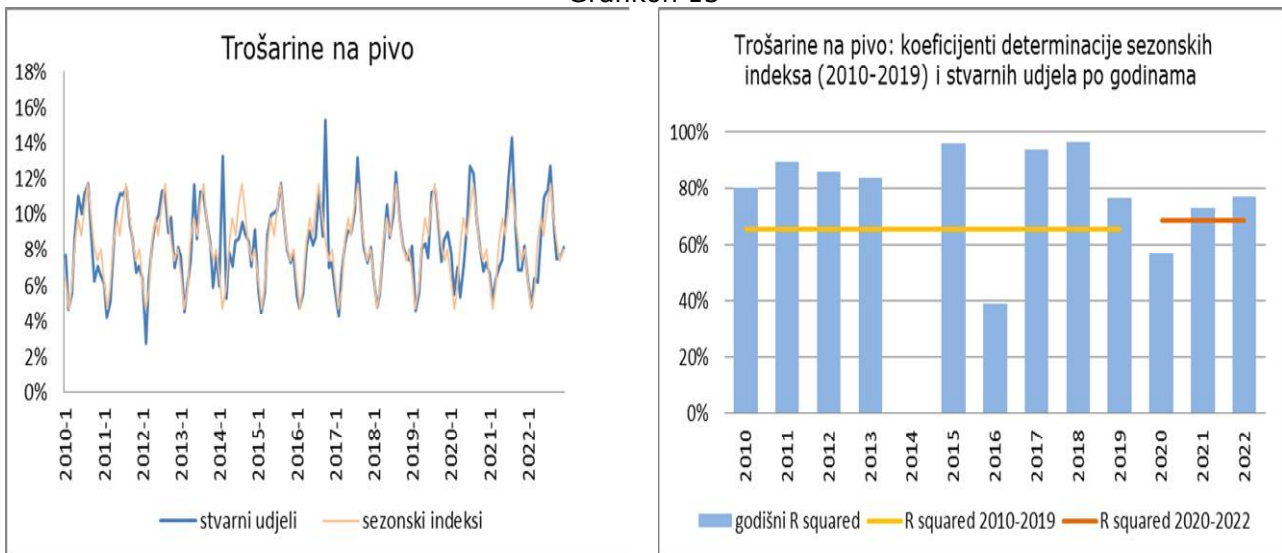


Izvor: Kalkulacija autora na osnovu podataka UNO

Trošarine na pivo

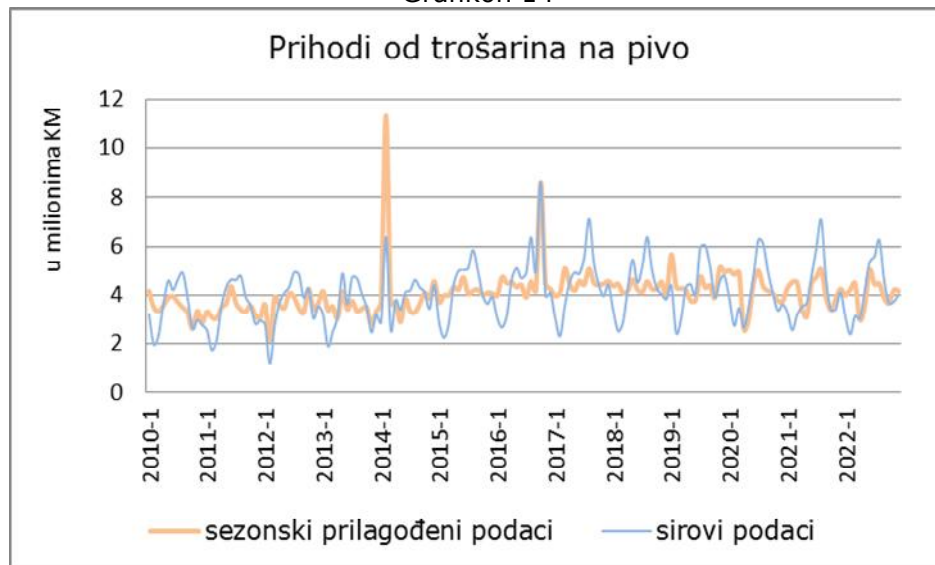
Analiza naplate trošarina na pivo i njihove sezonske komponente prikazana je na Grafikonu 13. Na osnovu njega se može zaključiti da u razdoblju od 2010. do 2019. godine dvije godine značajno odstupaju od sezonske sheme: 2014 i 2016. Ukoliko se one isključe iz izračuna, visina koeficijenta determinacije sezonskih indeksa i stvarnih udjela u razdoblju 2010-2019 iznosi visokih 81,6%.

Grafikon 13



Izvor: Kalkulacija autora na osnovu podataka UNO

Grafikon 14



Serija sezonski prilagođenih podataka pokazuje poprilično stabilnu liniju u razdoblju 2010-2019, ako se izuzmu ogromni skokovi u veljači 2014. godine i listopadu 2016. godine, kao rezultat naplate značajnog iznosa starih dugovanja.¹⁴ U razdoblju od 2020-2022 godine može se uočiti značajan stupanj neregularne komponente. Validacija sezonske komponente po razdobljima pokazuje kontadiktorne podatke da je značaj sezonske komponente viši u razdoblju 2020-2022 u odnosu na razdoblje 2010-2019, ali kada se izuzmu tehnički efekti (naplata zaostalih dugovanja u 2014. i 2016.) dolazimo do ispravnih zaključaka da je sezonska komponenta ipak oslabila u razdoblju 2020-2022, sa postupnim vraćanjem na staru sezonsku shemu u 2022. godini.

Sezonska prilagodba je koristan alat za statističke analize samo u slučaju kada postoje dokazi postojanja sezonskih efekata. U suprotnom se ne treba provoditi. Stoga u ovom prilogu nisu prikazane serije ostalih kategorija trošarina (kava, duhan) kod kojih je validacija sezonski prilagođenih podataka pokazala da nema značajne razine sezonske komponente u vremenskoj seriji.

5. Visina neregularne komponente ukupnih neto prihoda od neizravnih poreza

Imajući u vidu da veliki udio u prihodima od neizravnih poreza zauzimaju prihodi koji, prema validaciji prikazanoj u prethodnom tekstu, imaju izraženu sezonsku komponentu, ne iznenađuje podatak da i ukupni neto prihodi od neizravnih poreza donekle imaju izraženu sezonsku komponentu. Primjera radi, bruto prihodi kod kojih je koeficijent determinacije sezonskih indeksa i stvarnih mjesečnih udjela u razdoblju 2010-2019 iznosio preko 75%¹⁵ imali su udio od blizu 80% u ukupnim bruto prihodima od neizravnih poreza u razdoblju 2010-2019.

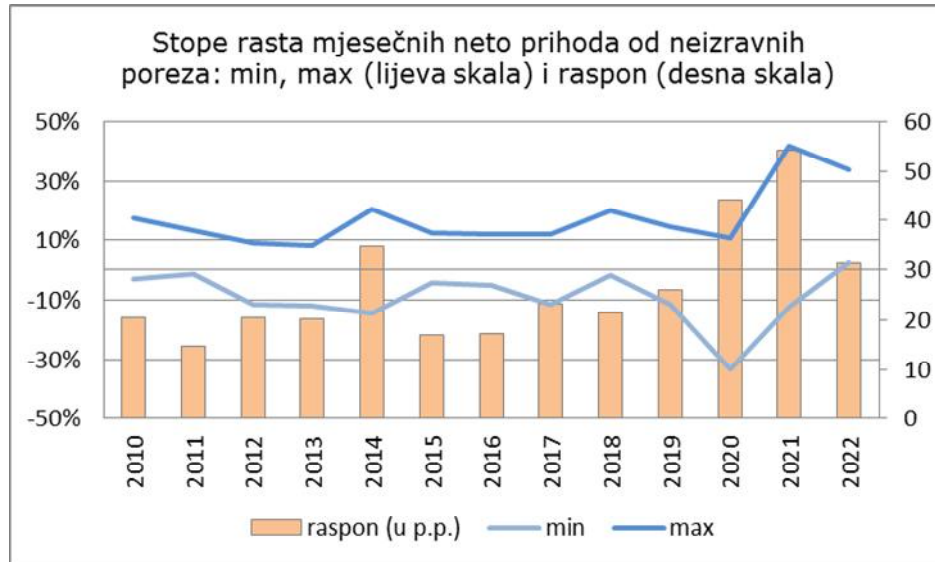
Ukupni neto prihodi od neizravnih poreza su u razdoblju 2010-2019 imali sezonsku komponentu koja je blizu donje granice kategorije jakosti veze koja se smatra visokom. Koeficijent determinacije sezonskih indeksa i stvarnih udjela za razdoblje 2010-2019 iznosi 77,5% (Grafikon 16, desno). Restriktivne mjere u borbi protiv virusa korona u BiH uvedene su koncem ožujka 2020. i potpuno izbacile naplatu prihoda od neizravnih poreza iz sezonske sheme. U travnju i

¹⁴ Stope rasta u izvornim podacima u navedenim mjesecima u odnosu na iste mjesece prethodne godine iznosile su 234,7% i 115,1%, respektivno.

¹⁵ Prihodi od PDV-a, carina, putarine, trošarine na alkohol i alkoholna pića i trošarine na bezalkoholna pića.

svibnju 2020. godine zabilježene su najviše mjesečne stope pada prihoda od neizravnih poreza od osnutka UNO. I u nastavku godine zabilježene su negativne mjesečne stope rasta neto prihoda, sa najvećim padom u kolovozu i rujnu. Raspon mjesečnih stopa rasta neto prihoda (razlika između maksimalne vrijednosti i minimalne vrijednosti) iznosio je 44,2 postotna boda, što je najviši raspon mjesečnih stopa rasta u razdoblju 2010-2020. godine (Grafikon 15).

Grafikon 15



Izvor: Kalkulacija autora na osnovu podataka UNO

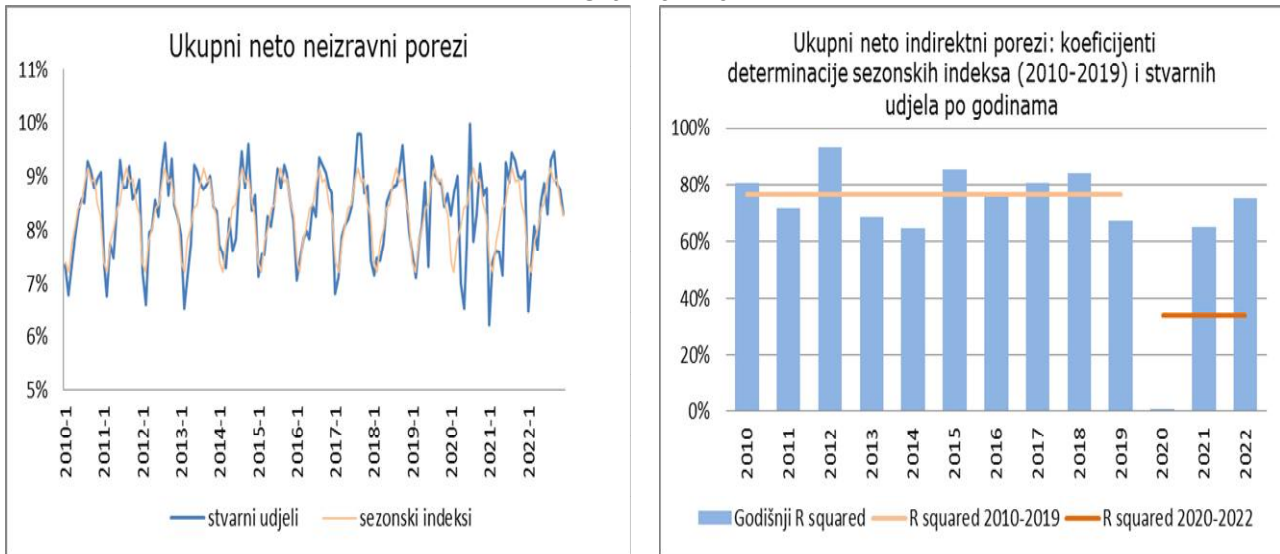
Koeficijent determinacije sezonskih indeksa i stvarnih udjela mjesečnih iznosa ukupnih neto prihoda od neizravnih poreza pao je na svega 0,6% u 2020. godini (Grafikon 16, desno, plavi stupci). U 2021. je raspon mjesečnih stopa rasta neto prihoda od neizravnih poreza bio još viši nego u 2020. godini (54,1 p.p.) što je rezultat: (1) poremećaja sezonske sheme u baznoj 2020. godini i (2) karakteristika sezonske sheme u 2021. godini. Iako je značajno porastao u odnosu na 2020. godinu, koeficijent determinacije sezonskih indeksa i stvarnih udjela mjesečnih iznosa ukupnih neto prihoda od neizravnih poreza u 2021. godini iznosio je 65,3%, što je ispod „visokog“ značaja jakosti veze. U 2022. su sve mjesečne stope rasta neto prihoda od neizravnih poreza bile pozitivne, a njihov raspon iznosio je 33,1 p.p. Koeficijent determinacije sezonskih indeksa i stvarnih udjela mjesečnih iznosa ukupnih neto prihoda od neizravnih poreza u 2022. godini porastao je do granice „visokog“ značaja veze (74,9%), a nešto ispod prosjeka za *pre-Covid* razdoblje 2010-2019 (Grafikon 16, desno).

Analiza prihoda od neizravnih poreza po vrstama (Dio 4. priloga) je pokazala da su prihodi kod kojih se u 2022. godini smanjio značaj neregularne komponente i koji se u toj godini postupno vraćaju na staru sezonsku shemu sljedeći: PDV, trošarine na bezalkoholna pića, trošarine na alkohol i alkoholna pića te trošarine na pivo. Za razliku od njih carine, a posebno trošarine na derivate nafte i putarina imaju dosta veći značaj neregularne komponente u 2022. godini¹⁶ u odnosu na prethodnu godinu, kada im se naplata dijelom bila vratila u stare, *pre-COVID* okvire¹⁷. Navedeno je razumljivo, imajući u vidu turbulencije na tržištu derivata nafte kao posljedicu ratnih dešavanja u Ukrajini i reperkusije takvih dešavanja na uvoz.

¹⁶ U odnosu na prethodnu godinu, u 2022. godini je koeficijent determinacije stvarnih udjela i *pre-COVID* sezonskih indeksa kod prihoda od trošarina na derivate nafte i putarine pao za 32,4 p.b. i 36,7 p.b., respektivno, a kod prihoda od carina za 13,p.b.

¹⁷ Kod navedenih prihoda se naplata u 2021. godini u značajnoj mjeri bila vratila na staru *pre-COVID* sezonsku shemu. U odnosu na prethodnu godinu, u 2021. godini je kod prihoda od trošarina na derivate nafte i putarine je koeficijent determinacije stvarnih udjela i *pre-COVID* sezonskih indeksa porastao za 44,8 p.b. i 59,9 p.b. Kod prihoda od carina taj rast je iznosio visokih 62,9 p.b.

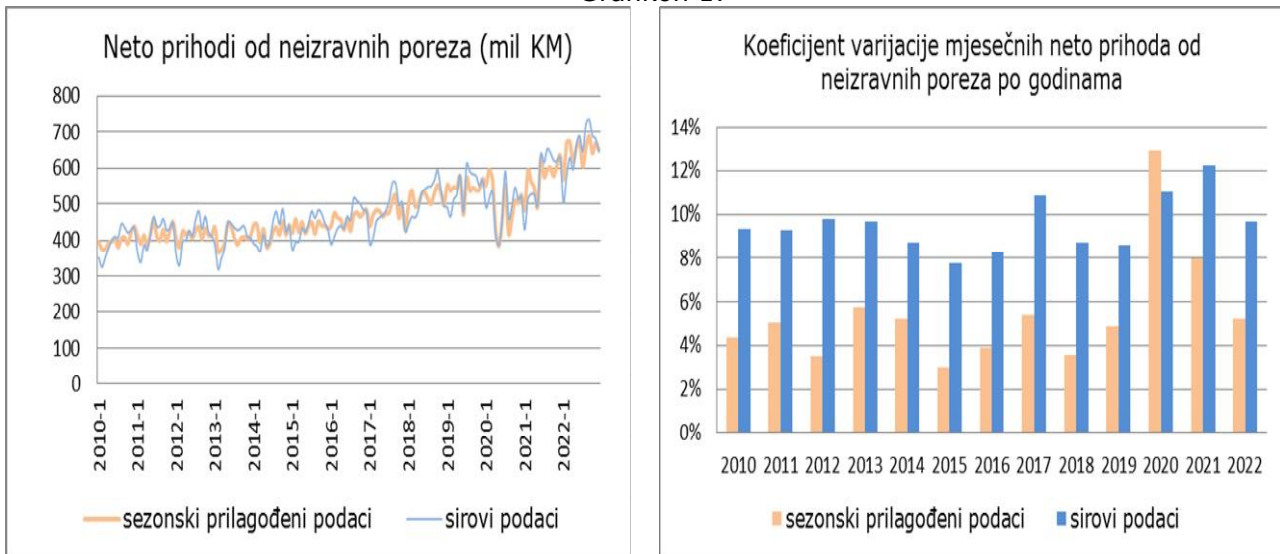
Grafikon 16



Izvor: Kalkulacija autora na osnovu podataka UNO

Serija sezonski prilagođenih podataka mjesečne naplate neto neizravnih poreza dosta je „ispeglana“ u odnosu na sirove podatke, sa izuzetkom u 2020. godini, što se može vidjeti na osnovu prikaza lijevo u Grafikonu 17.

Grafikon 17



Izvor: Kalkulacija autora na osnovu podataka UNO

Na desnoj strani istog grafikona prikazani su koeficijenti varijacije mjesečne naplate neto neizravnih poreza po godinama, zasebno za sirove i sezonski prilagođene serije, iz kojih se može izvući isti zaključak. Na osnovu prethodno izvedenih zaključaka da je u *pre-Covid* razdoblju postojao značajan udio sezonske komponente u seriji mjesečnih podataka prihoda od neizravnih poreza, te da se, nakon šoka u 2020. godini naplata postupno vraća u staru sezonsku shemu u 2022. godini, uprkos dešavanjima na globalnom planu, treba ipak posebno naglasiti da bi **oslanjanje samo na sezonske indekse prilikom izrade mjesečnih projekcija prihoda moglo dovesti do značajnih grešaka procijenjenih mjesečnih iznosa, čak kada bi se godišnja projekcija pokazala u potpunosti točnom.** Na osnovu prikaza serije sezonski prilagođenih podataka može se zaključiti da je visina neregularne komponente koja se teško može

predvidjeti veoma visoka (Grafikon 17, lijevo), te je **planiranje prihoda od neizravnih poreza moguće jedino na godišnjoj osnovi, u skladu sa osnovom procjena makroekonomskih pokazatelja** (Direkcija za ekonomsko planiranje -DEP).

Ukoliko, kao u slučaju PDV-a, serije sezonski prilagođenih podataka naplate neto neizravnih poreza podijelimo na dva razdoblja, prije i poslije prvih efekata virusa korona i strmoglavog pada naplate, odnosno: (1) I-2010 do III-2020 i (2) IV-2020 do XII-2022, možemo zaključiti da je u posljednjem analiziranom vremenskom razdoblju bio zastupljen oštiri trend rasta. Osim prihoda od PDV-a ovakvim kretanjima doprinijeli su i prihodi od carina (vid. Grafikon 6).

Na koncu, još jednom napominjemo da prezentacije sezonski prilagođenih podataka treba uzeti sa određenim stupnjem rezerve, jer su, u nedostatku složenih metoda službenih procedura korekcije, sezonski indeksi izračunati na osnovu jednostavne procedure ekstrakcije sezonske komponente pomoću metode sezonskog indeksa, te da kalendarska komponenta nije filtrirana.

Arhiva biltena:

http://www.oma.uino.gov.ba/04_objasnjenja.asp?l=h

Analiza naplate prihoda od trošarina na bezalkoholna pića i tekući trendovi

(piše: Mirjana Popović, stručni savjetnik - makroekonomista)

Sažetak

Fokus analize¹⁸ su:

- *Godišnja naplata ukupnih prihoda od trošarina na bezalkoholna pića i godišnja naplata prihoda od trošarina na bezalkoholna pića razdvojena po komponentama – prihodi od trošarina na uvozna bezalkoholna pića i prihodi od trošarina na domaća bezalkoholna pića u BiH¹⁹ u 2022. godini²⁰ u odnosu na prethodnu, 2021. godinu²¹.*
- *Kvartalna naplata ukupnih prihoda od trošarina na bezalkoholna pića i kvartalna naplata prihoda od trošarina na bezalkoholna pića razdvojena po komponentama - prihodi od trošarina na uvozna bezalkoholna pića i prihodi od trošarina na domaća bezalkoholna pića u BiH za razdoblje prvi kvartal (Q1) 2021. godine – prvi kvartal (Q1) 2023. godine²².*
- *Mjesečna naplata ukupnih prihoda od trošarina na bezalkoholna pića i mjesečna naplata prihoda od trošarina na bezalkoholna pića razdvojena po komponentama - prihodi od trošarina na uvozna bezalkoholna pića i prihodi od trošarina na domaća bezalkoholna pića u BiH za razdoblje siječanj 2021. godine - travanj 2023. godine²³.*

1. Godišnje kretanje prihoda od trošarina na bezalkoholna pića

Ukupni prihodi od trošarina imaju veliki udio u ukupnim prihodima od neizravnih poreza. Međutim, udio ukupnih prihoda od trošarina na bezalkoholna pića, koja čine prihodi od trošarina na uvozna bezalkoholna pića i prihodi od trošarina na domaća bezalkoholna pića, u ukupnim prihodima od trošarina na godišnjoj razini u posljednje dvije godine iznosi 1,9%.

Grafikonom 1 prikazano je kretanje godišnje naplate prihoda od trošarina na bezalkoholna pića za 2021. i 2022. godinu, u milijunima KM. Prikazana je godišnja naplata ukupnih prihoda od trošarina na bezalkoholna pića u promatranom vremenskom razdoblju i godišnja naplata prihoda od trošarina na bezalkoholna pića razdvojena po komponentama – prihodi od trošarina na uvozna bezalkoholna pića i prihodi od trošarina na domaća bezalkoholna pića.

¹⁸ O politici oporezivanja bezalkoholnih pića i naplata prihoda od trošarina na bezalkoholna pića više u: Popović, M. (2022). "Analiza naplate prihoda od trošarina na bezalkoholna pića". OMA bilten br. 205/206.

¹⁹ Bosna i Hercegovina

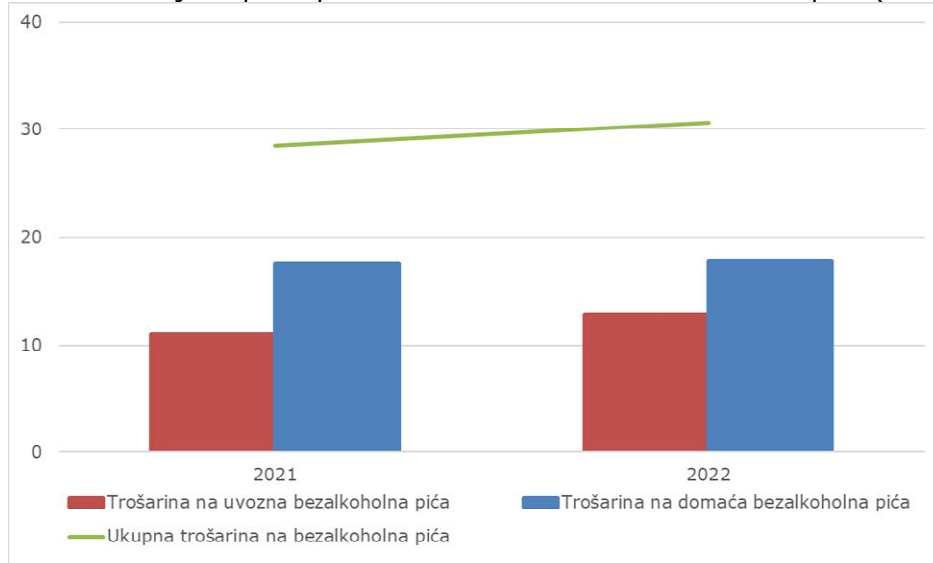
²⁰ Posljednji raspoloživi godišnji podaci

²¹ Zbog pojave pandemije Covid-19 kao i zbog mjera uvedenih u borbi protiv širenja virusa, 2020. godina nije relevantna za usporedbu, te analizom nije prikazana dulja vremenska serija koja bi obuhvatala ovo razdoblje.

²² Posljednji raspoloživi kvartalni podaci

²³ Posljednji raspoloživi mjesečni podaci

Grafikon 1. Godišnja naplata prihoda od trošarina na bezalkoholna pića (u mil. KM)

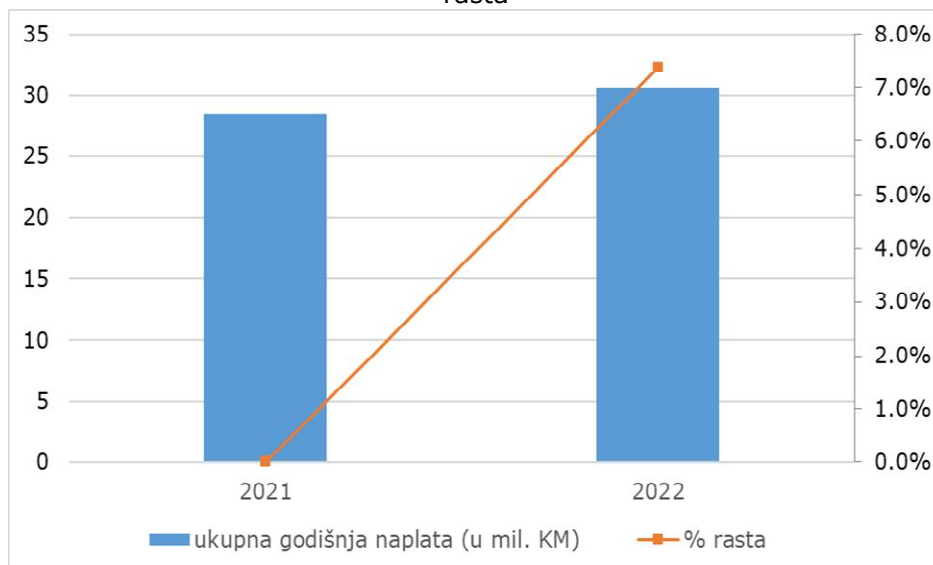


Izvor: Podaci Uprave za neizravno oporezivanje BiH, prikaz OMA

1.1. Godišnje kretanje ukupnih prihoda od trošarina na bezalkoholna pića

Grafikonom 2 prikazana je godišnja naplata ukupnih prihoda od trošarina na bezalkoholna pića za 2021. i 2022. godinu, u milijunima KM (lijeva vertikalna skala) i godišnja stopa rasta ovih prihoda (desna vertikalna skala)²⁴.

Grafikon 2. Godišnja naplata ukupnih prihoda od trošarina na bezalkoholna pića (u mil. KM) i % rasta



Izvor: Podaci Uprave za neizravno oporezivanje BiH, prikaz OMA

U 2022. godini naplata ukupnih prihoda od trošarina na bezalkoholna pića je u porastu u odnosu na 2021. godinu te je u 2022. godini naplaćeno više ovih prihoda za 7,4% u odnosu na prethodnu godinu (grafikon 2, % rasta).

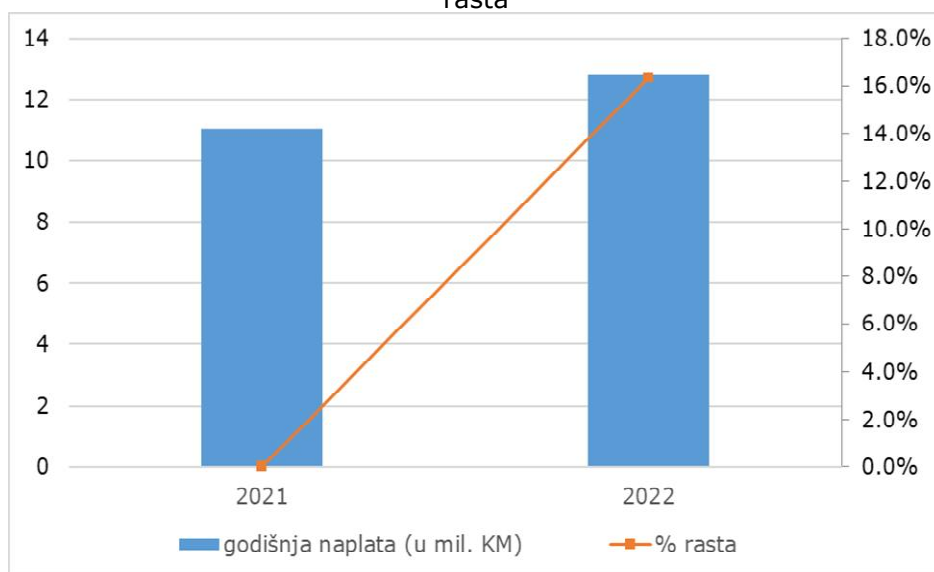
²⁴ 2021. godina korištena kao baza

Pored godišnje naplate ukupnih prihoda od trošarina na bezalkoholna pića u 2021. i 2022. godini, u nastavku je prikazana naplata prihoda od trošarina na bezalkoholna pića razdvojena po komponentama za isto razdoblje, kao i godišnja stopa rasta ovih prihoda. Analiza naplate prihoda od trošarina na bezalkoholna pića razdvojena po komponentama – uvozna i domaća trošarina, pruža detaljnije informacije o preferencijama potrošača te utjecaju drugih vanjskih faktora na potrošnju bezalkoholnih pića koja su predmet oporezivanja trošarinom.

1.2. Godišnje kretanje prihoda od trošarina na uvozna bezalkoholna pića

Grafikonom 3 prikazana je godišnja naplata prihoda od trošarina na uvozna bezalkoholna pića za 2021. i 2022. godinu, u milijunima KM (lijeva vertikalna skala) i godišnja stopa rasta ovih prihoda (desna vertikalna skala)²⁵.

Grafikon 3. Godišnja naplata prihoda od trošarina na uvozna bezalkoholna pića (u mil. KM) i % rasta



Izvor: Podaci Uprave za neizravno oporezivanje BiH, prikaz OMA

Promatrajući grafikon 3 primjetno je da je godišnja naplata prihoda od trošarina na bezalkoholna pića iz uvoza u 2022. godini u porastu 16,4% u odnosu na prethodnu godinu. Znatno veće je povećanje prihoda od trošarina na bezalkoholna pića iz uvoza od povećanja prihoda od trošarina na domaća bezalkoholna pića na godišnjem razini²⁶. Ova razlika rezultat je najvećim dijelom preferencija potrošača kao i veće ponude bezalkoholnih pića iz uvoza u odnosu na domaća. Također, dodatni faktori koji utječu na povećanje prodaje uvoznog bezalkoholnog pića su pristupačne cijene, utjecaj marketinga i promocije i sl.

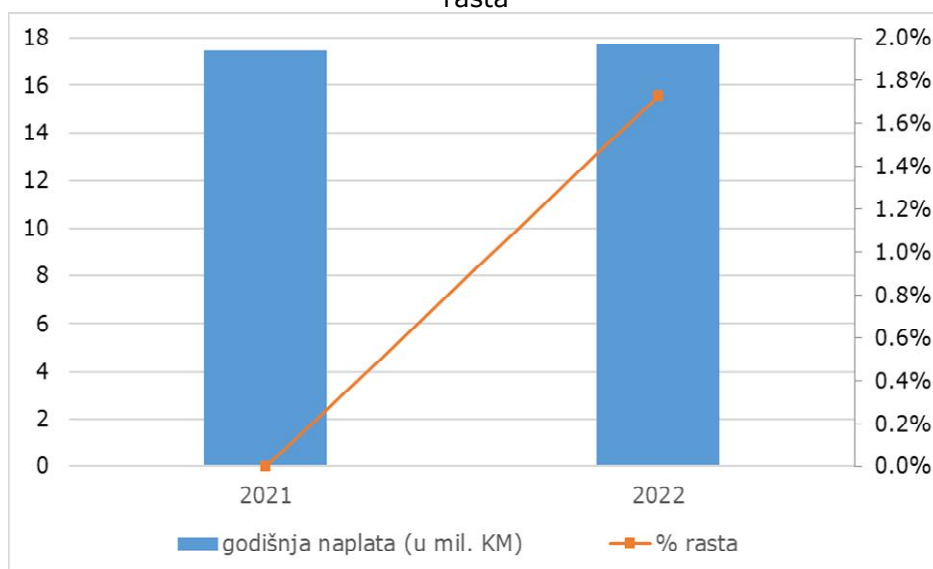
²⁵ 2021. godina korištena kao baza

²⁶ što se može zaključiti nakon usporedbe grafikona 3 i grafikona 4

1.3. Godišnje kretanje prihoda od trošarina na domaća bezalkoholna pića

Grafikonom 4 prikazana je godišnja naplata prihoda od trošarina na domaća bezalkoholna pića za 2021. i 2022. godinu, u milijunima KM (lijeva vertikalna skala) i godišnja stopa rasta ovih prihoda (desna vertikalna skala)²⁷.

Grafikon 4. Godišnja naplata prihoda od trošarina na domaća bezalkoholna pića (u mil. KM) i % rasta



Izvor: Podaci Uprave za neizravno oporezivanje BiH, prikaz OMA

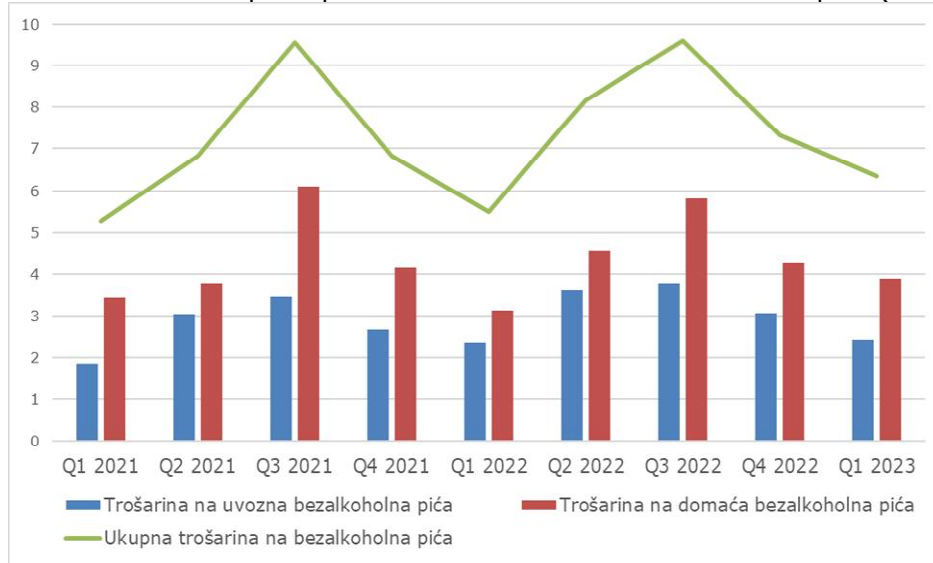
U 2022. godini zabilježeno je blago povećanje od 1,7% prihoda od trošarina na domaća bezalkoholna pića u odnosu na prethodnu godinu (grafikon 4, % rasta). Za razliku od prihoda od trošarina na bezalkoholna pića iz uvoza čija naplata je znatno porasla u 2022. godini u odnosu na 2021. godinu, prihodi od trošarina na domaća bezalkoholna pića u blagom su porastu. Kao što je prethodno navedeno, preferencije potrošača i drugi navedeni faktori najveći su uzročnici sve veće razlike između stope rasta prihoda od trošarina na uvozna i domaća bezalkoholna pića.

2. Kvartalno kretanje prihoda od trošarina na bezalkoholna pića

Grafikonom 5 prikazana je kvartalna naplata prihoda od trošarina na bezalkoholna pića za razdoblje od prvog kvartala (Q1) 2021. godine do prvog kvartala (Q1) 2023. godine, u milijunima KM. Grafikonom je predstavljena kvartalna dinamika kretanja ukupnih prihoda od trošarina na bezalkoholna pića, kao i prihoda od trošarina na bezalkoholna pića po komponentama – prihodi od trošarina na uvozna bezalkoholna pića i prihodi od trošarina na domaća bezalkoholna pića.

²⁷ 2021. godina korištena kao baza

Grafikon 5. Kvartalna naplata prihoda od trošarina na bezalkoholna pića (u mil. KM)



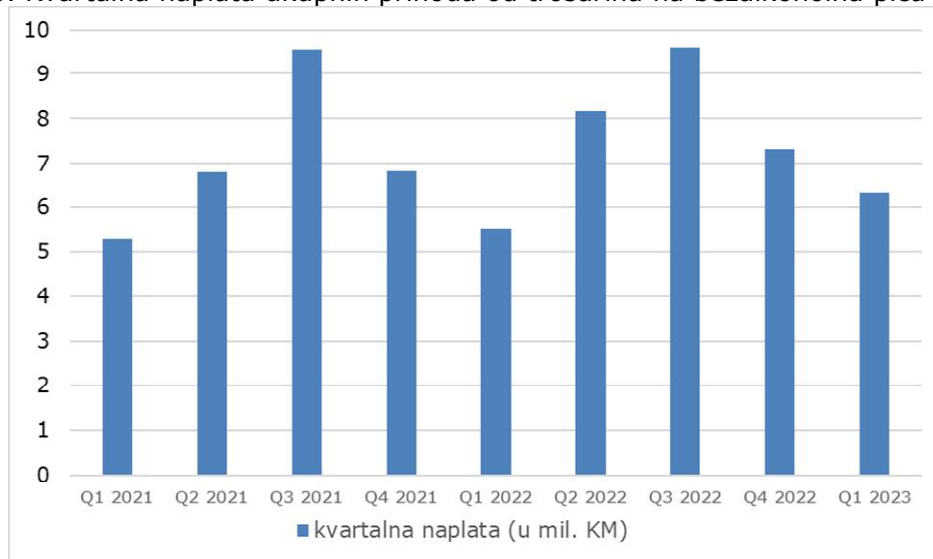
Izvor: Podaci Uprave za neizravno oporezivanje BiH, prikaz OMA

Kvartalno kretanje prihoda od trošarina na bezalkoholna pića je pod sezonskim utjecajem, što znači da je potrošnja ovog trošarinskog proizvoda, odnosno naplata ovih prihoda posljedica vremenskih uvjeta te je najveća potrošnja bezalkoholnih pića u promatrane dvije godine zabilježena u trećim kvartalima.

2.1. Kvartalno kretanje ukupnih prihoda od trošarina na bezalkoholna pića

Grafikonom 6 prikazana je kvartalna naplata ukupnih prihoda od trošarina na bezalkoholna pića za razdoblje Q1 2021 – Q1 2023. godine, u milijunima KM.

Grafikon 6. Kvartalna naplata ukupnih prihoda od trošarina na bezalkoholna pića (u mil. KM)



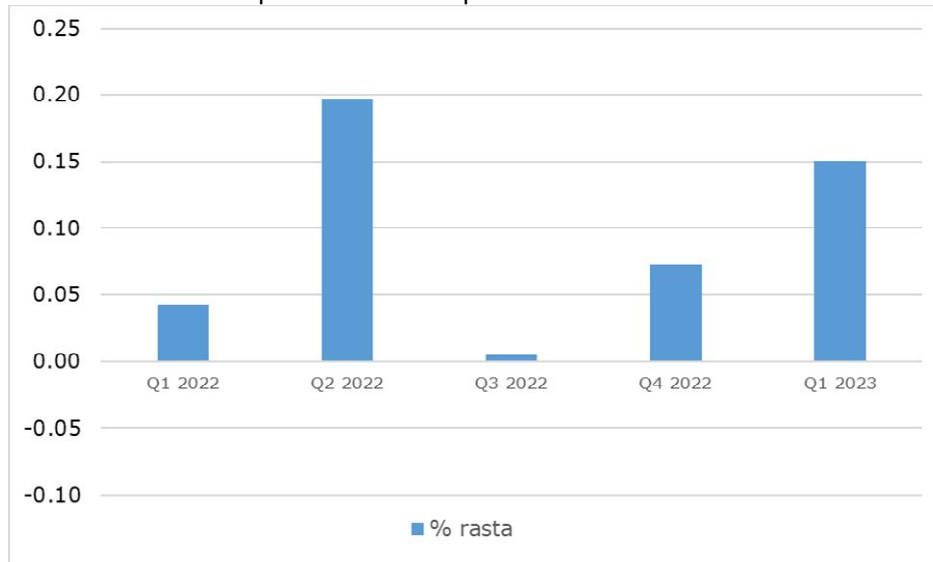
Izvor: Podaci Uprave za neizravno oporezivanje BiH, prikaz OMA

Kao posljedica sezonskog utjecaja, iz grafikona se može vidjeti da je naplata ovih prihoda u trećim kvartalima znatno veća od naplate u ostalim kvartalima. Također, drugi kvartal 2022. godine

karakterizira veća naplata ukupnih prihoda od trošarina na bezalkoholna pića u odnosu na isti kvartal 2021. godine. Stopa rasta ovih prihoda prikazana je narednim grafikonom.

Grafikonom 7 prikazana je kvartalna stopa rasta ukupnih prihoda od trošarina na bezalkoholna pića za razdoblje Q1 2021 – Q1 2023. godine.

Grafikon 7. % rasta ukupnih kvartalnih prihoda od trošarina na bezalkoholna pića



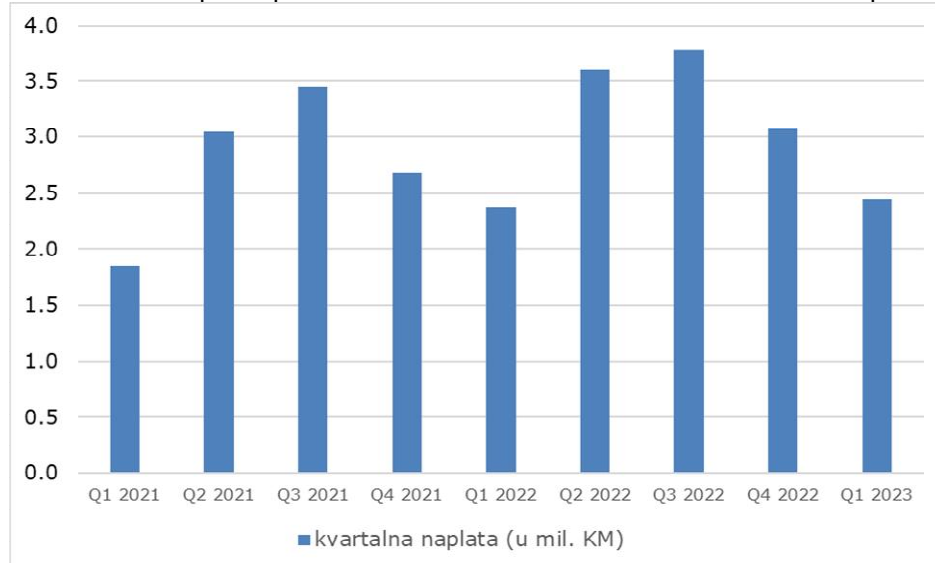
Izvor: Podaci Uprave za neizravno oporezivanje BiH, prikaz OMA

Analizom kvartalnih kretanja ukupnih prihoda od trošarina na bezalkoholna pića u prvim kvartalima u posljednje tri godine primjetno je povećanje u naplati ovih prihoda u prvom kvartalu 2022. godine u odnosu na prvi kvartal 2021. godine za 4,2%, dok je naplata ovih prihoda u prvom kvartalu 2023. godine veća za 15,1% u odnosu na prvi kvartal 2022. godine. U drugom kvartalu 2022. godine zabilježeno je povećanje naplate ukupnih prihoda od trošarina na bezalkoholna pića za 19,7% u odnosu na drugi kvartal 2021. godine, dok je u trećem kvartalu 2022. godine naplata ovih prihoda veća za 0,5% u odnosu na isti kvartal prethodne godine. Ukupni prihodi od trošarina na bezalkoholna pića promatrani u četvrtom kvartalu u analizirane dvije godine veći su za 7,2% u četvrtom kvartalu 2022. godine u odnosu na četvrti kvartal 2021. godine.

2.2. Kvartalno kretanje prihoda od trošarina na uvozna bezalkoholna pića

Grafikonom 8 prikazana je kvartalna naplata prihoda od trošarina na uvozna bezalkoholna pića za razdoblje Q1 2021 – Q1 2023. godine, u milijunima KM.

Grafikon 8. Kvartalna naplata prihoda od trošarina na uvozna bezalkoholna pića (u mil. KM)

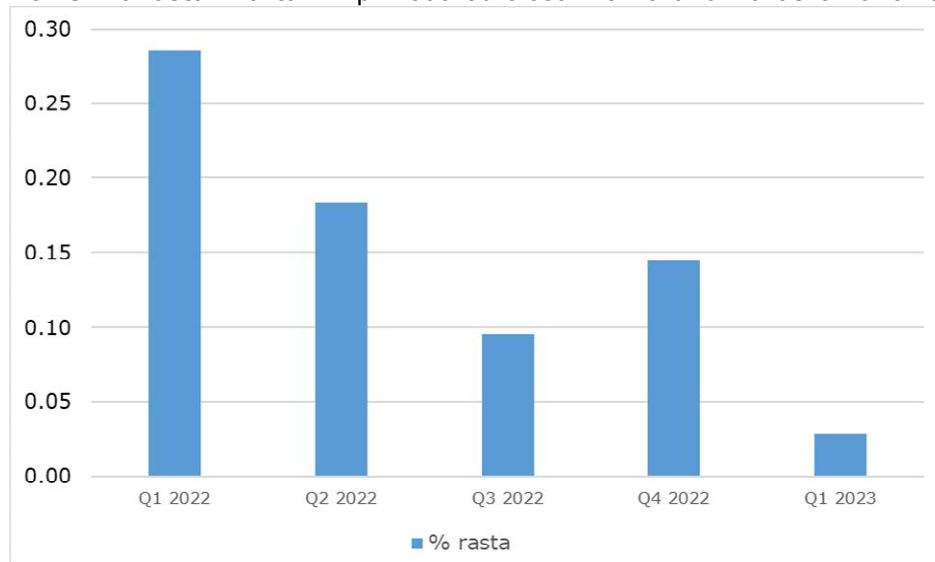


Izvor: Podaci Uprave za neizravno oporezivanje BiH, prikaz OMA

Kao i kod kvartalne naplate ukupnih prihoda od trošarina na bezalkoholna pića, kvartalna naplata prihoda od trošarina na uvozna bezalkoholna pića je također sezonskog karaktera, te je najveća naplata ovih prihoda u trećim kvartalima u promatrane dvije godine.

Grafikonom 9 prikazana je kvartalna stopa rasta prihoda od trošarina na uvozna bezalkoholna pića za razdoblje Q1 2021 – Q1 2023. godine.

Grafikon 9. % rasta kvartalnih prihoda od trošarina na uvozna bezalkoholna pića



Izvor: Podaci Uprave za neizravno oporezivanje BiH, prikaz OMA

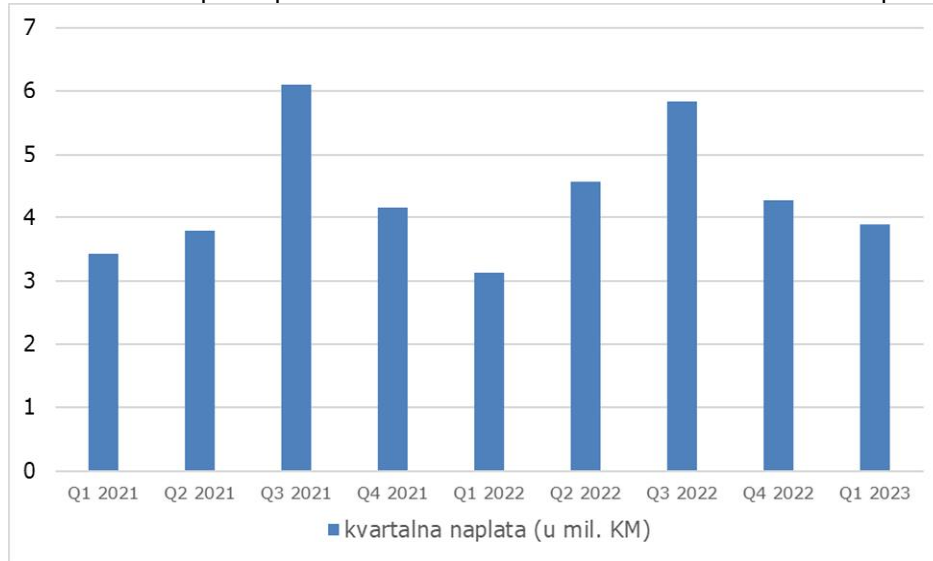
Kvartalna naplata prihoda od trošarina na uvozna bezalkoholna pića ima pozitivan trend tijekom prva tri kvartala 2022. godine u odnosu na kvartalnu naplatu u 2021. godini, te je isti trend nastavljen i u prvom kvartalu 2023. godine u odnosu na prvi kvartal 2022. godine. U prvom kvartalu 2022. godine naplata ovih prihoda veća je za 28,5% u odnosu na prvi kvartal 2021. godine, dok je u prvom kvartalu 2023. godine naplata ovih prihoda veća za 2,9% u odnosu na isti kvartal 2022. godine. U drugom kvartalu 2022. godine prihodi od trošarina na uvozna

bezalkoholna pića veći su za 18,31% u odnosu na isti kvartal 2021. godine. U trećem kvartalu 2022. godine zabilježena je naplata ovih prihoda veća za 9,6%, a u četvrtom kvartalu 2022. godine veća za 14,5% u odnosu na isti kvartal 2021. godine.

2.3. *Kvartalno kretanje prihoda od trošarina na domaća bezalkoholna pića*

Grafikonom 10 prikazana je kvartalna naplata prihoda od trošarina na domaća bezalkoholna pića za razdoblje Q1 2021 – Q1 2023. godine, u milijunima KM.

Grafikon 10. Kvartalna naplata prihoda od trošarina na domaća bezalkoholna pića (u mil. KM)

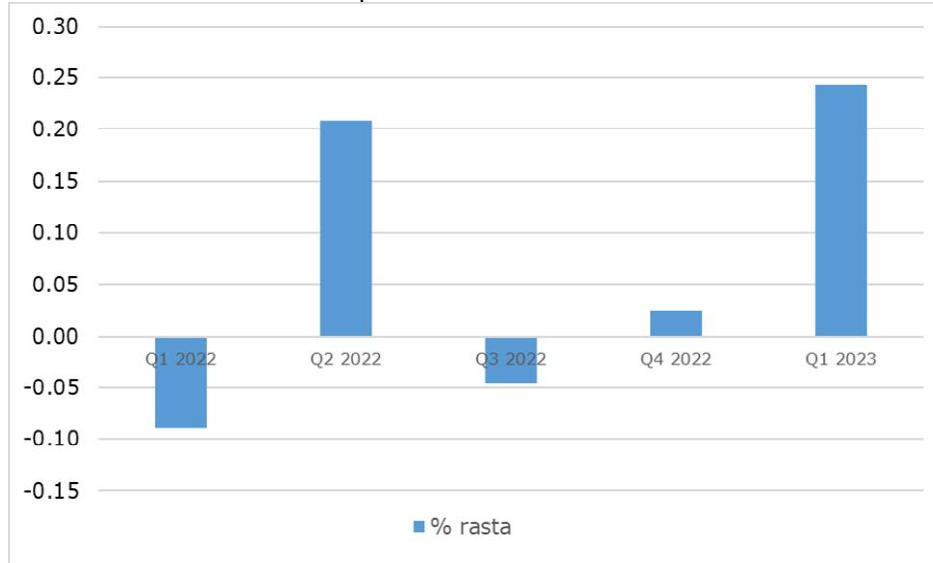


Izvor: Podaci Uprave za neizravno oporezivanje BiH, prikaz OMA

Kao i kod kvartalne naplate ukupnih prihoda od trošarina na bezalkoholna pića, te kvartalne naplate prihoda od trošarina na uvozna bezalkoholna pića, kvartalna naplata prihoda od trošarina na domaća bezalkoholna pića sezonskog je karaktera te je u promatranom razdoblju najveća naplata zabilježena u ljetnim mjesecima, odnosno u trećim kvartalima.

Grafikonom 11 prikazana je kvartalna stopa rasta prihoda od trošarina na domaća bezalkoholna pića za razdoblje Q1 2021 – Q1 2023. godine.

Grafikon 11. % rasta kvartalnih prihoda od trošarina na domaća bezalkoholna pića



Izvor: Podaci Uprave za neizravno oporezivanje BiH, prikaz OMA

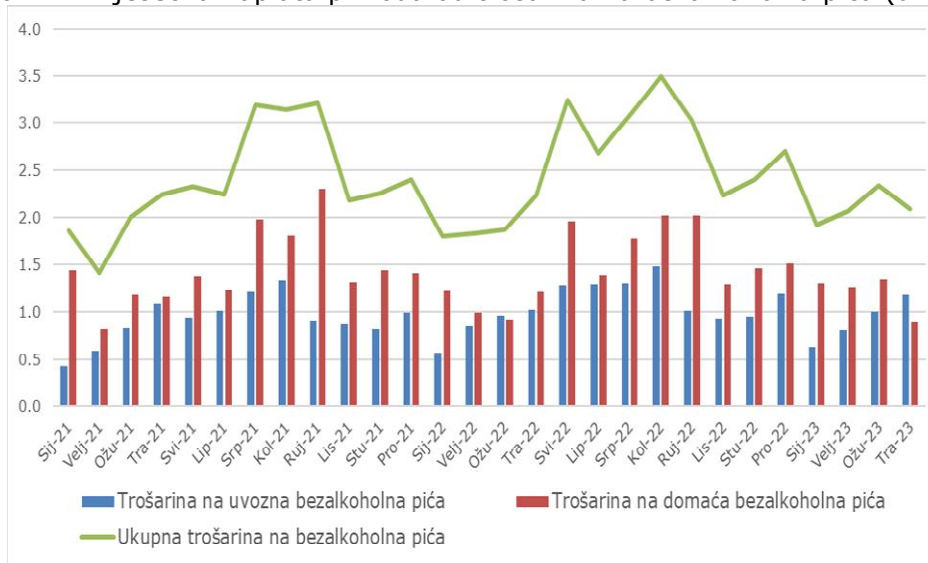
Pozitivna stopa rasta prihoda od trošarina na domaća bezalkoholna pića zabilježena je u drugom i četvrtom kvartalu 2022. godine te u prvom kvartalu tekuće godine, a u odnosu na isti kvartal prethodne godine. U prvom kvartalu 2022. godine ovi prihodi su manji za 8,9% u odnosu na prvi kvartal 2021. godine, dok je njihova naplata u prvom kvartalu tekuće godine veća za 24,4% u odnosu na prvi kvartal 2022. godine. U drugom kvartalu 2022. godine zabilježen je rast ovih prihoda za 20,8% u odnosu na isti kvartal 2021. godine, dok je u trećem kvartalu 2022. godine njihova naplata manja za 4,6% u odnosu na treći kvartal 2021. godine. Naplata prihoda od trošarina na domaća bezalkoholna pića zabilježena u četvrtom kvartalu 2022. godine veća je za 2,5% u odnosu na isti kvartal 2021. godine.

3. Mjesečno kretanje prihoda od trošarina na bezalkoholna pića

Mjesečna dinamika kretanja naplate prihoda od trošarina na bezalkoholna pića prikazana je za razdoblje od siječnja 2021. godine do travnja 2023. godine. Cilj mjesečne analize naplate prihoda od trošarina na bezalkoholna pića je detaljniji prikaz kretanja naplate ovih prihoda pod utjecajem aktualnih vanjskih faktora kao što su cijena bezalkoholnih pića koja podliježu oporezivanju trošarinom, konzumirana količina ovih bezalkoholnih pića i drugi faktori. Kada je riječ o ovom trošarinskom proizvodu, iz mjesečnih podataka o naplati prihoda od trošarina na bezalkoholna pića, može se zaključiti da sezonski utjecaj, odnosno vremenski uvjeti imaju veliku ulogu u potrošnji bezalkoholnog pića, te da je najveća potrošnja u ljetnim mjesecima.

Grafikonom 12 prikazano je mjesečno kretanje prihoda od trošarina na bezalkoholna pića za razdoblje siječanj 2021. - travanj 2023. godina, u milijunima KM. Prikazano je mjesečno kretanje ukupne naplate prihoda od trošarina na bezalkoholna pića u promatranom vremenskom razdoblju, kao i mjesečno kretanje naplate prihoda od trošarina na bezalkoholna pića razdvojeno po komponentama – naplata prihoda od trošarina na uvozna i domaća bezalkoholna pića.

Grafikon 12. Mjesečna naplata prihoda od trošarina na bezalkoholna pića (u mil. KM)



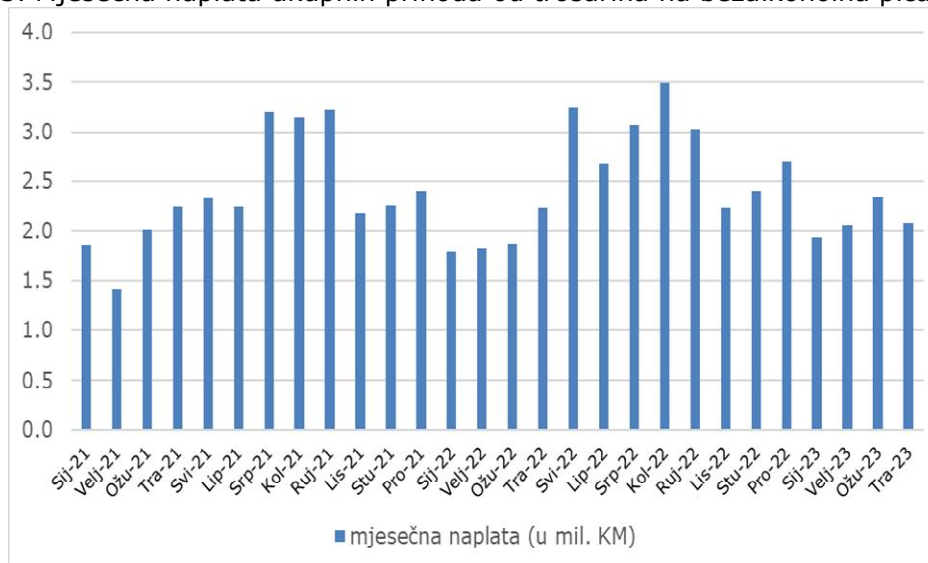
Izvor: Podaci Uprave za neizravno oporezivanje BiH, prikaz OMA

Najveća naplata ukupnih prihoda od trošarina na bezalkoholna pića na mjesečnoj razini je u razdoblju od srpnja do rujna. Kao posljedica lijepog vremena i prvosvibanjskih blagdana, svibanj 2022. godine također karakterizira porast prihoda od trošarina na bezalkoholna pića, na što je posebno utjecao rast prihoda od trošarina na bezalkoholna pića iz uvoza. Detaljnija analiza kretanja ukupnih mjesečnih prihoda od trošarina na bezalkoholna pića, kao i prihoda od trošarina na bezalkoholna pića po komponentama - uvozna i domaća bezalkoholna pića na mjesečnoj razini, prikazana je u nastavku.

3.1. Mjesečno kretanje ukupnih prihoda od trošarina na bezalkoholna pića

Grafikonom 13 prikazana je mjesečna naplata ukupnih prihoda od trošarina na bezalkoholna pića za razdoblje siječanj 2021. – travanj 2023. godine, u milijunima KM.

Grafikon 13. Mjesečna naplata ukupnih prihoda od trošarina na bezalkoholna pića (u mil. KM)

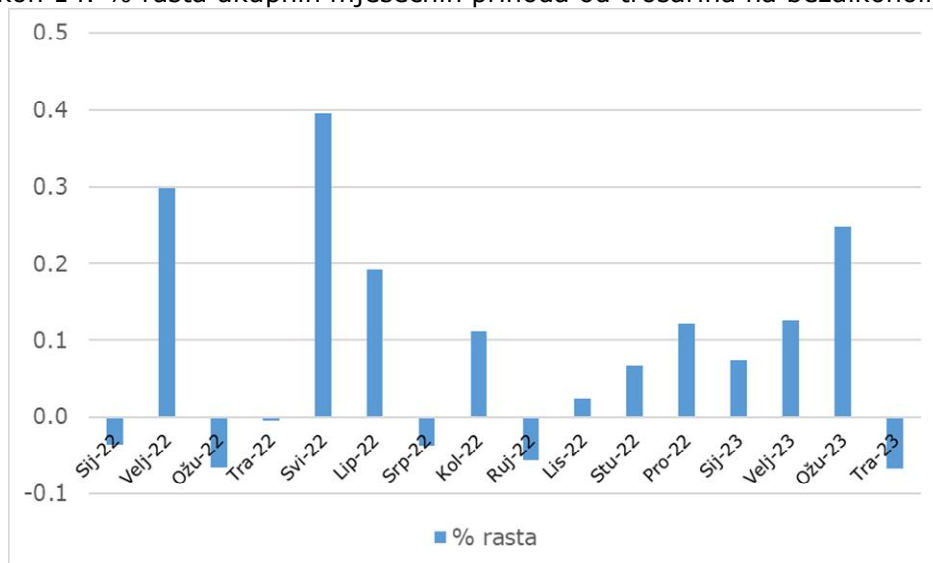


Izvor: Podaci Uprave za neizravno oporezivanje BiH, prikaz OMA

U promatranom razdoblju na mjesečnoj razini, najveća naplata ukupnih prihoda od trošarina na bezalkoholna pića zabilježena je u kolovozu 2022. godine te je u odnosu na kolovoz 2021. godine veća za 11,1%, dok je najmanja naplata ovih prihoda na mjesečnoj razini zabilježena u veljači 2021. godine i manja je za 23,0% u odnosu na veljaču 2022. godine i za 31,6% u odnosu na veljaču 2023. godine.

Grafikonom 14 prikazana je mjesečna stopa rasta ukupnih prihoda od trošarina na bezalkoholna pića za razdoblje siječanj 2022. – travanj 2023. godine, a u odnosu na isti mjesec prethodne godine.

Grafikon 14. % rasta ukupnih mjesečnih prihoda od trošarina na bezalkoholna pića



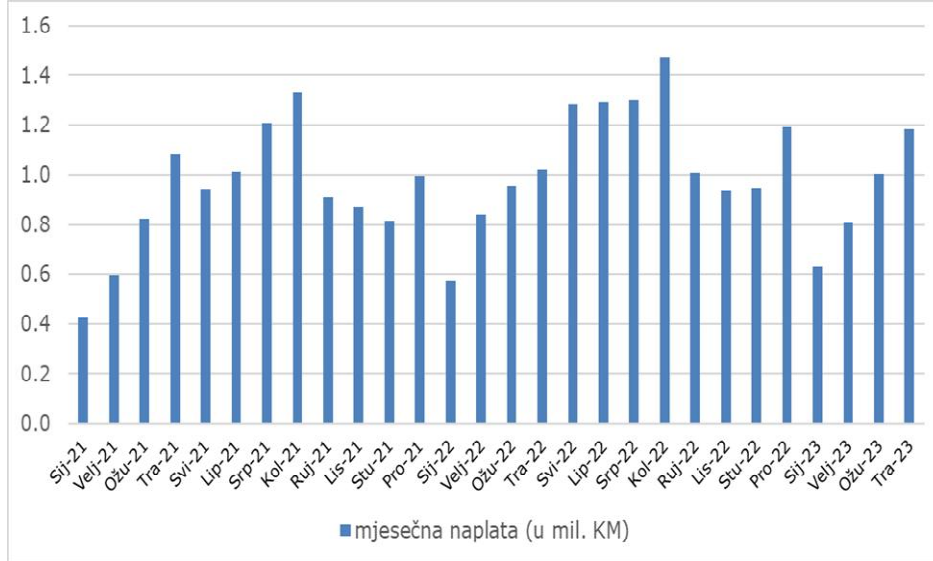
Izvor: Podaci Uprave za neizravno oporezivanje BiH, prikaz OMA

Kako je prethodno navedeno, svibanj 2022. godine karakterizira skok u naplati ukupnih prihoda od trošarina na bezalkoholna pića, te je naplata u ovom mjesecu za 39,6% veća u odnosu na naplatu u svibnju 2021. godine. Pored svibnja 2022. godine, veća stopa rasta u naplati ovih prihoda zabilježena je u veljači 2022. godine za 29,8% u odnosu na veljaču 2021. godine i u ožujku 2023. godine za 24,9% u odnosu na ožujak 2022. godine. U promatranom razdoblju, negativna stopa rasta u naplati ukupnih prihoda od trošarina na bezalkoholna pića na mjesečnoj razini zabilježena je nekoliko puta, te je u travnju tekuće godine naplata ovih prihoda manja za 6,7% u odnosu na isti mjesec prethodne godine.

3.2. Mjesečno kretanje prihoda od trošarina na uvozna bezalkoholna pića

Grafikonom 15 prikazano je mjesečno kretanje naplate prihoda od trošarina na uvozna bezalkoholna pića za razdoblje siječanj 2021. – travanj 2023. godine, u milijunima KM.

Grafikon 15. Mjesečna naplata prihoda od trošarina na uvozna bezalkoholna pića (u mil. KM)

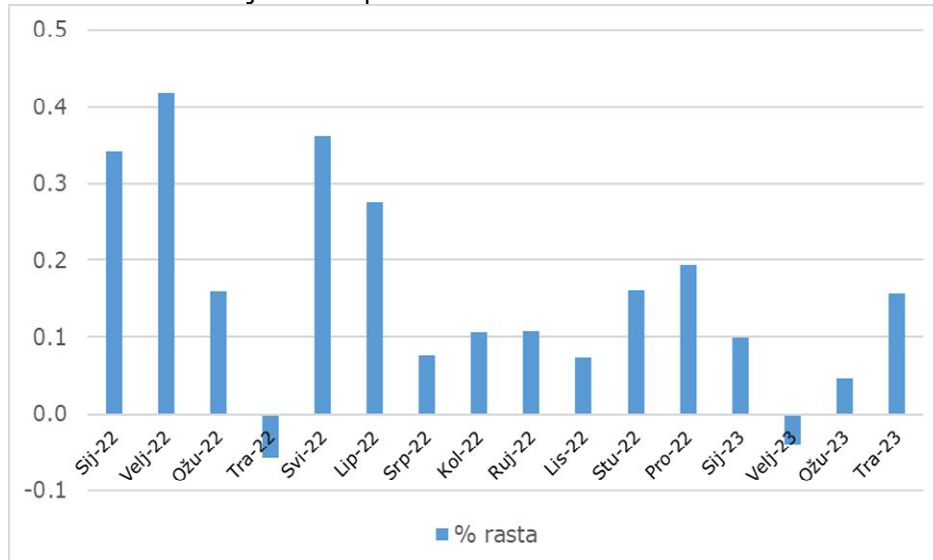


Izvor: Podaci Uprave za neizravno oporezivanje BiH, prikaz OMA

Kao i kod ukupnih prihoda od trošarina na bezalkoholna pića prikazanih na mjesečnoj razini, najveća naplata prihoda od trošarina na uvozna bezalkoholna pića je također u ljetnim mjesecima. Iz podataka prikazanih grafikonom, vidljivo je da je najveća naplata prihoda od trošarina na uvozna bezalkoholna pića na mjesečnoj razini zabilježena u kolovozu 2022. godine, te je u odnosu na isti mjesec 2021. godine veća za 10,6%. Najmanja naplata ovih prihoda u promatranom razdoblju na mjesečnoj razini zabilježena je u siječnju 2021. godine, u odnosu na siječanj 2022. godine manja je za 25,5%, a u odnosu na isti mjesec tekuće godine manja je za 32,3%.

Grafikom 16 prikazana je mjesečna stopa rasta prihoda od trošarina na uvozna bezalkoholna pića za razdoblje siječanj 2022. – travanj 2023. godine, a u odnosu na isti mjesec prethodne godine.

Grafikon 16. % rasta mjesečnih prihoda od trošarina na uvozna bezalkoholna pića



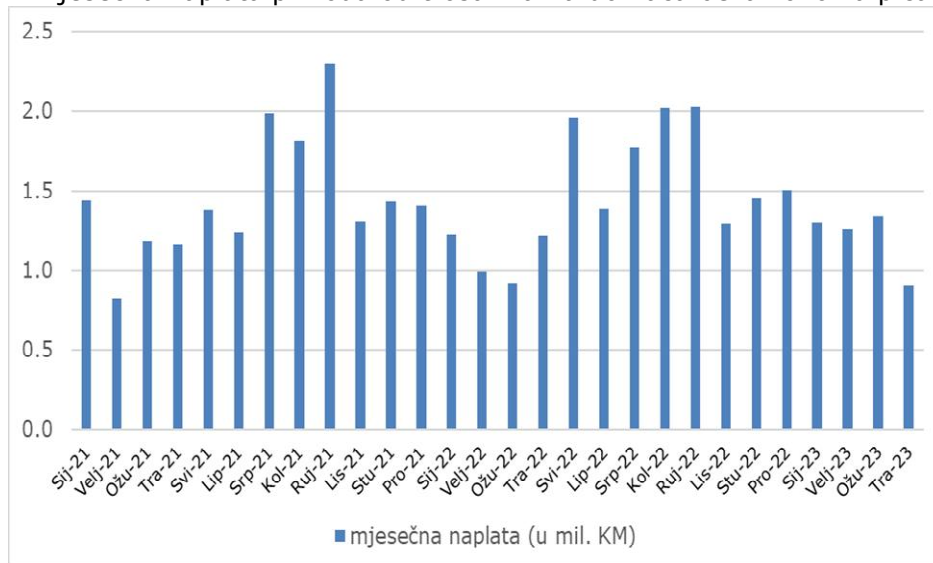
Izvor: Podaci Uprave za neizravno oporezivanje BiH, prikaz OMA

Najveći rast naplate prihoda od trošarina na uvozna bezalkoholna pića na mjesečnoj razini zabilježen je u veljači 2022. godine 41,9% u odnosu na veljaču 2021. godine. Također, znatan rast ovih prihoda evidentiran je u siječnju 34,3%, svibnju 36,1% i lipnju 2022. godine 27,5%, a u usporedbi sa istim mjesecom 2021. godine. Negativna stopa rasta prihoda od trošarina na uvozna bezalkoholna pića u promatranom razdoblju zabilježena je u travnju 2022. godine 5,8% i u veljači 2023. godine 4,0% u odnosu na isti mjesec prethodne godine.

3.3. Mjesečno kretanje prihoda od trošarina na domaća bezalkoholna pića

Grafikonom 17 prikazano je mjesečno kretanje naplate prihoda od trošarina na domaća bezalkoholna pića za razdoblje siječanj 2021. – travanj 2023. godine, u milijunima KM.

Grafikon 17. Mjesečna naplata prihoda od trošarina na domaća bezalkoholna pića (u mil. KM)

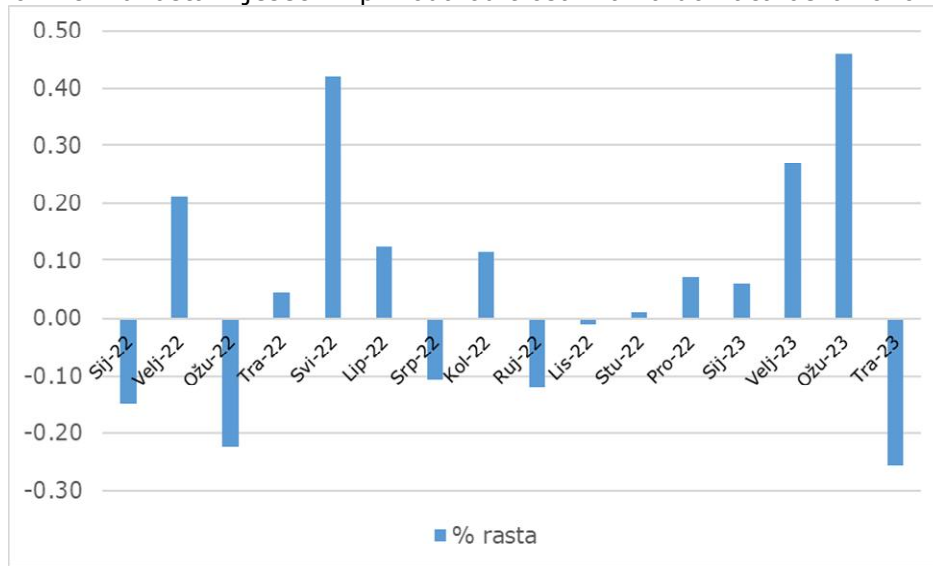


Izvor: Podaci Uprave za neizravno oporezivanje BiH, prikaz OMA

Za razliku od ukupnih prihoda od trošarina na bezalkoholna pića i prihoda od trošarina na uvozna bezalkoholna pića čija je naplata u promatranom razdoblju najveća u kolovozu 2022. godine, naplata prihoda od trošarina na domaća bezalkoholna pića najveća je u rujnu 2021. godine, te je u odnosu na rujnu 2022. godine veća za 13,8%. Najmanja naplata ovih prihoda na mjesečnoj razini u promatranom razdoblju zabilježena je u veljači 2021. godine, te je u odnosu na veljači 2022. godine manja za 17,4%, a u odnosu na veljaču 2023. godine manja za 34,9%.

Grafikonom 18 prikazana je mjesečna stopa rasta prihoda od trošarina na domaća bezalkoholna pića za razdoblje siječanj 2022. – travanj 2023. godine, a u odnosu na isti mjesec prethodne godine.

Grafikon 18. % rasta mjesečnih prihoda od trošarina na domaća bezalkoholna pića



Izvor: Podaci Uprave za neizravno oporezivanje BiH, prikaz OMA

Stopa rasta prihoda od trošarina na domaća bezalkoholna pića bilježi najveći rast od 46,1% u ožujku tekuće godine u odnosu na isti mjesec prethodne godine. Također, kao što je i stopa rasta prihoda od trošarina na uvozna bezalkoholna pića, tako je i stopa rasta prihoda od trošarina na domaća bezalkoholna pića znatno veća u svibnju 2022. godine za 42,0% u odnosu na svibanj 2021. godine, te doprinosi povećanju ukupne stope rasta prihoda od trošarina na bezalkoholna pića. Negativna stopa rasta prihoda od trošarina na domaća bezalkoholna pića na mjesečnoj razini češća je pojava od negativne stope rasta prihoda od trošarina na uvozna bezalkoholna pića, što bi trebalo da alarmira domaće proizvođače bezalkoholnih pića koja su predmet oporezivanja trošarinom. Iako su prva tri mjeseca tekuće godine imala pozitivan trend u naplati ovih prihoda, u travnju je zabilježen pad od 25,6% u odnosu na travanj prethodne godine, što ukazuje na kretanje preferencija potrošača ka bezalkoholnim pićima iz uvoza u odnosu na domaća bezalkoholna pića koja su predmet oporezivanja trošarinom.