

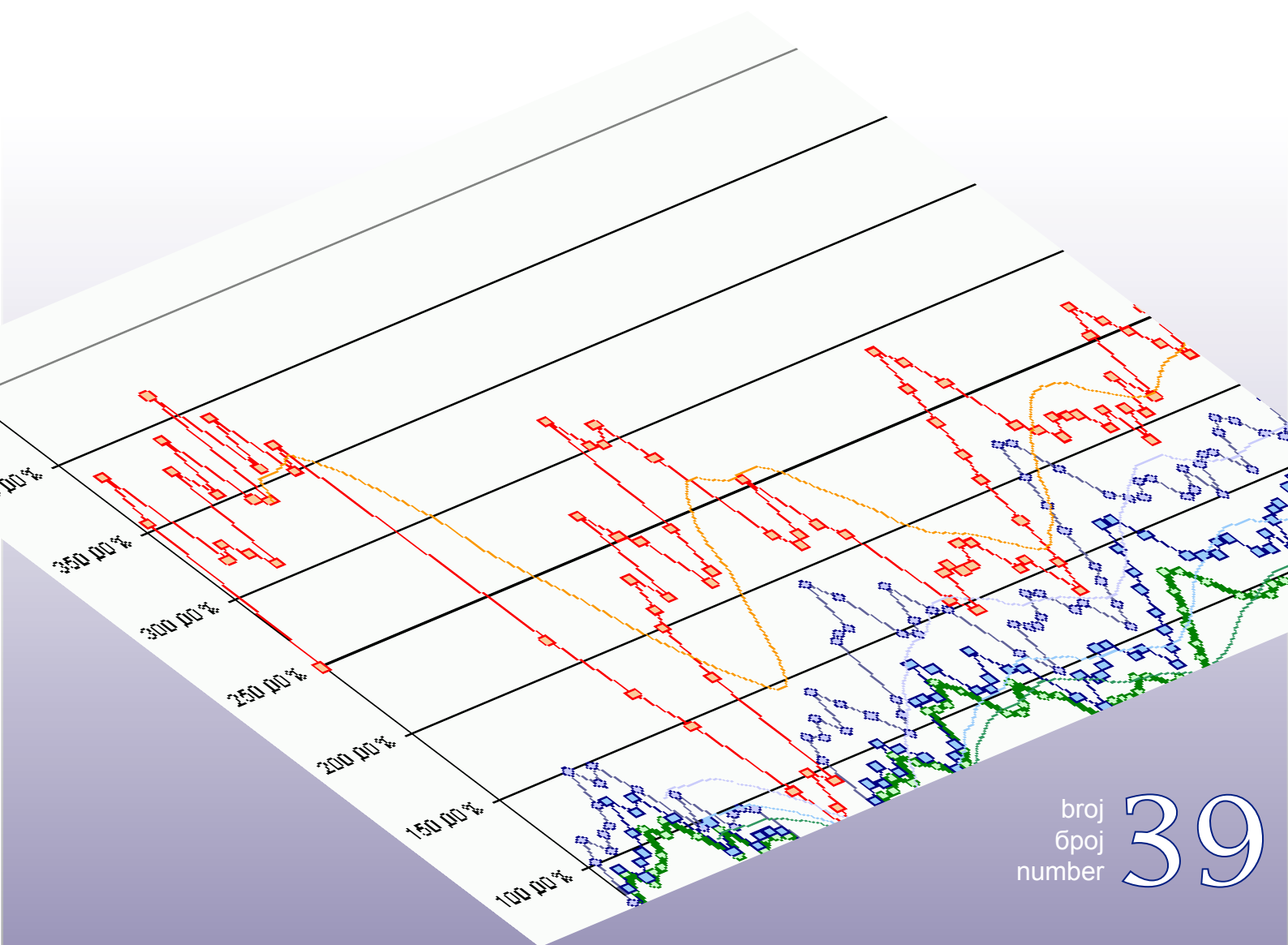
Bosna i Hercegovina  
Odjeljenje za makroekonomsku analizu  
Upravnog odbora Uprave za indirektno-  
neizravno oporezivanje



Босна и Херцеговина  
Одјељење за макроекономску анализу  
Управног одбора Управе за indirektno  
опорезивање

Macroeconomic Unit of the Governing Board of the Indirect Tax Authority

# *Oma Bilten*



broj  
број  
number

39

• Oktobar 2008 • **Listopad 2008** • Октобар 2008 • October 2008 •

## Uz ovaj broj

Globalna kretanja i primjena Sporazuma o stabilizaciji i pridruživanju osnovni su faktori usporavanja rasta prihoda od neizravnih poreza u Bosni i Hercegovini. Iako je naplata neizravnih poreza u 2008.g. iznad projektovane nagovještaji recesije u vodećim ekonomijama u svijetu neminovno će se odraziti i na usporavanje ekonomskih aktivnosti u BiH, a time i na naplatu poreza. U analizama naplate neizravnih poreza u prethodnim mjesecima već smo zapazili djelovanje energetske krize na smanjenje potrošnje energenata, što je dovelo do značajnog usporavanja rasta prihoda od trošarina na energente. Određeni efekti promjena u preferencijama potrošača osjećaju se i u BiH na polju naplate trošarina na duhanske prerađevine. Evidentno smanjenje prihoda od carina u narednim godinama potrebno je kompenzirati povećanjem stopa trošarina. Povećanje stopa trošarina ujedno je na liniji harmonizacije legislative BiH sa standardima EU. Zasigurno jedan od najtežih segmenata harmonizacije legislative odnosi se na usklađivanje stopa trošarina na energente i duhanske prerađevine sa standardima EU. Da bi se procijenili mogući efekti povećanja stopa trošarina na duhanske prerađevine potrebno je detaljnije analizirati strukturu prihoda, strukturu potrošnje trošarinskih proizvoda, procijeniti elastičnost potrošnje i moguće reakcije uvoznika i proizvođača, na jednoj strani, te potrošača, na drugoj strani, s obzirom na porast cijena. Stoga, u ovom broju analiziramo prihode od trošarina na duhanske prerađevine kroz prizmu strukture potrošnje i preferencija kupaca.

Vodeće svjetske agencije Bosnu i Hercegovinu u pogledu konkurentnosti tržišta i kvaliteta poslovne klime stavljaju na samo začelje liste europskih zemalja. Jedan od faktora konkurentnosti i atraktivnosti zemlje za ulaganja predstavlja i porezno opterećenje kompanija i stanovništva. U ovom broju dajemo komparativnu analizu poreznog opterećenja članica EU i paralelu sa Bosnom i Hercegovinom.

U skladu sa dinamikom prikupljanja podataka od izvještajnih jedinica u prilici smo da objavimo konsolidirani izvještaj za sedam mjeseci 2008.g. koji uključuje izvršenje proračuna BH institucija, proračuna Federacije BiH, Republike Srpske, Distrikta Brčko i županija za pomenuto razdoblje.

dr.sc. Dinka Antić  
šef Odjeljenja – supervizor

### Sadržaj:

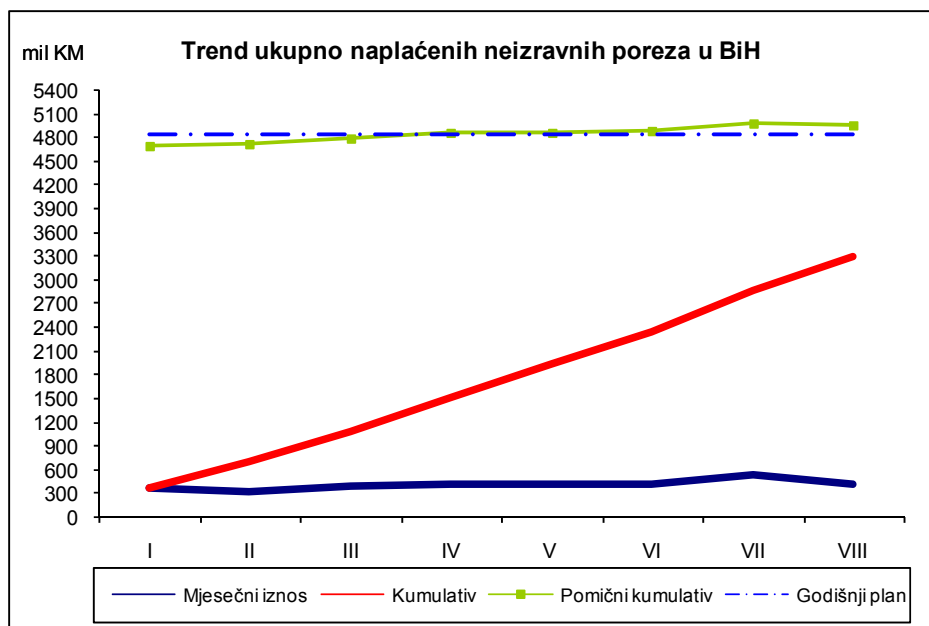
Naplata neizravnih poreza: I-VIII 2008. godine	2
Kretanje prihoda od trošarina na cigarete za razdoblje 2006 – 2008	5
Fiskalno opterećenje Bosne i Hercegovine u poređenju sa zemljama EU	12
Novi Zakon o porezu na nekretnine Brčko Distrikta	17
Konsolidirani izvještaji: entiteti, JR, I-VIII 2008.	20
Konsolidirani izvještaji: BIH, entiteti, Brčko Distrikt, županije, I-VII 2008.	22
Konsolidirani izvještaji: županije	23

tehnička obrada : Sulejman Hasanović, IT suradnik  
prijevod : Edin Smailhodžić, Projekt potpore EU fiskalnoj politici u BiH

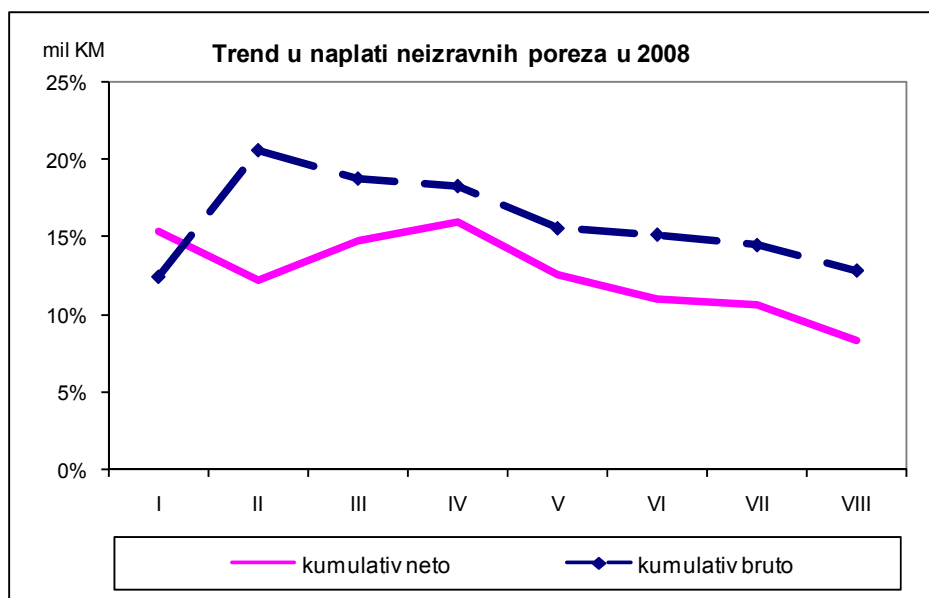
### Naplata neizravnih poreza: siječanj – august 2008.g.

(pripremila: dr.sc. Dinka Antić)

Za osam mjeseci 2008.g. Uprava za neizravno oporezivanje (UNO) naplatila je ukupno 3,389 mlrd KM prihoda od neizravnih poreza neto ili za 8,39% više nego u istom razdoblju 2007.g. U istom razdoblju UNO je naplatila i dodatnih 21,717 mil KM prihoda koji su ostali neusklađeni u evidenciji UNO na kraju mjeseca augusta<sup>1</sup>.



Grafikon 1



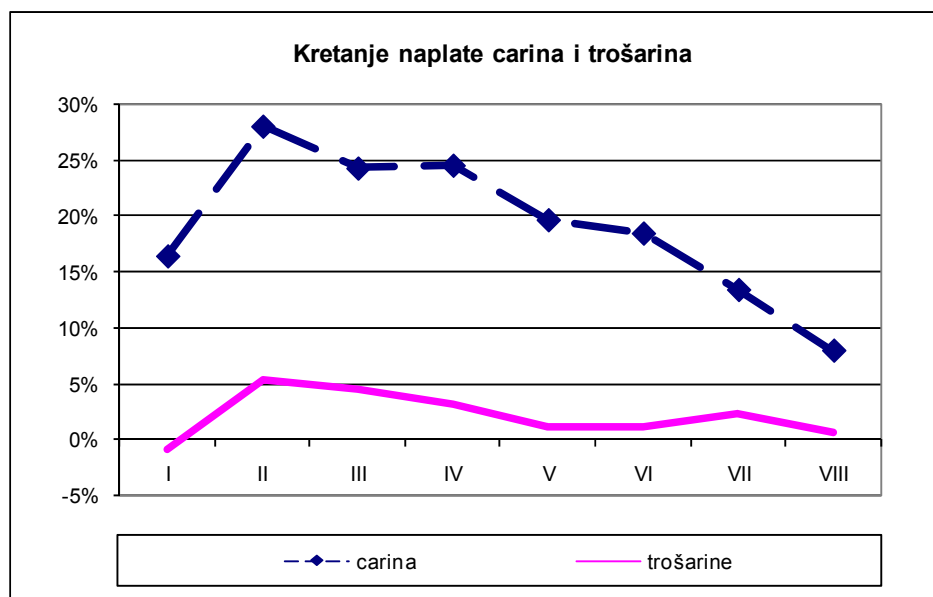
Grafikon 2

<sup>1</sup> Neusklađeni prihodi podrazumijevaju prihode kod kojih ne mogu dovesti u vezu analitika uplata (jedinstveni račun) i analitičke evidencije obveznika u modulima IT sustava UNO (PDV, carine, trošarine).

Iz prikaza na grafikonima uočava se usporavanje rasta ukupnih prihoda od neizravnih poreza, mada su još uvijek iznad projektovanog rasta za ovu godinu. Usporavanje u naplati može se pripisati sljedećim uzrocima:

- gubitku dijela prihoda od carina, nakon početka primjene Sporazuma o stabilizaciji i pridruživanju,
- minimalnom rastu prihoda od trošarina, koji je veliki dijelom rezultat porasta cijena a koji se ogleda u smanjenju potrošnje ili promjeni strukture potrošnjem trošarinskih proizvoda,
- povećanju povrata PDV-a.

U mjesecu augustu naplata svih značajnijih vrsta prihoda od neizravnih poreza je smanjena u odnosu na srpanj ove godine. Carina i carinskih pristojbi je naplaćeno za 11,4% manje nego u odnosu na srpanj, dok je trošarina naplaćeno manje za 8,07%. U odnosu na august 2007.g. prihoda od carina je naplaćeno za čak 23,60% manje, dok je prihoda od trošarina naplaćeno manje za 7,94%.

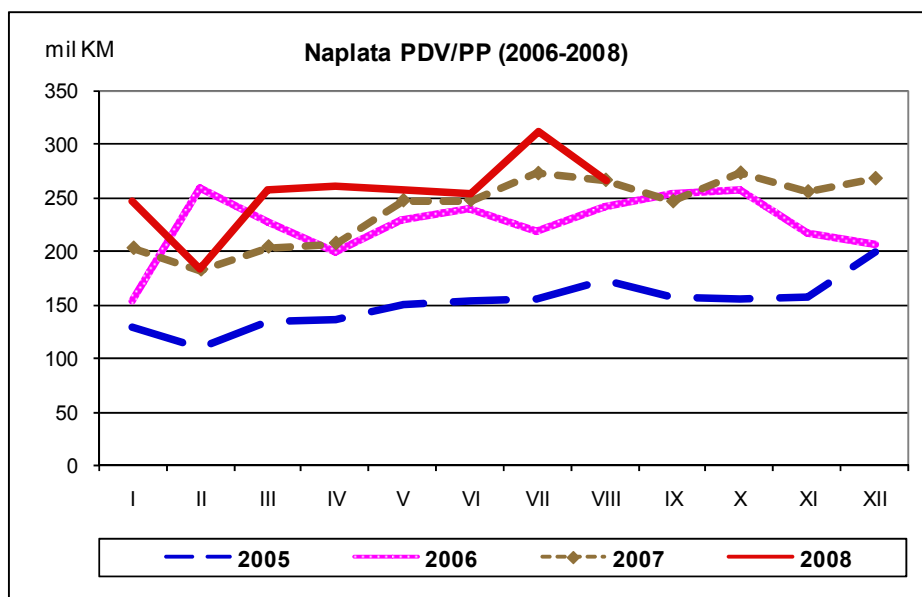


Grafikon 3

Razdoblje I-VIII	2006	2007	2008
derivati nafte	0.94%	6.93%	1.18%
duhanske prerađevine ukupno	10.36%	11.18%	3.26%
uvozne duhanske prerađevine	18.53%	17.55%	8.27%
domaće duhanske prerađevine	1.54%	1.56%	-5.52%
kava	14.75%	22.14%	-7.59%
alkohol, pivo, bezalkoholna pića	1.33%	9.14%	0.05%
<b>ukupno trošarine</b>	<b>6.21%</b>	<b>10.00%</b>	<b>0.74%</b>

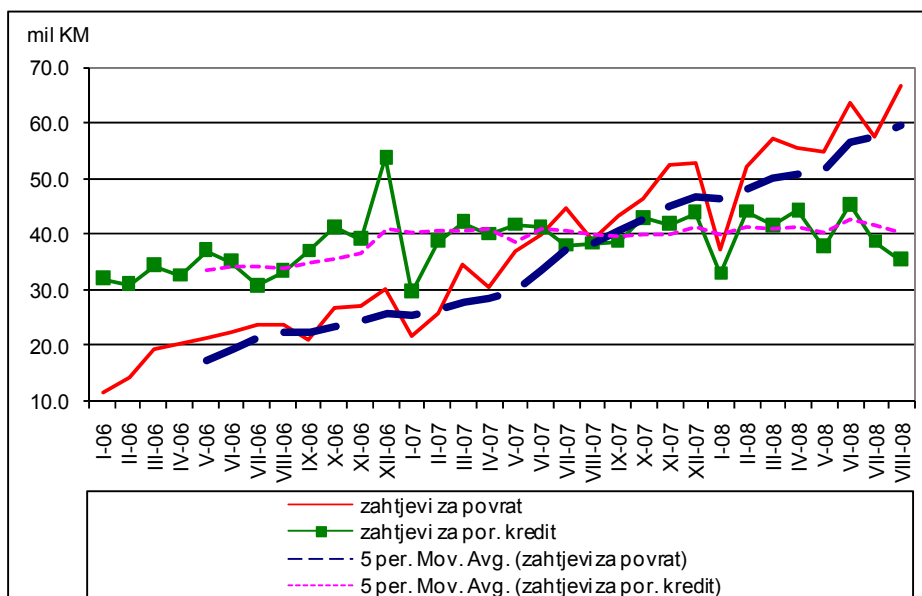
U gornjoj tabeli dajemo uporedno rast prihoda od trošarina na pojedine vrste trošarinskih proizvoda posmatrano u razdoblju siječanj – august od 2006. do 2008.g. Primjećujemo negativan rast kod naplate trošarine na kavu i domaće duhanske prerađevine, kao i nizak rast prihoda od trošarina na naftne derivate. Slično prihodima od trošarina na derivate i prihodi od putarine u osam mjeseci ove godine bilježe nulti rast (0,05%).

U augustu mjesecu zabilježen je i pad prihoda od PDV-a od 14,64%, uglavnom kao rezultat visokih povrata PDV-a, koji su u odnosu na isti mjesec 2007.g. veći za 78%.



Grafikon 4

Iako se shema prijavljivanja potraživanja za povrate ili porezne kredite ne podudara sa dinamikom stvarno isplaćenih povrata podaci o zahtjevima za povrate PDV-a ukazuje da rastući trend povrata. S druge strane, kod poreznih kredita primjetna je stagnacija koja traje od početka 2007.g.



Grafikon 5

## Kretanje prihoda od trošarina na cigarete za razdoblje 2006 – 2008

(pripremio: Aleksandar Eskić, makroekonomista u Odjeljenju)

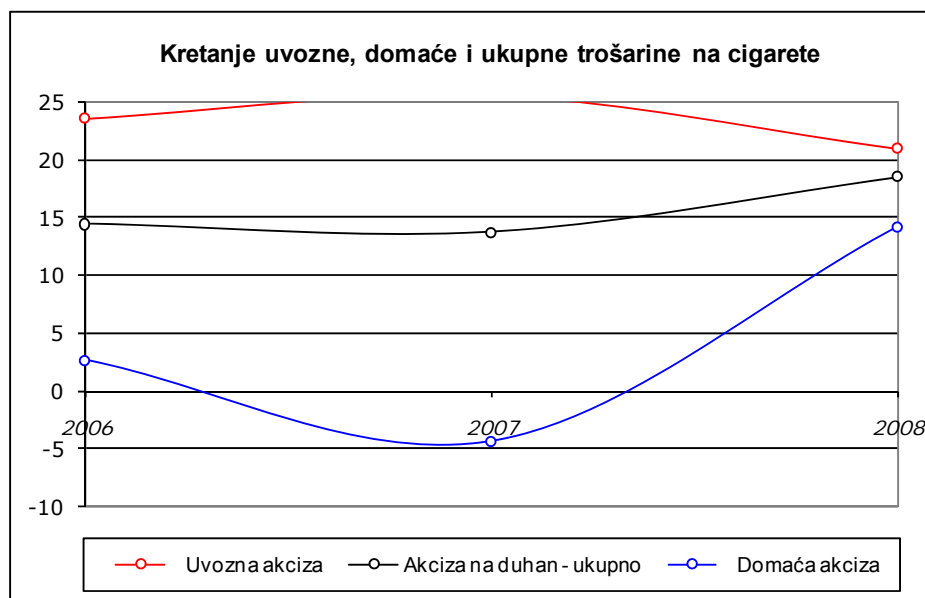
### Osnovne karakteristike tržišta cigareta u zemlji

Proizvodnja i promet cigareta su veoma značajne djelatnosti, pogotovo sa aspekta izvora prihoda proračuna javne uprave. Obzirom da su ovi proizvodi dodatno opterećeni trošarinskim obvezama, kontrola njihovog uvoza i prometa dobija na značaju jer su ovi prihodi veoma izdašni i relativno mali broj gospodarskih subjekata se time bavi. U nastavku dajemo presjek stanja broja poduzeća koja vrše proizvodnju i promet duhana i duhanskih proizvoda u Bosni i Hercegovini u 2008. godini kao i kretanje izvršene trošarine na cigarete u razdoblju 2006. – 2008. godina.

Tabela 1. Broj trošarinskih obveznika na duhan i prerađevine duhana

ENTITET/DISTRIKT	UVOZNICI	DOMAĆI PROIZVOĐAČI
REPUBLIKA SRPSKA	12	4
FEDERACIJA BIH	12	3
BRČKO DISTRIKT	2	-
<b>UKUPNO</b>	<b>26</b>	<b>7</b>

Na grafikonu 6. vidimo da je došlo prvo do blagog usporavanja stope rasta u 2007. (usljed negativne stope rasta domaće trošarine), da bi stopa rasta u 2008. dostigla vrijednost od 18.5% (zahvaljujući oporavku domaće trošarine ali i rastu uvozne trošarine).

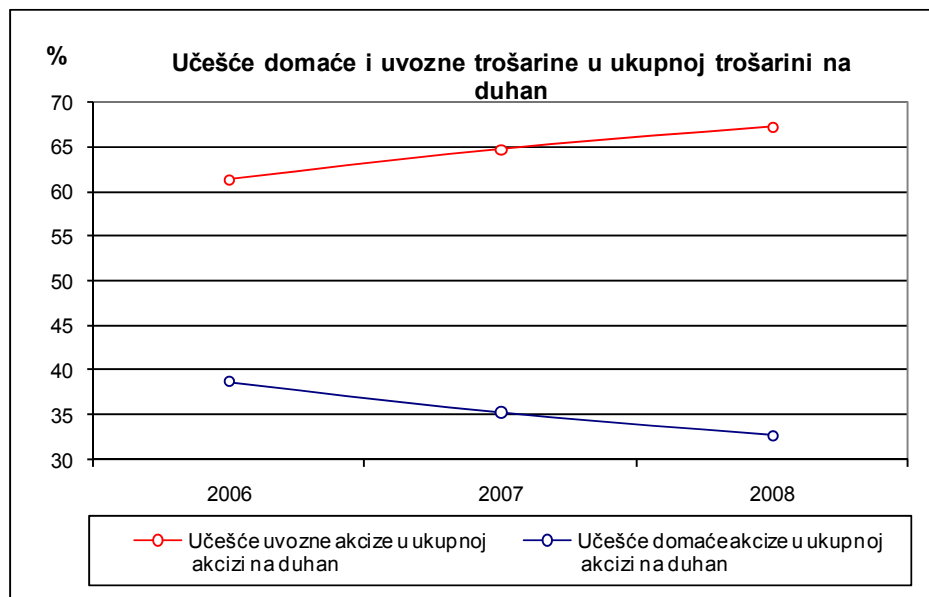


Grafikon 6

Tabela 2. Rast vrijednosti domaće i uvozne trošarine na polugodišnjoj i godišnjoj razini

Stopa rasta (%) ( $y_t / y_{t-1}$ )	2006	2007	2008
<b>Trošarina na duhan</b>	<b>14.5</b>	<b>13.8</b>	<b>18.5</b>
Domaća	2.7	-4.3	14.2
Uvozna	23.6	25.6	21.0

Na osnovu podataka iz tabele 3. konstatujemo pad učešća domaće trošarine tj. povećanje učešća uvozne trošarine. Sa porastom značajnosti uvozne trošarine raste i prosječna cijena prometovanih cigareta i, po tom osnovu, rast prihoda.



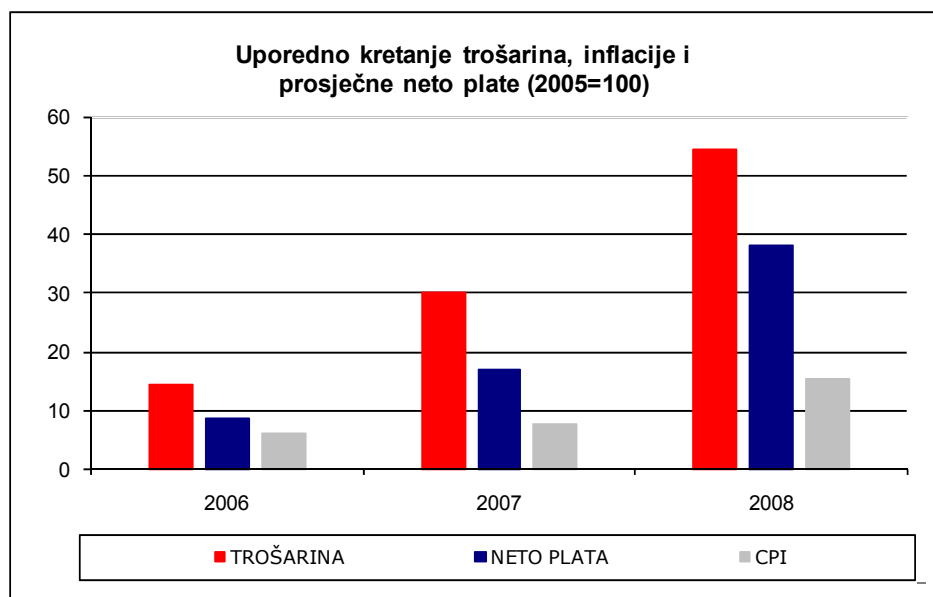
Grafikon 7

Tabela 3. Značajnost domaće i uvozne trošarine u ukupnoj trošarini na duhan

Stopa učešća (%)	2006	2007	2008
1. Domaća	38.7	35.3	32.8
2. Uvozna	61.3	64.7	67.2

### Uzroci porasta prihoda od trošarina na cigarete

Na grafikonu 8 vidimo kako su se kretale izvršene trošarine, inflacija mjerena indeksom potrošačkih cijena i prosječno isplaćena neto plaća u Bosni i Hercegovini. Raspoloživi podaci nam govore da prihodi od trošarina ispoljavaju snažnu tendenciju rasta tokom promatranog razdoblja. Što se tiče količine potrošnje cigareta, konstatiramo da je došlo do značajnog rasta od 9.2% u 2007. godini tj. 14.5% u 2008. godini u odnosu na prethodnu godinu. Zahvaljajući tome, kao što smo već rekli, prihodi od trošarina su konstatno rasli različitom dinamikom u različitim razdobljima. Ovdje ističemo uvjerenje da se broj pušača nije značajno mijenjao u promatranom razdoblju (broj stanovnika, starosna grupa 20-65, pomjeranje starosne granice ranih probanta, polna struktura itd.).



Grafikon 8

Tabela 4. Stopa rasta trošarina<sup>2</sup>, inflacije i plate (⊙ 2005 = 100)

UKUPNO	2006	2007	2008
TROŠARINA	14.5	30.3	54.4
CPI	6.1	7.7	15.5
NETO PLAĆA	8.7	16.9	38.2

To nas navodi na zaključak da je došlo do pomjeranja potrošnje cigareta u korist onih iz višeg cjenovnog razreda što i jeste u skladu sa podacima kojima raspolažemo. Isto tako bitno je napomenuti da dolazi do povećane potrošnje uvoznih cigareta, koje su skuplje od domaćih, što ide u prilog prethodno iznesenoj tvrdnji. Kao što možemo vidjeti i sa grafa, snažan rast prosječne neto plaće kao i relativno skromna inflacija afirmativno djeluju kada govorimo o rastu prihoda od ove vrste trošarina.

Ističemo činjenicu da inflacija grupe „alkoholna pića i duhan“, u rujnu 2008. godine u odnosu na prosjek u 2005. godini iznosi svega 2%, s tim da vjerujemo da su cijene duhana manje rasle od alkoholnih pića. Snažan rast prosječne neto plate omogućava podmirenje potreba višeg prioriteta, i ostavlja dovoljno prostora (dohotka) koji se usmjerava na potrošnju cigareta. Isto tako konstatiramo da su cijene hrane, pića, prijevoza i stanovanja poskupjele najviše i one su „vukle“, CPI – indeks potrošačkih cijena, a plaće su najviše rasle u sektoru zdravstva i socijalne zaštite, kao i državne uprave, sektorima koji zasigurno ne sudjeluju značajno u pušačkoj populaciji. Opet ponavljamo vrijednost pokazatelja porasta fizičkog obujma potrošnje cigareta u 2007. godini od 9.2% te rast od 14.5% u 2008. godini te moguće koordinate u kojima treba tražiti odgovor na ovaj fenomen.

### Uvozne cigarete

Cigarete iz cjenovnog razreda od **2,00 KM** su najzastupljenije i najznačajnije kada posmatramo uvozne cigarete. Udio količine potrošnje kretao se u intervalu od 34.1% do 38.7%

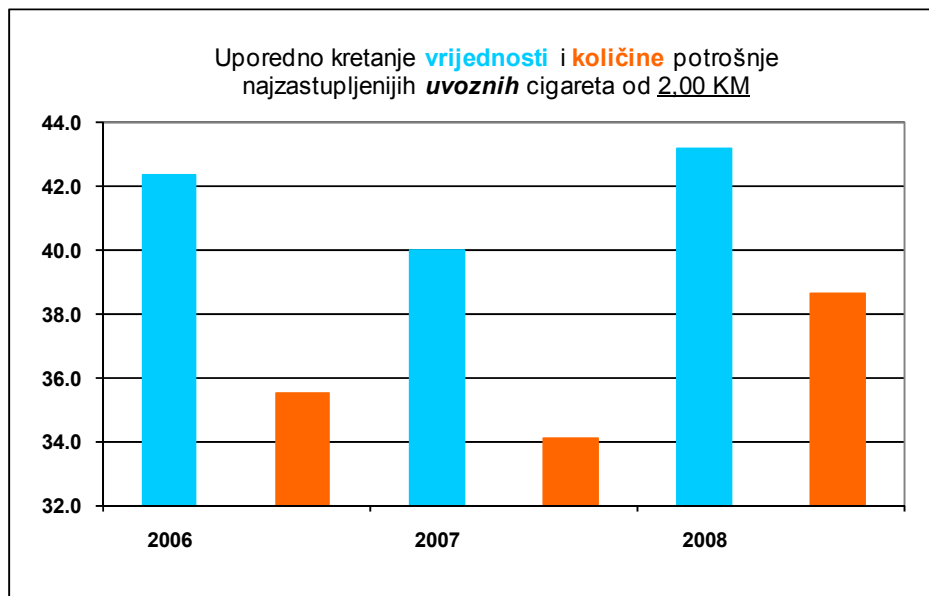
<sup>2</sup> Podatke za 2008 godinu procijenili smo na bazi prosječnog udjela ostvarenja trošarina za 7 mjeseci prethodne dvije godine, i taj koeficijent potom primijenili na raspoložive stvarne podatke za 7 mjeseci tekuće godine. Pri tome smo posebno tretirali trošarinu na domaće proizvode kao i trošarinu na uvozne proizvode. Pretpostavili smo da je struktura potrošnje u prvih 7 mjeseci reprezentativna za cijelu godinu i da će dinamika potrošnje ostati nepromijenjena do kraja godine.



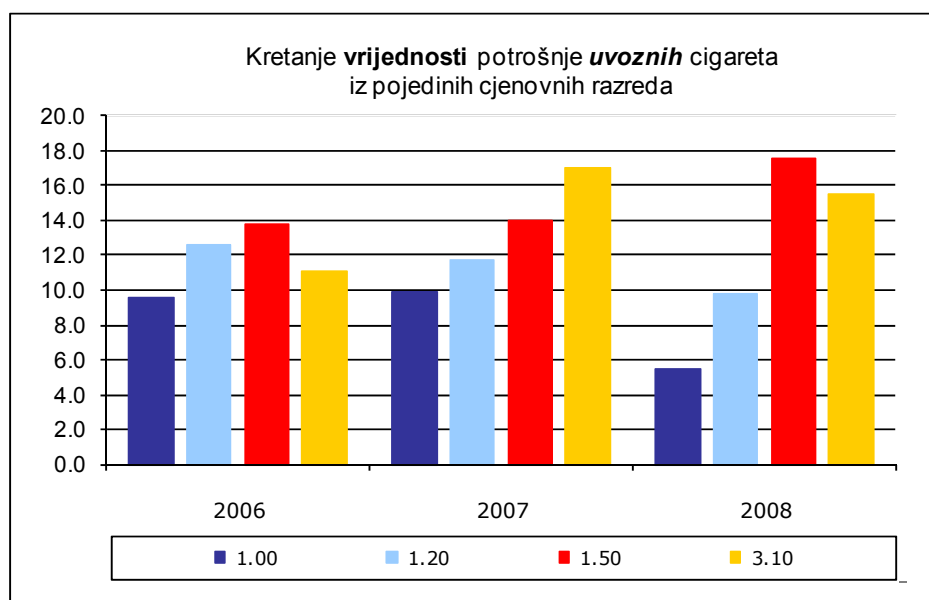
dok se udio vrijednosti trošarina prikupljenih na potrošnju cigareta iz ovog cjenovnog razreda kretala u intervalu od 40.0% do 43.2%.

Na donjem grafu vidimo da se udio i količine i vrijednosti kolebao oko gore pomenutih vrijednosti. Isto tako možemo primjetiti da obe posmatrane pojave imaju isti smjer kretanja koji je negativan u 2007. godini, ali i drastičan rast kako količine tako i vrijednosti potrošnje cigarete iz ovog cjenovnog razreda u 2008. godini.

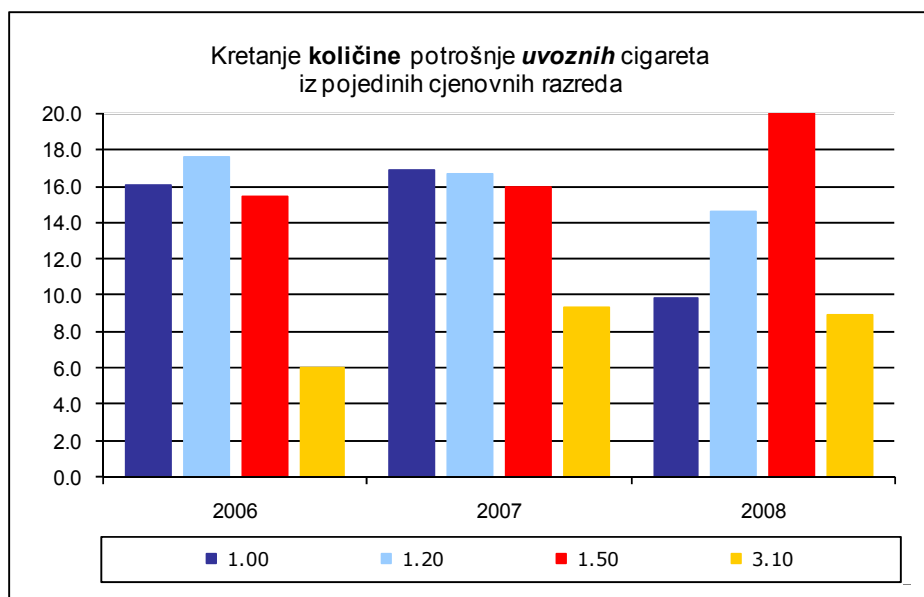
U 2007. godini dolazi do smanjenja količine potrošnje cigareta iz ovog cjenovnog razreda što, shodno tome, povlači i smanjenje udjela vrijednosti izvršene trošarine. U 2008. godini dolazi do promjene trenda tako da bilježimo značajno veći doprinos ove cjenovne kategorije ukupnoj potrošnji kao i vrijednosti izvršene trošarine uvoznih cigareta.



Grafikon 9



Grafikon 10



Grafikon 11

Tabela 5. Vrijednost i količina potrošnje uvoznih cigareta po cjenovnim razredima

VRIJEDNOST	2006	2007	2008	KOLIČINA	2006	2007	2008
1.00	9.6	9.9	5.5	1.00	16.1	16.8	9.9
1.20	12.6	11.7	9.8	1.20	17.7	16.7	14.7
1.50	13.8	14.0	17.5	1.50	15.4	15.9	20.9
2.00	42.3	40.0	43.2	2.00	35.5	34.1	38.7
3.10	11.0	16.9	15.5	3.10	6.0	9.3	8.9

Iz Tabele 5. vidimo da se različite cjenovne kategorije ponašaju različito. Za većinu ovih kategorija 2007. godina je prelomna. Značajnost potrošnje cigareta iz cjenovnog razreda 1.00 KM, i u pogledu količine i vrijednosti dramatično je opala u 2008. godini iako je do tada bilježila skroman rast. Za cigarete iz cjenovnog razreda 1.20 KM možemo ustvrditi da njihova značajnost konstantno opada u promatranom razdoblju, uz ispoljen nešto oštiji pad u 2008. godini.

Istovremeno, udio količine potrošnje cigareta iz cjenovnog razreda 1.50 KM konstatno raste i dostiže vrijednost od 20.9%, dok njihov doprinos vrijednosti izvršene trošarine iznosi 17.5% u 2008. godini. Za cigarete iz cjenovnog razreda 3.10 KM možemo reći da bilježe snažan rast u 2007. godini, ali i blagi pad u 2008. godini.

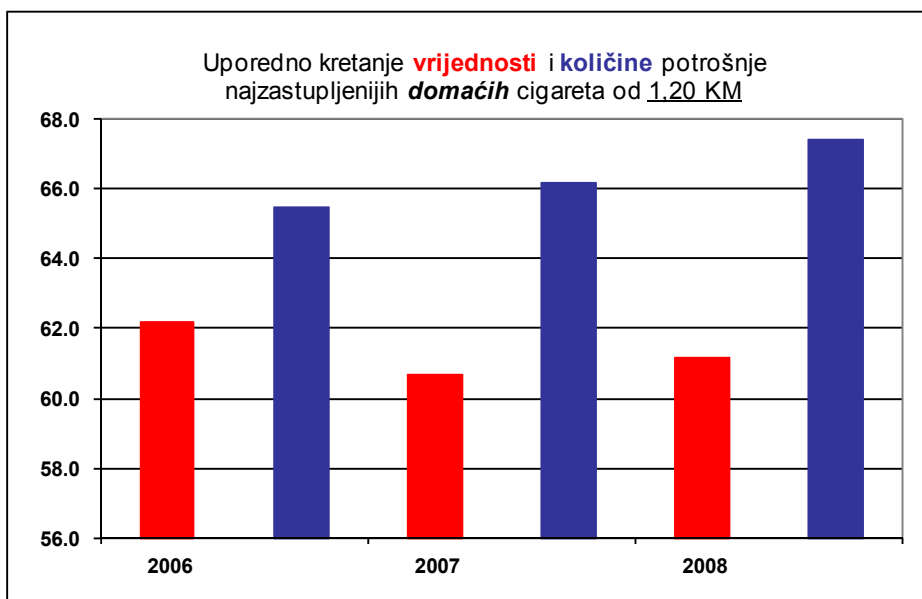
Na osnovu svega gore navedenog, možemo zaključiti da je u toku promatranog razdoblja došlo do značajnog smanjenja potrošnje cigareta iz prva dva cjenovna razreda uz blago smanjenje potrošnje cigareta iz najvišeg analiziranog razreda u korist cigareta iz cjenovnih razreda 1.50 KM i 2.00 KM.

### Domaće cigarete

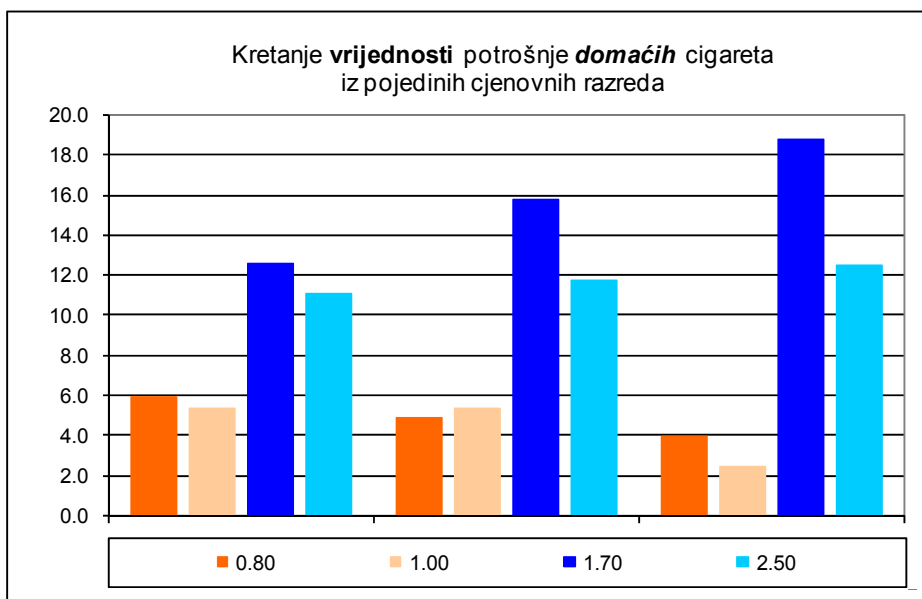
Cigarete iz cjenovnog razreda od **1.20 KM** su najzastupljenije i najznačajnije kada promatramo domaće cigarete. Udio količine potrošnje kretao se u intervalu od 65.5% do 67.4% dok se vrijednost trošarina prikupljenih na potrošnju cigareta iz ovog cjenovnog razreda kretala u intervalu od 60.7% do 62.2%.

Na donjem grafu vidimo da je udio količine potrošnje cigareta iz promatranog najpopularnijeg cjenovnog razreda konstantno rastao u ukupnoj potrošnji domaćih cigareta, dok se vrijednost izvršenih trošarina kolebala na nižoj razini u odnosu na prvu godinu promatranog razdoblja.

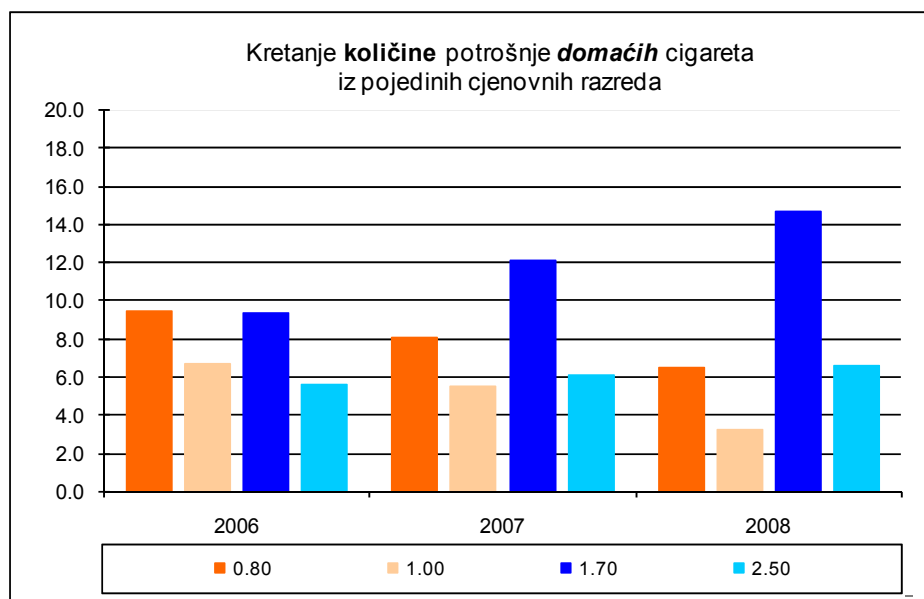
Drugim rječima vidimo da 'više' u smislu količine postaje 'manje' u smislu vrijednosti. Odatle zaključujemo, kao što možemo da vidimo i iz donja dva grafa, da više raste potrošnja skupljih domaćih cigareta i da one postaju sve značajnije kako u pogledu fizičkog obima potrošnje, a još i više u pogledu vrijednosti prikupljenih trošarina na njihovu potrošnju.



Grafikon 12



Grafikon 13



Grafikon 14

Tabela 6. Vrijednost i količina potrošnje *domaćih* cigareta po cjenovnim razredima

VRIJEDNOST	2006	2007	2008	KOLIČINA	2006	2007	2008
0.80	6.0	4.9	3.9	0.80	9.4	8.0	6.5
1.00	5.3	5.3	2.5	1.00	6.7	5.5	3.3
1.20	62.2	60.7	61.2	1.20	65.5	66.2	67.4
1.70	12.6	15.8	18.8	1.70	9.4	12.2	14.6
2.50	11.1	11.7	12.5	2.50	5.6	6.1	6.6

Iz gornje tabele vidimo da se konstantno smanjuje potrošnja *domaćih* cigareta u apsolutnom smislu iz cjenovnih razreda 0.80 KM i 1.00 KM, kao i njihov doprinos vrijednosti izvršene trošarine u promatranom razdoblju. Ove pojave su posebno izražene u 2008. godini kada dolazi do naglog pada udjela potrošnje cigareta iz ovog cjenovnog razreda.

Istovremeno, udio količine potrošnje cigareta iz cjenovnog razreda 1.70 KM i 2.50 KM konstantno raste i dostiže vrijednosti 14.6% i 6.6%, dok njihov doprinos izvršenju trošarina u 2008. godini iznosi 18.8% i 12.5% respektivno.

Zaključujemo da je u toku promatranog razdoblja došlo do pomjeranja potrošnje cigareta ka onima iz viših cjenovnih razreda što je dovelo i do rasta njihove značajnosti kada analiziramo doprinos vrijednosti izvršene domaće trošarine.

### Umjesto zaključka

Na prethodnih nekoliko stranica prikazali smo osnovne karakteristike kretanja kako uvozne tako i domaće trošarine na cigarete. Vidjeli smo da su promjene bile oštre i veoma značajne u smislu prihoda po ovom osnovu. Probali smo objasniti i uzroke tih pojava na osnovu podataka koje imamo i koji su zvanični. Takođe, tu su i značajne promjene u količini konzumiranih cigareta koje je veoma teško u potpunosti objasniti na osnovu raspoloživih podataka. Upravo ove skokovite promjene utječu na pouzdanost projekcija potrošnje cigareta i prihoda po ovom osnovu. Jedno je sigurno, potrošnja cigareta u promatranom razdoblju se pomjerala ka onim iz viših cjenovnih razreda. U prilog tome govori podatak o stopi rasta vrijednosti prosječno potrošene kutije cigareta koja se kretala oko 4%.

Ovde se nismo bavili društvenim troškovima pušenja kao i aktivnostima države koje bi trebalo da preduzme u tom smislu. Znači, pored određivanja trošarinske obveze na cigarete i visine javnih prihoda po tom osnovu, trebalo bi voditi računa i o odnosu uvoznih i *domaćih* cigareta, davanju podsticaja *domaćim* proizvođačima duhana, društvenim troškovima pušenja, kao i o obvezi usklađivanja domaće regulative i prakse sa europskom. To će biti tema koju ćemo obraditi u narednom broju biltena.

## Fiskalno opterećenje Bosne i Hercegovine u poređenju sa zemljama EU

(Piše: Aleksandra Regoje, makroekonomista u Odjeljenju)

### Uvod

Jedno od pitanja koje se često postavlja u posljednje vrijeme je pitanje fiskalnog opterećenja, odnosno visine udjela javnih prihoda u ukupnoj novostvorenoj vrijednosti neke zemlje u okviru kalendarske godine. Osnovni razlozi zašto se za izračun opterećenja koriste javni prihodi a ne javni rashodi su:

- Ukupna masa javnih rashoda između ostalog sadrži i transferna davanja, preko kojih država vraća gospodarstvu i stanovništvu jedan dio od onoga što je uzeto preko instrumenta javnih prihoda,
- Javni rashodi se dijelom pokrivaju javnim prihodima koji ne predstavljaju „opterećenje“ za stanovništvo i gospodarstvo. Radi se o nefiskalnim prihodima kao što su npr. javni zajmovi. Javni zajmovi u suštini znače trošenje unaprijed dijela javnih prihoda budućih generacija i ne može se dovesti u vezu sa društvenim proizvodom konkretne godine.

Prema tome, prilikom obračuna fiskalnog opterećenja, treba uzeti u obzir samo javne prihode tipa pristojbi. Iz obračuna treba izuzeti prihode koji nisu pristojbe, kao što su zajmovi, donacije, prihodi po osnovu privatizacije i sl. Dijeljenjem tako definiranih prihoda sa bruto društvenim proizvodom zemlje omogućuje se međunarodna uporedivost fiskalnog opterećenja bruto društvenog proizvoda javnim prihodima, kao i poređenje opterećenja određene zemlje u različitim vremenskim razdobljima.<sup>3</sup>

### Fiskalno opterećenje u EU

Tabela 7. Odnos poreza (uključujući doprinose) i bruto društvenog proizvoda

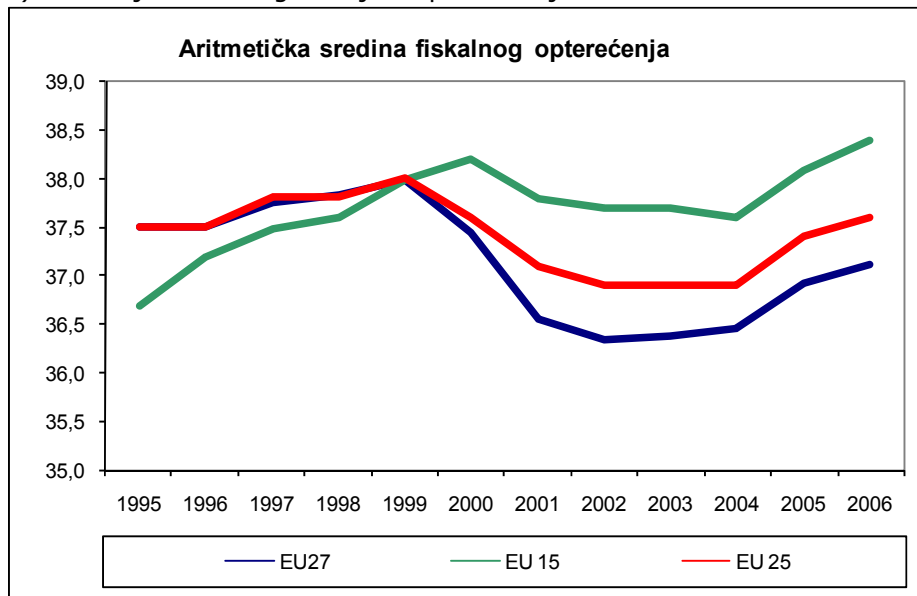
	1995	1996	1997	1998	1999	2000	2001	2002	2003	2004	2005	2006	Prihod (u mil €)
BE	43,8	44,4	44,9	45,5	45,5	45,2	45,2	45,3	44,9	45	44,9	44,6	141.267
BG						32,6	31,4	30	32,6	33,9	34,1	34,4	8.628
CZ	36,2	34,7	35,0	33,3	34	33,8	34	34,8	35,7	37,4	37,1	36,2	41.328
DK	48,8	49,2	48,9	49,3	50,1	49,4	48,4	47,8	48	49	50,7	49,1	108.137
DE	39,8	40,7	40,7	40,9	41,7	41,9	40	39,5	39,6	38,8	38,7	39,3	911.520
EE	37,8	35,1	35,2	34,7	33,9	31,3	30,5	31,1	30,9	30,9	30,6	31	4.108
IE	33,1	33,1	32,4	31,7	31,8	31,7	29,8	28,5	29	30,4	30,8	32,6	56.890
EL	29,1	29,4	30,6	32,5	33,3	34,6	33	33,4	32,3	31,3	31,3	31,4	67.116
ES	32,7	33,1	33,2	33	33,6	33,9	33,5	33,9	33,9	34,5	35,6	36,5	357.981
FR	42,7	43,9	44,1	44	44,9	44,1	43,8	43,1	42,9	43,2	43,8	44,2	792.493
IT	40,1	41,8	43,7	42,5	42,5	41,8	41,5	40,9	41,3	40,6	40,6	42,3	623.972
CY	26,7	26,4	25,8	27,7	28	30	30,9	31,2	33	33,4	35,5	36,6	5.350
LV	33,2	30,8	32,1	33,7	32	29,5	28,5	28,2	28,5	28,5	29	30,1	4.887
LT	28,5	27,9	31	32	31,8	30,2	28,7	28,4	28,2	28,3	28,8	29,7	7.050
LU	37,1	37,6	39,3	39,4	38,3	39,1	39,8	39,3	38,3	37,3	37,8	35,6	12.049
HU	41,6	40,6	39	39	39,1	38,5	38,3	37,9	37,6	37,6	37,4	37,2	33.458
MT	26,8	25,4	27,5	25,6	27,3	28,2	30,4	31,5	31,4	33,1	33,7	33,8	1.710
NL	40,2	40,2	39,7	39,4	40,4	39,9	38,3	37,7	37,4	37,5	37,9	39,5	211.016
AT	41,3	42,6	44	44	43,7	42,8	44,7	43,7	43,1	42,8	42	41,8	107.738
PL	37,1	37,2	36,5	35,4	34,9	32,6	32,2	32,7	32,2	31,5	32,8	33,8	91.892
PT	31,9	32,8	32,9	33,1	34,1	34,3	33,9	34,7	34,8	34,1	35,1	35,9	55.749
RO							27,8	28,1	27,7	27,4	27,9	28,6	27.939
SI	40,2	39,1	38	38,8	39,2	38	38,2	38,6	38,8	38,9	39,3	39,1	11.908
SK	40,2	39,4	37,2	36,6	35,3	34	33	33,1	33,1	31,6	31,5	29,3	13.067
FI	45,7	47	46,3	46,1	45,8	47,2	44,6	44,6	44	43,4	44	43,5	72.596
SE	47,9	50,3	50,8	51,5	51,8	51,8	49,9	47,9	48,3	48,7	49,5	48,9	153.343
UK	35,1	35	35,5	36,5	36,9	37,4	37,1	35,6	35,3	35,7	36,6	37,4	714.208

Legenda: BE-Belgija, BG-Bugarska, CZ-Češka Republika, DK-Danska, DE-Njemačka, EE-Estonija, IE-Irska, EL-Grčka, ES-Španjolska, FR-Francuska, IT-Italija, CY-Cipar, LV-Letonija, LT-Litvanija, LU-Luksemburg, HU-Mađarska, MT-Malta, NL-Nizozemska, AT-Austrija, PL-Poljska, PT-Portugal, RO-Rumunjska, SI-Slovenija, SK-Slovačka, FI-Finska, SE-Švedska, UK-Velika Britanija

Izvor: Eurostat, 2008

<sup>3</sup> Više o metodologiji: Božidar Raičević, „Javne finansije“, Beograd 2005

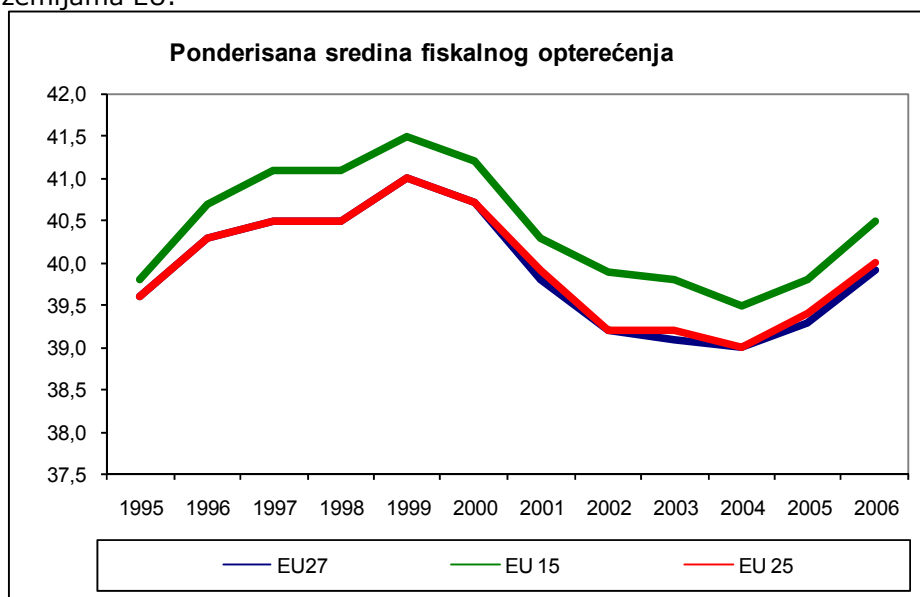
U tabeli 7 prikazano je fiskalno opterećenje bruto društvenog proizvoda u zemljama Europske unije.<sup>4</sup> Ponderirana aritmetička sredina poreznog opterećenja svih 27 zemalja članica EU iznosila je 39,9% u 2006.godini, što je znatno iznad pokazatelja fiskalnog opterećenja mnogih izvanoeuropskih zemalja članica OECD-a. Postoje značajne razlike pokazatelja opterećenja i unutar zemalja sadašnjih članica EU, počev od 28,6% u Rumunjskoj do 49,1% u Danskoj.<sup>5</sup> U prosjeku, porezno opterećenje starih članica tj. EU-15 (zemlje koje su pristupili prije Uniji prije 2004.godine) znatno je iznad odgovarajućih pokazatelja 12 novih članica.



Grafikon 15

Izvor: Eurostat

Grafikoni 15 i 16 prikazuju aritmetičku i ponderiranu sredinu poreznog opterećenja u EU. Ponderirana sredina fiskalnog opterećenja se obično koristi kada se poredi EU kao cjelina sa drugim zemljama, dok se aritmetička sredina koristi kada se upoređuju podaci pojedine članice sa drugim zemljama EU.



Grafikon 16

Izvor: Eurostat

<sup>4</sup> U tabeli su prikazani podaci za razdoblje 1995-2006.g. za sve članice, bez obzira na godinu pristupa Uniji

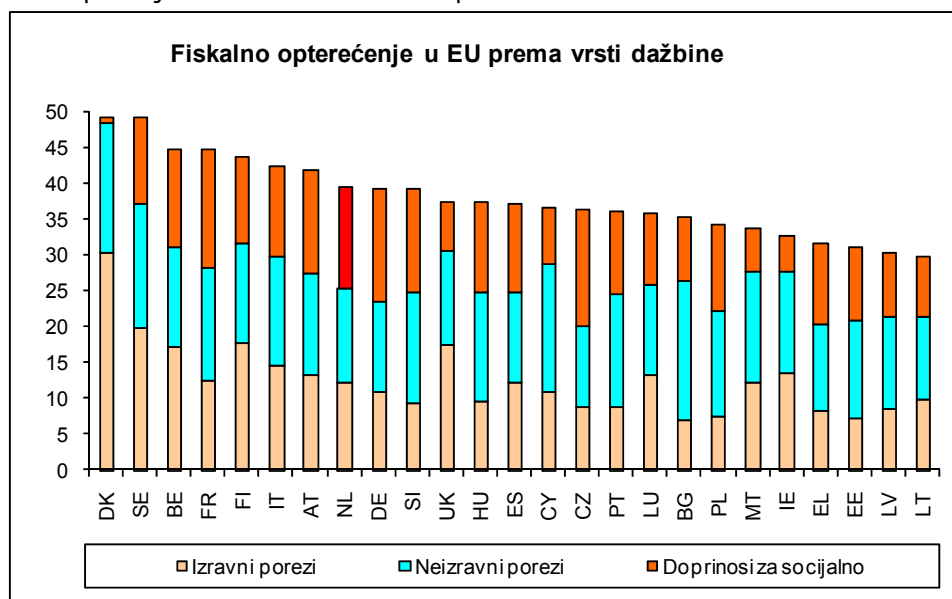
<sup>5</sup> Podaci za 2006.g.

Ranih devedesetih godina kriteriji konvergencije iz Maastrichta i Pakt o stabilnosti i rastu podstakli su uvođenje mjera fiskalne konsolidacije. U nekim zemljama EU mjere su se zasnivale na ograničavanju javne potrošnje, dok su se u drugim zasnivale na povećanju poreznih stopa, što je dovelo do rasta fiskalnog opterećenja.

Krajem devedesetih godina, mnoge zemlje smanjile su fiskalno opterećenje, prvenstveno smanjenjem stopa socijalnog osiguranja, kao i poreza na dohodak i dobit. To razdoblje je karakteristično i po niskom ekonomskom rastu, faktoru koji utiče na smanjene odnosa poreza i društvenog proizvoda. Primijetno je da prosječno porezno opterećenje opada počev od 2000. godine, ali samo u razdoblju od nekoliko godina. Nakon 2004. godine slijedi ponovni trend rasta poreznog opterećenja. Mjere smanjenja poreznih stopa izgubile su na značaju, usljed cikličnih faktora i mjera za smanjenje proračunskih deficita. Tako je na kraju 2006. godine, globalno fiskalno opterećenje dostiglo razinu iz 1995. godine.<sup>6</sup> Najveći rast fiskalnog opterećenja ostvaren je u većim članicama EU<sup>7</sup>. Stoga je veći rast zabilježen kod pokazatelja ponderirane nego kod aritmetičke sredine fiskalnog opterećenja.

### Parcijalna fiskalna opterećenja

Fiskalno opterećenje definirano u uvodu predstavlja tzv. globalno fiskalno opterećenje. Pored globalnog, definiraju se i brojna parcijalna fiskalna opterećenja, kao što su ona mjerena odnosom prihoda – pristojbi i društvenog proizvoda na razini regiona, ili odnosom prihoda – pristojbi konkretnog poreznog obveznika i njegovog ukupnog prihoda.<sup>8</sup> Ipak, u literaturi najčešće pominjano parcijalno fiskalno opterećenje predstavlja ono mjereno udjelom pojedinih vrsta prihoda – pristojbi u bruto društvenom proizvodu.



Grafikon 17

Izvor: Eurostat, podaci za 2006

Nove članice EU imaju uglavnom niži udio direktnih poreza u ukupnim, u poređenju sa „starim“ članicama (EU 15). Najniži udjeli izravnih poreza u ukupnim poreznim prihodima<sup>9</sup> u 2006. godini zabilježeni su u Bugarskoj (20,1%), Slovačkoj (20,4%) i Rumunjskoj (21,4%), dok su najveći udjeli zabilježeni su u Danskoj (61,5%), Velikoj Britaniji (46,7%) i Irskoj (41,1%). Jedan od razloga ovakvih razlika u strukturi poreza među članicama su između ostalog više porezne stope na dohodak i dobit kod starih članica, kao i činjenica da se radi o relativno razvijenijim ekonomijama sposobnim da generiraju značajan dio ovih prihoda.

Za nove članice karakterističan je visok udio neizravnih poreza u poreznim prihodima. Najveći udio neizravnih poreza u 2006. godini zabilježen je u Bugarskoj (56,5%) i Cipru (49%). Visok

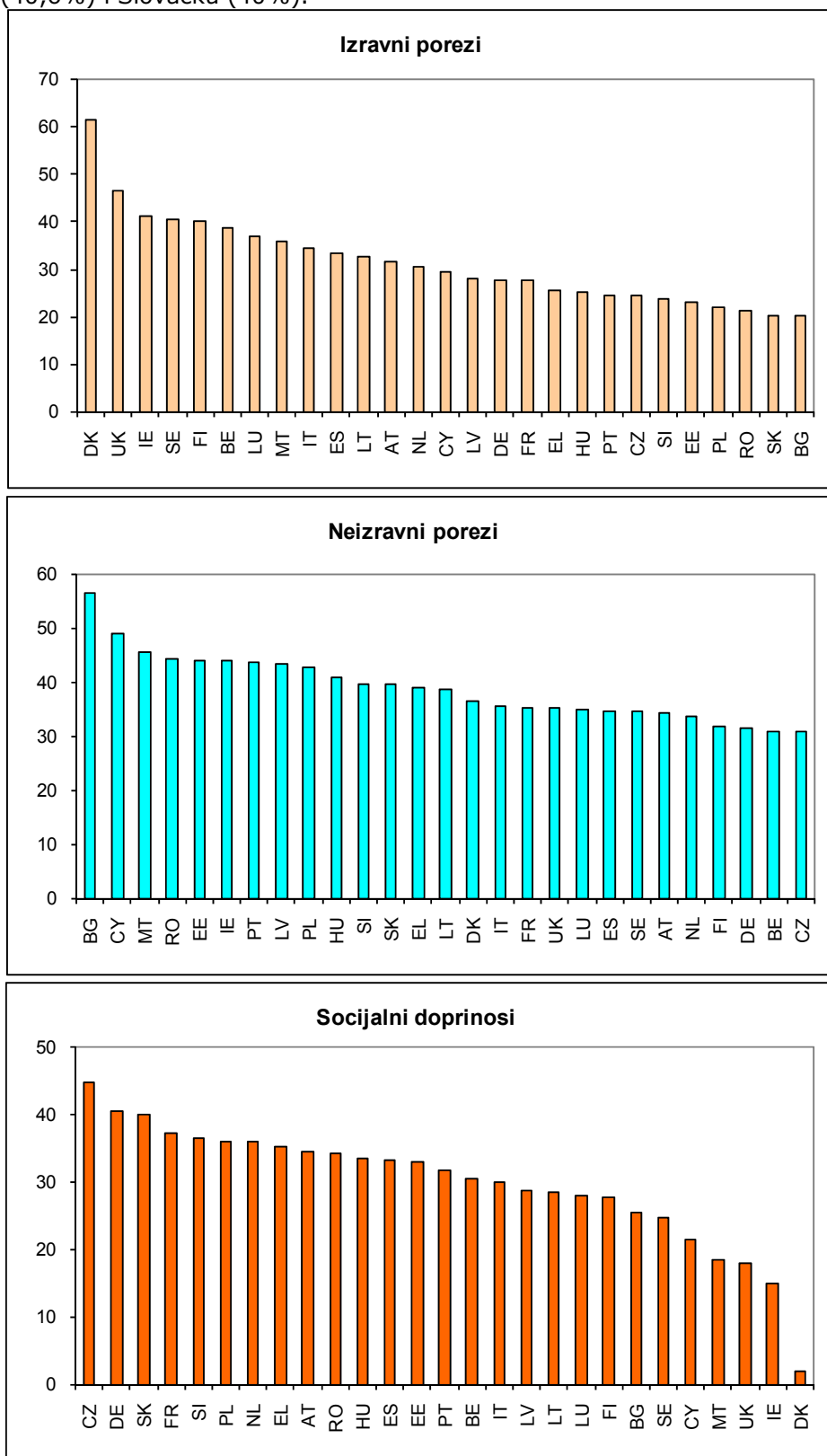
<sup>6</sup> Promatrano kao ponderirana sredina pokazatelja fiskalnog opterećenja članica EU-27

<sup>7</sup> Najveći rast poreznog opterećenja u 2006. godini zabilježen je u Italiji, Irskoj i Nizozemskoj.

<sup>8</sup> Božidar Raičević, ibid.

<sup>9</sup> Ukupni porezni prihodi uključuju doprinose za socijalno osiguranje

udio socijalnih doprinosa u poreznim prihosima karakterističan je za Češku Republiku (44,7%), Njemačku (40,6%) i Slovačku (40%).



Grafikon 18 Struktura poreznih prihoda

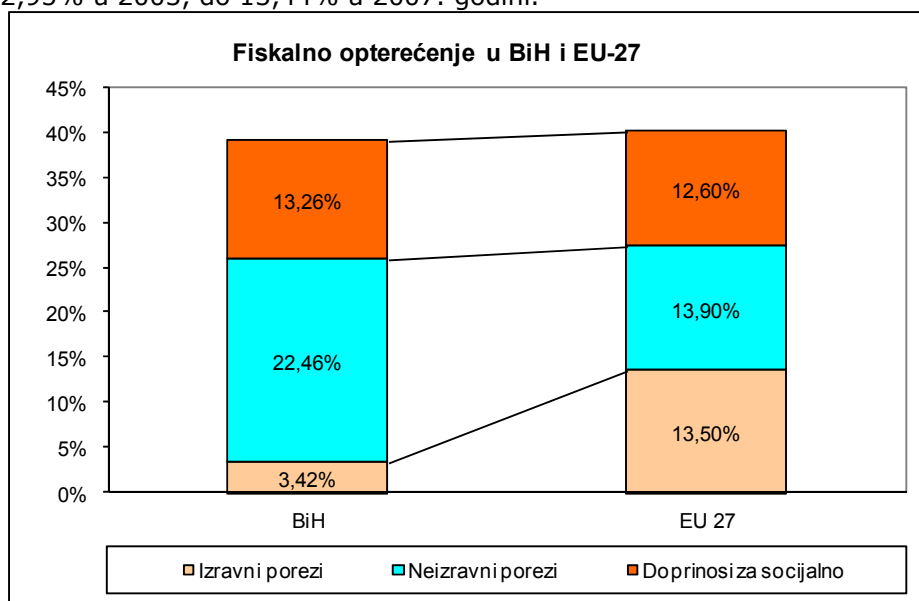
Izvor: Eurostat, podaci za 2006



### Fiskalno opterećenje u BiH

Fiskalno opterećenje Bosne i Hercegovine mjereno odnosom poreznih prihoda (uključujući socijalne doprinose) i bruto društvenog proizvoda iznosilo je 39% u 2007. godini. Grafikon 19 prikazuje ukupno i parcijalna porezna opterećenja bruto društvenog proizvoda u posljednjih pet godina. Ukupno fiskalno opterećenje poraslo je za 3,8 procentna poena u razdoblju od 2003. do 2007. godine. Najveći rast zabilježen je u 2006. godini (3,09 procentna poena u odnosu na prethodnu godinu) prvenstveno zbog rasta opterećenja neizravnim porezima (2,29 procentna poena). Rast fiskalnog opterećenja neizravnim porezima u 2006. godini može se objasniti činjenicom da se radi o godini uvođenja poreza na dodanu vrijednost, kada je došlo do snažnog rasta prihoda od neizravnih poreza od 25,8%<sup>10</sup> u odnosu na prethodnu godinu.

Fiskalno opterećenje izravnim porezima blago je opadalo u proteklom razdoblju, od 3,52% u 2003, do 3,26% u 2007. godini. Sa druge strane, opterećenje socijalnim doprinosima blago je raslo, od 12,95% u 2003, do 13,44% u 2007. godini.



*Grafikon 19*

Izvor: Agencija za statistiku BiH i CBBiH

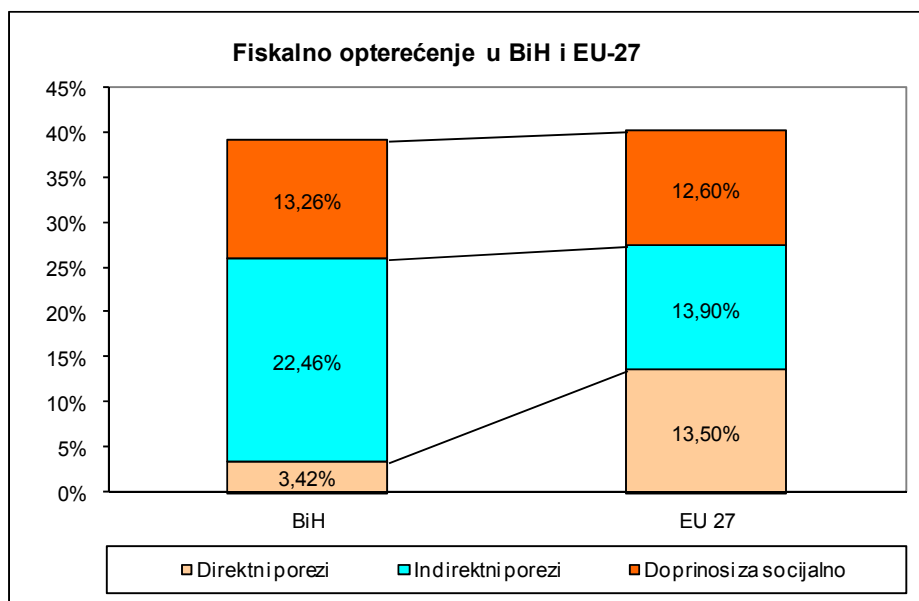
Ako uporedimo fiskalno opterećenje BiH sa zemljama EU (grafikon 20) možemo zaključiti da globalno opterećenje ne odstupa znatno od prosjeka zemalja članica, dok se parcijalna opterećenja znatno razlikuju. Uzrok tome je značajna razlika u strukturi poreznih prihoda Bosne i Hercegovine i članica EU. Ipak, treba imati u vidu da podaci nisu u potpunosti uporedivi zbog različitih metodologija kompilacije podataka o vladinim financijama.<sup>11</sup>

Europska unija generira znatno veći udio poreznih prihoda od izravnih poreza u odnosu na BiH (33,8 % u poređenju sa 8,7% u BiH).<sup>12</sup> Sa druge strane, BiH ima znatno veći udio neizravnih poreza u ukupnim poreznim prihodima (57,4% u 2006. godini u odnosu na 34,9% u EU). U poređenju sa zemljama EU, gdje je ponderirana sredina fiskalnog opterećenja izravnim porezima iznosila je 13,5% u 2006. godini, opterećenje izravnim porezima u BiH izrazito je nisko. To se može objasniti dosta nižim stopama oporezivanja dohotka i dobiti u BiH u odnosu na prosječne pokazatelje u EU, ali i njenim nižim ekonomskim potencijalom. Sa druge strane, u BiH je znatno veće opterećenje neizravnim porezima nego što iznosi ponderirani prosjek zemalja EU (22,46 u odnosu na 13,9%). U narednim brojevima biltena ćemo pojedinačno analizirati fiskalno opterećenje bruto društvenog proizvoda BiH različitim vrstama prihoda.

<sup>10</sup> CBBiH, Godišnji operativni izvještaji za 2006. i 2005 g.

<sup>11</sup> Više o uporedivosti međunarodnih statističkih metodologija u Biltenu br. 30

<sup>12</sup> Podaci za 2006. godinu. Porezni prihodi uključuju socijalne doprinose. Podaci za EU predstavljaju ponderiranu sredinu članica EU-27.



Grafikon 20

Izvor: Eurostat, Agencija za statistiku BiH i CBBiH (2006.g.)

Ipak, za cjelovitiju ocjenu fiskalnog opterećenja potrebno je promatrati tzv. „relativni porezni pritisak“<sup>13</sup> koji se definiše uzimanjem u obzir koristi koje se kroz javne rashode vraćaju poreznim obveznicima. Drugim riječima, ako se javni prihodi vraćaju privredi u obliku subvencija ili se rashodi racionalno upotrijebe za rast proizvodnje i društvenog proizvoda, onda fiskalno opterećenje može porasti, a da to ne smeta ekonomiji i pojedincima.

## Novi Zakon o porezu na nekretnine Brčko Distrikta

(pripremila dr.sc. Dinka Antić)

Od 1. siječanja 2009.g. očekuje se primjena Zakona o porezu na nekretnine Brčko Distrikta BiH, kojeg je Skupština Distrikta usvojila još 18. srpnja 2007. godine. Zakonom je ostavljeno razdoblje u kojem se trebaju okončati sve potrebne radnje u Direkciji za financije Distrikta i donijeti sva podzakonska akta kojima se treba omogućiti puna primjena Zakona.

Zakonom se uvodi godišnji porez na nekretnine koje se nalaze u Distriktu. Porez na nekretnine plaća se po osnovi:

- vlasništva nad nekretninom,
- uporabe
- prava posjeda ili
- prava građenja.

Predmet oporezivanja je nekretnina koja se nalazi na području Distrikta na dan 31. prosinca godine koja prethodi godini kada se vrši razrez poreza. Nekretnina uključuje sve zemljište, sve što je trajno spojeno s njim ili što je izgrađeno na, iznad ili ispod površine zemljišta.

Direkcija za financije je dužna uspostaviti fiskalni registar nekretnina u formi digitalne baze podataka ili u papirnom obliku, na temelju koje se vrši procjena nekretnina, godišnji razrez i naplata poreza. Fiskalni registar je javnog karaktera. Porezni obveznici su dužni u roku od 60 dana od dana primjene ovog zakona podnijeti prijavu Direkciji o svojim nekretninama koje se nalaze na području Distrikta, a u roku od 30 dana od dana stjecanja, otuđenja ili promjene vrijednosti nekretnine podnijeti prijavu Direkciji o nastaloj promjeni.

<sup>13</sup> Božidar Raičević, Ibid.

Porezni obveznik je osoba koja je u posjedu nekretnine ili korisnik nekretnine. Posjednik nekretnine predstavlja osobu koja ima vlasništvo nad nekretninom bez obzira da li vlasništvo proistječe po osnovi registriranja u gruntovnici ili samo u katastru. Korisnik nekretnina je osoba koja koristi ili zauzima nekretninu, ukoliko se posjednik nekretnine ne može utvrditi ili se ne može pronaći. U slučaju prava građenja ili prava uporabe porezni obveznik jeste korisnik nekretnine, ukoliko ne plaća naknadu zakupa, a vlasnik građevinskog objekta je porezni obveznik za dani objekt i zemljište.

Poreznu osnovicu za porez na nekretnine predstavlja tržišna vrijednost nekretnine. Tržišna vrijednost je vrijednost nekretnine utvrđena procjenom na osnovi uvjeta na tržištu na dan 31. prosinca prethodne godine. Direkcija propisuje jedinstvene standarde za procjenu tržišne vrijednosti nekretnine, s mogućnošću revalorizacije na niže (pr. u slučaju više sile) ili na više, u slučaju znatnih poboljšanja na nekretnini, promjene načina uporabe ili promjene vlasnika.

Zakonom su predviđena i određena oslobađanja. Od poreza na nekretnine oslobođene su nekretnine države Bosne i Hercegovine, njenih entiteta, Distrikta i drugih lokalnih vladinih institucija; nekretnine vjerskih zajednica; nekretnine koje obuhvaćaju ekološki osjetljiva područja, nekretnine koje pripadaju ili ih koriste akreditirane konzularne i diplomatske misije, kada se nekretnine rabe u te svrhe i na osnovi reciprociteta; nekretnine koje posjeduju međunarodne organizacije; nekretnine koje se nalaze u minskim poljima i ne mogu se rabiti za normalnu uporabu; individualni stambeni objekti porušeni u proteklom ratu po evidenciji mjerodavnog organa Brčko distrikta BiH. Oslobađanja se ne primjenjuju ukoliko se nekretnina koristi u gospodarske svrhe radi ostvaranja dohotka ili ukoliko je nekretnina u vlasništvu ili ako je koristi nevladina organizacija sa statusom humanitarne organizacije, ali ne isključivo u svrhu za koju je registrirana.

Fizičke osobe imaju pravo na porezni odbitak u iznosu od 20.000 KM od oporezive vrijednosti objekta, pod uvjetom da se pravo registrira do 1. veljače i ako osoba koristi imovinu kao svoje prebivalište. Osim toga, za osobe sa niskim primanjima u slučaju kada bi plaćanje poreza ugrozilo egzistenciju obveznika predviđena je odgoda plaćanja. Odgoda plaćanja uključuje obračun kamata, koje zajedno sa iznosom porezne obveze predstavljaju zakonsku hipoteku na imovinu.

Zakonom je utvrđena minimalna stopa poreza na nekretnine od 0,05%, kao i plafon od 1,0 %. Na prijedlog Direkcije za financije Skupština Distrikta usvaja poreznu stopu za svaku fiskalnu godinu pri donošenju proračuna Distrikta. Porezno razdoblje predstavlja kalendarsku godinu. Direkcija do 31. ožujka tekuće godine dostavlja razrez poreza obvezniku. Porezni obveznik porez plaća u dvije rate, do 30. lipnja i do 31. prosinca tekuće godine, s tim da prva rata ne može biti manja od 50% porezne obveze.

**Konsolidirani izvještaji**

(pripremila: Mirela Kadić, pomoćnik za istraživački rad)

**Tabela 8. (Konsolidirani izvještaji: BiH: entiteti, JR)**

Konsolidirani izvještaj uključuje:

- prihode od neizravnih poreza koje prikuplja Uprava za neizravno oporezivanje na Jedinstveni račun,
- transfere sa Jedinstvenog računa UNO za servisiranje vanjskog duga,
- transfere sa Jedinstvenog računa UNO za financiranje Brčko Distrikta, županija, općina i Direkcija za puteve,
- prihode proračuna Bosne i Hercegovine sa Jedinstvenog računa UNO,
- prihode i rashode proračuna Federacije BiH,
- prihode i rashode proračuna Republike Srpske.

**Tabela 9. (Konsolidirani izvještaji: BiH: država, entiteti, Brčko Distrikt, županije)**

1. Konsolidirani izvještaj uključuje:

- prihode i rashode proračuna BiH
- prihode i rashode proračuna Brčko Distrikta
- prihode i rashode proračuna RS
- prihode i rashode proračuna FBiH
- prihode i rashode proračuna županija

2. U izvještaj je uključena amortizacija vanjskog duga

3. Podaci nisu u potpunosti uporedivi sa prethodnom godinom radi izdvajanja Fonda zdravstvenog osiguranja iz Vlade Brčko distrikta kao samostalne financijske institucije.

**Tabela 10, 11 i 12. (Konsolidirani izvještaji: županije)**

Konsolidirani izvještaj uključuje:

- Prihode i rashode proračuna županija
- Prihode i rashode proračuna pripadajućih općina

## BiH: entiteti i JR, I-VIII, 2008. g.

		I	II	III	IV	V	VI	VII	VIII	Q1	Q2	Q3	Ukupno
<b>1</b>	<b>Tekući Prihodi</b>	<b>411,9</b>	<b>381,9</b>	<b>482,2</b>	<b>490,3</b>	<b>457,4</b>	<b>476,0</b>	<b>559,4</b>	<b>488,0</b>	<b>1276,0</b>	<b>1423,7</b>	<b>1047,4</b>	<b>3747,1</b>
11	Porezni prihodi	386,5	354,6	444,9	465,0	437,4	432,8	502,5	441,3	1186,0	1335,3	943,8	3465,0
111	Neizravni porezi (i sredstva sa JR)	370,2	325,0	405,8	424,6	415,1	409,4	479,2	419,2	1101,0	1249,1	898,3	3248,4
	PDV	247,3	183,8	257,3	260,5	256,9	253,7	311,8	266,2	688,5	771,1	578,0	2037,6
	PDV na uvoze	149,5	200,9	217,0	234,0	222,7	228,6	246,4	228,2	567,4	685,3	474,5	1727,2
	PDV obveza prema PDV prijavama	128,9	100,4	94,8	100,0	102,4	109,4	124,0	125,1	324,0	311,7	249,0	884,8
	PDV prema automatskom razrezu od stane UNO	0,0	0,0	0,0	0,1		0,0	0,2	-0,1	0,1	0,1	0,1	0,2
	PDV jednokratne uplate	0,3	0,1	0,2	0,1	0,1	0,1	0,1	0,0	0,6	0,2	0,2	1,0
	Ostalo	1,2	1,1	1,0	1,1	1,9	0,9	1,2	1,1	3,3	3,9	2,3	9,5
	<b>Povrat PDV</b>	<b>-32,6</b>	<b>-118,6</b>	<b>-55,7</b>	<b>-74,6</b>	<b>-70,2</b>	<b>-85,3</b>	<b>-60,1</b>	<b>-88,1</b>	<b>-206,9</b>	<b>-230,1</b>	<b>-148,1</b>	<b>-585,1</b>
	Carine	40,8	58,2	62,3	66,8	61,6	60,9	52,1	46,0	161,3	189,3	98,1	448,7
	Porez na promet	0,5	1,5	0,9	0,7	1,7	0,9	0,9	1,1	3,0	3,2	2,0	8,2
	Trošarina	67,8	66,6	70,0	79,0	77,8	77,7	95,0	87,4	204,3	234,5	182,4	621,2
	uvozni pr.	53,9	55,0	57,9	65,9	64,2	64,0	76,9	71,4	166,8	194,2	148,3	509,3
	u zemlji	13,9	11,6	12,1	13,1	13,5	13,6	18,1	16,0	37,5	40,2	34,1	111,9
	Putarina	12,7	14,4	14,0	16,6	16,2	15,0	18,1	17,4	41,0	47,9	35,6	124,5
	Ostalo	1,4	1,4	1,8	1,5	1,6	1,7	1,6	1,4	4,7	4,8	3,0	12,4
	<b>Ostali povrati</b>	<b>-0,4</b>	<b>-0,9</b>	<b>-0,6</b>	<b>-0,7</b>	<b>-0,6</b>	<b>-0,3</b>	<b>-0,4</b>	<b>-0,3</b>	<b>-1,8</b>	<b>-1,6</b>	<b>-0,7</b>	<b>-4,2</b>
112	Direktni porezi	16,3	29,6	39,1	40,4	22,3	23,3	23,3	22,1	85,0	86,1	45,5	216,6
	Porezi na dohodak i dobit	8,0	18,8	26,6	27,4	11,0	10,1	10,1	8,0	53,4	48,5	18,1	120,0
	Ostali porezni prihodi	8,3	10,8	12,5	13,1	11,3	13,3	13,3	14,1	31,6	37,7	27,4	96,6
12	Neporezni prihodi	24,3	27,1	37,1	24,5	19,8	41,9	56,3	47,4	88,5	86,2	103,7	278,5
13	Ostali prihodi			0,1		0,1	0,2	0,0		0,1	0,3	0,0	0,3
14	Donacije/grantovi	0,2	0,0	0,0	0,5	0,0	0,2	0,0		0,2	0,7	0,0	1,0
15	Transferi viših razina	0,9	0,1	0,1	0,2	0,1	0,9	0,6	-0,7	1,2	1,2	-0,1	2,3

		I	II	III	IV	V	VI	VII	VIII	Q1	Q2	Q3	Ukupno
<b>2</b>	<b>Tekući Rashodi</b>	<b>305,0</b>	<b>400,2</b>	<b>427,7</b>	<b>490,2</b>	<b>447,9</b>	<b>514,1</b>	<b>506,3</b>	<b>458,8</b>	<b>1133,0</b>	<b>1452,2</b>	<b>965,1</b>	<b>3550,2</b>
21	Tekući izdaci	48,5	68,7	85,7	80,4	77,2	99,0	61,6	85,5	202,9	256,6	147,0	606,5
211	Plaće i naknade	45,2	61,0	68,5	67,1	65,9	86,4	48,0	69,3	174,6	219,4	117,3	511,3
212	Izdaci za materijal i usluge	3,3	7,7	17,2	13,2	11,3	12,6	13,5	16,2	28,3	37,2	29,7	95,2
22	Grantovi/Socijalni transferi/Subvencije	13,7	53,5	64,6	79,5	68,5	95,9	107,6	87,4	131,9	243,9	194,9	570,7
	Transferi domaćinstvima	10,7	48,5	43,4	56,1	50,3	67,2	58,1	56,1	102,7	173,6	114,2	390,5
	Transferi organizacijama/institucijama	0,3	1,2	5,9	5,1	8,9	6,1	11,8	12,3	7,4	20,1	24,1	51,6
	Subvencije	2,7	3,8	15,2	18,3	9,3	22,6	37,7	19,0	21,8	50,2	56,6	128,6
23	Plaćanje kamate	0,6	10,1	13,6	5,4	16,2	19,8	0,6	13,5	24,3	41,5	14,1	79,9
24	Ostali izdaci/potrošnja/transferi	1,9	44,4	25,5	32,1	36,7	37,3	30,2	30,0	71,8	106,1	60,1	238,1
25	Transferi sa JR	224,3	205,4	219,8	248,2	226,9	239,7	287,6	220,8	649,5	714,9	508,4	1872,8
	od čega: Proračun BiH	51,6	51,6	61,5	57,6	52,3	54,9	60,2	54,9	164,8	164,8	115,1	444,8
	od čega: FBiH / županije, opštine, Direkcija za ceste	130,8	121,1	117,7	144,6	135,4	141,6	153,5	135,7	369,6	421,5	289,2	1080,4
	od čega: RS / gradovi, općine, JP "Putevi RS"	30,7	22,7	28,4	33,1	26,5	30,4	57,1	17,0	81,8	89,9	74,2	245,9
	od čega: Brčko	11,2	10,0	12,1	13,1	12,7	12,8	16,8	13,1	33,3	38,6	29,9	101,8
27	Transferi županijama, općinama i gradovima	17,2	18,1	18,7	40,2	23,0	25,4	17,5	21,7	54,0	88,5	39,2	181,8
28	Neto pozajmljivanje*	-1,3		-0,1	4,4	-0,7	-3,0	1,2		-1,4	0,7	1,2	0,5
<b>3</b>	<b>Neto nabavka nefinancijskih sredstava</b>	<b>4,7</b>	<b>4,7</b>	<b>8,4</b>	<b>13,3</b>	<b>6,5</b>	<b>19,3</b>	<b>16,7</b>	<b>11,1</b>	<b>17,8</b>	<b>39,2</b>	<b>27,8</b>	<b>84,8</b>
<b>4</b>	<b>Vladin suficit (+)/ deficit (-) (1-2-3)</b>	<b>102,2</b>	<b>-23,0</b>	<b>46,1</b>	<b>-13,3</b>	<b>3,0</b>	<b>-57,4</b>	<b>36,5</b>	<b>18,1</b>	<b>125,2</b>	<b>-67,7</b>	<b>54,6</b>	<b>112,1</b>
<b>5</b>	<b>Neto financiranje**</b>	<b>-0,57</b>	<b>-1,4</b>	<b>-35,2</b>	<b>-9,0</b>	<b>-5,6</b>	<b>-8,2</b>	<b>-2,0</b>	<b>-34,9</b>	<b>-37,2</b>	<b>-22,8</b>	<b>-37,0</b>	<b>-97,0</b>

Tabela 8.

**BiH: država, entiteti, Brčko Distrikt, županije I-VII, 2008 g.**

	I	II	III	IV	V	VI	VII	Q1	Q2	Q3	I-VII 2008
<b>1 Prihodi (11+12+13+14)</b>	<b>423.907.371</b>	<b>419.830.532</b>	<b>483.068.613</b>	<b>556.052.141</b>	<b>468.517.302</b>	<b>497.134.554</b>	<b>532.971.062</b>	<b>1.326.806.516</b>	<b>1.521.703.997</b>	<b>532.971.062</b>	<b>3.381.481.575</b>
<b>11 Prihodi od poreza</b>	<b>365.884.873</b>	<b>361.235.083</b>	<b>419.722.044</b>	<b>440.244.102</b>	<b>417.019.360</b>	<b>418.125.827</b>	<b>445.403.847</b>	<b>1.146.841.999</b>	<b>1.275.389.289</b>	<b>445.403.847</b>	<b>2.867.635.135</b>
Porezi na dobit pojedinaca i poduzeća	18.111.809	24.534.333	35.964.793	33.784.658	17.149.409	15.838.074	17.674.377	78.610.934	66.772.142	17.674.377	163.057.454
Porezi na plaće i radnu snagu	20.074.584	28.816.874	25.692.452	32.049.227	27.338.511	29.409.851	30.551.028	74.583.910	88.797.590	30.551.028	193.932.528
Porez na imovinu	2.214.127	2.371.659	1.696.239	1.745.895	1.540.358	1.592.552	1.867.360	6.282.024	4.878.806	1.867.360	13.028.190
Prihodi od neizravnih poreza*	324.480.548	303.963.832	351.223.953	371.126.040	367.318.003	367.943.199	392.633.622	979.668.334	1.106.387.242	392.633.622	2.478.689.198
Ostali porezi	1.003.805	1.548.385	5.144.607	1.538.282	3.673.078	3.342.150	2.677.459	7.696.797	8.553.510	2.677.459	18.927.766
<b>12 Neporezni prihodi</b>	<b>56.389.323</b>	<b>56.149.652</b>	<b>61.220.330</b>	<b>54.319.749</b>	<b>41.934.122</b>	<b>76.245.023</b>	<b>84.065.117</b>	<b>173.759.305</b>	<b>172.498.894</b>	<b>84.065.117</b>	<b>430.323.316</b>
<b>13 Tekuće potpore (Grantovi)</b>	<b>1.513.148</b>	<b>2.389.365</b>	<b>2.060.368</b>	<b>61.486.462</b>	<b>9.504.312</b>	<b>2.549.536</b>	<b>3.487.865</b>	<b>5.962.881</b>	<b>73.540.310</b>	<b>3.487.865</b>	<b>82.991.056</b>
<b>14 Ostali prihodi</b>	<b>120.027</b>	<b>56.432</b>	<b>65.872</b>	<b>1.828</b>	<b>59.509</b>	<b>214.167</b>	<b>14.233</b>	<b>242.331</b>	<b>275.504</b>	<b>14.233</b>	<b>532.068</b>
<b>2 Rashodi (21+22+23)</b>	<b>316.074.784</b>	<b>365.852.430</b>	<b>372.739.333</b>	<b>464.218.454</b>	<b>436.927.114</b>	<b>518.065.658</b>	<b>499.770.802</b>	<b>1.054.666.547</b>	<b>1.419.211.226</b>	<b>499.770.802</b>	<b>2.973.648.575</b>
<b>21 Tekući izdaci</b>	<b>315.668.774</b>	<b>363.353.017</b>	<b>369.619.421</b>	<b>455.405.173</b>	<b>433.630.837</b>	<b>515.651.324</b>	<b>494.588.211</b>	<b>1.048.641.213</b>	<b>1.404.687.334</b>	<b>494.588.211</b>	<b>2.947.916.758</b>
Plaće i naknade	173.384.264	176.831.289	177.108.249	192.306.714	189.580.814	218.520.692	195.877.488	527.323.802	600.408.220	195.877.488	1.323.609.510
od čega: Bruto plaće	148.024.166	150.109.364	150.336.024	160.421.313	158.839.536	175.286.435	151.065.163	448.469.554	494.547.284	151.065.163	1.094.082.001
od čega: Naknade	25.360.098	26.721.925	26.772.225	31.885.401	30.741.278	43.234.256	44.812.325	78.854.248	105.860.935	44.812.325	229.527.508
Doprinosi poslodavca i ostali doprinosi	8.231.021	8.469.281	8.339.164	9.448.301	9.398.233	11.378.568	7.655.969	25.039.465	30.225.101	7.655.969	62.920.536
Izdaci za materijal i usluge	26.336.520	35.359.678	44.612.437	43.158.361	39.587.953	43.944.017	43.009.932	106.308.635	126.690.332	43.009.932	276.008.899
Grantovi	103.187.783	128.805.949	133.192.342	204.691.714	178.740.713	221.866.834	247.126.325	365.186.074	605.299.261	247.126.325	1.217.611.659
Izdaci za kamate i ostale naknade	4.529.186	13.886.820	6.367.230	5.800.083	16.323.124	19.941.213	918.497	24.783.236	42.064.421	918.497	67.766.154
<b>22 Ostali rashodi</b>	<b>2.064.457</b>	<b>2.196.423</b>	<b>2.900.735</b>	<b>4.780.059</b>	<b>4.064.912</b>	<b>3.160.173</b>	<b>4.314.619</b>	<b>7.161.614</b>	<b>12.005.143</b>	<b>4.314.619</b>	<b>23.481.377</b>
<b>23 Neto pozajmljivanje*</b>	<b>-1.658.447</b>	<b>302.990</b>	<b>219.176</b>	<b>4.033.222</b>	<b>-768.636</b>	<b>-745.838</b>	<b>867.972</b>	<b>-1.136.280</b>	<b>2.518.748</b>	<b>867.972</b>	<b>2.250.440</b>
<b>3 Neto nabavka nefinancijskih sredstava</b>	<b>9.660.446</b>	<b>7.610.028</b>	<b>10.375.184</b>	<b>20.352.056</b>	<b>18.223.714</b>	<b>31.868.537</b>	<b>30.889.037</b>	<b>27.645.658</b>	<b>70.444.306</b>	<b>30.889.037</b>	<b>128.979.001</b>
<b>4 Vladin suficit/deficit (1-2-3)</b>	<b>98.172.141</b>	<b>46.368.074</b>	<b>99.954.096</b>	<b>71.481.630</b>	<b>13.366.475</b>	<b>-52.799.641</b>	<b>2.311.223</b>	<b>244.494.311</b>	<b>32.048.465</b>	<b>2.311.223</b>	<b>278.853.999</b>
<b>5 Neto financiranje**</b>	<b>-11.358.160</b>	<b>-13.075.109</b>	<b>-12.188.258</b>	<b>-8.667.075</b>	<b>-5.715.626</b>	<b>-8.410.429</b>	<b>-2.471.593</b>	<b>-36.621.527</b>	<b>-22.793.130</b>	<b>-2.471.593</b>	<b>-61.886.251</b>

Tabela 9

## Bosansko podrinjska županija, I-VII, 2008. g.

	I	II	III	IV	V	VI	VII	Q1	Q2	Q3	I-VII 2008	I-VII 2007
<b>1 Prihodi (11+12+13+14)</b>	<b>2.768.849</b>	<b>2.750.910</b>	<b>3.037.627</b>	<b>3.311.453</b>	<b>5.735.885</b>	<b>3.985.677</b>	<b>5.795.821</b>	<b>8.557.385</b>	<b>13.033.015</b>	<b>5.795.821</b>	<b>27.386.222</b>	<b>23.599.072</b>
<b>11 Prihodi od poreza</b>	<b>2.467.845</b>	<b>2.248.870</b>	<b>2.728.926</b>	<b>2.830.978</b>	<b>2.725.008</b>	<b>2.848.934</b>	<b>3.038.011</b>	<b>7.445.640</b>	<b>8.404.921</b>	<b>3.038.011</b>	<b>18.888.572</b>	<b>16.740.432</b>
Porezi na dobit pojedinaca i poduzeća	37.212	65.132	44.962	31.750	51.546	38.941	25.966	147.305	122.237	25.966	295.508	247.814
Porezi na plaće i radnu snagu	160.574	255.134	266.876	314.130	250.979	250.126	281.557	682.584	815.235	281.557	1.779.377	1.481.842
Porez na imovinu	32.174	77.592	51.961	55.401	53.291	71.460	61.718	161.727	180.153	61.718	403.598	179.444
Domaći porezi na dobra i usluge (po propisima do 31,12,2005)	58.243	64.563	10.764	7.722	26.260	21.794	52.691	133.570	55.776	52.691	242.038	262.780
Prihodi od neizravnih poreza	2.172.347	1.775.526	2.343.046	2.408.667	2.330.852	2.453.168	2.603.354	6.290.919	7.192.687	2.603.354	16.086.959	14.511.737
Ostali porezi	7.296	10.922	11.317	13.308	12.080	13.445	12.725	29.534	38.833	12.725	81.092	56.815
<b>12 Neporezni prihodi</b>	<b>242.861</b>	<b>391.911</b>	<b>238.928</b>	<b>380.340</b>	<b>253.382</b>	<b>509.700</b>	<b>415.748</b>	<b>873.700</b>	<b>1.143.422</b>	<b>415.748</b>	<b>2.432.871</b>	<b>1.482.342</b>
<b>13 Grantovi</b>	<b>19.326</b>	<b>104.955</b>	<b>66.742</b>	<b>96.622</b>	<b>2.754.508</b>	<b>623.844</b>	<b>2.327.001</b>	<b>191.023</b>	<b>3.474.974</b>	<b>2.327.001</b>	<b>5.992.998</b>	<b>5.293.798</b>
<b>14 Ostali prihodi</b>	<b>38.817</b>	<b>5.174</b>	<b>3.032</b>	<b>3.512</b>	<b>2.986</b>	<b>3.199</b>	<b>15.061</b>	<b>47.022</b>	<b>9.698</b>	<b>15.061</b>	<b>71.781</b>	<b>82.500</b>
<b>2 Rashodi (21+22)</b>	<b>2.680.335</b>	<b>2.890.455</b>	<b>3.317.224</b>	<b>3.218.587</b>	<b>3.082.728</b>	<b>3.761.428</b>	<b>3.869.327</b>	<b>8.888.015</b>	<b>10.062.743</b>	<b>3.869.327</b>	<b>22.820.085</b>	<b>18.210.110</b>
<b>21 Tekući izdaci</b>	<b>2.680.335</b>	<b>2.890.977</b>	<b>3.317.663</b>	<b>3.219.507</b>	<b>3.082.812</b>	<b>3.761.866</b>	<b>3.869.807</b>	<b>8.888.975</b>	<b>10.064.185</b>	<b>3.869.807</b>	<b>22.822.967</b>	<b>18.186.299</b>
Plaće i naknade	1.510.491	1.614.763	1.602.434	1.609.114	1.634.022	1.656.784	1.930.869	4.727.688	4.899.920	1.930.869	11.558.478	8.394.623
od čega: Bruto plaće	1.295.121	1.377.112	1.342.975	1.340.794	1.371.096	1.350.562	1.330.774	4.015.209	4.062.453	1.330.774	9.408.436	6.497.543
od čega: Naknade	215.370	237.650	259.460	268.320	262.925	306.222	600.095	712.480	837.467	600.095	2.150.042	1.897.080
Doprinosi poslodavca i ostali doprinosi	161.773	164.952	166.770	165.738	168.521	177.070	163.737	493.495	511.329	163.737	1.168.560	789.564
Izdaci za materijal i usluge	405.810	528.559	524.316	411.936	317.417	310.080	261.763	1.458.685	1.039.433	261.763	2.759.880	2.899.822
Grantovi	602.070	580.335	1.022.392	1.031.353	958.553	1.611.663	1.512.014	2.204.798	3.601.569	1.512.014	7.318.381	6.085.913
Izdaci za kamate i ostale naknade	191	2.368	1.364	1.366	1.489	1.269	1.424	3.923	4.124	1.424	9.472	14.877
Doznake nižim potrošačkim jedinicama	0	0	386	0	2.810	5.000	0	386	7.810	0	8.196	1.500
<b>22 Neto pozajmljivanje*</b>	<b>0</b>	<b>-522</b>	<b>-438</b>	<b>-920</b>	<b>-83</b>	<b>-438</b>	<b>-480</b>	<b>-960</b>	<b>-1.441</b>	<b>-480</b>	<b>-2.881</b>	<b>23.811</b>
<b>3 Neto nabavka nefinancijskih sredstava</b>	<b>70.853</b>	<b>55.825</b>	<b>369.530</b>	<b>210.721</b>	<b>69.281</b>	<b>15.057</b>	<b>49.568</b>	<b>496.208</b>	<b>295.059</b>	<b>49.568</b>	<b>840.835</b>	<b>629.699</b>
<b>4 Vladin suficit/deficit (1-2-3)</b>	<b>17.660</b>	<b>-195.370</b>	<b>-649.127</b>	<b>-117.855</b>	<b>2.583.875</b>	<b>209.192</b>	<b>1.876.926</b>	<b>-826.837</b>	<b>2.675.213</b>	<b>1.876.926</b>	<b>3.725.301</b>	<b>4.759.263</b>
<b>5 Neto financiranje**</b>	<b>-8.193</b>	<b>-18.465</b>	<b>-129.110</b>	<b>-12.050</b>	<b>-11.993</b>	<b>-11.770</b>	<b>-43.377</b>	<b>-155.768</b>	<b>-35.813</b>	<b>-43.377</b>	<b>-234.959</b>	<b>-84.309</b>

Tabela 10



## Posavska županija, I-VII, 2008. g.

		I	II	III	IV	V	VI	VII	Q1	Q2	Q3	I-VII 2008	I-VII 2007
1	<b>Prihodi (11+12+13+14)</b>	<b>3.490.226</b>	<b>3.075.106</b>	<b>3.170.705</b>	<b>3.190.802</b>	<b>4.655.629</b>	<b>3.414.978</b>	<b>4.422.218</b>	<b>9.736.037</b>	<b>11.261.409</b>	<b>4.422.218</b>	<b>25.419.664</b>	<b>23.012.226</b>
11	<b>Prihodi od poreza</b>	<b>2.599.548</b>	<b>2.249.073</b>	<b>2.760.559</b>	<b>2.719.794</b>	<b>2.678.273</b>	<b>2.826.659</b>	<b>2.961.125</b>	<b>7.609.180</b>	<b>8.224.726</b>	<b>2.961.125</b>	<b>18.795.031</b>	<b>18.355.111</b>
	Porezi na dobit pojedinaca i poduzeća	117.870	145.482	103.275	38.614	46.127	22.584	27.568	366.627	107.324	27.568	501.520	577.229
	Porezi na plaće i radnu snagu	223.105	266.557	239.037	266.437	256.950	261.103	263.378	728.699	784.491	263.378	1.776.568	1.532.078
	Porez na imovinu	43.961	37.479	68.256	20.487	37.242	54.317	23.264	149.696	112.046	23.264	285.006	288.653
	Domaći porezi na dobra i usluge (po propisima do 31.12.2005)	54.757	31.903	34.642	28.218	29.133	38.147	32.852	121.302	95.498	32.852	249.653	306.063
	Prihodi od neizravnih poreza	2.126.256	1.729.663	2.275.991	2.340.381	2.267.159	2.382.851	2.531.023	6.131.910	6.990.391	2.531.023	15.653.324	15.437.807
	Ostali porezi	33.598	37.989	39.358	25.656	41.662	67.657	83.039	110.945	134.975	83.039	328.959	213.281
12	<b>Neporezni prihodi</b>	<b>705.479</b>	<b>768.601</b>	<b>345.643</b>	<b>424.611</b>	<b>385.627</b>	<b>413.742</b>	<b>578.954</b>	<b>1.819.724</b>	<b>1.223.980</b>	<b>578.954</b>	<b>3.622.658</b>	<b>3.246.401</b>
13	<b>Grantovi</b>	<b>95.722</b>	<b>1.000</b>	<b>60.143</b>	<b>44.569</b>	<b>1.590.770</b>	<b>173.619</b>	<b>882.139</b>	<b>156.865</b>	<b>1.808.958</b>	<b>882.139</b>	<b>2.847.962</b>	<b>1.245.667</b>
14	<b>Ostali prihodi</b>	<b>89.476</b>	<b>56.432</b>	<b>4.360</b>	<b>1.828</b>	<b>959</b>	<b>958</b>	<b>0</b>	<b>150.268</b>	<b>3.745</b>	<b>0</b>	<b>154.013</b>	<b>165.047</b>
2	<b>Rashodi (21+22)</b>	<b>2.392.746</b>	<b>2.561.099</b>	<b>3.270.755</b>	<b>3.181.784</b>	<b>3.468.213</b>	<b>3.952.333</b>	<b>3.094.834</b>	<b>8.224.601</b>	<b>10.602.330</b>	<b>3.094.834</b>	<b>21.921.765</b>	<b>17.568.577</b>
21	<b>Tekući izdaci</b>	<b>2.392.746</b>	<b>2.563.099</b>	<b>3.268.904</b>	<b>3.181.784</b>	<b>3.468.213</b>	<b>3.952.333</b>	<b>3.080.793</b>	<b>8.224.750</b>	<b>10.602.330</b>	<b>3.080.793</b>	<b>21.907.873</b>	<b>17.566.377</b>
	Plaće i naknade	1.505.819	1.541.399	1.507.173	1.515.393	1.659.704	1.926.055	1.322.103	4.554.391	5.101.151	1.322.103	10.977.645	9.836.845
	od čega: Bruto plaće	1.155.484	1.194.786	1.179.583	1.106.774	1.337.547	1.206.031	1.059.435	3.529.854	3.650.352	1.059.435	8.239.641	7.443.535
	od čega: Naknade	350.334	346.613	327.590	408.618	322.157	720.024	262.668	1.024.537	1.450.799	262.668	2.738.004	2.393.310
	Doprinosi poslodavca i ostali doprinosi	139.408	141.599	140.170	139.221	163.146	145.619	128.373	421.176	447.987	128.373	997.535	938.417
	Izdaci za materijal i usluge	865.313	562.737	816.101	718.050	554.827	589.050	492.200	2.244.151	1.861.928	492.200	4.598.280	2.844.861
	Grantovi	-134.739	315.663	804.122	807.337	1.088.809	1.291.608	1.123.189	985.047	3.187.755	1.123.189	5.295.991	3.930.328
	Izdaci za kamate i ostale naknade	16.947	1.701	1.337	1.782	1.727	0	14.929	19.985	3.509	14.929	38.422	15.926
	Doznake nižim potrošačkim jedinicama	0	0	0	0	0	0	0	0	0	0	0	
22	<b>Neto pozajmljivanje*</b>	<b>0</b>	<b>-2.000</b>	<b>1.851</b>	<b>0</b>	<b>0</b>	<b>0</b>	<b>14.041</b>	<b>-149</b>	<b>0</b>	<b>14.041</b>	<b>13.892</b>	<b>2.200</b>
3	<b>Neto nabavka nefinancijskih sredstava</b>	<b>677</b>	<b>216.414</b>	<b>97.679</b>	<b>2.859</b>	<b>534.061</b>	<b>95.221</b>	<b>436.157</b>	<b>314.770</b>	<b>632.140</b>	<b>436.157</b>	<b>1.383.068</b>	<b>284.425</b>
4	<b>Vladin suficit/deficit (1-2-3)</b>	<b>1.096.803</b>	<b>297.592</b>	<b>-197.729</b>	<b>6.160</b>	<b>653.354</b>	<b>-632.575</b>	<b>891.227</b>	<b>1.196.666</b>	<b>26.939</b>	<b>891.227</b>	<b>2.114.831</b>	<b>5.159.224</b>
5	<b>Neto financiranje**</b>	<b>0</b>	<b>0</b>	<b>-3.943</b>	<b>-3.943</b>	<b>-3.973</b>	<b>0</b>	<b>-3.943</b>	<b>-3.943</b>	<b>-7.916</b>	<b>-3.943</b>	<b>-15.802</b>	<b>0</b>

Tabela 11

## Srednjobosanska županija, I-VII, 2008. g.

	I	II	III	IV	V	VI	VII	Q1	Q2	Q3	I-VII 2008	I-VII 2007
<b>1 Prihodi (11+12+13+14)</b>	<b>16.015.798</b>	<b>13.894.783</b>	<b>16.408.958</b>	<b>18.723.404</b>	<b>18.086.121</b>	<b>16.658.857</b>	<b>18.879.134</b>	<b>46.319.539</b>	<b>53.468.381</b>	<b>18.879.134</b>	<b>118.667.054</b>	<b>103.813.995</b>
<b>11 Prihodi od poreza</b>	<b>13.387.956</b>	<b>11.225.963</b>	<b>14.029.694</b>	<b>15.562.952</b>	<b>15.584.285</b>	<b>14.202.745</b>	<b>15.655.666</b>	<b>38.643.612</b>	<b>45.349.982</b>	<b>15.655.666</b>	<b>99.649.261</b>	<b>86.565.817</b>
Porezi na dobit pojedinaca i poduzeća	246.556	223.469	264.274	810.388	376.224	483.833	533.809	734.299	1.670.445	533.809	2.938.553	1.891.500
Porezi na plaće i radnu snagu	1.408.130	1.413.751	1.447.687	1.749.961	1.903.228	1.566.052	1.672.531	4.269.568	5.219.241	1.672.531	11.161.340	9.133.520
Porez na imovinu	450.566	319.485	436.794	390.246	571.019	488.451	509.568	1.206.845	1.449.716	509.568	3.166.129	3.145.455
Domaći porezi na dobra i usluge (po propisima do 31.12.2005)	190.326	567.959	445.738	865.869	802.556	223.689	284.716	1.204.023	1.892.114	284.716	3.380.854	1.913.290
Prihodi od neizravnih poreza	11.020.592	8.623.995	11.356.218	11.629.737	11.823.018	11.352.159	12.561.832	31.000.805	34.804.913	12.561.832	78.367.550	69.968.342
Ostali porezi	71.785	77.304	78.984	116.752	108.240	88.561	93.210	228.073	313.554	93.210	634.836	513.710
<b>12 Neporezni prihodi</b>	<b>2.247.532</b>	<b>2.340.477</b>	<b>2.216.162</b>	<b>2.788.669</b>	<b>2.092.703</b>	<b>1.935.268</b>	<b>2.541.028</b>	<b>6.804.171</b>	<b>6.816.640</b>	<b>2.541.028</b>	<b>16.161.839</b>	<b>15.963.501</b>
<b>13 Grantovi</b>	<b>352.810</b>	<b>328.343</b>	<b>163.102</b>	<b>371.783</b>	<b>409.132</b>	<b>520.844</b>	<b>682.440</b>	<b>844.256</b>	<b>1.301.759</b>	<b>682.440</b>	<b>2.828.454</b>	<b>1.371.907</b>
<b>14 Ostali prihodi</b>	<b>27.500</b>	<b>0</b>	<b>0</b>	<b>0</b>	<b>0</b>	<b>0</b>	<b>0</b>	<b>27.500</b>	<b>0</b>	<b>0</b>	<b>27.500</b>	<b>-87.230</b>
<b>2 Rashodi (21+22)</b>	<b>11.579.277</b>	<b>13.170.769</b>	<b>14.869.546</b>	<b>17.122.464</b>	<b>15.287.832</b>	<b>19.273.778</b>	<b>15.728.144</b>	<b>39.619.592</b>	<b>51.684.074</b>	<b>15.728.144</b>	<b>107.031.810</b>	<b>89.597.231</b>
<b>21 Tekući izdaci</b>	<b>11.579.277</b>	<b>13.170.769</b>	<b>14.869.546</b>	<b>17.122.464</b>	<b>15.287.832</b>	<b>19.273.778</b>	<b>15.728.144</b>	<b>39.619.592</b>	<b>51.684.074</b>	<b>15.728.144</b>	<b>107.031.810</b>	<b>89.597.231</b>
Plaće i naknade	7.141.901	7.499.816	7.443.584	8.452.916	8.372.930	10.842.750	7.702.861	22.085.301	27.668.595	7.702.861	57.456.758	52.837.626
od čega: Bruto plaće	5.594.489	5.727.419	5.774.171	6.579.469	6.552.527	6.479.876	6.474.331	17.096.078	19.611.873	6.474.331	43.182.282	37.994.903
od čega: Naknade	1.547.412	1.772.397	1.669.413	1.873.447	1.820.402	4.362.874	1.228.530	4.989.222	8.056.723	1.228.530	14.274.476	14.842.723
Doprinosi poslodavca i ostali doprinosi	687.751	700.190	707.070	795.654	790.199	784.381	788.470	2.095.011	2.370.234	788.470	5.253.715	4.565.310
Izdaci za materijal i usluge	1.610.340	1.671.347	2.005.064	1.868.355	1.475.665	1.779.253	1.483.147	5.286.751	5.123.272	1.483.147	11.893.170	9.860.767
Grantovi	2.047.067	3.214.946	4.586.870	5.914.601	4.579.694	5.768.575	5.665.433	9.848.883	16.262.870	5.665.433	31.777.186	21.747.420
Izdaci za kamate i ostale naknade	20.148	11.226	54.001	4.839	4.965	15.019	4.898	85.376	24.823	4.898	115.097	59.823
Doznake nižim potrošačkim jedinicama	72.070	73.244	72.956	86.099	64.380	83.801	83.334	218.270	234.280	83.334	535.884	526.285
<b>22 Neto pozajmljivanje*</b>	<b>0</b>	<b>0</b>	<b>0</b>	<b>0</b>	<b>0</b>	<b>0</b>	<b>0</b>	<b>0</b>	<b>0</b>	<b>0</b>	<b>0</b>	<b>0</b>
<b>3 Neto nabavka nefinancijskih sredstava</b>	<b>200.033</b>	<b>171.377</b>	<b>328.955</b>	<b>498.820</b>	<b>777.631</b>	<b>1.517.129</b>	<b>647.669</b>	<b>700.365</b>	<b>2.793.579</b>	<b>647.669</b>	<b>4.141.613</b>	<b>1.140.796</b>
<b>4 Vladin suficit/deficit (1-2-3)</b>	<b>4.236.489</b>	<b>552.637</b>	<b>1.210.457</b>	<b>1.102.120</b>	<b>2.020.658</b>	<b>-4.132.050</b>	<b>2.503.320</b>	<b>5.999.582</b>	<b>-1.009.272</b>	<b>2.503.320</b>	<b>7.493.631</b>	<b>13.075.968</b>
<b>5 Neto financiranje**</b>	<b>-2.266</b>	<b>-2.282</b>	<b>-2.291</b>	<b>-2.294</b>	<b>-2.304</b>	<b>-2.314</b>	<b>-2.308</b>	<b>-6.840</b>	<b>-6.913</b>	<b>-2.308</b>	<b>-16.060</b>	<b>-21.632</b>

Tabela 12