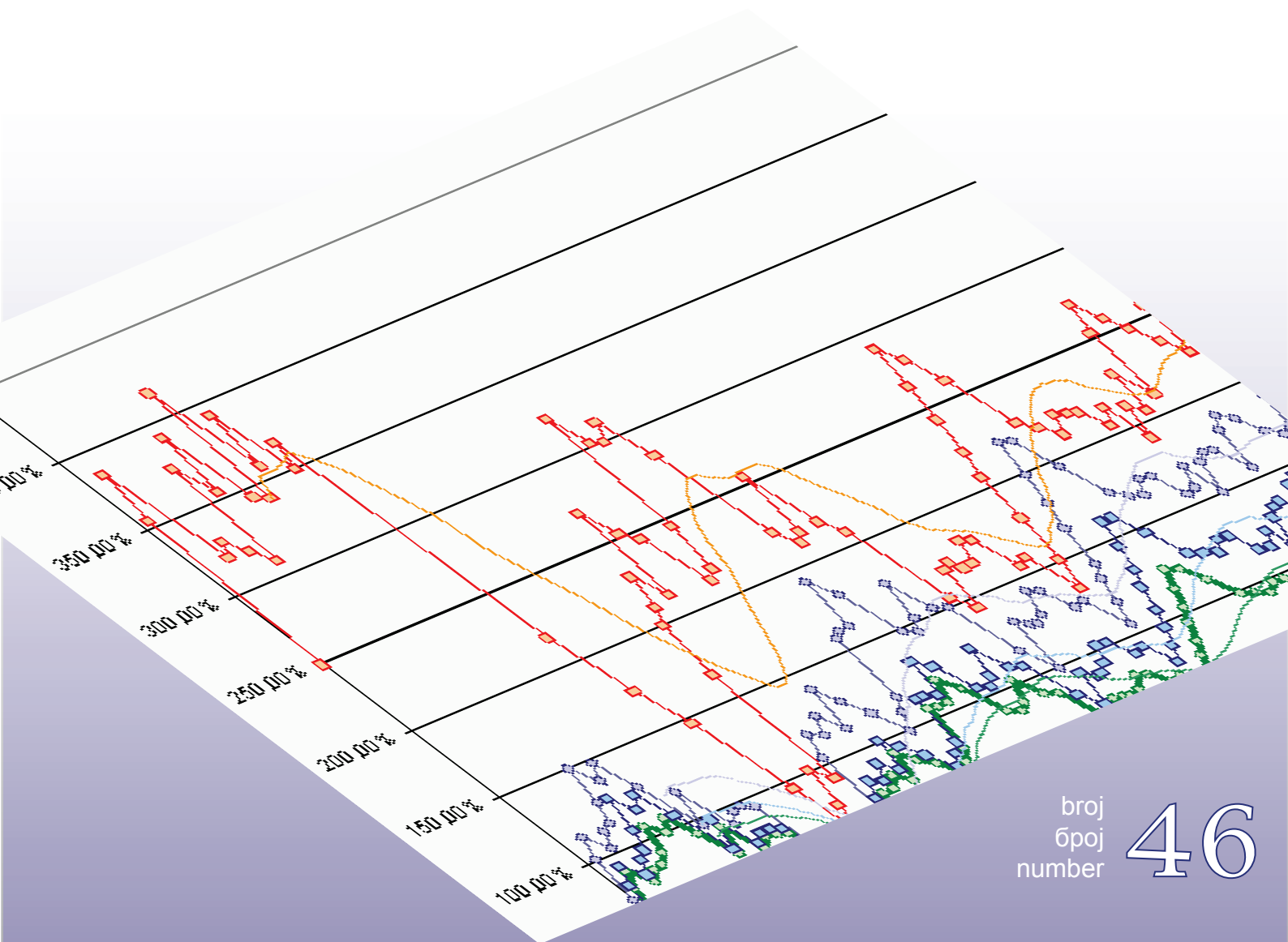




Macroeconomic Unit of the Governing Board of the Indirect Tax Authority

# *Oma Bilten*



broj  
број  
number

46

## Uz ovaj broj

U skladu sa zajedničkim smjernicama proračunskog kalendara Odjeljenje za makroekonomsku analizu dva puta godišnje objavljuje projekcije prihoda od neizravnih poreza. Vremenski horizont projekcija pokriva tekuću godinu, za potrebe mogućih rebalansa, i trogodišnje razdoblje koje se poklapa sa razdobljem izrade dokumenta okvirnog proračuna. U ovom broju dajemo projekcije neizravnih poreza za BiH za razdoblje 2009-2012.g. U prethodnim brojevima biltena ukazivali smo na negativni trend u naplati neizravnih poreza koji je započeo sa četvrtim kvartalom 2008.godine. Za očekivati je bilo da će primjena Sporazuma o stabilizaciji i pridruživanju sa EU donijeti gubitke prihoda od carina i PDV-a. Međutim, negativni efekti globalne financijske, pa potom i ekonomske krize, prelili su se postepeno i na ekonomiju Bosne i Hercegovine. Pad prihoda od neizravnih poreza nije iznenađenje imajući u vidu da se sa istim problemom susreću i razvijene ekonomije EU i svijeta. Pad ekonomskih aktivnosti, nelikvidnost i problemi financiranja tekućeg poslovanja, rasta i razvoja kompanija, depresija potrošnje građana, pojačana strahom od gubitka posla, povećanjem kreditnih obveza i zaoštavanjem kreditnih uvjeta, neminovno donosi i pad prihoda od neizravnih poreza. Situacija u BiH je još nepovoljnija nego u drugim zemljama budući da od priliva prihoda od neizravnih poreza ovisi financiranje vlada svih razina. Gubitak prihoda je moguće djelimično kompenzirati predviđenim povećanjem stopa trošarina na cigarete. Osim toga, uvođenje dodatne putarine iz cijene naftnih derivata trebalo bi osigurati kakav-takav kontinuitet u izgradnji autocesta u BiH. Povećanje stopa trošarina ne treba promatrati samo kao fiskalnu mjeru, već i kao nužan potez u procesu harmonizacije oporezivanja trošarinama sa standardima EU.

dr.sc. Dinka Antić  
šef Odjeljenja

### Sadržaj:

Prihodi od neizravnih poreza: analiza naplate I-III 2009 i projekcije do 2012	2
Robna razmjena za razdoblje siječanj - ožujak 2009.godine	7
Konsolidirani izvještaji: JR, entiteti, 2008, konačni	13
Konsolidirani izvještaji: JR, entiteti, I-III 2009	15
Konsolidirani izvještaji: BiH, Brčko, entiteti, županije, 2008, konačni	16
Konsolidirani izvještaji: BiH, Brčko, entiteti, županije, I-II 2009	17
Konsolidirani izvještaji: Sve razine, 2008, konačni	18

tehnička obrada : Sulejman Hasanović, IT suradnik  
prijevod : Edin Smailhodžić

## Prihodi od neizravnih poreza: analiza naplate I-III 2009 i projekcije do 2012

(pripremila: Aleksandra Regoje, makroekonomista)

Financijska kriza, koja je započela krizom hipotekarnih kredita u SAD-u, proširila se na sektor realne ekonomije širom svijeta. Recesija je pokazala mnogo veći zamah nego što je prvobitno očekivano u brojnim ekonomijama. Svako novo ažuriranje makroekonomskih projekcija pokazalo je prethodne prognoze optimističnim, ukazujući na sve jači intenzitet ekonomske krize. Europska komisija je 4. svibnja revidirala makroprojekcije predviđajući dvostruko veći pad ekonomske aktivnosti nego što je bilo projektirano samo nekoliko mjeseci ranije u preliminarnom izvještaju. Projektiran je pad bruto društvenog proizvoda od 4% u EU u 2009. godini, dok se u narednoj godini i očekuje postepena stabilizacija.<sup>1</sup>

Najnovije projekcije Direkcije za ekonomsko planiranje (DEP) također ukazuju na znatno dublje posljedice ekonomske krize u Bosni i Hercegovini, nego što je to bilo projektirano u jesen prošle godine.<sup>2</sup> Prema posljednjim projekcijama DEP-a, na kojima se temelje projekcije prihoda od neizravnih poreza (tabela 1), u 2009. godini se očekuje pad realnog bruto društvenog proizvoda od 1,54%, te nulti rast istog u narednoj godini.

**Tabela 1. Projekcija prihoda na JR, osnovni scenarij, 2009-2012**

	2008	2009	2010	2011	2012	2009	2010	2011	2012
PDV (neto)	3119,4	2953,3	3042,0	3254,6	3475,9	-5,32%	3,00%	6,99%	6,80%
PP (JR)	0,1								
Trošarine	937,3	909,6	915,4	965,3	1021,9	-2,95%	0,63%	5,45%	5,87%
Carine	651,3	422,9	404,1	376,4	341,1	-35,07%	-4,44%	-6,86%	-9,38%
Putarina	189,5	170,5	170,6	183,0	197,9	-10,03%	0,03%	7,30%	8,10%
Ostalo	29,3	28,6	28,9	29,2	29,5	-2,27%	1,00%	1,00%	1,00%
UKUPNO	4927,0	4485,0	4561,0	4808,5	5066,3	-8,97%	1,69%	5,43%	5,36%

U nastavku su obrazložene projekcije pojedinih kategorija prihoda od neizravnih poreza, sa osvrtom na naplatu istih u razdoblju I-III 2009. godine.

### PDV

U prvom kvartalu 2009. godine **bruto** prihodi od poreza na dodanu vrijednost (PDV) ostvareni su u iznosu od 844,12 mil KM što je za 5,73% manje od naplaćenog iznosa u istom razdoblju prethodne godine. Kao posljedica pada uvoza i liberalizacije trgovine sa EU (carine ulaze u osnovu obračuna PDV-a), zabilježen je snažan pad prihoda od PDV-a na uvoz od 20,16%. Sa druge strane, bruto domaći PDV porastao je za 18,37% u odnosu na isto razdoblje 2008. godine.

Analiza **neto** naplate PDV-a u prvom kvartalu 2009.g. ne može se izvršiti jednostavnim poređenjem sa naplatom u istom razdoblju prošle godine, jer je u veljači 2008. godine isplaćen dio povrata po obvezama iz četvrtog kvartala 2007. godine (problem nedostatka dovoljno sredstava na računu rezervi JR za isplate povrata, o čemu je više bilo riječi u prethodnim brojevima biltena). Da bi izolirali efekte „problema rezervi“, upoređićemo neto naplatu PDV-a u posljednjem kvartalu 2008 i prvom 2009, sa odgovarajućim razdobljem godinu dana ranije. U razdoblju listopad 2008- ožujak 2009, naplaćeno je za 5,02% manje neto prihoda od PDV-a u odnosu na razdoblje listopad 2007- ožujak 2008.

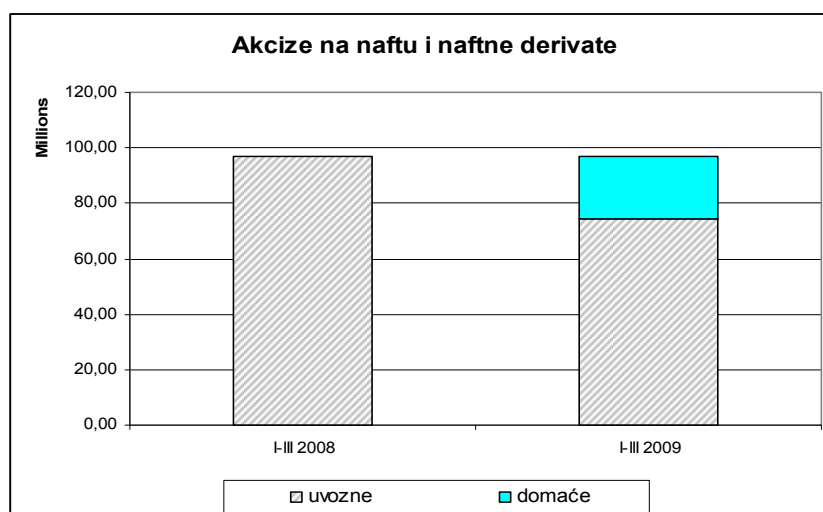
<sup>1</sup> "Economic forecast, Spring 2009", European Commission, Directorate-General for Economic and Financial Affairs

<sup>2</sup> Projekcije makroekonomskih pokazatelja koje su činile osnovu rujanskih projekcija prihoda od neizravnih poreza, OMA bilten br. 40- 41

Projekcija neto prihoda od PDV-a za 2009. godinu iznosi 2953,3 mil KM, što je za 5,32% niže od ostvarenja u 2008. godini. Projekcija za tekuću godinu izrađena je na osnovu podataka o naplati prihoda u prvom kvartalu 2009. godine<sup>3</sup>, i historijskoj sezonskoj shemi. Projekcija za naredne godine izrađena je na osnovu procijenjenih makropokazatelja od strane Direkcije za ekonomsko planiranje.

### Trošarine i putarina

U razdoblju I-III 2009. godine ostvaren je rast prihoda od trošarina za 3,29% u odnosu na isto razdoblje prethodne godine. Prihodi od domaćih trošarina zabilježili su snažan rast od 59,26%, koji je prvenstveno prouzročen rastom prihoda od domaćih trošarina na naftu i naftne derivate, uslijed pokretanja proizvodnje Rafinerije nafte u Bosanskom Brodu. Sa druge strane, prihodi od uvoznih trošarina, koji imaju visok udio u ukupnim trošarinama<sup>4</sup>, su u prvom kvartalu zabilježili pad od 9,46% u odnosu na prvi kvartal 2008. godine.



Grafikon 1.

Kao i u slučaju trošarina na naftu i naftne derivate, u prvom kvartalu 2009. godine zabilježeno je prestrukturiranje prihoda od naknada za puteve (putarina). Kod putarine iz cijene uvozne nafte i naftnih derivata zabilježen je pad za 8,61 mil KM. Za nešto manji iznos porasli su prihodi od putarine iz cijene domaće nafte i naftnih derivata, tako da su ukupni prihodi od putarine ostvareni približno razini koja je naplaćena u istom razdoblju prethodne godine (pad 0,58%).

U 2009. godini projektiran je pad trošarina i putarine od 2,95% i 10,03% respektivno. Projekcije za naredne godine predviđaju postepeni „oporavak“ naplate ovih prihoda, u skladu sa procjenama makroekonomskih pokazatelja Direkcije za ekonomsko planiranje.

### Carine

Odredbe Privremenog sporazuma o stabilizaciji i pridruživanju (u daljem tekstu SSP) koje su stupile na snagu 1. srpnja prethodne godine, donijele su značajan pad prihoda od carina. Sporazumom se uspostavlja liberalizacija tržišta sa EU u prelaznom razdoblju od šest godina. Za značajan dio uvoza iz EU su ukinute ili smanjene carinske stope u već u drugom polugodištu 2008.

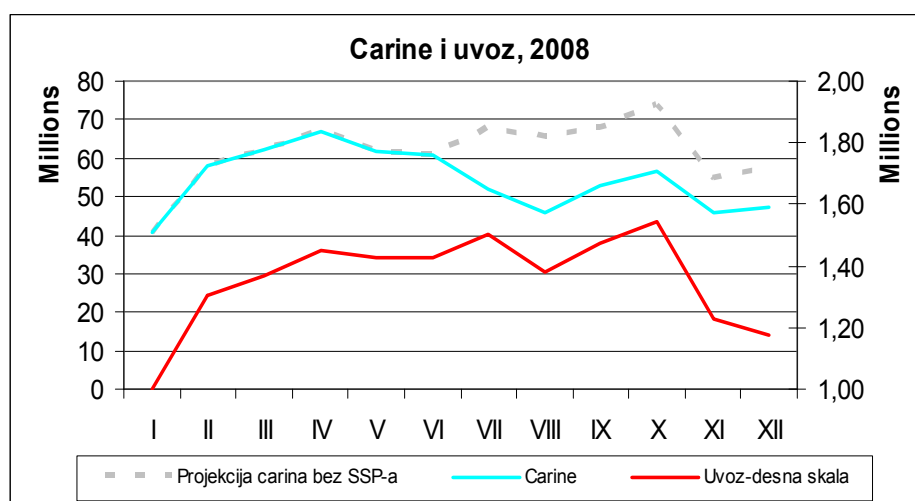
<sup>3</sup> U vrijeme izrade projekcija bio je dostupan preliminarni izvještaj

<sup>4</sup> Udio uvoznih trošarina u ukupnim iznosio je 71,4% u prvom tromjesječju 2009. godine, a 82,07% u 2008.g.

Banja Luka: Bana Lazarevića, 78 000 Banja Luka, Tel/fax: +387 51 335 350, E-mail: oma@uino.gov.ba  
Sarajevo: Đoke Mazalića 5, 71 000 Sarajevo, Tel:+387 33 279 553, Fax:+387 33 279 625, Web: www.oma.uino.gov.ba

godine, dok su u narednim godinama predviđene nove faze smanjenja carina. Nakon isteka prelaznog razdoblja biće ukinute sve carine na uvoz porijeklom iz EU.

Da bi procijenili efekte SSP-a na prihode od carina, krenućemo od godine početka njegove primjene. U prvom polugodištu 2008. godine, na 7,97 mlrd KM uvoza, naplaćeno je 350,38 mil KM carina. Uvoz je porastao za 23,81% u odnosu na isto razdoblje 2007. godine, dok su prihodi od carina u istom razdoblju porasli za 19,33%. Pretpostavimo da nije došlo do primjene odredbi SSP-a u 2008. godini. Uz istu elastičnost carina na uvoz, do kraja godine bi na ostvareni uvoz od 16,28 mlrd KM (rast 17,17 % u odnosu na 2007. godinu), trebalo biti naplaćeno 746,5 mil KM carina. Obzirom da je u 2008. godini naplaćeno 651,13 mil KM carina, možemo zaključiti da su efekti primjene SSP-a na prihode od carina u drugom polugodištu iznosili oko 95,23 mil KM.

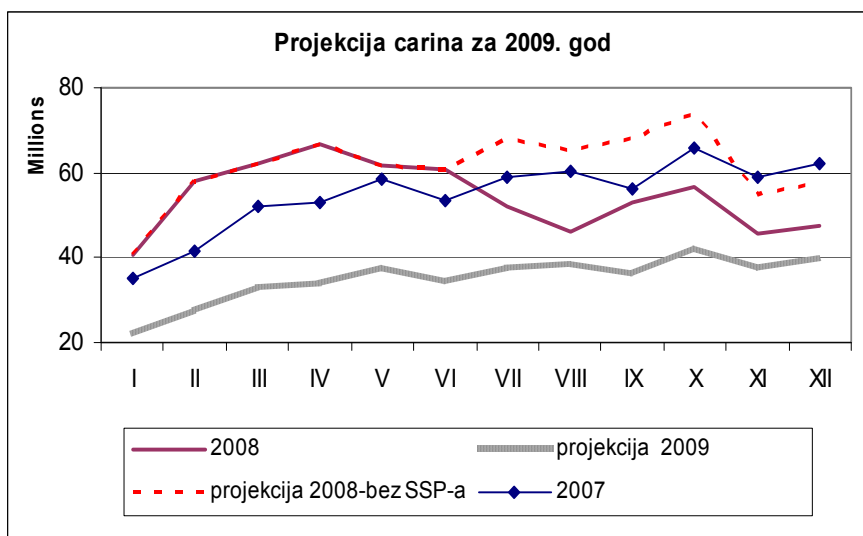


Grafikon 2.

U drugom polugodištu 2008. godine je naplaćeno za 16,77% manje prihoda od carina nego u drugom polugodištu 2007. godine. Na osnovu odredaba SSP-a koje su bile na snazi u 2008. godini, strukture i porijekla uvoza može se procijeniti da bi, u uvjetima nultog rasta uvoza, u drugom polugodištu bilo naplaćeno za oko 23,83% manje prihoda od carina u odnosu na isto razdoblje prethodne godine, dok je svaki procentni poen rasta uvoza doprinio manjem padu carina za svega oko 0,62 procentna poena.

U prvom tromjesječju 2009. godine naplaćeno je 83,12 mil KM prihoda od carina što je za 48,41% niže u odnosu na isto razdoblje prethodne godine. Iako je u istom razdoblju zabilježen snažan pad uvoza (23,93%), procjenjuje se da je pad prihoda od carina prvenstveno rezultat smanjenja carinskih stopa na uvoz porijeklom iz EU koje nije bilo u primjeni u prvom tromjesječju 2008. godine, sa kojim se vrši usporedba.

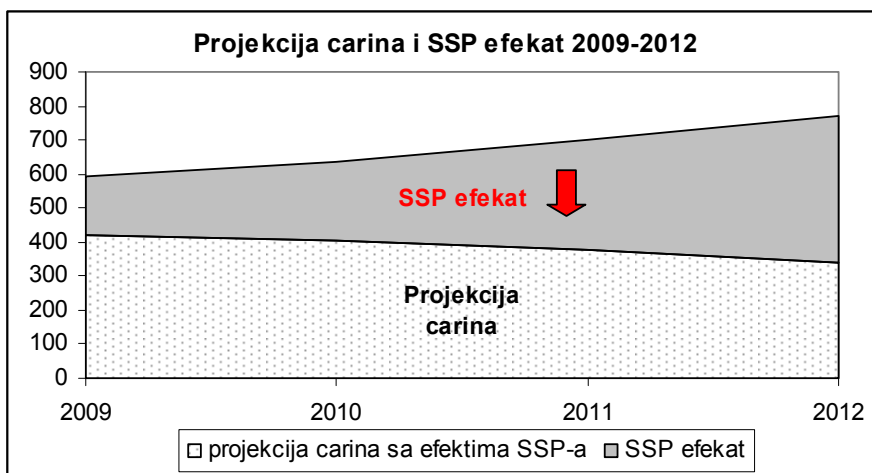
Do konca 2009. godine se također može se očekivati snažan pad prihoda od carina u odnosu na prethodnu godinu (projektirani pad iznosi 35,07%). Pad prihoda će biti znatno veći u prvom polugodištu, obzirom da je osnovica za poređenje u istom razdoblju prethodne godine značajno veća nego u drugom polugodištu. U prvom polugodištu 2008. godine prikupljeno je 53,8% godišnjih prihoda od carina, što je za oko 10 procentnih poena više od odgovarajućih pokazatelja u prethodne 3 godine. Osnovni razlog toga je što je primjena odredbi SSP-a započela u drugom polugodištu 2008. godine, kao i snažniji rast uvoza u prvom u odnosu na drugo polugodište iste godine.



Grafikon 3.

Projekcija carina za **razdoblje 2009-2012. godine** uzima u obzir historijsku sezonsku shemu naplate ovih prihoda, projekcije uvoza, udio preferencijalnog uvoza iz EU u ukupnom uvozu i njegovu strukturu prema pojedinim aneksima SSP-a. Takođe je uzeta u obzir mogućnost supstitucije uvoza iz trećih zemalja uvozom iz EU.

Grafikon 4. ilustrira projekcije carina u uvjetima primjene SSP-a, kao i projekcije u uvjetima neizmijenjenih carinskih stopa. Razlika predstavlja procjene efekata SSP-a na prihode od carina.



Grafikon 4.

**Ukupno**

Bruto naplata neizravnih poreza u prvom tromjesjeću 2009. godine niža je za 9,8% u odnosu na prvo tromjesjeće 2008. godine. Analizu **neto naplate** ukupnih neizravnih poreza, zbog pomenutog „problema rezervi“ iz četvrtog kvartala 2007. godine, treba promatrati kao i u slučaju neto prihoda od PDV-a. U razdoblju listopad 2008-ožujak 2009, naplaćeno je za 6,9% manje neto prihoda od neizravnih poreza u odnosu na razdoblje listopad 2007-ožujak 2008.

Prema osnovnom scenariju (tabela 1) projektirano je da će do kraja godine biti naplaćeno 4.485 mil KM neto prihoda od neizravnih poreza što je za 8,97% manje od prošlogodišnjeg ostvarenja. Za 2010, 2011 i 2012 projektiran je rast prihoda od 1,69%, 5,43% i 5,36%, respektivno.

### Programski scenario

Programski scenario projekcija prihoda od neizravnih poreza predviđa pad prihoda od od 5,68% u 2009. godini, a izrađen je pod pretpostavkom izmjene Zakona o trošarinama počev od 1. srpnja 2009.godine prema prijedlogu koji je usvojen od strane Upravnog odbora UINO. Za 2010, 2011 i 2012 projektiran je rast prihoda od 4,73%, 5,43% i 5,38%, respektivno.

**Tabela 2. Projekcija prihoda na JR, programski scenario, 2009-2012**

	2008	2009	2010	2011	2012		2009	2010	2011	2012
PDV (neto)	3119,4	2976,9	3087,3	3303,1	3527,7		-4,57%	3,71%	6,99%	6,80%
PP na JR	0,1									
Trošarine	937,3	987,3	1062,4	1117,5	1179,5		5,33%	7,61%	5,18%	5,55%
Carine	651,3	422,9	404,1	376,4	341,1		-35,07%	-4,44%	-6,86%	-9,38%
Putarina	189,5	231,3	284,3	305,0	329,7		22,05%	22,89%	7,30%	8,10%
Ostalo	29,3	28,6	28,9	29,2	29,5		-2,27%	1,00%	1,00%	1,00%
<b>UKUPNO</b>	<b>4927,0</b>	<b>4647,1</b>	<b>4867,1</b>	<b>5131,3</b>	<b>5407,5</b>		<b>-5,68%</b>	<b>4,73%</b>	<b>5,43%</b>	<b>5,38%</b>



## Robna razmjena za razdoblje siječanj - ožujak 2009.godine

(pripremila: Mirela Kadić)

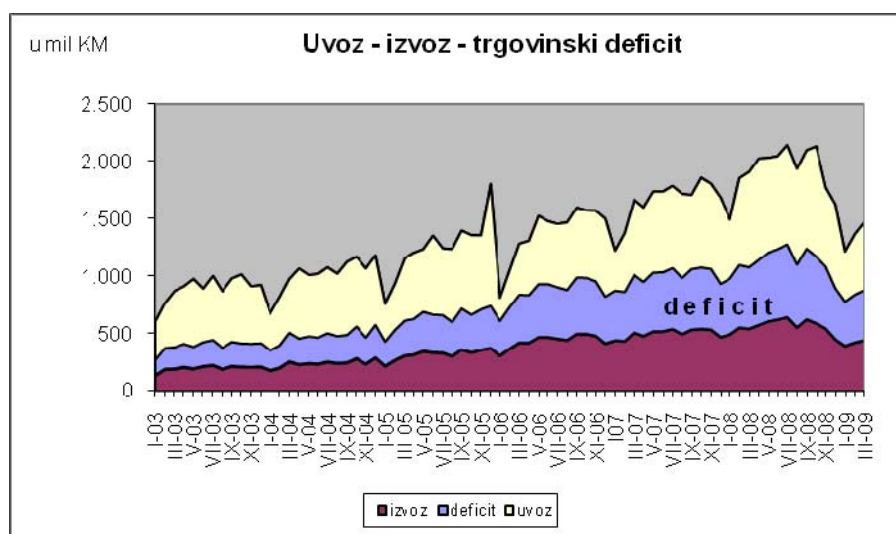
Analiza robne razmjene u razdoblju siječanj-ožujak 2009.godine predstavlja nastavak analiza objavljenih u prethodnim brojevima biltena Odjeljenja. Naglasak je stavljen na utjecaj liberalizacije tržišta usljed potpisivanja Privremenog sporazuma o stabilizaciji i pridruživanju, te utjecaj trenutnih globalnih kretanja.

### Glavna kretanja u vanjskotrgovinskoj razmjeni

U prva tri mjeseca ove godine bilježimo značajan pad obujma vanjskotrgovinske razmjene, pad uvoza skoro 24%, te izvoza 21%, u odnosu na isto razdoblje prethodne godine.

Grafikon 1. okazuje kretanja robne razmjene BiH sa inozemstvom od 2003.godine. Sezonske oscilacije, vidljive na početku svake godine, naglašene su u 'reformnoj godini' odnosno u godini uvođenja PDV-a<sup>5</sup>, te na početku tekuće godine.

Prva tri mjeseca 2009. godine nose smanjenje trgovinskog deficita od čak 26,1%, ili približno 967 miliona KM. Ovakav podatak u svim drugim okolnostima bio bi pohvalan za svaku ekonomiju. No, smanjenje trgovinskog deficita posljedica je opadanja cjelokupne vanjskotrgovinske aktivnosti, kako uvoza (23,94%), tako i izvoza (21,03%), uzrokovanog ekonomskom krizom koja potresa cijeli svijet.



Grafikon 1.

Tabela 1. pokazuje kretanja glavnih vanjskotrgovinskih parametara po kvartalima, počev od prvog kvartala 2008.godine. Od drugog polugodišta 2008.godine, kretanje uvoza i izvoza je bilježilo, prvo stagnaciju u trećem kvartalu, zatim negativan rast na kraju godine u posljednjem kvartalu 2008.g.

<sup>5</sup> Više o utjecaju PDV-a na robnu razmjenu BiH sa inozemstvom u prethodnim OMA biltenima



Tabela 1.

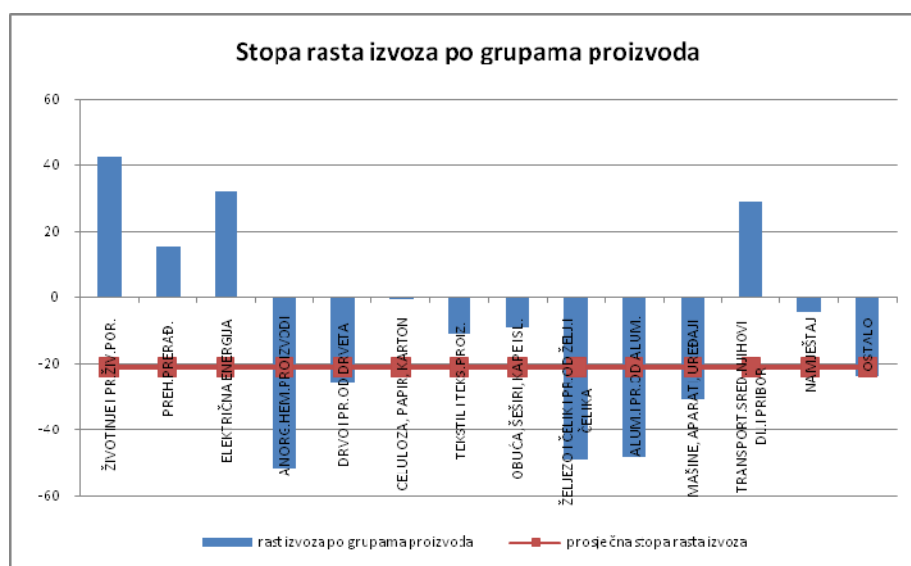
u mil KM	I KV 08	II KV 08	III KV 08	IV KV 08	I KV 09	II/I 08	III/II 08	IV/III 08	I 09/IV 08	I 09/I 08
<b>IZVOZ</b>	1.567	1.783	1.799	1.566	1.237	13,76	0,93	-12,97	-20,97	-21,03
<b>UVOZ</b>	3.673	4.305	4.360	3.949	2.793	17,23	1,26	-9,41	-29,27	-23,94
<b>OBIM</b>	5.240	6.088	6.159	5.515	4.031	16,19	1,16	-10,45	-26,91	-23,07
<b>DEFICIT</b>	-2.106	-2.523	-2.561	-2.384	-1.556	19,82	1,49	-6,91	-34,72	-26,10
<b>POKRIVENOST</b>	42,67	41,40	41,27	39,64	44,30	-2,96	-0,32	-3,93	11,74	3,83

U četvrtom kvartalu u odnosu na treći izvoz je pao oštrije nego uvoz, što spada u sezonske sheme kretanja, jer historijski podaci pokazuju da se većina izvoza 'obavi' u drugom i trećem kvartalu. U prvom kvartalu 2009.g.u odnosu na četvrti kvartal prethodne godine uvoz je opadao oštrije nego izvoz, što je također potvrda sezonske sheme oscilacija, jer je uvoz u svim analiziranim godinama u prvom kvartalu, točnije u siječnju, imao najniže vrijednosti. Pokrivenost je, shodno smanjenju deficita i oštrijem padu uvoza, porasla za 3,83% u odnosu na isto razdoblje prošle godine.

## Struktura robne razmjene

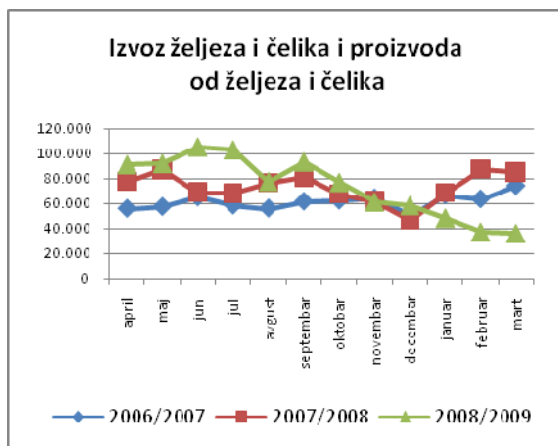
### Izvoz

U prvom kvartalu 2009.godine izvoz Bosne i Hercegovine manji je za 21,03% u odnosu na isto razdoblje prošle godine. Najveći pad zabilježila je podgrupa proizvoda 'anorganski kemijski proizvodi' koja je prepolovila svoju prošlogodišnju vrijednost (-51,68%). Slijedi je grupa proizvoda 'bazni metali i proizvodi od baznih metala', gdje je najveći pad zabilježen kod podgrupe 'željezo i čelik i proizvodi od željeza i čelika' (-49,19%) i podgrupa 'aluminij i proizvodi od aluminija' (-48,46%).

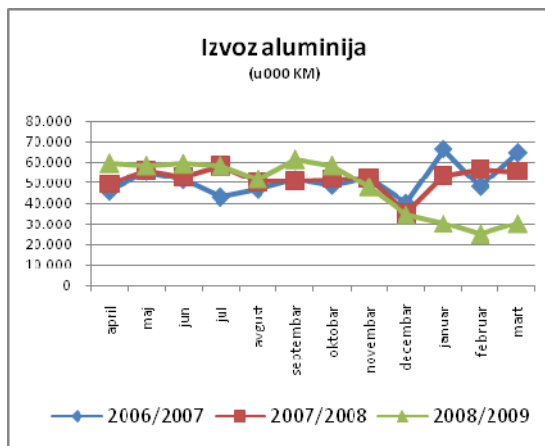


Ove tri grupe, zajedno sa grupom 'strojevi, aparati i uređaji' koja je zabilježila pad od 30,86%, čine oko 45% cjelokupnog izvoza naše zemlje, što ukazuje na izuzetno visok koeficijent koncentracije izvoza, a što posredno ukazuje na kašnjenje u restrukturiranju i slabu strukturu izvoza BiH.

Proizvođači aluminijske sirovine i željeza i čelika našli su se na izravnom udaru krize zbog visokih cijena energenata i sve niže cijene na svjetskom tržištu. Grafikoni 3. i 4. pokazuju krivu kretanja vrijednosti izvoza željeza i čelika i aluminijske sirovine u posljednje tri godine. Cijene ovih metala na svjetskom tržištu opale su preko 60% u posljednjih godinu dana.<sup>6</sup>



Grafikon 3.



Grafikon 4.

Tabela 2.

GRUPA PROIZVODA – IZVOZ (u 000 KM)	I-III 2009	I-III 2008	2009/2008	UDIO 2009	UDIO 2008
<b>UKUPNO</b>	<b>1.237.456</b>	<b>1.566.936</b>	<b>-21,03%</b>	<b>100%</b>	<b>100%</b>
ŽIVOTINJE I PR.ŽIV.PORIJEKLA	18.950	13.312	42,35%	1,53%	0,85%
PREH.PRERAĐEVINE	50.455	43.684	15,50%	4,08%	2,79%
PROIZ.MIN.PORIJEKLA	210.409	168.497	24,87%	17,00%	10,75%
ANORG.KEM.PROIZVODI	30.662	63.453	-51,68%	2,48%	4,05%
DRVO I PROIZVODI OD DRVETA	79.731	107.279	-25,68%	6,44%	6,85%
CELULOZA, PAPIR, KARTON	31.606	31.879	-0,86%	2,55%	2,03%
TEKSTIL I TEKS.PROIZVODI	76.560	86.043	-11,02%	6,19%	5,49%
OBUĆA, ŠEŠIRI, KAPE I SL.	82.860	91.063	-9,01%	6,70%	5,81%
ŽELJEZO I ČELIK I PR.OD ŽELJ.I ČELIKA	122.517	241.108	-49,19%	9,90%	15,39%
ALUM.I PR.OD ALUMINIJA	85.263	165.438	-48,46%	6,89%	10,56%
STROJEVI, APARATI, UREĐAJI	143.922	208.145	-30,86%	11,63%	13,28%
TRANSPORT.SREDSTVA,DIJELOVI I PRIBOR	38.205	29.605	29,05%	3,09%	1,89%
NAMJEŠTAJ	121.671	127.439	-4,53%	9,83%	8,13%
OSTALO	144.643,99	189.991,00	-23,87%	11,69%	12,13%

Pozitivan rast, pored električne energije (31,93%), zabilježile su samo prehrambene grupe proizvoda, životinje i proizvodi životinjskog porijekla (42,35%) i prehrambene prerađevine (15,5%). Nelastičnost potražnje za ovim proizvodima usprkos promjeni cijena osigurala im je kontinuiran rast.

Neki analitičari drugačije objašnjavaju visoke cijene hrane usprkos svjetskoj ekonomskoj krizi<sup>7</sup>. Naime, kad su ljetos cijene pšenice, soje i kukuruza počele divljati, prehrambena industrija nije

<sup>6</sup> Izvor: [www.metalprices.com](http://www.metalprices.com)

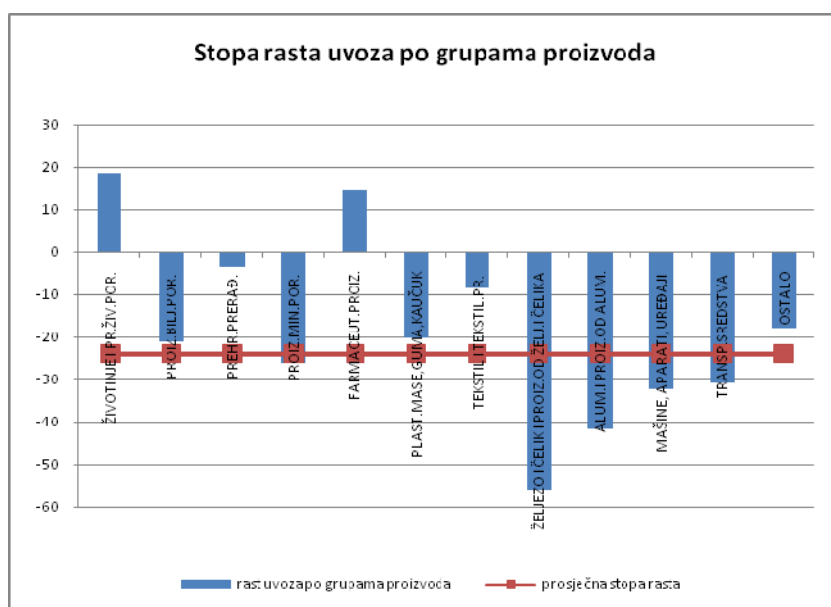
<sup>7</sup> 'Agflacija: cijene nafte, čelika i dolara padaju, hrana poskupljuje', Lider Press, 29.01.2009.

Banja Luka: Bana Lazarevića, 78 000 Banja Luka. Tel/fax: +387 51 335 350, E-mail: [oma@uino.gov.ba](mailto:oma@uino.gov.ba)  
Sarajevo: Đoke Mazalića 5, 71 000 Sarajevo, Tel:+387 33 279 553, Fax:+387 33 279 625, Web: [www.oma.uino.gov.ba](http://www.oma.uino.gov.ba)

imala izbora nego kupovati po tim cijenama. I tu nije bio kraj. Da bi se zaštitili od još većih šokova i naglih skokova cijena, sirovine su se radi zaštite kupovale i na robnim burzama u obliku terminskih poslova (cijena se dogovara danas, a robu se isporučuje za 3, 6 ili 12 mjeseci). Prednost tog dogovora kasnije, kada je prestalo divljanje cijena na svjetskom tržištu, se pokazala kao problem. Prevelika cijena žitarica domino efektom prenijela se i na mesnu industriju, cijenu peradi, mlijeka, sira itd. Neki analitičari čak idu toliko daleko i tvrde da je vrijeme jeftinih hrane iza nas, jer se usljed dostizanja *peak oil-a* u mnogim naftnim zemljama, tehnologija okreće proizvodnji biogoriva.

## Uvoz

Vrijednost uvoza u prvih tri mjeseca 2009.godine smanjila se za 23,94% u odnosu na isto razdoblje prošle godine. Čak i ako odbijemo efekt 'prenapuhanih' cijena sa početka prošle godine, činjenica je da opadanje ekonomske aktivnosti već bitno utječe na kupovnu moć stanovništva i na potrošnju, te samim tim i na uvoz.



Grafikon 5.

Pozitivan rast ostvarile su samo grupe proizvoda 'životinje i proizvodi životinjskog porijekla' (18,53%) i grupa 'farmaceutski proizvodi' (14,76%). Struktura uvoza se također značajno izmijenila u odnosu na prethodnu godinu. Uvoz kapitalnih dobara smanjuje svoj udio u ukupnoj vrijednosti uvoza, pa je tako uvoz 'strojeva, aparata i uređaja' opao sa 17,35% u 2008.godini na 15,4% u 2009.g. Ovakvo kretanje također ukazuje na pad ekonomske aktivnosti.

Tabela 3.

GRUPA PROIZVODA-UVOZ (u 000 KM)	I-III 2009	I-III 2008	2009/2008	UDIO 2009	UDIO 2008
<b>UKUPNO</b>	<b>2.793.460</b>	<b>3.672.597</b>	<b>-23,94%</b>	<b>100,00%</b>	<b>100,00%</b>
ŽIVOTINJE I PROIZVODI ŽIVOTINJSKOG PORIJEKLA	86.746	73.184	18,53%	3,11%	1,99%
PROIZVODI BILJNOG PORIJEKLA	153.091	194.064	-21,11%	5,48%	5,28%
PREHRAMBENE PRERAĐEVINE	287.858	298.475	-3,56%	10,30%	8,13%
PROIZVODI MINERALNOG PORIJEKLA	437.128	592.399	-26,21%	15,65%	16,13%
FARMACEUTSKI PROIZVODI	97.174	84.678	14,76%	3,48%	2,31%
PLASTIČNE MASE,GUMA,KAUČUK	127.299	159.433	-20,16%	4,56%	4,34%
TEKSTIL I TEKSTILNI PROIZVODI	144.561	158.282	-8,67%	5,17%	4,31%
ŽELJEZO I ČELIK I PROIZVODI OD ŽELJEZA I ČELIKA	145.200	331.491	-56,20%	5,20%	9,03%
ALUMINIJ I PROIZVODI OD ALUMINIJA	37.293	64.022	-41,75%	1,34%	1,74%
STROJEVI, APARATI, UREĐAJI	430.265	637.125	-32,47%	15,40%	17,35%
TRANSPORTNA SREDSTVA	208.491	302.200	-31,01%	7,46%	8,23%
OSTALO	638.354	777.244	-17,87%	22,85%	21,16%

### Umjesto zaključka

U razdoblju siječanj-ožujak 2009.g. zabilježena su sljedeća kretanja u robnoj razmjeni BiH sa inozemstvom, u odnosu na isto razdoblje prethodne godine:

- Pad vrijednosti uvoza 23,94%
- Pad vrijednosti izvoza 21,03%
- Smanjenje trgovinskog deficita za 26,1%
- Veća pokrivenost uvoza izvozom za 3,83%

Činjenica da izvoz željeza, aluminija, drveta i aluminijske glinice čini skoro 40% ukupnog izvoza BiH dovodi nas do zaključka da je vrijednost koeficijenta koncentracije našeg izvoza vrlo visoka, mnogo viša od vrijednosti zabilježene i u regionu. Nediverzificiran izvoz u nekim slučajevima može biti pozitivan, jer dana zemlja može koristiti ekonomiju obujma ili biti značajan partner unutar svoje tržišne niše. U slučaju naše zemlje, orijentiranost izvozne strategije na izvoz samo nekoliko proizvoda odnosno sirovina, koji usput imaju vrlo malu dodanu vrijednost, vodi osiromašenom rastu. Kada još tome doda činjenica da je cijena tih dobara na svjetskom tržištu, usljed globalnog opadanja privredne aktivnosti, više nego prepolovljena, dolazi se do zaključka da je ovakva izvozna strategija neodrživa.

## Konsolidirani izvještaji

(pripremila: Mirela Kadić, pomoćnik za istraživački rad)

### Tabele 1 i 2. (Konsolidirani izvještaji: BiH: entiteti, JR)

Konsolidirani izvještaj uključuje:

- prihode od neizravnih poreza koje prikuplja Uprava za neizravno oporezivanje na Jedinstveni račun,
- transfere sa Jedinstvenog računa UNO za servisiranje vanjskog duga,
- transfere sa Jedinstvenog računa UNO za financiranje Brčko Distrikta, kantona, općina i Direkcija za ceste,
- prihode proračuna Bosne i Hercegovine sa Jedinstvenog računa UNO,
- prihode i rashode proračuna Federacije BiH,
- prihode i rashode proračuna Republike Srpske.

### Tabele 3 i 4. (Konsolidirani izvještaji: BiH: država, entiteti, Brčko Distrikt, županije)

1. Konsolidirani izvještaj uključuje:

- prihode i rashode proračuna BiH
- prihode i rashode proračuna Brčko Distrikta
- prihode i rashode proračuna RS
- prihode i rashode proračuna FBiH
- prihode i rashode proračuna županija

2. U izvještaj je uključena amortizacija vanjskog duga

U tabeli 4 su procijenjeni podaci za Herceg-bosansku županiju.

### Tabela 5. (Konsolidirani izvještaji: Sve razine)

1. Konsolidirani izvještaj uključuje:

- prihode i rashode proračuna BiH
- prihode i rashode proračuna Brčko Distrikta
- prihode i rashode proračuna RS
- prihode i rashode proračuna FBiH
- prihode i rashode proračuna županija
- prihode i rashode proračuna općina
- prihode i rashode vanproračunskih fondova

2. U izvještaj je uključena amortizacija vanjskog duga

3. Mjesečni podaci općina Republike Srpske procijenjeni su na osnovu podataka iz Konsolidiranog godišnjeg izvještaja o izvršenju proračuna (KGIB)

4. Na osnovu godišnjih izvještaja za 2008.godinu procijenjeni su mjesečni podaci sljedećih općina: Ravno, Bosansko Grahovo, Drvar, Glamoč i Kupres. Podaci općina Prozor, Gornji Vakuf, Tomislavgrad (X, XI, XII); i Tešanj (XII) procijenjeni su na osnovu raspoloživih mjesečnih podataka za 2008.godinu.

## BiH: entiteti i JR, I-XII, 2008. g, konačan izvještaj

		I	II	III	IV	V	VI	VII	VIII	IX	X	XI	XII	Ukupno
<b>1</b>	<b>Tekući Prihodi</b>	<b>412,9</b>	<b>383,2</b>	<b>483,7</b>	<b>491,9</b>	<b>458,8</b>	<b>477,7</b>	<b>561,3</b>	<b>492,1</b>	<b>521,7</b>	<b>507,8</b>	<b>435,5</b>	<b>474,5</b>	<b>5701,1</b>
11	Porezni prihodi	387,5	356,0	446,4	466,7	438,8	434,5	504,1	442,8	491,0	466,5	410,9	428,0	5273,2
111	Neizravni porezi (i sredstva sa JR)	370,2	325,0	405,8	424,6	415,1	409,4	479,2	419,2	468,0	442,6	390,4	374,8	4924,3
	PDV	247,3	183,8	257,3	260,5	256,9	253,7	311,8	266,2	313,2	284,6	252,7	231,3	3119,5
	PDV na uvoze	149,5	200,9	217,0	234,0	222,7	228,6	246,4	228,2	249,5	250,6	201,8	221,6	2650,7
	PDV obveza prema PDV prijavama	128,9	100,4	94,8	100,0	102,4	109,4	124,0	125,1	128,2	127,2	123,0	118,5	1381,7
	PDV prema automatskom razrezu od stane UNO	0,0	0,0	0,0	0,1		0,0	0,2	-0,1	0,1	0,1	0,2	0,1	0,7
	PDV jednokratne uplate	0,3	0,1	0,2	0,1	0,1	0,1	0,1	0,0	0,4	0,1	0,1	0,0	1,6
	Ostalo	1,2	1,1	1,0	1,1	1,9	0,9	1,2	1,1	0,8	1,3	1,2	2,1	14,8
	<b>Povrat PDV</b>	<b>-32,6</b>	<b>-118,6</b>	<b>-55,7</b>	<b>-74,6</b>	<b>-70,2</b>	<b>-85,3</b>	<b>-60,1</b>	<b>-88,1</b>	<b>-65,7</b>	<b>-94,6</b>	<b>-73,5</b>	<b>-111,1</b>	<b>-930,1</b>
	Carine	40,8	58,2	62,3	66,8	61,6	60,9	52,1	46,0	53,0	56,9	45,8	47,3	651,7
	Porez na promet	0,5	1,5	0,9	0,7	1,7	0,9	0,9	1,1	0,6	0,7	0,8	0,8	11,2
	Trošarina	67,8	66,6	70,0	79,0	77,8	77,7	95,0	87,4	82,3	82,2	74,9	79,0	939,6
	uvozni pr.	53,9	55,0	57,9	65,9	64,2	64,0	76,9	71,4	68,0	68,7	61,3	64,2	771,5
	u zemlji	13,9	11,6	12,1	13,1	13,5	13,6	18,1	16,0	14,3	13,5	13,6	14,8	168,0
	Putarina	12,7	14,4	14,0	16,6	16,2	15,0	18,1	17,4	17,7	16,9	14,7	15,8	189,6
	Ostalo	1,4	1,4	1,8	1,5	1,6	1,7	1,6	1,4	1,6	1,8	1,7	1,5	19,0
	<b>Ostali povrati</b>	<b>-0,4</b>	<b>-0,9</b>	<b>-0,6</b>	<b>-0,7</b>	<b>-0,6</b>	<b>-0,3</b>	<b>-0,4</b>	<b>-0,3</b>	<b>-0,4</b>	<b>-0,5</b>	<b>-0,2</b>	<b>-0,9</b>	<b>-6,3</b>
112	Izravni porezi	17,3	30,9	40,6	42,1	23,7	25,0	25,0	23,7	23,0	23,9	20,4	53,2	348,9
	Porezi na dohodak i dobit	8,0	18,8	26,6	27,4	11,0	10,1	10,1	8,0	8,7	8,9	6,7	14,5	158,8
	Ostali porezni prihodi	9,3	12,2	14,0	14,7	12,7	15,0	14,9	15,6	14,3	15,0	13,7	38,7	190,1
12	Neporezni prihodi	24,3	27,1	37,1	24,5	19,8	41,9	56,6	49,9	29,9	39,9	24,4	46,4	421,9
13	Ostali prihodi			0,1		0,1	0,2	0,0		0,2	0,0	0,0	0,4	1,0
14	Donacije/grantovi	0,2	0,0	0,0	0,5	0,0	0,2	0,0		0,0	0,0	0,1	-0,2	0,9
15	Transferi viših razina	0,9	0,1	0,1	0,2	0,1	0,9	0,6	-0,7	0,6	1,3	0,2	-0,2	4,1

		I	II	III	IV	V	VI	VII	VIII	IX	X	XI	XII	Ukupno
<b>2</b>	<b>Tekući Rashodi</b>	<b>305,0</b>	<b>400,2</b>	<b>427,7</b>	<b>490,2</b>	<b>447,9</b>	<b>513,9</b>	<b>506,4</b>	<b>461,8</b>	<b>527,5</b>	<b>499,3</b>	<b>453,7</b>	<b>711,1</b>	<b>5744,8</b>
21	Tekući izdaci	48,5	68,7	85,7	80,4	77,2	98,8	61,6	88,3	91,2	87,7	85,9	139,5	1013,5
211	Plaće i naknade	45,2	61,0	68,5	67,1	65,9	86,4	48,0	71,8	72,6	70,9	68,4	100,7	826,5
212	Izdaci za materijal i usluge	3,3	7,7	17,2	13,2	11,3	12,4	13,5	16,5	18,6	16,8	17,5	38,8	187,0
22	Grantovi/Socijalni transferi/Subvencije	13,7	53,5	64,6	79,5	68,5	95,9	107,6	87,4	104,4	89,6	76,8	195,2	1036,7
	Transferi domaćinstvima	10,7	48,5	43,4	56,1	50,3	67,2	58,1	56,1	70,7	56,1	56,7	140,9	714,9
	Transferi organizacijama/institucijama	0,3	1,2	5,9	5,1	8,9	6,1	11,8	12,3	7,2	3,2	4,0	15,7	81,9
	Subvencije	2,7	3,8	15,2	18,3	9,3	22,6	37,7	19,0	26,4	30,3	16,1	38,5	239,9
23	Plaćanje kamate	0,6	10,1	13,6	5,4	16,2	19,8	0,6	13,5	6,2	6,3	18,0	19,9	130,3
24	Ostali izdaci/potrošnja/transferi	1,9	44,4	25,5	32,1	36,7	37,3	30,2	30,1	36,7	36,1	40,6	105,3	456,8
25	Transferi sa JR	224,3	205,4	219,8	248,2	226,9	239,7	287,6	220,8	266,3	252,7	209,0	218,2	2819,0
	od čega: Proračun BiH	51,6	51,6	61,5	57,6	52,3	54,9	60,2	54,9	57,6	60,2	52,3	60,2	675,0
	od čega: FBiH / županije, općine, Direkcija za ceste	130,8	121,1	117,7	144,6	135,4	141,6	153,5	135,7	158,8	148,2	118,2	123,4	1629,0
	od čega: RS / gradovi, općine, JP "Putevi RS"	30,7	22,7	28,4	33,1	26,5	30,4	57,1	17,0	35,3	30,7	26,5	23,3	361,7
	od čega: Brčko	11,2	10,0	12,1	13,1	12,7	12,8	16,8	13,1	14,7	13,7	11,9	11,3	153,3
27	Transferi županijama, općinama i gradovima	17,2	18,1	18,7	40,2	23,0	25,4	17,6	21,7	22,8	22,8	23,1	36,1	286,8
28	Neto pozajmljivanje*	-1,3		-0,1	4,4	-0,7	-3,0	1,2		-0,1	4,0	0,3	-3,0	1,7
<b>3</b>	<b>Neto nabavka nefinancijskih sredstava</b>	<b>4,7</b>	<b>4,7</b>	<b>8,4</b>	<b>13,3</b>	<b>6,5</b>	<b>19,3</b>	<b>16,7</b>	<b>11,3</b>	<b>5,7</b>	<b>19,2</b>	<b>5,8</b>	<b>26,6</b>	<b>142,2</b>
<b>4</b>	<b>Vladin suficit (+)/ deficit(-) (1-2-3)</b>	<b>103,2</b>	<b>-21,7</b>	<b>47,6</b>	<b>-11,7</b>	<b>4,4</b>	<b>-55,5</b>	<b>38,3</b>	<b>19,0</b>	<b>-11,5</b>	<b>-10,7</b>	<b>-24,0</b>	<b>-263,3</b>	<b>-185,9</b>
<b>5</b>	<b>Neto financiranje**</b>	<b>-0,57</b>	<b>-1,4</b>	<b>-35,2</b>	<b>-9,0</b>	<b>-5,6</b>	<b>-8,2</b>	<b>-2,0</b>	<b>-34,9</b>	<b>-8,3</b>	<b>-9,7</b>	<b>-6,9</b>	<b>-45,2</b>	<b>-167,2</b>

Tabela 1



**BiH: entiteti i JR, I-III, 2009. g.**

		I	II	III	Ukupno
<b>1</b>	<b>Tekući Prihodi</b>	<b>384,6</b>	<b>359,4</b>	<b>402,3</b>	<b>1146,2</b>
11	Porezni prihodi	367,0	337,2	370,4	1074,6
111	Neizravni porezi (i sredstva sa JR)	351,7	316,9	322,8	991,4
	PDV	254,3	209,2	191,4	654,9
	PDV na uvoze	126,3	151,9	174,9	453,0
	PDV obveza prema PDV prijavama	168,1	109,4	106,1	383,6
	PDV prema automatskom razrezu od stane UNO	0,0	0,0		0,1
	PDV jednokratne uplate	0,1	0,4	0,1	0,6
	Ostalo	2,6	1,9	2,3	6,9
	<b>Povrat PDV</b>	<b>-42,8</b>	<b>-54,4</b>	<b>-92,0</b>	<b>-189,2</b>
	Carine	22,3	27,7	33,1	83,1
	Porez na promet	0,5	0,7	0,6	1,7
	Trošarina	61,7	65,4	81,8	209,0
	uvozni pr.	49,1	44,2	55,9	149,2
	u zemlji	12,6	21,2	25,9	59,8
	Putarina	12,0	13,3	15,4	40,7
	Ostalo	1,0	1,1	1,3	3,4
	<b>Ostali povrati</b>	<b>-0,2</b>	<b>-0,5</b>	<b>-0,8</b>	<b>-1,5</b>
112	Izravni porezi	15,3	20,3	47,5	83,1
	Porezi na dohodak i dobit	7,5	9,7	35,9	53,1
	Ostali porezni prihodi	7,8	10,6	11,6	30,1
12	Neporezni prihodi	16,0	21,9	31,5	69,4
13	Ostali prihodi	0,0	0,1	0,1	0,2
14	Donacije/grantovi	0,7		0,2	0,9
15	Transferi viših razina	0,8	0,2	0,2	1,2
<b>2</b>	<b>Tekući Rashodi</b>	<b>311,6</b>	<b>374,2</b>	<b>396,9</b>	<b>1082,7</b>
21	Tekući izdaci	56,3	80,3	82,0	218,6
211	Plaće i naknade	53,0	72,7	72,4	198,1
212	Izdaci za materijal i usluge	3,4	7,6	9,6	20,5
22	Grantovi/Socijalni transferi/Subvencije	17,4	55,4	69,6	142,4
	Transferi domaćinstvima	14,6	43,3	58,1	116,1
	Transferi organizacijama/institucijama	0,1	1,2	2,6	3,9
	Subvencije	2,7	10,9	8,8	22,4
23	Plaćanje kamate	0,7	9,1	13,1	22,8
24	Ostali izdaci/potrošnja/transferi	1,0	20,6	21,6	43,2
25	Transferi sa JR	216,8	200,8	176,8	594,4
	od čega: Proračun BiH	52,3	60,7	62,2	175,2
	od čega: FBiH / županije, općine, Direkcija za ceste	124,0	110,9	84,1	319,0
	od čega: RS / gradovi, općine, JP "Putevi RS"	29,8	20,0	21,3	71,1
	od čega: Brčko	10,6	9,2	9,2	29,1
27	Transferi županijama, općinama i gradovima	18,7	7,5	33,6	59,8
28	Neto pozajmljivanje*	0,7	0,5	0,2	1,4
<b>3</b>	<b>Neto nabavka nefinancijskih sredstava</b>	<b>0,3</b>	<b>9,7</b>	<b>10,8</b>	<b>20,9</b>
<b>4</b>	<b>Vladin suficit (+)/ deficit(-) (1-2-3)</b>	<b>72,6</b>	<b>-24,5</b>	<b>-5,5</b>	<b>42,6</b>
<b>5</b>	<b>Neto financiranje**</b>	<b>-0,63</b>	<b>-0,4</b>	<b>16,0</b>	<b>14,9</b>

Tabela 2

Banja Luka: Bana Lazarevića, 78 000 Banja Luka, Tel/fax: +387 51 335 350, E-mail: oma@uino.gov.ba  
Sarajevo:Đoke Mazalića 5, 71 000 Sarajevo, Tel:+387 33 279 553, Fax:+387 33 279 625, Web: www.oma.uino.gov.ba

## BiH: Država, entiteti, BD, županije, I-XII, 2008. g, konačan izvještaj

		I	II	III	IV	V	VI	VII	VIII	IX	X	XI	XII	Ukupno
1	<b>Prihodi (11+12+13+14)</b>	<b>424.937.359</b>	<b>421.161.606</b>	<b>484.615.563</b>	<b>557.740.240</b>	<b>469.929.209</b>	<b>498.746.620</b>	<b>534.538.334</b>	<b>515.576.334</b>	<b>522.578.975</b>	<b>527.092.740</b>	<b>439.526.708</b>	<b>592.152.340</b>	<b>5.988.596.027</b>
11	<b>Prihodi od poreza</b>	<b>366.910.974</b>	<b>362.566.157</b>	<b>421.267.883</b>	<b>441.834.492</b>	<b>418.424.853</b>	<b>419.737.730</b>	<b>445.997.592</b>	<b>434.823.091</b>	<b>462.335.536</b>	<b>451.171.769</b>	<b>389.210.447</b>	<b>445.512.180</b>	<b>5.059.792.704</b>
	Porezi na dobit pojedinaца i poduzeća	18.111.809	24.534.333	35.964.793	33.784.658	17.149.409	15.838.074	17.308.939	12.559.922	15.234.533	16.222.075	12.981.571	24.951.072	244.641.189
	Porezi na plaće i radnu snagu	21.100.686	30.147.948	27.231.769	33.680.980	28.744.005	31.086.823	32.509.152	29.497.692	31.623.313	31.547.956	28.470.492	74.957.198	400.598.012
	Porez na imovinu	2.214.127	2.371.659	1.696.239	1.745.895	1.540.358	1.592.552	1.873.806	1.505.809	1.649.514	1.550.199	1.297.008	1.806.016	20.843.181
	Prihodi od neizravnih poreza*	324.480.548	303.963.832	351.223.953	371.079.375	367.318.003	367.878.131	392.401.084	387.890.170	409.485.394	399.205.406	344.838.111	341.982.916	4.361.746.923
	Ostali porezi	1.003.805	1.548.385	5.151.130	1.543.583	3.673.078	3.342.150	1.904.611	3.369.498	4.342.783	2.646.134	1.623.265	1.814.978	31.963.398
12	<b>Neporezni prihodi</b>	<b>56.389.323</b>	<b>56.149.652</b>	<b>61.221.440</b>	<b>54.404.152</b>	<b>41.940.535</b>	<b>76.245.187</b>	<b>85.036.010</b>	<b>74.387.342</b>	<b>54.813.669</b>	<b>70.305.803</b>	<b>47.656.110</b>	<b>124.640.136</b>	<b>803.189.357</b>
13	<b>Tekuće potpore</b>	<b>1.517.035</b>	<b>2.389.365</b>	<b>2.060.368</b>	<b>61.499.768</b>	<b>9.504.312</b>	<b>2.549.536</b>	<b>3.487.865</b>	<b>6.364.484</b>	<b>5.275.830</b>	<b>5.572.938</b>	<b>2.658.057</b>	<b>21.735.623</b>	<b>124.615.181</b>
14	<b>Ostali prihodi</b>	<b>120.027</b>	<b>56.432</b>	<b>65.872</b>	<b>1.828</b>	<b>59.509</b>	<b>214.167</b>	<b>16.868</b>	<b>1.417</b>	<b>153.940</b>	<b>42.230</b>	<b>2.093</b>	<b>264.402</b>	<b>998.785</b>
2	<b>Rashodi (21+22+23)</b>	<b>316.096.481</b>	<b>365.815.538</b>	<b>372.827.190</b>	<b>464.222.795</b>	<b>436.899.102</b>	<b>518.012.389</b>	<b>499.917.315</b>	<b>458.613.944</b>	<b>499.411.132</b>	<b>492.950.575</b>	<b>493.204.705</b>	<b>924.045.889</b>	<b>5.842.017.055</b>
21	<b>Tekući izdaci</b>	<b>315.690.471</b>	<b>363.316.125</b>	<b>369.707.279</b>	<b>455.409.514</b>	<b>433.602.826</b>	<b>515.598.055</b>	<b>494.589.247</b>	<b>455.799.005</b>	<b>499.898.186</b>	<b>484.278.271</b>	<b>488.840.710</b>	<b>914.812.982</b>	<b>5.791.542.671</b>
	Plaće i naknade od čega: Bruto plaće	173.384.264	176.831.289	177.108.249	192.306.714	189.580.814	218.543.175	195.872.357	192.200.284	205.231.912	206.199.680	202.458.414	317.990.885	2.447.708.037
	od čega: Naknade	25.360.098	26.721.925	26.772.225	31.885.401	30.741.278	43.274.197	44.812.607	27.171.739	33.890.512	33.645.697	27.275.404	55.263.410	406.814.492
	Doprinosi poslodavca i ostali doprinosi	8.231.021	8.469.281	8.339.164	9.448.301	9.398.233	11.378.703	7.655.969	9.398.726	9.836.974	9.896.750	9.653.310	19.393.261	121.099.692
	Izdaci za materijal i usluge	26.338.282	35.359.857	44.678.159	43.162.702	39.583.509	43.861.720	43.018.194	42.182.123	54.668.382	52.633.882	55.741.000	180.521.851	661.749.662
	Grantovi	103.207.718	128.768.879	133.214.477	204.691.714	178.716.621	221.873.243	247.124.230	198.458.139	223.755.967	208.383.159	202.860.660	376.659.455	2.427.714.262
	Izdaci za kamate i ostale naknade	4.529.186	13.886.820	6.367.230	5.800.083	16.323.649	19.941.213	918.497	13.559.732	6.404.952	7.164.799	18.127.326	20.247.529	133.271.017
22	<b>Ostali rashodi</b>	<b>2.064.457</b>	<b>2.196.423</b>	<b>2.900.735</b>	<b>4.780.059</b>	<b>4.064.912</b>	<b>3.160.173</b>	<b>4.460.097</b>	<b>2.856.302</b>	<b>5.651.308</b>	<b>4.410.095</b>	<b>3.503.243</b>	<b>9.761.257</b>	<b>49.809.060</b>
23	<b>Neto pozajmljivanje*</b>	<b>-1.658.447</b>	<b>302.990</b>	<b>219.176</b>	<b>4.033.222</b>	<b>-768.636</b>	<b>-745.838</b>	<b>867.972</b>	<b>-41.363</b>	<b>-6.138.362</b>	<b>4.262.209</b>	<b>860.752</b>	<b>-528.350</b>	<b>665.325</b>
3	<b>Neto nabavka nefinancijskih sredstava</b>	<b>10.217.794</b>	<b>9.778.029</b>	<b>13.592.146</b>	<b>23.698.167</b>	<b>21.315.490</b>	<b>34.233.688</b>	<b>33.548.622</b>	<b>29.774.688</b>	<b>28.465.201</b>	<b>41.199.238</b>	<b>23.714.975</b>	<b>100.223.916</b>	<b>369.761.953</b>
4	<b>Vladin suficit/deficit (1-2-3)</b>	<b>98.623.084</b>	<b>45.568.038</b>	<b>98.196.228</b>	<b>69.819.278</b>	<b>11.714.617</b>	<b>-53.499.457</b>	<b>1.072.397</b>	<b>27.187.702</b>	<b>-5.297.357</b>	<b>-7.057.073</b>	<b>-77.392.972</b>	<b>432.117.465</b>	<b>-223.182.981</b>
5	<b>Neto financiranje**</b>	<b>-11.358.160</b>	<b>-13.075.109</b>	<b>-12.188.258</b>	<b>-8.667.075</b>	<b>-5.715.626</b>	<b>-8.410.429</b>	<b>-2.471.593</b>	<b>-35.081.172</b>	<b>-8.689.676</b>	<b>-9.947.292</b>	<b>-7.052.766</b>	<b>-46.785.461</b>	<b>-169.442.617</b>

Tabela 3

**BiH: Država, entiteti, BD, županije, I-II, 2009. g**

		I	II	Ukupno
1	<b>Prihodi (11+12+13+14)</b>	<b>350.731.401</b>	<b>374.587.678</b>	<b>725.319.079</b>
11	<b>Prihodi od poreza</b>	<b>308.686.876</b>	<b>329.903.955</b>	<b>638.590.831</b>
	Porezi na dobit pojedinaca i poduzeća	11.029.492	20.030.526	31.060.018
	Porezi na plaće i radnu snagu	10.341.108	11.940.227	22.281.335
	Porez na imovinu	2.611.270	2.533.218	5.144.488
	Prihodi od neizravnih poreza*	283.984.102	294.207.754	578.191.856
	Ostali porezi	720.904	1.192.230	1.913.135
12	<b>Neporezni prihodi</b>	<b>37.348.180</b>	<b>42.584.634</b>	<b>79.932.813</b>
13	<b>Tekuće potpore (Grantovi)</b>	<b>4.672.562</b>	<b>1.959.596</b>	<b>6.632.158</b>
14	<b>Ostali prihodi</b>	<b>23.784</b>	<b>139.492</b>	<b>163.276</b>
2	<b>Rashodi (21+22+23)</b>	<b>312.755.493</b>	<b>360.705.073</b>	<b>673.460.566</b>
21	<b>Tekući izdaci</b>	<b>310.795.314</b>	<b>356.139.849</b>	<b>666.935.163</b>
	Plaće i naknade	187.529.110	211.224.679	398.753.789
	od čega: Bruto plaće	161.771.373	184.373.360	346.144.733
	od čega: Naknade	25.757.737	26.851.319	52.609.056
	Doprinosi poslodavca i ostali doprinosi	7.726.298	10.246.360	17.972.659
	Izdaci za materijal i usluge	22.943.024	32.858.808	55.801.833
	Grantovi	91.175.022	92.639.861	183.814.884
	Izdaci za kamate i ostale naknade	1.421.859	9.170.140	10.591.999
22	<b>Ostali rashodi</b>	<b>1.376.247</b>	<b>4.127.522</b>	<b>5.503.769</b>
23	<b>Neto pozajmljivanje*</b>	<b>583.932</b>	<b>437.702</b>	<b>1.021.634</b>
3	<b>Neto nabavka nefinancijskih sredstava</b>	<b>7.912.590</b>	<b>9.739.370</b>	<b>17.651.960</b>
4	<b>Vladin suficit/deficit (1-2-3)</b>	<b>30.063.318</b>	<b>4.143.235</b>	<b>34.206.553</b>
5	<b>Neto financiranje**</b>	<b>-1.299.889</b>	<b>-623.983</b>	<b>-1.923.872</b>

Tabela 4.

## BiH: Sve razine, I-XII, 2008. g, konačan izvještaj

	I	II	III	IV	V	VI	VII	VIII	IX	X	XI	XII	Ukupno
<b>1 Prihodi (11+12+13+14)</b>	<b>797.898.243</b>	<b>806.904.630</b>	<b>874.260.500</b>	<b>969.212.574</b>	<b>861.113.519</b>	<b>905.894.626</b>	<b>942.579.840</b>	<b>929.364.435</b>	<b>936.702.229</b>	<b>937.633.057</b>	<b>828.742.979</b>	<b>1.125.845.279</b>	<b>10.916.151.911</b>
<b>11 Prihodi od poreza</b>	<b>688.132.606</b>	<b>703.411.681</b>	<b>768.542.744</b>	<b>813.566.122</b>	<b>771.223.226</b>	<b>782.222.977</b>	<b>812.782.588</b>	<b>803.174.974</b>	<b>831.215.675</b>	<b>822.793.258</b>	<b>742.837.404</b>	<b>920.528.550</b>	<b>9.460.431.806</b>
Porezi na dobit pojedinaca i poduzeća	20.580.395	27.539.142	38.406.377	35.946.863	18.683.068	17.340.483	18.814.565	13.812.319	17.399.485	17.642.626	14.266.707	27.013.137	267.445.166
Doprinosi za socijalnu zaštitu	258.135.393	278.577.661	282.769.981	305.752.342	289.202.019	296.408.424	301.184.653	306.229.040	301.483.945	306.722.702	294.118.269	408.164.931	3.628.749.360
Porezi na plaće i radnu snagu	28.444.463	38.068.117	35.025.065	41.807.090	36.308.415	38.855.764	40.506.877	37.240.530	39.579.846	39.414.915	36.266.094	86.929.433	498.446.610
Porez na imovinu	11.315.732	12.036.161	11.342.404	11.712.328	11.107.486	13.083.107	11.548.635	9.746.674	11.216.843	10.356.112	9.226.963	10.451.666	133.144.109
Prihodi od neizravnih poreza*	367.876.769	344.634.165	394.959.276	415.731.488	411.423.133	412.167.370	437.777.950	431.791.817	455.797.863	444.790.857	386.396.191	384.645.320	4.887.992.199
Ostali porezi	1.779.854	2.556.434	6.039.642	2.616.011	4.499.106	4.367.829	2.949.908	4.354.594	5.737.693	3.866.046	2.563.182	3.324.063	44.654.363
<b>12 Neporezni prihodi</b>	<b>104.522.634</b>	<b>96.090.162</b>	<b>99.319.051</b>	<b>89.906.881</b>	<b>77.977.741</b>	<b>115.146.028</b>	<b>120.919.137</b>	<b>113.097.535</b>	<b>94.461.860</b>	<b>104.434.299</b>	<b>79.498.680</b>	<b>170.036.885</b>	<b>1.265.410.893</b>
<b>13 Tekuće potpore (Grantovi)</b>	<b>3.762.921</b>	<b>5.439.906</b>	<b>4.618.920</b>	<b>64.110.816</b>	<b>10.481.409</b>	<b>5.881.462</b>	<b>6.762.765</b>	<b>11.358.271</b>	<b>9.152.963</b>	<b>8.356.969</b>	<b>4.666.291</b>	<b>33.916.430</b>	<b>168.509.122</b>
<b>14 Ostali prihodi</b>	<b>1.480.083</b>	<b>1.962.880</b>	<b>1.779.785</b>	<b>1.628.755</b>	<b>1.431.142</b>	<b>2.644.159</b>	<b>2.115.350</b>	<b>1.733.655</b>	<b>1.871.731</b>	<b>2.048.530</b>	<b>1.740.604</b>	<b>1.363.414</b>	<b>21.800.090</b>
<b>2 Rashodi (21+22+23)</b>	<b>646.117.779</b>	<b>731.016.900</b>	<b>772.121.493</b>	<b>841.794.197</b>	<b>816.140.492</b>	<b>911.633.746</b>	<b>877.723.717</b>	<b>856.007.927</b>	<b>917.448.069</b>	<b>880.796.518</b>	<b>888.808.806</b>	<b>1.441.027.093</b>	<b>10.580.636.736</b>
<b>21 Tekući izdaci</b>	<b>644.302.509</b>	<b>725.051.203</b>	<b>763.682.205</b>	<b>829.306.199</b>	<b>808.764.834</b>	<b>904.035.198</b>	<b>868.719.045</b>	<b>848.866.733</b>	<b>909.787.046</b>	<b>868.504.516</b>	<b>881.024.707</b>	<b>1.400.971.858</b>	<b>10.453.016.053</b>
Plaće i naknade	203.741.487	208.738.580	211.464.655	226.224.067	223.775.154	255.500.180	229.995.326	226.107.961	241.673.491	240.406.154	236.294.211	349.626.402	2.853.547.666
od čega: Bruto plaće	170.633.545	173.885.098	175.589.648	184.816.976	183.707.019	201.153.695	175.516.838	190.628.373	197.519.802	197.458.191	200.403.543	291.668.179	2.342.980.908
od čega: Naknade	33.107.941	34.853.482	35.875.006	41.407.091	40.068.135	54.346.485	54.478.488	35.479.588	44.153.688	42.947.963	35.890.668	57.958.223	510.566.759
Doprinosi poslodavca i ostali doprinosi	10.519.657	10.751.402	10.816.956	11.812.828	11.732.122	14.102.926	10.053.934	11.787.841	12.441.310	12.427.866	12.016.580	22.437.270	150.900.694
Izdaci za materijal i usluge	126.735.835	152.233.249	194.499.968	170.138.866	163.144.534	177.238.511	172.337.424	175.453.440	193.140.507	176.771.250	188.313.961	407.772.514	2.297.780.060
Grantovi	297.785.410	338.517.735	339.516.173	414.348.697	392.751.917	436.307.845	454.470.514	421.044.272	454.851.651	430.628.552	424.319.959	599.917.871	5.004.460.597
Izdaci za kamate i ostale naknade	5.520.120	14.810.237	7.384.453	6.781.741	17.361.107	20.885.735	1.861.847	14.473.218	7.680.087	8.270.692	20.079.997	21.217.801	146.327.037
<b>22 Ostali rashodi</b>	<b>4.612.392</b>	<b>5.191.348</b>	<b>7.761.619</b>	<b>7.933.318</b>	<b>7.610.565</b>	<b>7.980.977</b>	<b>7.609.163</b>	<b>6.514.916</b>	<b>13.297.804</b>	<b>7.544.451</b>	<b>6.304.757</b>	<b>41.148.567</b>	<b>123.509.878</b>
<b>23 Neto pozajmljivanje*</b>	<b>-2.797.123</b>	<b>774.349</b>	<b>677.669</b>	<b>4.554.680</b>	<b>-234.908</b>	<b>-382.430</b>	<b>1.395.510</b>	<b>626.277</b>	<b>-5.636.781</b>	<b>4.747.551</b>	<b>1.479.343</b>	<b>-1.093.332</b>	<b>4.110.805</b>
<b>3 Neto nabavka nefinancijskih sredstava</b>	<b>36.417.079</b>	<b>37.477.761</b>	<b>42.639.061</b>	<b>53.606.197</b>	<b>54.784.584</b>	<b>67.646.352</b>	<b>69.293.497</b>	<b>66.040.532</b>	<b>64.460.622</b>	<b>74.252.721</b>	<b>55.763.371</b>	<b>141.484.374</b>	<b>763.866.149</b>
<b>4 Vladin suficit/deficit (1-2-3)</b>	<b>115.363.386</b>	<b>38.409.969</b>	<b>59.499.946</b>	<b>73.812.180</b>	<b>-9.811.556</b>	<b>-73.385.472</b>	<b>-4.437.374</b>	<b>7.315.976</b>	<b>-45.206.463</b>	<b>-17.416.182</b>	<b>-115.829.198</b>	<b>-456.666.188</b>	<b>-428.350.975</b>
<b>5 Neto financiranje**</b>	<b>-6.821.027</b>	<b>-8.055.949</b>	<b>-7.468.042</b>	<b>-4.076.513</b>	<b>-736.369</b>	<b>-3.798.702</b>	<b>5.691.531</b>	<b>-28.769.018</b>	<b>-3.078.558</b>	<b>-4.965.423</b>	<b>-2.085.756</b>	<b>-5.757.137</b>	<b>-69.920.963</b>

Tabela 5