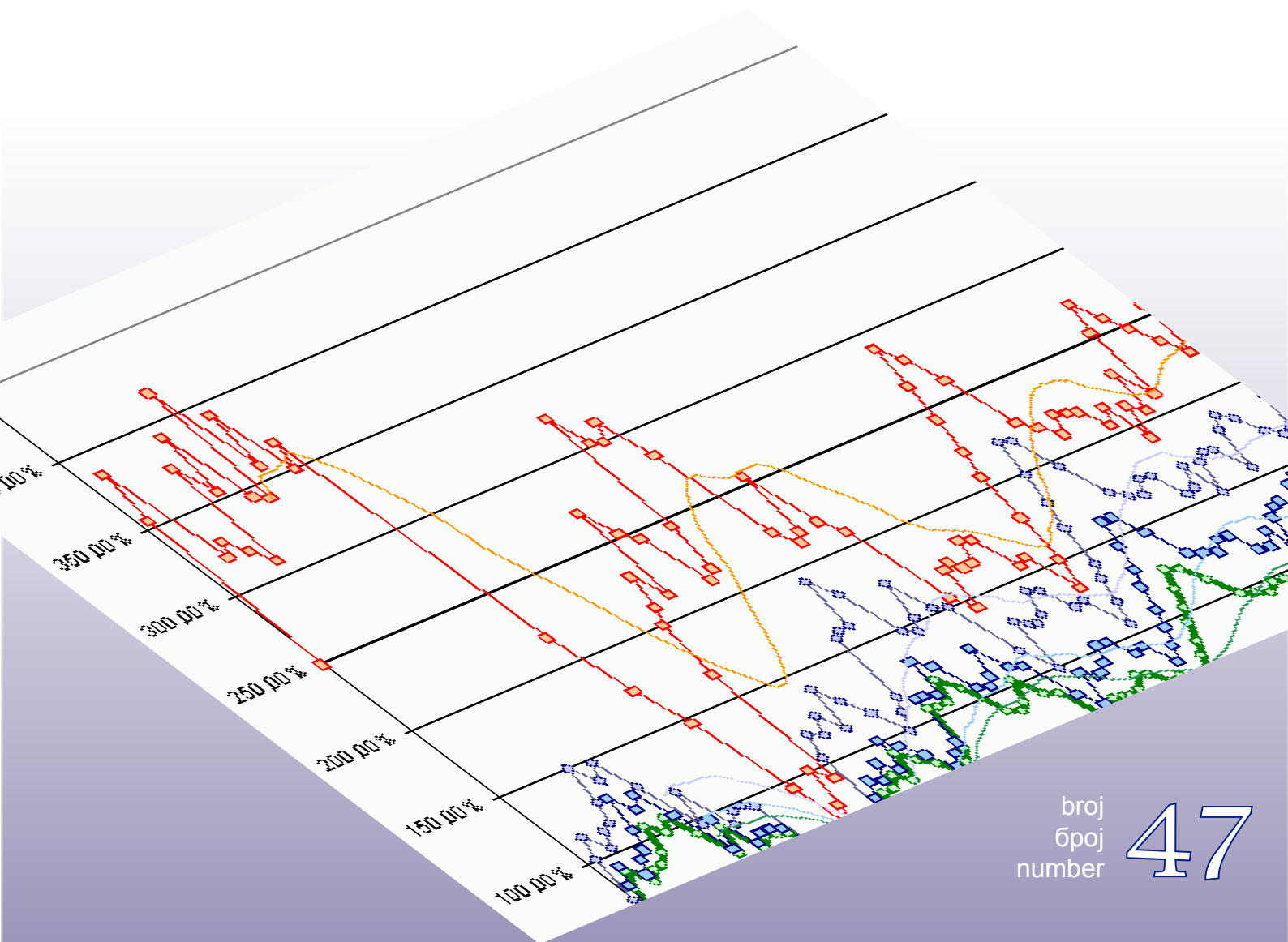




Macroeconomic Unit of the Governing Board of the Indirect Tax Authority

Oma Bilten



broj
број
number

47

Uz ovaj broj

Trošarine, kao vrsta posebnih poreza, smatraju se izdašnom vrstom javnih prihoda, budući da je potrošnja dobara koja se oporezuju trošarinom uglavnom neelastična ili manje elastična. Pored fiskalnih motiva drugi razlog za uvođenje trošarina jeste ostvarivanje redistributivne funkcije države. Trošarinski proizvodi se smatraju luksuznim dobrima koje, uglavnom, troši bogatiji sloj građana, te se dodatne stope poreza na potrošnju ovih dobara opravdavaju tzv. "politikom Robin Huda", tj. da se prihodi od trošarina koje plaćaju bogati građani transferima usmjeravaju za financiranje općedruštvenih potreba ili potreba siromašnijeg sloja stanovništva. U posljednjem desetljeću, pod teretom rastućih troškova eksternalija, koji su rezultat proizvodnje i potrošnje trošarinskih dobara na životni okoliš i zdravlje ljudi, ekološki ciljevi i ciljevi zdravstvene politike sve više potiskuju fiskalne i socijalne ciljeve. Krajnji cilj ovog zaokreta jeste usmjeravanje potrošnje resursa (kapital, radna snaga) prema proizvodnji dobara koja su društveno korisna i koja u manjoj mjeri zagađuju životni okoliš i ugrožavaju zdravlje ljudi.

Novi Zakon o trošarinama, kojeg je nedavno usvojio Parlament BiH, uzburkao je javnost i sektore poslovne zajednice. Bosna i Hercegovina se opredijelila za europske integracije. Izbor "europskog puta" zahtijeva ispunjenje, često vrlo rigoroznih, europskih standarda. Stoga, usvajanje novog Zakona o trošarinama predstavlja pozitivan signal EU kako je BiH spremna da se suoči sa izazovima koje nosi proces prodruživanja EU, ma kako oni tegobni bili.

Od ovog broja započinjemo seriju napisa o oporezivanju trošarinama jedne široke grupacije proizvoda u koju ubrajamo pivo, vino, alkohol, alkoholna i bezalkoholna pića. Prihodi od trošarina na ove proizvode iznose 0,4% BDP BiH. No, imajući u vidu da Slovenija koja ima polovicu stanovništva BiH ubire godišnje dva puta više prihoda od trošarina na ovu grupaciju proizvoda postoji prostor za povećanje efikasnosti u ovom segmentu javnih prihoda BiH. Jedan od mogućih koraka jeste i preuzimanje europskih standarda oporezivanja, pravnih normi i regulacija u ovom području.

dr.sc. Dinka Antić
šef Odjeljenja

Sadržaj:

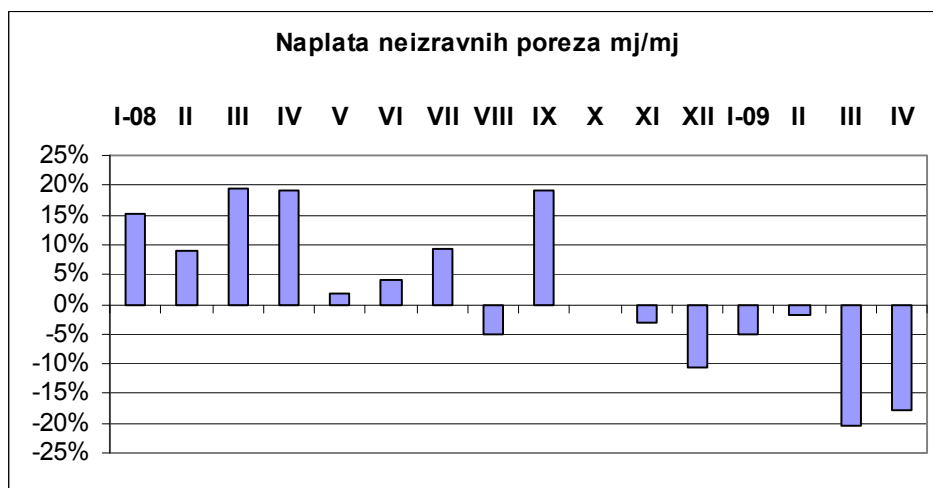
Naplata neizravnih poreza: siječanj – travanj 2009	2
Dinamika kretanja uvoza kao i prihoda od trošarinske obveze na pivo, vino i alkoholna pića sa osvrtom na pravni okvir u BiH i EU	7
Konsolidirani izvještaji: JR, entiteti, I – IV 2009	16
Konsolidirani izvještaji: BiH, Brčko, entiteti, županije	18
Konsolidirani izvještaji: Kantoni 2009	19

tehnička obrada : Sulejman Hasanović, IT suradnik
prijevod : Edin Smailhodžić

Naplata neizravnih poreza, siječanj - travanj 2009

(piše: dr.sc. Dinka Antić)

Za prva četiri mjeseca 2009.g. Uprava za neizravno oporezivanje (UNO) je naplatila ukupno 1,324 mlrd KM prihoda od neizravnih poreza po odbitku povrata PDV-a i ostalih neizravnih poreza. U istom razdoblju UNO je naplatila i dodatnih 13,7 mil KM prihoda koji su na dan 30.4.2009. ostali neusklađeni, te se ne mogu koristiti za analizu po vrstama prihoda¹. Poredeći sa istim razdobljem 2008.g. UNO je naplatila 11,95% prihoda od neizravnih poreza. Silazni trend u naplati započeo je u četvrtom kvartalu 2008.g. i nastavio se u ovoj godini. Iako je naplata značajno manja od prošlogodišnje pozitivno je da nije došlo do daljeg pogoršanja kao što je slučaj u drugim zemljama. Potrebno je napomenuti da su zbog grafičkog prikaza neusklađeni prihodi na kraju mjeseca travnja 2009. pridodani tom mjesecu (Grafikon 1). Pored toga neto naplata u siječnju i veljači 2008 je opterećena isplaćenim povratima iz 2007.g., te se prikaz promjena neto naplate u istim mjesecima 2009.g. treba uzeti sa rezervom, više kao kao trend, a manje kao egzaktan izračun promjene².



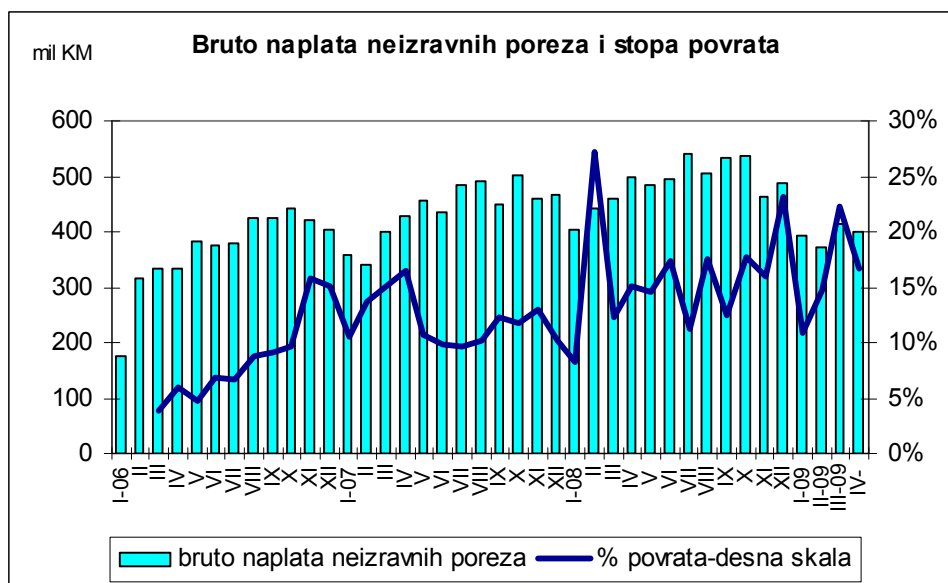
Grafikon 1

Promatrajući kretanje bruto naplate neizravnih poreza i isplaćenih povrata primjećuje se pad povrata kao rezultat pada izvoza i investicija (Grafikon 2). Međutim, promatrano na razini razdoblja listopad 2008 – travanj 2009.g. povrati su veći za 19,6%, dok je bruto naplata pala za 5%. Rast povrata uz pad bruto naplate je doveo do pada neto naplate neizravnih poreza od 9% u promatranom razdoblju listopad 2008 – travanj 2009.g. u odnosu na razdoblje listopad 2007 – travanj 2008.g.³

¹ Neusklađeni prihodi podrazumijevaju prihode kod kojih ne mogu dovesti u vezu analitika uplata (jedinstveni račun) i analitičke evidencije obveznika u modulima IT sustava UNO (PDV, carine, trošarine) u promatranom periodu.

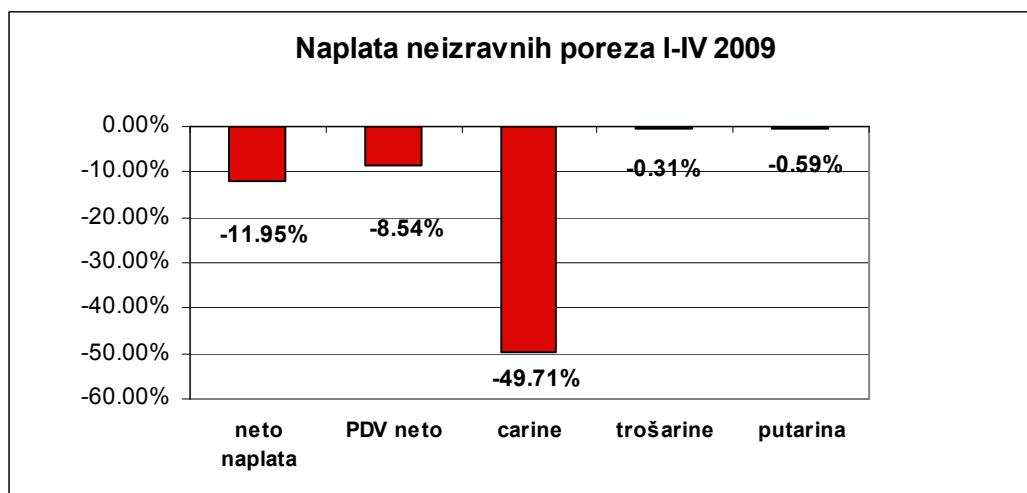
² Korektniji metodološki pristup podrazumijevao bi korigiranje isplaćnih povrata u četvrtom kvartalu 2007.g. i prvom kvartalu 2008.g. Poređenja na mjesečnoj osnovi bi zahtijevala precizniju procjenu iznosa korekcije za svaki mjesec.

³ U Biltenima br. 45 i 46 objašnjen je ovaj pristup analizi naplate i razlozi koji su utjecali na to da se Odjeljenje opredijeli za ovaj pristup.



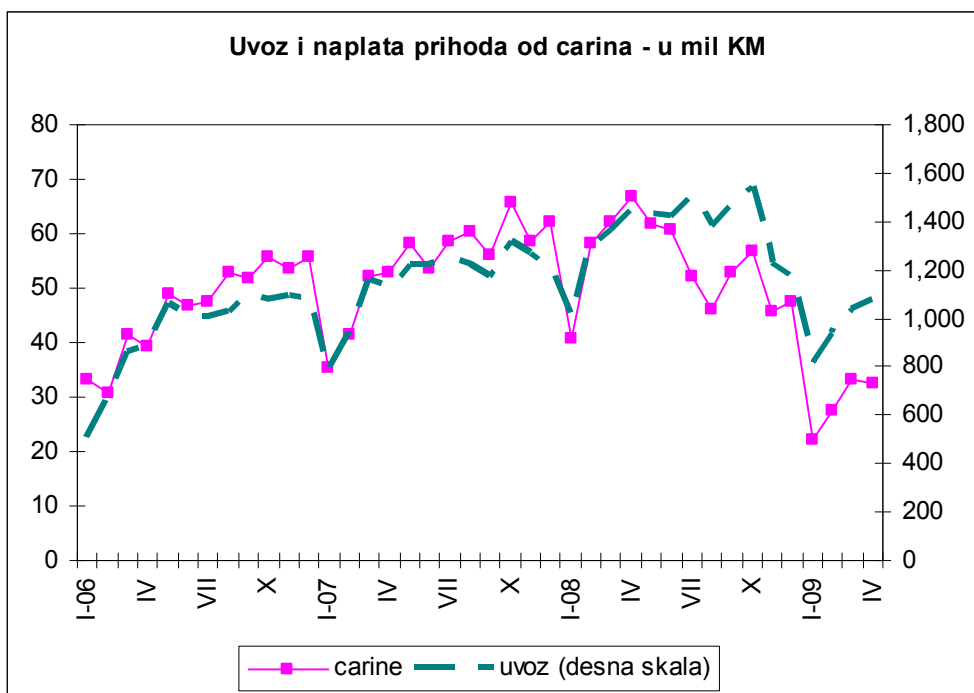
Grafikon 2

Analizirajući naplatu po vrstama prihoda od neizravnih poreza može se zaključiti da je negativan trend u naplati ublažen stabilnom naplatom prihoda od trošarina i putarina (Grafikon 3). Očekivano prihodi od carina i carinskih pristojbi su prepolovljeni, mada treba imati u vidu da je osnovica za usporedbu (razdoblje siječanj – travanj 2008.g.) mnogo viša zbog enormnog rasta cijena na svjetskom tržištu. Viša osnovica prošle godine uz niži uvoz ove godine rezultirali su dramatičnim padom prihoda od carina.

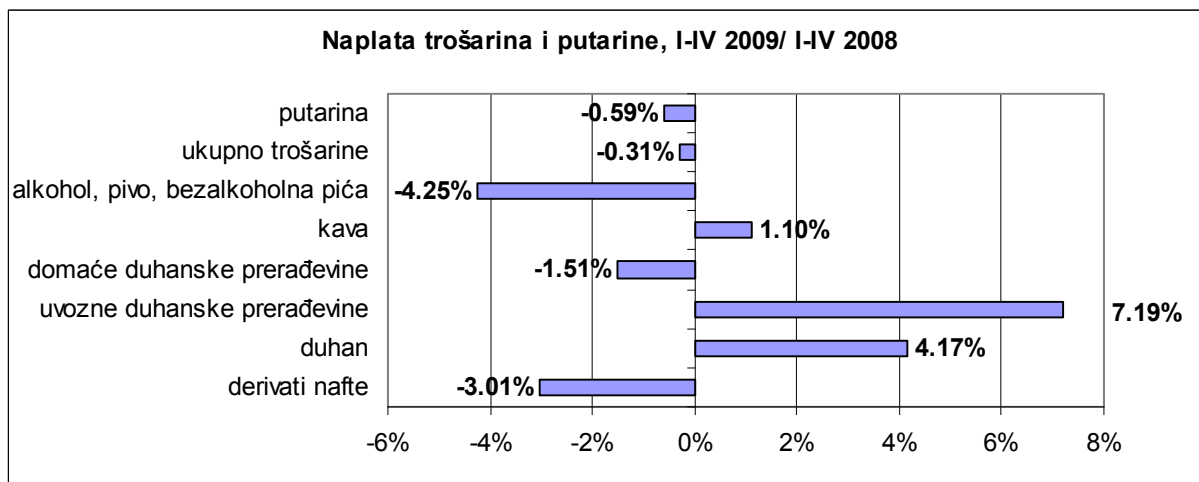


Grafikon 3

Odnos prihoda od carine i uvoza dan je na Grafikonu 4. Od srpnja 2008.g, primjetno je slabljenje korelacije ove dvije varijable, što je rezultat primjene Sporazuma o stabilizaciji i pridruživanju sa EU.



Grafikon 4



Grafikon 5

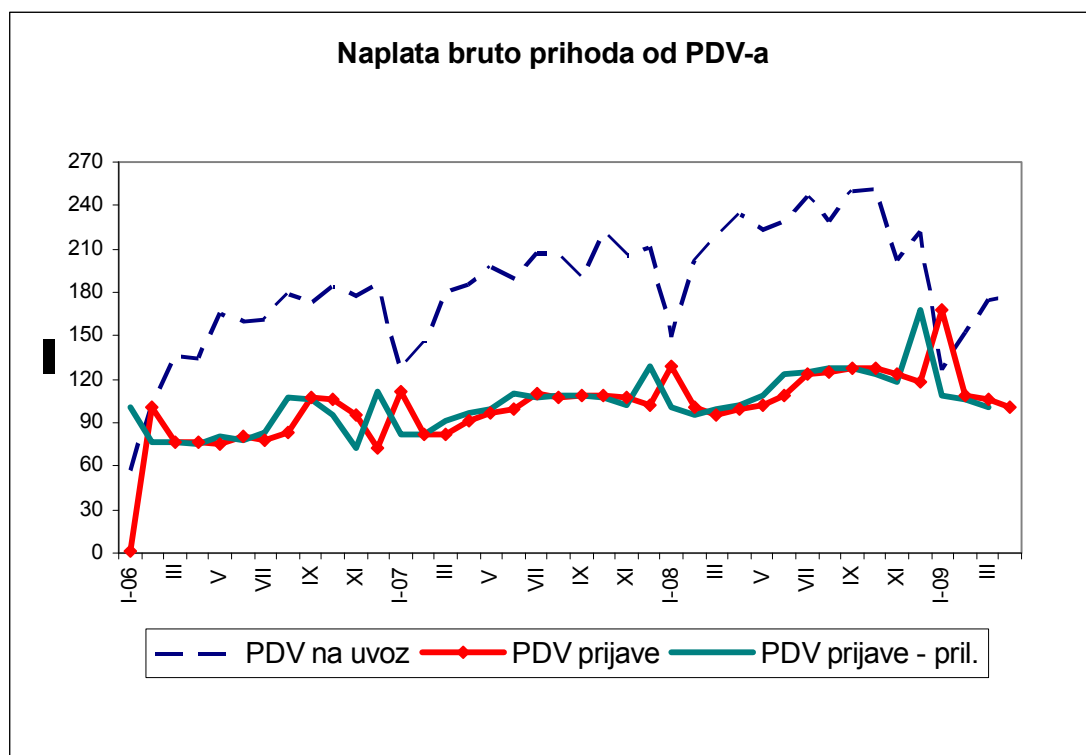
Analizirajući prihode od trošarina po vrstama trošarinskih proizvoda primjećuju se divergentna kretanja. Pad prihoda od trošarina na derivate nafte od 3,1% ublažen je porastom prihoda od trošarina na uvozne duhanske prerađevine i kavu. Ovakav trend se može objasniti prestrojavanjem obveznika uvoznika cigareta pred primjenu novog Zakona o trošarinama u BiH.

Naplata PDV-a, najvažnijeg prihoda od neizravnih poreza, pala je u negativnu zonu. No, ipak su primjetna poboljšanja u odnosu na mjesec ožujak.

Analiza strukture bruto PDV-a ukazuje na pomjeranje u korist PDV-a koji se plaća pri podnošenju prijave. Međutim, ovako jednostrano promatranje promjena u strukturi bruto PDV-a bez analize suštine sustava PDV-a u BiH može korisnika informacija dovesti u zabludu. Naime, ove dvije

kategorije bruto PDV-a ne odnose se na isto porezno razdoblje, odnosno postoji razlika između mjeseca oporezivanja i mjeseca u kojem se naplaćuje ostatak porezne obveze po prijavi PDV-a za prethodno porezno razdoblje. Pomjeranjem serije podataka o naplaćenom PDV-u⁴ postiže se vremensko usklađivanje naplate bruto PDV-a i poreznog razdoblja na koje se uplate odnose.

Prilagođavanjem serija dobijena je sasvim drugačija slika. Umjesto zaključka da bruto PDV-e na uvoze pada, a da bruto PDV-e po prijavama raste, uočava se sinkroniziran trend kod obje vrste bruto PDV-a krajem 2008.g. i početkom 2009.g., i nakon toga značajna divergencija. Ovakva kretanja, kao što se može zaključiti iz Grafikona 6, odgovaraju uobičajenoj sezonskoj shemi naplate prihoda od PDV-a, samo što je dubina pada PDV-a na uvoz u siječnju 2009.g. veća nego u prethodnim godinama.



Grafikon 6

⁴ Prilagođena serija je označena zelenom bojom na Grafikonu 6.

Dinamika kretanja uvoza kao i prihoda od trošarinske obveze na pivo, vino i alkoholna pića sa osvrtom na pravni okvir u BiH i EU

(pripremio: Aleksandar Eskić, Makroekonomista u Odjeljenju)

Uvod

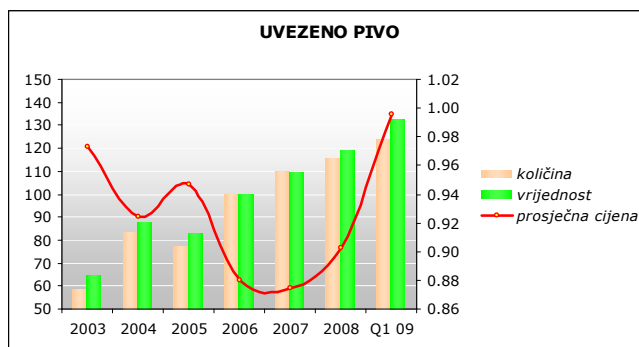
U ovom broju analiziramo neke bitne veličine koje opisuju tržište piva, vina i alkoholnih pića u našoj zemlji kao i značaj posebnog poreznog tretmana ovih proizvoda po javne prihode. U prvom redu koristili smo količinu i vrijednost, kao i prosječnu cijenu uvezenog piva, vina i alkoholnih pića. Ovo nam govori o kretanju preferencija potrošača kao i kretanju raspoloživog dohotka koji se odvaja za ovu namjenu u Bosni i Hercegovini, ali i o kretanju cijena ovih proizvoda u zemlji izvoznici. Isto tako, prikazali smo intenzitet kretanja prihoda od trošarinske obveze na ove proizvode i to po komponentama; uvozna i domaća trošarina. Ovdje napominjemo da se obračun trošarinske obveze vrši prema količini prometovanog piva, vina i alkoholnih pića, a ne nekim njegovim osobinama ili vrijednosti. Upravo zbog toga imamo poklapanje krivulja koje oslikavaju trend kretanja količine ovih proizvoda kao i trošarinske obveze. U drugom dijelu predstavljamo osnovne konture domaćeg zakonodavstva u svjetlu najavljenih izmjena postojećih propisa koji reguliraju trošarinske obveze na promet ovih proizvoda. Uporedo pružamo i perspektivu zakonodavstva Europske unije kada je u pitanju ova materija kao i evoluciju odnosnih propisa susjednih zemalja.

Pregled dinamike kretanja uvezene količine i vrijednosti piva⁵

Sa grafikona jasno vidimo da se količina kao i vrijednost uvezenog piva udvostručila u promatranom razdoblju `03 - `08. U odnosu na baznu godinu, količina je rasla nešto brže u 2007. godini dok u 2008. dolazi do promjene kada bilježimo brži rast vrijednosti od količine.

Na desnoj skali pratimo kretanje jedinične cijene uvezenog piva predstavljene crvenom linijom. Cijena se konstantno kreće ispod 1 KM/kg uvezenog piva i tek u prvom kvartalu 2009. godine dostiže granicu od 1KM/kg (porast od 11% u odnosu na prosjek prethodne godine tj. 15% u odnosu na 2007.). Promatrano razdoblje možemo podijeliti u dva razdoblja; do 2007. godine jedinična cijena se smanjivala i dostigla je svoj minimum od 0.87 KM/kg, dok od tada bilježi rast, prvo u 2008. godini pa zatim nastavlja i u prvom kvartalu 2009. godine. Poznato nam je da 2008. godinu karakterizira visoka inflacija koja se kod nas generirala putem viših uvoznih cijena, ali isto tako to razdoblje je značajno zbog veoma visokog rasta neto plaća u zemlji. Upravo ove dvije veličine su imale utjecaj na porast uvezenog piva kao i njegove jedinične cijene u promatranom razdoblju 2003 – Q1 2009. godina.

⁵ *Metodologija:* u analizi smo koristili raspoložive podatke koji se odnose na razdoblje od 2003 – do Q1 2009. godine (prvi kvartal). Takođe smo se opredijelili za korištenje baznih indeksa sa baznom godinom 2006. kako bismo bolje naglasili smjer i intenzitet kretanja promatranih pojava. Isto tako je potrebno istaknuti da su poređenja vršena u odnosu na isto razdoblje prethodne godine (npr. cijela 2008. godina u odnosu na 2007. godinu kao i Q1 2009. godine (prvi kvartal) u odnosu na Q1 2008. godine. Predstavljene grafove treba promatrati naspram metodoloških ograničenja i jedino imaju puni vizuelni smisao ako dodamo još jednu pretpostavku a ona glasi da je prvi kvartal dovoljno reprezentativan za cijelu godinu u smislu dinamike i smjera kretanja analiziranih pojava.

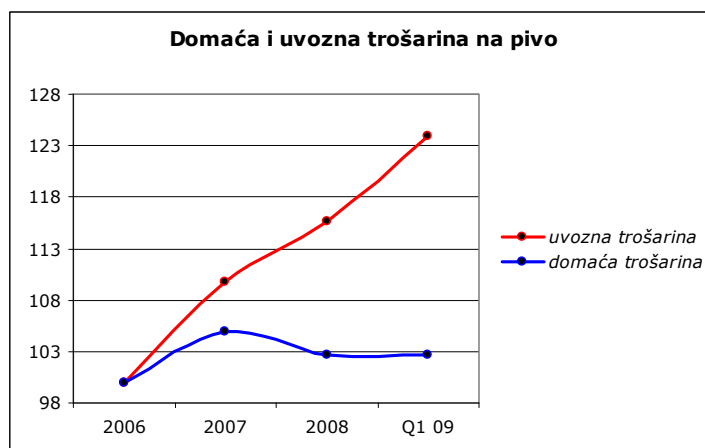


	2003	2004	2005	2006	2007	2008	Q1 09
količina	58.7	83.5	77.0	100.0	109.9	115.6	124.2
vrijednost	64.9	87.7	82.9	100.0	109.3	118.7	132.6
prosječna cijena	0.97	0.92	0.95	0.88	0.87	0.90	1.00

Ako promatramo samo prve kvartale razdoblja `03 - `09 vidimo da je došlo do enormnog porasta uvoza piva u 2007. godini i to za 1/4 više u smislu vrijednosti i za više od 1/3 u smislu količine u odnosu na bazno razdoblje. Potom 2008. godinu karakterizira daljnji rast kako količine tako i vrijednosti uvezenog piva dok u 2009. godini bilježimo znatno veći pad u smislu količine u odnosu na vrijednost, ali napominjemo da su obje veličine ispod razine za prethodnu godinu. Odatle zaključujemo da prvi kvartal i nije baš reprezentativan za cijelu godinu tj. da su izražene sezonske varijacije koje svakako treba uzeti u obzir prilikom donošenja zaključaka na bazi analize. Zapravo primjetan je skok uvoza piva u toku prvog i trećeg kvartala u odnosu na baznu godinu do kraja 2008. godine dok prvi kvartal tekuće godine nagovještava postupni obrat prethodno ispoljenog trenda. Opet konstatiramo da vrijednost uvezenog piva raste brže od količine uz napomenu naglog rasta kako vrijednosti tako i količine uvezenog piva u četvrtom kvartalu 2008. godine.

Kretnje uvozne i domaće trošarine

Sa donjeg grafa možemo zaključiti da su prihodi od trošarina na pivo promatrano po komponentama na višoj razini u odnosu na baznu godinu. Iako, kumulativno promatrano, prihodi od trošarina na pivo bilježe rast tokom promatranog razdoblja, činjenica usporen rast, 2008. godina je karakteristična po tome što dolazi do nastavka tempa rasta uvozne komponente za razliku od domaće koja mijenja smjer i ide prema razini iz 2006. godine. Pošto količina korespondira sa trošarinskom obvezom, zaključujemo da dolazi do pada tržišnog udjela domaćih proizvođača na, prema konačnim podacima zaključno sa krajem 2008. godine, ipak rastućem domaćem tržištu. Takođe podaci za prvi kvartal 2009. godine zaslužuju posebnu pozornost. Iako je uvozna trošarinska obveza u ovom razdoblju bila veća za oko 24% u odnosu na isti taj razdoblje bazne godine, naglašavamo da je znatno ispod razine istog razdoblja prethodne godine ili čak 2007. godine.

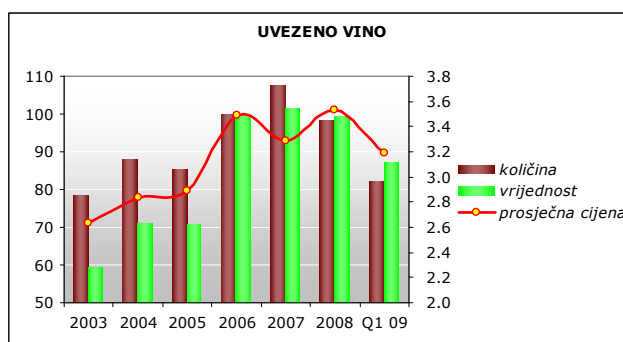


	2006	2007	2008	Q1 09
uvozna trošarina	100.0	109.8	115.6	123.9
domaća trošarina	100.0	104.9	102.7	102.7

Ako k tomu dodamo i veoma limitirane uvjete za izvoz tj. veoma izražene izvozne prepreke za domaće pivare, to ukazuje na hitnost otklanjanja postojećih anomalija koje sprječavaju trijumf domaćih proizvođača nad inozemnom konkurencijom. Posebno zabrinjava činjenica znatno sporijeg pada vrijednosti uvoza ako promatramo samo prvi kvartal u razdoblju `06 - `09 u odnosu na količinu. To nas navodi na zaključak da se radi o platežno sposobnoj tražnji koja je u potrazi za višim kvalitetom piva u odnosu na prethodno razdoblje, i da istodobno domaći proizvođači gube utakmicu sa svojim inozemnim konkurentima. Isto tako možemo zaključiti da, ukoliko se nastave ispoljeni trendovi u prvom kvartalu, tekuću godinu obilježiće pad potrošnje piva – kako uvoznog tako i domaćeg, što će rezultirati padom prihoda po ovom osnovu. Istovremeno, ukoliko se nastavi započeti trend rasta jedinične cijene uvezenog piva, prirast prihoda od PDV-a može do određene granice ublažiti ovaj pad.

Pregled dinamike kretanja uvezene količine i vrijednosti vina

Na grafikonu jasno uočavamo da je 2006. godina, u našoj analizi uzeta kao bazna godina, prelomna kako u smislu količine tako i vrijednosti uvoza svega što zovemo vinom. Takođe vidimo da vrijednost uvezenog vina pokazuje značajnije oscilacije u promatranom razdoblju za razliku od količine koja iskazuje mnogo veću stabilnost. Uvoz vina dostiže svoj vrhunac tokom 2007. godine kako u smislu količine tako i u pogledu vrijednosti uvoza. Potom, u 2008. godini imamo pad i količine i vrijednosti na nešto niža razina nego 2006. godine, dok prvi kvartal 2009. godine još snažnije naglašava nastavak negativnog trenda ali tako da količina opada mnogo brže nego vrijednost uvezenog vina. Ovo je efekat združenog djelovanja nekoliko faktora; prvenstveno porasta cijena vina na tržištima zemalja iz kojih se vino uvozi, ali i otklon domaće potražnje ka kvalitetnijim i posljedično skupljim vinima.



	2003	2004	2005	2006	2007	2008	Q1 09
količina	78.7	87.8	85.5	100.0	107.6	98.2	82.0
vrijednost	59.3	71.2	70.6	100.0	101.3	99.1	87.3
prosječna cijena	2.6	2.8	2.9	3.5	3.3	3.5	3.2

Promatrano po kvartalima u smislu količine, imamo situaciju veoma visokog rasta u I i IV kvartalu 2007. godine dok 2008. godinu karakterizira pad tijekom svih tromjesečnih razdoblja u odnosu na prethodnu godinu, ali i u odnosu na baznu godinu sa izuzetkom IV kvartala. U pogledu vrijednosti uvoza vina, I i IV kvartal 2007. godine odlikuje znatan skok vrijednosti u odnosu na prethodnu godinu kao i rapidan pad u III kvartalu. Istovremeno, u 2008. godini imamo da je I i II kvartal približno na razini bazne godine, III kvartal opet niži za oko 35% dok je IV kvartal za isto toliko iznad u poređenju sa istim razdobljem 2006. godine. Ovo zbog toga što je u trećem kvartalu bazne godine zabilježena enormna vrijednost uvezenog vina tako da jedinična cijena dostiže 5.1 KM (u svim ostalim razdobljima ne prelazi 3.5 KM) tako da sve što se poredi sa tim razdobljem ima indeks ispod 65⁶.

Ako promatramo I kvartal 2009. godine konstatiramo činjenicu da su i količina i vrijednost uvezenog vina za oko 15% ispod razine bazne godine, i istodobno ispod razine prethodne dvije godine. Takođe napominjemo da na osnovu raspoloživih podataka nismo uočili nekakav pravilan trend kretanja promatranih veličina po kvartalima tokom analiziranog razdoblja.

Što se tiče kretanja jedinične cijene uvezenog vina, primjetan je trend rasta prosječne cijene i to za oko 18% za razdoblje do 2006. godine a potom naizmjeničnog kretanja ove veličine unutar intervala 3.2 KM do 3.5 KM što ukazuje na blagi pad do 8%. U nastavku ćemo probati dati pojašnjenje efekata ove pojave na prihod od trošarinske obveze na promet ovih proizvoda.

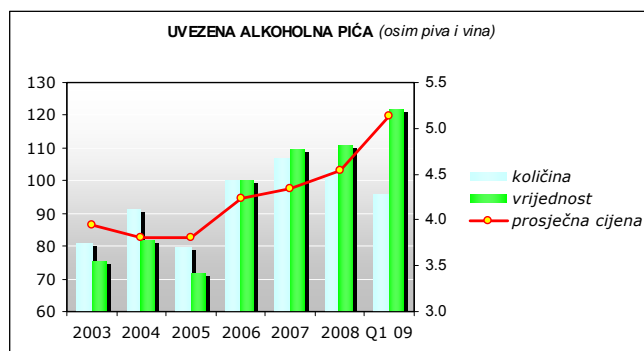
Pregled dinamike kretanja uvezene količine i vrijednosti alkoholnih pića

Kada govorimo o smjeru i intenzitetu kretanja uvezene količine i vrijednosti alkoholnih pića, primjećujemo mnogo veće oscilacije do 2006. godine, da bi potom imali skroman rast ali sa negativnim trendom tj. tendencijom pada (posebno analizirajući 2008. godinu i prvi kvartal 2009. godine). Naglašavamo, prvi kvartal 2009. godine upravo ide u prilog gore iznesenoj ocjeni.

Što se tiče vrijednosti uvezenih alkoholnih pića opet bilježimo snažne oscilacije na znatno nižoj razini (20% - 30%) u odnosu na baznu godinu. Tokom 2007. godine zabilježili smo porast od skoro 10% uz značajan rast u II i IV kvartalu. U prethodnoj (2008) godini imamo skroman rast od 1% u odnosu na godinu ranije uz enormno povećanje vrijednosti uvoza u II kvartalu.

⁶ Jedini značajan događaj odnosno višemjesečna aktivnost u tom razdoblju je intenzivna predizborna kamanja koja se vodila povodom općih izbora u Bosni i Hercegovini, a da li i koliko ta činjenica ima veze sa potrošnjom i vrijednošću uvezenog vina je zadatak nekog drugog istraživanja.

Prvi kvartal 2009. godine bilježi znatno povećanje u iznosu od 22% u odnosu na bazno razdoblje tj. preko 10% u odnosu na prethodnu godinu. Po svemu sudeći možemo očekivati nastavak ispoljenog trenda snažnog rasta vrijednosti uvoza alkoholnih pića i u II kvartalu tekuće godine. Tijekom promatranog razdoblja prosječna cijena konstantno raste i u prvom kvartalu dostiže 5.1 KM što predstavlja porast od 20% do 25% u odnosu na isto razdoblje prethodne tri godine. U nastojanju da objasnimo ovaj fenomen, možemo ocjeniti da je došlo do pomjeranja platežno sposobne potražnje ka kvalitetnijim i skupljim alkoholnim pićima uz istovremeno smanjenje potrošnje u smislu količine.



	2003	2004	2005	2006	2007	2008	Q1 09
količina	80.9	91.0	79.8	100.0	106.9	103.3	95.7
vrijednost	75.2	81.7	71.6	100.0	109.6	110.8	122.0
prosječna cijena	3.9	3.8	3.8	4.2	4.3	4.5	5.1

Da bismo upotpunili odgovor na pitanje veličine i strukture tržišta alkoholnih pića u Bosni i Hercegovini pogledaćemo kako izgleda struktura i smjer kretanja prihoda od trošarina na ove proizvode. Tek tada ćemo biti u stanju izvući neke zaključke.

Kretnja uvozne i domaće trošarine

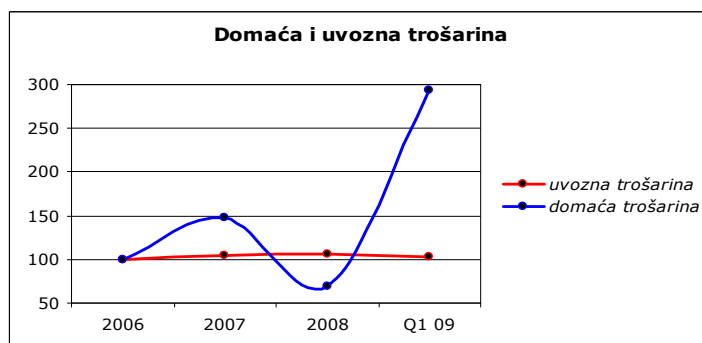
Kako podaci kojima raspolažemo ne razlikuju posebno trošarinsku obvezu na vino a posebno na alkoholna pića, to će i naša pojednostavljena analiza biti utoliko ograničenog dometa. Dodatno, podaci koje smo analizirali odnose se na razdoblje od 2006. godine do danas.

Što se tiče uvozne trošarine, ona je zabilježila porast od oko 5% u 2007. godini i na približno istoj razini se zadržala i tokom 2008. godine. Razlika je u tome što su ovi prihodi u prvom polugodištu 2008. godine bili iznad razine prethodne godine i obrnuto. Prvi kvartal tekuće godine ukazuje na određeno smanjenje prihoda po ovom osnovu. Ova ocjena je u skladu sa ispoljenim trendovima količinskog uvoza vina i alkoholnih pića kao i politike obračuna trošarinskih obveza po ovom osnovu.

Ono što je vidljivo u ovom momentu u smislu implikacija analiziranih veličina na ukupne javne prihode po ovom osnovu, možemo ustvrditi da povećanje prosječne cijene uvezenih alkoholnih pića i prateći porast prihoda od PDV-a po ovom osnovu može u nekoj mjeri ublažiti pad količinskog uvoza i na taj način umanjene prihode od trošarinskih obveza na promet tih proizvoda.

Smanjena količina potrošnje uvezenog vina i alkoholnih pića vjerovatno utječe na smanjenje rashoda po osnovu svih mogućih negativnih posljedica bolesti ovisnosti koje su vjeran pratilac

potrošnje vina i alkoholnih pića (uključujući i pivo) i tiče se kvaliteta potencijala za uvećanje bogatstva i zdravlja nacije.



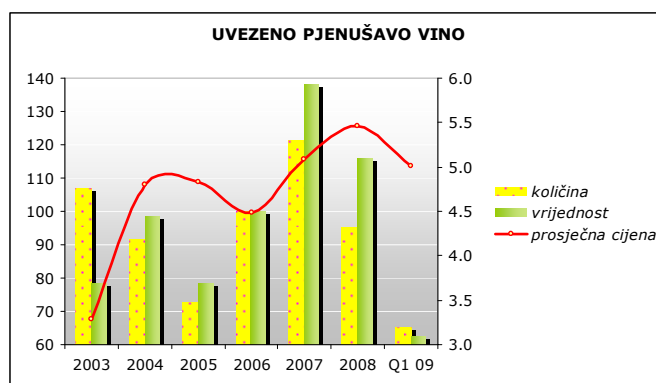
	2006	2007	2008	Q1 09
uvozna trošarina	100.0	105.2	105.4	102.8
domaća trošarina	100.0	148.2	69.3	293.4

Kretanje domaće trošarinske obveze na vino i alkoholna pića predstavlja istinski fenomen. U 2007. godini tokom sva četiri kvartala bilježimo enormno povećanje u odnosu na baznu godinu. U 2008. godini imamo potpuno obrnut trend; rapidan pad ovih prihoda kako u odnosu na prethodnu godinu tako i u odnosu na baznu godinu.

Dok u prvom kvartalu 2009. godine imamo skok ovog prihoda od skoro 300% u odnosu na baznu razdoblje tj. preko 200% u odnosu na ostala referentna, analizom obuhvaćena, razdoblja. Samo u prvom kvartalu tekuće godine izvršenje trošarinskih obveza iznosi 58% u poređenju sa cijelom prethodnom godinom.

Ako tome dodamo činjenicu da su prvi kvartali historijski najslabiji u smislu prihoda po ovom osnovu (s izuzetkom prethodne godine), možemo očekivati daljnji porast ove vrste prihoda što ukazuje na pozitivne trendove domaće industrije koja vraća izgubljeni udjel na domaćem tržištu. Ističemo da je dosta pozornosti poklonjeno domaćoj proizvodnji vina i domaćih alkoholnih pića u zadnje vrijeme što se očituje i u, između ostalog, usvajanjem niza propisa koji nastoje da sustavno uredi ovu oblast.

U nastavku predstavljamo jednu mini-analizu uvoza dvije određene vrste roba; pjenušavog vina i viskija. Što se tiče kretanja uvezene količine i vrijednosti pjenušavog vina imamo veoma slično ponašanje koje smo konstatirali i kod kategorije vina. U 2007. godini uvezena količina i vrijednost pjenušavog vina dostiže svoj vrhunac kada količina raste za preko 20% a vrijednost za oko 38%. Samo tokom narednih 12 mjeseci imamo pad kako količine tako i vrijednosti za skoro 20% ali sa porastom prosječne cijene uvezenog vina koji dostiže vrhunac baš u toj godini i iznosi 5.5 KM što predstavlja rast od skoro 10% u odnosu na 2007. godinu tj. rast od preko 20% u odnosu na 2006. godinu.

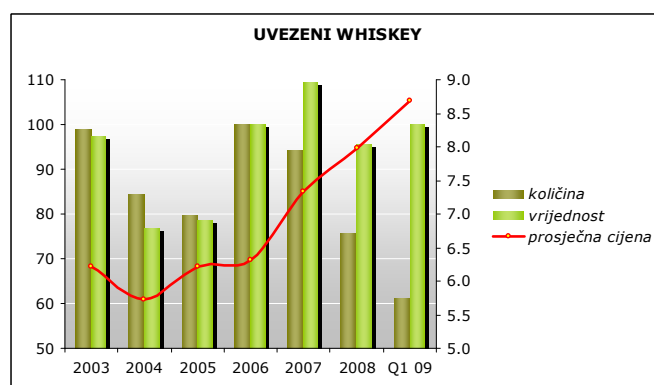


	2003	2004	2005	2006	2007	2008	Q1 09
količina	106.8	91.7	72.6	100.0	121.3	95.2	65.4
vrijednost	78.3	98.4	78.5	100.0	137.9	115.9	62.2
prosječna cijena	3.3	4.8	4.8	4.5	5.1	5.5	5.0

Prvi kvartal 2009. godine predstavlja nastavak negativnog trenda iz prethodne godine i tada, unatoč enormnom rastu prosječne plate u Bosni i Hercegovini, dolazi do rapidnog pada uvezene količine, vrijednosti i jedinične cijene pjenušavog vina. Posebnu osobenost predstavlja izraženiji pad vrijednosti uvoza pjenušavog vina u odnosu na količinu za preko 100% u odnosu na razdoblje od prije dvije godine.

Što se tiče uvezene količine i vrijednosti viskija, tu stvari malo drugačije stoje u odnosu na pjenušavo vino. Od 2006. godine imamo neprekinut pad uvezene količine viskija uz istovremeno povećanje jedinične cijene. Jedinična cijena je rasla za 20% u 2007. godini, 30% u 2008. godini i 40% u prvom kvartalu 2009. godine (u odnosu na baznu godinu). Dok za količinu vrijedi da je dostigla svoj maksimum u 2006. godini i od tada bilježi konstantan pad od 5% u 2007. godini, 25% u 2008. godini i skoro 40% u prvom kvartalu 2009. godine.

Vrijednost, kao što se vidi i iz samog grafa odnosno tabele, je oscilirala i to tako da smo imali porast od 10% u 2007. godini, potom pad od 5% u 2008. godini (što predstavlja pad od skoro 15% predstavljeno kao lančani indeks, odnosno mjereno u odnosu na prethodnu godinu), da bi se u prvom kvartalu 2009. godine vratili na početnu razinu iz 2006. godine.



	2003	2004	2005	2006	2007	2008	Q1 09
količina	98,8	84,5	79,7	100,0	94,1	75,4	61,1
vrijednost	97,4	76,7	78,5	100,0	109,5	95,6	100,1
prosječna cijena	6,2	5,7	6,2	6,3	7,3	8,0	8,7

Ono što napominjemo, što smatramo veoma važnim kada govorimo o prvom kvartalu tekuće godine, je zapravo veoma snažan rast i količine i vrijednosti uvezenog viskija u odnosu na isto razdoblje prethodne dvije godine. Konstatiramo da se većina uvoza desila nakon prvog kvartala i ocjenjujemo da bi uvoz viskija mogao dostići i prestići brojke koje se odnose na prethodne dvije godine.

Pregled domaćeg zakonodavstva

Još uvijek postojeći Zakon o trošarinama BiH (Službeni glasnik BiH 62/04) regulira način i obračun trošarinske obveze na pivo, vino i alkoholna pića. Postojanje jednog sustavnog zakona, za razliku od rješenja po kojem se svaka trošarinska roba tretira posebnim zakonom, ima svojih prednosti. Međutim, ono što nedostaje u postojećem zakonu je definicija trošarinskih proizvoda. Ipak novi Zakon o trošarinama BiH, za koji se očekuje da stupi na snagu od 01.07., pruža definiciju npr. piva u kojem stoji da se: `pivom u smislu ovog Zakona smatra osvježavajuće, pjenušavo piće dobijeno od vode, ječmenog slada, kvasca, nezaslađenih žitarica i hmelja, bez obzira na koncentraciju ekstrakata u sladu ili koncentraciju alkohola u pivu`. Prema postojećem, a i novom zakonskom rješenju, ostaje da je porezna osnovica određena količinom i iznosi 0.20 KM/l. Ako se pivo stavlja u promet u pakovanju većem ili manjem od jednog litra, trošarina se plaća razmjerno količini u pakovanju.

Isto tako, praksa u BiH, kao i u susjednoj Hrvatskoj, je da se oporezuje i bezalkoholno pivo iako je ono u većini zemalja EU izuzeto od oporezivanja. Porezni obveznici su svi proizvođači i uvoznici piva dok u Hrvatskoj pivari koji proizvode pivo iz vlastitog poljoprivrednog uzgoja ječma ne plaćaju porez ako proizvedu do 1500 litara u godini. Proizvodnja, koja je veća od te količine, je predmet oporezivanja. Porez se plaća 200,00 kuna po hektolitr uvezenoga ili proizvedenog piva i 60,00 kuna po hektolitr za bezalkoholno pivo. Trošarina na pivo gotovo se udvostručila od uvođenja do danas, a na bezalkoholno pivo 50% je veća negoli u trenutku uvođenja tog poreza. U nastavku ćemo vidjeti u kojoj mjeri se ovo razlikuje od trenutno važećih propisa u EU.

U skladu sa gore navedenim, jedan član postojećeg Zakona kaže da je porezna osnovica određena količinom, za trošarinske proizvode za koje se trošarina plaća po mjernoj jedinici. Kao i u slučaju piva, trošarinska obveza na vino se plaća po litri i to u iznosu 0.25 KM. Dok za alkoholna pića, trošarinska obveza se obračunava po litri apsolutnog alkohola i iznosi 15 KM.

U toku izrade novog zakonskog rješenja koje tretira ova problematiku, a vezani su za temu ovog članka, primjenjivali su se principi od kojih ćemo samo neke predstaviti. Cilj je bio dovesti proizvođače alkoholnih pića u isti položaj sa proizvođačima ostalih trošarinskih proizvoda prilikom tretiranja etil-alkohola kao reproduktionog materijala. Usljed specifičnosti ove industrije koja koristi etil-alkohol kao sirovinu za proizvodnju određenih proizvoda, drugim riječima uzeti u obzir činjenicu da je potreban dug razdoblje od momenta nabavke etil alkohola do proizvodnje gotovog proizvoda (tzv. odležavanje). Takođe, insistiralo se i na tome da se osigura povrat trošarine za proizvođače koji alkohol koriste za medicinske svrhe i u reprodukciji uz utvrđivanje striktno procedure radi sprječavanja mogućih zloupotreba. Isto tako, nastojalo se podstaći proizvodnju prirodnih rakija od voća, jer dosadašnja visina trošarine nije dopuštala konkurentnost domaćih proizvođača prirodnih rakija.

Zakonom o trošarinama Srbije predviđena je godišnja indeksacija u skladu sa rastom cijena na malo (indeks potrošačkih cijena). Inače, najveća trošarina se plaća na alkoholna pića proizvedena od žitarica i ostalih poljoprivrednih proizvoda.

Ovdje je potrebno ukazati i na jednu od osnovnih izmjena postojećeg Zakona o trošarinama u BiH, a odnosi se na nastanak obveze obračunavanja i plaćanja trošarinske obveze. Izmjena nastanka obveze je kod alkoholnih pića za koje sad nastaje podnošenjem zahtjeva za štampanje trošarinskih markica, a plaća se prilikom preuzimanja trošarinskih markica. Opreznosti radi, sačekaćemo još koji dan kada očekujemo da će Zakon o trošarinama u BiH biti objavljen u Službenom glasniku BiH.

Kratak pregled europskog zakonodavstva

Postoje dvije Direktive Vijeća koje se tiču alkohola i alkoholnih pića, a to su 92/83/EEC koja se odnosi na harmonizaciju strukture trošarinske obveze na alkohol i alkoholna pića, i 92/84/EEC koja propisuje minimalne stope trošarinske obveze kao i potrebom za smanjenje razlika između različitih zemalja članica.

Europske direktive kažu da se kao osnovica za obračun trošarinske obveze na pivo uzima broj hektolitara kao i broj stupnjeva po Plato skali finalnog proizvoda. Ostavlja se sloboda zemljama članicama da grupiraju pivo u različite kategorije u ovisnosti od faktora koji se mjeri po Plato skali, ali i da obračunavaju istu stopu obveze na sva piva iz iste kategorije. Svakako se predviđa mogućnost dodatnih olakšica za male, neovisne proizvođače piva s tim da oni ne proizvode više od 200 000 hl piva godišnje i da snižena stopa obveze ne bude viša od 50% standardne nacionalne stope trošarinske obveze na pivo. Isto tako je obvezatno da se ovi uvjeti primjenjuju i na ostale male proizvođače čiji se proizvodni kapaciteti nalaze izvan promatrane zemlje članice. Isto tako postoji mogućnost da zemlje članice odrede snižene stope ove trošarinske obveze ako stvarni udjel alkohola ne prelazi 2.8% vol.

Europska unija određuje minimalnu stopu trošarinske obveze koja se primjenjuje na alkohol i alkoholna pića od 01.01.1993. godine. Kako bi unaprijedili fleksibilnost sustava oporezivanja alkohola i alkoholnih pića određena je minimalna stopa za pivo od 0.748 EUR po hektolitr/stupanj po Plato skali tj. 1.87 EUR po hektolitr/udio alkohola u pivu. Svake dvije godine vrši se revizija i eventualna korekcija sustava s početkom primjene od 31.12.1994. godine. Prema izvještaju Komisije koji je pripremljen za Vijeće, Europski parlament i Ekonomski i socijalni komitet iz svibnja 2004. godine (COM (2004) 223) izvršena je analiza legislative Zajednice u smislu trošarinskih obveza na alkohol i alkoholna pića koja je stupila na snagu početkom 1993. godine i od tada se nije mijenjala. Komisija je analizira efekte postojećeg sustava vezano za ispravno funkcionisanje unutrašnjeg tržišta, konkurencije između različitih kategorija alkoholnih pića indukovanih različitim stopom trošarinskih obveza, realne postojeće vrijednosti minimalne trošarinske obveze određene 1992. godine kao i širih ciljeva postavljenih Ugovorom o Europskoj Uniji. Zaključuje se da je potreban veći stepen konvergencije između stopa trošarinskih obveza koji se primjenjuje u različitim zemljama članicama kako bi se smanjile distorzije u pogledu konkurencije i prijevara. Kako postoje različita mišljenja zemalja članica u pogledu odgovarajuće razine minimalne trošarinske obveze, i kako bilo koja izmjena zahtijeva jedinstvenu odluku, Komisija se uzdržava formuliranja prijedloga u ovoj fazi. Umjesto toga nastoji se potaknuti šira debata u Vijeću, Europskom parlamentu i Europskom ekonomskom i socijalnom vijeću.

Kako se mjeri jačina alkohola?

Ovdje ćemo predstaviti kako se mjeri jačina alkohola u pivu i, shodno tome, kako se određuje trošarinska obveza. Dodatan motiv je i to što dobrom dijelu naše javnosti nisu poznate skale koje se koriste u EU, a mogle bi uskoro postati ubavezujuće i kod nas.

Većina u svijetu mjeri alkohol kao procenat zapremine (abv). U Sjedinjenim Državama, alkohol u pivu mjeri se težinom (abw). Obzirom da je alkohol 20% lakši od vode, abw mjera ispada 20% manja od abv mjere za istu količinu alkohola. U Europi, jačina piva se mjeri na osnovu supstanci koje mogu fermentirati u sladu.

Donedavno, Britanci su korsitili OG što je 1000 puta veća gustina slada od gustine vode. Tako da pivo sa OG 1040 je za 4% gušće od vode, a gustina dolazi od rastvorenih šećera. Može se općenito uzeti jedna desetina od zadnje dvije cifre da se procijeni udjel alkohola pošto rastvoreni šećeri fermentiraju. U korištenom primjeru, abv biće približno 4% ($40/10=4\%$). Trenutno, britansko pivo je oporezovano na stvarnom %ABV ali se koristi i stariji OG tako da se oba ističu na pivu. Kontinentalna Europa nastoji da koristi Plato stupnjeve. Općenito, Plato stupnjevi su otprilike jedna četvrtina zadnje dvije brojke OG broja. Tako da u našem gornjem primjeru, pivo će imati 10 stupnjeva i po Plato skali. Da bi dobili očekivani udjel alkohola, treba podijeliti stupnjeva Platoa sa 2.5.

Specifična gustina i Plato skala

Specifična gustina rastvora (SG) je njegova gustina (g/ml) mjerena u odnosu na vodu, i lako se mjeri hidrometrom ili nekim drugim odgovarajućim instrumentom. Nefermentirano pivo ima specifičnu gustoću veću od vode zbog prisustva šećera. Pivo ima specifičnu gustoću manju od nefermentiranog piva zato što su neki šećeri fermentirali u alkohol. Pivare često koriste Plato skalu, umjesto specifične gustoće, kao mjeru razinu šećera u nefermentiranom i fermentiranom pivu. Plato rastvora je ekvivalentna postotku težine saharoze i ima dimenziju (g ekvivalenta saharoze/100 g rastvora). Tako da 1% rastvora saharoze jednako je 1% rastvora na Plato skali. Za istu težinu ostalih šećera, Plato rastvora je ipak malo drugačiji. Veza između Platoa i specifične težine je nelinearna.

Umjesto zaključka

Na prethodnim stranicama predstavili smo osnovne karakteristike tržišta vina, piva i alkoholnih pića, kao i prihode po osnovu trošarinskih obveza na te proizvode. Polazeći od činjenice da se trošarinska obveza obračunava na osnovu količine, a na osnovu podataka da se prihodi od trošarinske obveze na ove robe kreću prema omjeru 2/3 uvozna trošarina prema 1/3 domaća trošarina, zaključujemo da uvoz zahtijeva veću pozornost u smislu analize njegove strukture kroz prizmu prilagođavanja i dogradnje domaćih kapaciteta koji bi mogli zamijeniti jedan dio tog uvoza. Što se tiče piva, na uvoznu trošarinu otpada oko 60% (sa pozitivnom tendencijom) od ukupne trošarine na pivo, dok kod vina i alkoholnih pića imamo situaciju da je udjel uvozne trošarine opao sa 75% - 80% na oko 63% u prvom kvartalu 2009. godine.

Kada vršimo obračun trošarinske obveze na pivo, vino i alkoholna pića onako kako to radimo po postojećem, a i novom zakonskom rješenju, javlja nam se pitanje 'realnog' prihoda po ovom osnovu. Naime, ovakav tretman ovih roba ne uključuje efekte promjene vrijednosti domaće valute tj. promjene cijena što utiče na devaluaciju ove vrste prihoda tokom vremena. Rješenja ovog problema se naziru u smislu ili izravnog vezivanja trošarinske obveze na 'vrijednosnu' komponentu ovih proizvoda ili indeksiranje trošarinske obveze indeksom npr. potrošačkih cijena kao najčešće korištenim pokazateljem inflacije.

Dodatno, vidjeli smo da imamo situaciju, uprkos značajnom padu količine uvoza/ukupnog prometa ovih trošarinskih proizvoda, rasta jedinične cijene ovih proizvoda. Ovo znači dodatan prihod po osnovu poreza na dodanu vrijednost koji djelimično ili potpuno kompenzira gubitak prihoda od trošarina ovih proizvoda.

Konsolidirani izvještaji

(pripremila: Mirela Kadić, pomoćnik za istraživački rad)

Tabele 1 i 2. (Konsolidirani izvještaji: BiH: entiteti, JR)

Konsolidirani izvještaj uključuje:

- prihode od neizravnih poreza koje prikuplja Uprava za neizravno oporezivanje na Jedinstveni račun,
- transfere sa Jedinstvenog računa UNO za servisiranje vanjskog duga,
- transfere sa Jedinstvenog računa UNO za financiranje Brčko Distrikta, županija, općina i Direkcija za ceste,
- prihode proračuna Bosne i Hercegovine sa Jedinstvenog računa UNO,
- prihode i rashode proračuna Federacije BiH,
- prihode i rashode proračuna Republike Srpske.

Tabela 2. (Konsolidirani izvještaji: BiH: država, entiteti, Brčko Distrikt, županije)

1. Konsolidirani izvještaj uključuje:

- prihode i rashode proračuna BiH
- prihode i rashode proračuna Brčko Distrikta
- prihode i rashode proračuna RS
- prihode i rashode proračuna FBiH
- prihode i rashode proračuna županija

2. U izvještaj je uključena amortizacija vanjskog duga

Tabela 3.1, 3.2. i 3.3. (Konsolidirani izvještaji: Županije)

1. Konsolidirani izvještaj uključuje:

- Prihode i rashode proračuna županija
- Prihode i rashode proračuna pripadajućih općina

BiH: entiteti i JR, I-IV, 2009. g, konačan izvještaj

		I	II	III	IV	Q1	Q2	Ukupno
1	Tekući Prihodi	384,6	359,4	402,3	417,9	1146,3	417,9	1564,2
11	Porezni prihodi	367,0	337,2	370,4	392,8	1074,6	392,8	1467,4
111	Neizravni porezi (i sredstva sa JR)	351,7	316,9	322,8	335,6	991,4	335,6	1327,1
	PDV	254,3	209,2	191,4	213,1	654,9	213,1	868,0
	PDV na uvoze	126,3	151,9	174,9	177,3	453,0	177,3	630,4
	PDV obveza prema PDV prijavama	168,1	109,4	106,1	100,2	383,6	100,2	483,8
	PDV prema automatskom razrezu od stane UNO	0,0	0,0		0,0	0,1	0,0	0,1
	PDV jednokratne uplate	0,1	0,4	0,1	0,2	0,6	0,2	0,7
	Ostalo	2,6	1,9	2,3	1,6	6,9	1,6	8,5
	Povrat PDV	-42,8	-54,4	-92,0	-66,3	-189,2	-66,3	-255,5
	Carine	22,3	27,7	33,2	32,4	83,2	32,4	115,6
	Porez na promet	0,4	0,7	0,6	1,0	1,7	1,0	2,6
	Trošarina	61,7	65,4	81,8	71,5	209,0	71,5	280,4
	uvozni pr.	49,1	44,2	55,9	45,4	149,2	45,4	194,5
	u zemlji	12,6	21,2	25,9	26,1	59,8	26,1	85,9
	Putarina	12,0	13,3	15,4	16,7	40,7	16,7	57,4
	Ostalo	1,0	1,1	1,3	1,4	3,4	1,4	4,8
	Ostali povrati	-0,2	-0,5	-0,8	-0,4	-1,5	-0,4	-1,8
112	Izravni porezi	15,3	20,3	47,5	57,2	83,1	57,2	140,3
	Porezi na dohodak i dobit	7,5	9,7	35,9	45,6	53,1	45,6	98,7
	Ostali porezni prihodi	7,8	10,6	11,6	11,6	30,1	11,6	41,6
12	Neporezni prihodi	16,0	21,9	31,5	24,9	69,4	24,9	94,3
13	Ostali prihodi	0,0	0,1	0,1	0,0	0,2	0,0	0,3
14	Donacije/grantovi	0,7		0,2	0,1	0,9	0,1	1,0
15	Transferi viših razina	0,8	0,2	0,2	0,1	1,2	0,1	1,3
2	Tekući Rashodi	311,6	374,2	396,9	436,6	1082,7	436,6	1519,3
21	Tekući izdaci	56,3	80,3	82,0	87,9	218,6	87,9	306,5
211	Plaće i naknade	53,0	72,7	72,4	72,9	198,1	72,9	271,0
212	Izdaci za materijal i usluge	3,4	7,6	9,6	15,0	20,5	15,0	35,5
22	Grantovi/Socijalni transferi/Subvencije	17,4	55,4	69,6	86,9	142,4	86,9	229,4
	Transferi domaćinstvima	14,6	43,3	58,1	57,6	116,1	57,6	173,7
	Transferi organizacijama/institucijama	0,1	1,2	2,6	3,4	3,9	3,4	7,3
	Subvencije	2,7	10,9	8,8	25,9	22,4	25,9	48,3
23	Plaćanje kamate	0,7	9,1	13,1	2,3	22,8	2,3	25,1
24	Ostali izdaci/potrošnja/transferi	1,0	20,6	21,6	23,5	43,2	23,5	66,7
25	Transferi sa JR	216,8	200,8	176,8	210,9	594,4	210,9	805,3
	od čega: Proračun BiH	52,3	60,7	62,2	62,2	175,2	62,2	237,3
	od čega: FBiH / županije, općine, Direkcija za ceste	124,0	110,9	84,1	115,4	319,0	115,4	434,5
	od čega: RS / gradovi, općine, JP "Putevi RS"	29,8	20,0	21,3	23,5	71,1	23,5	94,6
	od čega: Brčko	10,6	9,2	9,2	9,8	29,1	9,8	38,8
27	Transferi županijama, općinama i gradovima	18,7	7,5	33,6	22,7	59,8	22,7	82,5
28	Neto pozajmljivanje*	0,7	0,5	0,2	2,6	1,4	2,6	3,9
3	Neto nabavka nefinancijskih sredstava	0,3	9,7	10,8	-92,2	20,9	-92,2	-71,3
4	Vladin suficit (+)/ deficit(-) (1-2-3)	72,6	-24,5	-5,4	73,4	42,7	73,4	116,1
5	Neto financiranje**	-0,63	-0,4	16,0	-0,4	14,9	-0,4	14,6

Tabela 1.

BiH: Država, entiteti, BD, županije, I-III, 2009. g

	I	II	III	Ukupno
1 Prihodi (11+12+13+14)	350.732.178	375.239.708	441.413.020	1.167.384.907
11 Prihodi od poreza	308.578.107	330.617.589	384.724.479	1.023.920.175
Porezi na dobit pojedinaca i poduzeća	10.956.299	20.047.247	54.556.118	85.559.664
Porezi na plaće i radnu snagu	10.264.301	11.785.549	12.416.081	34.465.932
Porez na imovinu	2.616.954	2.550.559	1.714.915	6.882.427
Prihodi od neizravnih poreza*	284.025.227	295.039.424	315.099.349	894.164.000
Ostali porezi	715.327	1.194.809	938.016	2.848.152
12 Neporezni prihodi	37.355.275	42.505.857	55.581.112	135.442.244
13 Tekuće potpore (Grantovi)	4.775.013	1.976.770	1.052.871	7.804.654
14 Ostali prihodi	23.784	139.492	54.558	217.834
2 Rashodi (21+22+23)	312.843.809	361.200.768	442.100.130	1.116.144.707
21 Tekući izdaci	310.883.630	356.635.544	438.057.575	1.105.576.749
Plaće i naknade	187.854.565	211.527.588	212.861.699	612.243.852
od čega: Bruto plaće	162.198.872	184.799.189	183.661.912	530.659.973
od čega: Naknade	25.655.694	26.728.398	29.199.787	81.583.879
Doprinosi poslodavca i ostali doprinosi	7.759.825	10.270.093	9.998.244	28.028.162
Izdaci za materijal i usluge	23.097.111	33.065.802	38.022.654	94.185.566
Grantovi	90.753.576	92.597.108	164.002.499	347.353.184
Izdaci za kamate i ostale naknade	1.418.553	9.174.952	13.172.480	23.765.986
22 Ostali rashodi	1.376.247	4.127.522	4.129.946	9.633.715
23 Neto pozajmljivanje*	583.932	437.702	-87.391	934.243
3 Neto nabavka nefinancijskih sredstava	7.419.452	9.812.920	13.773.340	31.005.712
4 Vladin suficit/deficit (1-2-3)	30.468.917	4.226.021	-14.460.449	20.234.488
5 Neto financiranje**	-1.284.777	-640.935	15.551.517	13.625.805

Tabela 2.

Tuzlanska županija, I-III 2009.g.

		I	II	III	I-III 2009	I-III 2008
1	Prihodi (11+12+13+14)	26.181.664	24.772.742	28.867.113	79.821.519	110.540.730
11	Prihodi od poreza	21.759.201	20.805.668	22.558.358	65.123.227	82.423.485
	Porezi na dobit pojedinaca i poduzeća	732.993	1.602.926	3.347.463	5.683.382	3.370.145
	Porezi na plaće i radnu snagu	711.690	623.954	412.907	1.748.551	10.453.901
	Porez na imovinu	752.170	1.160.215	1.164.019	3.076.405	3.097.521
	Domaći porezi na dobra i usluge (po propisima do 31.12.2005)	264.112	701.178	223.193	1.188.483	2.026.607
	Prihodi od neizravnih poreza	19.293.216	16.689.802	17.396.025	53.379.043	63.297.321
	Ostali porezi	5.020	27.593	14.751	47.363	177.990
12	Neporezni prihodi	3.903.281	3.579.106	5.465.610	12.947.997	26.957.771
13	Grantovi	518.246	356.111	739.738	1.614.094	1.043.795
14	Ostali prihodi	937	31.857	103.407	136.201	115.679
2	Rashodi (21+22)	27.214.898	28.487.519	32.108.662	87.811.078	85.631.921
21	Tekući izdaci	27.249.515	28.529.026	32.160.856	87.939.396	85.740.547
	Plaće i naknade	18.384.971	19.182.338	19.619.699	57.187.007	52.816.410
	od čega: Bruto plaće	15.696.450	16.047.079	16.233.040	47.976.569	43.627.415
	od čega: Naknade	2.688.521	3.135.259	3.386.659	9.210.439	9.188.995
	Doprinosi poslodavca i ostali doprinosi	1.786.170	1.814.851	1.839.691	5.440.712	5.241.461
	Izdaci za materijal i usluge	3.712.549	3.213.200	5.647.816	12.573.564	13.380.582
	Grantovi	2.820.618	4.134.321	4.740.102	11.695.040	13.506.737
	Izdaci za kamate i ostale naknade	363.922	8.579	7.292	379.793	35.585
	Doznake nižim potrošačkim jedinicama	181.286	175.737	306.256	663.279	759.772
22	Neto pozajmljivanje*	-34.617	-41.507	-52.194	-128.318	-108.626
3	Neto nabavka nefinancijskih sredstava	989.569	915.631	1.068.883	2.974.083	3.751.807
4	Vladin suficit/deficit (1-2-3)	-2.022.803	-4.630.408	-4.310.432	-10.963.642	21.157.002
5	Neto financiranje**	-207.723	-103.876	-146.593	-458.192	-300.678

Tabela 3.1.

Posavska županija, I-IV 2009.g.

		I	II	III	IV	Q1	Q2	I-IV 2009	I-IV 2008
1	Prihodi (11+12+13+14)	2.910.075	2.046.434	2.669.607	3.072.258	7.626.116	3.072.258	10.698.373	12.880.989
11	Prihodi od poreza	2.136.462	1.681.150	2.059.492	2.541.018	5.877.103	2.541.018	8.418.121	10.328.974
	Porezi na dobit pojedinaca i poduzeća	102.329	113.744	349.682	184.621	565.754	184.621	750.375	405.241
	Porezi na plaće i radnu snagu	34.940	22.854	27.100	11.675	84.894	11.675	96.569	995.137
	Porez na imovinu	50.711	33.473	24.064	34.033	108.247	34.033	142.280	170.183
	Domaći porezi na dobra i usluge (po propisima do 31,12,2005)	75.374	22.619	43.982	584.292	141.976	584.292	726.268	149.520
	Prihodi od neizravnih poreza	1.855.224	1.471.632	1.598.384	1.721.294	4.925.239	1.721.294	6.646.533	8.472.291
	Ostali porezi	17.885	16.828	16.280	5.103	50.993	5.103	56.096	136.602
12	Neporezni prihodi	551.256	365.285	585.424	390.720	1.501.965	390.720	1.892.685	2.198.484
13	Grantovi	222.356	0	24.691	140.520	247.047	140.520	387.567	201.434
14	Ostali prihodi	0	0	0	0	0	0	0	152.097
2	Rashodi (21+22)	2.674.705	3.364.393	2.664.348	2.583.762	8.703.446	2.583.762	11.287.208	11.387.516
21	Tekući izdaci	2.674.705	3.364.393	2.664.348	2.583.762	8.703.446	2.583.762	11.287.208	11.387.665
	Plaće i naknade	1.561.525	1.592.563	1.598.140	1.591.660	4.752.227	1.591.660	6.343.887	6.069.521
	od čega: Bruto plaće	1.218.577	1.238.786	1.237.728	1.226.675	3.695.091	1.226.675	4.921.765	4.636.366
	od čega: Naknade	342.948	353.777	360.412	364.986	1.057.136	364.986	1.422.122	1.433.155
	Doprinosi poslodavca i ostali doprinosi	140.242	141.944	142.484	141.733	424.671	141.733	566.403	560.398
	Izdaci za materijal i usluge	633.595	675.853	672.658	498.283	1.982.106	498.283	2.480.389	2.955.806
	Grantovi	322.860	952.840	248.399	352.086	1.524.099	352.086	1.876.185	1.780.173
	Izdaci za kamate i ostale naknade	16.483	1.193	2.668	0	20.344	0	20.344	21.767
	Doznake nižim potrošačkim jedinicama	0	0	0	0	0	0	0	0
22	Neto pozajmljivanje*	0	0	0	0	0	0	0	-149
3	Neto nabavka nefinancijskih sredstava	338.356	293.344	78.138	24.134	709.837	24.134	733.971	317.629
4	Vladin suficit/deficit (1-2-3)	-102.986	-1.611.302	-72.880	464.361	-1.787.168	464.361	-1.322.806	1.175.844
5	Neto financiranje**	0	0	0	0	0	0	0	-7.886

Tabela 3.2.

Zeničko-dobojska županija, I-III 2009.g.

		I	II	III	I-III 2009	I-III 2008
1	Prihodi (11+12+13+14)	20.816.677	20.363.834	20.982.593	62.163.104	78.258.998
11	Prihodi od poreza	17.052.787	16.542.071	17.196.004	50.790.861	63.137.913
	Porezi na dobit pojedinaca i poduzeća	554.385	1.523.270	2.176.917	4.254.572	2.569.631
	Porezi na plaće i radnu snagu	521.631	168.959	107.233	797.822	7.502.685
	Porez na imovinu	872.644	734.738	790.554	2.397.936	2.162.324
	Domaći porezi na dobra i usluge (po propisima do 31,12,2005)	234.166	105.186	219.242	558.594	2.312.255
	Prihodi od neizravnih poreza	14.861.178	13.996.097	13.852.230	42.709.505	48.293.181
	Ostali porezi	8.783	13.822	49.828	72.433	297.837
12	Neporezni prihodi	3.255.165	3.578.991	3.502.887	10.337.043	13.098.488
13	Grantovi	493.031	241.123	282.163	1.016.316	1.862.517
14	Ostali prihodi	15.694	1.650	1.540	18.884	160.080
2	Rashodi (21+22)	9.770.281	39.052.213	28.806.933	77.629.426	69.948.413
21	Tekući izdaci	9.772.781	39.046.513	28.806.933	77.626.226	69.948.413
	Plaće i naknade	3.061.103	23.024.094	14.185.785	40.270.982	37.117.078
	od čega: Bruto plaće	1.004.949	20.716.661	11.725.407	33.447.017	29.963.606
	od čega: Naknade	2.056.155	2.307.432	2.460.378	6.823.965	7.153.472
	Doprinosi poslodavca i ostali doprinosi	106.007	2.348.109	1.320.286	3.774.401	3.570.713
	Izdaci za materijal i usluge	2.870.311	4.117.372	5.023.468	12.011.150	12.806.292
	Grantovi	3.601.766	9.354.884	7.873.465	20.830.115	15.806.292
	Izdaci za kamate i ostale naknade	75.934	3.153	149	79.236	105.277
	Doznake nižim potrošačkim jedinicama	57.660	198.902	403.780	660.342	542.761
22	Neto pozajmljivanje*	-2.500	5.700	0	3.200	
3	Neto nabavka nefinancijskih sredstava	1.997.185	982.167	888.566	3.867.918	5.080.494
4	Vladin suficit/deficit (1-2-3)	9.049.211	-19.670.546	-8.712.905	-19.334.240	3.230.091
5	Neto financiranje**	-140.051	0	0	-140.051	-184.051

Tabela 3.3.