

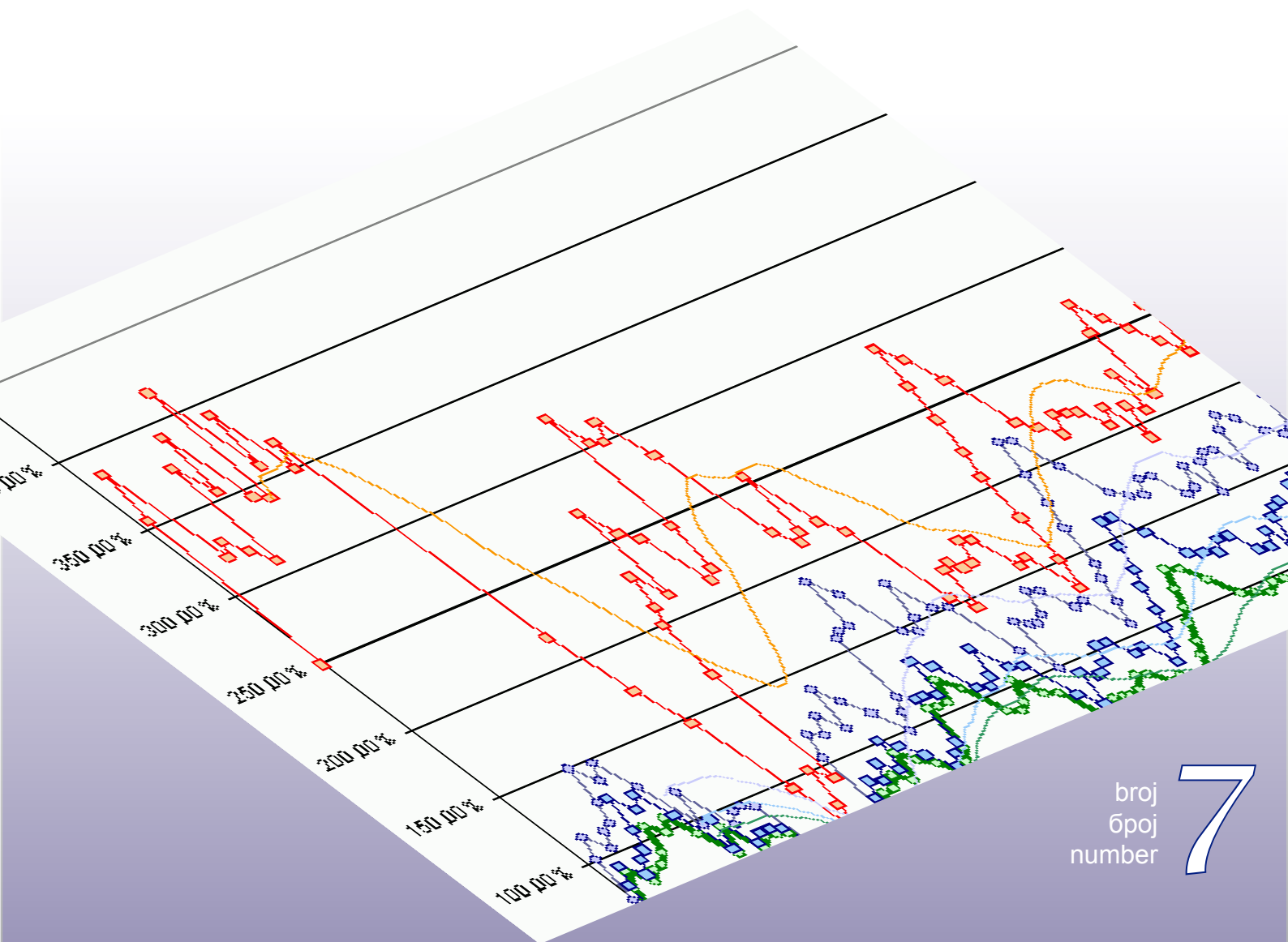
Bosna i Hercegovina
Odjeljenje za makroekonomsku analizu
Upravnog odbora Uprave za indirektno-
neizravno oporezivanje



Босна и Херцеговина
Одјељење за макроекономску анализу
Управног одбора Управе за индиректно
опорезивање

Macroeconomic Unit of the Governing Board of the Indirect Tax Authority

Oma Bilten



broj
број
number

7

• Februar 2006 • **Veljača 2006** • Фебруар 2006 • February 2006 •

Uz ovaj broj...

Sustav mjesečnog izvještavanja svih razina uprave je u funkciji! Svakim danom izvještajne jedinice dostavljaju podatke Odjeljenju, a mnoge od njih i izravno preko Interneta unose podatke u baze podataka Odjeljenja. U pismu podrške, koje objavljujemo u ovom broju, ključni predstavnici Međunarodne zajednice u BiH i međunarodnih financijskih institucija pozivaju sve razine uprave, a posebno županije, općine i fondove, da mjesečno dostavljaju podatke Odjeljenju za makroekonomsku analizu.

Uvođenje poreza na dodanu vrijednost zahtijeva i novi pristup fiskalnom izvještavanju. Ukidanje poreza na promet i uvođenje PDV-a ima za posljedicu strukturalni prekid u serijama podataka o naplati neizravnih poreza što otežava izradu komparativnih izvještaja. O uzrocima neusklađenosti podataka i problemima u izvještavanju u prvoj godini implementacije PDV-a više u osvrtu u ovom broju biltena.

Prošla fiskalna godina je bila u znaku uspostave jedinstvenog računa UNO. Sustav jedinstvenog računa za naplatu neizravnih poreza bazira se na složenoj IT arhitekturi. Iz priloga Tima EU-CAFAO¹ koji surađuje sa UNO na uspostavi jedinstvenog računa može se sagledati kompleksnost sustava jedinstvenog računa i veze sa ostalim modulima integralnog IT sustava UNO.

U ovom broju dajemo analizu poreznog opterećenja ekonomije BiH sa aspekta neizravnih poreza naplaćenih na jedinstveni račun UNO u 2005.g., te kraću analizu naplate neizravnih poreza za siječanj 2006.g. Dok se ne steknu uvjeti za objavu mjesečnih konsolidiranih izvještaja svih razina uprave nastavićemo sa objavom mjesečnih konsolidiranih izvještaja po istom sustavu izvještavanja kao i u 2005.g. U ovom broju dajemo konsolidirani izvještaj koji uključuje fiskalne operacije entiteta i Jedinstvenog računa UNO za mjesec siječanj 2006. g., te objavljujemo i izvještaje za 2005.g. za Federaciju BiH i Republiku Srpsku koji uključuju fiskalne operacije svakog entiteta i ukupne prihode prikupljene na razini entiteta.

mr.sc. Dinka Antić
šef Odjeljenja – supervizor

Sadržaj:

Aktualno: Podrška Međunarodne zajednice aktivnostima Odjeljenja	2
Prva godina uvođenja PDV-a: kompleksnost izvještavanja o naplati neizravnih poreza	3
Funkcioniranje sustava jedinstvenog računa UNO	6
Jedinstveni račun UNO u 2005.godini i opterećenje ekonomije BiH	11
Jedinstveni račun UNO – siječanj 2006. godine	14
Mjesečni konsolidirani izvještaji	15
Mjesečno izvještavanje županija i općina – najčešća postavljena pitanja	18

¹ European Union - Customs and Fiscal Assistance Office to Bosnia and Herzegovina - Ured za carinske i fiskalne poslove Evropske unije (EU-CAFAO) u Bosni i Hercegovini

Aktualno: Podrška Međunarodne zajednice aktivnostima Odjeljenja

The World Bank

Ministarstvo financija i trezora BiH
 Ministarstvo financija FBiH
 Ministarstvo financija RS
 Odjeljenje za proračun i financije Brčko Distrikta

Svim županijima, općinama i vanproračunskim fondovima

Pismo podrške Odjeljenju za makroekonomsku analizu Upravnog odbora Uprave za neizravno oporezivanje

Tijekom protekle tri godine učinjen je značajan napredak u areni fiskalne politike u BiH. On se naročito ogleda u zakonskoj uspostavi Uprave za neizravno oporezivanje (UNO), njenom Upravnom odboru (UO), koji uključuje ministre financija s razina BiH i entiteta, prijenosu politike neizravnog oporezivanja na državnu razinu te uvođenju poreza na dodanu vrijednost (PDV).

U dijelu ovog procesa reforme uspostavljeno je Odjeljenje za makroekonomsku analizu (OMA). OMA je stvorena u cilju pružanja stručne pomoći Upravnom odboru UNO i Fiskalnom vijeću BiH, radi praćenja fiskalnih kretanja i sačinjavanja analiza kojim bi se olakšao razvoj koordinirane fiskalne samoodrživosti na svim razinama vlasti i makroekonomska stabilnost zemlje u cjelini.

Logični prvi korak u realizaciji ovog zadatka je uspostava sustava za mjesečno prikupljanje podataka o prihodima i izdacima na svim razinama vlasti (država, entiteti, Brčko Distrikt), županije, općine i fondovi), te sačinjavanje mjesečnih zbirnih izvještaja za državu u cjelini. Fiskalni poslovi države, entiteta, Brčko Distrikta i jedinstvenog računa UNO bili su uključeni u sustav zbirnog mjesečnog izvještavanja tijekom 2005.

Od 2006, uz punu suglasnost Upravnog odbora i Fiskalnog vijeća te našu punu podršku, zahtijeva se da sve županije, općine i fondovi (zdravstvenog osiguranja, za zapošljavanje, mirovinski) u BiH budu uključeni u ovaj sustav.

Mi, kao ključni predstavnici međunarodne zajednice i vodećih agencija u koordiniranju i pružanju ekonomske savjetodavne pomoći BiH snažno pozdravljamo uspostavu OMA i ovo vitalno proširenje njenih funkcija. Potičemo sve razine vlasti, a naročito županije, općine i fondove da redovno, od 1. siječnja 2006., Odjeljenju za makroekonomsku analizu dostavljaju svoje mjesečne izvještaje o prihodima i izdacima u roku od 30 dana od kraja izvještajnog mjeseca u obliku kojeg pripremi OMA.

Željeli bismo naglasiti da redovno praćenje izvršenja proračuna na svim razinama vlasti predstavlja kamen temeljac za pouzdano fiskalno upravljanje, što predstavlja ključni cilj reformi koje podržavaju Svjetska banka i Međunarodni monetarni fond.

Uvjereni smo da će potrebno proširenje funkcija OMA u 2006. biti uspješno i unaprijed se radujemo što ćemo imati priliku pregledati proširene podatke i analize OMA kako godina bude odmicala.

Sarajevo, 23. veljače 2006.

Renzo Daviddi
 Šef ekonomskog/političkog odjela, Delegacija
 Europske komisije u BiH

Ambasador Lawrence Butler
 Glavni zamjenik Visokog predstavnika, OHR

John Norregaard
 Stalni predstavnik MMF-a

Dirk Reinermann
 Rukovodilac Svjetske banke za BiH

Obavijest za izvještajne jedinice

Molimo izvještajne jedinice (županije, općine) koje još nisu dostavile Odjeljenju podatke o prihodima i rashodima za mjesec siječanj 2006.g. da ih **što prije dostave**, kako bi se izvještavanje za veljaču i naredne mjesece uskladilo sa rokovima podržanim od strane ministarstava financija i predstavnika Međunarodne zajednice u BiH.

Izvještajne jedinice mogu dostaviti izvještaje faksom gđi Aleksandri Regoje na faks br. 033/279-625 ili putem Interneta.

Ovlaštene osobe za unos podataka putem Interneta, ukoliko to do sada nisu učinile, treba da se izravno obrate u Odjeljenju dipl.ing. Sulejmanu Hasanoviću na tel. 033/279-544 kako bi im se dodijelile prijave za unos podataka preko Interneta.

Instrukcije za unos podataka preko Interneta, kao i Bilten br.5 u kojem je detaljno opisan sustav mjesečnog izvještavanja i dan obrazac za unos podataka prilagođen proračunskim klasifikacijama, mogu se naći na web stranici Odjeljenja: www.oma.UNO.gov.ba ili se mogu dostaviti na zahtjev.

Prva godina uvođenja PDV-a: kompleksnost izvještavanja o naplati neizravnih poreza

(pripremila: mr.sc. Dinka Antić)

Upostavom Uprave za neizravno oporezivanje izvršen je prijenos nadležnosti u sferi naplate neizravnih poreza sa entiteta i Distrikta Brčko na razinu države. Prijenos nadležnosti se odvijao postupno. U prvoj fazi, koja pokriva 2005. godinu, UNO je preuzela nadležnosti nad naplatom carine i carinskih pristojbi, trošarina, poreza na promet na trošarinske proizvode i putarine iz cijene naftnih derivata. Uvođenjem PDV-a, od siječnja 2006.g., UNO je preuzela nadležnosti u naplati svih neizravnih poreza: carine i carinskih pristojbi, trošarina, PDV-a naplaćenog na uvoz i u zemlji, te putarine iz cijene naftnih derivata.

Promjene u nadležnosti u naplati neizravnih poreza u 2006. u odnosu na stanje u 2005.g. i odraz na udio UNO i entiteta/Distrikta u naplati prihoda od neizravnih poreza mogu se sagledati iz sljedećeg grafičkog prikaza:

2005		2006	
UNO (62%)	ENTITETI / BD (38%)	UNO (96%)	ENTITETI / BD (4%)
carine	porez na promet ostalih proizvoda	carine	zaostali porez na promet ostalih proizvoda i usluga
trošarine		trošarine	
porez na promet akciznih proizvoda	porez na promet usluga	PDV	
putarina		uvoz	
		po PDV-prijavi	
		putarina	

Problem izrade komparativnih izvještaja u 2006.g.

Promjene u nadležnosti u naplati neizravnih poreza imaju odraz i na izvještavanje o naplati neizravnih poreza, u smislu kompleksnosti komparativnih izvještaja u odnosu na prethodne godine. U 2005.g., u vrijeme podijeljene nadležnosti, bilo je moguće parcijalno izvještavanje: UNO i entitetske porezne uprave su mogle izvještavati o prihodima u svojoj nadležnosti. Izvještaji o naplati po pojedinim vrstama prihoda u 2005.g. su bili uporedivi sa sustavom izvještavanja u 2004.g. preko šifara vrsta prihoda koje su uglavnom ostale nepromijenjene ili se za potrebe izvještavanja vršila re-klasifikacija prihoda na nove šifre. Međutim, uvođenjem PDV-a nije više moguće praviti komparativne izvještaje na parcijalnoj osnovi. UNO od siječnja 2006.g. može izvještavati o naplati u konkretnom mjesecu i iskazane vrijednosti može porediti samo sa planom naplate za 2006.g. Entitetske porezne uprave biće nadležne samo za naplatu zaostalog poreza na promet na ostale proizvode i usluge (po prijavama poreza na promet iz posljednjeg tjedna prosinca 2005.g. i konačnim prijavama poreza na promet za 2005.g.), kao i po okončanju procedura prisilne naplate.

Prva godina uvođenja PDV-a i mjesečne analize naplate

Pored utjecaja na izradu komparativnih izvještaja uvođenje PDV-a ima odraza i na mjesečne analize naplate neizravnih poreza zbog neusklađenosti kretanja naplate neizravnih poreza u odnosu na standardni šablon mjesečne dinamike naplate iz prethodnih godina. Koji su uzroci ovoj pojavi?

Osobine poreza na dodanu vrijednost kao oblika oporezivanja:*Višefazna naplata PDV-a*

Porez na dodanu vrijednost je višefazni porez na promet koji se ubire u svakoj fazi prometa od uvoza, proizvodnje do maloprodaje, za razliku od jednofaznog poreza na promet koji se ubire za većinu dobara (osim trošarinskih) i sve usluge u posljednoj fazi prometa. Dinamika naplate u sustavu PDV-a treba biti ravnomjernija tijekom godine pogotovo za dobra ili usluge koje prolaze više faza prometa do krajnje potrošnje. Budući da se očekuje da će PDV-e u strukturi ukupnih prihoda od neizravnih poreza činiti oko 50% ravnomjernija naplata PDV-a može imati efekta na dinamiku ukupne naplate neizravnih poreza, te može dovesti do promjene standardnog šablona naplate.

Povrati PDV-a i porezni kredit

U sustavu PDV-a potrebno je izračunavati neto PDV-e koji predstavlja razliku između bruto naplate PDV-a i isplate povrata PDV-a iskazanih na PDV-e prijavi. Iznos i dinamika povrata ovisi i o iznosu poreznog kredita koji obveznici prikazuju na prijavi PDV-a za jedan mjesec a koriste ga za izmirenje obaveza po osnovu PDV-a za naredni mjesec.² Razlika između povrata i poreznog kredita sa aspekta gotovinskog toka jedinstvenog računa UNO jeste da povrati predstavljaju odliv sa računa, a porezni kredit se odražava na umanjene naplate PDV-a u narednom mjesecu. Imajući u vidu odredbe Zakona o PDV-u u BiH po kojima obveznici koji nisu izvoznici u periodu od najmanje šest mjeseci u 2006.g. nemaju pravo na povrat, izvjesno je da će doći do kumuliranja „neiskorištenog“ poreznog kredita kod obveznika koji su imali velika investiciona ulaganja početkom 2006.g. ili kod obveznika koji imaju proizvodni ciklus sa dugim periodima nabavke ili ciklus podlozan utjecaju sezone³.

Specifičnosti prve godine uvođenja PDV-a:*11 mjesečnih prijava PDV-a*

Prva prijava PDV-a se podnosi do 10.2.2006., što znači da u siječnju 2006.g. u ukupnu naplatu ulazi samo PDV-e plaćen pri uvozu dobara, a obaveze po osnovu PDV-a biće

² Pr. Prijava za siječanj podnosi se do 10. veljače, a porezni kredit iskazan u toj prijavi koristiće se za pokriće PDV obaveze iskazane u prijavi za valjaču.

³ Više o suspenziji povrata u Biltenu br. 4

plaćene u veljači u rokovima podnošenja prijave, nakon saldiranja za siječanj (ulaznog PDV-a na uvoz i nabavke i izlaznog PDV-a sa faktura kupcima izdatim u siječnju). Međutim, ako poredimo sa prethodnom godinom, u siječnju 2005.g. imali smo naplatu poreza na promet na sva dobra (akcizna pri uvozu i dobra i usluge kao krajnja potrošnja u zemlji).

10 mjeseci povrata PDV-a

Budući da se prva prijava podnosi u veljači, a povrati realiziraju tek u ožujku 2006.g u prvoj godini uvođenja PDV-a povrati će utjecati na dinamiku naplate u ostalih deset mjeseci 2006.g.

Zakonske odredbe koje reguliraju prelaz sa sustava poreza na promet na sustav PDV-a:

Naplata PDV-a na zalihe u maloprodaji na dan 31.12.2005.g. od strane osoba koje nisu obveznici PDV-a 2006.g.

Prema odredbama Zakona o PDV-u osobe koje nisu obveznici PDV-a dužne su da na stanje zaliha u maloprodaji na dan 31.12.2005. obračunaju PDV-e i ukupan iznos poreza uplate do 20.2.2006.g. Stoga, PDV-e po ovom osnovu javiće se samo u veljači 2006.g.

Naplata zaostalog poreza na promet u fakturisanjoj realizacij

Prema odredbama Zakona o PDV-u porez na promet sadržan u nenaplaćenju (fakturisanjoj realizaciji) obveznici trebaju uplatiti po naplati fakture ili najkasnije do 30.6.2006.g. Ovo znači da u drugom polugodištu 2006.g. možemo očekivati sporadičnu naplatu zaostalog poreza na promet iz postupaka prisilne naplate dugovanja.

Iz prethodne analize mogu se izvući sljedeći zaključci:

- uvođenjem PDV-a i ukidanjem poreza na promet desio se strukturalni prekid u vremenskim serijama podataka o naplati neizravnih poreza u BiH
- siječanj i veljača 2006.g. ne mogu biti reprezentativni mjeseci za usporedbu prihoda od neizravnih poreza sa prethodnim godinama, niti će biti reprezentativni za usporedbe sa istim mjesecima u 2007.g.
- uvođenje PDV-a promijeniće standardni šablon mjesečne naplate neizravnih poreza te neće biti moguće porediti dinamiku naplate neizravnih poreza po mjesecima u 2006.g. sa mjesečnom dinamikom naplate iz prethodnih godina
- izrada komparativnih izvještaja u 2006.g. moguća je jedino na razini ukupno naplaćenih neizravnih poreza u zemlji
- tek u 2007.g. biće moguće uspostaviti vremensku seriju koja će biti baza za mjesečne komparativne izvještaje u 2008.g.

Uloga Odjeljenja za makroekonomsku analizu

Jedan od prioriteta u radu Odjeljenja za makroekonomsku analizu jeste upravo prikupljanje mjesečnih podataka o приходima i rashodima svih razina uprave koje uključuje i naplaćene neizravne poreze od strane UNO, entiteta i Brčko Distrikta. Odjeljenje u svakom broju objavljuje konsolidirane mjesečne izvještaje sukladno dinamici dostave podataka od UNO i entiteta. Imajući u vidu poziciju Odjeljenja u sustavu mjesečnog izvještavanja razina uprave i gore pomenuta ograničenja evidentna u prvoj godini uvođenja PDV-a, Odjeljenje je mogućnosti da na bazi mjesečnih konsolidiranih izvještaja UNO, entiteta i Brčko Distrikta prati izvršenje projekcija neizravnih poreza za 2006.g. koje je usvojilo Fiskalno vijeće BiH⁴. Na bazi mjesečnih konsolidiranih izvještaja o naplati ukupnih neizravnih poreza iz 2005.g. Odjeljenje će biti u mogućnosti da prati naplatu neizravnih poreza u 2006.g i da evidentira odstupanja od standardnog šablona. Naravno, moguća su i parcijalna izvještavanja i analize po određenim grupama prihoda. Odjeljenje će nastojati uspostaviti uporedivu vremensku seriju u 2006.g., nakon

⁴ Fiskalno vijeće je usvojilo pomenute projekcije na prijedlog Odjeljenja za makroekonomsku analizu UO UIO. Više o projekcijama u Biltenu br. 3

eliminacije specifičnosti koje su karakteristične za prvu godinu primjene PDV-a, da bi 2006.g. postala standardni šablon i baza za izradu projekcija, a potom i za usporedbe i izvještavanja u narednoj godini.

Na kraju, bitno je reći da gore pobrojani **problemi nisu samo specifičnost BiH – svaka zemlja koja je do sada prelazila na sustav PDV-a bila je suočena sa sličnim problemima u izvještavanju i praćenju naplate prihoda.**

Funkcioniranje sustava jedinstvenog računa

(pripremio: Bent Thorkild Rasmussen, Viši savjetnik CAFAO, u saradnji sa timom CAFAO za jedinstveni račun)

Naziv jedinstveni račun ukazuje na to da postoji samo jedan račun na koji porezni obveznici mogu uplaćivati neizravne poreze. Ali, u stvari, Zakon o uplatama na jedinstveni račun i raspodjeli prihoda (Službeni glasnik BiH 55/04) govori da Uprava za neizravno oporezivanje, u ime i za državu, entitete i Brčko Distrikt otvara i vodi jedinstveni račun koji objedinjuje račune iz jedne ili više komercijalnih banaka za naplatu neizravnih poreza, a on uključuje i račune u Centralnoj banci. Na temelju odluke Upravnog odbora, UNO je otvorila 60 računa u 12 komercijalnih banaka i dva računa u Centralnoj banci.

Na kraju radnog dana komercijalne banke prebacuju naplaćene prihode Centralnoj banci. Sljedećeg dana, UNO prebacuje naplaćene prihode državi, entitetima i Brčko Distriktu u skladno pravilima usvojenim od strane Upravnog odbora. UNO takođe prebacuje potrebna financijska sredstva na posebni račun za ispunjavanje obaveza povezanih s neizravnim porezima.

Prema Zakonu, UNO osigurava da se uplaćeni iznosi sravnjuju s procijenjenim obavezama poreznih obveznika najkasnije prvog radnog dana nakon što UNO primi informaciju o uplati. Samo u slučajevima kada se iznos privremeno ne može sravniti zbog grešaka, podataka koji nedostaju itd., UNO je dopušteno da taj iznos prebaci na privremeni račun. Međutim, UNO ima obavezu da sve iznose na privremenom računu razduži što je prije moguće.

UNO godišnje prima oko 800.000 uplata ili u prosjeku 3.200 dnevno i obično je u mogućnosti da sravni većinu uplata **istog dana** kada su i zaprimljene. Mali broj uplata (2%) se ne može sravniti zbog pogrešnih podataka koje je porezni obveznik naveo za platnu transakciju ili podataka koje porezni obveznik nije naveo. Sav posao u ovoj oblasti se obavlja u okviru punog radnog vremena 18 ljudi za cijelu zemlju.

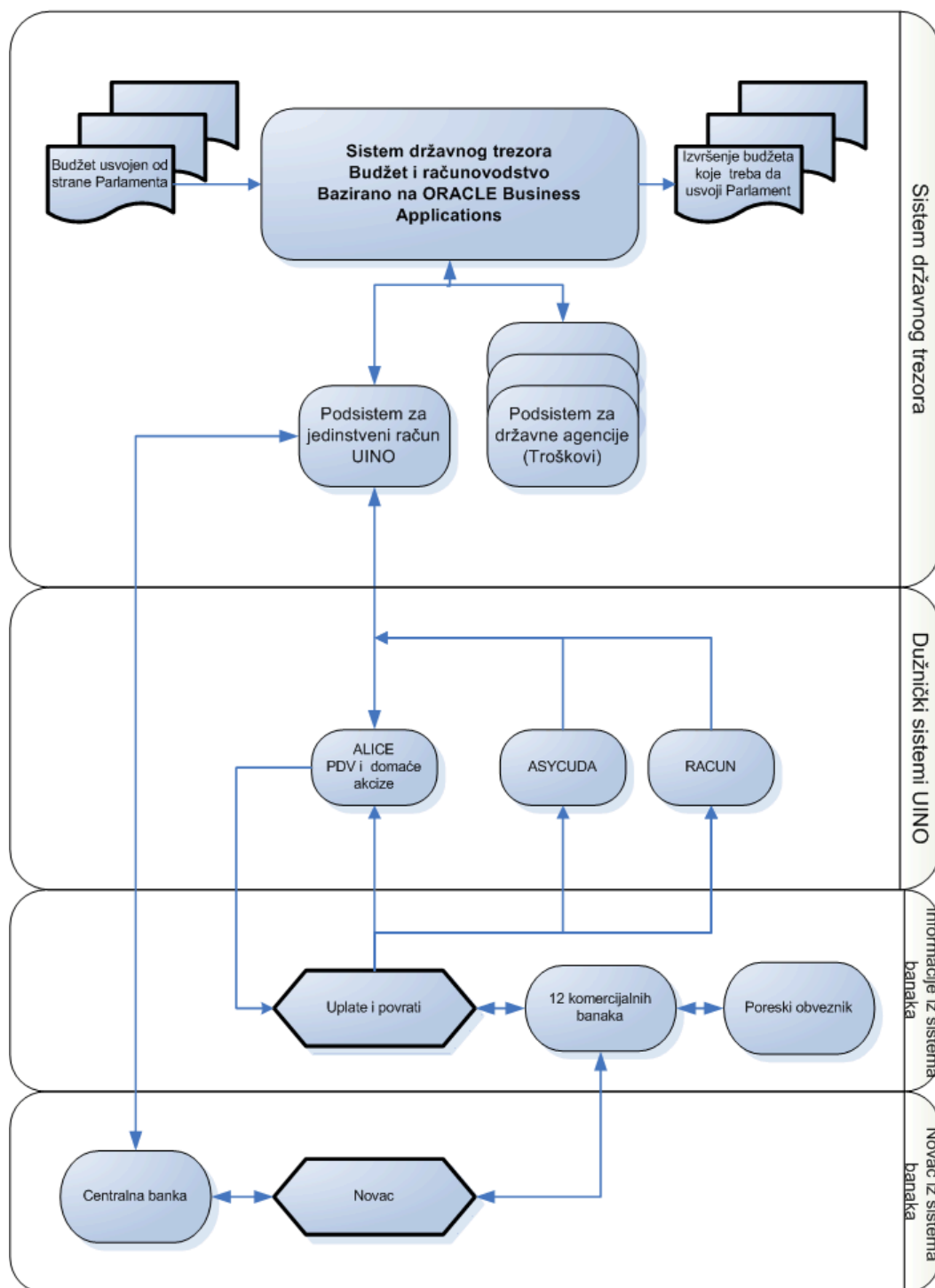
Sustav jedinstvenog računa je izgrađen na pravilima koja su na snazi u Europskoj uniji. Stoga se u Zakonu isto tako navodi da će UNO sačinjavati izvještaje o naplaćenim prihodima podijeljenim po vrsti prihoda, izvještaje o neizmirenim dugovima, kao i izvještaje o slučajevima prijevara, nezakonitosti i izbjegavanja plaćanja neizravnih poreza. Pregled sustava jedinstvenog računa je prikazan na slici 1.

Postupanje s uplatama na jedinstveni račun

Svaki dan UNO prima 36 uplatnih datoteka od 12 komercijalnih banaka. Datoteke se primaju korištenjem procedure za prijenos datoteka (*File Transfer Procedure – FTP*) i svaka od njih je namijenjena posebnom sustavu dužnika UNO. Prvi korak u proceduri je provjera tehničkog kvaliteta datoteka, tj. da li su u skladu s dozvoljenim formatom odnosno da li iznos pojedine uplate odgovara iznosu prebačenom u Centralnu banku. Samo prihvaćene datoteke se učitavaju u Sustav državnog računovodstva i trezora (SDRT), kao i u odgovarajući sustav dužnika (ASYCUDA, RAČUN i ALICE).

U SDRT-u, datoteke će automatski ažurirati račun za depozitni račun u Centralnoj banci. Kada UNO ručno rezervira iznos za ispunjavanje finansijskih obaveza povezanih s neizravnim porezima, SDRT će automatski izvršiti računovodstvene radnje neophodne za doznačavanje prihoda državi, entitetima i Brčko Distriktu, kao i za doznačavanje prihoda za servisiranje vanjskog duga. Izvještaj se odštampa i, na toj osnovi, UNO izdaje Centralnoj banci nalog o prebacivanju prihoda na korisnike prihoda. Korisnicima prihoda UNO šalje i izvještaj o naplaćenim prihodima, rezervacijama sredstava za ispunjavanje obaveza i doznačavanju prihoda svakom od korisnika prihoda.

Sistem državnog trezora i dužnički sistemi UINO
Uplate i povrati



Slika 1.

Automatsko doznačavanje prihoda je moguća jer UNO sustav sadrži posebne tabele koje definiraju kako će sustav doznačiti iznose za financiranje institucija BiH i servisiranje vanjskog duga, kao i važeći izračunati koeficijent za oba entiteta i Brčko Distrikt. Svi parametri potrebni za doznačavanje se mogu mijenjati **dinamički**.

Kada se datoteke učitaju u sustav dužnika, sustav će sravniti procijenjene obaveze poreznih obveznika, osim u slučajevima greške ili nedostajućih podataka, te sačiniti datoteku o sravnjenju. U datoteci će biti naveden rezultat svake uplate primljene svakog pojedinog dana, kao i sravnjenja koja su izvršena na temelju uplata izvršenih prethodnih dana. Datoteka će također sadržavati i podatke o ukupnom iznosu koji još nije sravnjen ali je prebačen na privremeni račun pojedinog sustava.

Datoteke o sravnjenju će biti učitane u SDRT što će pokrenuti proceduru automatskog vršenja računovodstvenih radnji. Procedura za svaki sustav dužnika uključuje usporedbu prijavljenih sravnjenja, prijenos na i sa privremenog računa, te datoteke uplata koje su prije učitane u SDRT. Svakog dana, SDRT će izvršiti saldiranje sravnjenja u sustavima dužnika i na privremenim računima. Ako se saldo razlikuje, SDRT će automatski prekinuti automatsko vršenje računovodstvenih radnji i zatražiti ručne instrukcije. Ako nema neslaganja, SDRT će nastaviti s ažuriranjem računa za vrste prihoda.

Obično su potrebna tri radna dana od dana kada porezni obveznik uplati određeni iznos da se izvrše računovodstvene radnje. Samo je u nekoliko slučajeva potrebno ručno izvršiti računovodstvene radnje ali, naravno, sustav se treba stalno nadzirati. Računovodstvene procedure za uplate prikazane su na slici 2.

Postupanje s povratima s jedinstvenog računa

Povrat carinskih pristojbi itd. vrši se ručno, dok se povrat PDV-a vrši automatski. Ovaj opis uključuje samo automatsku proceduru.

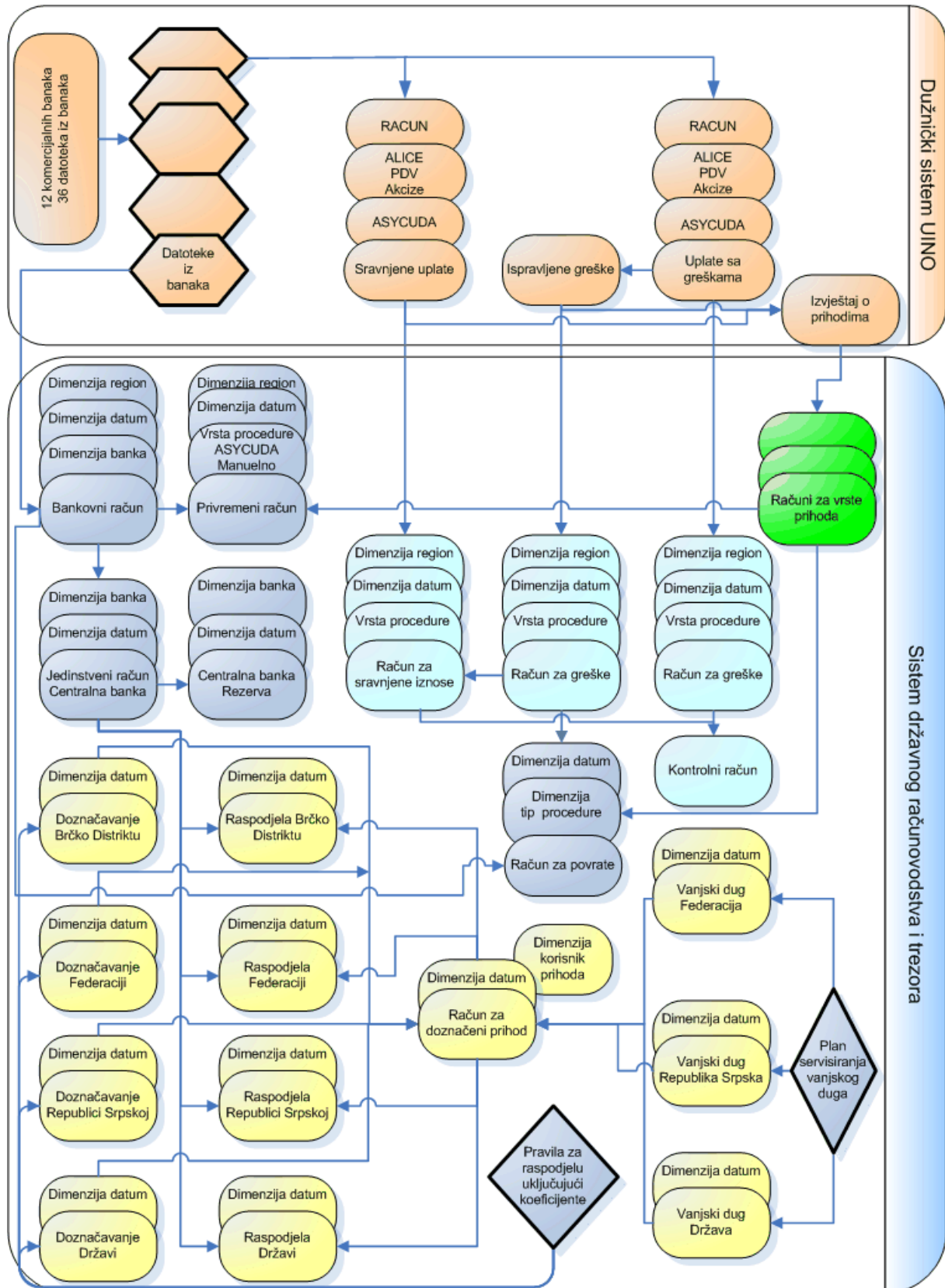
Kada porezni obveznik podnese PDV prijavu sa zahtjevom za povrat, porezni službenik mora odobriti iznos čiji se povrat može izvršiti. Na temelju odobrenih iznosa, ALICE će sačiniti datoteku koja će sadržavati iznose koji su odobreni za svakog poreznog obveznika. Datoteka će biti učitana u SDRT, koji automatski pokreće vršenje računovodstvenih radnji. Na dan povrata, ALICE će sačiniti datoteku prebijanja i datoteku povrata. U slučajevima kada porezni obveznik ima dug prema UNO, sačinit će se datoteka prebijanja i eventualni višak će se prebaciti na datoteku povrata zajedno s iznosima dobivenim od poreznih obveznika koji nisu imali dugovanja.

Datoteka prebijanja i datoteka povrata će biti učitane u SDRT i automatska procedura vršenja računovodstvenih radnji će se pokrenuti. Procedura će automatski saldirati prebijene i vraćene iznose s iznosima koji su učinjeni raspoloživim prema odobrenim zahtjevima za povrat. Računi za vrste prihoda će također biti ažurirani. Istovremeno, UNO će prebaciti potrebna sredstva za povrate odgovarajućim komercijalnim bankama i izvršiti prijenos datoteke povrata korištenjem FTP-a.

Nakon što izvrši zahtjeve za vršenje povrata, banka šalje datoteku UNO koja sadržava rezultate povrata. Za svaki od povrata navedeno je da li je povrat izvršen uspješno ili ne. Datoteka se učitava u SDRT, a računovodstvene radnje i saldiranje se vrše automatski u skladu s rezultatima svakog povrata. Datoteka se također učitava u ALICE i ukoliko je povrat iz nekog razloga odbijen, novi povrat se kreira i čitava procedura ponovno počinje. Procedura obračuna za povrate prikazana je na slici 3.

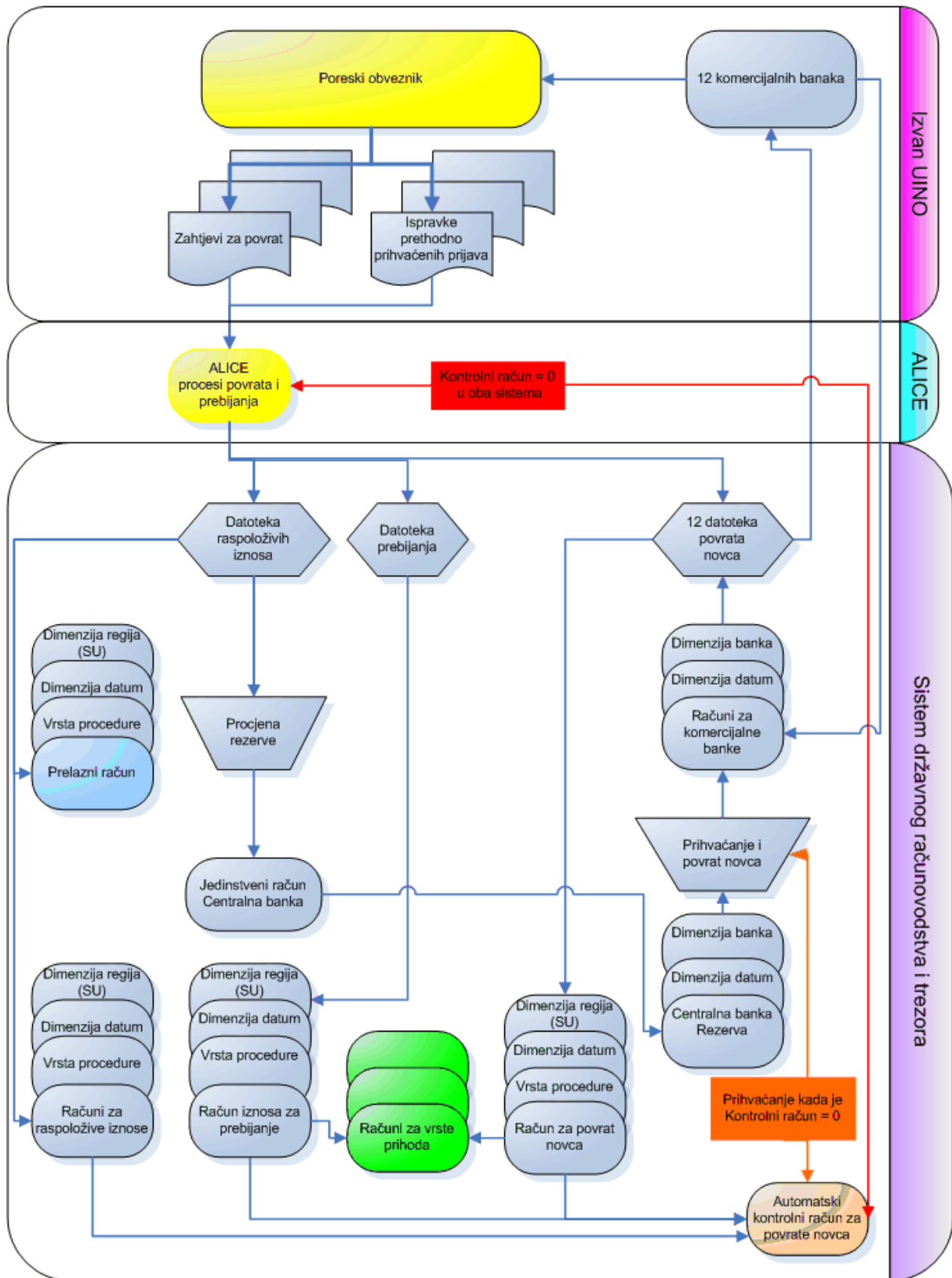
Implementirane procedure za postupanje s aktivnostima u vezi s jedinstvenim računom su poprilično komplicirane, ali postoje. Usprkos složenosti, procedure su visokog standarda i mogu se usporediti s najboljim praksama u većini europskih zemalja. Sustav je razvijen od strane EU CAFAO-a u saradnji s UNO. Europska unija je sponzorirala neke od razvojnih rješenja u SDRT.

Računovodstvo uplata na jedinstveni račun i raspodjela prihoda



Slika 2.

Proces povrata PDV-a

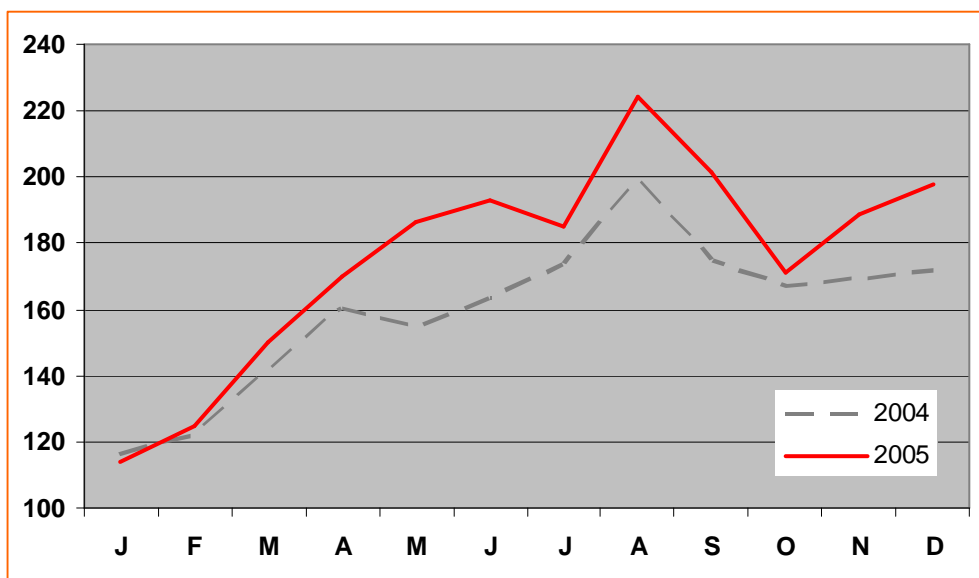


Slika 3.

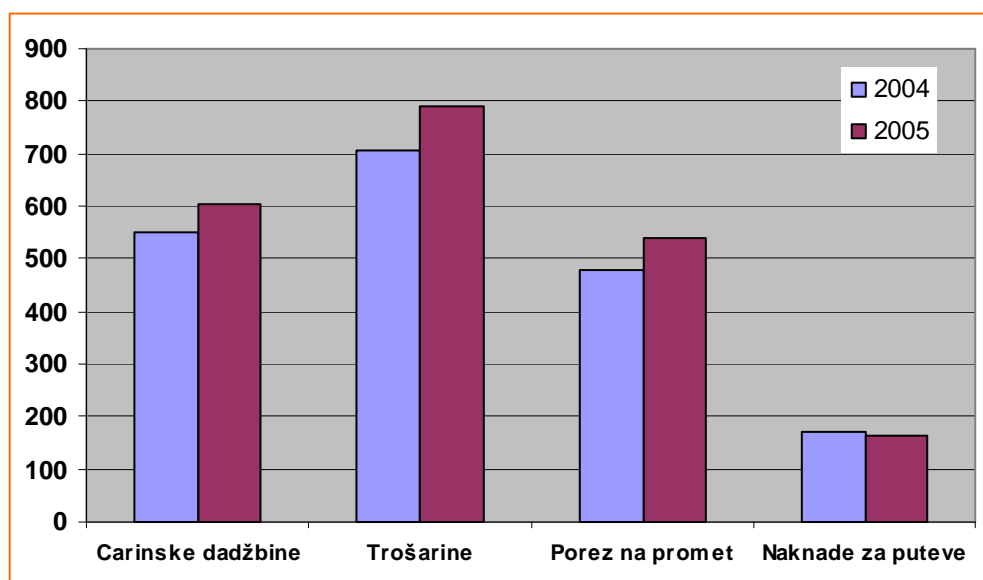
Jedinstveni račun UNO u 2005.g. i opterećenje ekonomije BiH

(pripremio: Ognjen Đukić, makroekonomista u Odjeljenju)

Ukupni prihodi uplaćeni na jedinstveni račun u 2005. g. iznose 2.106.445.459 KM što predstavlja povećanje od 10% u odnosu na iste prihode iz prethodne godine. Mjesečno kretanje ovih prihoda je prikazano na grafikonu 1. iz kojeg se može vidjeti njegovo naglašeno sezonsko kretanje koje prati šemu iz 2004. g.

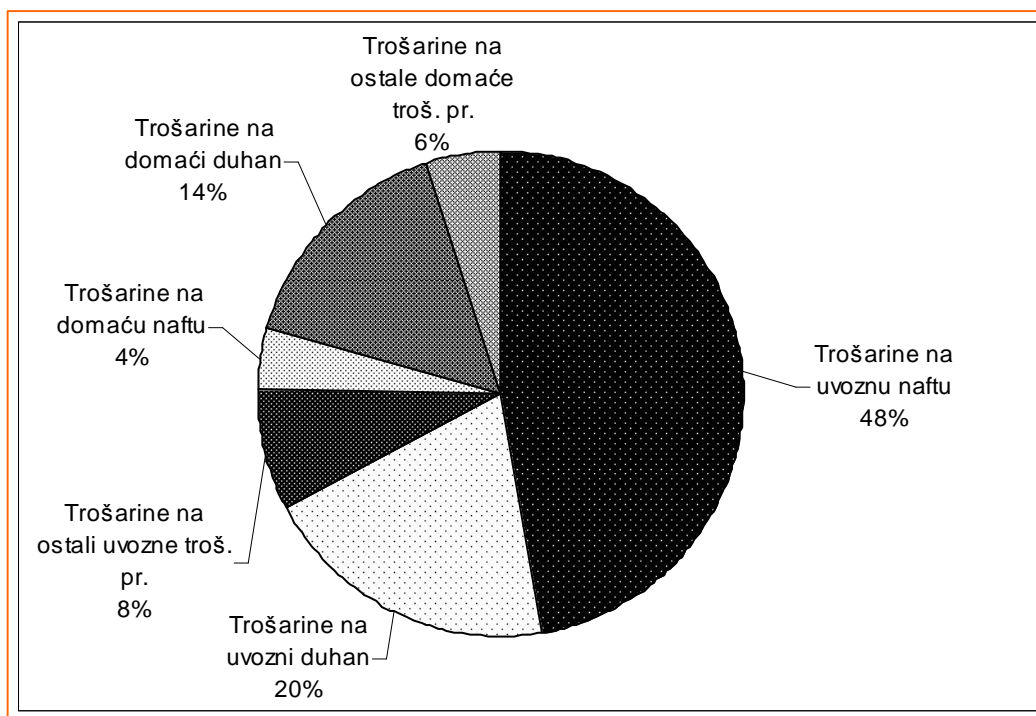


Grafikon 1. Ukupni prihodi na jedinstvenom računu (mjesečno u KM mil.)

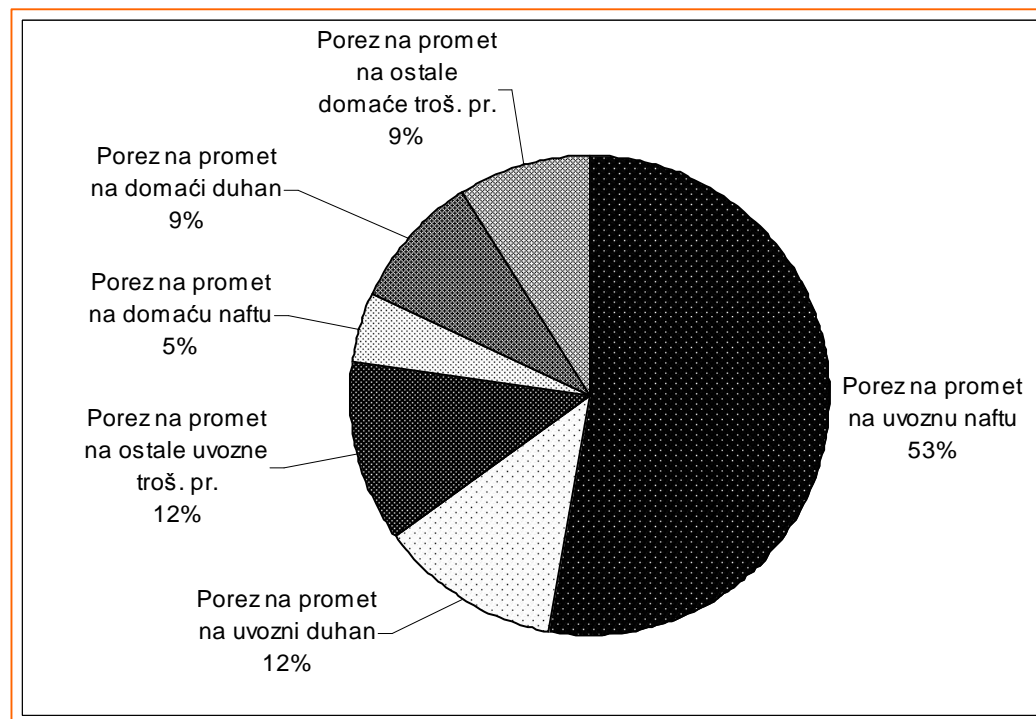


Grafikon 2. Glavne grupe prihoda na jedinstvenom računu (2005. i 2004. g. u KM mil.)

Struktura trošarinskih prihoda i prihoda od poreza na promet u 2005.g. je prikazana na grafikonima 3 i 4:



Grafikon 3. Struktura trošarinskih prihoda na jedinstvnom računu u 2005.g.



Grafikon 4. Struktura prihoda od poreza na promet sa jedinstvnog računa u 2005.g.

Ukupno povećanje prihoda u odnosu na 2004. g iznosi 191,8 mil. KM. Tabela 1. prikazuje povećanja po glavnim grupama prihoda:

Vrsta prihoda	Promjena u mil. KM	Promjena u %
Trošarine	+83,4	+11,78
Porez na promet	+60,5	+12,65
Carine	+55,1	+10,00
Naknade za puteve	- 5,8	- 3,41
Ostali prihodi	- 1.4	- 18,4

Tabela 1. Promjena prihoda po glavnim grupama u odnosu na 2004.g.

Opterećenje ekonomije

Da bi smo utvrdili stepen povećanja ili smanjenja opterećenja ekonomije BiH prihodima sa jedinstvenog računa u odnosu na prethodnu godinu uradićemo sljedeće korekcije podataka:

1. Na prihode prikupljene na jedinstvenom računu u 2005. godini dodajemo prihode uplaćene na račune entiteta i Bčko Distrikta po osnovu istih prihoda u 2005. godini – tzv. zaostatke (RS 12,7 mil., Federacija 23,9 mil., Brčko 2,6 mil.). Ovo radimo da bismo dobili uporedivost sa podacima iz 2004.g. koji u sebi takođe sadrže zaostatke iz 2003.g.

2. Ukupan zbir ovih prihoda umanjujemo za procjenu nominalnog povećanja GDP-a u 2005. g. od 6,5%.

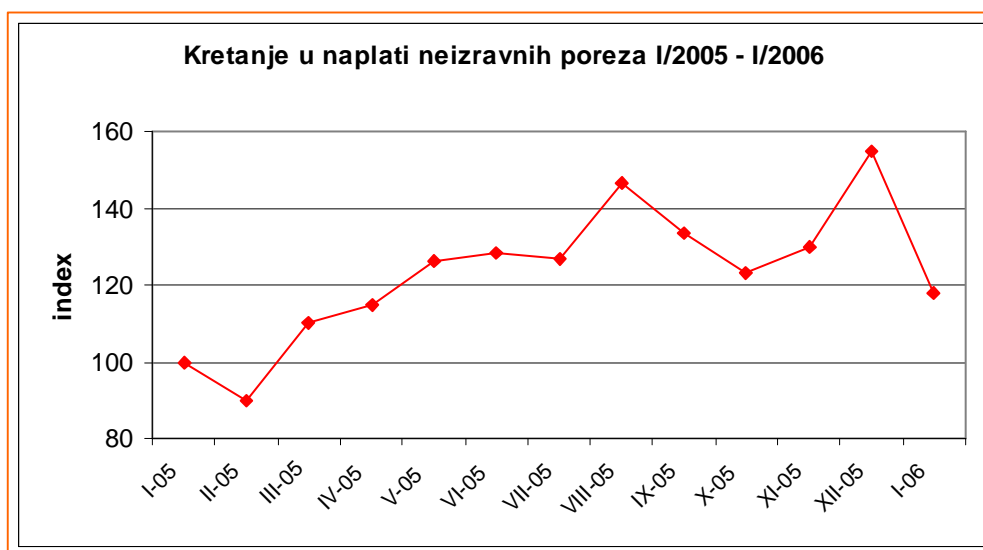
Nakon gore navedenih korekcija možemo utvrditi da su ovako korigovani prihodi iz 2005.g. veći u odnosu na 2004.g. za 4,8% iz čega zaključujemo da je BiH ekonomija u 2005. g. bila opterećenija ovom grupom prihoda za 4,8%, tj. da je iz iste (uporedive) razine GDP-a prikupljeno 4,8% više ove grupe neizravnih prihoda.

Jedinstveni račun UNO – siječanj 2006.godine

Od 2006.g. Uprava za neizravno oporezivanje je nadležna za naplatu svih neizravnih poreza u BiH, osim naplate zaostalog poreza na promet na ostale proizvode i usluge koja je bila u nadležnosti entitetskih poreznih uprava do kraja 2005.g. Imajući u vidu sva ograničenja i specifičnosti izvještavanja o naplati neizravnih poreza u prvoj godini uvođenja PDV-a Odjeljenje je komparativnu analizu baziralo na setu podataka o ukupnoj naplati neizravnih poreza. Ukupna naplata neizravnih poreza obuhvata naplatu neizravnih poreza na jedinstveni račun UNO i naplatu poreza na promet na računima entiteta i Brčko Distrikta⁵.

Analize su pokazale sljedeće:

1. U siječnju 2006. godine u BiH je naplaćeno ukupno 270 mil KM neizravnih poreza, što predstavlja 7% godišnjeg plana naplate ili za 17% više nego u istom mjesecu 2005.g. Posmatrajući sa institucionalnog aspekta jedinstveni račun UNO sudjeluje sa 65%. Kretanje u naplati neizravnih poreza od siječnja 2005.g. do siječnja 2006.g. prikazano je na grafikonu 5:



Grafikon 5.

2. Carina i carinskih pristojbi naplaćeno 4%, a trošarina 13% više u odnosu na naplatu ovih prihoda u siječnju 2005.g.
3. Da bi se uporedila naplata PDV-a nužno je dodati naplatu zaostalog poreza na promet u siječnju 2006.g. na entitetskim računima. Poredeći sa ukupnom naplatom poreza na promet u BiH u siječnju 2005.g. može se zaključiti da je u siječnju 2006.g. naplaćeno 26% više. Posmatrajući sa institucionalnog aspekta entitetska naplata poreza na promet sudjeluje sa 58%. Razloge za ovako visok udio nalazimo u tome da je UNO u siječnju 2006. naplatila PDV-e samo na uvoz dobara, a da su porezne uprave entiteta izvršile naplatu zaostalog poreza na promet iz decembra 2005.g. kada je zabilježen i enorman uvoz svih vrsta proizvoda u BiH.
4. Rano je davati zaključke o uspješnosti naplate neizravnih poreza budući da siječanj i veljača ne mogu biti reprezentativni za usporedbe. Tek u ožujku će biti moguće sagledati pravo stanje, nakon isplate povrata i umanjenja naplate neizravnih poreza zbog iskazanog poreznog kredita po prijavama PDV-a za siječanj 2006.

⁵ Mjesečni podaci za 2005.g. objavljeni su u biltenima Odjeljenja.

Mjesečni konsolidirani izvještaj za siječanj 2006. godine

Pripremila: Aleksandra Regoje, pomoćnik za istraživački rad

	mil. KM	siječanj
Tekući Prihodi		217,7
<i>Porezni prihodi</i>		204,5
<i>Neizravni porezi</i>		190,5
<i>PDV</i>		57,3
<i>PDV na uvoze</i>		56,5
<i>Carine</i>		33,3
<i>Porez na promet</i>		36,0
<i>Trošarine</i>		51,5
<i>Putarina</i>		11,9
<i>Izravni porezi</i>		14,0
<i>Porezi na dohodak i dobit</i>		14,0
<i>Porezi na dobit preduzeća</i>		6,7
<i>Porezi na dohodak</i>		7,3
<i>Ostali porezni prihodi</i>		1,5
<i>Neporezni prihodi</i>		13,3
Tekući Rashodi		248,1
<i>Tekući izdaci</i>		40,4
<i>Plaće i naknade</i>		31,7
<i>Izdaci za materijal i usluge</i>		8,7
<i>Grantovi/Socijalni transferi/Subvencije</i>		50,9
<i>Transferi domaćinstvima</i>		32,7
<i>Transferi organizacijama/institucijama</i>		12,1
<i>Subvencije</i>		6,0
<i>Plaćanje kamate</i>		0,4
<i>Ostali izdaci/potrošnja/transferi</i>		4,9
<i>Transferi sa jedinstvenog računa UNO</i>		139,8
<i>Proračun BiH</i>		41,1
<i>FBiH / županije, Direkcija za ceste</i>		67,6
<i>RS / gradovi, opštine, JP "Putevi RS"</i>		10,4
<i>Brčko Distrikt</i>		4,5
<i>Reserve</i>		16,2
<i>Amortizacija duga</i>		10,8
<i>od čega: vanjski dug (sa JR UNO)</i>		10,8
<i>Transferi općinama</i>		0,9
Vladina štednja (1 - 2)		-30,3
<i>Kapitalni izdaci</i>		2,4
Vladin suficit/deficit (3-4)		-32,7

Tabela 2. Mjesečni konsolidirani izvještaj siječanj 2006. godine

Napomene uz tabelu 2:

- Konsolidirani izvještaj uključuje:
 - prihode od neizravnih poreza koje prikuplja Uprava za neizravno oporezivanje na Jedinstveni račun,
 - transfere sa Jedinstvenog računa UNO za servisiranje vanjskog duga,
 - transfere sa Jedinstvenog računa UNO za financiranje Brčko Distrikta, županija, općina i Direkcija za puteve,
 - prihode proračuna Bosne i Hercegovine sa Jedinstvenog računa UNO,
 - prihode i rashode proračuna Federacije BiH,
 - prihode i rashode proračuna Republike Srpske.
- Podaci o prihodima i rashodima Federacije BiH i Republike Srpske nisu u potpunosti usklađeni zbog primjene različitih računovodstvenih metoda.

Napomene uz tabelu 3:

Izvještaj uključuje:

- Prihode Federacije BiH sa jedinstvenog računa UNO i prihode naplaćene od strane Trezora FBiH
- Rashode proračuna Federacije BiH
- Transfere nižim razinama vlasti (županijama, općinama, gradovima, Direkciji za ceste i dr.), koji se doznaju na niže razine sukladno sa entitetskim propisima, uključujući transfere sa Jedinstvenog računa UNO i transfere ostalih prihoda prikupljenih na razini entiteta.

Napomene uz tabelu 4:

Izvještaj uključuje:

- Prihode Republike Srpske sa jedinstvenog računa UNO i prihode naplaćene od strane Trezora RS
- Rashode proračuna Republike Srpske
- Transfere nižim razinama vlasti (općinama, gradovima, Direkciji za puteve i dr.), koji se doznaju na niže razine sukladno entitetskim propisima, uključujući transfere sa Jedinstvenog računa UNO i transfere ostalih prihoda prikupljenih na nivou entiteta.

FBIH mjesečni konsolidirani izvještaji za period siječanj - prosinac 2005. godine

Pripremila: Aleksandra Regoje, pomoćnik za istraživački rad

	I	II	III	IV	V	VI	VII	VIII	IX	X	XI	XII	Q1	Q2	Q3	Q4	total
Tekući Prihodi	266,4	329,8	339,9	333,9	333,3	481,3	403,1	397,5	377,2	366,5	372,5	473,5	936,1	1148,5	1177,7	1212,5	4474,8
<i>Porezni prihodi</i>	148,1	138,1	176,3	176,8	176,2	198,5	199,7	219,8	203,7	192,5	194,8	255,2	462,4	551,5	623,2	642,5	2279,6
<i>Neizravni porezi (i sredstva sa JR)</i>	123,3	109,5	142,5	150,2	150,8	171,9	169,4	192,7	175,6	163,4	161,4	204,9	375,3	472,8	537,7	529,6	1915,5
Carine	7,5	0,0	0,0	0,0	0,1	0,0	0,2	0,3	0,8	0,0	0,1		7,5	0,1	1,4	0,1	9,1
Porez na promet	65,4	54,1	63,1	61,5	63,6	67,5	67,5	71,7	67,8	72,2	69,9	100,5	182,6	192,6	207,0	242,6	824,8
Trošarina	0,7	0,0	0,0	0,0	0,0	0,0	0,0	0,0	0,0	0,0	0,0	0,0	0,7	0,0	0,0	0,0	0,7
Putarina	2,9	0,0	0,0	0,0	0,0	0,0	0,0	0,1	0,0	0,0	0,1	0,1	2,9	0,0	0,1	0,2	3,2
Transferi sa JR	46,7	55,4	79,4	88,7	87,1	104,3	101,6	120,7	106,9	91,2	91,3	104,3	181,6	280,1	329,2	286,8	1077,7
<i>Izravni porezi</i>	24,8	28,6	33,7	26,6	25,4	26,6	30,4	27,0	28,1	29,1	33,4	50,4	87,2	78,6	85,5	112,9	364,1
Porezi na dobit i dohodak	24,8	28,6	33,7	26,6	25,4	26,6	30,4	27,0	28,1	29,1	33,4	50,4	87,2	78,6	85,5	112,9	364,1
<i>Neporezni prihodi</i>	12,5	61,9	14,3	11,6	21,8	132,7	50,0	19,0	16,6	20,3	32,0	18,0	88,7	166,0	85,6	70,3	410,5
<i>Doprinosi fondova</i>	91,7	110,2	127,9	125,0	117,5	130,2	132,3	136,8	136,7	135,2	127,0	175,1	329,9	372,6	405,8	437,3	1545,6
<i>Ostali prihodi</i>	14,2	19,5	21,4	20,6	17,8	20,0	21,0	21,9	20,2	18,6	18,7	25,2	55,1	58,4	63,1	62,5	239,1
Tekući Rashodi	219,0	335,5	334,6	333,0	327,8	412,7	349,5	374,0	360,1	362,9	374,6	528,3	889,1	1073,5	1083,6	1265,8	4311,9
<i>Tekući izdaci</i>	2,8	23,6	25,9	26,6	26,1	54,8	5,3	26,8	26,5	28,9	28,4	64,6	52,3	107,5	58,6	121,9	340,4
<i>Plaće i naknade</i>	1,9	21,0	23,2	23,5	23,3	51,5	2,9	24,0	23,8	25,5	25,2	57,7	46,0	98,3	50,6	108,4	303,4
<i>Izdaci za materijal i usluge</i>	1,0	2,6	2,7	3,1	2,8	3,3	2,4	2,9	2,7	3,4	3,2	6,9	6,3	9,2	8,0	13,5	37,0
<i>Grantovi/Socijalni transferi/Subvencije</i>	94,0	143,0	160,1	158,0	149,7	205,1	169,7	168,4	173,3	168,3	180,5	235,9	397,1	512,9	511,4	584,7	2006,1
Transferi domaćinstvima	0,0	27,2	25,0	28,6	26,6	67,6	28,6	25,9	30,3	26,9	46,7	51,4	52,3	122,8	84,8	125,0	384,9
Transferi organizacijama/institucijama	0,4	2,8	3,9	0,9	3,9	3,0	3,1	1,8	3,0	3,5	3,1	2,8	7,0	7,7	7,9	9,3	32,0
Transf. fondovima po osnovu dopr.za soc. osig.	92,0	110,9	128,5	123,4	117,5	130,2	132,3	136,8	136,7	135,2	127,0	175,1	331,5	371,0	405,8	437,3	1545,6
Subvencije	1,6	2,1	2,6	5,2	1,8	4,3	5,7	3,9	3,3	2,8	3,6	6,7	6,3	11,4	12,9	13,0	43,6
<i>Plaćanje kamate</i>	0,1	0,1	0,0	0,1	0,0	0,0	0,0	0,1	0,1	0,3	0,5	0,1	0,1	0,1	0,2	0,8	1,3
<i>Ostali izdaci/potrošnja/transferi</i>	0,5	1,1	4,8	5,3	3,3	2,3	4,9	5,6	4,6	3,6	4,6	18,5	6,4	10,9	15,1	26,7	59,2
<i>Amortizacija duga</i>	6,8	14,5	8,2	10,3	20,2	8,1	8,0	12,6	10,6	8,5	22,3	10,1	29,5	38,7	31,2	40,9	140,2
<i>Transferi županijima, opštinam i gradovima</i>	121,6	167,7	143,8	143,0	148,6	150,5	169,5	173,1	155,6	161,8	160,6	209,1	433,2	442,1	498,2	531,6	1905,0
Vladina štednja (1 - 2)	47,4	-5,8	5,3	0,9	5,5	68,6	53,6	23,4	17,1	3,6	-2,1	-54,8	47,0	75,1	94,1	-53,3	162,9
<i>Kapitalni izdaci</i>	0,1	0,6	0,5	0,7	0,3	31,5	13,5	1,4	1,1	0,7	0,5	8,3	1,1	32,5	16,0	9,6	59,2
Vladin deficit (3-4)	47,3	-6,3	4,8	0,2	5,2	37,1	40,1	22,1	16,0	2,9	-2,7	-63,1	45,8	42,5	78,2	-62,8	103,7

mil. KM

Tabela 3. FBIH mjesečni konsolidirani izvještaji siječanj – prosinac 2005. godine

RS mjesečni konsolidirani izvještaji za period siječanj - prosinac 2006. godine

Pripremila: Aleksandra Regoje, pomoćnik za istraživački rad

	I	II	III	IV	V	VI	VII	VIII	IX	X	XI	XII	Q1	Q2	Q3	Q4	total
Tekući Prihodi	116,2	105,2	160,1	134,2	139,1	154,3	157,7	162,9	154,0	151,5	147,6	195,2	381,5	427,6	474,6	494,3	1.778,1
<i>Porezni prihodi</i>	66,4	60,0	95,2	83,2	86,6	92,9	95,6	102,5	96,3	91,9	88,0	116,3	221,7	262,8	294,4	296,3	1.075,1
<i>Neizravni porezi (i sredstva sa JR)</i>	56,7	46,3	71,2	68,5	70,3	77,8	80,4	87,6	80,9	76,1	72,7	95,4	174,2	216,6	248,9	244,2	883,8
Carine	1,1		0,0			0,1		0,0	0,0		0,0	0,0	1,2	0,1	0,0	0,0	1,3
Porez na promet	31,0	23,9	33,9	28,4	34,9	29,7	34,1	35,5	31,8	35,0	34,6	47,6	88,9	92,9	101,4	117,1	400,3
Trošarina	2,4	0,1	0,7	0,1	0,0	0,1	0,0	0,0	0,2	0,0	0,4	0,2	3,3	0,2	0,3	0,6	4,3
Putarina	0,9	0,1	0,4	0,1	0,1	0,0	0,0	0,1	0,0	0,0	0,0	0,0	1,4	0,3	0,2	0,1	1,9
Transferi sa JR	21,2	22,1	36,2	40,0	35,3	47,9	46,2	52,0	48,8	41,1	37,7	47,6	79,5	123,1	147,0	126,4	476,0
<i>Izravni porezi</i>	9,7	13,7	24,0	14,7	16,4	15,2	15,2	15,0	15,4	15,8	15,3	21,0	47,5	46,2	45,5	52,1	191,3
Porezi na dobit i dohodak	9,7	13,7	24,0	14,7	16,4	15,2	15,2	15,0	15,4	15,8	15,3	21,0	47,5	46,2	45,5	52,1	191,3
<i>Neporezni prihodi</i>	4,7	10,0	14,8	9,0	9,6	14,4	13,8	15,8	11,4	10,4	14,6	12,0	29,6	33,1	41,1	37,1	140,7
<i>Doprinosi fondova</i>	44,9	35,0	49,9	41,8	42,7	46,8	48,2	44,4	46,1	49,1	44,9	66,7	129,8	131,3	138,7	160,7	560,5
<i>Ostali prihodi</i>	0,1	0,2	0,1	0,2	0,1	0,2	0,1	0,1	0,2	0,1	0,1	0,1	0,5	0,4	0,5	0,3	1,7
Tekući Rashodi	122,2	117,8	149,8	127,5	133,7	140,1	136,2	131,8	133,9	143,4	141,7	195,0	389,9	401,4	401,9	480,0	1.673,2
<i>Tekući izdaci</i>	28,1	31,2	45,8	37,4	36,1	40,1	35,8	32,5	34,4	38,9	35,1	47,1	105,1	113,6	102,7	121,1	442,5
<i>Plaće i naknade</i>	23,3	24,6	39,2	30,4	30,1	33,7	29,7	28,1	28,8	31,1	28,0	35,0	87,1	94,2	86,6	94,1	362,0
<i>Izdaci za materijal i usluge</i>	4,8	6,6	6,6	7,0	6,0	6,4	6,1	4,4	5,6	7,8	7,1	12,1	18,0	19,4	16,1	27,0	80,5
<i>Grantovi/Socijalni transferi/Subvencije</i>	75,7	63,3	78,5	69,4	70,4	75,0	76,9	73,5	75,4	79,4	74,3	109,0	217,5	214,8	225,8	262,7	920,8
Transferi domaćinstvima	8,8	10,6	10,7	10,3	9,9	10,7	10,9	11,5	11,5	11,2	11,5	13,4	30,1	30,9	33,9	36,1	131,0
Transferi organizacijama/institucijama	19,4	12,7	15,1	13,2	12,9	13,1	11,3	11,3	11,3	12,8	12,5	14,8	47,2	39,2	33,9	40,1	160,4
Transf. fondovima po osnovu dopr.za soc. osig.	44,9	35,0	49,9	41,8	42,7	46,8	48,2	44,4	46,1	49,1	44,9	66,7					
Subvencije	2,6	5,0	2,8	4,1	4,9	4,4	6,5	6,3	6,5	6,3	5,4	14,1	10,4	13,4	19,3	25,8	68,9
<i>Plaćanje kamate</i>	0,3	2,9	2,0	1,3	5,1	4,4	0,4	4,2	2,1	1,5	5,2	3,8	5,2	10,8	6,7	10,5	33,2
<i>Ostali izdaci/potrošnja/transferi</i>	5,0	8,1	5,8	4,3	4,7	4,4	5,4	2,9	5,1	5,2	9,7	10,3	18,9	13,4	13,4	25,2	70,9
<i>Amortizacija duga</i>	3,7	10,3	4,5	6,0	14,5	4,3	4,7	9,8	5,7	5,2	15,0	5,5	18,4	24,7	20,2	25,6	89,0
<i>Transferi županijima, opštinam i gradovima</i>	13,1	12,4	17,6	15,1	17,4	16,3	17,8	18,7	16,9	18,4	17,4	24,7	43,1	48,8	53,3	60,5	205,8
Vladina štednja (1 - 2)	-6,1	-12,6	10,3	6,6	5,4	14,2	21,4	31,1	20,2	8,1	5,9	0,3	-8,3	26,2	72,7	14,3	104,9
<i>Kapitalni izdaci</i>	1,5	2,9	1,4	1,0	2,1	1,8	1,8	1,9	0,8	1,9	1,7	8,5	5,8	4,9	4,5	12,1	27,3
Vladin deficit (3-4)	-7,6	-15,5	8,9	5,6	3,3	12,4	19,6	29,2	19,4	6,2	4,2	-8,2	-14,1	21,3	68,2	2,2	77,6

Tabela 4. RS mjesečni konsolidirani izvještaji siječanj – prosinac 2005. godine

Mjesečno izvještavanje županija i općina – najčešća postavljena pitanja

(pripremila: Aleksandra Regoje)

Kao što je dugo najavljivano, započeo je sustav mjesečnog izvještavanja od strane županija, općina i gradova. Obzirom da nam se veći broj izvještajnih jedinica obratio sa pitanjima oko pojedinih nedoumica, odlučili smo se da objavimo listu najčešće postavljenih pitanja sa odgovorima. Pitanja se uglavnom odnose na način unošenja stavki koje se pojavljuju kod izvještajnih jedinica, a nisu navedena na obrascu za unos podataka. Nadamo se da će ove informacije pomoći svima vama koji izvještavate Odjeljenju u daljem radu, i istovremeno vas obavještavamo da se ne ustručavate da kontaktirate Odjeljenje ukoliko se pojave bilo kakve druge dileme.

Takođe smo primijetili da nam je znatan broj općina dostavio izvještaj o prihodima i rashodima na obrascu OMA-1. Naime, isti obrazac je prezentiran predstavnicima općina na inicijalnom sastanku održanom u prosincu prošle godine. U međuvremenu smo prvobitni obrazac prilagodili postojećoj proračunskoj klasifikaciji, kako bi olakšali unos podataka, a o čemu smo elektronskim putem obavijestili izvještajne jedinice preko naše web stranice (stavka: Uputstvo za korisnike) i u biltenu br. 5. Molimo jedinice koje do sada nisu dobile novi obrazac da nam se obrate na tel 033/279-553, kako bi im isti dostavili putem faksa. Novi obrazac se takođe može preuzeti sa adrese http://www.oma.uino.gov.ba/hr/III_upute.html

Lista najčešće postavljenih pitanja:

1. Pitanje : Zašto zbir prihoda/rashoda unesenih u obrazac Odjeljenja ne odgovara zbiru istih prema podacima izvještajnih jedinica?

Odgovor: Ovaj problem se susreće kod izvještajnih jedinica koje ne unose sve stavke za koje postoje podaci, a za koje je ostavljena mogućnost unosa. Naime, u obrascu se podaci na pojedinim stavkama automatski sabiraju (kao npr. 711-porez na dobit pojedinca i preduzeća) ukoliko je prikazana cjelokupna analitika iste. Ukoliko je ispod stavke (kao npr. 614, 615 i sl) navedena analitika samo onih prihoda/rashoda koji interesuju Odjeljenje, a postoje druge vrste prihoda/rashoda koji nisu navedeni u Obrascu a pripadaju istoj liniji, stavka se ne sabira automatski, nego je potrebno unijeti ukupan iznos. Znači, **potrebno je unijeti podatke u sva raspoloživa polja (raspoloživo znači da sustav omogućava unos u to polje), naravno ukoliko postoje odgovarajuće vrijednosti u tim stavkama.**

2. Pitanje: Zašto se dešava da pri unosu podataka u obrazac na web stranici Odjeljenja „nestaju“ unijete cifre, te ostaje samo nekoliko prvih cifara po pojedinim stavkama?

Odgovor: Ovaj problem se dešava kada izvještavatelji pri unosu znamenki točkama odvajaju tisuće. Npr, ako unesete 184.485,68 u izvještaju će biti prikazan iznos samo do prve točke koju ste unijeli, tj. 184,48. Kao što je objašnjeno u Uputstvu za unos podataka objavljenom na web stranici Odjeljenja, pravilno je razdvojiti jedino decimale. Znači u našem primjeru pravilno je unijeti 184485,69.

3. Pitanje: Gdje unijeti stavku Grantove/transfere u inozemstvo?

Odgovor: U obrascu je ostavljena mogućnost da se navede ukupan iznos Grantova (ekonomski kod 614), a ispod su navedene pojedine vrste grantova koje su Odjeljenju bitne za konsolidaciju podataka. Stoga je pravilno na stavki 614 unijeti ukupan iznos grantova, uključujući i grantove u inozemstvo, a u analitici rashoda ispod navedene stavke treba unijeti pojedine vrste grantova koji se pojavljuju u izvještajima bužetskih korisnika.

4. Pitanje: Gdje unijeti pojedine vrste neporeznih prihoda, kao što su administrativne takse, naknade i sl, a koji nisu predviđeni u obrascu Odjeljenja?

Odgovor: Ukoliko se pojavljuje neka vrsta neporeznih prihoda predviđena u našem Obrascu treba je unijeti na odgovarajuću stavku, a ukupan iznos neporeznih prihoda unijeti na stavku 72- Neporezni prihodi.