

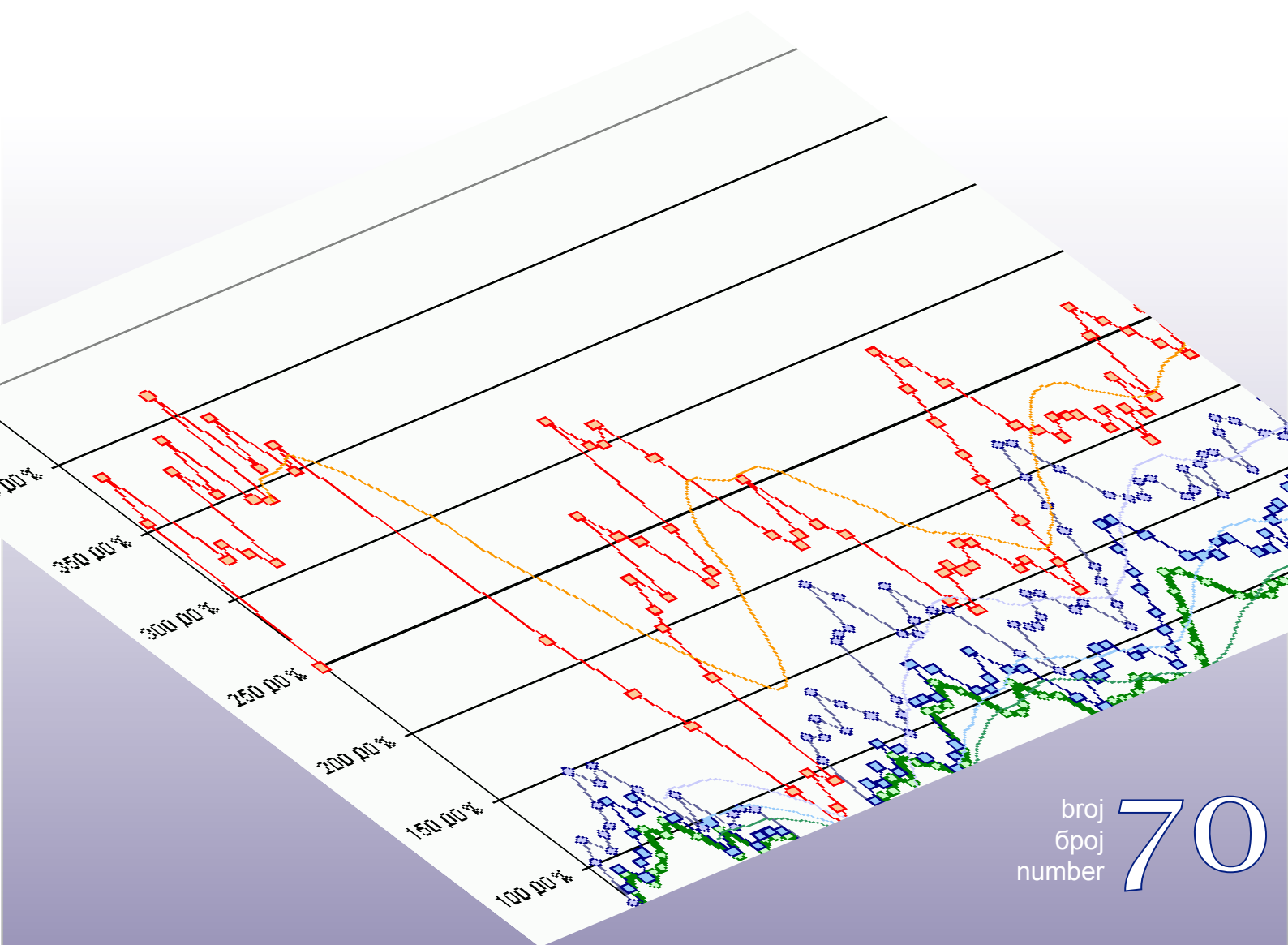
Bosna i Hercegovina
Odjeljenje za makroekonomsku analizu
Upravnog odbora Uprave za indirektno-
neizravno oporezivanje



Босна и Херцеговина
Одјељење за макроекономску анализу
Управног одбора Управе за indirektno-
опорезивање

Macroeconomic Unit of the Governing Board of the Indirect Tax Authority

Oma Bilten



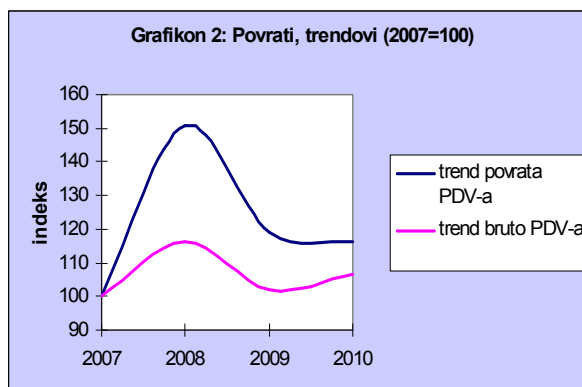
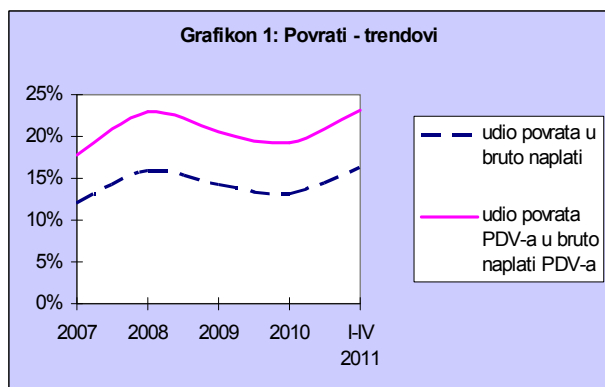
broj
број
number

70

• Maj 2011 • Svibanj 2011 • Maj 2011 • May 2011 •

Uz ovaj broj

U analizi naplate neizravnih poreza za period siječanj - travanj, koju dajemo u ovom broju biltena, apostrofirani su utjecaji povrata na neto naplatu neizravnih poreza. Trendovi u kretanju povrata PDV-a pokazuju porast u odnosu na neto naplatu PDV-a u 2010., s tim da je rast udjela ukupnih povrata u odnosu na neto ukupnu naplatu nešto blaži zbog snažnog porasta prihoda od trošarina nakon donošenja novog Zakona o trošarinama. Povrati PDV-a nisu homogena kategorija. Iako dominantan udjel u povratima imaju povrati PDV-a u posljednjih pet godina od uvođenja PDV-a struktura povrata PDV-a se značajno izmijenila. Udjel povrata PDV-a obveznicima u ukupnim povratima u razdoblju 2008-2010 se smanjio sa 94,4% na 88,3% (85,7% u prva četiri mjeseca 2011.), dok se udjel povrata međunarodnim organizacijama i projektima povećao sa 4,9% na 10,3% (12,1% u prva četiri mjeseca 2011.).



Općenito, povrati nisu samo gotovinski odljev preplaćenog poreza, već bi, u principu, trebali imati ekonomsku pozadinu, pogotovo kad je u pitanju PDV-e. Međutim, povrati neizravnih poreza mogu biti posljedica administrativnih postupaka (npr. povrati carina), zakonskih rješenja (npr. isplata poreznog kredita nakon određenog razdoblja ili rezultat uvođenja diferenciranih stopa), ali i rezultat nastojanja da se putem porezne politike ostvare određeni ekonomski i socijalni ciljevi. Takav slučaj imamo kod povrata trošarina i putarine određenim kategorijama obveznika ili stanovništva. Povrati PDV-a međunarodnim organizacijama i projektima determinirani su obujmom projekata ugovorenih između BiH i stranih zemalja, odnosno, kretanjem inozemne pomoći BiH. U svakom slučaju, pored navedenih faktora prilikom analize povrata ne smiju se zanemariti i moguće prijevare s povratima, imajući u vidu da se povrati PDV-a smatraju „Ahilovom petom“ svakog sustava PDV-a.

dr.sc. Dinka Antić
šef Odjeljenja

Sadržaj:

Naplata prihoda od neizravnih poreza, siječanj - travanj 2011	2
Utjecaj globalne ekonomske krize na lokalne proračune u EU	7
Konsolidirani izvještaji: JR, Institucije BiH, entiteti	12
Konsolidirani izvještaji: Županije	13

tehnička obrada : Sulejman Hasanović, IT suradnik
lektor : Darija Tošić, prof. anglistike

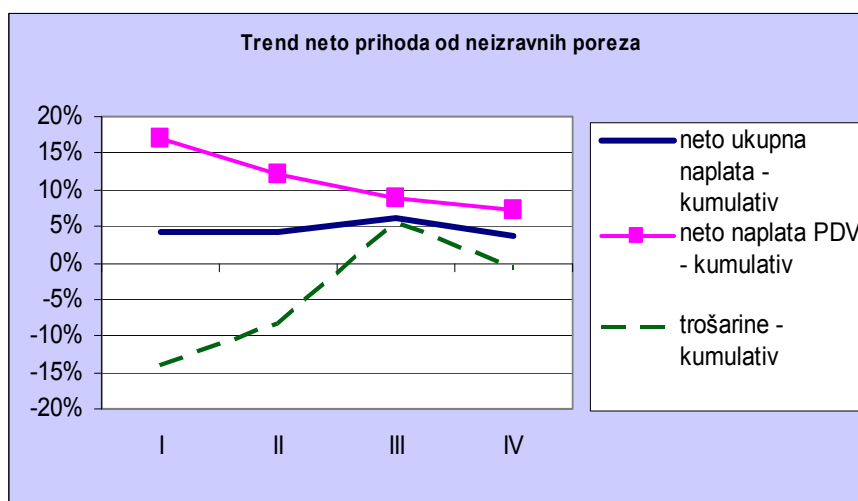
Banja Luka: Bana Lazarevića, 78 000 Banja Luka, Tel/fax: +387 51 335 350, E-mail: oma@uino.gov.ba
Sarajevo: Đoke Mazalića 5, 71 000 Sarajevo, Tel:+387 33 279 553, Fax:+387 33 279 625, Web: www.oma.uino.gov.ba

Naplata prihoda od neizravnih poreza, siječanj - travanj 2011

(pripremila: dr.sc. Dinka Antić)

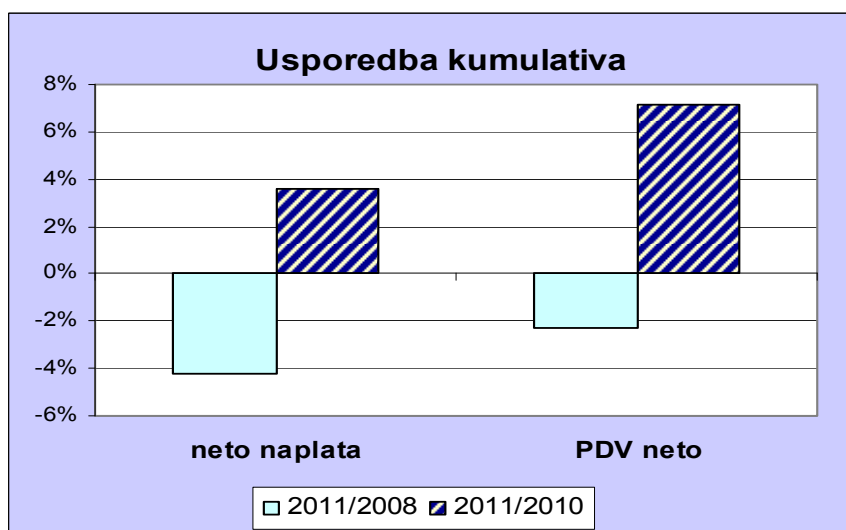
Trendovi

Prema preliminarnom izvještaju UNO po vrstama prihoda za četiri mjeseca 2011. naplaćeno je, po odbitku povrata, 1,474 mlrd KM neizravnih poreza, što je za 3,89% više nego u istom razdoblju 2010.g. U ovaj postotak je uključeno je i cca 18,9 mil KM naplaćenih prihoda koji su ostali neusklađeni nakon usklađivanja uplata na JR sa podnesenim prijavama/deklaracijama u modulima IT sustava UINO. Mjesec travanj je donio neznatni rast bruto prihoda zbog rasta bruto prihoda od PDV-a. Međutim, zbog snažnog rasta povrata i oštrog pada prihoda od trošarina, u konačnici došlo je do pada neto prihoda u travnju od 0,9% (Grafikon 1).



Grafikon 1

U pogledu usporedbe sa pretkriznom 2008.g. loša neto naplata prihoda u travnju ponovo je vratila ukupne prihode u negativnu zonu (Grafikon 2).



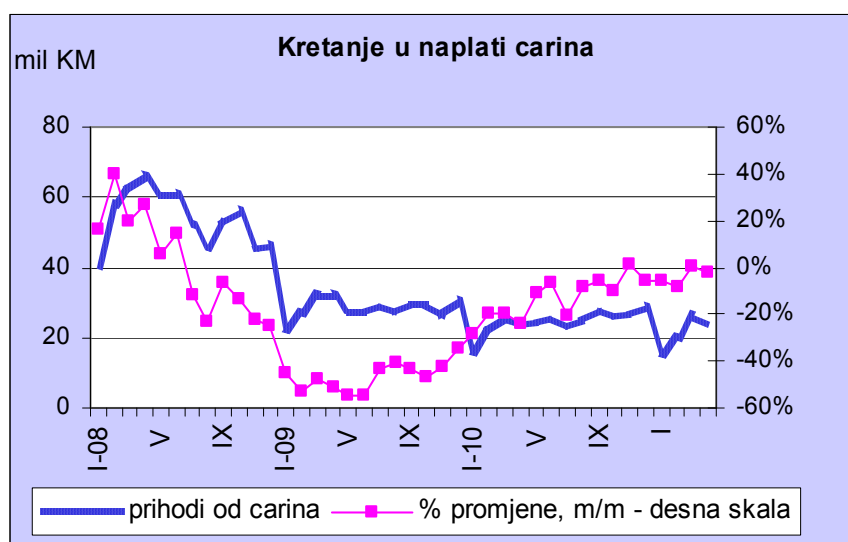
Grafikon 2

Trendovi po vrstama

	IV 2011/ IV 2010	Kumulativ 2011/ 2010
carine	-2,25%	-3,48%
PDV	2,40%	7,17%
trošarine	-17,51%	-0,63%

Carine

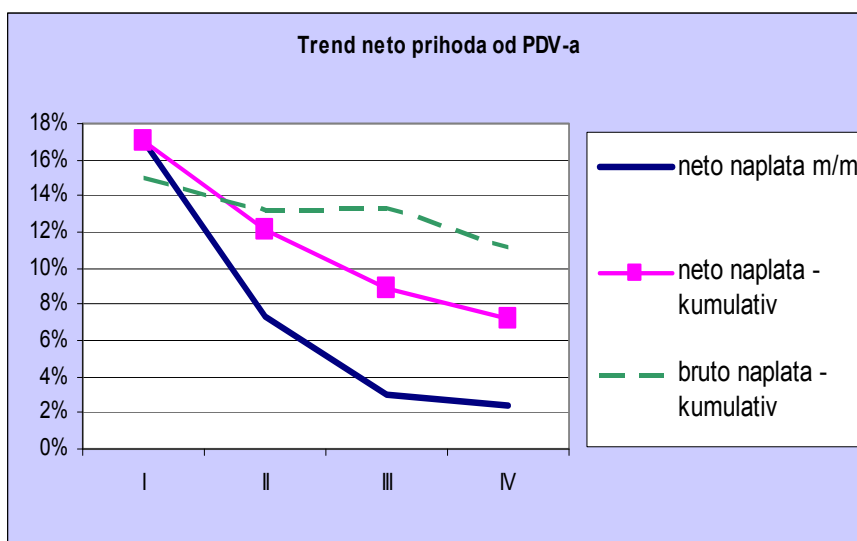
U prva četiri mjeseca 2011.g. nastavljen je trend sporijeg pada prihoda od carina, uglavnom iz razloga što je veliki dio uvoza porijeklom iz EU već pod bescarinskim režimom. Ostali razlozi su rast uvoznih cijena koji je utjecao na porast carinske vrijednosti, ali i količinski porast uvoza derivata nafte (Grafikon 3).



Grafikon 3

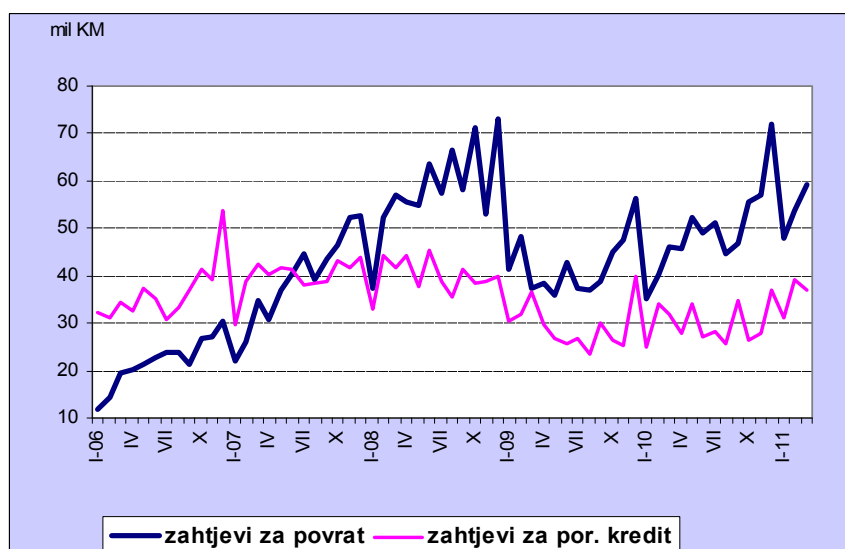
PDV

Naplatu prihoda od PDV-a značajno opterećuju rastući povrati. Dodatno, u travnju se desilo usporavanje i bruto i neto naplate. Zbog bržeg rasta povrata u odnosu na rast bruto naplate povećan je jaz između rasta kumulativa bruto naplate i kumulativa neto naplate (Grafikon 4).



Grafikon 4

S obzirom na rastuće zahtjeve za povrat PDV-a i porezni kredit (Grafikon 5), te da dinamika isplata redovnih povrata još uvijek nije stabilizirana zbog prenesenih povrata iz 2010.g. u narednom razdoblju treba očekivati slične trendove.



Grafikon 5

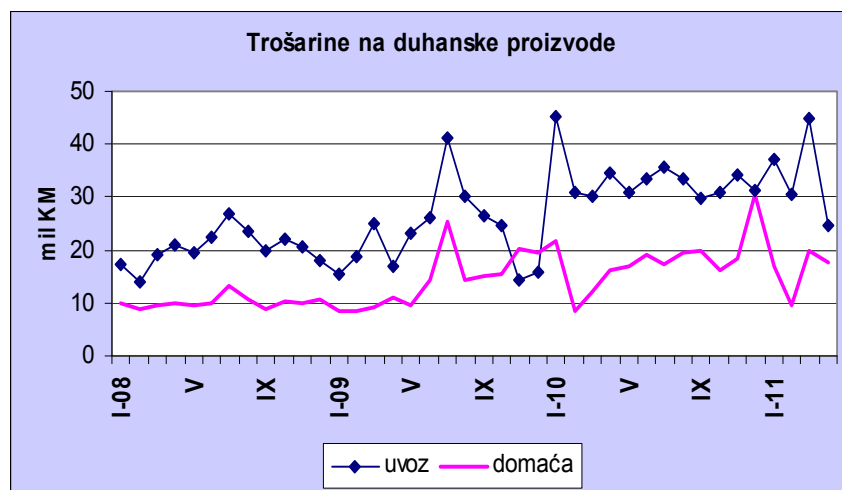
Trošarine i putarina

	IV 2011/ IV 2010	kumulativ 2011/ 2010
ukupno duhan	-15,62%	1,37%
duhan uvoz	-27,98%	-2,33%
duhan domaći	11,01%	10,31%
derivati nafte *)	-23,49%	-2,57%
uvozni	0,43%	7,25%
domaći *)	-55,38%	-15,21%
kava	7,98%	10,10%

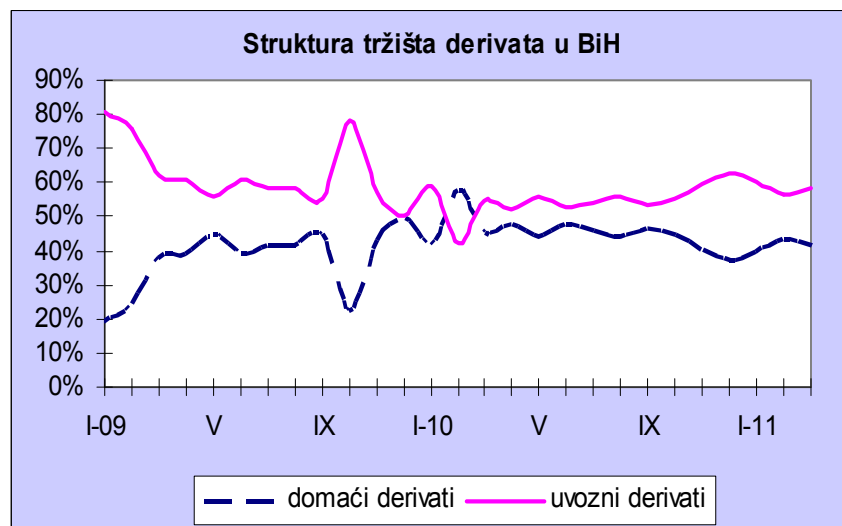
Banja Luka: Bana Lazarevića, 78 000 Banja Luka, Tel/fax: +387 51 335 350, E-mail: oma@uino.gov.ba
 Sarajevo: Đoke Mazalića 5, 71 000 Sarajevo, Tel:+387 33 279 553, Fax:+387 33 279 625, Web: www.oma.uino.gov.ba

alkohol, pivo	-4,40%	-5,68%
putarina	-11,92%	-5,54%

Prihodi od trošarina, neočekivano, odstupaju od projekcija Odjeljenja. To se, na prvom mjestu, odnosi na trošarine na cigarete, ali i na trošarine na naftne derivate. Kod trošarina na cigarete prisutne su snažne oscilacije u prihodima, što je posljedica prilagođavanja cjenovne politike i ukupne politike nastupa duhanskih kompanija na tržištu BiH u uvjetima kontinuiranog povećanja akciznog opterećenja (Grafikon 6).



Grafikon 6

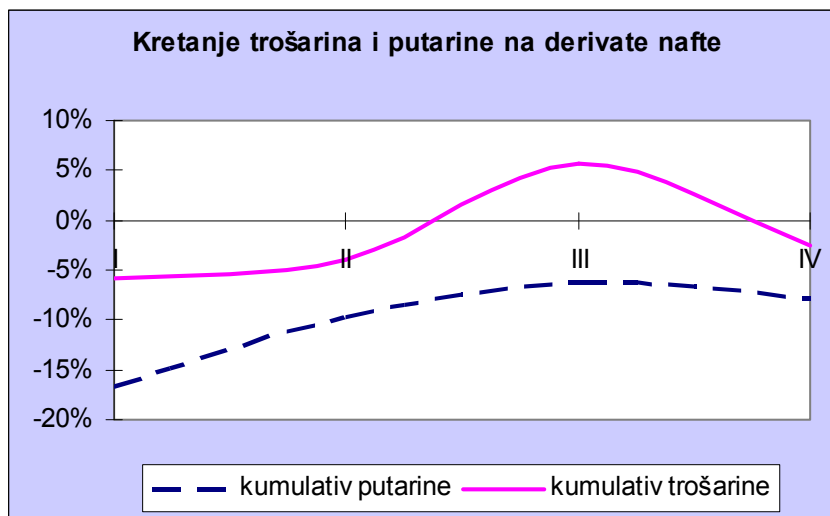


Grafikon 7

U travnju je nastavljen pozitivan trend kod trošarina na kavu, dok je kod piva, vina, alkohola, alkoholnih i bezalkoholnih pića nastavljen negativni trend.

Pad prihoda od putarine je na razini kumulativa veći od pada prihoda od trošarina na derivate (Grafikon 8), s obzirom da se primjenjuje Odluka Upravnog odobra UNO o povratu putarine rudnicima, termoelektranama i željeznicama za količine nabavljenih u 2009. S druge strane, a

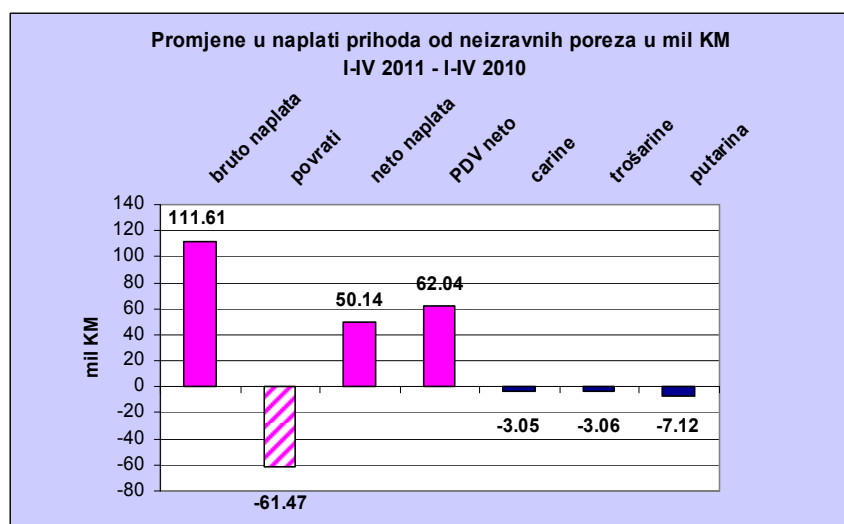
bruto prihodi od putarine su dodatno manji zbog primjene oslobađanja, propisanih Zakon o trošarinama u BiH za istu grupaciju obveznika.



Grafikon 8

Zaključak

Na razini četiri mjeseca 2011.g. bruto prihodi od neizravnih poreza su veći za cca 111 mil KM. Međutim, visok rast povrata PDV-a i putarine, te negativni trendovi kod trošarina, uz očekivano smanjenje prihoda od carina, smanjili su neto efekte na samo 50 mil KM (Grafikon 9).



Grafikon 9

Uticaj globalne ekonomske krize na lokalne proračune u EU

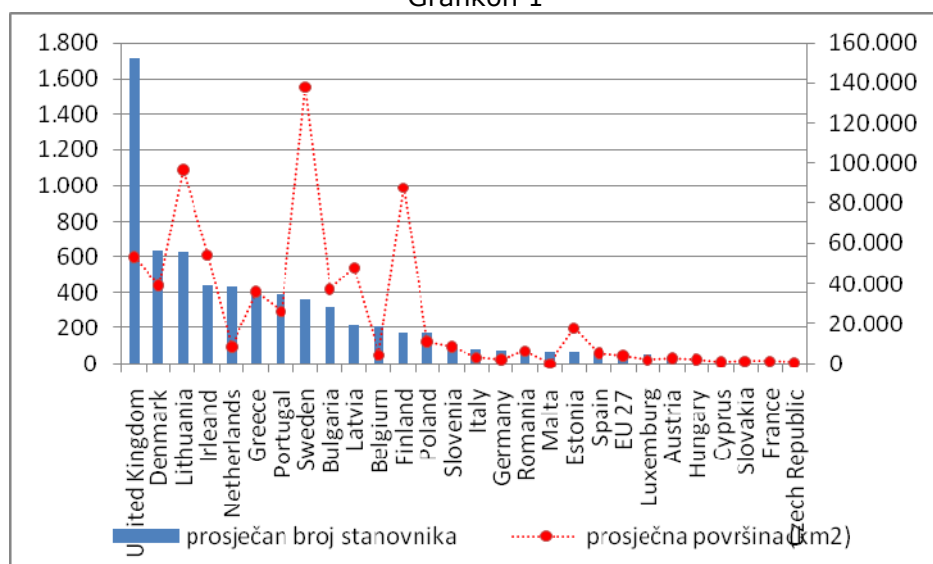
(piše: Aleksandra Regoje, makroekonomista u Odjeljenju)

Jedna od važnih posljedica svjetske financijske krize bilo je ozbiljno pogoršanje fiskalnih pozicija vlada širom svijeta. Proračunski deficiti su naglo porasli uslijed pada prihoda i rasta rashoda, prvenstveno na socijalne izdatke i mjere stimuliranja koje su brojne vlade provele u cilju ublažavanja efekata krize.

Ne bismo u potpunosti razumjeli narav globalne ekonomske krize ukoliko smatramo da lokalne institucije nemaju ulogu da se njome bave. Problemi jesu globalni, ali su oni koji su njima pogođeni stanovnici određenog područja. Iako u borbi sa efektima krize lokalne vlade imaju mali stupanj slobode i sredstava za provođenje ozbiljnijih mjera, one je ne mogu ignorirati. Treba imati u vidu da je efikasna lokalna samouprava od ključne važnosti za ublažavanje ovih efekata, budući da su lokalne vlasti najbliže stanovništvu, te su i najbolje upućene na njihove probleme i potrebe.

Lokalne vlasti se značajno razlikuju sa stanovišta njihove veličine i funkcije. Teorijski se ne definira optimalna veličina lokalne vlade, jer na nju utječu brojni faktori. U grafikonu br.1 prikazan je prosječan broj stanovnika i površina lokalnih razina vlasti u Europskoj uniji.

Grafikon 1



Izvor: „EU subnational governments, 2009 key figures“ 2010/2011 edition, CEMR- Dexia

Globalna kriza, lokalni efekti

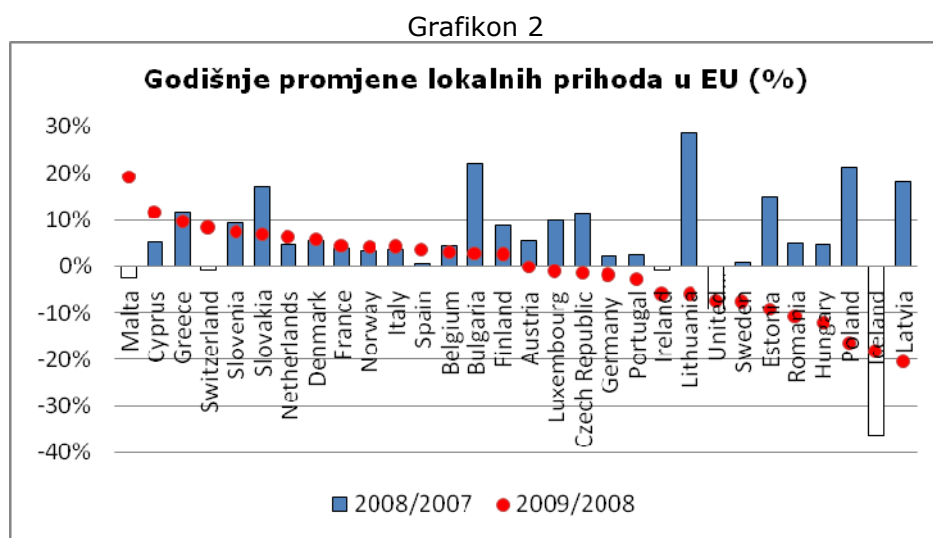
Kriza je različito utjecala na europske lokalne proračune. Podijeljena su mišljenja o tome. Neki autori smatraju da će lokalne vlasti prevazići krizu bolje nego što je očekivano, zbog relativne stabilnosti izvora lokalnih prihoda i transfera centralnih vlada za potporu lokalnim proračunima. Lošiji scenarij je onaj po kojem postoji vremenski pomak između momenta kada kriza počinje da utječe na ekonomiju i momenta kada se to odrazi na ubiranje lokalnih poreza. To se objašnjava činjenicom da su mnogi lokalni prihodi zasnovani na odgovarajućim koeficijentima čiji je izračun zasnovan na izvršenjima iz prethodnih godina, pa se efekti ekonomskog pada na prihode mogu osjetiti sa vremenskim pomakom. Također postoji mogućnost da se slika pogorša kada se uzmu u obzir podaci o lokalnim prihodima za 2010.godinu, koji nisu bili dostupni u vrijeme pisanja ovog priloga.

Različita je sposobnost prevazilaženja krize centralnih i lokalnih vlada. Dok centralne vlade često imaju mogućnost pokrića deficita zaduživanjem, lokalnim vladama uglavnom propisi ograničavaju razinu pozajmljivanja. Pored nedovoljne razine izvornih prihoda i pozajmljivanja, lokalne vlade su se često istodobno susretale i sa smanjenjem razine transfera od viših razina vlasti. Najčešće se, u ovim slučajevima, prvo smanjuju izdaci za kapitalne troškove, iz razloga što se oni mogu lakše odložiti. Imajući u vidu intenzitet tekuće krize, lokalne vlasti su u većini zemalja bile prinuđene smanjiti i tekuće troškove na koje prethodne krize nisu utjecale, kao što su rashodi na socijalnu pomoć i sl. Ipak su u mnogim zemljama centralne vlade prepoznale potrebu financijske potpore lokalnim razinama, uslijed njihove važne uloge u pružanju usluga i promidžbi ekonomskog razvitka.

Stupanj utjecaja krize na lokalne prihode ovisi od više faktora, kao što su:

- jačina recesije,
- odgovora državnih vlada,
- strukture lokalnih prihoda i njihove elastičnosti na promjene u ekonomiji,
- tzv. vremenskih pomaka u poreznim sustavima.¹

Dok su u 2008. godini lokalni prihodi bili veći nego u prethodnoj godini u skoro svim članicama EU, samo nekoliko mjeseci kasnije slika se drastično izmijenila, a mnogi lokalni proračuni zabilježili su pad (grafikon 2). Ako uzmemo u obzir stopu inflacije, onda situacija izgleda još lošije. Zemlje u kojima su prihodi zabilježili realni rast su rijetke. Situacija je takva da se lokalne vlasti trude da održe razinu rashoda, čija je vrijednost erodirana usljed inflacije.²



Izvor: Eurostat database, Total general government revenue, Local government, mart 2011

Sa druge strane, ako uporedimo kretanje lokalnih prihoda sa prihodima drugih razina vlasti, možemo zaključiti da je kod lokalnih razina zabilježen relativno slabiji „udar“ na proračune. Prihodi centralnih vlada EU27 su u 2009. godini pali za 10,3% u odnosu na prethodnu godinu, dok su lokalni proračuni zabilježili pad od 0,4%. Učešće lokalnih u konsolidiranim prihodima EU27 iznosilo je 27,21% u 2009. godini, a poraslo je za 2,1 procentna poena u odnosu na 2007.godinu.³ Rast ovog pokazatelja u navedenom razdoblju zabilježen je u svim članicama izuzev Mađarske (-0,68

¹ U Mađarskoj su, primjerice, udjeli prihoda od poreza na dohodak u 2010. godini bazirani na njihovom ubiranju u 2008. godini.

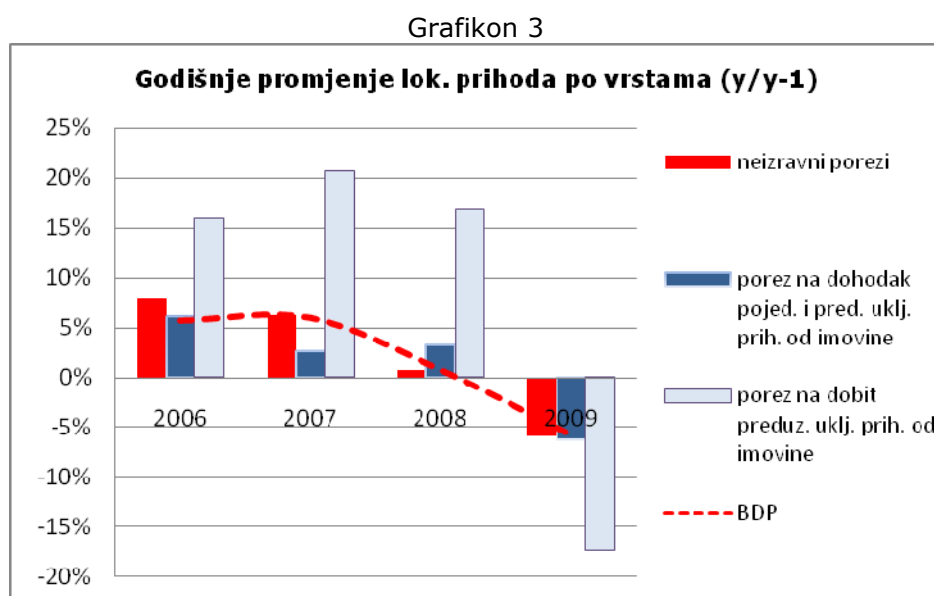
² "The Impact of the Economic Downturn on Local Government in Europe; What is Happening and what Can Be Done", Collected texts from the Council of Europe with edited commentary by Kenneth Davey, 2010

³ Prema ESA 95 metodologiji, opća vlada se dijeli na centralnu, državnu, lokalnu vladu i fondove socijalnog osiguranja, <http://circa.europa.eu/irc/dsis/nfaccount/info/data/esa95/en/een00080.htm>

pp). Najveći rast udjela lokalnih u konsolidiranim prihodima u periodu 2007. do 2009. godine zabilježen je u Danskoj (7,96 pp), Litvaniji (6,55 pp) i Finskoj (5,48 pp).⁴

Efekti po vrstama prihoda

Ekonomski pad imao je nepovoljne efekte na lokalne prihode od neizravnih poreza i porez na dohodak, a najoštrije efekte na prihode od poreza na dobit.



Izvor: Eurostat database, Main national accounts tax aggregates, mart 2011

Porez na dohodak

Prihode od poreza na dohodak pogodila je rastuća nezaposlenost. Čak su i neki od onih koji su zadržali posao zarađivali manje zbog smanjenja radnih sati, bonusa ili plaća, što je utjecalo na smanjenje porezne osnovice. Sa druge strane, u nekim zemljama su smanjene porezne stope u cilju stimuliranja potrošnje.

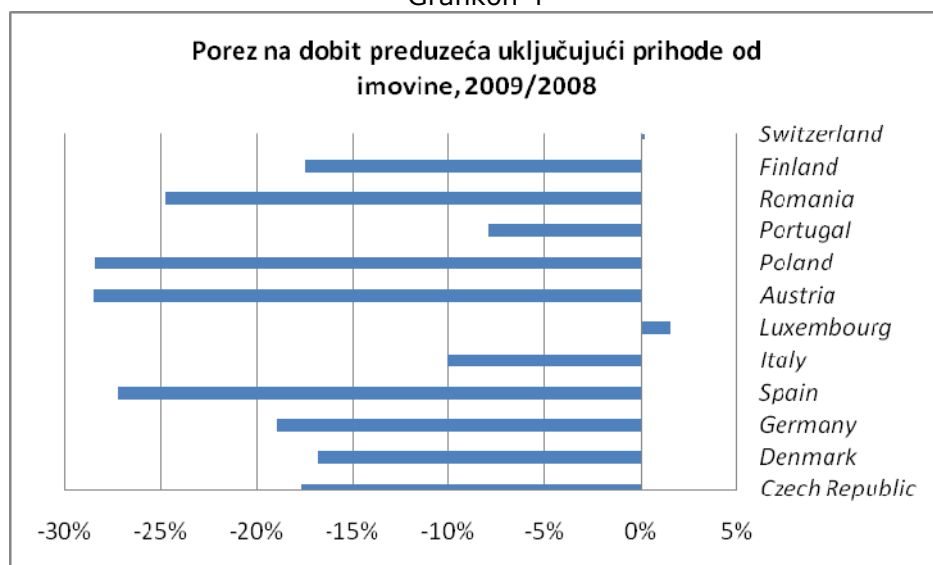
Porez na dobit

Porezi na dobit su veoma elastični na ekonomske tokove, te su zabilježili su oštar pad. Prihodi od poreza na dobit uključujući prihode od imovine (d51b_d51c2) zabilježili su pad od 17,4% u EU27.⁵ Dostupni podaci po zemljama za kretanje lokalnih prihoda od poreza na dobit poduzeća (uključujući prihode od imovine) prikazani su na grafikonu br.4

⁴ Eurostat, Government Finance Statistics - Government revenue and expenditure, GFSTRTE_SS_20101216

⁵ Eurostat database, mart 2011

Grafikon 4



Izvor: Eurostat database, Taxes on the income or profits of corporations including holding gains, 16 March 2011

Porezi na imovinu

Snažan pad vrijednosti nekretnina uzrokovao je pad lokalnih poreza na imovinu u brojnim američkim gradovima, gdje su porezne obveze automatski indeksirane promjenama tržišne vrijednosti. Ovo se nije desilo u većini europskih država, obzirom da je oporezivanje imovine zasnovano na kriterijima vrednovanja koji se rijetko ažuriraju. Usljed toga ne dolazi do snažnog rasta ovih prihoda u razdobljima ekonomskog poleta, ali se osigurava stabilan izvor prihoda u razdobljima krize.

Osnovna literatura:

- *"The Impact of the Economic Downturn on Local Government in Europe; What is Happening and what Can Be Done", Collected texts from the Council of Europe with edited commentary by Kenneth Davey, 2010*
- *"The Impact of the Global Crisis on Local Governments", United Cities and Local Governments, October 2009*
- *"EU subnational governments, 2009 key figures" 2010/2011 edition, CEMR- Dexia*
- *"Local governments, proponents of the new Europe", www.europeansummit2010.eu*

Konsolidirani izvještaji

(pripremila: Aleksandra Regoje i Mirela Kadić)

Tabela 1. (Konsolidirani izvještaji: BiH, entiteti, JR)

Konsolidirani izvještaj uključuje:

- prihode od neizravnih poreza koje prikuplja Uprava za neizravno oporezivanje na Jedinstveni račun,
- transfere sa Jedinstvenog računa UIO za servisiranje vanjskog duga,
- transfere sa Jedinstvenog računa UIO za financiranje Brčko Distrikta, kantona, općina i Direkcija za puteve,
- prihode i rashode proračuna institucija Bosne i Hercegovine,
- prihode i rashode proračuna Federacije BiH,
- prihode i rashode proračuna Republike Srpske.

Tabele 2.1. – 2.5. (Konsolidirani izvještaji: županije)

1. Konsolidirani izvještaj uključuje:

- Prihode i rashode proračuna županija
- Prihode i rashode proračuna pripadajućih općina

2. Neto financiranje se odnosi na razliku primljenih zajmova i njihove otplate

Preliminarni konsolidirani izvještaj: BiH, entiteti i JR, I-III 2011.

	I	II	III	Ukupno
Prihodi	409,1	387,7	482,2	1.279,0
Porezni prihodi	383,4	362,1	440,3	1.185,8
Neizravni porezi	366,1	338,5	387,3	1.091,8
PDV	237,7	222,1	230,2	690,0
PDV na uvoze	138,3	180,4	210,4	529,1
PDV obaveza prema PDV prijavama	149,5	115,6	98,3	363,5
PDV prema automatskom razrezu od stane UNO	0,0	0,1	0,1	0,2
PDV jednokratne uplate	0,3	0,2	0,3	0,8
Ostalo	2,7	2,6	3,0	8,2
Povrat PDV	-53,1	-76,8	-81,9	-211,8
Carine	15,5	20,9	26,5	62,9
Porez na promet	0,0	0,0	0,0	0,1
Trošarine	93,2	76,4	107,8	277,4
uvozni pr.	60,6	54,1	70,7	185,4
u zemlji	32,6	22,3	37,1	92,1
Putarina	21,2	19,0	22,3	62,5
Ostalo	1,5	1,3	1,4	4,2
Ostali povрати	-3,1	-1,2	-0,9	-5,2
Izravni porezi	17,3	23,6	53,1	94,0
Prihodi od poreza na dobit	8,7	10,7	35,1	54,5
Prihodi od poreza na dohodak	8,1	12,1	16,9	37,1
Ostali izravni porezi	0,6	0,8	1,0	2,4
Doprinosi	0,0	0,0	0,0	0,0
Neporezni prihodi	23,8	24,3	38,3	86,5
Grantovi	1,9	1,3	3,6	6,8
Ostali prihodi	0,0	0,0	0,0	0,0
Rashodi	393,2	372,1	491,4	1.256,7
Bruto plaće i naknade troškova zaposlenih	118,2	118,8	149,2	386,1
Izdaci za materijal i usluge	9,9	14,1	18,7	42,7
Subvencije i transferi	89,2	83,7	142,8	315,7
Kamate (domaće i strane)	3,3	5,9	9,8	19,0
Kamate na ino-dug	3,3	4,6	8,8	16,6
Kamate na unutarnji dug	0,0	1,4	1,0	2,4
Ostala tekuća potrošnja	2,9	3,4	10,9	17,2
Kapitalni izdaci	0,2	0,4	1,0	1,6
Ostali izdaci	4,2	2,7	5,6	12,6
Transferi sa JR	166,9	144,5	165,0	476,4
od čega: FBiH / županije, općine, Direkcija za ceste	127,5	110,3	127,9	365,6
od čega: RS / gradovi, općine, JP "Putevi RS"	28,5	24,2	25,6	78,3
od čega: Brčko	10,9	10,0	11,5	32,4
Primljene otplate datih zajmova (neto) i kapitalni dobici	-1,5	-1,5	-11,7	-14,6
Bilans	15,9	15,6	-9,2	22,3
Financiranje	-15,9	-15,6	9,2	-22,3

Tablica 1.

Unsko-sanska županija, I-XII, 2010.g.

		I	II	III	IV	V	VI	VII	VIII	IX	X	XI	XII	I-XII 2010
1	Prihodi (11+12+13+14)	18.648.220	15.480.295	17.244.905	20.105.515	19.542.741	19.860.037	20.371.571	21.199.693	21.552.950	21.182.892	20.280.617	15.355.391	230.824.828
11	Prihodi od poreza	14.407.195	12.536.359	13.513.640	15.908.737	15.454.998	15.086.450	16.452.961	17.315.364	17.051.504	16.765.531	16.199.004	14.272.345	184.964.089
	Porezi na dohodak i dobit	1.349.476	1.472.730	2.174.561	2.104.626	1.765.427	1.495.546	1.399.499	1.372.605	1.367.143	1.551.584	1.443.314	1.982.896	19.479.406
	Porez na imovinu	523.039	556.445	358.543	556.447	358.758	355.363	396.948	272.909	351.233	484.767	415.797	448.771	5.079.020
	Neizravni porezi	12.530.795	10.504.506	10.975.835	13.246.075	13.328.109	13.233.954	14.653.662	15.668.310	15.331.729	14.725.863	14.337.452	11.848.913	160.385.202
	Ostali porezi	3.886	2.679	4.701	1.589	2.704	1.588	2.851	1.541	1.400	3.317	2.441	-8.235	20.460
12	Neporezni prihodi	3.015.866	2.832.979	3.366.613	3.792.190	3.287.808	3.751.310	3.652.473	3.039.213	3.701.503	3.986.406	3.159.636	438.930	38.024.926
13	Grantovi	1.225.159	110.957	364.652	404.588	799.936	1.022.277	266.137	815.816	799.943	430.955	921.978	644.116	7.806.514
14	Ostali prihodi	0	0	0	0	0	0	0	29.300	0	0	0	0	29.300
2	Rashodi (21+22)	12.839.992	17.370.140	18.208.180	20.101.851	19.761.455	22.494.732	16.748.831	18.242.659	22.585.734	18.196.506	20.128.850	26.705.393	233.384.322
21	Tekući izdaci	12.839.992	17.370.140	18.209.895	20.101.851	19.761.455	22.455.923	16.748.831	18.242.659	22.585.734	18.193.861	20.128.850	26.805.518	233.444.708
	Bruto plaće i naknade	11.046.507	11.611.301	11.195.059	13.486.927	11.247.131	11.708.904	10.171.082	10.857.909	11.606.056	10.366.636	11.041.543	12.609.580	136.948.633
	Izdaci za materijal i usluge	1.027.810	1.390.128	1.420.665	2.082.209	2.103.804	2.651.761	1.932.078	1.632.752	2.338.173	2.397.251	2.875.944	3.840.429	25.693.004
	Grantovi	397.889	3.016.701	3.200.605	2.923.370	4.910.733	4.026.443	3.835.005	4.098.745	4.790.075	4.446.476	4.196.064	7.016.989	46.859.095
	Izdaci za kamate i ostale naknade	15.724	90.776	98.609	94.812	106.966	123.167	126.656	37.231	79.851	128.494	114.528	106.920	1.123.733
	Doznake nižim potrošačkim jedinicama	352.062	1.261.234	2.294.957	1.514.534	1.392.821	3.945.648	684.010	1.616.022	3.771.579	855.005	1.900.771	3.231.600	22.820.242
22	Neto pozajmljivanje*	0	0	-1.715	0	0	38.809	0	0	0	2.645	0	-100.125	-60.386
3	Neto nabavka nefinancijskih sredstava	102.275	483.704	328.660	479.836	907.881	606.788	1.094.613	872.024	619.285	557.182	802.842	1.422.461	8.277.550
4	Vladin suficit/deficit (1-2-3)	5.705.953	-2.373.549	-1.291.934	-476.172	-1.126.594	-3.241.483	2.528.128	2.085.010	-1.652.068	2.429.203	-651.075	-12.772.463	-10.837.044
5	Neto financiranje**	-17.891	-51.671	-39.948	5.953.112	-43.100	783.335	-77.560	-30.460	505.685	1.448.845	-49.130	3.359.875	11.741.091

Tablica 2.1.

Bosansko-podrinjska županija, I-III, 2011.g.

		I	II	III	Q1	I-III 2011	I-III 2010
1	Prihodi (11+12+13+14)	3.697.249	2.791.961	3.071.111	9.560.321	9.560.321	7.747.569
11	Prihodi od poreza	2.458.008	2.272.590	2.579.410	7.310.007	7.310.007	6.605.968
	Porezi na dohodak i dobit	185.229	231.726	260.066	677.021	677.021	637.493
	Porez na imovinu	36.696	57.396	17.098	111.190	111.190	80.371
	Neizravni porezi	2.236.037	1.983.262	2.302.100	6.521.399	6.521.399	5.887.409
	Ostali porezi	45	205	147	397	397	695
12	Neporezni prihodi	333.662	249.238	296.102	879.002	879.002	846.893
13	Grantovi	897.894	266.564	187.133	1.351.591	1.351.591	274.181
14	Ostali prihodi	7.686	3.569	8.466	19.721	19.721	20.527
2	Rashodi (21+22)	2.785.359	3.139.473	3.183.829	9.108.660	9.108.660	8.934.404
21	Tekući izdaci	2.785.359	3.139.473	3.182.929	9.107.760	9.107.760	8.934.754
	Bruto plaće i naknade	1.806.673	1.845.386	1.884.689	5.536.748	5.536.748	5.447.950
	Izdaci za materijal i usluge	250.893	490.418	380.919	1.122.231	1.122.231	1.226.171
	Grantovi	679.792	803.295	916.989	2.400.075	2.400.075	2.207.117
	Izdaci za kamate i ostale naknade	48.001	373	332	48.706	48.706	53.227
	Doznake nižim potrošačkim jedinicama	0	0	0	0	0	289
22	Neto pozajmljivanje*	0	0	900	900	900	-350
3	Neto nabavka nefinancijskih sredstava	16.181	38.022	73.619	127.822	127.822	195.643
4	Vladin suficit/deficit (1-2-3)	895.709	-385.534	-186.337	323.839	323.839	-1.382.478
5	Neto financiranje**	-144.272	-14.754	-14.623	-173.649	-173.649	-183.297

Tablica 2.2.

Posavska županija, I-III, 2011.g.

		I	II	III	Q1	I-III 2011	I-III 2010
1	Prihodi (11+12+13+14)	2.418.228	2.345.460	3.060.083	7.823.771	7.823.771	7.883.877
11	Prihodi od poreza	1.968.419	1.781.395	2.407.635	6.157.450	6.157.450	6.173.660
	Porezi na dohodak i dobit	277.172	283.313	668.178	1.228.663	1.228.663	1.103.792
	Porez na imovinu	42.007	27.496	38.594	108.097	108.097	124.743
	Neizravni porezi	1.645.781	1.469.687	1.698.888	4.814.355	4.814.355	4.933.287
	Ostali porezi	3.459	900	1.976	6.335	6.335	11.838
12	Neporezni prihodi	423.076	492.210	452.867	1.368.153	1.368.153	1.600.971
13	Grantovi	26.733	71.855	199.581	298.168	298.168	109.246
14	Ostali prihodi	0	0	0	0	0	
2	Rashodi (21+22)	2.409.798	2.784.678	3.132.213	8.326.690	8.326.690	8.836.005
21	Tekući izdaci	2.409.798	2.784.678	3.132.213	8.326.690	8.326.690	8.846.005
	Bruto plaće i naknade	1.674.858	1.702.412	1.735.081	5.112.351	5.112.351	4.899.830
	Izdaci za materijal i usluge	648.172	492.587	551.235	1.691.994	1.691.994	2.125.676
	Grantovi	73.515	588.981	845.178	1.507.673	1.507.673	1.803.330
	Izdaci za kamate i ostale naknade	13.255	699	718	14.672	14.672	17.169
	Doznake nižim potrošačkim jedinicama	0	0	0	0	0	
22	Neto pozajmljivanje*	0	0	0	0	0	-10.000
3	Neto nabavka nefinancijskih sredstava	28.916	116.681	42.080	187.677	187.677	316.443
4	Vladin suficit/deficit (1-2-3)	-20.487	-555.900	-114.210	-690.596	-690.596	-1.268.571
5	Neto financiranje**	-30.494	0	0	-30.494	-30.494	-38.284

Tablica 2.3.

Tuzlanska županija, I-III, 2011.g.

		I	II	III	Q1	I-III 2011	I-III 2010
1	Prihodi (11+12+13+14)	29.198.602	29.407.382	33.224.431	91.830.415	91.830.415	88.513.144
11	Prihodi od poreza	24.479.665	23.973.696	27.296.619	75.749.980	75.749.980	72.105.928
	Porezi na dohodak i dobit	3.394.266	4.928.576	5.449.426	13.772.268	13.772.268	14.565.619
	Porez na imovinu	703.481	913.741	905.787	2.523.009	2.523.009	2.538.847
	Neizravni porezi	20.378.786	18.124.720	20.939.333	59.442.839	59.442.839	54.970.100
	Ostali porezi	3.132	6.658	2.074	11.864	11.864	31.362
12	Neporezni prihodi	4.278.143	4.879.414	4.890.158	14.047.716	14.047.716	15.190.053
13	Grantovi	440.493	554.273	1.037.360	2.032.126	2.032.126	1.193.177
14	Ostali prihodi	300	0	294	594	594	23.986
2	Rashodi (21+22)	25.999.484	30.124.011	29.751.243	85.874.738	85.874.738	91.119.458
21	Tekući izdaci	26.130.634	30.232.692	29.895.507	86.258.833	86.258.833	90.078.090
	Bruto plaće i naknade	20.028.756	20.674.695	20.801.782	61.505.234	61.505.234	62.406.984
	Izdaci za materijal i usluge	3.527.319	4.570.798	5.141.473	13.239.590	13.239.590	12.169.640
	Grantovi	2.500.969	4.840.051	3.784.428	11.125.448	11.125.448	15.066.075
	Izdaci za kamate i ostale naknade	5.916	3.473	2.931	12.320	12.320	57.095
	Doznake nižim potrošačkim jedinicama	67.674	143.674	164.893	376.241	376.241	378.296
22	Neto pozajmljivanje*	-131.150	-108.681	-144.264	-384.095	-384.095	1.041.368
3	Neto nabavka nefinancijskih sredstava	599.373	364.432	1.234.046	2.197.851	2.197.851	3.012.837
4	Vladin suficit/deficit (1-2-3)	2.599.745	-1.081.061	2.239.142	3.757.826	3.757.826	-5.619.151
5	Neto financiranje**	-403.015	-225.938	-224.359	-853.311	-853.311	-384.821

Tablica 2.4.

Zapadnohercegovačka županija, I-III, 2011.g.

		I	II	III	Q1	I-III 2011	I-III 2010
1	Prihodi (11+12+13+14)	6.383.860	6.324.170	9.487.345	22.195.376	22.195.376	19.804.848
11	Prihodi od poreza	5.302.509	4.908.246	7.704.580	17.915.335	17.915.335	16.304.780
	Porezi na dohodak i dobit	1.000.130	1.033.332	3.316.684	5.350.146	5.350.146	3.966.108
	Porez na imovinu	182.459	241.592	297.482	721.533	721.533	593.950
	Neizravni porezi	4.044.846	3.619.005	4.062.373	11.726.225	11.726.225	11.047.542
	Ostali porezi	75.074	14.318	28.040	117.431	117.431	697.180
12	Neporezni prihodi	1.025.771	1.398.059	1.737.165	4.160.995	4.160.995	3.392.977
13	Grantovi	55.581	17.865	45.600	119.046	119.046	81.179
14	Ostali prihodi	0	0	0	0	0	25.912
2	Rashodi (21+22)	5.946.209	7.759.915	7.262.244	20.968.369	20.968.369	23.386.839
21	Tekući izdaci	5.946.209	7.759.915	7.262.244	20.968.369	20.968.369	23.386.839
	Bruto plaće i naknade	4.228.682	4.499.391	4.768.105	13.496.178	13.496.178	12.186.618
	Izdaci za materijal i usluge	944.132	1.287.042	937.446	3.168.620	3.168.620	2.747.812
	Grantovi	435.656	1.605.707	1.186.298	3.227.661	3.227.661	7.587.063
	Izdaci za kamate i ostale naknade	73.458	101.888	87.896	263.242	263.242	169.962
	Doznake nižim potrošačkim jedinicama	264.281	265.888	282.498	812.667	812.667	695.384
22	Neto pozajmljivanje*	0	0	0	0	0	0
3	Neto nabavka nefinancijskih sredstava	-10.270	133.816	-711	122.835	122.835	624.617
4	Vladin suficit/deficit (1-2-3)	447.921	-1.569.562	2.225.813	1.104.172	1.104.172	-4.206.608
5	Neto financiranje**	-511.902	-587.157	-525.810	-1.624.868	-1.624.868	3.277.203

Tablica 2.5.