

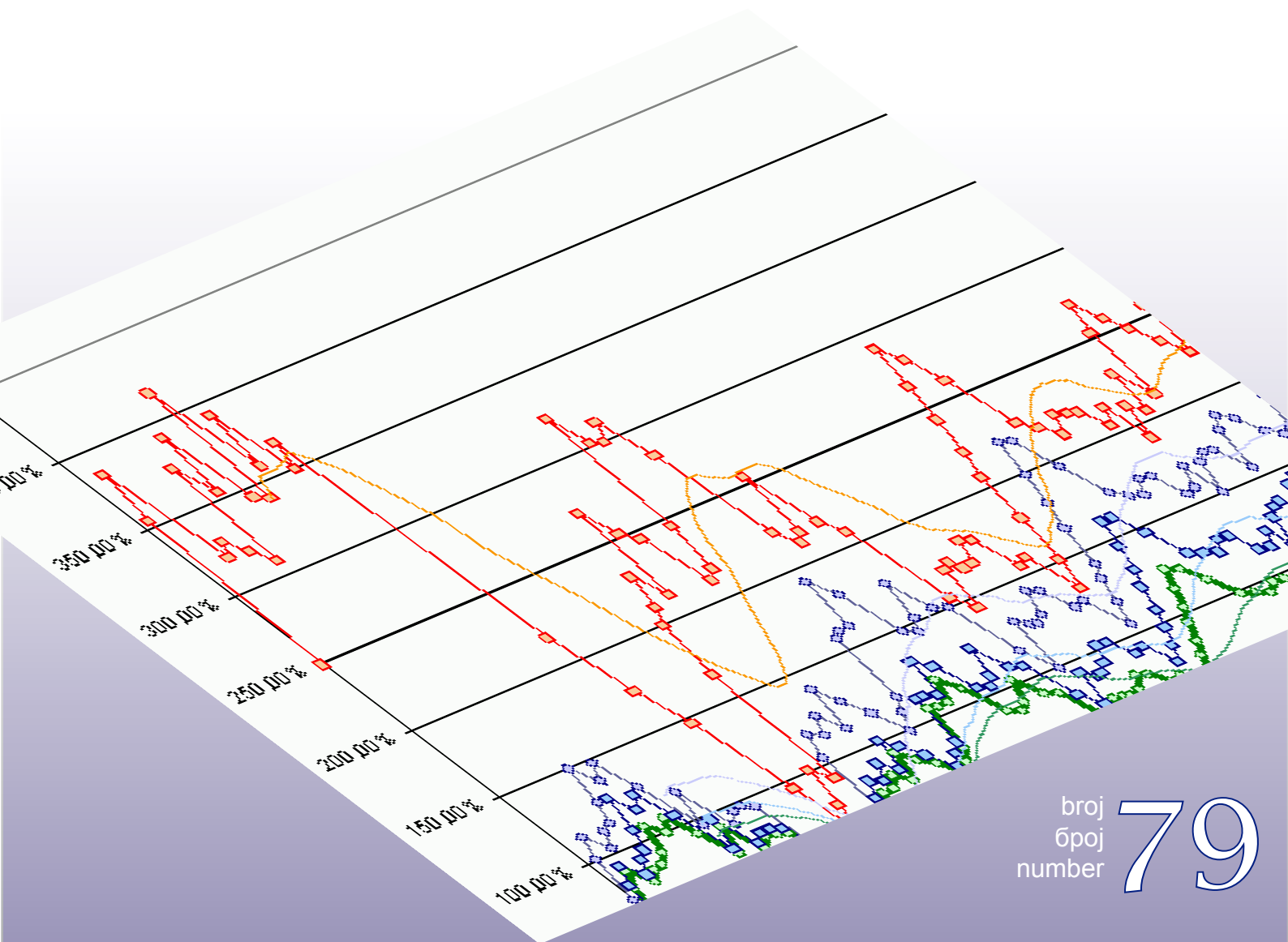
Bosna i Hercegovina  
Odjeljenje za makroekonomsku analizu  
Upravnog odbora Uprave za indirektno-  
neizravno oporezivanje



Босна и Херцеговина  
Одјељење за макроекономску анализу  
Управног одбора Управе за indirektno-  
опорезивање

Macroeconomic Unit of the Governing Board of the Indirect Tax Authority

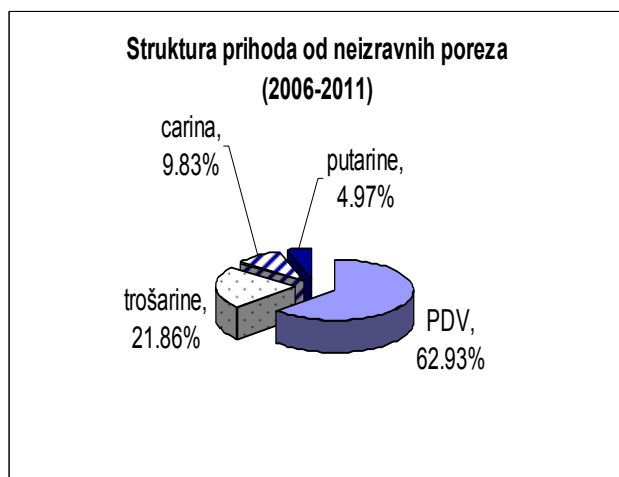
# *Oma Bilten*



broj  
број  
number **79**

## Uz ovaj broj

Za nama je još jedna fiskalna godina. U pogledu naplate neizravnih poreza može se konstatirati da je 2011.g. bila uspješna, tim više, što je naplaćen najveći iznos prihoda od neizravnih poreza od upostave UNO. Od uvođenja PDV-a 1.1.2006. UNO je naplatila 28,120 mlrd prihoda od neizravnih poreza. S obzirom da se u javnosti prilikom isticanja enormne javne potrošnje sve češće ukupno naplaćeni prihodi od neizravnih poreza spominju kao sinonim za PDV, postoji potreba da se struktura prihoda preciznije obrazloži.



U strukturi prihoda, očekivano, dominiraju prihodi od PDV-a sa udjelom od 63%, dok su prihodi od carina, zbog primjene Sporazuma o stabilizaciji i pridruživanju svedeni sa 23% u 2003.g. na 5,53% u 2011.godini. S druge strane, prihodi od trošarine i putarine, koja se može smatrati namjenskom vrstom trošarine, predstavljaju 26,8% prihoda od neizravnih poreza (vid. Grafikon). Potrebno je imati u vidu da se trošarine uvode na dobra koja u velikoj mjeri mogu predstavljati luksuz (npr. derivati nafte) ili na tzv. „nemeritorna“ dobra, koja sa stajališta društvene korisnosti predstavljaju štetna dobra po zdravlje ljudi ili životnu sredinu (duhanski proizvod, alkohol,..). Ukoliko bismo iz naplaćenih

prihoda od PDV-a izdvojili PDV koji je naplaćen na trošarinu i putarinu, koje ulaze u osnovicu za obračun PDV-a, tada se udio PDV plaćenog na ostala dobra i usluge smanjuje na 58,6%, dok udio trošarina i pripadajućeg PDV-a se povećava na 31,5%. Ukoliko se promatra samo 2011.g. tada se može zaključiti da nakon dekompozicije PDV-a na PDV na trošarinske proizvode i PDV na ostala dobra udio trošarina i pripadajućeg PDV-a premašuje 36% prihoda. Ovaj pristup dekompozicije prihoda ukazuje na buduće trendove u naplati neizravnih poreza i sve veću ovisnost financiranja razina vlasti u BiH o naplati prihoda od trošarina.

dr.sc. Dinka Antić  
šef Odjeljenja

### Sadržaj:

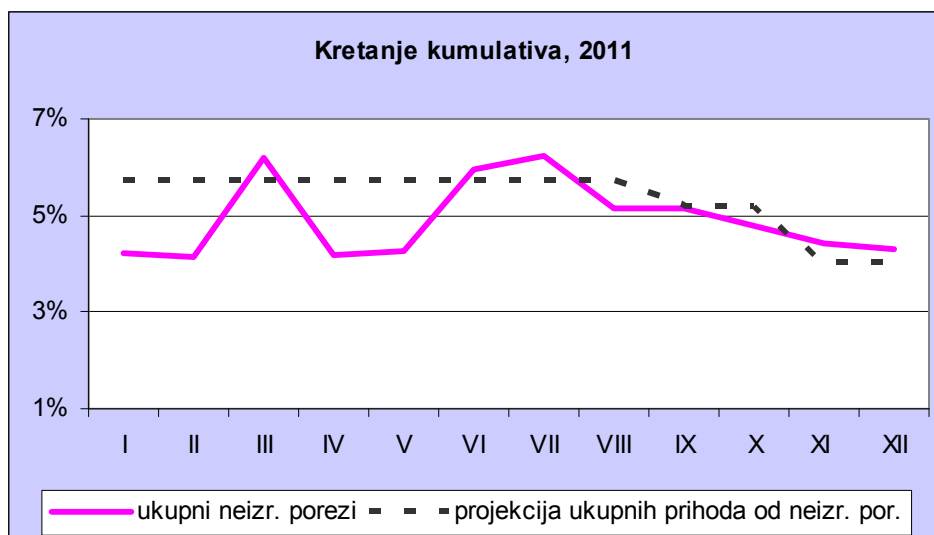
Naplata prihoda od neizravnih poreza u 2011. godini	2
Ispoljeni trendovi ključnih veličina na tržištu piva za razdoblje 2007 – 2011	8
Pregled robne razmjene za razdoblje siječanj-prosinac 2011.godine	14
Konsolidirani izvještaji: JR, Institucije BiH, entiteti	20
Konsolidirani izvještaji: Centralna vlada	22
Konsolidirani izvještaji: Županije	23

tehnička obrada : Sulejman Hasanović, IT suradnik  
lektor : Darija Tošić, prof. anglistike

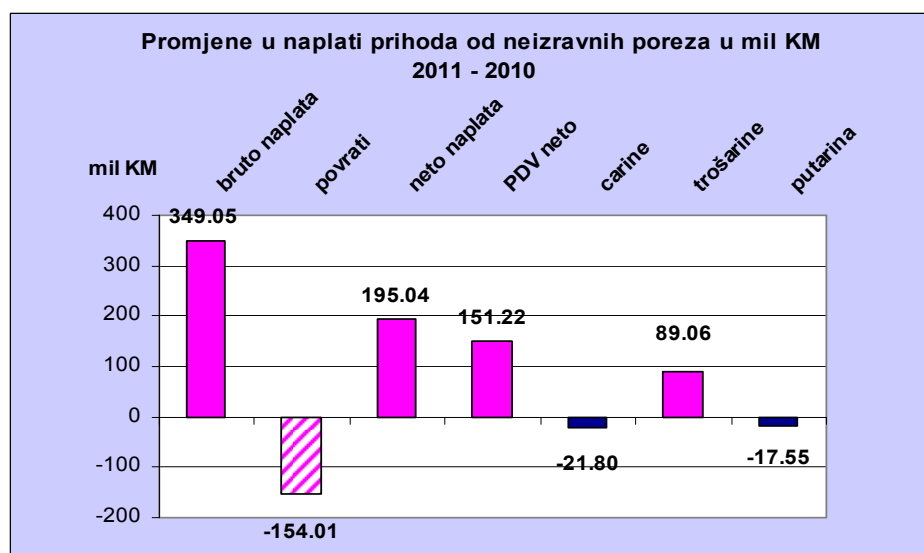
## Naplata prihoda od neizravnih poreza u 2011. godini

(pripremila: dr.sc. Dinka Antić)

Prema izvještaju UNO mjesec decembar je donio blagi porast naplate prihoda od neizravnih poreza u odnosu na prethodna dva mjeseca. Međutim, to nije moglo značajnije povećati ukupnu naplatu u 2011.g. U toku 2011.g. UNO je naplatila po odbitku povrata 4,996 mlrd KM prihoda od neizravnih poreza ili **4,04% više nego za 2010.godine, što se kreće u okviru revidirane projekcije prihoda** (Grafikon 1).



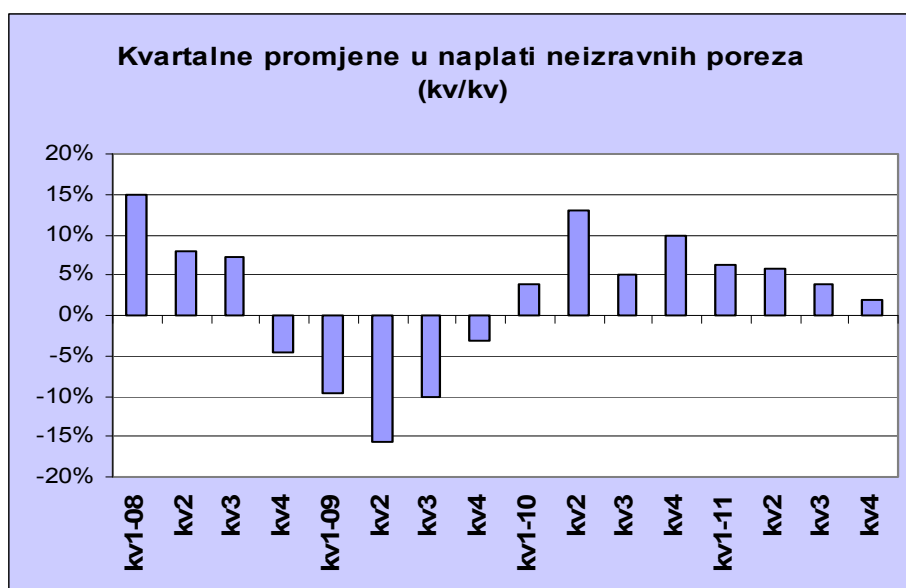
Grafikon 1



Grafikon 2

U 2011. naplaćeno je **195 mil KM više nego u 2010.g.** U ovaj iznos je uključeno i 6,358 mil KM neusklađenih prihoda, koji neće biti uzeti u obzir prilikom analize po vrstama prihoda.

Pregled promjena po kvartalima (poređenje kvartala sa istim kvartalom prethodne godine) pokazuje silazni trend u naplati, pogotovo u drugom dijelu 2011.g. (Grafikon 3).

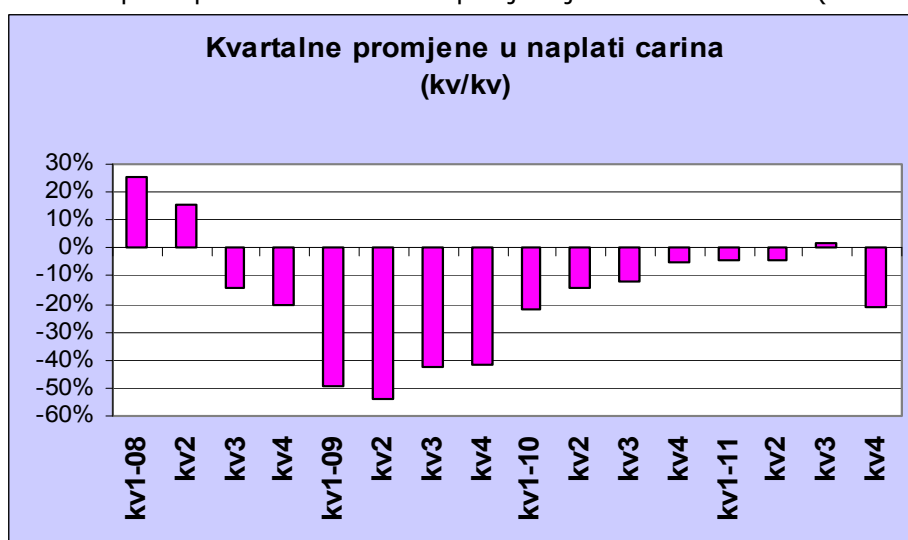


Grafikon 3

**Trendovi po vrstama prihoda**

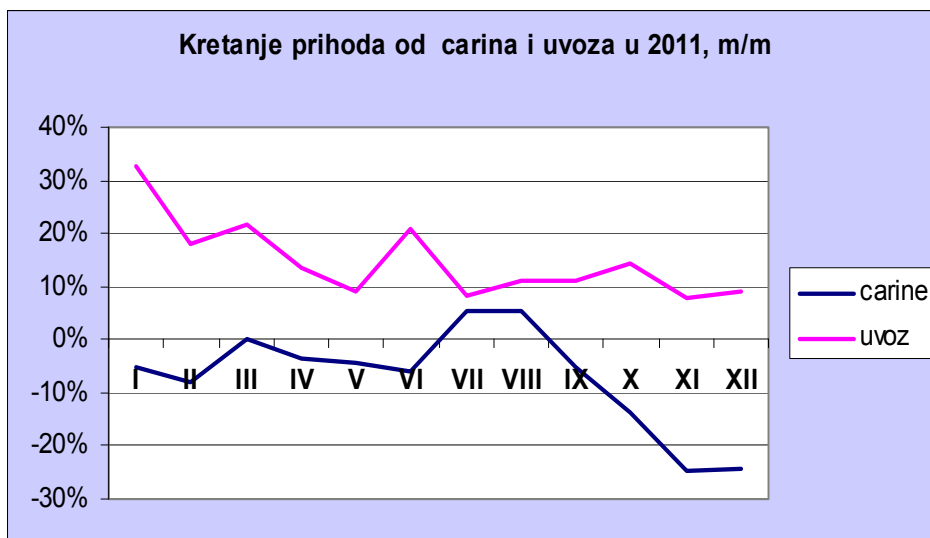
*Carine*

U 2011.g. naplaćeno je 274 mil KM prihoda od carine po odbitku povrata. Prihodi od carina su u 2011.g. pali za 24,12% u odnosu na 2010.g. Postoji nekoliko razloga za tako veliko smanjenje prihoda. U 2011.g. nastavljena je primjena Sporazuma o stabilizaciji i pridruživanju (SSP). S obzirom da je carina na većinu uvozenih proizvoda podrijetlom iz EU već značajno smanjena efekti primjene SSP u 2011.g. na prihode od carina nisu bili značajni. Međutim, ukidanje carinskog evidentiranja od 1% od carinske vrijednosti na cjelokupni uvoz početkom četvrtog kvartala doprinijeli su snažnom padu prihoda od carina u posljednjem kvartalu 2011 (Grafikon 4).



Grafikon 4

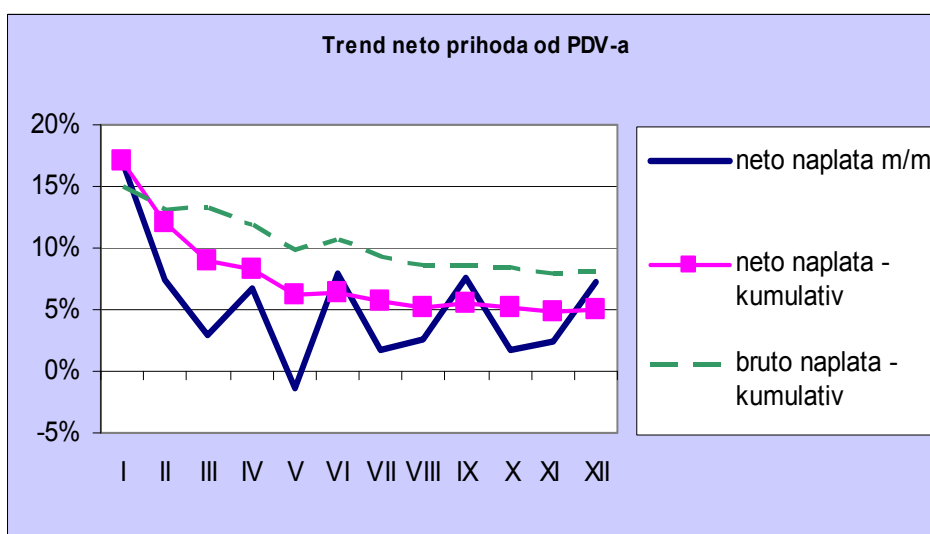
Efekti u četvrtom kvartalu su dodatno pojačani usporevanjem rasta uvoza u četvrtom kvartalu (Grafikon 5).



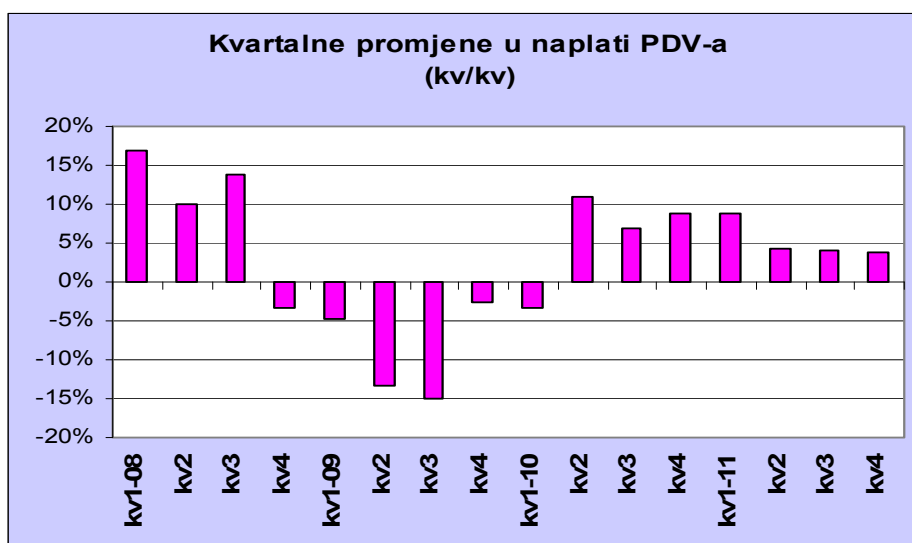
Grafikon 5

PDV

U 2011.g. naplaćeno je 3,147 mlrd KM prihoda od PDV-a ili 5,05% više nego u 2010.g. Poslije snažnog rasta prihoda od PDV-a u prvom kvartalu 2011.g., u ostalom dijelu godine prihodi su bili niži, ali stabilni (Grafikon 6). Jaz između bruto i neto prihoda PDV-a je tokom godine povećan sa 1 na skoro 4 postotna boda zahvaljujući rastu povrata PDV-a od 21% (Grafikon 7). Povrati PDV-a obveznicima su porasli za 19,8%, dok su povrati po osnovu međunarodnih projekata porasli čak za 30%. Drugi faktor koji je umanjio rast prihoda od PDV-a je dug po osnovu neplaćenog PDV-a koji je prije globalne krize bio neznatan u odnosu na prikupljene prihode. U 2011.g. zabilježeno je 71 mil KM novog duga, što iznosi 2,25% neto prihoda od PDV u 2011.g. Poredeći sa visinom PDV dugova i ostalih utaja PDV-a koje i u nekim članicama iznose i do 11% neto naplate, a na razini EU i do 2,5% BDP Unije, iznos PDV duga u BiH je jako nizak. Najavljene mjere UNO prema obveznicima koji nisu platili PDV obaveze, koje uključuju i primjenu posebne sheme za dužnike, trebale bi donijeti smanjenje PDV duga u 2012.godini.



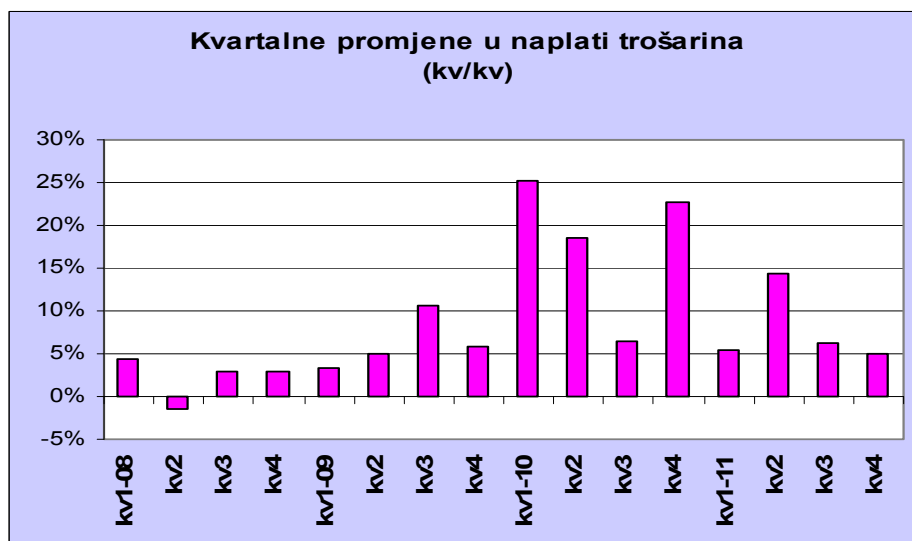
Grafikon 6



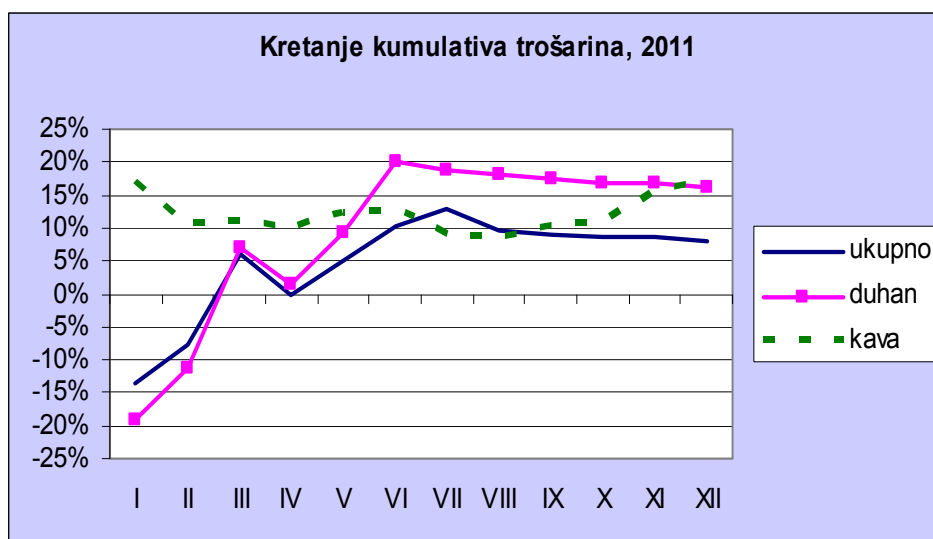
Grafikon 7

*Trošarine*

U 2011.g. naplaćeno je 1,262 mlrd KM prihoda od trošarina po odbitku povrata trošarina na lož-ulje i alkohol. Na godišnjoj razini prihodi od trošarina su porasli za 7,8%. Najveći rast je zabilježen kod prihoda od trošarina na kavu 17,3% i trošarina na duhanske proizvode od 16,3%, s tim da je porast prihoda od trošarina na uvozne duhanske proizvode iznosio 19,1%. Neznatni porast prihoda je zabilježen kod grupacije trošarinskih proizvoda koju čine alkohol, alkoholna i bezalkoholna pića, piva i vina, dok je kod trošarina na derivate nafte zabilježen pad od cca 3%.

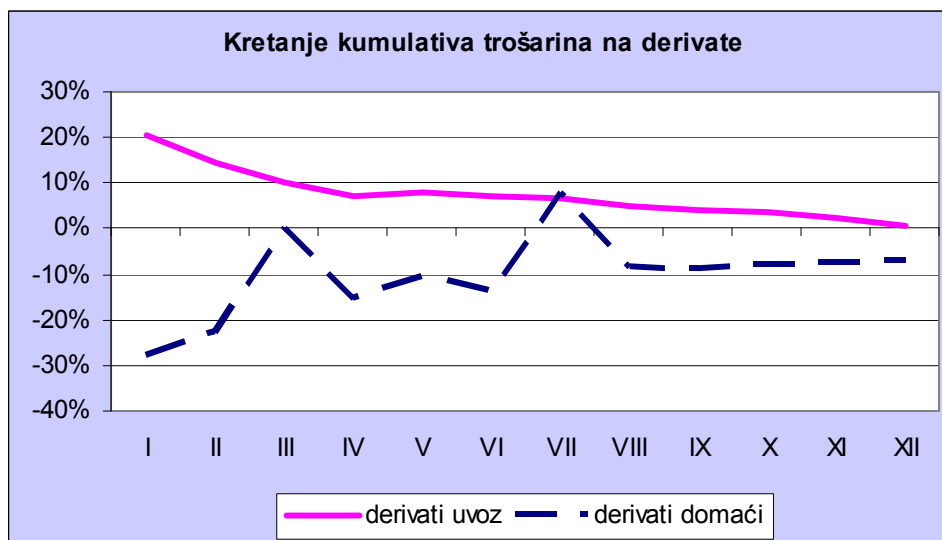


Grafikon 8

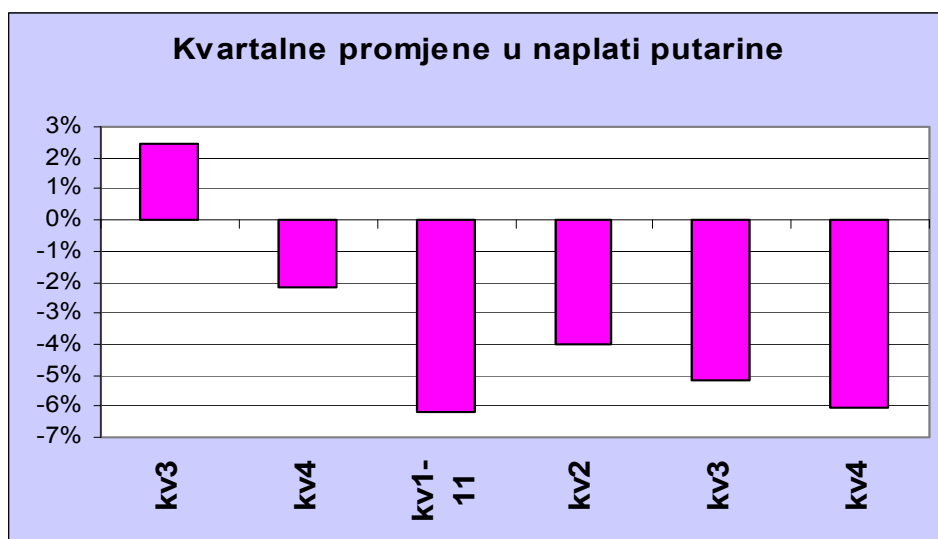


Grafikon 9

Smanjenje prihoda od trošarina na derivate nafte rezultat su promjene strukture potrošnje derivata u korist dizela, te povećana potrošnja lož-ulja. Diferencirano oporezivanje derivata, koje podrazumijeva povrat trošarina na lož-ulje koje se koristi za zagrijavanje stambenih i poslovnih prostorija, staklenika i plastenika, te oslobađanje plaćanja putarine za rudnike, termoelektrane i željeznice doveli su do smanjenja naplate prihoda od trošarina na derivate, ali i prihoda od putarine. Na razini 2011.g. naplaćeno je 16,2 mil manje nego 2010.g. ili 5,27% što je rezultat navedenih trošarinskih olakšica.



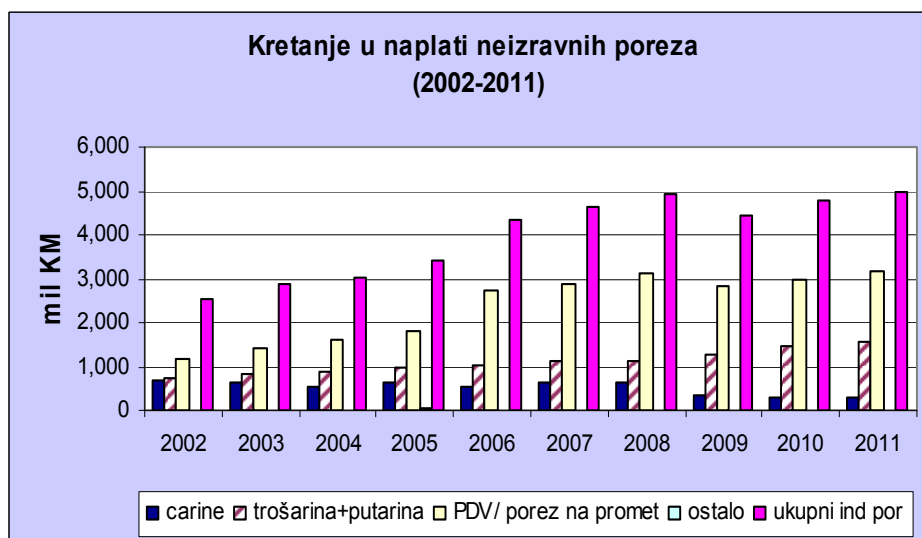
Grafikon 10



Grafikon 11

### Zaključak

2011.godina je donijela rast prihoda od neizravnih poreza od 4,04%. Ujedno, to je godina u kojoj je UNO naplatila najviše prihoda od osnutka. Ohrabruje činjenica da je u odnosu na pretkriznu 2008.g. naplaćeno 70 mil KM više.



Grafikon 12

Na naplatu prihoda u 2011.g. su utjecali sljedeći faktori:

- **promjene u carinskoj politici:** nastavak primjene SSP i ukidanje 1% carinskog evidentiranja je donijelo smanjenje prihoda od carina i PDV-a;



- **promjene u politici trošarina:** kontinuirano povećanje posebne trošarina na cigarete je donijelo dodatnih 117 mil KM trošarina i PDV-a ili 2,44 p.b. rasta prihoda;
- **politika oporezivanja derivata:** različit trošarinski tretman i diferencirano oporezivanje derivata doveli su do promjene strukture potrošnje energenata i umanjenja prihoda od trošarina, putarine i PDV-a;
- **porast povrata i problemi sa održavanjem likvidnosti obveznika:** oba faktora su rezultirala smanjenjem neto naplaćenih prihoda od PDV-a;
- **efikasnost ubiranja prihoda:** promjene u menadžmentu UNO i opsežne aktivnosti u području otkrivanja carinskih prijevара i prijevара kod povrata PDV rezultirale su u boljoj financijskoj disciplini i poštivanju propisa od strane obveznika;
- **nepovoljna kretanja u ekonomiji BiH:** Iako je prvo polugodište 2011.g. donijelo je rast prihoda od neizravnih poreza od 5,75% pozitivni trendovi nisu nastavljeni i u drugom polugodištu. Pad ekonomske aktivnosti, usporavanje rasta uvoza i izvoza su se odrazili i na prihode od neizravnih poreza koji su u tom dijelu godine porasli za svega 2,55%.

## Ispoljeni trendovi ključnih veličina na tržištu piva za razdoblje 2007 – 2011

(Autor: Aleksandar Eskić, makroekonomista u Odjeljenju)

### Uvod

U ovom broju naglasak će biti na analizi nekih od ključnih veličina koje se odnose na tržište piva kako u Bosni i Hercegovini (BiH) tako i u zemljama okruženja i zemljama članicama Europske unije (EU). Svakako ćemo se dotaknuti i regulatornog okvira sa posebnim naglaskom na BiH i EU kao i njegov utjecaj na javne prihode za razdoblje 2007 – 2011. godine i neke od osnovnih makroekonomskih veličina uopće. Kao ishodište ove analize korištene su osnovne veličine poput uvezenih količina piva, carinske vrijednosti, jedinične cijene uvezenog piva i prikupljene trošarine na pivo (uvozne i domaće). Obzirom da visina trošarinske stope na pivo u BiH iznosi 0,20 KM/l<sup>1</sup> i nije se mijenjala u promatranom razdoblju, vrlo lako možemo doći do pokazatelja ukupne potrošnje piva. Brojni faktori utiču na kretanje ukupne potrošnje piva, a mi ćemo se posebno fokusirati na: kretanje potrošnje piva iz uvoza, kretanje njegove jedinične cijene, kretanje potrošnje domaćeg piva, kretanje odnosa uvoznog i domaćeg piva, sezonski utjecaj na potrošnju piva, kretanje opće stope inflacije kao i inflacije koja se odnosi na grupu proizvoda „alkoholna pića“, kretanje stope nezaposlenosti i raspoloživog dohotka koji se odvaja za potrošnju piva, strukture cijene piva, kao i nekih globalnih trendova u pivarskoj industriji. Istodobno ćemo imati u vidu evoluciju regulatornog okvira sa posebnim naglaskom na fiskalni aspekt, kao i njihov združeni efekat na visinu javnih prihoda po ovom osnovu.

U ovoj analizi korišteni su raspoloživi podaci Uprave za neizravno oporezivanje BiH, i to tako što je 2008. godina uzeta kao bazna godina obzirom da je tada ukupna potrošnja piva kao i naplaćena trošarina na pivo dostigla svoj vrhunac. Isto tako, potrebno je napomenuti da su u analizi korišteni podaci evidentirani isključivo na sljedeće tri tarifne oznake: 2203 00 01 00, 2203 00 09 00 i 2203

<sup>1</sup> Naglašavamo da se obračun trošarinske obveze prema važećem Zakonu o trošarinama BiH vrši isključivo prema količini piva, a ne prema osobinama piva kao što to podrazumijeva Plato skala gdje se uzima u obzir udio apsolutnog alkohola u pivu, kao i 'potencijal' piva u procesu fermentacije (ekstrakt, kvasac, šećeri, maltoza itd.)

Banja Luka: Bana Lazarevića, 78 000 Banja Luka, Tel/fax: +387 51 335 350, E-mail: [oma@uino.gov.ba](mailto:oma@uino.gov.ba)

Sarajevo: Đoke Mazalića 5, 71 000 Sarajevo, Tel:+387 33 279 553, Fax:+387 33 279 625, Web: [www.oma.uino.gov.ba](http://www.oma.uino.gov.ba)

00 10 00. Zajednički imenitelj ove tri tarifne oznake je pivo dobiveno od slada. Obzirom da legislativa tj. regulatorni okvir u pravilu kaska za ekonomskom stvarnošću, iz daljnje analize apstrahovane su robe koje također predstavljaju piva, ali se svrstavaju pod tarifnom oznakom 2206 00 39 00. Ovi proizvodi označavaju ostala fermentisana pića koja se miješaju sa bezalkoholnim pićima. U ovisnosti o količini etil-alkohola u njima, različito se porezno tretiraju; u jednom slučaju kao piva<sup>2</sup>, a u drugom kao alkoholna pića.

U svezi gore navedenog, na potrošnju piva utječu i vremenske prilike tijekom godine, pogotovo tijekom ljetnih mjeseci, stupanj razvijenosti turizma tj. točnije bi bilo reći broj ulazaka u zemlju, kao i razdoblje njihovog zadržavanja, ali i vjerski običaji kao i u kojem razdoblju godine se praznuju najznačajniji blagdani<sup>3</sup>.

### Pregled dinamike kretanja uvezene količine i vrijednosti piva

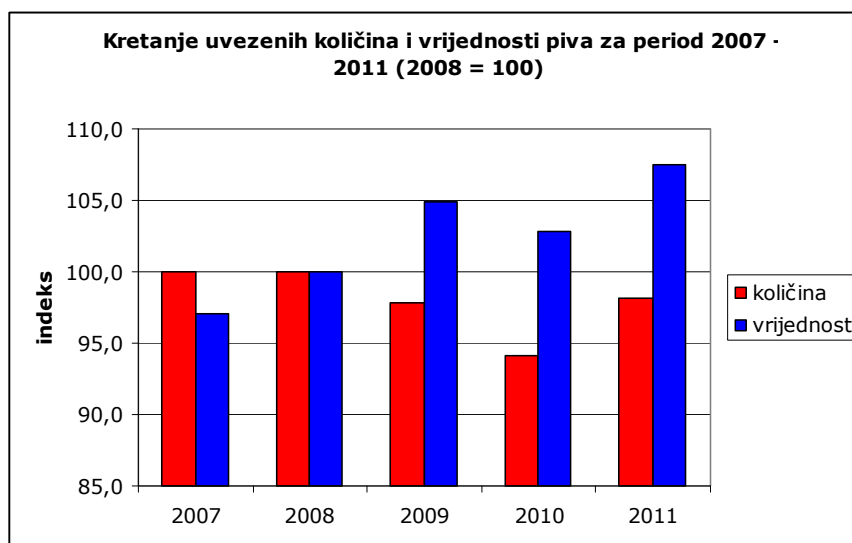
Kretanje količine i vrijednosti uvezenih piva u apsolutnom iznosu predstavljen je putem baznih indeksa na Grafikonu 1. Iz njega se vidi da je količina uvezenih piva dostigla svoj minimum u 2010. godini da bi potom porasla za preko 4% u 2011. godini u odnosu na isti razdoblje prethodne godine. Istodobno je vrijednost uvezenog piva konstatno bila iznad razine u 2007. godini i dostiže svoj vrhunac u 2011. godini. Najoštrij rast vrijednosti odnosi se na 2009. godinu. Razlog tomu najvećim dijelom leži u činjenici da su tada cijene baznih sirovina potrebnih za proizvodnju piva imale vrtoglav rast<sup>4</sup>. Cijene sirovina su nastavile blago rasti i nakon 2009. godine, ali su imale različit utjecaj u pojedinim zemljama. Pivari u BiH su, u ovom smislu, bili u nešto povoljnijem položaju u odnosu na proizvođače piva nekih drugih zemalja zahvaljujući nepromijenjenom odnosu kursa KM prema euru. U drugim zemljama, pored realnog porasta cijena sirovina, proizvođači su bili suočeni sa negativnim odnosima razmjene u smislu deprecijacije domaće valute u odnosu na euro prvenstveno, i time bili izloženi dodatnom teretu koji su bitno utjecali na profitabilnost cijele industrije. S druge strane, olakotna okolnost je ta što su skoro sve pivovare u Srbiji, Hrvatskoj i Crnoj Gori privatizirane od strane najvećih svjetskih proizvođača piva koji su, zahvaljujući porastu vrijednosti drugih tržišta, bili u stanju apsorbirati ove šokove koji su dolazili iz daljeg okruženja.

<sup>2</sup> Upravo zahvaljujući ovim proizvodima tzv. pivima s okusom, tržište piva u Hrvatskoj je zabilježilo rast od 8% u 2011. godini nakon konstatnog pada koji je dostigao 13% u razdoblju 2008-2010. godina (izvor: Zagrebačka pivovara). Prema istom izvoru, ti proizvodi zauzimaju oko 8,5% tržišta piva. Procjenjuje se da je veličina hrvatskog tržišta piva u 2011. godini iznosila oko 3,5 miliona hektolitara piva.

<sup>3</sup> Što se tiče BiH i relativno većinskog muslimanskog stanovništva, ovdje je bitno istaći da ove i narednih nekoliko godina ramazanski post (kada vjernici izbjegavaju konzumaciju alkohola) pada tijekom ljetnih mjeseci kada se pivo po pravilu najviše troši. Upravo zbog ove činjenice, domaće pivovare i uvoznici vjerojatno poduzimaju aktivnosti kako bi što bezbolnije preživjeli ovu anticipiranu pojavu, što će se odraziti i na visinu prikupljenih javnih prihoda po ovom osnovu.

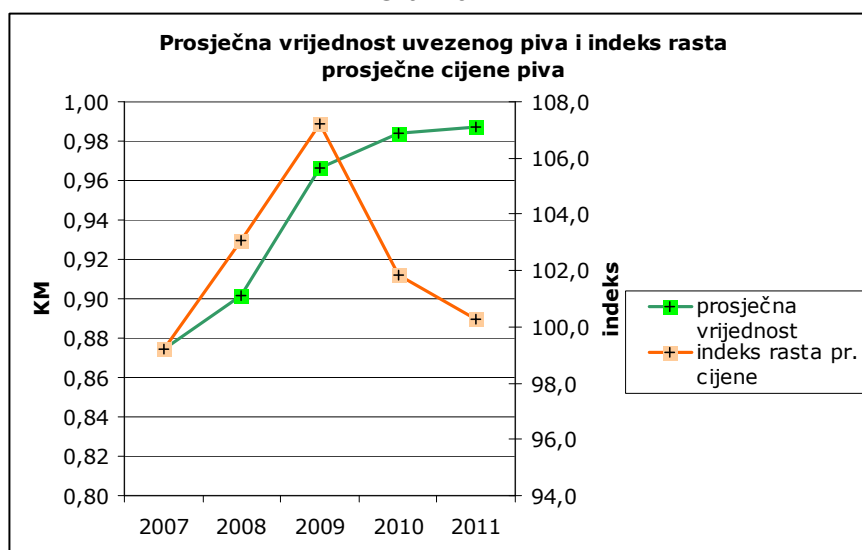
<sup>4</sup> U nastavku su predstavljene neke osobine tržišta piva u Srbiji. Prema dostupnim podacima jedne analize (Carlsberg), tržište piva u Srbiji je zabilježilo kontrakciju od oko 5% u 2011. godini (ili oko 35% u odnosu na 2008. godinu). Na ovu pojavu je utjecalo neizvjesno poslovno okruženje kako na globalnoj tako i na regionalnoj razini. Izravni i neizravni efekti krize izazvani povećanjem proračunskih deficita, problema servisiranja javnog duga, smanjenja gospodarske aktivnosti i vanjskotrgovinske razmjene utjecali su na smanjenje raspoloživog dohotka i kupovne moći stanovništva. Upravo ovakvo okruženje je značajno utjecalo na tržište piva u Srbiji. Ističe se da je negativan trend prethodnih nekoliko godina nastavljen i tijekom 2011. godine. Također, još jedna grupa faktora je presudno utjecala na ovakvu poziciju tržišnih aktera pivarske industrije, a to je *rast troškova osnovnih sirovina koje se koriste u proizvodnji piva*. Ovdje treba istaći da se dobar dio ovih potreba podmiruje iz uvoza te da kurs domaće valute značajno utječe na ovu pojavu.

Grafikon 1



Ako se promatra kretanje prosječne vrijednosti uvezenog piva (Grafikon 2 – skala lijevo), vidi se da ona konstantno raste i to od 0,87 KM u 2007. godini na 0,97 KM u 2009. godini<sup>5</sup>. Nakon toga nastavlja kontinuirano da raste po prosječnoj stopi od oko 1% godišnje i dostiže maksimum od 0,99 KM u 2011. godini. Krivulja indeks rasta prosječne cijene (Grafikon 2 – skala desno) ilustrira ovu pojavu.

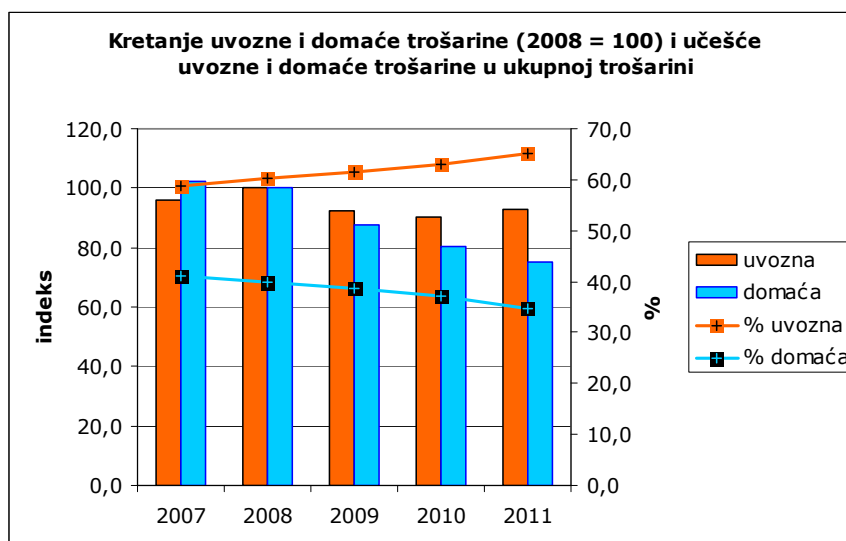
Grafikon 2



U nastavku je naglasak na kretanje prikupljene trošarine na pivo; kako uvozne tako i domaće. Na Grafikonu 3 – skala lijevo, prikazano je kretanje uvozne i domaće trošarine putem baznog indeksa (2008 = 100). Javno se vidi skoro linearan pad domaće trošarine od početka do kraja promatranog razdoblja.

<sup>5</sup> Što predstavlja porast od oko 10%.

Grafikon 3



Za razliku od domaće trošarine, uvozna trošarina dostiže svoj minimum u 2010. godini (pad od skoro 10% u odnosu na baznu godinu) kada počinje polako da se oporavlja tokom 2011. godine. Uprkos tome, ukupno prikupljena trošarina dostiže svoj historijski minimum u 2011. godini što predstavlja pad od 14% u odnosu na baznu godinu. Nepovoljan položaj domaće pivarske industrije se posebno vidi promatranjem kretanja udjela domaće trošarine u ukupno prikupljenoj trošarini<sup>6</sup>. Jaz između uvozne i domaće trošarine se konstatno širi, i sa baznih 60:40 dostiže 65:35 u 2011. godini. Ovo navodi na zaključak da domaća pivarska industrija polako gubi korak sa inozemnom konkurencijom koju čine globalni tržišni igrači sa mnogo većom finansijskom snagom, ljudskim potencijalom i tržišnim asortimanom koju čine svjetski brendovi.

Ovdje se postavlja pitanje koje su posljedice ovakvih kretanja po domaću pivarsku industriju i nacionalni gospodarski sustav uopće, kao i šta će se desiti ukoliko se ovakav trend nastavi u budućnosti? Jedna od direktnih posljedica ovih nepovoljnih kretanja po domaću pivarsku industriju je smanjen obujam poslovanja i, posljedično, smanjena profitabilnost i djelimična paraliza cijelog pivarskog klastera. Prije svega, potrebno je posebno naglasiti da domaće pivovare imaju relativno dugu tradiciju (preko 130 godina) i višestruko nagrađivana piva na raznim međunarodnim smotrama na kojima se ocjenjuje kvalitet piva.

Problemi sa kojima se suočavaju su brojni, ali među najbitnijima su konstantno uvećanje udjela fiksnih troškova u jediničnoj cijeni proizvoda usljed smanjenog obujma proizvodnje. Ovo dijelom zbog toga što su prethodno instalirani kapaciteti znatno veći od onih koji se trenutno koriste, neprekidna potreba za ulaganjem u nove tehnologije i inovacije, dok proizvodnja i plasman kontinuirano opadaju. Isto tako, veoma nestabilne povezane politike koje se odnose na tržište rada i zapošljavanje sa naglaskom na fiskalni aspekt, svakako da ne olakšavaju poziciju domaćih proizvođača. Obzirom da je nezaposlenost "globalni neprijatelj #1", svi relevantni donositelji odluka bi morali mobilizirati svoje snage i odlučno pružiti potporu domaćoj pivarskoj industriji koja prolazi kroz izuzetno teško razdoblje. Među nekoliko osnovnih razloga za to su svakako jer se radi o relativno velikim poslodavcima, čime bi se stvorio potencijal za neke nove investicije i vjerovatno izvoz, kao i nova radna mjesta. Ilustracije radi, registrirana nezaposlenost konstantno raste po stopi od 2,5% prosječno godišnje u protekle dvije godine<sup>7</sup>. Tako imamo da je registrirana nezaposlenost krajem studenog 2011. godine oko 533 tisuće što predstavlja porast za 26,000 ljudi u odnosu na

<sup>6</sup> Pad od skoro 25% u odnosu na bazno razdoblje

<sup>7</sup> Izvor: Agencija za statistiku BiH

2009. godine. Izravna posljedica ove pojave je smanjena platežno sposobna potražnja što dovodi do smanjenja potrošnje i povećanog pritiska na javne i socijalne fondove. To opet dovodi do smanjenih prihoda javnih fondova što je zapravo ulaznica u začarani krug siromaštva. Svakako, posljedice su brojne i praktično ih je nemoguće kvantificirati. No, jedno je sigurno, a to je da treba pod hitno udružiti snage i tražiti načine da se ispoljeni trendovi preokrenu u korist domaćih proizvođača zbog svih koristi i pozitivnih efekata koje domaća proizvodnja ima na nacionalni gospodarski i društveni sustav.

Čak i europska praksa<sup>8</sup> prepoznaje značaj i posebno tretira male, neovisne proizvođače piva, s tim da oni ne proizvode više od 200,000 hl piva godišnje, dajući time zemljama članicama mogućnost da uvede sniženu stopu trošarinske obveze koja može biti do 50% manja od standardne nacionalne stope. Za potrebe uvođenja snižene stope, termin "mala, neovisna pivovara" odnosi se na pivovaru koja je pravno i ekonomski neovisna o bilo kojoj drugoj pivovari, koja koristi prostorije i sredstva koja su fizički odvojena od bilo koje druge pivovare i ne funkcionira na bazi licencnih prava. Također, ukoliko dvije ili više pivovara surađuju, i njihova kombinirana godišnja proizvodnja ne prelazi 200,000 hl, ove pivovare mogu biti tretirane kao jedna neovisna mala pivovara. Zemlje članice trebaju osigurati da bilo koja snižena stopa koju sadrži njihov regulatorni okvir, treba da se primjenjuje jednako na sva piva isporučena na njihovu teritoriju od strane malih neovisnih pivovara lociranih u ostalim zemljama članicama. Posebno, one moraju osigurati da visina trošarinske obveze na ove isporuke ne prelazi trošarinsku obvezu određenu njihovim nacionalnim zakonodavnim okvirom. Isto tako zemlje članice mogu primjenjivati sniženu stopu (koja je manja od minimalne stope) na piva sa stvarnim udjelom alkohola koji ne prelazi 2,8%.

Praksa pokazuje da su mnoge zemlje članice EU iskoristile ovu mogućnost i time znatno unaprijedile domaće tržište piva i performance lokalnih ekonomija na koja su usmjereni ovi mali proizvođači. Svakako da one predstavljaju značajno nacionalno blago s obzirom na višestoljetnu tradiciju (poput Njemačke i Češke Republike) kao i značajan oslonac kontinentalnom turizmu. Čak štaviše, obje gore navedene zemlje članice EU imaju po 5 sniženih stopa u zavisnosti od obujma proizvodnje ovih malih pivovara.

Isto tako, primjer Portugala je više nego interesantan. Portugal se obratio Vijeću EU 30.05.2007. godine<sup>9</sup> tražeći derogaciju tj. izmjenu člana 90. Ugovora o osnutku EU kako bi primjenjivao trošarinsku stopu nižu od minimalne nacionalne stope u skladu sa Smjernicom 92/84/EEC za pivo proizvedeno u regionu Madeira, u slučajevima gdje godišnja proizvodnja pivovara ne prelazi 300,000 hl. Uvjet u smislu gornje granice od 200,000 hl nije dovoljan da neutralizira efekte sa kojima se susreću pivovare u Madairi usljed geografsko-ekonomskih osobina tržišta tog regiona.

Glavni razlog za to je da se omogućiti proizvođačima piva čija proizvodnja prelazi 200,000 hl da budu u dovoljno jakoj poziciji da se nose sa konkurencijom čiji se proizvodni kapaciteti nalaze izvan Madeire. U protivnom njihov udio na tom lokalnom tržištu bi polako nestajao kao rezultat jake konkurencije inozemnih proizvođača piva prvenstveno. Po prelasku praga od 200,000 hl oni bi prestali biti tretirani kao mali, ali bi i dalje bili mali u usporedbi sa velikim domaćim i multinacionalnim pivovarama sa kojima se takmiče na tržištu. To je zbog toga esencijalno za kontinuiran opstanak lokalne industrije. Odluka se primjenjuje do 31.12.2013. godine.

Analogno gore iznesenom, BiH može uspostaviti institut malih, neovisnih pivovara čija proizvodnja ne prelazi 500,000 hl u prvoj godini uvođenja ovog instituta. Ako uzmemo u obzir da BiH još uvijek nije članica EU te se posljedično nije dužna striktno pridržavati ograničenja koja važe za zemlje članice. Ali isto tako, moguće je postepeno smanjivati ovaj prag za npr. 50,000 hl svake godine da bi nakon 6 godina zadovoljila uvjet od maksimalno 200,000 hl za male, neovisne

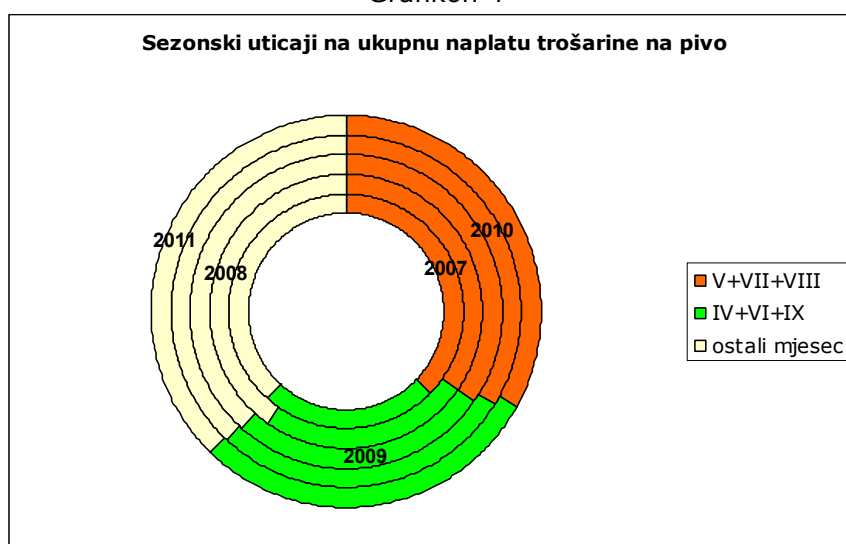
<sup>8</sup> Smjernica 92/83/EEC, članak 4., 19.10.1992. godine

<sup>9</sup> COUNCIL DECISION - authorizing Portugal to apply a reduced rate of excise duty on locally produced beer in the autonomous region of Madeira (2008/417/EC)

proizvođače piva. Pri tome, visina trošarinske obveze za male, neovisne proizvođače piva može ostati na ovoj razini, jer on zapravo predstavlja Smjernicom 92/84/EEC predviđenu minimalnu visinu trošarinske obveze od 0,935 eura po litri piva sa udjelom alkohola od 5% što odgovara približno visini postojeće trošarinske obveze od 0,20 KM/l najčešće konzumiranog piva. Za proizvođače koji prelaze ovaj prag, koji bi se snižavao svake godine, kao i za uvoznike, važila bi viša stopa trošarinske obveze koja bi predstavljala standardnu minimalnu nacionalnu stopu koja bi se izračunala korigiranjem postojeće stope od 0,20 KM/l za stopu inflacije u prethodnom razdoblju<sup>10</sup>. Ovim bi se zasigurno zaštitili interesi malih, neovisnih proizvođača piva što je potpuno u skladu sa pozitivnom zakonskom praksom EU, a samim tim i gospodarski i društveni interesi BiH.

Još jedna karakteristika tržišta piva je ta da je sezonski utjecaj snažno izražen. Tržište piva BiH ni po tome nije izuzetak što se jasno može vidjeti na Grafikonu 4. Analizirajući razdoblje od 5 godina (2007 – 2011) vidimo da udio odabrana tri mjeseca (svibanj, srpanj i august) imaju skoro jednak udio u potrošnji piva u svakoj od promatranih godina (kreće se na razini od 33% do 35%).

Grafikon 4



Ako tomu dodamo još tri mjeseca (travanj, lipanj i rujna) vidimo da oni sudjeluju sa preko 60% u ukupnoj godišnjoj potrošnji piva u BiH. Dodatno, prema raspoloživim podacima prihoditi od trošarine na pivo sudjeluju sa svega 3,3% u ukupno naplaćenim prihodima po osnovu trošarinskih obveza u BiH što je značajno ispod ponderiranog prosjeka na razini EU od oko 10%. I pored vrlo skromne potrošnje od 50 – 60 litara piva po stanovniku godišnje, jedan od ključnih razloga je svakako veoma niska stopa trošarinske obveze na pivo u odnosu na zemlje Europe.

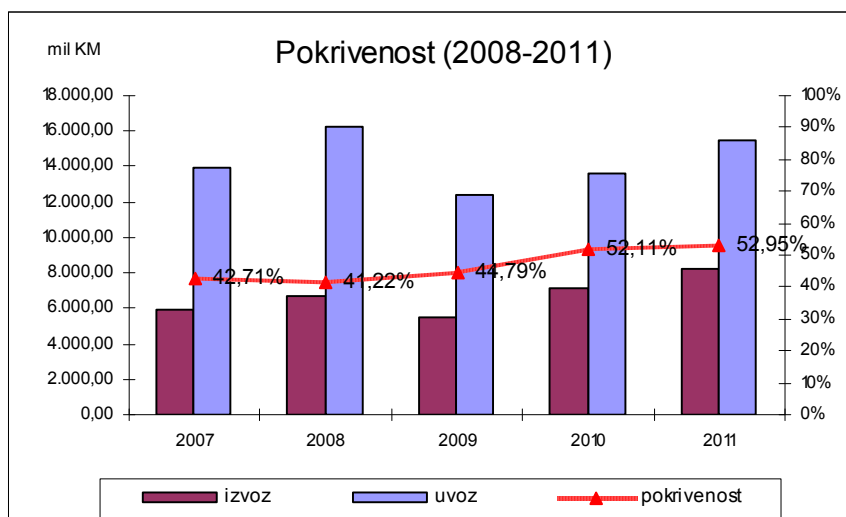
<sup>10</sup> Vijeće je pozvalo Komisiju 12.04.2005. godine da izradi prijedlog prilagođavanja minimalnih stopa trošarinskih obveza kako bi izbjegli pad realne vrijednosti minimalnih stopa Unije, dajući tranzicijsko razdoblje i prostor za moguća odstupanja za one zemlje članice koje bi se mogle suočiti sa poteškoćama prilikom povećanja njihovih stopa (COM(2004)223). U smislu ovoga, predloženo je da se uzme objektivni kriterij izražen u procentu potrebnog povećanja postojeće trošarinske obveze kako bi nacionalne stope dostigle "novi" minimum. Pošto je procijenila svoj položaj (kao i zemalja članica), Komisija predlaže da dopuni Smjernicu 92/84/EEC sa sljedećom odredbom:

- Revalorizirati minimalnu stopu na pivo sa općom stopom inflacijom od 1993. do 2005. godine, koja iznosi 31%, a koja bi se primjenjivala od početka 2008. godine (na osnovu podataka Eurostat-a godišnja stopa promjene HICP-a – Harmonised Index of Consumer Prices – za razdoblje 1993. – 2005. iznosila je 31% na razini cijele Unije).

## Pregled robne razmjene za razdoblje siječanj-prosinac 2011.godine

(pripremila: Mirela Kadić)

U 79. broju OMA biltena donosimo kratak pregled robne razmjene na godišnjoj razini. Za potrebe pregleda koristit ćemo podatke za prethodnih pet godina, gdje su 2007. i 2008. godina predstavljene kao pretkrizne godine, te 2009, 2010. i 2011. kao godine sa prvim znacima krize i prvim znacima oporavka. Na grafikonu 1 predstavljene se apsolutne vrijednosti uvoza i izvoza, te procentualne vrijednosti pokrivenosti uvoza izvozom za prethodnih pet godina.



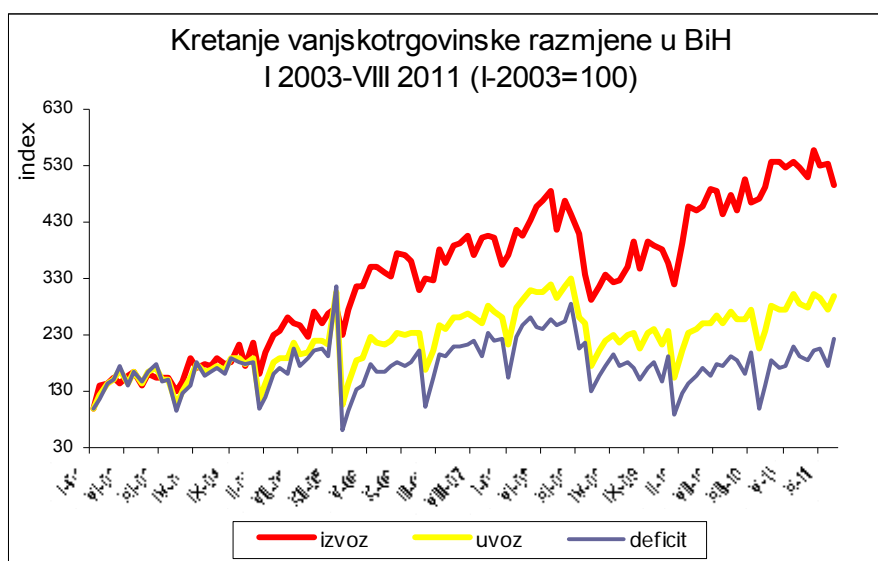
Grafikon 1

Vrijednost izvoza za 2011. godinu je najviša vrijednost zabilježena u posljednjih pet godina, dok vrijednost uvoza za 2011.godinu još uvijek nije premašila vrijednost iz 2008.godine. Ove godine bilježimo i odličnu pokrivenost uvoza izvozom, čak 52,95% na godišnjoj razini, što je više i od pokrivenosti zabilježene u 2006.godini, odnosno godini implementacije PDV-a. U 2011. zabilježena je i najviša mjesečna vrijednost izvoza, čak 732 milijuna KM (grafikon 2), te najveća mjesečna pokrivenost od 64,63% u januaru 2011.

	2008/2007	2009/2008	2010/2009	2011/2010
<b>izvoz</b>	13,09%	-17,62%	28,28%	15,87%
<b>uvoz</b>	17,18%	-24,18%	10,26%	14,02%
<b>deficit</b>	20,23%	-28,78%	-4,36%	12,02%
<b>opseg</b>	15,96%	-22,26%	15,84%	14,65%
<b>pokrivenost</b>	-3,49%	8,65%	16,35%	1,62%

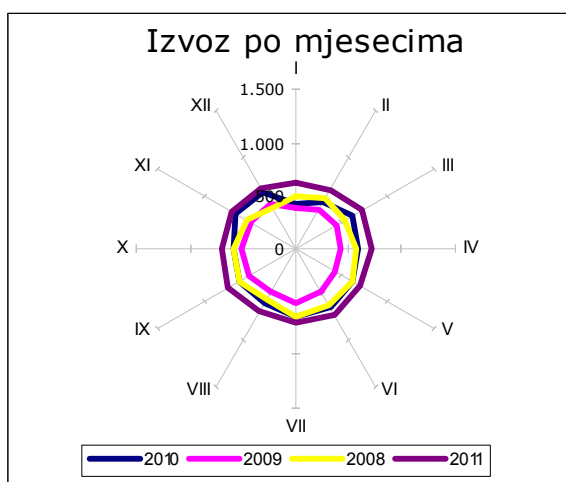
Tablica 1

Izvoz je u 2011. porastao za 15,87%, a uvoz za 14,02% u odnosu na prethodnu godinu. Deficit se povećao za 12,02%, a obim za 14,65%. Pokrivenost uvoza izvozom je u 2011. godini porasla za 1,62%, te je sad 52,95% (grafikon 1).

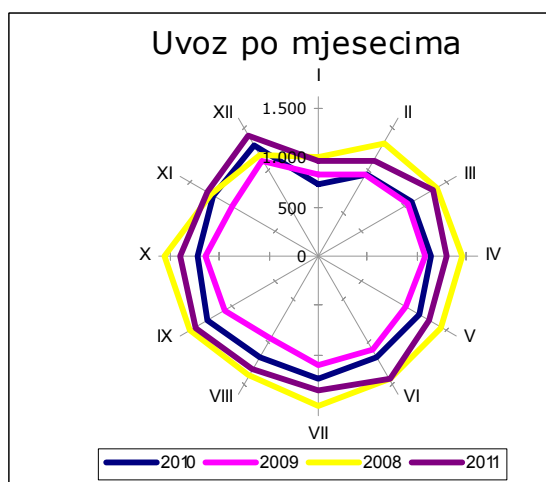


Grafikon 2

Grafikon 3 i 4 pokazuju kretanje vrijednosti izvoza, odnosno uvoza po mjesecima za prethodne četiri godine, te uz pomoć radar grafikona daje površine godišnjih vrijednosti izvoza i uvoza.



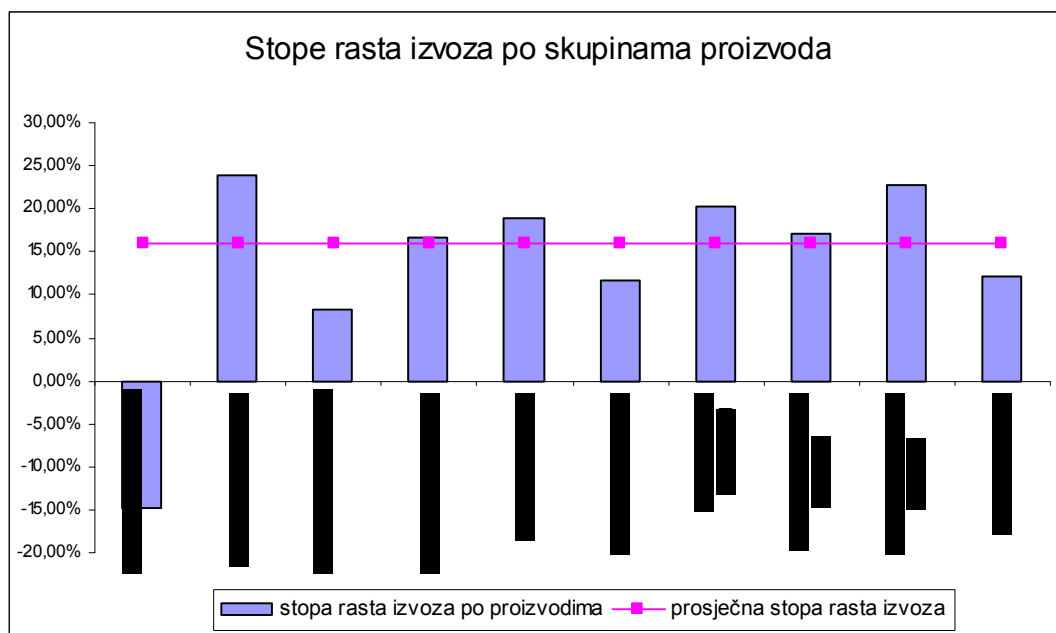
Grafikon 3



Grafikon 4

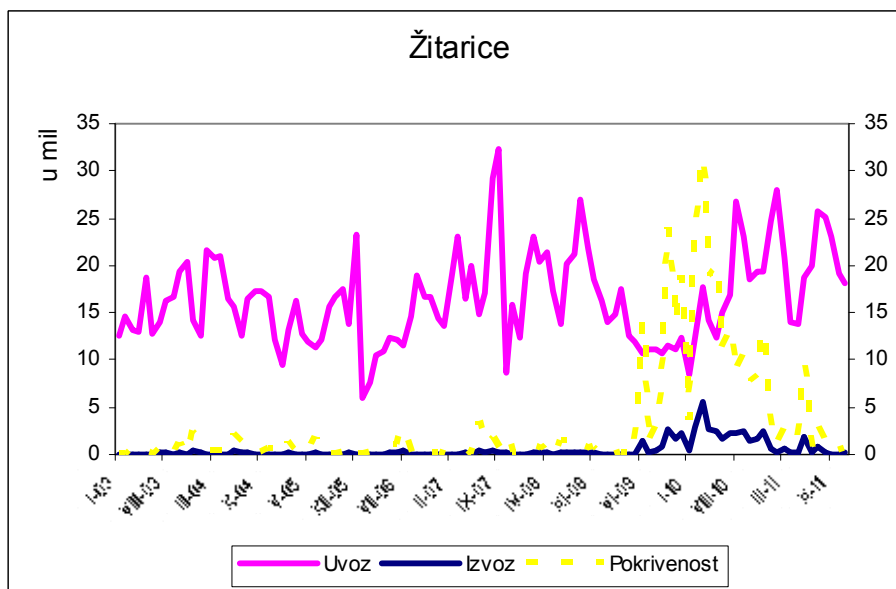
Grafikon 5 prikazuje deset najznačajnijih izvoznih proizvoda i njihove stope rasta za 2011. godinu. Godišnja (prosječna) stopa rasta izvoza je, kako smo već napomenuli, iznosila 15,87%. Više od prosjeka rasli su skupina proizvoda 'prehrambene prerađevine' (23,9%), proizvodi kemijske industrije (16,76%), drvo i proizvodi od drveta (18,91%), bazni metali (20,24%), strojevi i aparati (17,06%), te transportna sredstva i njihovi dijelovi (22,68%).





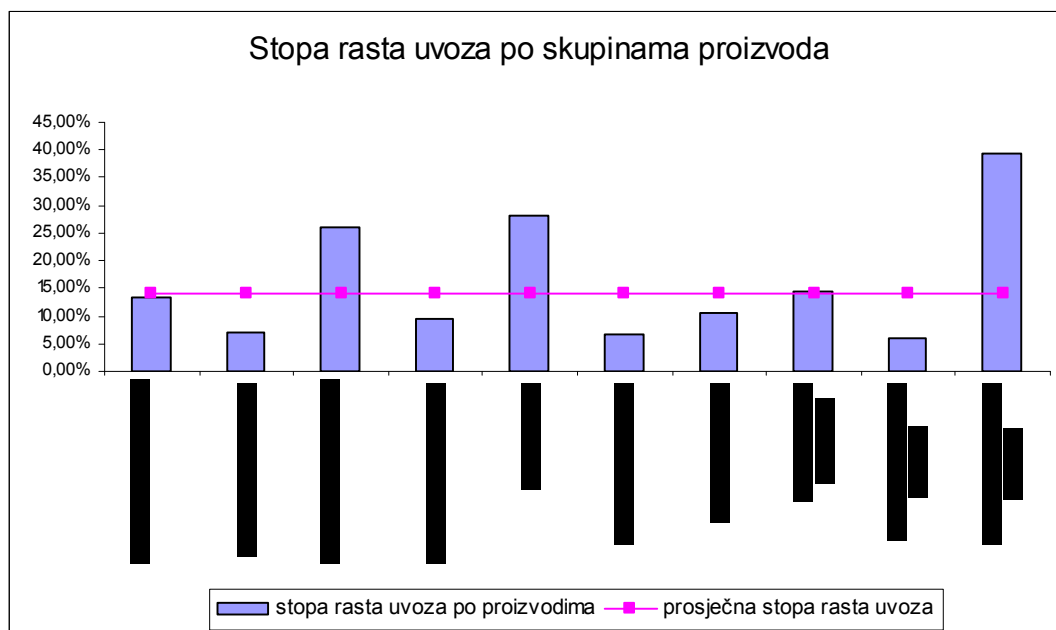
Grafikon 5

Negativan rast zabilježen je unutar skupine proizvoda biljnog podrijetla (-14,77%). Grafikon 6 pokazuje izdvojenu skupinu proizvoda pod tarifnim brojem 10 'žitarice', odnosno podatke o uvozu, izvozu i pokrivenosti za razdoblje od siječnja 2003.godine do prosinca 2011.



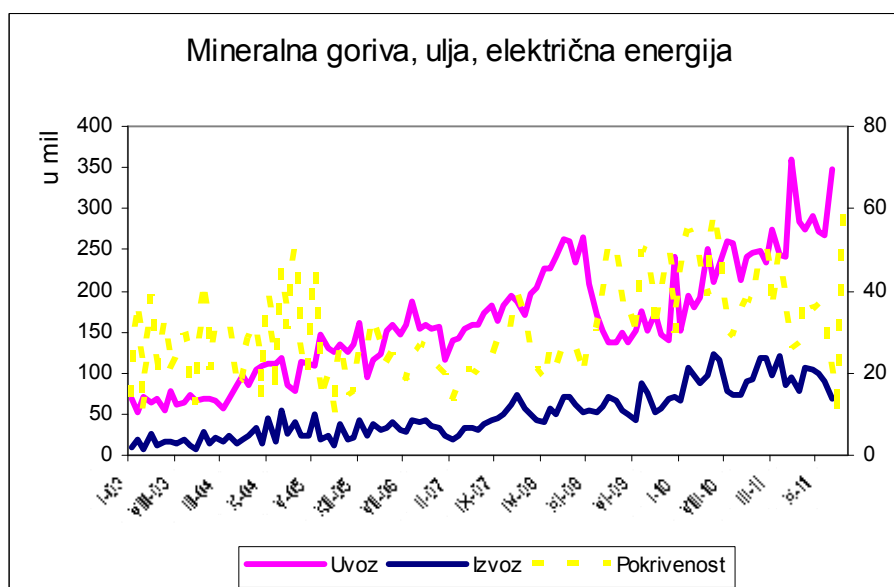
Slika 6

Isprekidana žuta krivulja pokazuje izuzetno nisku pokrivenost do druge polovice 2009. godine kada izvoz neobjašnjivo naglo raste, te time i povećava pokrivenost do oko čak 30% u proljeće 2010. U 2011. vrijednosti izvoza žitarica vraćaju se u 'normalno' stanje, pa se tako negativne vrijednosti rasta za 2011. za skupinu proizvoda biljnog podrijetla mogu objasniti uz pomoć ovog fenomena.



Slika 7

S druge strane, na grafikonu 7 vidimo stope rasta uvoza po pojedinim skupinama proizvoda. Primjećujemo da nijedna od predstavljenih skupina nije zabilježila negativnu stopu rasta. Najveći rast zabilježen je kod skupine proizvoda 'transportna sredstva' (39,47%), zatim kod skupine proizvoda 'koža i krzno' (28,23%), te proizvoda mineralnog podrijetla (25,98%). U tabeli 2 predstavljeno je 15 najznačajnijih tarifnih skupina, njihov opseg, bilanca razmjene, udio u izvozu i uvozu, te pokrivenost uvoza izvozom. Kriterij za odabir navedenih 15 proizvoda je njihov udio u opsegu cjelokupne robne razmjene.



Slika 8

Najveći udio u ukupnom obimu robne razmjene Bosne i Hercegovine s inozemstvom ide na tarifnu skupinu 27 'mineralna goriva, mineralna ulja, električna energija', čak petina cjelokupnog opsega. Ova je skupina ujedno i najveći generator deficita razmjene sa čak 2,16 mlrd KM u 2011. godini, što je skoro 30% ukupnog deficita.

Na grafikonu 8 vidimo izdvojenu pomenutu skupinu proizvoda pod tarifnim brojem 27 'mineralna goriva, mineralna ulja; električna energija', te vrijednosti uvoza, izvoza i pokrivenosti uvoza izvozom za pomenutu skupinu. Najveći suficit zabilježen je kod tarifne skupine 'namještaj' (oko 573 milijuna KM), gdje je zabilježena i najveća pokrivenost uvoza izvozom.

r.br	tarif.br.		Opseg razmjene	Bilanca razmjene	Udio u opsegu	Pokrivenost	Udio u izvozu	Udio u uvozu
		<b>UKUPNO I-XII 2011</b>	23.746.672	-7.304.185	100%	52,95%	100%	100%
			(u 000 KM)	(u 000 KM)				
1	27	Mineralna goriva, ulja i električna energija	4.519.026	-2.162.455	19,03%	35,27%	14,33%	21,52%
2	72	Željezo i čelik i proizvodi	1.922.714	244.222	8,10%	129,10%	13,18%	5,41%
3	84	Strojevi, aparati i mehanički uređaji	1.658.944	-539.264	6,99%	50,94%	6,81%	7,08%
4	87	Vozila, osim šinskih vozila	1.085.434	-719.729	4,57%	20,26%	2,22%	5,81%
5	85	Električni strojevi i oprema, dijelovi	1.026.418	-515.833	4,32%	33,11%	3,11%	4,97%
6	94	Namještaj	924.761	573.431	3,89%	426,43%	9,11%	1,13%
7	76	Aluminij i proizvodi od aluminija	902.220	438.982	3,80%	289,53%	8,16%	1,49%
8	39	Plastične mase	787.807	-474.951	3,32%	24,78%	1,90%	4,07%
9	64	Obuća, nazuvci i sl.	697.639	212.452	2,94%	187,58%	5,53%	1,56%
10	44	Drvo i proizvodi od drveta	666.671	333.791	2,81%	300,55%	6,08%	1,07%
11	28	Anorganski kem.spojevi	626.597	150.385	2,64%	163,16%	4,73%	1,53%
12	30	Farmaceutski proizvodi	533.635	-365.575	2,25%	18,69%	1,02%	2,90%
13	48	Papir i karton	499.765	-76.323	2,10%	73,50%	2,58%	1,86%
14	41	Sirova i štavljena koža	413.503	-174.892	1,74%	40,55%	1,45%	1,89%
15	17	Šećeri i proizvodi od šećera	376.918	-147.042	1,59%	43,87%	1,40%	1,69%
		<b>Ukupno (15 proizvoda)</b>	16.642.051	-3.222.801	70,08%	67,55%	81,61%	63,98%
		<b>Ostalo</b>	7.104.621	-4.081.383	29,92%	27,03%	18,39%	36,02%

Tablica 2

U razdoblju siječanj-prosinac 2011. godine, u usporedbi sa istim razdobljem prethodne godine, zabilježena su sljedeća kretanja kod robne razmjene Bosne i Hercegovine sa inozemstvom:

- **Rast izvoza za 15,87%**
- **Rast uvoza za 14,02%**
- **Rast cjelokupnog opsega razmjene za 14,65%, te rast deficita za 12,02%**
- **Pokrivenost uvoza izvozom 52,95%**

## Konsolidirani izvještaji

(pripremile: Aleksandra Regoje i Mirela Kadić)

### Tablica 1. (Konsolidirani izvještaj: BiH, entiteti, JR)

Preliminarni konsolidirani izvještaj uključuje:

- prihode od neizravnih poreza koje prikuplja Uprava za neizravno oporezivanje na Jedinstveni račun,
- transfere sa Jedinstvenog računa UNO za servisiranje vanjskog duga,
- transfere sa Jedinstvenog računa UNO za financiranje Brčko Distrikta, županija, općina i Direkcija za puteve,
- prihode i rashode proračuna institucija Bosne i Hercegovine,
- prihode i rashode proračuna Federacije BiH,
- prihode i rashode proračuna Republike Srpske.

Izvještaj ne uključuje neusklađene prihode prikupljene na JR UNO.

### Tablica 2. (Konsolidirani izvještaj: Centralna vlada)

Preliminarni konsolidirani izvještaj uključuje:

- prihode i rashode proračuna institucija BiH,
- prihode i rashode proračuna FBiH i županija,
- prihode i rashode proračuna RS,
- prihode i rashode proračuna BD.

Nisu uključeni podaci za projekte financirane iz inozemstva.

### Tablica 3. (Konsolidirani izvještaji: županije)

1. Konsolidirani izvještaj uključuje:

- Prihode i rashode proračuna županija
- Prihode i rashode proračuna pripadajućih općina

2. Neto financiranje se odnosi na razliku primljenih zajmova i njihove otplate

## Preliminarni konsolidirani izvještaj: BiH, entiteti i JR, I-XII 2011

	I	II	III	IV	V	VI	VII	VIII	IX	X	XI	XII	Ukupno
<b>Prihodi</b>	<b>409,1</b>	<b>387,7</b>	<b>484,9</b>	<b>460,3</b>	<b>478,9</b>	<b>537,9</b>	<b>527,1</b>	<b>530,8</b>	<b>554,3</b>	<b>524,4</b>	<b>481,3</b>	<b>517,8</b>	<b>5.894,5</b>
Porezni prihodi	383,4	362,1	440,3	413,0	451,0	503,1	468,4	469,2	486,8	455,8	462,2	485,6	5.380,7
Neizravni porezi	366,1	338,5	387,3	373,0	419,3	464,9	438,8	439,8	458,6	428,2	433,8	446,6	4.994,7
PDV	237,7	222,1	230,2	247,6	249,5	275,9	261,9	284,7	294,7	278,4	278,9	286,0	3.147,5
PDV na uvoze	138,3	180,4	210,4	204,1	202,2	227,2	218,3	220,3	228,6	222,0	214,8	246,0	2.512,6
PDV obaveza prema PDV prijavama	149,5	115,6	98,3	108,2	117,9	118,2	109,7	131,6	137,2	123,0	130,8	126,1	1.466,2
PDV prema automatskom razrezu od stane UNO	0,0	0,1	0,1	0,1	0,1	0,3	0,0	0,1	0,0	0,0	0,1	0,1	1,0
PDV jednokratne uplate	0,3	0,2	0,3	0,1	0,1	0,0	0,1	0,1	0,1	0,0	0,1	0,1	1,4
Ostalo	2,7	2,6	3,0	2,6	2,4	2,5	1,6	3,8	3,4	2,7	3,6	3,7	34,4
<b>Povrat PDV</b>	<b>-53,1</b>	<b>-76,8</b>	<b>-81,9</b>	<b>-67,4</b>	<b>-73,2</b>	<b>-72,4</b>	<b>-67,9</b>	<b>-71,3</b>	<b>-74,6</b>	<b>-69,3</b>	<b>-70,4</b>	<b>-90,0</b>	<b>-868,2</b>
Carine	15,5	20,9	26,5	23,9	24,1	24,9	25,1	26,7	27,1	23,4	20,7	22,2	281,0
Trošarine	93,2	76,4	107,8	79,2	118,0	138,2	124,1	98,7	108,3	100,3	107,7	114,7	1.266,8
uvozni pr.	60,6	54,1	70,7	52,3	80,2	92,9	74,4	75,9	62,6	61,2	64,7	70,1	819,6
u zemlji	32,6	22,3	37,1	27,0	37,8	45,4	49,7	22,9	45,7	39,1	43,0	44,6	447,2
Putarina	21,2	19,0	22,3	22,6	26,5	24,9	26,4	28,5	27,8	24,9	25,1	23,0	292,2
Ostalo	1,5	1,3	1,4	1,6	2,2	2,0	1,8	1,8	1,7	1,7	2,3	1,7	21,0
<b>Ostali povrati</b>	<b>-3,1</b>	<b>-1,2</b>	<b>-0,9</b>	<b>-1,9</b>	<b>-1,0</b>	<b>-1,0</b>	<b>-0,5</b>	<b>-0,6</b>	<b>-0,9</b>	<b>-0,6</b>	<b>-0,9</b>	<b>-1,0</b>	<b>-13,6</b>
Izravni porezi	17,3	23,6	53,0	40,0	31,6	38,1	29,6	29,4	28,2	27,7	28,4	39,0	386,0
Prihodi od poreza na dobit	8,7	10,7	35,1	23,6	13,5	20,0	12,4	11,0	11,1	10,6	11,0	15,9	183,6
Prihodi od poreza na dohodak	8,1	12,1	16,9	15,5	17,2	17,2	16,3	17,4	16,3	16,0	16,5	22,0	191,5
Ostali izravni porezi	0,6	0,8	1,0	0,9	0,9	0,9	1,0	1,0	0,9	1,0	0,8	1,0	10,9
Doprinosi	0,0	0,0	0,0	0,0	0,0	0,0	0,0	0,0	0,0	0,0	0,0	0,0	0,0
Neporezni prihodi	23,8	24,3	41,0	46,5	27,5	33,2	33,6	29,4	34,0	39,2	18,6	29,9	380,9
Grantovi	1,9	1,3	3,6	0,9	0,4	1,6	0,2	1,1	3,5	0,3	0,6	2,3	17,6
Ostali prihodi	0,0	0,0	0,0	0,0	0,0	0,0	25,0	31,2	30,0	29,0	0,0	0,0	115,2

	I	II	III	IV	V	VI	VII	VIII	IX	X	XI	XII	Ukupno
Rashodi	393,2	372,1	492,6	522,1	461,7	509,0	531,3	489,6	544,3	515,0	500,6	650,5	5.982,0
Bruto plaće i naknade troškova zaposlenih	118,2	118,8	150,3	130,5	131,4	131,2	142,4	127,4	131,3	135,0	132,1	134,2	1.582,8
Izdaci za materijal i usluge	9,9	14,1	19,2	23,2	26,3	31,2	22,3	26,7	27,9	30,6	30,1	78,0	339,4
Subvencije i transferi	89,2	83,7	142,8	182,8	105,9	113,5	138,2	112,5	128,6	137,8	143,2	204,3	1.582,5
Kamate (domaće i strane)	3,3	5,9	9,2	4,7	10,3	19,8	8,2	8,6	21,0	7,3	11,2	20,9	130,4
Kamate na ino-dug	3,3	4,6	8,2	3,9	10,3	18,1	3,5	8,6	10,1	6,2	9,7	20,3	106,6
Kamate na unutarnji dug	0,0	1,4	1,0	0,8	0,0	1,7	4,7	0,0	10,9	1,1	1,6	0,6	23,8
Ostala tekuća potrošnja	2,9	3,4	11,8	15,4	16,4	18,5	14,0	12,6	3,4	12,0	12,1	35,7	158,1
Kapitalni izdaci	0,2	0,4	1,0	1,3	2,6	12,6	3,1	7,4	26,7	6,1	5,7	10,9	78,0
Ostali izdaci	4,2	2,7	6,8	8,0	7,5	10,1	6,0	5,0	-3,4	8,7	11,2	8,3	75,1
Transferi sa JR	166,9	144,5	165,0	160,1	173,9	187,8	198,9	190,5	235,4	177,0	173,1	161,2	2.134,2
Primljene otplate datih zajmova (neto) i kapitalni dobici	-1,5	-1,5	-13,5	-4,1	-12,5	-15,6	-1,7	-1,2	-26,5	0,5	-18,0	-2,9	-98,3
Bilans	15,9	15,6	-7,7	-61,7	17,2	28,9	-4,2	41,3	10,0	9,4	-19,3	132,7	-87,5
Financiranje	-15,9	-15,6	7,7	61,7	-17,2	-28,9	4,2	-41,3	-10,0	-9,4	19,3	132,7	87,5

Tablica 1.

**Preliminarni konsolidirani izvještaj: Centralna vlada, 2011**

	Q1	Q2	Q3	Q4	Ukupno
<b>Prihodi</b>	<b>1.251,9</b>	<b>1.455,7</b>	<b>1.561,9</b>	<b>1.524,2</b>	<b>5.793,7</b>
Poreski prihodi	1.110,8	1.288,5	1.315,0	1.335,6	5.049,9
Neizravni porezi	939,3	1.088,5	1.149,4	1.158,3	4.335,5
Izravni porezi	171,6	200,0	165,6	177,3	714,4
Prihodi od poreza na dobit	78,9	88,1	58,0	60,6	285,6
Prihodi od poreza na dohodak	84,5	103,7	101,4	108,1	397,8
Ostali izravni porezi	8,2	8,2	6,1	8,6	31,0
Doprinosi	0,0	0,0	0,0	0,0	0,0
Neporezni prihodi	133,8	162,8	155,0	155,8	607,4
Grantovi	7,3	4,4	5,7	3,8	21,1
Ostali prihodi	0,0	0,0	86,2	29,0	115,2
<b>Rashodi</b>	<b>1.210,8</b>	<b>1.466,9</b>	<b>1.434,5</b>	<b>1.766,8</b>	<b>5.879,0</b>
Bruto plaće i naknade	672,7	683,8	687,0	700,8	2.744,4
Izdaci za materijal i usluge	87,1	132,4	123,8	229,2	572,5
Subvencije i transferi	379,6	504,4	480,6	634,9	1.999,5
Kamate	19,9	36,6	39,5	41,3	137,2
Kamate na ino-dug	16,5	33,1	22,9	37,0	109,4
Kamate na unutrašnji dug	3,4	3,5	16,6	4,3	27,8
Ostala tekuća potrošnja	46,6	84,6	67,4	108,8	307,4
Kapitalni izdaci	8,3	32,4	46,1	57,4	144,2
Ostali izdaci	13,8	25,6	14,0	21,7	75,1
Primljene otplate datih zajmova (neto) i kapitalni dobiti	-17,1	-32,9	-23,8	-27,4	-101,2
<b>Bilans</b>	<b>41,1</b>	<b>-11,2</b>	<b>127,4</b>	<b>-242,6</b>	<b>-85,3</b>
<b>Financiranje</b>	<b>-41,1</b>	<b>11,2</b>	<b>-127,4</b>	<b>242,6</b>	<b>85,3</b>

Tablica 2.

## Bosansko-podrinjska županija, I-XI 2011

	I	II	III	IV	V	VI	VII	VIII	IX	X	XI	I-XI 2011
<b>1</b> Prihodi (11+12+13+14)	3.697.249	2.791.961	3.071.111	2.847.705	3.319.509	3.217.450	3.542.475	3.363.352	3.564.566	3.161.509	6.171.320	38.748.208
11 Prihodi od poreza	2.458.008	2.272.590	2.579.410	2.473.520	2.751.851	2.753.520	3.144.966	2.857.088	3.148.702	2.719.760	2.660.601	29.820.016
Porezi na dohodak i dobit	185.229	231.726	260.066	266.829	254.359	288.785	293.240	273.934	293.877	239.902	262.115	2.850.063
Porez na imovinu	36.696	57.396	17.098	18.943	32.594	16.238	17.212	38.266	7.930	27.894	22.722	292.988
Neizravni porezi	2.236.037	1.983.262	2.302.100	2.187.529	2.464.619	2.448.225	2.834.328	2.544.691	2.846.677	2.451.748	2.375.496	26.674.711
Ostali porezi	45	205	147	219	279	272	186	198	218	216	269	2.254
12 Neporezni prihodi	333.662	249.238	296.102	256.423	257.152	276.204	287.414	316.831	340.030	286.400	316.411	3.215.868
13 Grantovi	897.894	266.564	187.133	113.492	307.750	170.457	96.765	182.074	66.584	132.532	3.179.487	5.600.731
14 Ostali prihodi	7.686	3.569	8.466	4.271	2.756	17.269	13.329	7.360	9.250	22.816	14.822	111.593
<b>2</b> Rashodi (21+22)	2.785.359	3.139.473	3.183.829	3.612.525	3.019.952	3.691.253	4.276.673	3.209.077	3.311.687	4.658.316	5.465.960	40.354.102
21 Tekući izdaci	2.785.359	3.139.473	3.182.929	3.612.525	3.020.200	3.691.253	4.276.673	3.209.077	3.311.687	4.658.316	5.466.040	40.353.531
Bruto plaće i naknade	1.806.673	1.845.386	1.884.689	1.874.802	1.847.800	1.844.746	1.778.089	2.027.603	1.827.167	1.836.360	1.925.258	20.498.574
Izdaci za materijal i usluge	250.893	490.418	380.919	350.159	301.222	285.043	375.387	265.136	316.587	412.447	505.516	3.933.726
Grantovi	679.792	803.295	916.989	1.387.276	870.937	1.561.250	2.079.686	916.194	1.167.825	2.409.432	3.035.228	15.827.903
Izdaci za kamate i ostale naknade	48.001	373	332	288	242	214	43.511	145	108	77	37	93.328
Doznake nižim potrošackim jedinicama	0	0	0	0	0	0	0	0	0	0	0	0
22 Neto pozajmljivanje*	0	0	900	0	-249	0	0	0	0	0	-80	571
<b>3</b> Neto nabavka nefinancijskih sredstava	16.181	38.022	73.619	131.687	58.399	190.014	179.208	147.286	173.363	121.142	304.750	1.433.671
<b>4</b> Vladin suficit/deficit (1-2-3)	895.709	-385.534	-186.337	-896.506	241.159	-663.818	-913.406	6.989	79.516	-1.617.949	400.611	-3.039.566
<b>5</b> Neto financiranje**	-144.272	-14.754	-14.623	-14.291	-14.291	-14.185	-152.815	-14.472	-14.391	-15.341	-14.757	-428.192

Tablica 3.