

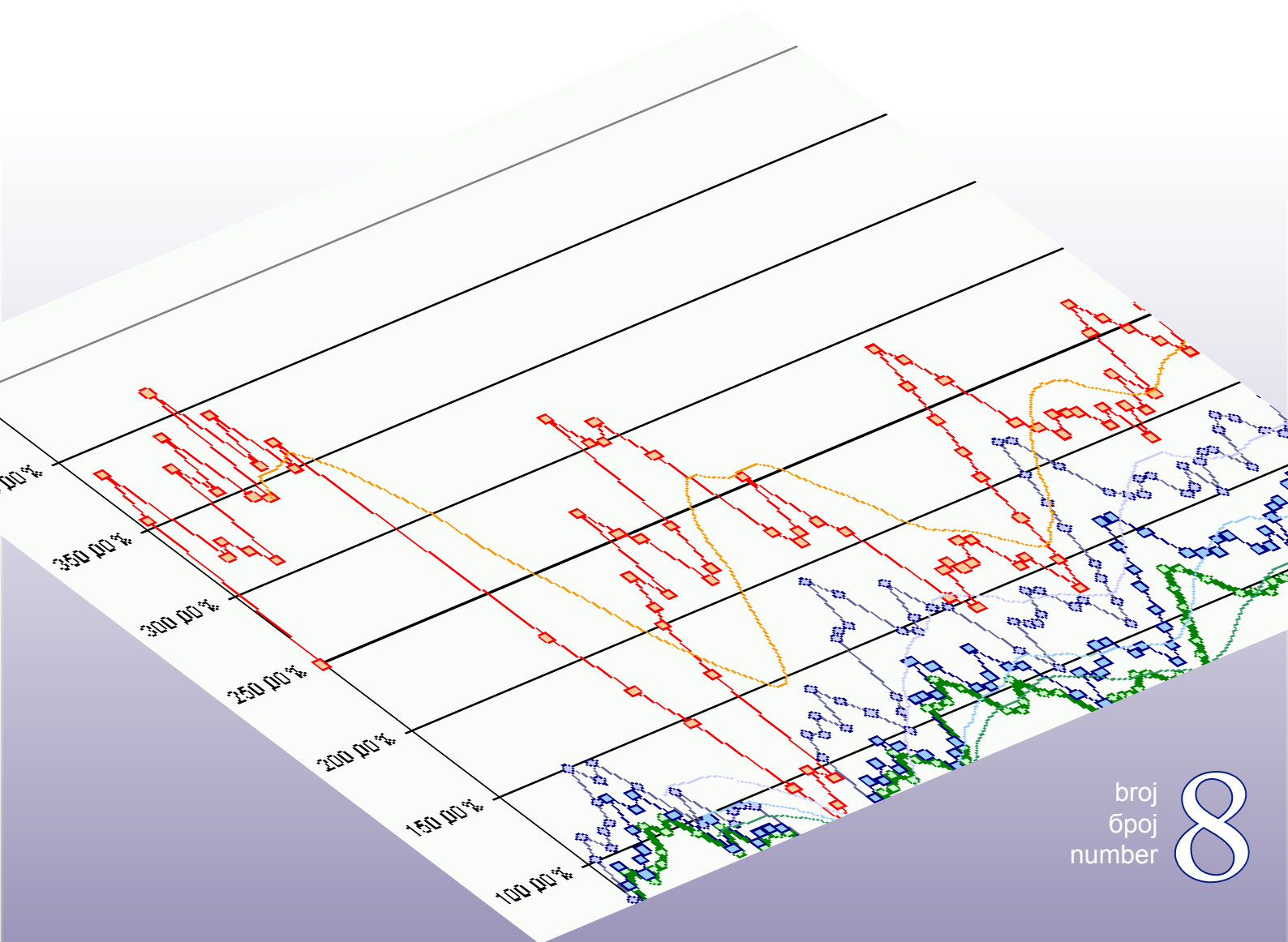
Bosna i Hercegovina
Odjeljenje za makroekonomsku analizu
Upravnog odbora Uprave za indirektno-
neizravno oporezivanje



Босна и Херцеговина
Одјељење за макроекономску анализу
Управног одбора Управе за индиректно
опорезивање

Macroeconomic Unit of the Governing Board of the Indirect Tax Authority

Oma Bilten



broj
број
number

8

• Mart 2006 • Ožujak 2006 • Март 2006 • March 2006 •

Uz ovaj broj...

Mjesec ožujak obilježila je redovita posjeta Misije Međunarodnog monetarnog fonda Bosni i Hercegovini. Misija je čestitala fiskalnim vlastima BiH na uspješnoj implementaciji i ohrabrujućim početnim rezultatima novog sustava oporezivanja porezom na dodanu vrijednost (PDV). Izvan svih očekivanja Bosna i Hercegovina je položila težak ispit na reformskom putu ka Europskoj uniji!

Najvažnije faze implementacije PDV-a su za nama: već su obrađene prijave za prva dva mjeseca, a Uprava za neizravno oporezivanje (UNO) je nakon provedenih kontrola uspješno realizirala prve povrate PDV-a obveznicima po osnovu siječanjskih prijava PDV-a. Naplata prihoda od PDV-a i ostalih neizravnih poreza znatno premašuje naplatu u istom razdoblju 2005.g. Iskustva drugih zemalja pokazuju da je prva godina primjene PDV-a jako nestabilna u pogledu prihoda te je potreban oprez kod donošenja prognoza dalje naplate, kao i kod trošenja viška prihoda koji su rezultat uvođenja PDV-a. Iz tog razloga Odjeljenje će u svakom broju pažljivo analizirati naplatu prihoda od neizravnih poreza, te posebno PDV-a.

Pored tekućih analiza Odjeljenje se bavi i analizama naplate prihoda od neizravnih poreza u područjima koja su od posebnog značaja, kao što su trošarinski proizvodi. U ovom broju data je analiza naplate prihoda od duhana i duhanskih prerađevina u protekloj godini.

Kako smo izvijestili, sustav elektronskog mjesečnog izvještavanja o prihodima i rashodima svih razina uprave je u funkciji. Veliki broj županija i općina je dostavilo podatke za prva dva mjeseca, kao i proračune, što omogućava kreiranje različitih izvještaja, konsolidiranih, za državu, entitete i županije, i izvještaja o izvršenjima proračuna županija i općina. U razdoblju pred nama Odjeljenje ima namjeru takve izvještaje objavljivati u biltenu ili na web stranici Odjeljenja.

Dok se ne steknu uvjeti za objavu mjesečnih konsolidiranih izvještaja svih razina uprave nastavićemo sa objavom mjesečnih konsolidiranih izvještaja po istom sustavu izvještavanja kao i u 2005.g. U ovom broju dajemo konsolidirani izvještaj koji uključuje fiskalne operacije entiteta i Jedinственog računa UNO za mjesec veljaču 2006. g. U prošlom broju objavljeni su preliminarni izvještaji za Federaciju BiH i Republiku Srpsku, a u ovom broju objavljujemo i preostale izvještaje za 2005.g. za opću vladu i Brčko Distrikt.

Konačne izvještaje za Federaciju BiH i Republiku Srpsku možete preuzeti sa web stranice Odjeljenja www.oma.uino.gov.ba pod sekcijom publikacije, a takođe i izvještaje koji su objavljeni u ovom biltenu.

mr.sc. Dinka Antić
šef Odjeljenja – supervizor

Sadržaj:

Aktualno: Posjeta Misije MMF-a	2
Naplata neizravnih poreza – veljača 2006.g.	3
Efikasnost naplate prihoda od duhana i duhanskih prerađevina u 2005.g.	6
Mjesečni konsolidirani izvještaji	9
Iz aktivnosti Odjeljenja	13

Rezultati posjete Misije MMF-a: Čestitke za uspješan start PDV-a!

(priredila: Dinka Antić)

U sklopu redovite posjete Bosni i Hercegovini Misija MMF-a je održala nekoliko sastanaka sa Fiskalnim vijećem BiH. Rezultati razgovora mogu se rezimirati u nekoliko tačaka:

1. Implementacija PDV-a.

Osnovna tema razgovora je bila analiza prvih rezultata uvođenja poreza na dodanu vrijednost. Misija MMF-a je u više navrata tokom svoje posjete čestitala fiskalnim vlastima i građanima BiH na uspješno sprovedenoj fiskalnoj reformi i uvođenju PDV-a. Implementacija PDV-a je zasigurno najveća ekonomska reforma u BiH koja, prema analizama u prva 2-3 mjeseca daje pozitivne rezultate. Zabilježen je značajan rast prihoda, smanjenje uvoza i rast izvoza. Efekte porasta cijena na životni standard potrošača treba što prije neutralizirati implementacijom dogovorenih socijalnih programa prema ciljnim grupama koji su postali operativni usvajanjem entitetskih proračuna za 2006.g. Potrebno je i pažljivo pratiti i analizirati porast izvoza kako bi se spriječile prijevare i porezna evazija.

2. Jačanje fiskalne koordinacije.

U 2005.g. uspostavljeno je Fiskalno vijeće BiH kao najviši fiskalni autoritet u zemlji. Iako Zakon o Fiskalnom vijeću još nije donesen to nije bila prepreka uspješnom radu Fiskalnog vijeća. Obje strane su se složile da je usvajanje Zakona o Fiskalnom vijeću prioritet u ovoj godini. Isto tako, postignuta je suglasnost da je potrebno jačati fiskalnu koordinaciju da bi se sačuvala fiskalna stabilnost. Posebno treba biti oprezan u davanju procjena o budućem kretanju prihoda, budući da je prva godina primjene PDV-a.

Fiskalno vijeće u saradnji sa Centralnom bankom treba da:

- prati fiskalna i monetarna kretanja, ostvarenje proračuna, prihoda i rashoda (javne potrošnje) na svim razinama, pogotovo nakon prijenosa obrane na državnu razinu,
- koordinira aktivnosti na korištenju primarnog proračunskog suficita koji bi bio rezultat rasta prihoda po osnovu PDV-a.

Jačanje fiskalne koordinacije podrazumijeva i usvajanje jedinstvenog proračunskog kalendara za 2007.g. za sve vlade u BiH.

3. Jačanje domaćih institucija i kapaciteta koje prikupljaju i obrađuju podatke. Bez kvalitetnih, pouzdanih, blagovremenih i konsolidiranih podataka nema kvalitetnih izvještaja, makrofiskalnih analiza i projekcija i povratnih korektivnih akcija, pogotovo u uvjetima neizvjesnih prihoda, velikih rashoda i tereta unutarnjeg i vanjskog duga. U tom smislu naglašena je potreba jačanja koordinacije između statističkih agencija i njihovih kapaciteta, a podržan je rad Jedinice za ekonomsko planiranje i Odjeljenja za makroekonomsku analizu, uz dalje jačanje njihovih kapaciteta i podršku eksperata MMF-a.

Naplata neizravnih poreza – veljača 2006.g.

(pripremila: Dinka Antić)

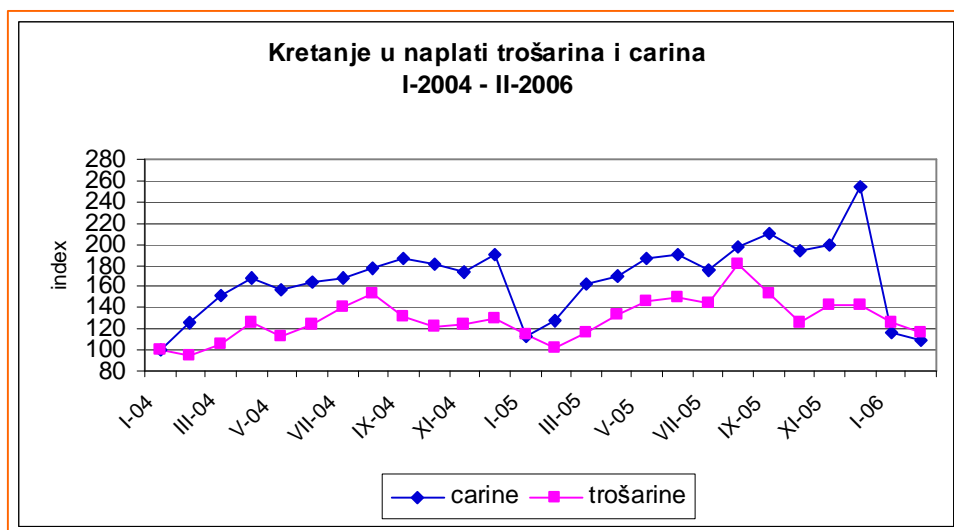
A. Analiza ukupne naplate:

U veljači 2006. godine u BiH je naplaćeno ukupno 373 mil KM neizravnih poreza¹, što predstavlja 10,21% godišnjeg plana naplate ili za skoro 81% više nego u istom mjesecu 2005.g. Posmatrajući siječanj i veljaču kumulativno u prva dva mjeseca 2006.g. **naplaćeno je 34% više neizravnih poreza** nego u dva prva mjeseca prethodne godine.

Planirano je da se u BiH u 2006.g. prikupi 3,654 mlrd KM neizravnih poreza, što predstavlja porast od 7,5% u odnosu na naplatu u 2005.g. Da je naplata neizravnih poreza u prva dva mjeseca mnogo uspješnija nego u istom razdoblju protekle godine govori podatak da je u prva dva mjeseca naplaćeno **18,6% godišnjeg plana naplate neizravnih poreza**, a u istom razdoblju 2005.g. naplaćeno je oko 13% ukupno naplaćenih neizravnih poreza u 2005.g.

B. Analiza po vrstama prihoda:

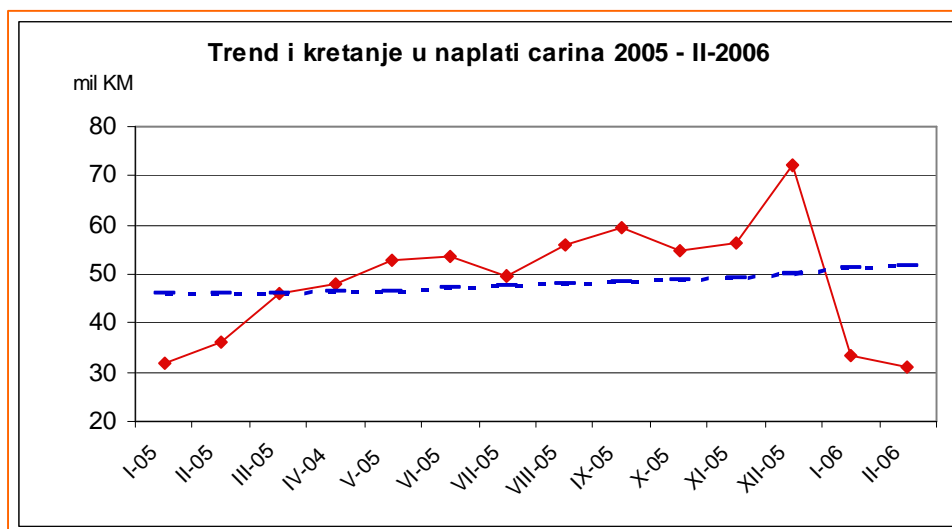
U veljači je zabilježen blagi pad u naplati carina i carinskih dažbina, te rast u naplati trošarina u odnosu na naplatu ovih prihoda u siječnju 2005.g. Posmatrajući kretanje naplate ove dvije vrste prihoda od siječnja 2004.g. do kraja veljače 2006. (grafikon 1) može se uočiti tzv. standardni šablon u naplati i sezonske oscilacije koje se pravilno ponavljaju u obje godine s tim da se u 2005.g. ciklus ponavlja na višem nominalnom iznosu uz nagli skok naplate carina u decembru 2005.g. koji je uzrokovan velikim uvozom svih roba pred uvođenje PDV-a:



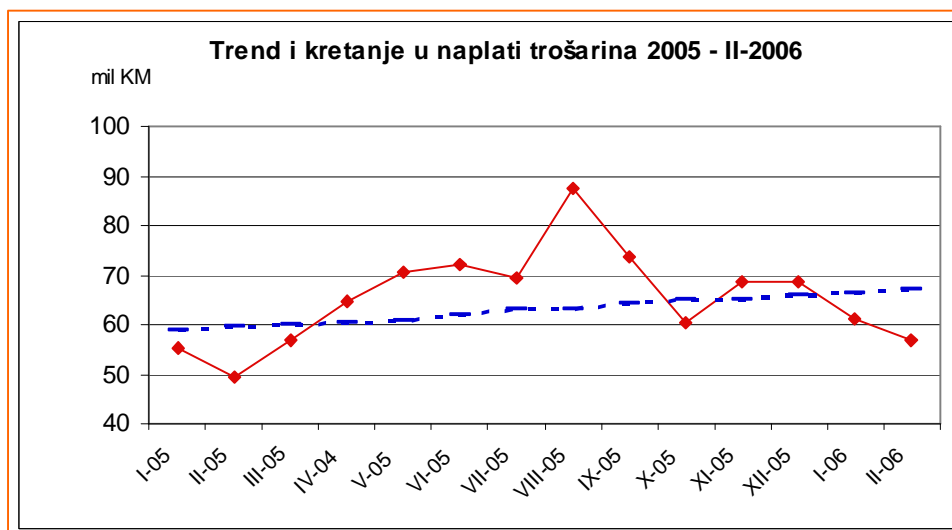
Grafikon 1.

¹ Naplata prihoda u veljači 2006 uključuje: naplatu neizravnih poreza od strane UNO, stvarnu naplatu zaostalog poreza na promet u RS i procjenu naplate poreza na promet u FBiH i Brčko Distriktu na bazi 50% naplate u siječnju, a što odgovara % naplate u RS u veljači u odnosu na siječanj 2006.g.

Ukoliko se isključe sezonske varijacije kod obje vrste prihoda primjetan je konstantan blagi rast u naplati prihoda od carina i trošarina (grafikoni 2 i 3):



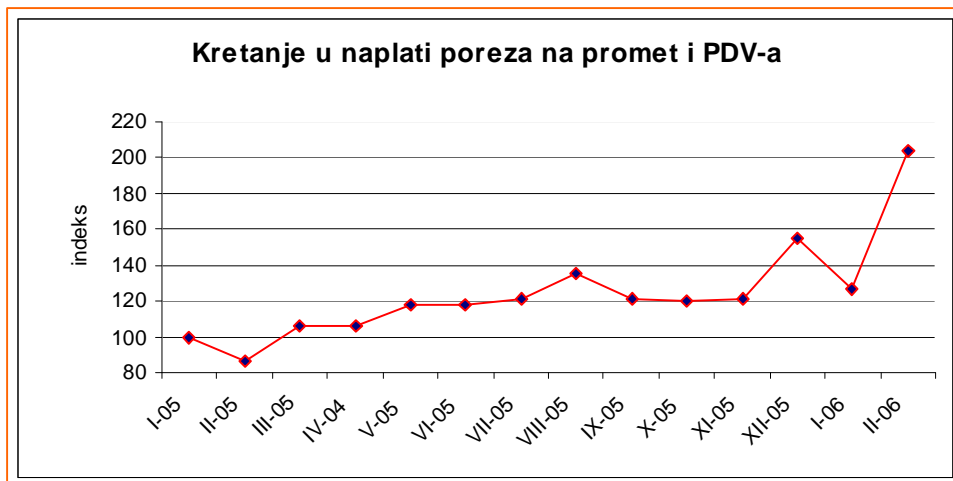
Grafikon 2.



Grafikon 3.

Kako je već objašnjeno usporedba naplate PDV-a i poreza na promet moguća je jedino na ukupnoj razini bez obzira na razinu vlade koja je naplatila porez. Da bi se uporedila naplata PDV-a u 2006. sa naplatom poreza na promet u 2005. nužno je na naplatu PDV-a dodati naplatu zaostalog poreza na promet na entitetskim računima.² Može se zaključiti da je u veljači 2006.g. naplaćeno samo PDV-a dva puta više nego poreza na promet u istom mjesecu 2005.g., a sa naplatom zaostalog poreza na promet taj odnos je još bolji. Međutim, treba imati u vidu da ni veljača, kao ni siječanj, ne mogu biti reprezentativni mjeseci za kvalitetne analize naplate PDV-a. Kretanje naplate poreza na promet u 2005.g. i poreza na promet i PDV-a u 2006.g. dano je na grafikonu 4.

² Više o metodologiji za komparativno izvještavanje o naplati neizravnih poreza u 2006.g. u Biltenu br. 7



Grafikon 4.

C. Zaključci za prva dva mjeseca nakon uvođenja PDV-a:

- prihodi od carina su manji za 6 %
- prihodi od trošarina su porasli za preko 14 %
- prihodi od poreza na promet i PDV-a su veći za 77 %
- naplaćeno je ukupno 270 mil KM PDV-a
- ukupni prihodi od neizravnih poreza su veći za 45%
- na porast prihoda od neizravnih poreza u BiH presudan utjecaj su imali prihodi od poreza na promet i PDV-a

Trošarine i porez na promet na duhan i duhanske prerađevine: analiza efikasnosti naplate u 2005.g.

(pripremio: Ognjen Đukić)

Porast prihoda u 2005. godini

Na jedinstveni račun u 2005. godini po osnovu prihoda od trošarina i poreza na promet na duhan i duhanske prerađevine je uplaćeno ukupno 396.373.775 KM što predstavlja povećanje od 30,4% u odnosu na prethodnu godinu (vidi Tabelu 1). Ovakvo povećanje prihoda je rezultat različitih faktora od kojih je najznačajniji primjena nove akcizne stope na duhan i duhanske prerađevine.³

	2004	2005	2005/2004
Trošarine	193,6	282,9	146,16%
Na uvoz	87,1	159,1	182,7%
Domaće	106,5	123,8	116,3%
Porez na promet	110,5	113,4	102,7%
Na uvoz	45,7	64,1	140,5%
Domaći	64,8	49,3	76,1%
Ukupno (trošarine + porez na promet)	304,0	396,4	130,4%

Tabela 1. Trošarine i porez na promet na duhan i duhanske prerađevine, u mil. KM

Samo povećanje navedenih prihoda u 2005. godini automatski ne podrazumijeva da je došlo do povećanja efikasnosti u njihovoj naplati. Ova analiza je imala za cilj *procijeniti* da li je došlo do unapređenja efikasnosti u 2005. godini ili je, nasuprot, efikasnost oslabila (u kom slučaju je povećanje prihoda posljedica drugih faktora).

Metodologija

Da bismo procijenili da li je u 2005. godini unaprijeđena efikasnost u odnosu na prethodnu godinu potrebno je učiniti uporedivim iznose prihoda u te dvije godine. Uporedivost postizemo na taj način što podatke o prihodima u jednoj od godina korigujemo za efekte izazvane promjenama u toj godini koje su imale utjecaja na razinu promatranih prihoda. Ovo naravno zahtijeva procjenu, tj. kvantificiranje navedenih efekata (npr. promjena stope trošarina u 2005.g.).⁴

Odjeljenje za makroekonomsku analizu je raspolagalo mjesečnim podacima o uvozu i prihodima od uvoznog duhana za 2003, 2004, i 2005. godinu kao i o prihodima od domaćeg duhana za 2004 i 2005. godinu.

U analizi su urađene sljedeće korekcije podataka o prikupljenim prihodima:

1. Podaci za 2005. godinu su umanjeni za porast privatne potrošnje u odnosu na prethodnu godinu. Procjena porasta potrošnje je uzeta iz paketa makroekonomskih projekcija Jedinice za ekonomsko planiranje i implementaciju srednjoročne razvojne strategije BiH (EPPU) koju je usvojilo Fiskalno vijeće BiH u 2005. godini.

³ Sa stupanjem na snagu Zakona o trošarinama u BiH od 01.01.2005.g. primjenjuje se akcizna stopa od 49% (na poreznu osnovicu bez poreza na promet). Ovaj Zakon zamjenjuje entitetske zakone o trošarinama prema kojima je akcizna stopa na duhan iznosila 35%.

⁴ Odabir metodologije u mnogome zavisi od obima raspoloživih informacija i dužine vremenske serije podataka. U sklopu ove analize Odjeljenje je moralo koristiti određene pretpostavke u nedostatku relevantnih informacija. Sve korištene pretpostavke su navedene u narednom dijelu teksta.

Pretpostavka: Jedinična elastičnost potrošnje duhanskih proizvoda u odnosu na ukupnu privatnu potrošnju.

2. Iznos prihoda u 2005. godini je umanjen za promjenu stope trošarina, tj. prihodi su svedeni na razinu trošarinskih stopa iz 2004. g.

3. Seriji podataka za 2005. godinu su dodati zaostali prihodi po osnovu trošarina i poreza na promet na duhan sa entitetskih računa (obračunati u 2004. a naplaćeni u 2005. godini - zaostatci). Ovo dodavanje je urađeno u cilju dobivanja uporedivih podataka sa 2004. godinom koja u sebi takođe sadrže slične zaostatke iz 2003. godine.

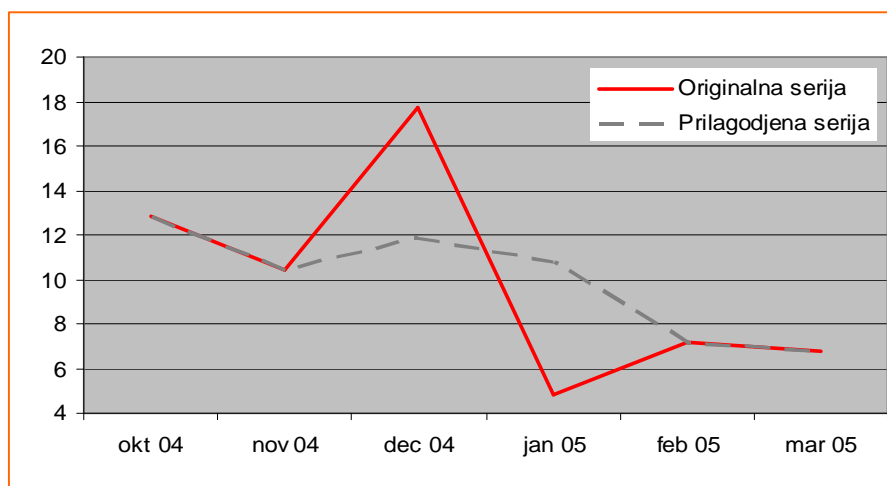
Pretpostavka: urađena procjena zaostalih prihoda od duhana za Federaciju.

4. Podaci su korigirani za procjenu efekta anticipacije povećanja akcizne stope u 2005.g. Ovaj efekat se odnosi na povećanje uvoza duhana i duhanskih prerađevina u decembru 2004. godine radi očekivanog povećanja trošarinskih stopa. Ovakvo povećanje uvoza u decembru 2004. godini je rezultiralo korespondentnim smanjenjem uvoza u siječanju 2005. godine. Propustom korigovanja ovog efekta došlo bi do iskrivljenja slike o efikasnosti naplate između dvije posmatrane godine (vidi Grafikon 5.)

Pretpostavka 1: Efekat ograničen na prosinac 2004.g. i siječanj 2005.g.

Pretpostavka 2: Promjena stope trošarina je imala neutralan efekat na prihode od domaćeg duhana u 2004. i 2005. g.

Pretpostavka 3: Uvođenje PDV-a u 2006.g. imalo je neutralan efekat na prihode od duhana u 2005. g.



Grafikon 5. Uvoz duhana i duhanskih prerađevina, u mil. KM

Izvor podataka: Vanjskotrgovinska komora BiH

Sve navedene korekcije podataka sumirane su u Tabeli 2:

	Trošarine	Porez na promet	Ukupno
Prihodi 2005	282,9	113,4	396,4
Prihodi 2004	193,6	110,5	304,0
Korekcije prihoda za 2005	-85,7	-9,7	-95,4
Korekcija za porast potrošnje	-14,0	-5,6	-19,6
Korekcija za promjenu akcizne stope	-76,8	-10,1	-87,0
Korekcija za zaostale prihode	1,7	4,2	5,9
Korekcija za smanjen uvoz u siječnju	3,4	1,8	5,2

Banja Luka: Bana Lazarevića, 78 000 Banja Luka, Tel/fax: +387 51 335 350, E-mail: dinka.antic@uino.gov.ba
Sarajevo: Đoke Mazalića 5, 71 000 Sarajevo, Tel:+387 33 279 546, Fax:+387 33 279 625, Web: www.oma.uino.gov.ba

2005			
			0,0
Korekcija prihoda za 2004	-3,4	-1,8	-5,2
Korekcija za povećan uvoz u 2004	-3,4	-1,8	-5,2
Korigirani prihodi 2005	197,2	103,7	300,9
Korigirani prihodi 2004	190,2	108,7	298,8
Korigirani prihodi 2005-2004	7,1	-5,0	2,1
Korigirani prihodi 2005/2004	103,7%	95,4%	100,7%

Tabela 2. Korekcije prihoda od duhana i duhanskih prerađevina za 2004 i 2005. g. (u mil. KM)

Dodatni nekvantificirani efekti

U cilju sveobuhvatnosti ove analize važno je napomenuti dva dodatna efekta koja nije bilo moguće precizno kvantificirati a koji su mogli imati uticaja na prihode od trošarina na duhan u 2005. godini:

1. Smanjene potražnje za duhanskim proizvodima usljed porasta cijena izazvano povećanjem stope trošarina u 2005. godini.

Ova promjena stope trošarina je imala uticaja na porast maloprodajne cijene duhana i duhanskih prerađevina. Odjeljenje za makroekonomsku analizu u vrijeme izrade ove analize nije raspolagalo podacima o kretanju maloprodajnih cijena duhanskih proizvoda na BiH tržištu. Prema tome, ostaje nepoznato da li je i u kojoj mjeri povećanje stope trošarina izazvalo povećanje maloprodajnih cijena duhanskih proizvoda a time i smanjenje potražnje za istim. Koliki je ovaj efekat teško je procijeniti iako se potražnja za duhanskim proizvodima uobičajeno smatra cjenovno ne mnogo elastičnom.

2. Pojačanje krijumčarskih aktivnosti i prodaje duhanskih proizvoda na sivom tržištu. Mogućnost pojave ovakvih efekata takođe proizilazi iz povećanja nameta na trgovinu duhanskih proizvoda u formalnom sektoru.

Zaključak

Nije teško zaključiti da zadnja dva navedena efekta imaju negativan uticaj na naplatu trošarina na duhan i duhanske prerađevine u 2005. godini. Njihovom eventualnom kvantifikacijom i odgovarajućom korekcijom podataka za 2005. godinu došli bi do povećanja rezultata o efikasnosti naplate u odnosu na prethodnu godinu. Da li su ovi efekti postojali i koliki je njihov uticaj za sada ostaje stvar subjektivne procjene.

Prema tome, *pod pretpostavkom da ova analiza obuhvata i adekvatno kvantificira efekte svih faktora koji su utjecali na razinu prihoda od duhana u 2005. godini*, može se zaključiti da se **efikasnost naplate u 2005. godini povećala za najmanje (ili više od) 0,7% u odnosu na prethodnu godinu.**

Takođe, *pod pretpostavkom da je potrošnja duhanskih proizvoda rasla u srazmjeri sa ukupnom privatnom potrošnjom*, možemo zaključiti da se oporezivost potrošnje duhanskih proizvoda povećala u odnosu na prethodnu godinu, tj. da je oporezovan proporcionalno veći dio potrošnje ovog proizvoda.

Važno je napomenuti da je navedeno povećanje u potpunosti odraz poboljšanja u naplati trošarina na duhan od 3,7% dok je efikasnost naplate poreza na promet na duhan zabilježila pad od 4,6%.

Mjesečni konsolidirani izvještaj siječanj – veljača 2006. godine

pripremila: Aleksandra Regoje

	mil. (KM)	I	II	ukupno
Tekući Prihodi		218,1	360,4	578,4
<i>Porezni prihodi</i>		206,0	343,9	549,9
<i>Neizravni porezi</i>		190,5	322,3	512,8
<i>PDV</i>		57,3	212,7	270,0
<i>Carine</i>		33,3	30,8	64,1
<i>Porez na promet</i>		24,8	10,2	35,0
<i>uvozni trošarinski proizvodi</i>		7,8	0,2	8,0
<i>domaći trošarinski proizvodi</i>		1,1	2,0	3,1
<i>ostali proizvodi</i>		9,4	4,1	13,5
<i>na usluge</i>		6,5	4,0	10,5
<i>Trošarine</i>		62,8	56,9	119,7
<i>uvozni pr.</i>		50,5	45,7	96,2
<i>u zemlji</i>		12,3	11,2	23,5
<i>Putarina</i>		11,9	11,2	23,1
<i>Ostalo</i>		0,4	0,5	0,9
<i>Direktni porezi</i>		6,9	10,3	17,3
<i>Porezi na dohodak i dobit</i>		6,9	10,3	17,3
<i>Ostali poreski prihodi</i>		8,6	11,3	19,8
<i>Neporezni prihodi</i>		11,6	16,0	27,6
<i>Donacije/grantovi</i>		0,0	0,3	0,3
<i>Transferi viših razina</i>		0,5	0,1	0,6
Tekući Rashodi		220,5	325,3	545,8
<i>Tekući izdaci</i>		28,5	39,9	68,5
<i>Plaće i naknade</i>		25,8	34,8	60,6
<i>Plaće</i>		24,9	32,0	56,9
<i>Naknade</i>		0,9	2,8	3,7
<i>Izdaci za materijal i usluge</i>		2,8	5,1	7,9
<i>Grantovi/Socijalni transferi/Subvencije</i>		37,5	10,3	47,8
<i>Transferi domaćinstvima</i>		32,5	3,6	36,0
<i>Transferi organizacijama/institucijama</i>		0,8	0,8	1,6
<i>Subvencije</i>		4,2	5,9	10,1
<i>Plaćanje kamate</i>		0,0	0,4	0,5
<i>Ostali izdaci/potrošnja/transfери</i>		0,8	1,2	2,0
<i>Transferi sa jedinstvenog računa UNO</i>		142,6	241,3	383,9
<i>Proračun BiH</i>		41,1	39,2	80,3
<i>FBiH / županijai, Direkcija za ceste</i>		67,6	145,7	213,3
<i>RS / gradovi, opštine, JP "Putevi RS"</i>		13,1	15,6	28,8
<i>Brčko Distrikt</i>		4,5	9,3	13,7
<i>Reserve</i>		16,2	31,6	47,8
<i>Amortizacija vanjskog duga</i>		8,0	27,4	35,4
<i>Transferi nižim razinama</i>		3,1	4,8	7,8
Vladina štednja (1 - 2)		-2,4	35,0	32,7
<i>Kapitalni primici</i>		23,9	0,0	23,9
<i>Kapitalni izdaci</i>		0,1	0,6	0,7
Vladin suficit/deficit (3+4-5)		21,4	34,5	55,8

Tabela 3. Mjesečni konsolidirani izvještaj siječanj-veljača 2006. godine

Napomene uz tabelu 3:

- Konsolidirani izvještaj uključuje:
 - prihode od neizravnih poreza koje prikuplja Uprava za neizravno oporezivanje na Jedinstveni račun,
 - transfere sa Jedinstvenog računa UNO za servisiranje vanjskog duga,
 - transfere sa Jedinstvenog računa UNO za financiranje Brčko Distrikta, županija, općina i Direkcija za ceste,
 - prihode proračuna Bosne i Hercegovine sa Jedinstvenog računa UNO,
 - prihode i rashode proračuna Federacije BiH,
 - prihode i rashode proračuna Republike Srpske.
- Podaci o prihodima i rashodima F BiH i RS nisu u potpunosti usklađeni zbog primjene različitih računovodstvenih metoda.

Napomene uz tabelu 4:

- Konsolidirani izvještaj uključuje:
 - prihode od neizravnih poreza koje prikuplja Uprava za neizravno oporezivanje na Jedinstveni račun,
 - prihode proračuna Bosne i Hercegovine
 - prihode Federacije BiH, Republike Srpske i Brčko Distrikta
 - rashode proračuna Bosne i Hercegovine, Federacije BiH, Republike Srpske i Brčko Distrikta
- Prihodi entiteta uključuju prihode koji se prikupljaju na račune trezora entiteta.
- Transferi nižim razinama vlasti (županijama, općinama, direkcijama za ceste i dr.), koji se doznaju na niže razine u skladu sa entitetskim propisima, uključuju transfere sa Jedinstvenog računa UNO i transfere ostalih prihoda prikupljenih na razini entiteta.
- Podaci o prihodima i rashodima Federacije BiH i Republike Srpske nisu u potpunosti usklađeni zbog primjene različitih računovodstvenih metoda.

Napomene uz tabelu 5:

- Izvještaj uključuje:
- prihode Brčko distrikta sa jedinstvenog računa UNO i prihode naplaćene od strane Uprave prihoda Brčko distrikta
 - rashode proračuna Brčko distrikta

Mjesečni konsolidirani izvještaj za 2005. godinu – BiH Opća vlada

pripremila: Aleksandra Regoje

mil (KM)	I	II	III	IV	V	VI	VII	VIII	IX	X	XI	XII	kv1	kv2	kv3	kv4	ukupno
Tekući Prihodi	443,9	498,7	547,6	537,4	553,5	704,2	627,0	627,4	602,2	575,6	594,0	737,5	1490,3	1795,2	1856,5	1907,1	7049,1
<i>Porezni prihodi</i>	264,9	249,1	309,7	304,8	330,3	338,4	336,9	378,9	350,3	329,1	348,3	427,3	823,6	973,5	1066,1	1104,6	3967,9
<i>Neizravni porezi</i>	229,7	206,0	251,2	262,9	287,9	295,7	290,5	335,9	306,0	283,4	298,7	354,4	686,9	846,4	932,4	936,5	3402,3
Carine	31,9	36,1	45,9	48,1	52,7	53,6	49,7	55,9	59,5	54,6	56,4	71,9	114,0	154,5	165,1	182,9	616,5
Porez na promet	128,8	110,6	135,5	136,5	149,7	153,3	155,6	173,5	156,8	155,6	157,1	198,7	374,9	439,5	486,0	511,3	1811,7
uvozni trošarinski proizvodi	32,4	23,0	29,5	33,1	35,8	40,0	35,6	45,1	42,2	37,3	41,6	34,5	84,9	108,8	122,9	113,4	430,0
domaći trošarinski proizvodi	7,2	7,1	7,6	9,4	12,2	10,8	14,5	17,5	11,1	6,8	7,4	8,6	21,8	32,4	43,0	22,8	120,0
ostali proizvodi	56,0	50,7	62,6	61,1	66,0	67,2	68,2	75,8	70,7	74,8	73,4	107,3	169,3	194,2	214,8	255,5	833,8
na usluge	28,1	27,3	32,5	30,3	33,3	33,5	35,6	34,1	31,5	35,2	33,4	47,0	87,9	97,1	101,2	115,5	401,8
ostalo	5,1	2,5	3,3	2,6	2,4	1,9	1,7	1,1	1,3	1,5	1,2	1,3	11,0	7,0	4,1	4,1	26,1
Trošarina	55,4	49,5	56,8	64,7	70,6	72,2	69,3	87,3	73,8	60,4	68,8	68,7	161,7	207,6	230,4	197,9	797,6
uvozni pr.	39,6	36,5	43,5	49,7	51,5	56,2	48,5	62,9	56,0	48,2	55,7	54,2	119,6	157,5	167,4	158,0	602,5
u zemlji	15,8	13,0	13,3	15,0	19,1	16,0	20,8	24,4	17,8	12,2	13,1	14,5	42,1	50,1	63,0	39,8	195,0
Putarina	13,2	9,5	12,5	13,2	14,3	15,6	15,4	18,8	15,4	12,3	15,8	14,0	35,2	43,0	49,6	42,0	169,9
Ostalo	0,3	0,4	0,5	0,4	0,5	0,9	0,4	0,4	0,5	0,6	0,6	1,2	1,1	1,8	1,3	2,4	6,6
<i>Direktni porezi</i>	14,2	19,1	26,7	13,3	11,6	12,4	13,8	12,9	13,6	13,3	20,5	24,6	60,0	37,3	40,3	58,4	196,0
Porezi na dohodak	14,2	19,1	26,7	13,3	11,6	12,4	13,8	12,9	13,6	13,3	20,5	24,6	60,0	37,3	40,3	58,4	196,0
Porezi na dobit poduz.	7,9	10,4	16,2	6,3	5,0	6,0	7,0	6,2	6,3	6,0	11,5	13,2	34,4	17,2	19,5	30,8	102,0
Porezi na dohodak	6,4	8,7	10,5	7,0	6,7	6,4	6,8	6,7	7,2	7,2	9,0	11,4	25,5	20,1	20,7	27,6	94,0
<i>Ostali porezni prihodi</i>	21,0	24,0	31,8	28,6	30,8	30,4	32,7	30,1	30,7	32,4	29,0	48,3	76,7	89,8	93,4	109,7	369,6
<i>Neporezni prihodi</i>	22,8	79,8	35,5	28,4	41,3	153,5	71,1	42,0	39,4	40,6	52,1	39,7	138,1	223,2	152,4	132,4	646,1
<i>Doprinosi fondova</i>	137,8	146,5	179,1	168,1	161,5	178,3	181,8	182,6	184,1	185,7	173,1	244,0	463,4	507,8	548,4	602,8	2122,5
<i>Ostali prihodi</i>	16,4	23,0	22,9	34,5	20,0	26,9	22,6	23,5	21,7	20,2	19,5	25,5	62,4	81,4	67,8	65,2	276,8
<i>Donacije/grantovi</i>	2,1	0,3	0,4	1,7	0,4	7,2	14,6	0,4	6,7	0,1	1,0	1,1	2,8	9,2	21,7	2,1	35,8
<i>Transferi viših razina</i>				0,0		0,0	0,0	0,0	0,0	0,0	0,0	0,0		0,0	0,1	0,0	0,1

mil (KM)	I	II	III	IV	V	VI	VII	VIII	IX	X	XI	XII	kv1	kv2	kv3	kv4	ukupno
Tekući Rashodi	386,0	511,2	537,4	520,9	536,3	614,0	543,3	571,6	555,9	567,0	595,9	843,2	1434,5	1671,2	1670,7	2006,2	6782,6
<i>Tekući izdaci</i>	57,8	84,3	104,5	98,0	95,8	133,9	71,3	92,2	94,5	101,7	95,4	166,0	246,7	327,7	258,0	363,1	1195,4
<i>Plaće i naknade</i>	42,5	64,5	83,6	73,7	74,6	109,9	53,7	75,1	74,6	78,5	73,8	118,7	190,7	258,2	203,4	271,0	923,4
<i>Plaće</i>	38,4	51,0	67,1	57,3	58,0	73,0	47,1	55,8	56,2	60,1	56,3	75,5	156,5	188,3	159,1	191,9	695,9
<i>Naknade</i>	4,1	13,5	16,5	16,3	16,6	37,0	6,5	19,4	18,4	18,4	17,5	43,2	34,1	69,9	44,3	79,1	227,5
<i>Izdaci za materijal i usluge</i>	12,5	17,0	18,0	20,3	17,5	20,6	17,4	16,7	19,9	23,1	21,5	47,3	47,5	58,3	54,0	92,0	251,8
<i>Drugi tekući rashodi</i>	2,8	2,8	2,8	4,1	3,7	3,3	0,2	0,4	0,0	0,1			8,5	11,1	0,6	0,1	20,3
<i>Grantovi/Socijalni transferi/Subvencije</i>	171,1	207,7	240,0	229,6	222,0	281,3	250,0	244,1	251,5	250,4	257,7	349,4	618,9	732,9	745,5	857,5	2954,9
<i>Transferi domaćinstvima</i>	9,5	38,6	36,5	40,0	37,5	80,4	42,1	39,2	44,4	42,0	62,2	70,3	84,6	157,9	125,7	174,6	542,7
<i>Transferi organizacijama/institucijam</i>	20,5	16,2	19,7	15,1	17,5	15,3	15,3	13,4	14,5	15,1	14,7	16,4	56,3	47,9	48,1	46,1	193,5
<i>Transf. fondovima po osnovu dopr.za soc. osig.</i>	136,9	145,9	178,5	165,2	160,2	176,9	180,4	181,3	182,8	184,3	171,9	241,8	461,3	502,3	517,6	598,0	2106,1
<i>Subvencije</i>	4,2	7,1	5,4	9,3	6,7	8,7	12,2	10,2	9,8	9,1	9,0	20,8	16,7	24,8	32,2	38,8	112,5
<i>Plaćanje kamate</i>	0,1	0,1	0,0	0,1	0,0	0,0	0,0	0,1	0,1	0,3	0,5	0,1	0,1	0,1	0,2	0,8	1,3
<i>Ostali izdaci/potrošnja/transferi</i>	5,7	9,4	10,7	9,8	8,2	6,8	10,3	8,5	9,7	8,8	14,3	63,4	25,8	24,8	28,5	86,5	165,7
<i>Rashodi iz tekuće rezerve</i>	0,3	0,3	0,3	0,8	1,0	1,6	1,9	0,8	1,3	1,1	1,3	3,7	0,9	3,4	4,0	6,1	14,4
<i>Transferi sa jedinstvenog računa UNO</i>	0,0	0,0	0,0	0,0	0,1	0,0	0,1	0,2	0,1	0,1	0,2	0,0	0,0	0,1	0,4	0,3	0,9
<i>Rezerva</i>			0,0	0,0	0,1	0,0	0,1	0,2	0,1	0,1	0,2	0,0	0,0	0,1	0,4	0,3	0,9
<i>Amortizacija vanjskog duga (sa JR)</i>	10,5	24,8	12,7	16,3	34,7	12,4	12,7	22,4	16,4	13,6	37,2	15,6	47,9	63,4	51,4	66,5	229,2
Transferi nižim razinama (uklj. transfere sa JR)	140,5	184,6	169,1	166,3	174,4	178,0	197,0	203,3	182,5	190,9	189,3	245,1	494,2	518,7	582,7	625,3	2220,9
Vladina štednja (1 - 2)	57,9	-12,4	10,3	16,5	17,2	90,2	83,7	55,8	46,3	8,6	-2,0	-105,7	55,8	123,9	185,8	-99,1	266,4
<i>Kapitalni izdaci</i>	2,1	3,7	2,1	2,5	3,2	34,0	17,3	5,0	10,9	6,8	4,9	25,0	7,9	39,6	33,3	36,6	117,5
Vladin suficit/deficit (3-4)	55,8	-16,2	8,2	14,0	14,0	56,3	66,4	50,8	35,4	1,8	-6,8	-130,7	47,8	84,3	152,5	-135,7	148,9

Tabela 4. Mjesečni konsolidirani izvještaj za 2005. godinu - BiH

Mjesečni konsolidirani izvještaj 2005. godina - Brčko distrikt

pripremila: Aleksandra Regoje

u tisućama KM	I	II	III	IV	V	VI	VII	VIII	IX	X	XI	XII	kv1	kv2	kv3	kv4	ukupno
Tekući Prihodi	12250	12096	13004	13536	14778	15400	14486	16672	16204	14509	16361	19486	37350	43713	47362	50356	178780
<i>Porezni prihodi</i>	7809	7656	8564	9139	10514	10793	10495	12165	10896	10116	10750	15892	24029	30446	33556	36758	124789
<i>Neizravni porezi (i sredstva sa JR)</i>	7116	6963	7871	8501	9860	9829	9605	11176	10068	9340	9940	14341	21950	28191	30848	33621	114609
Carine	74	74	74	15	20	20	13	16	22	37	47	45	223	55	51	129	458
Porez na promet	3373	2278	2159	2641	3624	3211	3248	3452	3237	3539	3291	7656	7810	9477	9937	14486	41710
uvozni trošarinski proizvodi	769	112	29	74	-29	111	-7	17	7	11	19	0	911	156	17	31	1114
domaći trošarinski proizvodi	0	0	0	0	0	0	0	0	0	0	0	0	0	0	0	0	0
ostali proizvodi	2053	1640	1538	1989	2926	2580	2644	2805	2518	2739	2564	6581	5232	7494	7968	11884	32578
na usluge	550	526	592	579	727	521	610	629	713	788	708	1075	1668	1827	1953	2571	8018
Trošarina	436	436	436	179	17	84	9	0	3	-1	0	-9	1308	280	12	-10	1591
uvozni pr.	383	383	383	188	15	-36	9	0	4	0	0	-9	1149	167	13	-9	1319
u zemlji	53	53	53	-9	2	120	0	0	-1	-1	0	0	160	113	-1	-1	271
Putarina	51	51	51	-55	-14	0	4	0	0	0	0	0	152	-70	4	0	86
Ostalo	91	91	91	6	18	28	7	18	21	11	45	47	274	53	46	102	475
Transferi sa JR	3091	4032	5058	5715	6194	6486	6325	7689	6785	5754	6557	6602	12181	18396	20799	18913	70289
<i>Direktni porezi</i>	255	255	255	144	173	454	403	488	347	292	267	472	766	771	1239	1031	3806
Porezi na dohodak	255	255	255	144	173	454	403	488	347	292	267	472	766	771	1239	1031	3806
Porezi na dobit poduzeća	127	127	127	74	115	384	259	308	177	113	100	144	381	573	743	357	2055
Porezi na dohodak	128	128	128	70	59	69	144	181	170	180	167	327	385	198	496	673	1752
<i>Ostali poreski prihodi</i>	438	438	438	494	481	510	486	501	482	484	543	1080	1313	1485	1469	2107	6374
<i>Neporezni prihodi</i>	3199	3199	3199	3053	2987	3300	2651	3203	4032	2999	3433	1387	9597	9340	9886	7819	36643
<i>Doprinosi fondova</i>	1241	1241	1241	1339	1276	1301	1316	1283	1266	1392	1258	2181	3723	3917	3866	4831	16337
<i>Donacije/grantovi</i>	0	0	0	0	0	0	0	0	0	0	897	25	0	0	0	922	922
<i>Transferi viših razina</i>	0	0	0	4	0	5	23	20	10	3	22	1	0	10	53	26	89
Tekući Rashodi	10039	10039	10039	12847	10364	15013	13895	12383	14760	16548	17463	32621	30117	38224	41039	66631	176010
<i>Tekući izdaci</i>	8977	8977	8977	10530	8202	10896	8963	9475	10906	11572	11937	22347	26930	29628	29344	45856	131758
<i>Plaće i naknade</i>	5347	5347	5347	4984	4916	4865	4892	4957	5009	5029	5044	5204	16042	14765	14857	15277	60941
Plaće	5306	5306	5306	4881	4845	4805	4810	4859	4961	4973	4982	4981	15917	14532	14630	14936	60015
Naknade	41	41	41	103	71	59	82	98	47	55	62	223	124	233	227	341	926
<i>Izdaci za materijal i usluge</i>	3629	3629	3629	5545	3286	6031	4071	4518	5897	6544	6893	17143	10888	14863	14487	30579	70817
<i>Grantovi/Socijalni transferi/Subvencije</i>	757	757	757	1488	1170	2840	3154	2098	2741	4214	4186	6731	2271	5497	7993	15131	30894
Transferi domaćinstvima	734	734	734	1129	1082	2032	2509	1836	2588	3898	3974	5572	2203	4243	6933	13444	26823
Transferi organizacijama/institucijama	23	23	23	359	88	808	645	263	153	316	212	1159					
<i>Rashodi iz tekuće rezerve</i>	305	305	305	830	992	1277	1779	810	1113	761	1340	3542	915	3098	3701	5643	13358
Vladina štednja (1 - 2)	2211	2057	2965	689	4414	387	591	4288	1444	-2038	-1102	-13135	7233	5489	6323	-16275	2770
<i>Kapitalni izdaci</i>	172	172	172	358	793	374	604	1119	1674	2699	2646	6205	517	1525	3397	11550	16990
Vladin deficit (3-4)	2038	1885	2793	331	3620	13	-13	3169	-230	-4738	-3748	-19340	6716	3964	2925	-27826	-14221

Tabela 5. Mjesečni konsolidirani izvještaj za 2005. godinu – Brčko distrikt

Iz aktivnosti Odjeljenja

13. – 14. ožujak 2006.g.

U prostorijama Bussines Graduate School u Sarajevu prof. dr. Paul Bernd Spahn je održao tečaj na temu "Financijsko programiranje i politke". Tečaj se temelji na zvaničnom programu Međunarodnog monetarnog fonda, a uključuje teme o financijskom programiranju, analizi realnog sektora, platne bilance, vladinog sektora, monetarnih kretanja, fiskalne i monetarne politike, politike deviznih tečaja i vanjskog duga. Materijal sa seminara može se preuzeti sa sljedećeg linka:

http://www.oma.uino.gov.ba/bos/publikacije/Financial_Planning_course/



Prof. dr. Spahn je profesor Univerziteta u Frankfurtu, ekspert MMF-a i svjetski priznati stručnjak u oblasti makroekonomije i fiskalne politike. Prof. Spahn je u proteklih godinu dana bio angažiran strane UO UNO na uspostavi Odjeljenja za makroekonomsku analizu i Fiskalnog vijeća BiH. Odjeljenje za makroekonomsku analizu izražava svoju zahvalnost prof. Spahn na pruženoj pomoći i izuzetnoj suradnji na osnutku i stručnom osposobljavanju Odjeljenja.

15. ožujak 2006.g.

Koordinacija u pripremi i izradi godišnjih proračuna i srednjoročnih okvira svih razina uprave u BiH urgentno je pitanje za jačanje javnih financija u BiH i fiskalnu stabilnost i održivost. U okviru Projekta za jačanje upravljanja javnim financijama u BiH (PKF) uspostavljena je Koordinaciona grupa za izradu Dokumenta okvirnog proračuna (DOB) i godišnjih proračuna u BiH koju čine predstavnici državnog i entitetskih ministarstava financija, EPPU-a i Odjeljenja za makroekonomsku analizu. Aktivnosti na izradi DOB-a aktivno podržava i koordinira projekat PKF koji financira Odjel za međunarodni razvoj V. Britanije (DFID).

23. – 28. ožujak 2006.g.

U toku zvanične posjete Misije MMF-a Bosni i Hercegovini delegacija MMF-a predvođena g. Peterom Doyle-om, šefom Misije u BiH, razgovarala je sa osobljem Odjeljenja za makroekonomsku analizu i Jedinice za ekonomsko planiranje (EPPU) o analizama početnih efekata uvođenja PDV-a u BiH i makro pokazateljima stanja ekonomije u BiH u prva dva mjeseca 2006.g., te mogućim trendovima i kretanjima tijekom godine.