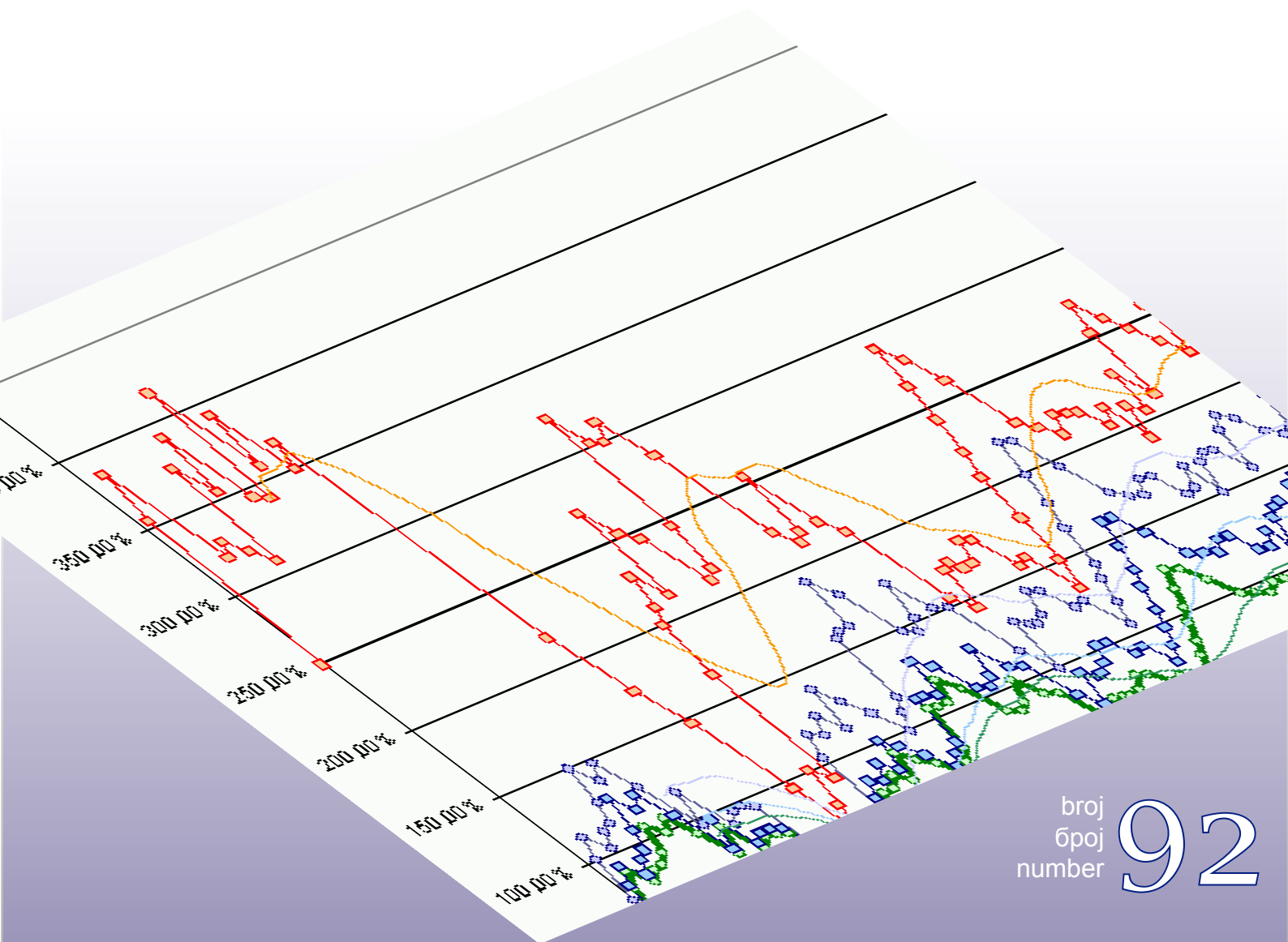




Macroeconomic Unit of the Governing Board of the Indirect Tax Authority

Oma Bilten



broj
број
number **92**

Uz ovaj broj

Prema preliminarnom izvještaju UNO je u veljači 2013. naplatila po odbitku povrata 322,4 mil KM neizravnih poreza, što je za 0,3% manje nego u istom mjesecu 2012.g. Na razini prva dva mjeseca naplaćeno je 2,7% prihoda više nego u istom razdoblju 2012. Iako je naplaćeno 50 mil KM više bruto prihoda snažan rast povrata neizravnih poreza je nominalni neto porast sveo na 18,9 mil KM. Promatrano po grupama prihoda nominalni rast je ostvaren na PDV-u i prihodima od carina, dok je kod trošarina i putarine naplaćeno ukupno 5,5 mil KM manje prihoda nego u istom razdoblju 2012. U veljači pozitivan trend su imale jedino trošarine na grupu trošarinskih proizvoda koju čine alkohol i alkoholna pića, pivo, vino i bezalkoholna pića, čija naplata je povećana za 17%. Kod svih ostalih trošarinskih proizvoda zabilježeno je smanjenje naplate. Pad naplate trošarina i putarine na domaće derivate nafte je očekivan zbog obustave proizvodnje Rafinerije u prosincu. Zabrinjava nastavak negativnih trendova kod trošarina na duhanske proizvode. Od usvajanja novog Zakona o trošarinama uobičajeno slabija naplata trošarina na duhanske proizvode na početku godine je bila rezultat većeg povlačenja trošarinskih markica na cigarete koncem prethodne godine zbog novog povećanja trošarina. Dotadašnja shema povlačenja trošarinskih markica (i naplate prihoda od trošarina) je narušena koncem 2012. godine, kada je preuzeto 25% manje trošarinskih markica. Negativan trend je nastavljen i u prva dva mjeseca 2013., kao posljedica rastuće legalne i nelegalne supstitucije cigareta rezanim duhanom. S druge strane, prosječna ponderirana maloprodajna cijena cigareta u prva dva mjeseca je značajno viša od potrebnog prevaljivanja dodatnog trošarinskog tereta. To ukazuje na promjenu strukture regularnog tržišta cigareta u korist skupljih cigareta koje konzumira bogatiji sloj građana, dok konzumenti jeftinijih cigareta prelaze na korištenje rezanog duhana. Imajući u vidu da se zbog pritiska krize, rasta fiskalnih deficita i dugova, sve više zaoštava problem alokacije prihoda od neizravnih poreza između razina vlasti u BiH očigledno je da fiskalne vlasti sve napore trebaju usmjeriti u pravcu očuvanja prihoda. U tom smislu, urgentno pitanje postaju borba protiv poreznih prijevara kod uvoza i prometa duhanskih proizvoda, te izmjena Zakona o trošarinama u domenu oporezivanja ostalih duhanskih proizvoda i oštrijeg sankcioniranja zlouporaba.

dr.sc. Dinka Antić
šef Odjeljenja

Sadržaj:

Mjesečne fluktuacije neizravnih poreza	2
Osnovne karakteristike robne razmjene u 2012. godini	10
Preliminarni konsolidirani izvještaj: JR, Institucije BiH, entiteti	19

tehnička obrada : Sulejman Hasanović, IT suradnik
lektor : Darija Komlenović, prof. anglistike

Mjesečne fluktuacije neizravnih poreza

(Autor: Aleksandra Regoje)

UVOD

Dinamika punjenja proračuna razina vlasti ovisi o dinamici naplate prihoda i njihove raspodjele. Propisani rokovi izmirivanja obveza kod pojedinih vrsta poreza doprinose tome da su fluktuacije mjesečne naplate znatno više izražene kod izravnih nego kod neizravnih poreza. Iako je izraženija, dinamika prikupljanja izravnih poreza nema toliko snažan utjecaj na punjenje proračuna razina vlasti koliko ima dinamika prikupljanja neizravnih poreza. Ako uzmemo u obzir visok udjel neizravnih poreza u financiranju svih proračunskih jedinica u BiH, onda će biti jasno koliko mjesečne oscilacije u naplati ovih prihoda utječu na dinamiku punjenja proračuna. U općinama Federacije BiH je udio neizravnih poreza u poreznim prihodima¹ najmanji, a u proteklih pet godina je postupno porastao sa 55% na oko 62%. Kod svih drugih proračunskih jedinica² ovaj udio prelazi dvije trećine. Štaviše, kod centralne vlade FBiH neizravni porezi čine gotovo sav iznos poreznih prihoda (preko 95%), dok je kod institucija BiH to jedini izvor poreznih prihoda.

SEZONSKA SHEMA NEIZRAVNIH POREZA

Mjesečne oscilacije prihoda ovise prvenstveno o sezonskim faktorima. Ovdje se ne misli samo na klimatske uvjete nego i na institucionalne faktore.³ Institucionalni faktori podrazumijevaju sve kalendarske odredbe koje utječu bilo na visinu potrošnje u određenom razdoblju (blagdani, godišnji odmori i sl.), bilo na vrijeme uplate poreza (propisani rokovi plaćanja obveza).

Obzirom da se u Bosni i Hercegovini blizu dvije trećine bruto prihoda od neizravnih poreza naplaćuje na uvoz, njihova sezonska shema ne bi trebala značajno odstupati od sezonske sheme uvoza. Na grafikonu 1 i 2 prikazani su prosječni mjesečni udjeli uvoza i prihoda od neizravnih poreza u razdoblju 2006-2012, kao i njihove ekstremne vrijednosti.⁴

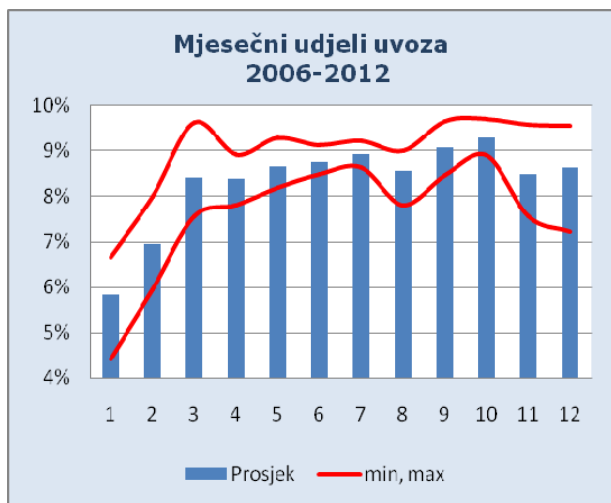
Može se zaključiti da nema značajnih razlika u prosječnim mjesečnim udjelima u godini, osim za mjesec siječanj, gdje je prosječni udjel znatno veći za prihode nego za vrijednost uvoza (1,1 p.p.). Ako iz analize isključimo godinu uvođenja PDV-a (2006), kada u siječnju nije bilo uplata po osnovu PDV prijave, onda je to odstupanje još veće (1,5 p.p.). Razlog ovolikog odstupanja je što su udjeli uplata domaćeg PDV-a najznačajniji u mjesecu siječnju, zbog relativno visoke potrošnje u prosincu i vremenskog pomaka uplate obveza od jednog mjeseca. Sa druge strane, mjesec siječanj je karakterističan po najnižim udjelima uvoza u godini, pa odatle i dolazi pomenuto odstupanje. Na grafikonu 3 je dana sezonska shema domaćeg PDV-a (sa i bez godine uvođenja), kao i odstupanje sezonske sheme ukupnih neto prihoda od neizravnih poreza od sezonske sheme uvoza, iz koje se vidi da postoji značajan stepen korelacije između ove dvije serije podataka.

¹ Porezni prihodi ne uključuju doprinose

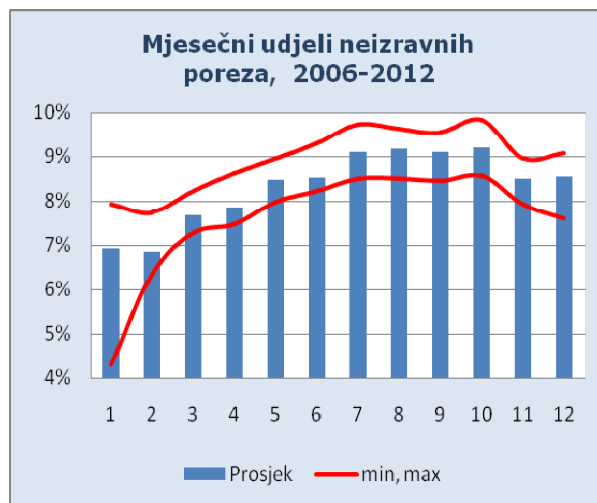
² Institucije BiH, centralne vlade entiteta i BD, kantoni, općine RS

³ "Seasonal adjustment", Statistics Denmark, 2005

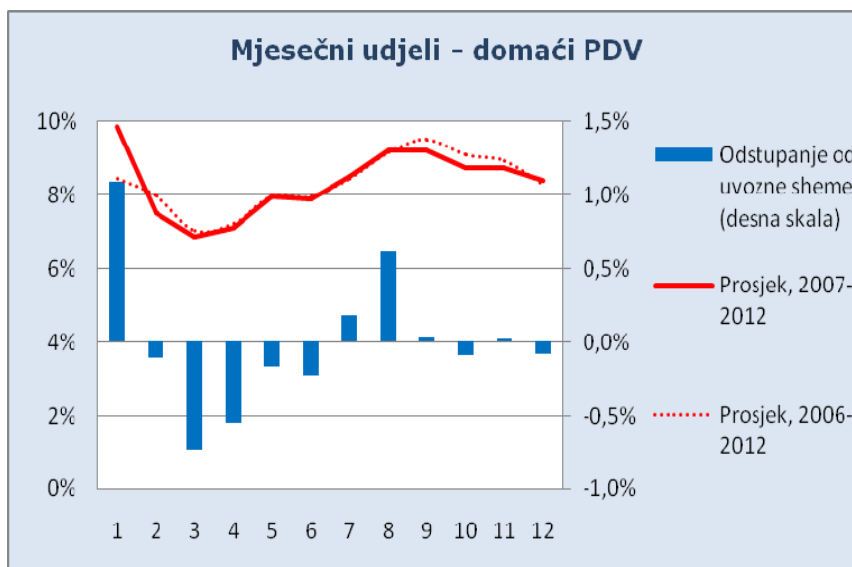
⁴ Neizravni porezi u ovom prilogu ne uključuju prikupljene a neusklađene prihode na JR. Za potrebe izrade ovog priloga korišteni su mjesečni izvještaji UNO o naplati prihoda. U konačnom godišnjem izvještaju za 2006. godinu usklađeno je dodatnih 36 mil KM prihoda, od čega se 35 mil KM odnosi na prihode od PDV-a.



Grafikon 1



Grafikon 2



Grafikon 3

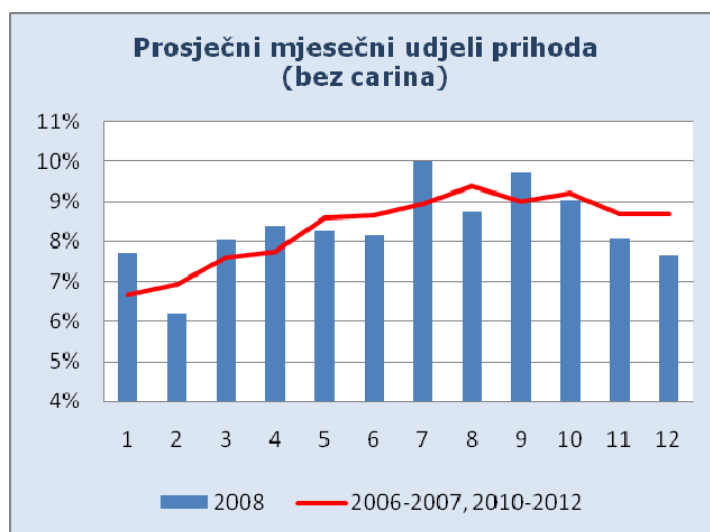
ODSTUPANJE OD SEZONSKE SHEME

Mjesečna dinamika neizravnih poreza nekada značajno odstupa od sezonske sheme. Do toga mogu dovesti brojni faktori, a najvažniji su: izmjene propisa, ekonomski tokovi, poslovne politike velikih kompanija i sl.

Ekonomski tokovi se više manifestuju u dugoročnim trendovima, ali ponekad mogu utjecati i na odstupanje mjesečnih prihoda od sezonske sheme. Kao primjer možemo navesti konac 2008. godine, kada su se ispoljili prvi efekti globalne ekonomske krize na prihode. U grafikonu 4 su prikazani mjesečni udjeli neto neizravnih poreza u 2008. godini, u usporedbi sa prosječnim udjelima za razdoblje 2006-2007 i 2010-2012⁵. Iz prihoda su isključene carine, obzirom da je na

⁵ Isključena je 2009. godina, zbog promjene stopa trošarina i putarine od 1.7.2009., koje su značajno utjecale na prihode u drugom dijelu godine.

sredini 2008. godine došlo do početka primjene Sporazuma o stabilizaciji i pridruživanju sa EU, odnosno početka postupnog ukidanja carinskih tarifa na uvoz podrijetlom iz EU.



Grafikon 4

Isti grafikon nam može poslužiti kao primjer za ukazivanje na, uvjetno rečeno, **tehničke faktore**, koji su se manifestirali zbog izmjene propisa u oblasti neizravnih poreza. Vidljivo je da, pored zadnja dva mjeseca 2008. godine i mjeseci siječanj i veljača značajno odstupaju od sezonske sheme naplate prihoda. Osnovni razlog koji je doveo do ovog odstupanja je niska isplata povrata siječnju (33 mil KM), te njihova velika isplata u narednom mjesecu (119,6 mil KM), koja je nastala nakon donošenja nove odluke UO UNO o visini sredstava rezervi sa JR UNO, jer su se dotadašnji limiti izdvajanja pokazali nedovoljnim.

Izmjene propisa u proteklom razdoblju nisu tretirale samo stopu izdvajanja rezervi na jedinstvenom računu UNO (JR). Brojne zakonske izmjene odnosile su se na stope oporezivanja, što se u mnogo većoj mjeri odrazilo na mjesečne oscilacije prihoda. O tome će biti više u nastavku priloga, u dijelu koji opisuje dinamiku po vrstama.

Pored navedenih faktora, ovdje treba spomenuti i **politike velikih kompanija**, poput duhanske i naftne industrije, čije poslovne odluke takođe mogu utjecati na odstupanje prihoda od njihove sezonske sheme.⁶

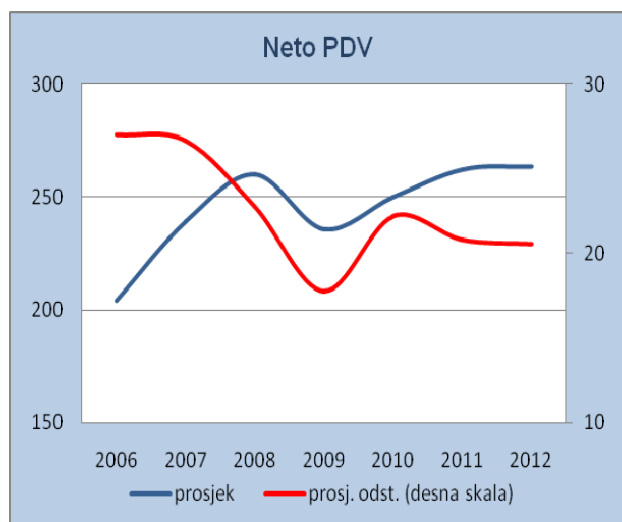
Ne treba zanemariti ni ekstremne **klimatske uvjete**, odnosno vremenske nepogode. Podsjetimo se, na primjer, snažnih snježnih padavina u veljači prošle godine kojima se pripisuje značajan pad prihoda.

⁶ Više o ovoj temi u biltenu br. 91.

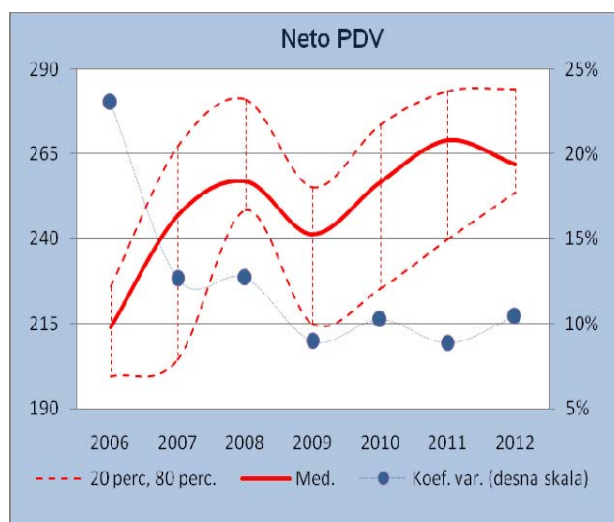
PREGLED FLUKTUACIJE PO VRSTAMA PRIHODA

(i) PDV

Na grafikonu 5 je plavom linijom prikazan prosjek mjesečnih neto prihoda od PDV-a. Crvena linija pokazuje prosječno apsolutno odstupanje mjesečnih iznosa od aritmetičke sredine. Vidljivo je da su mjesečne oscilacije bile ogromne u godini uvođenja PDV-a. Na grafikonu 6 se vidi da u 2006. godini nije toliko značajan raspon između 20-tog i 80-tog percentila, dok je koeficijent varijacije mjesečnih podataka najveći u proteklom razdoblju. Uzrok ovakvih kretanja je spomenuta ekstremno niska vrijednost naplate u mjesecu siječnju.



Grafikon 5



Grafikon 6

Treba napomenuti da ja ta godina bila karakteristična i po suspenziji povrata za obveznike koji nisu pretežni izvoznici, te što je isplata povrata započela tek u mjesecu ožujku. Iako bi bilo očekivano da to doprinese većoj fluktuaciji mjesečnih prihoda, u ovom slučaju desila se obrnuta situacija. U prvim mjesecima 2006. godine zabilježeni su pad ili stagnacija uvoza u usporedbi sa istim mjesecima prethodne godine. Ako uzmemo u obzir ogroman rast uvoza u prosincu 2005. godine (oko 60%), možemo zaključiti da je to rezultat poslovnih odluka stvaranja zaliha pred uvođenje PDV-a. Već je spomenuto da u prvom mjesecu uvođenja PDV-a nije bilo uplata po osnovu PDV prijave, zbog vremenskog pomaka uplate (eng. *time lag*). Stoga je suspenzija povrata obveznicima koji nisu pretežni izvoznici pozitivno utjecala na „tanke“ prihode u prvim mjesecima godine, a početak njihove isplate na koncu godine umanjio je rast koji je inače sezonska odlika konca godine.⁷ Tako je koeficijent varijacije čak veći za bruto nego za neto prihode (za 2,2 p.p), ucrpkos snažnim oscilacijama povrata (tablica 1).

⁷ Ako bi se radila opsežna analiza mjesečne dinamike neizravnih poreza bilo bi potrebno na uplaćene iznose PDV-a dodati zaostale uplate poreza na promet na entitetske račune.

Koeficijenti varijacije mjesečnih podataka - PDV

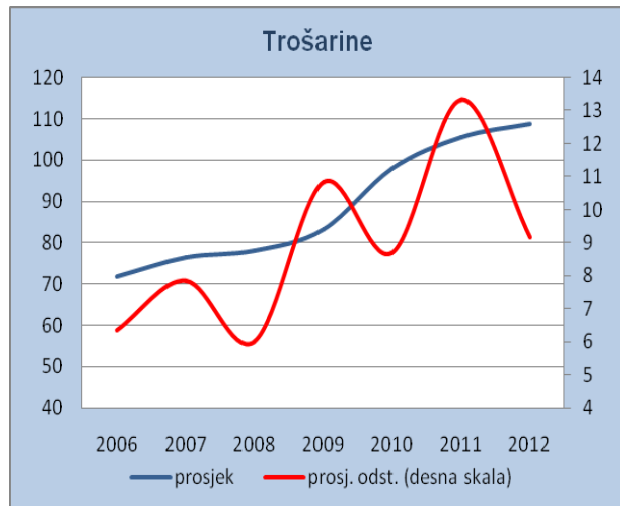
PDV	Bruto	Uvoz	Domaći	Neto	Povrati
2006	25%	24%	34%	23%	72%
2007	11%	14%	10%	13%	17%
2008	9%	12%	11%	13%	30%
2009	6%	10%	14%	9%	21%
2010	10%	16%	11%	10%	13%
2011	8%	13%	11%	9%	12%
2012	9%	14%	11%	10%	7%

Tablica 1.

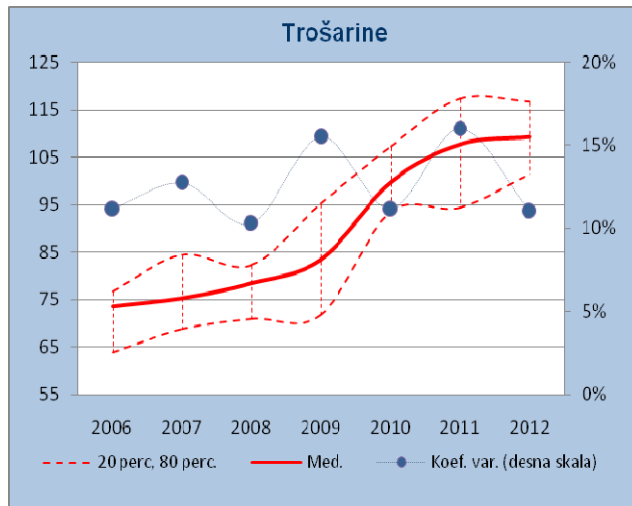
U narednim godinama su i bruto i neto prihodi od PDV-a imali relativno manje fluktuacije u usporedbi sa ostalim vrstama neizravnih poreza. Koeficijent varijacije mjesečnih bruto prihoda kretao se između 6% i 11%. Nešto više su varirali neto prihodi (koef. var. 9-13%), zbog snažnijih fluktuacija povrata.

(ii) Trošarine

Prosječni mjesečni prihodi od trošarina porasli su sa 72 na 109 mil KM (cca) u razdoblju 2006-2012 (grafikon 7). Prilikom analize mjesečnih varijacija prihoda od trošarina pažnju treba usmjeriti na trošarine na duhan i naftu, obzirom da sve ostale vrste trošarina čine svega oko 10% ovih prihoda.⁸ Iako su zabilježene velike fluktuacije ostalih kategorija trošarina, one nisu mogle snažno utjecati na dinamiku ukupnih trošarina.



Grafikon 7



Grafikon 8

Koeficijent varijacije trošarina se u razdoblju 2006-2012 kretao od 10-16%. Najveći je bio u u 2009. i 2011. godini (16%). Godina 2009. je karakteristična po donošenju novog Zakona o trošarinama sa većim opterećenjem duhana, a obzirom da je njegova primjena nastupila na polovici godine, to onda objašnjava visinu koeficijenta. U 2011. godini su pored velikih fluktuacija trošarina

⁸ Udio ostalih vrsta trošarina je opao sa 14% na 10% u razdoblju 2006-2012, prvenstveno zbog rasta prihoda od trošarina na duhan.

na duhan (koef. var. 21%) takođe zabilježene i najveće fluktuacije trošarina na naftu u promatranom razdoblju (koef. var. 20%).

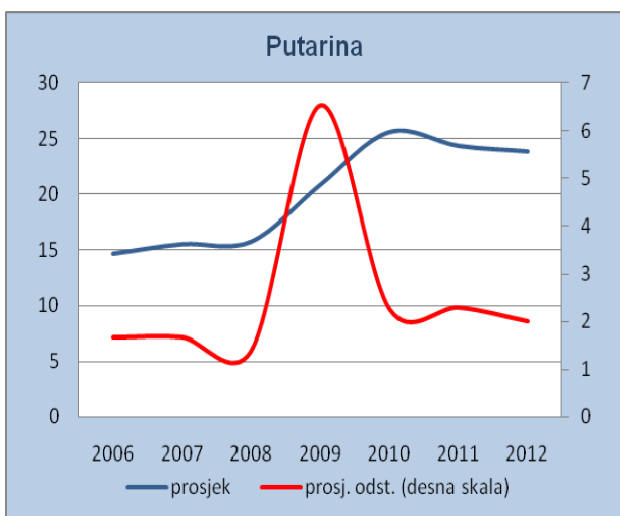
Koeficijenti varijacije mjesečnih podataka - trošarine

	Trošari ne	Duhan	Nafta	Ostalo
2006	11%	9%	13%	19%
2007	13%	13%	12%	22%
2008	10%	13%	9%	16%
2009	16%	28%	17%	16%
2010	11%	14%	13%	17%
2011	16%	21%	20%	18%
2012	11%	12%	11%	18%

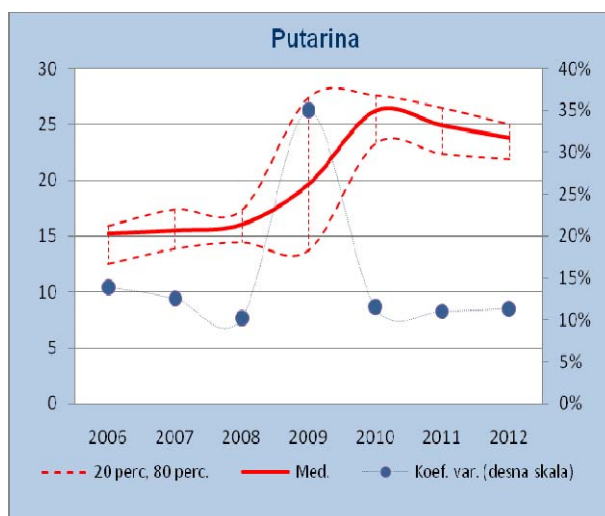
Tablica 2.

(iii) Putarina

Prosječni mjesečni prihodi od putarina porasli su sa 14,7 na 25,6 mil KM u razdoblju 2006-2010, a od tada bilježe postupni pad do 23,9 mil KM u 2012. godini (grafikon 9).



Grafikon 9

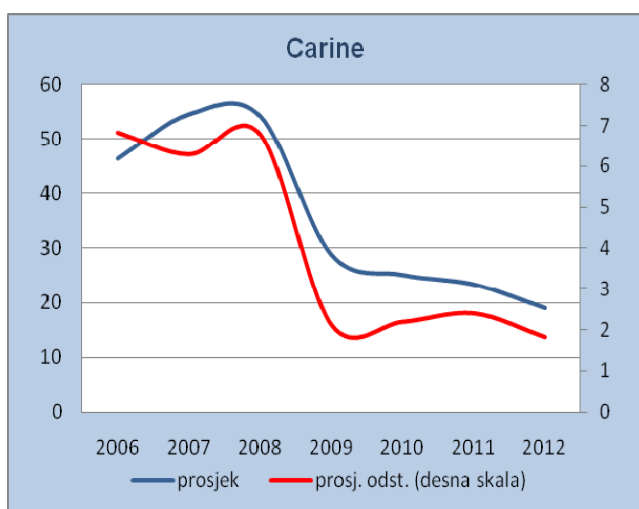


Grafikon 10

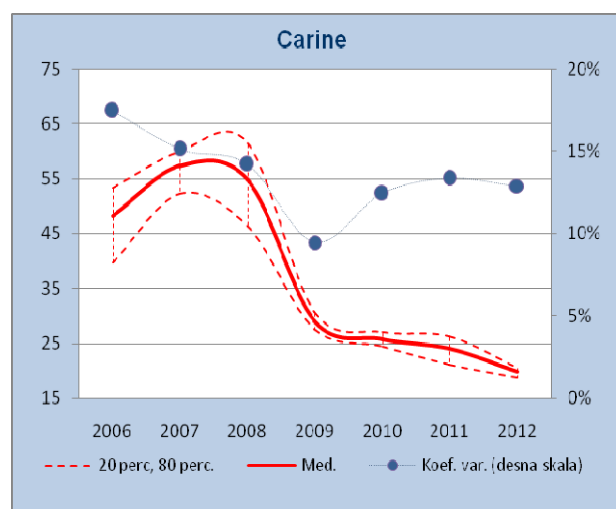
Najveće mjesečne fluktuacije zabilježene su u 2009. godini, jer je na sredini godine došlo do rasta stope putarina. Koeficijent varijacije u toj godini iznosio je čak 35%, a sve zbog velikih razlika naplate u prvom i drugom polugodištu. U ostalim godinama promatranog razdoblja nije bilo značajnijih turbulencija (koef. var 10%-14%).

(iv) Carine

Prihodi od carina su porasli u 2007. godini, a nakon toga bilježe konstantan pad. U razdoblju od 2007-2012 godine prosječni mjesečni prihodi su pali sa oko 55 na 19 mil KM (grafikon 11). Iako je na polovici 2008. godine došlo do početka primjene Sporazuma o stabilizaciji i pridruživanju sa EU i postupnog ukidanja carinskih tarifa na uvoz iz EU, u toj godini nije bilo najvećih mjesečnih oscilacija carina. Razlog su značajnije mjesečne fluktuacije uvoza u 2006. i 2007. godini.⁹ U posljednja dva mjeseca 2008. godine je došlo do pada vrijednosti uvoza u odnosu na iste mjesec prethodne godine. Obzirom da je rast vrijednosti uvoza na koncu godine u odnosu na početak njegova sezonska odlika, to je donekle izravnilo sezonsku shemu uvoza¹⁰ i doprinijelo manjim godišnjim oscilacijama carina.



Grafikon 11



Grafikon 12

Sa padom prihoda od carina od 2009. godini pada i prosječno mjesečno odstupanje, što je očekivano, obzirom da se radi o apsolutnoj mjeri disperzije. Sa druge strane, nakon pada u 2009. godini, koeficijent varijacije postupno raste kreću se oko 12-13% u razdoblju 2010-2011. Procjenjuje se da ukidanje carinskog evidentiranja nije imalo značajnije efekte na koeficijent varijacije u 2011. godini, s obzirom na obujam izgubljenih prihoda i kretanje uvoza na koncu godine.

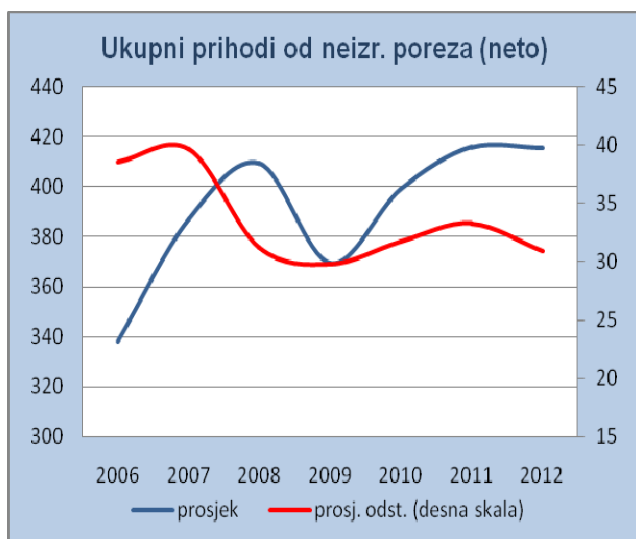
⁹ Mjesečnim fluktuacijama uvoza u 2006. godini doprinose i poslovne politike kompanija pred uvođenje PDV-a koje su detaljnije obrazložene u poglavlju o PDV-u.

¹⁰ Koeficijent varijacije mjesečnih podataka uvoza za 2008. godinu bio je manji nego za prethodne dvije godine (za 7,9 p.p. u odnosu na 2006, te za 1,5 p.p. u odnosu na 2007. godinu).

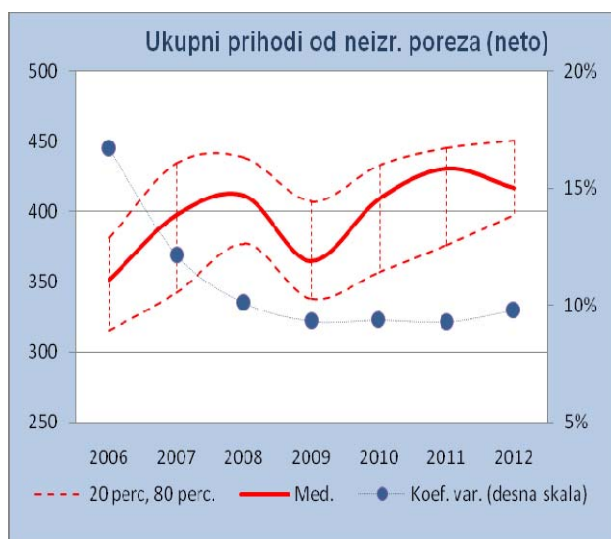
UMJESTO ZAKLJUČKA – OSCILACIJE UKUPNIH PRIHODA

Iz ovog priloga se može zaključiti da su kod svih vrsta prihoda zabilježene veće mjesečne oscilacije u pojedinim godinama proteklog razdoblja. Oscilacije PDV-a i carina bile su najviše izražene u 2006. godini, i to kao posljedica vremenskog pomaka uplate obveza za siječanj (domaći PDV) ili turbulencija uvoza kao odgovor na uvođenje PDV-a (uvozni PDV i carine). Oscilacije trošarina i putarine bile su snažno izražene u godini donošenja novog Zakona o trošarinama (2009).

Sa druge strane, ako pogledamo oscilacije ukupnih prihoda od neizravnih poreza (neto), vidjećemo da postupno gube na značaju, kako u apsolutnom tako i u relativnom smislu (grafikoni 13 i 14).



Grafikon 13



Grafikon 14

Kada bi htjeli promatrati dinamiku ukupno raspoređenih prihoda proračunskim jedinicama trebali bi uzeti u obzir i druge faktore koji su doveli do razlike neto prikupljenih i raspoređenih prihoda sa JR. Podsjetimo se nekadašnjih blokada raspodjele sa JR, koje su nastajale kao posljedica neusuglašavanja koeficijenata raspodjele entitetima. Tu je i politika formiranja rezervi na JR po fiksnoj stopi koja je bila na snazi sve do veljače 2008. godine, te politika rezervi prihoda od dodatne putarine. Raspodjela pojedinim razinama vlasti, na koju utječe niz drugih faktora, je posebna tema a nju smo više puta obrađivali u prethodnim brojevima biltena.

Osnovne karakteristike robne razmjene u 2012. godini

(Autor: Aleksandar Eskić)

UVOD

U jednom od prethodnih brojeva analizirano je kretanje robne razmjene za prvih pet mjeseci prethodne godine, dok je u ovom broju fokus na robnoj razmjeni koja obuhvata cijelu 2012. godinu. Bitno je napomenuti da su kao izvor podataka korištene `jedinственe carinske isprave` (JCI) koje Agencija za statistiku BiH preuzima od Uprave za neizravno oporezivanje radi mjesečne obrade podataka robne razmjene sa inozemstvom¹¹.

Prema procjenama Međunarodnog monetarnog fonda iz siječnja 2013. godine¹², globalni rast bi trebalo da ojača tijekom 2013. godine kako se faktori koji uzrokuju usporavanje oporavka globalne aktivnosti budu mijenjali. Isto tako, ovaj oporavak je projektiran da bude nešto usporeniji u usporedbi sa projekcijama iz listopada prošle godine. Cinjenica je da su poduzete mjere iz oblasti različitih javnih politika smanjile rizike akutne krize u euro zoni i SAD-a uz napomenu da se oporavak u euro zoni, usljed produžene kontrakcije ekonomske aktivnosti, tek očekuje u narednom razdoblju.

Prema istom dokumentu, bruto društveni proizvod u euro zoni je pao za 0.4% tijekom 2012. godine, i negativan trend će se nastaviti i u 2013. godini kada očekivani pad iznosi 0.2%. Kada govorimo o Europskoj uniji, situacija je nešto drugačija. Pad ekonomske aktivnosti u 2012. godini iznosio je 0.2% dok se u 2013. godini očekuje blagi rast od 0.2%. Situacija po zemljama se bitno razlikuje. Dok Njemačka bilježi usporen, ali pozitivan rast (+0.9% u 2012. i +0.6% u 2013.), Italija se istodobno suočava sa snažnim padom u promatranom razdoblju (-2.1% u 2012 i -1.0% u 2013.). Ove dvije zemlje su izdvojene upravo zbog njihove uloge i značaja u robnoj razmjeni Bosne i Hercegovine.

Isto tako, projekcije kretanja međunarodne trgovine su veoma optimistične i pozitivne tako da ocjena rasta obujma razmjene u 2012. godini iznosi 2.8% na svjetskoj razini, dok je za 2013. godinu projektiran rast od 3.8%. U istom razdoblju izvoz iz razvijenih zemalja bilježi snažniji rast u odnosu na uvoz. Istodobno, procjene govore da će, nakon rasta cijene mineralnog ulja (nafte) tijekom 2012. godine od 1%, doći do pada od 5.1% u 2013. godini koji će se nastaviti i u 2014. godini (2.9%). Ovo je veoma važno za sve ekonomije koje su neto uvoznici ove robe (kao što je i BiH) i koje po tom osnovu bilježe ogromne deficite čija veličina ovisi upravo o njenoj cijeni. Prema drugom dokumentu koji se detaljnije bavi srednjoročnim projekcijama obujma proizvodnje i cijena mineralnog ulja (nafte)¹³, prema osnovnom scenariju očekuje se pad cijene ove robe za oko 20% u narednom petogodišnjem razdoblju tako da bi cijena mogla ići ka razini od 80\$ po barelu. Prema alternativnom scenariju cijena ove robe bi mogla doživjeti oštar pad na razinu ispod 60\$ po barelu još tijekom 2015. godine da bi potom postupno rasla i konačno dostigla 80\$ po barelu u 2017. godini.

U svakom slučaju, aktivnosti na periferiji euro zone su slabije od očekivanih što povratno negativno utječe i na samu euro zonu. Urkos napretku u oblasti harmonizacije i koordinacije mjera ekonomske politike koje predstavljaju odgovor na aktualnu krizu, kao i unaprjeđenim finansijskim

¹¹ Agencija za statistiku BiH (2013, 09.02). *Indeksi uvoznih i izvoznih cijena BiH – četvrti kvartal 2012. godine*. Saopćenje Agencije za statistiku. Sarajevo: Agencija za statistiku, 2013

¹² International Monetary Fund (2013, 23.01). *World Economic Outlook – Gradual Upturn in Global Growth During 2013*. Washington: International Monetary Fund, 2013

¹³ International Monetary Fund (2012, 24.08). *Macroeconomic policy framework for resource-rich developing countries – background paper 2*. Washington: International Monetary Fund, 2012

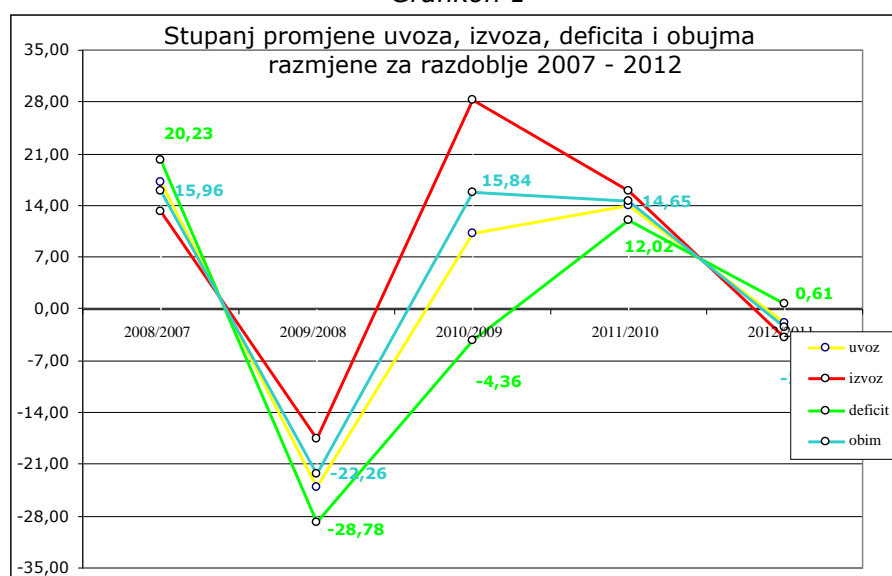
stanjem, projekcije govore da će se desiti dodatna kontrakcija ekonomske aktivnosti na ovoj teritoriji.

Prema dostupnim podacima DEP-a¹⁴ ekonomski sustav u BiH je zabilježio realan pad od 0.5% u 2012. godini, dok će prema prognozama Odjela za istraživanje Deutsche Bank-e doći do realnog rasta BDP od oko 1%¹⁵ u 2013. godini.

KRETANJE OSNOVNIH POKAZATELJA ROBNE RAZMJENE

Tijekom promatranog razdoblja vrijednost uvoza i izvoza je snažno fluktuirala što se vidi na Grafikonu 1. Vrijednost uvoza je, nakon snažnog pada (-24,18%) u 2009. godini, bilježila pozitivne stope rasta u naredne dvije godine (10,26% u 2010. godini i 14,02% u 2011. godini) da bi potom pala za oko 1,8% u 2012. godini. Situacija je veoma slična i kod vrijednosti izvoza, osim po intenzitetu. Nakon snažnog pada (-17,62%) u 2009. godini, vrijednost izvoza je rasla po stopi od preko 28% tijekom 2010. i oko 16% tijekom 2011. godine da bi zabilježila pad od skoro 4% u 2012. godini.

Grafikon 1



Izvor: Agencija za statistiku BiH, 2012 Statistika robne razmjene sa inozemstvom, str. 2

Tako imamo da je obujam vanjskotrgovinske razmjene porastao za 14,7% tijekom 2011. godine dok je u 2012. godini pao za oko 2,5%. Sve ovo ukazuje na dramatične promjene vrijednosti osnovnih veličina u robnoj razmjeni, kako količina tako i cijena uvoznih i izvoznih roba. Istodobno, na prvi pogled su primjetna i velika odstupanja cijena u usporedbi sa drugim zemljama. Problematika `transfernih cijena` i prijavljivanja istinite vrijednosti u uvoznim dokumentima predstavljaju posebnu temu.

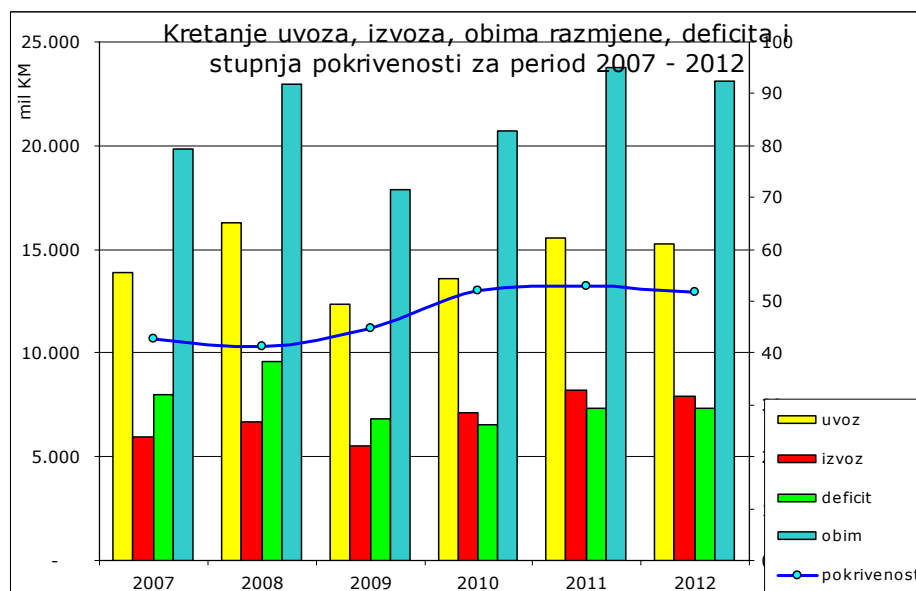
Na grafikonu 2. prikazane su apsolutne vrijednosti osnovnih pokazatelja vanjskotrgovinske razmjene BiH sa inozemstvom za razdoblje 2007 – 2012. godina. Kriva `pokrivenost` predstavlja zapravo procenat pokrivenosti uvoza izvozom (desna skala).

¹⁴ Informacija o kretanju makroekonomskih pokazatelja za razdoblje siječanj - prosinac 2012. godine. Objavljeno veljače 2013., na http://www.dep.gov.ba/dokumenti_politika/Mjesecne_informacije/info2012/?id=1563

¹⁵ Bosnia and Herzegovina – frontier country report. Objavljeno 25.04.2012., na http://www.dbresearch.com/PROD/DBR_INTERNET_EN-PROD/PROD000000000288371/Bosnia+and+Herzegovina.PDF

Vrijednost koeficijenta pokrivenosti uvoza izvozom kretao se oko prosječne razine nešto ispod 50% tj. u rasponu od 42,7% u 2008. godini do skoro 53% u 2011. godini, dok njegova vrijednost iznosi 51,5% za 2012. godinu. Ovaj pokazatelj je svoju najnižu vrijednost dostigao u ožujku kada je iznosio 46.3% dok je svoju najvišu vrijednost dostigao u lipnju kada je iznosio 57.3%.

Grafikon 2



Izvor: Agencija za statistiku BiH, 2012 Statistika robne razmjene sa inozemstvom, str. 2

Još jedan od gorućih problema današnje međunarodne ekonomije predstavlja rast svjetskih cijena baznih roba koji su prema kompozitnom indeksu MMF-a (Fuel and Non-fuel Commodity Price Index) zabilježili rast od 26.3% u 2011. godini. Samo sirovo ulje (nafta) tipa BRENT je zabilježilo rast indeksa od 32%, dok je indeks hrane i pića porastao za oko 19.4%, a metala za oko 13.5%¹⁶. Situacija u 2012. godini je nešto drugačija, vrijednost ukupnog indeksa je manja za 3.1% prvenstveno zahvaljujući padu vrijednosti metala za 17%, hrane i pića za 3.7%, dok je jedino sirovo ulje zabilježilo rast od 1%. Podsjećamo da su ovi pokazatelji izračunati u odnosu na prethodnu godinu, kada je osnovica znatno viša u odnosu na 2010. godinu, tako da se može zaključiti da su cijene u 2012. godini još uvijek značajno više u odnosu na 2010. godinu.

Istodobno, prema podacima Agencije za statistiku BiH¹⁷, primjetno je povećanje izvoznih cijena za 9.3% dok su uvozne cijene porasle za 13.2%, od čega je najveći porast zabilježen u sektoru `mineralna goriva i maziva` u iznosu od 35.7%¹⁸ dok je ukupna vrijednost uvoza u ovoj kategoriji bila niža za 6.2% u odnosu na 2011. godinu.

KRETANJE I STRUKTURA UVOZA

Na grafikonu 3. prikazane su vrijednosti uvoza na kvartalnoj razini za razdoblje 2007 – 2012 godina. Može se primjetiti da su vrijednosti uvoza po pravilu najmanje tijekom prvog kvartala svake godine. Vrijednosti uvoza u trećem kvartalu i četvrtom kvartalu su najviše. Izuzetak je 2012. godina kada je vrijednost uvoza u četvrtom kvartalu (Q4) bila manja od vrijednosti uvoza u

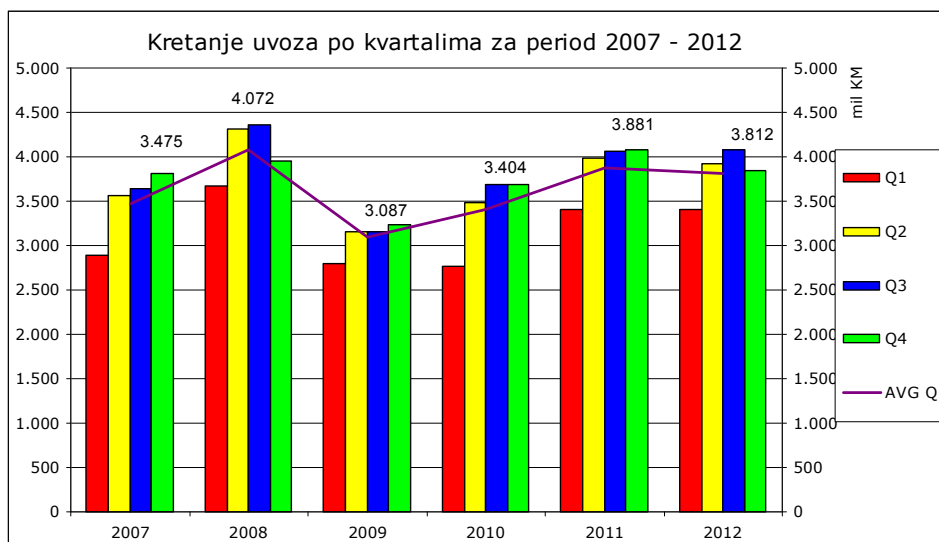
¹⁶ *Indices of Primary Commodity Prices 2003-2013*. Objavljeno 07.02.2013., na www.imf.org

¹⁷ Agencija za statistiku BiH (2013, 08.02). *Indeksi izvoznih i uvoznih cijena u BiH*. Sarajevo: Agencija za statistiku BiH, 2013

¹⁸ Prosječna cijena u KM tijekom 2012. godine pri čemu je 2010. godina uzeta kao bazna

drugom kvartalu (Q2) što se svakako odrazilo i na prikupljene prihode po ovom osnovu. Prosječna kvartalna vrijednost uvoza (AVG Q – desna skala) je, nakon oštrog pada u 2009. godini, konstantno rasla sve do 2012. godine kada opet dolazi do blagog pada (oko 70 milijuna KM prosječno po kvartalu u odnosu na godinu ranije).

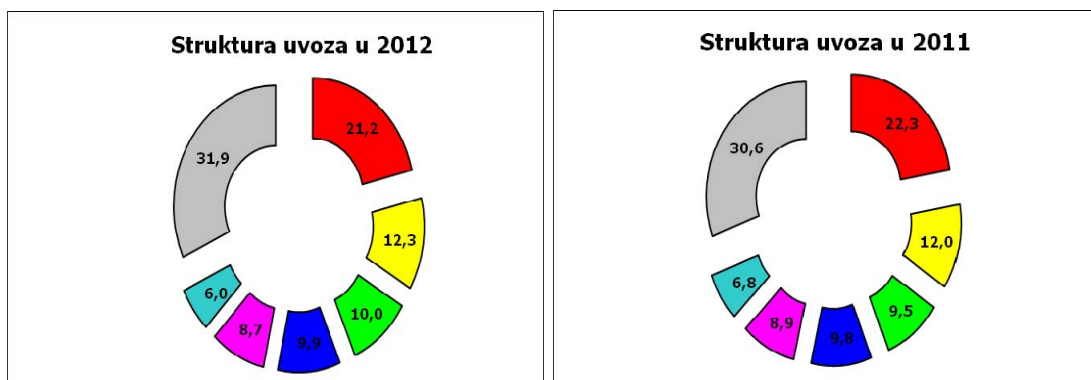
Grafikon 3

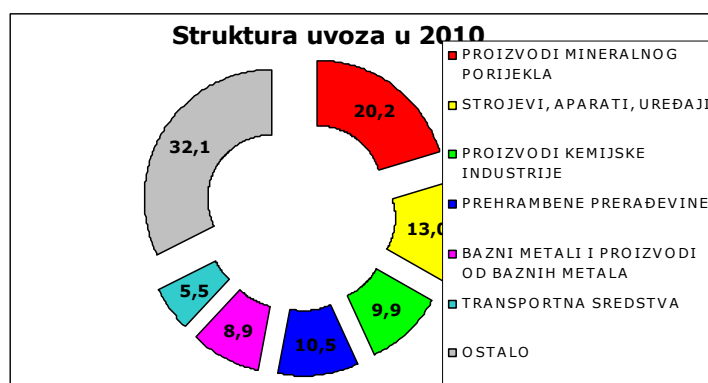


Izvor: Agencija za statistiku BiH, 2012 Statistika robne razmjene sa inozemstvom, str. 2

Na grafikonima 4., 5. i 6. predstavljena je struktura uvoza za 2010., 2011. i 2012. godinu. Klasifikacija je usklađena sa odjeljcima harmoniziranog sustava. Najznačajnija grupa proizvoda tijekom promatrane tri godine su proizvodi mineralnog podrijetla. Pod tim se podrazumijevaju mineralna goriva, mineralna ulja i proizvodi njihove destilacije, električna energija, bitumenske tvari i mineralni voskovi.

Grafikoni 4, 5 i 6: Grafički prikaz strukture izvoza za 2010., 2011. i 2012. god.





Izvor: Agencija za statistiku BiH, 2012 *Statistika robne razmjene sa inozemstvom*, str. 9

Može se primijetiti da njihov udjel, nakon rasta u 2011. godini kada je dostiglo vrijednost od 22.3%, ponovo opada i dostiže vrijednost od 21.2% u 2012. godini. Ako promatramo udio vrijednosti uvoza ove grupe proizvoda u vrijednosti ukupnog *izvoza* vidimo da on dostiže vrijednost od skoro 41% u 2012. godini što znači da upravo toliko dio vrijednosti izvoza BiH odlazi na uvoz ove grupe proizvoda.

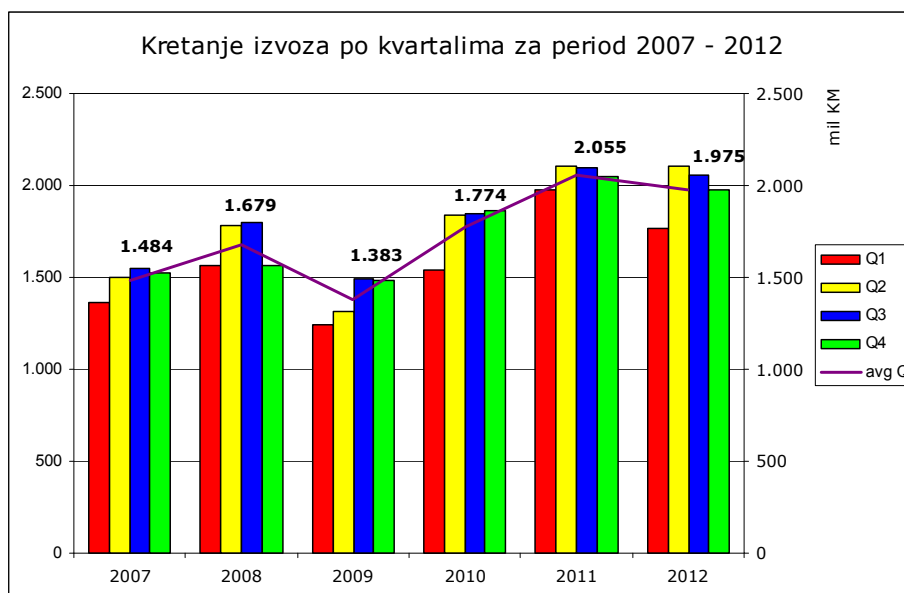
Na drugom mjestu po vrijednosti se nalazi grupa proizvoda strojevi, aparati, mehanički i električni uređaji. Njihov udio se konstantno kreće između 12% i 13% tako da dostiže 12.3% u 2012. godini. Ako se promatra sama struktura ove grupe proizvoda može se vidjeti da na strojeve, aparate, mehaničke uređaje, kotlove i njihove dijelove otpada oko 60% dok na električne strojeve i opremu i njihove dijelove, aparate za snimanje ili reprodukciju zvuka, televizijske aparate za snimanje ili reprodukciju slike i zvuka i dijelovi i pribor za te proizvode otpada skoro 40%.

Treća grupa proizvoda po značajnosti su proizvodi kemijske industrije ili srodnih industrija. Njihov udio se konstantno kreće oko razine od 10%, a među njima su najznačajniji medicinski i farmaceutski proizvodi (oko 26%). Četvrta grupa proizvoda po značajnosti predstavlja bazne metale i proizvode od baznih metala. Među njima su najznačajniji željezo i čelik (34%), proizvodi od željeza i čelika (25%) kao i aluminij i proizvodi od aluminija (16%).

KRETANJE I STRUKTURA IZVOZA

Na grafikonu 7. prikazane su vrijednosti izvoza na kvartalnoj razini razdoblje 2007 – 2012. godina. Može se primjetiti da su se najveće vrijednosti izvoza realizirale u drugom i trećem kvartalu 2011. godine kao i u drugom kvartalu 2012. godine. Isto tako, može se primjetiti da, nakon oštrog pada u 2009. godini, vrijednost izvoza počinje snažno da raste tijekom naredne dvije godine (skoro 400 milijuna KM prosječno kvartalno u 2010. godini i oko 280 milijuna KM prosječno kvartalno u 2011. godini) nakon čega dolazi do kontrakcije u 2012. godini (80 milijuna KM prosječno kvartalno) usljed pada potražnje za ovim proizvodima.

Grafikon 7

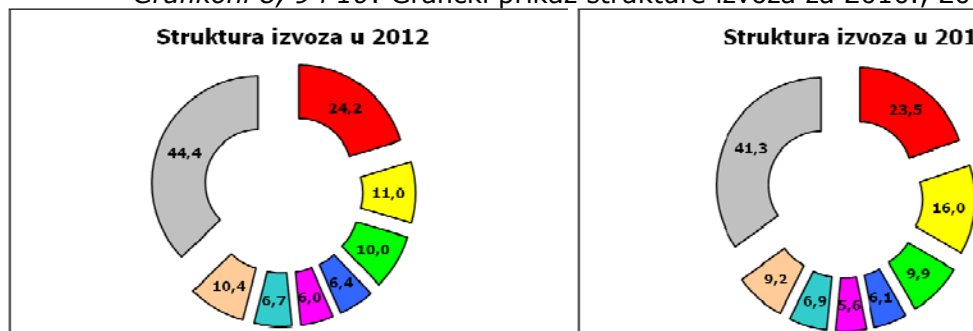


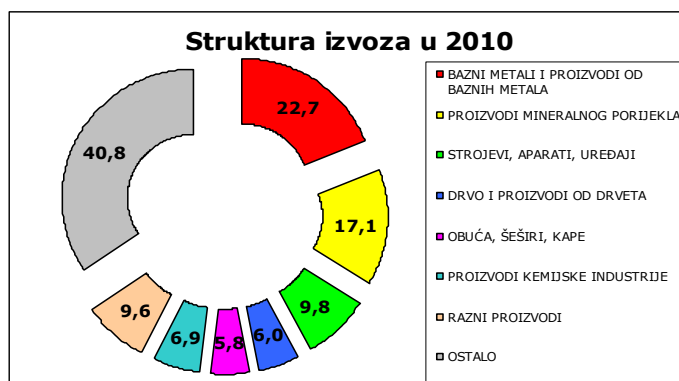
Izvor: Agencija za statistiku BiH, 2012 Statistika robne razmjene sa inozemstvom, str. 2

Na grafikonima 8, 9 i 10 predstavljena je struktura izvoza za 2010., 2011. i 2012. godinu. Klasifikacija je usklađena sa odjeljcima harmoniziranog sustava. Najznačajnija grupa proizvoda tijekom promatrane tri godine su bazni metali i proizvodi od baznih metala. Njihov udio konstantno raste i to sa razine od 22,7% u 2010. godini do razine od 24,1% u 2012. godini. U njihovoj strukturi prednjače željezo i čelik, kao i aluminij i proizvodi od aluminija sa udjelom od po cca. 33% i potom ih slijede proizvodi od željeza i čelika sa preko 20%.

Drugi po značajnosti su proizvodi mineralnog podrijetla. Pod tim se podrazumijevaju mineralna goriva, mineralna ulja i proizvodi njihove destilacije, električna energija, bitumenske tvari i mineralni voskovi. Može se primjetiti da njihov udio konstantno opada i to od razine 17,1% u 2010. godini do razine od 11,0% u 2012. godini. Jedan od važnijih, ako ne i najvažniji uzrok ovome je pad vrijednosti izvoza električne energije od oko 60% u 2012. godini u odnosu na 2011. godinu.

Grafikoni 8, 9 i 10: Grafički prikaz strukture izvoza za 2010., 2011. i 2012. god.





Izvor: Agencija za statistiku BiH, 2012 Statistika robne razmjene sa inozemstvom, str. 9

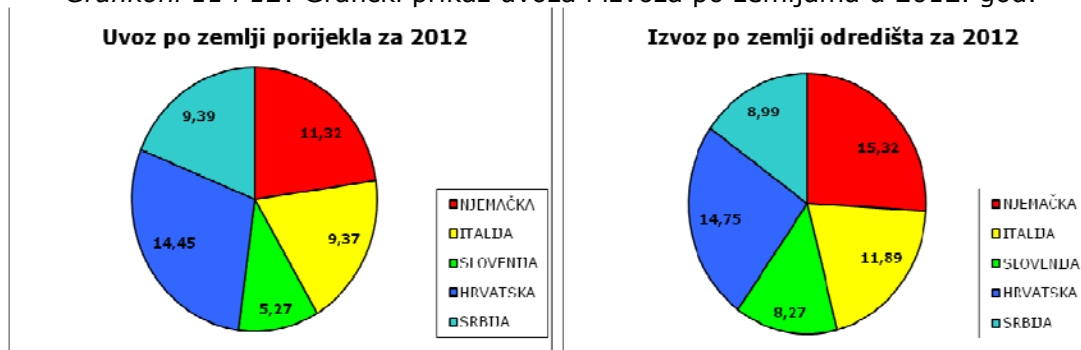
Na trećem mjestu po značajnosti se nalazi grupa proizvoda strojevi, aparati, mehanički i električni uređaji. Njihov udio dostiže maksimum u 2012. godini iznosi 10,0% u ukupnoj vrijednosti izvoza. Ako se promatra sama struktura ove grupe proizvoda može se vidjeti da na strojeve, aparate, mehaničke uređaje, kotlove i njihove dijelove otpada preko 2/3, dok na električne strojeve i opremu i njihove dijelove, aparate za snimanje ili reprodukciju zvuka, televizijske aparate za snimanje ili reprodukciju slike i zvuka i dijelovi i pribor za te proizvode otpada skoro 1/3.

NAJZNAČAJNIJI VANJSKOTRGOVINSKI PARTNERI BIH

Na grafikonu 11. i 12. prikazani su najznačajniji vanjskotrgovinski partneri BiH u 2012. godini. Jasno se može vidjeti da se najviše roba uvozilo iz Hrvatske i to 14,45% ukupne vrijednosti uvoza u promatranom razdoblju. Potom slijede Njemačka sa 11,32%, Srbija sa 9,39%, Italija sa 9,37% i Slovenija sa 5,27%.

Što se tiče vrijednosti izvoza, Njemačka je apsorbirala 15,32% vrijednosti ukupnog izvoza, zatim slijede Hrvatska sa 14,75%, Italija sa 11,89%, Srbija sa 8,99% i Slovenija sa 8,27%. Deficit robne razmjene sa Hrvatskom i Srbijom iznosi oko 50% u 2012. godini. Pri tome je značajno napomenuti da se kretanje uvoza i izvoza (osim izvoza u Srbiju) sa ove dvije zemlje smanjio za nekoliko postotaka u odnosu na prošlu godinu dok je samo izvoz u Srbiju pao za oko 30%. Sa Njemačkom, Italijom i Slovenijom imamo deficit robne razmjene koji se kreće oko 1/3 dok je primjetan trend rasta uvoza i pada izvoza u ove zemlje.

Grafikoni 11 i 12: Grafički prikaz uvoza i izvoza po zemljama u 2012. god.



Izvor: Agencija za statistiku BiH, 2012 Statistika robne razmjene sa inozemstvom, str. 3-5

Interesantno je da je Bosna i Hercegovina ostvarila suficit sa Austrijom u vrijednosti od oko 100 milijuna KM, baš kao i sa Švicarskom i Norveškom. Veliki deficit od oko ¼ BiH je imala sa Mađarskom, Ujedinjenim Kraljevstvom i Poljskom, dok sa Grčkom taj pokazatelj iznosi 90%. Najveći deficit BiH ima sa Kinom (99%) i SAD-a (92%).

ZAKLJUČAK

Na ovom mjestu je potrebno ukazati na nekoliko ključnih ispoljenih tendencija u robnoj razmjeni BiH sa inozemstvom, kao i izazovima sa kojima će se BiH susresti u bliskoj budućnosti. Prema podacima koji su bili predmet analize, može se vidjeti da vrijednost izvoza iznosi nešto preko 30% BDP i bilježi pad od 1.8% u 2012. godini, nakon nekoliko godina snažnog rasta. Za razliku od izvoza, udio vrijednosti uvoza u BDP-u iznosi skoro 60% i bilježi pad od skoro 4%. Dominantan udio u strukturi uvoza predstavljaju proizvodi mineralnog podrijetla. Da li će se nastaviti ispoljeni trend ovisi prvenstveno o potrebama BiH privrede, kao i od cijena sirovog ulja (nafta) na međunarodnom tržištu. Ukoliko se obistine gore iznesene projekcije koje se odnose na kretanje cijene ove robe može se očekivati povećana potražnja i potrošnja ove vrste robe, kao i veći prihodi po osnovu trošarinskih obveza koje se obračunavaju na ovu grupu proizvoda. Istodobno, sada već sa sigurnošću se može tvrditi da izravna korelacijska veza količine potrošnje ove grupe proizvoda i prikupljene trošarinske obveze postaje slabija. Isto tako, značajan je podatak da se oko 21% ukupnog uvoza odnosi na ovu grupu proizvoda i da, promatrano izolirano, BiH bilježi deficit oko 2.5 milijarde KM samo za ovu grupu proizvoda. Veliki deficit je izražen i kod proizvoda prehrambene industrije, pića, alkohola i duhana gdje deficit iznosi oko 1.2 milijarde KM. Veliki deficit BiH bilježi i kod plastičnih tvari od preko pola milijarde KM, parfema i eteričnih ulja oko 300 milijuna KM, proizvoda od kože i krzna preko 200 milijuna KM, drvne celuloze, papira i kartona oko 125 milijuna KM itd. Značajno je ponoviti da BiH ostvaruje tek neznatan suficit u smislu vrijednosti uvoza i izvoza električne energije u 2012. godini s tim da je vrijednost izvoza pala za oko 60% dok je vrijednost uvoza porasla za oko 20% u odnosu na prethodnu godinu.

Isto tako, usljed snažnijeg pada izvoza u odnosu na uvoz, deficit nastavlja da raste, iako znatno sporije nego prethodne godine. Mjere koje bi dovele do smanjenja deficita tj. rasta potražnje za izvoznim proizvodima BiH se nalaze u rukama kako domaćih, tako i europskih donosilaca odluka¹⁹. Pravodobne mjere vanjskotrgovinske i fiskalne politike mogu dovesti do povećanja obujma robne razmjene, poboljšanja uvjeta razmjene²⁰ i prijeko potrebnog smanjenja robnog deficita. U okviru nadležnih ministarstava različite mjere su u fazi pripreme ili realizacije, ali ostaje da se vidi kakav će one imati efekt na vanjskotrgovinsku poziciju BiH u narednom razdoblju. Pored toga, kada se detaljno analizira struktura uvoza po pojedinim oblastima i vrstama roba, kao i veličina ostvarenog deficita, koji se, u različitom obujmu, ponavlja svake godine, postaje upitna osnovna pretpostavka o modelu racionalnog ponašanja potrošača u BiH. U prilog tome ide činjenica da se oko 4% vrijednosti ukupnog robnog deficita ostvaruje samo na stavci parfema i toaletnih voda (što opet iznosi približno 1.2% BDP) kao i 5% vrijednosti ukupnog robnog deficita na stavci pića i duhana (što iznosi približno 1.6% BDP). Ovo navodi na preispitivanje uloge vlasti u BiH u smislu njenog aktivnijeg izvršavanja svoje alokativne funkcije i uključivanja u funkciju očuvanja i unapređenja ukupne razine korisnosti potrošnje cijelog društva. Moderna ekonomska znanost i praksa prepoznaje ovaj obrazac ponašanja koji je posljedica ograničene racionalnosti pojedinaca²¹ prilikom potrošnje raspoloživog dohotka, što u duljem roku dovodi do ukupno manjeg stupnja korisnosti i loših emocija prouzročenih ovakvim donošenjem odluka. Usvajanje i efikasna primjena mjera koje bi konačno dovele do smanjenja ovih anomalija, svakako bi pozitivno utjecale na finansijsku dobit cijelog društva.

¹⁹ Tijekom 2012. godine BiH je realizovala 46,9% uvoza i 57,6% svog izvoza na tržištu EU

²⁰ Terms of trade

²¹ Rubenstein, A. (1998). Modeling bounded rationality. <http://arielrubinstein.tau.ac.il/br/br.pdf>

Konsolidirani izvještaji

(pripremila: Aleksandra Regoje)

Tablica 1. (Konsolidirani izvještaj: BiH, entiteti, JR)

Preliminarni konsolidirani izvještaj uključuje:

- prihode od neizravnih poreza koje prikuplja Uprava za neizravno oporezivanje na Jedinostveni račun,
- transfere sa Jedinostvenog računa UNO,
- prihode i rashode proračuna institucija Bosne i Hercegovine,
- prihode i rashode proračuna Federacije BiH,
- prihode i rashode proračuna Republike Srpske*.

Izvještaj ne uključuje neusklađene prihode prikupljene na JR UNO.

**Obuhvaćeno: (A) proračun Republike i vanproračunska sredstva evidentirana u Glavnoj knjizi trezora RS, (B) ukupno ino-zaduženje za projekte koji se realizuju preko općina i poduzeeća, (C) podatke korisnika proračuna Republike koji imaju vlastite bankovne račune (uključujući i neke jedinice za implementaciju ino-projekata formirane pri ministarstvima).*

Preliminarni Konsolidirani izvještaj: JR, Institucije BiH, entiteti (2013)

	I
Ukupni prihodi	434,2
Porezi	409,4
Izravni porezi	22,7
Porezi na dohodak i dobit	22,0
Porez na imovinu	0,6
Neizravni porezi (neto)	386,7
PDV	240,7
Trošarine	112,0
Putarina	20,3
Carine	12,6
Ostali neizravni porezi	1,0
Ostali porezi	0,0
Doprinosi za socijalno osiguranje	0,0
Grantovi od stranih vlada i međ. organizacija	1,4
Neporezni prihodi	23,5
Transferi od ostalih proračunskih jedinica	0,0
Ukupni rashodi	409,1
Tekući rashodi	404,9
Bruto plaće i naknade zaposlenih	123,7
Izdaci za materijal i usluge	12,3
Doznake na ime socijalne zaštite	52,6
Izdaci za kamate	4,2
Izdaci po osnovu kamata u inozemstvu	2,3
Izdaci po osnovu kamata u zemlji	2,0
Subvencije	2,2
Donacije (nerezidentima)	0,0
Transferi drugim proračunskim jedinicama	40,1
Transferi sa JR (BD, žup, opć, fondovi, d.za ceste)	164,7
Drugi rashodi	5,1
Neto izdaci za nefinancijsku imovinu	4,2
Izdaci za nefinancijsku imovinu	4,4
Primici od nefinancijske imovine	0,2
Bruto/Neto operativni bilans (prihodi minus tekući rashodi)	29,3
Neto pozajmljivanje/zaduživanje (uk. prih. minus uk. rash)	25,1
Neto financiranje = (Minus) Neto pozajmlj./zaduživanje	-25,1

Tablica 1.