

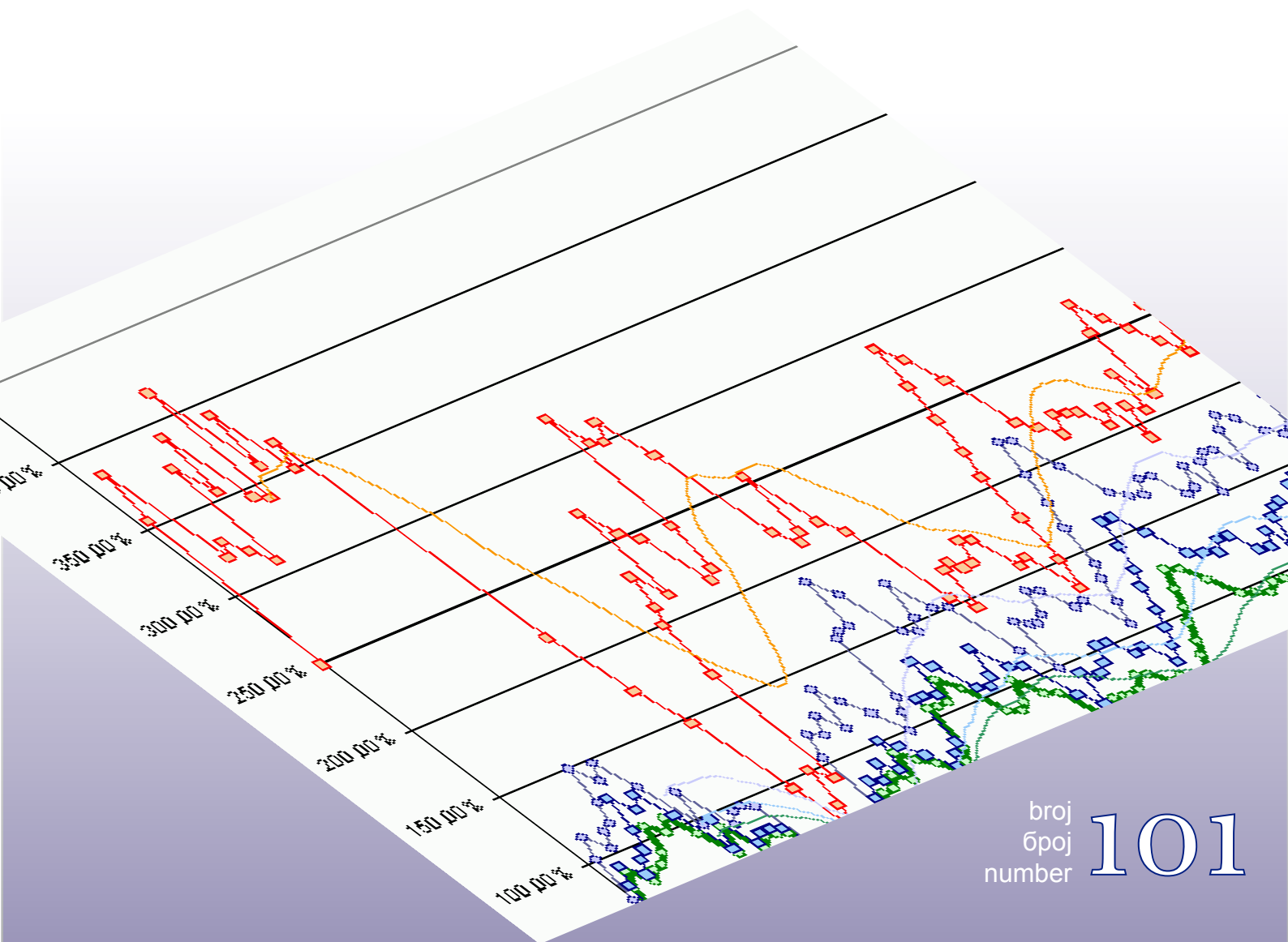
Bosna i Hercegovina  
Odjeljenje za makroekonomsku analizu  
Upravnog odbora Uprave za indirektno-  
neizravno oporezivanje



Босна и Херцеговина  
Одјељење за макроекономску анализу  
Управног одбора Управе за indirektno-  
опорезивање

Macroeconomic Unit of the Governing Board of the Indirect Tax Authority

# *Oma Bilten*



broj  
број  
number **101**

## Уз овај број

Према подацима из прелиминарног извјештаја УИО у новембру 2013. забиљежени су позитивни трендови код бруто и нето наплате прихода од индиректних пореза. У односу на новембар 2012. наплаћено је 14,3 мил КМ више бруто прихода, док је нето наплата због благог повећања поврата већа за 12,1 мил КМ. Позитивна кретања у новембру донијела су смањење кумулираног дефицита. На нивоу периода јануар – новембар наплаћено је 91,3 мил КМ прихода мање него у истом периоду 2012 (Графикон 1). Пад кумулативне наплате од -2% за једанаест мјесеци креће се у оквирима ревидираних пројекција Одјељења (вид. прилог у Билтену).



Графикон 1

Графикон 2

Примјећује се да су трендови наплате нето ПДВ-а дивергентни у односу на шему наплате у претходне три године. На Графикону 2 примјећује се да је наплата ПДВ-а у 2010., 2011. и 2012. у другом дијелу године увијек имала позитиван раст у односу на претходну годину (2009, 2010, 2011, респективно). Прве назнаке проблема са наплатом ПДВ-а могу се уочити у другом дијелу 2012., када су стопе раста, иако позитивне, биле испод стопа раста у претходним годинама. У 2013.г. кумулативна нето наплата ПДВ-а је девет мјесеци у континуитету негативна, крећући се у распону од -0,7% до -2,6%, са тенденцијом погоршања посљедњих мјесеци.

др Динка Антић  
шеф Одјељења

**Садржај:**

Прелиминарне ревидиране пројекције прихода од индир. пореза у периоду 2013-2016.г.	2
Консолидовани извјештаји	15

техничка обрада : Сулејман Хасановић, ИТ сарадник  
лектор : Дарија Комленовић, проф. англистике

## Прелиминарне ревидиране пројекције прихода од индиректних пореза у периоду 2013-2016. г.

### I. ПРЕТПОСТАВКЕ

Пројекције прихода од индиректних пореза за период од 2013. до 2016. године базиране су на сљедећим поставкама:

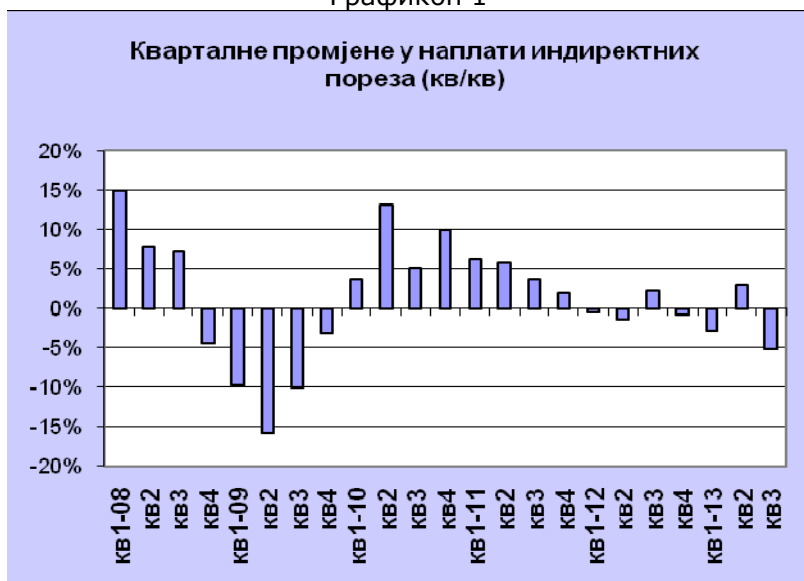
- a. Прогнозама макроекономских показатеља израђеним од стране Дирекције за економско планирање (ДЕП) за поменути период,
- b. Политикама у подручју индиректних пореза које се односе на:
  - Укидање царина на увоз добара поријеклом из ЕУ у склопу посљедње фазе либерализације предвиђене Споразумом о стабилизацији и придруживању. Ефекти се испољавају само у 2013. години;
  - Примјену чл. 21 Закона о акцизама, који подразумијева континуирано усклађивање стопа акциза у БиХ са минималним стандардима у ЕУ. Пројекције укључују ефекте повећања посебне акцизе на дуван у 2013. години са 0,60 на 0,75 КМ по паковању, као и планираног континуираног повећања исте у 2014. и 2015. за 0,15 КМ по паковању цигарета.
- c. Текућим трендовима у наплати прихода од индиректних пореза.

Основни сценарио пројекција укључује горе наведене претпоставке, а програмски укључује и процјену додатних ефеката уласка Хрватске у ЕУ на приходе од индиректних пореза и процјену ефеката двије измјене Закона о акцизама које се налазе у процедури усвајања, у смислу увођења посебне акцизе на резани дуван и увођења диференциране акцизе на пиво.

### II. ТЕКУЋИ ТРЕНДОВИ НАПЛАТЕ

Квартално поређење наплате у 2013. у односу на 2012. указује на оштре осцилације у наплати индиректних пореза у 2013. Након пада прихода у првом кварталу од 2,8%, други квартал је донио раст од 3%, да би у трећем кварталу био забиљежен пад прихода од 5,7% (Графикон 1).

Графикон 1



Наплата прихода у другом и трећем кварталу била је под снажним утицајем енормног раста прихода од акциза на увезене цигарете из Хрватске пред улазак у ЕУ. Пословна политика увозника цигарета из Хрватске у виду навлачења вишемјесечних залиха цигарета пред 1.7. рефлектовала се на мјесечна кретања наплате прихода од акциза у периоду мај – октобар 2013., али и на динамику наплате нето прихода од ПДВ-а, и то преко повећане бруто наплате у јуну и повећаних поврата у септембру 2013. Елиминацијом ефеката гомилања залиха цигарета уочава се да је кумулативна нето наплата од марта константно у негативној зони (Графикон 2).



Према прелиминарном извјештају УИО у периоду јануар – септембар је наплаћено 4,366 млрд бруто прихода од индиректних пореза или 0,3% више него у истом периоду 2012. (Табела 1). Међутим, раст исплата поврата од 13,3% не само да је анулирао позитивне ефекте бруто наплате, већ је нето ефекте довео у негативну зону од 73 мил КМ. Посматрано по врстама прихода највећи пад је забиљежен код ПДВ-а 52,6 мил КМ, те код прихода од царина од 11,6 мил КМ. Пад прихода је забиљежен и код акциза и путарине.

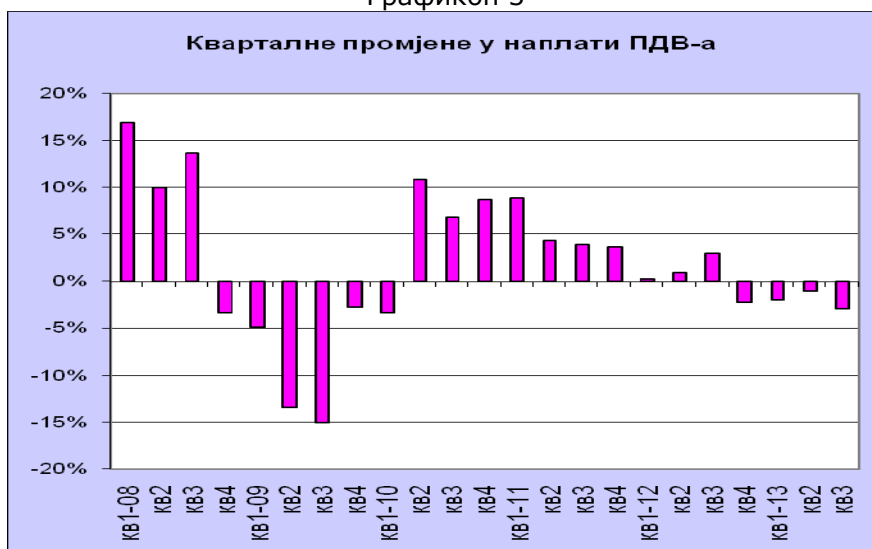
Табела 1 Наплата прихода од индиректних пореза (у мил КМ)

I-IX (кумулатив)	2012	2013	2013/2012	разлика КМ
бруто	4.352,820	4.366,401	0,31%	13,581
поврати	-652,231	-739,188	13,33%	-86,957
<b>нето</b>	<b>3.700,589</b>	<b>3.627,213</b>	<b>-1,98%</b>	<b>-73,376</b>

### ПДВ

На нивоу девет мјесеци 2013. наплаћено 2,3% нето прихода од ПДВ-а мање него у истом периоду 2012. Квартална поређења (Графикон 3) указују да је наплата нето ПДВ-а негативна већ четврти квартал узастопно. Из анализе кретања компоненти бруто ПДВ-а може се закључити да је од марта 2013. наплата ПДВ-а на увоз константно испод наплате у 2012.г., као резултат пада увоза. С друге стране, наплата ПДВ-а у земљи је континуирано позитивна, иако се примјећује благо успоравање у посљедњих неколико мјесеци.

Графикон 3

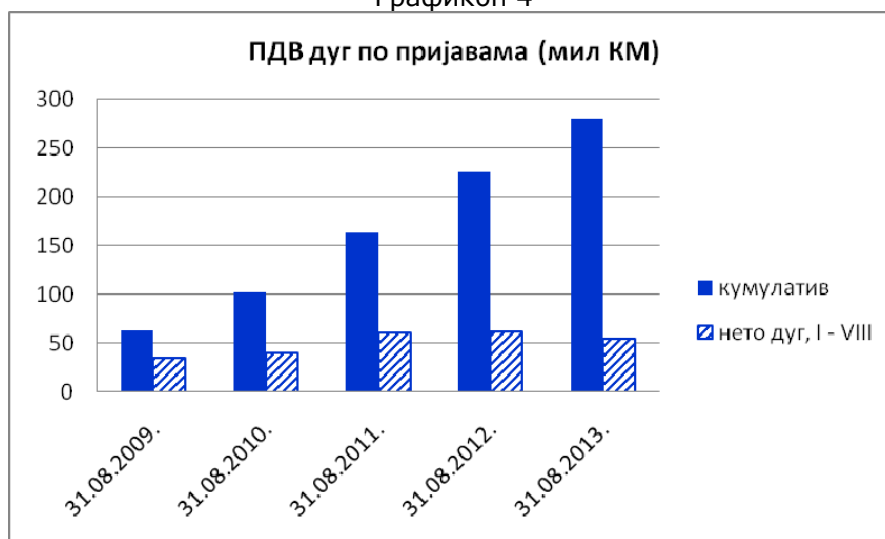


Поврати ПДВ-а у периоду јануар-септембар 2013 су већи за 11,6% у односу на исти период 2012, док су поврати међународним организацијама и пројектима већи за чак 40,8% него у истом периоду 2012. Номинално је обвезницима исплаћено 67,5 мил КМ више него лани за девет мјесеци.

Табела 2 Поврати индиректних пореза (I-IX)

поврати	2012	2013	2013/2012 (%)	Разлика (+/-) КМ
ПДВ-а обвезницима	583,0	650,5	11,58%	67,5
ПДВ-а међународним пројектима и организацијама	57,4	80,8	40,76%	23,4
остали поврати индиректних пореза	12,3	7,8	-36,13%	-4,4
<b>укупно</b>	<b>652,7</b>	<b>739,2</b>	<b>13,25%</b>	<b>86,5</b>

Графикон 4

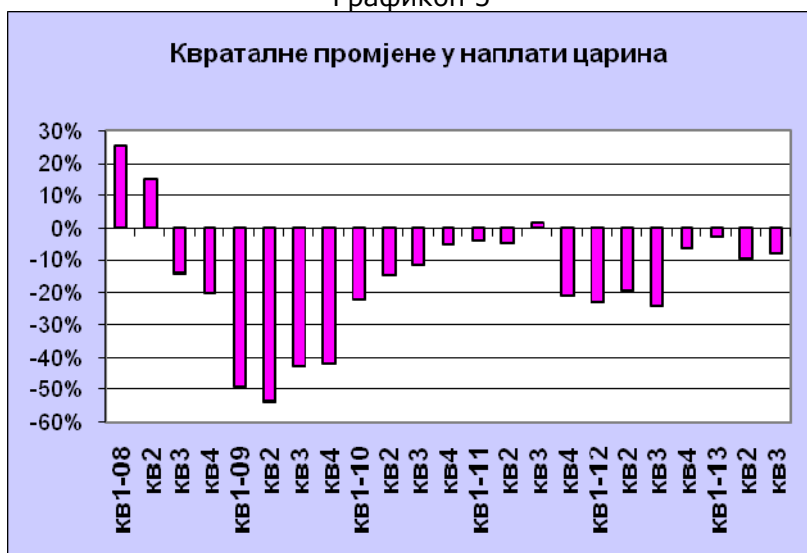


Кумулативни салдо дугова по основу пријављеног а неплаћеног ПДВ-а на дан 31.8.2013. износи 279 КМ. Нето пораст дуга за осам мјесеци 2013. износи 54,3 мил КМ. Иако се ради о значајном износу, поређење са 2012. и 2011. указује на успоравање дуга (Графикон 4). Међутим, треба имати у виду да подаци о дугу не укључују репрограмиране дугове.

### Царине

Квартална поређења не указују на велике промјене у наплати царина у току 2013. Очекивано, с обзиром на примјену посљедње фазе Споразума са ЕУ, приходи од царина су мањи него прошле године. Међутим, иако је пад кумулативне наплате константан и очекиван, ипак се од јула примјећује побољшање мјесечне наплате, које може бити резултат промјене царинског режима увоза одређених производа из Хрватске након изласка Хрватске из споразума СЕФТА (Графикон 5).

Графикон 5



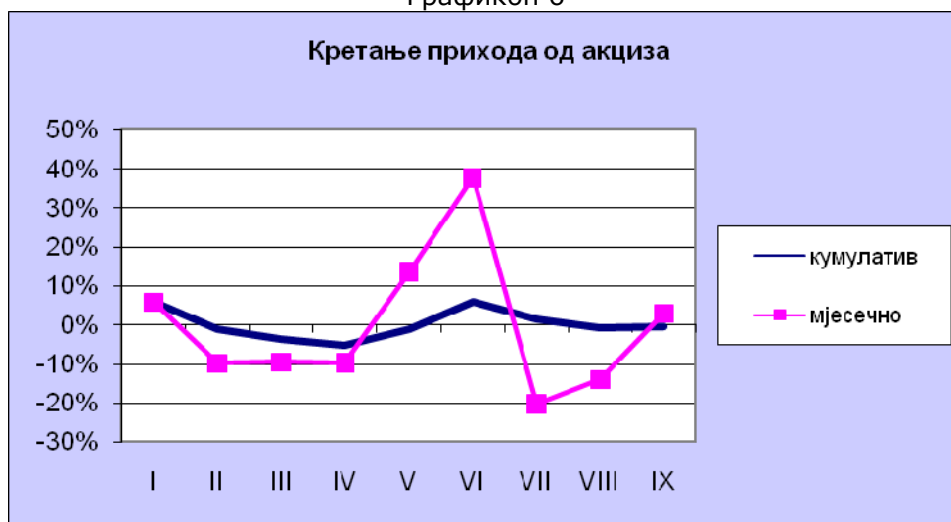
### Акцизе

У периоду јануар – септембар 2013. је наплаћено 0,5% прихода од акциза мање него у истом периоду 2012. Мјесечна кретања показују да је наплата акциза у већем дијелу 2013. била испод наплате у 2012., осим у мјесецима мају и јуну, када је забиљежен снажан увоз цигарета пред улазак Хрватске у ЕУ, и мјесецу септембру (Графикон 6).

Квартална поређења (Графикон 7) у пуном свјетлу илуструју доминантан утицај наплате акцизе на дуван на укупну наплату акциза. Након снажног пораста прихода од акциза на цигарете у другом кварталу, у трећем је очекивано дошло до снажног пада прихода.

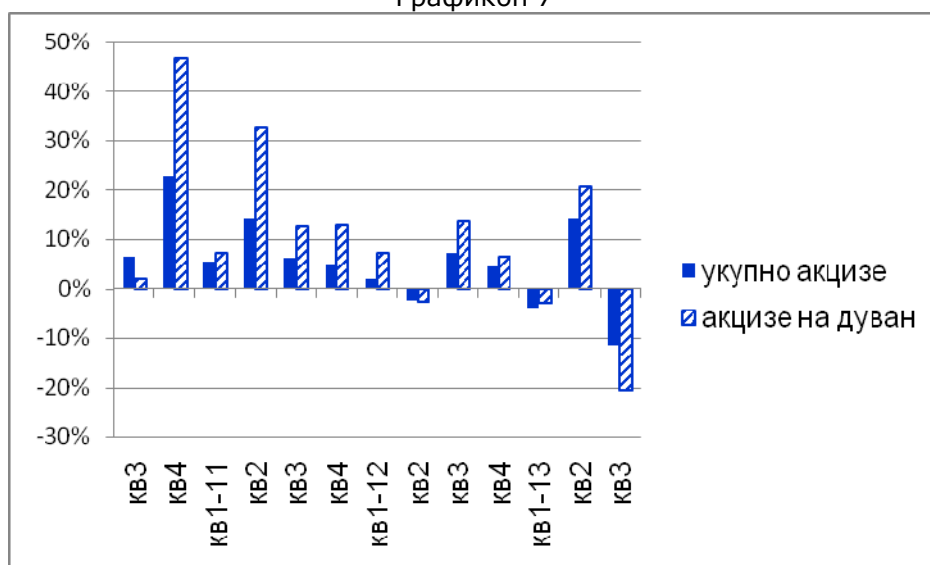
Континуирано повећање посебне акцизе на цигарете од 01.07.2009.г., када је ступио на снагу нови Закон о акцизама у БиХ, до данас донијело је снажан раст цијена цигарета, што је, очекивано, изазвало значајни пад потрошње мјерене бројем издатих акцизних маркица за цигарете, поготово брендова из нижих цјеновних категорија. Како повећање акциза на цигарете није било праћено адекватним и континуираним повећањем акциза на остале дуванске прерађевине (резани дуван и остале дуване за пушење) снажан раст малопродајних цијена цигарета је узроковао ширење јаза између пореског оптерећења цигарета и резаног дувана, као главног супститута.

Графикон 6



Супституција потрошње цигарета потрошњом дувана у посљедње двије године је постала све обимнија. Резултат све масовнијег преласка конзумента цигарета на потрошњу резаног дувана јесте легална евазија, уколико је кориштен дуван опорезован *ad valorem* акцизом, али и нелегална евазија, у виду шверца дувана и нелегалне производње цигарета у земљи. Посљедица ширења јаза у пореском оптерећењу цигарета и резаног дувана јесте смањење прихода од акциза и ПДВ-а по основу опорезивања цигарета, док су ефекти пораста прихода од акциза на резани дуван минорни. Тако је у 2011.г. издато 7,8% мање акцизних маркица за цигарете, а већ у 2012.г. 12,2% мање. И поред континуираног раста пореског оптерећења долази до успоравања раста прихода. У 2011. приходи од акциза на цигарете су порасли за 16,4%, а у 2012. години 5,9%. У 2013. долази до даљег погоршања трендова. За девет мјесеци издато је 18% мање акцизних маркица, док су приходи од акциза мањи за 0,9% у односу на исти период 2012.

Графикон 7



Табела 3 Наплата прихода од акциза (I-IX)

	Кумулатив I-IX 2013/ 2012
укупно дуван	-0,9%
дуван увоз	1,8%
дуван домаћи	-7,3%
деривати нафте	-0,4%
увозни	2,7%
домаћи	-4,2%
кафа	-1,6%
алкохол, пиво	0,6%
путарина, нето	-0,8%

Трендови у наплати акциза на деривате (Табела 3) показују приближавање наплате акциза на увезене и на домаће деривате, мада су трендови и даље супротног предзнака, тако да се настављају негативни трендови код наплате акциза и путарине на домаће деривате. И поред пораста наплате акциза у септембру кумулативна наплата акциза на кафу је константно у негативној зони, док је кумулативни раст прихода од акциза код групације алкохол, пиво, алкохолна и безалкохолна пића незнатан.

### III. ПРОЈЕКЦИЈЕ ПРИХОДА – ОСНОВНИ СЦЕНАРИО

#### 2013

Пројектовани износ укупних прихода од индиректних пореза за 2013. годину износи 4,890 млрд КМ што је за 2% мање од наплате у претходној години.

Приликом израде априлских пројекција наглашено је да су процјене макроекономских показатеља више оптимистичне од дотадашњих трендова у наплати прихода од индиректних пореза. Тадашње пројекције су одражавале поменуте трендове, у смислу да пројектоване стопе раста прихода нису досезале пројектоване стопе одговарајућих макроекономских индикатора, а укупна наплата за 2013. годину била је планирана незнатно изнад нивоа претходне године. Посљедњи трендови у наплати прихода такође су испод оних које би требали очекивати ако посматрамо ажуриране пројекције ДЕП-а из новембра 2013. године. У поређењу са пројекцијама макроекономских показатеља из мјесеца марта за 2013. годину су пројекције раста БДП-а, инвестиција и извоза ревидиране навише. Са друге стране, пројекције раста потрошње су смањене, а пројекције увоза, за разлику од претходно очекиваног стабилног раста, у ажурираним пројекцијама чак добијају негативан предзнак.

Ако посматрамо динамику наплате прихода од индиректних пореза можемо закључити да основни узроци негативних кретања потичу од снажног раста поврата, који се дијелом могу приписати кретањима извоза а и растом пренесених поврата који се односе на претходну годину. Из анализе текућих трендова произилази да су, између осталог, фактори смањења прихода негативна динамика увоза, пад опорезиве потрошње дувана, али и очекивана либерализација царина на робу поријеклом из ЕУ која је у својој посљедњој фази у 2013. години.

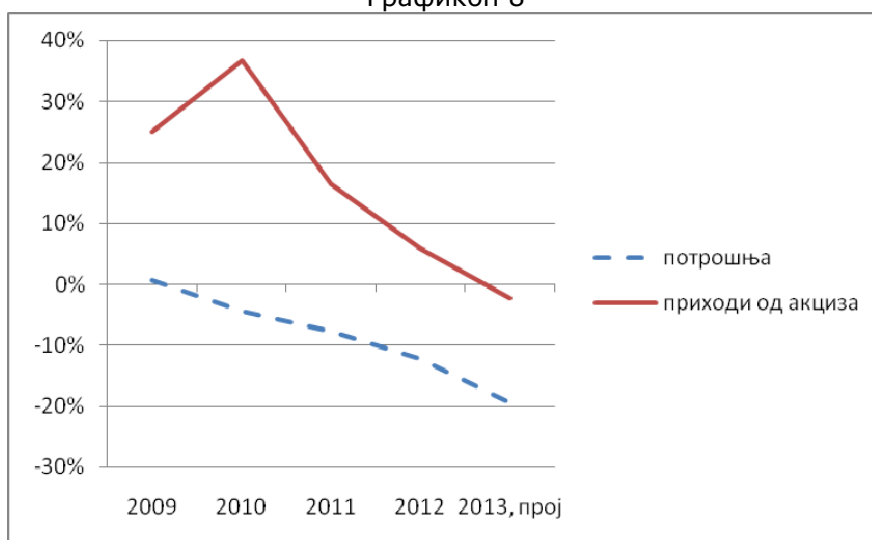
Пројекције динамике свих врста прихода за 2013. годину имају негативан предзнак. Највећи пад очекује се код царина (-9,5%), због пада увоза и смањења царина поријеклом из ЕУ. Након царина највећи пад очекује се код прихода од ПДВ-а (-1,9%), због снажног раста поврата и пада ПДВ-а на увоз који је великим дијелом анулирао позитивне трендове у наплати домаћег ПДВ-а. Пројектовани пад прихода од акциза износи 18 мил КМ (-1,4%), који



потиче од пада опорезиве потрошње дувана обзиром да се наплата других категорија акциза очекује око нивоа претходне године.

Имајући у виду континуирано повећање супституције цигарета резаним дуваном до краја 2013. може се очекивати даље погоршање трендова у погледу наплате прихода од акциза на цигарете, што би у коначници могло резултовати мањом наплатом прихода од акциза него у 2012. години.

Графикон 8



Пројекције прихода од путарине и осталих прихода не одступају значајно од наплате у 2012. години.

### 2014-2016

Пројекције прихода од индиректних пореза за период од 2014. до 2016. године базиране су на претпоставкама побројаним у Одјелу I као и пројектованој наплати за 2013. годину.

Пројекција укупних прихода у 2014. години износи 5,018 млрд КМ што је за 2,6% више од очекиване наплате у 2013. години.

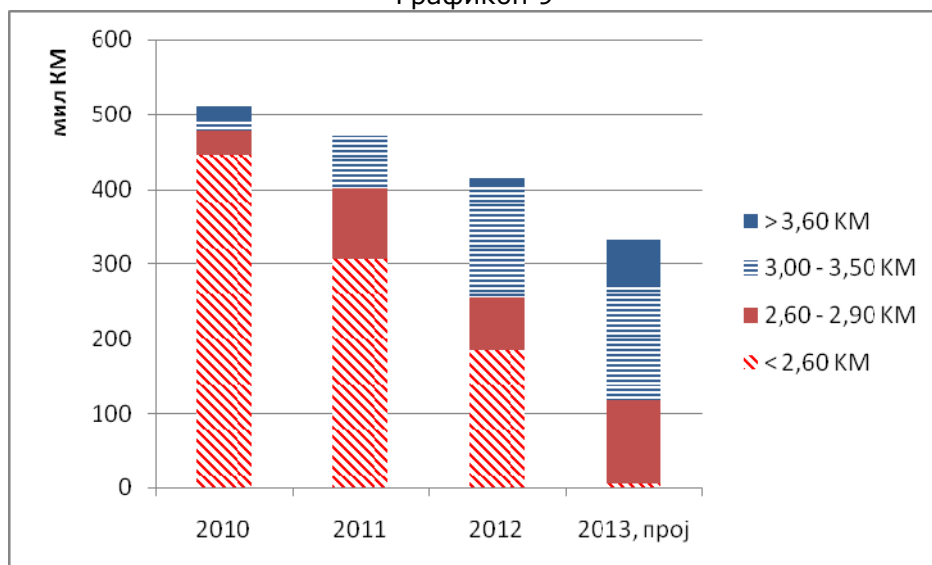
У 2015. и 2016. години су пројектоване стопе раста 3,2% и 3,9% респективно.

Водећи се текућим трендовима наплате и принципом опрезности, пројектована стопа раста прихода од ПДВ-а за 2014. годину не досеже пројектовани раст потрошње. Код прихода од акциза очекивани раст у 2014. износи 22 мил КМ, од чега се скоро половина односи на скромне ефекте повећања пореског оптерећења дувана. Имајући у виду бројне факторе, прије свега заустављање негативног тренда увоза из 2013. године и престанак либерализације трговине са ЕУ, те ефекте уласка Хрватске у ЕУ, у 2014. години је пројектован снажан раст прихода од царина од 8,2%.

Одјељење очекује се да ће акцизно оптерећење свих брендова цигарета у БиХ, укључујући и најјефтинијих, достићи прописани законски минимум акциза 126 КМ /1,000 цигарета у 2015.г. Подаци о структури брендова (Графикон 9) по цјеновним категоријама цигарета показују дубоко раслојавање конзументата. У протеклим годинама драстично се смањило број конзументата јефтинијих брендова, док је код брендова средње класе цигарета и скупљих цигарета дошло до значајног раста потрошње. Може се закључити да су конзументи са нижим

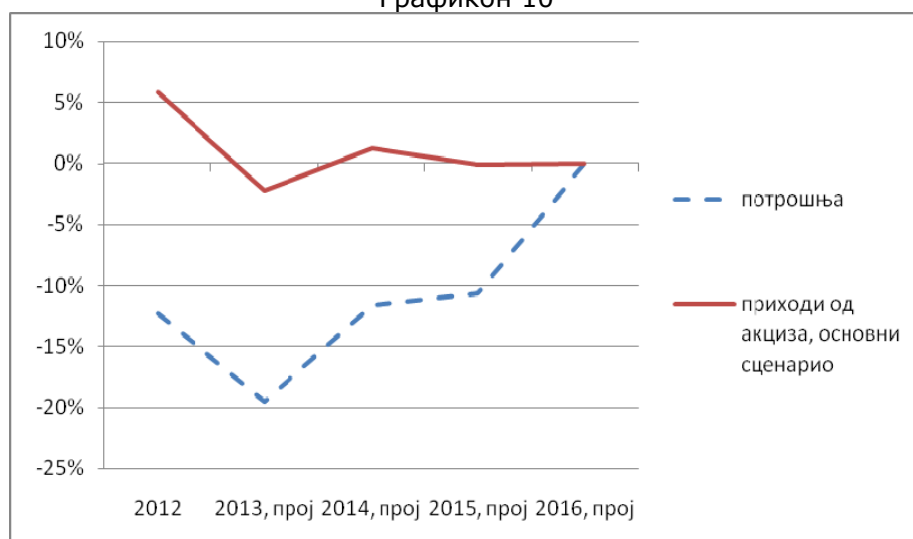
дохоцима смањили пушење цигарета или су прешли на пушење јефтинијег дувана. Очигледно да крајњи домети супституције цигарета пушењем резаног дувана зависе од могућности преосталог броја конзумента јефтинијих брендова да прате раст малопродајних цијена цигарета у наредне двије године. Конзервативни сценарио пројекција предвиђа да ће сви они који су у 2013.г. конзумирали јефтиније цигарете у наредне двије године прећи на пушење цигарета из „кућне радиности“. С друге стране, Одјељење предвиђа да ће количина маркица издатих за скупље цигарете остати стабилна без обзира на раст малопродајних цијена, што би требало донијети незнатан раст прихода од акциза, као резултат пораста посебне акцизе.

Графикон 9



Наставак процеса супституције цигарета резаним дуваном код преосталог дијела конзумента јефтинијих цигарета резултоваће растом прихода од акциза на остале дуванске прерађевине, али ипак недовољно да би се достигли приходи из 2012. године. Уколико се у међувремену не повећа законски минимум акцизног оптерећења цигарета од 2016.г. се очекује стабилна наплата акциза на дуванске прерађевине у висини наплате из 2015.г. (Графикон 10).

Графикон 10



**ПРОЈЕКЦИЈЕ ПРИХОДА ОД ИНДИРЕКТНИХ ПОРЕЗА (2013-2016), НОВЕМБАР 2013****ОСНОВНИ СЦЕНАРИО**

	Врста прихода (нето)	у мил КМ					стопа раста			
		2012	2013	2014	2015	2016	2013	2014	2015	2016
I	ПДВ	3.162,8	3.103,7	3.185,3	3.306,9	3.459,1	-1,9%	2,6%	3,8%	4,6%
II	Акцизе	1.299,2	1.281,1	1.302,9	1.316,2	1.333,8	-1,4%	1,7%	1,0%	1,3%
III	Царине	223,5	202,2	218,8	234,1	257,5	-9,5%	8,2%	7,0%	10,0%
IV	Путарина	285,7	285,0	292,8	301,0	311,6	-0,2%	2,7%	2,8%	3,5%
V	Остало	18,2	17,9	17,9	17,9	17,9	-1,2%	0,0%	0,0%	0,0%
VI	УКУПНО	4.989,4	4.890,0	5.017,7	5.176,3	5.379,9	-2,0%	2,6%	3,2%	3,9%
VII	Путарина (0,10 КМ/л)	-114,3	-114,0	-117,1	-120,4	-124,6	-0,2%	2,7%	2,8%	3,5%
VIII	СРЕДСТВА ЗА РАСПОДЈЕЛУ	4.875,1	4.775,9	4.900,6	5.055,9	5.255,3	-2,0%	2,6%	3,2%	3,9%

Табела 4

#### IV. ПОРЕЂЕЊЕ СА ПРОЈЕКЦИЈАМА ИЗ АПРИЛА 2013

Пројекције прихода ревидиране су наниже у односу на пројекције рађене у мјесецу априлу, за све године у периоду 2013-2016 (Табела 5).

Разлика новембарских и априлских пројекција, у мил КМ

	Врста прихода (нето)	2013	2014	2015	2016
I	ПДВ	-99,7	-82,5	-78,4	-64,5
II	Акцизе	-13,2	-11,2	-21,1	-36,3
III	Царине	-6,1	-4,9	-9,2	-13,1
IV	Путарина	7,4	17,6	18,6	9,6
V	Остало	-1,7	-2,1	-2,4	-2,8
VI	УКУПНО	-113,4	-83,1	-92,6	-107,1
VII	Путарина (0,10 КМ/л)	-3,0	-7,0	-7,4	-3,8
VIII	СРЕДСТВА ЗА РАСПОДЈЕЛУ	-116,3	-90,2	-100,0	-110,9

Табела 5

#### 2013

Пројекција за 2013. годину коригована је наниже за 113 мил КМ у односу на априлске пројекције, првенствено на приходима од ПДВ-а и акцизама на дуван. Приликом израде априлских пројекција полазило се од позитивних пројекција раста увоза од 4,1% (ДЕП, март 2013) на шта су и указивали подаци о увозу са самог почетка године. Од мјесеца марта наступио је тренд пада увоза, а пројекције увоза ДЕП-а из мјесеца новембра имају негативан предзнак.

Графикон 11



Пројекција прихода од ПДВ-а смањена је за 99,7 мил КМ, због снажног раста поврата и преокрета у кретању увоза. Раст поврата ПДВ-а забиљежен је и на самом почетку године, али је био праћен растом бруто прихода због позитивних трендова наплате ПДВ-а на увоз (раст скоро 10% у периоду I-II 2013) и домаћег ПДВ-а.

Пројекције прихода од царина уско су везане за пројекције кретања увоза, те су неочекивана негативна кретања увоза резултовала корекцијом пројекције царина за -6,1 мил КМ.

Очекивана наплата акциза на дуван такође је значајно смањена, што је донекле анулирано ревидирањем навише пројекција акциза на нафту због побољшања у трендовима наплате у односу на почетак године. Корекција збирне ставке акциза износи -13,2 мил КМ. Као и у случају акциза на нафту, због побољшања трендова наплате, навише су ревидирани приходи од путарине (7,4 мил КМ).

#### 2014-2016

За разлику од 2013. г, пројекције стопа раста макроекономских показатеља у периоду 2014-2016 не одступају значајно од пројекција ДЕП-а из марта 2013. Ипак, с обзиром да је снижена основа за израду пројекција за наредне године (2013), значајно су кориговане наниже и пројекције за период 2014-2016. Стога се, као и у случају корекција за 2013, највеће разлике односе се на приходе од ПДВ-а и акциза на дуван.

### **V. РИЗИЦИ ПО ПРОЈЕКЦИЈЕ**

С обзиром на основне поставке пројекција индиректних пореза и укупне економске услове у БиХ и у свијету остварење пројектованог нивоа прихода од индиректних пореза у периоду 2013-2016 је подложно сљедећим ризицима:

- (i) Пројекције прихода од индиректних пореза уско су везане за пројекције макроекономских показатеља које је израдила Дирекција за економско планирање. Свако одступање ових параметара од пројектованих вриједности представља ризик за пројекције прихода;
- (ii) Успоравање економског опоравка главних извозних партнера БиХ (ЕУ, земље СЕФТА) повећава ниво ризика за остварење макроекономских пројекција, а тиме и пројекција прихода од индиректних пореза у цјелини;
- (iii) Континуирано повећање стопе посебне акцизе на цигарете у циљу достизања минималних стандарда ЕУ постало је контрапродуктивно без ефикасних политичких и оперативних мјера усмјерених на затварање јаза у пореском оптерећењу цигарета и резаног дувана и сузбијање пореске евазије, нелегалног увоза дувана и нелегалне производње цигарета. С обзиром на ширину јаза у пореском оптерећењу предложена стопа посебне акцизе на резани дуван очигледно неће бити довољно дестимулативна да врати конзументе дувана у регуларне тржишне токове. Међутим, без обзира на мјере акцизне политике консолидација прихода од акциза на дуванске прерађевине се неће моћи извршити без координисаних и ефикасних оперативних мјера надлежних институција БиХ и ентитета. Сличне дисторзије прихода од акциза и тржишта у наредним годинама може изазвати и најављено увођење диференциране акцизе на пиво;
- (iv) Евентуалне измјене политика у подручју индиректних пореза (диференциране стопе ПДВ-а, значајно повећање стандардне стопе, диференцирање код акциза) могу дестабилизovati постојећи систем ПДВ-а и наплату прихода, умањити ефикасност рада УИО, оптеретити пословне субјекте и значајно повећати ризик од превара;
- (v) Лоша наплата прихода у 2013.г. дијелом је резултат и растућих превара. Одјељење своје пројекције темељи на очекивањима да ће предузете активности УИО на сузбијању превара и објава највећих дужника резултовати стабилизацијом прихода у 2014. и њиховим растом у наредним годинама. Повећавање обима превара и дугова значило би не само даљу ерозију прихода од индиректних пореза и угрожавање финансирања свих

нивоа власти, већ и дисторзију регуларног тржишта и нарушавање пословног амбијента за домаће компаније и стране инвеститоре.

## VI. ПРОГРАМСКИ СЦЕНАРИО

Програмски сценарио прихода од индиректних пореза укључује:

- процјене додатних ефеката уласка Хрватске у ЕУ на приходе од индиректних пореза
- процјене ефеката увођења диференциране стопе акцизе на пиво
- процјене ефеката увођења посебне акцизе на резани дуван.

### Ефекти уласка Хрватске у ЕУ

Основни сценарио пројекција прихода од царина укључује и приходе од царина на увоз роба поријеклом из Хрватске након уласка те земље у ЕУ. Због високог степена неизвјесности кретања увоза роба пројекција прихода од царина је крајње конзервативна и ослања се у цијелости на текућа кретања увоза у трећем кварталу 2013. Увоз из Хрватске је за девет мјесеци 2013. смањен за 9,5% у односу на исти период 2012. Међутим, само у периоду јули – септембар 2013 у односу на исти период 2012 увоз из Хрватске је мањи за 15%. Дубинска анализа увоза у мјесецима јули и август 2013 и поређење са увозом у истим мјесецима 2012. године показала је да је увоз производа из Хрватске чији је царински режим промијењен од 01.07.2013. мањи за чак 60%. У наведена три мјесеца је наплаћено само 3,3 мил КМ царина на увоз добара из Хрватске. С обзиром да је у истом периоду ступила на снагу забрана увоза производа Хрватске који не задовољавају стандарде ЕУ није могуће поуздано закључити да ли је енорман пад увоза роба из Хрватске код којих се могла очекивати додатна наплата царина резултат пословних потеза увозника, смањене потражње у БиХ или забране увоза од надлежних институција БиХ. У сваком случају, пад увоза је далеко већи од очекиваног, те је остварење додатних прихода од царина крајње неизвјесно. Имајући у виду да основни сценарио пројекција прихода од царина прати текуће трендове увоза, укључујући и из Хрватске, у случају консолидације увоза роба из Хрватске на коју се плаћа царина у обиму од 80-85% у односу на увоз из 2012. могло би се у периоду 2014-2016 очекивати од 12 до 15 мил КМ додатних прихода од царина на годишњој основи.

### Ефекти увођења диференциране стопе акцизе на пиво

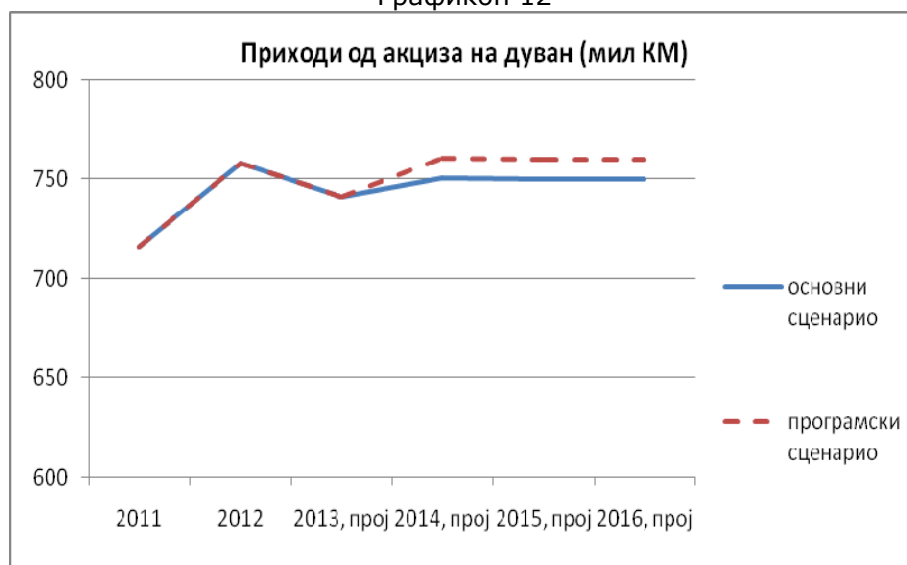
Управни одбор УИО је у марту 2013. подржао иницијативу за увођење диференциране стопе акцизе на пиво. Према приједлогу УО УИО поред постојеће акцизе у износу од 0,20 КМ/л уводи се виша стопа акцизе у висини од 0,25 КМ за обвезнике чија годишња производња премашује 400,000 hl. У вријеме израде пројекција приједлог измјене Закона се налази у парламентарној процедури, с врло неизвјесним исходом у смислу најављених амандмана (висина више стопе, увођење скале стопа и др.). С обзиром да критерије за примјену ниже стопе акцизе, који су предвиђени измјенама Закона, могу, углавном, задовољити домаће пиваре Одјељење очекује да увођење диференциране акцизе на пиво може бити подстицај на супституцију потрошње увозних пива домаћим брендovima. Одјељење је израдило неколико сценарија за пројекције прихода од акциза на пиво у 2013 и наредним годинама, зависно од процента супституције потрошње увозног, више опорезованог пива, потрошњом домаћег, мање опорезованог пива. Међутим, ефекат супституције на висину прихода од акциза не може бити значајан, јер се удио домаћег пива у структури укупне потрошње посљедњих година креће од 35-37%, што представља мали пондер у смислу утицаја на укупно наплаћене приходе од акциза. Програмски сценарио предвиђа примјену диференцираних стопа акцизе на пиво од 01.01.2014. Према конзервативном сценарију, који предвиђа прерасподјелу потрошње пива на начин да се потрошња увозног пива смањи за 10% годишње, а потрошња домаћег пива повећа за 10% годишње, у 2014. се може очекивати

додатних 5 мил КМ прихода од акциза на пиво. Наплата у наредним годинама везана је за пројектовани раст потрошње (ДЕП). Ефекти за 2015. и 2016.г. износе 6,2 мил КМ и 7,9 мил КМ респективно.

### Ефекти увођења посебне акцизе на резани дуван

Програмски сценарио подразумијева примјену измјена Закона о акцизама од 01.01.2014. Управни одбор УИО је током јула 2013. усвојио измјене Закона о акцизама којима се уводи посебна акциза на резани дуван у висини од 10 КМ / кг. Измјене Закона се у вријеме израде пројекција још увијек налазе у процедури и датум почетка примјене је крајње неизвјестан. Због те чињенице Одјељење ће процјене ефеката измјена Закона укључује у програмски сценарио пројекција. У ситуацији када процес приближавања БиХ стандардима ЕУ налаже континуирано повећање акциза на цигарете јаз између пореског оптерећења цигарета и резног дувана може се смањити само уколико опорезивање резаног дувана као супститута цигарета прати опорезивање цигарета. Предложене стопе акциза на резани дуван представљају минимално повећање пореског терета, те их Одјељење сматра недовољним да би конзументе одвратило од набавке дувана и мотања цигарета у „кућној радиности“. Задржавање високог јаза између опорезивања цигарета и резаног дувана и даље ће представљати снажан подстицај за кориштење резаног дувана. У случају да измјене Закона о акцизама у дијелу опорезивања резаног дувана ступе на снагу 01.01.2014.г. Одјељење очекује да ће се ефекти увођења посебне акцизе на дуван кретати око 10 мил КМ годишње. Међутим, Одјељење предвиђа да ни то неће бити довољно да би се премашила наплата прихода од акциза на дуван из 2012.године (Графикон 12).

Графикон 12



Укупни потенцијални ефекти горе наведених измјена политика индиректних пореза дати су у Табели 6.

Табела 6 (мил КМ)

	2014	2015	2016
додатни приходи	27	29,2	32,9

**Консолидовани извјештаји**

(припремила: Александра Регоје)

**Табела 1. (Консолидовани извјештај: ЈР, Институције БиХ, ентитети)**

Прелиминарни консолидовани извјештај укључује:

- приходе од индиректних пореза које прикупља Управа за индиректно опорезивање на Јединствени рачун,
- трансфере са Јединственог рачуна УИО,
- приходе и расходе буџета институција Босне и Херцеговине,
- приходе и расходе буџета Федерације БиХ,
- приходе и расходе буџета Републике Српске\*

Извјештај не укључује неусклађене приходе прикупљене на ЈР УИО.

\*Обухваћено: (А) буџет Републике и ванбуџетска средства евидентирана у Главној књизи трезора РС, (Б) укупно ино-задужење за пројекте који се реализују преко општина и предузећа, (В) податке корисника буџета Републике који имају властите банковне рачуне (укључујући и неке јединице за имплементацију ино-пројеката формиране при министарствима).



*Свим нашим сарадницима у министарствима финансија БиХ,  
Федерације БиХ, Републике Српске, Брчко Дистрикта, кантона,  
општина и ванбуџетских фондова,  
као и свим читаоцима,  
желимо срећну и успјешну Нову 2014. годину!*





## Прелиминарни извјештај: БиХ Институције, ентитети и ЈР, I-X 2013

	I	II	III	IV	V	VI	VII	VIII	IX	X	Укупно
Укупни приходи	434,7	382,4	446,3	489,5	554,8	560,5	550,8	492,9	490,4	530,8	4933,1
Порези	409,4	348,7	402,9	424,1	477,1	478,0	473,9	455,1	460,4	468,5	4398,0
Директни порези	22,7	29,7	53,5	45,4	27,0	31,6	39,1	27,3	27,8	28,8	332,7
Порези на доходак и добит	22,0	29,0	52,5	44,3	25,9	30,6	37,9	26,2	26,8	27,7	323,1
Порез на имовину	0,6	0,7	0,9	1,1	1,0	0,9	1,2	1,1	0,9	1,1	9,6
Индијектни порези (нето)	386,7	318,9	349,4	378,3	450,1	445,9	434,5	427,6	432,6	439,6	4063,6
ПДВ	240,7	210,2	227,6	243,4	274,7	254,2	291,5	269,6	280,0	289,2	2581,1
Акцизе	112,0	76,4	82,4	93,0	129,9	150,3	99,2	111,2	103,7	103,1	1061,1
Путарина	20,3	16,8	18,9	22,5	26,6	23,9	25,6	28,2	27,8	24,9	235,3
Царине	12,6	14,5	18,9	18,2	17,4	16,2	16,8	17,3	19,7	20,7	172,2
Остали индијектни порези	1,0	1,0	1,7	1,3	1,5	1,3	1,5	1,3	1,4	1,7	13,8
Остали порези	0,0	0,0	0,1	0,4	0,0	0,5	0,3	0,2	0,0	0,1	1,7
Доприноси за социјално осигурање	0,0	0,0	0,0	0,0	0,0	0,0	0,0	0,0	0,0	0,0	0,0
Грантови од страних влада и међун. организација	1,4	0,7	1,8	2,4	0,8	2,9	3,5	0,7	0,2	0,7	15,2
Непорески приходи	23,9	33,0	40,2	64,3	76,6	79,4	73,2	37,1	29,8	60,7	518,2
Трансфери од осталих буџетских јединица	0,0	0,0	1,4	-1,4	0,2	0,2	0,2	0,0	-0,1	1,0	1,6

	I	II	III	IV	V	VI	VII	VIII	IX	X	Укупно
Укупни расходи	411,9	400,9	410,4	416,0	459,3	478,6	532,1	492,2	462,5	505,6	4569,4
Текући расходи	407,5	397,9	402,9	411,1	455,9	469,1	515,3	485,2	452,6	488,1	4485,6
Бруто плате и накнаде запослених	123,1	124,6	126,9	124,2	125,0	128,9	130,5	124,4	128,3	135,0	1270,9
Издаци за материјал и услуге	14,6	24,1	28,3	24,7	24,6	37,9	26,2	29,2	31,6	26,9	268,2
Дознаке на име социјалне заштите	52,6	54,4	53,4	53,3	51,7	57,4	55,3	55,3	59,3	62,8	555,4
Издаци за камате	4,2	7,1	18,9	8,7	13,7	23,1	5,4	9,9	15,0	10,8	116,8
Издаци по основу камата у иностранству	2,3	5,5	10,1	6,0	6,2	14,1	3,1	5,4	7,9	5,8	66,6
Издаци по основу камата у земљи	2,0	1,6	8,8	2,7	7,5	9,0	2,3	4,4	7,1	5,0	50,2
Субвенције	2,2	2,4	6,0	3,7	8,3	19,3	19,2	24,5	20,6	15,2	121,5
Донације	0,0	0,0	0,0	0,0	0,0	0,0	0,0	0,0	0,0	0,0	0,0
Трансфери другим буџетским јединицама	40,3	42,2	41,5	37,8	42,4	49,7	60,1	48,3	48,6	47,9	458,9
Трансф. са ЈР (БД, кант, општ, фондови, дир. за ц.)	165,4	134,4	119,1	153,2	184,6	144,8	197,2	187,9	142,5	182,7	1611,7
Други расходи	5,1	8,6	8,9	5,4	5,6	8,0	21,4	5,8	6,6	6,9	82,2
Нето издаци за нефинансијску имовину	4,4	3,0	7,5	4,9	3,4	9,5	16,8	7,0	9,8	17,5	83,8
Издаци за нефинансијску имовину	4,6	3,3	8,2	5,6	3,9	10,1	17,4	7,2	10,7	18,1	89,1
Примици од нефинансијске имовине	0,2	0,2	0,7	0,7	0,5	0,6	0,5	0,2	0,9	0,7	5,3
Бруто/Нето оперативни биланс (приходи минус текући расходи)	27,1	-15,5	43,3	78,4	98,9	91,4	35,5	7,8	37,8	42,7	447,4
Нето позајмљивање/задуживање (ук.приходи минус ук.расходи)	22,8	-18,5	35,9	73,5	95,4	81,9	18,7	0,8	27,9	25,3	363,7
Нето финансирање = (Минус) Нето позајмљивање/задуживање	-22,8	18,5	-35,9	-73,5	-95,4	-81,9	-18,7	-0,8	-27,9	-25,3	-363,7

Табела 1