

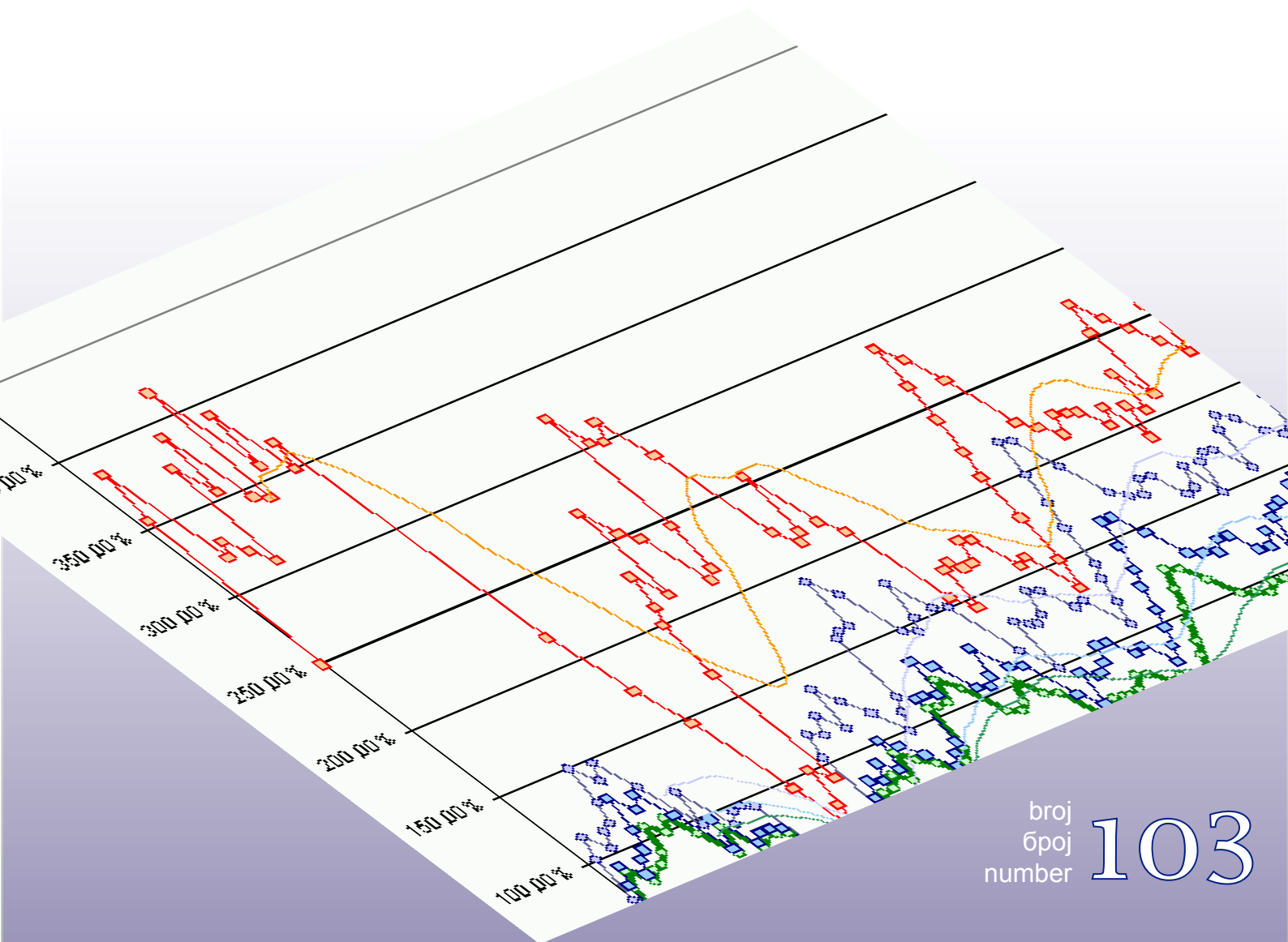
Bosna i Hercegovina
Odjeljenje za makroekonomsku analizu
Upravnog odbora Uprave za indirektno-
neizravno oporezivanje



Босна и Херцеговина
Одјељење за макроекономску анализу
Управног одбора Управе за indirektno-
опорезивање

Macroeconomic Unit of the Governing Board of the Indirect Tax Authority

Oma Bilten

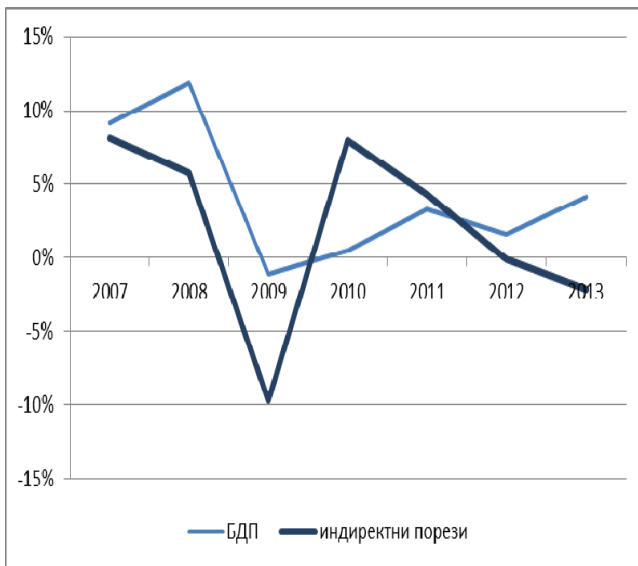


broj
број
number **103**

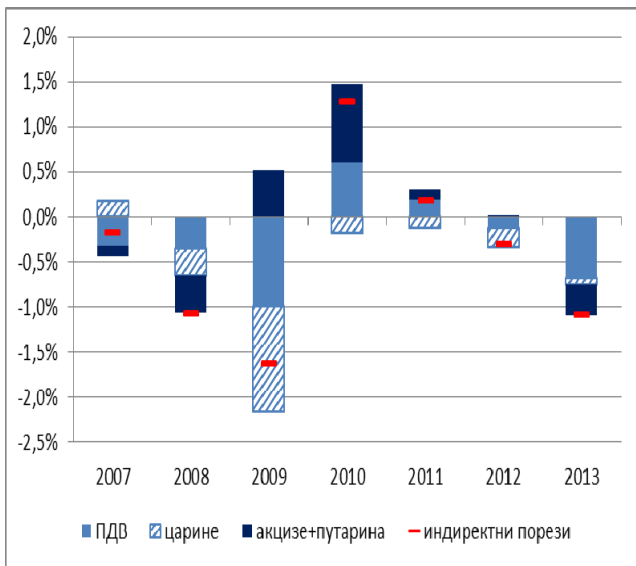
• Februar 2014 • Veljača 2014 • Фебруар 2014 • February 2014 •

Уз овај број

Протеклу фискалну годину су обиљежили дивергентни трендови у наплати индиректних пореза. Упркос скромном економском опоравку нето ефекти наплате индиректних пореза у 2013.г. су били негативни. Кретање номиналног раста БДП-а и наплате индиректних пореза су до 2012. године били кохерентни, с тим да су осцилације у кретању индиректних пореза биле оштрије у односу на кретање економије, чиме је потврђен закључак емпиријске студије економиста ММФ-а, да су промјене прихода од ПДВ-а, као доминантне врсте пореза на потрошњу, оштрије у односу на промјене економских трендова (Sancak, Velloso, Xing, 2010). Међутим, од 2012. примјећује се не само да приходи од индиректних пореза не прате раст економије, него да су ти трендови дивергентни (Графикон 1).



Графикон 1



Графикон 2

Укупни индиректни порези у 2013. износили су 17,2% БДП (процјена ДЕП, новембар 2013), што је, у односу на 2012., мање за 1,1 п.п. За разлику од претходних година, када је пад прихода од царина због либерализације царинског режима са ЕУ компензован растом прихода од акциза и ПДВ-а, од 2012. негативни трендови се биљеже код ПДВ-а, а од 2013.г. и код акциза. На Графикону 2 приказан је допринос сваке врсте прихода текућем кретању укупних прихода од индиректних пореза, мјерен % БДП. У овом броју Билтена дата је анализа наплате у 2013., са оцјеном главних фактора и узрока који су допринијели текућим трендовима у наплати прихода од индиректних пореза у БиХ.

др Динка Антић
шеф Одјељења

Садржај:

Наплата прихода од индиректних пореза у 2013.години	2
Прелиминарни консолидовани извјештај: ЈР, Институције БиХ, ентитети	17
Прелиминарни консолидовани извјештај: БиХ институције, ентитети и БД	19

техничка обрада : Сулејман Хасановић, ИТ сарадник
лектор : Дарија Комленовић, проф. англистике

Бања Лука: Бана Лазаревића, 78 000 Бања Лука, Тел/факс: +387 51 335 350, Е-mail: oma@uino.gov.ba
Сарајево: Ђоке Мазалића 5, 71 000 Сарајево, Тел:+387 33 279 553, Fax:+387 33 279 625, Web: www.oma.uino.gov.ba

Наплата прихода од индиректних пореза у 2013. години

(аутор: др Динка Антић)

УВОД

Протекла година је у фискалном смислу представљала тешку годину за финансирање буџета свих нивоа власти БиХ. Након првог удара глобалне економске кризе, који је произвео снажан пад прихода од индиректних пореза у 2009. већ у 2010. је дошло до стабилизације, а потом и раста прихода. Позитиван, узлазни тренд прихода се задржао у 2011., да би већ током 2012. године дошло до успоравања, а потом и пада прихода. Иако је, с обзиром на повољне прогнозе економског раста БиХ, било реално очекивати умјерени опоравак јавних прихода, протекла година је завршила са значајним дефицитом прихода од индиректних пореза.

Анализа наплате прихода од индиректних пореза у 2013. у овом раду се фокусира на главне трендове у наплати укупних индиректних пореза и најважнијих пореских облика (ПДВ, царине, акцизе). Детаљније анализе по појединим пореским облицима објављиваћемо континуирано у наредним бројевима Билтена.

МЕТОДОЛОШКЕ НАПОМЕНЕ

Већ у ранијим издањима Билтена изнесен је закључак да је наплата прихода од индиректних пореза у БиХ у великој мјери зависна од пословних одлука малог броја великих обвезника, као што су велике дуванске компаније и Рафинерија. У претходним годинама наплата прихода од акциза на дуван у јануару и децембру, а тиме и укупних индиректних пореза за те године, зависила је од одговора дуванских компанија на повећање акциза на цигарете. Зависно од одлуке да ли гомилати залихе у децембру или не, ефекти су се прелијевали из једне у другу фискалну годину. Слично је и са генералним ремонтом Рафинерије у новембру и децембру 2012., који је, неочекивано, узроковао смањење прихода од ПДВ-а код увоза у 2012., смањујући очекивану наплату у 2012., да би, потом, дошло до њиховог прелијевања у 2013. Осим што су пословне одлуке великих обвезника утицале на коначни фискални биланс УИО и финансирање буџета нижих нивоа власти у претходним фискалним годинама, оне су као „нерегуларна компонента“ тренда доводиле до измјене уобичајених сезонских шема наплате прихода, отежавајући израду пројекција прихода од индиректних пореза, а тиме и буџета, за наредне године.

Слична ситуација је обиљежила и наплату прихода од индиректних пореза у 2013. Поред фактора који редовно детерминишу наплату прихода од индиректних пореза на шему наплате прихода у 2013. значајно је утицао улазак Хрватске у ЕУ. У циљу избјегавања плаћања високе стопе царине на цигарете, у мјесецима који су претходили 1.7.2013. увезене су количине цигарета из Хрватске које су биле довољне за потражњу у наредних неколико мјесеци. Према подацима УИО удио акцизних маркица издатих у првом полугодишту у укупно издатим акцизним маркицама за цигарете из Хрватске у 2012. години је износио 45%, а у 2013. години чак 71%. Имајући у виду да цигарете из Хрватске имају тржишни удио око 30% значајна помјерања код увоза цигарета из Хрватске су довела до помјерања сезонске шеме наплате акциза на дуван, а тиме и ПДВ-а и укупних индиректних пореза.

Привремени нагли пораст наплате прихода, који је посљедица пословних одлука увозника цигарета из Хрватске, увелико замагљује стварне трендове у наплати прихода од индиректних пореза. Да би се неутрализовао утицај фактора „улазак Хрватске у ЕУ“ на шему наплате прихода од акциза, ПДВ-а и укупних индиректних пореза приликом анализе у овом раду, поред историјских података, кориштена је и прилагођена временска серија података за

2013. Прилагођавање временске серије издатих акцизних маркица (којима се мјери потрошња цигарета) у 2013. за цигарете увезене из Хрватске је извршено према сезонској шеми из 2012.године, уважавајући при томе стварне трендове, односно стварни пад издатих маркица у 2013. за ту групацију брендова.

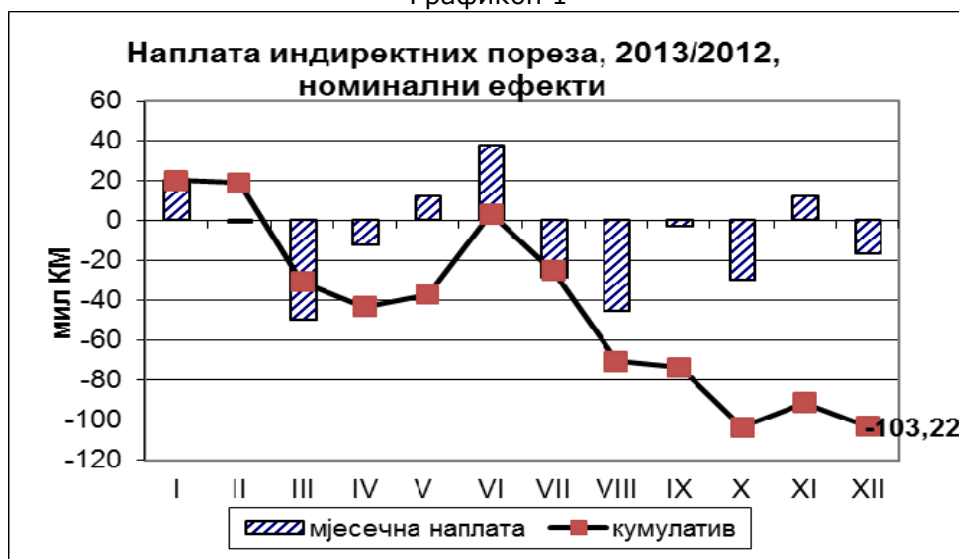
УКУПНА НАПЛАТА

Након пораста наплате прихода од индиректних пореза у новембру 2013. било је реално очекивати наставак позитивних трендова и у децембру, имајући у виду историјске трендове и традиционално повећање потрошње крајем године због празника. Према извјештају УИО у децембру 2013 наплаћено је бруто прихода од индиректних пореза у износу од 490,2 мил КМ, што је било на нивоу децембра 2012. године. Међутим, како су исплате поврата биле веће за 15,8 мил КМ, нето наплата у децембру је била за 16,5 мил КМ мања у односу на децембар 2012. године или за 4%. Пад наплаћених прихода у децембру значајно се одразио и на кумулативну наплату за цијелу 2013. годину погоршавајући дотадашње негативне трендове. Иако је бруто наплата прихода у 2013. била већа за 9,4 мил КМ у односу на 2012. годину (или за 0,2%), због раста поврата од 112,7 мил КМ у односу на 2012. годину, нето приходи су били мањи за 103,2 мил КМ (Графикон 1) или 2,1% у односу на 2012. годину (Табела 1).

Табела 1 Промјене у наплати индиректних пореза, Г/Г¹

	2008	2009	2010	2011	2012	2013
Бруто наплата	11,1%	-11,7%	6,8%	6,3%	-0,1%	0,2%
Поврати	50,5%	-21,0%	-1,6%	21,2%	0,2%	12,8%
Нето наплата	5,8%	-9,9%	8,2%	4,0%	-0,1%	-2,1%

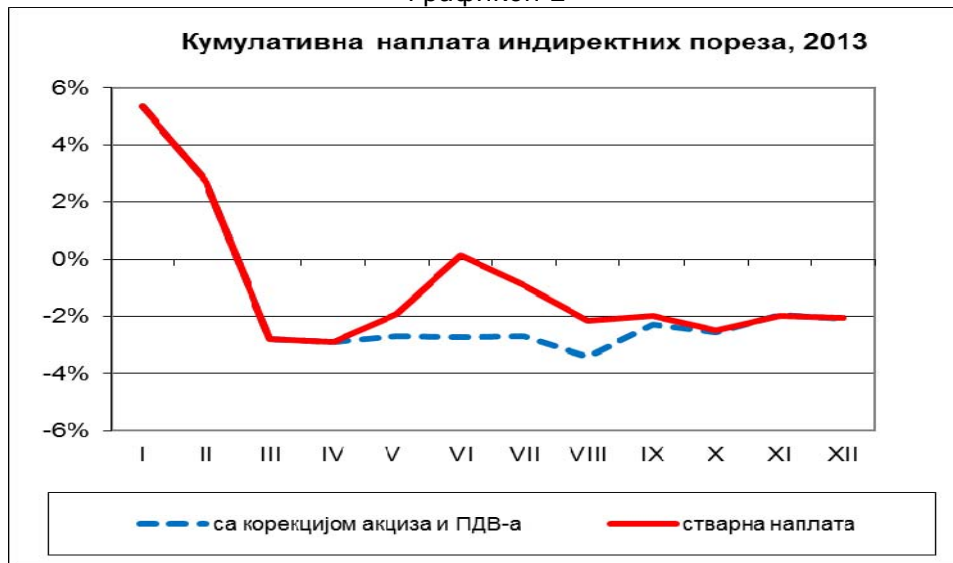
Графикон 1



Након елиминације утицаја фактора „улазак Хрватске у ЕУ“ на шему наплате прихода од индиректних пореза у 2013., према методологији наведеној у уводу, умјесто осцилирајуће наплате (Графикон 2, пуна линија) извршено је свођење просјечне мјесечне количине акцизних маркица за цигарете из Хрватске. Коригована кривуља кумулативне наплате индиректних пореза у 2013. указује на закључак да је тренд наплате индиректних пореза десет мјесеци 2013. године у континуитету био негативан, у распону од -3,4% до -1,9% (Графикон 2, испрекидана линија).

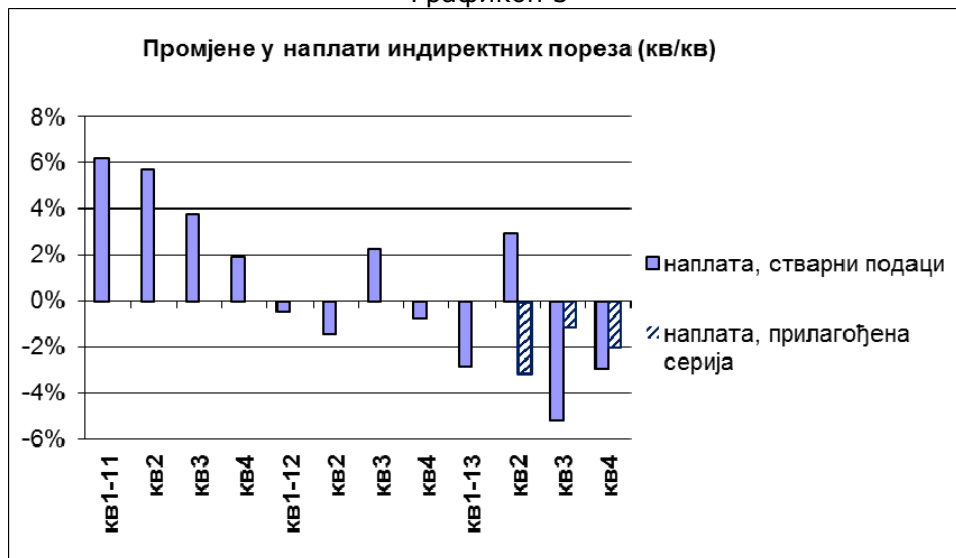
¹ Подразумијева се поређење наплате у години G_t са наплатом у години G_{t-1} .

Графикон 2



Квартална поређења² (Графикон 3) указују на снажне осцилације у наплати које су се кретале у распону од -5,3% (трећи квартал) до +3% (други квартал). Елиминацијом фактора „улазак Хрватске у ЕУ“ трендови се драстично мијењају. Умјесто осцилација, присутних код стварне наплате, примјећују се континуирани негативни трендови у наплати индиректних пореза који су почели у четвртном кварталу 2012. и настављају да трају у пет квартала узастопно (Графикон 3, коригована наплата).

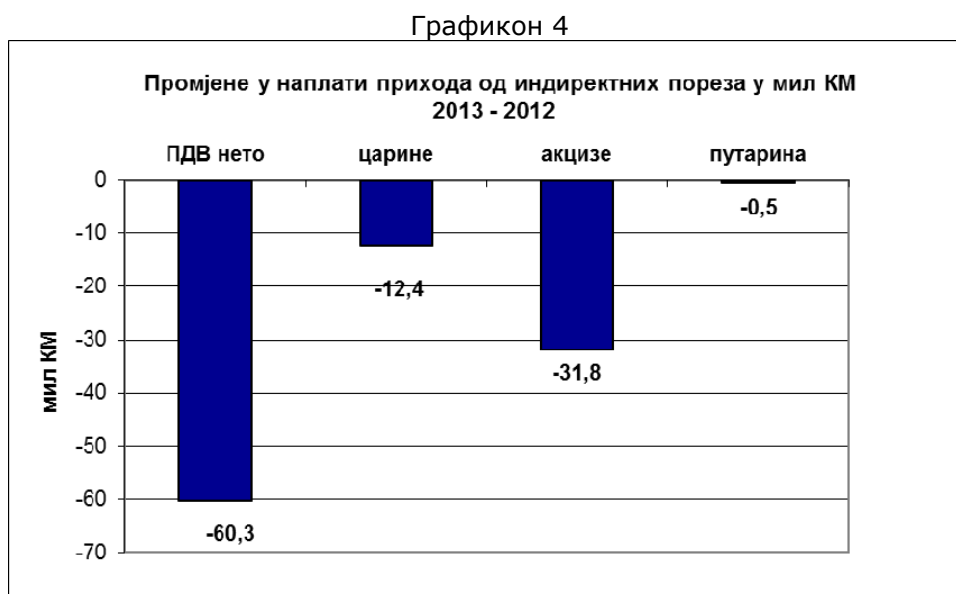
Графикон 3



² Подразумијева се поређење наплате у кварталу године G_t са наплатом у истом кварталу године G_{t-1} .

ТРЕНДОВИ ПО ВРСТАМА ПРИХОДА

Поредећи наплату у децембру 2013. са наплатом у истом мјесецу 2012. по врстама прихода може се закључити да су настављени негативни трендови код свих главних врста прихода: нето ПДВ-а је наплаћено 60,3 мил КМ мање, акциза и путарине мање за 32,3 мил КМ, а царина 12,4 мил КМ мање (Графикон 4). Треба нагласити да је према прелиминарном извјештају УИО тренутачно неусклађено 5,3 мил КМ прихода, те да се након усађивања могу очекивати мањи дефицити на ПДВ-у и другим врстама прихода.



Табела 2 Трендови по врстама прихода

	XII 2013 / XII 2012	Кумулатив 2013/ 2012
царина	1,5%	-5,6%
ПДВ	1,3%	-1,9%
акцизе	-8,0%	-2,5%

Царине

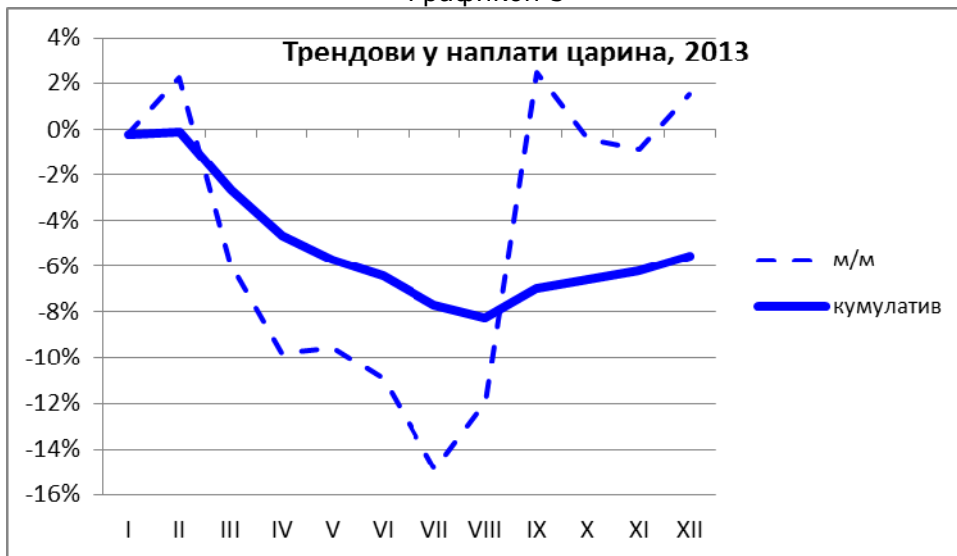
Приходи од царине су у децембру порасли за 1,5% (Графикон 5) у односу на исти мјесец 2012. На нивоу цијеле године примјећује се растући тренд у посљедњих неколико мјесеци. Исти закључак се може извести и из кварталних поређења наплаћених прихода од царине (Графикон 6). Побољшање трендова у наплати прихода од царине у посљедњем кварталу 2013. може се повезати са два фактора:

- Растом производње деривата у Рафинерији. У посљедња четири мјесеца 2013. увоз нафте из Русије је повећан за чак 87%³ у односу на исти период 2012, када је извршен ремонт;
- Промјеном царинског режима одређених роба поријеклом из Хрватске требало би доћи до пораста прихода од царина. Иако је након уласка Хрватске у ЕУ у раздобљу јули - децембар 2013. дошло до снажног пада увоза од 15,4% у децембру је ипак забиљежен позитиван раст од 5,8%⁴.

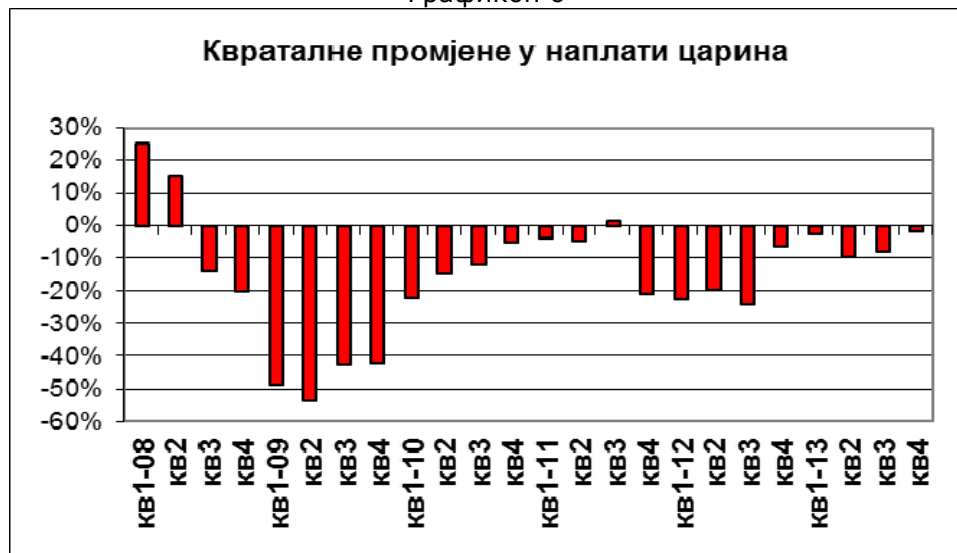
³ Извор: Саопштење Агенције за статистику БиХ, www.bhas.ba

⁴ Ibid.

Графикон 5



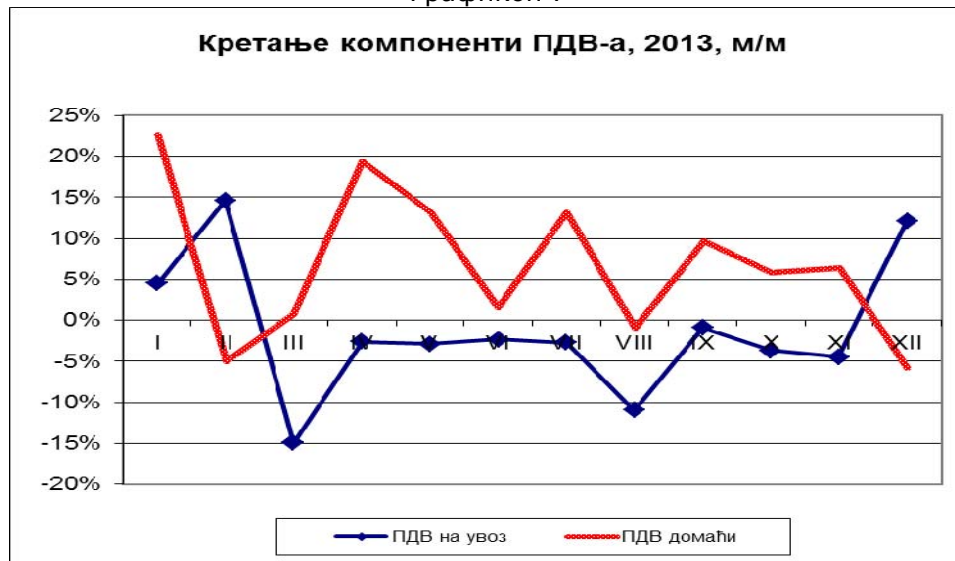
Графикон 6



ПДВ

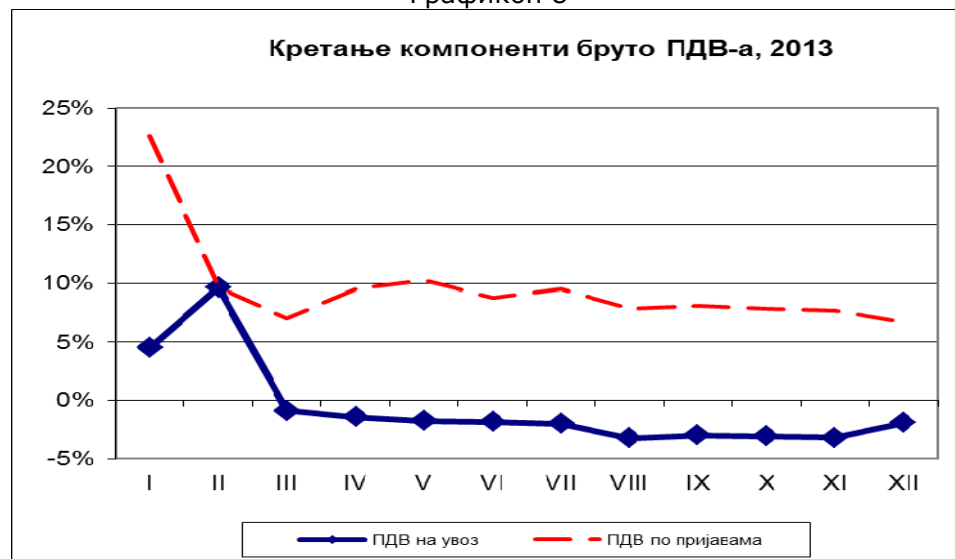
Бруто наплата ПДВ-а је у децембру порасла за 5,7% у односу на исти мјесец 2012. Први пут након девет мјесеци забиљежен је раст ПДВ на увоз у висини од 12,1% у односу на децембар 2012. С друге стране, након дугог периода позитивног раста наплата ПДВ-а у земљи је пала за 4,4% (Графикон 7). Потребно је имати у виду и ниску основицу за поређење наплате ПДВ-а у децембру, јер су приходи од ПДВ-а на увоз у децембру 2012.г. због ремонта Рафинерије значајно били мањи.

Графикон 7



Поремећај сезонске шеме наплате ПДВ-а у 2012., узрокован ремонтом Рафинерије, се прелио из 2012. у почетне мјесеце 2013.г., када је након ремонта дошло до раста увоза нафте, а тиме и наплате ПДВ-а. Те мјесечне турбуленције су се одразиле и на кумулативну наплату бруто ПДВ-а (Графикон 8). У осталим мјесецима 2013. трендови код компоненти бруто ПДВ-а су били стабилни, али супротног предзнака. Тренд код ПДВ-а на увоз у току године је углавном био негативан у складу са кретањима увоза, иако је у децембру дошло је до благог побољшања, док је код домаћег ПДВ-а тренд константно позитиван, са благим успоравањем у посљедњих неколико мјесеци.

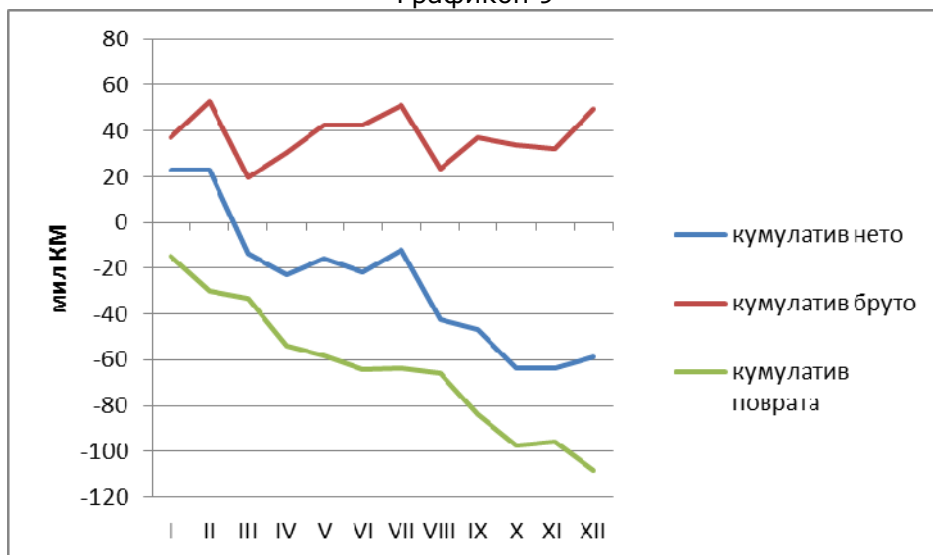
Графикон 8



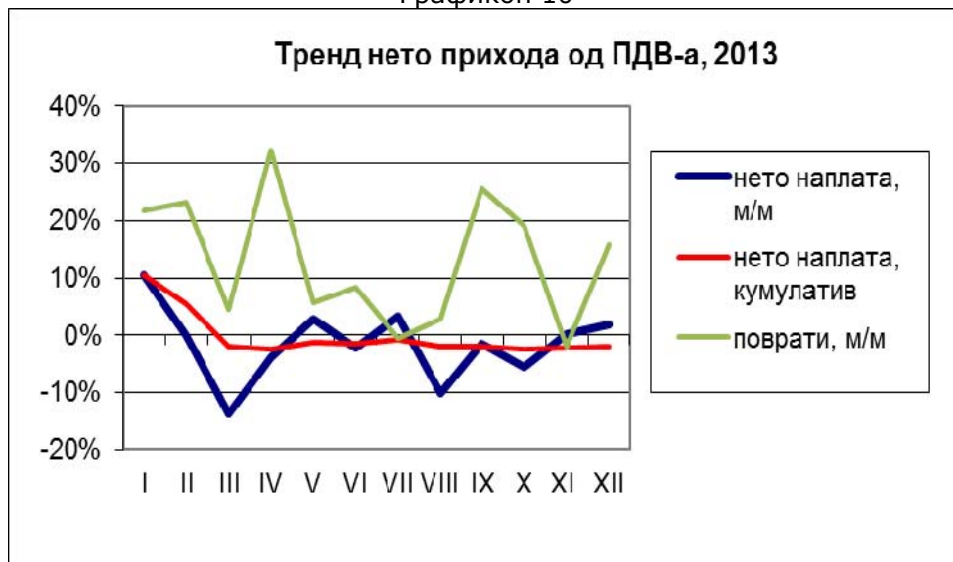
Нето наплата ПДВ-а је у децембру, и поред снажног раста поврата, била позитивна у односу на децембар 2012 (Графикон 8).

Иако охрабрују позитивна кретања код ПДВ-а као доминантне врсте јавних прихода у БиХ у посљедња два мјесеца 2013, то ипак није било довољно за значајније побољшање наплате у 2013. Кумулатив нето прихода од ПДВ-а је константно десет мјесеци био негативан, крећући се у распону од -2,4% до -0,7% (Графикон 9). И поред кумулативног раста бруто прихода од ПДВ-а од 1,3% на годишњој основи константан растући тренд поврата ПДВ-а је током 2013. анулирао позитивне ефекте бруто наплате и нето приходе довео у негативну зону раста од -1,9% (Графикон 10).

Графикон 9

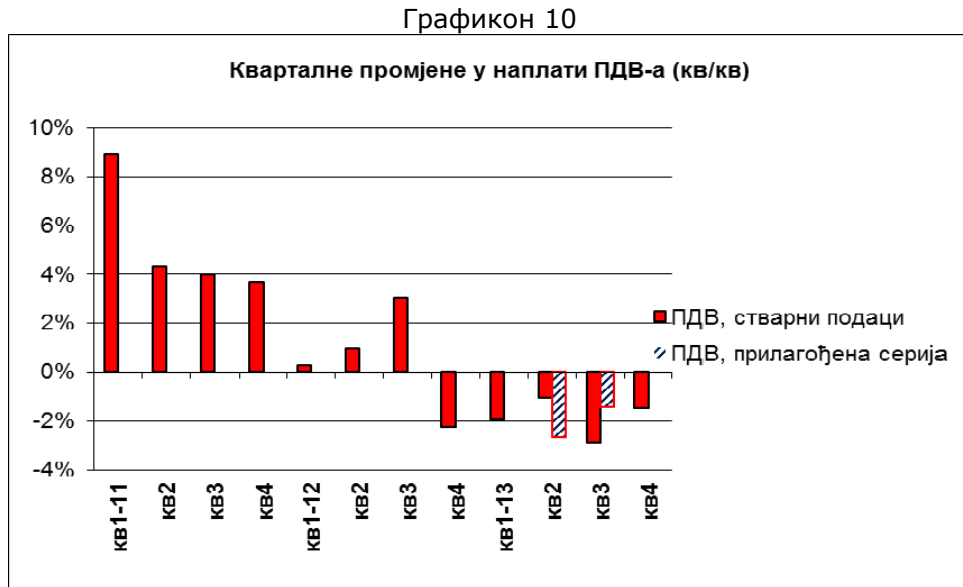


Графикон 10



Неповољни трендови код ПДВ-а на најбољи начин илуструју квартална поређења (Графикон 10, „стварна наплата“). Примјећује се да је наплата нето ПДВ-а у протеклих пет квартала узастопно негативна, с тим да се ипак назире успоравање негативних трендова у четвртном кварталу 2013. При давању закључака мора се бити опрезан због ниске основице за поређење наплате за четврти квартал, будући да је пад наплате ПДВ-а започео у четвртном кварталу 2012.

Ефекти фактора „улазак Хрватске у ЕУ“ испољили су се и код наплате ПДВ-а, и то у другом кварталу 2013., преко повећаног бруто ПДВ-а на увоз, и у трећем кварталу, када је враћен поврат ПДВ-а увозницима цигарета из Хрватске. Уколико се ти ефекти неутрализују може се закључити да је слаби опоравак наплате ПДВ-а започео у трећем кварталу 2013. (Графикон 10, „коригована наплата“).



Поврати ПДВ-а су забиљежили снажан номинални раст од 116,8 мил КМ у односу на 2012.годину. Поврати ПДВ-а обвезницима су порасли за 93,8 мил КМ или за 12% у односу на 2012. По основу међународних пројеката исплаћено је 108,3 мил КМ поврата, што након смањења у 2012., представља повећање од 23 мил или 27%.

Осим снажног номиналног раста поврата ПДВ-а у 2013. је порастао и релативни удио поврата ПДВ-а у бруто приходима на 24%, што представља максимум у периоду од осам година од увођења ПДВ-а (Табела 3).

Табела 3 Удио поврата у бруто приходима од ПДВ-а (2006-2013)

	2006	2007	2008	2009	2010	2011	2012	2013
% поврата ПДВ-а	12,1%	17,7%	23,0%	20,6%	19,3%	21,6%	21,6%	24,1%
% поврата обвезницима			21,8%	18,6%	17,3%	19,2%	19,4%	21,6%
% поврата ПДВ-а међународним пројектима			1,1%	1,9%	2,0%	2,4%	2,1%	2,7%

Имајући у виду да поврати ПДВ-а *de facto* представљају негативне приходе, односно, са рачуноводственог аспекта, сторно прихода од ПДВ-а, обрачунатих и уплаћених по пријавама ПДВ-а из претходних фаза промета, номинални раст поврата ПДВ-а би требао бити праћен и номиналним растом бруто прихода од ПДВ-а. Постоји неколико фактора који могу узроковати појаву дискрепанце између раста поврата и кретања бруто наплате ПДВ-а:

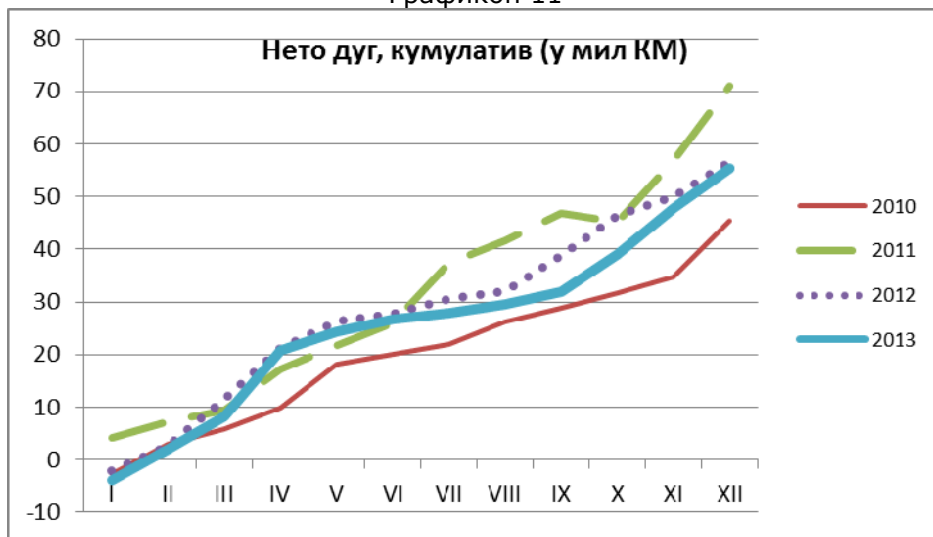
- Временска неусклађеност између обрачуна/уплате ПДВ из претходних фаза и исплате поврата на прелазу из једне у другу годину. Неусклађеност трансакција је уобичајена за сваку фискалну годину, те до одступања само може доћи уколико се значајно

промијени сезонска шема наплате или због непредвиђених ситуација (нпр. судски спорови).

- Порески кредити. Временска неусклађеност код пореских кредита утиче само на бруто ПДВ-е, док, по дефиницији, порески кредити не би требали да утичу на висину поврата ПДВ-а, те би исплата неискориштених пореских кредита требала бити резидуална величина, као резултат лошег финансијског планирања обвезника. Повећане исплате поврата по основу неискориштених кредита, поготово у вријеме кризе и неликвидности, упућују на ПДВ преваре;
- Неплаћање ПДВ-а у фазама које претходе фази у којој се потражује поврат. Уколико обвезници из претходних фаза не плаћају обавезе за ПДВ-е по основу пријава, а обвезнику се исплаћује поврат ПДВ-а из тих трансакција бруто наплата се не повећава, расту поврати, те је нето ефекат на приходе негативан;
- ПДВ-е преваре, нпр. код извоза и фиктивни промет у земљи.

Кумулативно стање ПДВ дугова по основу пријављеног а неплаћеног ПДВ-а на дан 31.12.2013. износило је 304,9 мил КМ, што у односу на претходни мјесец представља повећање од сса 7,6 мил КМ. Након успоравања дуга, које је било евидентно у септембру, пораст нето дуга у посљедњем кварталу од 23,6 мил КМ је приближио тренд дуга у 2013 тренду из 2012 (Графикон 11). Поред ових дугова у систему је евидентирано и додатних 68,7 мил КМ дуга по аутоматском разрезу за обвезнике који нису поднијели пријаве ПДВ-а, тако да укупан дуг износи 373,6 мил КМ.

Графикон 11



Акцизе

Након значајног пада наплате прихода од акциза од 9.9% у новембру мјесец децембар је донио наставак негативних трендова. Наплата акциза је у децембру пала за 8% у односу на исти мјесец 2012. Лоша наплата у посљедња два мјесеца негативно се одразила и на кумулативну наплату која је у односу на 2012. мања за 2,5% (Графикон 12).



Највећи пад прихода од акциза у децембру је забиљежен код акциза на домаћи дуван, чак 30,6%, док је код увозног дувана забиљежен пад од 7%. С друге стране, остварен је велики раст прихода од акциза на кафу у децембру од 32,8% (Табела 4).

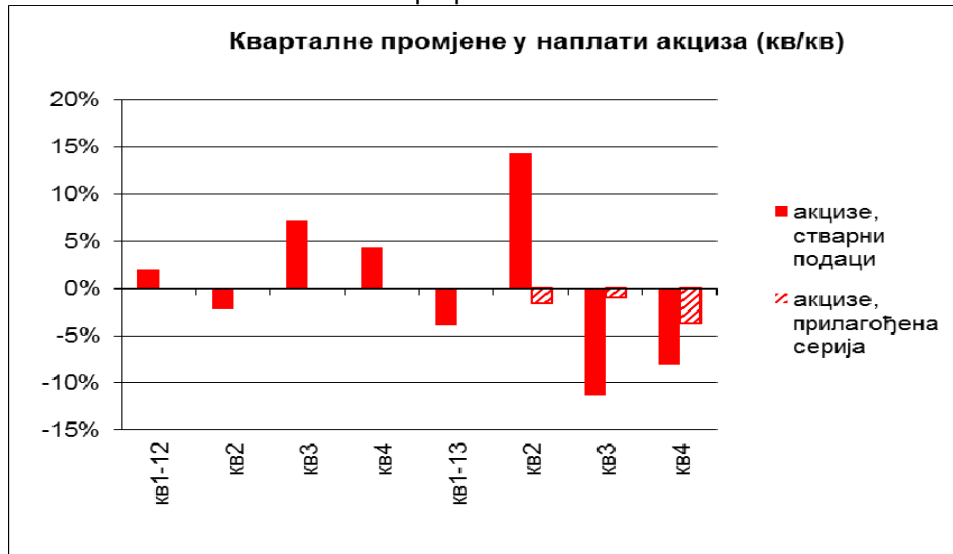
Табела 4 Наплата акциза у децембру 2013

	XII 2013 / XII 2012	Кумулатив 2013 / 2012
укупно дуван	-14,4%	-4,1%
дуван увоз	-7,0%	-1,5%
дуван домаћи	-30,6%	-10,2%
деривати нафте	0,0%	-0,1%
увозни	-0,8%	3,4%
домаћи	1,2%	-4,3%
кафа	32,8%	2,3%
алкохол, пиво	-3,6%	-2,1%
путарина	1,8%	0,0%

Квартална поређења наплате прихода од акциза у 2013. указују на снажне осцилације у другом и трећем кварталу које су резултат фактора „улазак Хрватске у ЕУ“ (Графикон 13).

Будући да приходи од акциза на дуван у укупним приходима од акциза имају удио од 57% смањење прихода од акциза на дуван углавном детерминише и трендове код укупних акциза. С обзиром на временско простирање ефекта уласка Хрватске у ЕУ на приходе од акциза на цигарете четврти квартал 2013. на најбољи начин одражава реалне трендове у наплати прихода од акциза на дуван (Графикон 14).

Графикон 13



Графикон 14



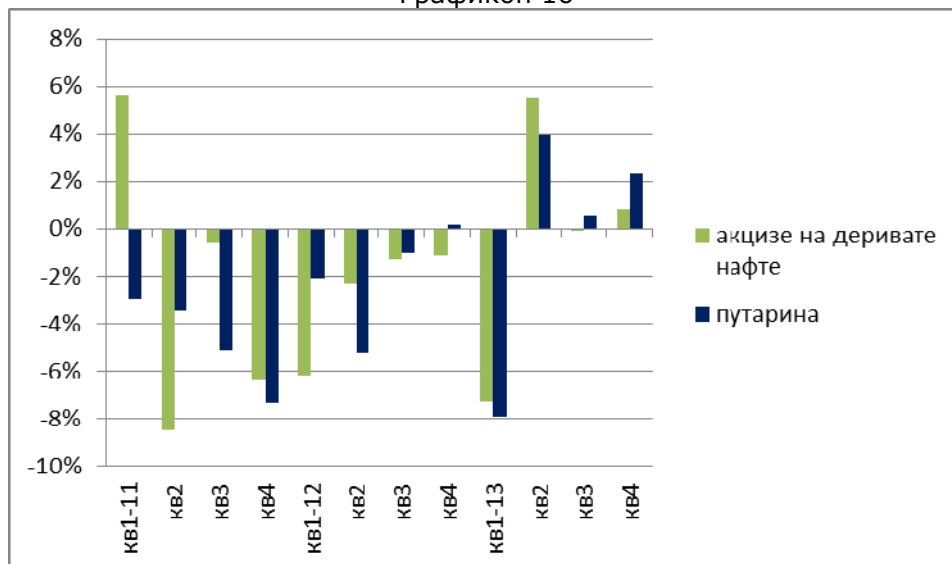
Погоршање код наплате акциза на дуван у децембру се није могло зауставити, барем привремено, нити новим повећање акциза на цигарета од 1.1.2014. Досадашња пракса компанија из дуванске индустрије, да се пред повећање акциза, које резултује растом малопродајних цијена, гомилају залихе цигарета због очекиване повећане потражње, овај пут се није поновила. Имајући у виду смањење залиха цигарета крајем 2013. године извјесно је да се у јануару 2014. неће убрати додатни приходи због повећања минималне акцизе у цигаретама на залихама у обиму као претходних година. Погоршање код наплате акциза на дуван у децембру резултат је даље ерозије потрошње цигарета. Пад количина цигарета, мјерено бројем издатих акцизних маркица, у 2013. години премашио је 20% у односу на количине из 2012. (Графикон 15). У односу на 2009. издато је 38% мање акцизних маркица на цигарете, док је у истом периоду просјечна пондерисана малопродајна цијена цигарета удвостручена.

Графикон 15



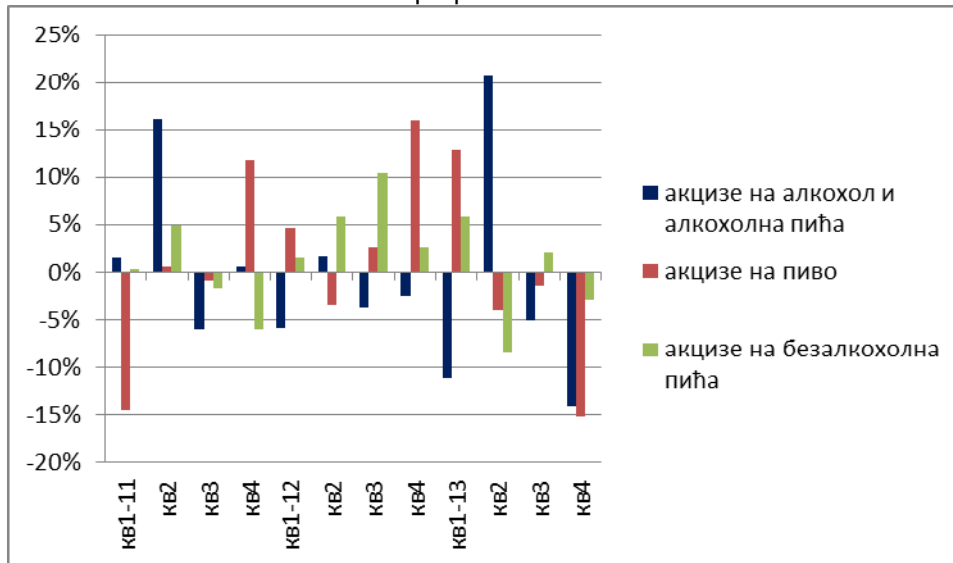
Квартална поређења наплате акциза на деривате нафте и путарине указују на побољшање трендова у посљедња три квартала 2013. Након значајног пада наплате у првом кварталу, који је резултат и касног почетка рада Рафинерије након генералног ремонта, дошло је до раста прихода у наредна три квартала (Графикон 16). Ипак, негативна кретања у првом кварталу су анулирала позитиван тренд у остатку године, тако да је годишње извршење акциза на деривате било на нивоу 2012.

Графикон 16



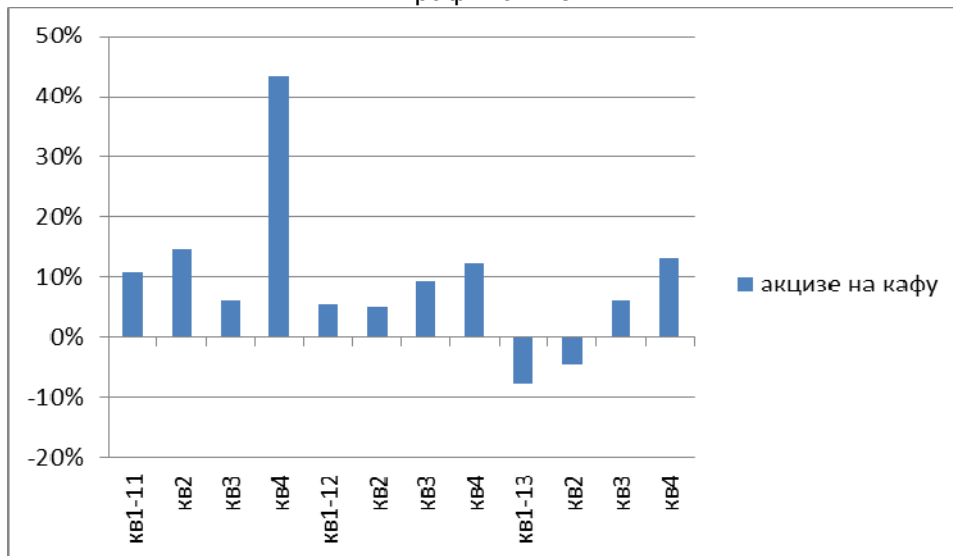
Код прихода од акциза на алкохол, пиво, алкохолна и безалкохолна пића дошло је до даљег погоршања у децембру, тако да је пад прихода на нивоу 2013. код пива -3,4%, које држи око 50% прихода од акциза ове групе производа, те код алкохола -3,2% и безалкохолних пића -1,2%. Квартална поређења (Графикон 17) указују на снажан пад акциза на пиво и алкохол и алкохолна пића у четвртном кварталу 2013.

Графикон 17



Од свих акцизних производа позитивна наплата акциза у 2013. је забиљежена једино код кафе. Квартална поређења указују на растући тренд у другој половини године након два прва негативна квартала (Графикон 18).

Графикон 18

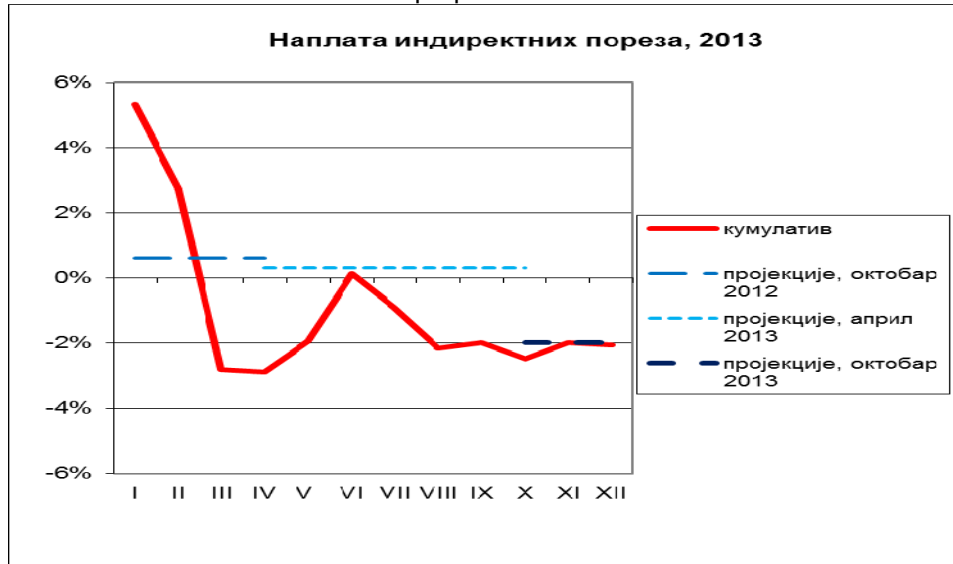


ПОРЕЂЕЊЕ СА ПРОЈЕКЦИЈАМА

Пад прихода од 2,1% креће се у оквирима ревидираних пројекција Одјељења из октобра 2013.године (Графикон 19). У цјелини, 2013. година је, у погледу пројекција наплате индиректних пореза, унијела високу дозу неизвјесности. Имајући у виду скроман опоравак економије може се закључити да наплата индиректних пореза не само да не прати тај опоравак, него се креће у супротном правцу. У том смислу усклађивања пројекција које је Одјељење вршило у посљедњих годину дана са текућим трендовима су била нужност како би се буџети свих нивоа власти у БиХ за 2014. утврдили на што реалнијим основама.

Кварталне анализе прилагођене серије података показују да негативни трендови у наплати индиректних пореза имају дужи континуитет. Почетак пада прихода је забиљежен у четвртм кварталу 2012. и наставља се растућим темпом у цијелој 2013.

Графикон 19



Графикон 20



Забрињавајући је управо растући темпо негативног тренда индиректних пореза. На такав закључак указује и силазни тренд помичног 12-мјесечног кумулатива (Графикон 20). Иако је позитивна наплата прихода у јануару и фебруару 2013.г. помични 12-мјесечни кумулатив задржала преко границе од 5 млрд КМ, континуирани пад прихода у остатку године је помични кумулатив спустио испод 4,9 млрд КМ.

Консолидовани извјештаји

(припремила: Александра Регоје)

Табела 1. (Консолидовани извјештај: ЈР, Институције БиХ, ентитети)

Прелиминарни консолидовани извјештај укључује:

- приходе од индиректних пореза које прикупља Управа за индиректно опорезивање на Јединствени рачун,
- трансфере са Јединственог рачуна УИО,
- приходе и расходе буџета институција Босне и Херцеговине,
- приходе и расходе буџета Федерације БиХ,
- приходе и расходе буџета Републике Српске*

Извјештај не укључује неусклађене приходе прикупљене на ЈР УИО.

Табела 2. (Консолидовани извјештај: БиХ институције, ентитети и БД)

Прелиминарни консолидовани извјештај укључује:

- приходе и расходе буџета институција БиХ,
- приходе и расходе буџета ФБиХ,
- приходе и расходе буџета РС*,
- приходе и расходе буџета БД.

**Обухваћено: (А) буџет Републике и ванбуџетска средства евидентирана у Главној књизи трезора РС, (Б) укупно ино-задужење за пројекте који се реализују преко општина и предузећа, (В) податке корисника буџета Републике који имају властите банковне рачуне (укључујући и неке јединице за имплементацију ино-пројеката формиране при министарствима).*

Прелиминарни извјештај: БиХ Институције, ентитети и ЈР, I-XII 2013

(у мил КМ)	I	II	III	IV	V	VI	VII	VIII	IX	X	XI	XII	Укупно
Укупни приходи	434,7	382,4	446,3	489,5	554,8	560,5	550,8	493,0	490,4	531,9	479,2	528,3	5.941,7
Порези	409,4	348,7	402,9	424,1	477,1	478,0	473,9	455,1	460,4	468,5	440,9	445,8	5.284,8
Директни порези	22,7	29,7	53,5	45,4	27,0	31,6	39,1	27,3	27,8	28,8	28,5	38,3	399,5
Порези на доходак и добит	22,0	29,0	52,5	44,3	26,0	30,7	37,9	26,2	26,8	27,7	27,6	37,2	387,9
Порез на имовину	0,7	0,8	0,9	1,1	1,0	0,9	1,2	1,1	0,9	1,1	0,9	1,1	11,6
Индијектни порези (нето)	386,7	318,9	349,4	378,3	450,1	445,9	434,5	427,6	432,6	439,6	412,0	407,4	4.883,0
ПДВ	240,7	210,2	227,6	243,4	274,7	254,2	291,5	269,6	280,0	289,2	260,0	261,8	3.102,9
Акцизе	112,0	76,4	82,4	93,0	129,9	150,3	99,2	111,2	103,7	103,1	106,2	99,8	1.267,1
Путарина	20,3	16,8	18,9	22,5	26,6	23,9	25,6	28,2	27,8	24,9	25,8	24,2	285,3
Царине	12,6	14,5	18,9	18,2	17,4	16,2	16,8	17,3	19,7	20,7	18,7	20,1	211,0
Остали индијектни порези	1,0	1,0	1,7	1,3	1,5	1,3	1,5	1,3	1,4	1,7	1,3	1,5	16,6
Остали порези	0,1	0,0	0,1	0,4	0,0	0,5	0,3	0,2	0,0	0,1	0,4	0,1	2,3
Доприноси за социјално осигурање	0,0	0,0	0,0	0,0	0,0	0,0	0,0	0,0	0,0	0,0	0,0	0,0	0,0
Грантови од страних влада и међун. организација	1,4	0,7	1,8	2,4	0,9	2,9	3,5	0,7	0,2	0,7	10,1	16,5	41,8
Непорески приходи	23,9	33,0	40,2	64,3	76,6	79,4	73,2	37,1	29,8	61,8	27,7	65,9	612,9
Трансфери од осталих буџетских јединица	0,0	0,0	1,4	-1,4	0,2	0,2	0,2	0,0	-0,1	1,0	0,5	0,2	2,2

(у мил КМ)	I	II	III	IV	V	VI	VII	VIII	IX	X	XI	XII	Укупно
Укупни расходи	411,9	400,9	410,4	416,0	459,3	478,6	532,1	492,2	462,5	498,9	464,7	729,7	5.757,1
Текући расходи	407,5	397,9	402,9	411,1	455,9	469,1	515,3	485,2	452,6	481,1	453,5	691,1	5.623,3
Бруто плате и накнаде запослених	123,1	124,7	126,9	124,2	125,0	128,9	130,5	124,4	128,3	127,3	129,2	138,3	1.530,7
Издаци за материјал и услуге	14,6	24,1	28,3	24,7	24,6	37,9	26,2	29,2	31,6	28,8	29,0	101,6	400,7
Дознаке на име социјалне заштите	52,6	54,4	53,4	53,3	51,7	57,4	55,3	55,3	59,3	63,1	58,3	80,2	694,3
Издаци за камате	4,2	7,1	18,9	8,7	13,7	23,1	5,4	9,9	15,0	10,8	15,4	16,2	148,3
Издаци по основу камата у иностранству	2,3	5,6	10,1	6,0	6,3	14,1	3,1	5,4	7,9	5,8	9,7	12,8	89,1
Издаци по основу камата у земљи	2,0	1,6	8,8	2,7	7,5	9,0	2,3	4,4	7,1	5,0	5,6	3,4	59,2
Субвенције	2,2	2,4	6,0	3,8	8,3	19,3	19,2	24,5	20,6	15,2	18,9	98,2	238,5
Донације	0,0	0,0	0,0	0,0	0,0	0,0	0,0	0,0	0,0	0,0	0,0	0,1	0,1
Трансфери другим буџетским јединицама	40,3	42,2	41,5	37,8	42,4	49,7	60,1	48,3	48,6	46,4	44,7	108,9	611,0
Тр. са ЈР (БД, кант, општ, фонд, дир. за ц.)	165,4	134,5	119,1	153,2	184,6	144,8	197,2	187,9	142,5	182,7	149,4	115,2	1.876,3
Други расходи	5,1	8,6	8,9	5,4	5,6	8,0	21,4	5,8	6,6	6,9	8,7	32,6	123,4
Нето издаци за нефинансијску имовину	4,4	3,0	7,5	4,9	3,4	9,5	16,8	7,0	9,8	17,8	11,2	38,6	133,8
Издаци за нефинансијску имовину	4,6	3,3	8,2	5,6	3,9	10,1	17,4	7,2	10,8	18,4	11,8	39,4	140,6
Примици од нефинансијске имовине	0,2	0,2	0,7	0,8	0,5	0,6	0,5	0,2	0,9	0,7	0,7	0,8	6,8
Бруто/Нето оперативни биланс (приходи минус текући расходи)	27,1	-15,5	43,3	78,4	98,9	91,4	35,5	7,8	37,8	50,8	25,7	-162,8	318,4
Нето позајмљивање/задуживање (ук. приходи минус ук. расходи)	22,8	-18,5	35,9	73,5	95,5	81,9	18,7	0,8	27,9	33,1	14,6	-201,4	184,6
Нето финансирање = (Минус) Нето позајмљивање/задуживање	-22,8	18,5	-35,9	-73,5	-95,5	-81,9	-18,7	-0,8	-27,9	-33,1	-14,6	201,4	-184,6

Табела 1

Прелиминарни извјештај: БиХ институције, ентитети и БД, I-XII 2013

(у мил КМ)	Q1	Q2	Q3	Q4	Укупно
Укупни приходи	881,6	1.173,3	1.071,9	1.148,3	4.275,0
Порези	773,7	940,1	916,8	959,4	3.590,0
Директни порези	111,9	110,1	99,4	101,1	422,4
Порези на доходак и добит	107,4	104,5	94,0	95,2	401,1
Порези на плату и радну снагу	1,9	2,1	1,9	2,5	8,4
Порез на имовину	2,5	3,5	3,5	3,4	12,9
Индириектни порези	661,5	828,9	816,7	857,3	3.164,3
Остали порези	0,4	1,2	0,7	1,0	3,2
Доприноси за социјално осигурање	0,0	0,0	0,0	0,0	0,0
Грантови од страних влада и међународних организација	3,9	6,1	4,5	27,3	41,8
Непорески приходи	101,5	227,2	150,6	160,5	639,7
Трансфери од осталих буџетских јединица	2,6	-0,2	0,0	1,1	3,5
Укупни расходи	837,5	921,7	1.022,1	1.315,0	4.096,2
Текући расходи	822,6	900,1	979,6	1.237,7	3.940,0
Бруто плате и накнаде запослених	395,5	398,5	400,4	411,1	1.605,5
Издаци за материјал и услуге	71,7	94,4	107,1	172,5	445,7
Дознаке на име социјалне заштите	165,9	171,3	176,4	217,4	730,9
Издаци за камате	30,3	45,7	30,4	42,4	148,7
Издаци по основу камата у иностранству	17,9	26,4	16,5	28,3	89,1
Издаци по основу камата у земљи	12,4	19,3	13,9	14,1	59,6
Субвенције	12,3	33,1	68,8	137,1	251,4
Донације	0,2	4,4	3,1	3,7	11,4
Трансфери другим буџетским јединицама	124,0	134,0	159,5	202,5	620,0
Други расходи	22,6	18,9	33,9	51,1	126,4
Нето издаци за нефинансијску имовину	14,9	21,6	42,5	77,3	156,2
Издаци за нефинансијску имовину	16,1	23,4	44,1	79,5	163,0
Примици од нефинансијске имовине	1,2	1,8	1,6	2,1	6,8
Бруто/Нето оперативни биланс (приходи минус текући расходи)	59,0	273,1	92,3	-89,4	335,0
Нето позајмљивање/задуживање (ук. приходи минус ук. расходи)	44,1	251,6	49,8	-166,7	178,8
Нето финансирање = (Минус) Нето позајмљивање/задуживање	-44,1	-251,6	-49,8	166,7	-178,8

Табела 2