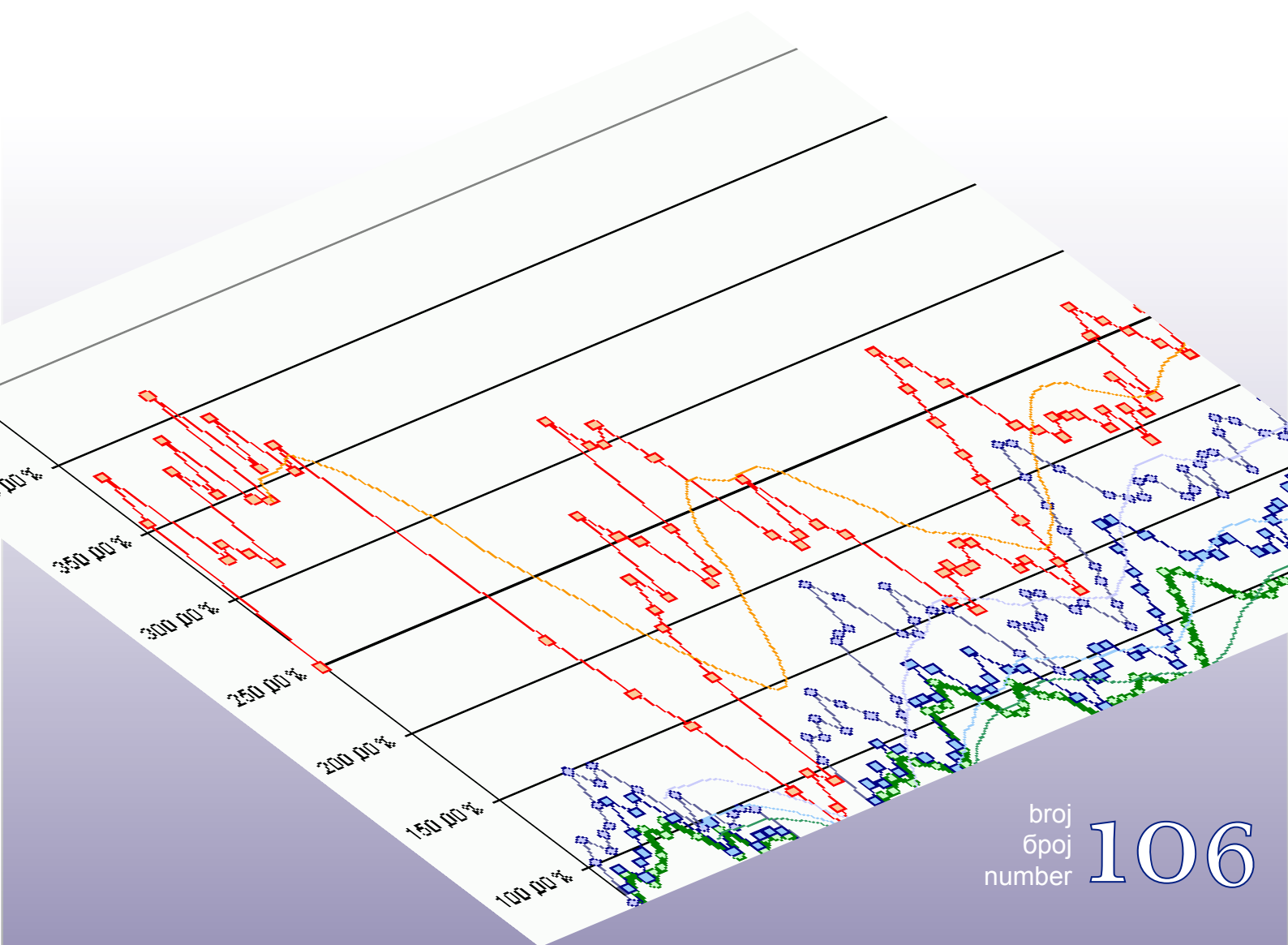




Macroeconomic Unit of the Governing Board of the Indirect Tax Authority

Oma Bilten



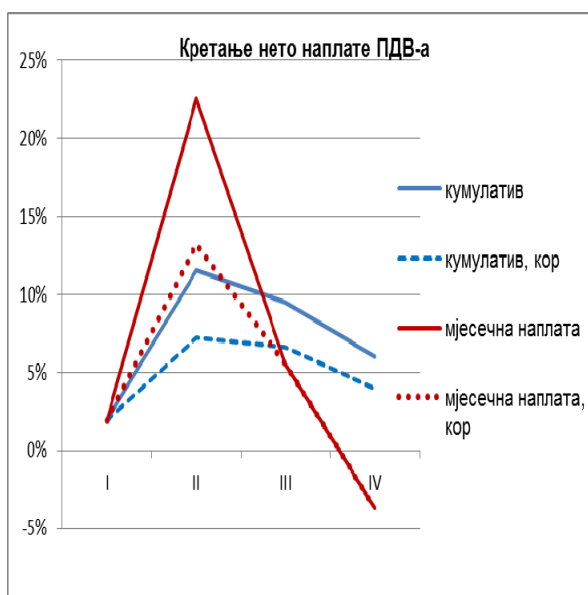
broj
број
number **106**

Уз овај број

Мјесец април је донио наставак позитивних трендова изнад свих очекивања. Према прелиминарном извјештају УИО по врстама прихода у мјесецу априлу бруто наплата прихода је порасла за 11,3%. Међутим, с обзиром да су истовремено повећане исплате поврата за 26,1% нето наплата прихода је порасла за 8%. Кумулативни ефекти раста наплаћених прихода у периоду јануар – април 2014. износе 105 мил КМ или 7,2% у односу на нето кумулативну наплату у истом периоду 2013. Графикон 1 показује снажне мјесечне осцилације нето наплате и стабилно кретање кумулативне наплате, мада се примјећује одређено успоравање од марта 2014.г.



Графикон 1



Графикон 2

Кумулативна нето наплата ПДВ-а је висока, премда се примијети постепено успоравање у посљедња два мјесеца. Уколико нето наплату коригујемо за наплаћене старе дугове раст нето ПДВ-а за четири мјесеца са 6,1% пада на 3,9%. Као посљедица раста поврата, који је дијелом резултат и промјене царинског режима код неких компанија, мјесечна нето наплата је у априлу била негативна (-3,7%). Снажне осцилације мјесечне нето наплате су продукт (и) раста увоза; (ии) раста основице за ПДВ (лохн послови); (иии) наплате старих дугова, те (ив) раста поврата. Међутим, због схеме враћања поврата, ефекти промјене царинског режима, која је наступила у јануару 2014., испољили су се на нето наплату тек у марту и априлу (Графикон 2).

др Динка Антић
шеф Одјељења

Садржај:

Пројекције прихода од индиректних пореза у периоду 2014-2017.г.	2
Консолидовани извјештаји	17

техничка обрада : Сулејман Хасановић, ИТ сарадник
лектор : Дарија Комленовић, проф. англистике

Пројекције прихода од индиректних пореза у периоду 2014-2017.г.

ПРЕТПОСТАВКЕ

Пројекције прихода од индиректних пореза за период од 2015. до 2017. године базиране су на сљедећим поставкама:

- Прогнозама макроекономских показатеља Дирекције за економско планирање (ДЕП) за поменути период;
- Политикама у подручју индиректних пореза које се односе на примјену чл. 21 Закона о акцизама, који подразумијева континуирано усклађивање стопа акциза у БиХ са минималним стандардима у ЕУ. Пројекције укључују ефекте повећања посебне акцизе на дуван у 2014. години са 0,75 на 0,90 КМ по паковању, као и планираног континуираног повећања исте у 2015. и 2016. за 0,15 КМ по паковању цигарета;
- Текућим трендовима у наплати прихода од индиректних пореза.

Основни сценарио пројекција укључује горе наведене претпоставке, а програмски укључује и процјену ефеката измјена Закона о акцизама везано за увођење диференциране акцизе на пиво и нову акцизну политику опорезивања дувана од 1.7.2014.године и у наредном средњорочном периоду.

ТЕКУЋИ ТРЕНДОВИ НАПЛАТЕ

И поред макроекономских показатеља који су указивали на скроман опоравак економије у БиХ протекла 2013.година је завршила са дефицитом прихода од индиректних пореза. Почетак пада прихода је забиљежен у четвртном кварталу 2012., да би наставио растућим темпом у цијелој 2013.

Графикон 1



Почетак 2014. године је био обиљежен смањењем наплате од 2% у односу на јануар 2013., но, већ у фебруару забиљежено је снажно повећање наплате индиректних пореза, које је не

само анулирало дефицит из јануара, већ је донијело и раст од чак 62 мил КМ. Наставак позитивних трендова забиљежен је и у марту 2014. Према прелиминарном извјештају УИО по врстама прихода у марту 2014. неплаћено је, по одбитку поврата, 367,5 мил КМ или 4% више него у истом мјесецу 2013.

У марту је забиљежен снажан раст код свих главних група прихода, што се, заједно са позитивним кретањима у фебруару, одразило и на кумулативну наплату у првом кварталу 2014. На нивоу квартала наплаћено је нето прихода од индиректних пореза у висини од 1,146 млрд КМ, што је за 75 мил КМ или 7% више него у истом кварталу 2013.г. Квартална кретања укупне наплате индиректних пореза указују на изузетно снажан раст наплате прихода од индиректних пореза који је неубичајен за први квартал фискалне године (Графикон 1).

ПДВ

Наплату прихода од индиректних пореза у прва три мјесеца 2014.г. обиљежио је снажан раст прихода од ПДВ-а. Након пет квартала негативног раста у првом кварталу је забиљежен раст од 8,3% (Графикон 2).

Графикон 2



За разлику од 2013.г., која је била карактеристична по високом и стабилном расту ПДВ-а наплаћеног по пријавама и паду прихода од ПДВ-а на увоз, први квартал 2014.г. је донио супротне трендове наплате компоненти бруто ПДВ-а. Наплата ПДВ-а по пријавама у првом кварталу 2014. била је на нивоу првог квартала 2013., са оштрим осцилацијама у фебруару (+19,7%) и марту (-14,3%). С обзиром да је, према информацији УИО, у првом кварталу наплаћен и значајан износ дугова по основу ПДВ-а може се закључити да је наплата текућих обавеза по основу ПДВ пријава била негативна. На нивоу квартала раст ПДВ-а на увоз је износио 11,2%. На раст прихода од ПДВ-а је свакако утицао раст увоза у првом кварталу изнад пројектованог раста за 2014. Неубичајено велика дискрепанца између раста увоза и раста наплате ПДВ-а код увоза у првом кварталу указује на промјену режима плаћања увозних дажбина код неколицине компанија које се баве унутрашњом обрадом (лохн послови), које су се умјесто примјене посебног царинског поступка, који је подразумијевао увоз сировина и материјала без плаћања ПДВ-а, одлучиле за стандардни поступак плаћања ПДВ-а који се примјењује на све остале обвезнике ПДВ-а. Уколико се раст бруто ПДВ-а у првом кварталу 2014. разложи на факторе који су допринијели расту од 6,6% на нивоу

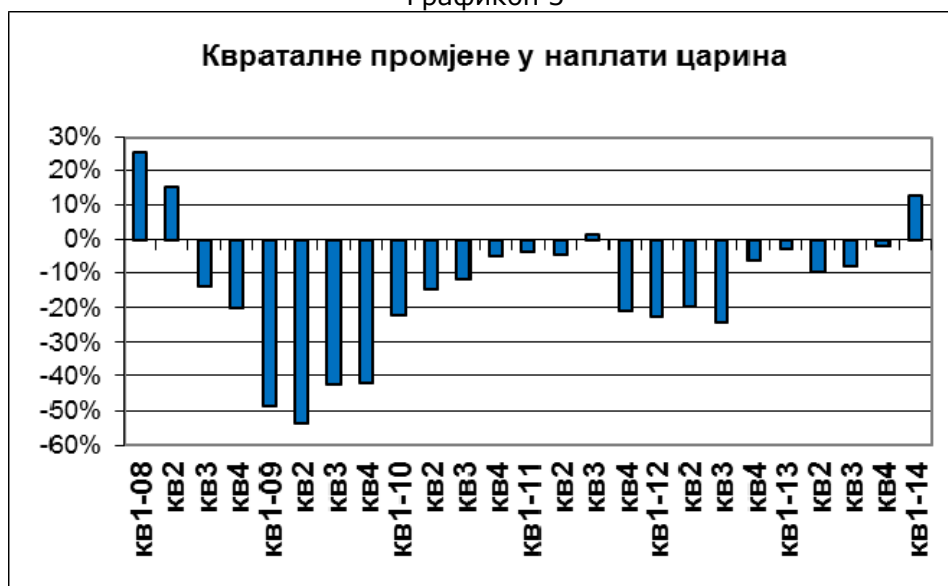
квартала може се закључити да је позитиван ефекат имала наплата старих дугова са 2,1 п.п., раст увоза са 3 п.п. и промјена режима обрачуна ПДВ-а и ефикасност наплате 3,3 п.п., док је негативни ефекат имала наплата ПДВ у земљи (ПДВ по пријавама, казне, ..) у висини од 1,8 п.п.

Промена начина плаћања ПДВ-а је утицала на раст бруто наплате ПДВ-а, али је донијела и раст поврата ПДВ-а, с тим да моменат анулирања бруто наплате исплатом поврата овиси о временском размаку између рокова плаћања царинских дажбина и рокова поврата. Просјечна стопа издвајања из бруто ПДВ-а за исплату поврата у првом кварталу 2014. износила је 25%, с тим да је тренд растући, јер је удио поврата у бруто наплати у јануару, фебруару и марту износио 23,8%, 24% и 27% респективно. Подаци о значајном порасту захтјева за поврат и пореске кредите указују на могућност да ефекти раста ПДВ-а код увоза из првог квартала буду анулирани растом поврата у другом кварталу, али и у трећем кварталу 2014., уколико се ради о ликвидирању захтјева за пореске кредите.

Царине

У првом кварталу 2014.г. забиљежени су позитивни трендови у наплати прихода од царина, први пут након узастопно девет негативних квартала (Графикон 3).

Графикон 3



Позитивна кретања код наплате прихода од царина назирала су се већ у другој половини 2013.г., што се може објаснити утицајем промјене царинског режима код увоза дувана и одређених пољопривредних и прехамбених производа након уласка Хрватске у ЕУ. Други разлог за снажан раст прихода од царина јесте и раст увоза из трећих земаља (Кина) и помјерање схеме увоза нафте (Русија) у односу на схему увоза Рафинерије у 2013.г. Према подацима УИО увоз из Кине је у првом кварталу 2014. већи за 42,8% у односу на исти квартал 2013, а обрачунати приходи (ПДВ, царине) су већи за 33,7%.

Акцизе и путарина

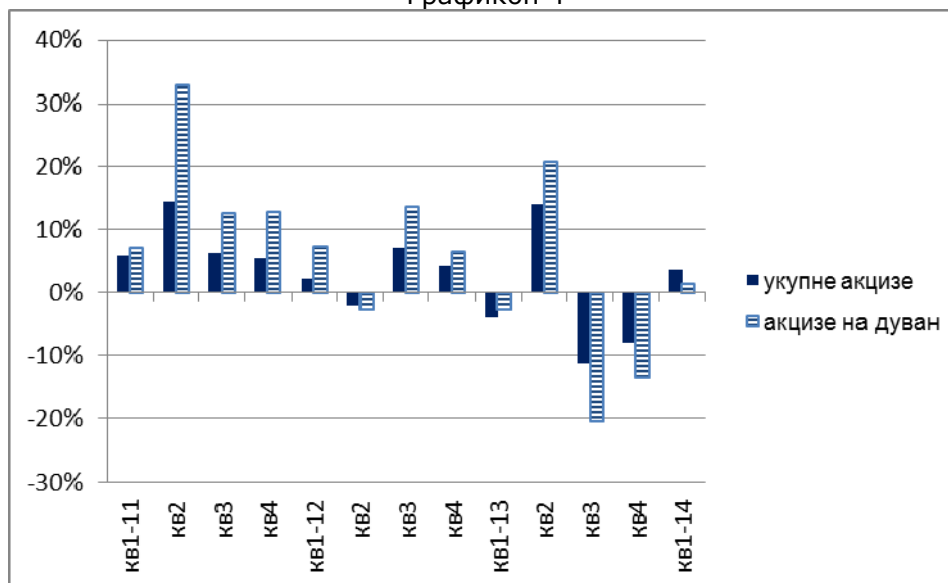
Квартална анализа наплате акциза показује растући тренд наплате акциза у првом кварталу 2014. у висини од 3,7% након два негативна квартала. Након дубоких поремећаја на

тржишту дувана у 2013. у првом кварталу 2014. је забиљежен минимални раст прихода од акциза на дуван од 1,3% (+2,2 мил КМ) и то код домаћег резаног дувана и увозних цигарета. Раст је забиљежен и код деривата нафте од 3,6 мил КМ. Раст путарине не прати раст акциза на деривате због извршених пребијања пореских кредита са обавезама по основу домаћих акциза на деривате. Снажан раст прихода од акциза је забиљежен на групацији алкохолних и безалкохолних пића од 28% или 4,4 мил КМ. Анализа структуре акциза по акцизним производима наплаћених у првом кварталу показује да је енорман раст забиљежен код акциза на пиво (+54,7%) и акциза на безалкохолна пића (+23,3%), док је код алкохола и алкохолних пића забиљежен пад од 14,1%. Међутим, имајући у виду да је у првом кварталу наплаћено 4,5 мил КМ дугова по основу акциза на пиво стварни раст текућих прихода од акциза на пиво је негативан (-4,5%), док је раст текућих укупних прихода од акциза 2,1%.

Табела 1 Трендови у наплати акциза и путарине

	I квартал 2014/ 2013
укупно дуван	1,3%
дуван увоз	3,7%
дуван домаћи	-3,9%
деривати нафте	4,3%
увозни	3,2%
домаћи	6,0%
кафа	2,4%
алкохол, пиво, вино, алкохолна и безалкохолна пића	28,0%
путарина	12,3%

Графикон 4

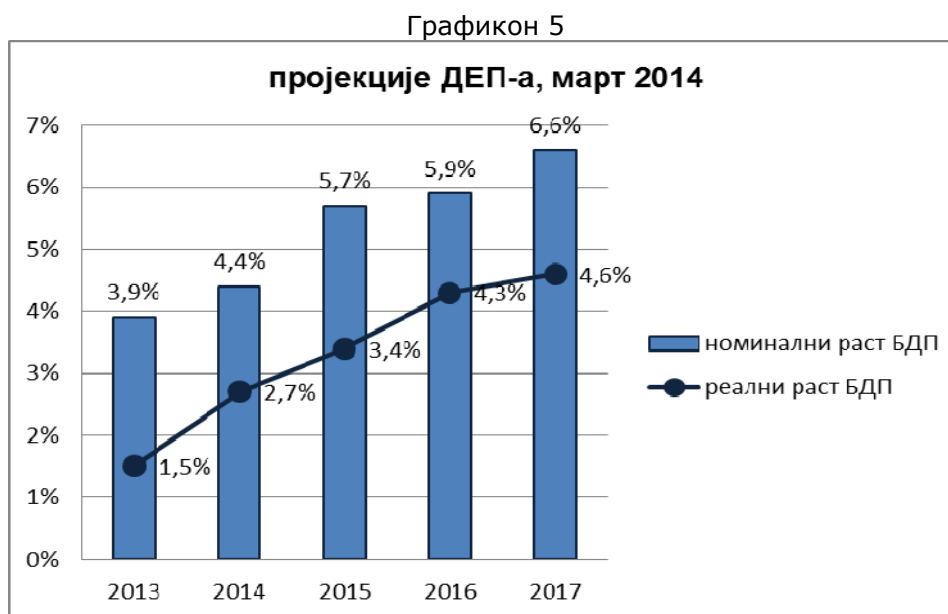


ПРОЈЕКЦИЈЕ ПРИХОДА – ОСНОВНИ СЦЕНАРИО

Основни сценарио пројекција прихода од индиректних пореза приказан је у Табели 2.

2014

Пројекције номиналног и реалног раста економије за 2014. годину су више оптимистичне него што су биле за 2013. Пројекција раста реалног бруто друштвеног производа износи 2,7%. ДЕП овај пораст објашњава очекиваним растом извоза, те јачањем приватне потрошње и инвестиција.



Насупрот дивергентним трендовима индиректних пореза и економије у 2013. години, у првом кварталу 2014. године остварен је истосмјеран и то снажнији раст прихода него што би било очекивано према пројекцијама макроекономских индикатора. Потребна је опрезност приликом извођења закључака, с обзиром да су **пројекције макроекономских индикатора израђене на годишњем нивоу, те да Одјељење не располаже њиховим кварталним сегментима**. Са друге стране, један дио снажног раста прихода у првом кварталу 2014. се може објаснити значајним износима уплата наплаћених у поступку принудне наплате по основу дуга из претходних периода. Раст наплате старих дугова, који одступа од уобичајене схеме наплате дугова по основу ПДВ-а, има једнократан ефекат на наплату ПДВ-а само у текућој години. Дио раста бруто ПДВ-а може се објаснити и поменутом промјеном режима плаћања увозних дажбина код неких компанија које се баве лохн пословима, која би могла анулирати позитивне ефекте из првог квартала растом поврата у наредном периоду. Коначно, трећи фактор раста бруто наплате ПДВ-а у првом кварталу 2014. је био снажни увоз постројења и опреме, који представља само мањи дио планираног увоза постројења у 2014., у склопу финализације великих инвестиција у енергетском сектору¹. Наведени раст увоза може довести само до привременог пораста бруто наплате ПДВ-а на мјесечном нивоу, који ће већ наредног мјесеца бити неутрализован повратима ПДВ-а, осим у случају снажнијег увоза у децембру и преноса исплате поврата у наредну фискалну годину.

¹ Ради се планираном увозу око 30,000 т постројења и опреме за ТЕ Станари.

Изводећи из наведеног закључак да је раст нето наплате ПДВ-а у првом кварталу 2014.г. *de facto* умјеренији него што указују мјесечни извјештаји Одјељење очекује да ће се наплата ПДВ-а у преостала три квартала 2014., укључујући и једнократни ефекат наплате дугова, кретати у оквирима пројекција раста економије и потрошње, те да ће пројекције прихода од ПДВ-а у 2014.г. износити 3.199,7 мил КМ, односно 3,1% више него у 2013.г

Пројекција прихода од акциза за 2014. годину износи 1.289,5 мил КМ, што је за 1,8% више од оствареног износа у 2013. години. Највиша стопа раста пројектована је код акциза на пиво (због ефеката наплате дугова из претходног периода), али, с обзиром на мали пондер у укупним акцизама, ова врста прихода доприноси апсолутном расту акциза² свега 21%. Упркос скромној пројектованој стопи раста акциза на дуван, због великог учешћа у укупним акцизама њихов очекивани пораст чини скоро 42% пројектованог апсолутног раста акциза у 2014. години. Пројекција прихода од царина за 2014. годину износи 220,8 мил КМ, а заснована је на текућим трендовима наплате и пројекцији раста увоза. Приходи од путарине очекују се у износу од 290,6 мил КМ, а њихова пројекција, поред текућих трендова наплате, узима у обзир и прогнозе релевантних реалних макроекономских показатеља. Категорија „Остало“ у Табели 2. обухвата остале приходе прикупљене на ЈР (приходи од терминала, закупнина, ванредни приходи и сл.), те приходе који остају неусклађени након повезивања уплата на ЈР са поднесеним пријавама/декларацијама у модулима ИТ система УИО.

Полазећи од годишњих макроекономских пројекција, водећи се принципом опрезности и имајући у виду наведене једнократне ефекте принудне наплате и снажне осцилације мјесечне и кварталне наплате бруто ПДВ-а у 2014.г., за које Одјељење очекује да ће на годишњем нивоу бити неутралисани повратима, пројекција прихода од индиректних пореза за 2014. годину износи 5.018,8 мил КМ, што је за 2,7% више од остварења у 2013. години.

2015-2017

Пројекција прихода у периоду од 2015. до 2017. године заснована је на пројекцијама појединих категорија прихода за 2014. годину, пројектованим релевантним макроекономским показатељима за наведени период, те ефектима планираног континуираног повећања посебне акцизе на цигарете у 2015. и 2016. години.

Пројектоване стопе раста прихода износе 1,6%, 2,5% и 2,5% у 2015, 2016 и 2017. години, респективно.

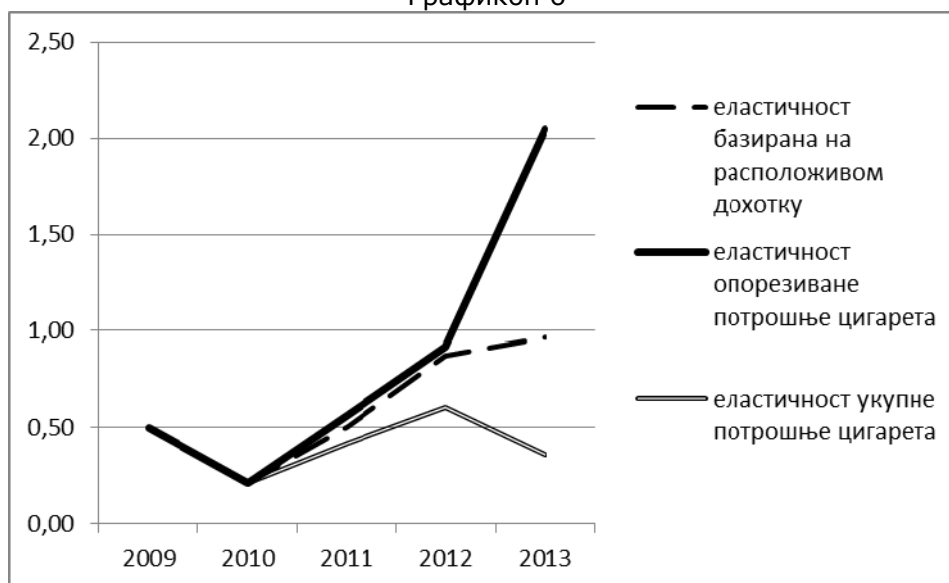
Прилог: Пројекције прихода од акциза на дуван

Основни сценарио пројекција прихода од акциза на дуван подразумијева задржавање текуће политике опорезивања дуванских прерађевина, прописане важећим Законом о акцизама у БИХ. У случају наставка примјене досадашње политике акциза на цигарете, која подразумијева минимално законско повећање посебне акцизе од 0,15 КМ/паклици годишње, према процјенама Одјељења законски минимум минималне акцизе од 126 КМ / 1,000 цигарета на све врсте цигарета биће достигнут 2016.године. Повећавање јаза између акцизног оптерећења цигарета и оптерећења резаног дувана појачаће притисак на потрошњу резаног дувана. Премда се потрошња цигарета сматра нееластичном континуирано повећавање акцизног оптерећења цигарета, уз ширење јаза између опорезивања цигарета и резаног дувана као супститута, у претходним годинама довела је до снажне миграције регуларне потрошње цигарета на брендирано (опорезовано) и небрендирано (неопорезовано) тржиште резаног дувана. Пад прихода од акциза на цигарете

² 22,5 мил КМ

није се могао компензовати растућом потражњом за резаним дуваном због ниске стопе опорезивања дувана и високе стопе пореске евазије. Након неколико година раста вриједност тржишта дувана је први пут у 2013. години пала за 5,8%, с тим да је регуларно тржиште цигарета смањено за 10%, а регуларно тржиште дувана повећано 3,5 пута у односу на 2012.г. У претходним годинама анализе су указивале на високу еластичност потрошње опорезованих цигарета. Висока еластичност је, с једне стране, резултат стабилног раста малопродајних цијена, а с друге стране снажног пада потрошње цигарета од 20,5% у 2013. Укључивањем потрошње цигарета добијених из брендираног дувана и небрендираног дувана³ еластичност укупне потрошње цигарета поново достиже очекивани ниво између 0,4 и 0,5. Међутим, како је стварна потрошња цигарета лимитирана расположивим дохотком потрошача еластичност потенцијалне потрошње цигарета у 2013. у условима ниске пореске евазије би се кретала око 0,9 (Графикон 6).

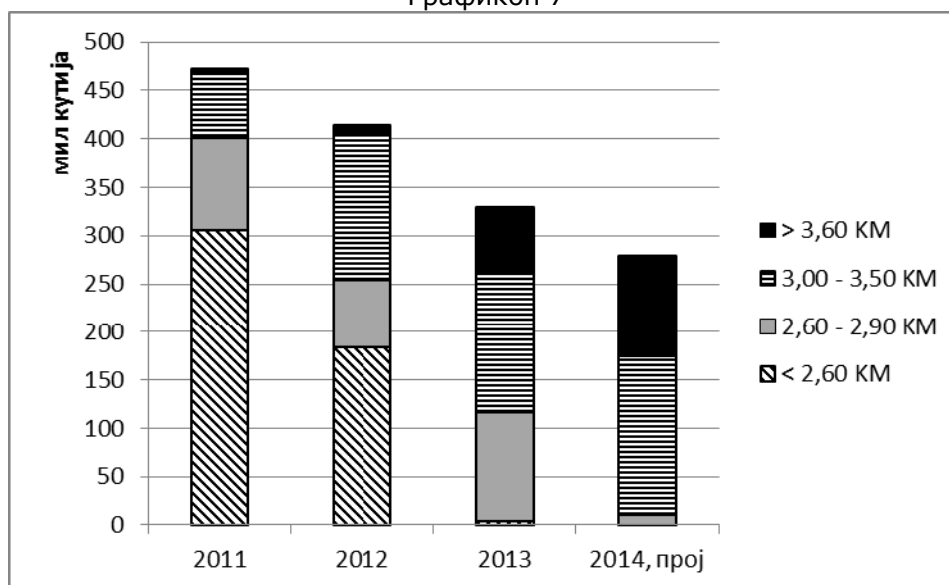
Графикон 6



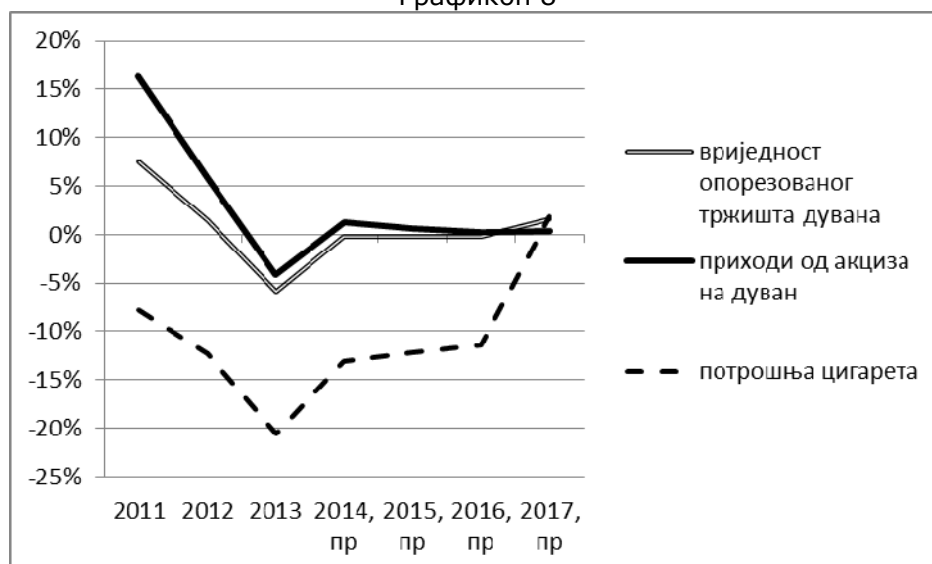
Анализа еластичности указује на чињеницу да би даље повећавање акцизног оптерећења цигарета без мјера акцизне политике, које би водиле дестимулисању потрошње резаног дувана, и опсежних оперативних мјера на сузбијању пореских превара могло довести до наставка контракције потрошње цигарета и губитка очекиваних прихода. Анализе структуре потрошње цигарета на бази издатих акцизних маркица већ током 2012. су показивале снажно раслојавање потрошача подстакнуто разликама у дохотку. У посљедње двије године забиљежено је, на једној страни, значајно осипање потрошача јефтинијих цигарета због преласка на кориштење фино резаног или небрендираног дувана и, на другој страни, растући тренд потрошње цигарета грађана са стабилним дохоцима без обзира на раст малопродајних цијена брендова средње и високе класе цигарета (Графикон 7). Након снажних турбуленција и миграције са тржишта цигарета на тржиште резаног дувана у 2013. процес раслојавања потрошача је у коначници довео до стабилне нееластичности потрошње преосталог дијела потрошача цигарета средње и високе класе. Имајући ту чињеницу у виду у наредним годинама миграција са тржишта цигарета на тржиште дувана требала би бити све слабија, а тиме и пораст супституције цигарета резаним дуваном и мигрирање преосталог дијела потрошача на црно тржиште дувана, што, у цјелини, не би требало да значајније негативно утиче на укупну вриједност регуларног (опорезованог) тржишта дувана у БиХ у наредним годинама (Графикон 8).

³ Вид. ОМА билтен бр. 104, март 2014, www.oma.uino.gov.ba

Графикон 7



Графикон 8



Пројекције прихода од акциза на дуван у периоду 2014-2016 се базирају на претпоставци да ће континуирани раст акциза на цигарете довести до даљег сужавања тржишта цигарета по умјереним стопама, уз успоренији раст тржишта резаног дувана. Раст акцизног оптерећења периоду 2014-2016, уз претпоставке о умјереном смањењу вриједности тржишта цигарета и нееластичне структуре преостале потрошње цигарета, ипак би требао донијети минимални раст прихода од акциза на дуван у висини од 1,3% у 2014., а у 2015 и 2016 опадајући раст по стопи од 0,7% и 0,3% респективно. С обзиром на очекивања да ће се минимум од 126 KM акцизног оптерећења на 1,000 цигарета бити достигнут у 2016.г., уколико се минимум у међувремену не усклади са стандардима ЕУ, од 2017.године очекује се слаби раст тржишта дувана у складу са пројекцијама раста потрошње. Раст потрошње, уз непромијењену акцизну политику требао би у 2017. донијети стабилизацију и минимални раст прихода од акциза у висини од 0,4%.

ПРОЈЕКЦИЈЕ ПРИХОДА ОД ИНДИРЕКТНИХ ПОРЕЗА (2014-2017), АПРИЛ 2014

ОСНОВНИ СЦЕНАРИО

Врста прихода (нето)	у мил КМ						стопа раста			
	2013	2014	2015	2016	2017		2014	2015	2016	2017
ПДВ	3.102,9	3.199,7	3.259,2	3.354,0	3.451,9		3,1%	1,9%	2,9%	2,9%
Акцизе	1.267,1	1.289,5	1.298,5	1.313,1	1.329,7		1,8%	0,7%	1,1%	1,3%
Царине	211,0	220,8	227,4	235,6	243,8		4,6%	3,0%	3,6%	3,5%
Путарина	285,3	290,6	295,5	302,7	310,9		1,9%	1,7%	2,4%	2,7%
Остало	19,9	18,1	18,3	18,5	18,6		-8,7%	0,9%	0,9%	0,9%
УКУПНО	4.886,2	5.018,8	5.098,8	5.223,8	5.354,9		2,7%	1,6%	2,5%	2,5%
Путарина (0,10 КМ/л)	-114,0	-116,2	-118,2	-121,1	-124,4		1,9%	1,7%	2,4%	2,7%
СРЕДСТВА ЗА РАСПОДЈЕЛУ	4.772,2	4.902,5	4.980,6	5.102,7	5.230,6		2,7%	1,6%	2,5%	2,5%

Табела 2.

РАЗЛИКЕ У ОДНОСУ НА ПРОЈЕКЦИЈЕ ИЗ НОВЕМБРА 2013. ГОДИНЕ

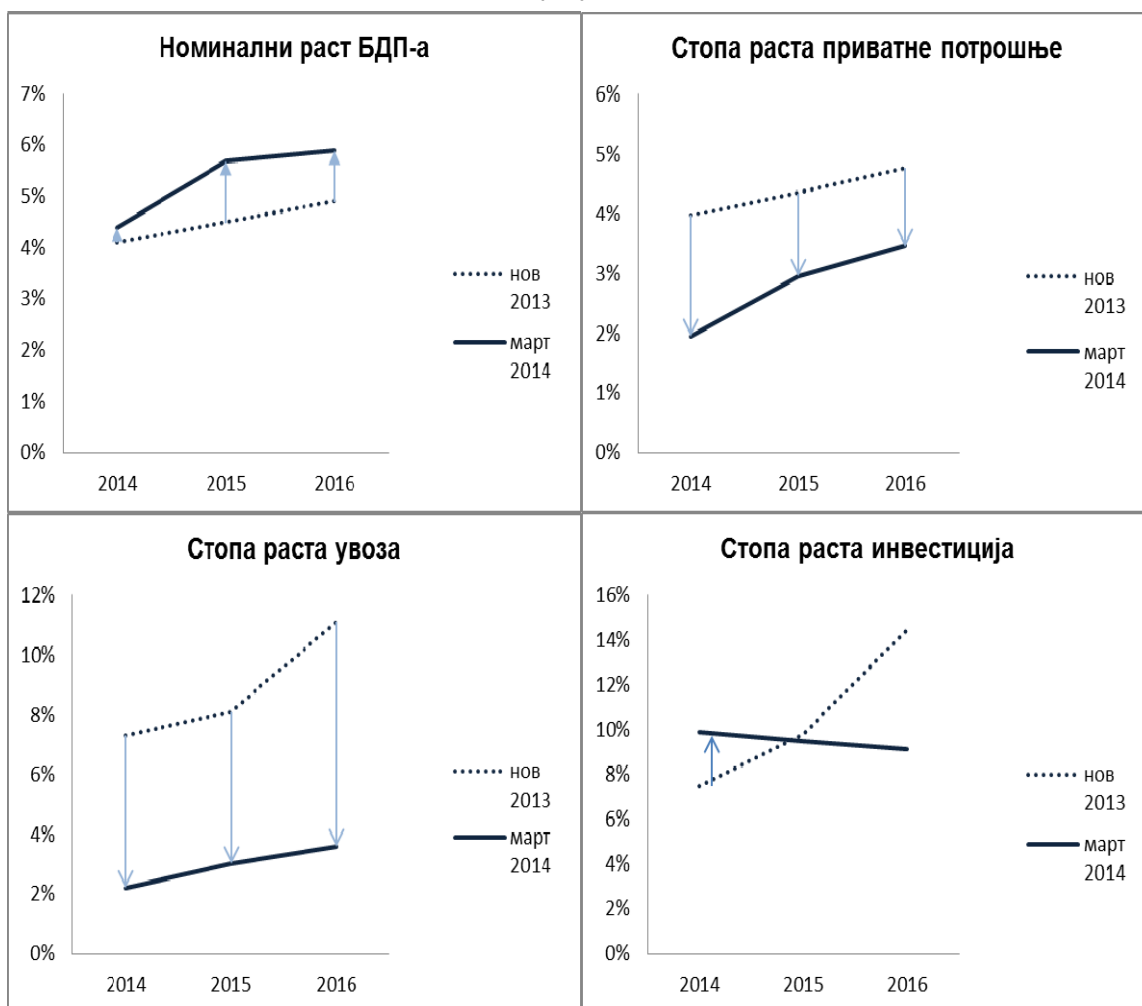
2013

Остварење прихода од индиректних пореза за 2013. годину износило је 99,9% износа пројектованог у новембру 2013 (разлика -3,8 мил КМ). Остварење прихода од ПДВ-а и путарине износило је цца 100% пројектованог износа (одступање остварених од пројектованих износа -0,8 и 0,3 мил КМ респективно), док су нешто виша одступања евидентирана на приходима од царина и акциза.

2014-2016

Пројектовани износи прихода за наредне године су кориговани у складу са измјенама у текућим трендовима наплате и корекцијама пројектованих макроекономских индикатора израђених од стране Дирекције за економско планирање.

Графикон 9



На Графикону бр 9. су испрекиданом линијом приказане пројекције ДЕП-а из новембра 2013, док су пројекције из марта 2014. године приказане пуном линијом. Из приказа се може закључити да није дошло до веће промјене стопе раста номиналног БДП-а за 2014. годину, али су стопе раста његових компоненти значајније ревидиране. То се посебно односи на стопу раста увоза која је ревидирана наниже за преко 5 п.п. Од посебног значаја за израду пројекција прихода од индиректних пореза је и стопа раста потрошње, а њена приватна компонента ревидирана је наниже за 2 п.п. Пројекције стопа раста макроекономских показатеља за 2015. и 2016. годину такође су највише ревидиране на увозу (-5,1 и -7,5 п.п. респективно).

Иако је пројекција прихода за 2014 годину коригована за свега +1 мил КМ унутар структуре пројектованих прихода дошло је до прекомпозиције, углавном између ПДВ и прихода од акциза на дуван. Пројекције за наредне двије године су значајније ревидиране (Табела 3). Објашњење корекција по врстама прихода дато је у наставку.

Табела 3. Разлика пројекција из априла 2014. у односу на пројекције из новембра 2013.г.

Врста прихода (нето)	у мил КМ		
	2014	2015	2016
ПДВ	14,4	-47,7	-105,2
Акцизе	-13,3	-17,8	-20,7
Царине	2,0	-6,8	-22,0
Путарина	-2,2	-5,5	-8,9
Остало	0,2	0,4	0,5
УКУПНО	1,0	-77,5	-156,1
Путарина (0,10 КМ/л)	0,9	2,2	3,5
СРЕДСТВА ЗА РАСПОДЈЕЛУ	1,9	-75,2	-152,6

ПДВ

У пројекцијама из новембра 2013. године је наведено да пројектована стопа раста ПДВ-а за 2014. не досеже пројектовани раст потрошње због заснивања на принципу опрезности, те тадашњих неповољних трендова наплате прихода. Упркос ДЕП-овој корекцији пројектоване стопе раста потрошње наниже, пројектовани приходи од ПДВ-а кориговани су навише за 2014. годину (14,4 мил КМ или 0,45% пројектованог износа у новембру) због њиховог снажаног тренда раста у првом кварталу. То се посебно односи на приходе од ПДВ-а на увоз који су расли изнад стопе раста увоза, као и на ефекте наплате дугова из претходних периода. Пројекције ПДВ-а за 2015. и 2016. годину значајно су кориговане наниже због корекција пројектованих макроекономских индикатора од стране ДЕП-а за наведени период, прије свега потрошње и увоза (Графикон 9). Пројекција раста ПДВ-а за 2015. годину је поново испод стопе раста потрошње углавном због статистичког ефекта принудне наплате које је увећао основицу за поређење (2014. година).

Акцизе

Пројекције прихода за 2014. годину ревидиране су на акцизама за -13,3 мил КМ (-1% пројектованог износа у новембру). Највећи дио овог износа односи се на корекцију прихода од акциза на дуван, због већег пада наплате у 2013. у односу на очекивану, узрокованог драматичним падом потрошње опорезованих цигарета, о чему је детаљније образложено у дијелу који се односи на дуван. И у наредне двије године извршена је корекција пројекција прихода од акциза (-17,8 мил КМ у 2015. и -20,7 мил КМ у 2016. години), али су осим дувана нешто више кориговане и друге категорије акциза.

Царине

Царине за 2014. годину су благо ревидиране навише (+2 мил КМ или 0,9% пројектованог износа у новембру). У основном сценарију пројекција прихода из новембра 2013. године наведено је да је због високог степена неизвјесности кретања увоза роба пројеклом из Хрватске пројекција прихода од царина крајње конзервативна и ослања се у цијелости на текућа кретања увоза у трећем кварталу 2013. Такође је наведено да би се у случају консолидације увоза роба из Хрватске могло очекивати додатних прихода од царина у периоду 2014-2016. У дијелу који се односи на царине пројекција из априла 2014. године образложено је да су забиљежени позитивни трендови код ових прихода због ефеката измјена царинског режима након уласка Хрватске у ЕУ, те због раста увоза из трећих земаља и помјерање схеме увоза нафте (Русија) у односу на схему увоза Рафинерије у 2013.г. Све то објашњава корекцију пројекција навише упркос смањењу очекиване стопе раста увоза. Пројекција за 2015. и 2016. годину ревидирана је наниже (-6,8 мил КМ и -22 мил КМ) због велике разлике у пројектованим стопама раста увоза, како је приказано у Графикону 9 (корекција стопе раста од чак -7,5 п.п. за 2016. годину).

РИЗИЦИ ПО ПРОЈЕКЦИЈЕ

С обзиром на основне поставке пројекција индиректних пореза и укупне економске услове у БиХ и у свијету остварење пројектованог нивоа прихода од индиректних пореза у периоду 2014-2017 је подложно сљедећим ризицима:

- (i) Пројекције прихода од индиректних пореза уско су везане за пројекције макроекономских показатеља ДЕП-а. Свако одступање ових параметара од пројектованих вриједности представља ризик за пројекције прихода;
- (ii) Слабији економски опоравак главних извозних партнера БиХ (ЕУ, земље ЦЕФТА) повећава ниво ризика за остварење макроекономских пројекција, а тиме и пројекција прихода од индиректних пореза у цјелини;
- (iii) Континуирано повећање стопе посебне акцизе на цигарете у циљу достизања минималних стандарда ЕУ постаје контрапродуктивно без ефикасних политичких и оперативних мјера усмјерених на затварање јаза у пореском оптерећењу цигарета и резаног дувана и сузбијање пореске евазије, нелегалног увоза дувана и нелегалне производње цигарета. Сличне дисторзије прихода и тржишта у наредним годинама може изазвати и најављено увођење диференциране акцизе на пиво;
- (iv) Евентуалне измјене политика у подручју индиректних пореза, нпр. у смислу диференцираних стопа ПДВ-а и акциза, поред фискалних губитака и макроекономских импликација у смислу дисторзија на тржишту, могу дестабилизирати постојећи систем ПДВ-а и наплату прихода, умањити ефикасност рада УИО, оптеретити пословне субјекте и значајно повећати ризик од превара.

ПРОГРАМСКИ СЦЕНАРИО

Програмски сценарио прихода од индиректних пореза укључује:

- процјене ефеката увођења диференциране стопе акцизе на пиво.
- процјене ефеката нове акцизне политике опорезивања дувана.

Пројекције прихода према овом сценарију представљене су у Табели 4.

Ефекти увођења диференциране стопе акцизе на пиво

Управни одбор УИО је у марту 2013. подржао иницијативу за увођење диференциране стопе акцизе на пиво. Према приједлогу УО УИО поред постојеће акцизе у износу од 0,20 КМ/л предложена је виша стопа акцизе у висини од 0,25 КМ за обвезнике чија годишња производња премашује 400,000 хл. Напомињемо да је због уложених амандмана у Парламенту БиХ⁴ и ставова Европске комисије усвајање измјена Закона још увијек неизвјесно. Потребно је нагласити да увођење диференцираних стопа пореза на потрошњу увијек представља потицај за већу потрошњу мање опорезованих добара и пораст пореских превара у смислу шверца, кријумчарења или других превара код потрошње више опорезованих добара. Према подацима о постојећим капацитетима пивара у БиХ могуће је очекивати ситуацију да ће само домаће пиваре у БиХ задовољити задане критерије за примјену ниже стопе од 0,20 КМ/л, док ће већина увоза бити опорезована по вишој стопи. Полазећи од те претпоставке увођење диференциране акцизе на пиво може бити потицај на супституцију потрошње увозних пива домаћим брендovima Одјељење је израдило неколико сценарија за пројекције прихода од акциза на пиво у 2014 и наредним годинама, овисно о проценту супституције потрошње увозног, више опорезованог пива, потрошњом домаћег, мање опорезованог пива. Међутим, ефекат супституције на висину прихода од акциза не може бити значајан, јер се удио домаћег пива у структури укупне потрошње последњих година креће од 35 до 37%, са тенденцијом пада, што представља мали пондер у смислу утицаја на укупно наплаћене приходе од акциза.

С обзиром да се, у најбољем случају, усвајање измјена Закона о акцизама везано за диференцирано опорезивање пива може очекивати у другој половини 2014.г. очекивани ефекти увођења диференцираних стопа акцизе се, према програмском сценарију, распростиру у двије године, тј. у другом полугодишту 2014. и у првом полугодишњу 2015. Према конзервативном сценарију, који предвиђа прерасподјелу потрошње пива на начин да се потрошња увозног пива смањи за 10% годишње, а потрошња домаћег пива повећа за 10% годишње, у 2014. се може очекивати додатних 5,8 мил КМ прихода од акциза на пиво, а у 2015. 5,6 мил КМ. Наплата у наредним годинама овиси о пројектованом расту потрошње (ДЕП).

Ефекти нове политике опорезивања дувана

Програмски сценарио прихода од акциза на дуван подразумијева примјену измјена Закона о акцизама, од 1.7.2014. Према приједлогу УО УИО нова акцизна политика подразумијева наставак усклађивања акцизног оптерећења цигарета са новом минималном акцизом ЕУ која је на снази у чланицама Уније од 1.1.2014. Предвиђен је исти темпо усклађивања специфичне акцизе као и према важећим одредбама, односно минимално 0,15 КМ годишње, с тим да је нови минимум акцизног оптерећења повећан на 176 КМ за 1,000 цигарета. Минимална акциза на цигарете се утврђује у висини од минимално 60% просјечне

⁴ Уложени су различити амандмани, од приједлога за увођење диференцираних акциза за остале производе из групације алкохолних и безалкохолних пића, до скале стопа акциза на пиво. Процедура усвајања прописа из подручја индиректних пореза захтијева претходну сагласност УО УИО и о предложеним амандманима.

пондериране цијене цигарета. Измјене Закона обухватају и усклађивање акциза на резани дуван, и то иницијално увођење специфичне акцизе у 2014. години у висини од 78 КМ/кг, док у наредним годинама усклађивање треба да прати раст акцизног оптерећења цигарета.

Измјене акцизне политике код опорезивања дувана, које подразумевају паралелно одвијање два динамичка, међусобно повезана процеса - усклађивање акциза цигарета са минималним стандардима ЕУ и усклађивање акциза на дуван са растом акциза на цигарете, увелико отежавају процјену ефеката нове акцизне политике на потрошњу и приходе од акциза на дуван, поготово у условима испољених снажних турбуленција на тржишту дувана и пореске евазије на тржишту цигарета у протекле три године. Према статичким процјенама Одјељења⁵ елиминација пореске евазије на тржишту дувана би у датим оквирима потрошње, које су одређене расположивим дохотком потрошача за потрошњу дувана, могла донијети иницијалне ефекте од додатних 56 мил КМ акциза и ПДВ-а годишње.

Програмски сценарио прихода од акциза на дуван полази од сљедећих претпоставки везане за политику акциза у периоду 2015-2017:

- Примјена нове акцизне политике од 1.7.2014.;
- Минимално годишње повећање специфичне акцизе износи 0,15 КМ/паклици;
- Минимална акциза на цигарете за текућу годину (Γ_T) износи 60% просјечне пондериране малопродајне цијене цигарета израчунате на бази акцизних маркица издатих у другој половини године Γ_{T-2} и прве половине године Γ_{T-1} ;
- Минимална акциза на дуван износи 80% минималне акцизе на цигарете.

Симулације Одјељења показују да је извјесно да ће омјер цијене паклице цигарета добијене мотањем од резаног дувана према цијени најјефтинијих цигарета, и поред очекиваног номиналног раста акциза на резани дуван, од планираних 80%⁶ у 2014. пасти на 71%, са тенденцијом пада у наредним годинама. Такав тренд је посљедица временског јаза између креирања измјена Закона и њиховог усвајања⁷, као и предложене методологије израчуна пондериране малопродајне цијене цигарета која се заснива на кориштењу сета података о издатим маркацима из двије претходне фискалне године. Наведени фактори могу умањити очекивања да ће због нове акцизне политике већина потрошача који користе најјефтиније цигарете изгубити потицај за кориштење резаног дувана.

Програмски сценарио прихода од акциза темељи се на претпоставци да снажније опорезивање цигарета, због нееластичне преостале потрошње скупљих брендова и стабилних доходака њихових конзументата, неће довести до значајнијег смањења вриједности тржишта цигарета као што је било у 2013. Међутим, структура вриједности тржишта ће се због раста акциза промијенити у корист прихода од акциза, уз даље смањење цијене прије опорезивања и, посљедично, добити/марже дуванске индустрије. Под претпоставком да ће дуванска индустрија додатни порески терет у цијелости преваљивати на купце очекује се смањење потрошње цигарета од 10% годишње, јер је извјесно да ће ипак мањи дио потрошача са тржишта цигарета мигрирати на тржиште резаног дувана, док ће дио досадашњих корисника резаног дувана због раста акциза на резани дуван мигрирати на црно тржиште. Полазећи од наведених претпоставки, и уз очекивања да ће, поред мјера нове акцизне политике, бити предузете и оштре мјере на спрјечавању утаја пореза и нелегалне производње и промета дувана за пушење и цигарета Одјељење очекује раст прихода од акциза за 2014., 2015., 2016. и 2017.г. по стопи од 3,1%, 2,7%, 0,6% и 0,1% респективно.

⁵ Вид. ОМА билтен бр. 104, март 2014, www.oma.uino.gov.ba

⁶ Процјена је извршена у трећем кварталу 2013. прије новог повећања акцизе на цигарете.

⁷ Измјене Закона су креиране у току 2013. полазећи од разлике у акцизном оптерећењу цигарета и дувана у тој години. У међувремену је од 1.1.2014. повећано акцизно оптерећење цигарета уз задржавање исте политике акциза на резани дуван.

ПРОЈЕКЦИЈЕ ПРИХОДА ОД ИНДИРЕКТНИХ ПОРЕЗА (2014-2017), АПРИЛ 2014

ПРОГРАМСКИ СЦЕНАРИО

Врста прихода (нето)	у мил КМ						стопа раста			
	2013	2014	2015	2016	2017		2014	2015	2016	2017
ПДВ	3.102,9	3.203,0	3.265,0	3.360,1	3.457,8		3,2%	1,9%	2,9%	2,9%
Акцизе	1.267,1	1.308,6	1.332,5	1.349,4	1.364,7		3,3%	1,8%	1,3%	1,1%
Царине	211,0	220,8	227,4	235,6	243,8		4,6%	3,0%	3,6%	3,5%
Путарина	285,3	290,6	295,5	302,7	310,9		1,9%	1,7%	2,4%	2,7%
Остало	19,9	18,1	18,3	18,5	18,6		-8,7%	0,9%	0,9%	0,9%
УКУПНО	4.886,2	5.041,0	5.138,7	5.266,3	5.395,8		3,2%	1,9%	2,5%	2,5%
Путарина (0,10 КМ/л)	-114,0	-116,2	-118,2	-121,1	-124,4		1,9%	1,7%	2,4%	2,7%
СРЕДСТВА ЗА РАСПОДЈЕЛУ	4.772,2	4.924,8	5.020,5	5.145,2	5.271,5		3,2%	1,9%	2,5%	2,5%

Табела 4.

Консолидовани извјештаји

(припремила: Александра Регоје)

Табеле 1 и 3 (Консолидовани извјештај: ЈР, Институције БиХ, ентитети)

Консолидовани извјештај укључује:

- приходе од индиректних пореза које прикупља Управа за индиректно опорезивање на Јединствени рачун,
- трансфере са Јединственог рачуна УИО,
- приходе и расходе буџета институција Босне и Херцеговине,
- приходе и расходе буџета Федерације БиХ,
- приходе и расходе буџета Републике Српске*

Извјештај не укључује неусклађене приходе прикупљене на ЈР УИО.

Табеле 2 и 4 (Консолидовани извјештај: БиХ институције, ентитети и БД)

Консолидовани извјештај укључује:

- приходе и расходе буџета институција БиХ,
- приходе и расходе буџета ФБиХ,
- приходе и расходе буџета РС*,
- приходе и расходе буџета БД.

Табела 5 (Консолидовани извјештај: Централна влада)

Консолидовани извјештај укључује:

- приходе и расходе буџета институција БиХ,
- приходе и расходе буџета ФБиХ и кантона,
- приходе и расходе буџета РС*,
- приходе и расходе буџета БД.

Табела 6 (Консолидовани извјештај: Општа влада)

Консолидовани извјештај укључује:

- приходе и расходе буџета институција БиХ,
- приходе и расходе буџета ФБиХ, кантона, општина и фондова у ФБиХ,
- приходе и расходе буџета РС*, општина и фондова у РС,
- приходе и расходе буџета БД и фондова у БД.

**Обухваћено: (А) буџет Републике и ванбуџетска средства евидентирана у Главној књизи трезора РС, (Б) укупно ино-задужење за пројекте који се реализују преко општина и предузећа, (В) податке корисника буџета Републике који имају властите банковне рачуне (укључујући и неке јединице за имплементацију ино-пројеката формиране при министарствима).*

Прелиминарни извјештај: БиХ Институције, ентитети и ЈР, I-III 2014 (Нови формат)

(у мил КМ)	I	II	III	Укупно
Укупни приходи	441,3	457,7	510,7	1.409,7
Порези	414,6	411,3	426,0	1.251,8
Директни порези	23,5	27,5	56,6	107,5
Порези на доходак и добит	22,8	26,7	55,6	105,0
Порез на имовину	0,7	0,8	1,0	2,5
Индиректни порези (нето)	391,0	383,8	369,2	1.144,0
ПДВ	245,3	257,5	240,3	743,2
Акцизе	109,5	86,3	86,6	282,4
Путарина	22,2	20,6	20,2	63,0
Царине	12,8	18,3	20,7	51,8
Остали индиректни порези	1,1	1,1	1,4	3,6
Остали порези	0,1	0,1	0,2	0,3
Доприноси за социјално осигурање	0,0	0,0	0,0	0,0
Грантови	1,7	0,4	7,9	10,0
Грантови од страних влада и међународних организација	1,7	0,4	7,8	9,9
Трансфери	0,0	0,0	0,1	0,1
Непорески приходи	25,0	46,0	76,8	147,8
Укупни расходи	416,4	449,2	417,5	1.283,0
Текући расходи	414,4	435,5	412,9	1.262,8
Бруто плате и накнаде запослених	124,7	126,6	130,0	381,2
Издаци за материјал и услуге	12,9	30,8	29,7	73,4
Дознаке на име социјалне заштите	52,5	54,1	65,3	172,0
Издаци за камате	5,9	10,4	17,3	33,6
Издаци по основу камата у иностранству	2,4	8,0	10,1	20,5
Издаци по основу камата у земљи	3,4	2,5	7,2	13,1
Субвенције	2,1	6,5	5,1	13,7
Донације, трансфери (укључујући трансфере са ЈР**)	211,1	200,7	160,0	571,7
Други расходи	5,2	6,5	5,6	17,2
Нето издаци за нефинансијску имовину	2,0	13,6	4,6	20,3
Издаци за нефинансијску имовину	2,2	14,2	5,0	21,4
Примици од нефинансијске имовине	0,2	0,6	0,4	1,1
Бруто/Нето оперативни биланс (приходи минус текући расходи)	26,9	22,2	97,8	146,9
Нето позајмљивање/задуживање (укупни приходи минус укупни расходи)	24,9	8,5	93,2	126,6
Нето финансирање = (Минус) Нето позајмљивање/задуживање	-24,9	-8,5	-93,2	-126,6

** трансфери са ЈР укључују неконсолидоване трансфере БД, кантонима, општинама и дирекцијама за цесте

Табела 1

Прелиминарни извјештај: БиХ институције, ентитети и БД, I-III 2014 (Нови формат)

(у мил КМ)	КВ1
Укупни приходи	1.004,3
Порези	842,2
Директни порези	113,3
Порези на доходак и добит	108,8
Порези на плату и радну снагу	1,6
Порез на имовину	2,9
Индијектни порези	728,1
Остали порези	0,7
Доприноси за социјално осигурање	0,0
Грантови	10,5
Грантови од страних влада и међународних организација	9,9
Трансфери	0,6
Непорески приходи	151,6
Укупни расходи	879,3
Текући расходи	855,3
Бруто плате и накнаде запослених	397,7
Издаци за материјал и услуге	77,9
Дознаке на име социјалне заштите	179,4
Издаци за камате	33,7
Издаци по основу камата у иностранству	20,5
Издаци по основу камата у земљи	13,2
Субвенције	16,0
Донације, трансфери	133,6
Други расходи	17,2
Нето издаци за нефинансијску имовину	24,0
Издаци за нефинансијску имовину	25,1
Примици од нефинансијске имовине	1,1
Бруто/Нето оперативни биланс (приходи минус текући расходи)	148,9
Нето позајмљивање/задуживање (укупни приходи минус укупни расходи)	125,0
Нето финансирање = (Минус) Нето позајмљивање/задуживање	-125,0

Табела 2

Коначан извјештај: БиХ Институције, ентитети и ЈР, I-III 2013

(у мил КМ)	I	II	III	IV	V	VI	VII	VIII	IX	X	XI	XII	Укупно
Укупни приходи	434,7	382,4	446,3	489,5	554,8	560,5	550,8	493,0	490,4	531,9	479,2	544,7	5.958,0
Порези	409,4	348,7	402,9	424,1	477,1	478,0	473,9	455,1	460,4	468,5	440,9	446,3	5.285,2
Директни порези	22,7	29,7	53,5	45,4	27,0	31,6	39,1	27,3	27,8	28,8	28,5	38,6	399,8
Порези на доходак и добит	22,0	29,0	52,5	44,3	26,0	30,7	37,9	26,2	26,8	27,7	27,6	37,5	388,2
Порез на имовину	0,7	0,8	0,9	1,1	1,0	0,9	1,2	1,1	0,9	1,1	0,9	1,1	11,6
Индијектни порези (нето)	386,7	318,9	349,4	378,3	450,1	445,9	434,5	427,6	432,6	439,6	412,0	407,4	4.883,0
ПДВ	240,7	210,2	227,6	243,4	274,7	254,2	291,5	269,6	280,0	289,2	260,0	261,8	3.102,9
Акцизе	112,0	76,4	82,4	93,0	129,9	150,3	99,2	111,2	103,7	103,1	106,2	99,8	1.267,1
Путарина	20,3	16,8	18,9	22,5	26,6	23,9	25,6	28,2	27,8	24,9	25,8	24,2	285,3
Царине	12,6	14,5	18,9	18,2	17,4	16,2	16,8	17,3	19,7	20,7	18,7	20,1	211,0
Остали индијектни порези	1,0	1,0	1,7	1,3	1,5	1,3	1,5	1,3	1,4	1,7	1,3	1,5	16,6
Остали порези	0,1	0,0	0,1	0,4	0,0	0,5	0,3	0,2	0,0	0,1	0,4	0,3	2,5
Доприноси за социјално осигурање	0,0	0,0	0,0	0,0	0,0	0,0	0,0	0,0	0,0	0,0	0,0	0,0	0,0
Грантови од страних влада и међун. орг.	1,4	0,7	1,8	2,4	0,9	2,9	3,5	0,7	0,2	0,7	10,1	16,7	42,0
Непорески приходи	23,9	33,0	40,2	64,3	76,6	79,4	73,2	37,1	29,8	61,8	27,7	81,5	628,5
Трансфери	0,0	0,0	1,4	-1,4	0,2	0,2	0,2	0,0	-0,1	1,0	0,5	0,1	2,2

(у мил КМ)	I	II	III	IV	V	VI	VII	VIII	IX	X	XI	XII	Укупно
Укупни расходи	411,9	400,9	410,4	416,0	459,3	478,6	532,1	492,2	462,5	498,9	464,7	731,2	5.758,6
Текући расходи	407,5	397,9	402,9	411,1	455,9	469,1	515,3	485,2	452,6	481,1	453,5	695,6	5.627,8
Бруто плате и накнаде запослених	123,1	124,7	126,9	124,2	125,0	128,9	130,5	124,4	128,3	127,3	129,2	136,5	1.528,9
Издаци за материјал и услуге	14,6	24,1	28,3	24,7	24,6	37,9	26,2	29,2	31,6	28,8	29,0	103,8	402,9
Дознаке на име социјалне заштите	52,6	54,4	53,4	53,3	51,7	57,4	55,3	55,3	59,3	63,1	58,3	82,0	696,0
Издаци за камате	4,2	7,1	18,9	8,7	13,7	23,1	5,4	9,9	15,0	10,8	15,4	16,5	148,7
Издаци по основу камата у иностранству	2,3	5,6	10,1	6,0	6,3	14,1	3,1	5,4	7,9	5,8	9,7	12,8	89,1
Издаци по основу камата у земљи	2,0	1,6	8,8	2,7	7,5	9,0	2,3	4,4	7,1	5,0	5,6	3,7	59,6
Субвенције	2,2	2,4	6,0	3,8	8,3	19,3	19,2	24,5	20,6	15,2	18,9	98,7	239,1
Донације	0,0	0,0	0,0	0,0	0,0	0,0	0,0	0,0	0,0	0,0	0,0	0,1	0,1
Трансфери	40,3	42,2	41,5	37,8	42,4	49,7	60,1	48,3	48,6	46,4	44,7	107,7	609,8
Тр. са ЈР(БД, кант, опш, фондови, дир. за ц.)	165,4	134,5	119,1	153,2	184,6	144,8	197,2	187,9	142,5	182,7	149,4	115,1	1.876,2
Други расходи	5,1	8,6	8,9	5,4	5,6	8,0	21,4	5,8	6,6	6,9	8,7	35,2	126,1
Нето издаци за нефинансијску имовину	4,4	3,0	7,5	4,9	3,4	9,5	16,8	7,0	9,8	17,8	11,2	35,6	130,8
Издаци за нефинансијску имовину	4,6	3,3	8,2	5,6	3,9	10,1	17,4	7,2	10,8	18,4	11,8	37,7	138,9
Примици од нефинансијске имовине	0,2	0,2	0,7	0,8	0,5	0,6	0,5	0,2	0,9	0,7	0,7	2,1	8,1
Бруто/Нето оперативни биланс (приходи минус текући расходи)	27,1	-15,5	43,3	78,4	98,9	91,4	35,5	7,8	37,8	50,8	25,7	-151,0	330,3
Нето позајмљивање/задуживање (ук. приходи минус ук. расходи)	22,8	-18,5	35,9	73,5	95,5	81,9	18,7	0,8	27,9	33,1	14,6	-186,5	199,5
Нето финансирање = (Минус) Нето позајмљивање/задуживање	-22,8	18,5	-35,9	-73,5	-95,5	-81,9	-18,7	-0,8	-27,9	-33,1	-14,6	186,5	-199,5

Табела 3

Коначан извјештај: БиХ институције, ентитети и БД I-XII 2013

(у мил КМ)	КВ1	КВ2	КВ3	КВ4	Укупно
Укупни приходи	881,6	1.173,1	1.071,9	1.164,7	4.291,1
Порези	773,7	940,1	916,8	959,9	3.590,5
Директни порези	111,9	110,1	99,4	101,4	422,7
Порези на доходак и добит	107,4	104,5	94,0	95,5	401,4
Порези на плату и радну снагу	1,9	2,1	1,9	2,5	8,4
Порез на имовину	2,5	3,5	3,5	3,4	12,9
Индиректни порези	661,5	828,9	816,7	857,3	3.164,4
Остали порези	0,4	1,2	0,7	1,2	3,4
Доприноси за социјално осигурање	0,0	0,0	0,0	0,0	0,0
Грантови од страних влада и међународних организација	3,9	6,1	4,5	27,5	42,0
Непорески приходи	101,5	227,2	150,6	176,1	655,3
Трансфери	2,6	-0,4	-0,1	1,1	3,2
Укупни расходи	837,5	921,5	1.022,0	1.316,6	4.097,5
Текући расходи	822,6	899,9	979,5	1.242,2	3.944,3
Бруто плате и накнаде запослених	395,5	398,5	400,4	409,3	1.603,7
Издаци за материјал и услуге	71,7	94,4	107,1	174,7	447,9
Дознаке на име социјалне заштите	165,9	171,3	176,4	219,1	732,6
Издаци за камате	30,3	45,7	30,4	42,8	149,1
Издаци по основу камата у иностранству	17,9	26,4	16,5	28,3	89,1
Издаци по основу камата у земљи	12,4	19,3	13,9	14,4	60,0
Субвенције	12,3	33,1	68,8	137,7	252,0
Донације	0,2	4,4	3,1	3,7	11,4
Трансфери	124,0	133,8	159,4	201,3	618,5
Други расходи	22,6	18,9	33,9	53,8	129,1
Нето издаци за нефинансијску имовину	14,9	21,6	42,5	74,3	153,2
Издаци за нефинансијску имовину	16,1	23,4	44,1	77,7	161,3
Примици од нефинансијске имовине	1,2	1,8	1,6	3,4	8,1
Бруто/Нето оперативни биланс (приходи минус текући расходи)	59,0	273,1	92,3	-77,6	346,9
Нето позајмљивање/задуживање (ук. приходи минус ук.расходи)	44,1	251,6	49,8	-151,9	193,7
Нето финансирање = (Минус) Нето позајмљивање/задуживање	-44,1	-251,6	-49,8	151,9	-193,7

Табела 4

Коначан извјештај: Централна влада, I-XII 2013

(у мил КМ)	KB1	KB2	KB3	KB4	Укупно
Укупни приходи	1.261,4	1.592,5	1.519,5	1.580,1	5.953,6
Порези	1.105,3	1.315,7	1.315,1	1.324,2	5.060,3
Директни порези	187,9	192,1	175,9	184,8	740,8
Порези на доходак и добит	177,9	182,7	167,0	174,9	702,5
Порези на плату и радну снагу	3,5	3,4	3,4	4,3	14,6
Порез на имовину	6,6	6,0	5,5	5,6	23,7
Индириектни порези	916,7	1.121,8	1.137,6	1.133,6	4.309,8
Остали порези	0,7	1,8	1,6	5,8	9,8
Доприноси за социјално осигурање	0,0	0,0	0,0	0,0	0,0
Грантови од страних влада и међународних организација	5,0	6,6	4,5	28,2	44,3
Непорески приходи	147,9	270,3	199,2	226,1	843,5
Трансфери	3,2	-0,1	0,8	1,6	5,5
Укупни расходи	1.230,5	1.370,5	1.452,3	1.853,2	5.906,6
Текући расходи	1.213,2	1.343,8	1.403,9	1.764,2	5.725,0
Бруто плате и накнаде запослених	667,7	679,0	674,9	697,8	2.719,5
Издаци за материјал и услуге	106,0	138,3	143,9	245,2	633,3
Дознаке на име социјалне заштите	208,9	222,8	225,4	282,5	939,6
Издаци за камате	31,8	46,7	31,9	43,5	153,9
Издаци по основу камата у иностранству	18,4	26,8	17,1	28,8	91,1
Издаци по основу камата у земљи	13,4	19,9	14,8	14,7	62,8
Субвенције	21,6	49,8	82,0	164,7	318,2
Донације	0,2	4,4	3,1	3,7	11,4
Трансфери	132,5	143,9	173,4	219,7	669,6
Други расходи	44,5	58,8	69,2	107,1	279,6
Нето издаци за нефинансијску имовину	17,4	26,8	48,5	89,0	181,6
Издаци за нефинансијску имовину	18,6	28,9	53,4	93,5	194,4
Примици од нефинансијске имовине	1,2	2,1	4,9	4,6	12,8
Бруто/Нето оперативни биланс (приходи минус текући расходи)	48,3	248,8	115,6	-184,1	228,6
Нето позајмљивање/задуживање (ук. приходи минус ук.расходи)	30,9	222,0	67,2	-273,1	47,0
Нето финансирање = (Минус) Нето позајмљивање/задуживање	-30,9	-222,0	-67,2	273,1	-47,0

Табела 5

Прелиминарни извјештај: Општа влада, I-XII 2013

(у мил КМ)	КВ1	КВ2	КВ3	КВ4	Укупно
Укупни приходи	2.445,9	2.893,7	2.831,9	2.967,4	11.138,9
Порези	1.247,7	1.476,9	1.477,5	1.489,8	5.691,9
Директни порези	235,9	242,2	227,8	240,2	946,0
Порези на доходак и добит	205,9	211,1	200,5	206,7	824,1
Порези на плату и радну снагу	3,9	3,9	3,9	4,9	16,7
Порез на имовину	26,1	27,1	23,4	28,6	105,2
Индириктни порези	1.010,8	1.232,6	1.247,6	1.242,5	4.733,5
Остали порези	1,0	2,2	2,1	7,1	12,4
Доприноси за социјално осигурање	930,6	1.011,1	1.035,8	1.098,6	4.076,1
Грантови од страних влада и међународних организација	6,3	10,0	6,1	30,7	53,2
Непорески приходи	258,3	393,6	311,3	338,9	1.302,2
Трансфери	2,8	2,0	1,3	9,4	15,6
Укупни расходи	2.470,9	2.709,7	2.762,0	3.232,6	11.175,2
Текући расходи	2.431,8	2.648,3	2.665,2	3.085,9	10.831,1
Бруто плате и накнаде запослених	785,8	804,6	793,4	833,4	3.217,2
Издаци за материјал и услуге	443,9	492,8	477,8	624,2	2.038,7
Дознаке на име социјалне заштите	1.053,2	1.088,7	1.086,3	1.167,3	4.395,6
Издаци за камате	37,5	54,3	43,2	54,5	189,4
Издаци по основу камата у иностранству	19,1	27,2	17,6	29,9	93,8
Издаци по основу камата у земљи	18,4	27,1	25,5	24,7	95,6
Субвенције	32,3	61,0	95,5	182,8	371,6
Донације	0,9	5,2	4,0	4,9	14,9
Трансфери	7,6	48,1	68,4	65,4	189,5
Други расходи	70,5	93,6	96,8	153,3	414,2
Нето издаци за нефинансијску имовину	39,2	61,4	96,8	146,8	344,1
Издаци за нефинансијску имовину	44,7	67,8	106,7	159,3	378,4
Примици од нефинансијске имовине	5,5	6,4	9,9	12,5	34,3
Бруто/Нето оперативни биланс (прих. минус текући расходи)	14,1	245,5	166,7	-118,5	307,8
Нето позајмљивање/задуживање (ук. приходи минус ук.расходи)	-25,0	184,1	69,9	-265,3	-36,3
Нето финансирање = (Минус) Нето позајмљивање/задуживање	25,0	-184,1	-69,9	265,3	36,3

Табела 6