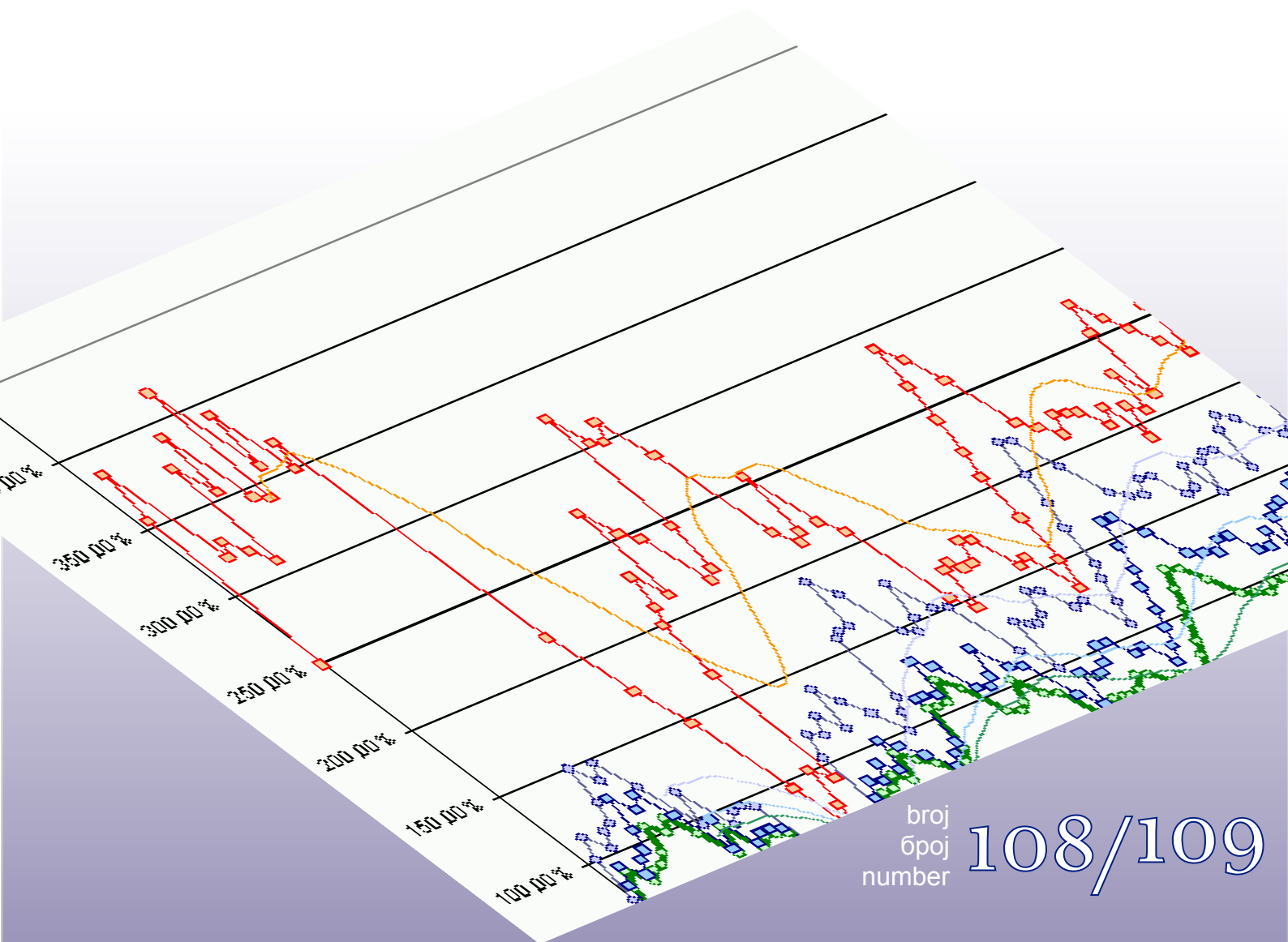




Macroeconomic Unit of the Governing Board of the Indirect Tax Authority

# *Oma Bilten*

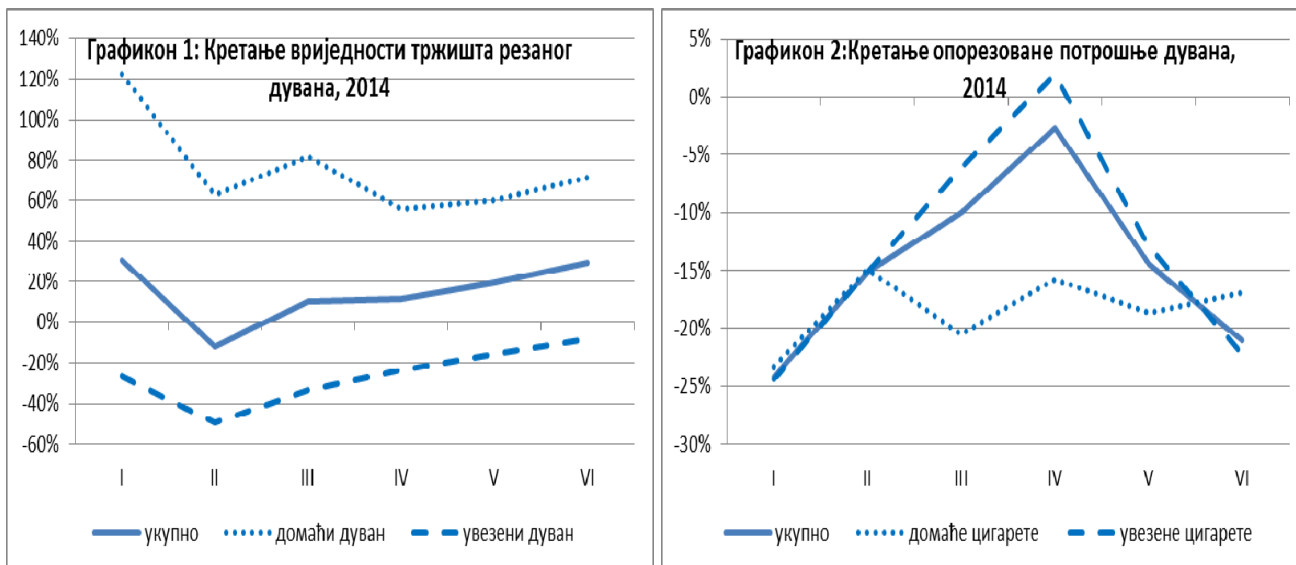


broj  
број  
number

108/109

## Уз овај број

Катастрофалне поплаве које су задесиле БиХ у мају 2014. представљале су повод за ванредно ревидирање пројекција прихода од индиректних пореза, које представљамо у овом броју Билтена. Очекује се да ће се негативни ефекти поплава на наплату прихода дијелом ублажити повећањем прихода на дуван, као резултат примјене нове акцизне политике, чији су основни елементи приказани у чланку о пројекцијама. Занимљиво је анализирати кретања на тржишту дувана која претходе моменту преласка на нову акцизну политику. У пројекцијама је истакнуто да ће реалнија поређења наплате прихода од акциза на цигарете бити могућа тек од септембра 2014., када се неутрализују осцилације из 2013. узроковане уласком Хрватске у ЕУ. Међутим, већ сада би се могла дати оцјена кретања на тржишту резаног дувана која су релевантна за примјену измјена Закона о акцизама.



У првих шест мјесеци вриједност регуларног тржишта резаног дувана је порасла за 29%. Индикативно је да је регуларно тржиште домаћег дувана порасло чак за 71,2%, док се тржиште увезеног дувана смањило за 8,2% (Графикон 1). Пораст евидентиран код домаћег дувана представља гомилање залиха пред повећано опорезивање резаног дувана, али и потенцијални извор пореске евазије, с обзиром да је контролу код преласка на нови режим опорезивања тешко ефикасно спровести због великог броја обвезника. Евидентиран је и огроман пораст увоза папирића за савијање цигарета, поготово за машинску производњу цигарета, што је контрадикторно константном смањењу опорезоване домаће производње цигарета (Графикон 2).

др Динка Антић  
шеф Одјељења

### Садржај:

Ревидиране пројекције прихода од индиректних пореза у периоду 2014 - 2017.г.	2
Консолидовани извјештаји	16

техничка обрада : Сулејман Хасановић, ИТ сарадник  
лектор : Дарија Комленовић, проф. англистике

Бања Лука: Бана Лазаревића, 78 000 Бања Лука, Тел/факс: +387 51 335 350, E-mail: oma@uino.gov.ba  
Сарајево: Ђоке Мазалића 5, 71 000 Сарајево, Тел:+387 33 279 553, Факс:+387 33 279 625, Web: www.oma.uino.gov.ba

## Ревидиране пројекције прихода од индиректних пореза у периоду 2014 - 2017.г.

### I ПРЕТПОСТАВКЕ

Ревидиране пројекције прихода од индиректних пореза за период од 2014. до 2017. године базиране су на сљедећим поставкама:

- Ревидираним прогнозама макроекономских показатеља Дирекције за економско планирање (ДЕП) за поменути период;
- Политици акциза на дуван, у примјени од 01.07.2014., која укључује сљедеће:
  - Континуирано годишње повећање специфичне акцизе на цигарете у висини од 0,15 КМ по паклици;
  - Увођење специфичне акцизе на резани дуван у висини од 78 КМ/кг у другом полугодишту 2014.г.;
  - Усклађивање раста специфичне акцизе на дуван са растом акцизног оптерећења цигарета од 2015.г.
- Текућим трендовима у наплати прихода од индиректних пореза.

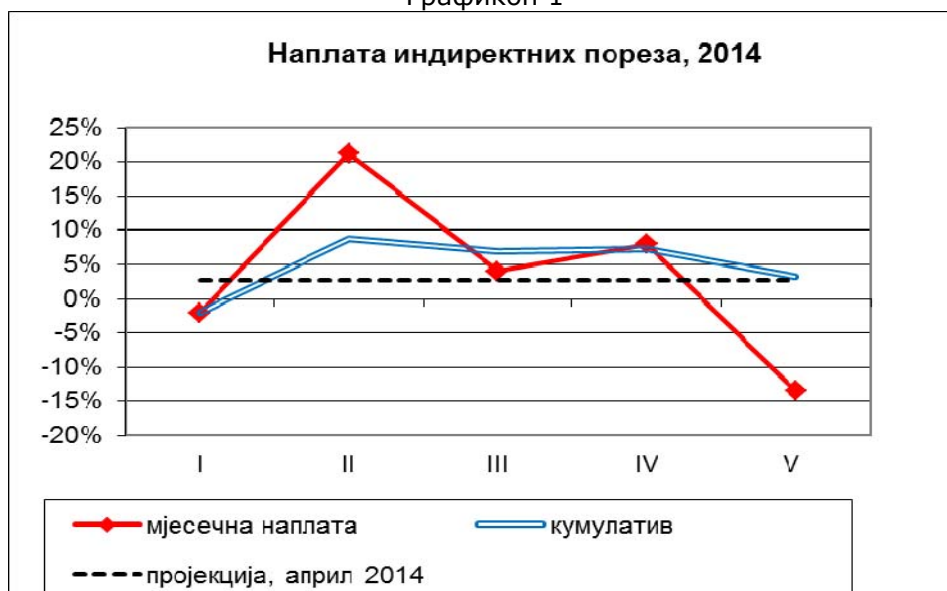
Основни сценарио пројекција укључује горе наведене претпоставке, а програмски укључује и процјену ефеката увођења диференциране акцизе на пиво.

### II ТЕКУЋИ ТРЕНДОВИ НАПЛАТЕ

#### 2.1. Наплата у периоду јануар – мај 2014

Према прелиминарном извјештају Управе за индиректно опорезивање (УИО) по врстама прихода у мјесецу мају 2014. наплаћено је за 8,8% мање бруто прихода од индиректних пореза него у истом мјесецу 2013.

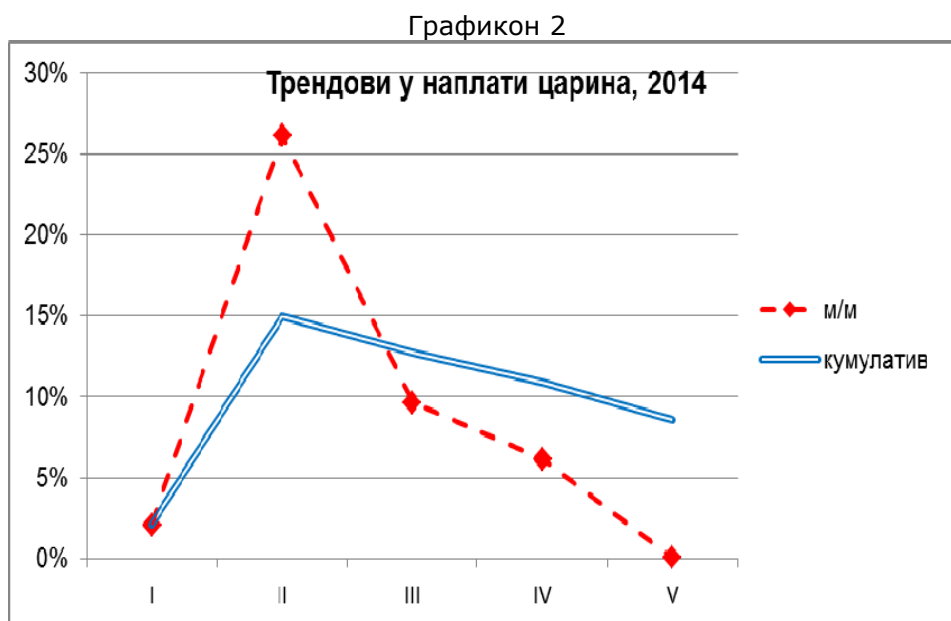
Графикон 1



Кумулативни нето раст од 3,2% је за 0,5 п.п. већи од годишњих пројекција прихода од индиректних пореза из априла 2014. (Графикон 1).

### Царине

Након дужег периода позитивног раста прихода од царина, узрокованог уласком Хрватске у ЕУ и снажним растом увоза из трећих земаља (Кина), у мају је дошло до стагнације у наплати прихода, што је довело до успоравања раста кумулативне наплате, од максималних 15%, забиљежених у фебруару 2014., на 8,6% у мају (Графикон 2). И поред тога може се закључити да је остварени раст прихода од царина од 7 мил КМ значајан, с обзиром на све мањи удио у структури прихода од индиректних пореза.



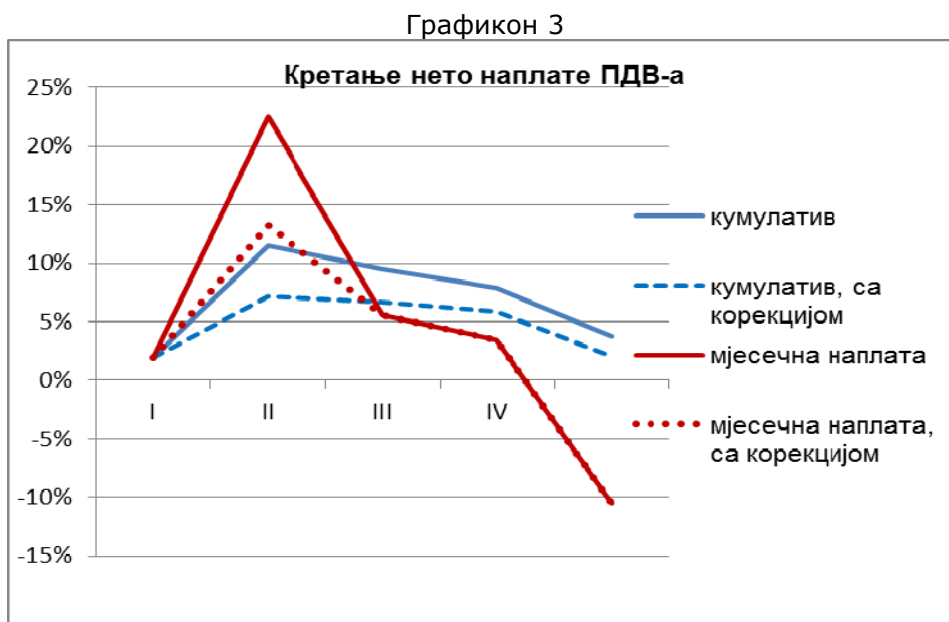
### ПДВ

У мају 2014. забиљежени су негативни трендови у наплати ПДВ-а. Пад нето ПДВ прихода је износио 10,7%, као резултат кумулативног ефекта пада бруто наплате ПДВ-а од 4,4% и раста поврата од 17%. Ипак, на нивоу пет мјесеци нето наплата ПДВ-а се задржала на стабилних 3,7%, што је за 0,6 п.п. изнад априлских годишњих пројекција за 2014. Може се очекивати и већи раст наплате ПДВ-а с обзиром да ће већи дио од неусклађених 11,5 мил КМ прихода након процеса усклађивања уплата са пријавама ПДВ-а бити приписан приходима од ПДВ-а.

Позитивни трендови у наплати ПДВ у првих пет мјесеци 2014. су резултат снажне наплате бруто прихода код увоза у прва четири мјесеца и наплате заосталих дугова. Пад прихода у мају је био очекиван, због одложеног ефекта поврата ПДВ-а који потиче из увоза сировина

које се користе за производњу за извоз<sup>1</sup> и увоза опреме за инвестиције<sup>2</sup>. Примјетан је силазни тренд кумулативне наплате ПДВ-а на увоз, који је резултат пада увоза у посљедња два мјесеца.

Позитивни тренд ПДВ-а наплаћеног у земљи у претходних пет мјесеци *de facto* је резултат наплате заосталих дугова почетком године. Искључивањем ефекта наплате дугова стварни тренд наплате ПДВ-а у земљи је константно негативан или тек незнатно позитиван, што указује на смањење опорезиве потрошње у земљи. Корекцијом укупне нето наплате ПДВ-а за износ старих дугова раст нето ПДВ-а за првих пет мјесеци пада на 2% (Графикон 3).



У периоду јануар-мај 2014. забиљежен је раст поврата ПДВ-а од 10,1%. У односу на исти период 2013. обвезницима је исплаћено више поврата за 35,7 мил КМ, а по основу међународних пројеката 6 мил КМ. У првих пет мјесеци дошло је до даљњег погоршања омјера поврата у односу на бруто наплату ПДВ-а. Удио поврата у бруто наплати је за 2 п.п. већи него у 2013, а у односу на просјечни пондерисани удјел поврата у бруто наплати ПДВ-а у периоду 2008-2013 је већи за 3,8 п.п. Имајући у виду да је према подацима УИО за првих пет мјесеци извоз пао за 0,5% раст поврата обвезницима може бити резултат одложених ефеката раста увоза по основу инвестиција и промјене царинског режима код неких компанија које се баве унутрашњом обрадом. Из извјештаја УИО о обрађеним пријавама ПДВ-а за април имплицира да су прогнозе раста поврата ПДВ-а у наредном периоду лоше. Наставља се тренд повећаних захтјева за поврате (19,2% више него за април 2013), док захтјеви за пореске кредите стагнирају.

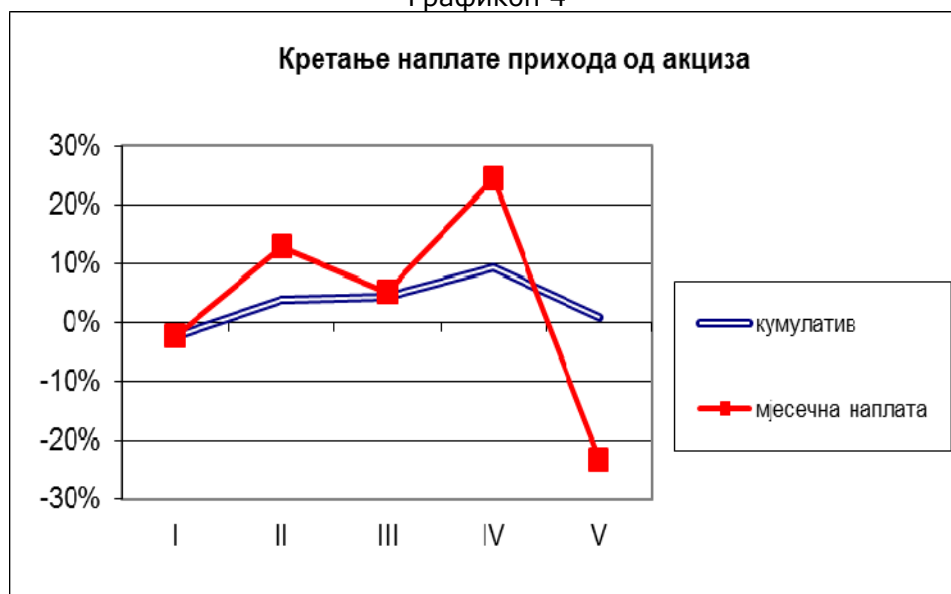
<sup>1</sup> Ради се о промјени царинског режима код неких компанија које се баве унутрашњом обрадом.

<sup>2</sup> Ради се о увозу постројења из Кине за инвестиције у енергетском сектору (ТЕ Станари)

Акцизе

Првих пет мјесеци 2014.г. донијело је снажне осцилације у наплати прихода од акциза. Распон осцилација мјесечне наплате се кретао од -24% у мају до +25% у априлу 2014. Захваљујући снажном расту прихода у априлу кумулативна наплата акциза се и поред пада наплате у мају задржала у позитивној зони раста (Графикон 4).

Графикон 4



Пад наплате прихода у мају је забиљежен код свих главних врста акцизних производа. Позитивни трендови су забиљежени само код акциза на алкохол и алкохолна пића, те код акциза на безалкохолна пића. Највећи пад прихода у мају је забиљежен код акциза на увезени дуван, пиво и домаће деривате нафте. Пад прихода од акциза на дуван у мају 2014. је очекиван због високе основице за поређење из 2013.г., која је резултат гомилања цигарета пред улазак Хрватске у ЕУ, те неизвјесности у погледу усвајања измјена Закона о акцизама. У цјелини, номинална наплата акциза на увезени дуван је била у висини мјесечног просјека наплаћених акциза у досадашњем дијелу 2014.г.

Пад прихода од акциза (и путарине) на домаће деривате је резултат ремонта Рафинерије који је био најављен за прољеће 2014.г. Значајно смањење увоза нафте у априлу је довело до смањења количине домаћих деривата које су стављене у промет у том мјесецу, што је негативно утицало на приходе од акциза који су плаћени по акцизној пријави за април која је поднешена у мају 2014.

Иако подаци о кумулативној наплати акциза на алкохол, пиво, алкохолна и безалкохолна пића указују на висок раст потребно је водити рачуна о утицају наплате заосталих дугова акциза на пиво. Искључивањем ефеката наплате дугова наплата акциза на пиво прелази у негативну зону (-6,8%), као и укупни приходи од акциза на ову групацију производа (-3,1%).

## 2.2. Утицај поплава на текућу наплату прихода у мају и јуну 2014.

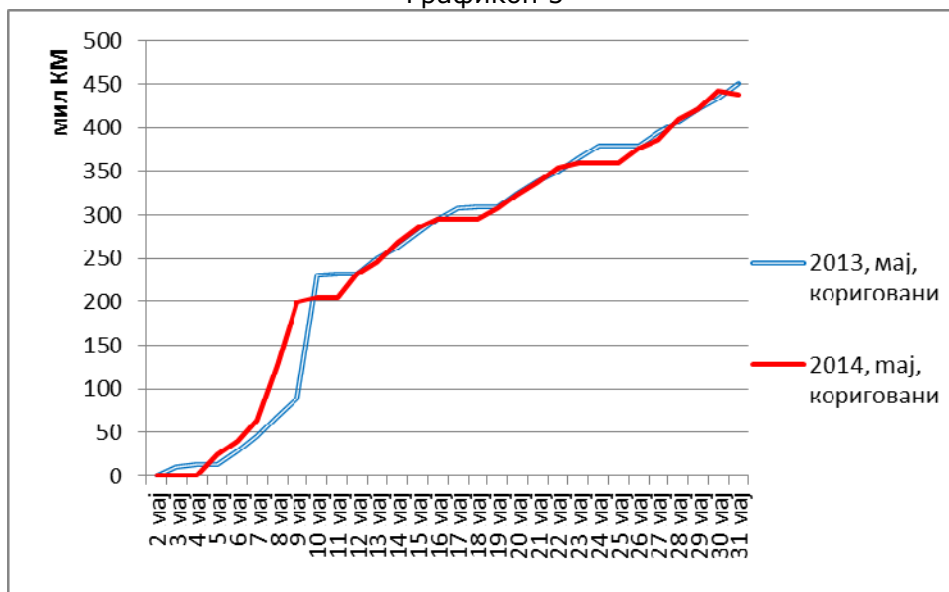
За доношење закључка о утицају поплава на наплату прихода од индиректних пореза у другој половини маја и првој половини јуна 2014., као и на укупну годишњу наплату, кључна је анализа фактора брзог раста прихода у прва четири мјесеца. Раст прихода у овом периоду од 113 мил КМ је резултат раста увоза и наплате значајног износа заосталих дугова по основу ПДВ-а и акциза на пиво. Повећање увоза, будући да се дијелом односило на инвестиције и увоз сировина и материјала ради извоза готових производа, није било праћено растом домаће потрошње. То је, с једне стране, донијело раст бруто прилива ПДВ-а, а с друге стране је резултовало повећаним захтјевима за поврате ПДВ-е и слабијим приливом ПДВ-а по пријавама.

Фактори који су позитивно дјеловали на наплату од индиректних пореза у прва четири мјесеца 2014. имали су продужени негативни утицај на наплату прихода у мају 2014. С обзиром на различиту динамику наплате ПДВ-а при увозу и динамику исплате поврата дио бруто прилива ПДВ-а из претходних мјесеци је неутрализован повратима у мају. Други фактор смањења наплате у мају је био ремонт Рафинерије, који је довео до значајног пада прихода од акциза и путарине на домаће деривате. Коначно, приликом поређења наплате у мају 2014. са истим мјесецем 2013. потребно је водити рачуна о два фактора статистичког карактера. Прво, потребно је искључити ефекте уласка Хрватске у ЕУ на наплату прихода од акциза на дуван, будући да је због гомилања цигарета пред улазак Хрватске у ЕУ у мају 2013. статистичка основица за поређење акциза на дуван била значајно повећана. Друго, потребно је водити рачуна да се мјесечни извјештаји о готовинском току разликују од мјесечних извјештаја о наплати по врстама прихода, будући да се дио наплаћених прихода који остане неусклађен у једном мјесецу укључује у приходе у мјесецу у којем се врши усклађивање. У односу на стварну готовинску наплату у мају 2013. мјесечни извјештај по приходима за тај мјесец је увећан за сса 17 мил КМ прихода наплаћених у претходним мјесецима, чиме је повећана основица за поређење наплате у 2014. години<sup>3</sup>.

Утицај поплава на наплату прихода од индиректних пореза у мају 2014. није био значајан из неколико разлога. Прво, због рокова плаћања царинског дуга негативни ефекти на приходе од увоза могли су се евентуално осјетити тек посљедњих неколико дана мјесеца маја. Друго, ефекти смањене потрошње поплавлених подручја у другом дијелу мјесеца одразиће се на наплату тек у јуну, након подношења ПДВ пријаве за мјесец мај.

<sup>3</sup> Разлике у мјесечним извјештајима по готовинском току и по врстама прихода не утичу на кумулативну наплату за посматрани период.

Графикон 5



Осим статистичке разлике, која је резултат усклађивања прихода, највећи дио разлике у наплати прихода у мају 2014. односи се на ефекте гомилања залиха пред улазак Хрватске у ЕУ на наплату прихода од акциза у мају 2013. Уколико из анализе искључимо приходе од акциза на увезене цигарете поређење кумулативне наплате прихода у мају 2014. са истим мјесецем 2013. показује да су се преостале разлике у наплати углавном испољиле око 10. у мјесецу (Графикон 5). Разлози су мање исказане обавезе на ПДВ на пријави, које су резултат кретања увоза и потрошње у априлу, и мање исказане обавезе за домаћу акцизу и путарину на пријави Оптиме због генералног ремонта Рафинерије.

Наплата прихода од индиректних пореза у првој половини јуна 2014. показује сличне трендове као и у другом дијелу маја. Приликом поређења потребно је искључити ефекте гомилања залиха цигарета из Хрватске у јуну 2013. на наплату акциза, али и ПДВ-а на увоз. Према извјештајима УИО наплата прихода на увоз (царина, ПДВ, акцизе осим акциза на дуван, путарина осим намјенске) је за 3% изнад наплате у истом периоду 2013., као и наплата намјенске путарине. Мањак прихода од 9,7% је забиљежен код наплате ПДВ-а и акциза у земљи по пријавама. У цјелини, без прихода од акциза на дуван, бруто наплата прихода у првој половини јуна је мања за 10,5 мил КМ или за 4,1%. Међутим, уколико поред акциза на дуван искључимо и ефекте увоза цигарета на ПДВ-е на увоз у јуну 2013.г. мањак прихода у првој половини јуна 2014 је *de facto* свега неколико милиона КМ.

Имајући у виду да су се позитивни ефекти гомилања залиха цигарета пред улазак Хрватске у ЕУ на приходе од акциза и ПДВ-а, испољени у мају и јуну 2013., неутрализовали падом акциза и ПДВ у наредна три мјесеца те године, напомињемо да ће реална поређења наплате кумулативне прихода у 2014. бити могућа тек у септембру 2014.

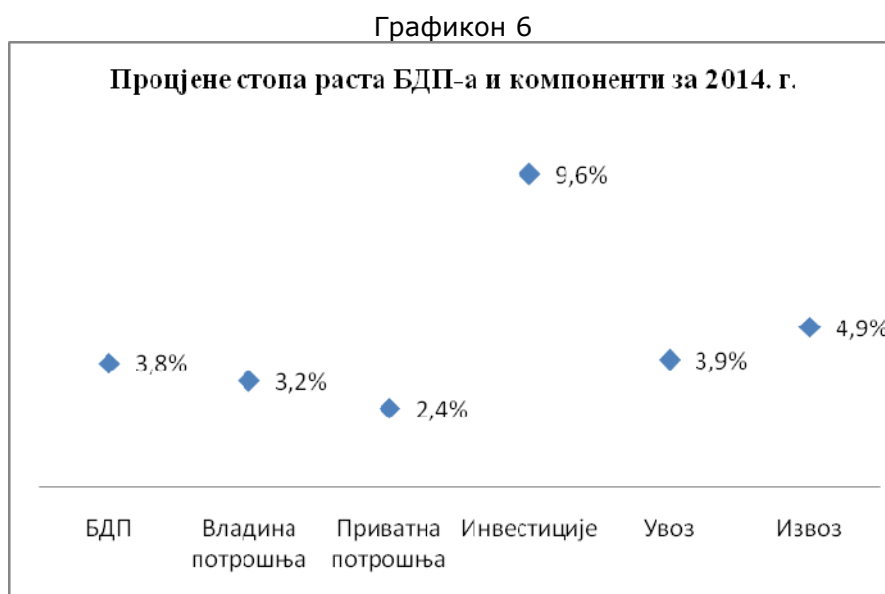


### III ПРОЈЕКЦИЈЕ ПРИХОДА – ОСНОВНИ СЦЕНАРИО

Основни сценарио пројекција прихода од индиректних пореза приказан је у Табели 1.

#### 2014

Пројекција номиналног раста БДП за 2014. годину, израђена од стране Дирекције за економско планирање у мјесецу јуну, износи 3,8% а ревидирана је наниже у односу на мартовску за 0,6 п.п. Упркос елементарним непогодама које су задесиле БиХ у мјесецу мају, видимо да се и даље очекује стабилна стопа раста номиналног БДП-а у 2014. години, коју ДЕП објашњава очекиваним растом извоза, потрошње и инвестиција (Графикон 6).



У прва четири мјесеца 2014. године остварен је снажнији раст прихода него што би било очекивано према пројекцијама макроекономских индикатора. Потребна је опрезност приликом извођења коначних закључака, с обзиром да су пројекције макроекономских индикатора израђене на годишњем нивоу, те да Одјељење не располаже њиховим мјесечним сегментима. Са друге стране, из анализе текућих трендова наплате видимо да је раст прихода у наведеном периоду великим дијелом резултат дјеловања и других фактора осим макроекономских. Неки од горе поменутих фактора<sup>4</sup> имали су једнократно позитивно дјеловање на наплату прихода, док други<sup>5</sup> континуирано дјелују на бруто и нето наплату, с тим да је утицај на бруто наплату позитиван, а на нето наплату негативан, преко повећаних поврата, али са одређеним временским помаком.

Полазећи од годишњих макроекономских пројекција, а имајући у виду ефекте наведених фактора, као и очекиване ефекте измјене Закона о акцизама, процијењена нето наплата

<sup>4</sup> Наплата заосталих дугова по основу ПДВ-а и акциза на пиво

<sup>5</sup> Промјена режима плаћања увозних дажбина код неких компанија које се баве lohn пословима и снажни раст увоза постројења из Кине у склопу финализације великих инвестиција у енергетском сектору

Бања Лука: Бана Лазаревића, 78 000 Бања Лука, Тел/факс: +387 51 335 350, Е-mail: oma@uino.gov.ba

Сарајево: Ђоке Мазалића 5, 71 000 Сарајево, Тел:+387 33 279 553, Факс:+387 33 279 625, Web: www.oma.uino.gov.ba

прихода од индиректних пореза за 2014. годину износи 4.976,7 мил КМ, што је за 1,9% више од остварења у 2013. години.

С обзиром на изведене закључке да је раст нето наплате ПДВ-а у на почетку године *de facto* умјеренији него што указују мјесечни извјештаји, да ће дијелом бити неутрализован растом поврата у наредном периоду, те узимајући у обзир пројекције раста економије и потрошње, Одјељење очекује да ће наплата прихода од ПДВ-а у 2014.г. износити 3.145,8 мил КМ, што је за 1,4% више него у 2013.г.

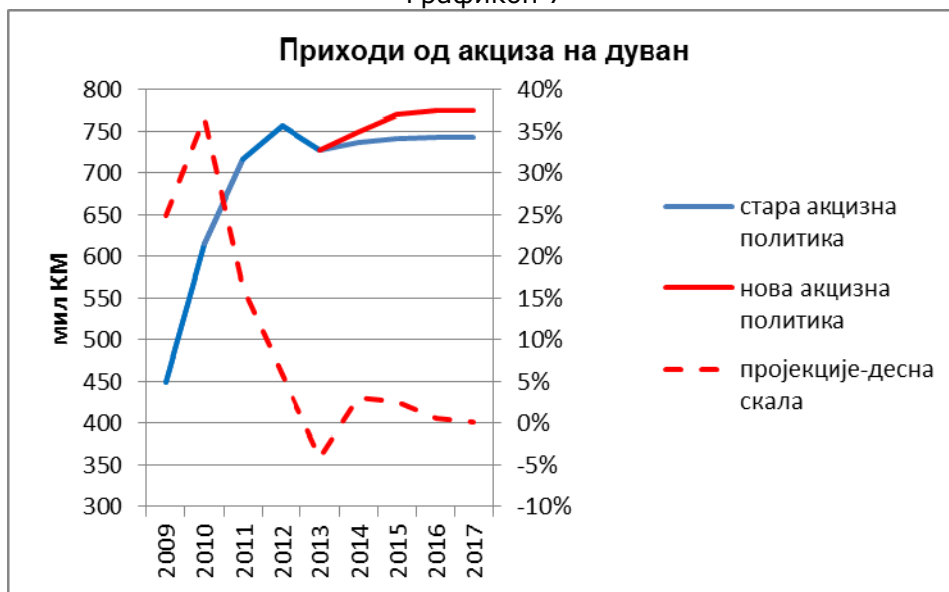
Пројекција прихода од акциза за 2014. годину износи 1.297,1 мил КМ, што је за 2,4% више од оствареног износа у 2013. години. Највиша стопа раста пројектована је код акциза на пиво (због ефеката наплате дугова из претходног периода), али, с обзиром на мали пондер у укупним акцизама, ова врста прихода доприноси апсолутном расту акциза свега 15,2%. На нивоу године очекује се раст прихода и од акциза на нафту и безалкохолна пића, док се код осталих категорија акциза (кафа, алкохол) због негативних трендова очекује пад наплате.

Највећи дио пројектованог апсолутног раста акциза у 2014. години потиче од очекиваног раста прихода од акциза на дуван. Основни сценарио пројекција укључује и ефекте примјене измјена Закона о акцизама. С обзиром да су измјенама Закона прописани само минимални стандарди (за специфичну акцизу и минималну акцизу на цигарете, те акцизу на резани дуван) пројекције акциза на дуван се заснивају на сљедећим претпоставкама:

- темпо усклађивања специфичне акцизе у периоду 2015-2017 подразумијева годишње повећање од 0,15 КМ / паклици;
- минимална акциза на цигарете се утврђује у висини од минимално 60% просјечне пондерисане цијене цигарета;
- акциза на резани дуван у 2014. износи 78 КМ/кг, а од 2015. се утврђује у висини од 80% од минималне акцизе на цигарете.

Будући да се измјене Закона примјењују од 01.07.2014. иницијални ефекти нове акцизне политике испољиће се само у другом полугодишту 2014. Већ од 2015. може се очекивати слабљење ефеката због политике континураног повећања специфичне акцизе и усвојене методологије израчуна просјечне пондерисане цијене цигарета на основу података из претходне двије фискалне године. Кумулативно дјеловање ова два фактора довешће до поновног ширења јаза између цијене паклице цигарета добијене мотањем дувана и цијене најјефтинијих цигарета на штету тржишта цигарета. Наведени фактори могу умањити очекивања да ће због нове акцизне политике већина потрошача који користе најјефтиније цигарете изгубити подстицај за кориштење резаног дувана. Полазећи од наведених претпоставки, и уз очекивања да ће, поред мјера нове акцизне политике, бити предузете и оштре мјере на спрјечавању утаја пореза и нелегалне производње и промета дувана за пушење и цигарета, Одјељење очекује раст прихода од акциза на дуван за 2014., 2015., 2016. и 2017.г. по стопи од 3,1%, 2,7%, 0,6% и 0,1% респективно (Графикон 7).

Графикон 7



Пројекција прихода од царина за 2014. годину износи 224,1 мил КМ, а заснована је на текућим трендовима наплате и пројекцији раста увоза. Приходи од путарине очекују се у износу од 291,1 мил КМ, а њихова пројекција, поред текућих трендова наплате, узима у обзир и прогнозе релевантних реалних макроекономских показатеља. Категорија „Остало“ у Табели 1. обухвата остале приходе прикупљене на ЈР (приходи од терминала, закупнина, ванредни приходи и сл.), те приходе који остају неусклађени након повезивања уплата на ЈР са поднесеним пријавама/декларацијама у модулима ИТ система УИО.

## 2015-2017

Пројекција прихода у периоду од 2015. до 2017. године заснована је на пројекцијама појединих категорија прихода за 2014. годину, пројектованим релевантним макроекономским показатељима за наведени период, те ефектима измјена Закона о акцизама, у смислу континуираног повећања специфичне акцизе на цигарете и повећања специфичне акцизе на резани дуван, које треба пратити раст акцизног оптерећења цигарета.

Пројектоване стопе раста прихода износе 2,1%, 1,8% и 1,6% у 2015, 2016 и 2017. години, респективно.

#### IV. РАЗЛИКЕ У ОДНОСУ НА ПРОЈЕКЦИЈЕ ИЗ АПРИЛА 2013. ГОДИНЕ

Приликом поређења пројекција прихода потребно је водити рачуна о свим претпоставкама на којима су оне базиране и то:

i. Разлике у претпоставкама пореских политика у посматраном периоду

- *Претпоставке пореских политика за пројекције из априла.* У мјесецу априлу 2014. године израђена су два сценарија пројекција прихода од индиректних пореза, основни и програмски. Основни сценарио полазио је од претпоставки неизмијењених политика у области индиректног опорезивања<sup>6</sup>, док је програмски укључивао ефекте измјена Закона о акцизама везано за увођење диференциране акцизе на пиво и нову акцизну политику опорезивања дувана **почев од 01.07.2014.године.**

- *Претпоставке пореских политика за пројекције из јуна.* С обзиром да су у међувремену усвојене измјене Закона о акцизама које се односе на резани дуван, основни сценарио пројекција сада укључује и ефекте ових измјена. Пошто још нису усвојене измјене Закона о акцизама везано за диференцирано опорезивање пива, ефекти предложених измјена код опорезивања пива нису укључени у основни сценарио пројекција, већ су, као и код априлских пројекција, укључени у програмски сценарио, и то **почев од 1.10.2014.године.**

ii. Разлике у пројекцијама макроекономских индикатора израђеним од стране ДЕП-а

Априлске пројекције индиректних пореза израђене су на бази ДЕП-ових процјена макроекономских индикатора из марта 2014. Корекција пројекција макроекономских индикатора у која је извршена у јуну 2014.г. је приказана на Графикону 8.

iii. Разлике у посљедњим трендовима наплате

Посљедњи трендови наплате прихода детаљно су образложени у дијелу II.

У Табели 2 приказане су разлике пројектованих износа нето наплате прихода од индиректних пореза у основним сценаријима израђеним у јуну и априлу 2014.

Табела 2 Разлика пројекција из јуна 2014.г. у односу на пројекције из априла 2014.г (основни сценарио)

	2014	2015	2016	2017
у мил КМ	-42,0	-17,6	-51,3	-98,1
у % укупног износа пројекције из априла	-0,8%	-0,3%	-1,0%	-1,8%

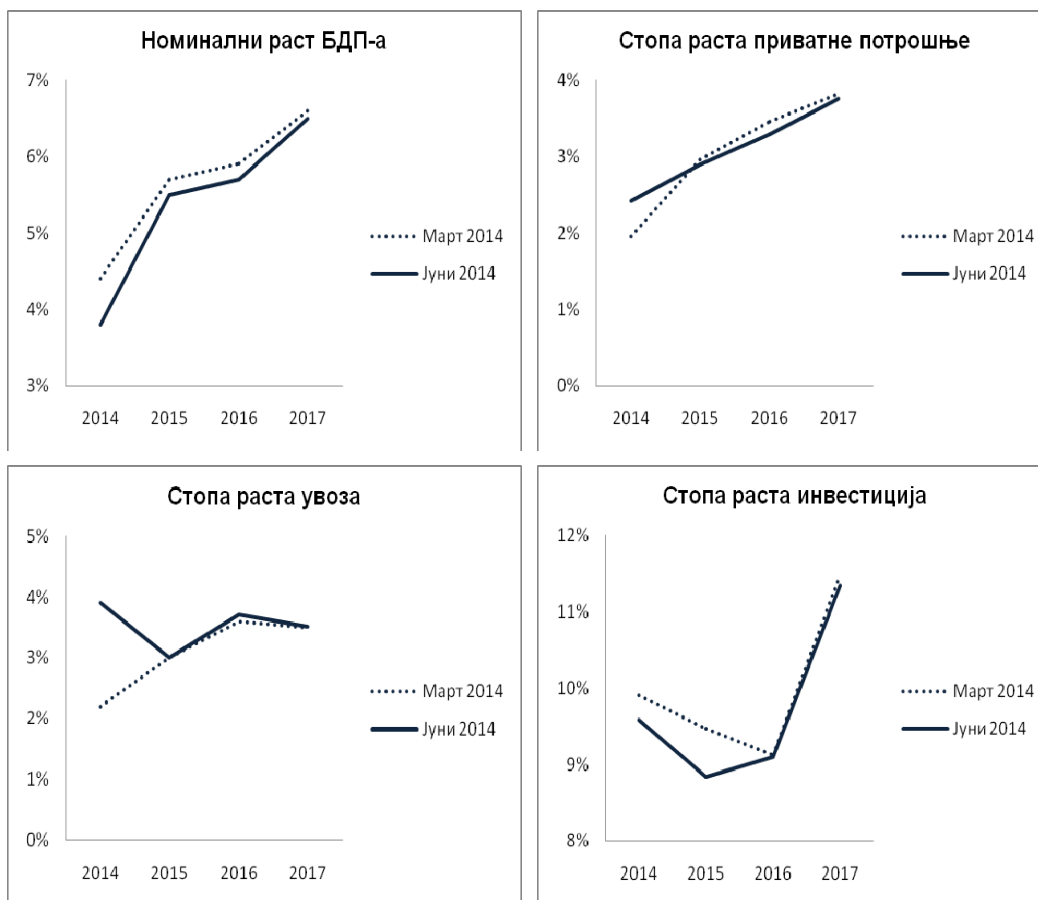
<sup>6</sup> Укључујући ефекте континуираног повећања посебне акцизе на дуван у складу са чл. 21 Закона о акцизама закључно са 2016. годином.

**РЕВИДИРАНЕ ПРОЈЕКЦИЈЕ ПРИХОДА ОД ИНДИРЕКТНИХ ПОРЕЗА (2014-2017), ЈУНИ 2014****ОСНОВНИ СЦЕНАРИО**

Врста прихода (нето)	у мил КМ						стопа раста			
	2013	2014	2015	2016	2017		2014	2015	2016	2017
ПДВ	3.102,9	3.145,8	3.213,4	3.272,9	3.326,1		1,4%	2,1%	1,9%	1,6%
Акцизе	1.267,1	1.297,1	1.322,4	1.338,8	1.353,3		2,4%	2,0%	1,2%	1,1%
Царине	211,0	224,1	230,8	239,4	247,7		6,2%	3,0%	3,7%	3,5%
Путарина	285,3	291,1	295,8	302,5	310,5		2,0%	1,6%	2,3%	2,6%
Остало	19,9	18,6	18,8	19,0	19,1		-6,2%	0,9%	0,9%	0,9%
<b>УКУПНО</b>	<b>4.886,2</b>	<b>4.976,7</b>	<b>5.081,3</b>	<b>5.172,5</b>	<b>5.256,8</b>		<b>1,9%</b>	<b>2,1%</b>	<b>1,8%</b>	<b>1,6%</b>
Путарина (0,10 КМ/л)	-114,0	-116,4	-118,3	-121,0	-124,2		2,1%	1,6%	2,3%	2,6%
<b>СРЕДСТВА ЗА РАСПОДЈЕЛУ</b>	<b>4.772,2</b>	<b>4.860,3</b>	<b>4.962,9</b>	<b>5.051,5</b>	<b>5.132,6</b>		<b>1,8%</b>	<b>2,1%</b>	<b>1,8%</b>	<b>1,6%</b>

Табела 1.

Графикон 8



## 2014

Износ укупне пројектоване наплате за 2014. коригован је наниже за 42 мил КМ или 0,8%. Корекција наниже потиче од ревизије пројектованог износа наплате прихода од ПДВ-а, због погоршања трендова наплате и очекиваног раста поврата у наредном периоду. Пројекција прихода од акциза за 2014. годину је коригована навише. Основни разлог корекције навише прихода од акциза је у томе што основни сценарио пројекција из априла није укључивао ефекте измјена Закона о акцизама у дијелу који се односи на резани дуван.<sup>7</sup> Приходи од царина су кориговани навише због корекција пројектованог раста увоза (Графикон 8). Приходи од путарине и остали приходи нису значајније кориговани.

<sup>7</sup> Наведени ефекти су били укључени у програмском сценарију (видјети у дијелу у којем су објашњене разлике у претпоставкама пореских политика)

## 2015-2017

У периоду од 2015. до 2017.г. наниже су кориговани приходи од ПДВ-а, и то највећим дијелом због смањене основице из 2014., али и због благе корекције пројекција макроекономских показатеља, првенствено приватне потрошње (Графикон 8). Приходи од акциза кориговани су навише, из истог разлога као и у 2014. години, с тим да су корекције значајније, јер су укључени годишњи ефекти измјена Закона о акцизама у области резаног дувана<sup>8</sup>, те да је, за разлику од априлских пројекција, и у 2017. години предвиђен раст специфичне акцизе на дуван. Царине су кориговане навише због раста основице у 2014.г., док приходи од путарине и остали приходи нису значајније кориговани. Коначно, ревизија укупних прихода у годинама 2015., 2016., и 2017., у односу на пројекције из априла износи - 0,3%, -1,0% и -1,8% респективно (Табела 2).

## V. РИЗИЦИ ПО ПРОЈЕКЦИЈЕ

С обзиром на основне поставке пројекција индиректних пореза и укупне економске услове у БиХ и у свијету остварење пројектованог нивоа прихода од индиректних пореза у периоду 2014-2017 је подложно сљедећим ризицима:

- (i) Пројекције прихода од индиректних пореза уско су везане за пројекције макроекономских показатеља ДЕП-а. Свако одступање ових параметара од пројектованих вриједности представља ризик за пројекције прихода;
- (ii) Слабији економски опоравак главних извозних партнера БиХ (ЕУ, земље СЕФТА) повећава ниво ризика за остварење макроекономских пројекција, а тиме и пројекција прихода од индиректних пореза у цјелини;
- (iii) Спорија санација штета од поплава и слабији прилив финансијске помоћи у односу на очекивања ДЕП-а могу успорити опоравак погођених подручја и ревитализацију пољопривредне и индустријске производње, умањити очекивани раст потрошње и економије и угрозити извршење пројекција наплате прихода;
- (iv) Очекивани ефекти примјене измјена Закона о акцизама у подручју опорезивања дувана могу бити умањени или неутрализовани неефикасним политичким и оперативним мјерама усмјереним на сузбијање пореске евазије, нелегалног увоза дувана и нелегалне производње цигарета;
- (v) Евентуалне измјене политика у подручју индиректних пореза, нпр. у смислу диференцираних стопа ПДВ-а и акциза (пиво) или повећања путарине које би довело до раста јаза у опорезивању супститута, поред фискалних губитака и макроекономских импликација у смислу дисторзија на тржишту, могу дестабилизирати постојећи систем ПДВ-а и наплату прихода, умањити ефикасност рада УИО, оптеретити пословне субјекте и значајно повећати ризик од превара.

<sup>8</sup> У 2014. години укључени су полугодишњи ефекти измјена Закона о акцизама, почев од 1.7.2014.г.

## VI. ПРОГРАМСКИ СЦЕНАРИО

Програмски сценарио прихода од индиректних пореза укључује процјене ефеката увођења диференциране стопе акцизе на пиво.

Управни одбор УИО је у марту 2013. подржао иницијативу за увођење диференциране стопе акцизе на пиво. Према приједлогу УО УИО поред постојеће акцизе у износу од 0,20 КМ/л предложена је виша стопа акцизе у висини од 0,25 КМ за обвезнике чија годишња производња премашује 400,000 хл. Напомињемо да је због уложених амандмана у Парламенту БиХ, који немају сагласност УО УИО<sup>9</sup>, и оспоравања Европске комисије усвајање измјена Закона још увијек неизвјесно.

Потребно је нагласити да увођење диференцираних стопа пореза на потрошњу увијек представља подстицај за већу потрошњу мање опорезованих добара и пораст пореских превара у смислу шверца, кријумчарења или других превара код потрошње више опорезованих добара. Према подацима о постојећим капацитетима пивара у БиХ могуће је очекивати ситуацију да ће само домаће пиваре у БиХ задовољити задане критерије за примјену ниже стопе од 0,20 КМ/л, док ће већина увоза бити опорезована по вишој стопи. Полазећи од те претпоставке увођење диференциране акцизе на пиво може бити подстицај на супституцију потрошње увозних пива домаћим брендovima. Одјељење је израдило неколико сценарија за пројекције прихода од акциза на пиво у 2014. и наредним годинама, зависно од процента супституције потрошње увозног, више опорезованог пива, потрошњом домаћег, мање опорезованог пива. Међутим, ефекат супституције на висину прихода од акциза не може бити значајан, јер се удио домаћег пива у структури укупне потрошње посљедњих година креће од 35 до 37%, са тенденцијом пада, што представља мали пондер у смислу утицаја на укупно наплаћене приходе од акциза.

С обзиром да се, у најбољем случају, због парламентарних избора усвајање измјена Закона о акцизама везано за диференцирано опорезивање пива може очекивати најраније крајем трећег квартала 2014.г. очекивани ефекти увођења диференцираних стопа акцизе се, према програмском сценарију, распростиру у двије године, тј. у четвртном кварталу 2014. и у прва три квартала 2015.

Конзервативни сценарио пројекција предвиђа прерасподјелу потрошње пива на начин да се потрошња увозног пива у првој години смањи за 10% годишње, а потрошња домаћег пива повећа за 10% годишње. У наредним годинама претпостављен је опадајући ефекат супституције страних брендова пива домаћим брендovima, уз корекцију за пројектовани раст потрошње (ДЕП). Ефекти увођења диференциране акцизе на пиво су дати у Табели 3.

Табела 3 Ефекти увођења диференциране акцизе на пиво (акцизе и ПДВ) (у мил КМ)

2014	2015	2016	2017
1,4	6,8	6,9	7,3

<sup>9</sup> Уложени су различити амандмани, од приједлога за увођење диференцираних акциза за остале производе из групације алкохолних и безалкохолних пића, до скале стопа акциза на пиво. Процедура усвајања прописа из подручје индиректних пореза захтијева претходну сагласност УО УИО и о предложеним амандманима.



## Консолидовани извјештаји

### Табела 1 (Консолидовани извјештај: ЈР, Институције БиХ, ентитети)

Консолидовани извјештај укључује:

- приходе од индиректних пореза које прикупља Управа за индиректно опорезивање на Јединствени рачун,
- трансфере са Јединственог рачуна УИО,
- приходе и расходе буџета институција Босне и Херцеговине,
- приходе и расходе буџета Федерације БиХ,
- приходе и расходе буџета Републике Српске\*

Извјештај не укључује неусклађене приходе прикупљене на ЈР УИО.

### Табела 2 (Консолидовани извјештај: БиХ институције, ентитети и БД)

Консолидовани извјештај укључује:

- приходе и расходе буџета институција БиХ,
- приходе и расходе буџета ФБиХ,
- приходе и расходе буџета РС\*,
- приходе и расходе буџета БД.

*\*Обухваћено: (А) буџет Републике и ванбуџетска средства евидентирана у Главној књизи трезора РС, (Б) укупно ино-задужење за пројекте који се реализују преко општина и предузећа, (В) податке корисника буџета Републике који имају властите банковне рачуне (укључујући и неке јединице за имплементацију ино-пројеката формиране при министарствима).*

## Прелиминарни извјештај: БиХ Институције, ентитети и ЈР, I-VI 2014

(у мил КМ)	I	II	III	IV	V	VI	Укупно
<b>Укупни приходи</b>	<b>441,3</b>	<b>457,7</b>	<b>544,0</b>	<b>582,4</b>	<b>470,7</b>	<b>507,3</b>	<b>3.003,4</b>
Порези	414,6	411,3	426,0	459,4	410,3	422,8	2.544,4
Директни порези	23,5	27,5	56,6	42,8	25,0	25,9	201,2
Порези на доходак и добит	22,8	26,7	55,6	41,7	24,0	24,7	195,4
Порез на имовину	0,7	0,8	1,0	1,1	1,0	1,2	5,8
Индиректни порези (нето)	391,0	383,8	369,2	415,3	385,2	396,5	2.341,0
ПДВ	245,3	257,5	240,3	251,9	245,7	238,9	1.479,7
Акцизе	109,5	86,3	86,6	115,6	99,6	112,6	610,1
Путарина	22,2	20,6	20,2	27,1	20,9	24,3	135,4
Царине	12,8	18,3	20,7	19,3	17,4	18,8	107,3
Остали индиректни порези	1,1	1,1	1,4	1,4	1,7	1,8	8,5
Остали порези	0,1	0,1	0,2	1,4	0,1	0,4	2,2
Доприноси за социјално осигурање	0,0	0,0	0,0	0,0	0,0	0,7	0,7
Грантови	1,7	0,4	7,9	0,2	0,5	12,8	23,5
Грантови од страних влада и међународних орг.	1,7	0,4	7,8	0,2	0,5	12,6	23,3
Трансфери	0,0	0,0	0,1	0,0	0,0	0,1	0,2
Непорески приходи	25,0	46,0	110,1	122,7	59,9	71,1	434,9
<b>Укупни расходи</b>	<b>416,4</b>	<b>449,2</b>	<b>421,2</b>	<b>445,6</b>	<b>439,4</b>	<b>437,4</b>	<b>2.609,1</b>
Текући расходи	414,4	435,5	416,5	437,4	428,1	436,0	2.567,9
Бруто плате и накнаде запослених	124,7	126,6	130,5	128,1	129,5	132,1	771,4
Издаци за материјал и услуге	12,9	30,8	30,9	27,3	22,5	32,6	157,0
Дознаке на име социјалне заштите	52,5	54,1	65,3	53,6	53,5	55,5	334,5
Издаци за камате	5,9	10,4	17,3	9,4	19,8	20,0	82,8
Издаци по основу камата у иностранству	2,4	8,0	10,1	5,9	12,5	9,2	48,1
Издаци по основу камата у земљи	3,4	2,5	7,2	3,5	7,3	10,9	34,8
Субвенције	2,1	6,5	5,1	8,4	10,9	17,8	50,8
Донације, трансфери (укључ. трансфере са ЈР**)	211,1	200,7	161,9	207,5	185,6	169,1	1.135,8
Други расходи	5,2	6,5	5,6	3,1	6,3	8,9	35,5
Нето издаци за нефинансијску имовину	2,0	13,6	4,6	8,2	11,4	1,5	41,3
Издаци за нефинансијску имовину	2,2	14,2	5,0	8,9	11,6	2,8	44,7
Примици од нефинансијске имовине	0,2	0,6	0,4	0,8	0,2	1,3	3,4
<b>Бруто/Нето оперативни биланс (приходи минус текући расходи)</b>	<b>26,9</b>	<b>22,2</b>	<b>127,5</b>	<b>145,0</b>	<b>42,6</b>	<b>71,4</b>	<b>435,5</b>
<b>Нето позајмљивање/задуживање (ук. приходи минус ук. расходи)</b>	<b>24,9</b>	<b>8,5</b>	<b>122,9</b>	<b>136,8</b>	<b>31,2</b>	<b>69,9</b>	<b>394,2</b>

\*\* трансфери са ЈР укључују неконсолидоване трансфере БД, кантонима, општинама и дирекцијама за цесте

Табела 1

Бања Лука: Бана Лазаревића, 78 000 Бања Лука, Тел/факс: +387 51 335 350, Е-mail: oma@uino.gov.ba  
 Сарајево: Ђоке Мазалића 5, 71 000 Сарајево, Тел:+387 33 279 553, Факс:+387 33 279 625, Web: www.oma.uino.gov.ba

**Прелиминарни извјештај: БиХ институције, ентитети и БД, I-VI 2014**

(у мил КМ)	Q1	Q2	Укупно
<b>Укупни приходи</b>	<b>1.044,2</b>	<b>1.183,1</b>	<b>2.227,3</b>
Порези	842,2	919,0	1.761,2
Директни порези	113,3	98,7	212,0
Порези на доходак и добит	108,8	92,9	201,7
Порези на плату и радну снагу	1,6	2,1	3,7
Порез на имовину	2,9	3,7	6,6
Индијектни порези	728,1	818,2	1.546,3
Остали порези	0,7	2,2	2,9
Доприноси за социјално осигурање	0,0	0,7	0,7
Грантови	10,2	13,3	23,5
Грантови од страних влада и међународних орг.	9,9	13,3	23,3
Трансфери	0,3	0,0	0,3
Непорески приходи	191,8	250,1	441,9
<b>Укупни расходи</b>	<b>882,7</b>	<b>954,4</b>	<b>1.837,1</b>
Текући расходи	858,8	929,4	1.788,1
Бруто плате и накнаде запослених	398,2	406,3	804,5
Издаци за материјал и услуге	79,1	87,6	166,7
Дознаке на име социјалне заштите	179,4	168,9	348,3
Издаци за камате	33,7	49,4	83,0
Издаци по основу камата у иностранству	20,5	27,6	48,1
Издаци по основу камата у земљи	13,2	21,7	34,9
Субвенције	16,0	45,0	61,0
Донације, трансфери	135,2	153,2	288,4
Други расходи	17,2	19,0	36,2
Нето издаци за нефинансијску имовину	24,0	25,0	49,0
Издаци за нефинансијску имовину	25,1	27,3	52,4
Примици од нефинансијске имовине	1,1	2,3	3,4
<b>Бруто/Нето оперативни биланс (приходи минус текући расходи)</b>	<b>185,5</b>	<b>253,7</b>	<b>439,2</b>
<b>Нето позајмљивање/задуживање (укупни приходи минус укупни расходи)</b>	<b>161,5</b>	<b>228,7</b>	<b>390,2</b>

Табела 2