

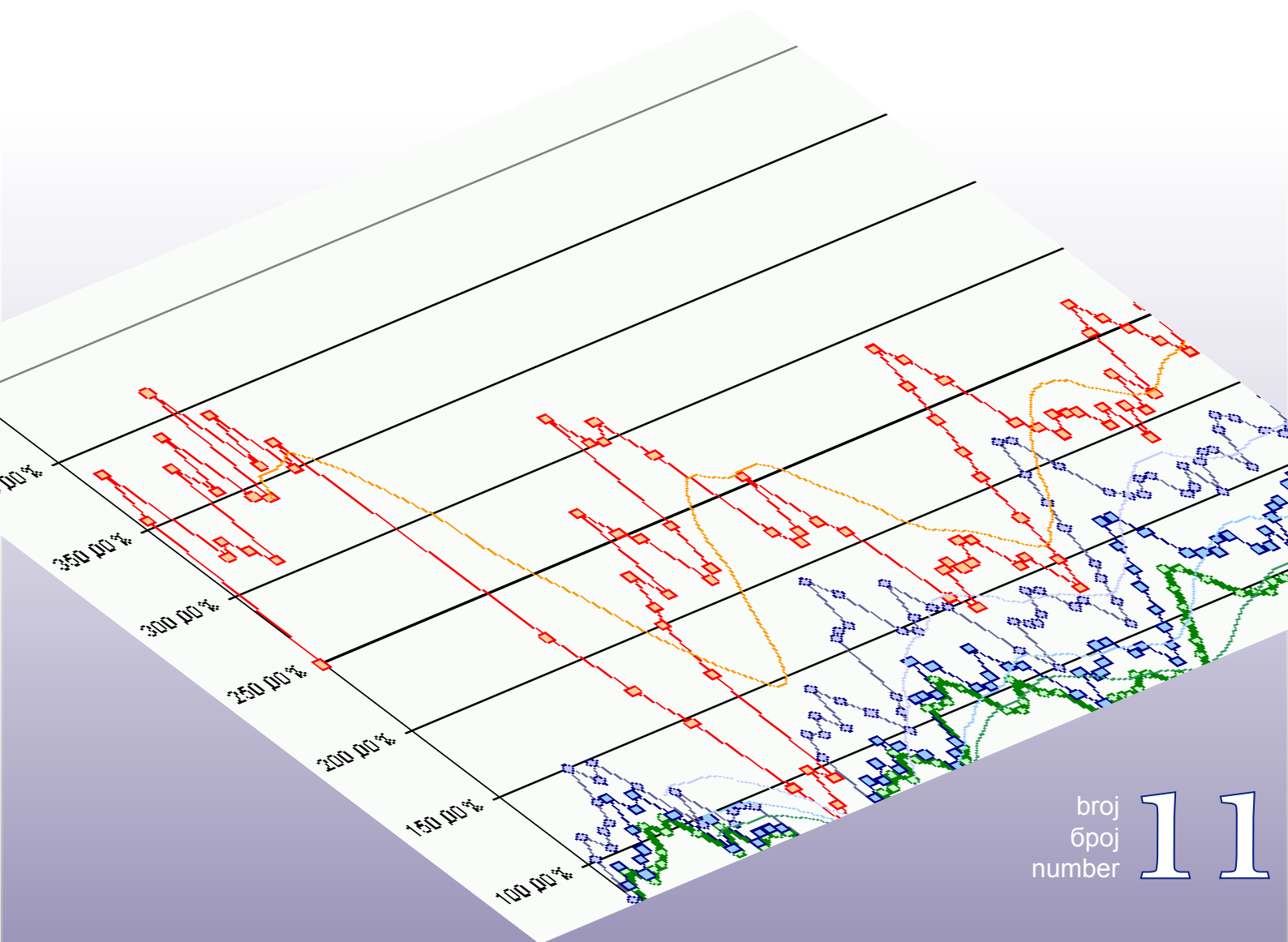
Bosna i Hercegovina
Odjeljenje za makroekonomsku analizu
Upravnog odbora Uprave za indirektno-
neizravno oporezivanje



Босна и Херцеговина
Одјељење за макроекономску анализу
Управног одбора Управе за индиректно
опорезивање

Macroeconomic Unit of the Governing Board of the Indirect Tax Authority

Oma Bilten



broj
број
number

11

• Juni 2006 • Lipanj 2006 • Јуни 2006 • June 2006 •

Уз овај број...

Мјесец јуни обиљежила је редовна посјета Мисије Међународног монетарног фонда Босни и Херцеговини. Мисија је у контактима са фискалним властима БиХ поновила своју оцјену да је нови систем опорезивања порезом на додатну вриједност успјешно имплементиран. Оно што је још важније од досад евидентираних ефеката повећаних прихода од индиректних пореза у првих пет мјесеци 2006. године јесте да је имплементација ПДВ-а у великој мјери смањила сиву економију, увела ред на тржишту, ујединила економски простор БиХ, што представљају значајне претпоставке за привлачење инвеститора, јачање приватног сектора и дугорочан раст у цјелини. Процес успоставе и одржавања макроекономске стабилности захтијева чврсту фискалну дисциплину и координацију на реализацији договорених буџетских оквира. Усаглашавање нацрта Закона о Фискалном савјету представља пресудан корак у том правцу.

У склопу сталне рубрике нашег билтена, презентоваћемо вам анализу наплате индиректних пореза у мјесецу мају са поређењем са истим периодом 2005.г. У неколико задњих бројева билтена настојали смо анализирати приходе по врстама акцизних производа. У овом броју дајемо анализу кретања наплате прихода од акциза на пиво и алкохол у посљедње четири године са пројекцијама развоја у 2006. години.

Према динамичком плану укључивања свих нивоа управе БиХ у систем мјесечног извјештавања Одјељење је одржало иницијални састанак са представницима ванбуџетских фондова Федерације БиХ и Републике Српске. Велики број фондова се одазвао састанку. Надамо се да ће сви ванбуџетски фондови у БиХ у наредна два мјесеца, у складу са препоруком фискалних власти БиХ и институција Међународне заједнице, доставити мјесечне извјештаје за 2006.годину како бисмо их могли укључити у систем и израдити консолидоване извјештаје.

Настављамо са објавом консолидованих мјесечних извјештаја за фискалне операције јединственог рачуна и ентитета за мјесец мај и консолидованих мјесечних извјештаја за општу владу који укључују фискалне операције централних влада (буџета БиХ, ентитета, Брчко Дистрикта) и буџета кантона за прва четири мјесеца 2006.г.

мр.сц. Динка Антић
шеф Одјељења – супервизор

Садржај:

Актуелно: Посјета Мисије ММФ-а	2
Наплата индиректних пореза – мај 2006.г.	3
Акцизе на алкохол и пиво: историјски тренд и развој у 2006.г.	6
Консолидовани извјештаји: општа влада	10
Консолидовани извјештаји: општа влада + кантони	12
Састанак са ванбуџетским фондовима	14
Из активности Одјељења	15

превео: Един Смаилхоџић

Актуелно: Посјета мисије ММФ-а

(припремила: Динка Антић)

У склопу редовних консултација у вези Члана ИВ Мисија ММФ-а, коју је предводио г. Димитри Демекас (Dimitri Demekas), посјетила је Босну и Херцеговину. Мисија ММФ-а је одржала неколико састанака са Фискалним савјетом БиХ на којима је фискалним властима БиХ упутила одређене препоруке.

Мисија ММФ-а је задовољна постигнутим напретком у сфери израде правног оквира за фискалну координацију у БиХ. Фискални савјет БиХ је постигао договор о темељним одредбама Закона о Фискалном савјету који би се убрзо требао наћи у парламентарној процедури. Закон о Фискалном савјету је један од великих изазова који су домаће власти успјешно пребродиле.

Мисија ММФ-а је нагласила приоритете Босне и Херцеговине у 2006. години: фискална одрживост и јачање буџетске дисциплине, те убрзано спровођење структуралних реформи и окончање процеса приватизације.

Као и прошли пут, Мисија је истакнула да је увођење ПДВ-а највећа економска реформа у БиХ. ПДВ-е је успјешно имплементиран, али још увијек је рано да би се дале озбиљне процјене првих ефеката ПДВ-а на економију, у смислу утицаја на цијене, приходе, робну размјену, запосленост, ликвидност у привреди и др. Међутим, већ је евидентно да је увођење ПДВ-а допринијело значајном смањењу сиве економије и да то представља пресудан корак ка успостави јединственог економског простора у БиХ.

У наредном периоду обавеза фискалних власти БиХ јесте да сачува фискалну стабилност и договорене буџетске оквире. Велики број позитивних ефеката ПДВ-а на приходе је једнократан и ограничен само на прву годину имплементације ПДВ-а. Исто тако, анализа искуства других земаља показују велику нестабилност и осцилације прихода од ПДВ-а у првој години имплементације, те да је могућ и пад прихода у другом дијелу године. Из тог разлога потребан је велики опрез код трошења прихода са јединственог рачуна УИО. Опрез је поготово потребан на нижим нивоима влада (кантонима, општинама) гдје је слабија фискална контрола централних влада. Исто тако, потребна је ригорозна контрола стварања обавеза на нижим нивоима власти у току 2006. године, будући да ће се плаћање тих обавеза реализовати наредне године када ће нестати многи једнократни ефекти ПДВ-а на приходе.

Мисија ММФ-а је на крају посјете Босни и Херцеговини упутила прелиминарни извјештај и одређене препоруке фискалним властима БиХ. Одјељење за макроекономску анализу ће припремити информацију о препорукама када извјештај у вези Члана ИВ буде коначан и доступан.

Наплата индиректних пореза – мај 2006. године

(припремила: мр. сц. Динка Антић)

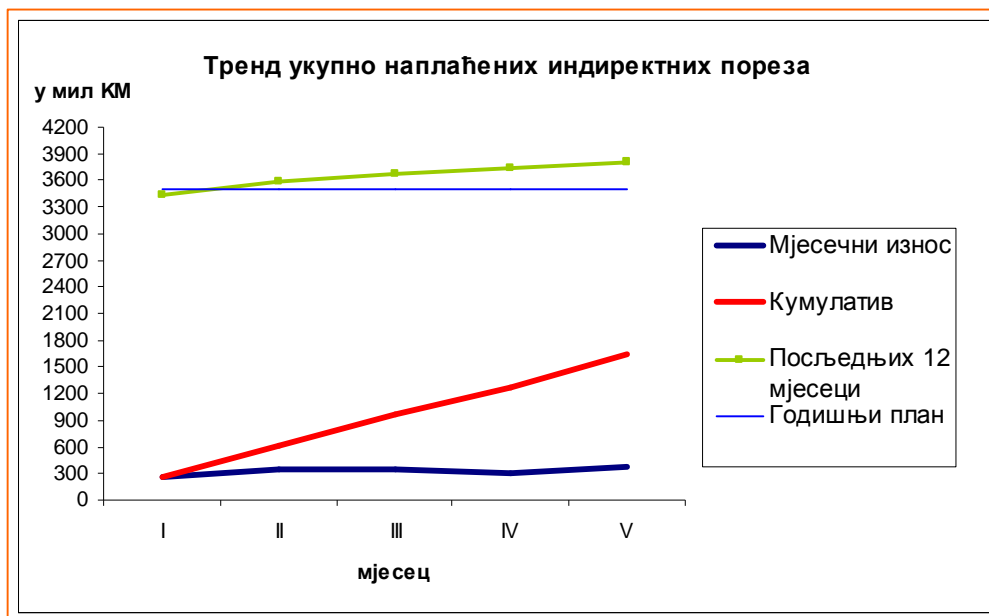
Увод: Примијењена методологија

Анализа наплате индиректних пореза заснива се на подацима о:

- нето готовинском току на јединствени рачун УИО¹
- укупној наплати индиректних пореза без обзира на ниво владе који је извршио наплату (УИО или ентитетске владе)²

А. Анализа укупне наплате:

У мају 2006. године на јединствени рачун је наплаћено близу 363 мил КМ индиректних пореза у нето износу, што је за 15% више него у априлу 2006.г. За пет мјесеци 2006.године наплаћено је укупно 1,643 млрд КМ индиректних пореза у БиХ или за 32,7% више него у истом периоду 2005.г. При томе је УИО наплатила 1,482 млрд КМ нето прихода или 90%³, а ентитетске управе остатак од нешто више од 160 мил КМ. Ово представља 42% годишњег плана наплате УИО, односно 45% годишњег плана наплате индиректних пореза за цијелу БиХ⁴ за 2006. Кретање укупне наплате индиректних пореза приказано је на графикону 1:



Графикон 1.

¹ Бруто наплату ПДВ-а чини наплата ПДВ-а на увоз, наплата по ПДВ-е пријавама и други случајеви једнократне или принудне наплате ПДВ-а. Нето наплата ПДВ-а се добије након умањења бруто наплате за износ исплаћеног поврата. Приходи од осталих индиректних пореза су умањени за износе осталих поврата са јединственог рачуна.

² више о проблему извјештавања о наплаћеним индиректним порезима у првој години ПДВ-а у Билтену бр. 7

³ на овај износ треба додати и 24,280 мил КМ наплаћених прихода за пет мјесеци 2006.г. који су остали неусклађени након компилације аналитике уплата и аналитичке евиденције обвезника у модулима ИТ система УИО (јединствени рачун, ПДВ, царине, акцизе)

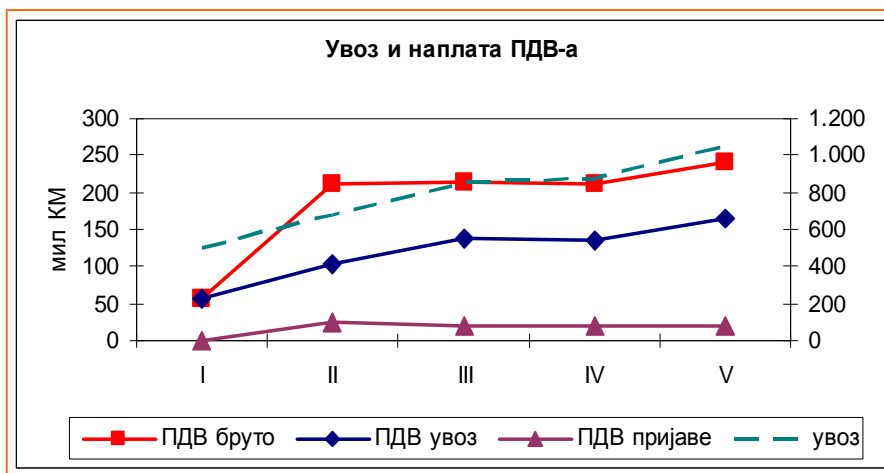
⁴ План наплате индиректних пореза у 2006.г. износи 3,653 млрд КМ, од чега 3,503 млрд КМ на јединствени рачун УИО. План наплате је усвојио Фискални савјет БиХ у октобру 2005.г. Више о томе у Билтену бр. 3.

Б. Анализа по врстама прихода:

У мају је заустављен пад наплате прихода од царина и царинских дажбина. У односу на април, у мају је наплаћено за скоро 25% више прихода од царина, међутим, на нивоу периода јануар-мај у односу на исти период 2005.г. наплаћено је мање прихода од царина за 9%. Наставља се тренд раста прихода од акциза, те раст на нивоу посматраног периоду износи 8% у односу на исти период 2005. године. У мају је забиљежен раст акциза на нафту и деривате и на увозно пиво и кафу, што је резултат пораста количинског увоза ових производа у односу на април. Исто тако, евидентан је раст акциза на домаћи дуван.

Успоредба наплате ПДВ-а и пореза на промет могућа је једино на укупном нивоу без обзира на ниво владе која је наплатила порез. Да би се упоредила наплата ПДВ-а у 2006. са наплатом пореза на промет у 2005. нужно је на наплату ПДВ-а додати наплату заосталог пореза на промет на ентитетским рачунима у 2006.г.⁵ У мају 2006.г. дошло до раста нето прихода од ПДВ-а за 14% у односу на април (или 29 мил КМ нето). Поредећи са 2005.г. у мају 2006. је наплаћено ПДВ-а за 51% више него пореза на промет у мају 2005.г. у цијелој БиХ.

Пораст наплате ПДВ-а у мају резултат је веће наплате ПДВ-а на увоз, а да пораст кореспондира расту увоза у мају у односу на април може се закључити са графикана 2:



Графикон 2.

Износ наплате ПДВ-а по основу пријава ПДВ-а и износ поврата извозницима су константни, а дугови по основу ПДВ-а су смањени и износе 23,5 мил КМ⁶.

Треба напоменути да се поврат према општим одредбама Закона о ПДВ-у исплаћује:

- (i) извозницима код којих извоз чини више од 30% годишњег промета континуирано у року од 30 дана од поношења пријаве, а
- (ii) осталим обвезницима након 60 дана од дана подношења пријаве.

⁵ Више о методологији за компаративно извјештавање о наплати индиректних пореза у 2006.г. у Билтену 7.

⁶ За упоредбу крајем априла дугови су износили 24,7 мил КМ. Регистрирано је 3,726 дужника, од којих 143 обвезника дугује 68% укупног дуга.

Ова одредба је дјелимично суспендована у првој години увођења ПДВ-а. У складу са одредбама члана 72 Закона о ПДВ-у право на поврат имају само извозници из категорије (и). Остали обвезници имају право на порески кредит који преносе у наредни порески период за измирење својих пореских обавеза према УИО. Обвезницима који у току шест мјесеци не искористе порески кредит УИО ће исплатити неискориштени дио пореског кредита као поврат ПДВ-а. То значи да ће порески кредит по пријави ПДВ-а за мјесец (т), која је поднешена у мјесецу (т+1), који је остао неискориштен након шест мјесеци од доношења пријаве бити рефундиран обвезницима у мјесецу (т+7)⁷. Исплате неискориштеног пореског кредита из претходних мјесеци одразиће се на готивински ток јединственог рачуна УИО од мјесеца аугуста 2006.г.

Суспензија права на поврат осталим обвезницима унеколико искривљује кретање наплате ПДВ-а у 2006.години, те за израду стандардног шаблона кретања наплате ПДВ-а биће потребно извршити накнадне корекције мјесечне наплате ПДВ-а.

Посматрано на нивоу периода од пет мјесеци структура наплате ПДВ-а/пореза на промет према нивоу владе која је извршила наплату изгледа као у табели 1:

у мил КМ

врста прихода	надлежност	износ	% удјела
ПДВ нето	УИО	938.370	83.78%
Поврат ПДВ-а	УИО	-45.933	
ПП акцизних производа	УИО	11.778	1.11%
	УИО укупно:	904.215	84.88%
ПП остали производи и услуге	ПУ ентитета и БД	161.054	15.12%
	УКУПНО	1065.269	100.00%

Табела 1. Структура наплате ПДВ-а/пореза на промет

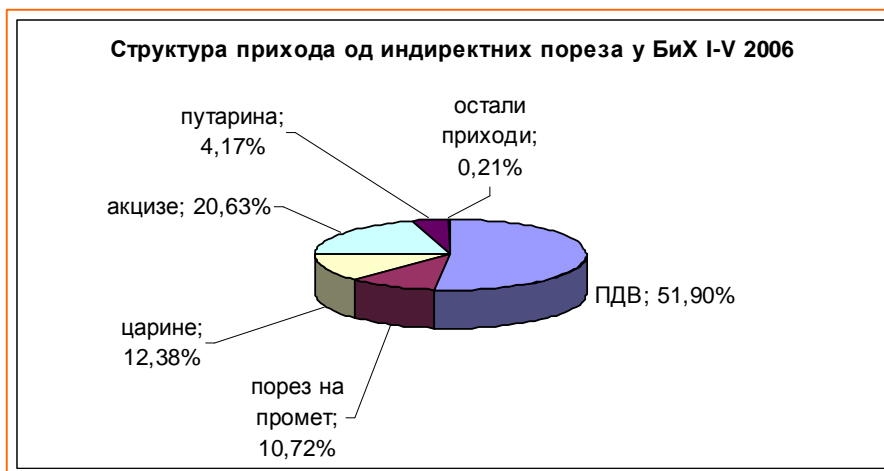
Укупно је наплаћено пореза на промет и ПДВ-а до краја маја 2006.г. 903,4 мил КМ нето. То представља чак 61% више него што је наплаћено пореза на промет у БиХ у 2005. години. Само ПДВ-а је наплаћено 891,6 мил КМ нето, што представља 50% плана наплате ПДВ-а за 2006.годину.

Д. Закључак:

Мјесец мај је донио раст свих прихода од индиректних пореза у односу на април мјесец у износу од скоро 49 мил КМ. На раст прихода од индиректних пореза у мају највећи утјецај је имала наплата ПДВ-а и то близу 60%. Велики утјецај на пораст наплате прихода о индиректних пореза, а тиме и ПДВ-а, је имао снажан раст увоза у мају. У цјелини наплата индиректних пореза у поређењу са периодом јануар – мај 2005.г. је и даље врло висока и стабилна, а највећи удио представља наплата ПДВ-а.

Будући да је план наплате индиректних пореза за пет мјесеци 2006.г. извршен са 45%, уколико не буде значајнијих поремећаја у наплати у наредним мјесецима, може се очекивати да ће план наплате бити значајно премашен.

⁷ ово би значило да обвезници који су исказали порески кредит у пријави ПДВ-а за јануар (коју су поднијели до 10.2.2006.) а који га нису искористили до 10.8.2006.г. добити неискориштени износ поврата на своје банковне рачуне у мјесецу аугусту 2006.г.



Графикон 3.

Међутим **готовински ток на јединственом рачуну у наредним мјесецима биће смањен исплатама акумулираног пореског кредита**. На дан 31.5.2006. регистровано је укупно акумулираног пореског кредита у висини од 79,634 мил КМ. што представља скоро 10% од нето ПДВ-а наплаћеног у првих пет мјесеци. Стога, и даље је потребан опрез код доношења одлука о потрошњи више наплаћених средстава од пројектованих у буџетима ентитета.

Акцизе на алкохол и пиво: историјски тренд и развој у 2006.г.

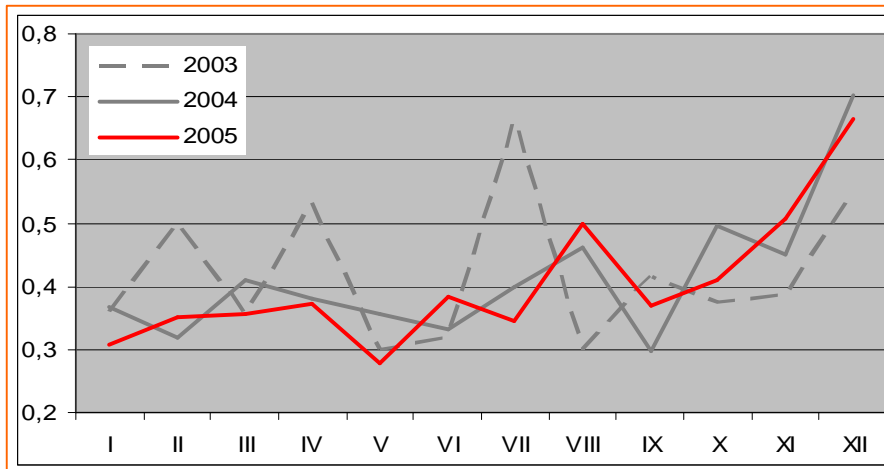
(припремио: Огњен Ђукић, макроекономиста у Одјељењу)

Пад прихода 2002-2005

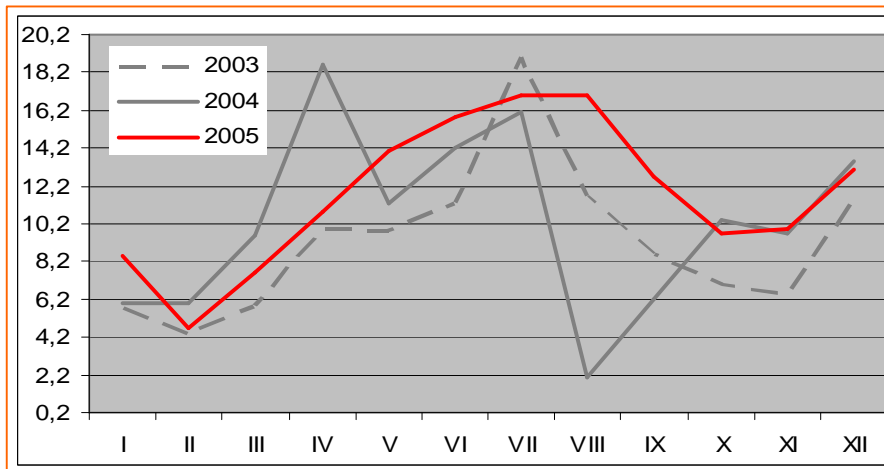
Приходи од акциза на алкохол и пиво забиљежили су значајан пад у протекле три године. У 2005. години је прикупљено 53,2 милиона КМ прихода по овом основу што је мање за 31% (или 23 милиона КМ) у поређењу са 2002. годином. Просјечно смањење ових прихода у периоду 2002-2005 је износило 11,4% на годишњем нивоу. Овакав негативан тренд свакако заслужује значајну пажњу узимајући у обзир његов обим и дуготрајност. Непосједовање декомпонитних, рашчлањених података о приходима од акциза за посматрани период донекле отежава идентификацију главних узрока њиховог смањења.⁸

Ако посматрамо кретање *количина* увоза алкохола и пива у периоду 2003-2005 можемо примијетити да је увоз алкохола забиљежио благи пад (2% на годишњем нивоу) док је увоз пива растао са посебно значајним скоком у 2004 г. (24%). Мјесечно кретање увоза алкохола и пива је приказано на графиконима 4 и 5.

⁸ До краја 2004. године ови приходи су се прикупљали на ентитетске рачуне у складу са ентитетским прописима а контрола наплате је била у надлежности ентитетских пореских управа.



Графикон 4. Увоз алкохола (ТБ 2208), количине у милионима литара



Графикон 5. Увоз пива (ТБ 2203), количине у милионима литара

Можемо закључити да приходи од акциза на алкохол и пиво нису пратили кретање количина увоза алкохола и пива у посматраном периоду, тј. да се њихови трендови разилазе. Док се количине увоза задржавају на мање-више истом нивоу (алкохол) и расту (пиво), приходи од акциза на ове производе опадају. Годишња кретања количина увоза и акцизних прихода од алкохола и пива су сумирана на Табели 2.

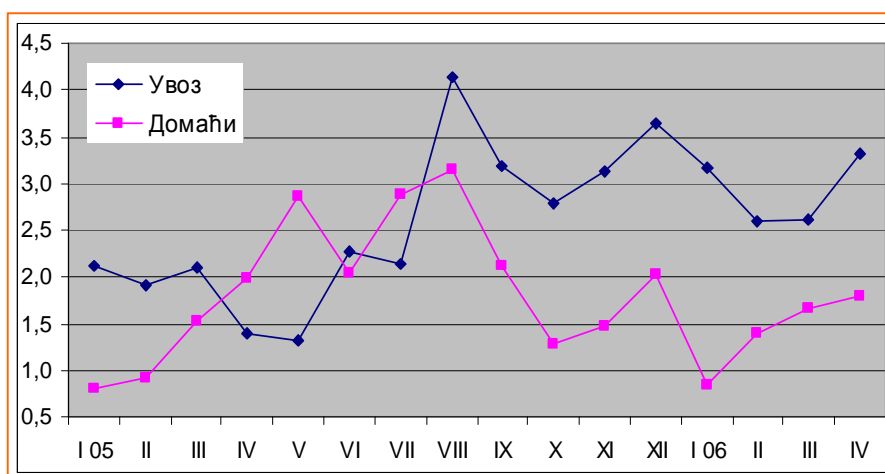
	2003	2004	2005		2003	2004	2005
	увоз у милионима литара				година/претходна година		
Алкохол	5,05	4,97	4,85		...	98,39%	97,58%
Пиво	111,04	137,78	140,78		...	124,08%	102,17%
	у милионима КМ				година/претходна година		
Акцизе на алк. и пиво	66,59	62,54	53,20		86,83%	93,92%	85,07%

Табела 2. Увоз алкохола и пива и приходи од акциза

Извор: Спољнотрговинска комора БиХ и Одјељење за макроекономску анализу

Бања Лука: Бана Лазаревића, 78 000 БањаЛука, Tel/fax: +387 51 335 350, E-mail: oma@uino.gov.ba
 Сарајево: Ђоке Мазалића 5, 71 000 Сарајево, Tel:+387 33 279 546, Fax:+387 33 279 625, Web: www.oma.uino.gov.ba

Овдје свакако не треба изоставити домаћу производњу која заједно са увозом чини пореску основицу за акцизе на алкохол и пиво из Табеле 2. Штавише, 43,4% акциза на алкохол и пиво у 2005. години је наплаћено из домаће производње.⁹ Према томе, једно од могућих објашњења за пад прихода би могао бити слабљење домаће производње алкохола и пива у посматраном периоду а тиме и акцизних прихода по том основу. Подаци за период јан 2005 – апр 2006 донекле сугеришу овај развој догађаја (види Графикон 6) али ове податке треба узимати са опрезом због кратког временског периода. Акцизе на домаћи алкохол и пиво су у прва четири мјесеца 2005. године сачињавали 41,1% прихода по овом основу док је овај проценат пао на 32,7% за исти период у 2006. години.



Графикон 6. Акцизе на алкохол и пиво, у милионима КМ

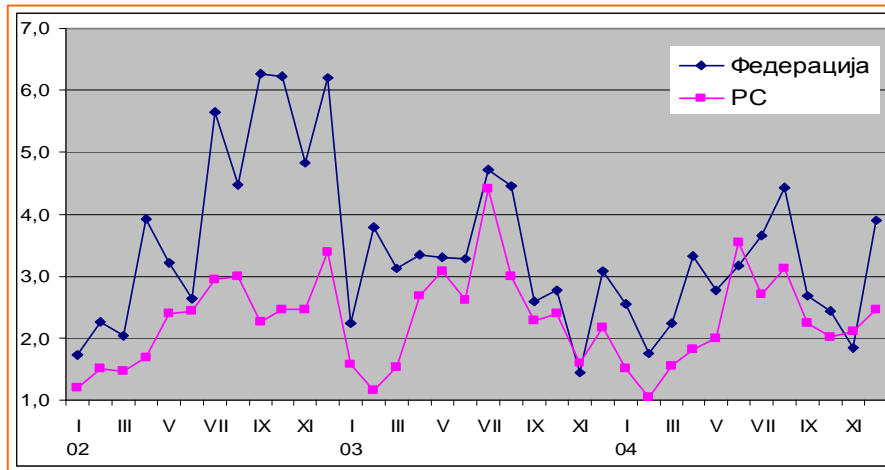
Тешко је за претпоставити да је у посљедње три године дошло до значајног пада у потрошњи алкохола и пива како то сугеришу подаци о приходима по овом основу, посебно у ситуацији раста укупне приватне потрошње. Уколико одбацимо претпоставку да се потрошња алкохола и пива смањила у периоду 2002-2005, можемо закључити да је у посматраном периоду смањено опорезивање потрошње алкохола и пива, тј. да је **из године у годину опорезован пропорционално мањи дио ове потрошње.**¹⁰

Посматрано по ентитетима, у периоду до преласка прикупљања прихода од индиректних пореза на јединствени рачун са почетком 2005. године, приходи по основу акциза на алкохол и пиво су се смањивали у оба ентитета. Ово смањење је било доста израженије у Федерацији, гдје су наведени приходи у периоду 2002-2004 опадали по просјечној стопи од 16%, док је у РС ова стопа износила око 2% (види Графикон 7).

Као што смо видјели, и у 2005. години, након ступања на снагу јединственог Закона о акцизама у БиХ и формирања јединственог рачуна, долази до даљег пада ових прихода у износу од готово 15% у односу на претходну годину.

⁹ Одјељење за макроекономску анализу није располагало подацима рашлањеним на увоз и домаћу производњу за године прије 2005.

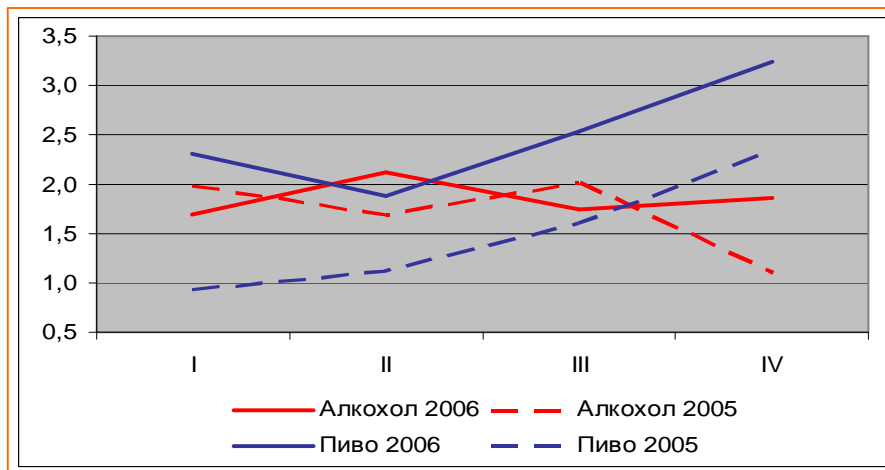
¹⁰ За анализу извора овог смањења потребни су подаци које Одјељење за макроекономску анализу није имало на располагању.



Графикон 7. Приходи од акциза на алкохол и пиво, у милионима КМ

Пораст прихода у 2006. години

Подаци у 2006. години сугеришу да се негативан тренд кретања прихода од акциза на алкохол и пиво обрнуо па је тако за прва четири мјесеца прикупљено 17,4 милиона КМ или за 36,3% више него у истом периоду претходне године. Овакво повећање је готово у потпуности посљедица пораста прихода од акциза на увозно пиво које је забиљежило највећи раст (види Графикон 8).



Графикон 8. Акцизе на алкохол и пиво, у милионима КМ

Ипак, оваква краткорочна повећања је потребно узимати са опрезом, па је тако Одјељење за макроекономску анализу у марту ове године, на бази података за прва два мјесеца, пројцирало **пораст прихода од акциза на алкохол и пиво од 8% у 2006. години** што и даље представља **значајан заокрет вишегодишњег негативног тренда**.

Мјесечни консолидовани извјештај општа влада јануар – мај 2006. године

(припремила: Александра Пегоје)

мил КМ

	I	II	III	IV	V	Укупно
Текући Приходи	218,1	360,4	384,9	342,7	401,7	1707,8
<i>Порески приходи</i>	206,0	343,9	355,1	330,5	382,5	1617,9
<i>Индијектни порези</i>	190,7	322,6	323,6	315,9	366,4	1519,2
<i>ПДВ</i>	57,3	212,7	203,7	194,4	224,3	892,4
ПДВ на увозе	56,5	102,6	136,7	134,2	165,7	595,8
ПДВ обавеза према ПДВ пријавама	0,8	100,7	75,9	76,6	75,4	329,4
ПДВ према аутоматском разрезу од стане УИО			0,1	0,7	0,1	0,8
ПДВ једнократне уплате	0,1	9,4	2,1	0,3	0,1	12,0
остало			0,1	0,1	0,2	0,3
Поврат ПДВ			-11,2	-17,5	-17,2	-45,9
Царине	33,3	30,8	41,5	39,3	49,1	194,0
Порез на промет	25,0	10,6	4,4	3,0	3,2	46,2
увозни акцизни производи	7,8	0,2	0,0	0,0	0,2	8,2
домаћи акцизни производи	1,1	2,0	0,2	0,1	0,1	3,6
остали производи	9,4	4,1	2,3	1,2	1,2	18,2
на услуге	6,5	4,0	1,7	0,9	0,7	13,8
Акцизе	62,8	56,9	63,1	66,4	74,0	323,1
увозни пр.	50,5	45,7	48,4	54,1	58,0	256,7
у земљи	12,3	11,2	14,7	12,3	16,0	66,5
Путарина	11,9	11,2	12,1	14,3	15,9	65,3
Остало	0,4	0,5	0,7	0,7	0,9	3,2
Остали поврати			-1,9	-2,2	-1,0	-5,1
<i>Директни порези</i>	15,3	21,3	31,5	14,7	16,1	98,7
Порези на доходак и добит	6,9	10,3	20,0	3,6	3,4	44,3
Остали порески приходи	8,4	10,9	11,4	11,0	12,7	54,5
<i>Непорески приходи</i>	11,6	16,1	29,7	12,0	19,0	88,4
<i>Донације/грантови</i>	0,0	0,3	0,1	0,0	0,0	0,4
<i>Трансфери виших нивоа</i>	0,5	0,1	0,1	0,1	0,1	0,9

мил КМ

	I	II	III	IV	V	Укупно
Текући Расходи	203,4	298,8	221,6	339,6	389,2	1452,6
<i>Текући издаци</i>	28,5	43,5	46,7	48,2	36,5	203,5
<i>Плате и накнаде</i>	25,8	37,4	39,6	40,5	29,9	173,2
Плате	24,9	34,7	36,5	37,2	26,9	160,2
од чега: доприноси	7,0	10,8	11,2	11,7	7,6	48,3
од чега: порези на плате	1,6	1,9	2,1	2,1	1,5	9,2
Накнаде	0,9	2,8	3,1	3,3	3,0	13,1
<i>Издаци за материјал и услуге</i>	2,8	6,0	7,1	7,6	6,7	30,3
<i>Грантови/Социјални трансфери/Субвенције</i>	37,5	10,3	51,3	60,5	90,1	249,7
Трансфери домаћинствима	32,5	3,6	45,2	38,3	68,7	188,2
Трансфери организацијама/институцијама	0,8	0,8	2,3	6,0	4,7	14,5
Субвенције	4,2	5,9	3,9	16,2	16,7	47,0
од којих: Јавна предузећа	4,2	5,9	3,9	16,2	16,7	47,0
<i>Плаћање камате</i>	0,0	0,4	0,2	-0,3	0,1	0,5
<i>Остали издаци/потрошња/трансфери</i>	0,8	2,3	1,7	6,7	3,4	14,9
<i>Трансфери са јединственог рачуна УИО</i>	134,4	237,1	117,1	192,0	233,0	913,6
Буџет БиХ	41,1	39,2	43,1	59,4	48,5	231,2
ФБиХ / кантони, Дирекција за цесте	67,6	145,7	23,7	94,3	113,9	445,2
РС / градови, општине, ЈП "Путеви РС"	13,1	15,6	18,7	11,6	24,3	83,4
Брчко Дистрикт	4,5	9,3	9,8	9,2	11,6	44,3
Амортизација вањског дуга	8,0	27,4	21,8	17,4	34,8	109,4
<i>Трансфери нижим нивоима</i>	3,1	4,8	4,7	37,7	25,0	75,2
<i>Нето домаће позајмљивање*</i>	-0,9	0,4	-0,2	-5,2	1,1	-4,8
Владина штедња (1 - 2)	14,7	61,6	163,3	3,1	12,5	255,2
<i>Капитални примици</i>	23,0	0,0	0,1	0,5		23,7
<i>Капитални издаци</i>	0,1	0,4	0,7	0,9	1,4	3,5
Владин суфицит/дефицит (3+4-5)	37,6	61,2	162,8	2,7	11,1	275,4
од чега: Резерве са јединственог рачуна УИО	16,2	31,6	20,6	13,7	20,8	102,9
Нето домаће финансирање**		19,1	-0,4	-1,4	-0,9	16,4

*Нето домаће позајмљивање=позајмљиваје-примљене отплате позајмица

**Нето финансирање (домаће) = Примљени кредити - отплате кредита (не укључује отплату вањског дуга)

Табела 3. Мјесечни консолидовани извјештај општа влада јануар - мај 2006. године

Мјесечни консолидовани извјештај општа влада + кантони јануар – април 2006. године

(припремила: Александра Пегоје)

	I	II	III	IV	Укупно
Приходи	208.492.050	202.460.732	474.215.674	374.199.952	1.259.368.409
Приходи од пореза	179.149.157	165.416.682	420.985.468	321.558.848	1.087.110.156
Порези на добит појединаца и предузећа	10.869.644	15.336.529	26.242.906	8.805.289	61.254.368
Доприноси за социјалну заштиту (Брчко)	1.159.755	1.159.755	1.159.755	1.451.012	4.930.276
Порези на плате и радну снагу	17.587.400	18.902.445	21.020.856	22.441.617	79.952.317
Порез на имовину	1.860.187	3.069.885	2.286.621	2.287.088	9.503.781
Домаћи порези на добра и услуге (по прописима до 31.12.2005)	66.606.544	30.906.213	16.437.171	11.196.162	125.146.090
Трансфери са Јединственог рачуна	80.474.755	95.169.890	351.415.982	274.196.264	801.256.891
Остали порези	590.872	871.966	2.422.178	1.181.416	5.066.432
Непорескни приходи	28.448.738	35.814.648	52.640.776	52.184.942	169.089.104
од чега: Приходи од дивиденди и удјела у профиту у јавним пред. и фин.инст	58.024	138	22.201	2.584	82.947
од чега: Приходи од давања права на експл, прир,ресурса, патената и ауторских права	134.733	409.905	54.224	70.207	669.069
Текуће потпоре (Грантови)	893.842	1.211.231	574.021	361.555	3.040.649
од чега: Грантови из иностранства	394.863	1.086.954	466.651	284.172	2.232.640
од чега: Грантови од осталих нивоа власти	498.979	124.277	107.370	77.383	808.009
Остали приходи	313	18.171	15.409	94.607	128.500
Расходи	200.453.667	211.079.350	256.663.577	302.106.410	970.303.004
Текући издаци	200.381.371	208.250.154	257.939.172	304.760.166	971.330.863
Плате и накнаде	112.676.502	123.682.945	131.135.104	132.348.968	499.843.519
од чега: Бруто плате	98.496.451	106.219.733	112.327.888	114.140.103	431.184.174
од чега: Накнаде	14.180.052	17.463.212	18.807.216	18.208.865	68.659.345
Доприноси послодавца и остали доприноси	5.217.129	6.085.833	6.319.050	6.482.911	24.104.923
Издаци за материјал и услуге	20.082.663	28.690.876	28.649.018	31.963.071	109.385.628
Текући грантови	62.273.007	48.290.990	87.090.038	131.090.987	328.745.023
од чега: Грантови другим нивоима владе	6.272.393	8.079.508	5.476.492	39.648.570	59.476.964
од чега: Грантови појединцима	43.403.169	13.676.246	58.963.797	50.424.753	166.467.965
од чега: Грантови непрофитним организацијама	3.217.982	13.325.620	11.303.282	13.463.606	41.310.490
од чега: Субвенције јавним предузећима	8.674.322	13.030.958	10.954.823	22.686.063	55.346.165
Капитални грантови	0	1.026.722	4.300.294	3.128.041	8.455.057
од чега: Капитални грантови другим нивоима владе	0	0	105.683	1.184.332	1.290.015
Издаци за камате и остале накнаде	132.070	472.788	445.669	-253.812	796.714
Дознаке нижим потрошачким јединицама	242.932	363.373	429.670	609.069	1.645.044
Нето позајмљивање*	-913.376	287.470	-3.425.273	-5.820.841	-9.872.019
остали расходи	742.739	2.178.353	1.720.008	2.558.016	7.199.116
Примици	20.879.835	-1.411.831	-2.401.460	-2.775.034	14.291.511
Капитални примици	20.879.835	-1.411.831	-2.401.460	-2.775.034	14.291.511
од чега: нето Примици од продаје сталних средстава	20.758.846	-1.440.630	-2.536.569	-2.910.259	13.871.389
Владин сулфицит/дефицит	28.918.218	-10.030.448	215.150.637	69.318.508	303.356.915
Нето финансирање**	-34.802	19.073.571	-412.710	-1.410.605	17.215.454

*Нето позајмљивање=Позајмљивање -примљене отплате датих позајмица

**Нето финансирање = Примљени кредити - отплате кредита

Табела 4. Мјесечни консолидовани извјештај општа влада + кантони јануар-април 2006. године

Напомене уз табелу 3:

1. Консолидовани извјештај укључује:
 - приходе од индиректних пореза које прикупља Управа за индиректно опорезивање на Јединствени рачун,
 - трансфере са Јединственог рачуна УИО за сервисирање вањског дуга,
 - трансфере са Јединственог рачуна УИО за финансирање Брчко Дистрикта, кантона, општина и Дирекција за путеве,
 - приходе буџета Босне и Херцеговине са Јединственог рачуна УИО,
 - приходе и расходе буџета Федерације БиХ,
 - приходе и расходе буџета Републике Српске.
2. Подаци о приходима и расходима Федерације БиХ и Републике Српске нису у потпуности усклађени због примјене различитих рачуноводствених метода.

Напомене уз табелу 4:

1. Консолидовани извјештај укључује:
 - приходе и расходе буџета Босне и Херцеговине,
 - приходе и расходе буџета Брчко Дистрикта,
 - приходе и расходе буџета Федерације БиХ,
 - приходе и расходе буџета Републике Српске,
 - приходе и расходе буџета осам кантона ФБиХ (недостају подаци за Херцегбосански и Западнохерцеговачки кантон)
2. Подаци о приходима и расходима Федерације БиХ и Републике Српске нису у потпуности усклађени због примјене различитих рачуноводствених метода

Састанак са ванбуџетским фондовима

Сарајево, 8. јуни 2006.г.

У циљу реализације посљедње фазе успоставе система мјесечног извјештавања о приходима и расходима свих нивоа управе у БиХ Одјељење је одржало иницијални састанак са представницима ванбуџетских фондова у Босни и Херцеговини. На састанку је презентован досадашњи рад Одјељења и изложен концепт извјештавања свих нивоа управе у земљи путем стандардног обрасца извјештавања преко Интернета.

Представници фондова су изнијели проблеме с којима се суочавају у раду, у погледу неусклађеног финансијског извјештавања, буџетских кодова и контног оквира. Поготово су велике разлике у финансијском извјештавању завода/служби између кантона. Истакнута је потреба координације и хармонизације у извјештавању, у смислу уједначавања формата извјештавања према различитим нивоима (кантону, ентитету, ММФ-у, Одјељењу). Наглашена је и ургентна потреба доношења посебних правила финансијског извјештавања и контног оквира за ванбуџетске фондове, будући да се рачуноводство фондова значајно разликује од буџетског рачуноводства. Одјељење је истакнуло потребу укључивања свих ванбуџетских фондова у систем мјесечног извјештавања до краја године. То је уједно и захтјев Фискалног савјета БиХ, међународне заједнице у БиХ и један од услова за нови станд-бај (stand by) аранжман са ММФ-ом. Свјесни потешкоћа да се у кратком року доставе мјесечни подаци за протеклих пет мјесеци 2006.г. Одјељење је договорило доставу података сукцесивно до краја аугуста 2006.г. да би се потом успоставила редовна мјесечна динамика доставе података.

Састанку су присуствовали директори или шефови финансија 24 ванбуџетска фонда. Скупу су се обратили и консултанти новог пројекта Европске комисије чији је циљ јачање фискалне политике у БиХ, а што подразумијева и активан рад на хармонизацији система извјештавања свих нивоа управе и дефинисању правног оквира. Одјељење изражава захвалност Спољнотрговинској комори БиХ на уступљеној сали за састанке и техничкој опреми.



Представници фондова на састанку



с лијева: консултанти ЕУ, А. Рогоје, Д. Антић, С. Хасановић

Из активности Одјељења

Бањалука, 16. јуни 2006.

Г. Лачарез Димитров (Latcharez Dimitrov), замјеник НАТО политичког савјетника, посјетио је Управу за индиректно опорезивање и разговарао са мр. сци. Динком Антић о свим аспектима имплементације ПДВ-а и првим ефектима на привреду, становништво и буџете влада у БиХ, као и очекивањима и прогнозама УИО у вези са наплатом ПДВ-а и других индиректних пореза у току 2006. године. НАТО у Босни и Херцеговини пажљиво прати и анализира ефекте увођења ПДВ-а у БиХ поготово на буџете влада. Динка Антић је нагласила да је УИО задовољна са наплатом ПДВ-а и осталих индиректних пореза, као и оперативним аспектима имплементације. УИО редовито у законском року исплаћује поврате ПДВ-а обвезницима, те дневно врши расподјелу прикупљених прихода држави и ентитетима. Удио БиХ је фиксан, те стога сваки вишак прихода од ПДВ-а изнад планираних се расподјељује према ентитетима. УИО нема контролу над расподјелом у ентитетима, а резерве на јединственом рачуну имају функцију да осигурају благовремену исплату поврата обвезницима. Ентитети су надлежни за политику расподјеле прихода од индиректних пореза на ниже нивое и за реализацију социјалних програма. Динка Антић је подвукла улогу Одјељења за макроекономску анализу у процесу мониторинга прихода и расхода свих нивоа управе у БиХ у првој години увођења ПДВ-а на бази података о мјесечном извршењу буџета нивоа управе које Одјељење прикупља и анализира.

Бањалука, 26. јуни 2006.г.

У току званичне посјете Мисије ММФ-а Босни и Херцеговини делегација ММФ-а коју је предводио г. Димитри Демекас (Dimitri Demekas), шеф Мисије за Југоисточну Европу и за БиХ, разговарала је са особљем Јединице за економско планирање (EPPU) и Одјељења за макроекономску анализу о макро-фискалним показатељима стања економије у БиХ у првих пет мјесеци 2006.г. На састанку су размотрени и могући правци кретања биланса плаћања, прихода, буџета и раста реалног сектора у Босни и Херцеговини до 2011. године.

Досадашњи резидентни представник ММФ-а у БиХ г. Џон Норегаард (John Norregaard) крајем јуна 2006. напушта Босну и Херцеговину. Одјељење за макроекономску анализу и овим путем изражава велику захвалност г. Норегаарду на подршци Одјељењу у протеклих годину дана, поготово у вези са успоставом система мјесечног извјештавања свих нивоа управе у БиХ.