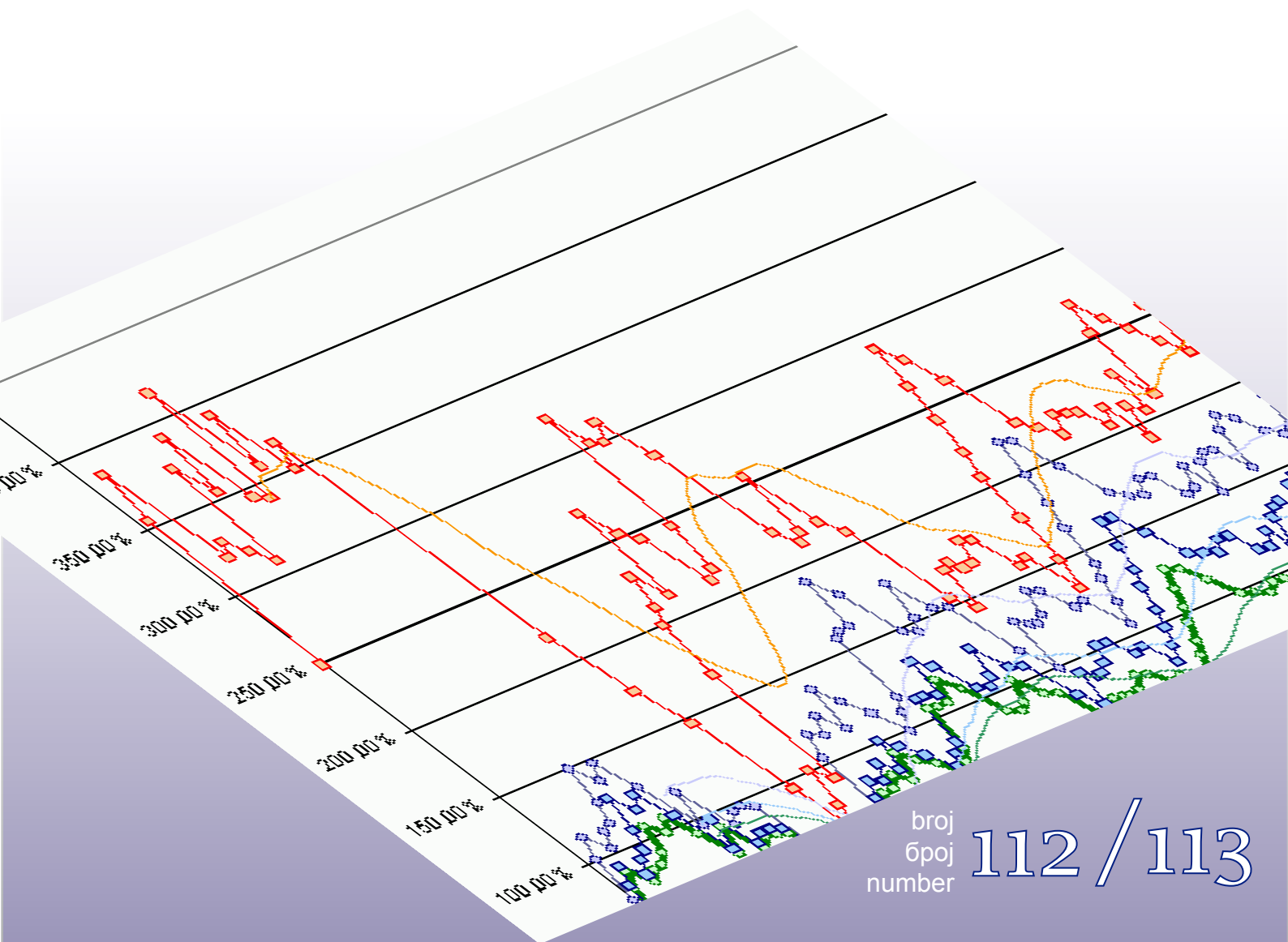




Macroeconomic Unit of the Governing Board of the Indirect Tax Authority

Oma Bilten

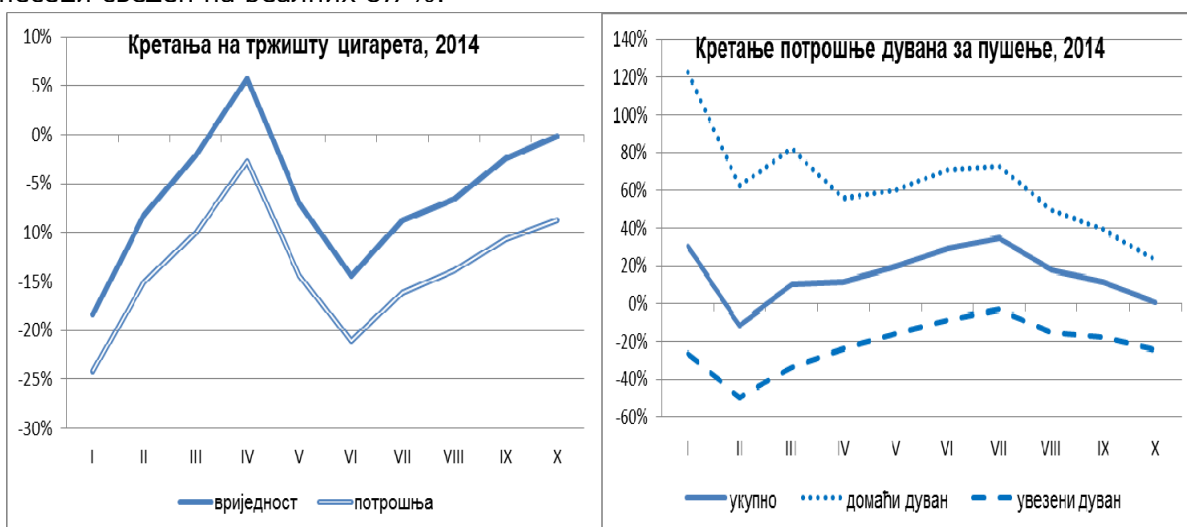


broj
број
number

112 / 113

Уз овај број

За једанаест мјесеци 2014. остварен је раст бруто наплате од индиректних пореза од 5,5%. Будући да су исплате поврата повећане за 17,9% нето кумулативна наплата је повећана за 135,2 мил КМ или за 3% у односу на исти период 2014. Највећи раст је забиљежен код нето прихода од ПДВ-а од 67,5 мил КМ, код прихода од акциза и путарине, укупно 42,8 мил КМ. С обзиром на ниску основицу значајан раст је забиљежен и код прихода од царина у висини од 19,5 мил КМ. Већ након три мјесеца од почетка примјене измјена Закона о акцизама у подручју дувана могу се уочити позитивна кретања на тржишту дувана, која се одражавају и на раст прихода од акциза. С обзиром на ограничене дохотке и високу склоност пушењу, високе акцизе на резани дуван би требале довести до помјерања потрошње са мотаних на јефтине индустријски произведене цигарете. Пред примјену Закона пад издатих акцизних маркица је достигао -20% у односу на количине из истог периода 2013. Посљедња три мјесеца забиљежен је раст издатих маркица од 11%, тако да је кумулативни пад за десет мјесеци сведен на реалних 8.7%.



Графикон 1

Графикон 2

Из прегледа кретања кумулатива вриједности тржишта цигарета у 2014 уочава се нагло побољшање у посљедња три мјесеца (Графикон 1). С друге стране, тржиште резаног дувана биљежи смањење у посљедња три мјесеца (Графикон 2). Да ли је дошло до снажније миграције потрошача са тржишта дувана на тржиште цигарета због високих акциза на резани дуван још се не може поуздано закључити, с обзиром да пад потрошње резаног дувана може бити посљедица и нагомиланих залиха дувана пред примјену Закона. Осим тога, издате маркице за цигарете у моменту евидентирања не значи аутоматски промет цигарета, већ антиципирану потрошњу према пројекцијама дуванске индустрије.

др Динка Антић
шеф Одјељења

Садржај:

Ревидиране пројекције прихода од индиректних пореза у периоду 2014-2017.г.	2
Консолидовани извјештаји	19

техничка обрада : Сулејман Хасановић, ИТ сарадник
лектор : Дарија Комленовић, проф. англистике

Ревидиране пројекције прихода од индиректних пореза у периоду 2014-2017.г.¹

I ПРЕТПОСТАВКЕ

Ревидиране пројекције прихода од индиректних пореза за период од 2014. до 2017. године базиране су на сљедећим поставкама:

- Прогнозама макроекономских показатеља Дирекције за економско планирање (ДЕП) за поменути период, ревидираних у септембру 2014;
- Измјенама у политици акциза на дуван, у примјени од 01.08.2014.;
- Измјенама у политици акциза на пиво, у примјени од 01.09.2014.;
- Ефектима примјене Споразума² о слободној трговини између БиХ и ЕФТА³;
- Текућим трендовима у наплати прихода од индиректних пореза.

Политика акциза на дуван у периоду 2014-2017 подразумијева континуирано годишње повећање специфичне акцизе на цигарете у висини од 0,15 КМ/паклици, док се измјене политике односе на примјену специфичне акцизе на дуван за пушење, која ће се у периоду 2015-2017 усклађивати са растом акцизног оптерећења цигарета. За потребе израде пројекција примијењене су сљедеће стопе специфичне акцизе на дуван за пушење:

- 01.08.2014. -31.12.2014.: иницијална акциза у висини од 78 КМ/кг;
- 2015: акциза у висини од 80 КМ/кг, у складу са Одлуком Управног одбора УИО⁴;
- 2016 и 2017: 80% минималне акцизе на цигарете израчунате према методологији која је прописана Законом, полазећи од претпоставке преваљивања новог акцизног терета у цијелости на купца.

Измјене политике акциза на пиво подразумијевају примјену диференцираних стопа акциза на пиво овисно о обиму годишње потрошње у претходне три године. Досадашња стандардна стопа акцизе од 0,20 КМ/л постаје нижа стопа, а виша стопа акцизе износи 0,25 КМ/л.

II ТЕКУЋИ ТРЕНДОВИ НАПЛАТЕ

2.1. Укупна наплата

Према прелиминарном извјештају о готовинском току на ЈР УИО је у септембру наплаћено 566,4 мил КМ бруто прихода од индиректних пореза или 46 мил КМ више него у истом мјесецу 2013. Будући да су поврати повећани за 31,6% или за 27,9 мил КМ нето наплата је износила 450,1 мил КМ, што представља раст од 4,2% у односу на септембар 2013. На нивоу периода јануар – септембар 2014 наплаћено је 4,575 млрд КМ бруто прихода, што представља повећање од 208,8 мил КМ или 4,8%. Ипак, због снажног раста поврата од 116,7 мил КМ нето ефекти наплате су износили 92,1 мил КМ. Поређење наплате у 2014. и 2013. по мјесецима (Графикон 1) и кварталима (Графикон 2) указује на оштре осцилације у наплати индиректних пореза у 2014. Након снажног раста прихода у првом кварталу од 8,4%, други квартал је донио пад од 6%, да би у трећем кварталу био забиљежен раст прихода од 6,6% (Графикон 2).

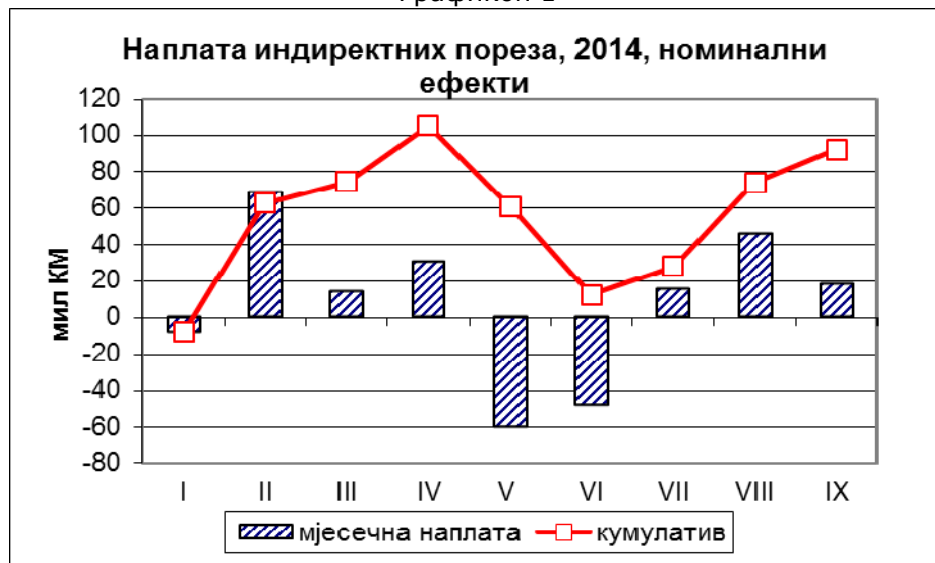
¹ Пројекције су припремљене у октобру 2014

² "Службени гласник БиХ – међународни уговори" бр. 18/14.

³ Чланице ЕФТА су: Швајцарска, Исланд, Норвешка и Лихтенштајн.

⁴ Одлука од 26.09.2014. ("Службени гласник БиХ" бр. 80/14).

Графикон 1



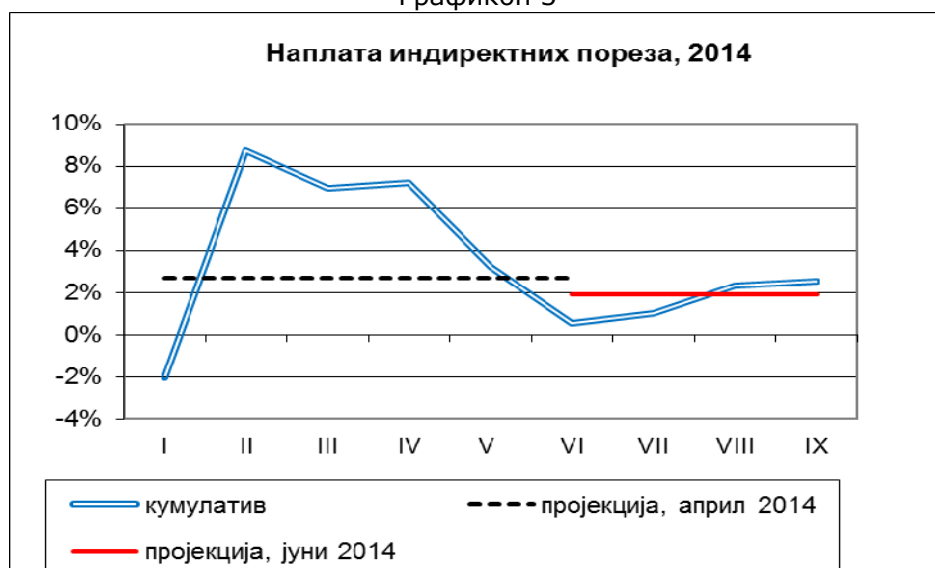
Графикон 2



На раст нето прихода у првом и трећем кварталу утицао је раст инвестиција у енергетски сектор и промјена царинског режима код неких компанија које се баве унутрашњом обрадом. Оба фактора довела су и до снажног пораста поврата, али због временског заостајања исплате поврата у односу на бруто наплату ефекти поврата испољили су се тек од мјесеца марта. Поред тога, на раст наплате је утицао и пораст наплате старих дугова по основу ПДВ-а и акцизе. Ефекат наплате старих дугова на раст наплате само у првом кварталу износио је 2,3 п.п. Пад прихода у другом кварталу посљедица је високе статистичке основице за поређење у 2013., када је дошло до енормног раста прихода од акциза и припадајућег дијела ПДВ-а пред улазак Хрватске у ЕУ. Када се елиминише ефекат уласка Хрватске добија се тек незнатни пад прихода у другом кварталу од -0,1%. На раст прихода у трећем кварталу

утицале су измјене Закона о акцизама у подручју опорезивања дувана, тако да је забиљежен снажан раст акциза у јулу, прије ступања на снагу измјена, те у августу и, посебно, у септембру, као посљедица раста стопа акциза на резани дуван и раста прихода од *ad valorem* акцизе због повећања малопродајних цијена цигарета. У цјелини, позитивни трендови у периоду јануар - септембар су резултовали растом прихода од индиректних пореза од 2,5%. Ревидиране пројекције Одјељења из јуна 2014. су премашене за 0,6 п.п., а раст нето наплате се приближава априлским пројекцијама од +2,7% (Графикон 3).

Графикон 3



2.2. Наплата по врстама прихода

Посматрано по врстама прихода највећи раст је забиљежен код ПДВ-а 46,6 мил КМ, те код прихода од царина од 15,6 мил КМ. Раст прихода је забиљежен и код акциза и путарине, укупно 21,4 мил КМ⁵.

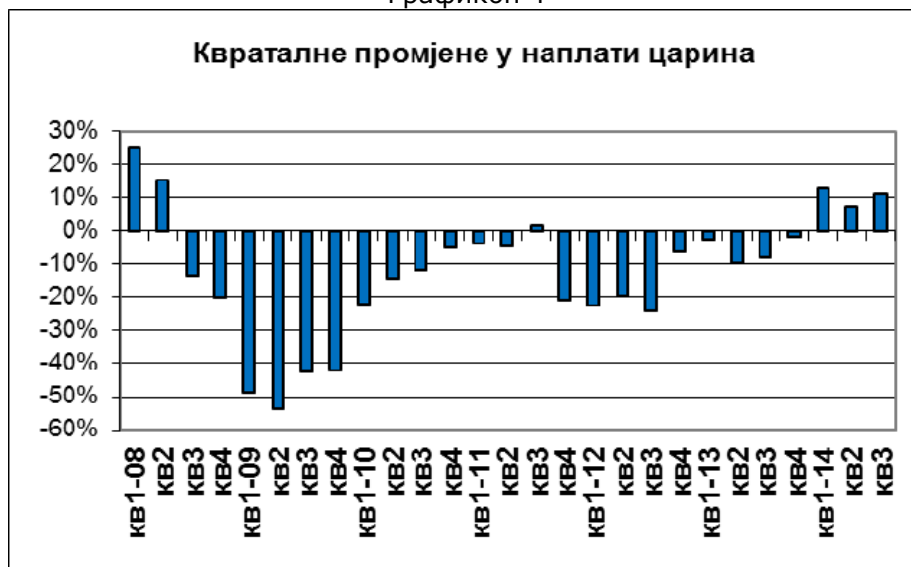
Царине

Прихода од царина је у септембру 2014. наплаћено 7,3% више него у истом мјесецу 2013. На нивоу девет мјесеци приходи од царина су већи за 10,3%. Мјесечна и квартална поређења (Графикон 4) указују на високу и стабилну наплату током цијеле 2014. Пораст прихода од царине је повезан са снажним растом увоза из Кине⁶, у највећем дијелу за инвестиције у ТЕ Станари.

⁵ Према прелиминарном извјештају евидентирано је и 16 мил КМ прихода који се нису могли ускладити са пријавама и декларацијама, па према томе, ни сврстати у одређене врсте прихода.

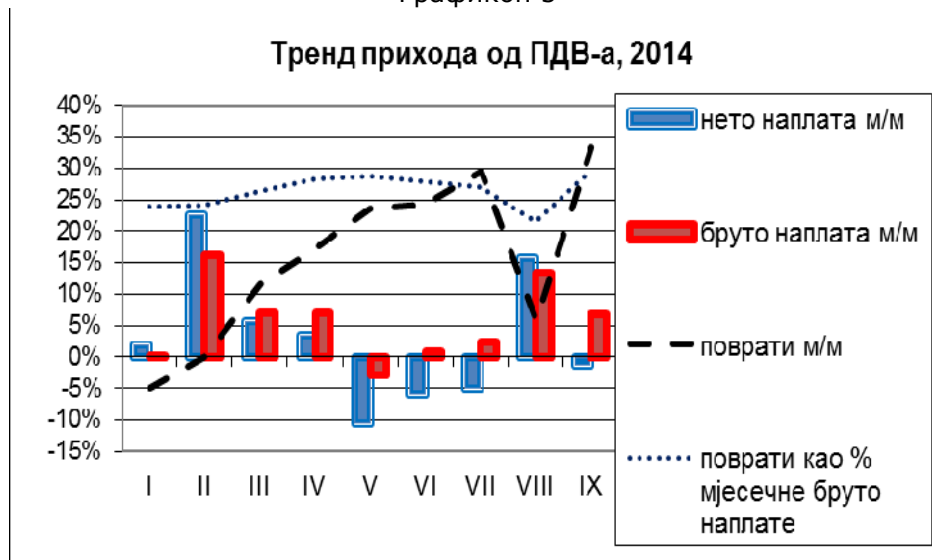
⁶ Према подацима Агенције за статистику БиХ у периоду јануар – август 2014 увоз из Кине је повећан за 48%. Извор: www.bhas.ba.

Графикон 4

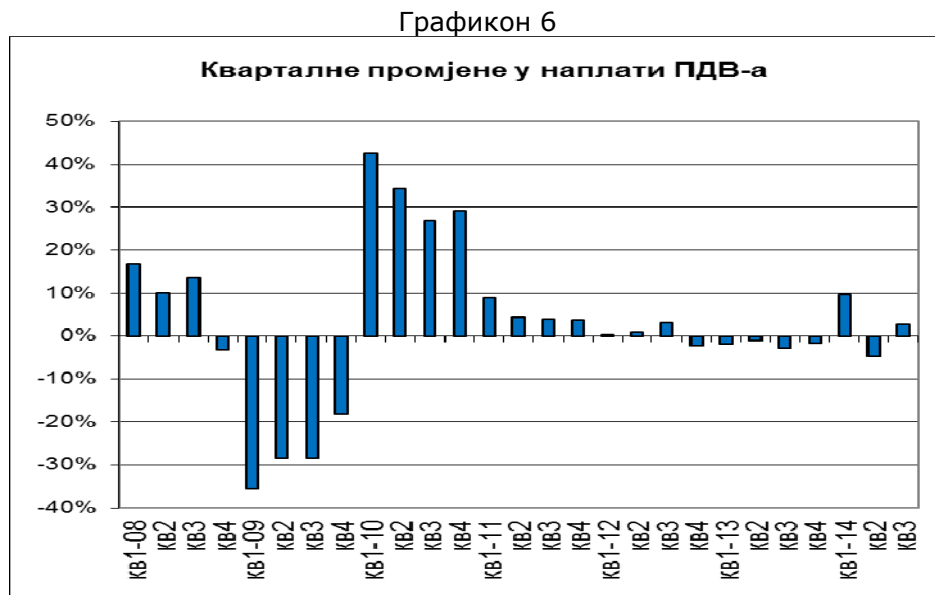
**ПДВ**

У септембру 2014. је наплаћено 3,5% нето прихода од ПДВ-а мање него у истом мјесецу 2013. Исплате поврата, мјерене у односу на бруто наплату, достигле су рекордних 29,7%, тако да ни раст бруто наплате од 4,6% није био довољан да компензује њихов пораст. Осим раста нето ПДВ-а у августу, који се може повезати са снажним растом бруто наплате и скромним растом поврата, у посљедњих пет мјесеци наплата ПДВ-а је негативна (Графикон 5).

Графикон 5



Квартални преглед показује оштре осцилације у наплати нето ПДВ-а (Графикон 6). Први квартал 2014. завршен је рекордним порастом нето ПДВ-а од 9,5%. Разлог за то су наплата старих дугова по основу ПДВ-а (ефекат од 3 п.п.) и временски интервал исплате поврата. Поврати који се односе на инвестиције и увоз компанија које се баве унутрашњом обрадом из првог квартала реализовани су у другом кварталу, продубљујући дефицит настао падом бруто наплате. Негативна кретања у јулу и септембру нису могла поништити снажни раст наплате ПДВ-а у августу, тако да је трећи квартал завршен са позитивном наплатом (Графикон 6).

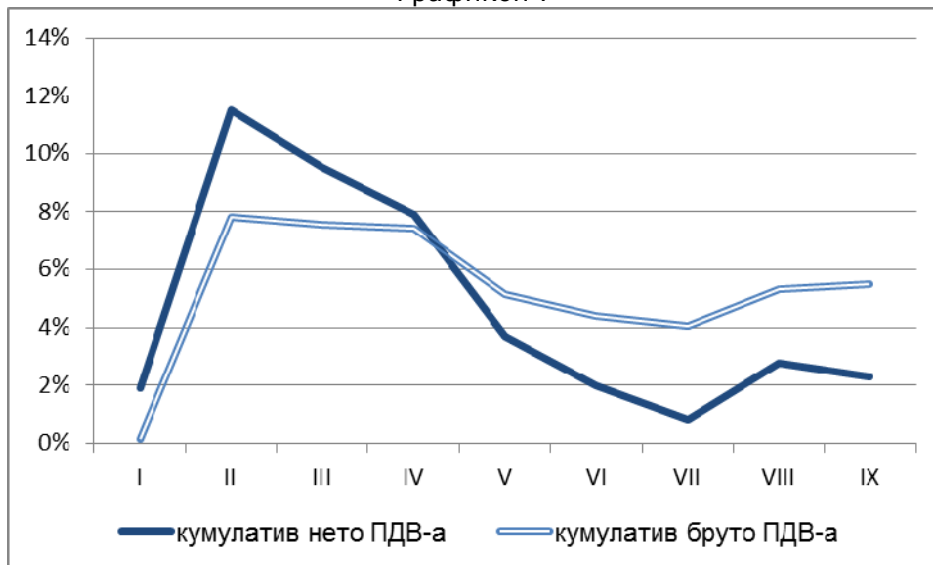


Анализа компоненти бруто ПДВ-а указује на континуитет трендова у наплати ПДВ-а на увоз и ПДВ-а у земљи. Раст ПДВ-а на увоз је сваки мјесец неколико постотних поена изнад раста увоза роба, што указује на повећање основице за ПДВ. Претпостављамо да је главни разлог за такво неубичајено кретање промјена царинског и ПДВ режима код увоза за унутрашњу обраду. С друге стране, наплата ПДВ-а у земљи је континуирано позитивна. Међутим, искључивањем ефекта наплате старих дугова долази се до супротних закључка да се домаћи ПДВ-е налази већ пола године у негативној зони раста. То све указује на пад опорезиве потрошње, вјероватно повезано са поплавама, и могућу пореску евазију након поврата ПДВ-а из увоза.

Поврати ПДВ-а обвезницима у периоду јануар-септембар 2014 су 11,1% већи у односу на исти период 2013, док су поврати међународним организацијама и пројектима чак 49,4% већи него у истом периоду 2013. Номинално је обвезницима исплаћено поврата 113,6 мил КМ више него лани за девет мјесеци. Удио кумулатива поврата у кумулативу бруто наплате ПДВ-а је премашио 26%, што представља максимум од почетка увођења ПДВ-а.

Ипак, и поред негативног тренда поврата кумулативна нето наплата ПДВ-а се задржала на 2% раста (Графикон 7).

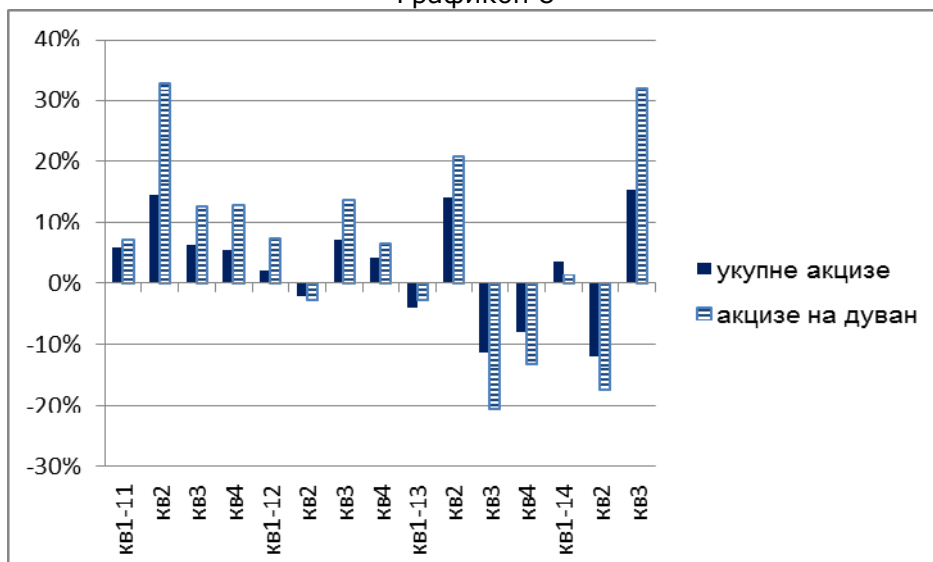
Графикон 7



Акцизе

У септембру 2014. је настављен позитиван тренд у наплати прихода од акциза, тако да је кумулативна наплата прешла у зону позитивног раста. Прелиминарни преглед кретања мјесечне наплате акциза у септембру 2014. по акцизним производима указује на значајан раст прихода од акциза на дуван, акциза и путарине на увозне деривате нафте, те акциза на пиво, алкохол и алкохолна пића. С друге стране, забиљежен је пад акциза на кафу, акцизе и путарине на домаће деривате нафте, те акциза на безалкохолна пића. Квартална поређења укупне наплате и наплате акциза на дуван показују да су главни генератор раста прихода од акциза акцизе на дуван (Графикон 8).

Графикон 8

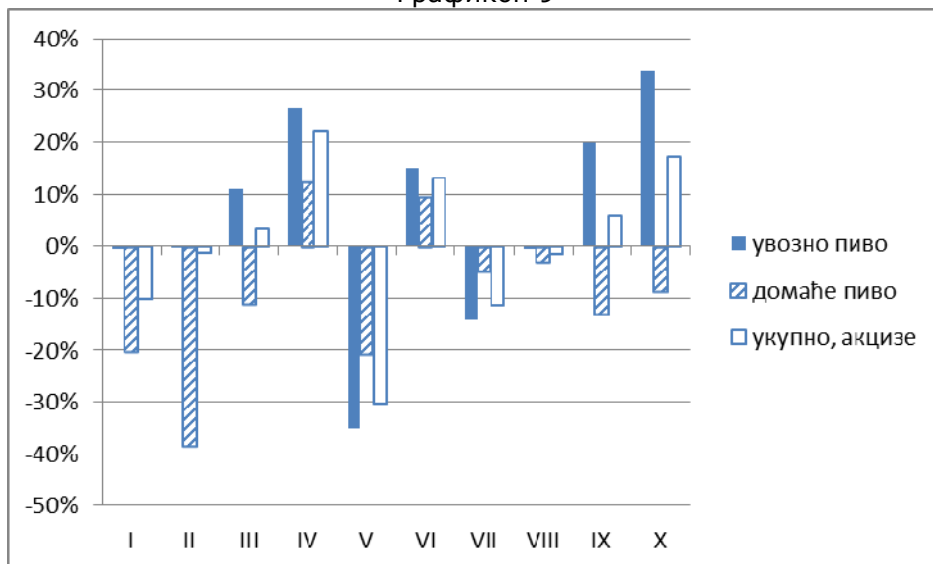


Почетак године је обиљежио скроман раст прихода од акциза, с тим да је раст укупних акциза био већи од раста акциза на дуван. У другом кварталу, углавном због високе статистичке базе из 2013. забиљежен је снажан пад укупних прихода од акциза и акциза на дуван. Прилагођавање обвезника и потрошача измјенама Закона о акцизама донијело је раст укупних прихода акциза у трећем кварталу 2014. од 15%, док је раст акциза на дуван премашио 30%. Анализа структуре акциза показује да је овако високи раст остварен захваљујући расту наплате акциза на увоз у трећем кварталу од 48,7%, док је раст домаћих акциза на дуван износио скромних 2,7%.

У периоду јануар – септембар 2014. забиљежен је раст прихода од акциза на деривате од 1,2%. Наведени раст је резултат раста акциза на увезене деривате од 5%, док је код акциза на домаће деривате забиљежен пад прихода, углавном као посљедица ремонта Рафинерије у другом кварталу 2014. Послије четири квартала узастопног раста приходи од акциза на кафу су у трећем кварталу пали за 20%. Негативни трендови су забиљежени и код групације акцизних производа пиво, вино, алкохол, алкохолна и безалкохолна пића. На нивоу периода јануар – септембар 2014 позитиван раст је једино забиљежен код акциза на безалкохолна пића, с тим да се према кварталним поређењима примјећује успоравање раста у другом кварталу и пад прихода у трећем кварталу. И поред раста наплате у септембру пад прихода од акциза на алкохол и алкохолна пића за девет мјесеци је достигао 20%.

Подаци о наплати прихода од акциза на пиво показују раст наплате од 10,9% за девет мјесеци 2014. Међутим, након корекције за наплаћени стари дуг стварна наплата акциза на пиво прелази у негативну зону раста. Како се диференциране стопе акциза на пиво, које су уведене измјенама Закона о акцизама, примјењују тек од 1.9.2014. још увијек је рано да би се дали поуздани закључци о ефектима. На основу прелиминарног извјештаја може се закључити да је, мимо очекивања, први мјесец примјене диференцираних стопа донио пад акциза на домаће пиво и снажан раст прихода од акциза на увезено пиво, тако да је у цјелини остварен раст од 6% (Графикон 9).

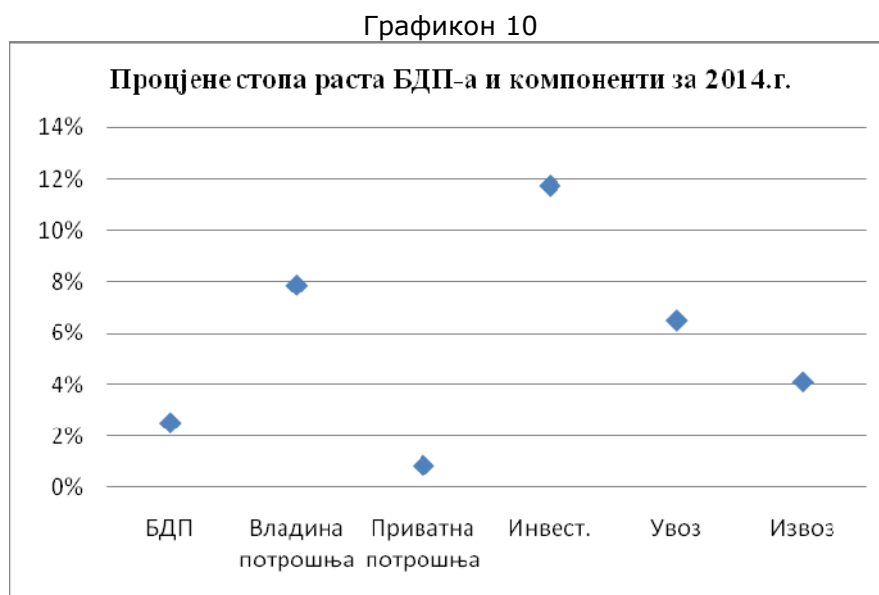
Графикон 9



III ПРОЈЕКЦИЈЕ ПРИХОДА

2014

Пројекција номиналног раста БДП-а је након корекције из јуна поново ревидирана наниже у септембру и износи 2,5%. Пројекција раста потрошње износи 2,3%, а потиче првенствено од раста владине потрошње (Графикон 10).



У дијелу о трендовима наплате је наведено да је раст нето прихода од индиректних пореза у прва три квартала 2014. године износио 2,5%. Из анализе текућих трендова наплате видимо да је раст прихода у наведеном периоду великим дијелом резултат дјеловања и других фактора осим макроекономских. Неки од фактора⁷ имали су једнократно позитивно дјеловање на наплату прихода, док други⁸ континуирано дјелују на бруто и нето наплату, с тим да је утицај на бруто наплату позитиван, а на нето наплату негативан, преко повећаних поврата, али са одређеним временским помаком.

На основу трендова наплате прихода, годишњих макроекономских пројекција и процјена ефеката измјене Закона о акцизама процијењена нето наплата прихода од индиректних пореза за 2014. годину износи 5.009,2 мил КМ, што је за 2,5% више од остварења у 2013. години (Табела 1).

Пројекција раста нето ПДВ-а је на нивоу пројектованог раста укупне потрошње и износи 2,3%. Пројектован је снажан раст ПДВ-а на увоз који је изнад пројектованог раста увоза.⁹ Пројекција раста домаћег ПДВ је нешто изнад пројектоване стопе укупне потрошње, захваљујући наплати заосталих дугова.

⁷ Наплата заосталих дугова

⁸ Промјена режима плаћања увозних дажбина код неких компанија које се баве lohn пословима и снажни раст увоза постројења из Кине у склопу финализације великих инвестиција у енергетском сектору.

⁹ Промјена царинског и ПДВ режима код увоза за унутрашњу обраду.

РЕВИДИРАНЕ ПРОЈЕКЦИЈЕ ПРИХОДА ОД ИНДИРЕКТНИХ ПОРЕЗА (2014-2017), ОКТОБАР 2014

Врста прихода (нето)	у мил КМ						Пројектована стопа раста			
	Извршење	Пројекција					2014	2015	2016	2017
	2013	2014	2015	2016	2017					
ПДВ	3.102,9	3.173,3	3.238,4	3.303,2	3.385,0		2,3%	2,1%	2,0%	2,5%
Акцизе	1.267,1	1.293,1	1.317,3	1.336,9	1.360,2		2,1%	1,9%	1,5%	1,7%
Царине	211,0	229,1	236,6	243,1	251,2		8,6%	3,3%	2,7%	3,3%
Путарина	285,3	293,2	303,1	315,3	329,1		2,8%	3,4%	4,0%	4,4%
Остало	19,9	20,5	20,7	20,9	21,1		3,4%	0,9%	0,9%	0,9%
УКУПНО	4.886,2	5.009,2	5.116,2	5.219,3	5.346,6		2,5%	2,1%	2,0%	2,4%
Путарина (0,10 КМ/л)	-114,0	-117,3	-121,3	-126,1	-131,7		2,8%	3,4%	4,0%	4,4%
СРЕДСТВА ЗА РАСПОДЈЕЛУ	4.772,2	4.891,9	4.994,9	5.093,2	5.214,9		2,5%	2,1%	2,0%	2,4%

Табела 1.

Снажан пројектовани раст бруто прихода великим дијелом је неутрализован пројекцијом исплате поврата (међународни пројекти, промјена режима плаћања увозних дажбина)¹⁰.

Пројекција прихода од акциза за 2014. годину износи 1.293,1 мил КМ, што је за 2,1% више од оствареног износа у 2013. години. Највиша стопа раста пројектована је код акциза на пиво (због ефеката наплате дугова из претходног периода), али, с обзиром на мали пондер у укупним акцизима, ова врста прихода не доприноси значајно апсолутном расту акциза. Највећи допринос апсолутном расту акциза потиче од акциза на дуван због ефеката измјена политике у овој области опорезивања. На нивоу године очекује се раст прихода и од акциза на нафту и безалкохолна пића, док се код осталих категорија акциза (кафа, алкохол) због негативних трендова очекује пад наплате.

Пројекција прихода од царина за 2014. годину износи 229,1 мил КМ, а заснована је на текућим трендовима наплате и пројекцији раста увоза. Приходи од путарине очекују се у износу од 293,2 мил КМ, а њихова пројекција, поред текућих трендова наплате, узима у обзир и прогнозе релевантних реалних макроекономских показатеља. Категорија „Остало“ у Табели 1. обухвата остале приходе прикупљене на ЈР (приходи од терминала, закупнина, ванредни приходи и сл.), те приходе који остају неусклађени након повезивања уплата на ЈР са поднесеним пријавама/декларацијама у модулима ИТ система УИО.

2015-2017

Пројекција прихода у периоду од 2015. до 2017. године заснована је на пројектованим релевантним макроекономским показатељима за наведени период, историјској сезонској шеми наплате и пројекцијама појединих категорија прихода за 2014. годину, те ефектима измјена политика у области царина и акциза на дуван и пиво.

Споразум о слободној трговини између БиХ и ЕФТА подразумева фазно укидање царина и осталих намета са фискалним учинком на увоз из чланица ЕФТА у периоду од дана ступања на снагу до 2017. Увоз из чланица ЕФТА у 2013. представљао је само 0,6% увоза БиХ¹¹. Међутим, имајући у виду да се царине углавном наплаћују на увоз из трећих земаља удио наплаћених царина из чланица ЕФТА у приходима од царина износио је 2,3%. У складу са динамиком предвиђеном одредбама Споразума ефекти укидања царина испољиће се у највећем дијелу на смањење царина у 2015.г., а остатак у наредне двије године.

Ефекти увођења диференцираних стопа на пиво требају се испољити у првих осам мјесеци 2015., с обзиром да су измјене Закона ступиле на снагу тек 1.9.2014.г. Ипак, очекује се негативан раст прихода у 2015., с обзиром на високу основицу за поређење из 2014. која укључује наплату старих дугова.

Пројекције акциза на дуван у периоду 2015-2017 подразумевају годишње повећање специфичне акцизе на цигарете од 0,15 КМ/паклици. Повећање акцизног оптерећења требало би донијети пораст малопродајних цијена и повећање просјечне пондерисане цијене цигарета, која представља референтну варијаблу за израчун минималне акцизе на цигарете и специфичне акцизе на резани дуван. Очекује се да ће драстичан иницијални пораст акциза на резани дуван и континуирано

¹⁰ Више у дијелу о трендовима наплате прихода.

¹¹ Извор: Агенција за статистику БиХ, www.bhas.ba.

усклађивање са растом минималне акцизе на цигарете пресећи легалну и нелегалну супституцију цигарета резаним дуваном. Исто тако, Одјељење очекује да ће, уз адекватне оперативне мјере, у наредним годинама доћи до стабилизације тржишта цигарета и смањења потрошње резаног дувана, што би требало резултовати растом прихода од акциза. Највећи раст се очекује у 2015.г. 2,2%, и поред чињенице да се ефекти испољавају само за седам мјесеци¹², а у 2016. и 2017. 1,4% и 1,3% респективно. Разлог за успоравање раста је наставак хармонизације акциза на цигарете у БиХ са минималном акцизом у ЕУ која доводи до раста малопродајних цијена и, посљедично, пада потрошње цигарета. Други разлог је успоравање раста акциза на резани дуван у односу на очекивану динамику због ниске минималне акцизе на цигарете утврђене за 2015., која представља основицу за израчун акцизе на резани дуван¹³. Трећи разлог је методолошке природе, а односи се на референтни период за израчун просјечне пондерисане цијене цигарета који *de facto* обухвата двије фискалне године¹⁴. На тај начин се успорава раст минималне акцизе на цигарете, а тиме и акцизе на резани дуван.

Пројектоване стопе раста прихода од индиректних пореза износе 2,1%, 2,0% и 2,4% у 2015, 2016 и 2017. години респективно.

IV РАЗЛИКЕ У ОДНОСУ НА ПРЕТХОДНЕ ПРОЈЕКЦИЈЕ

Пројекције за 2014. годину

Осим трендова у наплати прихода, приликом поређења пројекција са раније израђеним потребно је водити рачуна о разликама у претпоставкама на којима су оне базиране и то:

a. Разлике у пројекцијама макроекономских индикатора израђеним од стране ДЕП-а.

С обзиром да су за израду пројекција за текућу годину већ доступни подаци о наплати индиректних пореза до августа 2014., као и прелиминарни подаци за мјесец септембар, пројекције прихода се највећим дијелом базирају на текућим трендовима наплате. Корекције наниже појединих макроекономских параметара које је извршио ДЕП у септембру 2014. године (приватна потрошња, номинални БДП) нису значајно утицале на ревизију пројекција индиректних пореза, с обзиром на позитивне трендове наплате прихода који се могу приписати другим факторима (наплата дугова из претходног периода). За разлику од тога, пројекција раста увоза за 2014. годину коригована је навише (Графикон 11) што је значајно утицало на ревизију прихода, првенствено ПДВ-а на увоз и царина.

b. Разлике у претпоставкама пореских политика у посматраном периоду.

С обзиром да Одјељење у вријеме израде претходних пројекција (новембар 2013, април и јуни 2014) није располагало информацијама о времену ступања на снагу измјена Закона о акцизама у области дувана и пива, кориштене су различите претпоставке. Приликом поређења пројекција са претходним потребно је водити

¹² Разлог је примјена измјена Закона о акцизама од 1.8.2014.

¹³ Према одлуци УО УИО („Службени гласник БиХ бр. 80/14) минимална акциза на цигарете за 2015.г. нижа је од минималне акцизе на цигарете која је била утврђена за 2014.

¹⁴ Минимална акциза на цигарете за фискалну годину (Γ_t) износи 60% просјечне пондерисане малопродајне цијене цигарета израчунате на бази акцизних маркица издатих у другој половини године Γ_{t-2} и прве половине године Γ_{t-1} .

рачуна о тим претпоставкама, с обзиром да од њих значајно зависи висина ефеката измјена политика. Основни сценарио пројекција прихода који је израђен у априлу полазио је од неизмијењених политика у области дувана и пива, док се програмски базирао на претпоставкама измјене политика у обје области од 1.7.2014. С обзиром да је у јуну било наговјештаја да ће се измјене политика у области дувана примјењивати од 1.7.2014. године и основни и програмски сценарио укључује ефекте измјена почевши од тог датума, док су ефекти измјена политика у области пива били укључени само у програмски сценарио и то почев од четвртог квартала 2014. године. Будући да су се измјене политика у области дувана почеле примјењивати мјесец дана касније, односно од 1.8.2014.године, а измјене у области пива од 1.9.2014. године, сада је израђен само један сценарио који укључује ефекте почевши од стварног датума почетка примјене. Преглед претпоставки које су кориштене пројекцијама везано за вријеме ступања на снагу измјена политика приказан је у табели 2. Такође је приказан и проценат ревизије одговарајућег износа укупних прихода у односу на октобар 2014. Примјера ради, из табеле се може закључити да је укупни износ пројектованих прихода за 2014. годину из основног сценарија израђеног у новембру 2013. год. коригован за -0,17% у октобру 2014.год.

Из табеларног прегледа претпоставки о ступању на снагу законских измјена може се закључити да би пројекције из октобра 2014. године било реалније поредити са програмским сценаријима претходно израђених пројекција, него са износима из основних сценарија, мада у оба случаја корекције не прелазе +/- 0,7% или у апсолутном износу око 35 мил КМ (Табела 2).

У односу на програмски сценарио из јуна, који је, због фокуса на импликације мајских катастрофалних поплава у БиХ, израђен са посебним степеном опрезности, пројекције из октобра за 2014. годину су кориговане за +0,62% или за +31 мил КМ. Корекција се највећим дијелом односи на ПДВ на увоз и царине због ревизије пројекције увоза (ДЕП) за 2014. годину од 2,6 п.п.

Табела 2. Приказ претпоставки датума почетка примјене измјена политика (дуван и пиво) и проценат ревизије у октобру 2014. г. одговарајуће пројекције износа укупних прихода од индиректних пореза за 2014. годину

Пројекција укупног износа индиректних пореза за 2014. год.	Новембар 2013		Април 2014		Јуни 2014		Октобар 2014
	Измјене политике	Ревизија у октобру 2014	Измјене политике	Ревизија у октобру 2014	Измјене политике	Ревизија у октобру 2014	Измјене политике
Основни	Без измјена	-0.17 %	Без измјена	-0.19%	Дуван 1.7.	+0.65%	Дуван 1.8. Пиво 1.9.
Програмски*	Дуван 1.1. Пиво 1.1.	-0.70 %	Дуван 1.7. Пиво 1.7.	-0.63%	Дуван 1.7. Пиво 1.10.	+0.62%	

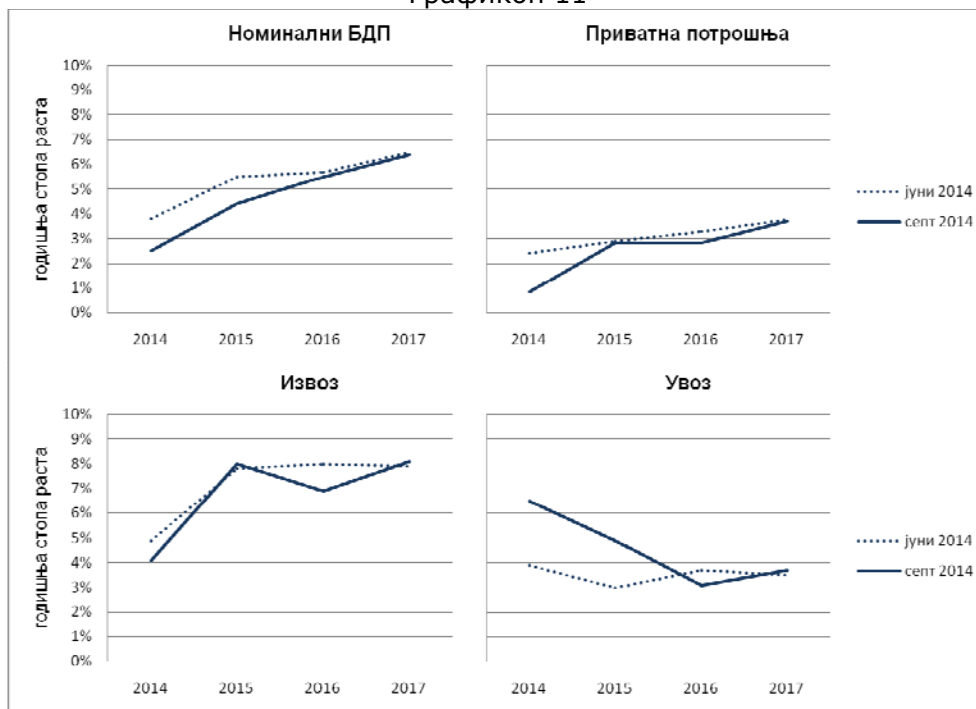
*Програмски сценарио из новембра 2013.године укључује и додатне ефекте уласка Хрватске у ЕУ осим оних који су укључени у основни сценарио

Пројекције за период 2015-2017

У односу на програмски сценарио из јуна, октобарске пројекције за 2015., 2016., и 2017.годину су ревидиране навише за 28,1 мил КМ, 39,8 мил КМ и 82,5 мил КМ респективно. Пројекције су кориговане због измјена пројектованих основица појединих категорија прихода (2014), те измјена пројекција макроекономских

индикатора (Графкон 11). Такођер су, у односу на претходне пројекције, укључени ефекти примјене Споразума о слободној трговини између БиХ и ЕФТА са почетком од 2015. године.

Графкон 11



V РИЗИЦИ ПО ПРОЈЕКЦИЈЕ

С обзиром на основне поставке пројекција индиректних пореза и укупне економске услове у БиХ и у свијету остварење пројектованог нивоа прихода од индиректних пореза у периоду 2014-2017 је подложно сљедећим ризицима:

- (i) Пројекције прихода од индиректних пореза уско су везане за пројекције макроекономских показатеља ДЕП-а. Свако одступање ових параметара од пројектованих вриједности представља ризик за пројекције прихода;
- (ii) Слабији економски опоравак главних извозних партнера БиХ (ЕУ, земље СЕФТА) повећава ниво ризика за остварење макроекономских пројекција, а тиме и пројекција прихода од индиректних пореза у цјелини;
- (iii) Спорија санација штета од поплава и слабији прилив финансијске помоћи у односу на очекивања ДЕП-а могу успорити опоравак погођених подручја и ревитализацију пољопривредне и индустријске производње, умањити очекивани раст потрошње и економије и угрозити извршење пројекција наплате прихода;
- (iv) Инвестиције везане за међународне пројекте доводе до повећања поврата ПДВ-а, док кориштење пројеката финансираних из ИПА фондова у коначници резултује ослобађањем ПДВ-а. Обје дерогације Закона о ПДВ-а узрокују стварање дискрепанце између укупне и опорезиве потрошње. Већи пораст међународних пројеката од очекиваног и поновно

укључивање БиХ у ИПА програм, који предвиђа много већа издвајања за БиХ него што је било до сада, може у наредним годинама довести до повећања наведене дискрепанце, а тиме и до мањег извршења прихода од ПДВ-а у односу на пројектовани;

- (v) Очекивани ефекти примјене измјена Закона о акцизама у подручју опорезивања дувана могу бити умањени или неутрализовани неефикасним политичким и оперативним мјерама усмјереним на сузбијање пореске евазије, нелегалног увоза дувана и нелегалне производње цигарета;
- (vi) Евентуалне измјене политика у подручју индиректних пореза, нпр. у смислу диференцираних стопа ПДВ-а и акциза (пиво) или повећања путарине које би довело до раста јазу у опорезивању супститута, поред фискалних губитака и макроекономских импликација у смислу дисторзија на тржишту, могу дестабилизovati постојећи систем ПДВ-а и наплату прихода, умањити ефикасност рада УИО, оптеретити пословне субјекте и значајно повећати ризик од превара.

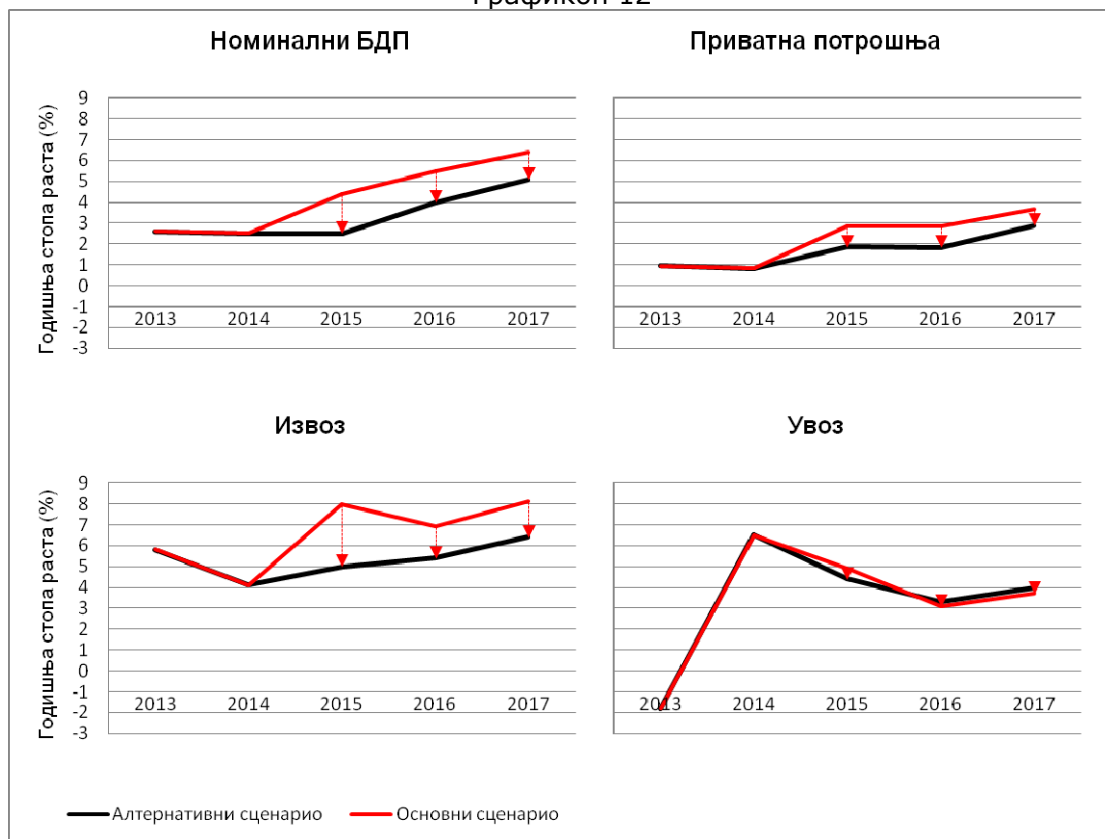
VI АЛТЕРНАТИВНИ СЦЕНАРИО

Поред основног сценарија пројекција макроекономских показатеља, Дирекција за економско планирање израдила је и алтернативни сценарио који укључује ефекте остварења неких од потенцијалних ризика раста, првенствено кроз ослабљен раст извозне тражње. Корекције пројекција неких макроекономских индикатора у алтернативном сценарију Дирекције за економско планирање (номинални показатељи) приказане су у Графикону 12.

С обзиром да су пројекције прихода од индиректних пореза уско везане за пројекције макроекономских показатеља, њихове корекције у алтернативном сценарију значајно су се одразиле на пројектоване износе прихода (Табела 3), осим прихода од акциза на дуван, чије извршење је под утицајем политике акциза на цигарете и резани дуван у периоду 2015-2017.

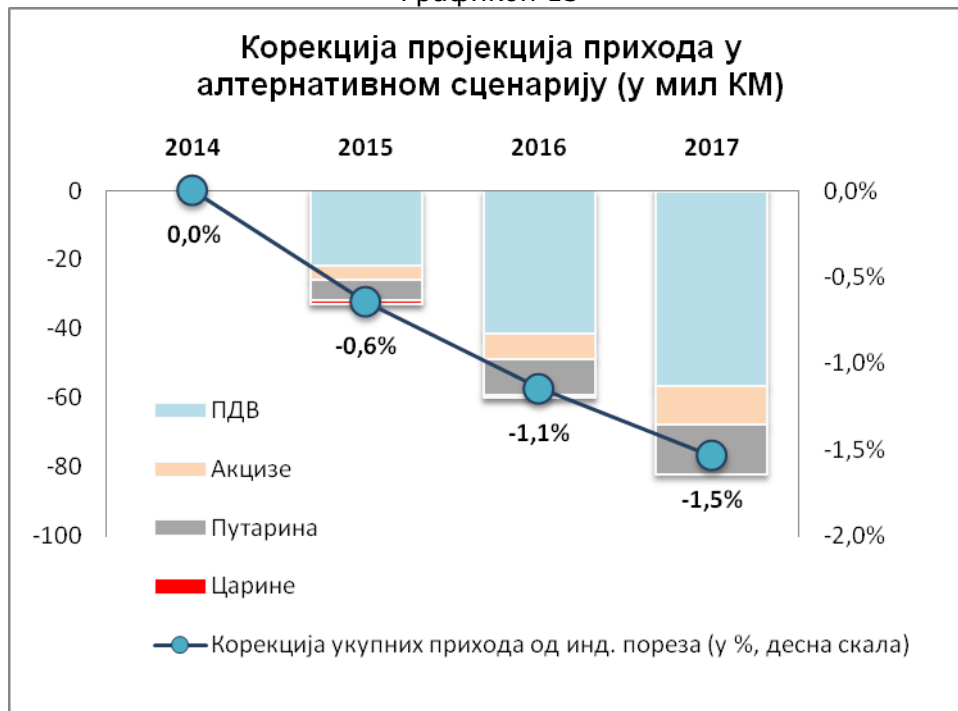
На Графикону бр. 13 приказане су корекције пројекција појединих категорија прихода од индиректних пореза (у мил КМ, лијева скала) као и корекција укупних индиректних пореза у односу на основни сценарио (у %, десна скала). Видимо да се, посматрано у апсолутним износима, највеће корекције односе се на приходе од ПДВ-а. То се великим дијелом објашњава корекцијама пројекција потрошње (Графикон 12), али и значајним учешћем ових прихода у укупним индиректним порезима (преко 63%). С обзиром да су у алтернативном сценарију макроекономских пројекција ревидиране пројекције реалних показатеља, извршене су и корекције прихода од путарине и акциза. Царине нису значајно ревидиране обзиром да се пројекције увоза у алтернативном сценарију нису битније мијењале. Изражено у мил КМ пројекције у алтернативном сценарију кориговане су за -33,0 мил КМ, -59,8 мил КМ и -82,1 мил КМ у 2015., 2016. и 2017. години респективно.

Графикон 12



Извор: ДЕП и Агенција за статистику БиХ
(потрошња за 2012. годину преузета са www.bhas.ba)

Графикон 13



ПРОЈЕКЦИЈЕ ПРИХОДА ОД ИНДИРЕКТНИХ ПОРЕЗА (2014-2017), АЛТЕРНАТИВНИ СЦЕНАРИО

Врста прихода (нето)	у мил КМ						Пројектована стопа раста			
	Извршење	Пројекција					2014	2015	2016	2017
	2013	2014	2015	2016	2017					
ПДВ	3.102,9	3.173,3	3.216,7	3.262,0	3.328,4		2,3%	1,4%	1,4%	2,0%
Акцизе	1.267,1	1.293,1	1.313,3	1.329,2	1.349,1		2,1%	1,6%	1,2%	1,5%
Царине	211,0	229,1	235,4	242,4	251,2		8,6%	2,8%	2,9%	3,6%
Путарина	285,3	293,2	297,0	305,0	314,8		2,8%	1,3%	2,7%	3,2%
Остало	19,9	20,5	20,7	20,9	21,1		3,4%	0,9%	0,9%	0,9%
УКУПНО	4.886,2	5.009,2	5.083,2	5.159,5	5.264,5		2,5%	1,5%	1,5%	2,0%
Путарина (0,10 КМ/л)	-114,0	-117,3	-118,8	-122,0	-125,9		2,8%	1,3%	2,7%	3,2%
СРЕДСТВА ЗА РАСПОДЈЕЛУ	4.772,2	4.891,9	4.964,4	5.037,5	5.138,6		2,5%	1,5%	1,5%	2,0%

Табела 3

Консолидовани извјештаји

Табела 1 (Консолидовани извјештај: ЈР, Институције БиХ, ентитети)

Прелиминарни консолидовани извјештај укључује:

- приходе од индиректних пореза које прикупља Управа за индиректно опорезивање на Јединствени рачун,
- трансфере са Јединственог рачуна УИО,
- приходе и расходе буџета институција Босне и Херцеговине,
- приходе и расходе буџета Федерације БиХ,
- приходе и расходе буџета Републике Српске*

Извјештај не укључује неусклађене приходе прикупљене на ЈР УИО.

Табела 2 (Консолидовани извјештај: Општа влада)

Прелиминарни консолидовани извјештај укључује:

- приходе и расходе буџета институција БиХ,
- приходе и расходе буџета ФБиХ, кантона, кантоналних дирекција за путеве, општина и фондова у ФБиХ,
- приходе и расходе буџета РС*, дирекција за путеве/аутопутеве, општина и фондова у РС,
- приходе и расходе буџета БД и фондова у БД.

Табела 3 (Консолидовани извјештај: Институције БиХ, ентитети и БД)

Прелиминарни консолидовани извјештај укључује:

- приходе и расходе буџета институција БиХ,
- приходе и расходе буџета ФБиХ,
- приходе и расходе буџета РС*,
- приходе и расходе буџета БД.

*Обухваћено: (А) буџет Републике и ванбуџетска средства евидентирана у Главној књизи трезора РС, (Б) укупно ино-задужење за пројекте који се реализују преко општина и предузећа, (В) податке корисника буџета Републике који имају властите банковне рачуне (укључујући и јединице за имплементацију ино-пројеката формиране при министарствима).



*Свим нашим сарадницима у министарствима финансија БиХ,
Федерације БиХ, Републике Српске, Брчко Дистрикта, кантона,
општина и ванбуџетских фондова,
као и свим читаоцима,
желимо срећну и успјешну Нову 2015. годину!*



Прелиминарни извјештај: ЈР, Институције БиХ и ентитети, I-IX 2014

<i>(у мил КМ)</i>	I	II	III	IV	V	VI	VII	VIII	IX	Укупно
Укупни приходи	441,3	457,7	544,0	582,4	470,7	507,3	581,1	516,6	522,1	4.623,2
Порези	414,6	411,3	426,0	459,4	410,3	422,8	481,8	503,8	470,6	4.000,5
Директни порези	23,5	27,5	56,6	42,8	25,0	25,9	30,6	24,4	26,4	282,7
Порези на доходак и добит	22,8	26,7	55,6	41,7	24,0	24,7	29,1	23,1	25,1	272,8
Порез на имовину	0,7	0,8	1,0	1,1	1,0	1,2	1,5	1,3	1,3	9,9
Индијектни порези (нето)	391,0	383,8	369,2	415,3	385,2	396,5	451,2	478,9	444,1	3.715,2
ПДВ	245,3	257,5	240,3	251,9	245,7	238,9	277,1	312,1	276,6	2.345,4
Акцизе	109,5	86,3	86,6	115,6	99,6	112,6	126,0	117,2	119,1	972,4
Путарина	22,2	20,6	20,2	27,1	20,9	24,3	26,7	29,1	25,7	216,8
Царине	12,8	18,3	20,7	19,3	17,4	18,8	19,8	18,9	21,2	167,2
Остали индијектни порези	1,1	1,1	1,4	1,4	1,7	1,8	1,7	1,6	1,6	13,4
Остали порези	0,1	0,1	0,2	1,4	0,1	0,4	0,0	0,4	0,1	2,7
Доприноси за социјално осигурање	0,0	0,0	0,0	0,0	0,0	0,7	8,0	6,3	6,4	21,3
Грантови	1,7	0,4	7,9	0,2	0,5	12,8	0,9	5,8	6,8	37,0
Грантови од страних влада и међународних организација	1,7	0,4	7,8	0,2	0,5	12,6	0,9	5,6	6,0	35,8
Трансфери	0,0	0,0	0,1	0,0	0,0	0,1	0,0	0,2	0,8	1,2
Непорески приходи	25,0	46,0	110,1	122,7	59,9	71,1	90,4	0,8	38,3	564,3

(у мил КМ)	I	II	III	IV	V	VI	VII	VIII	IX	Укупно
Укупни расходи	416,4	449,2	421,2	445,6	439,4	437,4	532,1	600,6	545,3	4.287,1
Текући расходи	414,4	435,5	416,5	437,4	428,1	436,0	519,8	553,9	520,0	4.161,6
Бруто плате и накнаде запослених	124,7	126,6	130,5	128,1	129,5	132,1	136,5	126,1	129,2	1.163,2
Издаци за материјал и услуге	12,9	30,8	30,9	27,3	22,5	32,6	28,5	21,7	33,6	240,7
Дознаке на име социјалне заштите	52,5	54,1	65,3	53,6	53,5	55,5	60,5	63,9	59,0	517,9
Издаци за камате	5,9	10,4	17,3	9,4	19,8	20,0	7,1	9,1	16,8	115,8
Издаци по основу камата у иностранству	2,4	8,0	10,1	5,9	12,5	9,2	4,4	5,7	10,6	68,7
Издаци по основу камата у земљи	3,4	2,5	7,2	3,5	7,3	10,9	2,7	3,4	6,2	47,1
Субвенције	2,1	6,5	5,1	8,4	10,9	17,8	19,2	33,0	25,0	128,0
Донације, трансфери (укључујући трансфере са ЈР**)	211,1	200,7	161,9	207,5	185,6	169,1	256,8	281,6	234,4	1.908,6
Други расходи	5,2	6,5	5,6	3,1	6,3	8,9	11,3	18,7	21,9	87,4
Нето издаци за нефинансијску имовину	2,0	13,6	4,6	8,2	11,4	1,5	12,3	46,6	25,4	125,6
Издаци за нефинансијску имовину	2,2	14,2	5,0	8,9	11,6	2,8	18,0	47,9	27,0	137,5
Примици од нефинансијске имовине	0,2	0,6	0,4	0,8	0,2	1,3	5,7	1,2	1,6	12,0
Бруто/Нето оперативни биланс (приходи минус текући расходи)	26,9	22,2	127,5	145,0	42,6	71,4	61,3	-37,4	2,1	461,6
Нето позајмљивање/задуживање (ук. приходи минус ук. расходи)	24,9	8,5	122,9	136,8	31,2	69,9	49,1	-84,0	-23,2	336,1

** трансфери са ЈР укључују неконсолидоване трансфере БД, кантонима, општинама и дирекцијама за цесте

Табела 1

Прелиминарни извјештај: Општа влада, I-IX 2014

(у мил КМ)	Q1	Q2	Q3	Укупно
Укупни приходи	2.647,7	2.961,8	2.941,8	8.551,3
Порези	1.352,4	1.421,9	1.538,2	4.312,5
Директни порези	241,7	238,2	209,4	689,3
Порези на доходак и добит	212,8	206,0	181,6	600,4
Порези на плату и радну снагу	2,5	3,9	4,8	11,2
Порез на имовину	26,3	28,3	23,1	77,7
Индиректни порези	1.109,1	1.181,0	1.327,1	3.617,2
Остали порези	1,6	2,8	1,7	6,0
Доприноси за социјално осигурање	961,1	1.051,2	1.070,5	3.082,8
Грантови	14,8	15,5	20,0	50,3
Грантови од страних влада и међ. орг.	14,3	15,1	15,3	44,8
Трансфери	0,4	0,4	4,7	5,6
Непорески приходи	319,5	473,2	313,1	1.105,7
Укупни расходи	2.587,9	2.780,2	2.986,2	8.354,3
Текући расходи	2.531,2	2.685,8	2.762,1	7.979,1
Бруто плате и накнаде запослених	797,9	819,9	810,0	2.427,7
Издаци за материјал и услуге	462,2	500,7	511,9	1.474,7
Дознаке на име социјалне заштите	1.102,6	1.119,4	1.150,2	3.372,1
Издаци за камате	44,0	59,5	44,7	148,2
Издаци по основу камата у иностранству	21,6	28,5	23,3	73,4
Издаци по основу камата у земљи	22,5	31,0	21,4	74,8
Субвенције	37,0	66,6	104,0	207,6
Донације, трансфери	23,5	29,2	23,9	76,6
Други расходи	64,0	90,6	117,6	272,2
Нето издаци за нефинансијску имовину	56,7	94,4	224,1	375,1
Издаци за нефинансијску имовину	66,2	98,8	241,5	406,4
Примици од нефинансијске имовине	9,6	4,4	17,3	31,3
Бруто/Нето оперативни биланс (приходи минус текући расходи)	116,5	276,0	179,7	572,2
Нето позајмљивање/задуживање (укупни приходи минус укупни расходи)	59,9	181,6	-44,4	197,1

Табела 2

Прелиминарни извјештај: Институције БиХ, ентитети и БД, I-IX 2014

(у мил КМ)	Q1	Q2	Q3	Укупно
Укупни приходи	1.044,2	1.183,1	1.087,1	3.314,4
Порези	842,2	919,0	919,7	2.680,9
Директни порези	113,3	98,7	86,3	298,3
Порези на доходак и добит	108,8	92,9	79,8	281,5
Порези на плату и радну снагу	1,6	2,1	2,1	5,8
Порез на имовину	2,9	3,7	4,4	11,0
Индиректни порези	728,1	818,2	832,6	2.378,9
Остали порези	0,7	2,2	0,8	3,7
Доприноси за социјално осигурање	0,0	0,7	20,6	21,3
Грантови	10,2	13,3	13,4	36,9
Грантови од страних влада и међ. орг.	9,9	13,3	12,5	35,8
Трансфери	0,3	0,0	0,8	1,1
Непорески приходи	191,8	250,1	133,4	575,3
Укупни расходи	882,7	954,4	1.154,0	2.991,1
Текући расходи	858,8	929,4	1.065,0	2.853,2
Бруто плате и накнаде запослених	398,2	406,3	408,0	1.212,5
Издаци за материјал и услуге	79,1	87,6	101,7	268,4
Дознаке на име социјалне заштите	179,4	168,9	190,3	538,5
Издаци за камате	33,7	49,4	33,1	116,1
Издаци по основу камата у иностранству	20,5	27,6	20,6	68,7
Издаци по основу камата у земљи	13,2	21,7	12,5	47,4
Субвенције	16,0	45,0	79,1	140,1
Донације, трансфери	135,2	153,2	195,3	483,7
Други расходи	17,2	19,0	57,6	93,8
Нето издаци за нефинансијску имовину	24,0	25,0	89,0	138,0
Издаци за нефинансијску имовину	25,1	27,3	97,5	149,9
Примици од нефинансијске имовине	1,1	2,3	8,5	11,9
Бруто/Нето оперативни биланс (приходи минус текући расходи)	185,5	253,7	22,1	461,2
Нето позајмљивање/задуживање (укупни приходи минус укупни расходи)	161,5	228,7	-66,9	323,3

Табела 3