

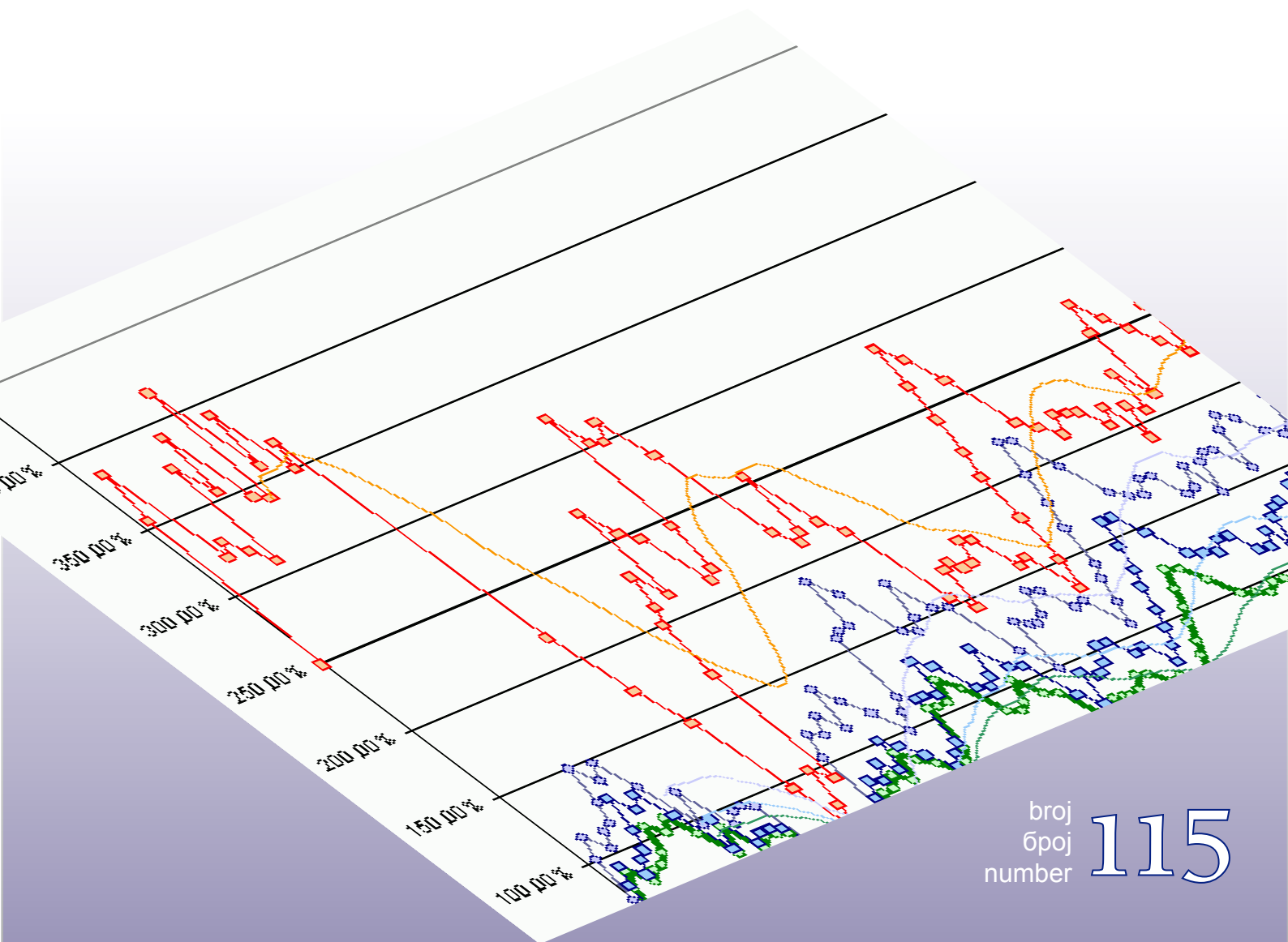
Bosna i Hercegovina
Odjeljenje za makroekonomsku analizu
Upravnog odbora Uprave za indirektno-
neizravno oporezivanje



Босна и Херцеговина
Одјељење за макроекономску анализу
Управног одбора Управе за indirektno-
опорезивање

Macroeconomic Unit of the Governing Board of the Indirect Tax Authority

Oma Bilten



broj
број
number **115**

• Februar 2015 • Veljača 2015 • Фебруар 2015 • February 2015 •

Уз овај број

У Босни и Херцеговини није једноставно са великим степеном прецизности одредити еластичност појединих врста прихода од индиректних пореза у односу на одговарајуће макроекономске показатеље. Разлог за то су релативно кратак период од успоставе УИО и континуиране измјене политика које су се значајно рефлектовале на приходе. Поред тога треба имати у виду и чињеницу да се тај период поклапа са турбуленцијама на глобалном нивоу, процесом либерализације размјене са ЕУ, те дјеловањем фактора изван пореског система. Наплата прихода у 2014. обиљежена је и утицајем поплава и динамиком и темпом обнове. Разлике између остварених и пројектованих стопа раста прихода јављају се углавном због разлика у остварењу појединих макроекономских показатеља и њихових пројекција. Врло често стварна пореска основица не одговара доступном макроекономском показатељу за чије кретање се вежу пројекције прихода, те њена динамика не мора одговарати динамици истог. На примјер, ПДВ основица је ужи концепт од концепта потрошње, те раст потрошње не мора одговарати расту ПДВ основице. Међутим, кориштење царинских (а то значи и ПДВ) ослобађања у већој или мањој мјери може довести до одступања у тренду ПДВ основице. То је био случај у 2014. због преласка неких компанија које раде *lohn* послове на стандардни режим плаћања ПДВ-а.

Према посљедњим пројекцијама индиректних пореза (октобар 2014) за 2014. годину се предвиђао раст прихода од 2,5%. У вријеме њихове израде били су доступни прелиминарни подаци о наплати прихода за период I-IX 2014. У то вријеме је раст нето прихода од индиректних пореза у односу на исти период претходне године такође износио 2,5%, а осим макроекономских фактора, великим дијелом био је резултат дјеловања и других фактора (ефекти измјена Закона о акцизама, наплата заосталих дугова, промјена режима плаћања увозних дажбина код неких компанија које се баве *lohn* пословима и др). У четвртм кварталу је остварен снажан раст прихода што је довело до тога да октобарске пројекције буду премашене за скоро 60 мил КМ. Највећа разлика остварења од пројектованог износа прихода односи се на ПДВ (34,5 мил КМ), потом на акцизе (14,4 мил КМ), а онда на царине и остале приходе са већим остварењем од планираног од 6,3 и 3,5 мил КМ респективно. Приходи од путарине су остварени најближе пројекцији (премашај 1,1 мил КМ). С обзиром на велике разлике у учешћу појединих врста прихода у укупним индиректним порезима, исправније би било посматрати разлике остварених и пројектованих стопа раста прихода. У том случају добијамо другачију слику на којим приходима су забиљежена највећа одступања остварења од пројекција. Пројекције прихода од ПДВ-а премашене су за 1,11 п.п., акцизе за 1,14 п.п., а царине за 2,99 п.п. Највећа дискрепанца забиљежена је код ставке 'осталих прихода' који између осталих укључују и неусклађене приходе на ЈР чији је ниво детерминисан искључиво административним факторима. Наведена разлика нема значаја на одступање на укупном нивоу прихода с обзиром на занемариво учешће ставке 'осталих прихода' у индиректним порезима.

др Динка Антић
шеф Одјељења

Садржај:

Анализа наплате прихода од индиректних пореза у 2014. години	2
Консолидовани извјештаји	16

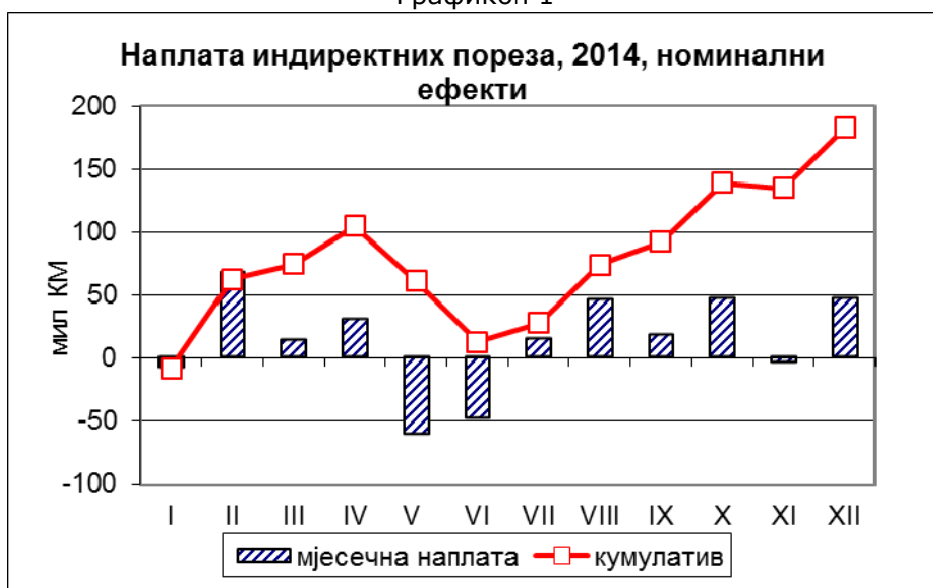
техничка обрада : Сулејман Хасановић, ИТ сарадник
лектор : Дарија Комленовић, проф. англистике

Анализа наплате прихода од индиректних пореза у 2014.години

Укупна наплата

И поред пада наплате прихода од индиректних пореза у новембру 2014. било је реално очекивати наставак позитивних трендова у децембру, имајући у виду историјске трендове и традиционално повећање потрошње крајем године због празника. Међутим, подаци из извјештаја УИО показују да су позитивна очекивања премашена. Упркос расту поврата од 19,6% нето наплата прихода од индиректних пореза у децембру 2014. је због снажног раста бруто наплате порасла је за чак 11% у односу на исти мјесец 2013. Неочекивано снажан раст наплате индиректних пореза у децембру повећао је и раст нето кумулативне наплате, тако да је 2014.година завршена са суфицитом од 182,7 мил КМ (Графикон 1).

Графикон 1

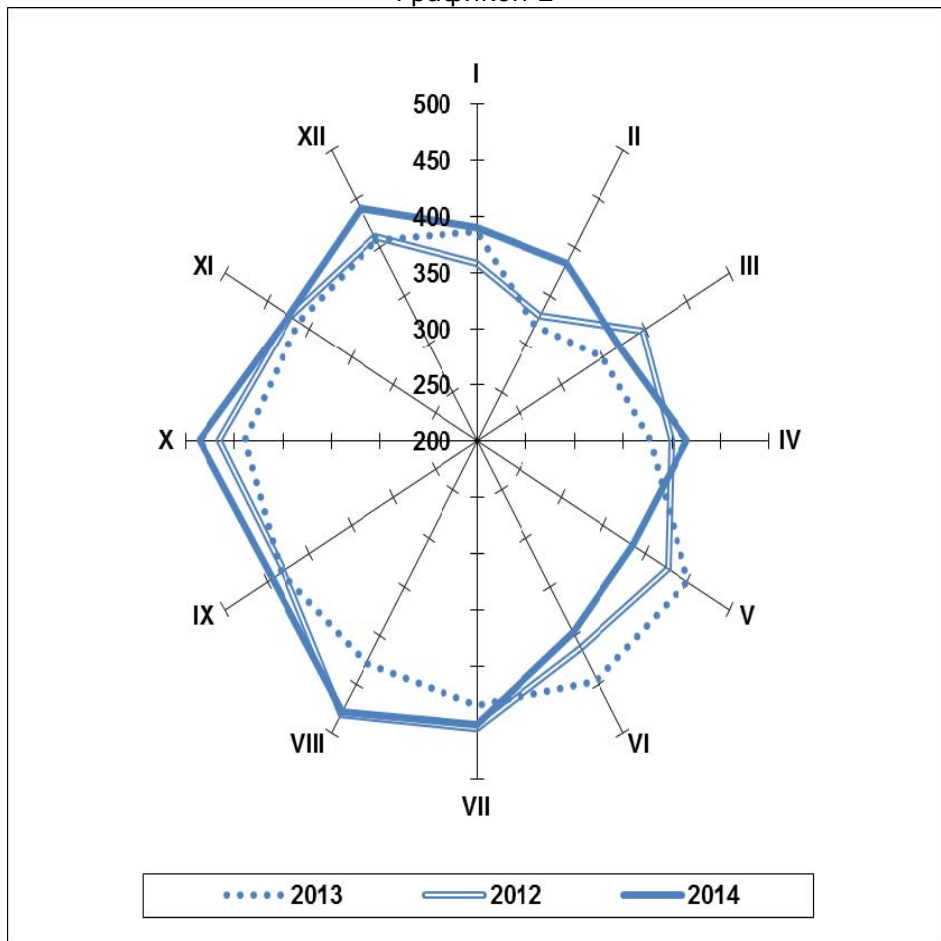


Табела 1 Наплата прихода од индиректних пореза, децембар (2008-2014)

XII	2008	2009	2010	2011	2012	2013	2014	2014/ 2013	разлика КМ
бруто	486,1	464,4	512,3	528,1	490,8	490,2	552,6	12,7%	62,5
поврати	-112,0	-77,6	-78,2	-91,0	-81,5	-97,3	-116,5	19,6%	-19,1
нето	374,0	386,8	434,1	437,1	409,3	392,8	436,2	11,0%	43,3

Посматрајући наплату прихода у децембру у претходним годинама може се закључити да је у децембру 2014. постигнут историјски максимум (Табела 1). У току године у само три мјесеца је наплата била нижа него у 2013., с тим да се два мјесеца подударају са катастрофалним поплавама (Графикон 1). Иако је наплата прихода од индиректних пореза у 2014. била за 3,7% већа од наплате у 2013, поређења наплате у наведене двије године не пружају реалну слику, јер је у 2013. забиљежен пад од 103 мил КМ. Стога, за добијање реалнијег стања наплате пожељно је поредити наплату у 2014. са претходним годинама. Графикон 2 показује да је наплата у 2014 била успјешнија од наплате у 2012 скоро у свим мјесецима, осим у мјесецима када су се десиле поплаве. Према прегледу на Графикону 3 до сада најуспјешније године су биле 2011 и 2012. Уколико се ове фискалне године узму као базне поређење наплате у 2014. са наведеним годинама показује повећање од 1,4% и 1,6% респективно.

Графикон 2



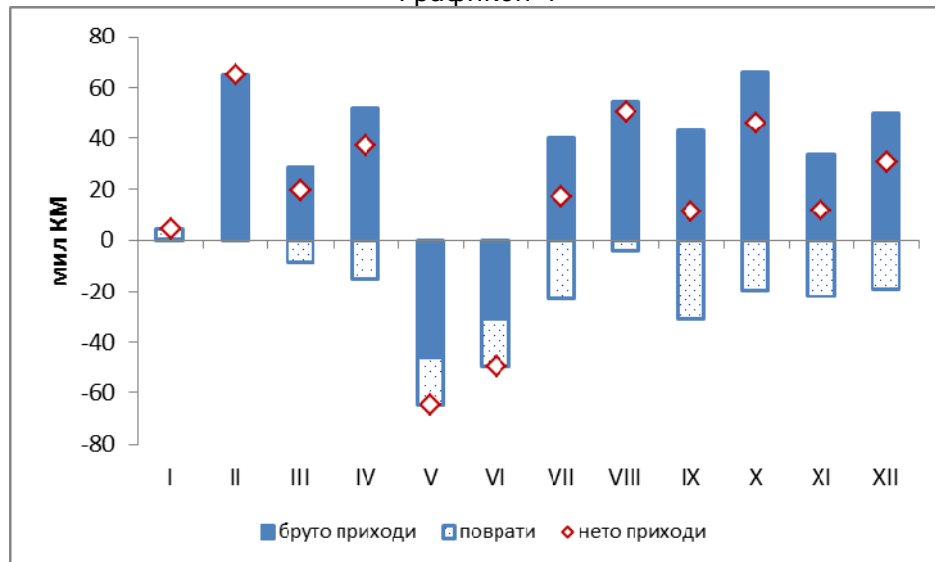
Графикон 3



Мјесечни ефекти кретања прилива и одлива са јединственог рачуна у 2014. (Графикон 4) показују да су бруто приходи расли у већем дијелу године, а мјесечни раст се кретао и

преко 60 мил КМ. С друге стране, примјетна је и веза растуће бруто наплате и поврата, поготово од априла.

Графикон 4



Описани трендови указују на закључак да је раст бруто наплате повезан са увозом за инвестиције и за производњу за извоз. У случају увоза за инвестиције наплаћени ПДВ при увозу добара се у нередна два мјесеца враћа обвезнику у виду поврата, док код увоза сировина за потребе извоза (lohn послови) рокови поврата ПДВ-а износе 30 дана. Начелно, бруто наплата ПДВ-а се током године неутрализује повратима, осим за увоз крајем године.

Оба наведена случаја су обиљежила наплату прихода од индиректних пореза у 2014. години. Инвестиција у ТЕ Станари је почетком године донијела снажан раст увоза капиталних добара из Кине и, посљедично, раст наплате ПДВ-а при увозу, који је касније, у законским роковима поврата, враћен инвеститору¹. С обзиром на најаве инвеститора да је увоз капиталних добара завршен и да се креће у монтажу и пробну производњу у 2015. се може очекивати смањење наплате ПДВ-а при увозу и смањење поврата по тој основи. Може се претпоставити да је и децембарски скок наплате ПДВ-а на увоз повезан са завршним увозом потребне опреме. Међутим, с обзиром да се ради о крају фискалне године, неће доћи до неутрализације ПДВ на увоз накнадним исплатама поврата. Наплата ПДВ на увоз се позитивно одразила на фискални биланс у 2014., док ће се поврати негативно одразити на фискални биланс у 2015. Друго, почетком године су неке компаније које се баве унутрашњом обрадом прешле на стандардни начин обрачуна ПДВ-а умјесто кориштења царинских и ПДВ олакшица. Промјена начина обрачуна ПДВ-а довела је до раста бруто наплате, а потом до исплате поврата у наредном мјесецу, будући да се ради о производњи за извоз². Наведена промјена је имала значајан ефекат на шему наплате прихода у 2014. Уколико компаније наставе са истом праксом у 2015. шема наплате ће се стабилизovati, а негативни ефекат ће имати само поврати који су повезани са увозом сировина у децембру 2014.

Поред макроекономских фактора (раст потрошње и раст економије) значајан ефекат на наплату прихода од индиректних пореза у 2014. имала је наплата старих дугова по основу

¹ Према подацима УИО инвеститору је враћено 75 мил КМ, што кореспондира 441 мил КМ вриједности увезене опреме.

² Према подацима УИО само једној компанији је по овом основу враћено 62 мил КМ, што кореспондира 365 мил КМ вриједности увезених сировина и материјала.

ПДВ-а и акцизе у првом кварталу 2014. Овај ефекат, који има једнократан карактер на наплату, износи 0,5% п.п. раста прихода.

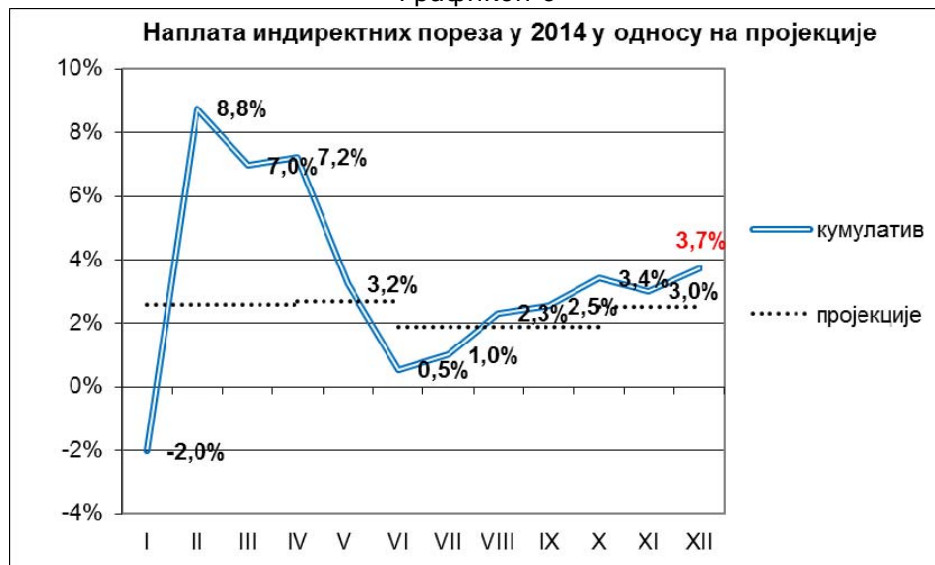
Квартална анализа наплате прихода од индиректних пореза показује оштре кварталне осцилације које су се кретале у распону од -6% до +8,4% (Графикон 5).

Графикон 5



Раст у првом кварталу може се објаснити наплатом старих дугова, почетком увоза за инвестицију у ТЕ Станари и промјеном царинског режима компанија које се баве унутрашњом обрадом. У другом кварталу долазе до изражаја смањена бруто наплата због мајских поплава, раст поврата као накнадни ефекат раста увоза за инвестиције и *lohn* послове, те ефекат повећане статистичке основице из 2013. за поређење наплате прихода у мају и јуну. Улазак Хрватске у ЕУ је у наведена два мјесеца 2013. произвео велико гомилање залиха цигарета, које је резултовало енормним растом прихода од акциза на цигарете и припадајућег ПДВ-а. Увећана статистичка основица резултовала је нижим стопама раста прихода у другом кварталу 2014.године. Логично, трећи квартал 2013. је донио нижу основицу због пада прихода од акциза на цигарете, што је позитивно утицало на раст прихода у трећем кварталу 2014. Поред тога, трећи квартал 2014. је обиљежен и гомилањем резаног дувана и растом прихода од акциза на дуван пред почетак примјене измјена Закона о акцизама. Измјене Закона, којима је драстично повећана акциза на резани дуван, довеле су до повећане потражње дуванских компанија за акцизним маркицама за цигарете, што је резултовало снажним растом прихода од акциза на цигарете у трећем и четвртном кварталу 2014. На раст прихода од акциза на цигарете у четвртном кварталу утицало је и редовито повећање специфичне акцизе од 1.1.2015.г. Раст у четвртном кварталу је повезан и са већ описаним увозом за потребе инвестиција и *lohn* послова, који ће се преко поврата негативно одразити на наплату у првом кварталу 2015.године.

Графикон 6

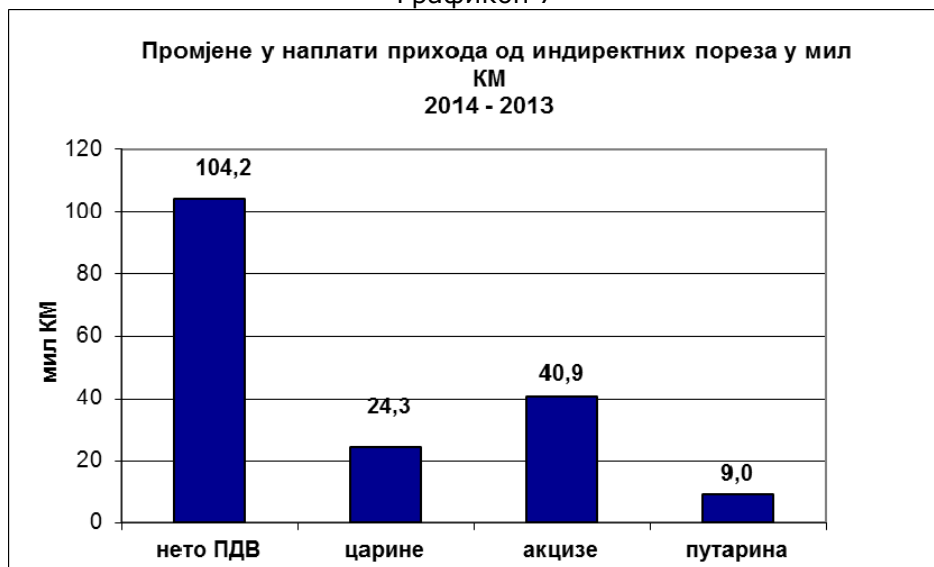


Раст нето наплате од 3,7% представља велики успјех с обзиром на околности у БиХ у 2014 (Графикон 6). У односу на ревидиране пројекције извршење је веће за 1,1 п.п. Пројекције прихода од индиректних пореза за 2014 су ревидиране у три наврата током 2014.године, редовно, у априлу и октобру, и ванредно у јуну због сагледавања ефеката поплава. Пројекције су биле постављене крајње конзервативно. Разлози за то су многобројни: снажне осцилације наплате током године узроковане различитим једнократним факторима, укључујући и поплаве, неизвјесност у вези са опоравком и темпом санације након поплава, неизвјесност у вези понашања дуванских компанија и одговора потрошача на повећање специфичне акцизе на дуван, а потом и на повећање акциза на цигарете од 2015., потпуна неизвјесност у погледу извршења поврата ПДВ-а на међународне пројекте, ефекти пада цијена нафте на цијене деривата у БиХ и обим потрошње и сл. Све до децембра кумулативни нето раст се кретао око 3%. Децембар је неочекивано донио снажан раст наплате прихода, који ће дијелом бити неутрализован повратима у првом кварталу 2015. Ефекти преноса поврата могу се процијенити најмање у висини од 0,6 п.п. раста прихода, а прецизнији подаци биће познати након обраде ПДВ-е пријава за децембар 2014.

Трендови по врстама прихода

Поредећи наплату у децембру 2014. са наплатом у истом мјесецу 2013. по врстама прихода може се закључити да је дошло до снажног раста наплате прихода од царина и ПДВ-а, док је код акциза забиљежен пад прихода. Позитивни трендови у децембру су повећали кумулативни суфицит код прихода од ПДВ-а на 104,2 мил КМ, а код прихода од царина на 24,3 мил КМ. Негативни трендови код прихода од акциза у децембру нису могли значајније угрозити кумулативни раст, тако да је суфицит на акцизама и путаринама сса 50 мил КМ (Графикон 7). Треба нагласити да је према извјештају УИО тренутно неусклађено 6,2 мил КМ прихода, те да се након ускађивања могу очекивати још већи суфицити на ПДВ-у и другим врстама прихода.

Графикон 7



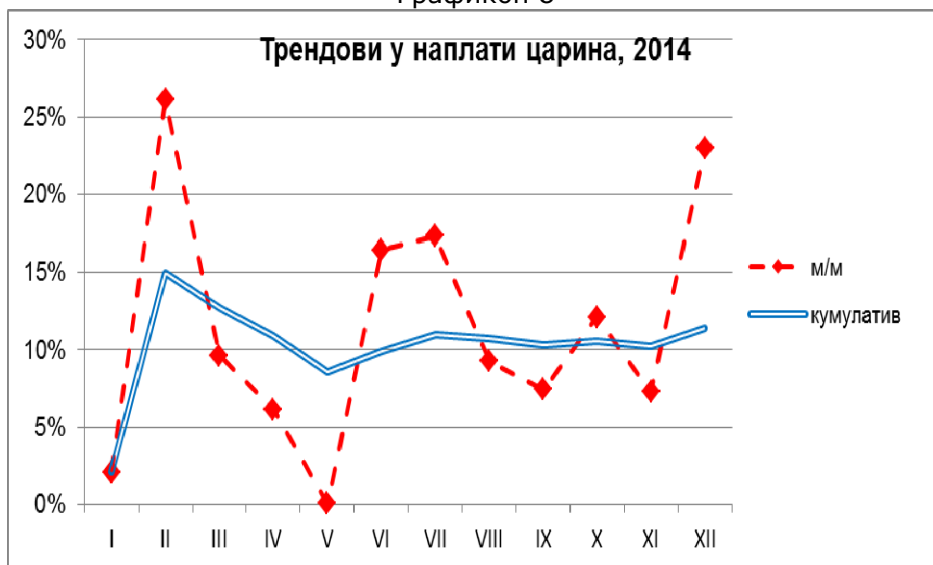
Табела 2 Трендови по врстама прихода

	XII 2014 / XII 2013	Кумулатив 2014/ 2013
царина	24,1%	11,5%
ПДВ	9,8%	3,4%
акцизе	-1,9%	3,2%

Царине

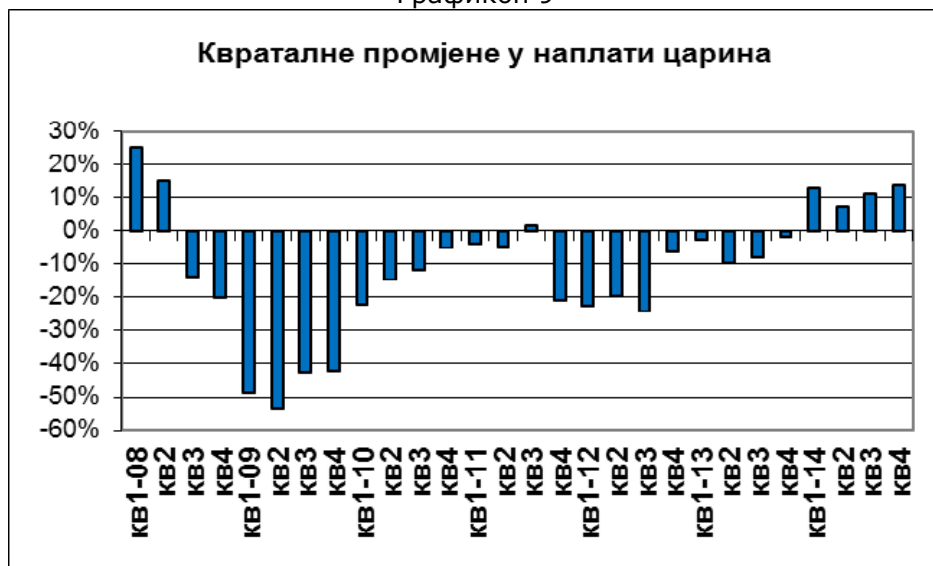
Приходи од царине су у децембру порасли за чак 24% у односу на исти мјесец 2013.

Графикон 8



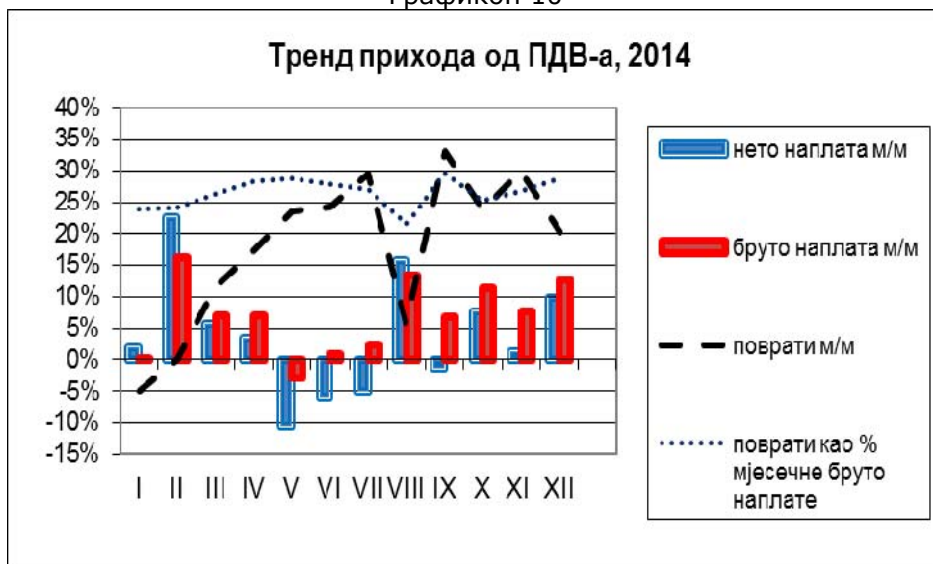
Снажан раст прихода од царине у децембру је резултат повећаног увоза из трећих земаља, а на првом мјесту из Кине, како за инвестиције у ТЕ Станари, тако и роба широке потрошње. Према подацима Агенције за статистику увоз из Кине у повећан за 48,7%. И поред оштрих мјесечних осцилација кумулативни раст прихода од царине већи дио године се кретао око 10%, да би након раста наплате у децембру био повећан на 11,5% (Графикон 8). Исти закључак о стабилности прихода од царина током 2014 се може извести и из кварталних поређења наплаћених прихода од царине (Графикон 9).

Графикон 9

**ПДВ**

Децембар је донио побољшање у наплати нето прихода од ПДВ-а.

Графикон 10

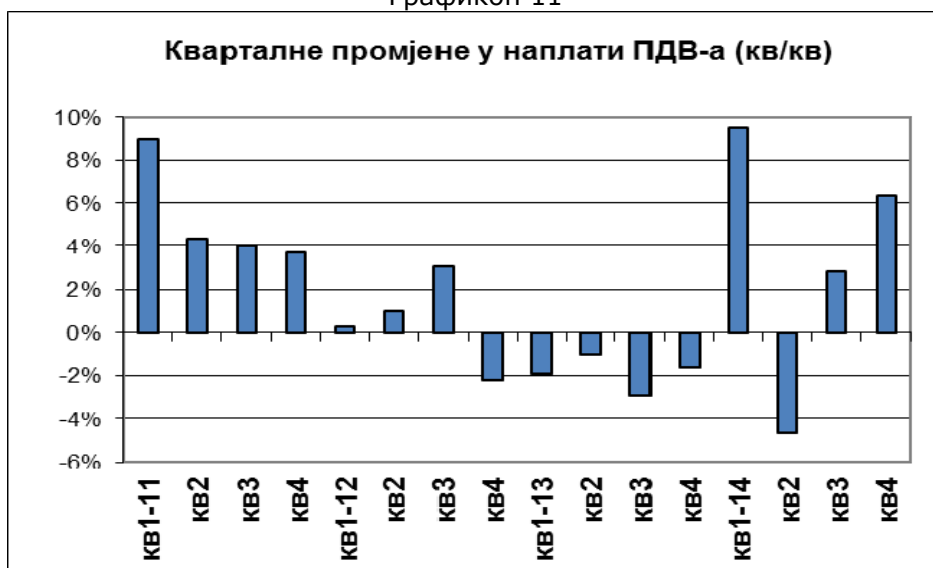


С једне стране, дошло је до повећања бруто наплате ПДВ-а и код увоза и по пријавама ПДВ-а, а с друге стране, раст поврата ПДВ-а у децембру 2014. у односу на исти мјесец 2013. је

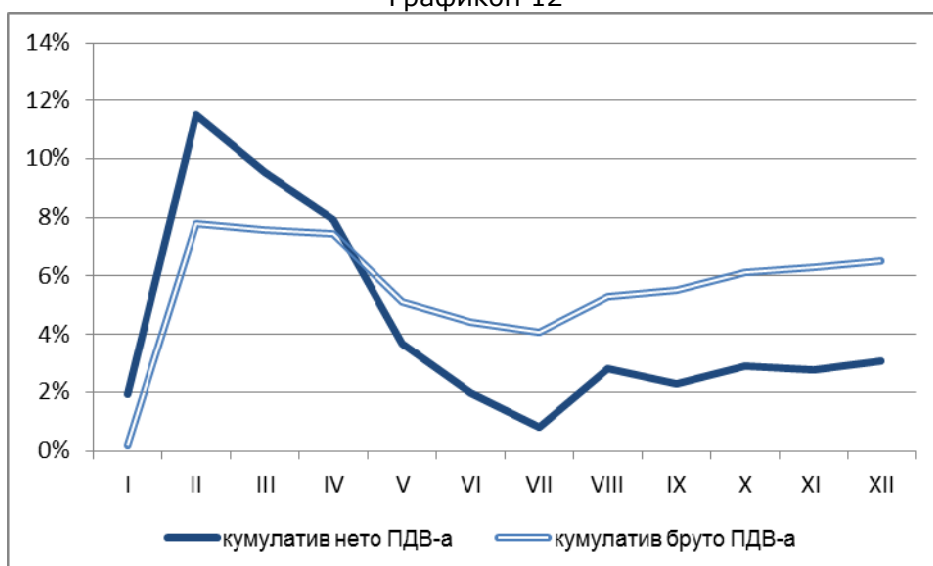
био значајно слабији у односу на претходне мјесеце (Графикон 10). Међутим, и поред таквих трендова удио поврата у мјесечној бруто наплати је висок са растућим трендом. У цјелини мјесечна наплата ПДВ-а у току 2014 је била осцилаторна. Мјесечне осцилације су се кретале од -10,6% до 15,7%, а у четири мјесеца је забиљежена негативна наплата.

Осцилације наплате ПДВ-а се могу уочити и из прегледа кварталне наплате (Графикон 11). Први квартал је донио снажан раст наплате ПДВ-а од 9,5%, као резултат пораста увоза за ТЕ Станари, промјене царинског и ПДВ режима код *lohn* послова и наплате старих дугова. Већ у другом кварталу забиљежен је пад наплате од 4,6% због растућих исплата поврата ПДВ-а који потичу из првог квартала и пада бруто наплате због мајских поплава. Трећи и четврти квартал су донијели опоравак наплате од 2,8% и 6,3% респективно.

Графикон 11



Графикон 12

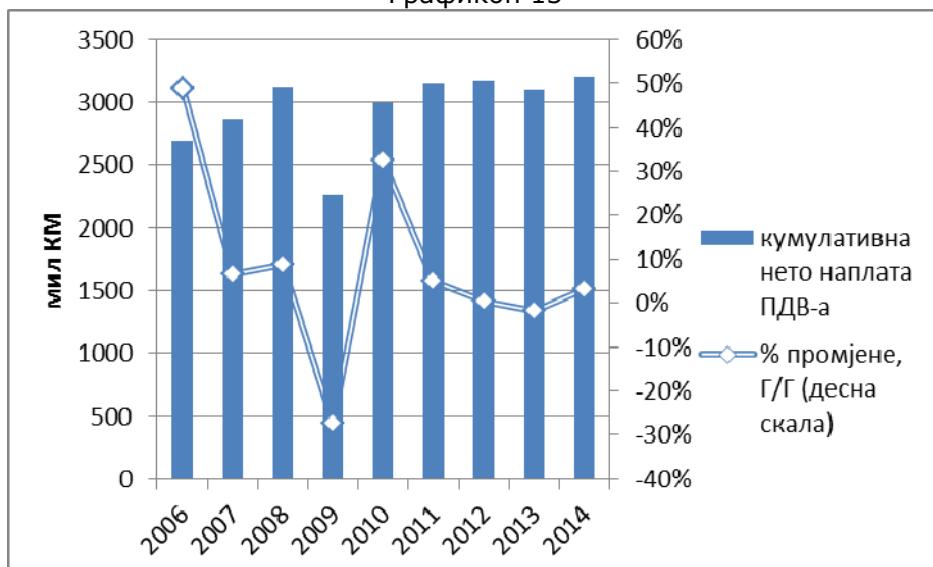


Вјероватан разлог је опоравак економије и раст потрошње након поплава, поготово у вези санације поплавлених објеката и инфраструктуре. Извјештаји УИО о пријављеној крајњој

потрошњи по пријавама за септембар, октобар и новембар 2014. показују раст крајње потрошње у БиХ од 3,6% у односу на исти период 2013, а за једанаест мјесеци 2014. раст од 1,9%.

Растућа наплата ПДВ-а у посљедња два квартала 2014. допринијела је стабилизацији тренда кумулативне бруто и нето наплате. Након турбулентних седам мјесеци 2014. раст кумулативне бруто наплате ПДВ-а је у коначници достигао 6,5%, а нето наплате 3% (Графикон 12).

Графикон 13



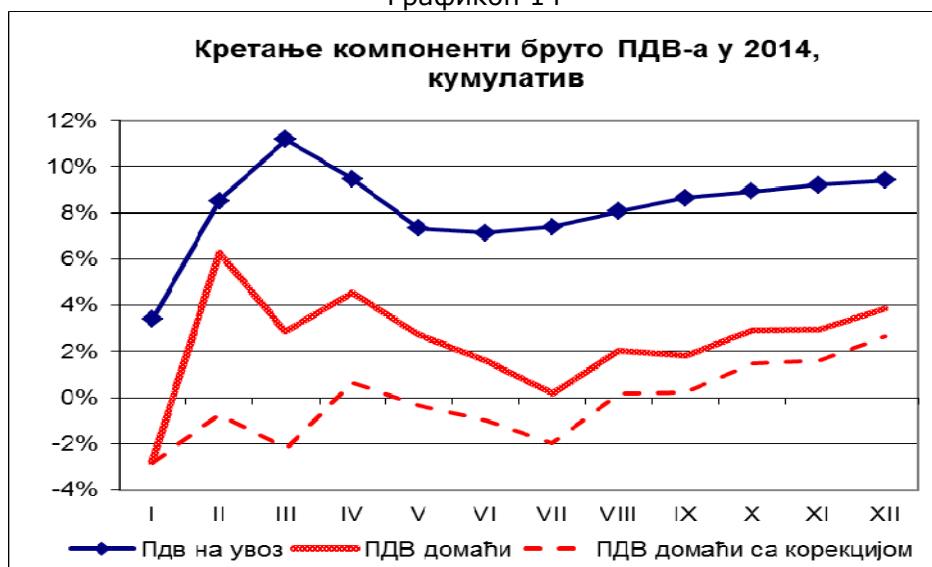
Поређење са претходним годинама указује на опоравак наплате ПДВ-а, имајући у виду успоравање наплате у 2012 и пад у 2013. Уколико се 2013. година искључи као нерепрезентативна за поређење, може се закључити да је кумулативна нето наплата ПДВ-а премашила наплату у 2011. години за 1,6%, а досадашњи историјски максимум из 2012. за 1,1% (Графикон 13).

У погледу структуре бруто наплате ПДВ-а децембар је донио наставак тренда високог раста наплате ПДВ-а на увоз од 11,1%. Задржан је и стабилан тренд наплате ПДВ-а по пријавама. У цјелини, раст ПДВ-а на увоз током цијеле године је био висок и стабилан, а у коначници стопа раста ПДВ на увоз је износила 9,4%, што је 3,1 п.п. изнад раста увоза за 2014³. Таква кретања наплате указују на повећање основице за ПДВ-е, што се може објаснити увозом компанија које су промијениле начин обрачуна ПДВ-а у односу на претходну годину. Дискрепанца између основице за обрачун ПДВ-а у 2013. и 2014. донијела је 75 мил КМ прихода од ПДВ-а, који су у већој мјери неутрализовани исплатама поврата током 2014, а мањи дио ће бити реализован у јануару 2015.

Наплата ПДВ-а по пријавама у децембру је била за чак 15,5% виша него у истом мјесецу 2013, што је довело до раста кумулативне наплате домаћег ПДВ-а од 3,9%. Међутим, реалнија слика раста домаћег ПДВ-а може се добити тек искључивањем наплате старог дуга. Ефекат наплате старих дугова износи 1,3 п.п. раста домаћег ПДВ-а (Графикон 14).

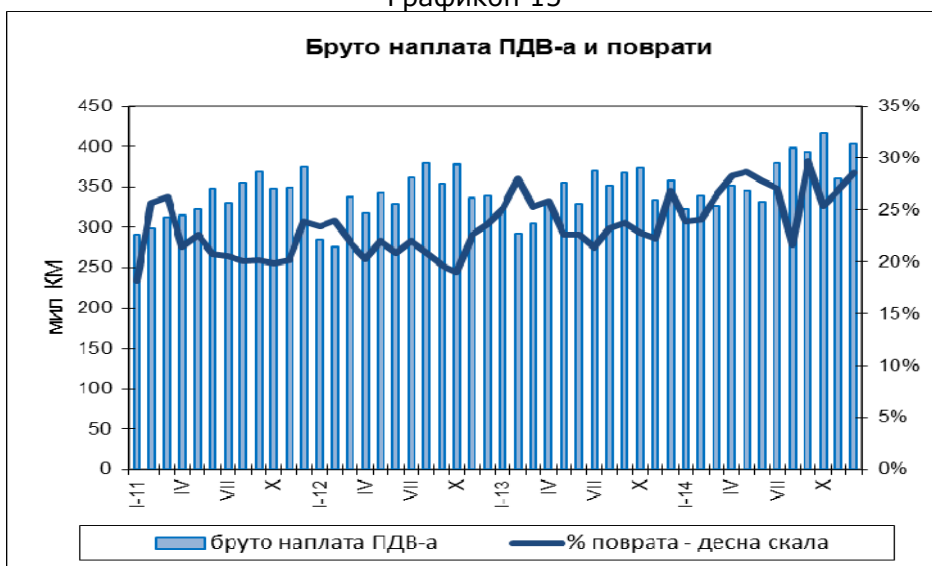
³ Према прелиминарним подацима УИО увоз у децембру је порастао за 9,5%, а за период јануар – децембар 2014 раст је износио 6,3%.

Графикон 14



Протеклу годину је обиљежио и растући тренд поврата ПДВ-а (Графикон 15). Просјечно годишње издвајање поврата из бруто наплате износило је 26,5%, што је за 2,4 п.п. изнад удјела поврата у 2013 (Табела 3). Повећан је удио поврата обвезницима, али и издвајање за поврате по основу међународних пројеката.

Графикон 15



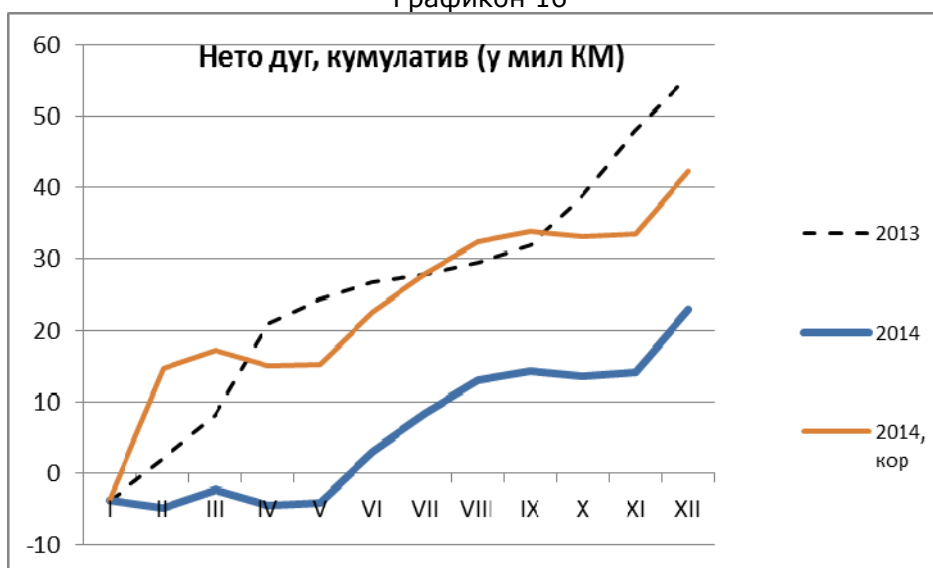
Табела 3 Удио поврата у бруто приходима од ПДВ-а, у %

	2006	2007	2008	2009	2010	2011	2012	2013	2014
укупни	12,1%	17,7%	23,0%	24,5%	19,3%	21,6%	21,6%	24,1%	26,5%
обвезницима	11,3%	16,6%	21,8%	22,1%	17,3%	19,2%	19,4%	21,5%	23,0%
међународним пројектима	0,8%	1,1%	1,1%	2,2%	2,0%	2,4%	2,1%	2,7%	3,5%

Поврати ПДВ-а обвезницима су порасли за 130 мил КМ или за 14,8% у односу на 2013, док су поврати међународним пројектима повећани за 41,3% или за 44,7 мил КМ. Велики дио пораста поврата ПДВ-а обвезницима односи се на прелазак компанија које врше унутрашњу обраду на стандардни начин обрачуна ПДВ-а.

Кумулативно стање дугова по основу пријављеног а неплаћеног ПДВ-а на дан 30.11.2014. износило је 318,903 мил КМ. Чак и када се из анализе искључи наплата старог дуга кумулисани нови нето дуг у 2014. је значајно испод нивоа новог дуга у 2013. (Графикон 16, линија 2014, кор).

Графикон 16

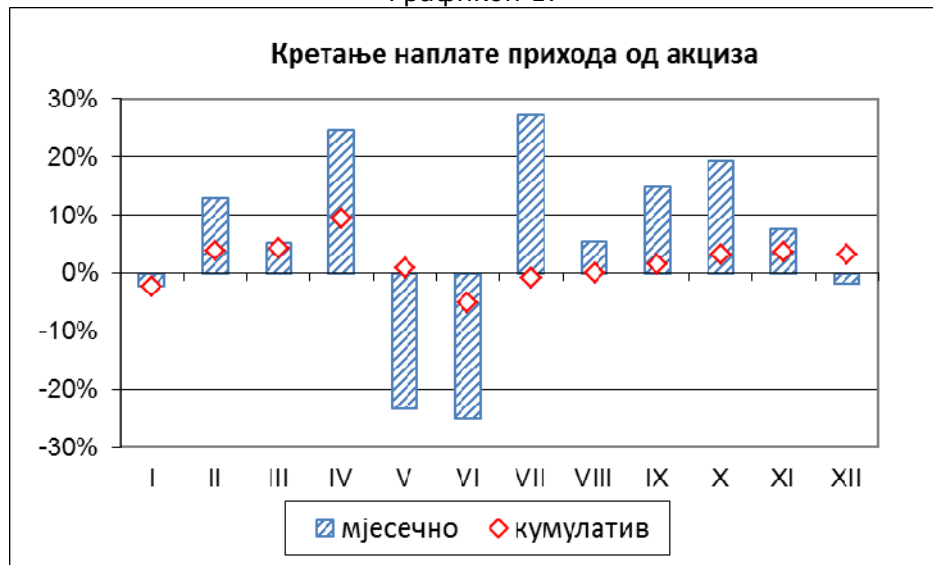


Акцизе

Након пет мјесеци раста прихода од акциза наплата у децембру 2014. је била за 1,7% мања од наплате у истом мјесецу 2013. Међутим, тај пад није значајније утицао на раст кумулативне наплате акциза који је достигао 3,2% (Графикон 17).

Највећи раст прихода од акциза у децембру је забиљежен код акциза на пиво, алкохол, алкохолна и безалкохолна пића, те на домаћи дуван. Висок раст је остварен и код акциза на деривате нафте и путарине. Претпостављамо да је раст прихода резултат раста потрошње која је подстакнута драстичним падом малопродајних цијена. Пад прихода од акциза је забиљежен код увозних цигарета и кафе (Табела 4).

Графикон 17



Табела 4 Наплата акциза

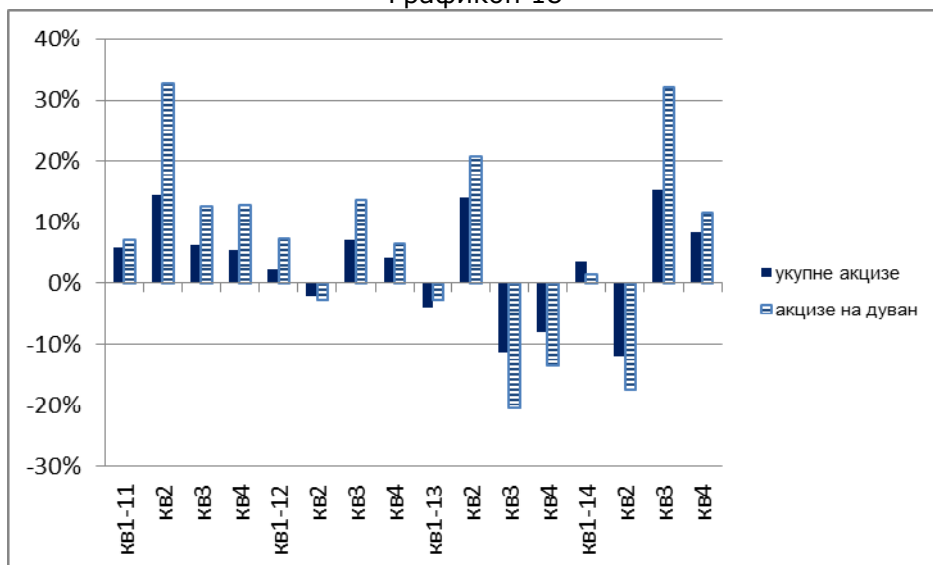
	XII 2014 / XII 2013	Кумулатив 2014 / 2013	Кумулатив са корекцијом*)
укупно дуван	-12,8%	4,2%	
дуван увоз	-20,7%	6,8%	
дуван домаћи	10,4%	-2,1%	
деривати нафте	9,3%	1,9%	
увозни	12,3%	4,2%	
домаћи	5,3%	-1,3%	
кафа	-20,6%	-5,9%	
алкохол, пиво	32,3%	6,3%	1,1%
пиво	36,8%	15,1%	3,8%
алкохол и алкохолна пића	37,1%	-8,5%	
безалкохолна пића	13,0%	5,2%	
путарина	8,7%	3,4%	

*) корекција за старе дугове по основу акциза на пиво

Мјесечна и квартална поређења наплате прихода од акциза у 2014. указују на снажне осцилације у већем дијелу године (Графикон 18). Углавном, раст укупних прихода од акциза и динамику њихове наплате диктирају приходи од акциза на дуван. У првом кварталу забиљежен је скроман раст, да би у другом био забиљежен снажан пад прихода од акциза на дуван од 20%. Осим легалне и нелегалне пореске евазије, узроковане супституцијом потрошње опорезованих цигарета потрошњом махом неопорезованог дувана, важан фактор лошије наплате је била висока статистичка основица за поређење, која је укључивала ефекте гомилања залиха цигарета пред улазак Хрватске у ЕУ. Трећи квартал је донио снажан раст прихода од акциза на дуван као посљедицу гомилања залиха резаног дувана пред повећање акциза 1.8.2014. и повећање потрошње цигарета након поскупљења резаног дувана⁴. Уједно је утицала и статистичка основица из трећег квартала 2013. која је била значајно испод уобичајених кретања кварталне наплате. Четврти квартал је донио умјеренији пораст наплате акциза на дуван због гомилања залиха пред повећање акциза 1.1.2015.

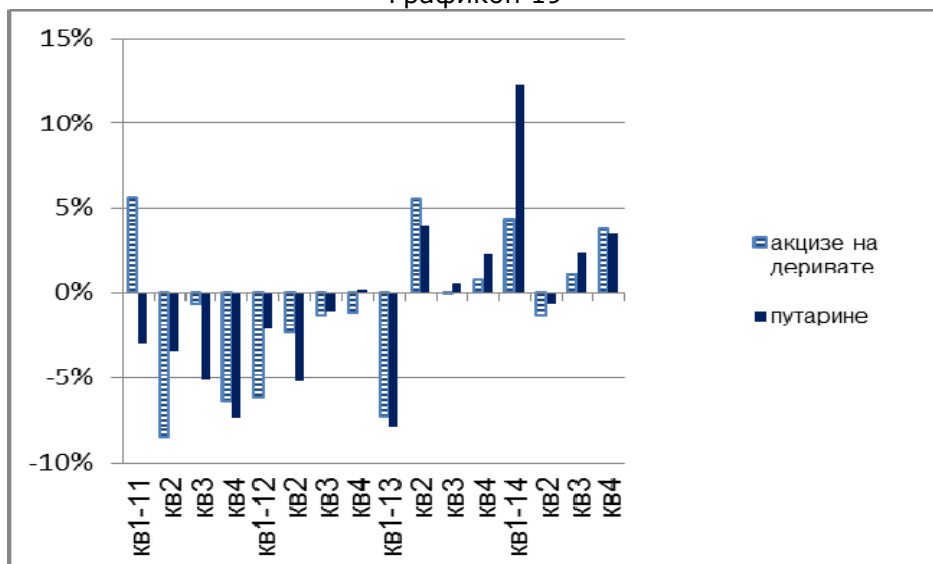
⁴ Више о ефектима увођења специфичне акцизе на резани дуван: ОМА Билтен бр. 114, јануар 2014., www.oma.uino.gov.ba.

Графикон 18

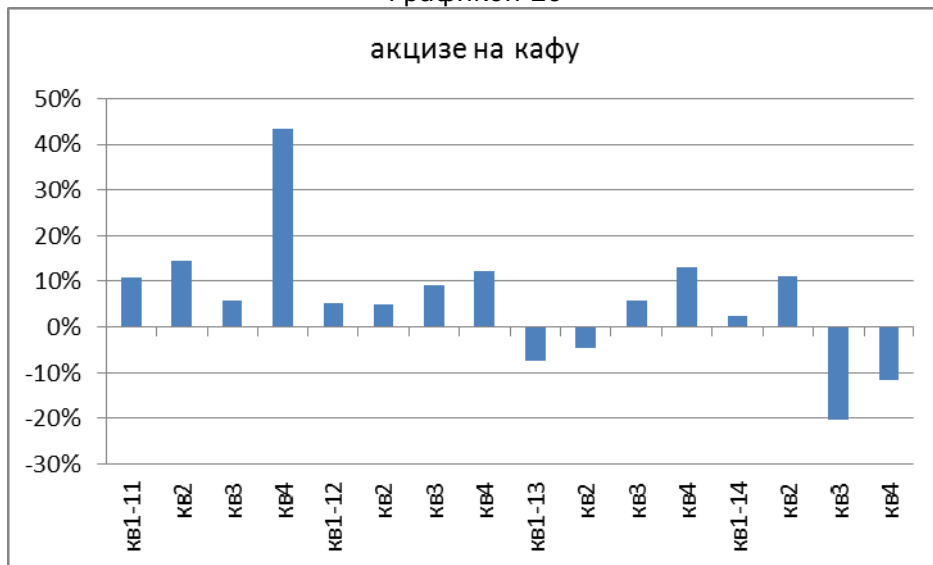


Квартална поређења наплате акциза на деривате нафте и путарине указују на позитивна кретања у цијелог години, са изузетком другог квартала када је извршен ремонт Рафинерије и када су земљу погодиле поплаве (Графикон 19). Снажан раст прихода у трећем и четвртном кварталу може се објаснити растом потрошње и економије након поплава и ефектима смањења малопродајних цијена деривата услед кретања цијена нафте на свјетском тржишту. Од свих акцизних производа позитивна наплата акциза у 2014. је забиљежена једино код кафе. Иако је у прва два квартала 2014. забиљежен раст негативни трендови у наплати у трећем и четвртном кварталу довели су до кумулативног пада од 5,9% (Графикон 20).

Графикон 19



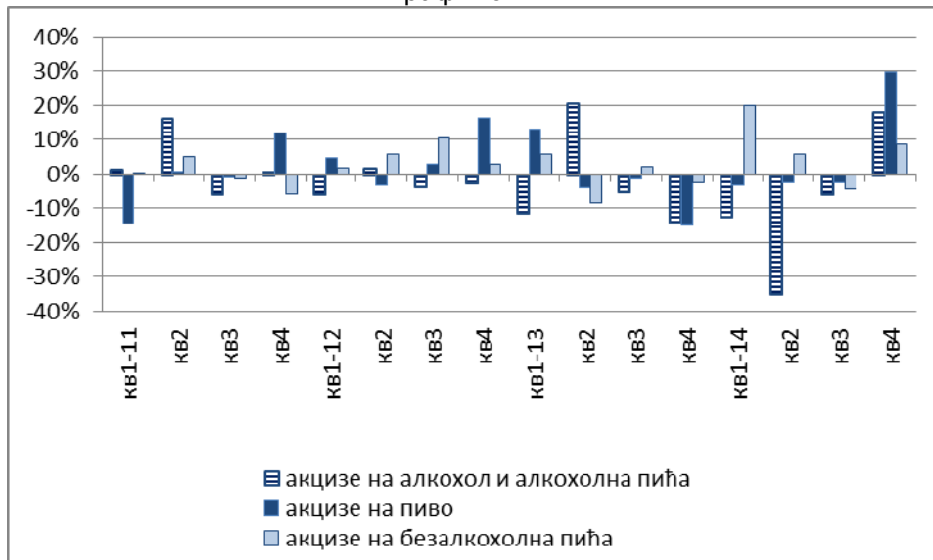
Графикон 20



Наплата прихода од акциза на алкохол, пиво и алкохолна пића током већег дијела године је била испод наплате регистроване у 2013. години. Једино су позитивна кретања у наплати забиљежена код акциза на безалкохолна пића.

Графикон 21 приказује кварталне трендове у наплати акциза без укључивања наплате старих дугова по основу акцизе на пиво. Четврти квартал је донио значајан преокрет у наплати, тако да су забиљежни позитивни трендови код свих акцизних производа из ове групације. Међутим, то није било довољно да кумулативна наплата прихода од акциза на алкохол и алкохолна пића пређе у позитивну зону раста⁵.

Графикон 21



⁵ Више о ефектима увођења диференциране стопе акцизе на пиво: ОМА Билтен бр. 114, јануар 2014., www.oma.uino.gov.ba.

Консолидовани извјештаји

(припремила: Александра Регоје)

Табела 1 (Консолидовани извјештај: ЈР, Институције БиХ, ентитети)

Прелиминарни консолидовани извјештај укључује:

- приходе од индиректних пореза које прикупља Управа за индиректно опорезивање на Јединствени рачун,
- трансфере са Јединственог рачуна УИО,
- приходе и расходе буџета институција Босне и Херцеговине,
- приходе и расходе буџета Федерације БиХ,
- приходе и расходе буџета Републике Српске*

Извјештај не укључује неусклађене приходе прикупљене на ЈР УИО.

Табела 2 (Консолидовани извјештај: Институције БиХ, ентитети и БД)

Прелиминарни консолидовани извјештај укључује:

- приходе и расходе буџета институција БиХ,
- приходе и расходе буџета ФБиХ,
- приходе и расходе буџета РС*,
- приходе и расходе буџета БД.

**Обухваћено: (А) буџет Републике и ванбуџетска средства евидентирана у Главној књизи трезора РС, (Б) укупно ино-задужење за пројекте који се реализују преко општина и предузећа, (В) податке корисника буџета Републике који имају властите банковне рачуне (укључујући и јединице за имплементацију ино-пројеката формиране при министарствима).*

Прелиминарни извјештај: ЈР, Институције БиХ и ентитети, I-XII 2014

(у мил КМ)	I	II	III	IV	V	VI	VII	VIII	IX	X	XI	XII	Укупно
Укупни приходи	441,3	457,7	544,0	582,4	470,7	507,3	581,1	516,6	522,1	582,7	499,4	537,9	6.243,1
Порези	414,6	411,3	426,0	459,4	410,3	422,8	481,8	503,8	470,6	513,3	448,6	474,2	5.436,6
Директни порези	23,5	27,5	56,6	42,8	25,0	25,9	30,6	24,4	26,4	27,3	24,8	35,6	370,3
Порези на доходак и добит	22,8	26,7	55,6	41,7	24,0	24,7	29,1	23,1	25,1	25,8	23,6	34,0	356,2
Порез на имовину	0,7	0,8	1,0	1,1	1,0	1,2	1,5	1,3	1,3	1,5	1,2	1,6	14,1
Индиректни порези (нето)	391,0	383,8	369,2	415,3	385,2	396,5	451,2	478,9	444,1	485,8	423,7	438,2	5.062,9
ПДВ	245,3	257,5	240,3	251,9	245,7	238,9	277,1	312,1	276,6	311,5	263,4	287,5	3.207,8
Акцизе	109,5	86,3	86,6	115,6	99,6	112,6	126,0	117,2	119,1	123,0	114,2	97,9	1.307,5
Путарина	22,2	20,6	20,2	27,1	20,9	24,3	26,7	29,1	25,7	26,6	24,7	26,3	294,3
Царине	12,8	18,3	20,7	19,3	17,4	18,8	19,8	18,9	21,2	23,2	20,0	25,0	235,4
Остали индиректни порези	1,1	1,1	1,4	1,4	1,7	1,8	1,7	1,6	1,6	1,6	1,4	1,6	17,9
Остали порези	0,1	0,1	0,2	1,4	0,1	0,4	0,0	0,4	0,1	0,2	0,1	0,5	3,5
Доприноси за социјално осигурање	0,0	0,0	0,0	0,0	0,0	0,7	8,0	6,3	6,4	8,1	6,0	7,3	42,7
Грантови	1,7	0,4	7,9	0,2	0,5	12,8	0,9	5,8	6,8	1,2	5,7	2,5	46,4
Грантови од страних влада и међ. организаија	1,7	0,4	7,8	0,2	0,5	12,6	0,9	5,6	6,0	1,8	5,6	2,4	45,6
Трансфери	0,0	0,0	0,1	0,0	0,0	0,1	0,0	0,2	0,8	-0,6	0,1	0,1	0,8
Непорески приходи	25,0	46,0	110,1	122,7	59,9	71,1	90,4	0,8	38,3	60,1	39,1	53,9	717,5

(у мил КМ)	I	II	III	IV	V	VI	VII	VIII	IX	X	XI	XII	Укупно
Укупни расходи	416,4	449,2	421,2	445,6	439,4	437,4	532,1	600,6	545,3	595,1	552,0	703,2	6.137,4
Текући расходи	414,4	435,5	416,5	437,4	428,1	436,0	519,8	553,9	520,0	582,0	518,5	626,7	5.888,8
Бруто плате и накнаде запослених	124,7	126,6	130,5	128,1	129,5	132,1	136,5	126,1	129,2	132,9	136,2	141,4	1.573,7
Издаци за материјал и услуге	12,9	30,8	30,9	27,3	22,5	32,6	28,5	21,7	33,6	30,5	35,8	71,1	378,1
Дознаке на име социјалне заштите	52,5	54,1	65,3	53,6	53,5	55,5	60,5	63,9	59,0	95,8	75,3	96,8	785,9
Издаци за камате	5,9	10,4	17,3	9,4	19,8	20,0	7,1	9,1	16,8	9,2	15,9	19,1	160,0
Издаци по основу камата у иностр.	2,4	8,0	10,1	5,9	12,5	9,2	4,4	5,7	10,6	5,5	11,0	12,4	97,5
Издаци по основу камата у земљи	3,4	2,5	7,2	3,5	7,3	10,9	2,7	3,4	6,2	3,7	4,9	6,7	62,5
Субвенције	2,1	6,5	5,1	8,4	10,9	17,8	19,2	33,0	25,0	8,9	19,7	58,1	214,7
Донације, трансфери (укључујући трансфере са ЈР**)	211,1	200,7	161,9	207,5	185,6	169,1	256,8	281,6	234,4	285,1	222,9	207,0	2.623,5
Други расходи	5,2	6,5	5,6	3,1	6,3	8,9	11,3	18,7	21,9	19,6	12,7	33,2	152,9
Нето издаци за нефинансијску имовину	2,0	13,6	4,6	8,2	11,4	1,5	12,3	46,6	25,4	13,1	33,5	76,4	248,6
Издаци за нефинансијску имовину	2,2	14,2	5,0	8,9	11,6	2,8	18,0	47,9	27,0	15,4	34,1	77,9	264,9
Примици од нефинансијске имовине	0,2	0,6	0,4	0,8	0,2	1,3	5,7	1,2	1,6	2,3	0,6	1,5	16,3
Бруто/Нето оперативни биланс (приходи минус текући расходи)	26,9	22,2	127,5	145,0	42,6	71,4	61,3	-37,4	2,1	0,7	-19,1	-88,8	354,3
Нето позајмљивање/задуживање (ук. приходи минус ук. расходи)	24,9	8,5	122,9	136,8	31,2	69,9	49,1	-84,0	-23,2	-12,4	-52,7	-165,3	105,7

** трансфери са ЈР укључују неконсолидоване трансфере БД, кантонима, општинама и дирекцијама за цесте

Табела 1

Прелиминарни извјештај: Институције БиХ, ентитети и БД, I-XII 2014

(у мил КМ)	Q1	Q2	Q3	Q4	Укупно
Укупни приходи	1.044,2	1.183,1	1.087,1	1.154,7	4.469,1
Порези	842,2	919,0	919,7	966,7	3.647,6
Директни порези	113,3	98,7	86,3	92,8	391,1
Порези на доходак и добит	108,8	92,9	79,8	85,8	367,2
Порези на плату и радну снагу	1,6	2,1	2,1	2,4	8,2
Порез на имовину	2,9	3,7	4,4	4,6	15,6
Индиректни порези	728,1	818,2	832,6	872,8	3.251,7
Остали порези	0,7	2,2	0,8	1,0	4,8
Доприноси за социјално осигурање	0,0	0,7	20,6	21,4	42,7
Грантови	10,2	13,3	13,4	9,4	46,2
Грантови од страних влада и међународних организација	9,9	13,3	12,5	9,8	45,6
Трансфери	0,3	0,0	0,8	-0,5	0,6
Непорески приходи	191,8	250,1	133,4	157,4	732,7
Укупни расходи	882,7	954,4	1.154,0	1.410,8	4.402,0
Текући расходи	858,8	929,4	1.065,0	1.281,4	4.134,6
Бруто плате и накнаде запослених	398,2	406,3	408,0	426,5	1.639,1
Издаци за материјал и услуге	79,1	87,6	101,7	150,2	418,6
Дознаке на име социјалне заштите	179,4	168,9	190,3	289,4	827,9
Издаци за камате	33,7	49,4	33,1	44,3	160,4
Издаци по основу камата у иностранству	20,5	27,6	20,6	28,9	97,6
Издаци по основу камата у земљи	13,2	21,7	12,5	15,5	62,9
Субвенције	16,0	45,0	79,1	98,1	238,2
Донације, трансфери	135,2	153,2	195,3	203,0	686,7
Други расходи	17,2	19,0	57,6	69,9	163,6
Нето издаци за нефинансијску имовину	24,0	25,0	89,0	129,4	267,4
Издаци за нефинансијску имовину	25,1	27,3	97,5	133,8	283,7
Примици од нефинансијске имовине	1,1	2,3	8,5	4,4	16,3
Бруто/Нето оперативни биланс (приходи минус текући расходи)	185,5	253,7	22,1	-126,7	334,6
Нето позајмљивање/задуживање (укупни приходи минус укупни расходи)	161,5	228,7	-66,9	-256,1	67,2

Табела 2