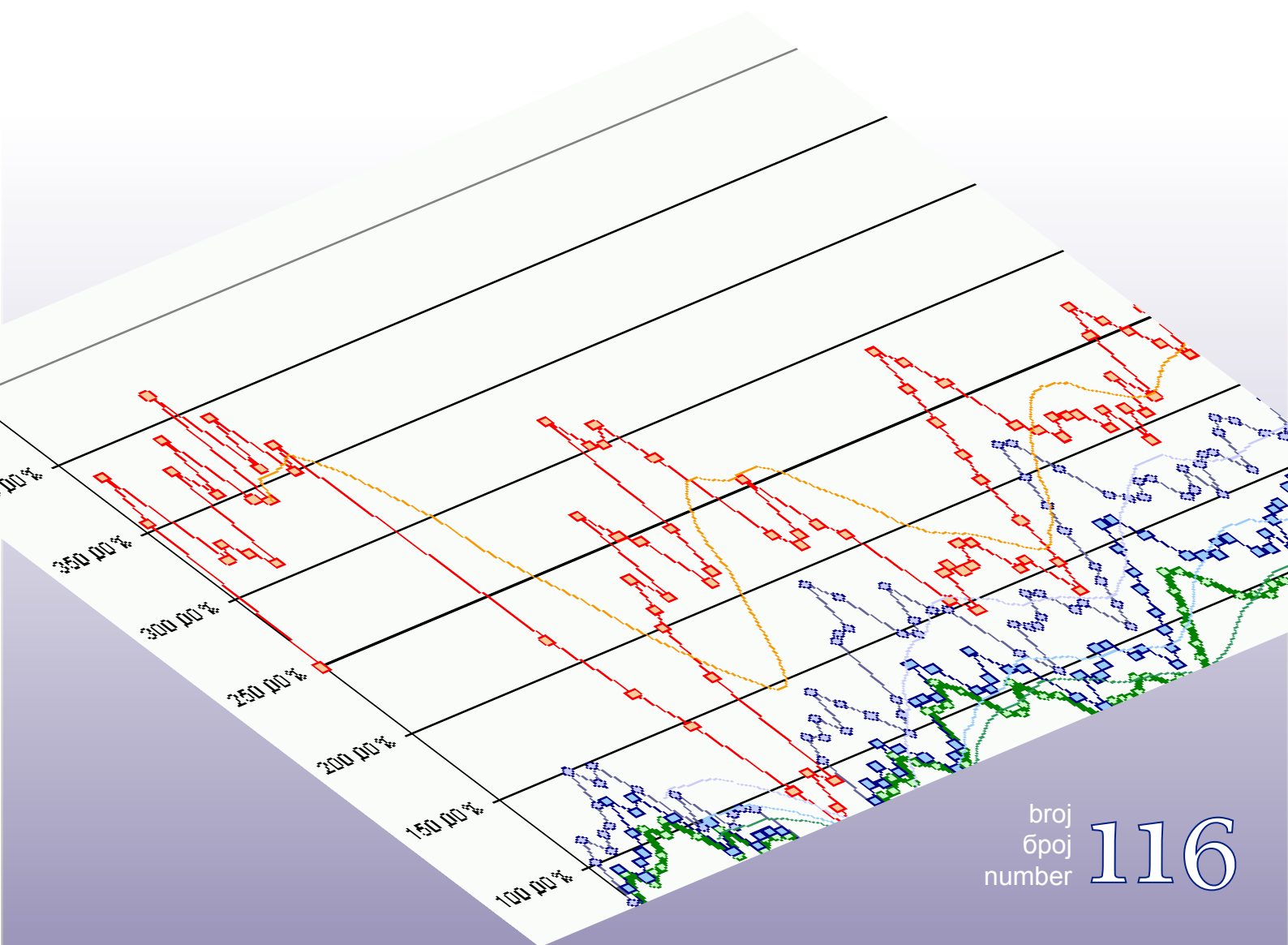




Macroeconomic Unit of the Governing Board of the Indirect Tax Authority

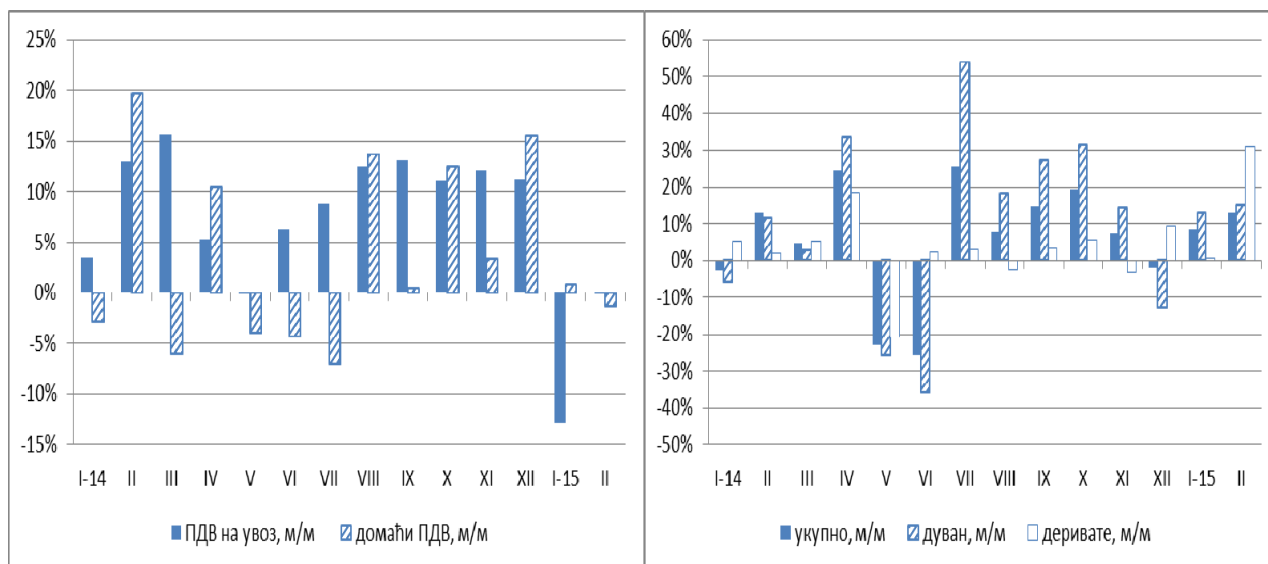
Oma Bilten



broj
број
number **116**

Уз овај број

Према прелиминарном извјештају УИО је у фебруару 2015. наплатила, по одбитку поврата, 394,9 мил КМ индиректних пореза, што је за 1% више него у истом мјесецу 2014.г. Разлог за нижи раст нето наплате у односу на раст бруто наплате од 2,1% јесу повећане исплате поврата. На нивоу прва два мјесеца 2015. остварен је раст бруто наплате прихода од индиректних пореза од 0,9%. Међутим, због раста поврата од 8,3% нето наплата је у коначници мања за 0,6% или за 4,9 мил КМ. Анализа наплате по главним групама прихода показује различите ефекте. У прва два мјесеца забиљежен је снажан пад наплате прихода од ПДВ-а од 38 мил КМ, док је на осталим групама забиљежен раст, а понајвише код прихода од акциза. Анализа структуре бруто ПДВ-а указује да је основни разлог за негативни тренд ПДВ у јануару 2015. био пад ПДВ-а на увоз, а у фебруару пад домаће потрошње (Графикон 1). Пад ПДВ на увоз у јануару је био далеко већи од пада увоза робе, који је према извјештају Агенције за статистику БиХ износио -2,8%. С друге стране, након високих стопа раста домаћег ПДВ у другој половини 2014., примјетно је јењавање потрошње. Осим макроекономских фактора разлог за негативне трендове код ПДВ-а може бити и виша статистичка основица за поређење, јер је почетком прошле године забиљежен историјски максимум и у бруто и у нето наплати ПДВ-а.



Графикон 1

Графикон 2

Акцизе представљају једину групу прихода код које је забиљежен растући тренд наплате у прва два мјесеца 2015. (Графикон 2). Након слабије наплате у јануару већ у фебруару акцизе на деривате биљеже снажни раст од 31%. Растући тренд биљеже и акцизе на дуван, како на увезени, тако и на домаћи дуван. Укупни двомјесечни ефекти на приходе од акциза на деривате износи 8,3 мил КМ, а код акциза на дуван 16,1 мил КМ.

др Динка Антић
шеф Одјељења

Садржај:

Спољнотрговинска размјена Босне и Херцеговине у 2014.години	2
Циклично прилагођени и структурни биланси у функцији вођења фискалне политике	5
Консолидовани извјештаји	11

техничка обрада : Сулејман Хасановић, ИТ сарадник
лектор : Дарија Комленовић, проф. англистике

Спољнотрговинска размјена Босне и Херцеговине у 2014. години

(аутор: Игор Гавран, савјетник у Сектору за макроекономски систем Спољнотрговинске коморе БиХ)

Тренд континуираног повећања извоза, започет у другој половини 2012. и настављен у 2013. години, је одржан, али уз нижу стопу раста и паралелно повећање увоза, што је резултовало погоршањем међусобног омјера, односно повећањем дефицита и смањењем покривености увоза извозом. Ни рекордна вриједност извоза није била довољна да овај однос учини повољнијим, због драстичног повећања увоза за скоро милијарду КМ.

У 2014. ¹ години је остварен извоз из Босне и Херцеговине у вриједности од 8.939.844.544 КМ, што је за 343.609.860 КМ, односно 4 %, више у односу на претходну годину. Вриједност увоза износила је 15.789.140.137 КМ, што је за чак 935.018.362 КМ, односно 6,29 %, више у односу на претходну годину. Ове промјене резултовале су смањењем нивоа покривености увоза извозом за 2,16 %, те је у 2014. години износио 56,62 %. Укупан спољнотрговински дефицит је повећан и износио је 6.849.295.593 КМ, што је за 9,45 % више у односу на 2013. годину.

Разматрајући кварталне и мјесечне показатеље уочавамо очекиване негативне ефекте катастрофалних поплава и њихових посљедица, због којих су негативни у другом и трећем, а позитивни у првом и четвртном кварталу. Ипак, чак и позитивни помаци, односно њихова структура, само потврђују „дијагнозу“ дуготрајне привредне стагнације, из које се издваја тек мали број успјешних компанија – водећих извозника у континуираном развоју.

Најзначајнији спољнотрговински партнер Босне и Херцеговине у 2014. години остала је Европска унија (71,86 % извоза и 66,14 % увоза), учешће СЕФТА 2006 је знатно мање (16,13 % извоза и 14,26 % увоза), док се на све остале државе укупно односи око 12 % извоза и 19,6 % увоза. Појединачно се, са оствареним обимом трговине већим од двије милијарде КМ, издвајају Хрватска (10,98 % извоза и 16,41 % увоза), Њемачка (15,49 % извоза и 9,83 % увоза), Србија (9,51 % извоза и 12,71 % увоза), Италија (13,45 % извоза и 9,10 % увоза) и Словенија (7,96 % извоза и 8,50 % увоза).

Табела 1: Обим спољнотрговинске размјене БиХ према водећим државама трговине²

ДРЖАВА	2013.	УЧЕШЋЕ	2014.	УЧЕШЋЕ
Хрватска	3.911.063.946 КМ	16,68 %	3.572.265.940 КМ	14,45 %
Њемачка	2.799.585.867 КМ	11,94 %	2.936.195.241 КМ	11,87 %
Србија	2.614.286.564 КМ	11,15 %	2.856.947.648 КМ	11,55 %
Италија	2.274.622.165 КМ	9,70 %	2.639.404.393 КМ	10,67 %
Словенија	2.027.290.086 КМ	8,65 %	2.054.215.647 КМ	8,31 %
Аустрија	1.635.375.474 КМ	6,97 %	1.738.433.655 КМ	7,03 %
Швајцарска	1.485.172.698 КМ	6,33 %	1.221.081.704 КМ	4,94 %
Остале земље	6.702.959.659 КМ	28,58 %	7.710.440.453 КМ	31,18 %
УКУПНО	23.450.356.459 КМ	100,00 %	24.728.984.681 КМ	100,00 %
Европска унија	16.343.138.420 КМ	69,69 %	16.866.916.139 КМ	68,21 %
СЕФТА 2006	3.436.003.196 КМ	14,65 %	3.693.427.897 КМ	14,94 %

¹ У тексту су кориштени искључиво подаци Управе за индиректно опорезивање Босне и Херцеговине. Алоцирани су према подручју трговине, а не поријекла робе, осим гдје је другачије наведено.

² Подаци се односе на вањску трговину алоцирану према подручју трговине, односно непосредног увоза, не узимајући у обзир поријекло робе (нпр. роба поријеклом из Њемачке, а увезена из Хрватске је евидентирана као увоз из Хрватске).

Највеће повећање извоза у овом периоду остварено је на тржиштима Италије, Аустрије, Турске, Мађарске, Њемачке и Србије, док се највеће смањење извоза односи на тржиште Хрватске. Истовремено је највише повећан увоз из Кине, САД, Италије, Србије, Турске и Холандије, а значајније смањен из Швајцарске. Још увијек се велики број производа у Босну и Херцеговину увози посредно, односно преко тзв. трећих земаља, те разматрање података о трговини „према поријеклу“³ у знатној мјери мијења слику стварне структуре вањске трговине и уочава огроман простор за унапређење тзв. директне трговине (без трошкова посредовања и мањим ризиком од тзв. трансферних цијена). Нпр. покривеност увоза извозом према овом критеријуму у трговини са Европском унијом износи око 70 %, са СЕФТА 2006 око 78 %, а са ЕФТА чак 248 %. Једна од ријетких држава с којима је раније изражена значајна разлика готово нестала је Турска.

Тако смо нпр. из Хрватске увезли производа другог поријекла у вриједности од чак 756 милиона КМ, из Словеније око 601 милион КМ, Аустрије око 448 милиона КМ, а Мађарске око 157 милиона КМ. Насупрот томе, увоз производа поријеклом из Њемачке, Италије, Француске и неких других земаља је знатно већи од директног, што осликава и стварну снагу појединих економија. Специфичан је случај Швајцарске и Руске Федерације, гдје се због увоза сирове нафте руског поријекла за прераду у Рафинерији нафте Босански Брод посредством Швајцарске креира разлика већа од милијарду КМ годишње у подацима о увозу из ових држава према критеријумима трговине и поријекла. У структури спољнотрговинске размјене остварене у 2014. години, анализираној према секторима привреде, у већини сектора је остварено повећање и извоза и увоза, без промјена у њиховом редослиједу по значају, односно вриједности. Битан дио ових промјена условљен је последицама раније споменутих временских непогода, како у погледу смањења производње и извоза, тако и повећања увоза за хуманитарне и потребе обнове и реконструкције. Највећа се негативна промјена свакако односи на електричну енергију, чија вриједност извоза је драстично умањена у односу на претходну годину (за око 163 милиона КМ).

Табела 2: Спољнотрговинска размјена БиХ по секторима привреде (у КМ)

СЕКТОР	ОБИМ	ИЗВОЗ	УВОЗ	САЛДО
Агроиндустријски сектор	3.391.357.080	661.805.679	2.729.551.401	-2.067.745.722
Минерална горива и ел. енергија	3.467.960.076	849.967.057	2.617.993.019	-1.768.025.962
Хемијски и фармац. производи и др.	3.175.715.717	855.825.965	2.319.889.752	-1.464.063.787
Камен, креч, цемент, бетон...	521.888.700	120.709.992	401.178.708	-280.468.716
Кожа, крзно, текстил и производи	3.043.425.818	1.260.043.389	1.783.382.429	-523.339.040
Дрво, папир и намјештај	2.574.342.574	1.791.231.328	783.111.246	1.008.120.082
Руде, метали и производи	3.337.740.564	1.824.179.000	1.513.561.564	310.617.436
Машине, апарати, мех. уређаји...	4.954.908.967	1.503.766.086	3.451.142.881	-1.947.376.795
Остали разни производи	261.645.186	72.316.049	189.329.137	-117.013.088
УКУПНО	24.728.984.681	8.939.844.544	15.789.140.137	-6.849.295.593

Извоз је повећан у секторима: „Машине, апарати, механички уређаји, котлови и др.“ (14,88 %), „Кожа, крзно, текстил и производи“ (12,32 %), „Камен, креч, цемент, бетон, керамика и

³ Односи се на податке о спољној трговини према поријеклу робе, независно из којег је подручја непосредно увезена.

производи" (11,66 %), „Хемијски и фармацеутски производи, ђубрива, пластика, каучук, гума и др." (11,31 %) и „Дрво, папир и намјештај" (6,57 %), а смањење у секторима: „Минерална горива и електрична енергија" (14,22 %), „Агроиндустријски сектор" (3,47 %) и „Руде, метали и производи" (1,90 %). Највећа вриједност извоза традиционално је остварена у секторима: „Руде, метали и производи..." (1.824.179.000 КМ), „Дрво, папир и намјештај" (1.791.231.328 КМ), „Машине, апарати, механички уређаји, котлови и др." (1.503.766.086 КМ) и „Кожа, крзно, текстил и производи" (1.260.043.389 КМ), а најмања у сектору „Камен, креч, цемент, бетон, керамика и производи" (120.709.992 КМ).

Увоз је повећан у скоро свим секторима, а највише у секторима: „Машине, апарати, механички уређаји, котлови и др." (19,51 %), „Кожа, крзно, текстил и производи" (17,48 %) и „Дрво, папир и намјештај" (13,70 %), а у осталима у распону од 0,13 % у „Агроиндустријском сектору" до 8,46 % у сектору „Хемијски и фармацеутски производи, ђубрива, пластика, гума...". Смањен је само у сектору „Минерална горива и електрична енергија" (11,25 %), али као резултат смањења цијена нафте и нафтних деривата, те количине увезеног природног гаса, а не домаће супституције. Највећа вриједност увоза остварена је у секторима: „Машине, апарати, механички уређаји, котлови и др." (3.451.142.881 КМ), „Агроиндустријски сектор" (2.729.551.401 КМ), „Минерална горива и електрична енергија" (2.617.993.019 КМ) и „Хемијски и фармацеутски производи, ђубрива, пластика, гума..." (2.319.889.752 КМ), а најмања у сектору „Камен, креч, цемент, бетон, керамика и производи" (401.178.708 КМ).

Константан проблем у већини сектора је неповољан однос извоза и увоза, односно изразити дефицит. Позитиван ниво покривености увоза извозом остварен је само у секторима „Дрво, папир и намјештај" (228,73 %) и „Руде, метали и производи..." (120,52 %), док је у осталим секторима био негативан и кретао се од 70,65 % у сектору „Кожа, крзно, текстил и производи..." до изнимно неповољних 24,25 % у Агроиндустријском сектору.

Остварена спољнотрговинска размјена у Босни и Херцеговини, поред дјеловања споменутих ванредних околности и утицаја, највећим је дијелом ипак одраз услова неповољног пословног окружења и неконкурентности већег дијела привреде. Неопходне економске реформе су изостале и у 2014. години, те није било ни реално очекивати повољнији исход, ослањајући се само на мали број извозних лидера, чији континуирани развој и улагања у прилагођавање највишим стандардима и захтјевима извозних тржишта, практично „одржава у животу" босанскохерцеговачке извозне перформансе. Енормни природни ресурси и економски потенцијали су реалан основ за спољнотрговински преокрет у будућности, али тек онда када много већи број привредних субјеката достигне ниво конкурентности актуелних извозних лидера.

Поред системских и структуралних економских реформи и креирања повољнијег пословног окружења за домаћа и страна улагања, производњу, запошљавање и извоз, нужне су и „унутрашње реформе" у самој привреди, односно темељито реструктуирање бројних субјеката преоптерећених вишком запослених, превазиђеним технологијама и производним програмима, неодговарајућим управљањем, мањком капацитета и капитала. Стварање шире „базе", односно повећање броја конкурентних и успјешних пословних субјеката у Босни и Херцеговини, као и структуре извоза и извозних тржишта, омогућили би дисперзију ризика и смањење зависности домаће привреде и друштва од појединих субјеката и тржишта.

Важан фактор мора бити и (често неоправдано занемарена) супституција увоза, јер располагање властитим сировинама и репроматеријала за прераду је често пресудан елемент конкурентности, посебно ценовне. Прекомјеран увоз финалних производа, какве смо сами способни произвести истог или бољег квалитета, је најсигурнији пут у девастирање и нестанак властите привреде. Чињеница да су већина водећих извозника истовремено и

водећи увозници, потврђује неискориштеност домаћих потенцијала чак и за осигуравање одговарајућих сировина и репроматеријала.

Уколико у 2015. години временске прилике буду повољније, а на кључним извозним тржиштима тражња за производима из Босне и Херцеговине стабилна или растућа, реално је очекивати наставак тренда повећања извоза, чак и нешто већег него у претходној години, али највјероватније и повећање увоза. Имплементација Споразума о слободној трговини са чланицама ЕФТА је повољна прилика за проширење извозног тржишта, као и повећана тражња за појединим производима на тржишту Руске Федерације (зависно од актуелног режима санкција ове државе према Европској унији), али немогућност извоза производа анималног поријекла у Европску унију и ЕФТА и сложена и захтјевна процедура испуњавања услова на другим атрактивним тржиштима (попут раније споменуте Руске Федерације) остају велике препреке. Сваки нови поремећај, климатски или тржишни, могао би и додатно погоршати спољнотрговински положај Босне и Херцеговине, те и овакве прогнозе довести у питање.

Једино потпуно, дугорочно и одрживо рјешење за значајније побољшање спољнотрговинске размјене Босне и Херцеговине, како у 2015. години, тако и у наредном периоду, јесу економске реформе и унапређење конкурентности домаће привреде. Обзиром на лимитираност домаћег тржишта и тражње, јасно је да без извозне експанзије не може бити ни привредног опоравка и укупног економског развоја.

Циклично прилагођени и структурни биланси у функцији вођења фискалне политике

(припремила: Александра Регоје)

Увод

У периоду када је бројне економије уздрмала финансијска криза посебно су дошли до изражаја индикатори на основу којих се могу оцијенити фискалне позиције влада. Фискални биланс је један од њих, а представља разлику владиних прихода и расхода. Ипак, овај показатељ није искључиви резултат владиних политика, него и других фактора на које влада нема директан утицај. Вођење фискалне политике на основу показатеља фискалног биланса стога може имати бројне недостатке. Примјера ради, фискални биланс може бити повољан у периоду привредне експанзије или увођења једнократних мјера које се повољно одражавају на приходе. Повећање расхода у таквим околностима може довести до погоршања фискалне позиције у периоду када привреда више не буде у експанзији или када се престану испољавати ефекти привремених мјера. Стога се рачунају друге двије врсте биланса: циклично прилагођени биланс и структурни биланс.

Циклично прилагођени биланс

Укупни биланс (ОВ, енг. *overall balance*) се састоји од цикличне (СВ) и циклично прилагођене компоненте.

Циклична компонента (СВ, енг. *cyclical balance*) је дио биланса који аутоматски реагује на цикличне промјене у економији. Друга компонента је циклично прилагођени биланс (САВ, енг. *cyclically adjusted balance*) који указује на фискалну позицију владе када се изузму ефекти цикличних фактора на приходе и расходе државе.

Циклично прилагођени биланс, у ствари, показује колики би био биланс када би *output* био на нивоу потенцијалног. Он је резултат дискреционих мјера владе, независно од привремених, цикличних кретања у економији.

Из следећег примјера можемо видјети како би владе могле донијети погрешне одлуке у вођењу фискалне политике уколико би се водиле само мјером укупног биланса. Узмимо да је наступио период снажне привредне експанзије. У таквим условима долази до раста пореских основица а тиме и владиних прихода. При једнакој висини расхода укупни владин биланс ће расти. Уколико би се владе руководиле само овим индикатором онда би могле повећати своје текуће расходе, нпр. плате, пензије или социјална давања. Наступањем периода рецесије долази до пада прихода и погоршања укупног биланса. У таквим условима владе долазе у ситуацију да требају проводити непопуларне мјере смањивања расхода у циљу фискалне консолидације. Зато треба имати на уму да укупни биланс пружа оптимистичну слику фискалне позиције у фази експанзије, а песимистичну у фази рецесије. Ако у периоду експанзије циклични фактори доведу до побољшања укупног биланса, то не мора значити да ће дугорочно доћи до смањења јавног дуга, јер се са наступањем рецесије може погоршати фискална позиција. Стога је потребно посматрати какав је владин биланс независно од цикличних фактора да би се стекао увид у фискалну позицију са изузећем привремених фактора који се временом мијењају. Само у том случају можемо видјети да ли је фискална политика владе експанзивна или рестриктивна. Ако циклично прилагођени биланс расте значи да је владина политика рестриктивна, а ако опада онда је експанзивна. Експанзивна политика у периоду рецесије има антициклично дјеловање. Исти је случај са рестриктивном политиком у вријеме експанзије.

Структурни биланс

Циклично прилагођени биланс не даје увијек све потребне информације за оцјену фискалне позиције, него је некада потребно вршити даље прилагођавање како би се добио показатељ који је независан од свих макроекономских флукуација. Структурни биланс подразумијева даља прилагођавања циклично прилагођеног биланса, гдје се елиминишу ефекти једнократних и других привремених мјера на приходе и расходе државе.

Пакт о стабилности и расту (Пакт) је скуп правила који је успостављен да обезбиједи стабилне јавне финансије чланица Европске уније као и координацију њихових фискалних политика. Принцип једнаког третмана свих чланица Европске уније је основа Пакта. Једнак третман не значи да се исте мјере примјењују за све чланице, него се мора водити рачуна о оцјени економске ситуације. Ниво флексибилности зависи од тога да ли се на чланицу односи превентивни (енг. *preventive arm*) или корективни дио (енг. *corrective arm*) Пакта.

Правила превентивног дијела Пакта обавезују земље чланице да воде стабилну фискалну политику и досегну свој средњорочни буџетски циљ (енг. *Medium-Term Budgetary Objective* или МТО) који се утврђује у складу са заједнички усаглашеним начелима.⁴ Тај циљани буџетски дефицит (или суфицит) се изражава у **структурном смислу**. Као што је горе објашњено, то значи да се изузимају ефекти цикличних фактора, једнократних и привремених мјера. Основна сврха превентивног дијела је да свака чланица достигне и одржи буџетску позицију у којој ће аутоматски стабилизатори омогућити ублажавање могућих економских шокова, као и да се јавни дуг сведе на одржив ниво.

Корективни дио Пакта односи се на чланице чији је дефицит већи од 3% БДП-а и/или дуг већи од 60% БДП-а без одговарајуће стопе његовог смањења (смањење прекомјерног дуга за 5% годишње у просјеку у периоду од три године).⁵ У тим случајевима се примјењује поступак прекомјерног дефицита (*Excessive Deficit Procedure* или EDP).

⁴ МТО се израчунава на основу потенцијалног раста, дуга опште владе и трошкова старења становништва

⁵ http://ec.europa.eu/economy_finance/economic_governance/sgp/index_en.htm

Бања Лука: Бана Лазаревића, 78 000 Бања Лука, Тел/факс: +387 51 335 350, Е-mail: oma@uino.gov.ba
Сарајево: Ђоке Мазалића 5, 71 000 Сарајево, Тел:+387 33 279 553, Факс:+387 33 279 625, Web: www.oma.uino.gov.ba

Нове смјернице Европске комисије о начину примјене постојећих правила Пакта о стабилности и расту

Европска комисија је у јануару 2015. године издала нове смјернице⁶ о начину примјене постојећих правила Пакта. Циљ нових смјерница је јачање повезаности структурних реформи, инвестиција и фискалне одговорности ради подстицања економског раста и запошљавања. Овим се не замјењују постојећа правила Пакта, него се примјењују одговарајуће мјере како би се најбоље искористила њихова флексибилност. Овдје ћемо се позабавити објашњењем новина у дијелу који се односи на цикличне околности.

Чланице у оквиру превентивног дијела Пакта

Чланом 5 Уредбе (ЕС) бр. 1466/97 утврђује се начин на који чланице остварују фискалну стабилност. У принципу, земље које нису достигле свој средњорочни буџетски циљ требају остварити, као референтно мјерило, годишње побољшање структурног биланса од 0,5%. Предвиђено је да Комисија узима у обзир да ли се улажу већи напори за фискалну консолидацију у повољним економским условима, а да напори могу бити мањег интензитета у неповољним околностима.

Комисија је у јануару 2015. године објавила матрицу која ће се убудуће примјењивати како би се више узели у обзир циклични фактори појединих чланица у оквиру превентивног дијела Пакта. Матрицом се утврђује потребно фискално прилагођавање у одговарајућим условима. Што је већи позитивни производни јаз, потребно је веће годишње фискално прилагођавање, и обрнуто. Матрица такође узима у обзир стопу раста БДП-а, висину дуга као и ризике за фискалну одрживост. Суштина је у томе да се од чланица очекује да остваре веће уштеде у повољнијим економским условима како би имале довољно фискалног простора за реаговање у периодима пада економске активности (Прилог I).

Чланице у оквиру корективног дијела Пакта

Што се тиче чланице које се налазе у корективном дијелу Пакта и које су због тога подложне процедури прекомјерног дефицита, Комисија и даље оцјењује мјере на основу структурних фискалних напора, искључујући циклична кретања која су изван контроле власти.

Пројекције укупног, циклично прилагођеног и структурног биланса за ЕУ

Према посљедњим пројекцијама Европске комисије⁷ за 2014. годину се очекује владин дефицит од 3% БДП-а за Европску унију, а дефицит у износу 2,6% БДП-а за Еурозону, што је значајно побољшање у односу на претходне године. То је резултат проведених мјера консолидације од стране појединих чланица, као и генералних побољшања економских прилика. Пројектовани су још нижи нивои дефицита у 2015. години, и то 2,6% БДП-а за ЕУ и 2,2% БДП-а за Еурозону, а под претпоставком неизмијењених политика и у 2016. години се очекује наставак тренда смањења дефицита (Графикони 1 и 2).⁸

Из кретања структурног дефицита можемо видјети да је, након значајног прилагођавања у претходне двије године, у 2014. години фискална политика има неутралан карактер. Након значајног смањења структурног дефицита у ЕУ у периоду од 2011. до 2013. године, процјењује се да ће у периоду од 2014. го 2016. године он бити стабилан и задржати на нивоу из 2013. године (1,7 % БДП-а). За Еурозону се предвиђа благо смањење структурног

⁶ COM (2015) 12 од 13.1.2015.г.

⁷ European Economic Forecast, Winter 2015, European Economy 1/2015

⁸ Владин биланс се односи на ставку Net lending (+) / net borrowing (-)

Бања Лука: Бана Лазаревића, 78 000 Бања Лука, Тел/факс: +387 51 335 350, Е-mail: oma@uino.gov.ba
Сарајево: Ђоке Мазалића 5, 71 000 Сарајево, Тел:+387 33 279 553, Факс:+387 33 279 625, Web: www.oma.uino.gov.ba

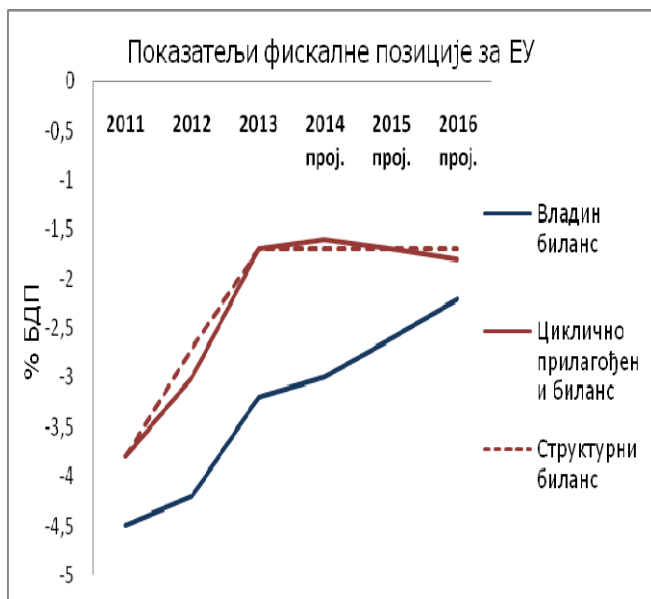
дефицита у 2014. години (са 1,2% на 1% БДП-а). У 2015. години предвиђа се исти ниво структурног дефицита као у 2014. години те благо погоршање у 2016. години (1,2% БДП-а).

Табела 1. Структурни буџетски биланс, општа влада
у % БДП-а

				Пројекција		
	2011	2012	2013	2014	2015	2016
Белгија	-3,6	-3,0	-2,6	-2,8	-2,1	-2,0
Њемачка	-1,2	0,1	0,7	0,9	0,7	0,5
Естонија	-0,2	-0,3	-1,1	-0,7	-0,8	-1,0
Ирска	-8,0	-7,1	-4,8	-3,9	-3,4	-3,4
Грчка	-6,1	-0,3	2,7	1,9	1,7	1,2
Шпанија	-6,2	-3,5	-2,2	-2,1	-2,3	-2,7
Француска	-5,0	-4,3	-3,3	-2,9	-2,6	-3,0
Италија	-3,2	-1,5	-0,8	-0,9	-0,6	-0,8
Кипар	-5,7	-5,5	-2,1	-0,9	-1,4	-1,1
Летонија	-1,1	-0,1	-1,1	-1,6	-1,6	-1,7
Литванија	-3,7	-2,7	-2,2	-1,9	-1,7	-1,2
Луксембург	0,9	1,7	2,1	1,3	0,4	0,5
Малта	-3,0	-3,9	-2,7	-2,7	-2,4	-2,2
Холандија	-3,8	-2,3	-0,6	-0,7	-0,9	-1,1
Аустрија	-2,5	-1,9	-1,4	-1,1	-1,0	-1,0
Португал	-5,4	-2,3	-2,0	-	-	-
Словенија	-4,5	-1,8	-1,9	-2,5	-2,2	-2,9
Словачка	-4,0	-3,5	-1,5	-2,4	-2,0	-1,9
Финска	-0,8	-1,0	-0,6	-1,0	-1,0	-1,3
Еурозона	-3,5	-2,1	-1,2	-1,0	-1,0	-1,2
Бугарска	-1,9	-0,5	-1,3	-3,2	-2,7	-2,5
Чешка Република	-2,6	-1,4	0,1	-0,7	-1,7	-1,5
Данска	-0,6	-0,1	-0,1	1,2	-1,8	-1,5
Хрватска	-7,1	-4,4	-3,6	-3,4	-4,3	-4,8
Мађарска	-4,3	-1,3	-1,3	-2,6	-2,6	-2,4
Пољска	-5,9	-4,0	-5,0	-3,0	-2,7	-2,4
Румунија	-3,3	-2,1	-1,4	-1,3	-1,2	-1,3
Шведска	0,0	0,0	-0,3	-1,3	-1,0	-0,9
Велика Британија	-5,9	-6,5	-4,4	-5,0	-4,6	-4,0
ЕУ	-3,8	-2,7	-1,7	-1,7	-1,7	-1,7

Извор: European Economic Forecast, Winter 2015, European Economy 1/2015

Из табеле 1. видимо да су, према пројекцијама, највећа прилагођавања структурног биланса у периоду 2011-2014 била у Грчкој (8 п.п.) , Кипру (4,8 п.п.), те Ирској и Шпанији (по 4,1 п.п.). У наредним годинама су пројектована мања структурна прилагођавања (између +1 п.п. за Велику Британију и -2,7 п.п. за Данску).



Графикон 1



Графикон 2

Из графикона 1 и 2 видимо да је, за разлику од периода до 2013. године када се смањење дефицита може највећим дијелом приписати дискреционим мјерама влада, у периоду од 2014. до 2016. године нема значајнијих промјена у процјенама просјечног структурног и циклично прилагођеног дефицита. Из тога можемо закључити да се у том периоду смањење дефицита више може приписати цикличним факторима или једнократним мјерама.

Умјесто закључка

Циклично прилагођени и структурни биланси имају велику улогу у оцјени фискалне стабилности. Они могу послужити за оцјену фискалног простора односно маневарског капацитета у владином буџету којим се могу обезбиједити средства за реализацију жељеног циља без угрожавања њене финансијске одрживости или стабилности економије. То су такође показатељи на основу којих се може утврдити смјер дјеловања фискалне политике. Са реформом Пакта о стабилности и расту из 2005. године циклично прилагођени биланс постаје кључни показатељ за вођење политике чланица Европске уније. Са друге стране, структурни биланс представља основни показатељ за оцјену достизања средњорочних буџетских циљева чланица које се налазе у превентивном дијелу Пакта, као и фискалног прилагођавања чланица са прекомјерним дефицитом које се налазе у корективном дијелу Пакта.

Прилог I

Матрица за утврђивање годишњег фискалног прилагођавања према МТО у оквиру превентивног дијела Пакта

(у % БДП-а)		Потребно годишње фискално прилагођавање	
	Стање	Дуг мањи од 60% и без ризика за одрживост	Дуг већи од 60% или ризик за одрживост
Изузетно неповољан период	Реални раст < 0 или Производни јаз < -4	Није потребно прилагођавање	
Врло неповољан период	-4 ≤ Производни јаз < -3	0	0,25
Неповољан период	-3 ≤ Производни јаз < -1,5	0 ако је раст мањи од потенцијалног, 0,25 ако је раст већи од потенцијалног	0,25 ако је раст мањи од потенцијалног, 0,5 ако је раст већи од потенцијалног
Уобичајен период	-1,5 ≤ Производни јаз < 1,5	0,5	>0,5
Повољан период	Производни јаз ≥ 1,5	>0,5 ако је раст мањи од потенцијалног, ≥0,75 ако је раст већи од потенцијалног	≥0,75 ако је раст мањи од потенцијалног, ≥1 ако је раст већи од потенцијалног

Легенда:

- Фискално прилагођавање: побољшање структурног биланса опште владе.
- Потенцијални раст: процијењена стопа раста ако је економија досегнула потенцијалну производњу.
- Производни јаз: Разлика између стварне и потенцијалне производње (у % потенцијалне).
- Потенцијална производња: показатељ капацитета економије да оствари одрживу, неинфлаторну производњу.

Извор: ЕС, COM (2015) 12, стр. 20

Литература

- „Communication to the European Parliament, the Council, the European Central Bank, the European Economic and Social Committee and the Committee of the Regions and The European Investment Bank - Making the best use of the flexibility within the existing rules of the Stability and Growth Pact“, COM (2015) 12, European Commission, 13/01/2015.
- European Economic Forecast, Winter 2015, European Economy 1/2015.
- Шваљек С. и др., „Циклички прилагођени прорачунски салдо: примјер Хрватске“; Привредна кретања и економска политика, 120/2009
- Fedellino A. и др., „Computing Cyclically Adjusted Balances and Automatic Stabilizers“, IMF, 2009.
- Mourre G. и др., „The cyclically-adjusted budget balance used in the EU fiscal framework: an update“, Economic Papers 478, European Commission, 2013.

Консолидовани извјештаји

(припремила: Александра Регоје)

Табела 1. (Консолидовани извјештај: ЈР, Институције БиХ, ентитети)

Прелиминарни консолидовани извјештај укључује:

- приходе од индиректних пореза које прикупља Управа за индиректно опорезивање на Јединствени рачун,
- трансфере са Јединственог рачуна УИО,
- приходе и расходе буџета институција Босне и Херцеговине,
- приходе и расходе буџета Федерације БиХ,
- приходе и расходе буџета Републике Српске*

Извјештај не укључује неусклађене приходе прикупљене на ЈР УИО.

**Обухваћено: (А) буџет Републике и ванбуџетска средства евидентирана у Главној књизи трезора РС, (Б) укупно ино-задужење за пројекте који се реализују преко општина и предузећа, (В) податке корисника буџета Републике који имају властите банковне рачуне (укључујући и јединице за имплементацију ино-пројеката формиране при министарствима).*

Прелиминарни извјештај: ЈР, Институције БиХ и ентитети, I 2015

(у мил КМ)	I
Укупни приходи	466,2
Порези	422,5
Директни порези	21,7
Порези на доходак и добит	20,8
Порез на имовину	0,9
Индиректни порези (нето)	373,6
ПДВ	217,9
Акцизе	118,6
Путарина	21,6
Царине	14,3
Остали индиректни порези	1,2
Остали порези	27,2
Доприноси за социјално осигурање	5,9
Грантови	1,2
Грантови од страних влада и међ. организаија	0,8
Трансфери	0,4
Непорески приходи	36,6
Укупни расходи	398,4
Текући расходи	394,5
Бруто плате и накнаде запослених	129,5
Издаци за материјал и услуге	11,2
Дознаке на име социјалне заштите	55,5
Издаци за камате	7,1
Издаци по основу камата у иностр.	3,8
Издаци по основу камата у земљи	3,3
Субвенције	2,1
Донације, трансфери (укључујући трансфере са ЈР**)	188,2
Други расходи	0,9
Нето издаци за нефинансијску имовину	3,9
Издаци за нефинансијску имовину	4,5
Примици од нефинансијске имовине	0,6
Бруто/Нето оперативни биланс (приходи минус текући расходи)	71,7
Нето позајмљивање/задуживање (ук. приходи минус ук. расходи)	67,8

** трансфери са ЈР укључују неконсолидоване трансфере БД, кантонима, општинама и дирекцијама за цесте

Табела 1