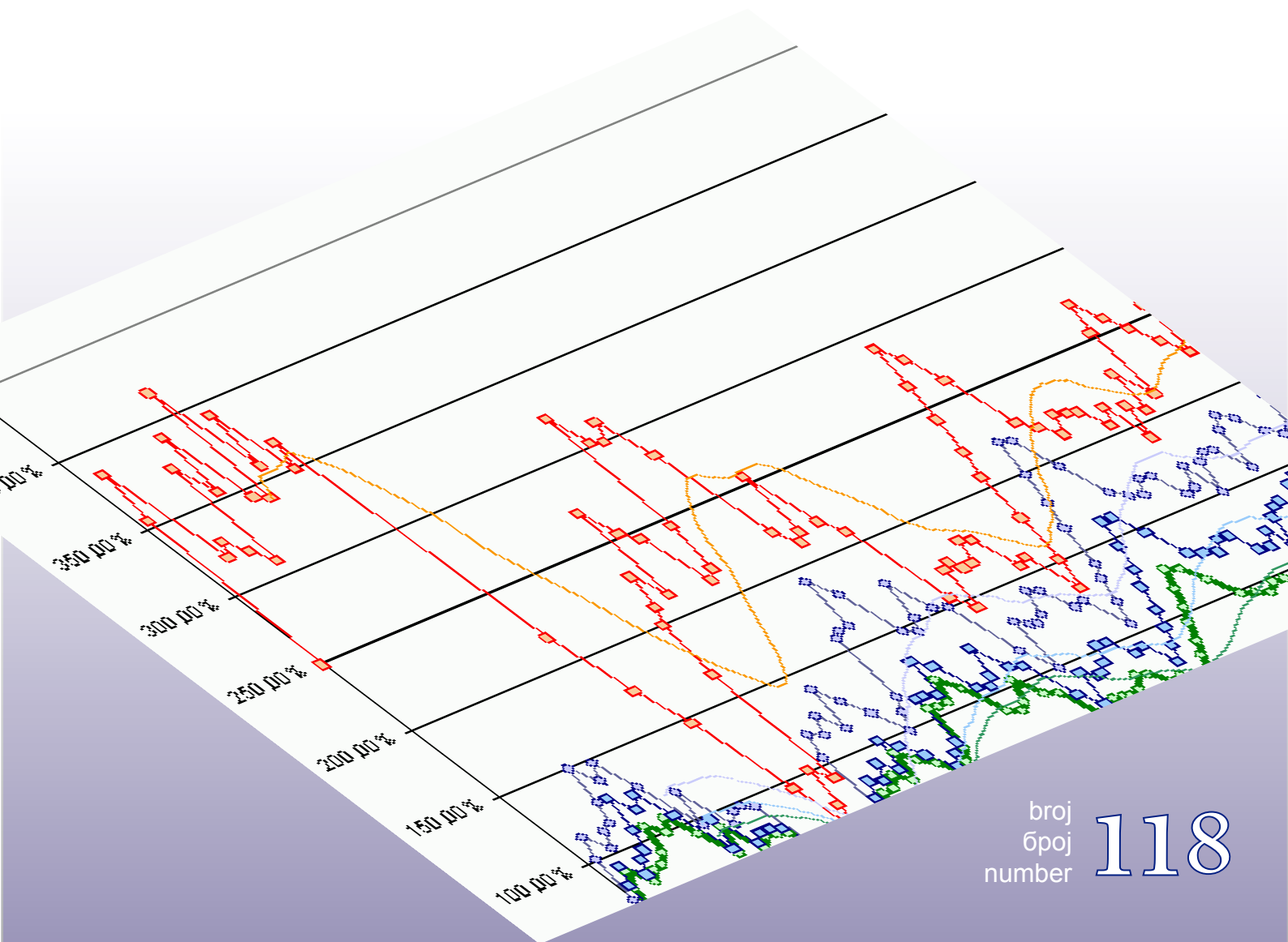




Macroeconomic Unit of the Governing Board of the Indirect Tax Authority

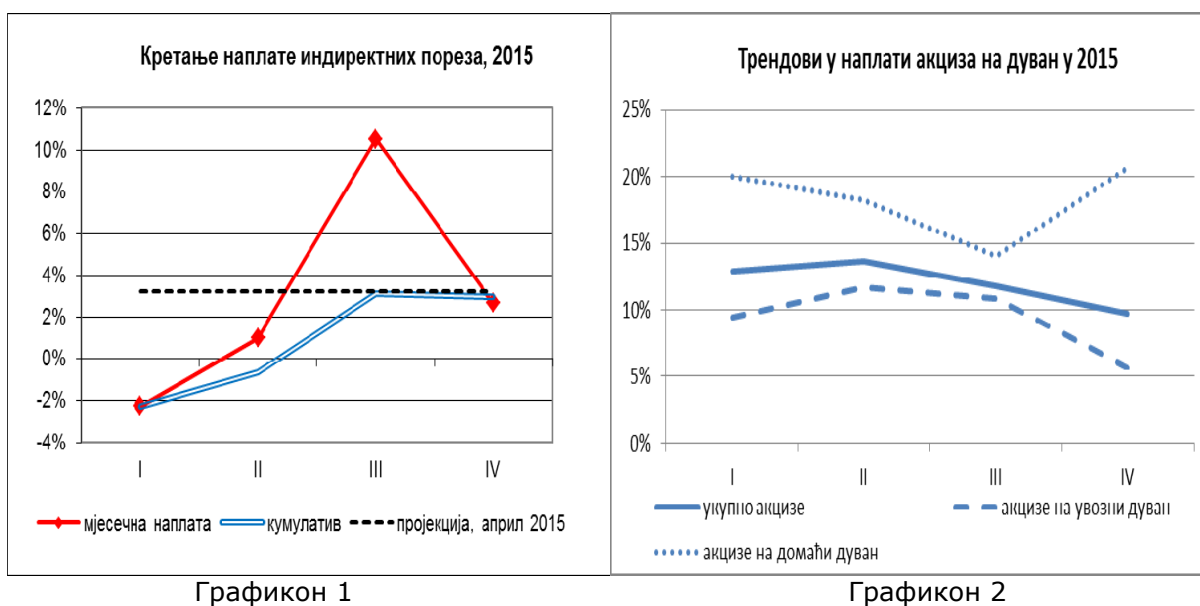
Oma Bilten



broj
број
number **118**

Уз овај број

Имајући у виду снажни успон мјесечне наплате прихода од индиректних пореза у првом кварталу 2015., од -2,2% у јануару до 10,5% у марту, мјесец април је донио наставак позитивних трендова, али са одређеним успоравањем. Према прелиминарном извјештају УИО по врстама прихода у мјесецу априлу бруто наплата прихода је порасла за 0,4%. Како су истовремено смањене исплате поврата за 9,2% нето наплата прихода је порасла за 2,7%, односно за 11,1 мил КМ. Раст кумулатива наплаћених прихода у периоду јануар – април 2015. износи 3% или номинално 46,7 мил КМ. Графикон 2 показује снажне мјесечне осцилације нето наплате и стабилни успон кумулативне наплате, са стагнацијом у априлу 2015.г. У односу на посљедње пројекције Одјељења (вид. чланак у Билтену) кумулативна нето наплата је нижа за 0,2 п.п. (Графикон 1).



Графикон 1

Графикон 2

Номинално у прва четири мјесеца највећи раст у наплати је забиљежен код акциза и путарина (32,1 мил КМ укупно). Настављају се позитивни трендови код акциза на дуван, као резултат измјена Закона о акцизима. Стопе раста акциза на домаћи дуван у прва четири мјесеца су врло високе и крећу се у распону између 15% и 20%. Стопе раста акциза на увозни дуван су ниже (од 5% до 12%). Кумулативни приходи од акциза на дуван су за четири мјесеца порасли за високих 9,7% (Графикон 2).

др Динка Антић
шеф Одјељења

Садржај:

Пројекције прихода од индиректних пореза у периоду 2015-2018	2
Консолидовани извјештаји:	16
- Прелиминарни извјештај: ЈР, Институције БиХ и ентитети, I-III 2015	
- Прелиминарни извјештај: Институције БиХ, ентитети, БД, I-III 2015	

техничка обрада : Сулејман Хасановић, ИТ сарадник
лектор : Дарија Комленовић, проф. англистике

Пројекције прихода од индиректних пореза у периоду 2015-2018

I ПРЕТПОСТАВКЕ

Ревидиране пројекције прихода од индиректних пореза за период од 2015. до 2018. године базиране су на сљедећим поставкама:

- Прогнозама макроекономских показатеља Дирекције за економско планирање (ДЕП) за поменути период, март 2015;
- Наставку хармонизације акциза на цигарете са стандардима ЕУ и усклађивању акциза на резани дуван са растом акциза на цигарете¹;
- Ефектима примјене Споразума² о слободној трговини између БиХ и ЕФТА³;
- Текућим трендовима у наплати прихода од индиректних пореза.

Политика акциза на дуван у периоду 2015-2018 подразумијева континуирано годишње повећање специфичне акцизе на цигарете у висини од 0,15 КМ/паклици и усклађивање специфичне акцизе на дуван за пушење са растом минималне акцизе на цигарете. За потребе израде пројекција примјене су сљедеће стопе специфичне акцизе на дуван за пушење:

- 2015: акциза у висини од 80 КМ/кг, у складу са Одлуком Управног одбора УИО⁴;
- 2016 - 2018: 80% минималне акцизе на цигарете израчунате према методологији која је прописана Законом, полазећи од претпоставке преваљивања новог акцизног терета у цијелости на купца.

II ТЕКУЋИ ТРЕНДОВИ НАПЛАТЕ

2.1. Укупна наплата

Након снажног раста наплате прихода у децембру 2014., која је у значајној мјери утицала на остварење високог суфицита од 183 мил КМ и раста од 3,7% у односу на 2013.годину, почетак 2015.године обиљежен је лошијим учинком, углавном због пада наплате ПДВ-а. То је и било очекивано с обзиром на пренос дијела поврата који су се односили на уплате ПДВ-а по основу инвестиција и увоза крајем прошле године. Опоравак наплате прихода забиљежен је већ у фебруару, мада је то било недовољно да би се на нивоу два мјесеца остварио позитиван раст. Позитивна кретања су се наставила и у марту 2015. у наплати свих главних врста прихода од индиректних пореза. Бруто наплата је повећана за 37,6 мил КМ, што представља повећање од 8,3% у односу на март 2014. Први пут након годину дана континуираог раста исплате поврата индиректних пореза су смањене за 1,2%. Све то је резултовало растом нето наплате прихода од 38,7 мил КМ, односно 10,5%.

Захваљујући снажном расту наплате прихода у марту кумулативна бруто наплата у првом кварталу је прешла у зону позитивног раста од 3,4%. Међутим, повећане исплате поврата од 5% у првом кварталу у односу на исти квартал 2014.године утицале су на нешто нижи раст нето наплате од 3,1%. Квартална кретања укупне наплате индиректних пореза указују на раст наплате прихода од индиректних пореза у првом

¹ Измјене Закона о акцизама, у примјени од 01.08.2014. („Службени гласник БиХ“ бр. 49/14)

² „Службени гласник БиХ – међународни уговори“ бр. 18/14.

³ Чланице ЕФТА су: Швицарска, Исланд, Норвешка и Лихтенштајн.

⁴ Одлука од 26.09.2015. („Службени гласник БиХ“ бр. 80/14).

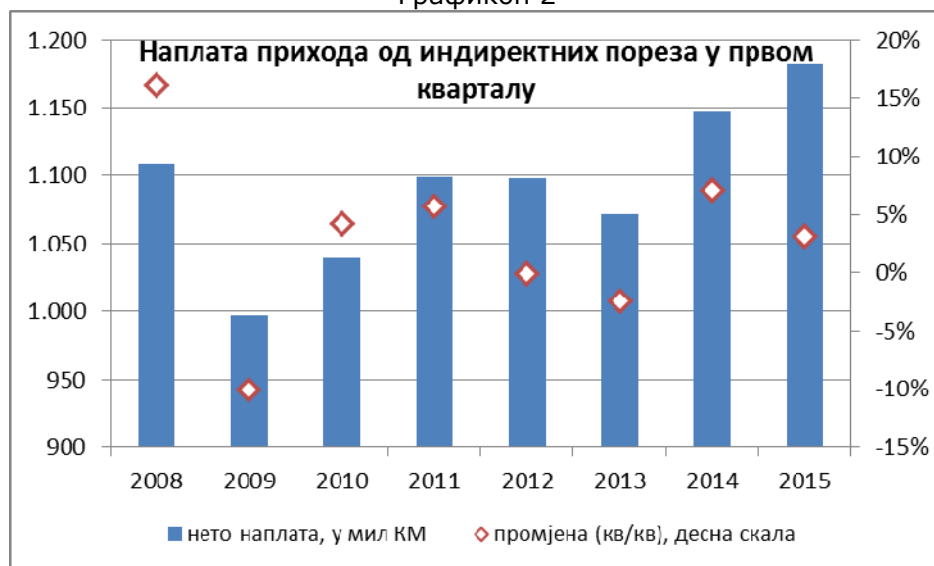
кварталу, што уједно представља наставак позитивних трендова из другог полугодишта 2014 (Графикон 1).

Графикон 1



Поређење наплате прихода од индиректних пореза у првом кварталу 2015. у односу на први квартал претходне године указује на закључак да је наплата прихода од индиректних пореза у номиналном износу била најуспјешнија од успоставе УИО (Графикон 2).

Графикон 2



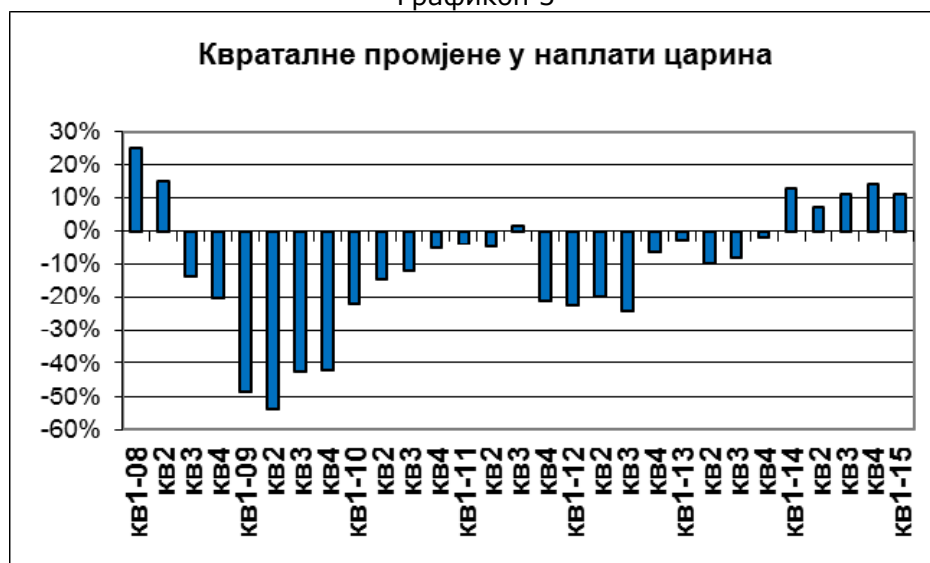
2.2. Наплата по врстама прихода

У марту 2015. је забиљежен снажан раст код свих главних група прихода, што се, заједно са позитивним кретањима у фебруару, одразило и на кумулативну наплату. Посматрано по врстама прихода највећи раст у првом кварталу 2015. је забиљежен код акциза и путарине, укупно 31,1 мил КМ, те код прихода од царина 5,8 КМ, док је код ПДВ-а забиљежен пад прихода од 22,3 мил КМ⁵.

Царине

Позитивна кретања код наплате прихода од царина су обиљежила цијелу фискалну 2014.годину. Разлог за то је био снажан раст увоза из Кине⁶, углавном за потребе ТЕ Станари. Први квартал 2015. је донио наставак позитивних трендова из прошле године. Минималан раст прихода од царина у том периоду кретао се око 8,4%, а максималан од 13,8% је забиљежен у марту 2015, захваљујући расту увоза из Кине⁷, али и неких других земаља (нпр. САД). Квартална поређења показују стабилност прихода од царина већ пети квартал заредом (Графикон 3). Иако је од 1.1.2015. у примјени споразум о бесцаринској робној размјени са ЕФТА због малог пондера земаља чланица ЕФТА у укупном увозу БиХ смањење царина није могло у већој мјери угрозити високу наплату прихода од царина.

Графикон 3



⁵ Према прелиминарном извјештају евидентирано је и 23,7 мил КМ прихода који се нису могли ускладити са пријавама и декларацијама, па према томе, ни сврстати у одређене врсте прихода.

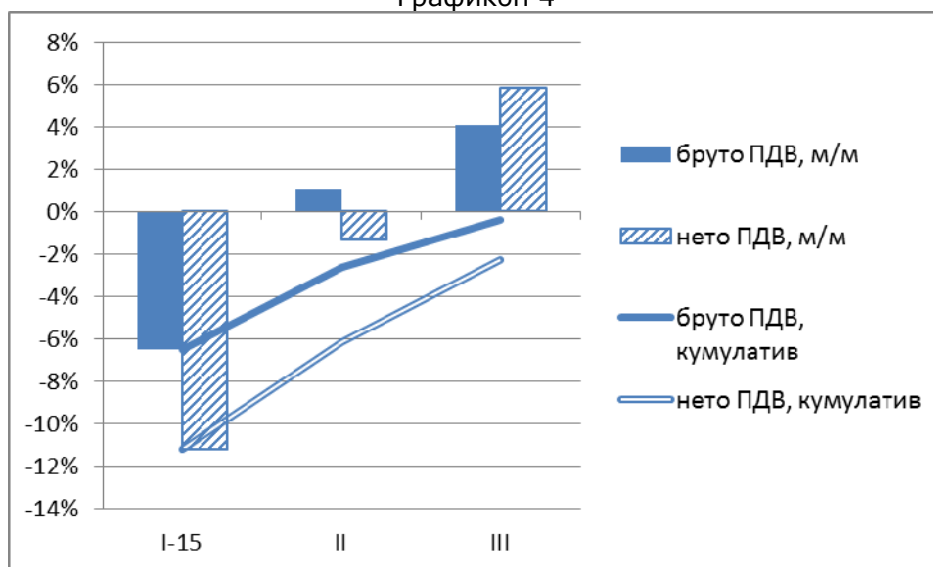
⁶ Према подацима Агенције за статистику увоз из Кине у 2014 је повећан за 48,7%.

⁷ Према подацима Агенције за статистику увоз из Кине у периоду јануар – фебруар 2015 је повећан за 8,6%.

ПДВ

Почетак 2015. године је обиљежен снажним падом нето наплате због кумулативног ефекта пада бруто наплате и раста поврата. Опоравак прихода је наступио већ у фебруару и настављен је у марту, мада недовољно да би се нето наплата помјерила из зоне негативног раста (Графикон 4).

Графикон 4



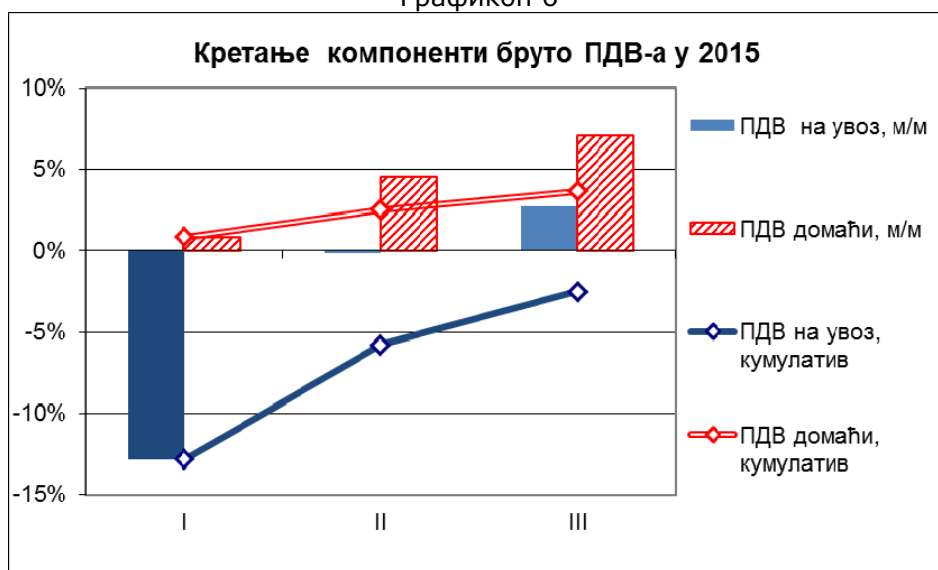
Након раста ПДВ у трећем и четвртном кварталу 2014 од 2,8% и 6,3% први квартал 2015. је донио пад од 3%. С обзиром да се ради о прелиминарном извјештају, те да је на нивоу квартала наплаћено 23,7 мил КМ неусклађених прихода, од којих се већина односи на ПДВ, након њиховог усклађивања са пријавама и декларацијама у коначном извјештају за март реално је очекивати да кумулативна нето наплата у првом кварталу 2015. достигне нето наплату у истом кварталу 2014 (Графикон 5 - ознака „Δ“).

Графикон 5



За разлику од 2014.г. која је била карактеристична по високом и стабилном расту ПДВ на увоз први квартал 2015 је започео снажним падом ПДВ на увоз. Повећање увоза у марту од 1,37%⁸ није могло у већој мјери побољшати увоз на нивоу квартала, а тиме ни ПДВ-а на увоз, који се задржао у зони негативног раста (Графикон 6). Након раста домаћег ПДВ-а у другом дијелу 2014.године у јануару 2015. је забиљежена стагнација као посљедица реализације промета из децембра 2014. Побољшање трендова је регистровано у фебруару, а задржано је и у марту. Међутим, укључивањем неусклађених ПДВ прихода кумулативни раст домаћег ПДВ премашује 7%. Високи раст домаћег ПДВ указује на раст економије, приватне потрошње и ефикасности наплате ПДВ-а. На то указује и податак УИО о смањењу салда дуга ПДВ-а по основу пријава за 9 мил КМ у прва два мјесеца 2015.

Графикон 6



Просјечна стопа издвајања из бруто ПДВ-а за исплату поврата у првом кварталу 2015. износила је 26,3%, што је у нивоу кретања из 2014, али знатно више него претходних година. Максимални удио поврата је остварен у јануару од 27,7%, што је историјски максимум у јануару од успоставе УИО.

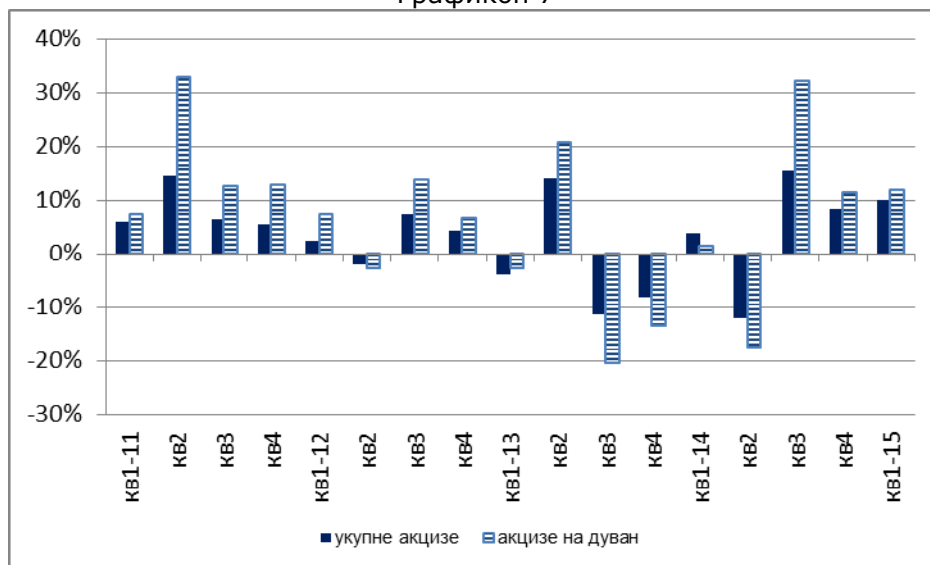
Акцизе и путарина

У мјесецу марту 2015. настављени су позитивни трендови у наплати прихода од акциза из претходна два мјесеца. Наплата прихода од акциза у марту 2015. је у цјелини позитивна, осим код акциза на безалкохолна пића. Највећи раст је забиљежен код акциза на алкохол и алкохолна пића, те акциза на домаће деривате нафте.

Поређења кварталне наплате показују да стабилан позитиван тренд наплате траје три посљедња квартала, с тим да је раст укупних акциза у првом кварталу у узлазном тренду (Графикон 7).

⁸ Извор: Прелиминарни подаци УИО.

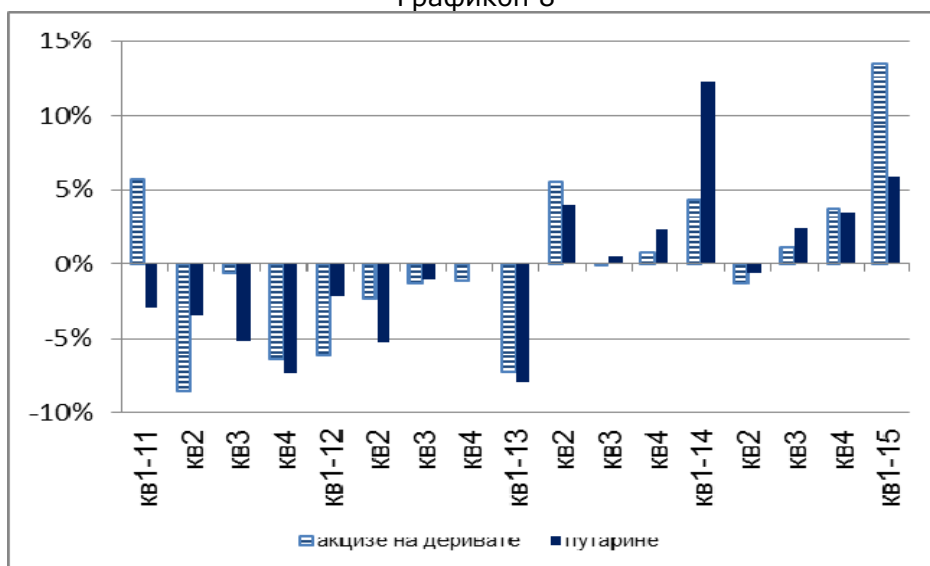
Графикон 7



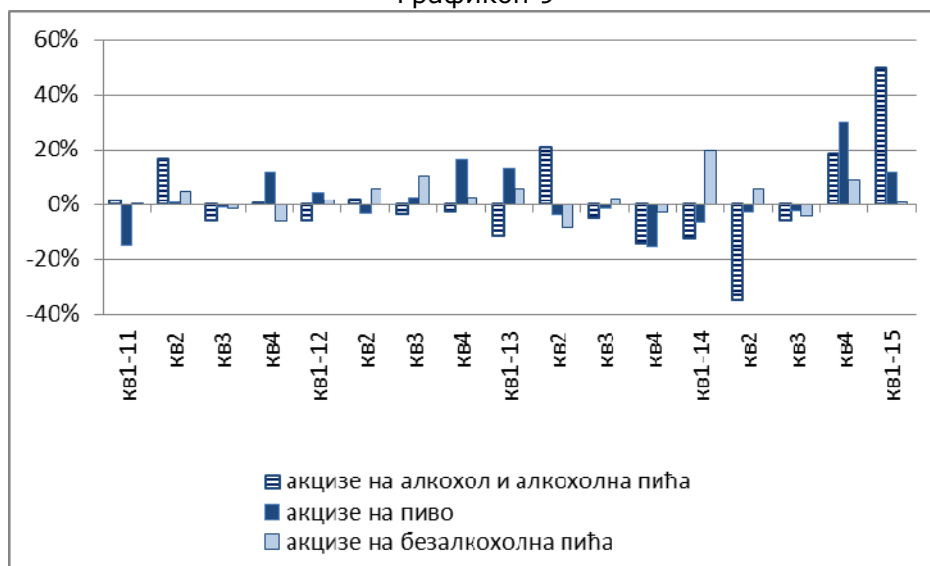
Након четири лоша квартала (друго полугодиште 2013. и прво полугодиште 2014.) нове мјере опорезивања дувана су донијеле снажан раст прихода од акциза на цигарете (Графикон 7). Раст акциза на дуван у првом кварталу 2015. је висок и стабилан, у нивоу раста из четвртог квартала 2014. Због повећања акциза на резани дуван, потрошња резаног дувана је драстично смањена, док је, с друге стране, порасла потрошња цигарета, мјерена бројем акцизних маркица. Раст акциза на дуван дијелом је резултат и плаћања разлике акцизе на залихе резаног дувана на дан 1.1.2015.

Континуирани раст у три посљедња квартала је забиљежен и код акциза на деривате нафте и путарине (Графикон 8). Разлози могу бити раст економије и потрошње због значајног пада цијена на тржишту. Први квартал 2015. донио је опоравак наплате прихода од акциза на кафу након претходна два лоша квартала.

Графикон 8



Графикон 9



Анализа структуре акциза по акцизним производима наплаћених у првом кварталу показује да је енорман раст забиљежен код акциза на алкохол и алкохолна пића, што представља наставак позитивних трендова из четвртог квартала 2014. Међутим, акцизе на безалкохолна пића биљеже пад у првом кварталу (Графикон 9).

Стварни подаци показују пад прихода од акциза на пиво у првом кварталу од енормних 33,8%. С обзиром да основица за поређење из 2014. укључује наплату старог дуга по основу акциза на пиво реалнија слика текућих трендова прихода од акциза се може добити искључивањем дуга из основице. Након корекције основице за поређење приходи од акциза биљеже раст на нивоу квартала од 10,4%.

Увођење диференциране стопе акцизе на пиво⁹ довело је до раста опорезоване потрошње домаћег пива у првом кварталу 2015. од 5%, док је код потрошње увозног пива регистровано смањење од 8,8% у односу на први квартал 2014¹⁰. Укупно смањење потрошње пива у првом кварталу износи 4,2%. Међутим, смањење количина увозног пива у промету компензовано је супституцијом домаћим брендovima само је у висини од 29%. Разлози за то могу бити одустајање потрошача од конзумирања пива без обзира на бренд или, што је вјероватније, јачање црног тржишта увозног пива као посљедица повећања акциза. У том случају осим прихода од акциза изгубљен је и припадајући ПДВ-е. Без обзира на смањење количина због примјене више стопе акцизе на увезено пиво наплаћено је 14% више прихода од акциза него у истом периоду 2014, док је код домаћег пива наплаћено 65% мање прихода од акциза. Реалнију слику кретања домаће акцизе на пиво може се добити искључивањем наплате дугова по основу акциза на пиво из основице за поређење. Након корекције основице израчун показује да је наплата акцизе на домаће пиво у првом кварталу 2015. порасла за 5%.

⁹ Измјене Закона о акцизама, у примјени од 01.09.2014. („Службени гласник БиХ“ бр. 60/14)

¹⁰ Одјељење је у ранијим пројекцијама прихода од акциза на пиво претпоставило да ће увођење диференциране стопе на пиво произвести повећање потрошње домаћег пива за 10% и смањење потрошње увозног пива за 10% (постотак укључује и пореску евазију).

III ПРОЈЕКЦИЈЕ ПРИХОДА

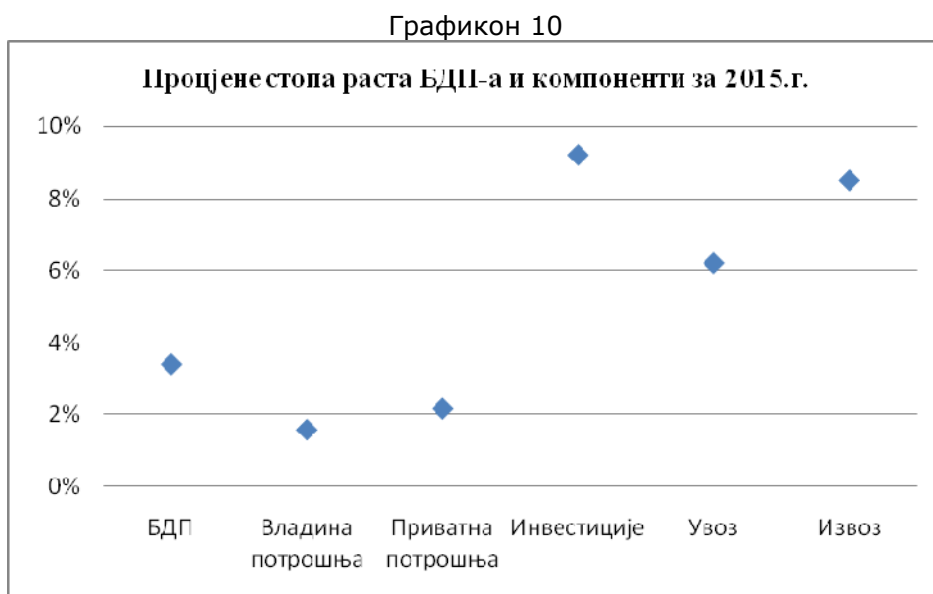
РЕВИДИРАНЕ ПРОЈЕКЦИЈЕ ПРИХОДА ОД ИНДИРЕКТНИХ ПОРЕЗА (2015-2018), АПРИЛ 2015

Врста прихода (нето)	у мил КМ					Пројектована стопа раста				
	Извршење	Пројекција					2015	2016	2017	2018
		2014	2015	2016	2017					
ПДВ	3.207,8	3.268,1	3.348,2	3.457,0	3.570,1	1,9%	2,5%	3,2%	3,3%	
Акцизе	1.307,5	1.381,1	1.432,1	1.490,4	1.550,6	5,6%	3,7%	4,1%	4,0%	
Царине	235,4	252,7	264,3	276,2	290,6	7,4%	4,6%	4,5%	5,2%	
Путарина	294,3	303,9	313,6	324,9	339,2	3,3%	3,2%	3,6%	4,4%	
Остало	24,0	24,0	24,0	24,2	24,4	0,0%	0,0%	0,8%	0,8%	
УКУПНО	5.069,0	5.229,8	5.382,2	5.572,7	5.774,9	3,2%	2,9%	3,5%	3,6%	
Путарина (0,10 КМ/л)	-117,7	-121,6	-125,5	-130,0	-135,7	3,3%	3,2%	3,6%	4,4%	
СРЕДСТВА ЗА РАСПОДЈЕЛУ	4.951,3	5.108,2	5.256,7	5.442,8	5.639,2	3,2%	2,9%	3,5%	3,6%	

Табела 1

2015

Пројектована стопа раста номиналног БДП-а за 2015. годину износи 3,4%. На Графикону 10 приказане су процијењене стопе раста компоненти.



На основу трендова наплате прихода, годишњих макроекономских пројекција и процјена ефеката измјене Закона о акцизама и примјене Споразума о слободној трговини између БиХ и ЕФТА, процијењена нето наплата прихода од индиректних пореза за 2015. годину износи 5.229,8 мил КМ што је за 3,2% више него у 2014. години.

ПДВ

Наплата прихода од ПДВ-а у првом кварталу 2015. године под утицајем је преноса дијела поврата ПДВ-а који су се односили на уплате ПДВ-а крајем прошле године. У дијелу о текућим трендовима наплате закључује се да, након укључивања дијела неусклађених прихода, наплата домаћег ПДВ-а указује, између осталог, и на раст потрошње на почетку године. Са друге стране, наплата ПДВ-а на увоз на почетку године је мање оптимистична од пројектованих кретања макроекономских показатеља. Обзиром на пројектоване стопе раста увоза на нивоу године (ДЕП), у наредном периоду очекује се раст прихода од увозног ПДВ-а. Пројекција раста укупних нето прихода од ПДВ-а за 2015. годину износи 1,9% и нешто је испод пројектованог раста потрошње.

Царине

Споразум о слободној трговини између БиХ и ЕФТА подразумијева фазно укидање царина и осталих намета са фискалним учинком на увоз из чланица ЕФТА у периоду од дана ступања на снагу до 2018. Увоз из чланица ЕФТА у 2014. представљао је само 0,6% увоза БиХ¹¹. Међутим, имајући у виду да се царине углавном наплаћују на увоз из трећих земаља удио наплаћених царина из чланица ЕФТА у приходима од царина износио је 3,3%. У складу са динамиком предвиђеном одредбама Споразума ефекти укидања царина испољиће се у највећем дијелу на смањење царина у 2015.г., а остатак у наредне двије године. Упркос

¹¹ Извор: Агенција за статистику БиХ, www.bhas.ba.

томе, на основу текућих трендова наплате и пројекција увоза, очекује се снажна стопа раста царина за 2015. годину од 7,4%.

Акцизе и путарина

Измјене Закона о акцизама у подручју опорезивања дувана произвеле су гомилање резаног дувана пред ступање на снагу (1.8.2014). У мјесецима након ступања на снагу измјена Закона количина резаног дувана стављеног у промет се смањила, првенствено због великих залиха резаног дувана и драстичног повећања акциза на резани дуван. Према очекивањима, смањење јаза између опорезивања резаног дувана и цигарета потакнуло је миграцију потрошача са тржишта резаног дувана на тржиште цигарета, што је резултовало повећањем количина и вриједности цигарета стављених у промет и повећаним приходима. У периоду до августа 2014 наплаћено је 13 мил КМ акциза мање него у истом периоду 2013, док је од августа наплаћено 43 мил КМ акциза више него у истом периоду 2013. Позитивни трендови на тржишту дувана, у смислу растуће супституције потрошње резаног дувана потрошњом цигарета настављени су и у првом кварталу 2015.г., с тим да је евидентно је и значајно повећање вриједности тржишта цигарета, много више у односу на супституцију резаног дувана. Претпостављајући да ће се трендови из првог квартала задржати до краја године Одјељење у 2015. очекује повећање прихода од акциза на дуван од 7%.

Ефекти увођења диференцираних стопа на пиво требају се испољити у првих осам мјесеци 2015., с обзиром да су измјене Закона ступиле на снагу тек 1.9.2014.г. Ипак, очекује се негативан раст прихода у 2015., с обзиром на високу основицу за поређење из 2014. која укључује наплату старих дугова, а у осталим годинама постепен раст у складу са пројекцијама потрошње (Табела 2).

Табела 2

2015	2016	2017	2018
-3,5%	0,9%	1,9%	2,2%

Пројекције осталих категорија акциза израђене су на основу трендова наплате и пројекција реалних макроекономских показатеља (БДП, потрошња). Осим дувана, значајан допринос расту акциза потиче од акциза на деривате нафте. Пад цијена нафте донио је раст потрошње и велике стопе раста акциза на деривате на почетку године. С обзиром на ситуацију на свјетском тржишту нафте Одјељење очекује наставак трендова из првог квартала, али уз одређено успоравање. Снажна стопа раста пројектована је код акциза на алкохол, али због малог пондера ових прихода, то не може донијети значајнији раст индиректних пореза.

Пројекција прихода од путарине у износу од 303,9 мил КМ такођер је заснована на текућим трендовима наплате и процјенама реалних макроекономских показатеља.

2016-2018

Пројекција прихода у периоду од 2016. до 2018. године заснована је на пројектованим релевантним макроекономским показатељима за наведени период, историјској сезонској шеми наплате и пројекцијама појединих категорија прихода за 2015. годину, те ефектима измјена политика у области царина и акциза на дуван.

Пројекције раста прихода од ПДВ-а нешто су испод пројектованих стопа раста потрошње. Пројекције акциза на деривате и путарина прате пројектоване стопе реалног раста БДП-а.

Пројекције акциза на дуван у периоду 2016-2018 подразумијевају годишње повећање специфичне акцизе на цигарете од 0,15 КМ/паклици, уз преваљивање додатног пореског

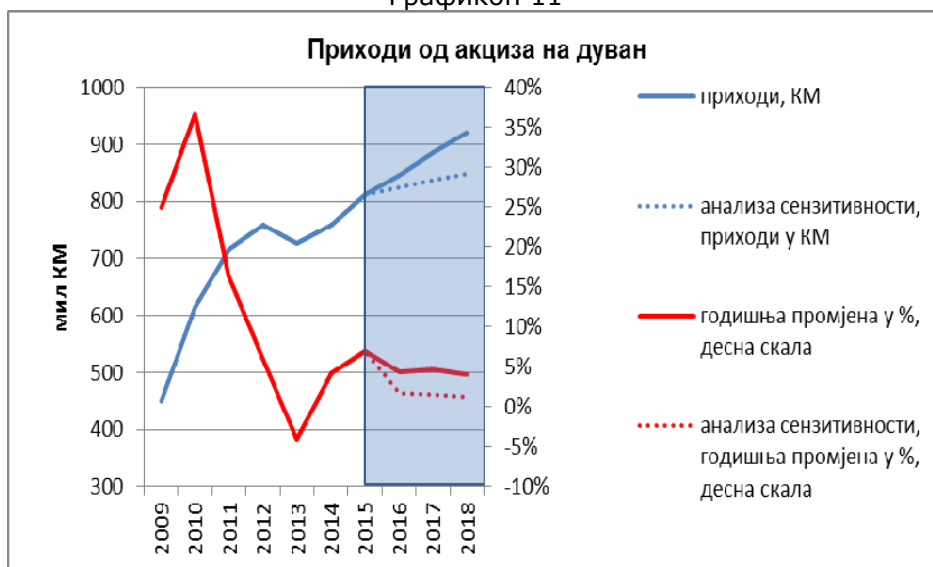
терета на купца у цијелости. Повећање акцизног оптерећења цигарета довешће до раста просјечне пондерисане цијене цигарета, а тиме и специфичне акцизе на резани дуван. Пројекције се темеље на очекивањима да ће вриједност тржишта дувана пратити ДЕП-ове пројекције потрошње у смислу расположивог дохотка за потрошњу, мада не истим темпом, јер се очекује смањење потрошње због пораста малопродајних цијена дуванских прерађевина. Једни ће одустати од пушења, смањити потрошњу или прећи на јефтине брендове или резани дуван или ће мигрирати на црно тржиште. Уз наведене претпоставке очекује се да ће раст прихода од акциза у периоду 2016-2018 бити скромнији него у 2015. са опадајућим трендом (Табела 3).

Табела 3

2015	2016	2017	2018
7,0%	4,3%	4,6%	4,1%

Разлози за успоравање раста прихода су сљедећи: (i) иницијални ефекат увођења специфичне акцизе на резани дуван који ће се испољити само у првих седам мјесеци 2015; (ii) континуирано смањење потрошње дуванских прерађевина као реакција на континуирано повећање акциза и (iii) постепено ширење јаза између пореског оптерећења цигарета и резаног дувана, као последица примјене методологије за израчун пореског оптерећења акцизе на цигарете¹². Бржи раст акциза на цигарете у односу на резани дуван ће поново подстаћи супституцију цигарета резаним дуваном. То ће произвести негативне последице по приходе, чији ефекат зависи од тога да ли ће потрошачи прећи на брендирано опорезовано резани дуван (губитак разлике акциза и ПДВ-а у односу на порезе на јефтине цигарете) или ће мигрирати на црно тржиште дувана (потпуни губитак акциза и ПДВ). Наведени темпо раста прихода може бити и знатно скромнији уколико изостану снажније контролне и оперативне мјере против пореске евазије и дисторзија на тржишту дувана, те уколико су ДЕП-ове пројекције потрошње прецизиране. У том случају раст прихода ће бити минималан, у оквирима вриједности тржишта и иницијалних ефеката из 2015, те под утицајем темпа раста акцизног оптерећења (Графикон 11– линија “анализа сензитивности”).

Графикон 11



¹² Референтни периоду за израчун просјечне пондерисане цијене цигарета који обухвата двије фискалне године, умјесто једне као што је то у ЕУ.

IV РАЗЛИКЕ У ОДНОСУ НА ПРЕТХОДНЕ ПРОЈЕКЦИЈЕ

Разлике пројекција у односу на оне израђене у октобру 2014. године приказане су у табели бр 4.

Табела 4

Разлика у односу на пројекције из октобра 2014. године (у мил КМ)	Извршење	Пројекција		
	2014	2015	2016	2017
ПДВ	34,5	29,6	45,0	72,0
Акцизе	14,4	63,8	95,2	130,3
Царине	6,3	16,1	21,3	25,0
Путарина	1,1	0,8	-1,6	-4,2
Остало	3,5	3,3	3,1	3,1
УКУПНО	59,8	113,6	162,9	226,2

Пројекције за 2015. годину

Након снажног раста прихода на крају прошле године, пројекција прихода из октобра за 2014. годину пребачена је за скоро 60 мил КМ. Највећа разлика односила се на приходе од ПДВ-а (+34,5 мил КМ), а онда на акцизе (+14,4 мил КМ).

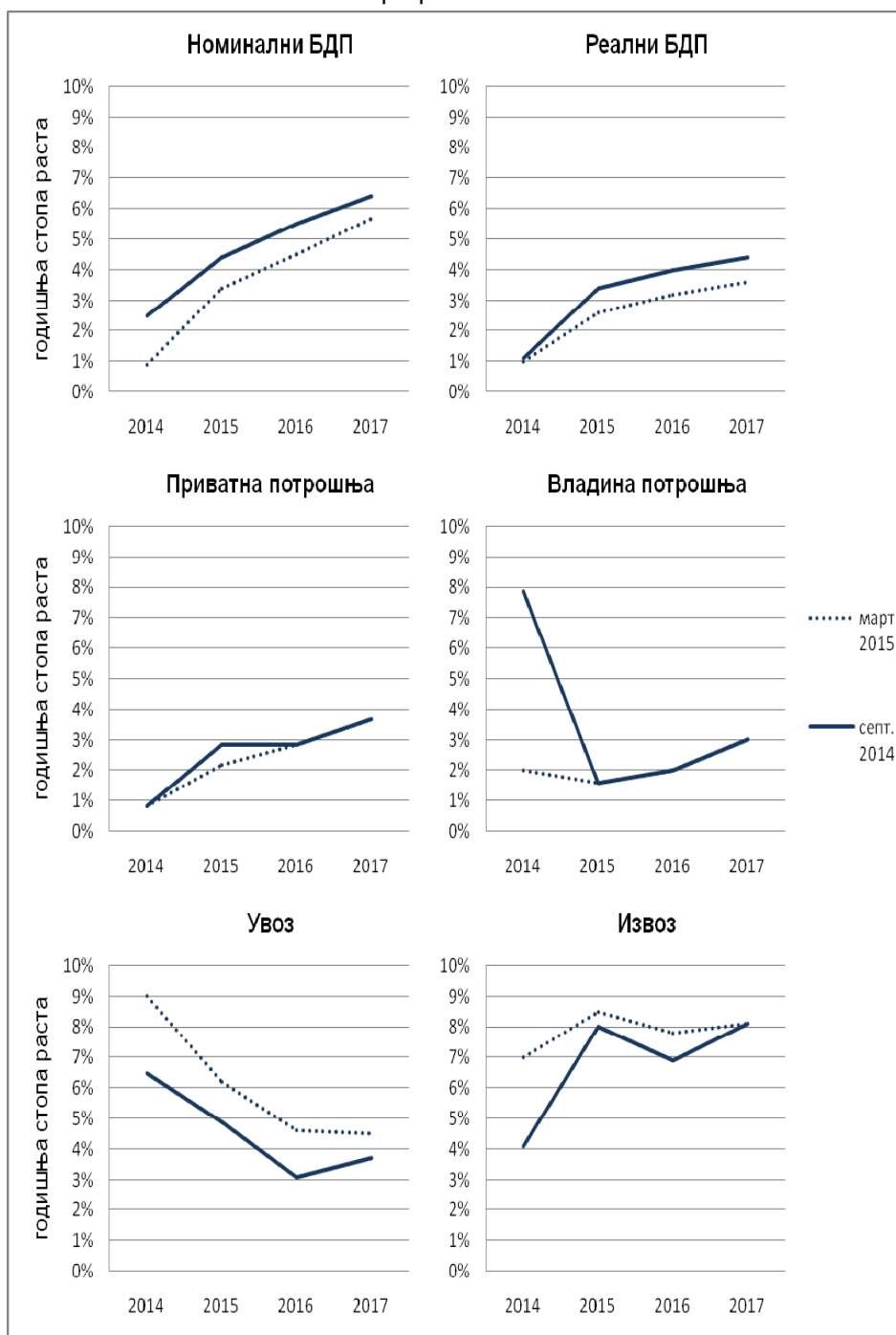
Коригована основица (приходи у 2014. години) један је од значајних разлога корекције пројекција за 2015. годину. Корекција прихода од ПДВ-а за 2015. годину износи +29,6 мил КМ, упркос благом смањењу пројектоване стопе раста потрошње (Графикон 12).

За 2015. годину су највише, ипак, кориговане пројекције прихода од акциза (+63,8 мил КМ) и то првенствено акцизе на дуван. Примарни циљ измјена Закона о акцизама у подручју опорезивања дувана је била стабилизација тржишта цигарета, које је за прво полугодиште 2014. у односу на исти период 2013. пало за 14,4% у вриједносном смислу, односно за 21% у количини. Из тог разлога полазиште пројекције акциза на дуван у октобру 2014. за наредну 2015.годину је био опоравак вриједности тржишта цигарета до нивоа из 2013.године. Међутим, нове пореске мјере донијеле су резултате већ у децембру 2014, када је тржиште цигарета достигло вриједност из претходне године, а пад количина је сведен на прихватљивих 8,4%. Први квартал 2015. је донио даље побољшање трендова у свим аспектима (вриједност, количина, приходи), те су биле нужне озбиљније корекције полазних претпоставки, а тиме и пројекција.

Осим дувана, значајно су кориговане акцизе на нафту (+16,4 мил КМ). Корекција је извршена због већег извршења у 2014. од пројектованог (+3,2 мил КМ у односу на октобарске пројекције), али првенствено због снажног тренда раста ових прихода у првом кварталу 2015.

Пројекције прихода од путарине за 2015. годину нису значајније мијењане.

Графикон 12



Пројекције за период 2016-2017

Пројекције за 2016. и 2017. годину значајно су ревидиране навише (табела 4). Из графикана бр. 12 видимо да није било корекција навише пројектованих стопа раста БДП-а и потрошње за ове године. Навише су кориговане стопе раста увоза и извоза. Корекција пројектованих износа прихода за наведени период највише је резултат кориговања пројектованих износа за 2015. годину, који представља основицу за њихову израду.

V РИЗИЦИ ПО ПРОЈЕКЦИЈЕ

С обзиром на основне поставке пројекција индиректних пореза и укупне економске услове у БиХ и у свијету остварење пројектованог нивоа прихода од индиректних пореза у периоду 2015-2018 је подложно сљедећим ризицима:

- (i) Пројекције прихода од индиректних пореза уско су везане за пројекције макроекономских показатеља ДЕП-а. Свако одступање ових параметара од пројектованих вриједности представља ризик за пројекције прихода;
- (ii) Слабији економски опоравак главних извозних партнера БиХ (ЕУ, земље СЕФТА) повећава ниво ризика за остварење макроекономских пројекција, а тиме и пројекција прихода од индиректних пореза у цјелини;
- (iii) Спорија санација штета од поплава и слабији прилив финансијске помоћи у односу на очекивања ДЕП-а могу успорити опоравак погођених подручја и ревитализацију пољопривредне и индустријске производње, умањити очекивани раст потрошње и економије и угрозити извршење пројекција наплате прихода;
- (iv) Инвестиције везане за међународне пројекте доводе до повећања поврата ПДВ-а, док кориштење пројеката финансираних из IPA фондова у коначници резултује ослобађањем ПДВ-а. Обје дерогације Закона о ПДВ-а узрокују стварање дискрепанце између укупне и опорезиве потрошње. Већи пораст међународних пројеката од очекиваног и поновно укључивање БиХ у IPA програм, који предвиђа много већа издвајања за БиХ него што је било до сада, може у наредним годинама довести до повећања наведене дискрепанце, а тиме и до мањег извршења прихода од ПДВ-а у односу на пројектовани;
- (v) Очекивани ефекти примјене измјена Закона о акцизама у подручју опорезивања дувана могу бити умањени или неутрализовани неефикасним политичким и оперативним мјерама усмјереним на сузбијање пореске евазије, нелегалног увоза дувана и нелегалне производње и продаје цигарета и резаног дувана;
- (vi) Евентуалне измјене политика у подручју индиректних пореза, нпр. у смислу диференцираних стопа ПДВ-а и акциза (пиво) или повећања путарине које би довело до раста јаза у опорезивању супститута (дизел и лож-уље), поред фискалних губитака и макроекономских импликација у смислу дисторзија на тржишту, могу дестабилизovati постојећи систем ПДВ-а и наплату прихода, умањити ефикасност рада УИО, оптеретити пословне субјекте и значајно повећати ризик од превара.

Консолидовани извјештаји

(припремила: Александра Регоје)

Табела 1 (Консолидовани извјештај: ЈР, Институције БиХ, ентитети)

Прелиминарни консолидовани извјештај укључује:

- приходе од индиректних пореза које прикупља Управа за индиректно опорезивање на Јединствени рачун,
- трансфере са Јединственог рачуна УИО,
- приходе и расходе буџета институција Босне и Херцеговине,
- приходе и расходе буџета Федерације БиХ,
- приходе и расходе буџета Републике Српске*

Извјештај не укључује неусклађене приходе прикупљене на ЈР УИО.

Табела 2 (Консолидовани извјештај: Институције БиХ, ентитети и БД)

Прелиминарни консолидовани извјештај укључује:

- приходе и расходе буџета институција БиХ,
- приходе и расходе буџета ФБиХ,
- приходе и расходе буџета РС*,
- приходе и расходе буџета БД.

**Обухваћено: (А) буџет Републике и ванбуџетска средства евидентирана у Главној књизи трезора РС, (Б) укупно ино-задужење за пројекте који се реализују преко општина и предузећа, (В) податке корисника буџета Републике који имају властите банковне рачуне (укључујући и јединице за имплементацију ино-пројеката формиране при министарствима).*

Прелиминарни извјештај: ЈР, Институције БиХ и ентитети, I-III 2015

(у мил КМ)	I	II	III	Укупно
Укупни приходи	465,8	461,3	504,8	1.431,8
Порези	422,5	422,5	443,1	1.288,1
Директни порези	21,7	26,5	47,1	95,3
Порези на доходак и добит	20,8	25,4	45,6	91,8
Порез на имовину	0,9	1,1	1,5	3,5
Индиректни порези (нето)	373,6	395,9	395,9	1.165,4
ПДВ	217,9	254,1	254,3	726,3
Акцизе	118,6	97,7	94,5	310,8
Путарина	21,6	23,1	22,0	66,7
Царине	14,3	19,8	23,6	57,7
Остали индиректни порези	1,2	1,3	1,5	4,0
Остали порези	27,2	0,1	0,1	27,4
Доприноси за социјално осигурање	5,9	5,5	6,3	17,7
Грантови	1,0	0,3	7,0	8,2
Грантови од страних влада и међ. организаија	0,8	0,3	7,0	8,0
Трансфери	0,2	0,0	0,0	0,2
Непорески приходи	36,4	33,0	48,4	117,8
Укупни расходи	398,0	447,5	441,0	1.286,4
Текући расходи	394,1	443,9	433,5	1.271,5
Бруто плате и накнаде запослених	129,5	130,6	131,9	391,9
Издаци за материјал и услуге	11,2	21,8	27,3	60,3
Дознаке на име социјалне заштите	55,5	52,2	49,5	157,2
Издаци за камате	7,1	9,7	18,3	35,1
Издаци по основу камата у иностр.	3,8	6,7	13,3	23,7
Издаци по основу камата у земљи	3,3	3,0	5,0	11,4
Субвенције	2,2	3,0	8,1	13,3
Донације, трансфери (укључујући трансфере са ЈР**)	187,8	222,7	195,2	605,6
Други расходи	0,9	4,0	3,2	8,0
Нето издаци за нефинансијску имовину	3,9	3,6	7,5	15,0
Издаци за нефинансијску имовину	4,5	3,8	12,2	20,5
Примици од нефинансијске имовине	0,6	0,3	4,7	5,6
Бруто/Нето оперативни биланс (приходи минус текући расходи)	71,7	17,4	71,3	160,4
Нето позајмљивање/задуживање (ук. приходи минус ук. расходи)	67,8	13,8	63,8	145,4

** трансфери са ЈР укључују неконсолидоване трансфере БД, кантонима, општинама и дирекцијама за цесте

Табела 1

Прелиминарни извјештај: Институције БиХ, ентитети и БД, Q1 2015

(у мил КМ)	Q1
Укупни приходи	1.014,6
Порези	867,1
Директни порези	101,6
Порези на доходак и добит	96,4
Порези на плату и радну снагу	1,5
Порез на имовину	3,7
Индијектни порези	737,9
Остали порези	27,7
Доприноси за социјално осигурање	17,7
Грантови	8,3
Грантови од страних влада и међ. орг.	8,0
Трансфери	0,3
Непорески приходи	121,4
Укупни расходи	852,1
Текући расходи	835,2
Бруто плате и накнаде запослених	407,7
Издаци за материјал и услуге	74,1
Дознаке на име социјалне заштите	162,2
Издаци за камате	35,1
Издаци по основу камата у иностранству	23,7
Издаци по основу камата у земљи	11,4
Субвенције	15,4
Донације, трансфери	131,5
Други расходи	9,1
Нето издаци за нефинансијску имовину	16,9
Издаци за нефинансијску имовину	22,5
Примици од нефинансијске имовине	5,6
Бруто/Нето оперативни биланс (приходи минус текући расходи)	179,4
Нето позајмљивање/задуживање (укупни приходи минус укупни расходи)	162,4
Нето финансирање = (Минус) Нето позајмљивање/задуживање	-162,4

Табела 2