

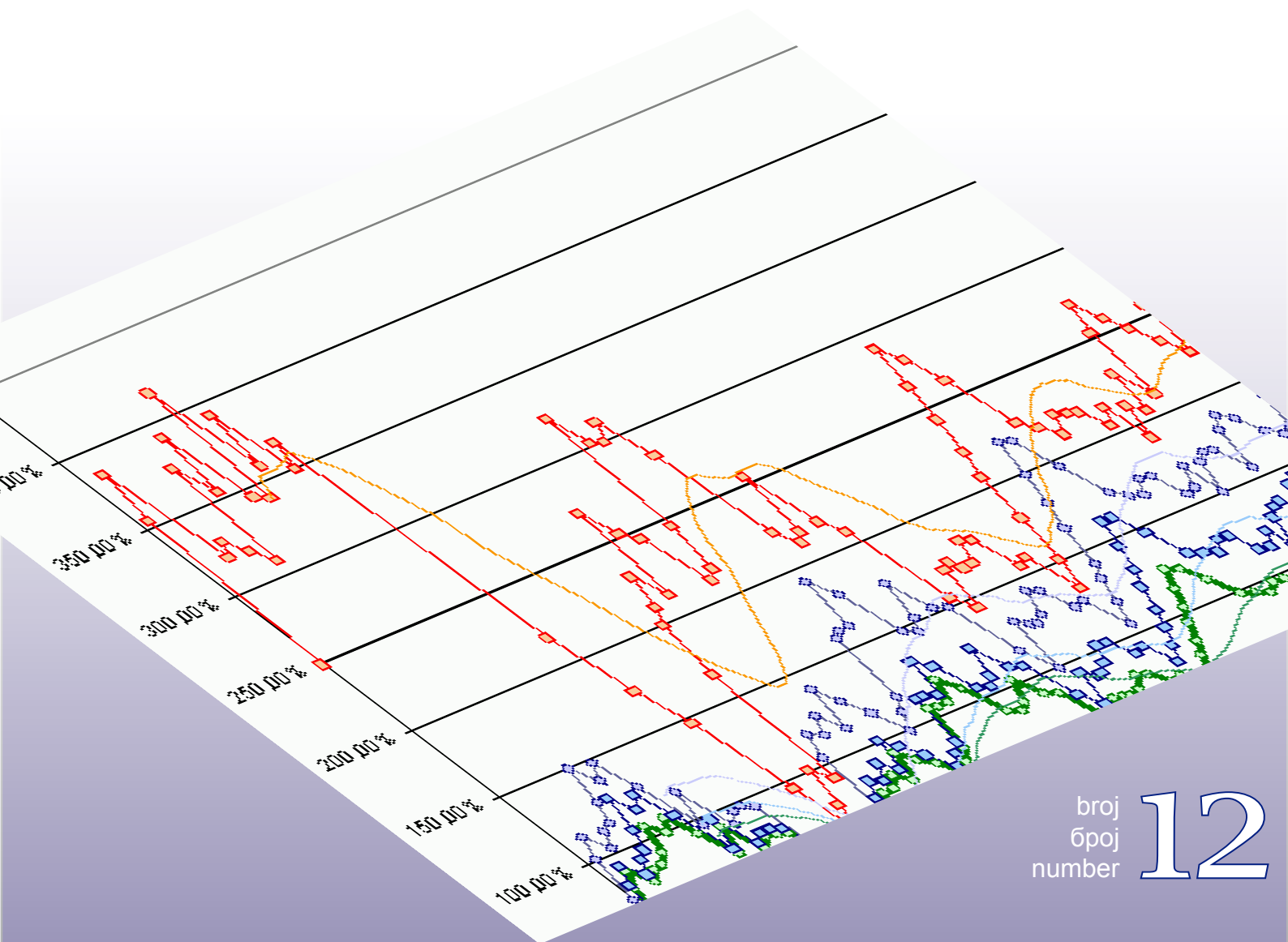
Bosna i Hercegovina  
Odjeljenje za makroekonomsku analizu  
Upravnog odbora Uprave za indirektno-  
neizravno oporezivanje



Босна и Херцеговина  
Одјељење за макроекономску анализу  
Управног одбора Управе за индиректно  
опорезивање

Macroeconomic Unit of the Governing Board of the Indirect Tax Authority

# *Oma Bilten*



broj  
број  
number

12

• Juli 2006 • Srpanj 2006 • **Јули 2006** • July 2006 •

**Уз овај број...**

Увођење пореза на додату вриједност је засигурно једна од највећих реформи у Босни и Херцеговини. Нови систем опорезивања трансакција промета у БиХ је донио пуно непознаница и неизвјесности, компанијама, грађанима, држави у смислу пуњења буџета, аналитичарима. Прва година увођења ПДВ-а је специфична у свим земљама, а у БиХ је карактеристична по законској суспензији поврата обвезницима који нису претежно извозници. Ова одредба знатно отежава анализе и прогнозе будућих кретања наплате ПДВ-а и индиректних пореза, а има утицаја и на пројекције прихода и припреме буџета свих нивоа за 2007. годину. У овом броју дата је анализа наплате индиректних пореза (и ПДВ-а) у првих шест мјесеци 2006., као и анализа утицаја ПДВ-а на кретање робне размјене у истом периоду.

Питање расподјеле прихода на ниже нивое или територијалне јединице у сложеним државама је врло осјетљиво. Недавно смо објавили прилог експерата Пројекта USAID-GAP о новим законским рјешењима расподјеле прихода унутар ентитета. Ни једна формула није савршена и коначна да се не може побољшати. Искуства сложених европских земаља су драгоцјена за побољшање система расподјеле и финансирања нижих нивоа управе у БиХ. У овом броју објављујемо осврт о моделу финансирања локалне самоуправе у Пољској. Током посјете Министарству финансија Пољске и другим институцијама, у организацији Пројекта USAID-GAP, представници ентитетских министарстава финансија упознати су са фискалним федерализмом и уједначавањем у тој великој и сложеној земљи у циљу примјене стечених знања у БиХ.

У складу са динамиком прилива података настављамо са објавом консолидованих мјесечних извјештаја за фискалне операције јединственог рачуна и ентитета за мјесец јуни и консолидованих мјесечних извјештаја за опћу владу који укључују фискалне операције централних влада (буџета БиХ, ентитета, Брчко Дистрикта) и буџета кантона за првих пет мјесеци 2006.г. Исто тако дајемо консолидоване мјесечне извјештаје за четири кантона, чије су све општине доставиле мјесечне извјештаје Одјељењу, а који су верификовани и обрађени до закључивања овог броја.

мр Динка Антић  
шеф Одјељења – супервизор

**Садржај:**

Анализа наплате индиректних пореза - I полугође 2006.	2
Анализа робне размјене за I полугође 2006.	6
Модели финансирања органа локалне самоуправе у сложеним земљама: Примјер Пољске	11
Консолидовани извјештаји: општа влада	14
Консолидовани извјештаји: општа влада+кантони	16
Консолидовани извјештаји: Тузлански кантон	17
Консолидовани извјештаји: Зеничко-добојски кантон	18
Консолидовани извјештаји: Унско-сански кантон	19
Консолидовани извјештаји: Посавски кантон	20

превео: Един Смаилхоџић

## Наплата индиректних пореза – I полугође 2006.године

(припремила: мр Динка Антић)

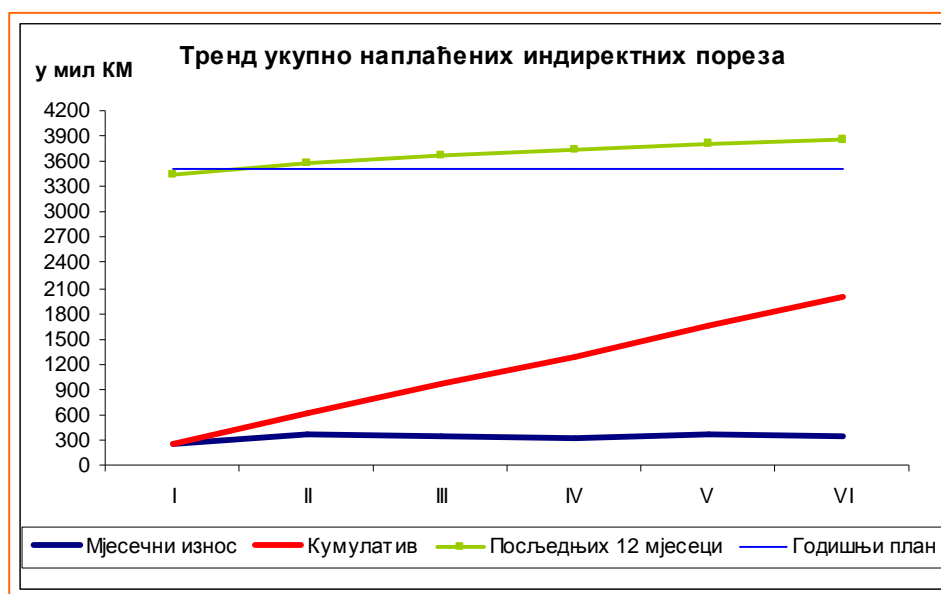
### Увод: Примијењена методологија

Анализа наплате индиректних пореза заснива се на сљедећим полазиштима:

- посматрана је укупна наплата и наплата по главним врстама прихода за I полугође у периоду 2002-2006
- анализирају се укупно наплаћени индиректни порези без обзира на ниво владе који је извршио наплату (УИО или ентитетске владе)
- на порез на додатну вриједност, наплаћеном у 2006.г., додан је заостали порез на промет наплаћен од стране ентитета и Брчко Дистрикта у 2006.г.
- анализа се базира на подацима о стварном **нето готовинском току** на јединственом рачуну УИО по одбитку поврата ПДВ-а и поврата осталих индиректних пореза
- износи наплаћених прихода за јуни 2006.г. и за период јануар-јуни 2006.г. не укључују приходе који су наплаћени до 30.6. а који су остали неусклађени<sup>1</sup>.

### А. Анализа укупне наплате:

У јуну 2006. године у БиХ је наплаћено укупно 351 мил КМ индиректних пореза нето<sup>2</sup>, што представља 9,61% годишњег плана наплате или за 18,7% више него у истом мјесецу 2005.г. Међутим, проматрано у односу на мај 2006.г. забиљежена је мања наплата за 4,2%. Кретање укупне наплате индиректних пореза (без неусклађених прихода УИО) у првих шест мјесеци 2006.г. дато је на графикаону 1:



Графикон 1.

<sup>1</sup> УИО је наплатила још 30 мил КМ прихода који су након компилације аналитике уплата и аналитичке евиденције обвезника у модулима ИТ система УИО (јединствени рачун, ПДВ, царине, акцизе) на дан израде извјештаја УИО (30.6.2006) остали неусклађени.

<sup>2</sup> Недостају подаци о наплати заосталог пореза на промет од стране Федерације БиХ у јуну 2006.г.

За шест мјесеци 2006.године наплаћено је укупно 1,997 млрд КМ индиректних пореза у БиХ или за 30% више него у истом периоду 2005.г. При томе је УИО наплатила 1,833 млрд КМ нето прихода или 92%, а ентитетске управе остатак од нешто више од 164 мил КМ. Ово представља 52,34% годишњег плана наплате УИО, односно 54,66% годишњег плана наплате индиректних пореза за цијелу БиХ<sup>3</sup> за 2006. План наплате индиректних пореза у БиХ у 2006.г. износи 3,653 млрд КМ (или за 7,37% више од наплате у 2005.години), од чега 3,503 млрд КМ на јединствени рачун УИО.

До 30.6.2006. регистрирано је **укупно 100,476 мил КМ неискориштеног пореског кредита** (што чини око 10% нето прилива ПДВ-а или нешто више од 5% нето прилива на јединствени рачун УИО). У наредном периоду, у складу са одлуком Управног одбора УИО, обвезницима ће се сукцесивно исплаћивати неискористени порески кредит почевши од 10. августа 2006. тако да ће се ефекти исплате неискористених пореских кредита осјетити као умањење нето прихода на јединствени рачун од августа 2006.г. Треба напоменути да се износ пореског кредита мијења овисно о степену привредне активности субјеката чији резултат су обавезе за ПДВ-е за испоручена добра или услуге. Већа привредна активност повлачи већу продају добара и услуга, већи обрачунати ПДВ-е и брже смањење акумулираног пореског кредита.<sup>4</sup>

Порески кредити представљају будуће обавезе УИО које ће се реализирати из средстава резерви УИО које су за то и намијењене. Исплата пореског кредита евидентираће се као корекција прихода конкретног мјесеца (поврат) са укидањем истог износа са средстава резерви.

#### **Б. Анализа по врстама прихода:**

У јуну је забиљежен пад прихода од царина и царинских даџбина у односу на мај од 4,33%, а посматрано на нивоу шест мјесеци у 2006.г. наплата прихода од царина је за 10% нижа него у истом периоду 2005. Овакво кретање је очекиван тренд због примјене уговора о слободној трговини и због релативно ниског раста увоза у првих шест мјесеци.

Приходи од акцизе и даље биљеже раст од укупно 7% на нивоу периода, али у мјесецу јуну је забиљежен незнатни пад у односу на мај. У највећој мјери пад акциза у јуну је резултат смањења увоза нафте и деривата за 16% у односу на мјесец мај. С друге стране порасла је и наплата акциза на увозне дуванске прерађевине која је знатно виша од раста вриједности увоза у јуну, будући да се плаћање акцизе врши по преузимању акцизних маркица што се не мора десити у истом мјесецу кад је и стварно извршен увоз.

Поређење наплате ПДВ-а и пореза на промет у првим мјесецима примјене ПДВ-а могућа је једино на укупном нивоу без обзира на ниво владе која је наплатила порез<sup>5</sup>. Међутим, како година одмиче износи заосталог пореза на промет постају занемариви у односу на наплату ПДВ-а. У складу са одредбама Закона о ПДВ-у крајњи рок за

<sup>3</sup> План наплате прихода од индиректних пореза је усвојио Фискални савјет БиХ у октобру 2005.г. Више о томе у Билтену бр. 3.

<sup>4</sup> У моменту предаје пријава за ПДВ-е за јануар и фебруар било је пријављено и око 63 мил КМ пореског кредита. Привредни субјекти су пријављени порески кредит у наредним мјесецима користили за покривање обавеза за ПДВ-е, те је у моменту израде ове анализе за јануар и фебруар 2006.г. остало око 18,3 мил КМ пореског кредита неискориштено. Међутим, извјесно је да ће овај износ бити још мањи након подношења пријаве ПДВ-а за јули.

<sup>5</sup> Више о методологији за компаративно извјештавање о наплати индиректних пореза у 2006.г. у Билтену бр.

7

плаћање пореза на промет у фактурисаној реализацији исказаној на дан 31.12.2005. је истекао крајем јуна 2006.г. тако да се у другој половини године може очекивати спорадична наплата пореза на промет из претходних година. Међутим, генерална оцјена је да је већ сада заосталог пореза на промет на рачунима ентитета наплаћено много више него што је планирано (скоро 10% више). Углавном је у питању порез на промет на услуге и на производе ниже тарифе (стопа 10%), који су фактурисани у 2005. години а плаћени у 2006. години да би се избјегло плаћање ПДВ-а по 17%.

врста прихода	надлежност	износ	% удјела
ПДВ бруто	УИО	1178.493	86.30%
Поврат ПДВ-а	УИО	-70.680	
ПП акцизних производа	УИО	11.836	0.92%
	<b>УИО укупно:</b>	<b>1119.649</b>	<b>87.22%</b>
ПП остали производи и услуге	ПУ ентитета и БД	164.085	12.78%
	<b>УКУПНО</b>	<b>1283.734</b>	<b>100.00%</b>

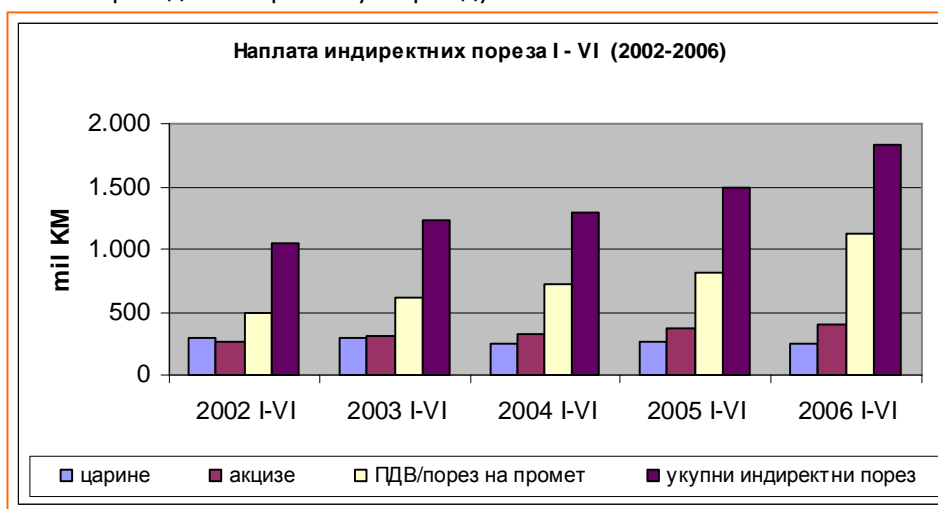
Табела 1.

У јуну 2006.г. је наплаћено нето ПДВ-а за 42% више него пореза на промет у јуну 2005.г. Износ наплате ПДВ-а по основу пријава ПДВ-а у јуну је забиљежио мали раст, а ПДВ-а на увоз мањи пад у односу на мај, што је рефлексивна и нижег увоза у јуну. Међутим, на нивоу нето наплате ПДВ-а негативно је утицао и раст поврата извозницима (директан одлив готовине), те раст дугова по основу неплаћеног ПДВ-а у односу на мај (индиректан ефекат кроз смањени прилив готовине)<sup>6</sup>.

На нивоу шест мјесеци наплаћено је ПДВ-а и заосталог пореза на промет за скоро 57% више. У структури наплаћеног ПДВ-а доминантан удио има ПДВ-е на увоз добара. Висок постотак увозног ПДВ-а (63-68%) указује на високу отвореност земље и оvisност о увозу.

### Ц. Закључци за период јануар – јуни 2006:

На графикону 2 приказана је упоредна наплата главних група прихода од индиректних пореза у БиХ за прва два квартала у периоду 2002 – 2006.г.<sup>7</sup>



Графикон 2.

<sup>6</sup> Крајем јуна дугови су износили око 30 мил КМ. Регистрирано је 3,773 дужника, од којих 157 обвезника дугује 73% укупног дуга.

<sup>7</sup> Подаци о наплаћеним индиректним порезима за 2002. г. не укључују Брчко.

На овом сегментираним приказу уочљиви су позитивни ефекти увођења ПДВ-а у првих шест мјесеци 2006.г. на висину укупних прихода и прихода од пореза на промет и ПДВ-а. Примјећује се и константан раст прихода од пореза на промет и акциза, а пад прихода од царина. У складу са планом отварања домаћег тржишта добрима из ЕУ за очекивати је да ће се приходи од царина константно смањивати до момента уласка у ЕУ<sup>8</sup> тако да је на домаћим властима да донесу правилну одлуку о структури добара која ће бити под бесцаринским увозом из ЕУ а која би требала да омогуће развој домаће производње и пораст других врста прихода који би требали компензирати губитак прихода од царина.

И поред добрих резултата у наплати индиректних пореза, а имајући у виду искуства других земаља, треба бити опрезан у даљим прогнозама. Историјски подаци нам говоре да друго полугође године стандардно доноси више прихода. Међутим, треба рачунати са исплатама пореског кредита, порастом поврата и са могућим осцилацијама у наплати ПДВ-а које су карактеристичне за прву годину имплементације ПДВ-а. Често се занемарује сљедеће:

и) да је за 2006.г. планиран пораст прихода од индиректних пореза од 7,37% у односу на наплату у 2005.години. Буџети за 2006.годину су припремљени на бази повећаних прихода тако да је **стварни ефекат (или „вишак“ прихода) само онај износ преко планираног пораста прихода.**

ии) **сви „вишкови“ ПДВ-а се кроз систем расподјеле дневно дистрибуирају на буџете ентитета, а потом према нижим нивоима.** У јавности је створена заблуда да се „вишкови“ прихода негдје кумулирају, чак се сматра да се ти приходи кумулирају у резервама на јединственом рачуну УИО. **Резерве на јединственом рачуну УИО служе искључиво за поврат ПДВ-а обвезницима, а формирају се и користе у складу са Законом.**

Треба имати у виду да је свака анализа наплате у ствари *ex post* извјештај о приходима који су наплаћени од стране УИО у којима се констатира одређени пораст прихода, али који су већ расподијељени на нивое управе.

Стога, на **корисницима расподјеле је обавеза да рационално троше могући повећан прилив средстава и да с великим опрезом стварају нове обавезе.** Исто тако, потребан је велики опрез и код припреме буџета за 2007.г. јер су многи ефекти ПДВ-а, као нпр. смањење сиве економије путем укључивања великог броја обвезника у систем и регуларне токове, једнократни и ограничени само на прву годину увођења ПДВ-а.

<sup>8</sup> Одјељење за макроекономску анализу је пројекцију индиректних пореза до 2009. године базирало на претпоставци да ће се царине на увоз из ЕУ укинути до 2011.године, те да ће се у потпуности примјењивати споразуми о слободној трговини са осталим земљама које до тада не постану чланице ЕУ. Ово је доста конзервативна пројекција будући да се оперира и са джим роком, 2012-2014. Углавном, након тога приходи од царина би се убирали само на увоз из остатка свијета који сада представља око 10% укупног увоза БиХ.

## Анализа робне размјене за I полугође 2006.године

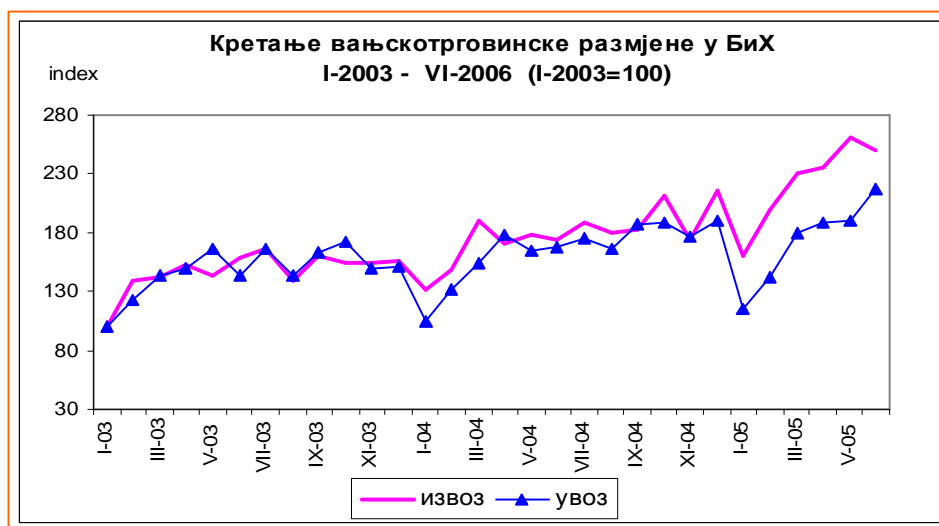
(приредила: мр Динка Антић)

### Увод: Примијењена методологија

Анализа робне размјене у I полугођу представља наставак анализе увођења ПДВ-а на кретање робне размјене у првом кварталу 2006. године, у укупном износу, као и промјена у структури увоза и извоза<sup>9</sup>. На посматрани период додан је и други квартал 2005. односно 2006.године. Подаци за I полугође 2006.г. укључују и корекције на претходним мјесецима у 2006. години. Осим тога дата је упоредна анализа за I полугође у периоду 2003-2006<sup>10</sup>.

### Главна кретања у робној размјени

Непосредно пред увођење ПДВ-а забиљежено је погоршање вањско трговинске размјене које је резултирало у расту дефицита за 14% у односу на кретања у 2004.г. На лоше резултате у 2005.г. утицао је огроман пораст увоза у децембру 2005.г. и одлагање извоза у одређеном обиму за 2006.г. због стимулативних ефеката ПДВ-а на извоз. Почетак примјене ПДВ-а донио је драстичан пад увоза и раст извоза. Прва три мјесеца није био довољно дуг период да би се поуздано закључило да ли су то ефекти „кратког даха“ – да ли је пад увоза резултат трошења нагомиланих залиха у децембру 2005. и да ли је раст извоза можда и резултат ПДВ-е превара које су биле карактеристичне за систем ПДВ-а у првим мјесецима увођења у неким земљама (нпр. Србија).



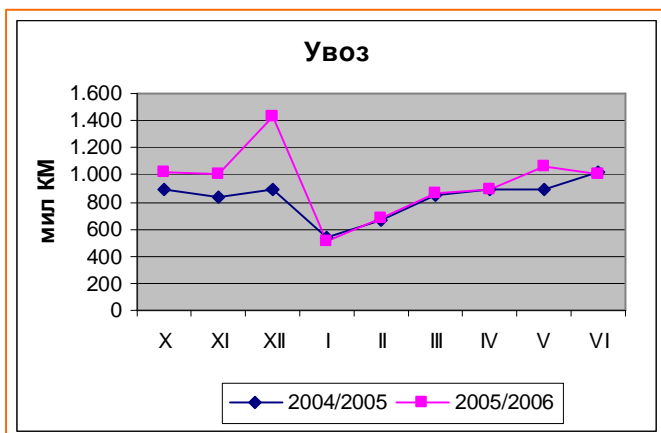
Графикон 3.

Међутим, неке дилеме су отклоњене, извоз је наставио расти, а увоз је углавном стабилан, на нивоу 2005.године, са минималним растом. То се види и на графиконима 4 и 5:

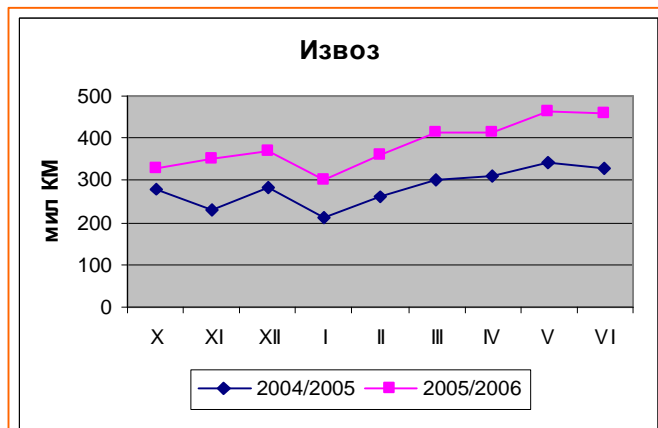
<sup>9</sup> припрема мјесечних података за структуралну анализу: Игор Гавран, пројект менаџер Сектора за макроекономски систем при Спољнотрговинској комори БиХ

<sup>10</sup> због накнадних корекција у 2006.г. мјесечни подаци о робној размјени за поменуте периоде су преузети са веб странице Централне банке БиХ (извор података: Управа за индиректно опорезивање, обрада Агенције за статистику БиХ)



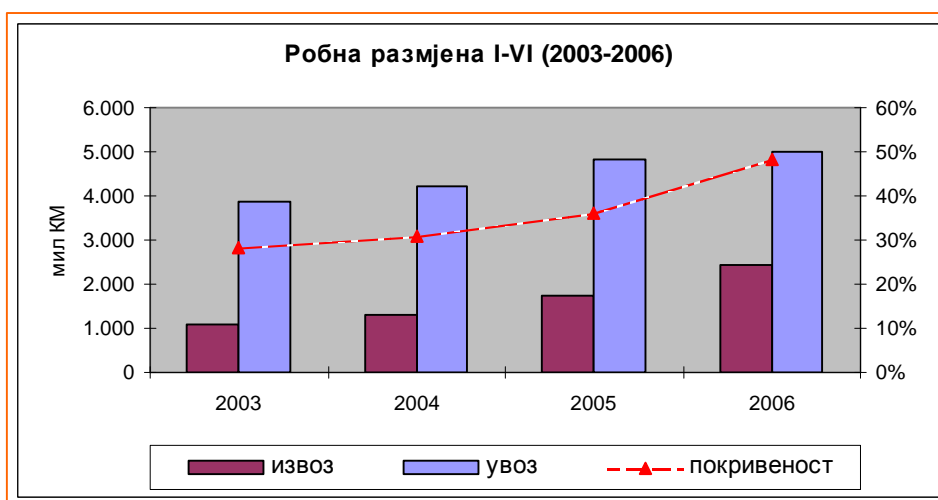


Графикон 4.



Графикон 5.

Бржи раст извоза у односу на далеко спорији раст увоза позитивно је утицао на смањење вањскотрговинског дефицита и на пораст покривености увоза извозом која у првих шест мјесеци 2006.години износи чак 48,3%:



Графикон 6.

Након драстичног смањења дефицита у јануару 2006. дефицит је мало порастао, но на нивоу полугођа 2006. је у односу на исти период 2005.г. мањи за 505 мил КМ или за 16,35%:

### Структура робне размјене:

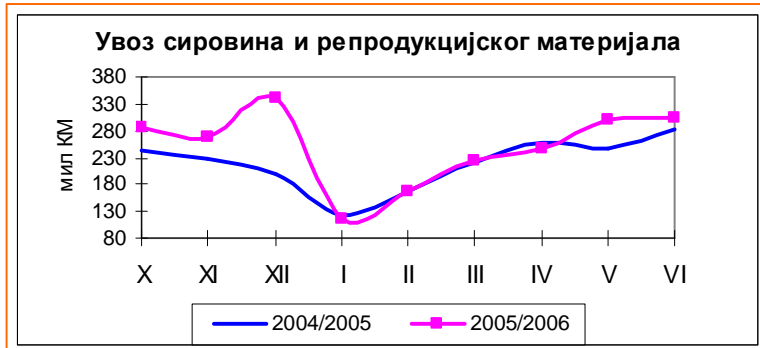
Анализа структуре робне размјене базираће се на анализи увоза и извоза у последњем кварталу прије увођења ПДВ-а и шест мјесеци након увођења ПДВ-а. За анализу су узете главне групе производа које у највећој мјери утјечу на кретање робне размјене.

### Увоз:

Прије увођења ПДВ-а нагло је порастао увоз свих врста добара, мотивиран, у првом реду стварањем залиха, што из економских (углавном добара која су била ослобођена пореза на промет или опорезована нижом стопом од 10%), што из психолошких разлога



и страха пред непознаницама пословања у систему ПДВ-а. Велики увоз регистрован је код капиталне имовине (машина, опреме, возила), репродукцијског материјала и сировина, лијекова и хране.

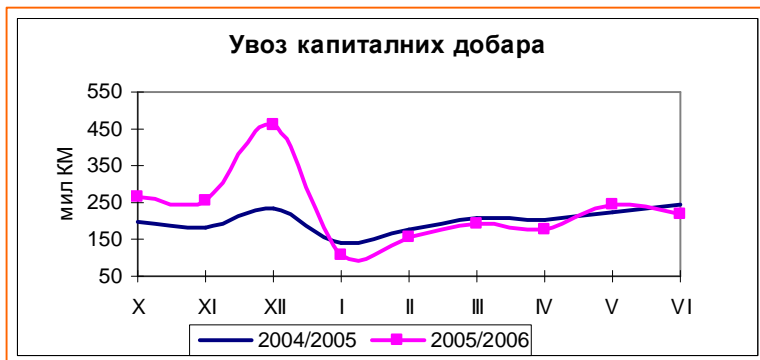


Графикон 7.

Почетком 2006.г. увоз свих значајнијих група производа биљежи пад.

Највећи пад је код увоза капиталне имовине и репродукционог материјала, који након бума у децембру, углавном задржава исти ниво као у 2005.г., као што се види на графиконима 7 и 8:

Н.Б. у капитална добра укључене су машине, опрема и возила



Графикон 8.

Једина групација производа код које је забиљежен раст увоза у првом полугођу кварталу јесу минерална уља (нафта и нафтни деривати), и то за 23%. Посматрајући остале акцизне производе и даље је задржан висок раст увоза кафе, алкохола и алкохолних пића (23%), а духана за 5% више у односу на I полугође 2005.г.

Увоз сировина растао је по стопи од 5%. Увоз коже и влакана и даље је врло висок, 75% изнад просјека 2005. године. Занимљива је и могућа корелација између великог раста увоза сирове коже у првом полугођу 2006. (поготово у марту), за 90% више него у истом периоду 2005, и пораста извоза обуће у другом кварталу 2006. Извоз обуће је до краја јуна 2006.г. за 16% премашио цјелокупни годишњи извоз у 2005! За илустрацију, извоз обуће у јуну 2006 је за 115% већи него извоз обуће у јануару 2006.г. Слично је и са извозом одјеће. Остаје да се анализира да ли је тако висок раст резултат пораста извоза финалних производа вишег степена обраде које носи и веће вриједности, у односу на лохн послове и обављање само одређених операција за иностраног наручиоца.

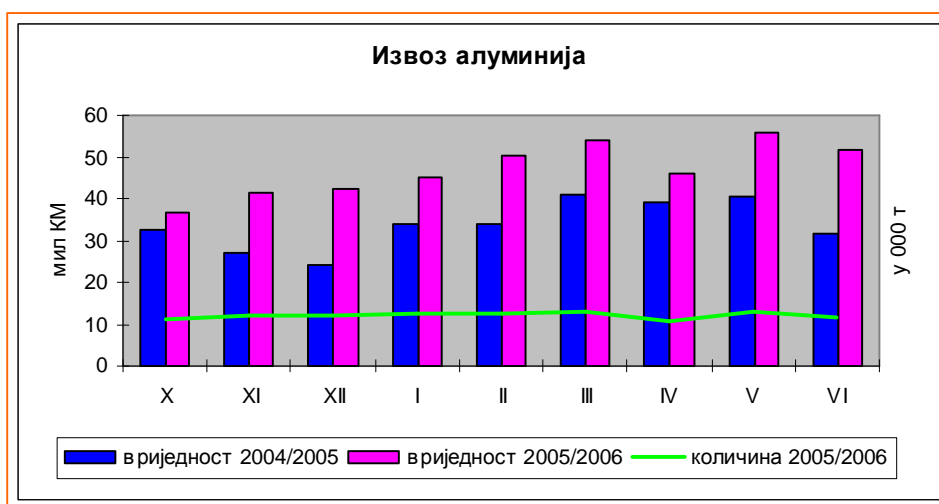
### **Извоз:**

Анализа извоза се базира на неколико главних група производа који у укупном извозу учествују са око 65-70%. Крајем 2005.г. дошло је до благог раста извоза енергената (углавном извоз угља, кокса и електричне енергије), продуката хемијске индустрије или сродних индустрија, дрвета и дрвоног угља, алуминија, машина и алата. Ситуација се промијенила након увођења ПДВ-а. Премда је извоз, посматрано на нивоу полугођа, порастао за скоро 38%, раст извоза главних група производа се разликује:

основне групе производа	мјесечна поређења						пораст: I пол 06 / I пол 05
	I-06/I-05	II-06/II-05	III-06/III-05	IV-06/IV-06	V-06/V-05	VI-06/VI-05	
енергенти	-8.66%	-1.78%	21.96%	50.81%	-19.44%	60.96%	8.93%
аноргански кем. производи	95.88%	56.33%	99.29%	2.23%	74.08%	61.27%	58.36%
дрво	3.45%	35.84%	23.95%	9.51%	19.85%	9.39%	15.91%
жељезо (гвожђе) и челик	43.41%	53.20%	41.63%	45.96%	46.47%	66.05%	49.84%
алуминиј и производи од алуминија	32.04%	47.49%	32.48%	18.60%	36.86%	62.24%	37.39%
машине механичке и електронске	55.95%	23.46%	24.66%	27.86%	17.58%	-0.46%	21.88%
намјештај	151.21%	106.86%	124.17%	87.40%	129.94%	114.21%	117.31%
остало	45.03%	40.47%	27.37%	41.08%	50.44%	35.84%	39.57%

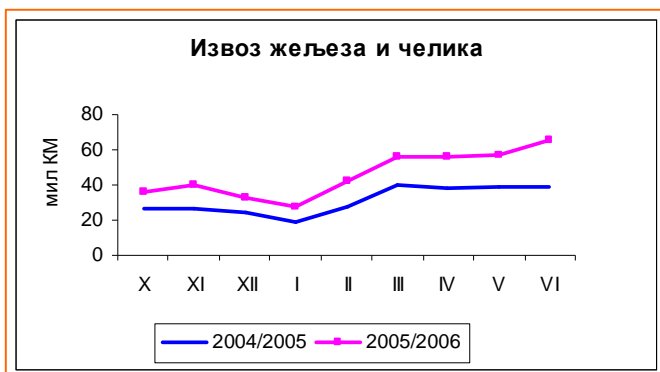
Табела 2.

У структури извоза на нивоу периода подједнак удио имају извоз жељеза, челика, алуминијума и машина, скоро 40% укупног извоза. Међутим, присутне су значајне мјесечне осцилације и нестабилности код извоза енергената, дрвета и анорганских хемијских производа. Занимљива је и појава великог извоза намјештаја од чак 117% на нивоу периода. Извоз алуминијума је значајно вриједносно порастао, но, количински је на нивоу извоза у првом полугођу 2005.г.

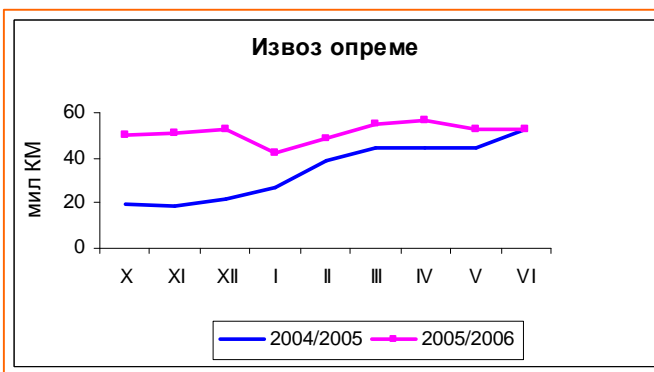


Графикон 9.

Извоз жељеза и челика је наставио расти током првог полугођа, количински за 36%, а вриједносно за скоро 50% у односу на исти период 2005, док извоз машина биљежи константан пад.



Графикон 10.



Графикон 11.

### Закључак

У првих шест мјесеци 2006. године у години увођења ПДВ-а могу се уочити следећа кретања у односу на исти период 2005.г.:

- **значајан раст извоза за 37,46 %**
- **минималан раст увоза од 3,16%**
- **смањење дефицита робне размјене за 16,35%**
- **покривеност увоза извозом износи 48,32%.**

Процентуалне промјене за прва полугођа за период 2003-2006 још боље осликавају добар тренд у робној размјени у 2006.години.

	I-VI		
	2004/03	2005/04	2006/05
извоз	18.54%	34.63%	37.46%
увоз	8.68%	14.83%	3.16%
дефицит	4.77%	5.96%	-16.35%

Табела 3.

Остварила су се очекивања аналитичара да ће се увођењем ПДВ-а смањити и успорити раст увоза, а да ће се стимулирати извоз. Не може се поуздано предвидјети што ће бити са робном размјеном у другом полугођу и да ли су исцрпљени позитивни ефекти ПДВ-а, да ли је смањење увоза резултат стварног заокрета привредника ка домаћим добављачима или се још троше залихе нагомилане прије увођења ПДВ-а. Индиректна посљедица увођења ПДВ-а је јачање јединственог економског простора, увођење реда у тржиште БиХ и укључивање у систем велики број компанија. Јасно је да не може само нови систем опорезивања донијети просперитет у земљи те да треба бити праћен другим мјерама економске политике за стимулирање извоза, инвестиција и домаће производње.

## Модели финансирања органа локалне самоуправе у сложеним земљама: Примјер Пољске

(припремила: Александра Рогоје)

Јединице локалне самоуправе у Пољској су **општине (2478), окрузи (379) и војводства -регије (16)**. Систем органа локалне самоуправе не темељи се на хијерархијском начелу. Органи локалне самоуправе који се налазе на вишим степенима територијалне подјеле не надзиру нити контролишу дјелатност осталих јединица локалне самоуправе. Опсег дјелатности војводства не нарушава самосталност округа и општина. То правило важи и у случају округа и општина.

Основни приходи Државног буџета Пољске су ПДВ, царине, акцизе, порези на доходак физичких особа и порези на добит предузећа, непорески приходи, те грантови ЕУ. Новчана средства пребацују се из Државног буџета у буџет јединица локалне самоуправе у облику намјенских дотација и општих субвенција. Разлика између та два појма постоји искључиво са законске тачке гледишта, док су са економског гледишта обје форме финансијске помоћи у Државном буџету класификоване као издаци истог, а на страни јединица локалне самоуправе као приходи.

Према томе, приходи јединица локалне самоуправе су **сопствени приходи, субвенције и намјенске дотације**.

**Сопствени приходи** општина су удјели у порезима на доходак физичких особа и пореза на добит предузећа (који су у ствари дио прихода Државног буџета), те порези и локалне накнаде и сви приходи који произилазе из општинске имовине (порез на промет некретнина, пољопривредни порези, шумски доприноси, порези на моторна возила, средства од паушалног опорезивања прихода од самосталне дјелатности, средства од пореза на наслеђства и дарове, средства од пореза на посједовање паса, приходи од административних накнада, итд.). Властити приходи округа и регија су удјели у порезима на доходак физичких особа и пореза на добит предузећа, приходи од јавног власништва (код округа), те 5% прихода везаних за реализацију задатака из дјелокруга владине администрације.

**Субвенције** су стални вид финансирања органа локалне самоуправе и реализоване су уз помоћ одређених критеријума. Општа субвенција не ограничава могућности локалне самоуправе за издавање тих средстава у друге сврхе, што произилази из законски одређеног права општинског вијећа, окружне скупштине или регионалног парламента да одлучује о намјени средстава добивених у облику опште субвенције. То значи да јединица локалне самоуправе може искористити просвјетну субвенцију за циљеве који нису стриктно школски (што се у пракси ријетко дешава – јединице локалне самоуправе обично доплаћују додатна средства како би могле извршити задатке везане за школство).

Субвенција за општине и округе се дијели на: **просвјетну, развојну и за изравнање**. У случају регија субвенцију дијелимо на развојну, **регионалну** и просвјетну.

Просвјета је најскупља област дјелатности јединица локалне самоуправе, посебно општина, којима издаци за просвјету и одгој често прекорачују 50% укупних буџетских средстава. Квота намјењена за **просвјетни дио опште субвенције** за све јединице локалне самоуправе не може бити мања од квоте прихваћене у претходној буџетској години, а коригује се квотом везаном за промјене реализованих образовних задатака. Од квоте намијењене за просвјетни дио опште субвенције одузима се 0,6% као резерва за дати период. Резервом располаже министар финансија, након консултовања са министром просвјете. У пракси је резерва намијењена за корекцију субвенције, која је

обично проузрокована грешкама у статистичким подацима откривеним у току буџетске године.

Након одузимања резерве, просвјетни дио опште субвенције расподјелује се на поједине јединице локалне самоуправе, узимајући у обзир обим просвјетних задатака које те јединице реализују. Статистички подаци су основа за израчунавање просвјетног дијела опште субвенције, а верификује их Државни завод за статистику.

Детаљну расподјелу просвјетног дијела опште субвенције на поједине јединице локалне самоуправе (узимајући у обзир типове и врсте школа и установа које су у надлежности тих јединица, трошкове учитеља, број ученика у школама и сл) одређује министар финансија након усклађивања стајалишта и стручног савјетовања с министром просвјете.

**Развојни дио опште субвенције**, чији је основни циљ смањивање разлика између најбогатијих и најсиромашнијих јединица локалне самоуправе, могу добити све врсте јединица, с тим да се за општине, округе и регије користе различити начини обрачунавања. Међутим, структура развојног дијела опште субвенције једнака је за све нивое локалне самоуправе и састоји се од **основне и додатне квоте**. Општина има право на **основну квоту** у случају када је ниво пореских прихода по становнику општине мањи од 92% показатеља пореских прихода по становнику за све општине. Окрузи и регије добивају основну квоту у случају када је показатељ пореских прихода по становнику мањи од показатеља пореских прихода по становнику за све округе односно регије. Остали критеријуми прихваћени су у циљу омогућавања општинама, окрузима и регијама **додатних квота** развојног дијела опште субвенције. Општине имају право на додатну квоту развојне субвенције када је густина насељености нижа од средње густине насељености у земљи, изузев код општина код којих је показатељ пореских прихода по становнику већи од 150% од истог показатеља за све општине. Окрузи имају право на додатну квоту ако је показатељ стопе незапослености у округу, рачунат као количник стопе незапослености у округу и стопе незапослености у земљи, већи од 1,1. У случају регија, критеријум за признавање додатне квоте развојног дијела опште субвенције је број становника, а искључиво право на ту квоту имају регије у којима број становника не прелази 3 милиона.

**Дио опште субвенције за изравнање** добивају искључиво општине и окрузи, док регије (војводства) умјесто тога имају право на регионални дио опште субвенције. Како у случају дијела за изравнање, тако и у случају регионалног дијела, новчана средства која га чине потичу од јединица локалне самоуправе која се карактеришу по надпросјечним приходима. Обавезу уплаћивања у државни буџет имају општине код којих је показатељ пореских прихода по становнику већи од 150% просјечног за све општине (средства намијењена дијелу опште субвенције за изравнање у општинама), окрузи у којима је показатељ пореских прихода по становнику већи од 110% од просјечног за све округе (средства намијењена за субвенције за изравнање у окрузима), те регије у којима је показатељ пореских прихода по становнику већи од 110% од просјечног показатеља за све регије (средства за регионални дио опште субвенције).

Одређивање детаљног начина расподјеле дијела за изравнање како за општине тако и за округе, је у надлежности министра финансија. Изравнавајући дио за општине требао бити исплаћиван након што се узму у обзир сљедећи критеријуми: финансијска ситуација општина и висина издатака везаних за социјалну помоћ, укључујући исплаћивање стамбених додатака. С друге стране за расподјелу издатака за изравнавање за округе узимају се у обзир критеријуми као што су: финансијска ситуација округа, висина издатака за социјалну помоћ, разгранатост путне мреже и сл.

**Регионални дио опште субвенције** добивају искључиво војводства. Основна претпоставка је да би то требала бити новчана средства која омогућују ефикасно провођење политике регионалног развоја. Регионални дио се исплаћује из средстава која уплаћују војводства које на то обавезују прописи Закона о приходима јединица локалне самоуправе. Регионални дио опште субвенције се дијели на четири дијела. Сваки од наведена четири дијела је процентуално подијељен између појединих војводства у складу са посебним правилима. И тако се дио који износи 20% регионалног дијела дијели војводствима чија је стопа незапослености већа од 110% средње стопе незапослености у земљи, 40% регионалног дијела зависи од површине путева по становнику, 10% регионалног дијела субвенције дијели се војводствима у којима је БДП по становнику нижи од 75% од просјека истог у држави, а преосталих 30% је расподијељено у складу са правилима које одређује министар финансија.

За разлику од субвенција, о висини **намјенских дотација** и циљу који се уз помоћ истих остварује одлучују државни органи. Дотације се обрачунавају уз помоћ одређених правила и инструмената, те постоји обавеза поврата дотација које нису утрошене у складу са намјером. Дотације су регулисане Законом о приходима јединица локалне самоуправе а додјељују се за реализацију задатака из дјелокруга владине администрације и других законски прописаних задатака, а такође и за дофинансирање властитих текућих и инвестиционих задатака јединица локалне самоуправе.

*Извор:*

*Lemtech Consulting, Материјали за Семинар из области финансијског праћења и уједначавања на под-државном нивоу за званичнике Министарства финансија РС и ФБиХ; Јуни 2006, Пољска (финансиран од стране USAID-а)*

## Консолидовани извјештаји

### Напомене уз табелу 4:

1. Консолидовани извјештај укључује:
  - приходе од индиректних пореза које прикупља Управа за индиректно опорезивање на Јединствени рачун,
  - трансфере са Јединственог рачуна УИО за сервисирање вањског дуга,
  - трансфере са Јединственог рачуна УИО за финансирање Брчко Дистрикта, кантона, општина и Дирекција за путеве,
  - приходе буџета Босне и Херцеговине са Јединственог рачуна УИО,
  - приходе и расходе буџета Федерације БиХ,
  - приходе и расходе буџета Републике Српске.
2. Подаци о приходима и расходима Федерације БиХ и Републике Српске нису у потпуности усклађени због примјене различитих рачуноводствених метода.

### Напомене уз табелу 5:

1. Консолидовани извјештај укључује:
  - приходе и расходе буџета Босне и Херцеговине,
  - приходе и расходе буџета Брчко Дистрикта,
  - приходе и расходе буџета Федерације БиХ,
  - приходе и расходе буџета Републике Српске,
  - приходе и расходе буџета осам кантона ФБиХ (недостају подаци за Херцегбосански и Западнохерцеговачки кантон)
2. Подаци о приходима и расходима Федерације БиХ и Републике Српске нису у потпуности усклађени због примјене различитих рачуноводствених метода

**Мјесечни консолидовани извјештај општа влада јануар – јуни 2006. године**

припремила: Александра Регоје

мил КМ

	I	II	III	IV	V	VI	Укупно
<b>Текући Приходи</b>	<b>218,1</b>	<b>360,4</b>	<b>384,9</b>	<b>342,7</b>	<b>401,7</b>	<b>386,3</b>	<b>2094,2</b>
<i>Порески приходи</i>	206,0	343,9	355,1	330,5	382,5	368,1	<b>1986,0</b>
<i>Индијектни порези</i>	190,7	322,6	323,6	315,9	366,4	351,2	<b>1870,3</b>
<i>ПДВ</i>	57,3	212,7	203,7	194,4	224,3	215,4	<b>1107,8</b>
ПДВ на увозе	56,5	102,6	136,7	134,2	165,7	159,2	<b>755,0</b>
ПДВ обавеза према ПДВ пријавама	0,8	100,7	75,9	76,6	75,4	80,2	<b>409,6</b>
ПДВ према аутоматском разрезу од стане УИО			0,1	0,7	0,1	0,3	<b>1,1</b>
ПДВ једнократне уплате	0,1	9,4	2,1	0,3	0,1	0,2	<b>12,2</b>
остало			0,1	0,1	0,2	0,3	<b>0,6</b>
<b>Поврат ПДВ</b>			<b>-11,2</b>	<b>-17,5</b>	<b>-17,2</b>	<b>-24,7</b>	<b>-70,7</b>
Царине	33,3	30,8	41,5	39,3	49,1	47,0	<b>241,0</b>
Порез на промет	25,0	10,6	4,4	3,0	3,2	2,2	<b>48,3</b>
увозни акцизни производи	7,8	0,2	0,0	0,0	0,2	0,0	<b>8,3</b>
домаћи акцизни производи	1,1	2,0	0,2	0,1	0,1	0,1	<b>3,7</b>
остали производи	9,4	4,1	2,3	1,2	1,2	0,9	<b>19,1</b>
на услуге	6,5	4,0	1,7	0,9	0,7	0,4	<b>14,2</b>
остало	0,2	0,3	0,2	0,7	0,9	0,7	<b>3,0</b>
Акцизе	62,8	56,9	63,1	66,4	74,0	72,2	<b>395,3</b>
увозни пр.	50,5	45,7	48,4	54,1	58,0	57,5	<b>314,2</b>
у земљи	12,3	11,2	14,7	12,3	16,0	14,7	<b>81,1</b>
Путарина	11,9	11,2	12,1	14,3	15,9	14,3	<b>79,6</b>
Остало	0,4	0,5	0,7	0,7	0,9	0,9	<b>4,1</b>
<b>Остали поврати</b>			<b>-1,9</b>	<b>-2,2</b>	<b>-1,0</b>	<b>-0,7</b>	<b>-5,8</b>
<i>Директни порези</i>	15,3	21,3	31,5	14,7	16,1	17,0	<b>115,7</b>
Порези на доходак и добит	6,9	10,3	20,0	3,6	3,4	5,5	<b>49,7</b>
Остали порески приходи	8,4	10,9	11,4	11,0	12,7	11,5	<b>66,0</b>
<i>Непорески приходи</i>	11,6	16,1	29,7	12,0	19,0	17,8	<b>106,2</b>
Остали приходи	0,0	0,0	0,0	0,1	0,1	0,1	<b>0,3</b>
Донације/грантови	0,0	0,3	0,1	0,0	0,0	0,2	<b>0,6</b>
Трансфери виших нивоа	0,5	0,1	0,1	0,1	0,1	0,1	<b>1,0</b>



мил КМ

	I	II	III	IV	V	VI	Укупно
<b>Текући Расходи</b>	<b>203,4</b>	<b>298,8</b>	<b>221,3</b>	<b>339,6</b>	<b>402,0</b>	<b>360,5</b>	<b>1825,6</b>
<i>Текући издаци</i>	28,5	43,5	46,7	48,2	49,1	52,4	<b>268,5</b>
<i>Плаће и накнаде</i>	25,8	37,4	39,6	40,5	41,7	43,5	<b>228,5</b>
Плате	24,9	34,7	36,5	37,2	38,4	38,2	<b>209,9</b>
од чега: доприноси	7,0	10,8	11,2	11,7	11,9	5,7	<b>58,2</b>
од чега: порези на плате	1,6	1,9	2,1	2,1	2,3	1,3	<b>11,2</b>
Накнаде	0,9	2,8	3,1	3,3	3,3	5,3	<b>18,7</b>
<i>Издаци за материјал и услуге</i>	2,8	6,0	7,1	7,6	7,4	8,9	<b>39,9</b>
<i>Грантови/Социјални трансфери/Субвенције</i>	37,5	10,3	51,3	60,5	90,1	70,6	<b>320,3</b>
Трансфери домаћинствима	32,5	3,6	45,2	38,3	68,7	53,7	<b>241,9</b>
Трансфери организацијама/институцијама	0,8	0,8	2,3	6,0	4,7	3,2	<b>17,7</b>
Субвенције	4,2	5,9	3,9	16,2	16,7	13,7	<b>60,6</b>
<i>Плаћање камате</i>	0,0	0,4	0,2	-0,3	0,1	0,6	<b>1,1</b>
<i>Остали издаци/потрошња/трансфери</i>	0,8	2,3	1,7	6,7	3,6	3,4	<b>18,5</b>
<i>Трансфери са јединственог рачуна УИО</i>	126,4	209,7	95,3	174,6	198,2	194,3	<b>998,4</b>
Буџет БиХ	41,1	39,2	43,1	59,4	48,5	48,5	<b>279,7</b>
ФБиХ / кантони, Дирекција за цесте РС / градови, општине, ЈП "Путеви РС"	67,6	145,7	23,7	94,3	113,9	115,9	<b>561,1</b>
Брчко Дистрикт	13,1	15,6	18,7	11,6	24,3	19,7	<b>103,1</b>
Амортизација вањског дуга	4,5	9,3	9,8	9,2	11,6	10,2	<b>54,6</b>
Амортизација вањског дуга	8,0	27,4	21,8	17,4	34,8	20,3	<b>129,7</b>
<i>Трансфери нижим нивоима</i>	3,1	4,8	4,7	37,7	25,0	18,8	<b>94,0</b>
<i>Нето домаће позајмљивање *</i>	-0,9	0,4	-0,5	-5,2	1,1	0,2	<b>-4,9</b>
<b>Нето набавка нефинансијских средстава</b>	<b>-22,9</b>	<b>0,4</b>	<b>0,5</b>	<b>0,4</b>	<b>1,5</b>	<b>3,9</b>	<b>-16,2</b>
<b>Владин сулфицит (+) / дефицит (-)</b>	<b>37,6</b>	<b>61,2</b>	<b>163,1</b>	<b>2,7</b>	<b>-1,8</b>	<b>21,9</b>	<b>284,7</b>
од чега: Резерве са јединственог рачуна УИО	16,2	31,6	20,6	13,7	20,8	12,5	<b>115,4</b>
<b>Нето домаће финансирање**</b>		<b>19,1</b>	<b>-0,6</b>	<b>-1,4</b>	<b>-1,3</b>	<b>-1,2</b>	<b>14,6</b>

\*Нето домаће позајмљивање=позајмљиваје-примљене отплате позајмица

\*\*Нето финансирање (домаће) = Примљени кредити - отплате кредита (не укључује отплату вањског дуга)

Табела 4. Мјесечни консолидовани извјештај општа влада јануар -јуни 2006. године

## Мјесечни консолидовани извјештај општа влада + кантони јануар – мај 2006. године

припремила: Александра Регоје

	I	II	III	IV	V	Укупно
<b>Приходи</b>	<b>208.614.226</b>	<b>202.490.020</b>	<b>474.215.674</b>	<b>374.199.952</b>	<b>405.165.791</b>	<b>1.664.685.664</b>
<b>Приходи од пореза</b>	<b>179.149.157</b>	<b>165.416.682</b>	<b>420.985.468</b>	<b>321.558.848</b>	<b>364.356.871</b>	<b>1.451.467.027</b>
Порези на добит појединаца и предузећа	10.869.644	15.336.529	26.242.906	8.805.289	8.423.609	69.677.977
Доприноси за социјалну заштиту (Брчко)	1.159.755	1.159.755	1.159.755	1.451.012	1.434.132	6.364.408
Порези на плате и радну снагу	17.587.400	18.902.445	21.020.856	22.441.617	23.491.965	103.444.282
Порез на имовину	1.860.187	3.069.885	2.286.621	2.287.088	2.299.965	11.803.746
Домаћи порези на добра и услуге (по прописима до 31.12.2005)	66.606.544	30.906.213	16.437.171	11.196.162	10.203.143	135.349.233
Трансфери са Јединственог рачуна	80.474.755	95.169.890	351.415.982	274.196.264	317.118.595	1.118.375.487
Остали порези	590.872	871.966	2.422.178	1.181.416	1.385.463	6.451.895
<b>Непорески приходи</b>	<b>28.449.926</b>	<b>35.815.137</b>	<b>52.640.776</b>	<b>52.184.942</b>	<b>40.297.458</b>	<b>209.388.238</b>
од чега: Приходи од дивиденди и удјела у профиту у јавним пред, и фин,инст	58.024	138	22.201	2.584	6.954	89.901
од чега: Приходи од давања права на експл, прир,ресурса, патената и ауторских права	134.733	409.905	54.224	70.207	81.608	750.677
<b>Текуће потпоре (Грантови)</b>	<b>893.842</b>	<b>1.211.231</b>	<b>574.021</b>	<b>361.555</b>	<b>417.555</b>	<b>3.458.205</b>
од чега: Грантови из иностранства	394.863	1.086.954	466.651	284.172	341.782	2.574.423
од чега: Грантови од осталих нивоа власти	498.979	124.277	107.370	77.383	75.773	883.782
<b>Капитални грантови (потпоре)</b>	<b>0</b>	<b>0</b>	<b>0</b>	<b>0</b>	<b>0</b>	<b>0</b>
<b>Остали приходи</b>	<b>121.302</b>	<b>46.970</b>	<b>15.409</b>	<b>94.607</b>	<b>93.907</b>	<b>372.195</b>
<b>Расходи</b>	<b>200.453.667</b>	<b>211.079.350</b>	<b>256.663.577</b>	<b>302.201.767</b>	<b>318.956.405</b>	<b>1.289.354.766</b>
<b>Текући издаци</b>	<b>200.624.303</b>	<b>208.613.527</b>	<b>258.368.842</b>	<b>305.369.235</b>	<b>318.058.903</b>	<b>1.291.034.810</b>
Плате и накнаде	112.676.502	123.682.945	131.135.104	132.348.968	122.084.524	621.928.043
од чега: Бруто плате	98.496.451	106.219.733	112.327.888	114.140.103	102.269.351	533.453.526
од чега: Накнаде	14.180.052	17.463.212	18.807.216	18.208.865	19.815.173	88.474.517
Доприноси послодавца и остали доприноси	5.217.129	6.085.833	6.319.050	6.482.911	6.489.245	30.594.167
Издаци за материјал и услуге	20.082.663	28.690.876	28.649.018	31.963.071	32.121.592	141.507.220
Текући грантови	62.273.007	48.290.990	87.090.038	131.090.987	151.283.864	480.028.887
од чега: Грантови другим нивоима владе	6.272.393	8.079.508	5.476.492	39.648.570	28.481.607	87.958.571
од чега: Грантови појединцима	43.403.169	13.676.246	58.963.797	50.424.753	80.619.893	247.087.858
од чега: Грантови непрофитним организацијама	3.217.982	13.325.620	11.303.282	13.463.606	14.788.658	56.099.148
од чега: Субвенције јавним предузећима	8.674.322	13.030.958	10.954.823	22.686.063	23.783.056	79.129.221
Капитални грантови	0	1.026.722	4.300.294	3.128.041	5.238.492	13.693.548
од чега: Капитални грантови другим нивоима владе	0	0	105.683	1.184.332	247.933	1.537.947
Издаци за камате и остале накнаде	132.070	472.788	445.669	-253.812	158.282	954.996
<b>Дознаке нижим потрошачким јединицама</b>	<b>242.932</b>	<b>363.373</b>	<b>429.670</b>	<b>609.069</b>	<b>682.905</b>	<b>2.327.949</b>
<b>Нето позајмљивање*</b>	<b>-913.376</b>	<b>287.470</b>	<b>-3.425.273</b>	<b>-5.820.841</b>	<b>-1.095.298</b>	<b>-10.967.317</b>
<b>остали расходи</b>	<b>742.739</b>	<b>2.178.353</b>	<b>1.720.008</b>	<b>2.653.373</b>	<b>1.992.799</b>	<b>9.287.272</b>
<b>Нето набавка нефинансијских средстава</b>	<b>-20.758.846</b>	<b>1.302.751</b>	<b>2.401.460</b>	<b>2.774.834</b>	<b>4.669.228</b>	<b>-9.610.574</b>
<b>Владин сулфицит/дефицит</b>	<b>28.919.406</b>	<b>-9.892.080</b>	<b>215.150.637</b>	<b>69.223.351</b>	<b>81.540.159</b>	<b>384.941.473</b>
<b>Нето финансирање**</b>	<b>-34.802</b>	<b>19.073.571</b>	<b>-412.710</b>	<b>-1.410.605</b>	<b>-979.034</b>	<b>16.236.420</b>

\*Нето позајмљивање=Позајмљивање -примљене отплате датих зајмова

\*\*Нето финансирање = Примљени кредити - отплате кредита

Табела 5. Мјесечни консолидовани извјештај општа влада + кантони јануар-мај 2006. године

Бања Лука: Бана Лазаревића, 78 000 Бања Лука, Тел/факс: +387 51 335 350, Е-mail: oma@uino.gov.ba  
 Сарајево: Ђоке Мазалића 5, 71 000 Сарајево, Тел:+387 33 279 546, Факс:+387 33 279 625, Web: www.oma.uino.gov.ba

## Мјесечни консолидовани извјештај, Тузлански кантон, јануар – мај 2006. године

припремила: Александра Регоје

KM

	I	II	III	IV	V	Укупно
<b>Приходи</b>	<b>15.178.261</b>	<b>12.321.061</b>	<b>11.819.635</b>	<b>53.892.776</b>	<b>44.770.317</b>	<b>137.982.050</b>
<b>Приходи од пореза</b>	<b>12.508.362</b>	<b>8.562.735</b>	<b>6.572.383</b>	<b>47.002.464</b>	<b>39.455.445</b>	<b>114.101.390</b>
Порези на добит појединаца и предузећа	435.859	554.525	669.732	717.821	679.984	<b>3.057.921</b>
Порези на плате и радну снагу	2.237.678	2.257.538	2.413.105	2.528.782	2.636.834	<b>12.073.936</b>
Порез на имовину	733.417	600.188	736.950	829.376	827.462	<b>3.727.393</b>
Домаћи порези на добра и услуге (по прописима до 31.12.2005)	7.447.212	5.111.557	2.655.847	2.606.310	3.158.602	<b>20.979.528</b>
Трансфери са Јединственог рачуна	1.629.766	0	22.833	39.916.128	32.101.228	<b>73.669.954</b>
Остали порези	24.430	38.928	73.916	404.048	51.335	<b>592.657</b>
<b>Непорески приходи</b>	<b>2.669.861</b>	<b>3.747.891</b>	<b>5.225.827</b>	<b>6.888.956</b>	<b>5.330.640</b>	<b>23.863.175</b>
<b>Текуће потпоре (Грантови)</b>	<b>37</b>	<b>10.435</b>	<b>21.425</b>	<b>407</b>	<b>-15.768</b>	<b>16.537</b>
од чега: Грантови из иностранства	0	3.435	21.425	407	-15.768	<b>9.500</b>
од чега: Грантови од осталих нивоа власти	37	7.000	0	0	0	<b>7.037</b>
<b>Капитални грантови</b>	<b>0</b>	<b>0</b>	<b>0</b>	<b>0</b>	<b>0</b>	<b>0</b>
<b>Остали приходи</b>	<b>0</b>	<b>0</b>	<b>0</b>	<b>949</b>	<b>0</b>	<b>949</b>
<b>Расходи</b>	<b>19.051.202</b>	<b>20.368.884</b>	<b>22.112.384</b>	<b>23.565.687</b>	<b>24.999.506</b>	<b>110.097.665</b>
<b>Текући издаци</b>	<b>19.093.280</b>	<b>20.420.294</b>	<b>22.127.575</b>	<b>23.672.767</b>	<b>25.023.553</b>	<b>110.337.468</b>
Плате и накнаде	12.679.162	12.608.910	14.048.209	13.492.221	13.870.205	<b>66.698.706</b>
од чега: Бруто плате	10.677.775	10.414.128	11.660.446	11.115.881	11.315.167	<b>55.183.397</b>
од чега: Накнаде	2.001.386	2.194.782	2.387.763	2.376.340	2.555.038	<b>11.515.309</b>
Доприноси послодавца и остали доприноси	1.278.052	1.246.232	1.390.041	1.320.191	1.347.034	<b>6.581.551</b>
Издаци за материјал и услуге	2.115.247	3.738.563	3.662.782	3.915.804	4.580.489	<b>18.012.884</b>
Текући грантови	2.847.496	2.417.507	2.515.945	4.226.669	4.279.271	<b>16.286.888</b>
од чега: Грантови другим нивоима владе	45.110	348.764	38.329	137.978	155.740	<b>725.921</b>
од чега: Грантови појединцима	2.050.589	1.152.987	1.158.681	1.306.053	801.063	<b>6.469.374</b>
Капитални грантови	55.662	152.610	280.813	314.971	515.653	<b>1.319.710</b>
од чега: Капитални грантови другим нивоима владе	40.662	99.342	248.272	151.428	283.260	<b>822.964</b>
Издаци за камате и остале накнаде	7.063	22.570	24.576	33.022	120.278	<b>207.508</b>
Дознаке нижим потрошачким јединицама	110.597	233.902	205.209	369.889	310.624	<b>1.230.221</b>
<b>Нето позајмљивање*</b>	<b>-42.077</b>	<b>-51.410</b>	<b>-15.190</b>	<b>-107.079</b>	<b>-24.047</b>	<b>-239.804</b>
<b>Нето набавка нефинансијских средстава</b>	<b>278.235</b>	<b>428.359</b>	<b>866.163</b>	<b>876.397</b>	<b>1.194.119</b>	<b>3.643.273</b>
<b>Владин сулфит/дефицит</b>	<b>-4.151.177</b>	<b>-8.476.182</b>	<b>-11.158.913</b>	<b>29.450.692</b>	<b>18.576.692</b>	<b>24.241.113</b>
<b>Нето финансирање**</b>	<b>-46.544</b>	<b>-76.027</b>	<b>-57.743</b>	<b>-147.555</b>	<b>-113.808</b>	<b>-441.677</b>

\*Нето позајмљивање=Позајмљивање - примљене отплате датих зајмова

\*\*Нето финансирање = Примљени кредити - отплате кредита

Табела 6. Мјесечни консолидовани извјештај, Тузлански кантон, јануар-мај 2006. године

**Напомена:** Расходовна ставка кантоналних буџета "Грантови другим нивоима власти" и "Капитални грантови другим нивоима власти" нетирана је са приходовним ставкама општина "Грантови од осталих нивоа власти" и "Капиталне потпоре од осталих нивоа власти";

У случајевима када је износ грантова другим нивоима власти на расходовној страни кантона мањи од примљених грантова на ставкама општина, а обзиром да **расходова ставка "Грантови појединцима" у себи садржи и грантове усмјерене кроз општинске буџете**, Одјелјење је поступило на сљедећи начин:

Преостала разлика на ставкама општина "Грантови од осталих нивоа власти" и "Капиталне потпоре од осталих нивоа власти" нетирана је са расходовном ставком кантоналног буџета "Грантови појединцима".

## Мјесечни консолидовани извјештај, Зеничко-добојски кантон, јануар – мај 2006. године

припремила: Александра Регоје

KM

	I	II	III	IV	V	Укупно
<b>Приходи</b>	<b>14.298.847</b>	<b>7.613.052</b>	<b>37.168.513</b>	<b>18.659.127</b>	<b>20.835.779</b>	<b>98.575.318</b>
<b>Приходи од пореза</b>	<b>11.474.926</b>	<b>4.695.665</b>	<b>32.619.768</b>	<b>15.637.471</b>	<b>17.870.614</b>	<b>82.298.444</b>
Порези на добит појединаца и предузећа	597.651	578.673	379.738	445.291	1.184.729	<b>3.186.083</b>
Порези на плате и радну снагу	1.644.457	297.266	2.104.171	2.011.875	2.284.532	<b>8.342.300</b>
Порез на имовину	372.990	1.564.078	727.961	630.257	423.130	<b>3.718.416</b>
Домаћи порези на добра и услуге (по прописима до 31.12.2005)	7.370.780	2.148.140	2.305.680	817.063	919.597	<b>13.561.259</b>
Трансфери са Јединственог рачуна	1.448.218	40.808	26.992.150	11.687.781	12.994.875	<b>53.163.832</b>
Остали порези	40.830	66.700	110.067	45.204	63.752	<b>326.554</b>
<b>Непорески приходи</b>	<b>2.817.076</b>	<b>2.866.430</b>	<b>4.509.626</b>	<b>3.021.657</b>	<b>2.956.747</b>	<b>16.171.535</b>
<b>Текуће потпоре (Грантови)</b>	<b>0</b>	<b>50.957</b>	<b>39.119</b>	<b>0</b>	<b>8.418</b>	<b>98.494</b>
од чега: Грантови из иностранства	0	46.674	37.369	0	0	<b>84.043</b>
од чега: Грантови од осталих нивоа власти	0	4.283	1.750	0	8.418	<b>14.451</b>
<b>Капитални грантови</b>	<b>6.845</b>	<b>0</b>	<b>0</b>	<b>0</b>	<b>0</b>	<b>6.845</b>
<b>Остали приходи</b>	<b>0</b>	<b>0</b>	<b>0</b>	<b>0</b>	<b>0</b>	<b>0</b>
<b>Расходи</b>	<b>13.111.540</b>	<b>15.025.602</b>	<b>16.509.275</b>	<b>16.798.492</b>	<b>16.240.772</b>	<b>77.685.680</b>
<b>Текући издаци</b>	<b>13.116.540</b>	<b>15.025.602</b>	<b>16.509.275</b>	<b>16.798.492</b>	<b>16.240.772</b>	<b>77.690.680</b>
Плате и накнаде	7.519.840	8.191.324	8.312.479	8.210.224	8.290.918	<b>40.524.785</b>
од чега: Бруто плате	6.308.354	6.775.642	6.713.910	6.830.023	6.835.822	<b>33.463.751</b>
од чега: Накнаде	1.211.485	1.415.682	1.598.568	1.380.201	1.455.096	<b>7.061.034</b>
Доприноси послодавца и остали доприноси	751.679	805.822	813.840	826.219	810.511	<b>4.008.071</b>
Издаци за материјал и услуге	2.377.377	3.315.587	3.170.286	3.070.810	2.981.777	<b>14.915.837</b>
Текући грантови	2.008.800	2.308.270	3.415.898	3.087.018	3.328.275	<b>14.148.260</b>
од чега: Грантови другим нивоима владе	32.908	72.146	90.057	122.937	70.488	<b>388.536</b>
од чега: Грантови појединцима	1.091.202	1.563.486	2.058.527	1.524.097	1.462.144	<b>7.699.456</b>
Капитални грантови	173.542	201.984	333.631	1.138.907	543.435	<b>2.391.498</b>
од чега: Капитални грантови другим нивоима владе	900	55.789	4.400	8.972	89.395	<b>159.456</b>
Издаци за камате и остале накнаде	75.916	5.842	3.605	19.310	7.192	<b>111.865</b>
Дознаке нижим потрошачким јединицама	209.387	196.774	459.536	446.003	278.664	<b>1.590.364</b>
<b>Нето позајмљивање*</b>	<b>-5.000</b>	<b>0</b>	<b>0</b>	<b>0</b>	<b>0</b>	<b>-5.000</b>
<b>Нето набавка нефинансијских средстава</b>	<b>466.307</b>	<b>-241.976</b>	<b>612.155</b>	<b>168.650</b>	<b>1.672.300</b>	<b>2.677.436</b>
<b>Владин сулфицит/дефицит</b>	<b>721.000</b>	<b>-7.170.574</b>	<b>20.047.084</b>	<b>1.691.985</b>	<b>2.922.708</b>	<b>18.212.202</b>
<b>Нето финансирање**</b>	<b>-25.281</b>	<b>-12.498</b>	<b>-12.498</b>	<b>0</b>	<b>-24.996</b>	<b>-75.272</b>

\*Нето позајмљивање=Позајмљивање - примљене отплате датих зајмова

\*\*Нето финансирање = Примљени кредити - отплате кредита

Табела 7. Мјесечни консолидовани извјештај, Зеничко- добојски кантон, јануар-мај 2006. године

**Напомена:** Расходовна ставка кантоналних буџета "Грантови другим нивоима власти" и "Капитални грантови другим нивоима власти" нетирана је са приходовним ставкама општина "Грантови од осталих нивоа власти" и "Капиталне потпоре од осталих нивоа власти";

У случајевима када је износ грантова другим нивоима власти на расходовној страни кантона мањи од примљених грантова на ставкама општина, а обзиром да **расходова ставка "Грантови појединцима" у себи садржи и грантове усмјерене кроз општинске буџете**, Одјељење је поступило на сљедећи начин:

Преостала разлика на ставкама општина "Грантови од осталих нивоа власти" и "Капиталне потпоре од осталих нивоа власти" нетирана је са расходовном ставком кантоналног буџета "Грантови појединцима".

## Мјесечни консолидовани извјештај, Унско-сански кантон, јануар – мај 2006. године

припремила: Александра Регоје

	KM					
	I	II	III	IV	V	Укупно
<b>Приходи</b>	<b>9.943.058</b>	<b>6.614.970</b>	<b>5.819.896</b>	<b>27.483.639</b>	<b>23.114.597</b>	<b>72.976.160</b>
<b>Приходи од пореза</b>	<b>8.153.476</b>	<b>4.295.133</b>	<b>3.610.304</b>	<b>25.070.832</b>	<b>20.780.844</b>	<b>61.910.588</b>
Порези на добит појединаца и предузећа	194.395	277.480	378.266	295.324	338.648	1.484.112
Порези на плате и радну снагу	838.766	731.543	828.907	1.428.784	1.042.911	4.870.911
Порез на имовину	265.696	279.249	254.411	256.533	287.149	1.343.039
Домаћи порези на добра и услуге (по прописима до 31.12.2005)	5.544.602	2.971.373	1.182.769	1.058.126	1.140.903	11.897.772
Трансфери са Јединственог рачуна	1.201.978	191	928.521	21.959.410	17.921.948	42.012.047
Остали порези	108.038	35.298	37.429	72.656	49.286	302.706
<b>Непорески приходи</b>	<b>1.776.576</b>	<b>2.284.982</b>	<b>2.179.705</b>	<b>2.412.808</b>	<b>2.325.356</b>	<b>10.979.426</b>
<b>Текуће потпоре (Грантови)</b>	<b>0</b>	<b>29.338</b>	<b>29.887</b>	<b>0</b>	<b>8.398</b>	<b>67.622</b>
од чега: Грантови из иностранства	0	29.338	29.887	0	8.398	67.622
од чега: Грантови од осталих нивоа власти	0	0	0	0	0	0
<b>Капитални грантови</b>	<b>13.006</b>	<b>5.517</b>	<b>0</b>	<b>0</b>	<b>0</b>	<b>18.524</b>
Остали приходи	0	0	0	0	0	0
<b>Расходи</b>	<b>11.067.542</b>	<b>12.360.641</b>	<b>12.760.715</b>	<b>11.028.983</b>	<b>12.806.506</b>	<b>60.024.387</b>
<b>Текући издаци</b>	<b>11.021.260</b>	<b>12.284.005</b>	<b>12.776.715</b>	<b>11.096.641</b>	<b>12.820.582</b>	<b>59.999.203</b>
Плате и накнаде	6.663.563	7.274.333	8.225.551	6.886.844	7.192.421	36.242.713
од чега: Бруто плате	5.723.924	6.132.330	6.903.055	5.908.645	5.936.637	30.604.591
од чега: Накнаде	939.640	1.142.003	1.322.496	978.199	1.255.784	5.638.122
Доприноси послодавца и остали доприноси	688.021	1.027.091	815.298	707.630	707.416	3.945.457
Издаци за материјал и услуге	1.262.933	1.902.563	1.408.646	1.077.344	2.606.990	8.258.476
Текући грантови	2.314.694	1.872.393	1.770.353	1.701.800	2.007.840	9.667.080
од чега: Грантови другим нивоима владе	150.755	290.649	140.034	426.195	412.669	1.420.302
од чега: Грантови појединцима	1.373.949	524.334	449.019	396.171	476.810	3.220.283
Капитални грантови	0	11.084	227.922	551.217	207.510	997.733
од чега: Капитални грантови другим нивоима владе	0	11.084	0	66.579	9.746	87.409
Издаци за камате и остале накнаде	16.451	59.036	23.615	100.691	22.362	222.155
Дознаке нижим потрошачким јединицама	75.599	137.504	305.330	71.114	76.043	665.588
<b>Нето позајмљивање*</b>	<b>46.282</b>	<b>76.636</b>	<b>-16.000</b>	<b>-67.658</b>	<b>-14.076</b>	<b>25.184</b>
<b>Нето набавка нефинансијских средстава</b>	<b>120.578</b>	<b>127.766</b>	<b>118.333</b>	<b>228.656</b>	<b>347.798</b>	<b>943.131</b>
<b>Владин сулфит/дефицит</b>	<b>-1.245.063</b>	<b>-5.873.438</b>	<b>-7.059.152</b>	<b>16.226.000</b>	<b>9.960.294</b>	<b>12.008.642</b>
<b>Нето финансирање**</b>	<b>110.685</b>	<b>-69.164</b>	<b>-11.283</b>	<b>-103.727</b>	<b>-47.017</b>	<b>-120.506</b>

\*Нето позајмљивање=Позајмљивање - примљене отплате датих зајмова

\*\*Нето финансирање = Примљени кредити - отплате кредита

Табела 8. Мјесечни консолидовани извјештај, Унско-сански кантон, јануар-мај 2006. године

**Напомена:** Расходовна ставка кантоналних буџета "Грантови другим нивоима власти" и "Капитални грантови другим нивоима власти" нетирана је са приходовним ставкама општина "Грантови од осталих нивоа власти" и "Капиталне потпоре од осталих нивоа власти";

У случајевима када је износ грантова другим нивоима власти на расходовној страни кантона мањи од примљених грантова на ставкама општина, а обзиром да **расходова ставка "Грантови појединцима" у себи садржи и грантове усмјерене кроз општинске буџете**, Одјељење је поступило на следећи начин:

Преостала разлика на ставкама општина "Грантови од осталих нивоа власти" и "Капиталне потпоре од осталих нивоа власти" нетирана је са расходовном ставком кантоналног буџета "Грантови појединцима".

**Подаци достављени од општине Бихаћ су прелиминарног карактера.**

## Мјесечни консолидовани извјештај, Посавски кантон, јануар – мај 2006. године

припремила: Александра Регоје

KM

	I	II	III	IV	V	Укупно
<b>Приходи</b>	<b>1.815.419</b>	<b>1.922.605</b>	<b>4.995.728</b>	<b>1.322.059</b>	<b>4.361.437</b>	<b>14.417.248</b>
<b>Приходи од пореза</b>	<b>1.496.091</b>	<b>985.299</b>	<b>4.343.963</b>	<b>745.427</b>	<b>3.539.911</b>	<b>11.110.692</b>
Порези на добит појединаца и предузећа	36.023	107.810	126.959	46.250	36.851	353.893
Порези на плате и радну снагу	186.113	139.599	150.909	249.901	178.946	905.469
Порез на имовину	27.089	21.356	16.931	23.003	20.221	108.600
Домаћи порези на добра и услуге (по прописима до 31.12.2005)	1.011.670	678.659	452.193	161.974	328.228	2.632.723
Трансфери са Јединственог рачуна	208.569	5.712	3.528.121	238.482	2.951.897	6.932.781
Остали порези	26.627	32.164	68.851	25.817	23.768	177.226
<b>Непорески приходи</b>	<b>285.113</b>	<b>438.896</b>	<b>470.099</b>	<b>394.965</b>	<b>458.193</b>	<b>2.047.265</b>
<b>Текуће потпоре (Грантови)</b>	<b>34.215</b>	<b>498.410</b>	<b>181.667</b>	<b>181.667</b>	<b>363.333</b>	<b>1.259.291</b>
од чега: Грантови из иностранства	34.215	312.743	0	0	0	346.958
од чега: Грантови од осталих нивоа власти	0	185.667	181.667	181.667	363.333	912.333
<b>Капитални грантови</b>	<b>0</b>	<b>0</b>	<b>0</b>	<b>0</b>	<b>0</b>	<b>0</b>
<b>Расходи</b>	<b>1.930.774</b>	<b>2.081.600</b>	<b>2.595.200</b>	<b>2.425.715</b>	<b>2.548.258</b>	<b>11.581.547</b>
<b>Текући издаци</b>	<b>1.930.321</b>	<b>2.084.005</b>	<b>2.595.200</b>	<b>2.427.032</b>	<b>2.549.575</b>	<b>11.586.133</b>
Плате и накнаде	1.212.293	1.240.960	1.297.876	1.269.115	1.318.214	6.338.458
од чега: Бруто плате	986.429	1.006.704	1.024.321	1.025.275	1.054.303	5.097.032
од чега: Накнаде	225.863	234.256	273.555	243.840	263.911	1.241.425
Доприноси послодавца и остали доприноси	119.786	122.838	124.306	128.140	130.002	625.073
Издаци за материјал и услуге	425.160	508.676	623.004	394.706	498.898	2.450.443
Текући грантови	168.741	207.428	547.555	608.619	552.768	2.085.111
од чега: Грантови другим нивоима владе	11.610	17.198	138.385	250.517	100.801	518.511
од чега: Грантови појединцима	35.103	75.470	83.477	141.632	148.307	483.989
Капитални грантови	1.636	1.636	0	23.974	47.291	74.537
од чега: Капитални грантови другим нивоима владе	1.081	1.081	0	18.974	42.161	63.296
Издаци за камате и остале накнаде	2.704	2.467	2.459	2.478	2.403	12.511
<b>Нето позајмљивање*</b>	<b>454</b>	<b>-2.405</b>	<b>0</b>	<b>-1.317</b>	<b>-1.317</b>	<b>-4.586</b>
<b>Нето набавка нефинансијских средстава</b>	<b>260.469</b>	<b>12.233</b>	<b>28.995</b>	<b>35.198</b>	<b>155.785</b>	<b>492.681</b>
<b>Владин сулфицит/дефицит</b>	<b>-375.824</b>	<b>-171.228</b>	<b>2.371.533</b>	<b>-1.138.854</b>	<b>1.657.393</b>	<b>2.343.020</b>
<b>Нето финансирање**</b>	<b>-3.943</b>	<b>-3.943</b>	<b>0</b>	<b>0</b>	<b>0</b>	<b>-7.886</b>

\*Нето позајмљивање=Позајмљивање -примљене отплате датих зајмова

\*\*Нето финансирање = Примљени кредити - отплате кредита

Табела 9. Мјесечни консолидовани извјештај, Посавски кантон, јануар-мај 2006. године

**Напомена:** Расходовна ставка кантоналних буџета "Грантови другим нивоима власти" и "Капитални грантови другим нивоима власти" нетирана је са приходовним ставкама општина "Грантови од осталих нивоа власти" и "Капиталне потпоре од осталих нивоа власти";

У случајевима када је износ грантова другим нивоима власти на расходовној страни кантона мањи од примљених грантова на ставкама општина, а обзиром да **расходова ставка "Грантови појединцима" у себи садржи и грантове усмјерене кроз општинске буџете**, Одјељење је поступило на сљедећи начин:

Преостала разлика на ставкама општина "Грантови од осталих нивоа власти" и "Капиталне потпоре од осталих нивоа власти" нетирана је са расходовном ставком кантоналног буџета "Грантови појединцима".