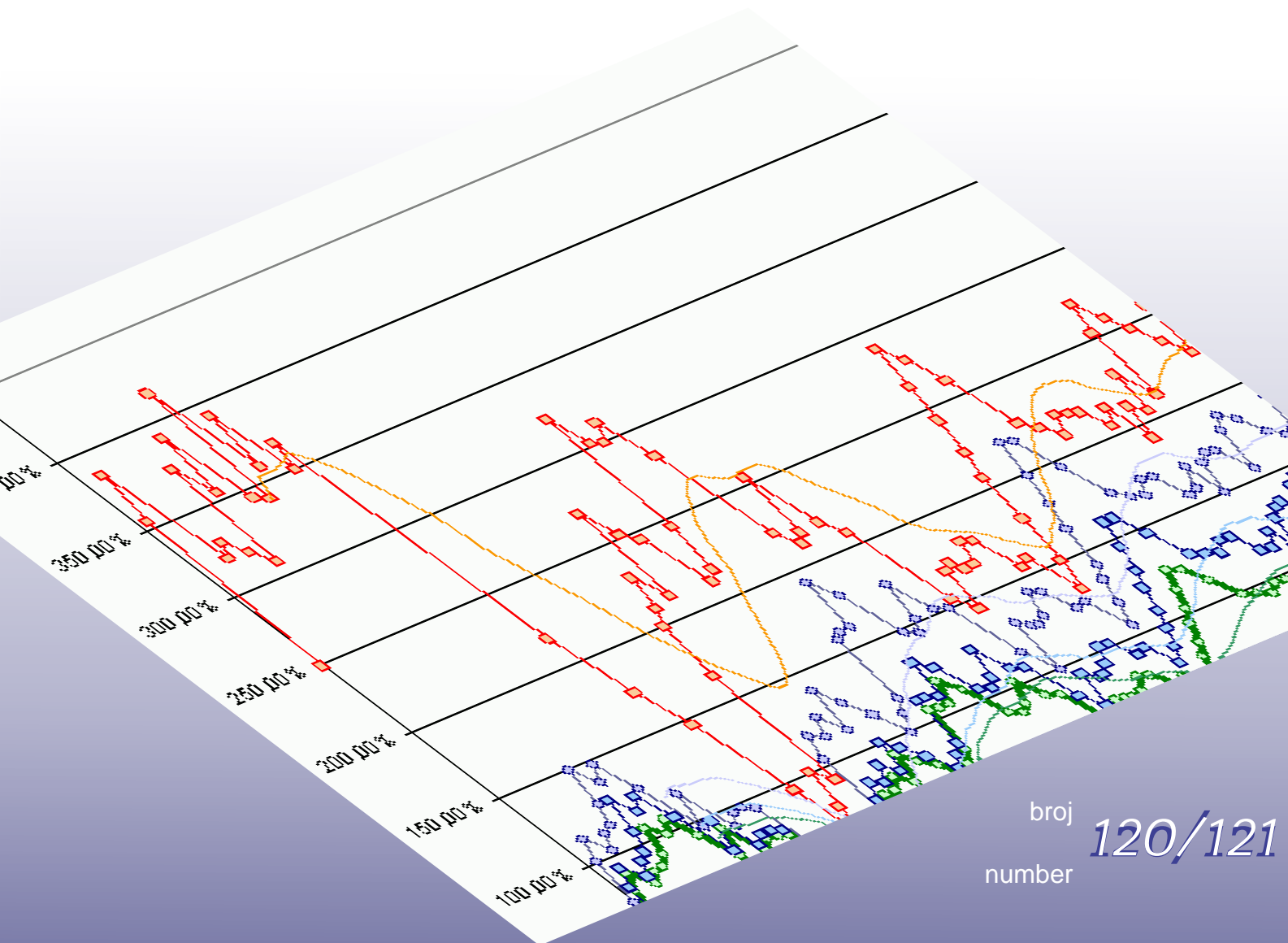


Bosna i Hercegovina  
Odjeljenje za makroekonomsku analizu  
Upravnog odbora Uprave za indirektno-  
neizravno oporezivanje



Macroeconomic Unit of the Governing Board of the Indirect Tax Authority

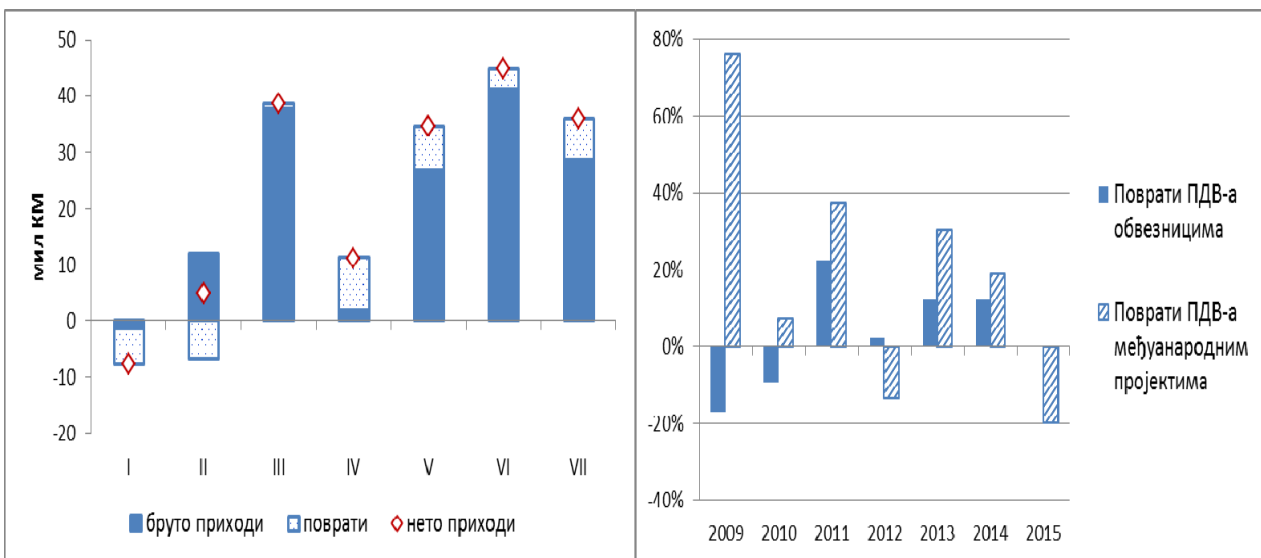
# *Oma Bilten*



broj **120/121**  
number

## Уз овај двоброј

Анализа наплате прихода од индиректних пореза у првом полугодишту 2015., коју представљамо у овом двоброју, показује изнимно снажан раст прихода, на првом мјесту акциза, те ПДВ-а и царина. Будући да је потребно објаснити не само сваки (не)очекивани пад већ и раст прихода, у анализи су предочени фактори раста прихода у првом дијелу године, те су назначена очекивања у погледу праваца кретања наплате у другом полугодишту. У мјесецу јулу настављени су позитивни трендови у наплати прихода од индиректних пореза из претходна два мјесеца. Према прелиминарном извјештају УИО о готовинском току у јулу 2015. наплаћено је 577,4 бруто прихода, што је за 5,2% више него у истом мјесецу 2014. Забиљежен је пад исплата поврата од 7,3 мил КМ. Нето ефекти мјесечне наплате износили су 35,8 мил КМ, што је довело до мјесечног раста од 8%. Кумулативни номинални раст бруто наплате за седам мјесеци 2015. износио је 146,2 мил КМ. Због смањених поврата од 13,5 мил КМ нето кумулативни раст прихода је износио 159,6 мил КМ, односно 5,7%.



Графикон 1

Графикон 2

Графикон 1 показује мјесечни номинални раст бруто и нето наплате индиректних пореза. Раст поврата је приказан као негативан ефекат, а смањење као позитиван ефекат на приходе. Графикон 2 показује промјене у нивоу седмомјесечног кумулатива поврата у периоду 2009-2015. Може се закључити да поврати обвезницима стагнирају и поред евидентног раста извоза, те да је главни разлог смањења поврата у 2015 смањење пројеката међународне помоћи.

др Динка Антић  
шеф Одјељења

### Садржај:

Анализа наплате прихода од индиректних пореза у периоду јануар – јуни 2015	2
Улога аутоматских стабилизатора у функцији вођења фискалне политике	12
Консолидовани извјештаји:	
- Прелиминарни извјештај: ЈР, Институције БиХ и ентитети, I-VI 2015	
- Прелиминарни извјештај: Општа влада, I-VI 2015	20
- Прелиминарни извјештај: Институције БиХ, ентитети, БД, I-VI 2015	

техничка обрада : Сулејман Хасановић, ИТ сарадник  
лектор : Дарија Комленовић, проф. англистике

Бања Лука: Бана Лазаревића, 78 000 Бања Лука, Тел/факс: +387 51 335 350, Е-mail: oma@uino.gov.ba  
Сарајево: Ђоке Мазалића 5, 71 000 Сарајево, Тел:+387 33 279 553, Факс:+387 33 279 625, Web: www.oma.uino.gov.ba

**Анализа наплате прихода од индиректних пореза у периоду јануар – јуни 2015**

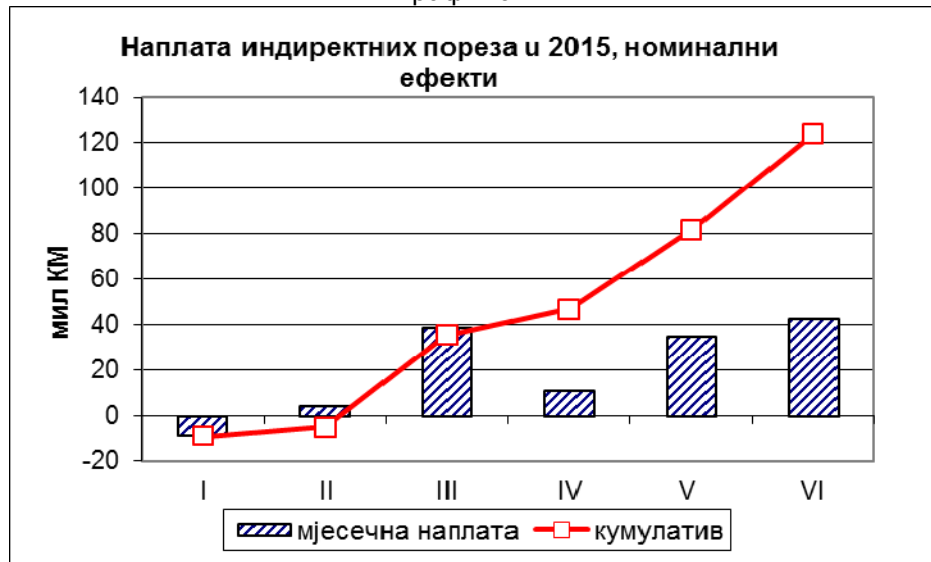
(припремила: др Динка Антић)

**УКУПНА НАПЛАТА**

Према прелиминарном извјештају УИО по врстама прихода у мјесецу јуну 2015. бруто наплата прихода од индиректних пореза је порасла за 41,2 мил КМ или за 8,3%. С обзиром да су истовремено незнатно смањене исплате поврата за 3,7 мил КМ нето наплата прихода од индиректних пореза је порасла за 44,8 мил КМ или за 11,1%.

Изнимно снажан раст прихода у јуну повећао је кумулирани суфицит бруто индиректних пореза на 117,7 мил КМ. Због смањених исплата поврата нето кумулативна наплата је брже расла него бруто наплата. На нивоу полугодишта остварен је раст нето наплате у висини од 126,2 мил КМ или за 5,4% (Графикон 1).

Графикон 1



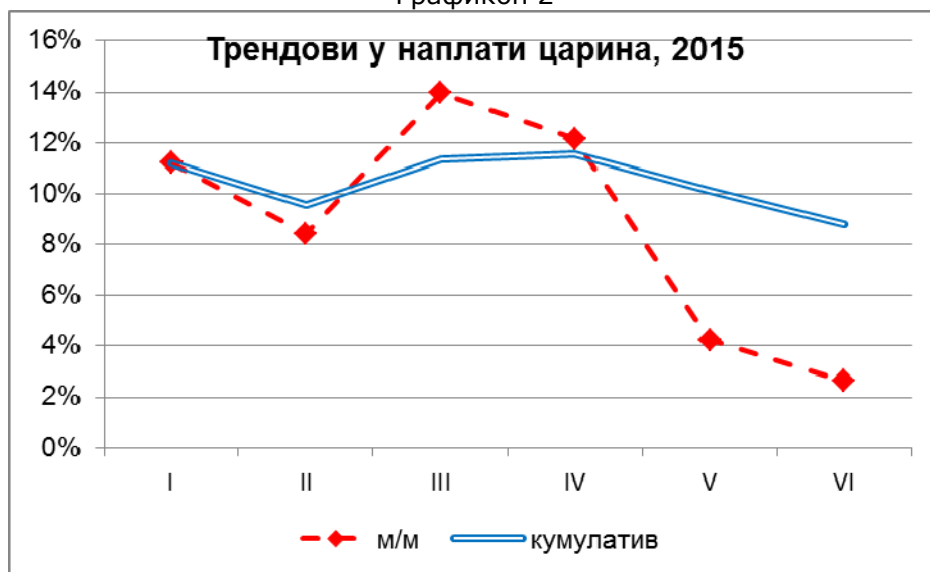
У јуну 2015. раст прихода забиљежен је код свих група прихода, а највише код акциза. Изражено у номиналним величинама у периоду јануар – јуни 2015 највећи пораст прихода забиљежен је код акциза (61,1 мил КМ), те код ПДВ-а (45,1 мил КМ). Потребно је нагласити да се индикатори кретања прихода по врстама могу измијенити након коначног усклађивања тренутно неусклађених 12,8 мил КМ прихода.

## ТРЕНДОВИ ПО ВРСТАМА ПРИХОДА

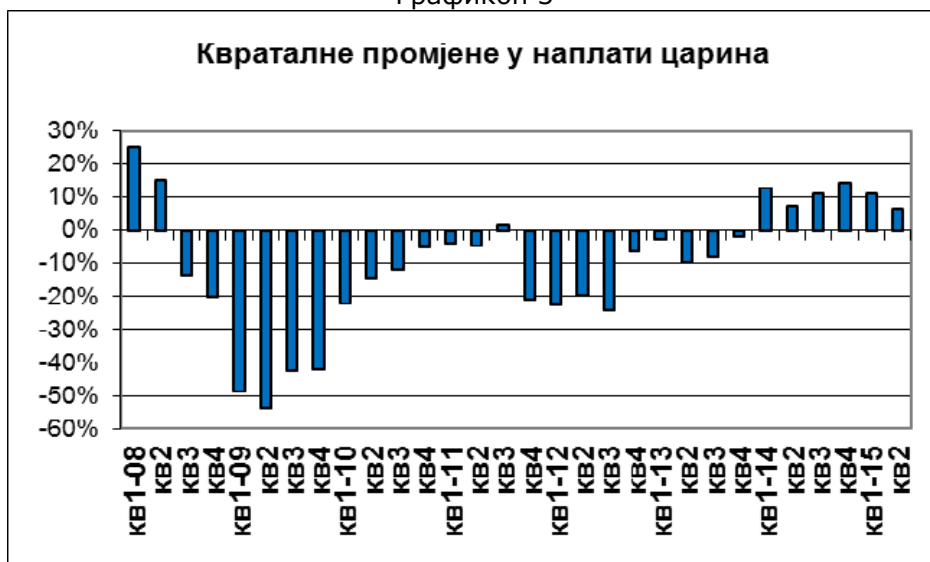
### Царине

У првом полугодишту 2015. наплаћено је 8,8% прихода од царина више него у истом периоду 2014. Раст прихода је нешто испод очекивања. Разлог за то је смањење увоза из Кине<sup>1</sup>. За разлику од прошле године када је висока стопа раста увоза из Кине<sup>2</sup> детерминисала високу стопу раста прихода од царина, бруто ПДВ-а и поврата, у првој половини 2015.г. увоз из Кине је стагнирао.

Графикон 2



Графикон 3



<sup>1</sup> Према подацима Агенције за статистику БиХ увоз из Кине у периоду јануар – мај 2015 био је мањи за 2,2% у односу на исти период 2014.

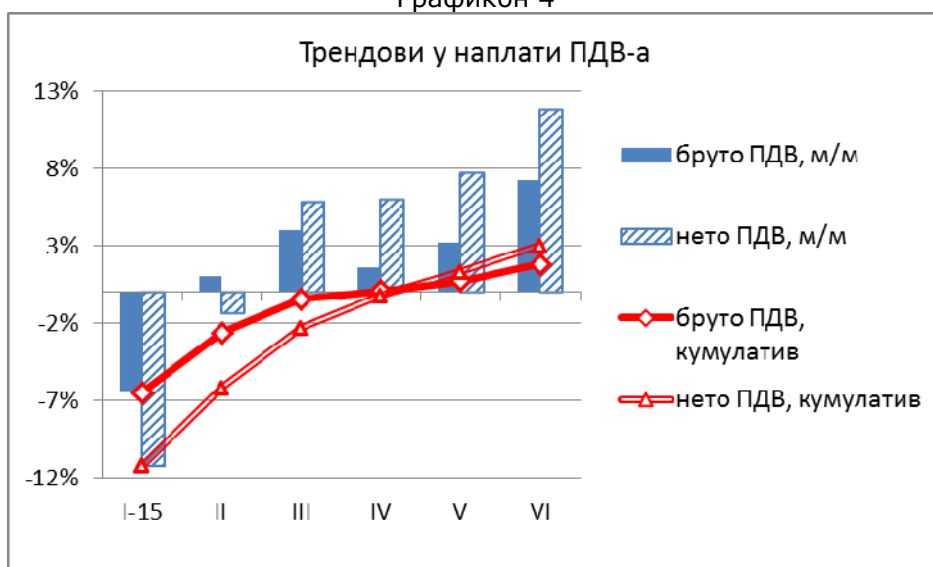
<sup>2</sup> Према подацима Агенције за статистику БиХ увоз из Кине у 2014 је био већи за 48,7% у односу на 2013.годину.

Преглед мјесечне наплате прихода од царина у 2015. (Графикон 2) указује на стабилан и висок раст у прва четири мјесеца 2015, да би потом дошло до пада прихода, премда се и даље приходи налазе у позитивној зони раста. Квартално поређење (Графикон 3) ипак показује успоравање наплате у односу на раст у четвртном кварталу и у односу на укупне трендове у 2014.

## ПДВ

У јуну су настављени позитивни трендови у наплати ПДВ-а из претходног мјесеца. Бруто наплата ПДВ-а је порасла за 7,3%. Смањење исплата поврата за 4,5% разлог је за нешто бржи раст нето ПДВ-а од 11,8%. Снажни раст нето прихода од ПДВ-а у јуну утицао је на раст кумулативне нето наплате ПДВ-а која је у односу на прво полугодиште 2014. већа за 3% (Графикон 4).

Графикон 4



Графикон 5



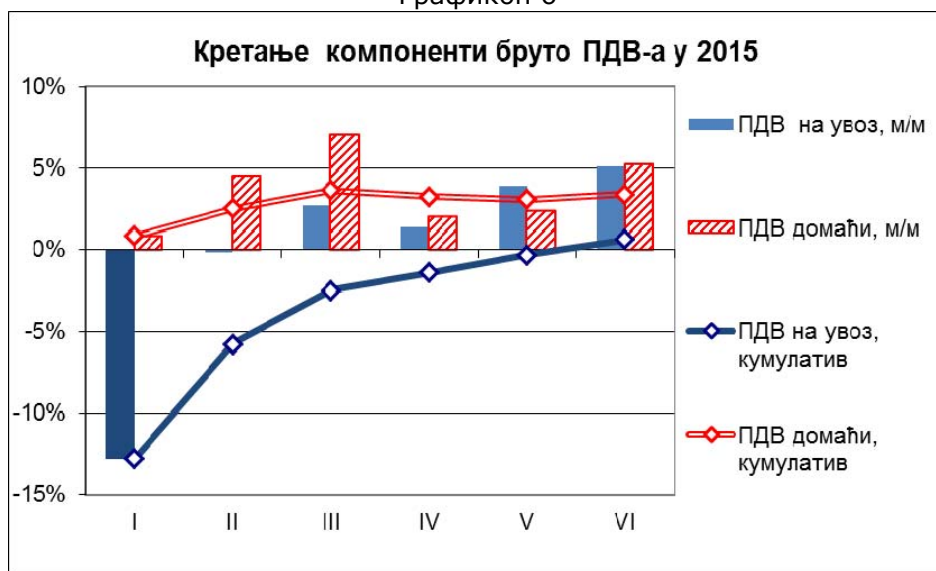
Прво полугодиште 2015 обиљежила је веома лоша наплата ПДВ-а у прва два мјесеца и потом нагли раст у посљедња два мјесеца. Мјесечне осцилације су се кретале од -11,2% до 11,8%.

Преглед кварталних трендова показује пад прихода од ПДВ-а у првом кварталу 2015 од -2,3% који ни корекција основице за поређење из 2014 за износ наплаћених старих ПДВ дугова није могла неутрализовати (Графикон 5 – ознака „—“).

Супротно првом кварталу, у другом кварталу 2015 забиљежен је снажни раст нето ПДВ-а од 8,4% (Графикон 5). Уколико се посматра наплата у другом кварталу 2014 може се уочити пад од 5%. Разлог за то је била смањена наплата ПДВ-а због поплава у мају и јуну те године. Имајући то у виду снажан раст наплате ПДВ-а у другом кварталу 2015 може се дијелом приписати и ниској бази за поређење.

Кретање кумулатива компоненти бруто ПДВ-а (Графикон 6) показује да је домаћи ПДВ био фактор раста нето ПДВ-а у првом полугодишту 2015. Домаћи ПДВ је на нивоу полугодишта порастао за 4,3%. Познато је да су у првом кварталу 2014 наплаћени стари дугови по основу ПДВ-а у висини од сса 19,5 мил КМ. С обзиром на низак раст салда дуга у 2015 може се претпоставити да је и у овом дијелу године дошло до наплате старог дуга, тако да евентуална корекција раста домаћег ПДВ-а зависи од резултата нетирања наплате дугова у овој и претходној години.

Графикон 6



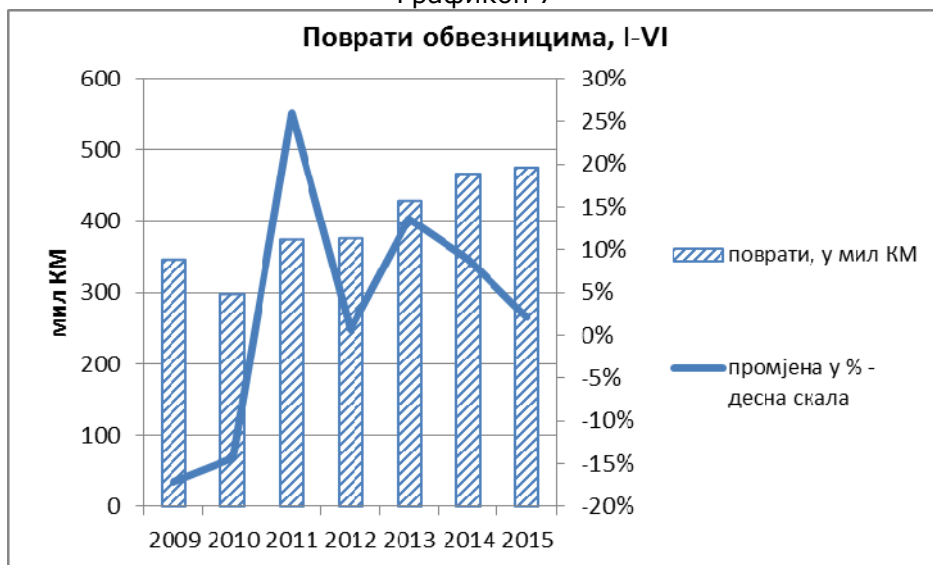
У првих шест мјесеци исплаћено је 1,1% мање поврата ПДВ-а. Структура поврата показује да је ипак обвезницима исплаћено 2,1% више поврата него у првом полугодишту 2014 (Графикон 7), док је међународним пројектима исплаћено 22,3% поврата мање. Раст поврата обвезницима прати раст извоза. Међутим, треба имати у виду високу основицу за поређење поврата из 2014, која је укључила и поврате у вези са инвестицијом у ТЕ Станаре<sup>3</sup> и у вези са неким компанија са посебног царинског (и ПДВ) режима за *lohn* послове на стандардни обрачун ПДВ-а<sup>4</sup>. Исплате поврата за *lohn* послове настављене су и у 2015, али ефекат велике инвестиције у ТЕ Станари је ограничен само на 2014.

<sup>3</sup> Према подацима УИО ТЕ Станари је враћено сса 71 мил КМ поврата ПДВ-а у 2014 или 7,1% укупних годишњих поврата исплаћених обвезницима.

<sup>4</sup> Према подацима УИО компанији „Превент“ је враћено сса 62 мил КМ поврата ПДВ-а у 2014,

Бања Лука: Бана Лазаревића, 78 000 Бања Лука, Тел/факс: +387 51 335 350, E-mail: [oma@uino.gov.ba](mailto:oma@uino.gov.ba)  
 Сарајево: Ђоке Мазалића 5, 71 000 Сарајево, Тел:+387 33 279 553, Факс:+387 33 279 625, Web: [www.oma.uino.gov.ba](http://www.oma.uino.gov.ba)

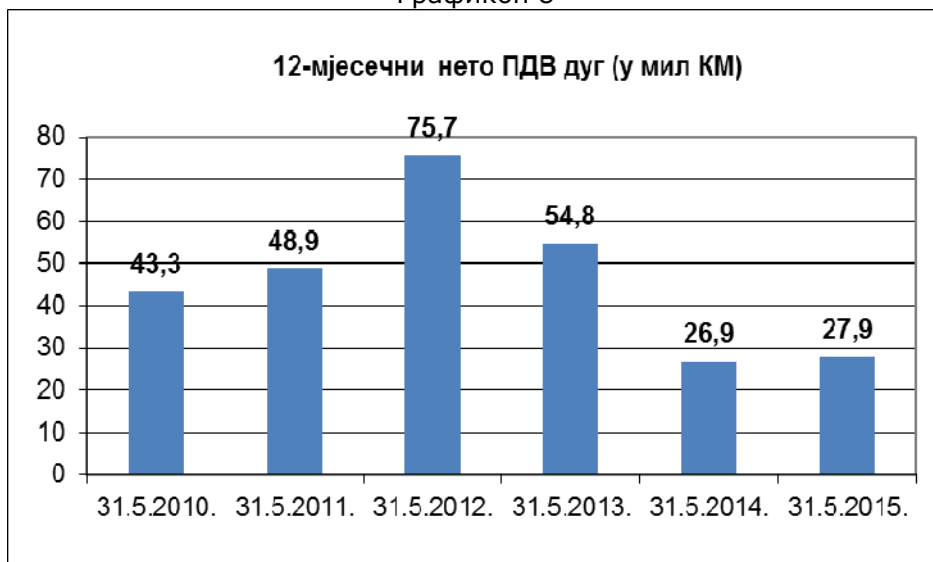
Графикон 7



У односу на претходни извјештај укупни дуг по пријавама ПДВ-а је порастао за свега 0,7 мил КМ и на дан 31.05.2015. износи 328,6 мил КМ. Укупан ПДВ-е дуг, који укључује и аутоматски разрезани дуг, износи 412,1 мил КМ.

Поређење са салдом дуга по ПДВ пријавама прије 12 мјесеци (тј. на дан 31.5.2014.) показује да је у поретклих годину дана дуг по основу ПДВ пријава порастао за 27,9 мил КМ (Графикон 8). Међутим, само 1 мил КМ од тог износа се односи на нови дуг настао у 2015, а остатак се односи на период јуни – децембар 2014.

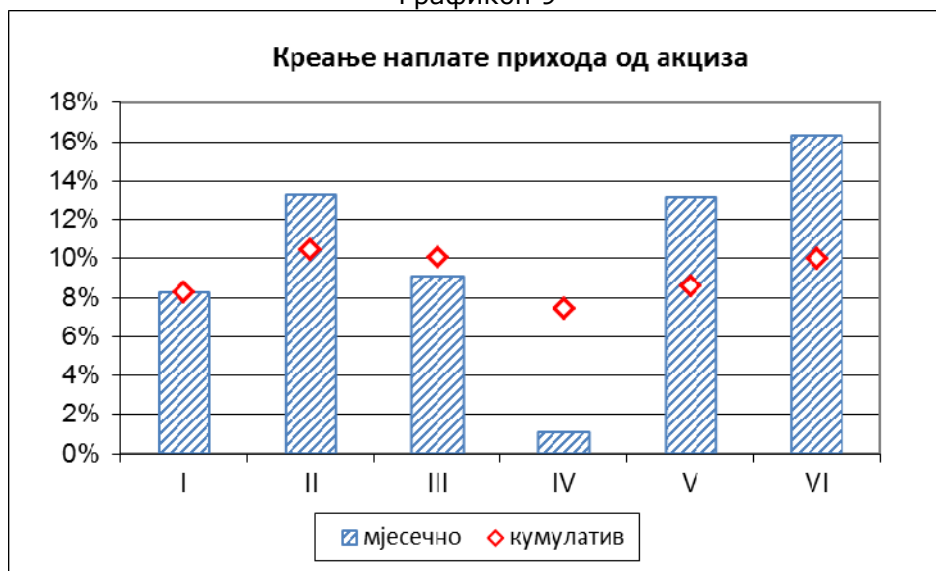
Графикон 8



## Акцизе

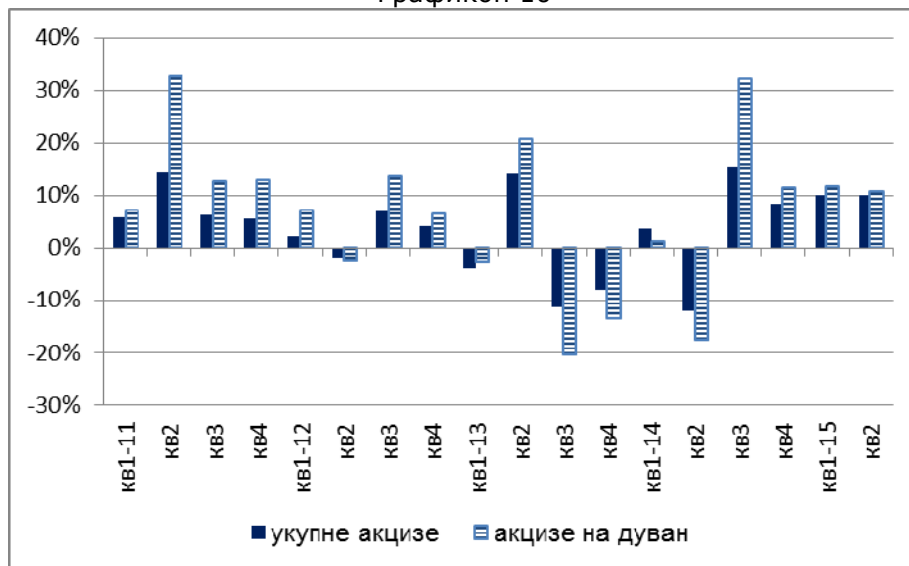
У јуну 2015. забиљежен је наставак позитивних трендова у наплати прихода од акциза (Графикон 9). Мјесечна наплата је порасла за 16,3%, што представља максимум у протеклих шест мјесеци. Снажан раст прихода у јуну стопу раста укупно наплаћених акциза је повећао на ниво од 10,2%.

Графикон 9



У јуну је забиљежен раст прихода код свих врста акциза осим код акциза на домаће деривате нафте. У цјелини, наплата акциза у свим категоријама (производа) је позитивна и у неким случајевима (дуван, деривати, алкохол) изузетно висока. Позитивна кретања у наплати акциза у јуну су само повећала раст из претходних мјесеци, док је пад прихода од акциза на домаће деривате у мањој мјери успорио кумулативни раст за шест мјесеци.

Графикон 10





Квартално поређење наплате акциза показује раст у посљедња четири квартала, с тим да се раст у посљедња три квартала стабилизовао (Графикон 10). То је резултат стабилног раста акциза на дуван. С обзиром да акцизе на дуван чине око 60% укупних прихода акциза кретање њихове наплате детерминишу трендове код укупних прихода од акциза. Разлог за раст акциза на дуван јесте стабилизација тржишта цигарета након драстичног повећања акцизе на резани дуван.

Други фактор раста укупних прихода од акциза јесте и константан раст прихода од акциза на деривате нафте. Квартално поређење показује раст у посљедња четири квартала (Графикон 11). Такав убрзано растући тренд се у почетку може објаснити значајним падом цијена на тржишту нафте. Међутим, како је посљедњих мјесеци дошло до постепеног раста цијена деривата вјероватан узрок раста прихода од акциза лежи у расту потрошње и индустријске производње у БиХ<sup>5</sup>.

Графикон 11

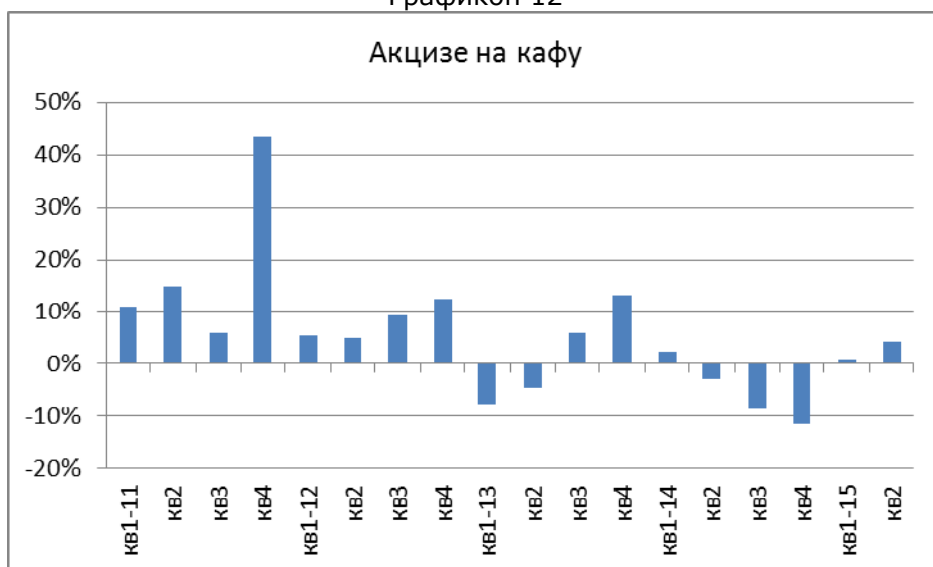


У другом кварталу забиљежен је и раст акциза на кафу, но због малог пондера утицај тог раста на укупни раст прихода од акциза је миноран (Графикон 12).

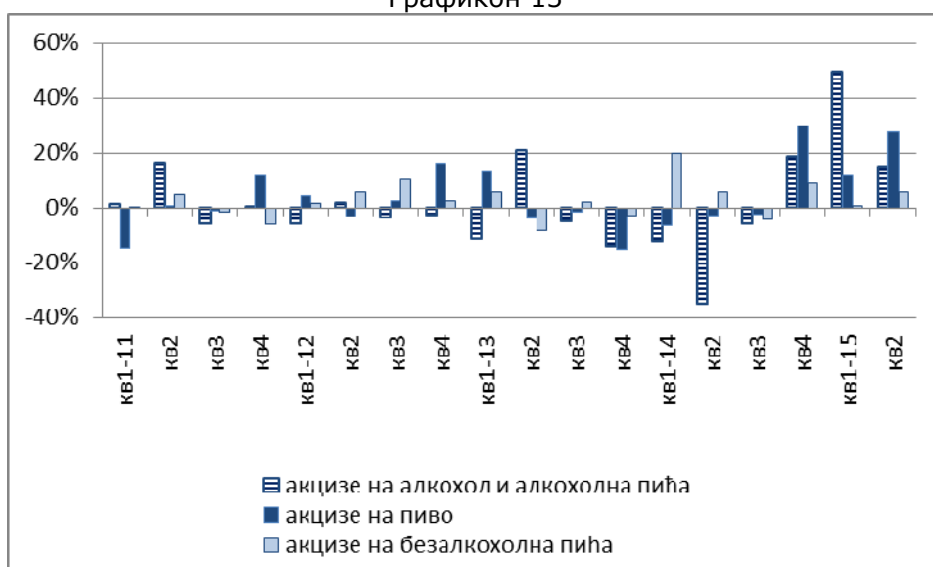
Квартална кретања наплате акциза на групацију алкохолних и безалкохолних пића (Графикон 13) показују раст код свих категорија у посљедња три квартала. Код поређења наплате акциза на пиво из основице за поређење је искључена наплата старих дугова у првом кварталу 2014. Увођење диференцираних акциза на пиво донијело је раст прихода од 21,3%, с тим да су приходи од акциза на домаће пиво порасли за 11,8%, а приходи на увезено пиво 26,1%. Виша стопа акцизе је, како је Одјељење и предвиђало, стимулисала повећање потрошње домаћег, мање опорезованог пива. Количине домаћег пива стављеног у промет су повећане за 11,8%. Супротно очекивањима, није дошло до смањења количина увозног пива, већ су количине стављене у промет повећане за 0,9%. Може се претпоставити да је то посљедица снажних маркетиншких кампања страних пивара на тржишту БиХ.

<sup>5</sup> Према подацима Агенција за статистику БиХ индустријска производња у БиХ је у првих пет мјесеци 2015. порасла за 7,9% у односу на исти период 2014.

Графикон 12



Графикон 13

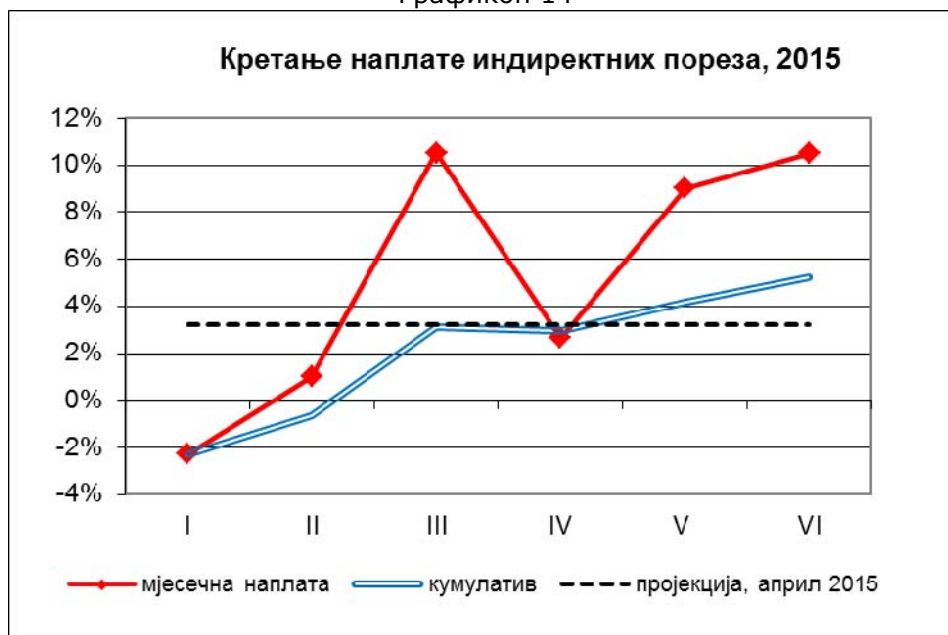


## ЗАКЉУЧАК

Према априлским пројекцијама<sup>6</sup> Одјељење је очекивало раст нето наплате прихода од индиректних пореза у 2015. у висини од 3,2%. Након шест мјесеци кумулативни нето раст је годишње пројекције премашио за 2,1 п.п. (Графикон 14), с тим да се стопа раста кретала од негативног раста (-2%) до високих 5,3%.

<sup>6</sup> ОМА Билтен бр. 118, мај 2015, [www.oma.uino.gov.ba](http://www.oma.uino.gov.ba).

Графикон 14



У прва два мјесеца нето наплата је била значајно испод пројекција, у марту и априлу незнатно испод, а од маја је наступио снажни раст. Наведена кретања су резултовала растом прихода у прва два квартала 2015.године од 3,1% и 7,3% респективно (Графикон 15).

Графикон 15



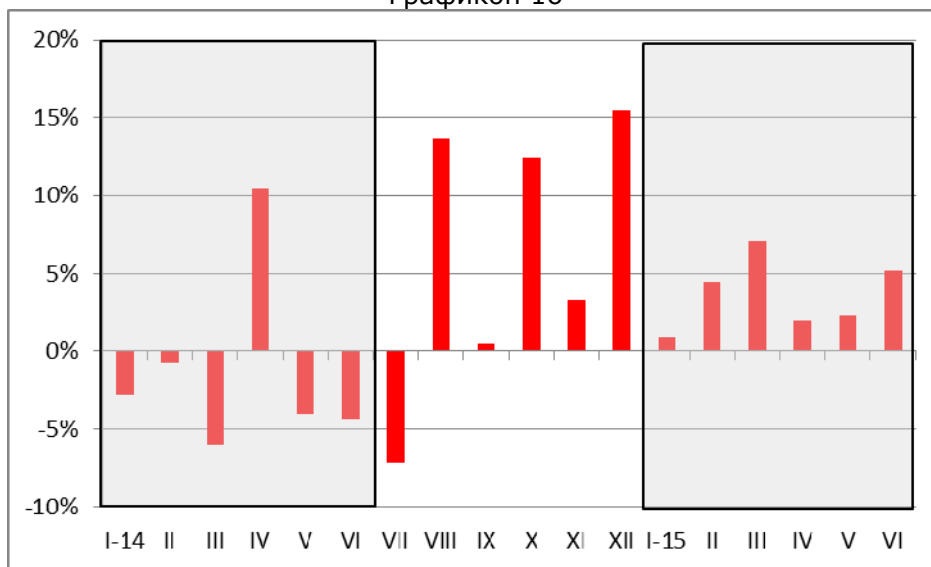
На наплату прихода од индиректних пореза у првом полугодишту у највећој мјери су утицали сљедећи фактори:

- **Нова политика опорезивања дувана:** Допринос суфицита код акциза на дуван (+ припадајући ПДВ) представља 40,5% суфицита бруто наплате индиректних пореза у првом полугодишту 2015 или 1,6 п.п. укупног раста. Разлог за раст акциза на дуван је примјена нове политике опорезивања резаног дувана. С обзиром да се нова политика примјењује од 1.8.2014. укупни годишњи ефекти на акцизе испољили су се у првом

полугодишту 2015, док се у другом полугодишту због високе основице не очекује значајнији пораст прихода;

- **Раст потрошње деривата:** Допринос суфицита код акциза на деривате и путарине (+ припадајући ПДВ) представља 28,7% суфицита бруто наплате индиректних пореза у првом полугодишту 2015 или 1,2 п.п. раста. Вјероватни разлози за раст акциза и путарине на деривате су пад цијена деривата, те раст економије и индустријске производње. Но, не смије се занемарити ни ефекат растућег пограничног промета са Хрватском у којој су цијене деривата више него у БиХ;
- **Ефекти поплава и обнове:** Поплаве у 2014 и санација која је услиједила имале се двострук позитиван ефекат на стопу раста у првом полугодишту 2015 из два разлога: (i) због ниже основице за поређење (мај / јуни) и (ii) због повећане потрошње (а тиме и домаћег ПДВ-а) због реализације пројеката обнове у првом полугодишту 2015. Графикон 16 показује мјесечне промјене домаћег ПДВ-а у три посљедња полугодиша у периоду јануар 2014 – јуни 2015;

Графикон 16



- **Смањење поврата ПДВ-а по основу међународних пројеката:** Након више година убрзаног раста поврата међународним пројектима (нпр. поврати по овој основи у 2014 су били двоструко већи од поврата исплаћених међународним пројектима у 2010) неочекивано је дошло до смањења исплата поврата. Ово смањење, које је донијело 0,6% раста нето прихода, је дјелимично компензовано растом поврата обвезницима.

У другом дијелу 2015. године очекује се успоравање позитивних трендова, највише због више основице за поређење из 2014. Наиме, због ступања на снагу измјена Закона о акцизама током 2014. ефекти нове политике опорезивања дувана и пива су неравномјерно распоређени (на друго полугодиште 2014 и прво полугодиште 2015). Поред тога, основица за поређење у другом полугодишту је виша и за једнократне ефекте пројеката обнове након поплава који су реализовани до краја 2014 године. Посебан елемент неизвјесности у остварењу пројекција прихода од индиректних пореза представљају поврати ПДВ-а међународним пројектима. С обзиром на немогућност предвиђања обима и динамике релализације пројеката међународне помоћи, водећи се принципом опрезности због ефеката поврата на нето наплату и расподјелу прихода на ниже нивое владе, пројекције поврата по овој основи су се заснивале на растућим трендовима из претходних година. Имајући у виду текући тренд смањења наставак истих трендова до краја године могао би позитивно утицати на остварење прихода у 2015.

Бања Лука: Бана Лазаревића, 78 000 Бања Лука, Тел/факс: +387 51 335 350, Е-mail: oma@uino.gov.ba  
 Сарајево: Ђоке Мазалића 5, 71 000 Сарајево, Тел:+387 33 279 553, Факс:+387 33 279 625, Web: www.oma.uino.gov.ba

## Улога аутоматских стабилизатора у функцији вођења фискалне политике

(припремила: Александра Регоје)

### Увод

Основни циљ фискалне политике је да ублажи флукуације економске активности, а тиме и да омогући економски развој. Интерес за инструменте фискалне политике нарочито расте у условима ограничених домета монетарне политике као што је то, на примјер, случај у Босни и Херцеговини (*currency board*). Фискална политика утиче на кретања у економији кроз инструменте пореза и владиних расхода. Владе имају могућности да мијењају врсте пореза и висину оптерећења, структуру и ниво расхода, те степен и облик задуживања.<sup>7</sup> Фискална политика која повећава агрегатну тражњу назива се експанзивном, док је у обрнутом случају ријеч о рестриктивној политици. Овај прилог, у ствари, представља наставак чланка из Билтена број 116. У том броју је објашњено да се укупни владин биланс (енг. *OB - overall balance*) састоји од цикличне и циклично прилагођене компоненте. Циклична компонента (енг. *CB - cyclical balance*) је дио биланса који аутоматски реагује на цикличне промјене у економији, док циклично прилагођени биланс (енг. *CAB - cyclically adjusted balance*) указује на фискалну позицију владе када се изузму ефекти цикличних фактора на приходе и расходе државе. У поменутом чланку<sup>8</sup> је описана улога циклично прилагођеног биланса, који је у ствари резултат дискреционих мјера владе, независно од привремених, цикличних кретања у економији. У овом броју ћемо се осврнути на другу, цикличну, компоненту биланса. Видјећемо да је она резултат дјеловања тзв. аутоматских стабилизатора.

### Коефицијент стабилизације

Укупан владин биланс показује какав је утицај фискалних мјера на тражњу. Он у ствари представља разлику онога што влада захвата од приватног сектора (углавном кроз опорезивање) и колико буџет доприноси агрегатној тражњи у датој години. Да би имао стабилизациону улогу фискални биланс треба порастати када *output* расте а опастати у супротном случају. На тај начин фискална политика креира додатну тражњу у условима када *output* пада, а редукује тражњу у условима експанзије. Као мјера стабилизације фискалне политике користи се „коефицијент стабилизације“ а рачуна се као просјечна промјена у укупном фискалном билансу (у % БДП-а) која се односи на промјену 1 процентног поена производног јаза.<sup>9</sup> Коефицијент је позитиван у случају када је фискална политика стабилизирајућа, а негативан када није.<sup>10</sup> Посматрање везе између буџетског биланса и производног јаза омогућава владама да сагледају колико њихове политике утичу на стабилизацију *output*-а, али и поређење са другим земљама. Треба имати у виду да коефицијент стабилизације може бити прецизиран у оној мјери у којој на буџет утичу други фактори, као што су нпр. каматне стопе. Осим тога, нису увијек основни циљеви фискалне политике свих земаља усмјерени на стабилизацију *output*-а. Приоритети могу бити и одрживост јавних финансија, поготово у условима недовољног фискалног простора.

Према подацима коефицијената стабилизације од стране ММФ-а (ФМ, април 2015) фискална стабилизација је била доста значајнија у развијеним земљама него код земаља у развоју. Фискална политика је имала стабилизациону улогу у око три четвртине развијених земаља, те само код једне четвртине земаља у развоју (енг. *developing economies*) и земаља са тржиштем у настајању (енг. *emerging market economies*). Резултати се код посљедњих могу

<sup>7</sup> <http://www.imf.org/external/pubs/ft/fandd/basics/fiscpol.htm>

<sup>8</sup> [http://www.oma.uino.gov.ba/bilteni/Oma\\_Bilten\\_sr\\_116.pdf](http://www.oma.uino.gov.ba/bilteni/Oma_Bilten_sr_116.pdf)

<sup>9</sup> Енг. *output gap*, разлика између стварне и потенцијалне производње (у % потенцијалне)

<sup>10</sup> IMF Fiscal Monitor, April 2015

дијелом оправдати недовољним квалитетом података и тешкоћама код процјене производног јаза.

Треба водити рачуна о томе да ли до промјене владиних прихода и расхода долази аутоматски, у складу са цикличним кретањима у економији или након посебних одлука владе. Примјера ради, раст економске активности позитивно утиче на владине приходе, а може доћи и до пада одређених категорија расхода (нпр. накнаде за незапослене). То би довело до побољшања владиног биланса. Посматрањем динамике показатеља укупног биланса могло би привидно изгледати да је влада водила рестриктивну политику, иако није предузела никакве дискреционе мјере. Стога је потребно раздвојити два основна типа фискалне политике а то су: аутоматски стабилизатори и владине дискреционе мјере.

Аутоматски стабилизатори су уграђени у фискални систем, а дјелују тако што реагују на цикличне промјене у економији независно од одлука владе.<sup>11</sup> Уколико се ради о снажнијим привредним неравнотежама, онда ове мјере не могу потпуно елиминисати флукуације. У том случају држава мора спроводити промјене пореске политике или политике јавних расхода, односно мјере дискреционе политике.

### **Аутоматски стабилизатори**

Аутоматски стабилизатори дјелују на кретања у привреди тако што тренутно утичу на промјене у агрегатној тражњи. Назив им потиче од тога што се „аутоматски“ покрећу правилима уграђеним у фискални систем а помажу стабилизацији економских циклуса. За њихову примјену нису потребне посебне одлуке владе, за које је потребан политички консензус и вријеме за почетак имплементације. То аутоматским стабилизаторима даје предност у погледу правовремене имплементације, односно реаговање на цикличне промјене без временског помака. Осим тога, самостално се повлаче чим наступе другачије економске прилике.

Аутоматски стабилизатори зависе од величине владиног сектора а посебно од тога колико су порески приходи и одређене категорије јавних расхода осјетљиви на цикличне промјене. Од великог значаја су стабилне фискалне институције и добро осмишљена фискална правила и средњорочни буџетски оквири. Обично су аутоматски стабилизатори снажнији у развијеним економијама. У неразвијеним земљама и земаљама са тржиштем у настајању обично је мања улога аутоматских стабилизатора због уске пореске основице и институционалних ограничења. У условима снажних аутоматских стабилизатора, држава има мање потребе за доношењем дискреционих мјера.<sup>12</sup>

У уводу је поменуто да се укупни владин биланс састоји од цикличне и циклично прилагођене компоненте. Феделино и др. (2009)<sup>13</sup> раздвајају и расходе камата у укупном билансу, будући да њихова динамика не мора бити директан резултат дискреционих политика владе, али ни цикличних кретања у економији.

<sup>11</sup> Осим цикличних промјена у бруто домаћем производу, фискални показатељи могу реаговати на друге факторе као што су цијене некретнина, роба и услуга, девизног курса, каматне стопе и др. У оној мјери у којој нису резултат цикличних фактора, требају се процијенити засебно.

<sup>12</sup> Horton M. and El-Ganiany A., "Fiscal Policy: Taking and Giving Away", Finance & Development, IMF (2012)

<sup>13</sup> Fedelino et al., "Computing Cyclically Adjusted Balances and Automatic Stabilizers", International Monetary Fund, Fiscal Affairs Department, Technical Notes and Manuals, 2009

## Оквир 1.

<i>Једнакости</i>	<i>Легенда</i>
<p>(1) <math>OB = PB - INT</math>  (2) <math>OB = CAPB + CPB - INT</math>  (3) <math>\Delta OB = \Delta CAPB + \Delta CPB - \Delta INT</math></p> <p>(4) <math>\Delta CPB = AS</math>  (5) <math>AS = \Delta OB - \Delta CAPB + \Delta INT</math></p>	<p>OB- укупан биланс  PB- примарни биланс  INT- расходи камата  CAPB- циклично прилагођени примарни биланс  CPB- циклична компонента примарног биланса  Δ - разлика двије узастопне године  AS- аутоматски стабилизатори</p>

Извор: Феделино и др., IMF (2009)

Из једнакости бр. 2 видимо да укупан биланс одговара збиру циклично прилагођеног примарног биланса и цикличне компоненте примарног биланса (дио примарног биланса који аутоматски реагује на цикличне промјене), коригованом за расходе камата. Сходно тој формули, у једнакости бр. 3 исказане су годишње промјене ових показатеља (или промјене у односу на одређену референтну годину). Обзиром да аутоматски стабилизатори одговарају промјени цикличне компоненте примарног биланса (једнакост бр. 4), у једнакости бр. 5 изведен је начин њиховог израчуна.

Принцип дјеловања аутоматских стабилизатора зависи од начина на који порески приходи и владини расходи реагују на промјене у економији, а то је одређено карактеристикама фискалног система односно пореске политике и политике јавних расхода државе. На примјер, у условима пада у економији, долази до смањења профита компанија и доходака грађана. Уколико су стопе пореза на доходак прогресивне многи ће обвезници прећи у ниже пореске разреде. Тада расположиви дохоци грађана и њихова потрошња падају спорије од владиних прихода од пореза што има контрацикличне ефекте. Осим тога, неки владини расходи се аутоматски повећавају, као што су накнаде за незапосленост или социјална давања становништву. То такође помаже да се одржи потрошња, те ублаже ефекти пада у економији. У фази економског успона опорезивање већег удјела дохотка и нижи социјални трансфери смањују агрегатну тражњу и притисак на инфлацију. Ипак, искуства показују да се у бројним земљама у фази раста често користе дискреционе мјере које онемогућују стварање фискалног простора за дјеловање када наступи фаза рецесије.

Немају сва аутоматска прилагођавања стабилизациону улогу. Овдје се као примјер могу навести индексација одређених расхода, као што су плате или пензије. У том случају раст економије аутоматски води расту јавних расхода. Примјер који има сличне ефекте су намјенски порези (приходи од пореза унапријед дестинирани за одређене програме или пројекте), и сл.

Треба имати на уму да се земље често суочавају са проблемима високог јавног дуга и недовољног фискалног простора, што отежава примјену аутоматских стабилизатора и контрацикличне политике уопште. Осим тога, раст аутоматских стабилизатора може довести до негативних ефеката на друге фискалне циљеве, нарочито у случају раста нивоа расхода и пореских стопа. Као основни споредни ефекти наводе се смањење интереса за рад у условима прекомјерних и дуготрајних накнада за незапослених. Основно питање које се поставља је како повећати улогу аутоматских стабилизатора без раста владиног сектора и смањења његове ефикасности.

## Јачина аутоматских стабилизатора

Јачина аутоматских стабилизатора мјери се њиховим утицајем на буџетски биланс у односу на промјене у економској активности. Она углавном зависи од величине јавног сектора односно висине јавних расхода. Иако је величина јавног сектора битна за аутоматску стабилизацију она може бити и штетна јер већи владин сектор може узроковати и веће шокове у економији.

У недостатку других, детаљнијих података за процјену јачине аутоматских стабилизатора узима се учешће расхода у БДП-у. Порески приходи углавном се крећу у складу са промјенама бруто домаћег производа, док расходи зависе од владиних обавеза у складу са буџетским законима, и углавном су независни од економских циклуса. У поједностављеном примјеру израчуна јачине аутоматских стабилизатора промјена јавних прихода одговарала би промјени БДП-а док расходи не би варирали. Тада би промјена укупног биланса зависила од удјела расхода у БДП-у (Оквир 2).

Оквир 2.

<i>Једнакости *</i>	
(1)	$\Delta(OB/GDP) = OB_{(n+1)} / GDP_{(n+1)} - OB_{(n)} / GDP_{(n)}$
(2)	$\Delta(OB/GDP) = (Rev_{(n)} * r - Exp_{(n)}) / (GDP_{(n)} * r) - (Rev_{(n)} - Exp_{(n)}) / GDP_{(n)}$
(3)	$\Delta(OB/GDP) = (Exp_{(n)} * r - Exp_{(n)}) / (GDP_{(n)} * r)$
(4)	$\Delta(OB/GDP) = Exp_{(n)} * (r-1) / GDP_{(n+1)}$
<i>Легенда</i>	
$\Delta(OB/GDP)$ -	Промјена учешћа укупног биланса у БДП-у
Rev -	владино приходи
Exp -	владино расходи
r -	индекс раста БДП-а
	<i>*претпоставка је да су владини расходи фиксни а приходи јединично еластични у односу на БДП</i>

Извор: Илустрација аутора

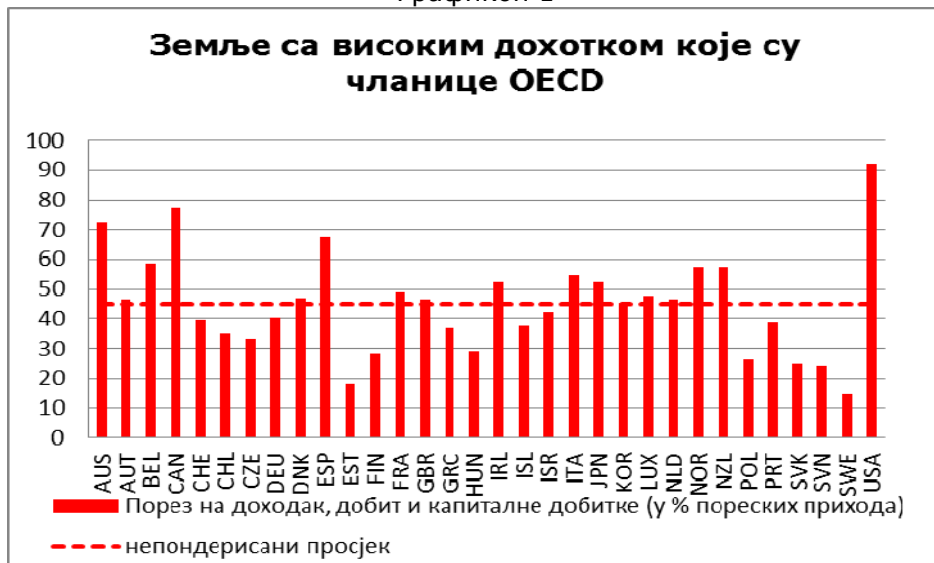
Детаљније анализе пореских политика и политике јавних расхода дају поузданије процјене аутоматских стабилизатора. Што је већа еластичност пореских прихода на кретања у економији, већи су „приходовни“ аутоматски стабилизатори. У условима прогресивних стопа, порез на доходак има највећу еластичност. Порези на потрошњу имају мању еластичност, поготово у случајевима када потрошња мање варира од дохотка. Нивои пореских прихода и њихова структура значајно варирају у различитим земљама. Тако приходовни аутоматски стабилизатори имају већу улогу у развијеним земљама, обзиром да порез на доходак има веће учешће у структури њихових прихода, док порези на робе и услуге имају веће учешће у структури прихода земаља у развоју.

У графиконима 1-5 приказано је учешће пореза на доходак, добит и капиталне добитке у пореским приходима, према скупинама земаља различитог нивоа дохотка.<sup>14</sup> Видимо да је просјечно (непондерисано) учешће ових прихода највеће у земљама са високим дохотком које су чланице ОЕЦД-а (*World Bank database*).

<sup>14</sup> Илустровани су подаци за земље за које су доступни подаци за 2012. годину. За земље за које нису доступни подаци за 2012. годину, узети су подаци за 2011., уколико су исти доступни. Испрекиданом линијом приказан је непондерисани просјек (израчун аутора) за земље у илустрованом узорку за које су доступни подаци (не обухвата све земље одређене скупине дохотка).



Графикон 1



Извор: World Bank database, подаци за 2012 (15 јули 2015)

Графикон 2



Извор: World Bank database, подаци за 2012 (15 јули 2015)

Графикон 3



Извор: World Bank database, подаци за 2012 (15 јули 2015)

Графикон 4



Извор: World Bank database, подаци за 2012 (15 јули 2015)

Графикон 5



Иако се улога аутоматских стабилизатора може повећати јачањем учешћа пореза на доходак у приходима, истраживања показују да су та повећања врло малена. Смањење учешћа индиректних пореза у структури пореских прихода од 5 процентних поена у корист пореза на доходак у земљама Г-20 би повећало аутоматске стабилизаторе у просјеку за свега око 0,05% БДП-а (*IMF Staff Position Note*, 2009).<sup>15</sup>

Са друге стране јачање аутоматских стабилизатора може се постићи јачањем прогресивности пореза на доходак (распоред пореских разреда, одбици, умањења пореске обавезе).<sup>16</sup> Али и ту треба имати у виду ограничења у погледу негативног утицаја на понуду радне снаге и степен пореске евазије. Као и у случају промјене структуре пореза, и промјена нивоа прогресије не би донијела значајне ефекте на јачину аутоматских стабилизатора. Раст еластичности пореза на доходак од 10 процената повећао би аутоматске стабилизаторе за 0,01 проценат БДП-а (у односу на један процентни поен раста производног јаза).<sup>17</sup>

На страни расхода јачина аутоматских стабилизатора зависи од развијености социјалних програма, односно политике социјалних трансфера, накнада за незапосленост и сл. Осим тога, политиком ригидних плата у јавном сектору се аутоматски штите расположиви дохоци од макроекономских шокова.

### Допринос аутоматских стабилизатора укупној фискалној стабилизацији

Поменуто је да се, осим уграђеним аутоматским стабилизаторима, фискална политика служи и дискреционим мјерама како би стабилизовала кретања у економији. Поређењем величине аутоматских стабилизатора са коефицијентима стабилизације може се анализирати њихов допринос укупној фискалној стабилизацији. Према процјенама ММФ-а из 2015. године улога аутоматских стабилизатора је доста већа у развијеним економијама, с обзиром на релативно велике јавне секторе и развијене социјалне програме. Наводи се да у око 60% развијених економија у анализираном узорку аутоматски стабилизатори доприносе више од половине

<sup>15</sup> Symansky, S. A., & Baunsgaard, T., "Automatic Fiscal Stabilizers", IMF Staff Position Note, 2009

<sup>16</sup> Степен прогресивности може се мјерити тзв. *Kakwany* индексом

<sup>17</sup> IMF (Ibid)

укупне фискалне стабилизације. Код земаља у развоју и земаља са тржиштем у настајању аутоматски стабилизатори доприносе свега око 30% укупне фискалне стабилизације.<sup>18</sup>

### Умјесто закључка

Према анализама ММФ-а (*Fiscal Monitor, April 2015*) фискална политика је имала стабилизациону улогу код великог броја развијених земаља, а доста мање у скупу земаља у развоју и земаља са тржиштем у настајању. Улога аутоматских стабилизатора није изражајна код посљедњих због уске пореске основице и институционалних ограничења. Код ових земаља су процеси фискалне стабилизације знатно изражени у фазама рецесије, док су углавном одсутни у фазама успона економије. У фазама успона економије такође је значајно водити стабилизациону политику како би се смањили ризици „прегријавања“ економије, омогућило стварање фискалних резерви за дјеловање у неким наредним фазама економског пада и тако обезбиједила стабилност владиних финансија и јавног дуга.

Код земаља у развоју и земаља са тржиштем у настајању фискална политика је углавном проциклична у вријеме експанзије (негативни коефицијенти стабилизације), а као основни разлози тога наводе се сљедећи:

- У условима снажног раста прихода расту интереси појединих буџетских институција за захватање што већег дијела средстава;
- Носиоци политике могу протумачити сталним раст прихода који у ствари има привремени карактер, те повећати расходе или смањити пореске стопе, што опет даље убрзава раст агрегатне тражње;
- Код земаља у развоју и земаља са тржиштем у настајању раст прихода може се препознати као шанса за приступ средствима за спровођење програма за смањење сиромаштва, и др.

Вођење фискалне стабилизације само у вријеме рецесије може довести до експанзије јавног дуга, јер владе пропуштају прилике да смање дефиците у вријеме раста економије како би обезбиједиле фискални простор за реаговање у лошим временима. Треба имати на уму ограничења појединих економија у погледу фискалног простора. Бројне земље се суочавају са проблемима високог јавног дуга што отежава примјену аутоматских стабилизатора и контрацикличне политике уопште.

### Литература

- IMF Fiscal Monitor, April 2015
- Horton M. and El-Ganiany A., "Fiscal Policy: Taking and Giving Away", Finance & Development, IMF (2012)
- Fedelino et al., "Computing Cyclically Adjusted Balances and Automatic Stabilizers", International Monetary Fund, Fiscal Affairs Department, Technical Notes and Manuals, 2009
- World Bank database
- Symansky, S. A., & Baunsgaard, T., "Automatic Fiscal Stabilizers", IMF Staff Position Note, 2009
- Debrun X., & Kapoor, R., "Fiscal Policy and Macroeconomic Stability: Automatic Stabilizers Work, Always and Everywhere", IMF WP (2010)

<sup>18</sup> IMF Fiscal Monitor, April 2015

**Консолидовани извјештаји**

(припремила: Александра Регоје)

**Табела 1. (Консолидовани извјештај: ЈР, Институције БиХ, ентитети)**

Прелиминарни консолидовани извјештај укључује:

- приходе од индиректних пореза које прикупља Управа за индиректно опорезивање на Јединствени рачун,
- трансфере са Јединственог рачуна УИО,
- приходе и расходе буџета институција Босне и Херцеговине,
- приходе и расходе буџета Федерације БиХ,
- приходе и расходе буџета Републике Српске\*

Извјештај не укључује неусклађене приходе прикупљене на ЈР УИО.

**Табела 2. (Консолидовани извјештај: Општа влада)**

Прелиминарни консолидовани извјештај укључује:

- приходе и расходе буџета институција БиХ,
- приходе и расходе буџета ФБиХ, кантона, кантоналних дирекција за путеве, општина и фондова у ФБиХ,
- приходе и расходе буџета РС\*, дирекција за путеве/аутопутеве, општина и фондова у РС,
- приходе и расходе буџета БД и фондова у БД.

**Табела 3. (Консолидовани извјештај: Институције БиХ, ентитети и БД)**

Прелиминарни консолидовани извјештај укључује:

- приходе и расходе буџета институција БиХ,
- приходе и расходе буџета ФБиХ,
- приходе и расходе буџета РС\*,
- приходе и расходе буџета БД.

*\*Обухваћено: (А) буџет Републике и ванбуџетска средства евидентирана у Главној књизи трезора РС, (Б) укупно ино-задужење за пројекте који се реализују преко општина и предузећа, (В) податке корисника буџета Републике који имају властите банковне рачуне (укључујући и јединице за имплементацију ино-пројеката формиране при министарствима).*

## Прелиминарни извјештај: ЈР, Институције БиХ и ентитети, I-VI 2015

(у мил КМ)	I	II	III	IV	V	VI	Укупно
<b>Укупни приходи</b>	<b>465,8</b>	<b>461,3</b>	<b>504,8</b>	<b>558,8</b>	<b>493,6</b>	<b>536,1</b>	<b>3.020,3</b>
Порези	422,5	422,5	443,1	481,9	453,7	476,3	2.699,9
Директни порези	21,7	26,5	47,1	48,7	30,1	30,2	204,3
Порези на доходак и добит	20,8	25,4	45,6	47,1	28,7	28,7	196,2
Порез на имовину	0,9	1,1	1,5	1,6	1,4	1,6	8,1
Индиректни порези (нето)	373,6	395,9	395,9	433,2	423,0	445,9	2.467,5
ПДВ	217,9	254,1	254,3	266,8	264,5	267,1	1.524,7
Акцизе	118,6	97,7	94,5	117,1	112,7	130,9	671,4
Путарина	21,6	23,1	22,0	26,1	26,1	27,0	146,0
Царине	14,3	19,8	23,6	21,7	18,1	19,3	116,8
Остали индиректни порези	1,2	1,3	1,5	1,6	1,6	1,5	8,6
Остали порези	27,2	0,1	0,1	0,0	0,6	0,2	28,1
Доприноси за социјално осигурање	5,9	5,5	6,3	7,2	5,3	6,8	37,0
Грантови	1,0	0,3	7,0	1,8	1,4	1,4	12,7
Грантови од страних влада и међ. орг.	0,8	0,3	7,0	1,7	1,4	1,3	12,5
Трансфери	0,2	0,0	0,0	0,0	0,0	0,0	0,2
Непорески приходи	36,4	33,0	48,4	67,9	33,3	51,7	270,8
<b>Укупни расходи</b>	<b>398,0</b>	<b>447,5</b>	<b>441,0</b>	<b>459,5</b>	<b>454,5</b>	<b>492,4</b>	<b>2.692,9</b>
Текући расходи	394,1	443,9	433,5	455,6	452,5	484,8	2.664,3
Бруто плате и накнаде запослених	129,5	130,6	131,9	131,7	131,6	133,4	788,7
Издаци за материјал и услуге	11,2	21,8	27,3	25,6	24,9	27,3	138,1
Дознаке на име социјалне заштите	55,5	52,2	49,5	66,2	57,0	61,3	341,7
Издаци за камате	7,1	9,7	18,3	15,0	16,5	27,7	94,3
Издаци по основу камата у иностр.	3,8	6,7	13,3	7,1	8,1	15,0	54,0
Издаци по основу камата у земљи	3,3	3,0	5,0	7,9	8,4	12,7	40,4
Субвенције	2,2	3,0	8,1	1,8	9,1	5,7	29,9
Донације, трансфери (укључујући трансфере са ЈР**)	187,8	222,7	195,2	212,7	205,9	222,0	1.246,2
Други расходи	0,9	4,0	3,2	2,5	7,5	7,3	25,4
Нето издаци за нефинансијску имовину	3,9	3,6	7,5	4,0	2,0	7,6	28,6
Издаци за нефинансијску имовину	4,5	3,8	12,2	6,5	2,8	10,5	40,4
Примици од нефинансијске имовине	0,6	0,3	4,7	2,6	0,8	2,9	11,8
<b>Бруто/Нето оперативни биланс (приходи минус текући расходи)</b>	<b>71,7</b>	<b>17,4</b>	<b>71,3</b>	<b>103,2</b>	<b>41,1</b>	<b>51,3</b>	<b>356,0</b>
<b>Нето позајмљивање/задуживање (ук. приходи минус ук. расходи)</b>	<b>67,8</b>	<b>13,8</b>	<b>63,8</b>	<b>99,3</b>	<b>39,1</b>	<b>43,6</b>	<b>327,4</b>

\*\* трансфери са ЈР укључују неконсолидоване трансфере БД, кантонима, општинама и дирекцијама за цесте

Табела 1

## Прелиминарни извјештај: Општа влада, I-VI 2015

(у мил КМ)	Q1	Q2	Укупно
<b>Укупни приходи</b>	<b>2.724,3</b>	<b>2.997,2</b>	<b>5.721,5</b>
Порези	1.420,0	1.553,9	2.973,9
Директни порези	243,1	272,6	515,7
Порези на доходак и добит	209,9	236,7	446,6
Порези на плату и радну снагу	3,4	2,7	6,1
Порез на имовину	29,8	33,3	63,1
Индиректни порези	1.148,0	1.276,9	2.424,9
Остали порези	28,9	4,5	33,4
Доприноси за социјално осигурање	1.000,8	1.069,8	2.070,6
Грантови	11,4	10,0	21,5
Грантови од страних влада и међ. орг.	11,3	7,4	18,7
Трансфери	0,1	2,6	2,8
Непорески приходи	292,0	363,5	655,5
<b>Укупни расходи</b>	<b>2.590,4</b>	<b>2.826,2</b>	<b>5.416,6</b>
Текући расходи	2.547,1	2.717,3	5.264,4
Бруто плате и накнаде запослених	818,2	824,5	1.642,7
Издаци за материјал и услуге	473,2	494,6	967,8
Дознаке на име социјалне заштите	1.100,1	1.157,2	2.257,3
Издаци за камате	47,7	72,0	119,7
Издаци по основу камата у иностранству	25,3	31,4	56,7
Издаци по основу камата у земљи	22,4	40,6	63,0
Субвенције	33,2	53,5	86,7
Донације, трансфери	11,9	22,4	34,3
Други расходи	62,8	93,2	156,0
Нето издаци за нефинансијску имовину	43,3	108,9	152,1
Издаци за нефинансијску имовину	52,6	122,8	175,4
Примици од нефинансијске имовине	9,4	13,9	23,3
<b>Бруто/Нето оперативни биланс (приходи минус текући расходи)</b>	<b>177,2</b>	<b>279,9</b>	<b>457,1</b>
<b>Нето позајмљивање/задуживање (укупни приходи минус укупни расходи)</b>	<b>133,9</b>	<b>171,0</b>	<b>304,9</b>
<b>Нето финансирање = (Минус) Нето позајмљивање/задуживање</b>	<b>-133,9</b>	<b>-171,0</b>	<b>-304,9</b>

Табела 2

## Прелиминарни извјештај: Институције БиХ, ентитети и БД, I-VI 2015

(у мил КМ)	Q1	Q2	Укупно
<b>Укупни приходи</b>	<b>1.014,6</b>	<b>1.121,2</b>	<b>2.135,8</b>
Порези	867,1	941,8	1.808,9
Директни порези	101,6	115,5	217,1
Порези на доходак и добит	96,4	108,3	204,7
Порези на плату и радну снагу	1,5	2,1	3,6
Порез на имовину	3,7	5,1	8,8
Индиректни порези	737,9	825,3	1.563,1
Остали порези	27,7	1,0	28,7
Доприноси за социјално осигурање	17,7	19,2	37,0
Грантови	8,3	4,2	12,6
Грантови од страних влада и међ. орг.	8,0	4,5	12,5
Трансфери	0,3	-0,2	0,1
Непорески приходи	121,4	156,0	277,4
<b>Укупни расходи</b>	<b>852,1</b>	<b>941,4</b>	<b>1.793,5</b>
Текући расходи	835,2	925,2	1.760,4
Бруто плате и накнаде запослених	407,7	412,5	820,2
Издаци за материјал и услуге	74,1	84,4	158,5
Дознаке на име социјалне заштите	162,2	189,6	351,8
Издаци за камате	35,2	59,3	94,5
Издаци по основу камата у иностранству	23,7	30,2	54,0
Издаци по основу камата у земљи	11,4	29,1	40,5
Субвенције	15,4	26,2	41,6
Донације, трансфери	131,5	135,9	267,4
Други расходи	9,1	17,4	26,5
Нето издаци за нефинансијску имовину	16,9	16,2	33,1
Издаци за нефинансијску имовину	22,5	22,4	44,9
Примици од нефинансијске имовине	5,6	6,2	11,8
<b>Бруто/Нето оперативни биланс (приходи минус текући расходи)</b>	<b>179,4</b>	<b>196,0</b>	<b>375,4</b>
<b>Нето позајмљивање/задуживање (укупни приходи минус укупни расходи)</b>	<b>162,5</b>	<b>179,9</b>	<b>342,3</b>
<b>Нето финансирање = (Минус) Нето позајмљивање/задуживање</b>	<b>-162,5</b>	<b>-179,9</b>	<b>-342,3</b>

Табела 3