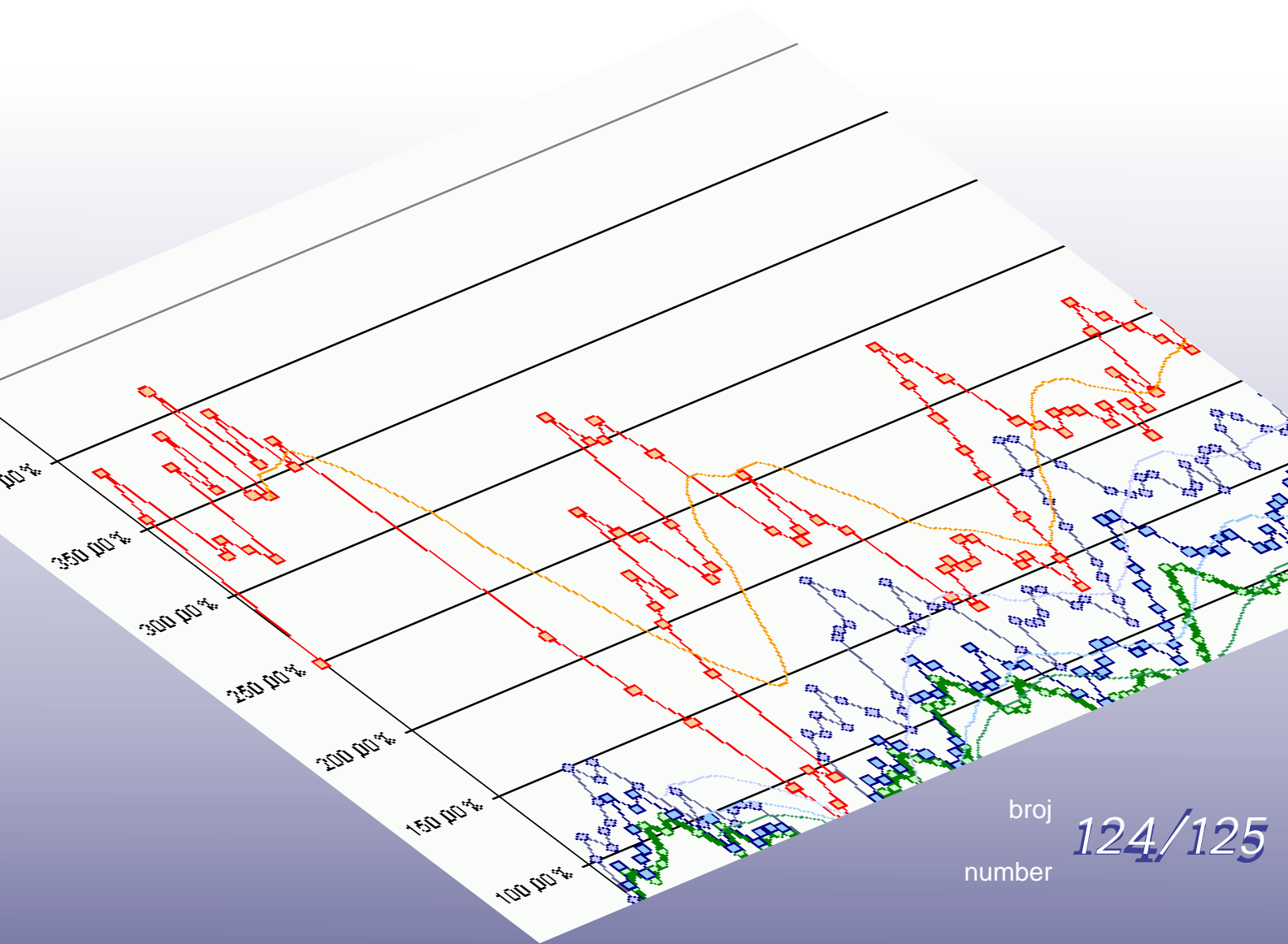




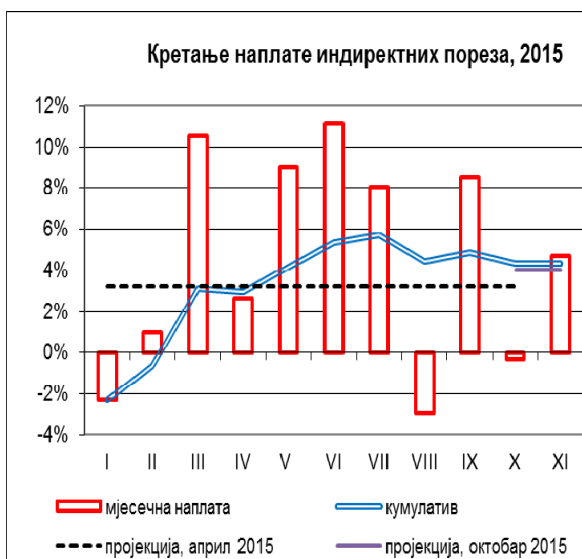
Oma Bilten



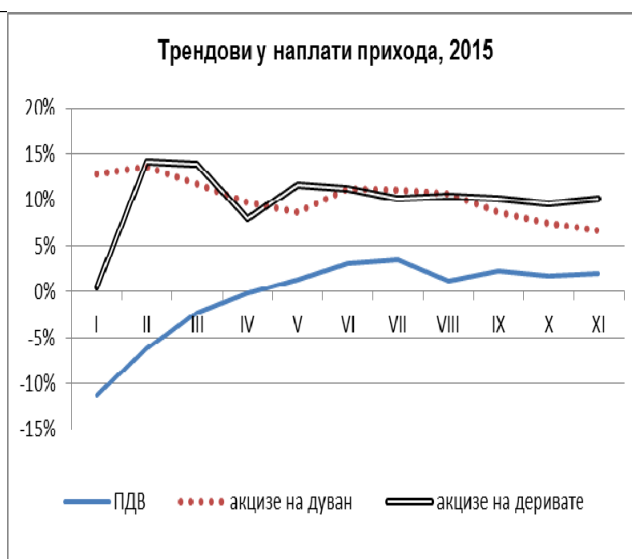
broj
number **124/125**

Уз овај двоброј

Према прелиминарном извјештају УИО у новембру 2015. наплаћено је на ЈР УИО 537,8 мил КМ бруто прихода од индиректних пореза или за 13,5 мил КМ више него у новембру 2014. Будући да су исплате поврата биле мање за 6,5 мил КМ нето наплата у новембру је била већа за 20 мил КМ, односно за 4,7% у односу на исти мјесец 2014. Позитивна кретања у наплати у новембру донијела су повећање кумулираног суфицита бруто прихода на 128,8 мил КМ. На нивоу једанаест мјесеци исплаћено је поврата индиректних пореза за 71,7 мил КМ мање него у истом периоду 2014. Као резултат кумулативног позитивног ефекта раста бруто наплате и смањења поврата номинални нето пораст прихода од индиректних пореза у периоду јануар – новембар 2015 је износио 200,5 мил КМ, односно 4,3% у односу на исти период 2014 (Графикон 1). Посматрано по врстама прихода за девет мјесеци 2015. највећи номинални раст је забиљежен код прихода од акциза и путарине, укупно 115 мил КМ, ПДВ-а 58,1 мил КМ, те код прихода од царина од 7,4 мил КМ. Треба имати у виду да је по прелиминарном извјештају евидентирано и додатних 26,4 мил КМ неусклађених прихода који још нису распоређени по врстама, што у одређеној мјери може побољшати показатеље код нето ПДВа.



Графикон 1



Графикон 2

Графикон 2 показује да су у највећем дијелу 2015. најстабилнији тренд имали приходи од акциза на деривате, док је код прихода од акциза на дуван примјетно успоравање у посљедња три мјесеца. То је и било очекивано због неравномјерног распрострањања ефеката увођења специфичне акцизе на резани дуван који су се испољили у првих осам мјесеци 2015, као посљедица примјене измјена Закона од 1.8.2014. (вид. Билтен бр. 120/121). Након негативних кретања у првом кварталу и успона у другом кварталу тренд нето ПДВ-а је стабилан, на нивоу пројекција Одјељења из априла 2015 (вид. Билтен бр. 118) и октобарских пројекција (вид. чланак у овом Билтену).

др Динка Антић
шеф Одјељења

Садржај:

Ревидиране пројекције прихода од индиректних пореза у периоду 2015-2018	2
техничка обрада	: Сулејман Хасановић, ИТ сарадник
лектор	: Дарија Комленовић, проф. англистике

РЕВИДИРАНЕ ПРОЈЕКЦИЈЕ ПРИХОДА ОД ИНДИРЕКТНИХ ПОРЕЗА У ПЕРИОДУ 2015-2018

I ПРЕТПОСТАВКЕ

Ревидиране пројекције прихода од индиректних пореза за период од 2015. до 2018. године базиране су на сљедећим поставкама:

- Прогнозама макроекономских показатеља Дирекције за економско планирање (ДЕП) за поменути период из септембра 2015;
- Наставку хармонизације акциза на цигарете са стандардима ЕУ и усклађивању акциза на резани дуван са растом акциза на цигарете;
- Ефектима примјене Споразума¹ о слободној трговини између БиХ и ЕФТА²;
- Текућим трендовима у наплати прихода од индиректних пореза.

Политика акциза на дуван у периоду 2015-2018 подразумијева континуирано годишње повећање специфичне акцизе на цигарете у висини од 0,15 КМ/паклици и усклађивање специфичне акцизе на дуван за пушење са растом минималне акцизе на цигарете.

II ТЕКУЋИ ТРЕНДОВИ НАПЛАТЕ

2.1. Укупна наплата

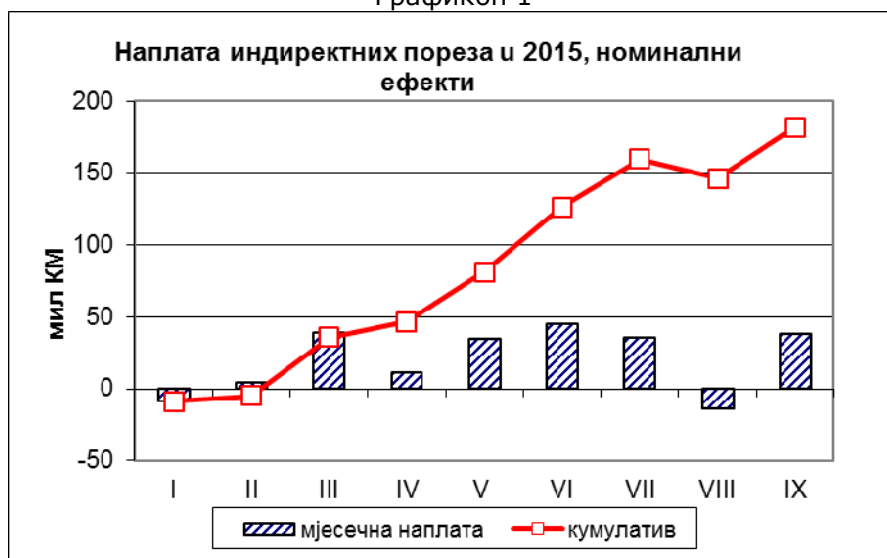
Досадашњи ток 2015.године обиљежили су позитивни трендови у наплати прихода од индиректних пореза. Према прелиминарном извјештају УИО о готовинском току за девет мјесеци 2015. наплаћено је 4,717 млрд КМ бруто прихода, што представља повећање од 142,68 мил КМ или 3,1% у односу на исти период 2014. Због смањења поврата нето приходи од индиректних пореза у период јануар – септембар су расли по стопи од 4,9%.

Поређење наплате у 2015. и 2014. по мјесецима (Графикон 1) и кварталима (Графикон 2) указује на позитиван тренд којег одликују снажне осцилације у првом дијелу године, да би у трећем кварталу дошло до успоравања раста. Након раста прихода у првом кварталу од 3,1%, други квартал је донио раст од 7,5%, а трећи 4,3% раста (Графикон 2). Анализа структуре наплате прихода указује да се умјерени раст нето прихода у првом кварталу може повезати са скромнијим растом бруто прихода и повећањем исплата поврата, дијелом пренесених из претходне године. Максимални раст у другом кварталу резултат је кумулативног ефекта раста бруто наплате и смањења исплата поврата. На други квартал се односи половина укупних нето ефеката за девет мјесеци и чак 83% укупног суфицита у бруто наплати. Позитивни трендови у трећем кварталу су подједнако резултат великог смањења исплата поврата по основу међународних пројеката и умјереног раста бруто наплате.

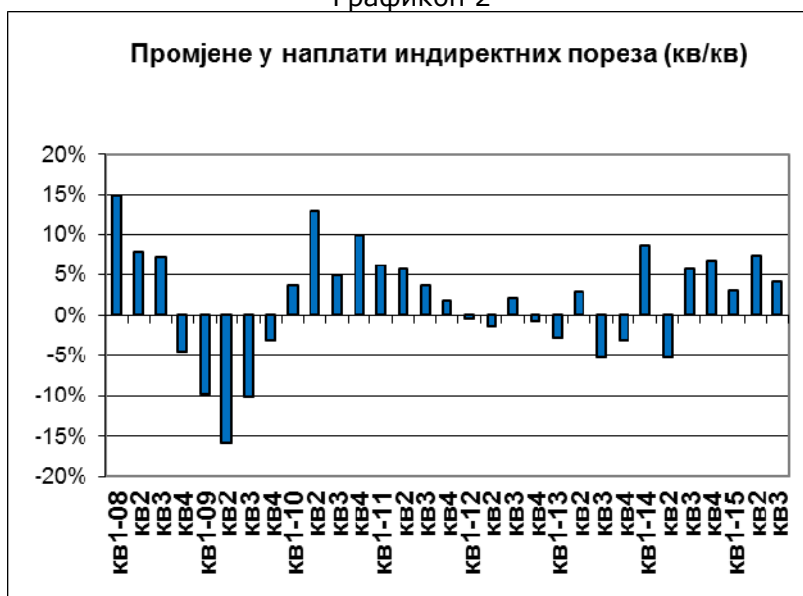
¹ "Службени гласник БиХ – међународни уговори" бр. 18/14.

² Чланице ЕФТА су: Швајцарска, Исланд, Норвешка и Лихтенштајн.

Графикон 1



Графикон 2



Наплату прихода од индиректних пореза у периоду јануар – септембар 2015 одликује неравномјеран распоред суфицита³ прихода на начин да је већина очекиваног годишњег суфицита реализована у првом полугодишту 2015. Главни разлози за то су нова политика опорезивања дувана⁴ и ефекат поплава. С обзиром да се нова политика примјењује од 1.8.2014. укупни годишњи ефекти на акцизе испољили су се у првих седам мјесеци 2015. У посљедња два мјесеца већ се може видјети успоравање у наплати прихода од акциза на

³ Ради се о разлици између наплаћених прихода (укупних или од појединих врста пореза) у одређеном периоду текуће године у односу на наплаћене приходе (укупне или од појединих врста пореза) у истом периоду претходне године.

⁴ Измјене Закона о акцизама, у примјени од 01.08.2014. („Службени гласник БиХ“ бр. 49/14)

дуванске прерађевине, јер је основица у 2014. у тим мјесецима већ била повећана због ефеката измјене Закона о акцизама. Поплаве у 2014. и санација која је услиједила имале су двострук позитиван ефекат на стопу раста у првом полугодишту 2015. из два разлога: (i) због ниже основице за поређење (мај / јуни) и (ii) због повећане потрошње (а тиме и домаћег ПДВ-а) због реализације пројеката обнове у првом полугодишту 2015. Значајан фактор позитивних трендова у наплати прихода од индиректних пореза је и смањење поврата ПДВ-а по основу међународних пројеката.

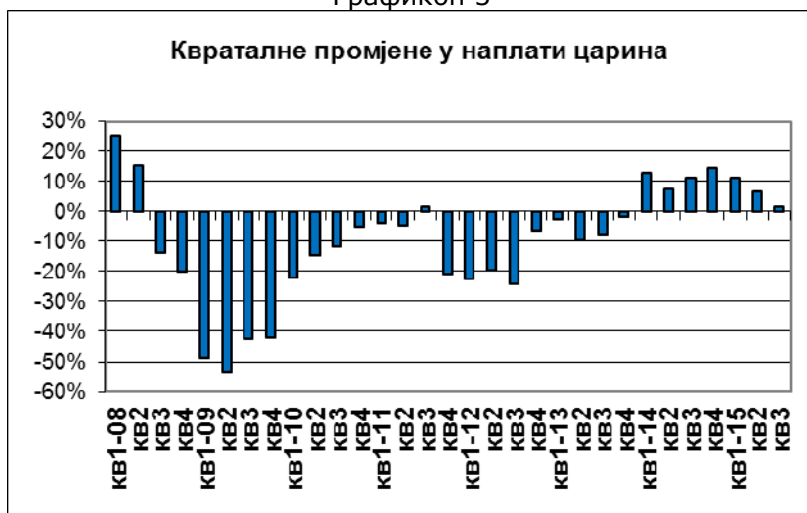
2.2. Наплата по врстама прихода

Посматрано по врстама прихода у периоду јануар – септембар 2015 највећи раст је забиљежен код прихода од акциза и путарине, укупно 104,6 мил КМ, ПДВ-а 51,7 мил КМ, те код прихода од царина од 10,4 мил КМ. Треба имати у виду да је по прелиминарном извјештају УИО евидентирано и додатних 25,5 мил КМ неусклађених прихода који у вријеме израде пројекција нису били распоређени по врстама прихода.

Царине

Досадашњи ток 2015. обиљежио је силазни тренд у наплати прихода од царина који траје већ шест мјесеци након максималног мјесечног раста од 14% у марту 2015, да би у септембру први пут након пуне двије године забиљежен пад прихода од царина. Силазни тренд наплате је довео до смањивања кумулативног раста, који је са максималних 12% пао на 6,2%. Успоравање раста прихода од царина повезано је са падом увоза из Кине, Русије и осталих трећих земаља⁵.

Графикон 3

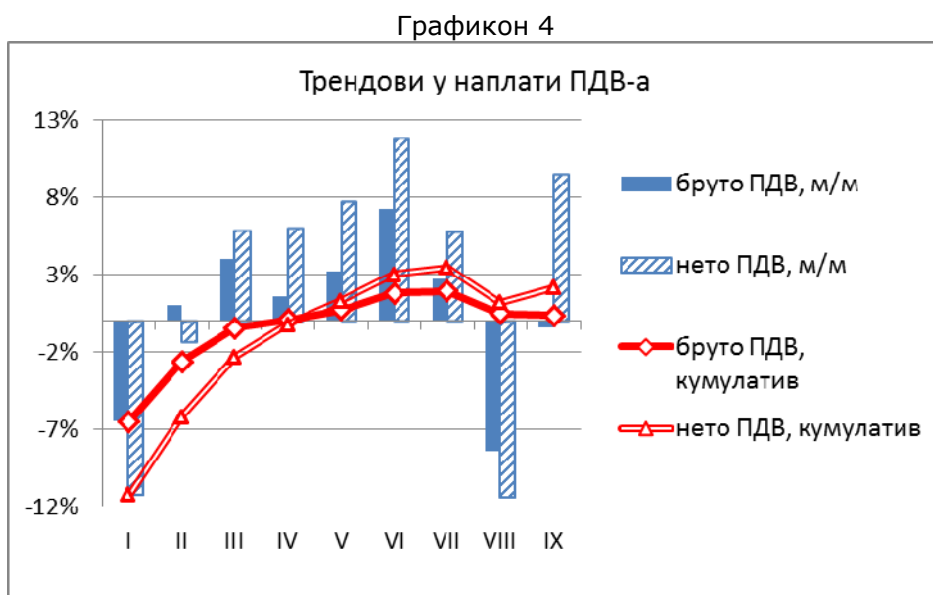


Успоравање у наплати царина најбоље илуструју квартални трендови (Графикон 3). Највећи раст је забиљежен у првом кварталу (11,3%), а у другом и трећем 6,5% и 1,6%, респективно.

⁵ Према подацима Агенције за статистику БиХ у периоду јануар – август увоз из Кине је смањен за 11,7%, а из Русије 22,5%. Извор: www.bhas.ba.

ПДВ

Снажне осцилације су обиљежиле и наплату ПДВ-а у 2015. Распон осцилација се кретао од -11,3% у августу до +11,8% у јуну. Из прегледа кретања мјесечне наплате (Графикон 4) може се закључити да је нето ПДВ-е тек у априлу прешао у позитивну зону раста. Разлози за то су пад поврата по основу међународних пројеката и успоравање бруто наплате, које је очекивано након завршетка највећег дијела инвестиција у ТЕ Станаре и задржавања истог режима обрачуна ПДВ-а од стране компанија које врше *lohn* послове. И поред осцилација кумулативна нето наплата ПДВ-а је достигла 2,2% раста. С обзиром да је према прелиминарном извјештају УИО неусклађено 25,5 мил КМ прихода након усклађивања реално је очекивати и виши раст⁶. Негативан фактор раста ПДВ-а у 2015., у висини од 0,9 п.п. раста нето ПДВ-а, је виша статистичка основица за поређење из првог квартала 2014. када је наплаћен значајнији износ старог дуга. Потребно је нагласити да се трећина раста нето ПДВ-а (или 0,8 п.п.) односи на суфицит прихода од акциза на дуван и акциза/путарине на деривате нафте, који су повећали основицу за ПДВ-е, док се преостали дио односи на потрошњу свих осталих роба.



Поврати ПДВ-а у периоду јануар-септембар 2015 су за 2% већи него у истом периоду 2014. Номинално је обвезницима исплаћено поврата 14,2 мил КМ више него лани за девет мјесеци. С друге стране, поврати међународним организацијама и пројектима чак су за 44,7% мањи него у истом периоду 2014.

Квартална поређења (Графикон 5) указују на позитивне трендове у наплати ПДВ-а у другом (8,4%) и трећем кварталу (+0,8%). Искључивањем наплате старог дуга добија се минималан позитиван раст и у првом кварталу (Графикон 5, ознака „—“).

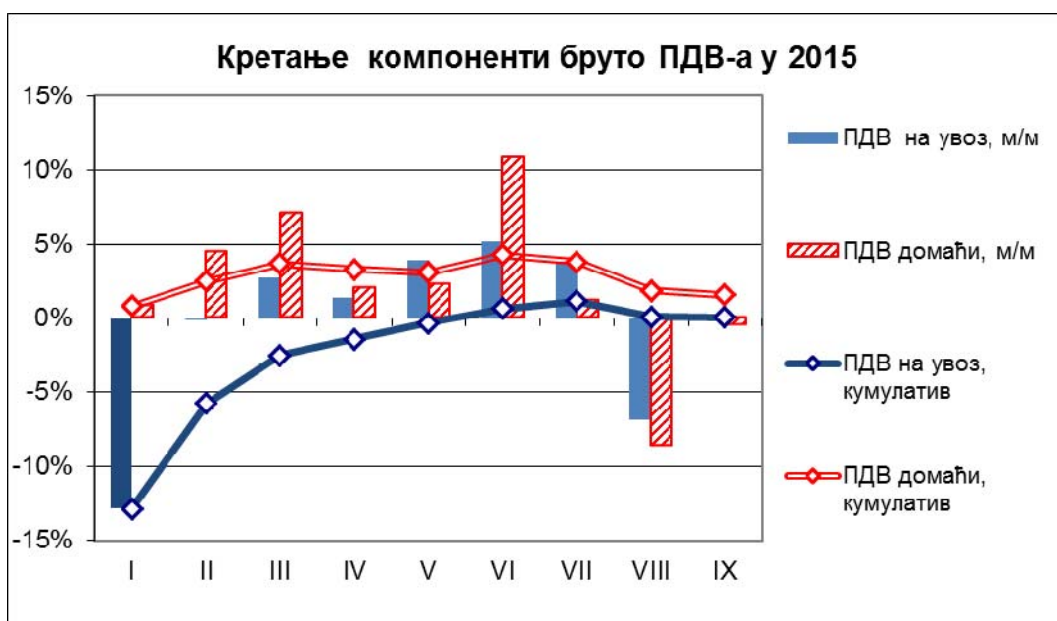
⁶ Уколико би се укупни неусклађени приходи приписали ПДВ-а кумулативни нето раст ПДВ-а може максимално износити 3,3%.

Графикон 5



Анализа компоненти бруто ПДВ-а указује на дивергентне трендове у наплати ПДВ-а на увоз и ПДВ-а у земљи (Графикон 6). Иако је током пет мјесеци забиљежен раст ПДВ на увоз то није било довољно да се надокнади значајан пад у јануару и у августу, те је на нивоу девет мјесеци раст ПДВ-а на увоз износио свега 0,1%. С друге стране, домаћи ПДВ је константно био у позитивној зони раста, да би након максимума у јуну забиљежен снажни пад у августу. И поред слабије наплате у септембру раст домаћег ПДВ-а на нивоу девет мјесеци износи 1,6%. Након коначног усклађивања неусклађених прихода за септембар може се очекивати и виша стопа раста домаћег ПДВ-а.

Графикон 6

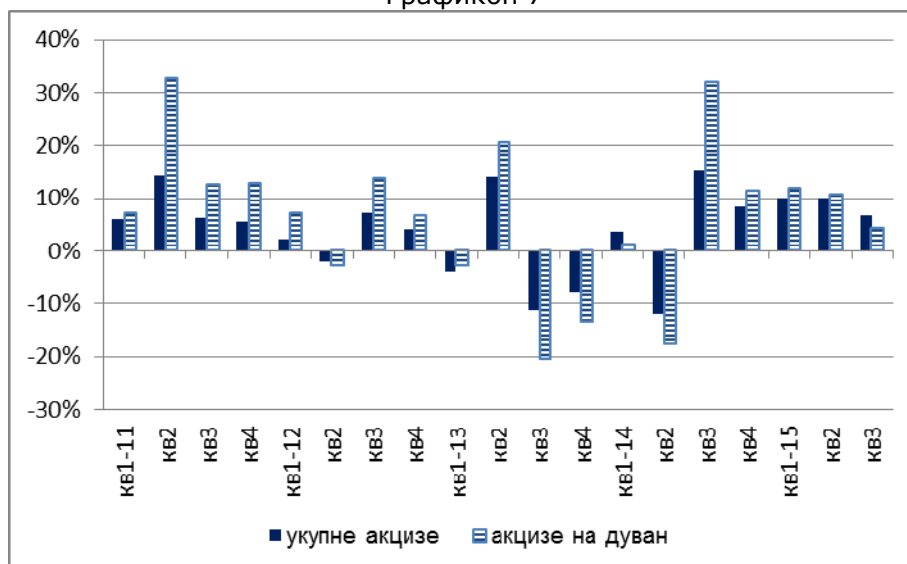


Акцизе и путарина

Наплата прихода од акциза у септембру 2015. била је тек незнатно виша у односу на наплату у истом мјесецу 2014. То је довело до успоравања кумулативног раста са 10% на 8,8%. Ипак, посматрајући досадашња кретања, може се закључити да је стопа раста прихода од акциза неочекивано висока. Постоје два разлога за то: неравномјеран распоред ефеката измјена Закона о акцизама у вези дувана, који се највећим дијелом испољавају у првих седам мјесеци 2015, те неуобичајено висок раст прихода од акциза на деривате нафте.

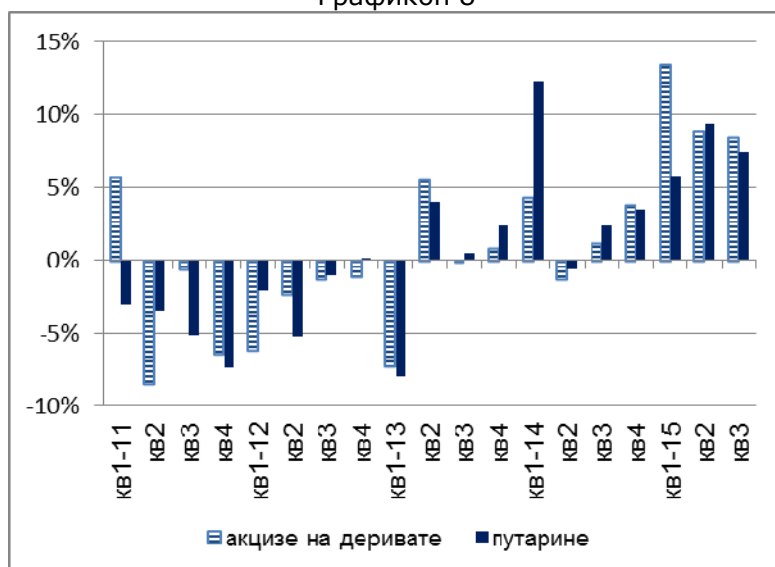
Квартална поређења укупне наплате и наплате акциза на дуван показују да су главни генератор раста прихода од акциза акцизе на дуван (Графикон 7). Примјена Закона о акцизама је донијела енормни раст прихода од акциза на дуван одмах у трећем кварталу 2014. У наредна три квартала раст прихода од акциза на дуван је био уравнотежен (у распону између 10,7% и 11,8%), да би у трећем кварталу ове године био смањен на 4,3%, јер су већ исцрпљени ефекти измјене Закона. При томе треба имати у виду и негативни тренд у септембру, који најављује сличне трендове и у четвртном кварталу 2015.

Графикон 7



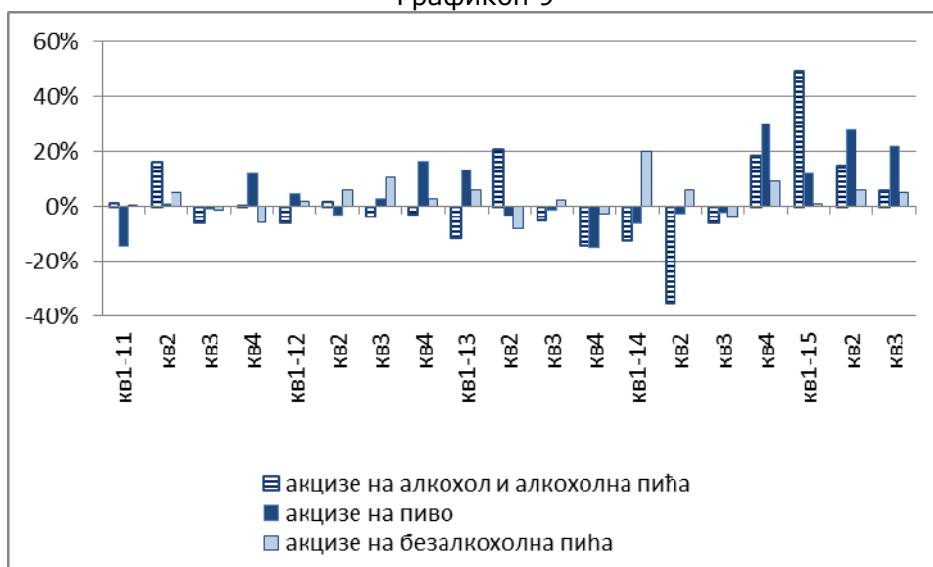
У периоду јануар – септембар 2015. забиљежен је раст прихода од акциза на деривате од 10,1%, с тим да су акцизе на увезене деривате порасле за 14,1%, док је раст прихода од акциза на домаће деривате износио 4,3%. Иако, у правилу, стопа раста прихода од акциза на дуван увијек премашује раст укупних прихода од акциза, у трећем кварталу 2015. укупне акцизе су расле брже од прихода акциза на дуван, и то захваљујући неочекивано високом расту прихода од акциза на деривате нафте који је компензовао пад акциза на дуван. Сличан тренд раста имају и приходи од путарине из цијене деривата (Графикон 8). Дискрепанца у стопи раста између прихода од путарине и прихода од акциза резултат је политике ослобађања одређених субјеката плаћања путарине, те производ фискалних губитака због повољнијег пореског третмана лож-уља у односу на дизел који подстиче нелегално кориштење лож-уља као погонског горива умјесто више опорезованог дизела.

Графикон 8



Трендови код прихода од акциза на групацију производа пиво, алкохол, алкохолна и безалкохолна пића су били позитивни у досадашњем току године. Поготово је то случај са акцизама на алкохол код којих је забиљежен раст прихода на нивоу девет мјесеци од 21%. Квартална поређења указују на тренд успоравања наплате код акциза на алкохол, алкохолна и безалкохолна пића, што је и очекивано, јер су стопе раста биле енормне, чак и 50% (акцизе на алкохол, први квартал 2015). Трећи квартал је донио стабилизацију прихода око прихватљивих 5% (Графикон 9).

Графикон 9

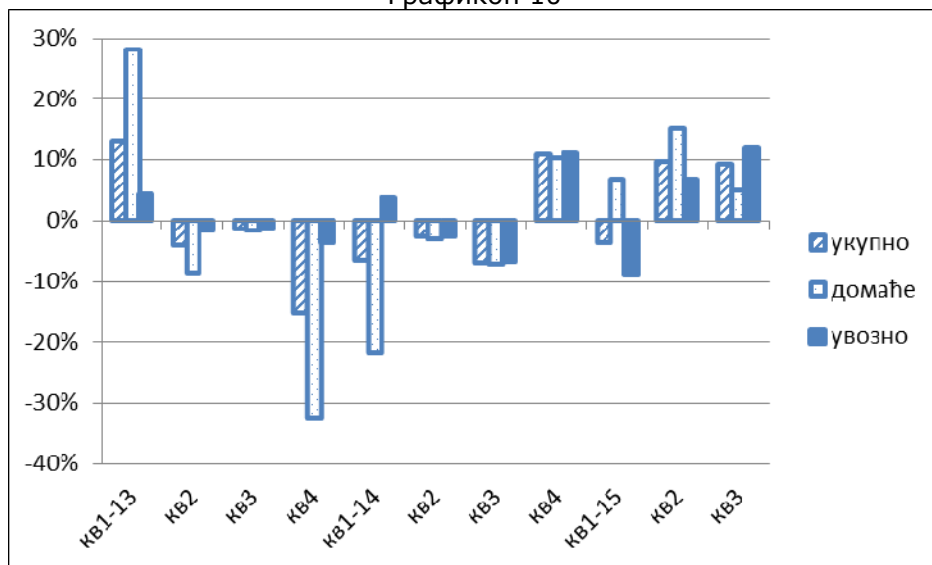


Код акциза на пиво трендови су под снажним утицајем измјена Закона о акцизама које се примјењују од 1.9.2014.⁷. Ефекти се јасно показују на Графикону 10, гдје се уочава линија

⁷ Измјене Закона о акцизама, у примјени од 01.09.2014. („Службени гласник БиХ“ бр. 60/14)
 Banja Luka: Bana Lazarevića, 78 000 Banja Luka, Tel/fax: +387 51 335 350, E-mail: oma@uino.gov.ba
 Sarajevo: Đoke Mazalića 5, 71 000 Sarajevo, Tel:+387 33 279 553, Fax:+387 33 279 625, Web: www.oma.uino.gov.ba

прекида негативног тренда који је трајао шест квартала, а који је претходио измјенама Закона. Већ од четвртог квартала 2014. биљежи се снажан раст акциза на пиво због увођења више стопе акцизе. Након високих стопа раста прихода од акциза, које су достигале и 30% на нивоу квартала, у трећем кварталу 2015. је дошло до успоравања. Очекује се да ће се у четвртом кварталу ефекти увођења диференциране акцизе на пиво на наплату прихода исцрпити, а стопа раста ће зависити искључиво од кретања потрошње.

Графикон 10



Досадашња кретања потрошње пива показују позитиван тренд код количина домаћег пива стављеног у промет, док су количине увозног пива осцилирале у распону од -10% до +10%. То се може објаснити прилагођавањем политике наступа на тржишту БиХ од стране увозника пива након повећања стопе акцизе. Растући тренд у потрошњи увозног пива у другом и трећем кварталу 2015. показује стабилизацију политика увозника пива и чак агресивнији наступ на тржишту, без обзира на вишу стопу акцизе. С друге стране, код количина домаћег пива примјетно је успоравање, што не треба представљати изненађење уколико се због агресивне маркетиншке кампање увозника потискују домаћа пива са тржишта. У цјелини, количине пива у промету су за девет мјесеци повећане за 6,5%, с тим да су количине увезеног пива повећане за 5,2%, а домаћег за 9%.

III ПРОЈЕКЦИЈЕ ПРИХОДА

РЕВИДИРАНЕ ПРОЈЕКЦИЈЕ ПРИХОДА ОД ИНДИРЕКТНИХ ПОРЕЗА (2015-2018), ОКТОБАР 2015

Врста прихода (нето)	у мил КМ						Пројектована стопа раста			
	Извршење	Пројекција					2015	2016	2017	2018
	2014	2015	2016	2017	2018					
ПДВ	3.207,8	3.276,2	3.367,2	3.476,5	3.610,1		2,1%	2,8%	3,2%	3,8%
Акцизе	1.307,5	1.405,7	1.452,4	1.506,4	1.558,5		7,5%	3,3%	3,7%	3,5%
Царине	235,4	248,6	257,6	269,1	284,0		5,6%	3,6%	4,5%	5,5%
Путарина	294,3	319,0	325,0	332,8	341,2		8,4%	1,9%	2,4%	2,5%
Остало	24,0	24,1	24,3	24,5	24,6		0,4%	0,7%	0,7%	0,8%
УКУПНО	5.069,0	5.273,6	5.426,5	5.609,3	5.818,4		4,0%	2,9%	3,4%	3,7%
Путарина (0,10 КМ/л)	-117,7	-127,6	-130,0	-133,1	-136,5		8,4%	1,9%	2,4%	2,5%
СРЕДСТВА ЗА РАСПОДЈЕЛУ	4.951,3	5.146,0	5.296,5	5.476,2	5.681,9		3,9%	2,9%	3,4%	3,8%

Табела 1

3.1. Пројекције за 2015. годину

На основу трендова наплате прихода, годишњих макроекономских пројекција и процјена ефеката измјене Закона о акцизама и примјене Споразума о слободној трговини између БиХ и ЕФТА, пројектована нето наплата прихода од индиректних пореза за 2015. годину износи 5.273,6 мил КМ што је за 4% више него у 2014. години. Планирана годишња стопа раста је испод остварене стопе раста у прва три квартала јер се у другом дијелу 2015. године очекује успоравање у наплати прихода, највише због више основице за поређење из 2014. Наиме, због ступања на снагу измјена Закона о акцизама током 2014. ефекти нове политике опорезивања дувана и пива су неравномјерно распоређени (на друго полугодиште 2014 и прво полугодиште 2015). Поред тога, основица за поређење у другом полугодишту је виша и за једнократне ефекте пројекта обнове након поплава који су реализовани до краја 2014 године.

ПДВ

Пројектовани раст прихода од ПДВ-а износи 2,1%, а генерисан је првенствено планираним повећањем домаћег ПДВ-а и смањењем исплате поврата. Имајући у виду текући тренд смањења поврата по основу међународних пројекта, наставак истих трендова до краја године могао би позитивно утицати на остварење прихода у 2015.

Иако је планирана стопа раста увоза од 2,7% (ДЕП), с обзиром на кретања у прва три квартала, пројектована стопа раста ПДВ-а на увоз је доста опрезна. Снажан пад прихода је планиран за категорију осталих прихода од ПДВ-а (аутоматски разрез, једнократне уплате, затезне камате и др). С обзиром на мало учешће ових прихода у бруто ПДВ-у, то нема значајнијег ефекта на кретање укупног ПДВ-а.

Царине

Споразум о слободној трговини између БиХ и ЕФТА подразумијева фазно укидање царина и осталих намета са фискалним учинком на увоз из чланица ЕФТА у периоду од дана ступања на снагу до 2018. Увоз из чланица ЕФТА у 2014. представљао је само 0,6% увоза БиХ⁸. Међутим, имајући у виду да се царине углавном наплаћују на увоз из трећих земаља удио наплаћених царина из чланица ЕФТА у приходима од царина износио је 3,3%. У складу са динамиком предвиђеном одредбама Споразума ефекти укидања царина испољиће се у највећем дијелу на смањење царина у 2015.г., а остатак у наредне двије године. Упркос томе, на основу текућих трендова наплате и пројекција увоза, очекује се снажна стопа раста царина за 2015. годину од 5,6%

Акцизе и путарина

Приходи од акциза генеришу највећи дио планираног суфицита у 2015. години.⁹ Посматрано заједно са путарином ова група прихода чини чак 60% планираног годишњег суфицита прихода од индиректних пореза.¹⁰ Поређења ради, акцизе и путарине су у 2014. години допринијеле суфициту прихода свега 27% (Графикон 11).

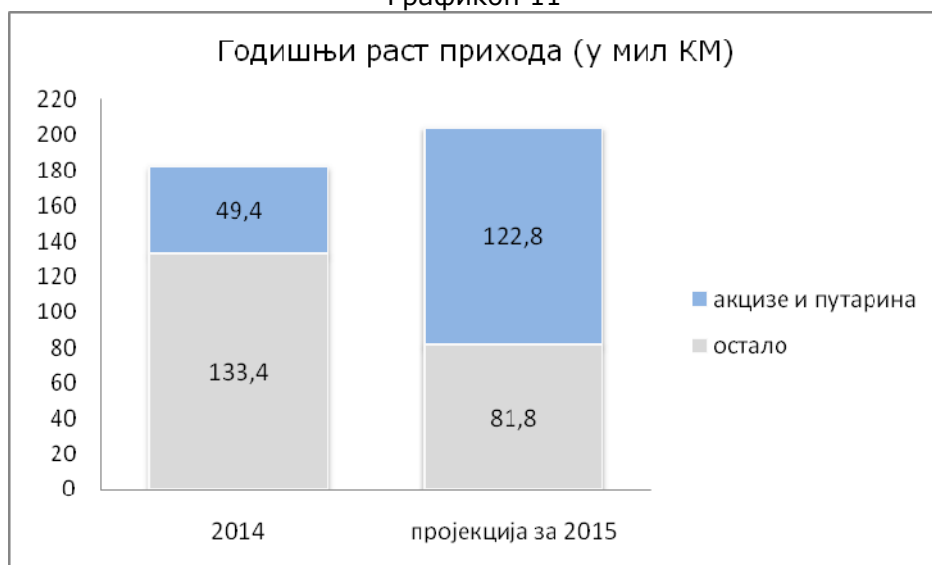
⁸ Извор: Агенција за статистику БиХ, www.bhas.ba.

⁹ Планирани раст прихода од акциза у 2015. години износи 98,2 мил КМ

¹⁰ Планирани раст прихода од акциза и путарина у 2015. години износи 122,8 мил КМ

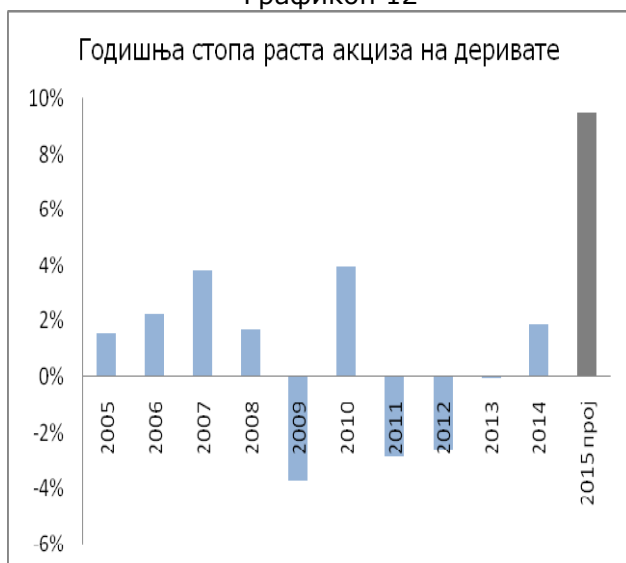
Бања Лука: Бана Лазаревића, 78 000 Бања Лука, Тел/факс: +387 51 335 350, Е-mail: oma@uino.gov.ba
Сарајево: Ђоке Мазалића 5, 71 000 Сарајево, Тел:+387 33 279 553, Факс:+387 33 279 625, Web: www.oma.uino.gov.ba

Графикон 11

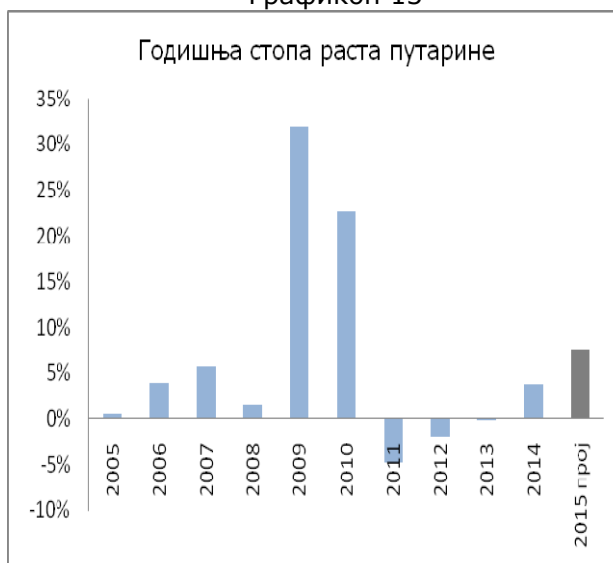


Од планираног суфицита прихода од акциза највећи дио се односи на акцизе на дуван. Због неравномјереног распрострањања ефеката измјене политике опорезивања дувана већина ефеката у 2015. се испољила у прва два квартала, а у трећем је наступило успоравање раста¹¹. Због више статистичке основице до краја године очекује се постепено смањивање раста до максималних 7% на годишњој основи.

Графикон 12



Графикон 13



Осим дувана, велики допринос планираном расту прихода од акциза у 2015. години припада акцизама на деривате. Пад цијена нафте на свјетском тржишту донио је раст потрошње деривата и снажне стопе раста ових прихода у прва три квартала 2015. Нешто умјеренији раст планиран је и у задњем кварталу. Под утицајем стабилних текућих трендова на нивоу године планиран је раст акциза на деривате од чак 9,5% што би била највећа стопа раста у протеклих десет година (Графикон 12).

¹¹ Видјети поглавље о текућим трендовима у наплати прихода од индиректних пореза.

У складу са текућим трендовима планирана је и висока стопа раста путарине (Графикон 13).¹² Пројектована стопа раста је испод стопе акциза на деривате због ефеката ослобађања путарине за одређене субјекте и ефеката повољнијег пореског третмана лож-уља у односу на дизел.¹³ И поред тога је највећа у посљедњих десет година, ако се изузму 2009. и 2010. година, када су се испољили ефекти раста стопе путарине.

3.2. Пројекције за 2016-2018

Пројектоване стопе раста прихода за 2016., 2017., и 2018. годину износи 2,9%, 3,4% и 3,7% респективно. Пројекција прихода у наведеном периоду заснована је на пројектованим релевантним макроекономским показатељима, историјској сезонској шеми наплате и пројекцијама појединих категорија прихода за 2015. годину, те ефектима измјена политика у области царина и акциза на дуван.

Највећи генератор суфицита прихода од индиректних пореза у том периоду је ПДВ, с обзиром на његово значајно учешће у приходима, те планираним стабилним стопама раста. Након тога слиједе акцизе на дуван.

Пројекције прихода од акциза на дуван у периоду 2016-2018 заснивају се на примјени постојеће политике опорезивања дуванских прерађевина, која подразумева (i) континуирано повећање специфичне акцизе на цигарете у висини од минималних 0,15 КМ/паклици, (ii) кретање минималне акцизе на цигарете у висини од 60% просјечне пондерисане цијене цигарета и (iii) повећање специфичне акцизе на резани дуван у висини од 80% минималне акцизе на цигарете. Пројекција се темељи на претпоставци преваљивања додатног пореског оптерећења (акцизе + припадајући дио ПДВ-а) на продајне цијене у цијелости. Будући да ће раст акциза на цигарете довести до раста малопродајних цијена у наредним годинама се очекује пад потрошње. Имајући у виду висок степен зависности од пушења у БиХ реално је очекивати појачани прелазак потрошача на јефтине блендове цигарета. Већ у досадашњем дијелу 2015. године евидентна је промјена тржишне структуре у корист домаћих јефтине блендова, чија се потрошња за девет мјесеци повећала за 12%, док је потрошња увозних, скупљих, блендова цигарета 1% мања него у истом периоду 2014. Може се закључити да је постигнут очекивани циљ измјена Закона о акцизама, да се снажнијим опорезивањем резаног дувана и ефикаснијом контролом тржишта и границе подстакне враћање потрошача са црног тржишта дувана на легално тржиште јефтине блендове цигарета. Ипак, због континуираног раста акциза на цигарете наредних година поновно се очекује појачана супституција цигарета резаним дуваном и миграција на црно тржиште резаног дувана и цигарета. Негативне посљедице раста акциза у наредним годинама дјелимично би требале бити компензоване растом потрошње, у смислу средстава расположивих за куповину цигарета, у складу са пројекцијама потрошње ДЕП-а. Остварење наведених очекивања на тржишту дувана требало би довести до постепеног смањивања раста прихода акциза на цигарете у 2016., 2017. и 2018. на 4,3%, 4,6% и 4,1%. Значајно нижа стопа раста у 2016. је посљедица повећане основице из 2015. за ефекте примјене измјена Закона о акцизама у првих седам мјесеци 2015.

Пројекције акциза на деривате и путарине израђене су на претпоставкама заустављања тренда снажних стопа раста потрошње, те њиховог кретања у складу са макроекономским пројекцијама. Пројекције царина су израђене у складу са планираним стопама раста увоза. Оне укључују и скромне ефекте примјене Споразума о слободној трговини између БиХ и ЕФТА у наведеном периоду.

¹² Стопе раста у Графиконима 12 и 13 односе се на бруто приходе.

¹³ Видјети поглавље о текућим трендовима у наплати прихода од индиректних пореза.

Бања Лука: Бана Лазаревића, 78 000 Бања Лука, Тел/факс: +387 51 335 350, Е-mail: oma@uino.gov.ba
Сарајево: Ђоке Мазалића 5, 71 000 Сарајево, Тел:+387 33 279 553, Факс:+387 33 279 625, Web: www.oma.uino.gov.ba

IV РАЗЛИКЕ У ОДНОСУ НА АПРИЛСКЕ ПРОЈЕКЦИЈЕ

Разлике пројекција у односу на оне израђене у априлу 2015. године приказане су у табели бр 2.

Табела 2

Разлика у односу на пројекције из априла 2015. године (у мил КМ)	Извршење	Пројекција		
	2015	2016	2017	2018
ПДВ	8,1	19,1	19,5	40,0
Акцизе	24,6	20,3	16,0	7,9
Царине	-4,1	-6,8	-7,1	-6,6
Путарина	15,1	11,4	7,9	1,9
Остало	0,1	0,3	0,3	0,3
УКУПНО	43,8	44,3	36,6	43,5

4.1. Пројекције за 2015. годину

С обзиром на текуће трендове наплате и промјене макроекономских пројекција (ДЕП) пројекције прихода од индиректних пореза за 2015. годину кориговане су за +43,8 мил КМ.

ПДВ

С обзиром на високо учешће прихода од ПДВ-а у индиректним порезима, ови приходи су незнатно кориговани (0,25% планираних нето прихода од ПДВ-а или 8,1 мил КМ). Треба имати на уму да су и априлске и октобарске пројекције ПДВ-а на увоз израђене са посебним степеном опрезности, с обзиром да су текућа кретања ПДВ-а на увоз и самог увоза мање оптимистична од пројекција годишњих показатеља увоза. То је један од разлога што није било већих корекција нето прихода од ПДВ-а, упркос значајној корекцији планиране стопе раста увоза за 2015. годину (Графикон 14). Други разлог је тај што је корекција наниже ПДВ-а на увоз због измјене ДЕП-ових пројекција нивелисана корекцијом поврата ПДВ-а, услед промјена у посљедњим трендовима исплате. Посебан елемент неизвјесности у остварењу пројекција прихода од индиректних пореза представљају поврати ПДВ-а међународним пројектима. С обзиром на немогућност предвиђања обима и динамике релализације пројеката међународне помоћи, водећи се принципом опрезности због ефеката поврата на нето наплату и расподјелу прихода на ниже нивое владе, пројекције поврата по овој основи су се раније заснивале на растућим трендовима из претходних година. Имајући у виду посљедње трендове смањења поврата по основу међународних пројеката, њихов наставак и до краја године могао би позитивно утицати на остварење прихода у 2015.

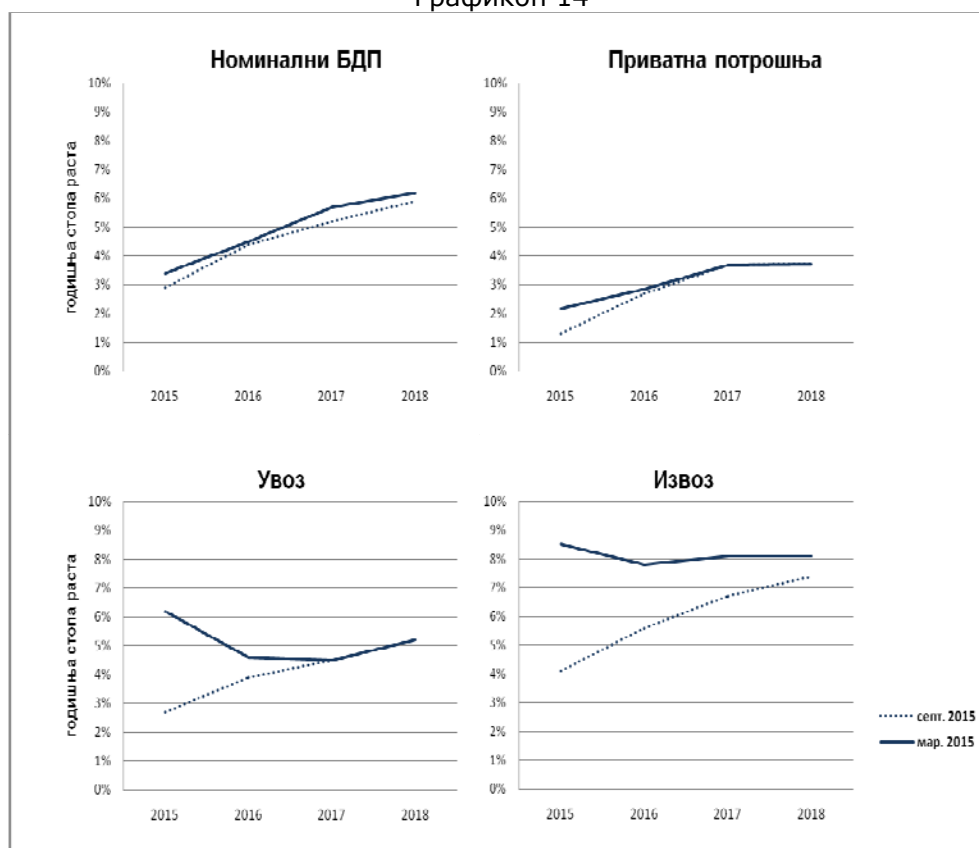
Царине

Приходи од царина су кориговани наниже за 4,1 мил КМ због кориговане пројекције увоза (Графикон 14). Слично као код прихода од ПДВ-а на увоз, пројекције су израђене са посебним степеном опрезности у односу на макроекономске пројекције, због посљедњих трендова кретања увоза.

Акцизе и путарина

Пројекција акциза за 2015. годину је коригована навише за 24,6 мил КМ, од чега се највећи дио односи на деривате нафте. Корекција акциза на деривате је извршена због посљедњих трендова снажног раста ових прихода¹⁴. Исти је разлог корекције прихода од путарине, која је извршена у износу од 15,1 мил КМ.

Графикон 14



Извор: Пројекције Дирекције за економско планирање (март и септембар 2015)

4.2. Пројекције за период 2016-2018

Пројекције за 2016., 2017. и 2018. годину су ревидиране навише за 44,3 мил КМ, 36,6 мил КМ и 43,5 мил КМ респективно. Из Графикона 14 видимо да није било већих корекција пројектованих стопа раста БДП-а и потрошње за ове године. Више су кориговане стопе раста увоза (2016) и извоза (све године). Корекција пројектованих износа прихода за наведени период великим дијелом је резултат кориговања пројектованих износа за 2015. годину, који представља основицу за њихову израду. У односу на пројекције из априла, разлике код пројекција акциза/путарине на деривате се постепено смањују у периоду 2016-2018. Разлог је посебан степен опрезности у наредном периоду, због ризика у погледу кретања цијена на свјетском тржишту.

¹⁴ Видјети поглавље о текућим трендовима у наплати прихода од индиректних пореза.

V РИЗИЦИ ПО ПРОЈЕКЦИЈЕ

С обзиром на основне поставке пројекција индиректних пореза и укупне економске услове у БиХ и у свијету остварење пројектованог нивоа прихода од индиректних пореза у периоду 2015-2018 је подложно сљедећим ризицима:

- (i) Пројекције прихода од индиректних пореза уско су везане за пројекције макроекономских показатеља ДЕП-а. Свако одступање ових параметара од пројектованих вриједности представља ризик за пројекције прихода;
- (ii) Слабији економски опоравак главних извозних партнера БиХ (ЕУ, земље СЕФТА) повећава ниво ризика за остварење макроекономских пројекција, а тиме и пројекција прихода од индиректних пореза у цјелини;
- (iii) Инвестиције везане за међународне пројекте доводе до повећања поврата ПДВ-а, док кориштење пројеката финансираних из IPA фондова у коначници резултује ослобађањем ПДВ-а. Обје дерогације Закона о ПДВ-а узрокују стварање дискрепанце између укупне и опорезиве потрошње. Већи пораст међународних пројеката од очекиваног и поновно укључивање БиХ у IPA програм, који предвиђа много већа издвајања за БиХ него што је било до сада, може у наредним годинама довести до повећања наведене дискрепанце, а тиме и до мањег извршења прихода од ПДВ-а у односу на пројектовани;
- (iv) Очекивани ефекти примјене измјена Закона о акцизама у подручју опорезивања дувана могу бити умањени или неутрализовани измјенама политика које би подразумијевале оштрије опорезивање цигарета (нпр. увођење додатне намјенске акцизе на цигарете), а које би због ширења јазу у пореском оптерећењу између цигарета и резаног дувана довеле до поновног јачања црног тржишта дувана и ерозије прихода од акциза. Истовремено, убрзани раст акциза на цигарете довешће до помјерања динамике усклађивања висине укупне минималне акцизе у БиХ са минималном акцизом у ЕУ. То ће се неповољно одразити на цјеновне односе домаћих и цигарета из земаља у окружењу на штету БиХ, дајући потицај за шверц и кријумчарење јефтинијих цигарета из окружења у БиХ, што ће у коначници довести до смањења домаће производње цигарета и губитака на приходима од акциза и припадајућег ПДВ-а;
- (v) Евентуалне измјене политика ПДВ-а у смислу диференцираних стопа ПДВ-а, поред фискалних губитака и макроекономских импликација у смислу дисторзија на тржишту, могу дестабилизирати постојећи систем ПДВ-а и наплату прихода, умањити ефикасност рада УИО, оптеретити пословне субјекте и значајно повећати ризик од превара;
- (vi) Задржавање постојеће политике диференцираног опорезивања лож-уља и евентуалне измјене политике опорезивања деривата нафте (нпр. повећавање намјенске путарине) које би подразумијевале повећање јазу у опорезивању супститута (дизел и лож-уље) повећале би дисторзије на тржишту деривата и губитке на приходима од путарине.



*Свим нашим сарадницима у министарствима финансија БиХ,
Федерације БиХ, Републике Српске, Брчко Дистрикта, кантона,
општина и ванбуџетских фондова,
као и свим читаоцима,
желимо срећну и успјешну Нову 2016. годину!*

