

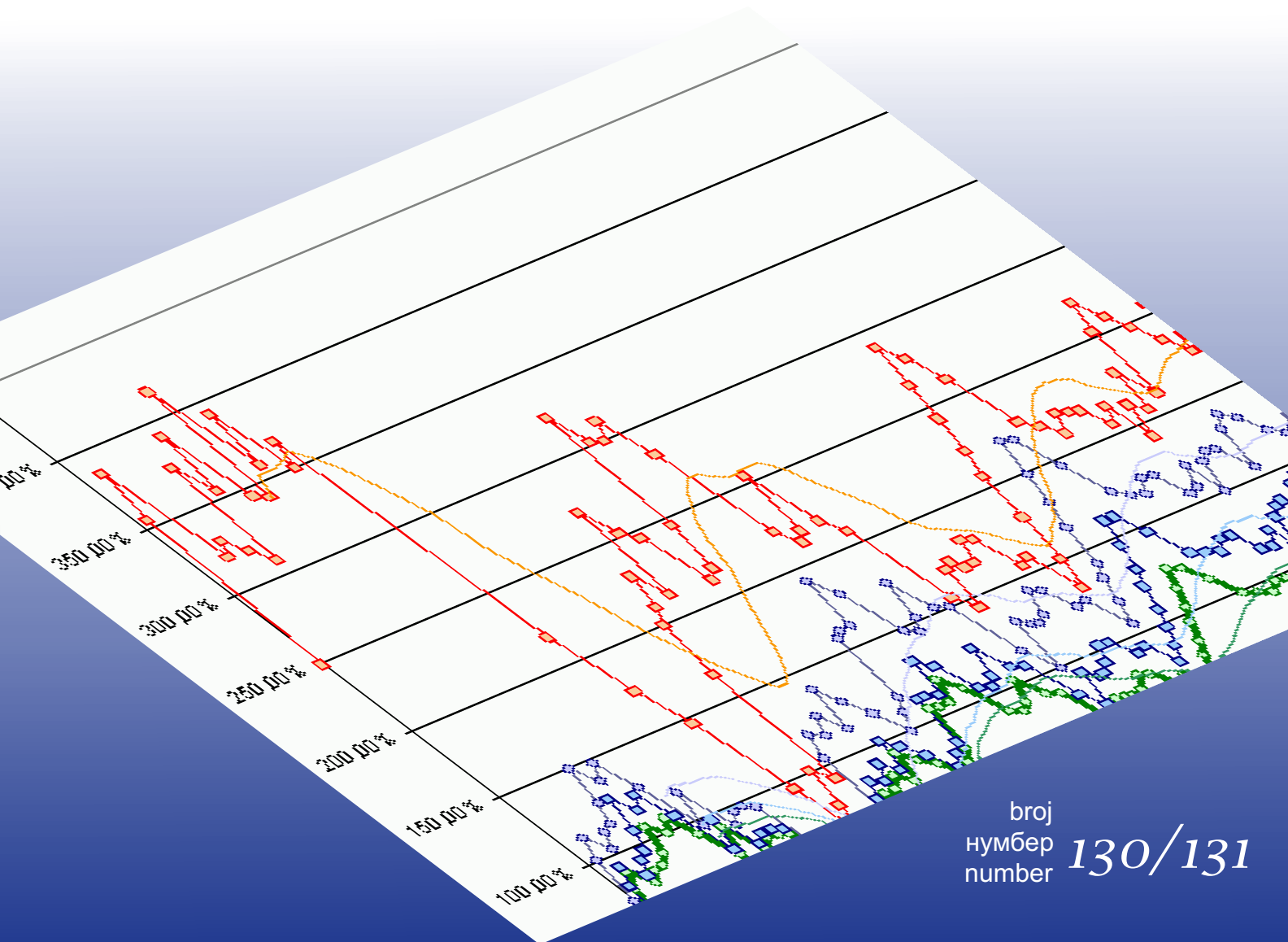
Bosna i Hercegovina
Odjeljenje za makroekonomsku analizu
Upravnog odbora Uprave za indirektno-
neizravno oporezivanje



Босна и Херцеговина
Одјељење за макроекономску анализу
Управног одбора Управе за indirektno-
неizravno опорезивање

Macroeconomic Unit of the Governing Board of the Indirect Tax Authority

Oma Bilten



broj
нумбер
number *130/131*

Maj/Juni 2016

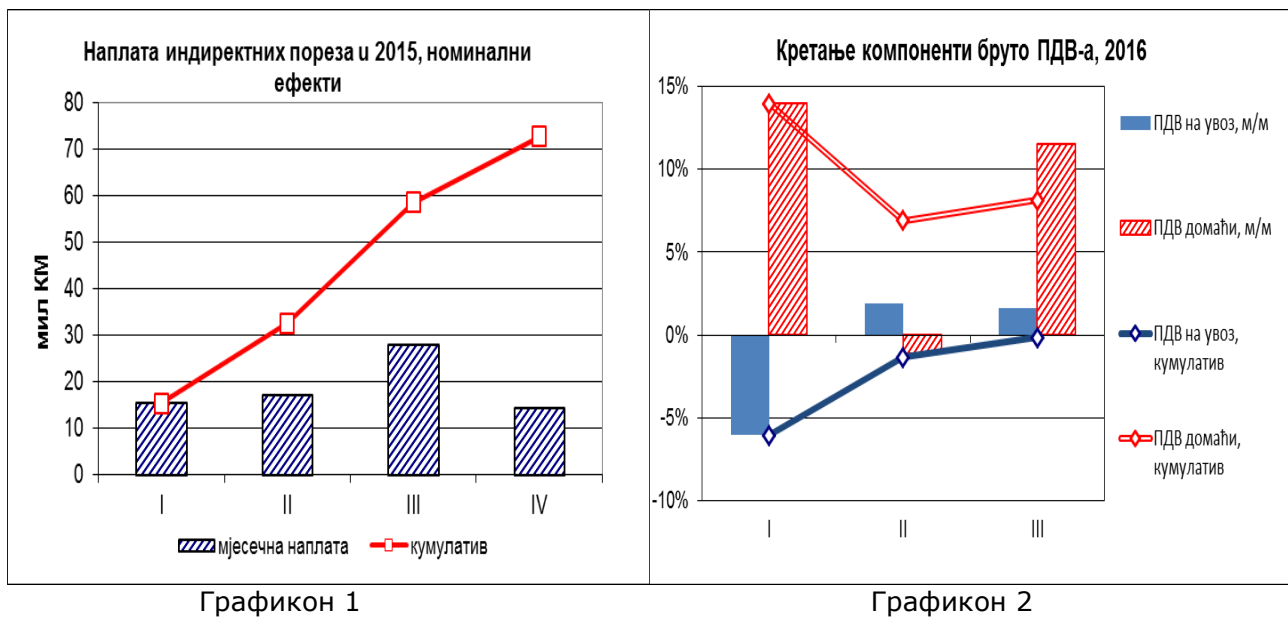
Svibanj/Lipanj 2016

Мај/Јуни 2016

May/June 2016

Уз овај број

У априлу 2016. настављен је тренд раста прихода од индиректних пореза. Према прелиминарном извјештају УИО по врстама прихода у мјесецу априлу бруто наплата прихода је порасла за 13,2 мил КМ или за 2,5%. Исплате поврата су биле незнатно ниже у односу на исти мјесец 2015. У коначници, нето наплата прихода је била већа за 14,2 мил КМ или за 3,3%. Позитивна кретања наплате прихода у априлу донијела су и раст бруто и нето кумулативне наплате. Нето ефекти за прва четири мјесеца износе 72,7 мил КМ, што представља раст од 4,5% у односу на нето наплату у истом периоду 2015 (Графикон 1). Снажном расту прихода допринијеле су смањене исплате поврата у износу од 11,4 мил КМ. Главни генератор раста прихода у прва четири мјесеца 2016. је ПДВ, којег је наплаћено 44,8 мил КМ више него 2015. Потребно је имати у виду и висок износ неусклађених прихода од 23,1 мил КМ, од којег се знатан дио односи на ПДВ, тако да се након усклађивања уплата са пријавама може очекивати и већи раст ПДВ-а. Од осталих група прихода раст је забиљежен код прихода од акциза и путарине (23 мил КМ), а код прихода од царина пад од 4,5 мил КМ.



Анализа кретања структуре бруто наплате ПДВ-а показује одређени позитиван помак код ПДВ-а на увоз, тако да је достигнута наплата из истог периода 2015, мада је и даље у зони негативног раста. С друге стране, и поред слабог раста домаћег ПДВ-у у априлу кумулативни раст домаћег ПДВ-а се задржао на високих 6,2% (Графикон 2). Раст домаћег ПДВ је неуобичајен, јер премашује пројекције раста потрошње у БиХ.

др Динка Антић
шеф Одјељења

Садржај:

Пројекције прихода од индиректних пореза у периоду 2016-2019	2
Консолидовани извјештаји	19

техничка обрада : Сулејман Хасановић, ИТ сарадник
лектор : Дарија Комленовић, проф. англистике

ПРОЈЕКЦИЈЕ ПРИХОДА ОД ИНДИРЕКТНИХ ПОРЕЗА У ПЕРИОДУ 2016-2019

I ПРЕТПОСТАВКЕ

Пројекције прихода од индиректних пореза за период 2016-2019 састоје се од основног (*baseline*) и програмског сценарија пројекција.

Основни сценарио пројекција прихода темељи се на сљедећим претпоставкама:

- Прогнозама макроекономских показатеља Дирекције за економско планирање (ДЕП) за поменути период (март 2016);
- Наставку хармонизације акциза на цигарете са стандардима ЕУ и примјену нове политике опорезивања резаног дувана¹;
- Ефектима примјене Споразума о слободној трговини између БиХ и ЕФТА² у периоду 2016-2017;
- Текућим трендовима у наплати прихода од индиректних пореза.

Политика акциза на дуван у 2016. утврђена је Законом о акцизама и Одлуком³ Управног одбора УИО. Политика акциза на дуван у периоду 2017-2019 подразумијева континуирано годишње повећање специфичне акцизе на цигарете у висини од 0,15 КМ/паковању, утврђивање минималне акцизе на цигарете (минимално 60% просјечне пондерисане цијене цигарета) и усклађивање специфичне акцизе на резани дуван са акцизом на цигарете (минимално 80% минималне акцизе на цигарете).

Програмски сценарио пројекција прихода полази од сљедећих измјена политика опорезивања акцизом/путарином⁴:

- Повећање акциза на деривате нафте (дизела, бензина, лож-уља, керозина) за 0,15 КМ/л;
- Увођење акцизе на биодизел у висини од 0,45 КМ/л;
- Увођење путарине од 0,25 КМ/л на течни нафтни гас;
- Трансформација путарине од 0,15 КМ/л из буџетског прихода у намјенски приход дирекција за путеве и аутопутеве;
- Увођење посебне акцизе као намјенског прихода фондова здравственог осигурања у БиХ за сљедеће производе:
 - Пиво - 0,15 КМ/л
 - Безалкохолна пића - 0,15 КМ/л
 - Алкохол – 5 КМ/л апсолутног алкохола
 - Алкохолна пића – 5 КМ/л апсолутног алкохола
 - Воћна природна ракија – 2,5 КМ/л апсолутног алкохола.

¹ Нова политика је у примјени од 01.08.2014. („Службени гласник БиХ“ бр. 49/14)

² „Службени гласник БиХ – међународни уговори“ бр. 18/14.

³ Одлука о утврђивању посебне и минималне акцизе на цигарете и износ акцизе на дуван за пушење за 2016.годину (Службени гласник БиХ бр. 94/2015).

⁴ Измјене Закона о акцизама у БиХ, које је усвојио Управни одбор УИО у марту 2016., прослијеђене су у даљу процедуру у априлу 2016.

II ТЕКУЋИ ТРЕНДОВИ НАПЛАТЕ

2.1. Укупна наплата

Наплата прихода у посљедња четири мјесеца је изван уобичајених трендова. У децембру 2015., у мјесецу у којем је због празника наплата традиционално висока, забиљежена је врло лоша наплата због које је годишње извршење прихода пало испод пројектоване наплате. Почетак 2016. донио је висок раст прихода од индиректних пореза, што је неуобичајено за тај период фискалне године, у којем се традиционално наплати најмање прихода у односу на остале кварталне. Индикативно је и да је нето наплата, која у јануару и фебруару расла по стопи од 4,0% и 4,4% респективно, брже расла од бруто наплате због пада поврата индиректних пореза. Позитивна кретања су се наставила и у марту 2016., са разликом да је нето раст био у функцији раста бруто наплате, док су поврати остали на истом нивоу као у марту 2015. Према прелиминарном извјештају УИО бруто наплата је порасла за 5,7% у односу на март 2015, а нето наплата за 6,9%. У цјелини, наплата и бруто и нето прихода од индиректних пореза представљала је максималну наплату у мјесецу марту од успоставе УИО. Захваљујући рекордном расту наплате прихода у марту кумулативна бруто наплата у првом кварталу 2016. је расла по стопи од 3,3%. Због смањења исплата поврата од 10,4 мил КМ нето наплата у првом кварталу 2016. била је већа за 58,5 мил КМ него у истом кварталу 2015, односно за 4,9%.

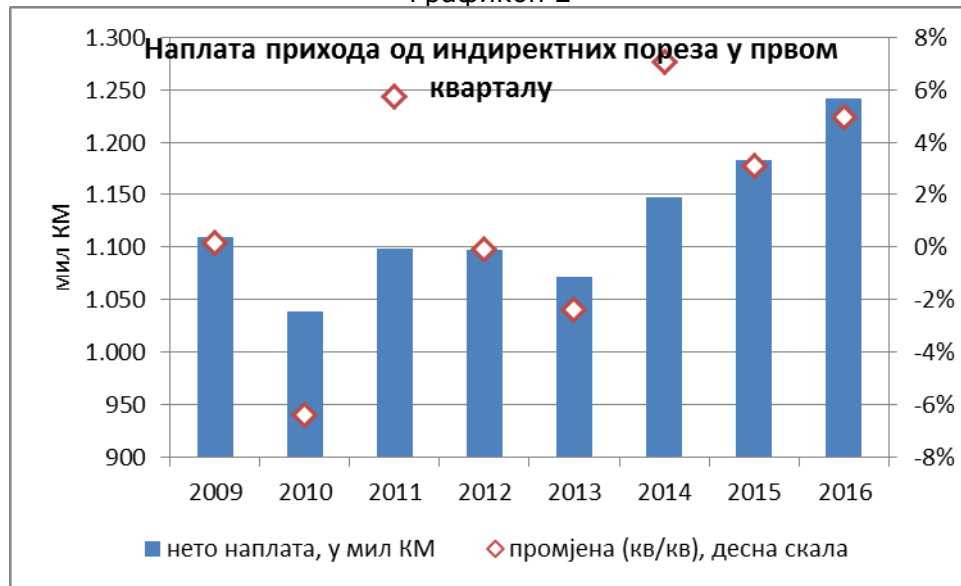
Трендови у наплати прихода у првом кварталу 2016. представљају значајно побољшање у односу на четврти квартал у којем је остварен незнатан раст прихода (Графикон 1). Посматрајући трендове у посљедњих шест квартала могло би се закључити да је подбачај у четвртм кварталу 2015. био изузетак, те да рекордна наплата у првом кварталу наговјештава високо извршење прихода од индиректних пореза и у 2016.

Графикон 1



Поређење наплате прихода од индиректних пореза у првом кварталу 2016. у односу на први квартал претходне године указује на закључак да је наплата прихода од индиректних пореза у номиналном износу била најуспјешнија од успоставе УИО (Графикон 2).

Графикон 2



2.2. Наплата по врстама прихода

У марту је забиљежен снажан раст код свих главних група прихода, што се, заједно са позитивним кретањима у претходна два мјесеца, позитивно одразило и на кумулативну наплату.⁵ Највећи ефекти у првом кварталу остварени су на ПДВ-у (+40,5 мил КМ), те на акцизама и путаринама (+21,6 мил КМ). Пад наплаћених прихода је остварен само код прихода од царина.

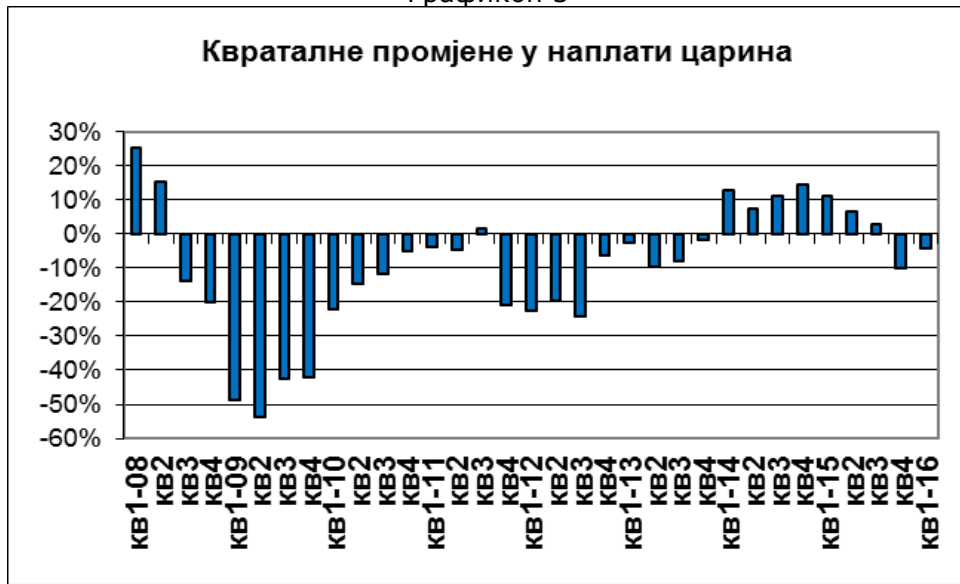
Царине

Протеклу годину је обиљежило успоравање раста прихода од царина у првом полугодишту, те оштар пад прихода у другом полугодишту. Пад прихода од царина је посљедица пада увоза капиталних добара из трећих земаља због завршетка великих инвестиција у енергетском сектору (Кина) и пада увоза нафте (Русија) због смањеног извоза деривата. Након три квартала позитивног раста, у посљедњем кварталу 2015.г. приходи од царина су пали за 9,9%. Тренд слабије наплате царина је настављен и у 2016.години. У прва два мјесеца увоз из Кине је пао додатних 16,8%, а из Русије чак 35,7%⁶. Након снажног пада у јануару од 15%, наплата прихода од царина у фебруару и марту се кретала у нивоу наплате из 2015. То није могло компензовати губитке прихода из јануара, те је квартална наплата била мања за 4% (Графикон 3). Иако је од 01.01.2015. у примјени споразум о бесцаринској робној размјени са ЕФТА због малог пондера земаља чланица ЕФТА у укупном увозу БиХ смањење царина није могло у већој мјери угрозити наплату прихода од царина.

⁵ Треба напоменути да је у првом кварталу наплаћено и 18,1 мил КМ неусклађених прихода, који нису узети у обзир у анализи наплате по врстама прихода.

⁶ Извор: Агенција за статистику БиХ.

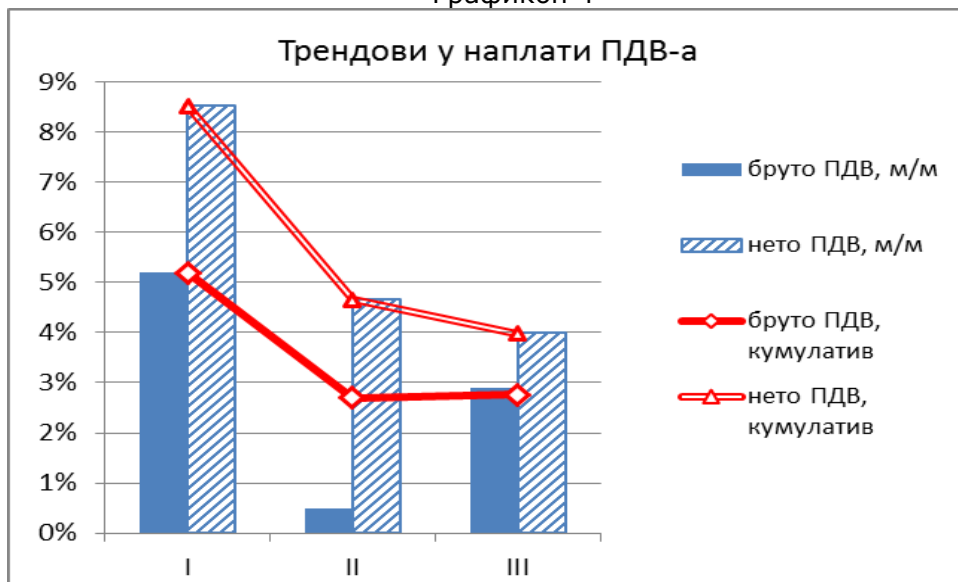
Графикон 3



ПДВ

Наплата ПДВ-а у јануару 2016. је представљала наставак несталних трендова и осцилација из друге половине 2015. Забиљежен је снажан раст нето ПДВ-а од 8,5%, који је резултат кумулативног ефекта раста бруто наплате и пада поврата. У посљедња два мјесеца наступило је успоравање раста. У фебруару је забиљежен раст од 4,7%, а у марту 4% (Графикон 4).

Графикон 4



Разлози за силазни тренд је успоравање раста бруто наплате и постепен пораст исплата поврата, који су у марту достигли ниво из марта 2015. Један од разлога за раст поврата је раст извоза у јануару 2016⁷, а због рокова подношења ПДВ пријава и рокова за исплату

⁷ Prema podacima UIO rast izvoza u januaru je iznosio 6,5%.
 Бања Лука: Бана Лазаревића, 78 000 Бања Лука, Тел/fax: +387 51 335 350, E-mail: oma@uino.gov.ba
 Сарајево: Змаја од Босне 476, 71 000 Сарајево, Тел:+387 33 246 081, Fax:+387 033 246 080, Web: www.oma.uino.gov.ba

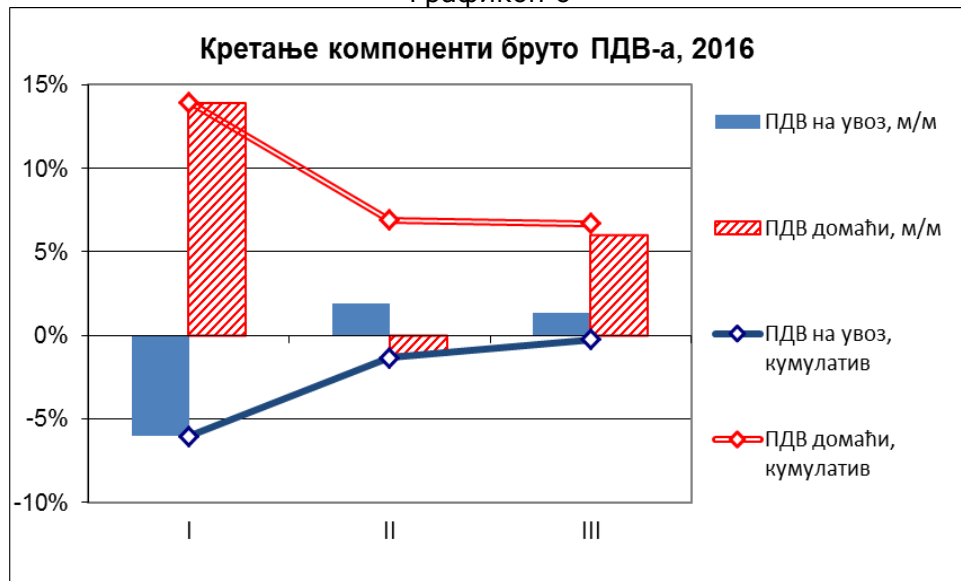
поврата ефекат се испољио у наредним мјесецима. Преглед кретања кварталне наплате ПДВ-а показује снажне осцилације у наплати, а у цјелини позитивне трендове у последње двије године. Након слабог раста у трећем и пада у четвртном кварталу 2015. у првом кварталу 2016. је остварен раст од 5,6% (Графикон 5).

Графикон 5



Први квартал 2016. је започео снажним падом ПДВ на увоз од 6,1% у јануару. Насупрот томе, домаћи ПДВ је растао по стопи од 14% (Графикон 6).

Графикон 6



Домаћи ПДВ у јануару се односио на пословање у децембру, а пад увоза у децембру 2015. по аутоматизму значи мањи улазни ПДВ на пријавама и већу ПДВ обавезу. Смиривање трендова наступило је већ у фебруару, кад је остварен скромни раст ПДВ на увоз и мањи пад домаћег

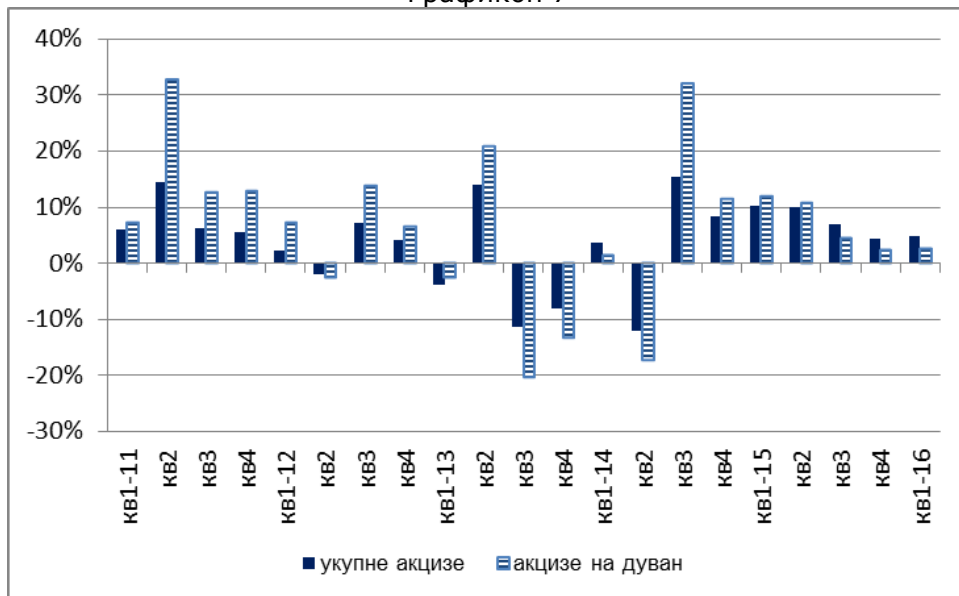
ПДВ-а. У марту су забиљежена позитивна кретања код обје компоненте, с тим да је домаћи ПДВ растао по стопи од 6%, а ПДВ на увоз 1,3%. У цјелини, први квартал је донио раст домаћег ПДВ-а од 6,7%, док је ПДВ на увоз креће око наплате у првом кварталу 2015.

Просјечна стопа издвајања из бруто ПДВ-а за исплату поврата у првом кварталу 2016. износила је 24,1%, што је за 1,9 п.п. испод удјела у првом кварталу 2015. Поређење исплате поврата ПДВ-а у првом кварталу у 2016.г. са 2015. указују на смањење поврата обвезницима од 1,9% (или -4,5 мил КМ) и међународним пројектима од чак 28,5% или 6,9 мил КМ.

Акцизе и путарина

Наплата прихода од акциза у прва два мјесеца 2016.године се кретала на нивоу наплате из 2015., да би у марту порасла за 15,4%. Највећи пораст остварен код акциза на деривате нафте из увоза, чак 55,7%. Може се претпоставити да је овако висок раст посљедица прављења залиха деривата нафте због прогноза раста цијена на свјетском тржишту у наредним мјесецима. Високе стопе раста су забиљежене и код акциза на дуван, путарине и акциза на пиво. С друге стране, значајан пад прихода је остварен код акциза на домаће деривате нафте, алкохол и алкохолна пића, безалкохолна пића и кафу. Позитивна кретања у марту утицала су на укупну кварталну наплату прихода од акциза, која је за 4,7% била већа од наплате у првом кварталу 2015.

Графикон 7



И поред нестабилног старта у 2016. поређења кварталне наплате показују да стабилан позитиван тренд наплате акциза траје већ седам квартала узастопно, с тим да је примјетно успоравање (Графикон 7) и заостајање раста прихода од акциза на дуванске прерађевине у односу на укупне акцизе у посљедња три квартала. Тренд се може објаснити исцрпљивањем ефеката нове политике опорезивања резаног дувана (у примјени од 01.08.2014.), с једне стране, и високим стопама раста прихода од акциза на деривате, с друге стране.

Приходи од деривата нафте (акцизе и путарине) континуирано расту од другог квартала 2013, са изнимком слабог пада у другом кварталу 2014. Ефекти наплате у првом кварталу

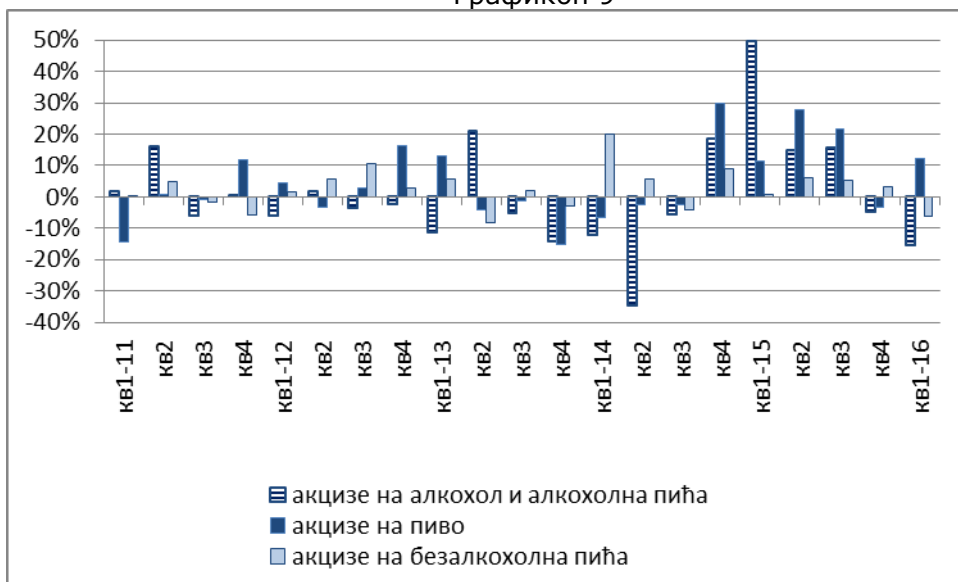
2016. су још већи уколико се узме у обзир врло висока основица за поређење у првом кварталу 2015 (Графикон 8).

Графикон 8



Иако са позитивним кварталним растом од 3,5% мјесечна кретања наплате акциза на кафу указују на силазни тренд. Након енормно високих стопа раста прихода од акциза на алкохол и алкохолна пића у 2015. у првом кварталу је остварен пад од 15,3% (Графикон 9). Анализа мјесечних стопа раста указује на силазни негативни тренд. Слично је и са приходима од акциза на безалкохолна пића којих је на нивоу квартала наплаћено 6,3% мање него у истом кварталу 2015. Позитивни трендови у наплати акциза из 2015. задржани су само код акциза на пиво. На нивоу квартала на домаће пиво је наплаћено 18,8% више прихода од акциза, а на увозна пива 9,2%.

Графикон 9



III ОСНОВНИ СЦЕНАРИО ПРОЈЕКЦИЈА ПРИХОДА ОД ИНДИРЕКТНИХ ПОРЕЗА (2016-2019), АПРИЛ 2016

Табела 1: Основни сценарио пројекција (2016-2019)

Врста прихода (нето)	у мил КМ						Пројектована стопа раста			
	Извршење	Пројекција					2016	2017	2018	2019
	2015	2016	2017	2018	2019					
ПДВ	3.255,9	3.375,9	3.490,2	3.610,0	3.731,2		3,7%	3,4%	3,4%	3,4%
Акцизе	1.408,1	1.464,5	1.504,2	1.545,1	1.583,0		4,0%	2,7%	2,7%	2,5%
Царине	239,9	240,8	252,6	264,6	278,4		0,4%	4,9%	4,8%	5,2%
Путарина	319,8	335,5	342,9	350,1	357,1		4,9%	2,2%	2,1%	2,0%
Остало	35,1	29,2	29,4	29,6	29,8		-16,8%	0,7%	0,7%	0,7%
УКУПНО	5.258,7	5.446,0	5.619,4	5.799,4	5.979,5		3,6%	3,2%	3,2%	3,1%
Путарина (0,10 КМ/л)	-127,6	-134,2	-137,2	-140,0	-142,8		5,2%	2,2%	2,1%	2,0%
СРЕДСТВА ЗА РАСПОДЈЕЛУ	5.131,1	5.311,8	5.482,2	5.659,3	5.836,7		3,5%	3,2%	3,2%	3,1%

3.1. Пројекције за 2016

На основу трендова наплате прихода, годишњих макроекономских пројекција и процјена ефеката измјене Закона о акцизама и примјене Споразума о слободној трговини између БиХ и ЕФТА, пројектована нето наплата прихода од индиректних пореза за 2016. годину износи 5.446,0 мил КМ што је за 3,6% више него у 2015. години.

ПДВ

Пројекција прихода од ПДВ-а за 2016. годину износи 3.375,9 мил КМ, што је за 3,7% више од наплате у претходној години. Пројектована стопа раста годишње наплате је испод остварене у првом кварталу, а заснована је пројекцијама макроекономских показатеља за 2016. годину, као и на трендовима наплате ових прихода, који указују на успоравање раста прихода у односу на снажне стопе раста на самом почетку године (Графикон 4).

Акцизе

Пројекција раста прихода од акциза у 2016. години износи 4% или номинално 56,5 мил КМ. Највиши апсолутни раст прихода потиче од акциза на дуван. Очекивани ефекти примјене измјена Закона о акцизама у подручју опорезивања дувана из 2014. су у највећој мјери исцрпљени, те даљи раст прихода од акциза, у оквиру постојеће политике опорезивања, зависи од кретања агрегатне потрошње и дохотка и од мјера на сузбијању црног тржишта и пореске евазије. Пројекције акциза на дуванске прерађевине у 2016. темеље се на примјени одлуке Управног одбора УИО којом је специфична акциза на цигарете повећана за 0,15 КМ/паклици, а специфична акциза на резани дуван на 89,20 КМ/кг⁸. Претпоставља се да ће се ново пореско оптерећење у цијелости пренијети на малопродајне цијене. Очекује се да ће малопродајне цијене цигарета у просјеку порастати за 9%, а да ће вриједност тржишта дувана због притиска нових пореза и преласка особа са ниским дохоцима на супституцију цигарета расти спорије од раста агрегатне потрошње. Раст малопродајних цијена цигарета неминовно ствара притисак за јачање супституције потрошње јефтинијих цигарета потрошњом резаног дувана. Будући да раст цијена цигарета прати и раст цијена резаног дувана очекује се снажење црног тржишта дувана, односно супституција легалних дуванских прерађевина цигаретама произведених ручним мотањем или нелеганом производњом из небрендираног дувана. Извјесно је да ће раст цијена дуванских прерађевина, уз скромни раст укупне вриједности тржишта, изазвати пад потрошње цигарета, мјерено количином издатих акцизних маркица, најмање 8%. Легална супституција умањује убране приходе од акциза на дуванске прерађевине, а нелегална доводи до губитка свих пореских давања. У таквим околностима очекује се скромнији раст прихода од акциза, номинално у висини од 30,4 мил КМ, односно 3,7%.

Након акциза на дуван, апсолутном пројектованом расту акциза највише доприносе акцизе на деривате нафте (21,9 мил КМ). Пројектована годишња стопа раста акциза на нафту (4,7%) је испод остварене стопе у првом кварталу, с обзиром да се висок раст из првог квартала може приписати нагомилавању залиха због кретања цијена нафте на свјетском тржишту.

У складу са текућим трендовима наплате и пројекцијама ДЕП-а пројектоване су остале категорије акциза, од којих апсолутном расту акциза највише доприносе акцизе пиво, док је за акцизе на алкохол пројектован пад наплате.

⁸ Одлука о утврђивању посебне и минималне акцизе на цигарете и износ акцизе на дуван за пушење за 2016.годину (Службени гласник БиХ бр. 94/2015).

Царине

Споразум о слободној трговини између БиХ и ЕФТА подразумева фазно укидање царина и осталих намета са фискалним учинком на увоз из чланица ЕФТА у периоду од 2015 до 2018. У години која је претходила почетку примјене Споразума (2014) увоз из чланица ЕФТА је представљао свега 0,6% увоза БиХ⁹. Међутим, имајући у виду да се царине углавном наплаћују на увоз из трећих земаља удио наплаћених царина из чланица ЕФТА у приходима од царина износио је 3,3%. Већ у 2015., након прве године имплементације Споразума, увоз из ЕФТА је порастао за 12,7%¹⁰, што указује на супституцију увоза на који се плаћала царина са бесцаринским увозом. У сваком случају, због малог учешћа земаља чланица ЕФТА у укупном увозу БиХ примјена овог Споразума није могла у већој мјери угрозити наплату прихода од царина.

У 2016. години је упркос прогнозираном расту увоза (ДЕП) пројектован скроман раст прихода од царина (0,4%), због снажног пада увоза из земаља које не подлијежу уговорима о бесцаринској трговини (Кина, Русија).

Путарина

Пројектована стопа раста прихода од путарине у 2016. години извршена је на основу текућих трендова наплате и макроекономских пројекција, а износи 4,9%. Годишња пројектована стопа раста за 2016. годину је испод остварене стопе раста ових прихода у првом кварталу, из истог разлога као код акциза на деривате нафте (очекивано успоравање тренда због нагомилавања залиха деривата у првом кварталу).

3.2. Пројекције за 2017-2019

Пројектоване стопе раста прихода за 2017., 2018., и 2019. годину износи 3,2%, 3,2% и 3,1% респективно. Пројекција прихода у наведеном периоду заснована је на пројектованим релевантним макроекономским показатељима, историјској сезонској шеми наплате и пројекцијама појединих категорија прихода за 2016. годину, те ефектима измјена политика у области царина и акциза на дуван.

Учешће раста појединих прихода у укупном годишњем расту индиректних пореза приказано је у Табели 2.

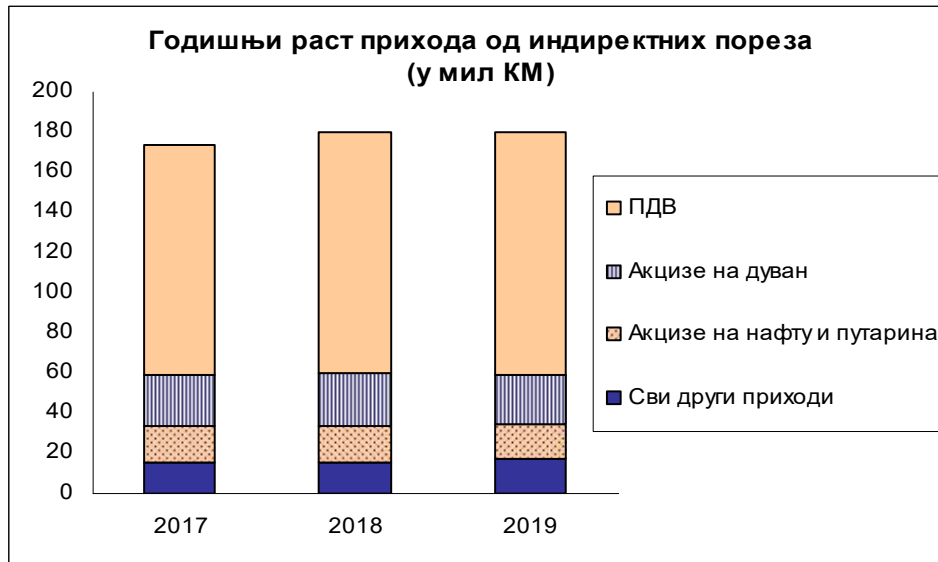
Табела 2

Учешће у годишњем номиналном расту прихода (у %)	Пројекција		
	2017	2018	2019
ПДВ	65,9%	66,5%	67,3%
Акцизе на дуван	14,5%	14,9%	13,8%
Акцизе на нафту и путарина	10,5%	9,9%	9,6%
Све остало	9,0%	8,7%	9,4%
УКУПНО	100,0%	100,0%	100,0%

⁹ Извор: Агенција за статистику БиХ, www.bhas.ba.

¹⁰ Ibid.

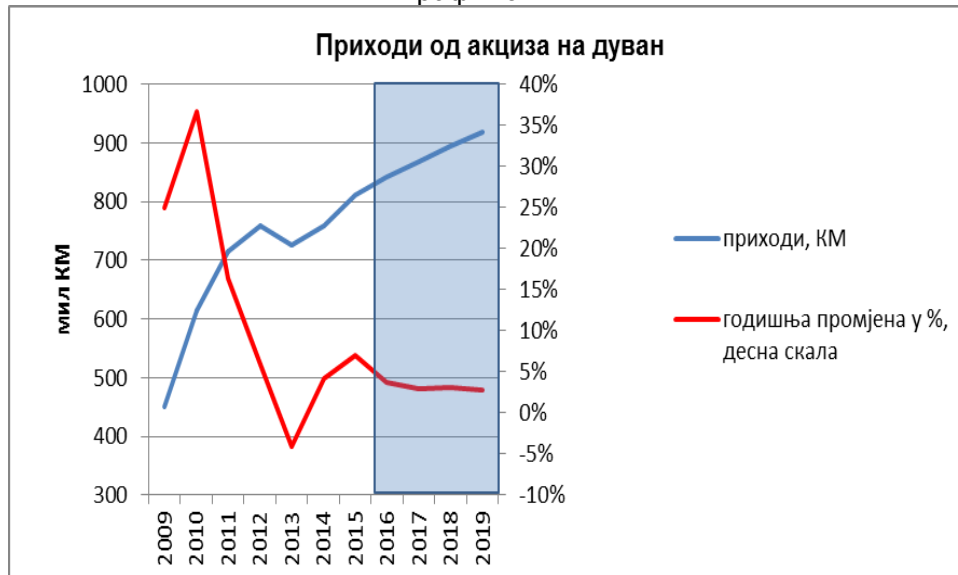
Графикон 10



Највећи генератор суфицита прихода од индиректних пореза у наведеном периоду је ПДВ, с обзиром на његово значајно учешће у приходима, те планираним стабилним стопама раста у складу са пројектованим стопама раста потрошње. У све три наведене године приходи од ПДВ-а генеришу преко 65% апсолутног годишњег пројектованог раста прихода (Графикон 10 и Табела 2).

Приходи који највише доприносе расту индиректних пореза након ПДВ-а су акцизе на дуван. Пројекције акциза на дуванске прерађевине темеље се на наставку примјене политике усклађивања опорезивања цигарета са стандардима ЕУ и усклађивања опорезивања резаног дувана са опорезивањем цигарета. Пројекције се заснивају на претпоставци преноса додатног пореског оптерећења у цијелости на малопродајне цијене дуванских прерађевина.

Графикон 11



Одјељење очекује да ће због појачане супституције цигарета резаним дуваном и снажења црног тржишта вриједност тржишта дуванских прерађевина расти успорено, а пад потрошње

цигарета биће све израженији. У таквим околностима у 2017., 2018. и 2019. може се очекивати наставак тренда успоравања раста прихода од акциза од 3%, 3,1% и 2,8% респективно и све мањи номинални ефекти (Графикон 11).

У периоду 2017-2019 планиране су стабилне стопе раста акциза на деривате нафте и путарине, у складу са макроекономским пројекцијама ДЕП-а. Ако се заједно посматрају онда чине сса 10% апсолутног пројектованог годишњег раста прихода.

Сви остали приходи доприносе апсолутном расту индиректних пореза мање од 10%. Ту спадају царине, остале непобројане акцизе и остали приходи. Пројекције царина прате пројектоване стопе раста увоза и укључују ефекте примјене Споразума о слободној трговини између БиХ и ЕФТА.

3.3. Разлике у односу на претходне пројекције

Разлике пројекција у односу на оне израђене у октобру 2015. године приказане су у Табели 3.

Табела 3

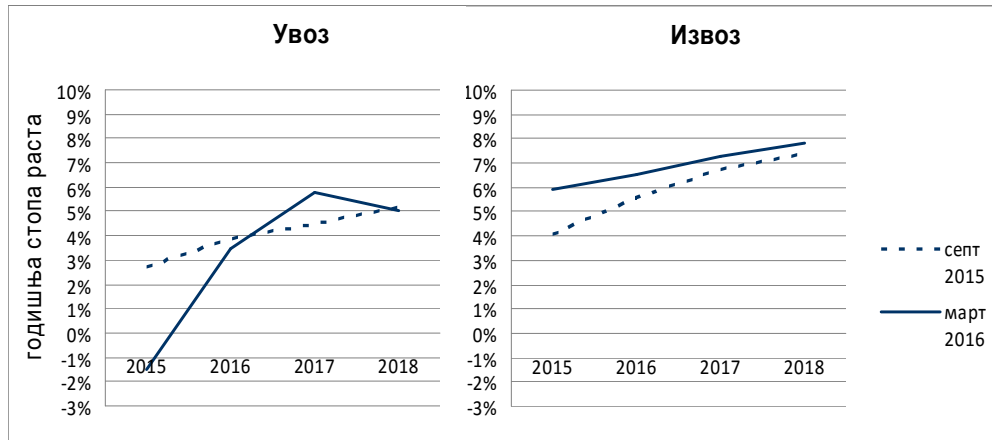
Разлика у односу на пројекције из октобра 2015. године (у мил КМ)	Извршење	Пројекција		
	2015	2016	2017	2018
ПДВ	-20,3	8,7	13,7	-0,1
Акцизе	2,4	12,1	-2,1	-13,4
Царине	-8,8	-16,7	-16,5	-19,4
Путарина	0,8	10,5	10,1	8,9
Остало	11,0	4,9	4,9	5,0
УКУПНО	-14,9	19,5	10,0	-19,0

Извршење за 2015. годину

У новембру 2015. је кумулативни раст прихода од индиректних пореза (4,3%) био изнад годишње пројекције за 2015. годину (4%) , али је неочекивани пад прихода у децембру (2%) довео до тога да укупна наплата у 2015. години (3,7%) буде испод пројектованог нивоа. Пад увоза од чак 8,2% у децембру прошле године¹¹ угрозио је наплату прихода у том мјесецу, а највише ПДВ на увоз и царине. Увоз у БиХ у 2015. години је био далеко испод ДЕП-ове пројекције из септембра исте године (Графикон 12).

¹¹ Извор: Агенција за статистику БиХ, www.bhas.ba.

Графикон 12: Пројекције стопа раста увоза и извоза (номиналне стопе)



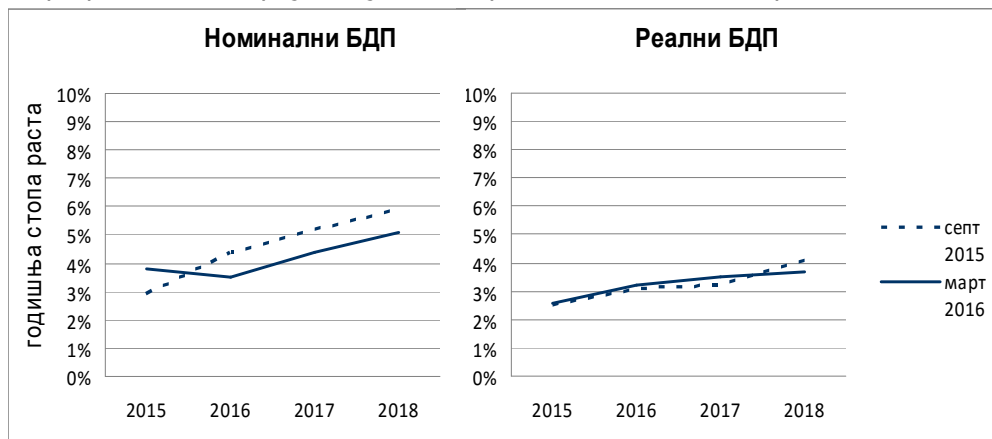
Извор: Дирекција за економско планирање

Из горе наведених разлога највише разлике наплаћених прихода у 2015. години у односу на пројекцију из октобра односе се на приходе од ПДВ-а и царине (Табела 3). Пад увоза у задњем кварталу 2015. који није био у складу са пројекцијама ДЕП-а довео је до значајног подбачаја прихода од царина у односу на пројекцију (-8,8 мил КМ). Остварење прихода од ПДВ-а било је ниже од пројекције за 20,3 мил КМ, али се то осим кретања увоза у децембру може приписати и великим износом неусклађених прихода на крају 2015. године (16,5 мил КМ). Према досадашњим показатељима највећи износ неусклађених прихода углавном се односи на приходе од ПДВ-а. Ови приходи укључени су у ставку "Остало" у Табели 3, те се пребачај од 11 мил КМ готово у цијелости односи на њих. Посматрано у цјелости, наплата прихода у 2015. години била нижа за 14,9 мил КМ од пројектованог износа у октобру.

Пројекције за 2016-2019

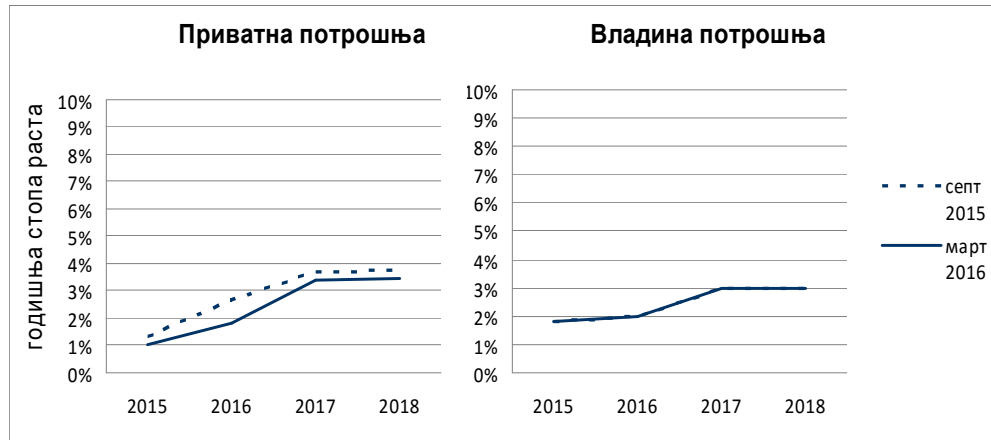
Пројекција за 2016. годину је повећана за 19,5 мил КМ или за 0,4% у односу на октобарске пројекције. Иако није било значајнијих ревидирања пројекција раста БДП-а и потрошње од стране ДЕП-а (Графикони 13 и 14), повећане су пројекције прихода од ПДВ-а, акциза на деривате нафте и путарине и то због позитивних трендова наплате у првом кварталу 2016.

Графикон 13: Пројекције стопа раста номиналног и реалног БДП-а



Извор: Дирекција за економско планирање

Графикон 14: Пројекције стопа раста приватне и владине потрошње (номиналне стопе)



Извор: Дирекција за економско планирање

Пројекције прихода од царина су смањене због нижег остварења у 2015. години, благог смањења пројекције увоза и пада учешћа увоза из земаља које не подлијежу уговорима о бесцаринској трговини. Пројекције акциза на дуван су смањене, а разлог за нижи раст прихода од акциза на дуванске прерађевине у односу на октобарске пројекције су ниже стопе раста агрегатне потрошње и лошији текући трендови од пројектованих.

Пројекције за 2017. и 2018. годину су ревидиране у складу са макроекономским пројекцијама и пројектованим износима појединих врста прихода за 2016. годину. Изражено у % пројекције су у периоду 2016-2019 ревидиране у распону од -0,3% до 0,4% (Табела 4).

Табела 4: Разлике пројекција из априла 2016 и октобра 2015 у %

Вријеме израде пројекције	2015	2016	2017	2018	2019
октобар 2015	5.273,6	5.426,5	5.609,3	5.818,4	н/а
април 2016	5.258,7	5.446,0	5.619,4	5.799,4	5.979,5
Промјена у %	-0,3%	0,4%	0,2%	-0,3%	н/а

3.4. Ризици по пројекције

С обзиром на основне поставке пројекција индиректних пореза и укупне економске услове у БиХ и у свијету остварење пројектованог нивоа прихода од индиректних пореза у периоду 2016-2019 је подложно сљедећим ризицима:

- Пројекције прихода од индиректних пореза уско су везане за пројекције макроекономских показатеља ДЕП-а. Свако одступање ових параметара од пројектованих вриједности представља ризик за пројекције прихода;
- Слабији економски опоравак главних извозних партнера БиХ (ЕУ, земље СЕФТА) повећава ниво ризика за остварење макроекономских пројекција, а тиме и пројекција прихода од индиректних пореза у цјелини;
- Увођење додатне намјенске акцизе на цигарете би представљало снажан удар на легално тржиште цигарета и приходе од акциза. Помјерање динамике усклађивања висине укупне минималне акцизе у БиХ са минималном акцизом у ЕУ неповољно би се одразило на цјеновне односе домаћих и цигарета из земаља у окружењу на

- штету БиХ, што би у коначници довело до смањења домаће производње цигарета и ерозије прихода од акциза и припадајућег ПДВ-а.
- Евентуалне измјене политика ПДВ-а у смислу диференцираних стопа ПДВ-а, поред фискалних губитака и макроекономских импликација у смислу дисторзија на тржишту, могу дестабилизovati постојећи систем ПДВ-а и наплату прихода, умањити ефикасност рада УИО, оптеретити пословне субјекте и значајно повећати ризик од превара.
 - Свака измјена политике опорезивања деривата нафте која би ишла у правцу повећања намјенске путарине довела би до повећања јаза у опорезивању супститута (дизел и лож-уље) и дисторзија на тржишту деривата, са негативним последицама по приходе од путарине.

IV ПРОГРАМСКИ СЦЕНАРИО

С обзиром да се приједлог измјена Закона о акцизама у моменту израде пројекција налази у процедури пред Вијећем министара, те имајући у виду сложен процес доношења закона из подручја индиректног опорезивања, није могуће поуздано предвидјети моменат примјене наведених измјена. Из тог разлога Одјељење је процијенило ефекте измјена Закона **на годишњем нивоу**. Процјене су урађене на бази трендова у 2015. и имају **статички** карактер, будући да је примарна сврха пројекција да покажу иницијалне ефекте на приходе. Након усвајања приједлога измјена Закона Одјељење ће ревидирати основне пројекције уградњом динамичких ефеката измјена Закона.

4.1. Процјене ефеката опорезивања деривате нафте

С обзиром на опсег приједлога измјена Закона о акцизама процјене ефеката додатног опорезивања деривата нафте су уже, јер не обухватају процјене за течни нафтни гас¹². Увођење акцизе на биодизел представља мјеру која би требала да сузбије садашњу супституцију опорезованог дизела потрошњом неопорезованог биодизела. С тим у вези, може се очекивати да потрошачи одустану од кориштења биодизела и да се врате на употребу дизела, те се не очекују додатни приходи од акциза на биодизел већ повећање прихода од акциза на дизел. Процјене ефеката измјена стопа акциза на деривате вршене су према структури деривата из увоза и домаћих деривата стављених у промет у 2015. години. Статичке процјене полазе од претпоставке да неће доћи до промјене структуре потрошње деривата. Друго, очекује се да ће количине ослобођеног дизела којег користе жељезнице, рудници и термоелектране остати непромијењене.

Иницијални статички ефекти повећања акциза на дизел/биодизел, бензин и лож-уље процјењују се на 234,5 мил КМ на годишњем нивоу. Међутим, с обзиром да ће раст пореског оптерећења деривата довести до раста малопродајних цијена извјесно је смањење потрошње деривата, а тиме и смањење очекиваних ефеката те на приходе од акциза.

Према приједлогу путарина од 0,15 КМ/л, која се сада користи за финансирање буџета, трансформише се у намјенску путарину за финансирање изградње путева и аутопутева, те се додаје постојећој намјенској путарини (сада од 0,10 КМ/л). Ова интервенција не доноси

¹² Аналитика ИТ система УИО не омогућава раздвајање количина течног нафтног гаса према употреби (за погонско гориво и индустрију/домаћинства), што онемогућава процјену прихода који би се убрали по основу путарине на течни нафтни гас који се користи као погонско гориво.

Бања Лука: Бана Лазаревића, 78 000 Бања Лука, Тел/факс: +387 51 335 350, Е-маил: oma@uino.gov.ba

Сарајево: Змаја од Босне 476, 71 000 Сарајево, Тел:+387 33 246 081, Факс:+387 033 246 080, Web: www.oma.uino.gov.ba

повећање прихода од путарине, осим додатна сса 3 мил КМ која су процијењена на количине биодзела.

Ефекат на приходе од путарине оствариће се само код путарине која се буде плаћала на течни нафтни гас. С обзиром на укупан раст акцизног оптерећења деривата смањење потрошње због раста малопродајних цијена погодиће и приходе од путарине.

4.2. Процјене ефеката увођења намјенске акцизе за фондове здравственог осигурања

Имајући у виду временски хоризонт испољавања ефеката измјена¹³ Закона о акцизама, којима је уведена диференцирана акциза на пиво, за анализу процјена ефеката повећања акциза релевантни су трендови из четвртог квартала 2015. Према кварталном прегледу раст је остварен само код прихода од акциза на безалкохолна пића, док је код пива и алкохола/алкохолних пића забиљежен пад прихода. Процјена ефеката увођења намјенских акциза на вино, ракију и алкохола/алкохолних пића извршена је апроксимацијом података из евиденције издатих маркица у децембру, мјесецу у којем је остварена максимална наплата прихода од акциза¹⁴.

Иницијални статички ефекти повећања акциза на пиво, алкохол, алкохолна и безалкохолна пића процјењују се на 67,4 мил КМ на годишњем нивоу.

4.3. Импликације на расподјелу прихода

Према садашњем Закону само путарина од 0,10 КМ/л деривате има намјенски карактер и служи за финансирање ентитетских дирекција за путеве, док се приходи од акциза на све акцизне производе и путарина од 0,15 КМ/л користе за финансирање буџета влада у БиХ. Приједлог измјена Закона о акцизама, осим утицаја на укупан ниво наплаћених акциза и путарине, има ефекте и на расподјелу прихода у БиХ.

Будући да се садашња путарина 0,15 КМ/л користила за финансирање буџета њено пребацивање у намјенске приходе умањује приходе за финансирање буџета. Губитак прихода од путарине 0,15 КМ/л компензује се повећањем акциза у истом износу. Нето ефекат повећања акциза на финансирање буџета процјењује се на сса 35,4 мил КМ, односно у висини додатног опорезивања биодизела и лож-уља, које се према садашњим прописима не опорезује путарином.

На другој страни, трансформисање карактера путарине 0,15 КМ/л из ненамјенског у намјенски приход значајно повећава приходе дирекција за путеве и аутопутеве, док увођење намјенских акциза за фондове здравственог осигурања повећава приходе фондова.

¹³ Наведене измјене Закона о акцизама ступиле су на снагу 01.09.2014.

¹⁴ Групација производа алкохол и алкохолна пића у смислу опорезивања акцизом је диверзификована на: вино, алкохол, ракију и алкохолна пића. У финансијским извјештајима УИО приходи не приказују аналитички, већ само синтетички. Једина аналитичка евиденција је евиденција издатих контролних маркица.

4.4. Ризици

Остварење програмског сценарија је подложно сљедећим ризицима:

Деривати нафте:

- Имајући у виду релативне односе цијена повећање акциза ће неминовно ослабити конкурентну позицију БиХ на регионалном тржишту деривата, те се може очекивати слабљење прекограничне и транзитне малопродаје деривата која је у 2015. и првом кварталу 2016. била један од важних фактора снажног раста прихода од акциза и путарине;
- Досадашња политика опорезивања енергената потицала је незакониту потрошњу лож-уља за погон возила. Иако се приједлогом измјена задржава исти јаз између опорезивања лож-уља и дизела извјесно је да ће пораст акциза на дизел појачати потицаје на кориштење лож-уља због номиналног раста малопродајних цијена дизела;
- Евентуални раст цијена нафте на тржишту имаће негативан ефекат на потрошњу деривата, што ће се негативно одразити и на буџетске (акциза, ПДВ) и на намјенске приходе од пореза на деривате нафте (путарина).

Намјенске акцизе за здравство:

- Очекује се да ће повећање пореза на алкохол, пиво, алкохолна и безалкохолна пића довести до пада потрошње. Пад потрошње не само да ће се негативно одразити на прикупљене приходе за здравство, већ ће имати и негативне буџетске импликације;
- Извјесно је да ће повећање пореза на наведене производе довести до дисторзија на тржишту (јачање црног тржишта, појава и ширење нелегалних пунионица пића, нелегалне продаје по тржницама и сл.), што ће угрозити пословање домаћих произвођача, а тиме и запослености и повећати пореску евазију, не само индиректних већи и директних пореза и социјалних доприноса;
- Драстично повећање пореза за здравство производи ефекат „бумеранга“. Јачање црног тржишта и појава неквалитетних јефтиних производа који нису били предмет здравствених, санитарних и других контрола угрозиће здравље грађана, што ће повратно додатно оптеретити здравствене фондове.

Консолидовани извјештаји

(припремила: Александра Регоје)

Табела 1. (Консолидовани извјештај: ЈР, Институције БиХ, ентитети)

Прелиминарни консолидовани извјештај укључује:

- приходе од индиректних пореза које прикупља Управа за индиректно опорезивање на Јединствени рачун,
- трансфере са Јединственог рачуна УИО,
- приходе и расходе буџета институција Босне и Херцеговине,
- приходе и расходе буџета Федерације БиХ,
- приходе и расходе буџета Републике Српске*

Извјештај не укључује неусклађене приходе прикупљене на ЈР УИО.

Табела 2. (Консолидовани извјештај: Институције БиХ, ентитети и БД)

Прелиминарни консолидовани извјештај укључује:

- приходе и расходе буџета институција БиХ,
- приходе и расходе буџета ФБиХ,
- приходе и расходе буџета РС*,
- приходе и расходе буџета БД.

Табела 3. (Консолидовани извјештај: Општа влада)

Прелиминарни консолидовани извјештај укључује:

- приходе и расходе буџета институција БиХ,
- приходе и расходе буџета ФБиХ, кантона, кантонских дирекција за путеве, општина и фондова у ФБиХ,
- приходе и расходе буџета РС*, дирекција за путеве/аутопутеве, општина и фондова у РС,
- приходе и расходе буџета БД и фондова у БД.

**Обухваћено: (А) буџет Републике и ванбуџетска средства евидентирана у Главној књизи трезора РС, (Б) укупно ино-задужење за пројекте који се реализују преко општина и предузећа, (В) податке корисника буџета Републике који имају властите банковне рачуне (укључујући и јединице за имплементацију ино-пројеката формиране при министарствима).*

Од 1.1.2016. је Фонд ПИО РС укључен у буџет РС.

Прелиминарни извјештај: ЈР, Институције БиХ и ентитети, I-III 2016

(у мил КМ)	I	II	III	Укупно
Укупни приходи	493,3	543,2	604,9	1.641,4
Порези	409,8	440,1	491,1	1.341,0
Директни порези	20,7	30,0	58,7	109,4
Порези на доходак и добит	20,0	29,0	57,5	106,5
Порез на имовину	0,7	1,0	1,2	2,9
Индиректни порези (нето)	389,0	410,1	432,4	1.231,5
ПДВ	236,5	265,9	268,9	771,2
Акцизе	118,1	98,3	110,6	326,9
Путарина	21,3	24,6	28,0	73,9
Царине	12,1	20,0	23,4	55,4
Остали индиректни порези	1,1	1,4	1,6	4,1
Остали порези	0,0	0,0	0,0	0,1
Доприноси за социјално осигурање	49,3	61,9	62,6	173,9
Грантови	1,3	0,5	2,9	4,6
Грантови од страних влада и међ. орг.	0,2	0,3	2,8	3,3
Трансфери	1,1	0,2	0,1	1,4
Непорески приходи	32,9	40,7	48,3	121,9
Укупни расходи	487,4	510,4	542,5	1.540,3
Текући расходи	481,3	507,9	539,0	1.528,1
Бруто плате и накнаде запослених	136,2	131,6	135,7	403,5
Издаци за материјал и услуге	14,7	19,5	30,4	64,6
Дознаке на име социјалне заштите	132,5	138,3	136,7	407,5
Издаци за камате	5,5	13,8	18,5	37,8
Издаци по основу камата у иностр.	3,3	9,9	11,4	24,6
Издаци по основу камата у земљи	2,2	3,9	7,2	13,2
Субвенције	0,1	2,8	9,0	12,0
Донације, трансфери (укључујући трансфере са	188,6	197,9	197,4	583,9
Други расходи	3,7	4,0	11,2	18,8
Нето издаци за нефинансијску имовину	6,1	2,6	3,5	12,2
Издаци за нефинансијску имовину	6,5	3,2	6,5	16,2
Примици од нефинансијске имовине	0,4	0,7	3,0	4,0
Бруто/Нето оперативни биланс (приходи минус текући расходи)	12,0	35,3	65,9	113,2
Нето позајмљивање/задуживање (ук. приходи минус ук. расходи)	5,9	32,7	62,4	101,1

Табела 1.

** трансфери са ЈР укључују неконсолидоване трансфере БД, кантонима, општинама и дирекцијама за цесте

Прелиминарни извјештај: Институције БиХ, ентитети и БД, I-III 2016

(у мил КМ)	кв 1
Укупни приходи	1.187,0
Порези	883,5
Директни порези	116,4
Порези на доходак и добит	111,4
Порези на плату и радну снагу	1,9
Порез на имовину	3,1
Индиректни порези	766,8
Остали порези	0,3
Доприноси за социјално осигурање	173,9
Грантови	4,8
Грантови од страних влада и међ. орг.	3,3
Трансфери	1,5
Непорески приходи	124,8
Укупни расходи	1.075,6
Текући расходи	1.061,9
Бруто плате и накнаде запослених	419,4
Издаци за материјал и услуге	73,2
Дознаке на име социјалне заштите	412,0
Издаци за камате	38,1
Издаци по основу камата у иностранству	24,6
Издаци по основу камата у земљи	13,5
Субвенције	17,0
Донације, трансфери	83,4
Други расходи	18,8
Нето издаци за нефинансијску имовину	13,7
Издаци за нефинансијску имовину	17,7
Примици од нефинансијске имовине	4,0
Бруто/Нето оперативни биланс (приходи минус текући расходи)	125,1
Нето позајмљивање/задуживање (укупни приходи минус укупни расходи)	111,4

Табела 2.

Прелиминарни извјештај: Општа влада, I-III 2016

(у мил КМ)	кв 1
Укупни приходи	2.799,1
Порези	1.476,5
Директни порези	273,7
Порези на доходак и добит	235,4
Порези на плату и радну снагу	2,5
Порез на имовину	35,7
Индијектни порези	1.198,3
Остали порези	4,5
Доприноси за социјално осигурање	1.002,7
Грантови	9,0
Грантови од страних влада и међ. орг.	6,7
Трансфери	2,3
Непорески приходи	310,9
Укупни расходи	2.680,1
Текући расходи	2.615,3
Бруто плате и накнаде запослених	827,3
Издаци за материјал и услуге	478,2
Дознаке на име социјалне заштите	1.120,0
Издаци за камате	47,9
Издаци по основу камата у иностранству	26,0
Издаци по основу камата у земљи	21,9
Субвенције	39,0
Донације, трансфери	21,3
Други расходи	81,7
Нето издаци за нефинансијску имовину	64,7
Издаци за нефинансијску имовину	75,0
Примици од нефинансијске имовине	10,3
Бруто/Нето оперативни биланс (приходи минус текући расходи)	183,7
Нето позајмљивање/задуживање (укупни приходи минус укупни расходи)	119,0

Табела 3.