

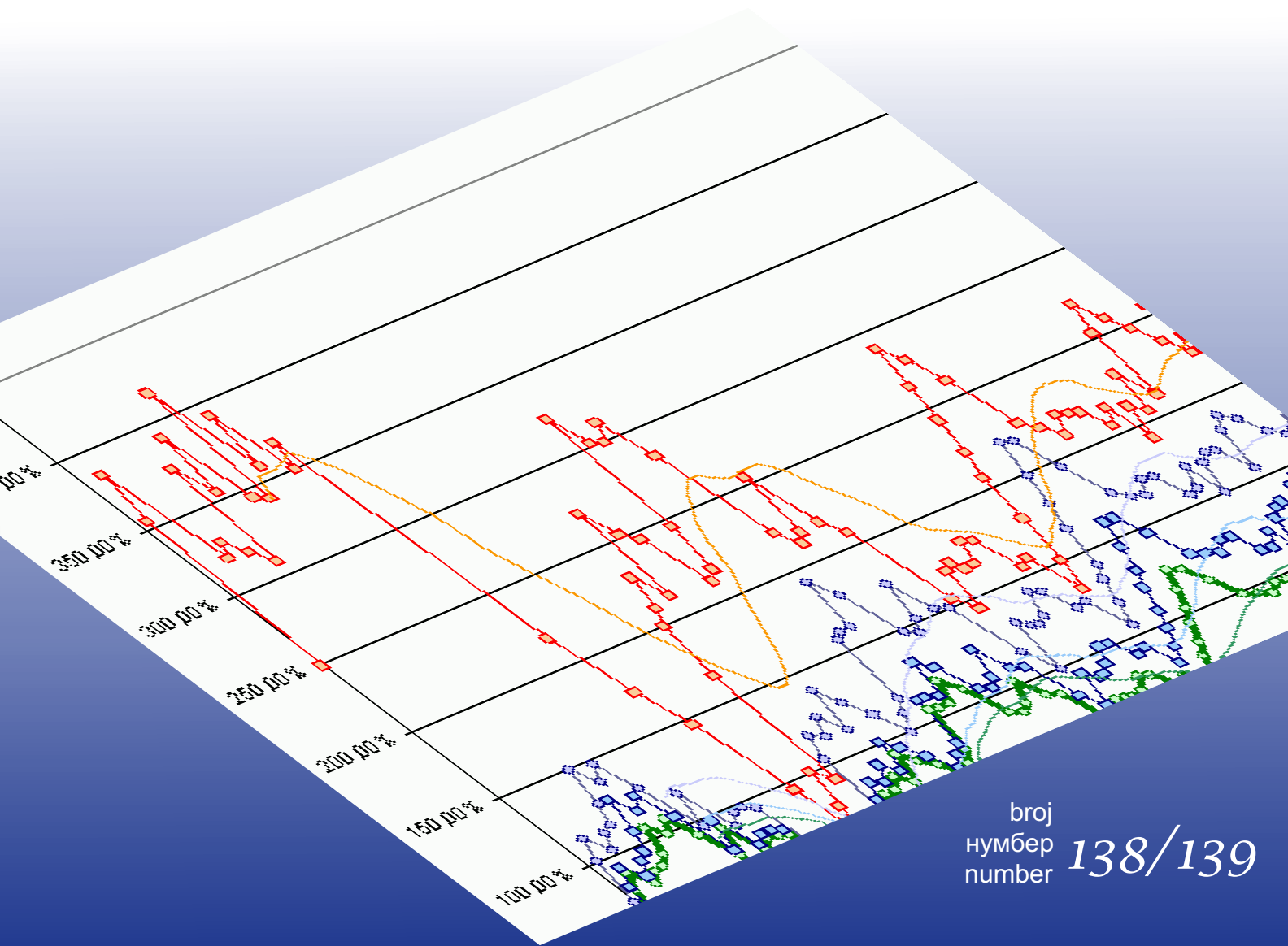
Bosna i Hercegovina
Odjeljenje za makroekonomsku analizu
Upravnog odbora Uprave za indirektno-
neizravno oporezivanje



Босна и Херцеговина
Одјељење за макроекономску анализу
Управног одбора Управе за индиректно-
неизравно опорезивање

Macroeconomic Unit of the Governing Board of the Indirect Tax Authority

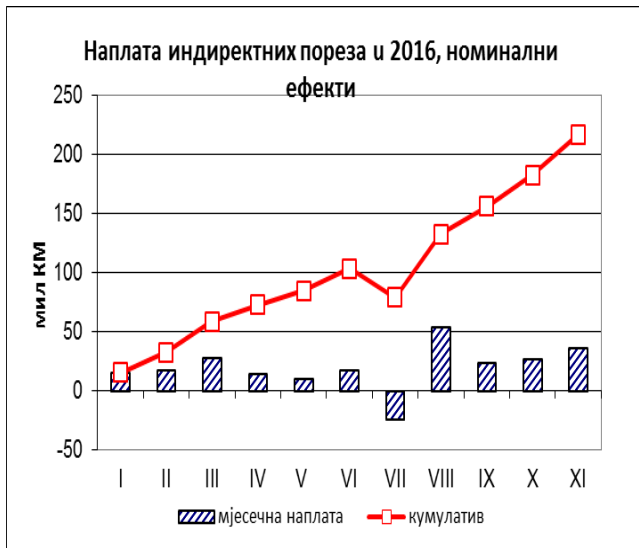
Oma Bilten



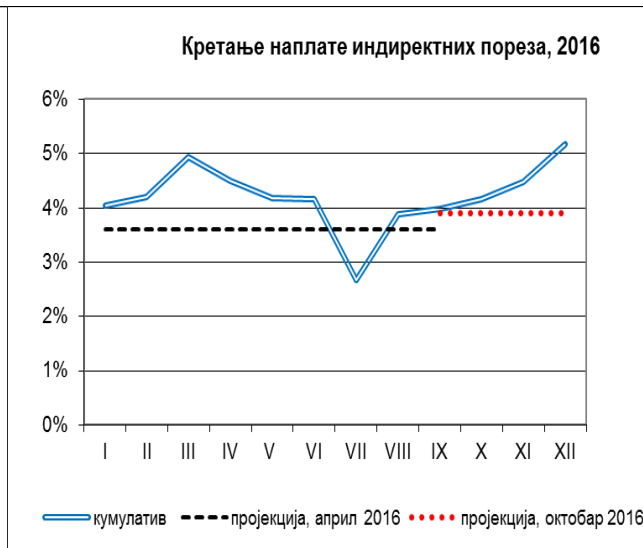
broj
нумбер
number **138/139**

Уз овај двоброј

Имајући у виду историјске трендове и традиционално повећање потрошње крајем године због празника било је реално очекивати наставак позитивних трендова у наплати индиректних пореза у децембру. Међутим, подаци из прелиминарног извјештаја УИО показују да су позитивна очекивања премашена. Нето наплата прихода од индиректних пореза у децембру 2016. је због снажног раста бруто наплате порасла за чак 11,4% у односу на исти мјесец 2015. Неочекивано снажан раст наплате индиректних пореза у децембру повећао је и раст нето кумулативне наплате, тако да је 2016.година завршена са суфицитом од 272 мил КМ (Графикон 1) или растом од 5,2% у односу на наплату индиректних пореза у 2015 (Графикон 2).



Графикон 1



Графикон 2

Позитивни трендови у децембру су повећали кумулативни суфицит код прихода од ПДВ-а на 178,4 мил КМ, а код прихода од царина на 8,4 мил КМ. Негативни трендови код прихода од акциза на дуван у децембру нису могли значајније угрозити кумулативни раст, тако да је суфицит на акцизама и путаринама, захваљујући стабилној наплати прихода на деривате нафте, износио 79,8 мил КМ. У овом броју Билтена дата је анализа наплате у 2016., са оцјеном главних фактора и узрока који су допринијели текућим трендовима у наплати прихода од индиректних пореза у БиХ.

др Динка Антић
шеф Одјељења

Садржај:

Наплата прихода од индиректних пореза у 2016.години

2

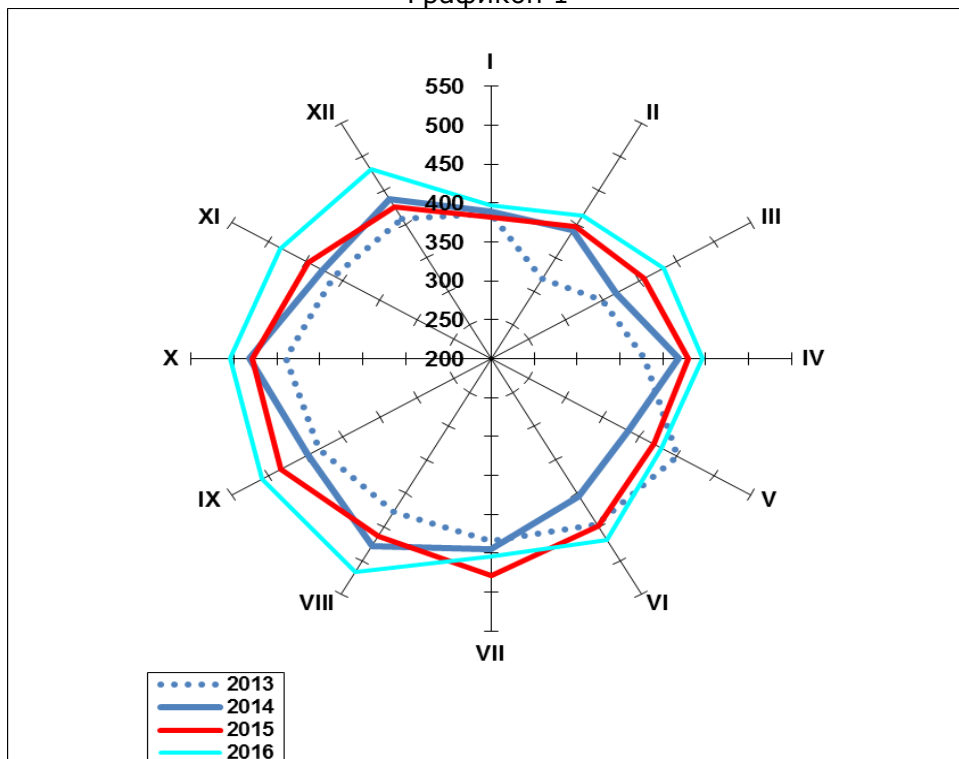
техничка обрада : Сулејман Хасановић, ИТ сарадник

Наплата прихода од индиректних пореза у 2016.години

УКУПНА НАПЛАТА

У 2016.години наплаћено је 5,53 млрд прихода од индиректних пореза, по одбитку поврата, што представља рекордни износ за десет година имплементације ПДВ-а и једанаест година пуног функционисања УИО. Према шеми наплате прихода у 2016.години и претходне три године примјетан је видан напредак (Графикон 1). Други закључак који се намеће јесте неравномјеран распоред ефеката током године, као посљедица вишемјесечног смањења и потом стагнирања увоза, тако да је већина ефеката (62%) реализована у другом полугодишту 2016.

Графикон 1

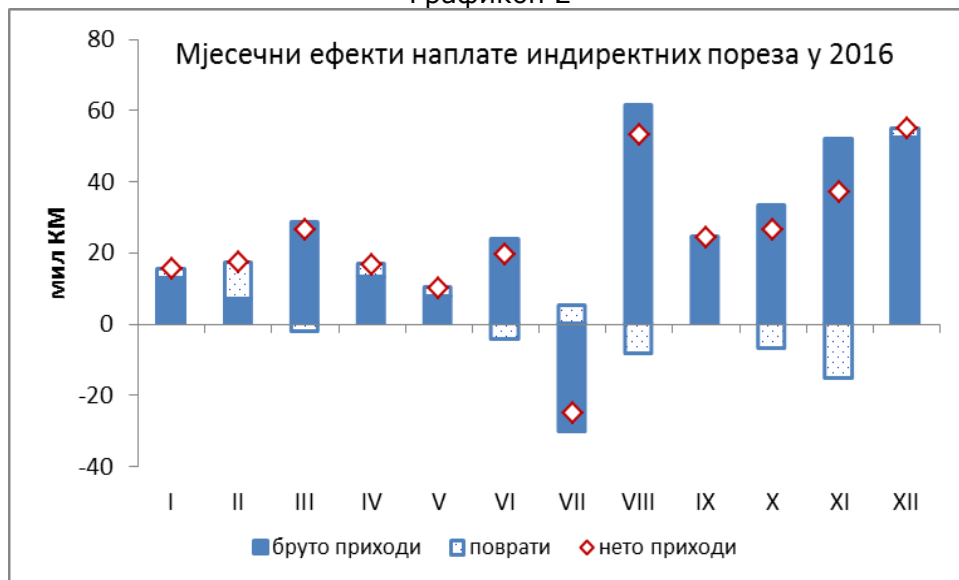


Мјесечни ефекти кретања прилива и одлива са јединственог рачуна у 2016. (Графикон 2) показују да су бруто приходи константно расли у већем дијелу године, а мјесечни раст се кретао и до 60 мил КМ. Позитиван ефекат раста бруто наплате је у мањој мјери умањен растом поврата у посљедњем кварталу 2016.¹

Квартална анализа наплате прихода од индиректних пореза показује да је наплата у четвртм кварталу у највећој мјери детерминисала висок раст у 2016. (Графикон 3).

¹ Смањење поврата (Графикон 2) је приказано као позитиван број, а повећање као негативан број.

Графикон 2



Графикон 3

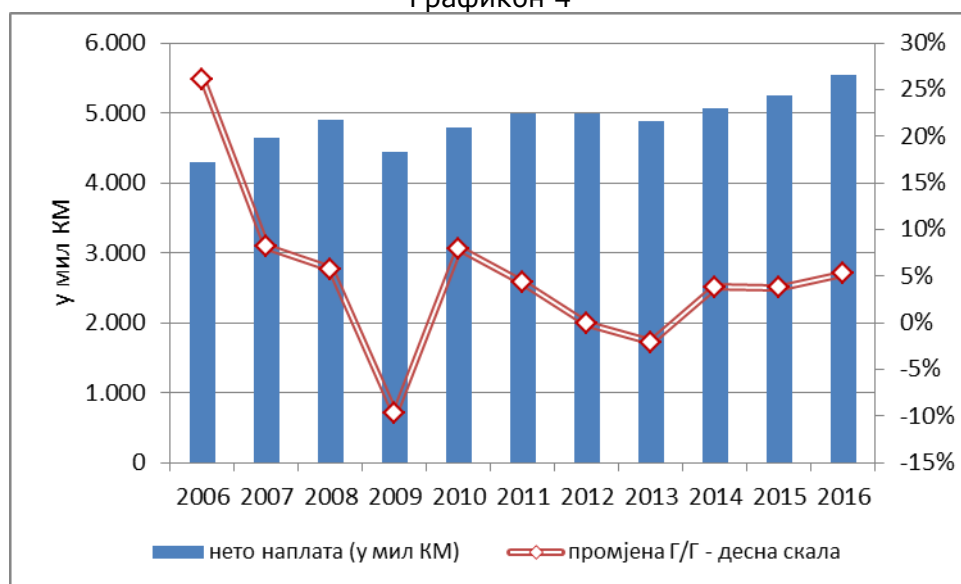


У првом кварталу је забиљежен раст од 5%. Наплата прихода од индиректних пореза у првом кварталу фискалне године је традиционално нижа у односу на остале квартале током године због сезонских осцилација у потрошњи и пословним активностима. Међутим, то није био случај ове године. Исто тако, ни специфичности наплате прихода у првом кварталу фискалне године, попут преноса поврата из активности увоза крајем године или наплата разлике акцизе на формиране залихе дуванских прерађевина, нису се испољиле у првом кварталу 2016. Снажан пад увоза у децембру, који је угрозио и бруто и нето наплату за 2015., произвео је двоструки позитиван ефекат у првом кварталу – ниже захтјеве за поврат који су реализовани у првом кварталу и већи домаћи ПДВ-е због брже реализације робе која је увезена. С друге стране, слабија наплата прихода од акциза на дуван не указује на гомилање залиха дуванских прерађевина крајем 2015.године. У марту је забиљежен снажан раст код свих главних група прихода, што се, заједно са позитивним кретањима у претходна два мјесеца позитивно одразило и на кумулативну наплату.

У другом и трећем кварталу је наступила стагнација захваљујући вишој основици за поређењу и нижим стопама раста бруто наплате. Пад увоза и посљедично ПДВ-а на увоз, те успоравање раста прихода од акциза на деривате у очекивању повећања стопа акциза довели су до скромнијих стопа раста у другом и трећем кварталу од 3,6% и 3,7% респективно. Нагли раст увоза у посљедња два мјесеца 2016. довео је до снажног раста ПДВ-а на увоз, док су код домаћег ПДВ-а задржане стабилне стопе раста. Због одлагања усвајања измјена Закона о акцизима дошло је до даљег јачања потрошње деривата нафте, а тиме и наплате прихода од акциза и путарине. Исто тако, посљедњих мјесеци повећана је наплата прихода од акциза на цигарете, што је у великој мјери санирало губитке из претходна три квартала. Коначно, остварен је и значајан раст прихода од царина захваљујући расту увоза из трећих земаља. Једнократни ефекат раста прихода јесте и наплата старог дуга од акциза на пиво и безалкохолна пића у четвртном кварталу. Наведени позитивни трендови у наплати су донијели раст на нивоу четвртог квартала од 8,8%. На посљедњи квартал 2016. се односи чак 39,6% укупног суфицита нето прихода од индиректних пореза, док се на први, други и трећи квартал односи 25,3%, 13,8% и 21,4% нето суфицита, респективно.

Преглед годишње номиналне наплате (Графикон 4) показује да је у 2016. наплаћен рекордни износ прихода од индиректних пореза. Друго, стопа раста прихода у посљедње три године је висока и, уједно, изнад номиналног раста потрошње у БиХ.

Графикон 4



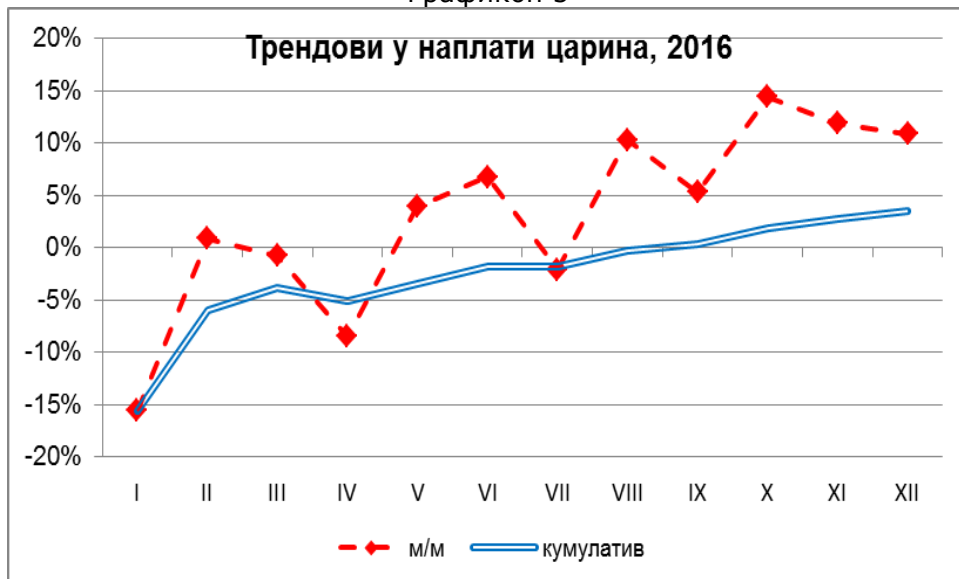
ТРЕНДОВИ ПО ВРСТАМА ПРИХОДА

Снажан раст наплате прихода у децембру 2016. донио је повећање кумулативног суфицита на нето ПДВ-у за 44 мил КМ, тако да је кумулативни суфицит повећан на 178,4 мил КМ и представља 2/3 укупног нето суфицита. Укупни суфицит код акциза и путарине је смањен за 2 мил КМ и износи 80,2 мил КМ, док суфицит на приходима од царина износи 8,3 мил КМ (Графикон 5). Треба нагласити да је према прелиминарном извјештају УИО остало неусклађено 22 мил КМ прихода, те да се након ускађивања могу очекивати већи суфицити на ПДВ-у и другим врстама прихода.

Царине

Приходи од царине су у децембру порасли за 10,9%, те се може закључити да се настављају позитивни трендови који трају од августа 2016 (Графикон 5). Примјетан је скоковит раст, али узлазног правца. Према подацима Агенције за статистику БиХ увоз из Кине у новембру 2016. је био већи за 12,3%, а у децембру за 1,8%, у односу на исте мјесеце 2015.

Графикон 5



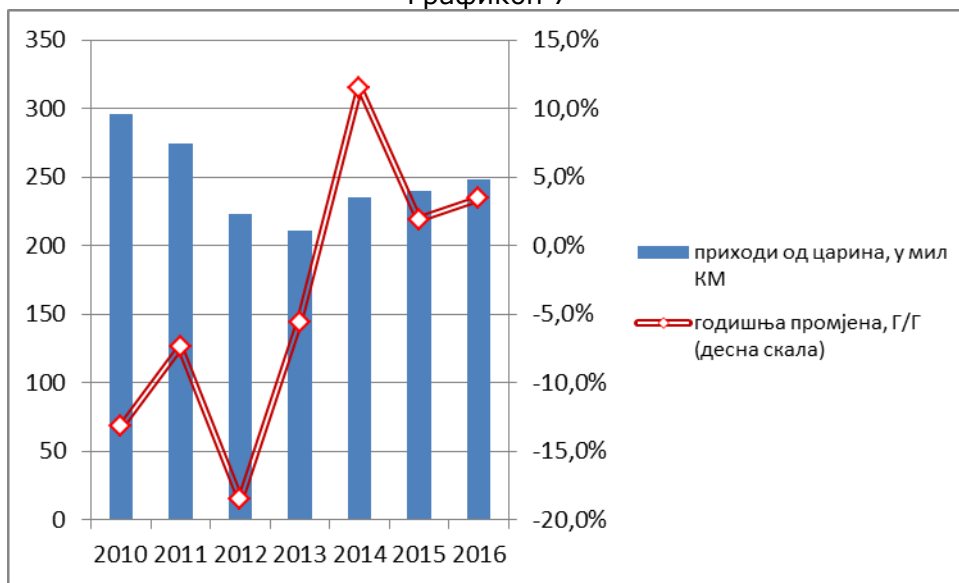
Графикон 6



Квартални приказ трендова (Графикон 6) показује континуирани раст прихода од царина. У првом кварталу остварен је пад прихода од 3,9%, у другом тек незнатан раст од 0,3%. Снажнији раст је остварен тек у трећем кварталу 2016. Од 4,4%, док је у посљедњем кварталу остварен раст од високих 12,4%. Раст прихода од царина је резултат стабилизације и раста увоза из Кине и осталих трећих земаља, те раста увоза ЕУ у дијелу роба на које се обрачунава царина.

Приказ годишњих трендова у периоду након ступања на снагу ССП указује на ефекте процеса либерализације царина, прво, у петогодишњем периоду постепеног укидања царина на већину роба поријеклом из ЕУ, а онда и у другој фази након укидања царинског евидентирања на увоз роба из трећих земаља, као давања које је имало учинке *ad valorem* царине. На смањење прихода од царина је утицало и драстично смањење увоза нафте из Русије, које је дијелом компензовано растом увоза из Кине 2014. за потребе изградње ТЕ Станари. Међутим, у 2015 је забиљежено успоравање стопе раста, као посљедица смањења увоза из Кине, да би се у 2016. остварио слабији опоравак (Графикон 7).

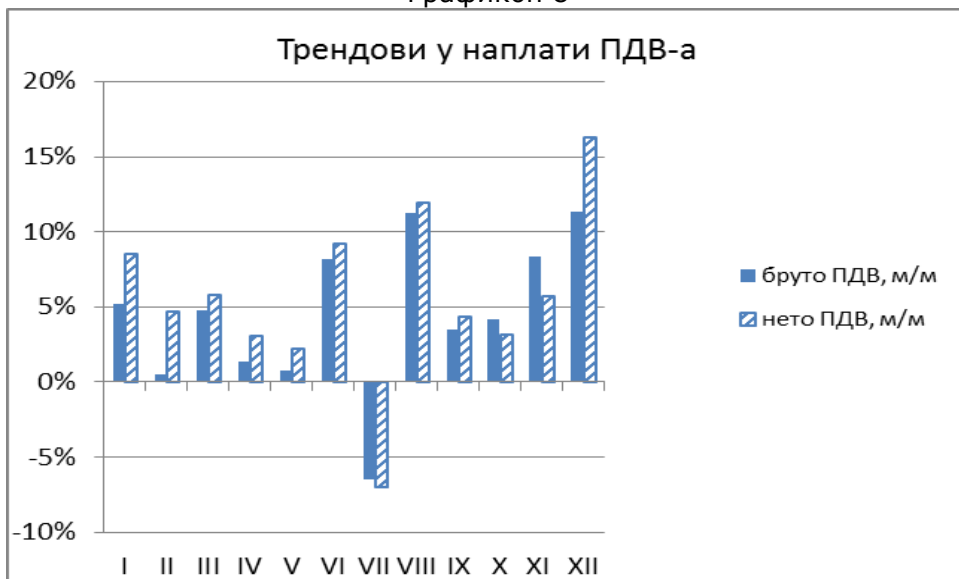
Графикон 7



ПДВ

У децембру је бруто наплата расла по стопи од 11,3%, док је нето ПДВ-е, захваљујући смањеним исплатама поврата, порастао за чак 16,3% (Графикон 8).

Графикон 8



Анализа мјесечне наплате ПДВ-а показује позитиван тренд током цијеле 2016.године, са изнимком мјесеца јула. При томе су мјесечне осцилације биле оштрије и распони већи код нето ПДВ-а због утицаја поврата. У првом полугодишту 2016. и поред високих стопа раста уочава се силазни тренд. Високе стопе раста изнад 5% током 2016. су забиљежене и у јуну и августу. У осталим мјесецима, са изнимком јула, остварене су солидне стопе раста у границама очекивања. Због ниже основице за поређење у првом полугодишту су остварене више стопе раста кумулативне наплате ПДВ-а него у другом полугодишту. Раст кумулативне бруто и нето наплате ПДВ-а у периоду август – новембар резултовао је стабилним растом бруто наплате у распону између 3,1% и 3,7%, док је нето наплата и поред мањег погоршања трендова код поврата варирао око 4,5% (Графикон 9). Неочекивано снажни раст бруто и нето наплате у децембру донио је скок кумулативне бруто и нето наплате на 4,4% и 5,5% респективно.

Графикон 9



Графикон 10



Квартална поређења показују позитивна кретања у наплати ПДВ-а током цијеле године, с тим да се у прва три квартала уочава силазни тренд (Графикон 10). Први квартал је донио раст нето наплате ПДВ-а од 6,2%, други 4,8%, а трећи 2,9%. Снажан раст наплате ПДВ-а у посљедња два мјесеца 2016. донио је преокрет, те је у четвртном кварталу остварена стопа раста ПДВ-а од 8,1%.

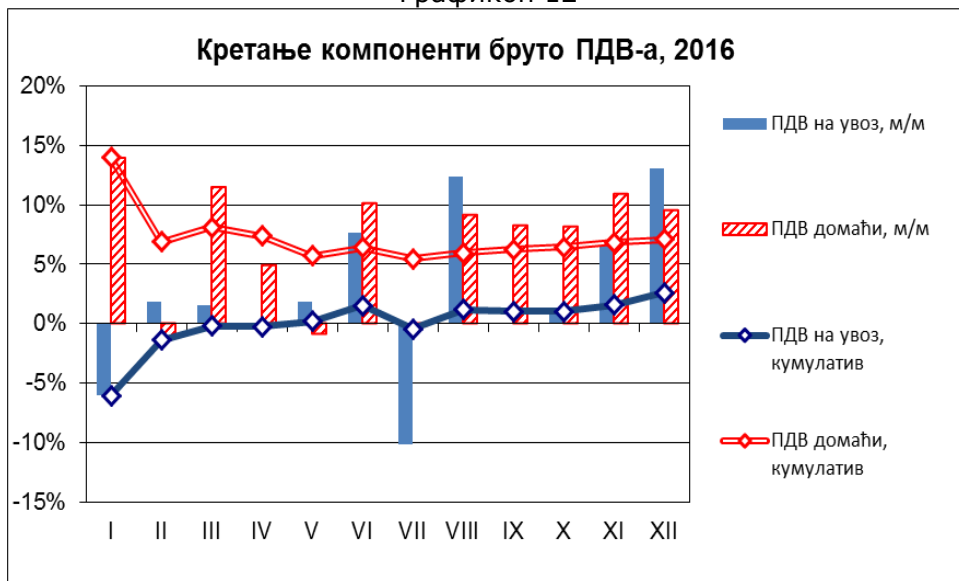
У цјелини, наплату ПДВ-а у 2016 обиљежио је позитивни тренд раста. У номиналном износу у 2016.г. наплаћен је највећи износ нето ПДВ-а од увођења 2006.године (Графикон 11).

Графикон 11



Анализа структуре бруто наплате показује да је главни фактор снажног раста прихода од ПДВ-а у посљедња два мјесеца 2016.године била наплата ПДВ-а на увоз. У децембру 2016. ПДВ-а на увоз је наплаћено чак 13,1% више него у истом мјесецу 2015.

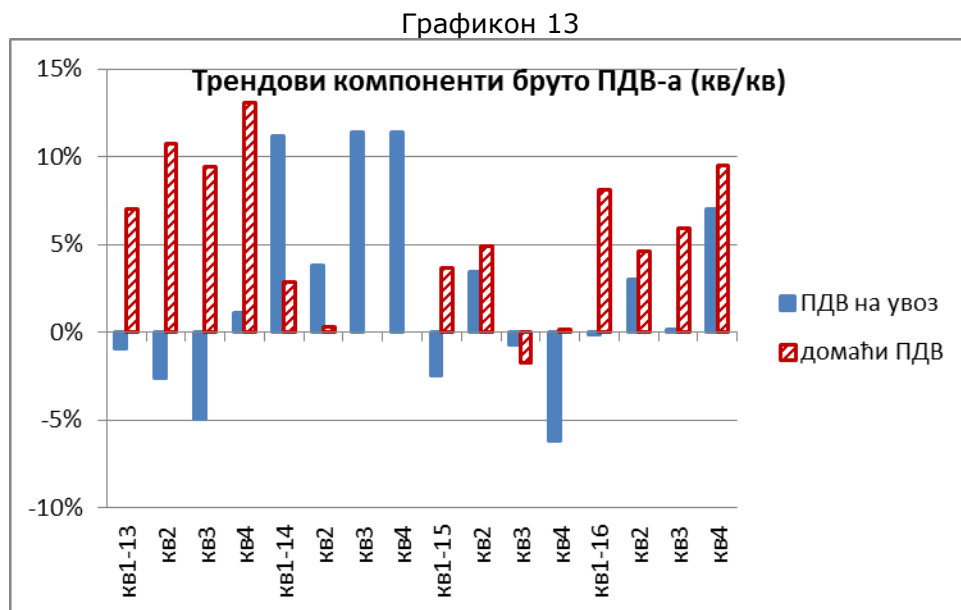
Графикон 12



Графикон 12 показује снажне осцилације ПДВ-а на увоз које су повезане са осцилацијама увоза. Негативне стопе раста су забиљежене у јануару и јулу, чак 10%, док су високе стопе раста, осим у новембру и децембру, забиљежене и у јуну и августу. У осталим мјесецима остварен је скроман раст наплате ПДВ-а на увоз. Кумулативна наплата ПДВ-а на увоз током десет мјесеци 2016. кретала се око 1% раста. Међутим, снажан раст у посљедња два мјесеца донијела су изненађујући преокрет, тако да је у коначници остварен раст од 2,6%.

С друге стране, домаћи ПДВ биљежи мање осцилације него што је то код ПДВ-а на увоз. Мјесечне стопе раста су током године углавном премашивале 8%, а досезале су и 14% на почетку године, као посљедице ниског ПДВ-а на увоз у децембру 2015. Минималан пад наплате домаћег ПДВ-а остварен је у фебруару, мају и јулу. У децембру 2016. домаћи ПДВ је растао по стопи од 9,5%, но, након усклађивања великог износа неусклађених прихода, реално је очекивати да ће стопа раста домаћег ПДВ-а и у децембру бити на нивоу наплате из другог полугодишта 2016. Висок и стабилан раст домаћег ПДВ-а током године резултовао је годишњом стопом раста од 7,1%, за коју се очекује да ће бити и већа након коначног усклађивања прихода.

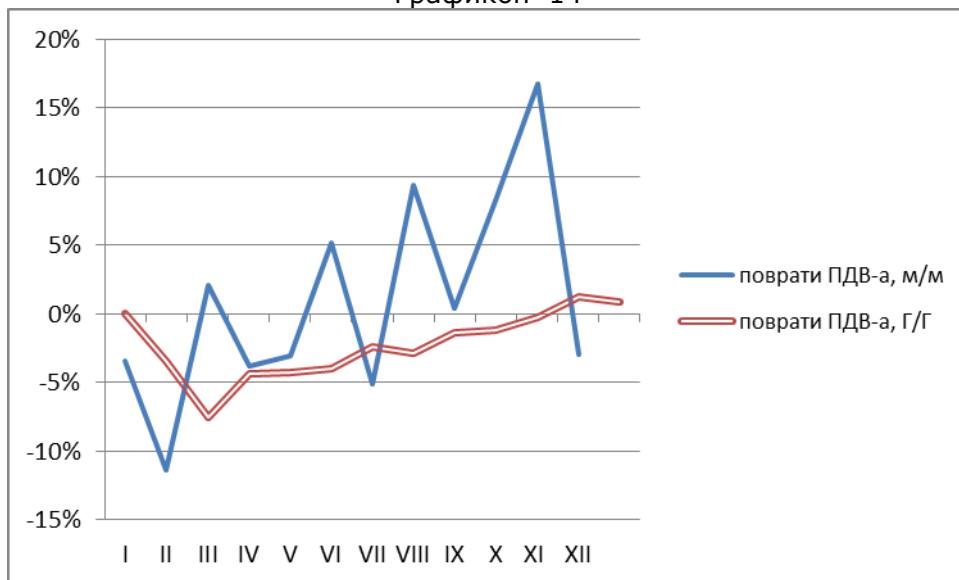
Квартална поређења показују стабилан раст домаћег ПДВ-а са узлазним трендом и дивергентна кретања ПДВ-а на увоз. У првом и трећем кварталу наплата се кретала на нивоу наплате из 2015, у другом кварталу остварен је раст од 3%, а у четвртном чак 9,5% (Графикон 13).



Исплате поврата током 2016. су снажно осцилирале, али је кумулативни износ поврата чак десет мјесеци био испод нивоа исплата у 2015. Захваљујући снажном расту поврата у августу, октобру и новембру, у распону од 8% до 16% у коначници су исплате поврата премашиле годишње поврате у 2015 (Графикон 14).

Као резултат раста бруто наплате током године је удио поврата у бруто ПДВ-у био испод трендова из претходних година (Графикон 15).

Графикон 14



Графикон 15



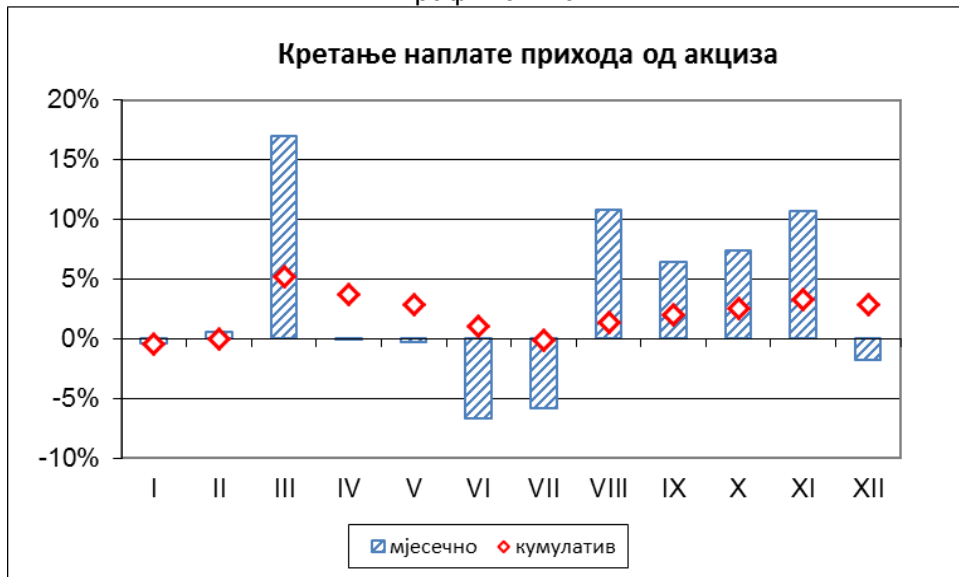
Просјечно годишње издвајање поврата из бруто наплате износило је 24,2%, што је за 0,8 п.п. мање него у 2015. Удио поврата обвезницима је мањи за 1 п.п., док је удио поврата порастао за 0,2 п.п.

Аналитика поврата ПДВ-а показује да је основни узрок повећаних исплата ПДВ-а на међународне пројекте. Након драстичног пада у 2015. од 40,4% поврати међународним пројектима и организацијама су порасли за 10,5 мил КМ или 11,5%, док су поврати ПДВ-а обвезницима тек незнатно већи у односу на 2015.

Акцизе

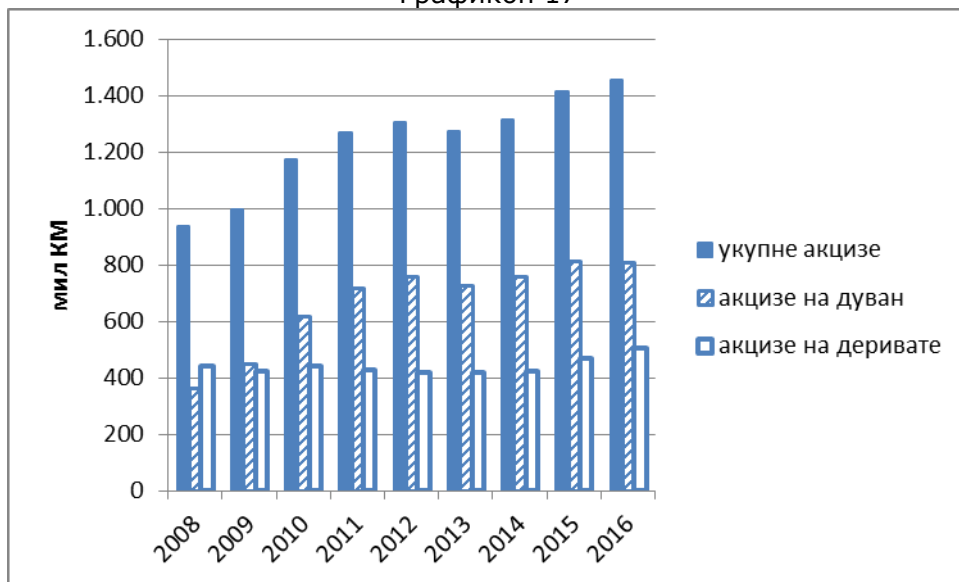
Наплату акциза у 2016. обиљежила је стагнација у првих седам мјесеци, потом, у наредна четири мјесеца раст, који је прекинут у децембру када је забиљежен пад од 1,8% (Графикон 16).

Графикон 16



Највећи раст прихода од акциза у децембру је забиљежен код акциза на увозне деривате нафте, чак 22,7% и путарине од 16,5%. Позитивна кретања су остварена и у наплати акциза на пиво и безалкохолна пића. Највећи пад прихода је забиљежен код акциза на домаће деривате нафте, те на акцизама на дуван. Исто тако, негативна кретања су остварена и у наплати акциза на кафу и акциза на алкохол и алкохолна пића. У коначници, највећи раст на годишњем нивоу остварен је код акциза/путарине на увозне деривате нафте и на пиво, с тим да треба имати у виду да је раст прихода од акциза на пиво углавном посљедица наплате старог дуга. Највећи пад на годишњем нивоу је остварен у наплати акциза на домаћи дуван.

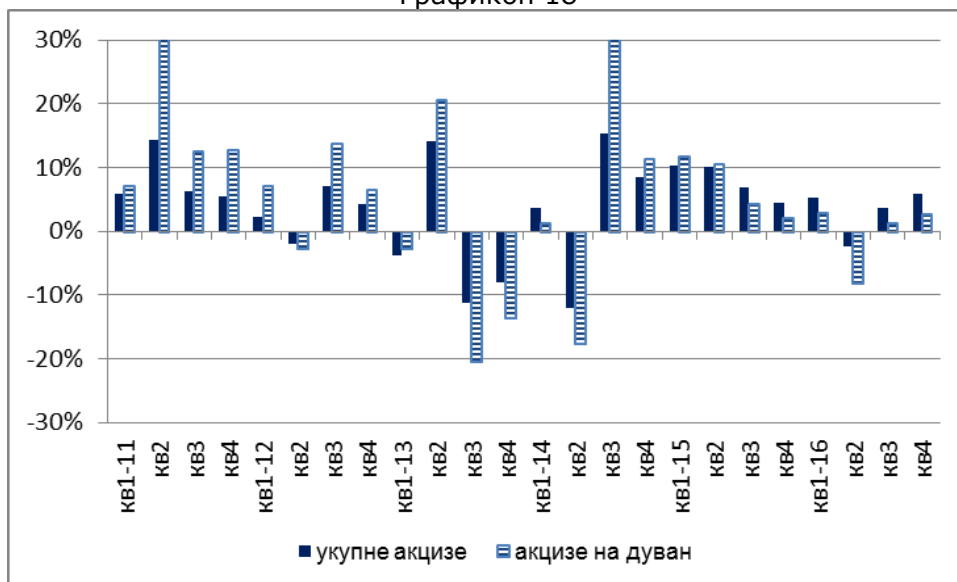
Графикон 17



С обзиром на значајан удио у структури прихода од индиректних пореза стабилност наплате акциза је од великог значаја и за стабилну наплату укупних прихода од индиректних пореза. Годишњи преглед наплате прихода од акциза указује на успорени раст у 2016., који је, углавном, резултат раста наплате прихода од акциза на деривате нафте, док је акциза на дуван наплаћено незнатно мање него у 2015. (Графикон 17).

Квартални трендови илустрирају утицај лоше наплате прихода од акциза на дуван на укупну наплату акциза (Графикон 18). У првом кварталу приходи од акциза су порасли за 5,3%, док је у другом забиљежен пад од 2,5%, захваљујући паду акциза на дуван од 8,1%. У трећем и четвртном кварталу акцизе на дуван су расле по стопи 1,4% и 2,7%, док су укупни приходи од акциза расли по стопи 3,6% и 5,8%. Редовито повећање специфичне акцизе на цигарете и на резани дуван проузрочили су даљњи пад потрошње цигарета од 12,3%, чиме је обим регуларног тржишта цигарета у односу на 2008.годину *de facto* преполовљен².

Графикон 18



Бржи раст укупних акциза у односу на акцизе на дуван показује промјене у структури прихода од акциза у корист акциза на деривате. Акцизе на деривате су континуирано биљежиле стабилну наплату која је премашивала наплату из 2015 за више од 7% на кварталној основи (Графикон 19). Слично, и приходи од путарине су биљежили високе стопе раста у 2016.

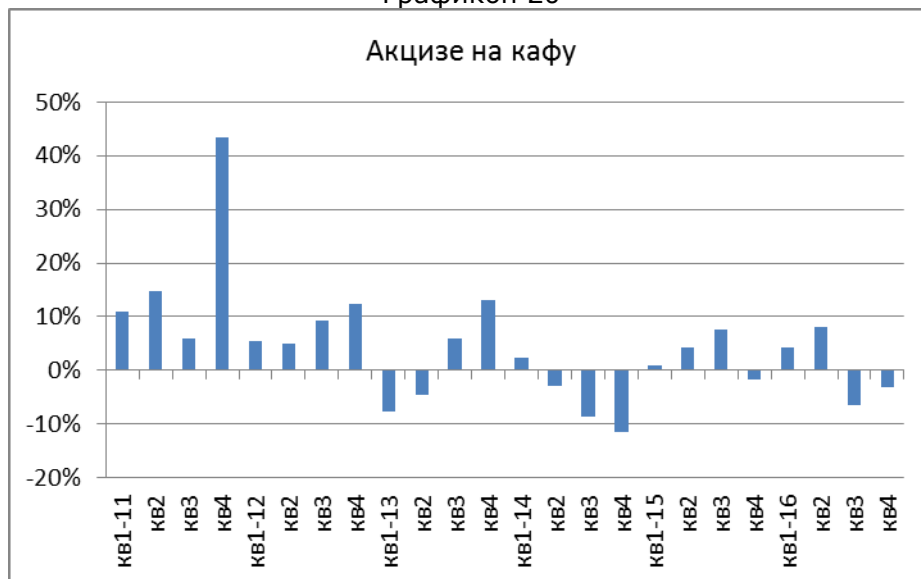
² За потребе анализе потрошња цигарета се мјери бројем издатих акцизних маркица.

Графикон 19



Наплата прихода од акциза на кафу у 2016. била је на нивоу претходне године (Графикон 20). Позитиван раст у првом полугодишту од 6,3% је скоро у цијелости неутрализован падом наплате у другом дијелу 2016.

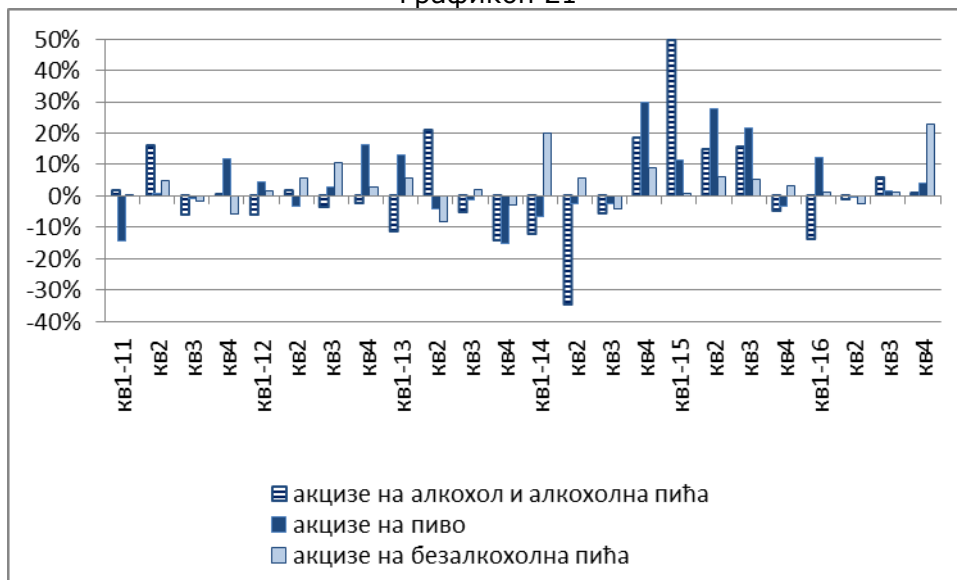
Графикон 20



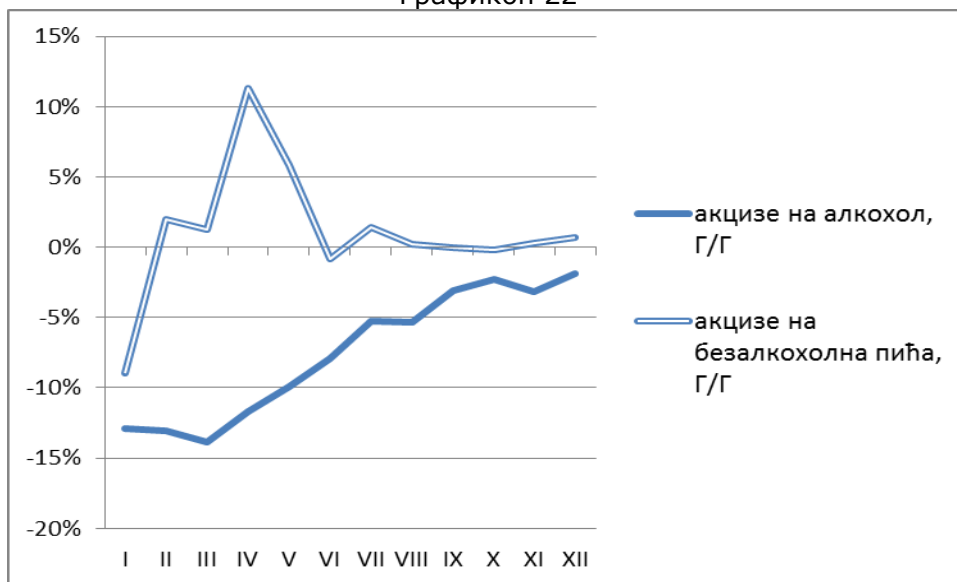
Због високе основице из 2015. наплата прихода од акциза на алкохол и алкохолна пића током прва два квартала 2016. је била негативна (Графикон 21).

Позитиван раст у трећем и четвртном кварталу од 5,7% и 1,1% нису могли надокнадити дефицит, те је година завршена са негативним растом од 1,9% (Графикон 22).

Графикон 21



Графикон 22

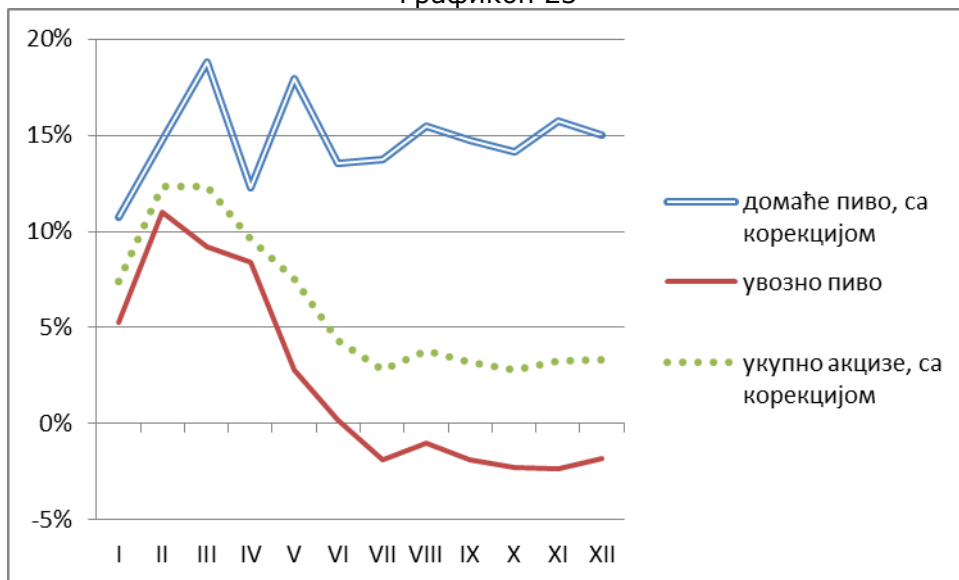


У 2016. остварен је снажан раст прихода од акциза на безалкохолна пића од 4,8%. Раст прихода је резултат наплате старих дугова по основу акциза у четвртм кварталу. У прва три квартала наплата се кретала у распону од -2,4% до 1,3%, док је у четвртм раст износио чак 22,8% (Графикон 21).

Елиминацијом старог дуга из наплате акциза годишња стопа раста је сведена на свега 0,7% (Графикон 22).

Наплата прихода од акциза на пиво је забиљежила позитиван раст од 14,7% у 2016. години (Графикон 21). Међутим, раст прихода је у великој мјери резултат наплате старих дугова, тако да је у четвртм кварталу због наплате старог дуга остварен раст од 44,2%.

Графикон 23



Елиминацијом ефекта старог дуга из наплате акциза на пиво годишња стопа раста је сведена на 3,4%. Након увођења диференцираних стопа акциза на пиво у септембру 2014. забиљежен је раст наплаћених акциза и на увозна и домаћа пива. Приходи од акциза на увозна пива расли су брже у односу на приходе од акциза на домаћа пива, највећим дијелом због више стопе акцизе, али и дијелом због раста количина пива стављених у промет од 1,8%. Слични трендови су настављени и у 2016, с тим да је раст прихода од акцизе на домаћа пива није био резултат само раста количина стављених у промет, већ и чињенице да једна од домаћих пивара од 2016. примјењује вишу стопу акцизе на пиво, јер је производња прешла законски праг за примјену више стопе³. До маја приходи од акциза на увозна пива биљеже раст, да би у наредних седам мјесеци континуирано били у негативној зони раста. У коначници, приходи од акцизе на домаћа пива су у 2016. забиљежили раст од 15% (након искључивања ефекта наплате старог дуга), а приходи од акциза на увозна пива пад од 1,8% (Графикон 23).

ЗАКЉУЧНА РАЗМАТРАЊА

- У 2016. настављен је тренд раста прихода од индиректних пореза из 2015.године. Остварен је раст прихода у висини од 5,2%. Раст прихода је значајно изнад очекивања и пројекција;
- Најважнији сегменти раста прихода од индиректних пореза су домаћи ПДВ са удјелом од 35,2% у укупном суфициту и приходи од деривата (акциза и путарина) са удјелом од 29,2%;
- Посебан феномен, који траје већ двије године, представља раст потрошње деривата. Приходи од акциза на увозне деривате у 2016. су за чак 34% већи него у 2014.години. Фактори раста потрошње деривата су сљедећи:
 - ниске цијене на свјетском тржишту деривата;

³ Према Закону о акцизама виша стопа акцизе на пиво од 0,25 КМ/л примјењује се на обвезнике чија је просјечна производња у претходне три године премашивала 400.000 хл пива.

- пореска конкурентност БиХ у сегменту опорезивања деривата, у погледу стопа ПДВ и акциза у односу на земље региона, подстиче прекограничну и транзитну продају деривата;
- најаве повећања акциза на деривате допринијеле су повећању залиха деривата у земљи;
- Транзитна и прекогранична потрошња деривата, а потом и других добара и услуга, су вјероватно и фактори раста домаћег ПДВ-а изнад стопа раста економије и потрошње;
- Значајан је и удио прихода од ПДВ-а на увоз (25,3%) у оствареном суфициту прихода, мада је потребно имати у виду чињеницу да је ПДВ на увоз растао по стопи 2,6%, а увоз добара у 2016. по стопи од 1,8%⁴. Ефекат бржег раста ПДВ на увоз од стопе раста увоза износи сса 50 мил КМ прихода од ПДВ-а.
- Крајем године дошло је до појаве прелијевања прихода, која је резултат снажног раста увоза у посљедња два мјесеца 2016. У новембру је увоз био већи за 7,1%, а у децембру чак за 16,1% у односу на исте мјесеце 2015⁵. Према подацима о обради ПДВ пријава за новембар и децембар евидентан је раст захтјева за поврат ПДВ-а и пореске кредите од сса 30 мил КМ, што укупно представља раст захтјева од 13,3%. С обзиром да су инвестиције и увоз главни генератори захтјева за поврат и пореске кредите, а имајући у виду ниску разину инвестиција, из анализе имплицира закључак да је значајан дио увоза добара у посљедња два мјесеца остао нереализован. Фискални ефекти прекомјерног увоза на крају године повећали су суфицит индиректних пореза у 2016., док ће се ефекти поврата и кориштења пореских кредита негативно одразити на нето наплату у 2017, умањењем бруто наплате или повећањем поврата. Ефекат прелијевања прихода у 2016. се може процијенити на 0,6 п.п. раста прихода од индиректних пореза у 2016;
- Једнократни ефекат наплате у 2016 јесте наплата старог дуга од акциза на пиво и безалкохолна пића. Ефекат се може процијенити на 0,1 п.п. раста прихода од индиректних пореза.

⁴ Извор: Агенција за статистику БиХ.

⁵ Извор: Агенција за статистику БиХ.