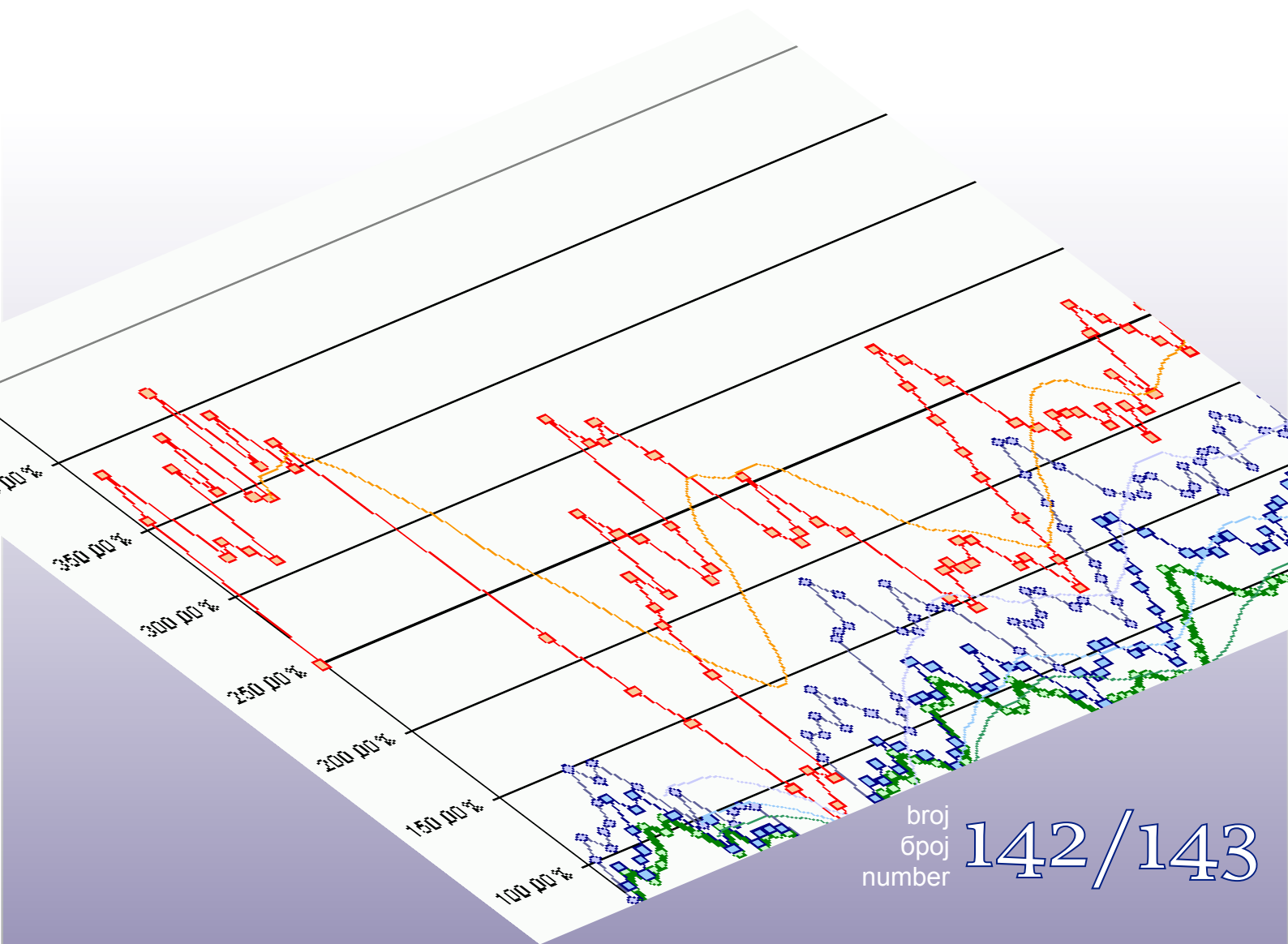




Macroeconomic Unit of the Governing Board of the Indirect Tax Authority

# *Oma Bilten*

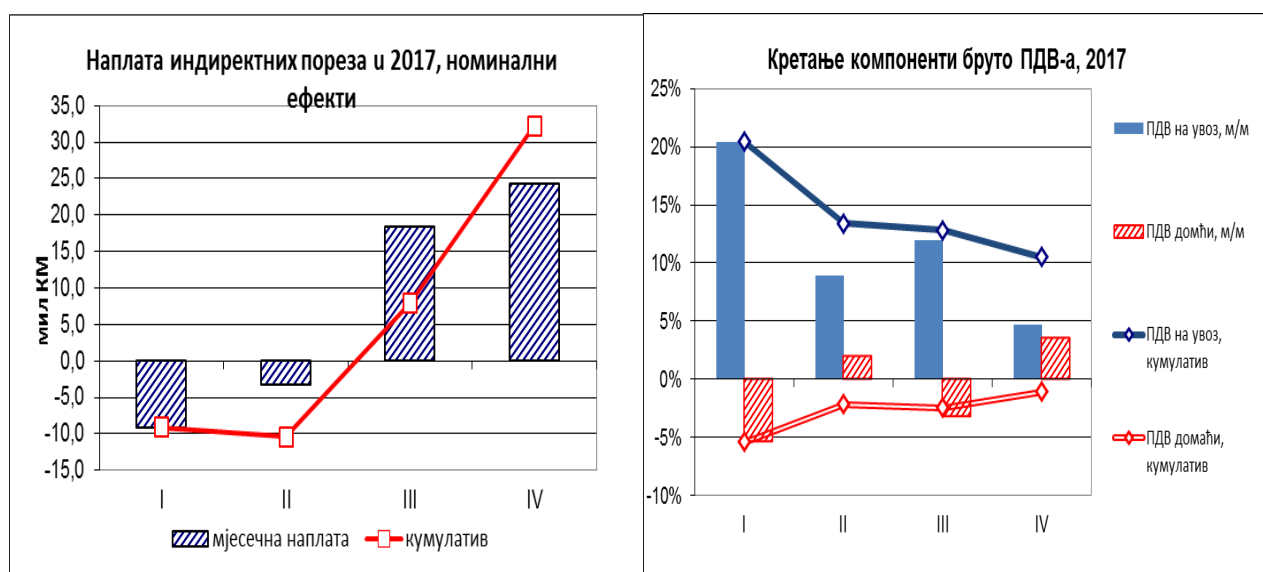


broj  
број  
number

142/143

## Уз овај двоброј

У априлу 2017. настављен је тренд раста прихода од индиректних пореза. Према прелиминарном извјештају УИО по врстама прихода у мјесецу априлу бруто наплата прихода је порасла за 35,3 мил КМ или за 6,6%. Међутим, због раста поврата од 11 мил КМ у коначници, нето наплата прихода је била већа за 24,3 мил КМ или за 5,5%. Позитивна кретања наплате прихода у априлу донијела су и раст бруто и нето кумулативне наплате. Нето ефекти за прва четири мјесеца износе 32,2 мил КМ, што представља раст од 1,9% у односу на нето наплату у истом раздобљу 2016 (Графикон 1). Главни генератор раста прихода у прва четири мјесеца 2016. је ПДВ, којег је наплаћено 22,6 мил КМ више него 2016. Потребно је имати у виду и висок износ неусклађених прихода од 21,5 мил КМ, од којег се знатан дио односи на ПДВ, тако да се након усклађивања уплата са пријавама може очекивати и већи раст ПДВ-а. Од осталих група прихода раст је забиљежен код прихода од царина (6,6 мил КМ) и путаруине (7,5 мил КМ), а код прихода од акциза пад од 9,1 мил КМ.



Анализа кретања структуре бруто наплате ПДВ-а показује одређени позитиван помак код домаћег ПДВ-а, мада је и даље у зони негативног раста. С друге стране, и поред скромнијег раста ПДВ-а на увоз у априлу кумулативни раст ПДВ-а на увоз се се задржао на високих 10,5% (Графикон 2).

др Динка Антић  
шеф Одјељења

### Садржај:

Пројекције прихода од индиректних пореза у периоду 2017-2020

2

техничка обрада : Сулејман Хасановић, ИТ сарадник

## ПРОЈЕКЦИЈЕ ПРИХОДА ОД ИНДИРЕКТНИХ ПОРЕЗА У ПЕРИОДУ 2017-2020

### I ПРЕТПОСТАВКЕ

Пројекције прихода од индиректних пореза за период 2017-2020 састоје се од основног (баселине) сценарија пројекција.

**Основни сценарио пројекција** прихода темељи се на сљедећим претпоставкама:

- Прогнозама макроекономских показатеља Дирекције за економско планирање (ДЕП) за поменути период из марта 2017;
- Наставку хармонизације акциза на цигарете са стандардима ЕУ и примјени нове политике опорезивања резаног дувана<sup>1</sup>;
- Ефектима примјене Споразума о слободној трговини између БиХ и ЕФТА<sup>2</sup> у периоду 2015-2017;
- Ефектима примјене адаптираног Споразума о стабилизацији и придруживању ЕУ (ССП), у примјени од 01.02.2017.;
- Текућим трендовима у наплати прихода од индиректних пореза.

Политика акциза на дуван у 2017. утврђена је Законом о акцизама и Одлуком<sup>3</sup> Управног одбора УИО. Политика акциза на дуван у периоду 2017-2020 подразумијева континуирано годишње повећање специфичне акцизе на цигарете у висини од 0,15 КМ/паклици, утврђивање минималне акцизе на цигарете (минимално 60% просјечне пондерисане цијене цигарета) и усклађивање специфичне акцизе на резани дуван са акцизом на цигарете (минимално 80% минималне акцизе на цигарете).

### II ТЕКУЋИ ТРЕНДОВИ НАПЛАТЕ

#### 2.1. Укупна наплата

2016.година је донијела изненађујуће висок раст прихода од индиректних пореза од 5,2%. Висока годишња стопа раста је била резултат изнимно високог раста наплате прихода од ПДВ-а, акциза и путарине на деривате нафте. Приходи од акциза на увозне деривате у 2016. су били чак 34% већи него у 2014.години, а 16,9% већи него у 2015. Раст потрошње деривата генерисали су сљедећи фактори: ниске цијене на свјетском тржишту деривата, најаве повећања акциза на деривате и регионална конкурентна предност БиХ у сегменту опорезивања деривата у погледу стопа ПДВ и акциза у односу на земље региона, која подстиче прекограничну и транзитну продају, не само деривата нафте, већ и осталих добара и услуга. То је, вјероватно, био и фактор раста домаћег ПДВ-а у 2016. изнад стопа раста економије и потрошње. Значајан дио раста прихода у 2016. генерисан је у посљедња два мјесеца снажним растом ПДВ на увоз. Међутим, због слабије продаје увезене робе значајно су повећани захтјеви за поврате и пореске кредите који су угрозили бруто и нето наплату у првом кварталу 2017. Поред тога, снажни раст поврата по основу међународних пројеката у првом кварталу 2017. указује на закључак да је наплата ПДВ-а током реализације пројеката допринијела расту прихода у 2016, док је накнадним повратом плаћеног ПДВ-а оптерећена наплата у 2017.

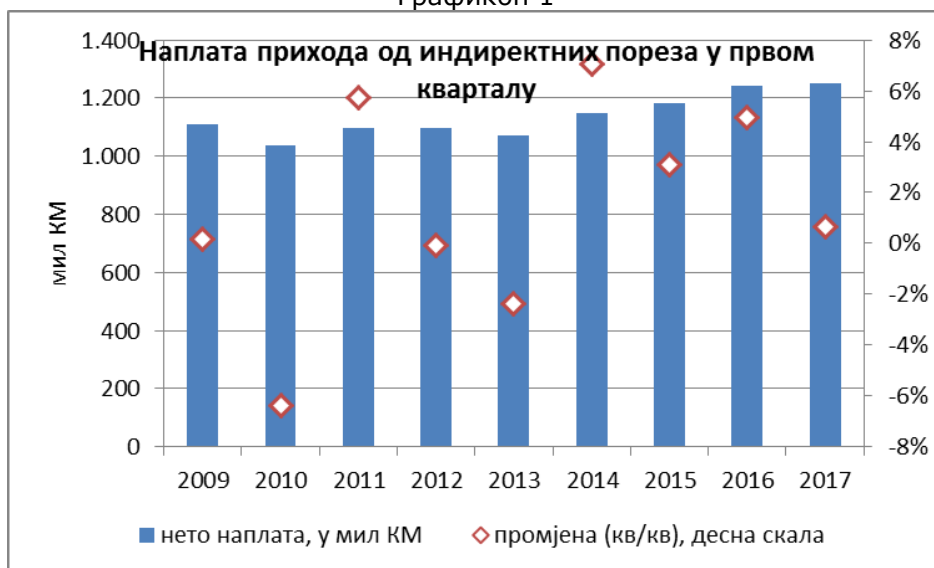
<sup>1</sup> Нова политика је у примјени од 01.08.2014. (Измјене Закона о акцизама у БиХ „Службени гласник БиХ“ бр. 49/14)

<sup>2</sup> „Службени гласник БиХ – међународни уговори“ бр. 18/14.

<sup>3</sup> Одлука о утврђивању специфичне и минималне акцизе на цигарете и износ акцизе на дукан за пушење за 2017.годину (Службени гласник БиХ бр. 84/2016).

Повећане исплате поврата ПДВ-а у прва два мјесеца 2017. премашивале су раст бруто наплате, тако да је у прва два мјесеца остварен пад нето прихода од 1,3%. Позитивна кретања у наплати прихода у марту су у цијелости компензовала пад прихода из прва два мјесеца. Према прелиминарном извјештају УИО у марту 2017. наплаћено је 551 мил КМ бруто прихода од индиректних пореза, што представља повећање од 5,9% и, уједно, рекордан износ прихода који је наплаћен у том мјесецу од успоставе УИО. Међутим, због раста поврата од 12,3 мил КМ нето ефекти наплате у односу на исти мјесец 2016. су износили 18,3 мил КМ или 4,2%.

Графикон 1



Поређење наплате прихода од индиректних пореза у првом кварталу 2017. у односу на први квартал претходне године указује на закључак да је наплата прихода од индиректних пореза у номиналном износу била најуспјешнија од успоставе УИО (Графикон 1).

Графикон 2



На нивоу првог квартала 2017.године бруто наплата је била већа за 51,7 мил КМ у односу на исти квартал 2016. Иако су реализоване рекордно високе исплате поврата, у коначници, нето наплата прихода од индиректних пореза у првом кварталу 2017. је била већа за 8 мил КМ, односно за 0,6% у односу на наплату у првом кварталу 2016. (Графикон 2).

## 2.2. Наплата по врстама прихода

Након лошије наплате у прва два мјесеца 2017. у марту је забиљежен раст код свих главних група прихода, што се позитивно одразило и на кумулативну наплату по врстама прихода.<sup>4</sup> Највећи ефекти у првом кварталу остварени су на ПДВ-у (+10,5 мил КМ), те на приходима од царина (+5,7 мил КМ) и путарине (+3,1 мил КМ), док је на приходима од акциза остварен пад од 11,2 мил КМ.

### Царине

Позитиван тренд у наплати прихода од царина из другог полугодишта 2016. је настављен и у јануару 2017.г., када је остварен раст од чак 30,9%. Након скромног раста у фебруару од 1,9% у марту је наплаћено 7% више прихода него у истом мјесецу 2016. Захваљујући позитивним кретањима у марту на нивоу квартала остварен је раст од 10,4%, што представља трећи узастопни квартал са позитивним растом (Графикон 3).

Графикон 3



Позитивни трендови су посљедица снажног раста увоза из трећих земаља и ЕУ, у дијелу роба на које се обрачунава царина. Према подацима Агенције за статистику БиХ увоз добара у прва два мјесеца 2017. из ЕУ је растао по стопи од 8%, а из трећих земаља за 38,5%, при чему је увоз из Кине порастао за 10,3%, а након дужег времена из Русије за 20,3%. С друге стране, још увијек се не примјећује значајније успоравање раста прихода од царина након почетка примјене адаптираног ССП.<sup>5</sup> Исто тако, због малог пондера увоза из земаља чланица ЕФТА у укупном увозу БиХ смањење царина по основу Споразума о бесцаринској робној размјени са ЕФТА није могло у већој мјери угрозити наплату прихода од царина.

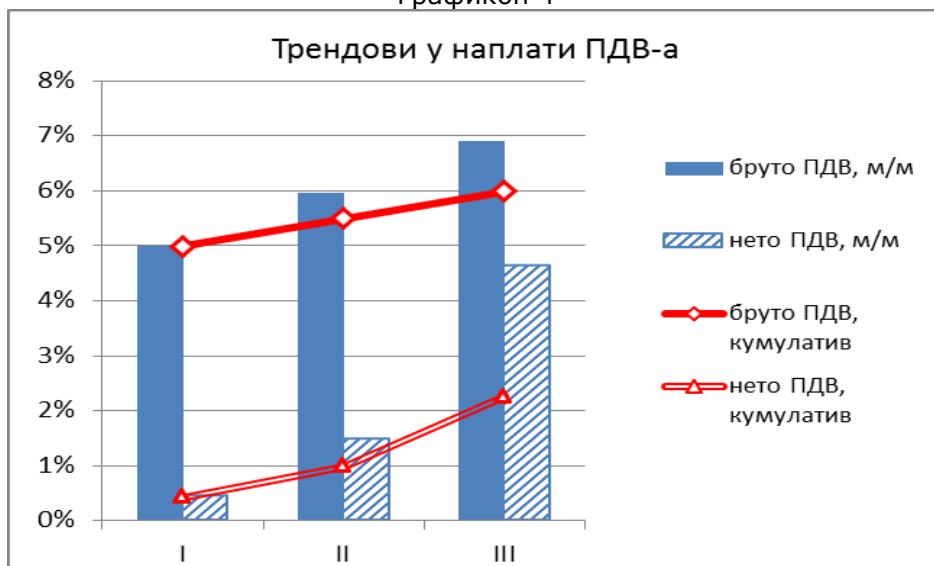
<sup>4</sup> Треба напоменути да је у првом кварталу наплаћено и 9,9 мил КМ неусклађених прихода, који нису узети у обзир у анализи наплате по врстама прихода.

<sup>5</sup> Адаптирани споразум се примјењује од 1.2.2017.

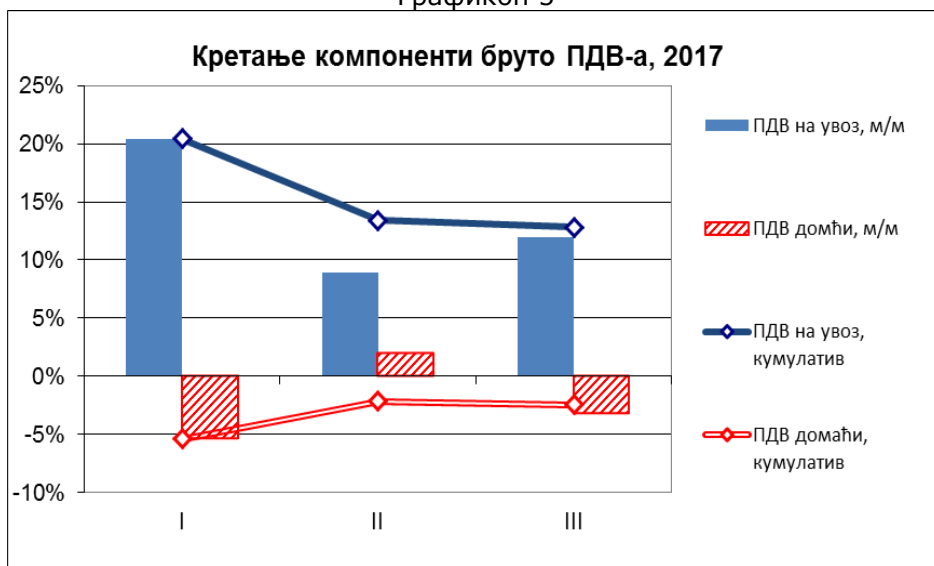
## ПДВ

Након високог раста прихода од ПДВ-а у другом полугодишту 2016. почетак 2017. је донио успоравање раста бруто наплате и снажни раст исплата поврата. Слична кретања су забиљежена и у марту, с тим да је дошло до успоравања исплата поврата, које су и даље високе, у поређењу са 2016. Захваљујући успоравању исплата поврата ПДВ-а нето наплата ПДВ-а је у марту порасла за 2,1% (Графикон 4).

Графикон 4



Графикон 5



У првом кварталу 2017. настављен је тренд снажног раста ПДВ-а на увоз из посљедња два мјесеца 2016, као посљедица изузетно високе стопе раста увоза роба<sup>6</sup>. Међутим, ефекат раста ПДВ-а на увоз на бруто ПДВ-е је умањен негативним трендовима у наплати домаћег

<sup>6</sup> Према подацима Агенције за статистику БиХ увоз робе је у прва два мјесеца 2017. повећан за 11,5%.

ПДВ-а. У марту је наплата ПДВ-а на увоз, захваљујући снажном расту увоза<sup>7</sup>, повећана за 12%, док је наплата домаћег ПДВ-а пала за 8,8%. У цјелини, први квартал је донио раст ПДВ-а на увоз од 12,8%, док је домаћи ПДВ пао за 4% (Графикон 5). Након усклађивања неусклађених прихода може се очекивати благо побољшање у наплати домаћег ПДВ-а.

Негативан утицај на раст бруто ПДВ-а у првом кварталу 2017. имала је и реализација повећаних пореских кредита<sup>8</sup>, који су раст бруто ПДВ-а у првом кварталу умањили за 1,6 п.п.

Поређење исплате поврата ПДВ-а у првом кварталу у 2017.г. са 2016. указују на повећање поврата обвезницима од 14,7 или +33,6 мил КМ и поврата међународним пројектима од чак 66,3% или +10,8 мил КМ. Просјечна стопа издвајања из бруто ПДВ-а за исплату поврата у првом кварталу 2017. износила је 27%, што је за 2,8 п.п. изнад удјела поврата у бруто наплати у првом кварталу 2016.

Снажни раст поврата ПДВ-а у првом кварталу последица је дјеловања неколико фактора. Високи раст увоза добара у последња два мјесеца 2016., који није одмах реализован у домаћем промету, довео је до раста захтјева за поврат и пореске кредите, који су се због рокова подношења ПДВ пријава и рокова за исплату поврата реализовали у првом кварталу 2017. Значајан фактор раста поврата ПДВ-а у првом кварталу био је снажан раст извоза у децембру 2016. и у прва два мјесеца 2017<sup>9</sup>. Коначно, у првом кварталу је забиљежен и енорман раст поврата по основу међународних пројеката.

Успоравање бруто наплате у марту је довело до успоравања кумулативне бруто наплате у првом кварталу, али су негативни ефекти на нето ПДВ-а компензовани успоравњем поврата у марту. Ипак, раст нето наплате од 1,4% на нивоу првог квартала је далеко испод стопа раста нето ПДВ-а у 2016. години, а поготово испод раста у четвртном кварталу 2016. (Графикон 6).

Графикон 6



<sup>7</sup> Према прелиминарним подацима УИО увоз роба у марту 2017. је порастао за 19,4%, односно на нивоу квартала за 17,7%.

<sup>8</sup> Порески кредити пријављени за децембар 2016. били су за 36% већи него у истом мјесецу 2015.

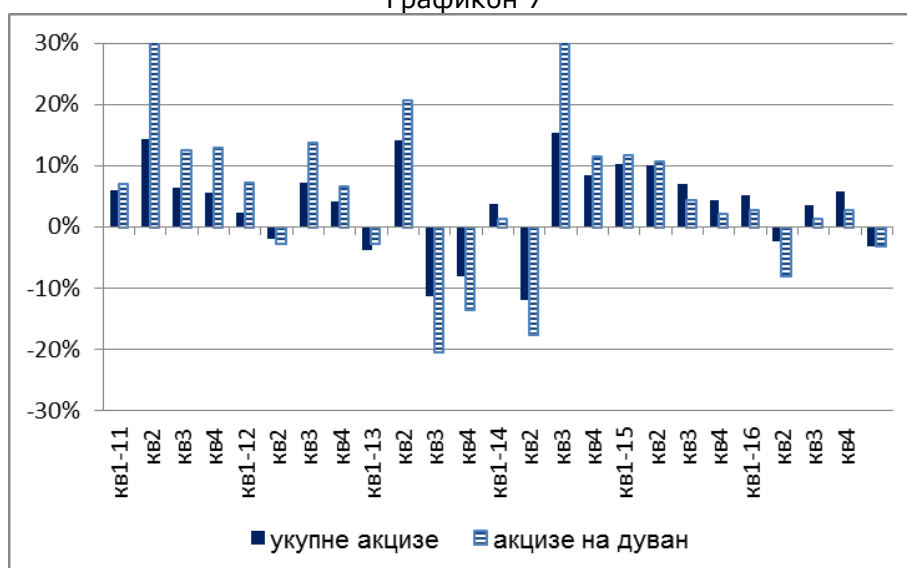
<sup>9</sup> Према подацима Агенције за статистику БиХ извоз робе је у децембру повећан за 15,1%, а на нивоу прва два мјесеца 2017. за 14,2%.

## Акцизе и путарина

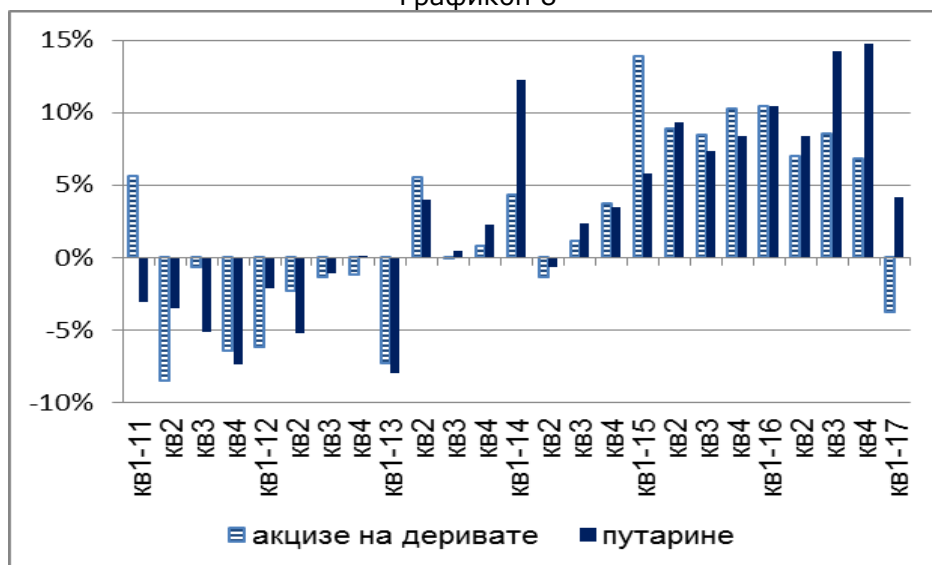
Негативна кретања у наплати акциза у посљедња четири мјесеца заустављена су у марту 2017, када је забиљежено повећање наплате од 3,8%. Ипак, опоравак прихода у марту није био довољан за позитиван квартални раст. Након постепеног пораста прихода од акциза у другом полугодишту 2016. први квартал 2017. је завршио са падом од 3,4% (Графикон 7).

Трендови у наплати акциза на дуванске прерађевине прате трендове код укупних прихода од акциза. И поред снажног раста наплате у марту на нивоу квартала приходи од акциза на дуванске прерађевине су мањи за 3,2% у односу на исти квартал 2016. године, с тим да су приходи од домаће акцизе мањи за 10,5%, а од акциза на увозне прерађевине 0,5% (Графикон 7).

Графикон 7



Графикон 8



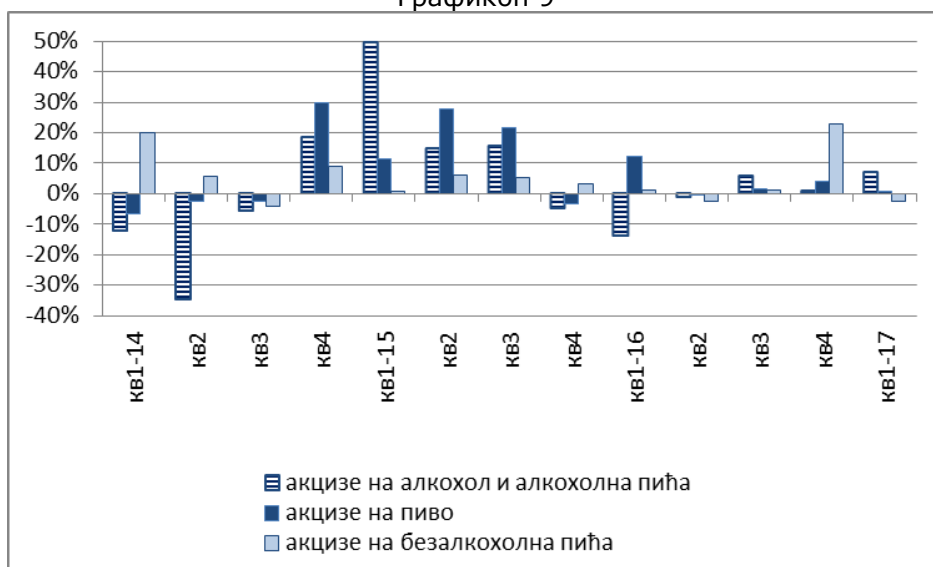


Лошији трендови у наплати укупних акциза резултат су погоршања наплате акциза на деривате нафте након скоро три године позитивног раста (Графикон 8). У 2016.г., у којој су исцрпљени позитивни ефекти хармонизације акциза на резани дуван са акцизама на цигарете, негативна кретања у наплати акциза на дуванске прерађевине су неутрализована високом стопом раста акциза на деривате нафте.

Међутим, раст цијена нафте на свјетском тржишту донио је пад прихода од акциза на деривате у фебруару, а потом и у марту 2017. У таквим околностима смањује се и потицај за прекограничну потрошњу, поготово уколико малопродајне цијене у земљама окружењу нису расле истим темпом. И поред чињенице што су расправе у вези са повећањем акциза на деривате настављене и у 2017., екстерно генерисани раст цијена деривата дестимулативно дјелује на даље повећање залиха деривата, тим више што је вишемјесечно повећање залиха већ финансијски исцрпило увознике и остале компаније. Примјетно је и значајно успоравање у наплати путарине. Трендови у путарини не прате у истој мјери трендове у наплати акциза на деривате због чињенице да опсег опорезивања путарином и акцизом на деривате није идентичан (Графикон 8).

Квартални преглед указује на наставак позитивних трендова у наплати прихода од акциза на алкохол и алкохолна пића. Након позитивног раста у трећем и четвртном кварталу 2016. од 5,7% и 1,1% респективно, у првом кварталу 2017 остварено је повећање прихода од 6% (Графикон 9).

Графикон 9



И поред чињенице да је наплата акциза на домаће пиво у првом кваралу 2017. порасла за 20,6%. снажан пад акциза на увозна пива од 9,8% и низак пондер домаћег пива у структури тржишта резултовали су скромним кварталним растом укупних прихода од 0,6% (Графикон 9<sup>10</sup>).

Негативни трендови у првом кварталу су остварени на приходима од акциза на безалкохолна пића. Након раста у претходна два квартала 2016 од 1% и 3,3% у првом кварталу 2017. забиљежен је пад од 2,7% (Графикон 9<sup>11</sup>).

<sup>10</sup> Напомена: искључена је наплата старог дуга по основу акциза на пиво у четвртном кварталу 2016.

<sup>11</sup> Напомена: искључена је наплата старог дуга по основу акциза на безалкохолна пића у четвртном кварталу 2016.

**III ОСНОВНИ СЦЕНАРИО ПРОЈЕКЦИЈА ПРИХОДА ОД ИНДИРЕКТНИХ ПОРЕЗА (2017-2020), АПРИЛ 2017**

Табела 1: Основни сценарио пројекција (2017-2020)

Врста прихода (нето)	у мил КМ					Пројектована стопа раста				
	Извршење	Пројекција					2017	2018	2019	2020
		2016	2017	2018	2019					
ПДВ	3.433,8	3.566,4	3.699,3	3.872,8	4.074,5	3,9%	3,7%	4,7%	5,2%	
Акцизе	1.448,9	1.426,4	1.430,2	1.428,6	1.434,5	-1,6%	0,3%	-0,1%	0,4%	
Царине	248,2	229,8	236,6	258,0	276,1	-7,4%	3,0%	9,0%	7,0%	
Путарина	358,8	362,4	372,2	382,3	392,6	1,0%	2,7%	2,7%	2,7%	
Остало	41,0	41,2	41,4	41,6	41,8	0,5%	0,5%	0,5%	0,5%	
<b>УКУПНО</b>	<b>5.530,7</b>	<b>5.626,4</b>	<b>5.779,8</b>	<b>5.983,2</b>	<b>6.219,4</b>	<b>1,7%</b>	<b>2,7%</b>	<b>3,5%</b>	<b>3,9%</b>	
Путарина (0,10 КМ/л)	143,5	145,0	148,9	152,9	157,0	1,0%	2,7%	2,7%	2,7%	
<b>СРЕДСТВА ЗА РАСПОДЈЕЛУ</b>	<b>5.387,2</b>	<b>5.481,4</b>	<b>5.630,9</b>	<b>5.830,3</b>	<b>6.062,4</b>	<b>1,7%</b>	<b>2,7%</b>	<b>3,5%</b>	<b>4,0%</b>	

### 3.1. Пројекције за 2017

На основу трендова наплате прихода, годишњих макроекономских пројекција и процјена ефеката измјене Закона о акцизама, ефеката примјене адаптираног ССП и примјене Споразума о слободној трговини између БиХ и ЕФТА, пројектована нето наплата прихода од индиректних пореза за 2017. годину износи **5.626,4** мил КМ, што је за **1,7%** више него у 2016. години.

Нижи постотак раста прихода у 2017. је резултат изузетно високе статистичке основице за поређење (2016), прелијевања негативних ефеката у први квартал 2017. (поврати и порески кредити), укључивања ефеката измјена политике индиректног опорезивања и ниже пројектоване номиналне наплате појединих врста акциза које су до сада, уз ПДВ-е, детерминисали раст прихода.

#### Царине

У наредним мјесецима може се очекивати снажније испољавање негативних ефеката у вези са примјеном адаптираног ССП, с обзиром да су приходи од царина наплаћених на робу поријеклом из ЕУ чинили око 1/3 укупних прихода од царина БиХ. Због комплексности израчуна губици прихода од царина процијењени су на бази 3/5 прихода од царина наплаћених на робу поријеклом из ЕУ, с тим да је износ губитака за 2017. умањен због чињенице да је примјена адаптираног ССП започела у фебруару 2017. Преостали дио прихода од царина прати макроекономске пројекције ДЕП-а и историјске трендове прихода од царина наплаћених на увоз роба поријеклом из трећих земаља.

Споразум о слободној трговини између БиХ и ЕФТА подразумијева фазно укидање царина и осталих намета са фискалним учинком на увоз из чланица ЕФТА у периоду од 2015 до 2018. У години која је претходила почетку примјене Споразума (2014) увоз из чланица ЕФТА је представљао свега 0,6% увоза БиХ<sup>12</sup>, док је удио ЕФТА у укупним приходима од царина износио 2,2%. У 2015. увоз из ЕФТА је порастао за 12,7%<sup>13</sup>, што је указивало на супституцију увоза на који се плаћала царина бесцаринским увозом. Међутим, већ у 2016. увоз роба из ЕФТА је порастао само за 2,3%, из чега се може закључити да је због малог опсега роба ослобођених плаћања царина дошло до засићења тржишта. Губитак прихода од царина наплаћених на увоз из ЕФТА је у 2015. износио 17% прихода наплаћених у 2014., а у 2016. додатна 3 п.п. Може се закључити да ће се највећи номинални ефекти на приходе од царина испољити у 2017. и 2018. години.

Очекује се да ће раст увоза из трећих земаља дјелимично компензовати губитке прихода од царина због примјене адаптираног ССП. Имајући то у виду очекује се пад прихода од царина од 7,4%.

#### ПДВ

Пројекција прихода од ПДВ-а за 2017. годину износи 3.566,4 мил КМ, што је за 3,9% више од наплате у претходној години. пројектована стопа раста годишње наплате је значајно изнад остварене у првом кварталу, која је била под снажним утицајем повећаних пореских кредита и исплата поврата који се односе на велики увоз роба крајем 2016. године и реализоване међународне пројекте из претходне године. У наредним кварталима очекује се стабилизација готовинског тока ПДВ-а и кретање наплате у складу са пројекцијама макроекономских показатеља за 2017. годину. Кретање исплата поврата овисиће о расту увоза, извоза, инвестиција и имплементацији међународних пројеката, који представљају најнеизвјеснији

<sup>12</sup> Извор: Агенција за статистику БиХ, [www.bhas.ba](http://www.bhas.ba).

<sup>13</sup> Ibid.

фактор извршења пројекција ПДВ-а у 2017, тим више што им поновно расте значајност за извршење пројекција.

### Акцизе

У 2017. очекује се пад прихода од акциза од 1,6% или номинално за 22,5 мил КМ.

Акцизе на деривате нафте су биле главни генератор раста прихода од акциза у 2016. Међутим, услед раста цијена нафте на свјетском тржишту у фебруару и марту 2017. порасле су малопродајне цијене деривата у БиХ, што је произвело пад потрошње деривата и, посљедишно, пад прихода од акциза од 10,5%, кумулативно у наведена два мјесеца. С обзиром на најновије пројекције релевантних међународних агенција у 2017. могао би се очекивати раст цијена деривата у распону између 11% и 15%, овисно о врсти деривата<sup>14</sup>, из чега произилази закључак да ће се тренутачно лоша ситуација у погледу наплате акциза на деривате наставити и у наредним мјесецима. Иако је кретање цијена нафте на свјетском тржишту врло тешко прогнозировать Одјељење очекује стабилизацију цијена током године, али на вишем нивоу него што је било претходне двије године. Претпоставља се и да ће одлагање усвајања измјена Закона о акцизама произвести привремени пораст потрошње деривата. Полазећи од наведених претпоставки у 2017. очекује се пад прихода од акциза на деривате нафте од 2,6%. Треба имати у виду да је основица за поређење у 2016. јако висока и да укључује и нестандартне, једнократне ефекте стварања додатних залиха деривата прије повећања стопа акциза. Поредићи пројекције са наплатом акциза у 2014., прије снажног пада цијена на свјетском тржишту нафте, која би се могла сматрати референтном потрошњом у БиХ с обзиром на раст економије и дохотка, може се закључити да су пројектовани приходи од акциза за 2017. и са умањењем већи за 16%.

Пројекције акциза на дуванске прерађевине у 2017. темеље се на примјени одлуке Управног одбора УИО којом је специфична акциза на цигарете повећана за 0,15 КМ/паклици и износи 1,35 КМ/паклици, а специфична акциза на резани дуван на 96,80 КМ/кг<sup>15</sup>. Претпоставља се да ће се ново пореско оптерећење у цијелости пренијети на малопродајне цијене, иако подаци показују да су дуванске компаније у 2016. мањи дио додатног пореског терета сносиле на терет властите добити како би сачувале постојећи удио у тржишту. Раст малопродајних цијена цигарета неминовно ствара притисак за јачање супституције потрошње јефтинијих цигарета потрошњом резаног дувана. Будући да раст цијена цигарета прати и раст цијена резаног дувана очекује се снажење црног тржишта дувана, односно супституција легалних дуванских прерађевина цигаретама произведених ручним мотањем или нелеганом производњом из небрендираниог дувана. Очекује се да ће малопродајне цијене цигарета у просјеку порастати за 8,3% и, у најбољем случају, уколико се интензивирају мјере у борби против црног тржишта, јединичну еластичност потрошње цигарета. Због притиска додатног пореза и преласка особа са ниским дохоцима на супституцију цигарета губици на тржишту цигарета могли би анулирати утицај раста агрегатне потрошње на потрошњу цигарета. У таквим околностима не би требало очекивати раст вриједности тржишта дуванских прерађевина, а без обзира на чињеницу да су повећани порези на цигарете и да расте наплата прихода од акциза на резаних дуван, очекује се пад прихода од акциза на дуванске прерађевине од 1,4%.

Остале категорије акциза пројектоване су у складу са текућим трендовима наплате и пројекцијама ДЕП-а, од којих апсолутном расту акциза највише доприносе акцизе пиво и алкохол и алкохолна пића. Приходи од акциза на каву су на нивоу наплате у 2016, док је за приходе од акцизе пића на безалкохолна пројектован пад наплате.

<sup>14</sup> Извор: IEA, 11 April 2017 release

<sup>15</sup> Одлука о утврђивању посебне и минималне акцизе на цигарете и износ акцизе на духан за пушење за 2017. годину (Службени гласник БиХ бр. 84/2016).

## Путарина

Пројектована стопа раста прихода од путарине у 2017. години извршена је на основу текућих трендова наплате и макроекономских пројекција, а износи 0,9%. Годишња пројектована стопа раста за 2017. годину је испод остварене стопе раста ових прихода у првом кварталу, јер се очекује даљи раст цијена нафте на свјетском тржишту, који осим пада потрошње дјелује и као потицај на снажнију супстицију дизела лож-уљем.

## 3.2. Пројекције за 2018-2020

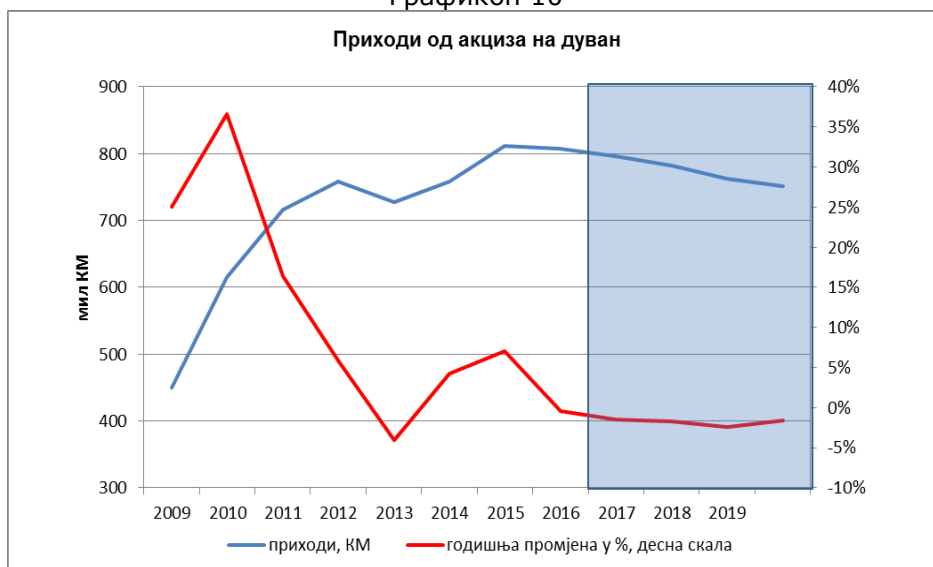
Пројектоване стопе раста прихода за 2018., 2019., и 2020. годину износе 2,7%, 3,5% и 3,9% респективно. Пројекција прихода у наведеном периоду заснована је на пројектованим релевантним макроекономским показатељима, историјској сезонској шеми наплате и пројекцијама појединих категорија прихода за 2017. годину, те ефектима измјена политика у области царина и акциза на дуван.

Табела 2

Учешће у годишњем номиналном расту прихода (у %)	Пројекција		
	2018	2019	2020
ПДВ	86,6%	85,3%	85,4%
Акцизе	2,4%	-0,8%	2,5%
Царина	4,4%	10,5%	7,7%
Путарина	6,4%	4,9%	4,4%

Највећи генератор суфицита прихода од индиректних пореза у наведеном периоду је ПДВ, с обзиром на његово значајно учешће у приходима, те планираним стабилним стопама раста у складу са пројектованим стопама раста потрошње. У 2017. години суфицит на ПДВ-а компензује губитке прихода од акциза и царина, те је нето ефекат много мањи него претходних година. У 2018., 2019. и 2020. приходи од ПДВ-а генеришу преко 85% апсолутног годишњег пројектованог раста прихода (Табела 2).

Графикон 10



Пројекције акциза на дуванске прерађевине темеље се на наставку примјене политике усклађивања опорезивања цигарета са стандардима ЕУ и усклађивања опорезивања резаног дувана са опорезивањем цигарета. Пројекције се заснивају на претпоставци преноса додатног пореског оптерећења у цијелости на малопродајне цијене дуванских прерађевина. Одјељење очекује да ће због раста малопродајних цијена доћи до даљег јачања супституције цигарета резаним дуваном, ерозије тржишта цигарета и снажења црног тржишта цигарета и дувана, а спори опоравак економије и потрошње неће моћи ублажити негативне трендове. У таквим околностима у 2018., 2019. и 2020. може се очекивати још израженији пад прихода од акциза на дуванске прерађевине од -1,7%, -2,5% и -1,6% респективно (Графикон 10).

У периоду 2018-2020 планиране су стабилне стопе раста акциза на деривате нафте и путарине, у складу са макроекономским пројекцијама ДЕП-а. Очекује се да ће се потрошња деривате нафте у БиХ консолидовати у наредним годинама, тим више што су очекивања међународних агенција да ће се раст цијена деривата нафте у 2018. кретати између 2% и 6%<sup>16</sup>.

Пројекције царина прате пројектоване стопе раста увоза и укључују пуне ефекте примјене адаптираног ССП и коначно укидање царина на увоз роба поријеклом из ЕФТА.

### 3.3. Разлике у односу на претходне пројекције

Разлике пројекција у односу на оне израђене у октобру<sup>17</sup> 2016. године приказане су у Табели 3.

Табела 3: Разлика у односу на пројекције из октобра 2016. године (у мил КМ)

Врста прихода	Извршење	Пројекција		
	2016	2017	2018	2019
ПДВ	48,2	45,7	30,3	38,8
Акцизе	0,1	-43,1	-65,5	-94,3
Царине	5,3	-26,3	-36,1	-33,4
Путарина	3,6	-2,4	-3,2	-4,0
Остало	11,8	11,8	11,8	11,8
<b>УКУПНО</b>	<b>69,0</b>	<b>-14,3</b>	<b>-62,6</b>	<b>-81,2</b>

#### Извршење за 2016. годину

У 2016. је наплаћен рекордни износ прихода од индиректних пореза. У вријеме ревидирања пројекција у октобру кумулативна стопа раста се кретала око 4%, док је у четвртм кварталу раст износио 8,6%. Разлике наплаћених прихода у 2016. години у односу на пројекцију из октобра 2016. односе се на приходе од ПДВ-а и царине (Табела 3). Стопе раста увоза у 2016., а тиме и ПДВ-а на увоз (1,8% и 2,6%, респективно), и извоза (4,8%), биле су изнад пројекција ДЕП-а (Графикон 11).

Генератор раста прихода током цијеле године су биле акцизе и путарине на деривате нафте (8,1% и 12,1% респективно), те домаћи ПДВ (7,1%), чије стопе раста су значајно премашивале ДЕП-ове пројекције раста економије и потрошње (Графикон 11). На стабилну

<sup>16</sup> Извор: IEA, 11 April 2017 release

<sup>17</sup> Вид. ОМА Билтен бр. 136/137, новембар/децембар 2016, [www.oma.uino.gov.ba](http://www.oma.uino.gov.ba).

наплату ПДВ-а значајно је утицао скромни раст поврата ПДВ-а од 1,1%, као последица стагнације увоза у периоду од чак десет мјесеци. Међутим, снажан раст увоза у новембру од 7,1% и, поготово, у децембру од 16,1% донијели су снажни раст прихода од ПДВ-а у четвртом кварталу од 8,1%. Раст ПДВ на увоз у децембру је представљао чак  $\frac{1}{4}$  укупних нето ефеката ПДВ-а, односно 1 п.п. раста ПДВ-а у 2016. години. Високи раст увоза у четвртом кварталу довео је и до неочекиваног раста прихода од царина (10,4%). Коначно, у четвртом кварталу је евидентиран и једнократни ефекат наплате старих дугова по основу акциза на пиво и безалкохолна пића, који кореспондира 0,2 п.п. раста прихода од индиректних пореза у 2016. Посматрано у цјелости, наплата прихода у 2016. години била виша за 69 мил КМ од пројектованог износа у октобру, што кореспондира 1,2 п.п. раста прихода од индиректних пореза у 2016.

### Пројекције за 2017-2019

Пројекције за 2017, 2018. и 2019. годину су мање за 14,3 мил КМ, 62,6 мил КМ и 81,2 мил КМ, респективно у односу на октобарске пројекције. Имајући у виду пројекције из октобра 2016. може се уочити и номинално и релативно умањење пројекција наплате прихода у 2017. Номинално смањење пројекција је последица негативних текућих трендова у наплати ПДВ-а и прихода од акциза на деривате, укључивања ефеката примјене адаптираног ССП, преноса неуобичајено високих поврата ПДВ-а из 2016. у 2017. (по основу увоза крајем 2016 и реализованих међународних пројеката) и негативних очекивања у погледу раста цијена деривата нафте на свјетском тржишту. Пројекције акциза на дуван су смањене, а разлог за нижи раст прихода од акциза на дуванске прерађевине у односу на октобарске пројекције су ниже стопе раста агрегатне потрошње и лошији текући трендови од пројектованих.

Пројекције за 2018. и 2019. годину су ревидиране у складу са макроекономским пројекцијама и пројектованим износивама појединих врста прихода за 2017. годину.

Највеће ревидирање наниже код макроекономских пројекција од стране ДЕП-а је било на пројекцијама номиналног и реалног раста БДП и пројекцијама номиналног и реалног раста потрошње (Графикон 11).

Изражено у % пројекције су у периоду 2017-2019 ревидиране у распону од -0,3% до -1,3% (Табела 4).

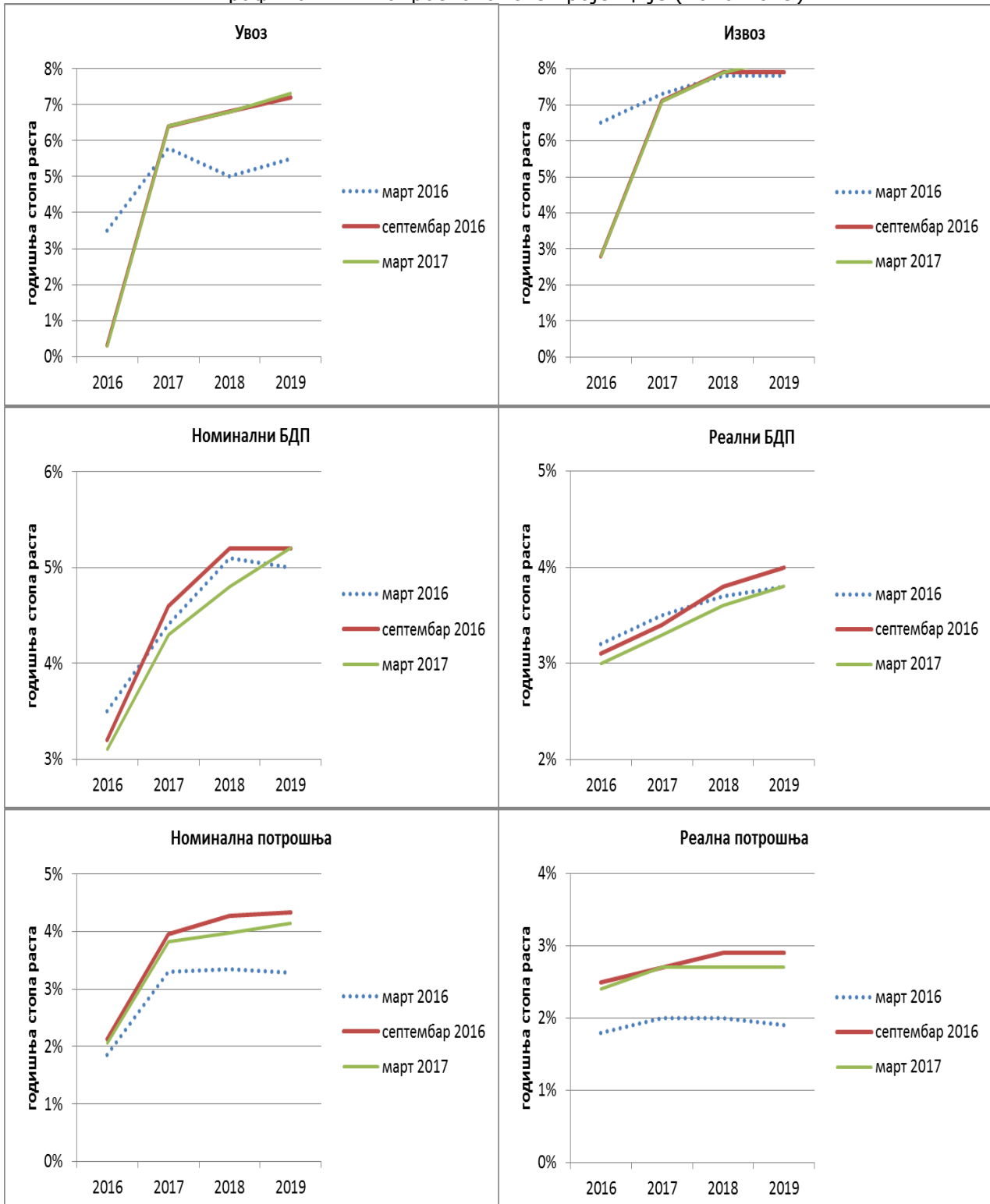
Табела 4: Разлике пројекција из априла 2017 и октобра 2016

Вријеме израде пројекције	2016	2017	2018	2019	2020
октобар 2016	5.461,8	5.640,6	5.842,4	6.064,3	-
април 2017	5.530,7	5.626,4	5.779,8	5.983,2	6.219,4
промјена у %	1,3%	-0,3%	-1,1%	-1,3%	-

Напомена: Осјенчене површине представљају пројектоване износе.



Графикон 11: Макроекономске пројекције (2016-2019)



Извор: Дирекција за економско планирање



### 3.4. Ризици по пројекције

С обзиром на основне поставке пројекција индиректних пореза и укупне економске услове у БиХ и у свијету остварење пројектованог нивоа прихода од индиректних пореза у периоду 2017-2020 је подложно сљедећим ризицима:

- Пројекције прихода од индиректних пореза уско су везане за пројекције макроекономских показатеља ДЕП-а. Свако одступање ових параметара од пројектованих вриједности представља ризик за пројекције прихода;
- Слабији економски опоравак главних извозних партнера БиХ (ЕУ, земље СЕФТА) повећава ниво ризика за остварење макроекономских пројекција, а тиме и пројекција прихода од индиректних пореза у цјелини;
- Већи губици прихода од царина у вези са примјеном адаптираног ССП у односу на претпоставку која је кориштена у пројекцији прихода од царина негативно ће се одразити на извршење наплате прихода у 2017. и наредним годинама;
- Јачање црног тржишта дуванских прерађевина, узроковано бржим растом пореског оптерећења цигарета у БиХ у односу на земље у окружењу, може угрозити извршење пројекција прихода од акциза на цигарете;
- Појава екстерних шокова, у виду раста цијена нафте и деривата на свјетском тржишту изван садашњих очекивања, погодиће тржиште деривата у БиХ и негативно ће се одразити на потрошњу деривата, а тиме и на извршење пројекција прихода од акциза на деривате и путарине из цијене нафтних деривата.