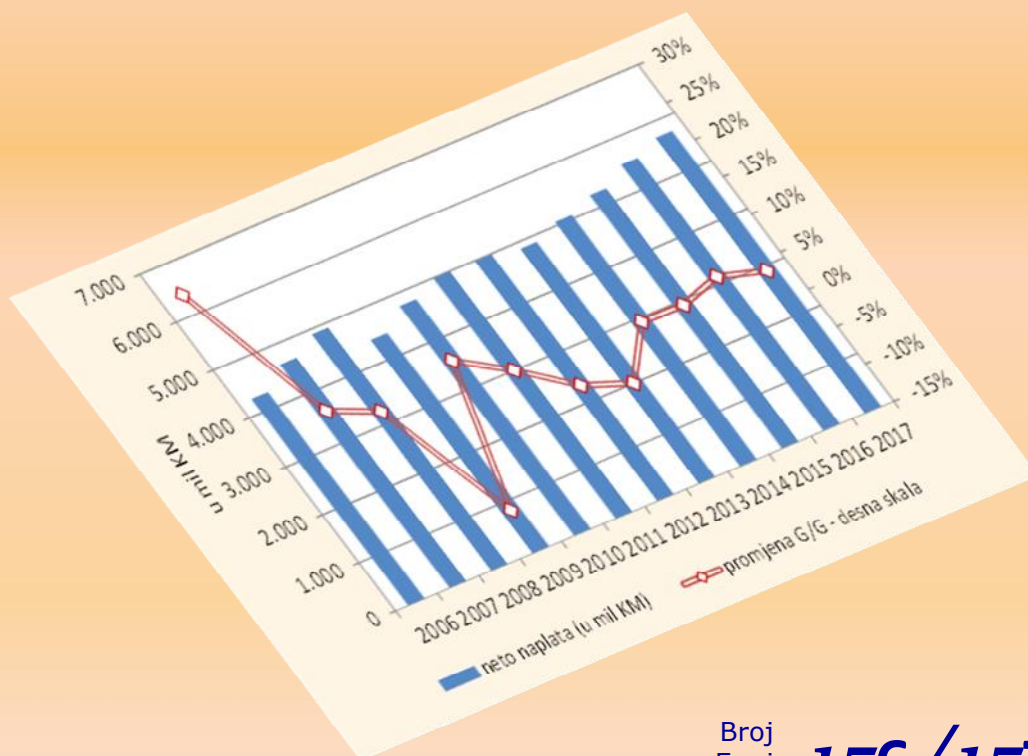




Macroeconomic Unit of the Governing Board of the Indirect Taxation Authority

ОМА Билтен



Broj
Број
Number **156/157**

Уз овај двоброј

Према прелиминарном извјештају УИО по врстама прихода у мјесецу јуну 2018. бруто наплата прихода од индиректних пореза је порасла за 38,6 мил КМ или за 6,4%. Истовремено су и смањене исплате поврата за 15,1 мил КМ. Кумулативни позитивни ефекат раста бруто наплате и смањења поврата донио је укупни нето суфицит од 53,6 мил КМ, што представља раст од 11,2% у односу на јуни 2017. Раст прихода у јуну повећао је кумулативни суфицит бруто индиректних пореза на 288,5 мил КМ. Међутим, због повећања исплата поврата од 38,2 мил КМ нето кумулативни ефекти су износили 250,6 мил КМ, што представља раст од 9,4% у односу на исти период 2017. (Графикон 1).



Графикон 1



Графикон 2

Изражено у номиналним величинама у периоду јануар – јуни 2018. највећи пораст прихода забиљежен је код ПДВ-а (117,5 мил КМ), путарине (98 мил КМ), те на приходима од акциза (17,6 мил КМ) и царина (8,3 мил КМ) – Графикон 2. Потребно је нагласити да се индикатори кретања прихода по врстама могу измијенити након коначног усклађивања тренутно 18,7 мил КМ неусклађених прихода. Детаљна анализа наплате прихода по врстама дата је у наставку Билтена.

др Динка Антић
шеф Одјељења

Садржај:

Наплата прихода од индиректних пореза, јануар – јуни 2018

2

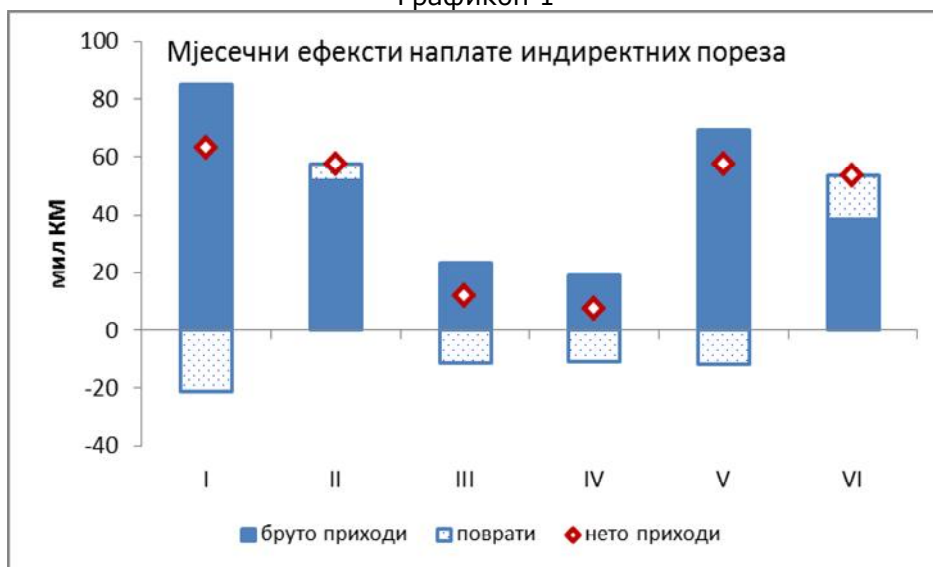
техничка обрада : Сулејман Хасановић, ИТ сарадник
лектор : Дарија Комленовић, проф. англистике

Наплата прихода од индиректних пореза, јануар – јуни 2018

Укупна наплата

Преглед наплате прихода по мјесецима указује на дивергентне трендове. Највећи ефекти у бруто наплати су забиљежени у јануару (+85 мил КМ) и мају (+69 мил КМ), а најмањи у марту и априлу. У фебруару и јуну је забиљежено смањење поврата, што је позитивно дјеловало на нето наплату. У осталим мјесецима је забиљежен раст поврата ПДВ-а (Графикон 1). Снажне осцилације у бруто наплати и исплати поврата одразиле су и на нето наплату, чији ефекти на нивоу мјесеца су осцилирали у распону између 7 и 63 мил КМ.

Графикон 1



Графикон 2



Позитивни трендови у наплати индиректних пореза у првом полугодишту 2018. донијели су раст у првом кварталу од 10,7%, а у другом кварталу од 8,4%. Преглед кварталних трендова

Бања Лука: Бана Лазаревића, 78 000 Бања Лука, Тел/факс: +387 51 335 350, Е-маил: oma@uino.gov.ba

Сарајево: Змаја од Босне 476, 71 000 Сарајево, Тел:+387 33 246 081, Факс:+387 033 246 080, Веб: www.oma.uino.gov.ba

показује позитиван тренд наплате који у континуитету траје четири године, са изузетком четвртог квартала 2017. (Графикон 2). Међутим, потребно је подсетити да је пад наплате у том кварталу био у великој мјери посљедица одлагања исплата поврата из трећег квартала 2017. због спровођења опсежних контрола поврата од стране УИО.

Трендови по врстама прихода

Царине

Наплата прихода од царина у првом полугодишту је била подложна снажним осцилацијама, као посљедице осцилација у увозу добара из ЕУ које су под режимом царина и увоза добара из трећих земаља. За разлику од јануара и априла, када је остварен раст прихода од 16-17%, у јуну су наплаћени приходи били већи само за 0,2% у односу на исти мјесец 2017. (Графикон 3). Осцилације у наплати царина у претходна два мјесеца су успориле кумулативну стопу раста. Ипак, и поред тога, на нивоу шест мјесеци остварен је раст прихода од царина од 6,6% (Графикон 3).

Графикон 3



Квартално поређење (Графикон 4) показује да тренд позитивног раста прихода од царина траје у континуитету већ девет квартала. Мјесечне осцилације у наплати царина нису се одразиле на кварталне стопе раста, које се већ дужи период крећу између 5 и 10%.

У првом кварталу 2018. остварен је раст прихода од царина од 7,2%, а у другом од 6%. Поред тога, може се закључити да наплату прихода од царина није угрозила ни адаптација Споразума о стабилизацији и придруживању са ЕУ (у примјени од 1.2.2017.). Очекивани негативни ефекти су у цијелости неутрализовани растом увоза из ЕУ и трећих земаља. Према статистици робне размјене за првих пет мјесеци 2018. увоз из трећих земаља је повећан за 15,3%, при чему је увоз из Русије већи за 48,7%, а из Кине за 15,4%¹.

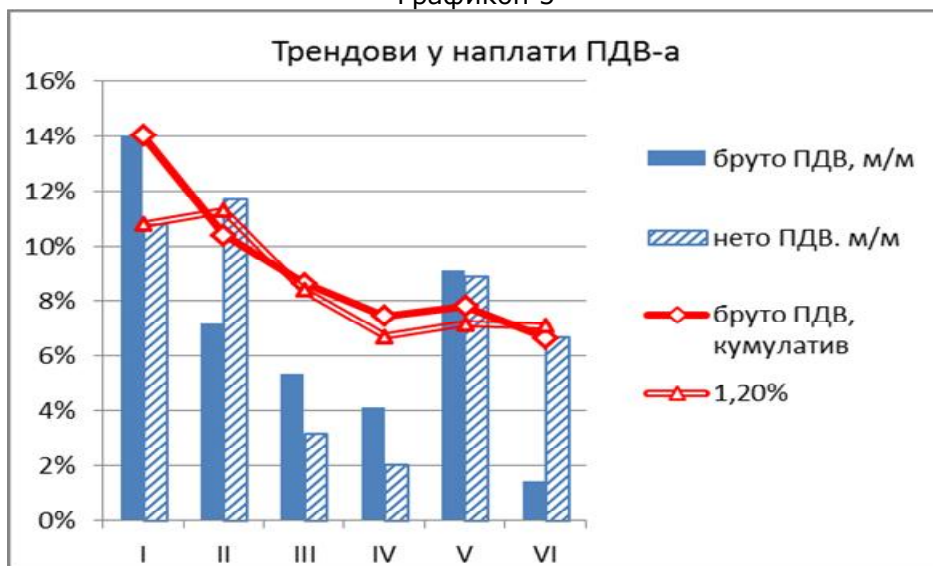
¹ Извор: Агенција за статистику БиХ, саопштење за мај 2018. www.bhas.ba.

Графикон 4

**ПДВ**

У првом полугодишту 2018. забиљежене су високе стопе раста прихода од ПДВ-а, како бруто тако и нето (Графикон 5).

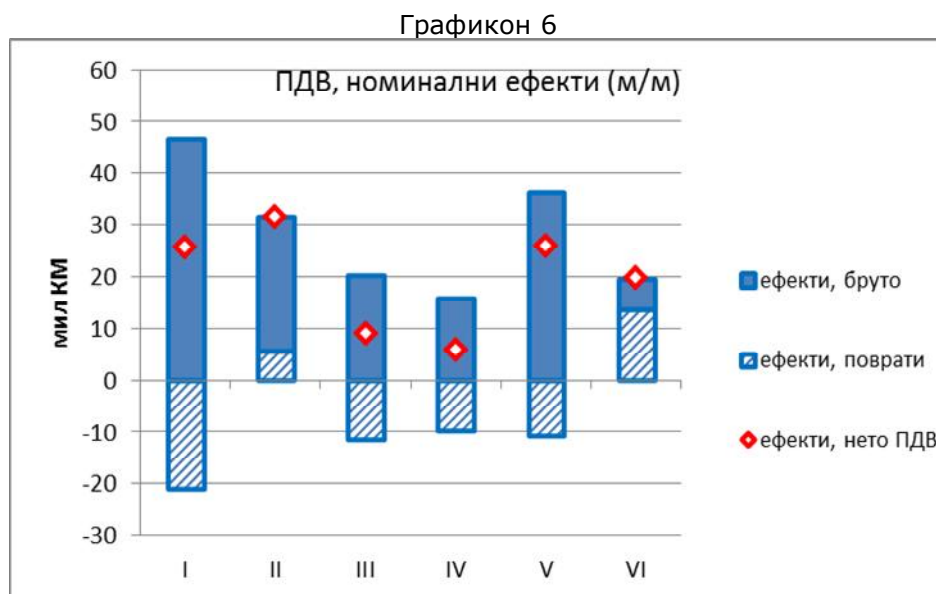
Графикон 5



Иако је у јуну 2018. остварен раст бруто наплате ПДВ-а од скромних 1,4%, на нивоу полугодишта кумулативна стопа раста бруто ПДВ-а износила је 6,6%. Смањене исплате поврата у јуну компензовале су слабији раст бруто ПДВ-а. Из тог разлога забиљежен је раст нето ПДВ-а од 6,7%, док се кумулативна стопа раста нето ПДВ-а задржала на високих 7,1%. Након коначног усклађивања прихода може се очекивати и виша стопа раста.

Графикон 6 показује високе мјесечне суфиците бруто наплате у првих пет мјесеци. Осцилације у наплати бруто ПДВ-а су се кретале у распону од 5-47 мил КМ, док су се, под

утицајем трендова у исплати поврата, мјесечне осцилације нето ПДВ-а кретале од 5 до 32 мил КМ (Графикон 6).



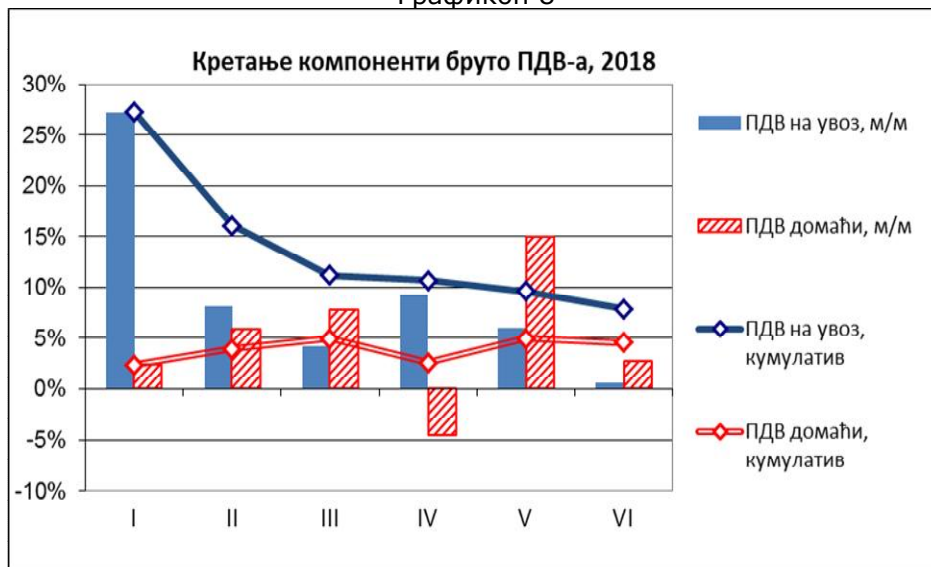
Преглед кварталних трендова указује на наставак позитивних трендова у наплати ПДВ-а који трају од првог квартала 2016, са изузетком четвртог квартала 2017, када су исплаћени и задржани поврати из трећег квартала 2017 (Графикон 7). Први квартал 2018. донио је раст наплате нето ПДВ-а од 8,4%, док је у другом забиљежен раст од 5,9%, као посљедица слабије бруто наплате у јуну.



Кретање кумулатива компоненти бруто ПДВ-а (Графикон 8) показује да је неочекивани висок раст бруто ПДВ-а посљедица раста домаћег ПДВ-а. Иако је у јуну остварен раст домаћег ПДВ-а од 2,7%, на нивоу шест мјесеци кумулативна стопа раста се задржала на високих 4,6%, с тим да се очекује да ће бити и виша након коначног усклађивања прихода. С друге стране, примјетан је силазни тренд у наплати ПДВ-а на увоз, који је са високе стопе раста у јануару,

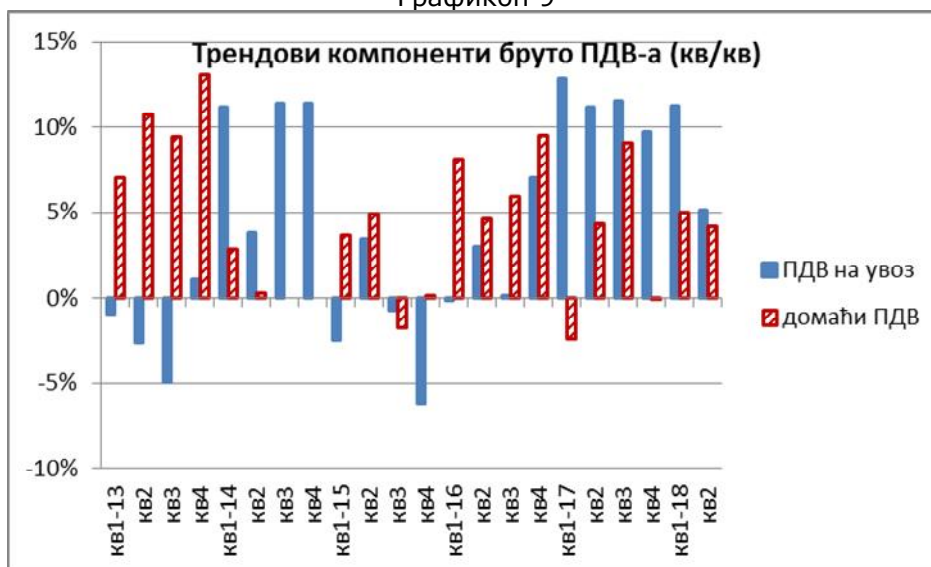
која је премашивала 25%, смањен на 0,7% у јуну. Слабија наплата у јуну је кумулативни раст ПДВ-а на увоз на нивоу полугодишта смањила на 7,9%.

Графикон 8



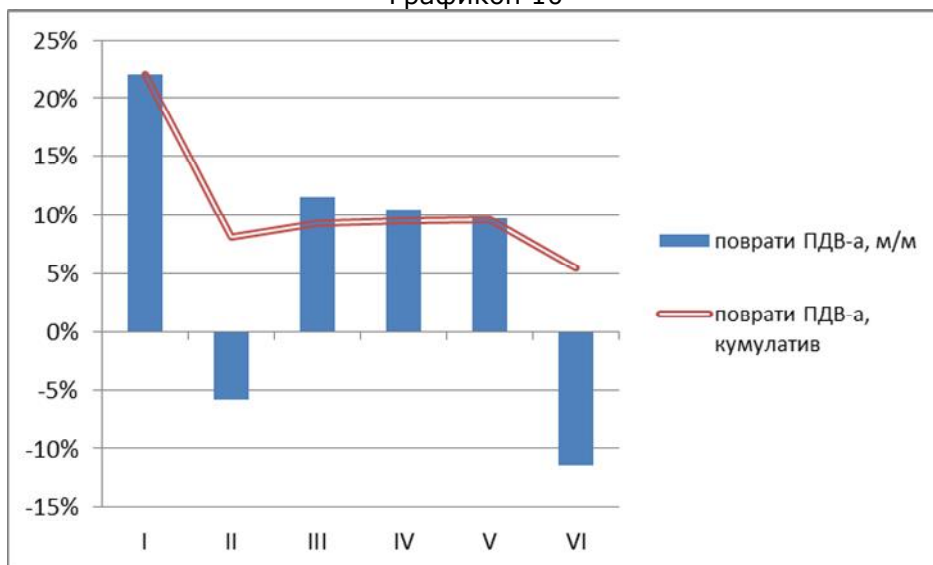
Квартални трендови у наплати компоненти бруто ПДВ-а показују снажан пад наплате ПДВ-а на увоз у другом кварталу 2018. Након првог квартала, када је забиљежен раст од 11,5%, у другом кварталу раст је преполовљен (5,1%). То је уједно и најнижи квартални раст ПДВ-а на увоз у посљедњих седам квартала. С друге стране, кварталне стопе раста домаћег ПДВ-а у првом и другом кварталу 2018. су уједначене, 5% и 4,2%, респективно (Графикон 9).

Графикон 9



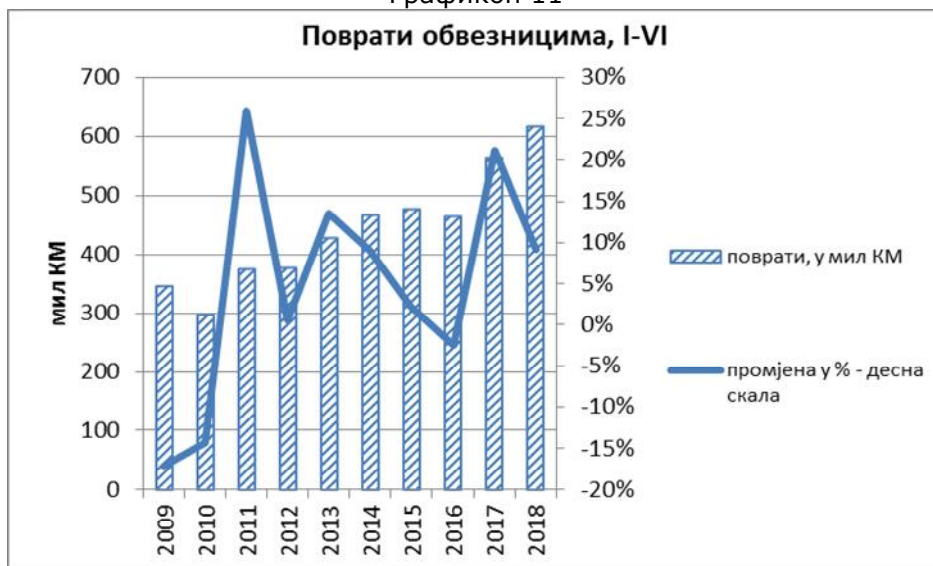
У јуну 2018. исплате поврата обвезницима су биле мање за 11,4% у односу на референтни мјесец 2017. То је у значајној мјери утицало на смањење кумулативног раста са 10% на 5,5% (Графикон 10).

Графикон 10



Структура поврата показује да су исплате поврата обвезницима у првом полугодшту повећане за 51,8 мил КМ, односно за 9,2%. С друге стране, исплате поврата по основу међународних пројеката су биле мање за 14,7 мил КМ, односно за 28%. Раст поврата обвезницима прати трендове увоза и извоза БиХ². И поред номиналног раста поврата у првом дијелу 2018. примјетно је успоравање раста у односу на историјске трендове (Графикон 11).

Графикон 11



Стопа раста поврата обвезницима је преполовљена у односу на ситуацију у првом полугодшту 2017. Индикатор побољшања у исплатама поврата јесте и смањење удјела поврата у бруто наплати ПДВ-а. Удио исплаћених поврата у првом полугодшту 2018. у бруто наплати ПДВ-а износио је 26,8%, што је за 0,3 процентна поена испод удјела поврата у првом полугодшту 2017. у бруто ПДВ-у. И квартални преглед исплата поврата на годишњем

² За првих пет мјесеци 2018. увоз је растао по стопи од 9,6%, а извоз 10,9%. Извор: Агенција за статистику БиХ.
Бања Лука: Бана Лазаревића, 78 000 Бања Лука, Тел/fax: +387 51 335 350, E-mail: oma@uino.gov.ba
Сарајево: Змаја од Босне 476, 71 000 Сарајево, Тел:+387 33 246 081, Fax:+387 033 246 080, Web: www.oma.uino.gov.ba

нивоу показује ниже стопе раста поврата у 2018.години (Графикон 12). Један од фактора може бити и статистичког карактера, с обзиром на високу номиналну основицу у 2017.години.

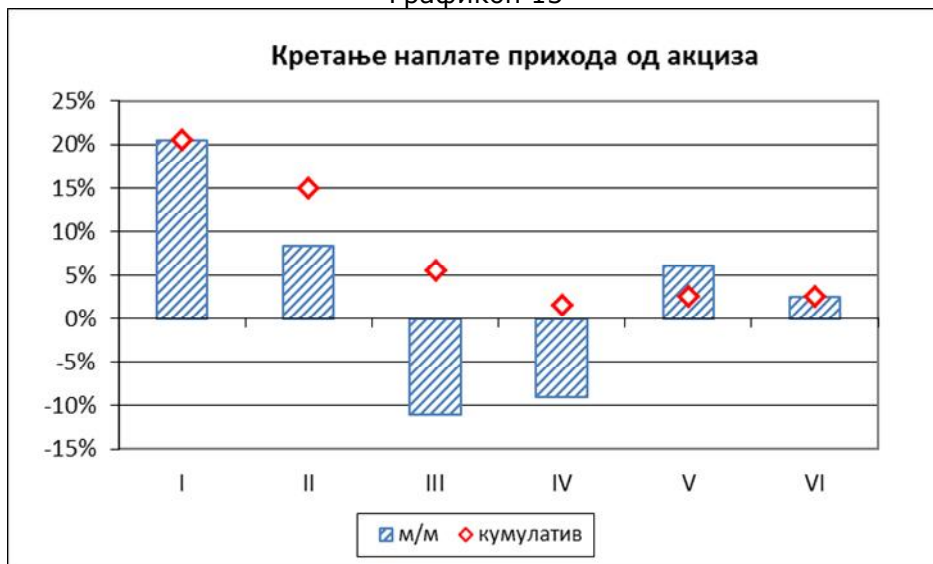
Графикон 12



Акцизе

Наплата прихода од акциза у првом полугодшту је била подложна снажним осцилацијама. Распон мјесечних стопа раста кретао се од -11% до +21% (Графикон 13). Мјесечна наплата у јуну је порасла за 2,6%, а раст кумулативне наплате на нивоу полугодишта износи 2,6%.

Графикон 13



У јуну је забиљежен пад прихода од акциза на већину акцизних производа. Највише стопе раста остварене су на акцизама на увозни дуван и акцизама на безалкохолна пића. Највећи пад прихода је остварен у наплати акциза на деривате нафте, увозних и домаћих, те у наплати домаћих акциза на дуван.

У првом кварталу 2018. остварен је раст прихода од акциза од 5,3%, док је у другом кварталу раст износио само 0,4% (Графикон 14). Квартални преглед наплате акциза одражава промјене трендове у 2017. и 2018. години, што представља рефлексију осцилација у наплати акциза на дуван (Графикони 15 и 16) и деривате нафте (Графикон 17).

Графикон 14



Осцилације у наплати акциза на дуван су оштрије од трендова у укупној наплати (Графикон 15). У првом кварталу је забиљежен раст прихода од акциза од 9,6%, а у другом кварталу 4,6%. Као и у претходне године и у првом дијелу 2018. испољавају се снажне сезонске осцилације у наплати акциза на дуван, које врхунац имају у љетним мјесецима, што кореспондира растућој потрошњи у љетној сезони од стране нерезидената (у транзиту, дијаспоре, туриста у БиХ и Хрватској).

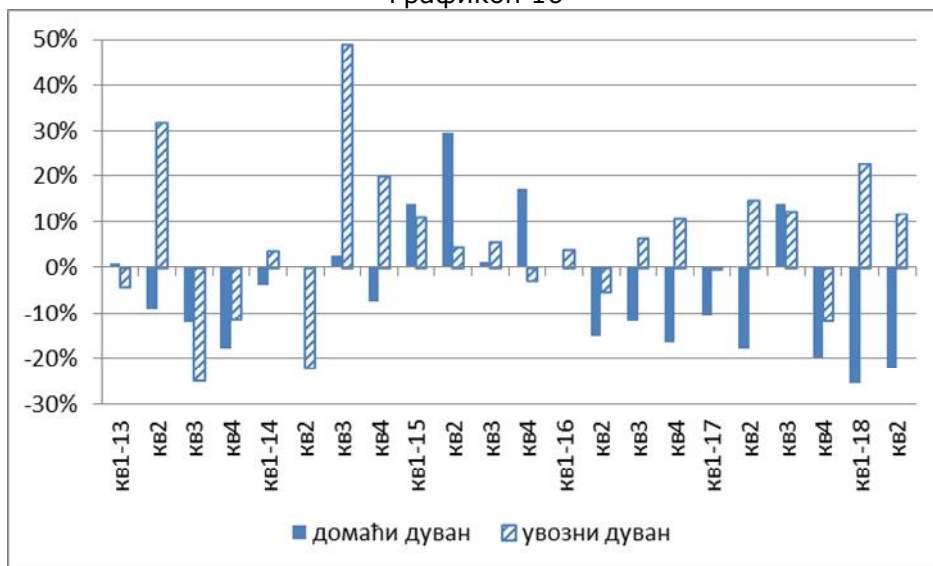
Графикон 15



У структури наплаћених прихода доминирају акцизе на увезени дуван, у чијој наплати је у првом и другом кварталу 2018. остварен раст од 22,5% и 11,5%, респективно, док је

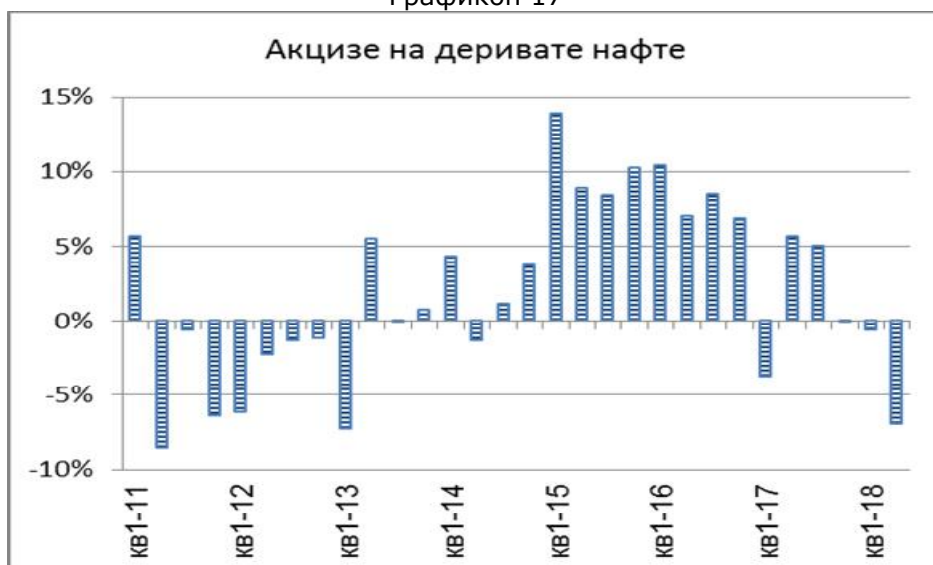
домаћих акциза на дуван у истом периоду наплаћено 25,5% и 22,1% мање него у истим кварталима 2017. (Графикон 16). Растући тренд акциза на увезене дуванске прерађевине и дубоке дубиозе домаће дуванске индустрије указује на постепени преустрој тржишта дуванских прерађевина у корист увозних брендова.

Графикон 16

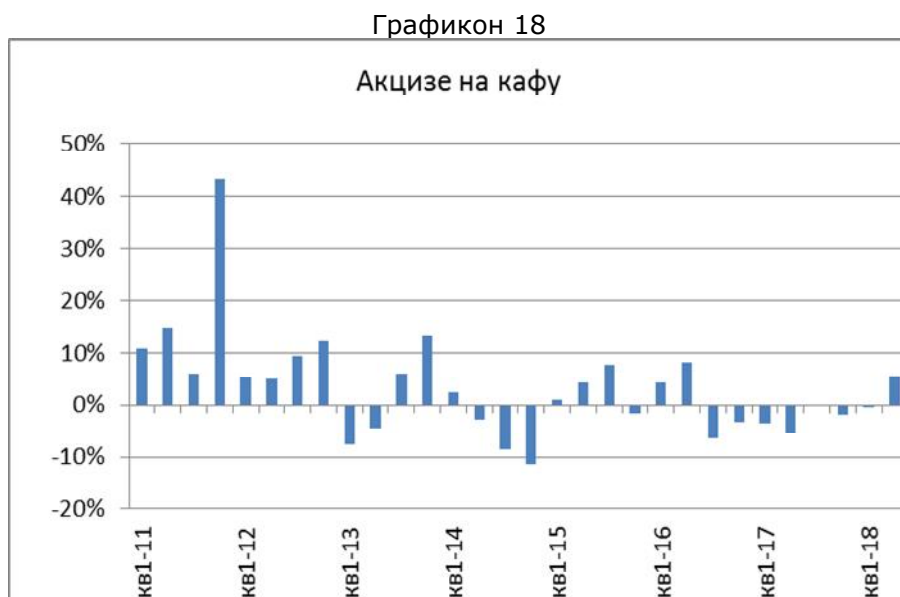


Први квартал 2018. очекивано је донио лошију наплату акциза на деривате нафте. Због повећања пореског оптерећења деривата, а тиме и малопродајних цијена од 1.2.2018., повећана је потрошња деривата у јануару мјесецу, што је резултовало растом прихода од акциза на увозне деривате нафте у јануару и растом прихода од домаћих деривата у фебруару 2018. Раст цијена нафте на свјетском тржишту протеклих мјесеци је узроковао повећање малопродајних цијена деривата нафте у БиХ у неколико наврата, што се негативно одразило на потрошњу деривата и наплату прихода од акциза. У првом кварталу је остварен пад прихода од 0,6%, а у другом 6,9% (Графикон 17).

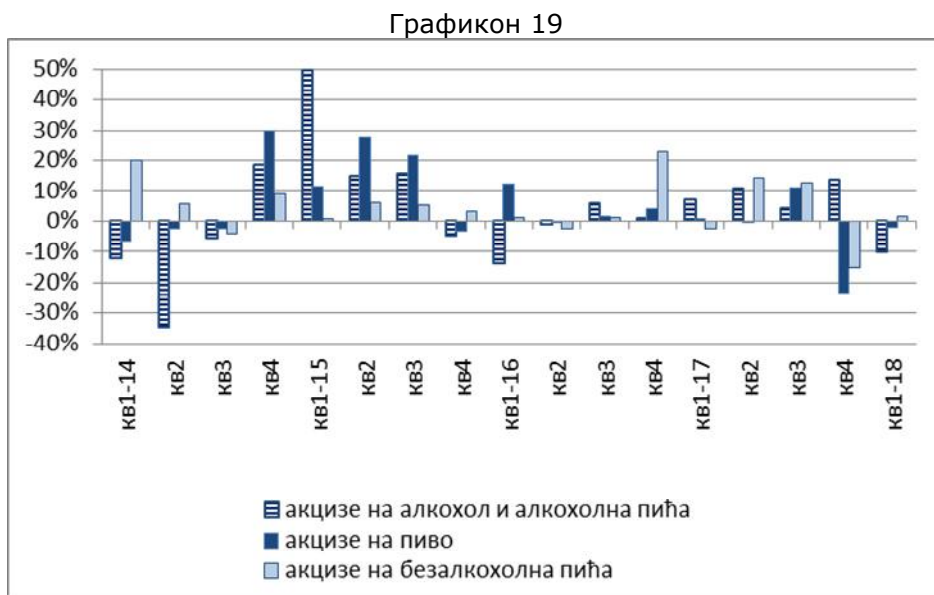
Графикон 17



Тренд негативног раста прихода од акциза на кафу трајао је у континуитету седам квартала, да би у другом кварталу 2018. био остварен раст од 5,6% (Графикон 18).



Укупна наплата акциза на групацију производа коју чине пиво, алкохол, алкохолна и безалкохолна пића у првом полугодишту је била на нивоу прошлогодишње. Позитивни трендови су забиљежени једино у наплати акциза на безалкохолна пића. У првом кварталу 2018. је остварен раст од 1,6%, а у другом 2% (Графикон 19).



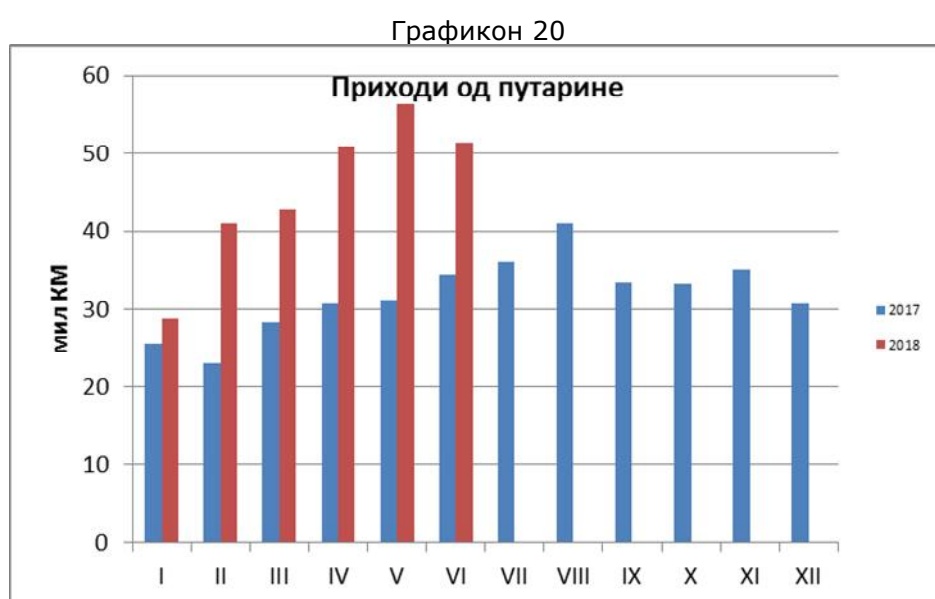
Наплата прихода од акциза на алкохол и алкохолна пића је у првом и другом кварталу 2018. била за 10,1%, односно за 5,8%, мања него наплата у истим кварталима 2017.

Наплата акциза на пиво је у првом полугодишту 2018. у негативној зони раста. У првом кварталу је остварен пад наплаћених прихода од 2,2%, а у другом 0,9%. Потребно је нагласити да су приходи од акциза које су наплаћене од домаћих пивара у првом

полугодишту 2018. били чак 13,8% мањи него у првом полуугодишту 2017, док је на увезена пива наплаћено 5,4% више акциза него 2017.

Путарина



Наплата путарине у првом полуугодишту реализован је у оквиру очекивања. Повећање намјенске путарине за изградњу аутопутева од 1.2.2018. произвело је повећање увоза и домаће потрошње деривата нафте у јануару, које се на наплату прихода од путарине одразило у јануару (увоз) и фебруару (домаћа потрошња). С обзиром да је укупна стопа путарине повећана за 60% сваки раст прихода испод тог нивоа указује на смањење потрошње деривата нафте. У периоду фебруар – мај приходи од путарине су на мјесечном нивоу премашивали наплату из истог мјесеца 2017. и за 80%, да би у јуну био остварен раст од 49,4%, а на нивоу полуугодишта 56,5%.



Графикон 20 указује да је у јуну дошло до промјене трендова у потрошњи деривата на које се плаћа путарина (дизел, бензин) у односу на 2017. Потребно је нагласити да је значајан фактор наплате путарине и структура потрошње деривата, односно кретање количина ложуља на које се не плаћа путарина. Повећање малопродајних цијена дизела ствара додатни потицај за незакониту супституцију дизела ложуљем због нижих малопродајних цијена ложуља. С друге стране, негативан ефекат раста потрошње ложуља на наплату путарине требао би бити неутрализован плаћањем путарине на течни нафтни гас, које је уведено измјенама Закона о акцизама од 1.2.2018.

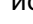

Ефекти компензације прихода на наплату прихода по врстама

Закон о поступку индиректног опорезивања омогућује пребијање обавеза по основу индиректних пореза признатим потраживањима за више уплаћене приходе од индиректних пореза. Пребијање обавезе по основу ПДВ-а пореским кредитом не утиче на ефекте наплате ПДВ-а у текућој години уколико је и порески кредит из текуће године. Међутим, уколико се пребијање потраживања и обавеза врши између различитих врста индиректних пореза у ситуацији када се користи нето готовинско извјештавање могуће је да трендови наплате прихода по врстама не одговарају стварном тренду.

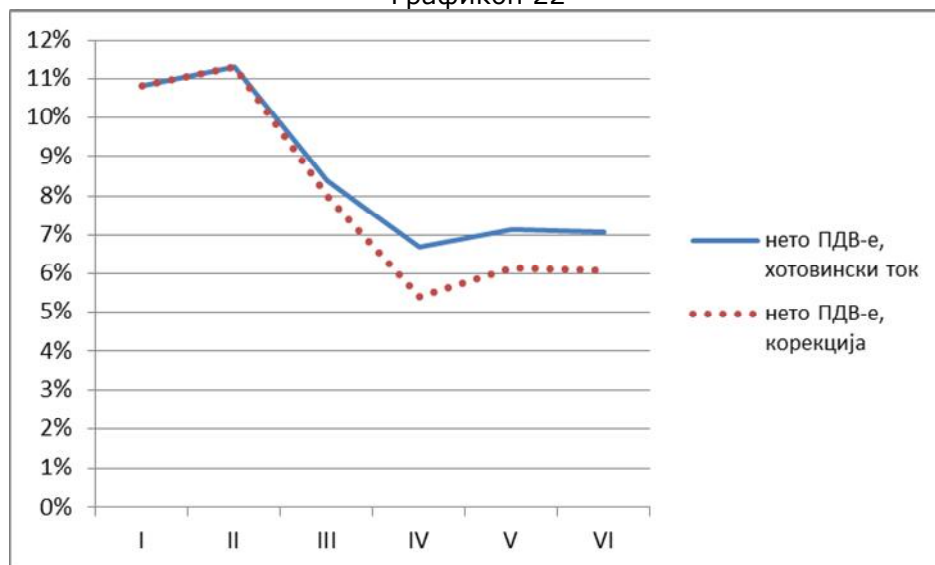
Горе наведена ситуација се појавила у првој половини 2018., када је домаћи обвезник за акцизе на деривате нафте обавезу за акцизе и путарине компензовао признатим пореским кредитом. Пребијања потраживања из ПДВ-а и обавеза за акцизе су се одразила на наплату прихода од акциза у марту, априлу и јуну (Графикон 21, ступци ). Након корекције и приказивања наплате прихода по обрачунској (акруалној) основи може се закључити да су трендови у наплати акциза позитивни (Графикон 21, линија ) , те да је умјесто кумулативног дефицита прихода од 4,1% *de facto* остварен раст од 1%. Квартална поређења пак указују да је умјесто негативног раста прихода од акциза на деривате нафте од -0,6% и -6,9% у првом и другом кварталу 2018. остварен раст од 2,2% у првом кварталу, док је наплата у другом кварталу 2018 била на нивоу наплате у истом кварталу 2017.

Графикон 21



С друге стране, плаћање обавеза за акцизу и путарину из пореског кредита неоправдано увећава наплату нето ПДВ-а. Претпостављајући да је искориштен порески кредит који је настао у 2018. години анализа указује да је раст нето наплате ПДВ-а у првом полугодишту био 6,1% (Графикон 22, линија ) , односно 1 постотни поен испод раста према нето готовинском току наплате (Графикон 22, линија ) ,

Графикон 22



Закључак

Наплата прихода од индиректних пореза у првом полугодишту 2018.године је премашила пројекције. Главни фактор раста од 9,4% јесте повећање стопе путарине након ступања на снагу измјена Закона о акцизама. Због промјене политике опорезивања деривата нафте у 2018.години није могуће директном компарацијом укупно наплаћених индиректних пореза поредити наплату у 2018.години са претходним годинама. Да би се дошло до реалније слике о трендовима у наплати индиректних пореза у 2018., која би омогућила компарацију са историјским трендовима, из анализе су искључени приходи од намјенске путарине. Добијени износ *de facto* представља износ прихода за расподјелу корисницима расподјеле (БиХ, ентитети, Дистрикт). Поред тога, имајући у виду да путарина улази у основицу за ПДВ из наплате у 2018 је искључен и припадајући износ ПДВ-а који је плаћен на додатне приходе од путарине од 1.2.2018. (Графикон 23).

Графикон 23



Након искључивања ефеката повећане намјенске путарине стопа раста прихода од индиректних пореза за првих шест мјесеци износи 5,4%.

Графикон 24



Из претходне анализе може се закључити сљедеће:

- повећање намјенске путарине донијело је 4 процентна поена раста прихода од индиректних пореза;
- стопа раста прихода за расподјелу од 5,4% је значајно изнад пројекција потрошње, а уједно и знатно виша у поређењу са растом прихода у претходне двије године (Графикон 24);
- извјештавање о наплаћеним приходима на темељу нето готовинске основе не указује на реалне трендове у наплати прихода од индиректних пореза по врстама, те, сходно томе, не може представљати поуздану основу, како за анализу пореских структура и трендова у наплати прихода по врстама, тако и за израду пројекција прихода и оцјену текућих и креирање будућих политика индиректних пореза. У том смислу, нужно је изградити комплементарни систем извјештавања по врстама прихода који ће отклонити недостатке постојећег система.