

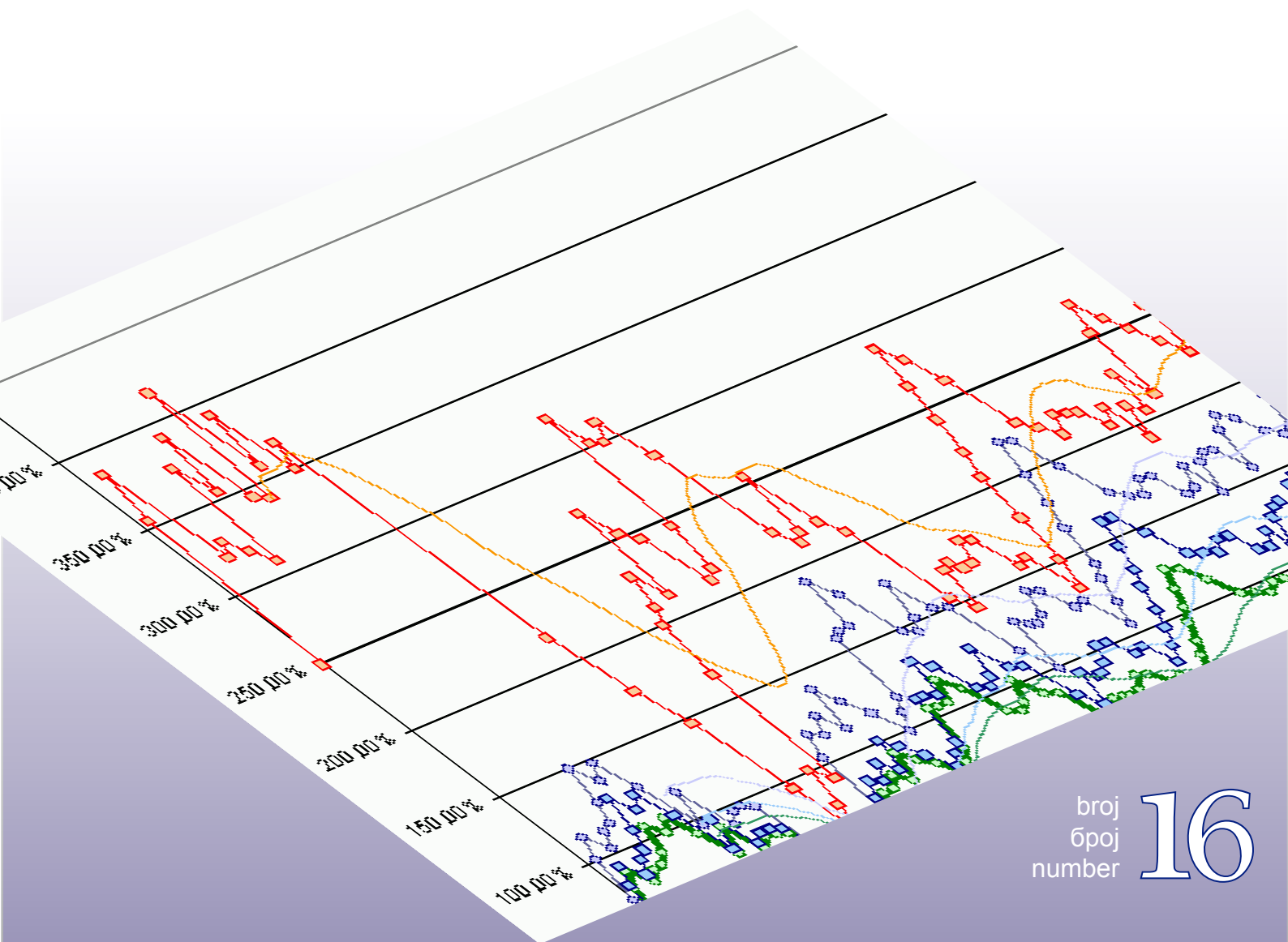
Bosna i Hercegovina
Odjeljenje za makroekonomsku analizu
Upravnog odbora Uprave za indirektno-
neizravno oporezivanje



Босна и Херцеговина
Одјељење за макроекономску анализу
Управног одбора Управе за indirektno-
опорезивање

Macroeconomic Unit of the Governing Board of the Indirect Tax Authority

Oma Bilten



broj
број
number

16

• Novembar 2006 • Studeni 2006 • **Новембар 2006** • November 2006 •

Уз овај број...

Почетком новембра 2006.г. Управа за индиректно опорезивање (УИО) је испунила годишњи план наплате индиректних пореза на јединственом рачуну. Због неразвијене привреде и ниских доходака, и тиме ниске основице за директне порезе, индиректни порези представљају најзначајнији извор прихода свих нивоа управе. Увођење ПДВ-а одразило се и на финансирање нижих нивоа управе (кантона, општина), а тиме и на процес буџетирања. У прошлом броју Билтена Одјељење је објавило радне пројекције прихода од индиректних пореза на јединственом рачуну за период 2006 – 2009. У овом броју Одјељење објављује модел расподјеле индиректних пореза на све нивое власти. Предложени модел би требао нижим нивоима власти олакшати израду прогноза кретања властитих прихода и средњорочних планова до 2009.године.

Систем опорезивања ПДВ-ом је врло ефикасан систем кад је у питању наплата прихода, али са регресивним ефектима на дистрибуцију дохотка становништва и на ликвидност привреде. Кохерентна фискална политика подразумијева балансирање политике директних и индиректних пореза, што би требало омогућити максимално кориштење позитивних ефеката ПДВ-а уз ублажавање негативних ефеката помоћу релаксације пореза на доходак и плате. Република Српска је у правом моменту усвојила нове прописе у сфери директних пореза који имају за циљ стварање пропульзивнијег пословног амбијента, отварање нових радних мјеста и привлачење инвеститора. У овом броју дајемо краћи осврт на нови Закон о порезу на доходак, са акцентом на одредбе од значаја и за иностране компаније и предузетнике.

Настављамо са објавом консолидираних мјесечних извјештаја за фискалне операције јединственог рачуна и ентитета за мјесец октобар и консолидираних мјесечних извјештаја за општу владу који укључују фискалне операције централних влада (буџета БиХ, ентитета, Брчко Дистрикта) и буџета кантона за девет мјесеци 2006.г. Исто тако дајемо консолидираних мјесечних извјештаје за Федерацију БиХ за шест мјесеци, који укључују кантоне и општине, те консолидираних извјештаје за неколико кантона. Од овог броја Билтена наше колеге из Секретаријата УО УИО припремаће информације о раду Управног одбора УИО, што ће, вјерујемо, допринијети транспарентности рада УО УИО и приближавању ове значајне фискалне институције свим нивоима управе, осталим читаоцима наших билтена и широј јавности у БиХ и изван ње.

мр.сц. Динка Антић
шеф Одјељења – супервизор

Садржај:

Наплата индиректних пореза: октобар 2006	2
Расподјела средстава са јединственог рачуна: радне пројекције, 2006 – 2009	5
У фокусу: Нови Закон о порезу на доходак у Републици Српској од 1.1.2007.	10
Консолидовани извјештаји: општа влада	14
Консолидовани извјештаји: општа влада + кантони	16
Консолидовани извјештаји: Федерација БиХ	17
Консолидовани извјештаји: кантони	18
Из рада Управног одбора УИО	21
Из активности Одјељења	23

техничка обрада : Сулејман Хасановић, ИТ сарадник
превод : Един Смаилхоџић, Пројекат подршке ЕУ фискалној политици у БиХ

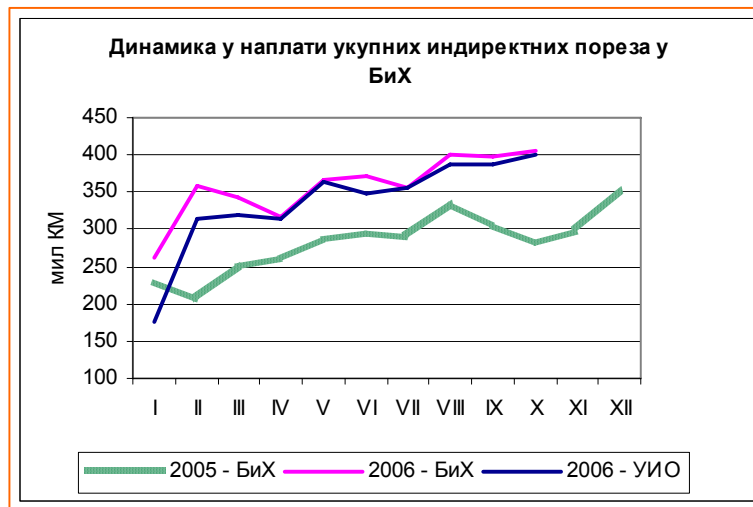
Бања Лука: Бана Лазаревића, 78 000 Бања Лука, Тел/факс: +387 51 335 350, Е-mail: oma@uino.gov.ba
Сарајево: Ђоке Мазалића 5, 71 000 Сарајево, Тел:+387 33 279 546, Факс:+387 33 279 625, Web: www.oma.uino.gov.ba

Наплата индиректних пореза: октобар 2006.

(припремила: мр. сц. Динка Антић)

У октобру 2006. године на јединствени рачун УИО је наплаћено скоро 400¹ мил КМ индиректних пореза у нето износу, што је за 3% више него у септембру 2006.г. За десет мјесеци 2006.године наплаћено је укупно 3,580 млрд КМ индиректних пореза у БиХ нето или за 30% више него у истом периоду 2005.г. При томе је УИО наплатила 3,362 млрд КМ нето прихода или 93%, а ентитетске управе и Брчко Дистрикт остатак од 218,8 мил КМ.

Кретање наплате индиректних пореза у БиХ у 2005. и 2006.г. дато је на графикону 1.



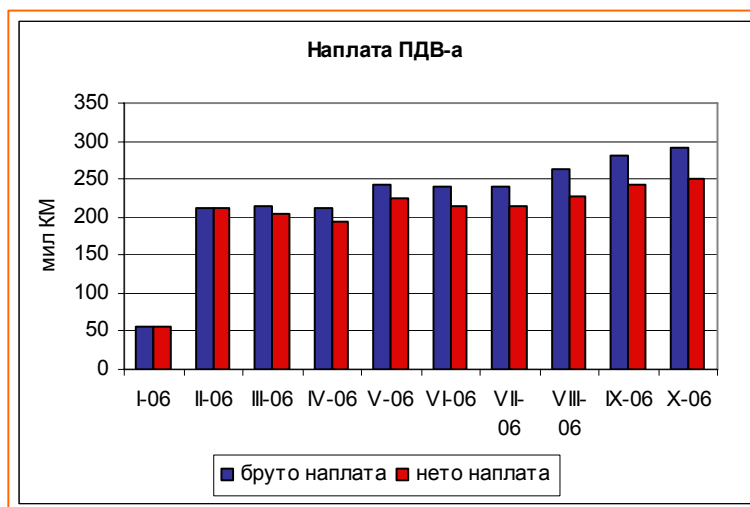
Графикон 1.

На графикону се лако може уочити утицај наплате заосталог пореза на промет на ентитетске рачуне (разлика између укупне наплате индиректних пореза у БиХ и наплате на јединствени рачун УИО). Од јула 2006.г. наплата заосталог пореза на промет од стране ентитета је спорадична и износи у просјеку 10-так мил. КМ мјесечно.

У октобру је забиљежен раст наплате прихода од царина и царинских дажбина. У односу на септембар наплаћено је за 7,22% више прихода од царина, међутим, на нивоу периода јануар-октобар у односу на исти период 2005.г. наплаћено је мање прихода од царина за 8,21%. Наплата акциза у октобру је скоро идентична наплати у септембру 2006.г., но за чак 27,5% више него у истом мјесецу 2005.године. Посматрајући период од десет мјесеци наплата акцизе у 2006. је за 8% већа него у 2005.г.

Нето примици од ПДВ-а у октобру су за 2,7% већи него у септембру, што ипак представља мањи пад ако узмемо у обзир да је раст нето примитака од ПДВ-а у септембру у односу на август био 7,16%. То је резултат пораста исплате поврата ПДВ-а у октобру од 10% због убрзане исплате неискориштених пореских кредита обвезницима. Однос бруто наплате ПДВ-а и поврата приказан је на графикону 2.

¹ УИО је наплатила и додатних 32,678 мил КМ прихода који су остали неусклађени након компилације аналитике уплата (јединствени рачун) и аналитичке евиденције обвезника у модулима ИТ система УИО (ПДВ, царине, акцизе) на дан 31.10.2006. Износ неусклађених прихода није укључен у анализу наплате индиректних пореза.



Графикон 2.

Да би се упоредила наплата ПДВ-а у 2006. са наплатом пореза на промет у 2005. нужно је на наплату ПДВ-а додати наплату заосталог пореза на промет на ентитетским рачунима у 2006.г.² Поређећи са истим периодом 2005.г. у 2006.г. је наплаћено за 56% више ПДВ-а и пореза на промет. Кретање наплате ове групе прихода дато је на графикону 3.



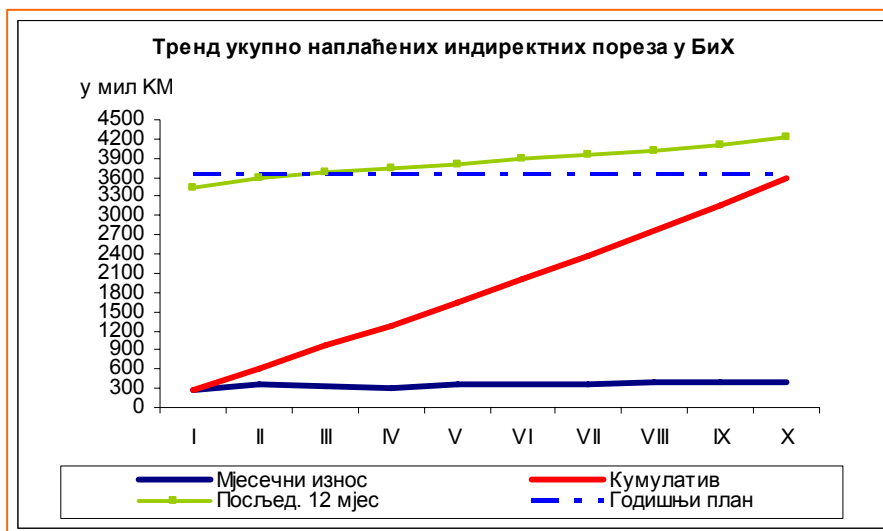
Графикон 3.

На дан 31.10.2006.г. салдо акумулираних пореских кредита износи 157,498 мил КМ који ће бити исплаћени обвезницима у складу са динамиком исплате коју је усвојио Управни одбор УИО у јулу 2006.године.

У октобру дугови по основу ПДВ-а су значајно порасли и салдо дуга на крају мјесеца износи 85 мил. КМ. Међутим, само 14% дуга отпада на дугове неплаћене по пријавама ПДВ-а са укљученим затезним каматама и накнадним теретима. Већина дуга је аутоматски разрезана од стране УИО за обвезнике који су пропустили да поднесу

² Више о методологији за компаративно извјештавање о наплати индиректних пореза у 2006.г. у Билтену бр. 7
Бања Лука: Бана Лазаревића, 78 000 Бања Лука, Тел/факс: +387 51 335 350, E-mail: oma@uino.gov.ba
Сарајево: Ђоке Мазалића 5, 71 000 Сарајево, Тел:+387 33 279 546, Факс:+387 33 279 625, Web: www.oma.uino.gov.ba

пријаве³. У цјелини наплата индиректних пореза, а поготово ПДВ-а, је константно у успону и изнад је пројектоване. То се може уочити и на графикану 4.



Графикон 4.

За десет мјесеци 2006. наплаћено је скоро 98% планираног износа индиректних пореза у БиХ⁴, с тим да је УИО свој план испунила са 95,96%. Кад је у питању наплата ПДВ-а план је већ премашен за 9,5%, а наплата заосталог пореза на промет на рачуне ентитета такођер је већ премашила годишњи планирани износ од 150 мил за 42%. Очекује се да ће до краја године бити наплаћено око 4,2 млрд КМ индиректних пореза у БиХ, што би значило 15% више од плана наплате за 2006.г.

У наредном периоду треба имати у виду да се убрзаним исплатама неискориштеног пореског кредита повећава износ исплаћеног поврата. Ово је јако битно са становишта формирања резерви на јединственом рачуну, које директно утичу на висину расположивог износа за расподјелу према ентитетима и Дистрикту, а тиме и на финансирање буџета нижих нивоа управе (кантона и општина). Исто тако, укидање суспензије исплате поврата осталим обвезницима биће "мамац" за могуће преваре и пореске утаје као нпр. лажно исказивање већег улазног ПДВ-а и прикривање и нерегистровање продаје и излазног ПДВ-а. Искуства из вишегодишње примјене ПДВ-а у другим земљама потврђују мишљења пореских експерата да су поврати „Ахилова пета“ система ПДВ-а. Очигледно је да ће повећање поврата ПДВ-а изравно утицати на :

- (i) пораст резерви на јединственом рачуну⁵,
- (ii) смањење прилива индиректних пореза⁶.

Оба ова ефекта кумулативно утичу на смањење прилива од индиректних пореза у буџете свих нивоа управе у БиХ, осим државе.

³ Разрез пореза се врши аутоматски у ИТ систему УИО на бази процијењеног промета из прошле или ове године, што значи да се може десити да се у поступку наплате дуга утврди да је износ стварне обавезе за ПДВ-а мањи од разрезаног ПДВ-а, поготово ако су неки обвезници престали са обављањем дјелатности а пропустили су да о томе извјесте УИО.

⁴ План наплате индиректних пореза у 2006.г. износи 3,653 млрд КМ, од чега 3,503 млрд КМ на јединствени рачун УИО. План наплате је усвојио Фискални савјет БиХ у октобру 2005.г. Више о томе у Билтену бр. 3.

⁵ више о томе у посебном прилогу у овом броју

⁶ више о пројекцијама наплате индиректних пореза на јединствени рачун УИО у Билтену бр. 15

Расподјела средстава са јединственог рачуна: радне пројекције, 2006 – 2009 (припремио: Огњен Ђукић, макроекономиста у Одјељењу)

Отежан процес буџетског планирања: кључна улога индиректних пореза

Од почетка 2006. године сви приходи по основу новонасталих обавеза од индиректних пореза се прикупљају на јединствени рачун (ЈР) под контролом Управе за индиректно опорезивање (УИО). Индиректни порези чине приближно половину јавних прихода у Босни и Херцеговини⁷ па је динамика пуњења јединственог рачуна као и расподјела тих средстава од пресудног значаја за све буџете. У неколико посљедњих година буџетско планирање за све нивое власти је било значајно отежано услед честих пореских и институционалних реформи, као и измјена пратећих законских прописа. Може се рећи да су се у том периоду у посебно незахвалном положају нашли нижи нивои (кантони и општине/градови) који нису имали приступ правовременим и адекватним информацијама о очекиваним приходима за наредне периоде. Буџетско планирање је и ове године представљало изазов због непознаница у вези коефицијената расподјеле између Федерације БиХ, Републике Српске и Брчко Дистрикта, као и ефеката нових законских рјешења о припадности и расподјели прихода. Из овог разлога **Одјељење за макроекономску анализу у овом броју Билтена објављује табелу пројекција прихода од индиректних пореза на јединственом рачуну и њихове расподјеле на све нивое власти за период 2006 – 2009.** Ова табела би требала омогућити нижим нивоима власти да лакше предвиде кретање властитих прихода у наведеном периоду и да им тиме олакша процес средњорочног планирања.

Јединствене пројекције као основа за буџетске планове

Потреба активне координације цјелокупних фискалних операција у Босни и Херцеговини је данас неспорна (види Оквир 1). Да би се водила координисана фискална политика у једној земљи неопходно је да се буџетско планирање на свим нивоима власти базира на јединственим претпоставкама, тј. пројекцијама. Државно и ентитетска министарства финансија и Брчко Дистрикт су у склопу Пројекта јачања управљања јавним финансијама (PKF) направили велике помаке у овом правцу примјеном методологије израде буџета кроз буџетски календар од „10 корака“. Такав буџетски календар прописује неопходне кораке које је потребно проћи у процесу израде буџета да би се дошло до коначног буџетског нацрта и његовог усвајања. Један од предвиђених корака за оба ентитета и институције БиХ предвиђа израду пројекција прихода, у склопу чега Одјељење за макроекономску анализу обезбјеђује пројекције индиректних пореза за трогодишњи период. На бази ових пројекција, као и пројекција осталих прихода (директни порези, непорески приходи и грантови), које врше сама ентитетска и државно министарство, формирају се буџетски оквири. На овај начин је **обезбијеђено да се израде свих буџета базирају на јединственим пројекцијама прихода.**

Као што смо већ поменули, израда буџетских приједлога за 2007. годину је била посебно отежана. Према договореној динамици буџетских корака, Одјељење за макроекономску анализу је 15. априла ове године израдило пројекције прихода од индиректних пореза на ЈР као основу за израду буџета, али тада још нису били познати удјели појединачних корисника тих прихода. Прије свега, у то вријеме није био познат удио буџета институција БиХ, који у суштини представља резултат политичког договора

⁷ Индиректни порези су у 2005. години чинили 48% укупних прихода за све нивое владе (укључујући фондове а искључујући стране пројекте) у БиХ док се у 2006. години очекује учешће од преко 50%.

на државном нивоу, а такође нису били договорени ни коефицијенти за расподјелу преосталог дијела средстава између Федерације, РС и Брчко Дистрикта. На састанку Координационог одбора за Документ оквирног буџета⁸ од 27. 06. 2006. године у Бања Луци закључено је да се не може чекати политичко рјешење ових питања и да ће свако појединачно министарство при изради свог буџетског приједлога примијенити властите радне претпоставке о наведеним питањима које би требале бити усаглашене у највећој могућој мјери.

Оквир 1. Неопходни елементи фискалне координације

Одјељење за макроекономску анализу је већ у неколико наврата писало о значају координације фискалне политике и њеним ефектима на БиХ економију (види [Билтен 4](#) и [Билтен 13](#)). Укратко, постоји неколико основних предуслова које је неопходно испунити да би фискална политика била у стању испунити свој основни задатак - очување макроекономске стабилности. Прво, фискална политика мора бити свеобухватна, тј. она мора укључивати све нивое власти. Друго, потребно је посједовати механизам утврђивања основних кровних фискалних циљева (буџетски суфицит/дефицит, вањско и унутрашње задуживање итд.). Треће, доношење одлука о фискалним циљевим мора бити базирано на адекватним подацима и стручним анализама. Четврто, неопходно је обезбиједити спровођење усвојене фискалне политике на свим нивоима, као и правовремено информисање о евентуалним одступањима. **Из наведених разлога постоји реална потреба доношења Закона о Фискалном савјету којим би се дефинисала улога Фискалног савјета као кључног фискалног координационог тијела.** Између осталог, овим Законом би требало ријешити питање начина доношења одлука у Фискалном савјету, праћења имплементације његових одлука на свим нивоима власти, као и евентуалних санкција за одступање од договорених циљева.

Због великог интересовања о ефектима прихода од ПДВ-а и нових законских рјешења о припадности и расподјели прихода на све нивое власти Одјељење за макроекономску анализу у овом броју Билтена објављује пројекције прихода са јединственог рачуна и њихове расподјеле на све нивое власти за период 2006 – 2009 (Табела 1). Ова табела расподјеле је базирана на посљедњим пројекцијама прихода на јединственом рачуну за период 2006 – 2009 које је Одјељење објавило у прошлом броју Билтена. Овдје је важно напоменути да су се при изради табеле морале користити различите радне претпоставке укључујући претпоставке о коефицијентима расподјеле између Федерације, РС и Брчко Дистрикта које су засноване на тренутним, привременим рјешењима. О претпоставкама кориштеним при изради Табеле 1 ће бити више ријечи у наставку текста.

Напомињемо да ова табела ни у ком случају не треба бити схваћена као покушај предвиђања политичког рјешења питања коефицијената расподјеле.

⁸ Координациони одбор за Документ оквирног буџета је неформално тијело основано под покровитељством РКФ пројекта са циљем пружања подршке унапређењу квалитета средњорочног планирања буџета у БиХ кроз пружање техничких анализа, савјета и препорука Фискалном савјету БиХ из области израде буџета. Чланови овог тијела су помоћник министра финансија и трезора БиХ, помоћници министара финансија Федерације БиХ и РС, као и директор Дирекције за економско планирање и шеф Одјељења за макроекономску анализу.

Бања Лука: Бана Лазаревића, 78 000 Бања Лука, Тел/факс: +387 51 335 350, Е-mail: oma@uino.gov.ba
Сарајево: Ђоке Мазалића 5, 71 000 Сарајево, Тел:+387 33 279 546, Факс:+387 33 279 625, Web: www.oma.uino.gov.ba

Расподјела средстава са јединственог рачуна: радне пројекције										
		у милионима КМ					година / претходна година (%)			
		2005	2006	2007	2008	2009	2006	2007	2008	2009
1	Бруто уплате на ЈР	2.106,4	4.360,7							
2	Резерве на ЈР	0,9	436,1							
3	Поврати исплаћени са ЈР	0,9	377,7							
4 (1-3)	Нето средства на ЈР	2.105,5	3.983,0	4.110,3	4.317,9	4.564,7	189,2%	103,2%	105,1%	105,7%
5	Резерве/средства пренешена у наредну годину	0,8	56,9							
6 (4-5+5т-1)	Средстава на ЈР за расподјелу	2.104,6	3.926,9	4.167,2	4.317,9	4.564,7	186,6%	106,1%	103,6%	105,7%
6.1	Удио институција БиХ	251,5	566,0	615,0	678,9	752,6	225,0%	108,7%	110,4%	110,9%
6.2	Средства за расп. између ентитета и Брчког	1.853,1	3.360,9	3.552,2	3.639,0	3.812,1	181,4%	105,7%	102,4%	104,8%
6.2.1	Федерација бруто	1.217,9	2.214,1	2.333,8	2.390,8	2.504,5	181,8%	105,4%	102,4%	104,8%
6.2.1.1	Вањски дуг	140,2	177,1	166,5	185,0	215,3	126,3%	94,1%	111,1%	116,4%
6.2.1.2	Федерација нето	1.077,7	2.037,1	2.167,3	2.205,9	2.289,2	189,0%	106,4%	101,8%	103,8%
6.2.1.2.1	Федерална влада	738,8	737,4	784,5	798,5	828,7	99,8%	106,4%	101,8%	103,8%
6.2.1.2.2	Кантони	263,8	1.048,7	1.115,7	1.135,6	1.178,5	397,6%	106,4%	101,8%	103,8%
6.2.1.2.3	Општине	16,2	171,5	182,5	185,7	192,8	1061,5%	106,4%	101,8%	103,8%
6.2.1.2.4	Дирекција за цесте	53,9	79,4	84,5	86,0	89,3	147,5%	106,4%	101,8%	103,8%
6.2.1.2.5	<i>Неслагање</i>	5,1	0,0	0,0	0,0	0,0	0,0%
6.2.2	Република Српска бруто	565,0	1.035,9	1.108,3	1.135,4	1.189,4	183,4%	107,0%	102,4%	104,8%
6.2.2.1	Вањски дуг	89,0	111,0	104,5	103,4	125,5	124,8%	94,1%	98,9%	121,4%
6.2.2.2	Република Српска нето	476,0	924,9	1.003,8	1.032,0	1.063,9	194,3%	108,5%	102,8%	103,1%
6.2.2.2.1	РС влада	374,2	679,8	737,8	758,5	782,0	181,6%	108,5%	102,8%	103,1%
6.2.2.2.2	Општине	66,7	212,7	230,9	237,4	244,7	318,8%	108,5%	102,8%	103,1%
6.2.2.2.3	ЈП "Путеви РС"	35,0	32,4	35,1	36,1	37,2	92,4%	108,5%	102,8%	103,1%
6.2.2.2.4	<i>Неслагање</i>	0,0	0,0	0,0	0,0	0,0	0,0%
6.2.3	Брчко	70,3	110,9	110,1	112,8	118,2	157,8%	99,3%	102,4%	104,8%

Табела 1.

Радне претпоставке у пројекцији расподеле

Приходи

Као што смо већ рекли, Табела 1 је базирана на последњим пројекцијама прихода од индиректних пореза које су објављене у прошлом броју Билтена ([Билтен 15](#)), а које одговарају линији 4 у Табели 1 – Нето средства на ЈР. Нето средства на ЈР представљају средства која остану на ЈР након што се од бруто уплата на ЈР одузму поврати исплаћени са ЈР. Пројекције прихода су урађене на основу података о кретању прихода из претходних година и података за првих девет мјесеци 2006. године. При пројекцији прихода кориштени су различити технички приступи укључујући и модел за пројекцију ПДВ прихода које је развило Одјељење за макроекономску анализу по узору на методологију ММФ-а. Овај модел одвојено пројцира појединачне елементе ПДВ система као што су ПДВ на увозе, ПДВ по пријавама, поврати, порески кредити итд. Резултати пројекција овог модела су такође објављени у [Билтену 15](#).

Резерве и поврати

Минималне резерве су за 2006. годину пројектоване у износу од 10% од бруто прихода на ЈР у складу са актуелним прописима. Ова средства су кориштена за исплате поврата са ЈР од којих се највећи дио односио на поврате ПДВ-а извозницима. У мјесецу августу су се почели исплаћивати и први поврати обвезницима ПДВ-а који нису извозници. Уколико се поврати наставе исплаћивати предвиђеном динамиком очекује се да ће на рачуну минималних резерви остати нешто више од КМ 50 милиона за исплату поврата у идућој години. То је разлог због којег се Средства ја ЈР за расподелу (линија 6) разликују од Нето средства на ЈР (линија 4) у Табели 1. Треба напоменути да се за идућу годину очекује да ће поврати прећи суму од КМ 800 милиона што значи да **садашњи ниво минималних резерви од 10% бруто прихода неће бити одговарајући.**

Удио за институције БиХ

Пројекција износа за 2006 се базира на информацији добијеној од стране Министарства за финансије и трезора док се пројекције за идуће године базирају на претпоставци пораста буџета институција БиХ од 10% на годишњем нивоу укључујући властите приходе. Подаци о пројекцији властитих прихода су такође добијени од Министарства за финансије и трезор док је преостали удио са ЈР пројциран у складу са наведеном претпоставком.

Расподјела између ентитета и Брчко Дистрикта

Овај ниво расподеле је базиран на подацима о фактичкој расподјели у 2005. и првих десет мјесеци 2006. године и претпоставци примјене новембарских коефицијената расподеле у наредном периоду. Према томе, кориштена је најједноставнија претпоставка тренутно актуелних коефицијената расподеле за наредни период не прејудуцирајући било какво политичко рјешење. Доња Табела 2 даје преглед коефицијената расподеле кориштених у Табели 1.

Радне претпоставке коефицијената расподеле средстава између ентитета и Брчко Дистрикта					
	2005	2006	2007	2008	2009
Федерација БиХ	65,72%	65,88%	65,70%	65,70%	65,70%
Република Српска	30,49%	30,82%	31,20%	31,20%	31,20%
Брчко Дистрикт	3,79%	3,30%	3,10%	3,10%	3,10%

Табела 2.

Расподјела унутар ентитета

Претпоставке о износима отплате вањског дуга који се одбијају од ентитетских удјела су базиране на подацима из Министарства финансија и трезора БиХ од маја 2006. године. Износи отплате за 2008. и 2009. годину узимају у обзир претпоставку да ће се у 2008. години активирати опциони износ Лондонског клуба који би увећао годишње износе отплате. Такође, пројигирани износи укључују корективни фактор од 5% који представља заштиту од валутних ризика.

Расподјела нето ентитетског износа (који остаје након што се од бруто износа који припада ентитету одузме отплата вањског дуга) је пројигирана у складу са новим законским рјешењима о расподјели прихода са ЈР у Федерацији БиХ и Републици Српској. Табела 3 и Табела 4 дају преглед коефицијената расподјеле унутар ентитета.

Радне претпоставке коефицијената расподјеле средстава са ЈР унутар Федерације БиХ					
	2005	2006	2007	2008	2009
Федерација нето	100,00%	100,00%	100,00%	100,00%	100,00%
Буџет Федерације БиХ	68,55%	36,20%	36,20%	36,20%	36,20%
Буџети кантона	24,47%	51,48%	51,48%	51,48%	51,48%
Буџети општина/градова	1,50%	8,42%	8,42%	8,42%	8,42%
Дирекција за цесте	5,00%	3,90%	3,90%	3,90%	3,90%

Табела 3.

Радне претпоставке коефицијената расподјеле средстава са ЈР унутар РС					
	2005	2006	2007	2008	2009
Република Српска нето	100,00%	100,00%	100,00%	100,00%	100,00%
Буџет РС	78,62%	73,50%	73,50%	73,50%	73,50%
Буџети општина/градова	14,02%	23,00%	23,00%	23,00%	23,00%
ЈП "Путеви РС"	7,36%	3,50%	3,50%	3,50%	3,50%

Табела 4.

У фокусу: Нови Закон о порезу на доходак у Републици Српској од 1.1.2007.г. (припремила: мр. сц. Динка Антић)

Од 1. јануара 2007.године у Републици Српској у примјени ће бити нови Закон о порезу на доходак⁹. Циљ доношења Закона јесте уклањање девијација проузрокованих примјеном постојећег Закона о порезу на доходак и усклађивање са европским стандардима.

Нови приступ опорезивању дохотка

Новост у Закону представља и стопа пореза на маргиналном принципу чиме ће се елиминисати двоструко опорезивање као последица примјене још увијек важећег Закона о порезу на доходак у РС.

Закон уводи неопорезиви дио годишњег дохотка којег чини 12 најнижих плата утврђених Општим колективним уговором, чији су потписници Влада РС и Синдикат. Према одредбама важећег Општег колективног уговора најнижа плата износи 205 КМ, што би значило да неопорезиви годишњи доходак износи 2,460 КМ. Годишњи доходак изнад годишњег неопорезивог дохотка, али до износа четири просјечне годишње нето плате у претходној години у РС, опорезоваће се стопом од 10%, а преко тога стопом од 15%. Просјечну годишњу плату у РС у претходној години утврђује Завод за статистику РС¹⁰.

Порески обвезник је физичко лице који остварује опорезиви доходак, а који је резидент РС за доходак остварен у РС, другом ентитету, Брчко дистрикту или другој држави. Резидент, у смислу Закона, је лице које има пребивалиште у РС или који у РС борави непрекидно најмање 183 дана у календарској години. И нерезиденти су обвезници пореза на доходак за доходак остварен у РС, осим шефова и особља страних дипломатских мисија и међународних организација.

Основица за обрачун пореза је сваки нето приход који се појединачно утврђује за сваку врсту прихода.

Нови Закон о порезу на доходак полази од глобалног система пореза на доходак, односно доходак грађанина посматра као јединствену опорезиву категорију која обухвата:

1. Лична примања, која укључују нето плату и све новчане и неовчане накнаде и користи које обвезници остварују по било којем основу, осим пензија, отпремнина, дневница и трошкова превоза и сл.,
2. Приходе од ауторских права и сродних права, права индустријске својине,
3. Приходе од капитала, који подразумевају приходе остварене издавањем у закуп или подзакуп покретне и непокретне имовине, камате на зајмове и др.,
4. Приходе од самосталне дјелатности, који обухватају све приходе остварене самосталним обављањем дјелатности, у било којем облику (новцу, стварима, услугама).
5. Капиталне добитке.

⁹ Закон је објављен у Службеном гласнику РС 20. септембра 2006.г. , а ступио је на снагу 28. септембра 2006.

¹⁰ За успоредбу: просјечна годишња нето плата у РС у 2005. години је износила 5,580 КМ, те сходно томе праг за опорезивање је износио 22,320 КМ.

На приходе 1-3 порез на доходак се плаћа у моменту исплате прихода, док на остале приходе на основу пореске пријаве до 10. у мјесецу за претходни мјесец.

Исплатиоци мјесечне нето плате обрачунавају и плаћају аконтациони порез након умањења основице за износ најниже плате утврђене Општим колективним уговором, док на остале приходе се аконтациони порез уплаћује по стопи од 10% или 15% овисно о висини основице. Приликом подношења годишње пријаве износ исплаћеног аконтационог пореза се одбија од утврђеног годишњег износа пореза на доходак. Годишња пореска пријава се подноси до 31. марта текуће године за претходну годину. Осим исказивања обавезе, путем годишње пријаве обвезник остварује и право на поврат више уплаћеног пореза.

Порез на доходак се плаћа:

1. према мјесту пребивалишта пореског обвезника, за приходе на лична примања, приходе од ауторских права, приходе од капитала остварене од изнајмљивање покретне имовине и капиталне добитке од покретне имовине,
2. према мјесту регистравања дјелатности, за приходе од самосталне дјелатности,
3. према мјесту гдје се налази непокретност, за приходе од капитала остварене од изнајмљивање непокретне имовине и капиталне добитке од непокретне имовине,
4. према мјесту остварења прихода, уколико је обвезник нерезидент.

Законом се уводи поједностављени поступак опорезивања малих предузетника. Статус малог предузетника може остварити свако физичко лице које кумулативно испуњава сљедеће услове: да обавља самосталну дјелатност (изузев финансијских услуга и организовања игара на срећу), да има највише 3 запослена радника, да укупан годишњи приход не прелази 50.000 КМ. Годишњи порез малог предузетника обрачунава по стопи од 2% на укупно остварени приход.

Министар финансија РС дужан је да донесе имплементирајућа правила за примјену Закона у року од 90 дана од дана ступања на снагу Закона, којим ће се, између осталог, прецизирати облик и садржај пореских пријава и пореске картице за сваког обвезника, те садржај и начин вођења књига и евиденција.

Ефекти примјене новог Закона

Влада РС је процијенила да ће се примјеном новог Закона наплатити за око 50 мил КМ пореза на доходак мање него да је на снази стари Закон. Међутим, релаксацијом пореских обавеза на најниже плате створен је простор за повећање најнижих плата. Ово представља велики подстицај предузећима, тим више што укључује само прекомпозицију унутар бруто плате запослених са неутралним ефектом на садашње трошкове радне снаге у предузећима.

Дугорочније гледано, нови приступ опорезивању дохотка требао би допринијети повећању запослености, не само путем креирања нових радних мјеста, него и смањењем рада на црно. Наиме, због избјегавања плаћања пореза и доприноса на плате велики број радника, углавном нижих квалификација, ради на црно. Нови Закон о порезу на доходак даје подстицај предузећима да коначно правно регулишу статус својих запослених. Смањење рада на црно утицаће на реално исказивање расхода у билансима успјеха предузећа, а тиме и прихода који до сада нису били регистровани у књигама. У крајњој линији, то би требало утицати и на смањење пореске евазије и пораст прихода од других пореза (порез на добит и ПДВ).

Усвајање новог Закона о порезу на доходак логичан је корак након увођења ПДВ-а. Позната је регресивност ПДВ-а која се огледа у томе да су потрошачи са мањом економском снагом процентуално више оптерећени ПДВ-ом него потрошачи са већом економском снагом. ПДВ као облик опорезивања не треба посматрати изоловано од осталих сегмената пореског система. Степен регресивности ПДВ-а је у директној мјери са степеном ефикасности осталих пореза. Истраживања су показала да лоше администрован порез на доходак и ограничена пореска база још више подстичу регресивност ПДВ-а.

Због великих позитивних ефеката ПДВ-а на приходе и смањење пореске евазије, проблем регресивности и дистрибуције порезног терета не треба рјешавати увођењем диференцираних стопа, јер се тиме дерогира систем и отварају врата пореским преварама. Не улазећи у дубље елаборирање проблема диференцираних стопа треба истакнути да се и земље ЕУ, које су много боље правно уређене од БиХ, са развијеном пореском администрацијом и са вишим степеном економског развоја, тешко боре против пореске евазије. Тако је Аустрија процијенила да пореска евазија износи 4,4% наплаћеног ПДВ-а, док процјена Њемачке износи 2% само код "феникс" компанија¹¹.

Регресивност ПДВ-а се може ублажити другим инструментима, у оквиру пореског система, или политиком усмјерених социјалних трансфера. Међутим, социјалним трансферима се могу захватити само одређене социјалне категорије, али не и радници са најнижим примањима. Пракса других земаља познаје и одобравање одређених пореских кредита (умањење пореза на доходак) као компензацију за издатке за ПДВ. Овакав инструмент није се могао примијенити у БиХ јер само мали проценат запослених, и то они који имају висока примања, уплаћује порез на доходак.

Република Српска, ослобађањем најнижих плата од пореских обавеза, повукла је добар потез. РС се одрекла дијела прихода да би створила простор за повећање најнижих плата, чиме би се компензовала издвајања ове групације радника за ПДВ. На крају, то је на линији захтјева да се увећани приходи од ПДВ-а искористе за растерећење трошкова радне снаге, као подстицај новим инвестицијама и окончању процеса приватизације.

Консолидовани извјештаји

(припремила Александра Регоје, макроекономиста у Одјељењу)

Напомене за табелу 5

Консолидовани извјештај укључује:

- приходе од индиректних пореза које прикупља Управа за индиректно опорезивање на Јединствени рачун,
- трансфере са Јединственог рачуна УИО за сервисирање вањског дуга,
- трансфере са Јединственог рачуна УИО за финансирање Брчко Дистрикта, кантона, општина и Дирекција за путеве,
- приходе буџета Босне и Херцеговине са Јединственог рачуна УИО,
- приходе и расходе буџета Федерације БиХ,
- приходе и расходе буџета Републике Српске.

¹¹ компаније које остваре право на одбитак улазног пореза, а потом постану недоступне пореским властима.

Бања Лука: Бана Лазаревића, 78 000 Бања Лука, Тел/факс: +387 51 335 350, Е-mail: oma@uino.gov.ba
Сарајево: Ђоке Мазалића 5, 71 000 Сарајево, Тел:+387 33 279 546, Факс:+387 33 279 625, Web: www.oma.uino.gov.ba

Напомена за табелу 6

Консолидовани извјештај укључује:

- приходе и расходе буџета БиХ,
- приходе и расходе буџета Брчко Дистрикта
- приходе и расходе буџета РС
- приходе и расходе буџета ФБиХ
- приходе и расходе буџета кантона

У извјештај није укључена амортизација вањског дуга

Процијењени су подаци за IX мјесец Херцегбосанског кантона

Напомена за табелу 7

Консолидовани извјештај укључује:

- приходе и расходе буџета ФБиХ
- приходе и расходе буџета кантона ФБиХ
- приходе и расходе буџета општина ФБиХ.

У Извјештај није укључена амортизација вањског дуга.

Процијењени су подаци од општине Дрвар, јер исти нису достављени Одјељењу.

Напомене за табелу 8

Консолидовани извјештај укључује:

- приходе и расходе Средњобосанског кантона
- приходе и расходе општина Средњобосанског кантона
- приходе и расходе Службе за запошљавање и Завода здравственог осигурања Средњобосанског кантона

Напомене за табелу 9

Консолидовани извјештај укључује:

- Приходе и расходе Западно-херцеговачког кантона
- Приходе и расходе општина Западнохерцеговачког кантона

Расходовна ставка кантоналних буџета „Грантови другим нивоима власти“ и „Капитални грантови другим нивоима власти“ нетирана је са приходовним ставкама општина „Грантови од осталих нивоа власти“ и „Капиталне потпоре од осталих нивоа власти“;

Напомене за табелу 10

Консолидовани извјештај укључује:

- Приходе и расходе Унско-санског кантона
- Приходе и расходе општина Унско-санског кантона

Расходовна ставка кантоналних буџета „Грантови другим нивоима власти“ и „Капитални грантови другим нивоима власти“ нетирана је са приходовним ставкама општина „Грантови од осталих нивоа власти“ и „Капиталне потпоре од осталих нивоа власти“;

У случајевима када је износ грантова другим нивоима власти на расходовној страни кантона мањи од примљених грантова на ставкама општина, а обзиром да **расходова ставка „Грантови појединцима“ у себи садржи и грантове усмјерене кроз општинске буџете**, Одјељење је поступило на сљедећи начин:

-Преостала разлика на ставкама општина „Грантови од осталих нивоа власти“ и „Капиталне потпоре од осталих нивоа власти“ нетирана је са расходовном ставком кантоналног буџета „Грантови појединцима“.

Општа влада, I – X 2006. године

	I	II	III	IV	V	VI	VII	VIII	IX	X	Q1	Q2	Q3	Q4	Укупно
1 Текући Приходи	218,1	360,4	384,9	342,7	401,7	385,4	494,5	431,5	446,6	442,6	963,4	1129,9	1372,5	442,6	3908,4
11 Порезни приходи	206,0	343,9	355,1	330,5	382,5	368,1	375,6	406,6	418,3	418,5	904,9	1081,1	1200,5	418,5	3605,0
111 Индиректни порези (и средства са ЈР)	190,7	322,6	323,6	315,9	366,4	351,2	357,0	388,5	388,9	401,1	836,9	1033,4	1134,4	401,1	3405,8
ПДВ	57,3	212,7	203,7	194,4	224,3	215,4	215,6	226,4	242,6	249,2	473,7	634,1	684,7	249,2	2041,7
ПДВ на увозе	56,5	102,6	136,7	134,2	165,7	159,2	161,1	178,5	172,1	184,3	295,8	459,2	511,7	184,3	1451,0
ПДВ обавеза према ПДВ пријавама	0,8	100,7	75,9	76,6	75,4	80,2	78,0	83,5	108,1	106,2	177,4	232,2	269,6	106,2	785,4
ПДВ према аутоматском разрезу од стане УИО			0,1	0,7	0,1	0,3	0,1	0,2			0,1	1,0	0,3		1,4
ПДВ једнократне уплате	0,1	9,4	2,1	0,3	0,1	0,2	0,2	0,3	0,1	0,2	11,6	0,6	0,6	0,2	13,0
Остало			0,1	0,1	0,2	0,3	0,8	0,5	0,5	0,7	0,1	0,5	1,8	0,7	3,1
Поврат ПДВ			-11,2	-17,5	-17,2	-24,7	-24,5	-36,5	-38,3	-42,2	-11,2	-59,5	-99,2	-42,2	-212,1
Царине	33,3	30,8	41,5	39,3	49,1	47,0	47,4	52,2	51,9	55,7	105,6	135,4	151,5	55,7	448,2
Порез на промет	25,0	10,6	4,4	3,0	3,2	2,2	1,9	2,5	1,4	1,9	40,0	8,3	5,8	1,9	55,9
увозни акцизни производи	7,8	0,2	0,0	0,0	0,2	0,0	0,0	0,0	0,1	0,0	8,0	0,2	0,1	0,0	8,3
домаћи акцизни производи	1,1	2,0	0,2	0,1	0,1	0,1	0,0	0,4	0,0	0,0	3,3	0,4	0,4	0,0	4,2
остали производи	9,4	4,1	2,3	1,2	1,2	0,9	0,8	1,2	0,7	0,9	15,8	3,4	2,6	0,9	22,6
на услуге	6,5	4,0	1,7	0,9	0,7	0,4	0,4	0,3	0,4	0,5	12,2	2,0	1,2	0,5	16,0
остало	0,2	0,3	0,2	0,7	0,9	0,7	0,6	0,6	0,2	0,4	0,7	2,3	1,4	0,4	4,8
Акциза	62,8	56,9	63,1	66,4	74,0	72,2	76,1	88,1	77,1	77,0	182,8	212,6	241,3	77,0	713,6
увозни пр.	50,5	45,7	48,4	54,1	58,0	57,5	61,9	70,1	62,0	62,4	144,6	169,6	193,9	62,4	570,6
у земљи	12,3	11,2	14,7	12,3	16,0	14,7	14,2	18,1	15,1	14,6	38,2	43,0	47,4	14,6	143,1
Путарина	11,9	11,2	12,1	14,3	15,9	14,3	15,8	18,6	15,3	16,4	35,1	44,5	49,7	16,4	145,7
Остало	0,4	0,5	0,7	0,7	0,9	0,9	0,9	0,9	1,0	1,1	1,6	2,5	2,8	1,1	8,0
Остали поврати			-1,9	-2,2	-1,0	-0,7	-0,6	-0,4	-0,4	-0,2	-1,9	-3,9	-1,4	-0,2	-7,4
112 Директни порези	15,3	21,3	31,5	14,7	16,1	17,0	18,6	18,1	29,3	17,4	68,0	47,7	66,1	17,4	199,2
Порези на доходак и добит	6,9	10,3	20,0	3,6	3,4	5,5	5,6	5,5	6,0	4,2	37,3	12,4	17,0	4,2	70,9
Остали порески приходи	8,4	10,9	11,4	11,0	12,7	11,5	13,0	12,7	23,4	13,2	30,7	35,2	49,1	13,2	128,3
12 Непорезни приходи	11,6	16,1	29,7	12,0	19,0	16,9	118,7	24,7	28,0	23,7	57,3	47,9	171,4	23,7	300,3
13 Остали приходи	0,0	0,0	0,0	0,1	0,1	0,1	0,0	0,0	0,1	0,0	0,0	0,3	0,1	0,0	0,5
14 Донације/грантови	0,0	0,3	0,1	0,0	0,0	0,2		0,0	0,0	0,0	0,4	0,3	0,0	0,0	0,7
15 Трансфери виших нивоа	0,5	0,1	0,1	0,1	0,1	0,1	0,1	0,2	0,2	0,4	0,7	0,3	0,5	0,4	2,0

	I	II	III	IV	V	VI	VII	VIII	IX	X	Q1	Q2	Q3	Q4	Укупно
2 Текући Расходи	203,4	298,8	221,3	339,6	402,0	370,4	359,8	385,2	437,9	380,3	723,5	1112,0	1182,9	380,3	3398,7
21 Текући издаци	28,5	43,5	46,7	48,2	49,1	62,5	45,0	50,7	56,5	51,9	118,8	159,8	152,3	51,9	482,7
211 Плаће и накнаде	25,8	37,4	39,6	40,5	41,7	53,1	36,3	42,3	42,5	40,9	102,8	135,4	121,0	40,9	400,1
Плаће	24,9	34,7	36,5	37,2	38,4	47,7	31,3	35,5	38,0	35,7	96,0	123,3	104,8	35,7	359,9
Накнаде	0,9	2,8	3,1	3,3	3,3	5,4	4,9	6,9	4,4	5,2	6,8	12,1	16,2	5,2	40,2
212 Издаци за материјал и услуге	2,8	6,0	7,1	7,6	7,4	9,3	8,8	8,4	14,0	11,0	16,0	24,4	31,2	11,0	82,5
22 Грантови/Социјални трансфери/Субвенције	37,5	10,3	51,3	60,5	90,1	70,6	67,5	68,8	62,9	64,9	99,1	221,2	199,1	64,9	584,3
Трансфери домаћинствима	32,5	3,6	45,2	38,3	68,7	53,7	41,8	45,0	43,8	46,5	81,2	160,7	130,6	46,5	419,1
Трансфери организацијама/институцијама	0,8	0,8	2,3	6,0	4,7	3,2	5,2	5,1	4,1	4,2	3,9	13,8	14,3	4,2	36,3
Субвенције	4,2	5,9	3,9	16,2	16,7	13,7	20,5	18,7	15,0	14,1	14,0	46,6	54,2	14,1	128,9
23 Плаћање камате	0,0	0,5	0,4	-0,3	0,1	0,4	0,0	0,2	0,2	0,1	0,9	0,2	0,4	0,1	1,6
24 Остали издаци/потрошња/трансфери	0,8	2,3	1,7	6,7	3,6	3,7	3,5	1,7	53,5	2,1	4,8	14,0	58,6	2,1	79,5
25 Трансфери са ЈР	126,4	209,7	95,3	174,6	198,2	194,3	212,0	217,2	207,8	218,9	431,4	567,1	637,0	218,9	1854,3
од чега: Буџет БиХ	41,1	39,2	43,1	59,4	48,5	48,5	46,2	50,7	46,2	48,5	123,4	156,3	143,2	48,5	471,3
од чега: ФБиХ / кантони, општине, Дирекција за цесте	67,6	145,7	23,7	94,3	113,9	115,9	124,7	132,5	127,0	134,2	237,0	324,1	384,2	134,2	1079,6
од чега: РС / градови, општине, ЈП "Путеви РС"	13,1	15,6	18,7	11,6	24,3	19,7	32,0	24,1	25,2	26,3	47,4	55,6	81,3	26,3	210,7
од чега: Брчко	4,5	9,3	9,8	9,2	11,6	10,2	9,0	9,9	9,4	9,9	23,6	31,0	28,3	9,9	92,7
26 Амортизација вањског дуга	8,0	27,4	21,8	17,4	34,8	20,3	10,2	30,0	23,7	21,1	57,2	72,5	63,9	21,1	214,8
27 Трансфери кантонима, општинама и градовима	3,1	4,8	4,7	37,7	25,0	18,8	21,8	10,4	36,3	22,7	12,5	81,5	68,4	22,7	185,1
28 Нето позајмљивање*	-0,9	0,4	-0,6	-5,2	1,1	-0,2	-0,1	6,2	-3,0	-1,2	-1,1	-4,3	3,1	-1,2	-3,5
3 Нето набавка нефинансијских средстава	-22,9	0,4	0,5	0,4	1,5	3,9	22,1	3,6	2,3	4,1	-22,0	5,8	28,0	4,1	15,9
4 Владин сулфицит (+)/ дефицит(-) (1-2-3)	37,6	61,2	163,1	2,7	-1,8	11,2	112,6	42,7	6,4	58,2	261,9	12,1	161,6	58,2	493,8
од чега: Резерве са Јединственог рачуна УИО	16,2	31,6	20,6	13,7	20,8	12,5	14,1	6,6	2,6	0,8	68,4	47,0	23,3	0,8	139,5
5 Нето финансирање**		19,1	-0,6	-1,4	-1,3	-1,2	-1,6	-5,2	-37,3	-0,2	18,5	-3,9	-44,1	-0,2	-29,8

Табела 5. Мјесечни консолидовани извјештај, Општа влада, I – X 2006. године

Општа влада + кантони, I – IX 2006. године

	I	II	III	IV	V	VI	VII	VIII	IX	Укупно
1 Приходи (11+12+13+14)	212.964.842	205.878.854	488.185.666	376.872.899	416.054.715	376.701.644	479.064.278	410.778.874	415.859.701	3.382.361.473
11 Приходи од пореза	182.524.071	167.751.835	433.762.029	323.497.626	373.997.175	337.362.067	325.456.631	361.293.267	365.437.582	2.871.082.283
Порези на добит појединаца и предузећа	10.940.796	15.500.760	26.893.094	9.076.644	8.600.487	10.449.113	11.683.328	10.641.000	12.226.431	116.011.653
Доприноси за социјалну заштиту (Брчко)	1.159.755	1.159.755	1.159.755	1.451.012	1.434.132	1.509.170	1.557.544	1.422.516	1.450.109	12.303.747
Порези на плаће и радну снагу	17.877.001	19.200.886	21.350.495	22.794.680	23.857.786	22.511.033	22.720.088	23.232.184	35.484.473	209.028.625
Порез на имовину	1.950.681	3.129.385	2.473.694	2.377.044	2.082.013	2.264.665	2.679.360	1.947.178	2.685.586	21.589.606
Домаћи порези на добра и услуге (по прописима до 31,12,2005)	68.909.159	32.715.681	17.574.639	11.647.680	10.720.410	12.888.234	7.909.381	6.592.640	9.850.014	178.807.838
Трансфери са Јединственог рачуна	81.092.024	95.163.917	361.878.368	274.964.391	325.912.436	286.495.093	277.729.004	315.984.755	302.896.684	2.322.116.674
Остали порези	594.654	881.452	2.431.985	1.186.175	1.389.912	1.244.758	1.177.925	1.472.994	844.284	11.224.140
12 Непорезни приходи	29.425.628	36.730.843	53.783.416	52.913.454	41.546.076	38.783.386	142.640.676	49.058.667	49.947.276	494.829.421
13 Текуће потпоре (Грантови)	893.842	1.349.206	624.812	367.212	417.556	443.510	10.953.078	392.954	409.894	15.852.065
14 Остали приходи	121.302	46.970	15.409	94.607	93.907	112.681	13.893	33.986	64.949	597.704
2 Расходи (21+22+23)	205.915.261	216.674.260	263.267.742	308.529.641	339.127.953	334.382.500	314.904.469	307.836.360	406.425.221	2.697.063.408
21 Текући издаци	206.085.898	214.229.279	265.371.157	311.595.327	338.026.250	335.721.382	315.133.591	303.827.484	356.954.453	2.646.944.820
Плате и накнаде	116.768.662	127.743.444	135.295.157	136.390.017	138.340.426	156.558.980	139.295.543	139.247.927	130.704.372	1.220.344.528
од чега: Бруто плаће	101.803.039	109.737.210	115.880.126	117.662.633	117.647.879	125.153.044	106.352.954	115.415.010	110.876.937	1.020.528.832
од чега: Накнаде	14.965.624	18.006.234	19.415.031	18.727.384	20.692.547	31.405.936	32.942.589	23.832.916	19.827.435	199.815.696
Доприноси послодавца и остали доприноси	5.583.842	6.440.281	6.673.122	6.842.300	6.876.431	7.861.675	7.619.561	7.146.557	7.912.556	62.956.325
Издаци за материјал и услуге	20.854.594	29.510.529	29.855.879	32.652.244	33.716.560	34.710.834	31.115.257	32.741.193	42.721.346	287.878.436
Текући грантови	62.479.537	48.635.620	88.192.288	132.154.608	152.995.336	129.566.281	128.989.035	115.317.048	157.282.383	1.015.612.137
од чега: Грантови другим нивоима владе	6.308.215	8.036.002	6.379.896	39.609.983	29.246.547	24.963.918	22.030.992	14.635.278	35.474.924	186.685.755
од чега: Грантови појединцима	43.559.344	13.956.853	59.481.280	50.635.431	81.312.649	69.786.815	56.979.691	61.460.790	68.550.749	505.723.601
од чега: Грантови непрофитним организацијама	3.228.182	13.400.386	11.472.824	13.563.565	14.940.028	15.373.101	16.980.089	13.813.589	15.341.565	118.113.329
од чега: Субвенције јавним предузећима	8.678.085	13.030.958	10.961.074	22.692.299	23.783.056	16.986.161	26.887.266	23.286.926	33.293.774	179.599.598
Капитални грантови	0	1.026.722	4.323.850	3.195.109	5.284.536	5.898.672	7.237.276	7.255.894	17.426.730	51.648.788
од чега: Капитални грантови другим нивоима владе	0	0	105.683	1.184.332	247.933	1.295.483	1.176.584	271.137	3.335.065	7.616.216
Издаци за камате и остале накнаде	156.330	509.310	601.192	-248.020	123.179	473.774	182.515	1.439.036	321.016	3.558.331
Дознаке нижим потрошачким јединицама	242.932	363.373	429.670	609.069	689.783	651.166	694.404	679.830	586.049	4.946.276
22 Нето позајмљивање*	-913.376	266.529	-3.823.423	-5.719.059	-1.095.299	-3.098.301	-939.467	3.236.656	-1.455.424	-13.541.164
23 остали расходи	742.739	2.178.453	1.720.008	2.653.373	2.197.001	1.759.419	710.345	772.220	50.926.192	63.659.751
3 Нето набавка нефинансијских средстава	-20.678.172	1.386.487	2.511.061	2.880.085	4.212.635	11.231.065	32.198.146	15.130.730	17.784.839	66.656.875
4 Владин сулфицит/дефицит (1-2-3)	27.727.754	-12.181.893	222.406.863	65.463.173	72.714.127	31.088.079	131.961.662	87.811.784	-8.350.359	618.641.190
од чега: БИХ	6.669.833	6.498.930	7.725.848	44.090.966	13.864.723	4.634.885	11.365.391	9.172.739	11.431.810	115.455.125
консолидована ФБиХ	-13.985.506	-59.203.929	173.106.389	20.266.167	49.565.875	23.336.239	107.353.692	42.666.388	18.002.171	361.107.485
РС	33.978.119	34.645.207	35.142.440	-2.201.609	4.644.616	546.075	13.763.426	37.237.017	-37.028.486	120.726.805
Брчко	1.065.308	5.877.899	6.432.186	3.307.649	4.638.913	2.570.879	-520.847	-1.264.360	-755.854	21.351.774
5 Нето финансирање**	-34.802	19.073.571	-667.675	-1.410.605	-1.318.599	-1.297.275	-1.695.195	-4.676.854	-37.472.019	-29.499.452

Табела 6. Мјесечни консолидовани извјештај, Општа влада + кантони, I – IX 2006. године

Бања Лука: Бана Лазаревића, 78 000 Бања Лука, Тел/факс: +387 51 335 350, Е-mail: oma@uino.gov.ba
 Сарајево: Ђоке Мазалића 5, 71 000 Сарајево, Тел:+387 33 279 546, Факс:+387 33 279 625, Web: www.oma.uino.gov.ba

ФБиХ, I – VI 2006. године

	I	II	III	IV	V	VI	Q1	Q2	Укупно
1 Приходи (11+12+13+14)	126.593.841	94.284.034	363.917.766	235.144.348	303.193.498	260.774.686	584.795.640	799.112.532	1.383.908.172
11 Приходи од пореза	101.922.961	59.784.247	316.127.050	205.537.706	267.387.505	222.301.773	477.834.258	695.226.983	1.173.061.241
Порези на добит појединаца и предузећа	10.845.363	13.195.094	14.471.787	7.529.944	7.274.868	9.299.426	38.512.244	24.104.238	62.616.482
Порези на плате и радну снагу	12.538.656	12.566.859	14.035.620	16.324.518	15.488.990	15.337.338	39.141.135	47.150.846	86.291.981
Порез на имовину	5.483.405	5.525.746	5.230.167	4.441.842	4.850.602	4.851.930	16.239.318	14.144.373	30.383.691
Порези на робу и услуге по прописима до 31.12.2005.	57.495.864	27.326.203	14.641.753	10.764.707	10.689.709	13.265.814	99.463.820	34.720.229	134.184.049
Трансфери са Јединственог рачуна	14.602.119	49.906	264.394.732	164.817.810	227.999.332	178.442.798	279.046.757	571.259.940	850.306.697
Остали порези	957.553	1.120.439	3.352.991	1.658.886	1.084.004	1.104.468	5.430.983	3.847.358	9.278.341
12 Непорезни приходи	24.359.153	33.419.650	47.360.347	29.516.862	35.218.928	37.618.918	105.139.150	102.354.707	207.493.857
13 Грантови	284.195	1.019.589	352.193	44.056	502.029	677.379	1.655.977	1.223.464	2.879.440
14 Остали приходи	27.532	60.547	78.176	45.724	85.037	176.617	166.256	307.378	473.633
2 Расходи (21+22)	132.043.677	146.386.690	181.381.843	201.085.015	235.768.759	227.815.615	459.812.210	664.669.389	1.124.481.599
21 Текући издаци	132.115.507	146.418.872	184.624.512	201.615.507	235.986.687	230.334.281	463.158.892	667.936.475	1.131.095.367
Плаће и накнаде	62.067.683	74.352.267	78.590.596	79.973.594	81.127.552	96.892.287	215.010.546	257.993.433	473.003.979
од чега: Бруто плате	51.819.520	60.904.462	63.181.948	65.304.230	64.836.970	73.511.245	175.905.931	203.652.444	379.558.375
од чега: Накнаде	10.248.163	13.447.804	15.408.648	14.669.364	16.290.583	23.381.043	39.104.615	54.340.989	93.445.604
Доприноси послодавца и остали доприноси	6.194.123	7.224.751	7.579.543	7.736.923	7.711.792	8.840.556	20.998.417	24.289.271	45.287.687
Издаци за материјал и услуге	13.065.965	21.932.914	23.744.247	21.328.188	23.776.015	26.064.809	58.743.126	71.169.012	129.912.138
Грантови	49.742.225	40.976.068	72.264.568	90.467.657	121.650.372	94.921.360	162.982.861	307.039.388	470.022.249
од чега: Грантови другим нивоима владе	3.427.849	4.399.985	3.956.451	5.009.761	4.952.229	6.782.532	11.784.284	16.744.522	28.528.806
Издаци за камате и остале накнаде	348.705	741.148	722.841	53.689	429.424	728.599	1.812.694	1.211.712	3.024.406
Дознаке нижим потрошачким јединицама	696.806	1.191.725	1.722.718	2.055.457	1.291.532	2.886.671	3.611.248	6.233.659	9.844.908
22 Нето позајмљивање*	-71.830	-32.182	-3.242.669	-530.492	-217.928	-2.518.667	-3.346.681	-3.267.086	-6.613.767
3 Нето набавка нефинансијских средстава	1.926.282	551.070	4.978.196	4.007.344	5.627.989	12.374.660	7.455.548	22.009.992	29.465.541
4 Владин суфицит/дефицит (1-2-3)	-7.376.119	-52.653.726	177.557.726	30.051.989	61.796.750	20.584.412	117.527.881	112.433.151	229.961.032
5 Нето финансирање**	-15.616	12.364.466	-614.350	-1.688.656	-661.623	-1.387.566	11.734.499	-3.737.845	7.996.655

Табела 7. Мјесечни консолидовани извјештај, ФБиХ, I – VI 2006. године

Средњобосански кантон, општине, фондови, I – IX 2006. године

	I	II	III	IV	V	VI	VII	VIII	IX	Q1	Q2	Q3	Укупно
1 Приходи (11+12+13+14+15)	9.919.035	9.148.658	23.818.630	17.212.781	16.890.013	17.290.825	19.028.025	18.468.494	18.592.528	42.886.323	51.393.619	56.089.047	150.368.989
11 Приходи од пореза	5.823.072	3.777.297	18.754.133	9.503.229	10.691.159	11.123.786	11.655.802	12.326.831	11.840.719	28.354.501	31.318.174	35.823.352	95.496.027
Порези на добит појединаца и предузећа	176.799	189.382	159.791	205.500	161.340	178.623	288.014	281.563	163.745	525.973	545.463	733.321	1.804.757
Порези на плате и радну с	810.804	1.070.566	845.189	1.192.663	1.249.113	1.064.353	1.009.189	1.290.019	1.202.875	2.726.559	3.506.129	3.502.082	9.734.771
Порез на имовину	276.798	265.811	353.594	245.748	509.634	376.047	404.249	518.124	306.793	896.202	1.131.430	1.229.166	3.256.798
Домаћи порези на добра и услуге (по п. до 31,12,2005)	4.517.222	2.199.844	1.027.521	775.231	752.752	693.514	748.245	269.242	503.075	7.744.587	2.221.498	1.520.562	11.486.647
Приходи од индиректних пореза	0	0	15.908.054	6.866.815	7.959.775	8.765.717	9.159.256	9.902.740	9.599.936	15.908.054	23.592.308	28.661.931	68.162.293
Остали порези	41.448	51.694	459.984	217.271	58.544	45.531	46.850	65.144	64.295	553.126	321.346	176.289	1.050.761
Доприноси за социјалну заштиту	2.610.265	3.459.587	3.019.927	5.953.781	4.752.278	3.702.412	4.828.158	4.416.470	4.287.958	9.089.778	14.408.471	13.532.586	37.030.835
13 Непорезни приходи	1.408.593	1.652.650	1.936.827	1.731.089	1.389.116	2.431.408	1.850.378	1.703.500	2.406.904	4.998.070	5.551.613	5.960.783	16.510.466
14 Грантови	73.227	249.860	73.850	17.564	43.942	33.219	660.800	12.000	29.834	396.937	94.726	702.634	1.194.297
од чега: Грантови од осталих нивоа власти	67.625	0	0	0	0	0	658.500	12.000	0	67.625	0	670.500	738.125
Остали приходи	3.878	9.265	33.893	7.117	13.519	0	32.887	9.693	27.112	47.036	20.636	69.692	137.364
2 Расходи (21+22)	11.625.302	13.134.375	15.062.128	15.048.415	17.172.577	17.007.135	14.444.307	15.277.946	18.654.082	39.821.806	49.228.127	48.376.336	137.426.268
21 Текући издаци	11.655.795	13.134.375	15.062.128	15.075.857	17.172.577	17.007.135	14.467.108	15.277.946	18.654.082	39.852.299	49.255.568	48.399.137	137.507.004
Плаће и накнаде	5.506.975	5.840.620	6.590.458	7.583.310	8.209.380	6.822.582	6.045.331	6.191.042	6.715.732	17.938.054	22.615.271	18.952.105	59.505.431
од чега: Бруто плате	4.442.970	4.608.435	5.220.659	6.409.320	5.231.616	5.313.630	5.229.580	5.091.992	5.436.712	14.272.063	16.954.565	15.758.284	46.984.912
од чега: Накнаде	1.064.006	1.232.186	1.369.799	1.173.990	2.977.763	1.508.952	815.751	1.099.050	1.279.021	3.665.991	5.660.706	3.193.822	12.520.518
Доприноси послодавца и остали доприноси	518.164	546.985	626.080	765.319	618.974	640.486	632.351	596.134	664.702	1.691.229	2.024.779	1.893.187	5.609.195
Издаци за материјал и услуге	1.755.832	2.349.706	2.620.428	1.831.939	1.954.688	2.823.212	1.702.784	1.668.591	2.943.135	6.725.966	6.609.839	6.314.510	19.650.316
Грантови	1.424.878	1.899.490	2.560.970	2.302.620	3.636.366	3.160.494	3.415.797	4.083.526	5.548.831	5.885.338	9.099.480	13.048.154	28.032.972
од чега: Грантови другим нивоима владе	58.751	90.860	620.622	337.508	857.315	963.589	576.575	809.678	650.382	770.232	2.158.412	2.036.635	4.965.279
Издаци за камате и остале накнаде	5.624	47	13.004	138	18.648	300	8	26.630	13.795	18.675	19.087	40.433	78.195
Дознаке нижим потрошачким јединицама	2.444.321	2.497.528	2.651.188	2.592.530	2.734.521	3.560.061	2.670.837	2.712.023	2.767.887	7.593.037	8.887.112	8.150.747	24.630.896
22 Нето позајмљивање*	-30.493	0	0	-27.442	0	0	-22.801	0	0	-30.493	-27.442	-22.801	-80.736
3 Нето набавка нефинансијских средстава	19.787	-340.040	586.274	355.227	1.064.816	1.017.310	783.165	911.425	961.927	266.021	2.437.352	2.656.518	5.359.891
4 Владин суфицит/дефицит (1-2-3)	-1.726.055	-3.645.677	8.170.228	1.809.139	-1.347.379	-733.619	3.800.552	2.279.123	-1.023.482	2.798.495	-271.860	5.056.194	7.582.830
5 Нето финансирање**	-25.764	-651	-14.968	-18.416	-14.937	-16.539	-690	-28.348	-31.880	-41.383	-49.892	-60.918	-152.193

Табела 8. Мјесечни консолидовани извјештаји, Средњобосански кантон, општине, фондови, I – IX 2006. године

Западно-херцеговачки кантон, I – IX 2006. године

	I	II	III	IV	V	VI	VII	VIII	IX	Q1	Q2	Q3	Укупно
1 Приходи (11+12+13+14)	4.055.111	3.739.133	11.104.679	2.935.544	8.585.452	7.116.949	7.387.311	7.486.352	10.027.223	18.898.923	18.637.946	24.900.886	62.437.755
11 Приходи од пореза	3.039.495	2.507.833	9.966.404	2.141.018	7.834.582	5.540.654	6.040.062	6.115.954	5.802.795	15.513.732	15.516.254	17.958.811	48.988.798
Порези на добит појединаца и предузећа	124.294	189.427	518.835	317.343	225.707	170.201	544.562	282.855	215.729	832.556	713.251	1.043.146	2.588.953
Порези на плате и радну снагу	285.884	348.885	379.703	420.690	443.158	461.004	381.230	440.911	415.648	1.014.472	1.324.853	1.237.788	3.577.113
Порез на имовину	189.945	149.572	260.228	122.127	-130.576	54.075	85.815	159.201	-52.171	599.745	45.626	192.844	838.215
Домаћи порези на добра и услуге (по прописима до 31.12.2005)	1.977.650	1.696.153	865.971	621.699	665.543	631.209	1.017.826	219.036	308.515	4.539.774	1.918.452	-490.275	5.967.951
Приходи од индиректних пореза	364.628	-5.324	7.828.444	574.664	6.583.248	4.101.046	5.725.457	4.898.486	4.724.505	8.187.748	11.258.958	15.348.448	34.795.154
Остали порези	97.094	129.121	113.223	84.494	47.501	123.119	320.824	115.465	190.570	339.438	255.115	626.860	1.221.412
12 Непорезни приходи	988.726	1.049.321	1.065.594	761.623	649.359	1.443.556	1.071.953	970.416	845.528	3.103.640	2.854.537	2.887.897	8.846.074
13 Грантови	5.000	160.089	50.791	6.401	75.009	6.237	275.296	399.983	3.238.983	215.880	87.647	3.914.262	4.217.789
од чега: Грантови од осталих нивоа власти	5.000	0	0	0	0	3.000	262.400	399.983	3.207.968	5.000	3.000	3.870.351	3.878.351
14 Остали приходи	21.890	21.890	21.890	26.502	26.502	126.502	0	0	139.916	65.671	179.507	139.916	385.095
2 Расходи (21+22)	4.060.418	4.694.000	6.045.130	5.251.455	5.604.821	6.300.283	2.538.955	5.943.496	6.831.798	14.799.548	17.156.560	15.314.249	47.270.357
21 Текући издаци	4.060.418	4.694.000	6.045.130	5.251.455	5.604.821	6.300.283	2.538.955	5.943.496	6.531.798	14.799.548	17.156.560	15.014.249	46.970.357
Плаће и накнаде	2.619.472	2.713.291	2.789.975	2.837.308	2.789.844	2.904.767	555.849	2.842.024	2.628.529	8.122.738	8.531.918	6.026.403	22.681.059
од чега: Бруто плате	2.072.642	2.096.855	2.083.708	2.179.121	2.134.914	2.164.314	232.711	2.064.182	2.085.064	6.253.205	6.478.349	4.381.957	17.113.511
од чега: Накнаде	546.830	616.436	706.268	658.187	654.930	740.452	323.139	777.842	543.465	1.869.533	2.053.569	1.644.446	5.567.548
Доприноси послодавца и остали доприноси	224.174	226.179	223.397	229.358	222.892	241.012	55.467	218.721	275.303	673.750	693.262	549.491	1.916.503
Издаци за материјал и услуге	623.318	637.309	1.142.637	692.139	986.294	634.990	441.388	605.049	804.667	2.403.264	2.313.423	1.851.104	6.567.790
Грантови	393.751	807.908	1.499.418	1.262.524	1.353.291	2.137.375	1.048.333	1.373.165	2.432.945	2.701.077	4.753.190	4.854.443	12.308.711
од чега: Грантови другим нивоима владе	153.246	212.386	754.347	407.518	500.732	1.087.856	313.856	573.385	1.144.720	1.119.979	1.996.106	2.031.960	5.148.046
Издаци за камате и остале накнаде	138.319	179.296	180.407	125.904	84.796	134.726	96.202	530.353	72.329	498.022	345.426	698.884	1.542.331
Дознаке нижим потрошачким јединицама	61.384	130.017	209.296	104.224	167.704	247.413	341.715	374.185	318.024	400.698	519.340	1.033.924	1.953.962
22 Нето позајмљивање*	0	0	0	0	0	0	0	0	300.000	0	0	300.000	300.000
3 Нето набавка нефинансијских средстава	75.955	108.381	154.168	114.871	46.500	299.082	451.019	540.189	3.021.898	338.504	460.452	4.013.106	4.812.062
4 Владин суфицит/дефицит (1-2-3)	-81.261	1.063.248	4.905.381	2.430.782	2.934.131	517.584	4.397.337	1.002.667	173.526	3.760.872	1.020.934	5.573.531	10.355.336
5 Нето финансирање**	-616	-669	-8.832	-635	-655	-19.187	-19.205	-19.187	-43.476	-10.117	-20.477	-81.868	-112.463

Табела 9. Мјесечни консолидовани извјештај, Западно-херцеговачки кантон, I – IX 2006. године

Унско-сански кантон, I – VII 2006. године

	I	II	III	IV	V	VI	VII	Q1	Q2	Q3	Укупно
1 Приходи (11+12+13)	9.943.058	6.614.969	5.819.896	27.483.639	23.114.597	16.541.338	18.122.192	22.377.922	67.139.575	18.122.192	107.639.689
11 Приходи од пореза	8.153.476	4.295.132	3.610.304	25.070.832	20.780.844	13.806.907	14.664.861	16.058.912	59.658.583	14.664.861	90.382.355
Порези на добит појединаца и предузећа	194.395	277.479	378.266	295.324	338.648	397.419	395.215	850.140	1.031.391	395.215	2.276.746
Порези на плате и радну снагу	838.766	731.543	828.907	1.428.784	1.042.911	1.014.857	1.110.930	2.399.217	3.486.552	1.110.930	6.996.698
Порез на имовину	265.696	279.249	254.411	256.533	287.149	197.848	436.806	799.356	741.530	436.806	1.977.693
Домаћи порези на добра и услуге (по прописима до 31,12,2005)	5.544.602	2.971.373	1.182.769	1.058.126	1.140.903	728.065	736.689	9.698.744	2.927.094	736.689	13.362.527
Приходи од индиректних пореза	1.201.978	191	928.521	21.959.410	17.921.948	11.424.428	11.930.829	2.130.689	51.305.786	11.930.829	65.367.304
Остали порези	108.038	35.298	37.429	72.656	49.286	44.289	54.392	180.765	166.231	54.392	401.387
12 Непорезни приходи	1.776.576	2.284.982	2.179.705	2.412.808	2.325.356	2.604.795	2.966.352	6.241.263	7.342.958	2.966.352	16.550.573
13 Грантови	13.006	34.855	29.887	0	8.398	129.635	490.980	77.748	138.033	490.980	706.760
2 Расходи (21+22)	11.067.542	12.060.641	12.760.715	11.028.983	12.948.570	12.545.136	11.495.638	35.888.898	36.522.689	11.495.638	83.907.225
21 Текући издаци	11.021.260	11.984.005	12.776.715	11.096.641	12.962.646	12.600.514	11.502.473	35.781.980	36.659.801	11.502.473	83.944.254
Плаће и накнаде	6.663.563	7.274.333	8.225.551	6.886.844	7.192.421	8.217.747	6.473.726	22.163.448	22.297.012	6.473.726	50.934.186
од чега: Бруто плате	5.723.924	6.132.330	6.903.055	5.908.645	5.936.637	6.632.812	5.586.171	18.759.308	18.478.094	5.586.171	42.823.574
од чега: Накнаде	939.640	1.142.003	1.322.496	978.199	1.255.784	1.584.936	887.555	3.404.139	3.818.918	887.555	8.110.612
Доприноси послодавца и остали доприноси	688.021	727.091	815.298	707.630	707.416	790.499	657.705	2.230.411	2.205.545	657.705	5.093.661
Издаци за материјал и услуге	1.262.933	1.902.563	1.408.646	1.077.344	2.606.990	1.358.821	1.513.277	4.574.143	5.043.155	1.513.277	11.130.575
Грантови	2.314.694	1.883.477	1.998.275	2.253.017	2.357.415	2.065.162	2.683.035	6.196.446	6.675.594	2.683.035	15.555.075
од чега: Грантови другим нивоима владе	150.755	301.733	140.034	492.774	422.415	287.541	402.269	592.522	1.202.729	402.269	2.197.520
Издаци за камате и остале накнаде	16.451	59.036	23.615	100.691	22.362	80.105	102.280	99.102	203.158	102.280	404.540
Дознаке нижим потрошачким јединицама	75.599	137.504	305.330	71.114	76.043	88.180	72.449	518.432	235.337	72.449	826.218
22 Нето позајмљивање*	46.282	76.636	-16.000	-67.658	-14.076	-55.378	-6.835	106.918	-137.112	-6.835	-37.029
3 Нето набавка нефинансијских средстава	120.578	127.766	118.333	228.656	347.798	640.663	460.742	366.677	1.217.117	460.742	2.044.537
4 Владин суфицит/дефицит (1-2-3)	-1.245.063	-5.573.439	-7.059.152	16.226.000	9.818.229	3.355.539	6.165.812	-13.877.653	29.399.768	6.165.812	21.687.927
5 Нето финансирање**	110.685	-69.164	-11.283	-103.727	-47.017	-40.837	-59.866	30.238	-191.581	-59.866	-221.209

Табела 10. Мјесечни консолидовани извјештај, Унско-сански кантон, I – VII 2006. године

Из рада Управног одбора Управе за индиректно опорезивање

(припремају: Шерифа Мујчић, Милан Курица)

1. Основне информације:

а) Управни одбор Управе за индиректно опорезивање је основан Законом о систему индиректног опорезивања ("Сл. Гласник БиХ" број 44/03 и 52/04). Овим законом је одређен његов састав, контуре надлежности, начин одлучивања, правни статус. Нека питања надлежности овог органа су одређена и другим законима (о поступку индиректног опорезивања, о принудној наплати индиректних пореза, о Управи за индиректно опорезивање, о ПДВ-у итд.)¹².

б) Основне надлежности Управног одбора се могу груписати у неколико области:

• **Стратешке надлежности:**

- предлагање политике индиректног опорезивања,
- информисање влада државног и ентитетског нивоа о политици и провођењу политике индиректног опорезивања и импликацијама политике на јавне приходе,
- утврђивање стратешких циљева Управе и оцјена успјешности провођења циљева;

• **Нормативне надлежности:**

- предлагање закона из области индиректног опорезивања Савјету министара,
- усвајање подзаконских општих аката из области индиректног опорезивања,
- давање сагласности на неке од подзаконских аката које доноси Управа за индиректно опорезивање,
- усвајање општих аката (и давање сагласности на опште акте који су у надлежности Управе) који регулишу унутрашње односе, права и дужности запослених и сл. у Управи за индиректно опорезивање и Управном одбору;

• **Остале надлежности**

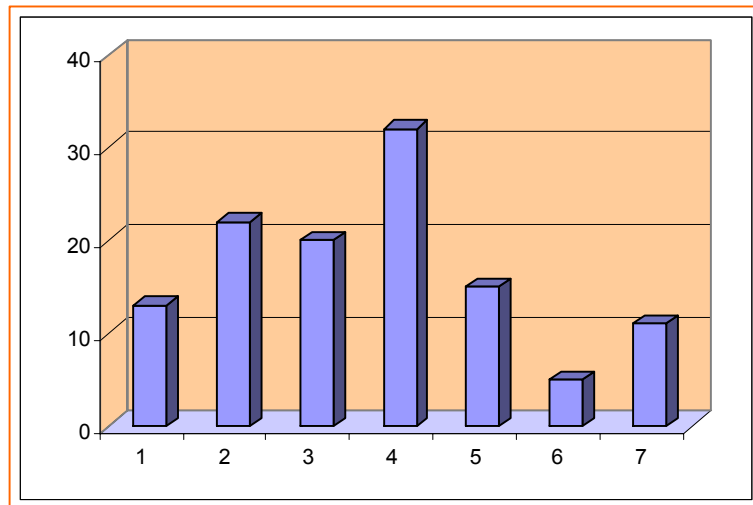
- утврђује коефицијенте расподјеле индиректних пореза
- предлаже избор и разрјешење директора УИО,
- усваја планска акта УИО, буџетска акта (буџет УИО), извјештаје и сл.

2. Активности Одбора у току 2006. године

Управни одбор Управе за индиректно опорезивање је у току 2006. године одржао 19 сједница (у преглед није укључена 70. сједница УО). Укупан број тачака дневног реда на сједницама Управног одбора је 145. Просјечан број тачака дневног реда по сједници је 7,6. Тачке дневног реда разматране на сједницама Управног одбора разврстане по врстама питања (табела у наставку):

1. расподјела прихода од индиректних пореза
2. подзаконски акти
3. закони
4. извјештаји, информације и анализе примјене прописа
5. организациона и унутрашња питања (укључујући интерне опште акте)
6. остало
7. буџет УО И питања везана за располагање средствима УО

¹² информацију о тренутном персоналном саставу УО можете наћи на www.oma.uino.gov.ba



Графикон 5. Активности одбора у току 2006 године

3. Актуелности у раду Управног одбора: 70. сједница УО

22. новембра у Бања Луци је одржана 70-та сједница Управног одбора Управе за индиректно опорезивање.

Сједница је на дневном реду имала:

- планско-организационе акте Управе и Управног одбора (буџет, стратешки план, јавне набавке-ревизија за 2007.годину, отварање испоставе УИО у Брчком, финансирање изградње граничног прелаза Градишка),
- расподела прихода од индиректних пореза,
- разматрање Закона о царинској тарифи,
- подзаконске опште акте: одлуку о компензаторној камати, Правилник о примјени Закона о ПДВ-у, Одлука о поступку остваривања права ослобађања од плаћања увозних дажбина на опрему која се ставља у слободан промет за обављање производне дјелатности у слободној зони,
- разматрање извјештаја радних група за измјену општих аката,
- иницијатива за измјену Одлуке о износу накнаде за кориштење царинских терминала
- информација о Одлуци о допуни одлуке о поступку остваривања права на ослобађање од плаћања увозних дажбина на робу стављену у слободан промет за пројекте обнове и реконструкције,
- захтјев Министарства финансија РС за рефундирање трошкова уништених ентитетских маркица

Из активности Одјељења

30. новембар 2006.

У Сарајеву је одржана прва сједница Управног одбора Пројекта подршке Европске комисије фискалној политици у БиХ. Пројектом вриједним 2 мил. ЕУР, у наредних годину и по предвиђено је финансирање експертске помоћи консултаната са подручја Европске уније, у првом реду Одјељењу за макроекономску анализу, као и Министарству финансија и трезора БиХ, Федералном министарству финансија, Министарству финансија Републике Српске и фискалним институцијама Брчко Дистрикта. Главни сегменти Пројекта односе се на развој фискалних капацитета Одјељења и подршка Одјељењу на успостави система мјесечног извјештавања свих нивоа управе у БиХ (државе, ентитета, Брчко Дистрикта, кантона, општина и ванбуџетских фондова). У склопу Пројекта, у складу са споразумом између Комисије и министарстава финансија БиХ и ентитета, финансираће се запошљавање шест приправника, од којих ће по двоје радити у сваком од министарстава финансија у наредних 18 мјесеци.

Обавијест

На Интернет страници Одјељења www.oma.uino.gov.ba, у одјељку "извјештаји" свим корисницима су доступни мјесечни консолидовани извјештаји које Одјељење објављује у својим билтенима, и то: консолидовани извјештаји о фискалним операцијама јединственог рачуна УИО, буџета РС и Федерације БиХ; консолидовани извјештаји опште владе који укључују државу, РС, Федерацију БиХ, Брчко Дистрикт и кантоне; консолидовани извјештаји за ниво Федерације БиХ који укључују кантоне и општине, те консолидовани извјештаји за кантоне. Степен ажурности извјештаја овиси о динамици слања извјештаја од стране нивоа управе и динамици обраде и верификације. Извјештаји су доступни у Excel формату.



*Свим нашим сарадницима у министарствима финансија БиХ,
Федерације БиХ, Републике Српске, Брчко Дистрикта, кантона,
општина и ванбуџетских фондова,
као и свим читаоцима, желимо срећну и успјешну
Нову 2007. годину*

