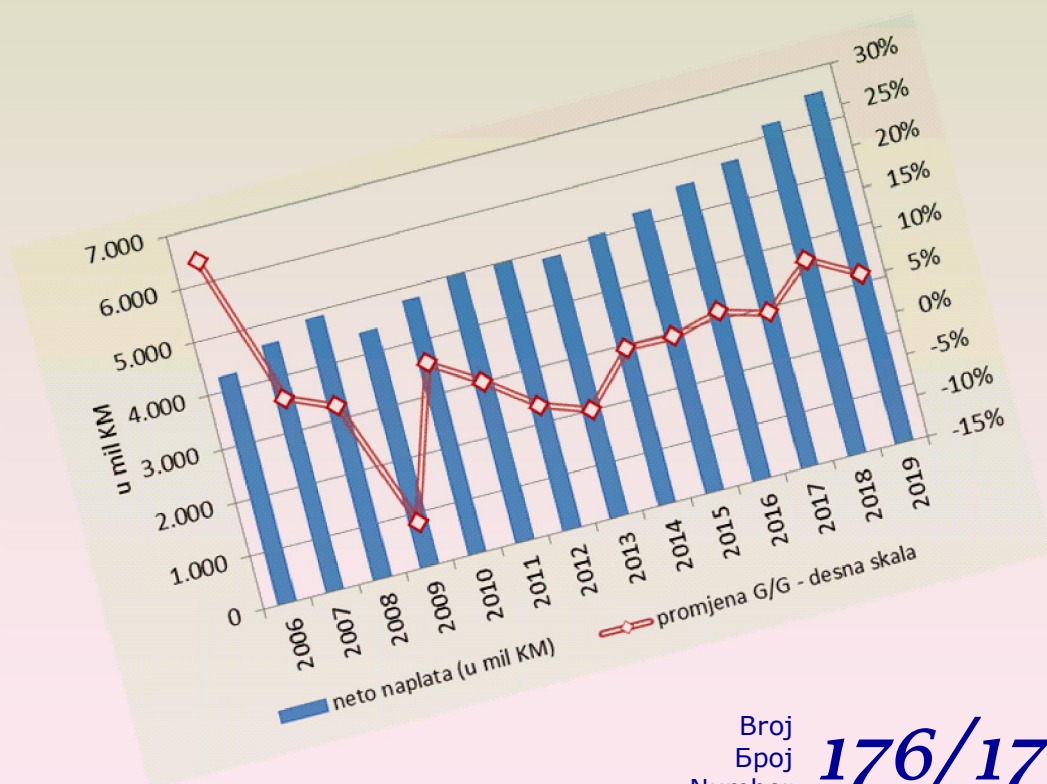




Macroeconomic Unit of the Governing Board of the Indirect Taxation Authority

ОМЈА Билтен



Broj
Број
Number **176/177**

maj/juni 2020 – svibanj/lipanj 2020 – мај/јуни 2020 – May/June 2020

У фокусу...

У априлу 2020. заустављен је тренд раста прихода од индиректних пореза због дјеловања коронавируса на економију БиХ. Према прелиминарном извјештају УИО по врстама прихода у мјесецу априлу бруто наплата прихода је пала за 155,8 мил КМ или за 23,4%. Због смањених исплата поврата нето дефицит наплате је ипак мањи и износи 119,5 мил КМ. Нето наплата је за 22,2% мања него у априлу 2019. Велики пад наплате прихода у априлу анулирао је остварени суфицит у наплати из првог квартала 2020. Кумулативна бруто наплата прихода за четири мјесеца 2020. мања је за 96,7 мил КМ у односу на наплату у истом периоду 2019. Истовремено су исплате поврата биле мање за 41,8 мил КМ, што је ублажило укупне негативне резултате кумулативне наплате, те је у коначници нето наплата индиректних пореза мања за 54,6 мил КМ (Графикон 1, „кумулатив“), односно за 2,7% (Графикон 2). Велики пад прихода у априлу остварен је у највећој мјери у наплати ПДВ-а (- 28,2 мил КМ), те путарине (-13,2 мил КМ) и царина (- 12,9 мил КМ), док је раст једино забиљежен у наплати прихода од акциза (+ мил 10,2 КМ), захваљујући већој наплати акциза на дуванске прерађевине од 8,4%.

Графикон 1



Графикон 2



Графикон 2 показује нагли раст кумулативне нето наплате у фебруару, који није био угрожен ни слабијим растом у марту, када су се испољили први негативни ефекти коронавируса на наплату прихода. У односу на посљедње годишње пројекције наплате прихода из априла (вид. пројекције у Билтену) кумулативни пад нето наплате за четири мјесеца 2020. је већи за 0,7 процентних поена. То је очекивано с обзиром да се прогнозира стабилизација, а потом и раст економије до краја године, што би требало неутрализовати дубиозе у наплати у првим мјесецима пандемије када је удар на економију био највећи. Могло би се претпоставити да је у априлу вјероватно била кулминација негативних кретања, имајући у виду да су половином маја ублажене или укинуте одређене рестриктивне мјере које су ограничавале кретање грађана и рад привредних субјеката и предузетника, а тиме и потрошњу грађана. Од темпа ублажавања мјера зависиће и темпо опоравка прихода од индиректних пореза у наставку године.

др Динка Антић, шеф Одјељења

Садржај:

Пројекције прихода од индиректних пореза за период 2020-2023	2
Анализа спољнотрговинске размјене Босне и Херцеговине за 2019. годину	28
Робна размјена за период јануар - март 2020. године	35

техничка обрада : Сулејман Хасановић, ИТ сарадник
лектор : Дарија Комленовић, проф. англистике

ПРОЈЕКЦИЈЕ ПРИХОДА ОД ИНДИРЕКТНИХ ПОРЕЗА ЗА ПЕРИОД 2020-2023

Сажетак

ММФ и Свјетска Банка процјењују значајан пад економске активности у 2020. години. Пандемија вируса корона имаће огромне посљедице на економску активност широм свијета. У свом посљедњем извјештају *World Economic Outlook* од 6. априла 2020, ММФ процјењује да ће, под претпоставком завршетка пандемије до почетка другог полугодишта, глобална економија забиљежити пад од 3%, што је чак већи пад од оног из глобалне економске кризе из 2008-2009. године. За Европску унију ММФ је прогнозирао пад БДП-а од чак 7,1%. У извјештају је наведено да постоји огромна неизвјесност по питању остварења пројекција, с обзиром на бројне факторе које је у тренутку њихове израде тешко предвидјети, а тичу се трајања пандемије, јачине и ефикасности преузетих мјера, степена прекида у снабдијевању, промјена у обрасцима потрошње, услова на финансијском тржишту и др. Криза узрокована пандемијом вируса је доста другачија од претходних криза са којима су се економије сусретале. Као у случају ратова или политичких криза постоји огромна неизвјесност у погледу трајања и интензитета шока узрокованог пандемијом. Поред тога, економска политика има доста другачију улогу у тренутним условима него у претходним кризама. У „нормалним“ кризама се економским политикма настоји у што бржем року стимулирати агрегатна тражња. У садашњем случају је криза у многоме узрокована пријекно потребним мјерама заштите. У ММФ-овом документу се истиче да за остварење њихових пројекција преовладавају ризици лошијег исхода, те су у истом, с обзиром на огромне непознанице у тренутку израде пројекција у погледу трајања пандемије и могућности појаве новог таласа, разрадили чак три додатна сценарија пројекција.

И друге међународне институције такође предвиђају значајан пад економске активности у 2020. години. Документ Свјетске банке „*Fighting COVID-19, Europe and Central Asia Economic Update (Spring 2020)*“ предвиђа пад БДП-а на ширем европском и евро-азијском подручју у интервалу од 2,8% и 4,4% у 2020. години у зависности од дужине трајања и интензитета ширења пандемије вируса.

Дирекција за економско планирање (ДЕП) процјењује пад економије БиХ у износу од 2,3% за 2020.г. те опоравак у наредном периоду. Кључна претпоставка пројекција ДЕП-а је иста као у ММФ-овом основном сценарију, да ће епидемија вируса бити превазиђена у другој половини 2020. године. У таквим околностима, ДЕП пројектује реални пад БДП-а у БиХ у износу од 2,3% у 2020. години, а номинални у износу 1,5%. За године 2021., 2022. и 2023. се процјењују стопе раста економије 2,8%, 3,1% и 3,2%, респективно.

У првом кварталу 2020. је остварен раст наплате индиректних пореза на ЈР УИО од 4,4%, док се у остатку године очекује пад прихода. Примјетно је успоравање наплате у марту, које се може довести у везу са ширењем епидемије корона вируса и њеним утицајем на економију БиХ и потрошњу грађана. Повећане набавке грађана и стварање залиха у марту имаће позитиван ефекат на наплату домаћег ПДВ-а у априлу, након подошења ПДВ пријава. Наведени фактор има временски ограничено дјеловање на приходе због исцрпљивања извора за финансирање залиха добара (ограничени доходи и пензије, штедња) и пада запослености који је већ испољен. С друге стране, на потрошњу ће негативно дјеловати и блокаде у транспорту увезених добара и прекид устаљених извора опскрбе и ланца дистрибуције увозних добара у БиХ. Значајан негативни фактор наплате прихода јесте и пад потрошње нерезидената (туриста, дијаспоре, транзитне и малограничне продаје) и резидената (смањење дознака из иностранства) због прекида комуникација, чији се пуни ефекат на приходе очекује у наредним мјесецима.

ОМА процјењује пад прихода од индиректних пореза по стопи од 2,0% за 2020.г., те раст прихода у наредном периоду.

На основу ДЕП-ових пројекција макроекономских показатеља и текућих трендова наплате, Одјељење за макроекономску анализу УИО (ОМА) је пројектовало пад индиректних пореза по стопи од 2% за 2020. годину, док су за 2021., 2022., и 2023. годину пројектоване стопе раста од 3,3%, 3,5% и 3,7% респективно.

С обзиром на непознанице у тренутку израде пројекција и кориштене претпоставке да ће криза бити превазиђена у кратком року (ДЕП), постоје значајни ризици за остварење пројекција прихода од индиректних пореза. Пројекције прихода од индиректних пореза за 2020. и наредни трогодишњи период израђене су у тренутку када нису били доступни подаци о наплати прихода на ЈР УИО за април, мјесец у којем су испољени први већи ефекти кризе узроковане пандемијом корона вируса. Пројекције макроекономских показатеља, на којима су засноване пројекције прихода, су такође израђене у тренутку недоступних статистичких података за март, мјесец у којима је дошло до обостраних шокова на страни понуде и тражње. С обзиром на огромне непознанице у тренутку израде пројекција о јачини и трајању шока узрокованог пандемијом вируса корона, као и у бројним непознаницама на унутрашњем плану, те кориштене претпоставке да ће криза бити превазиђена у кратком року (ДЕП, пројекције макроекономских индикатора), истичемо да постоје значајни ризици за остварење пројекција прихода од индиректних пореза, **при чему преовладавају ризици лошијег исхода.**

1. Основе и претпоставке пројекција прихода од индиректних пореза

Дирекција за економско планирање БиХ (ДЕП) је 14. априла 2020. г. доставила Одјељењу за макроекономску анализу БиХ (ОМА) пројекције макроекономских параметара за Босну и Херцеговину за период 2020-2023. Пројекције индиректних пореза темеље се на пројекцијама макроекономских показатеља ДЕП-а из априла 2020. године, а узимају у обзир трендове наплате индиректних пореза, те текуће владине политике у области индиректног опорезивања (*baseline* сценарио).

1.1. Пројекције макроекономских показатеља, ДЕП, април 2020

Пројекције прихода од индиректних пореза уско су везане за пројекције БДП-а и његових компоненти. Свако одступање извршења параметара из националних рачуна од њихових пројектованих вриједности представља ризик за пројекције прихода. Графички приказ пројекција компоненти БДП-а релевантних за пројекције индиректних пореза (ДЕП, април 2020. године), и њихових промјена у односу на ДЕП-ове претходне пројекције (септембар 2019. године) приказан је у наставку овог документа (Графикони 1-3).

У уводном тексту документа „Макроекономске пројекције 2020-2023“ ДЕП-а из априла 2020. се наводи да су исте израђене у тренутку када сви статистички подаци нису били доступни за мјесец март 2020., а у којем је дошло до обостраних шокова на страни понуде и потражње. **Пројекције ДЕП-а се заснивају на претпоставкама да ће криза узрокована пандемијом вируса корона трајати до краја другог квартала 2020. године.** У ДЕП-у такође наводе да пројекције не обухватају стабилизацијске мјере ентитетских влада и Савјета министара Босне и Херцеговине у цијелости, јер у тренутку њихове израде није био познат коначни опсег мјера.

Табела 1. Пројекција раста БДП-а, ДЕП, април 2020

Пројектована стопа раста БДП-а	званични подаци	пројекција				
	2018	2019	2020	2021	2022	2023
Номинални раст	5,2	3,9	-1,5	4,3	4,8	4,6
Реални раст	3,3	3,2	-2,3	2,8	3,1	3,2

1.1.1. Пројекције за 2020. годину

Према пројекцијама ДЕП-а у 2019. години је дошло до успоравања економског раста на 3,9% (Табела 1. Пројекције раста БДП-а). Наведено је да је успоравање економског раста у Босни и Херцеговини у 2019. години у великој мјери било посљедица успоравања привредне активности у међународном економском окружењу, односно слабљења економског раста у појединим земљама ЕУ као што су Њемачка и Италија. Почетак 2020. године карактерише додатно усложњавање међународних економских прилика и појава вируса корона што ће, према ДЕП-у, имати веома негативне импликације на привредна кретања у свијету, региону и у коначници у самој БиХ. Такође наглашавају да у вријеме припреме њихових пројекција бројне међународно референтне институције (ММФ, Свјетска Банка, ЕК) на седмичној бази врше ревизије пројекција економских кретања за 2020. годину. У таквим околностима, ДЕП пројектује номинални пад БДП-а од 1,5% у 2020. години, док би стопа реалног пада БДП-а требала износити 2,3%.

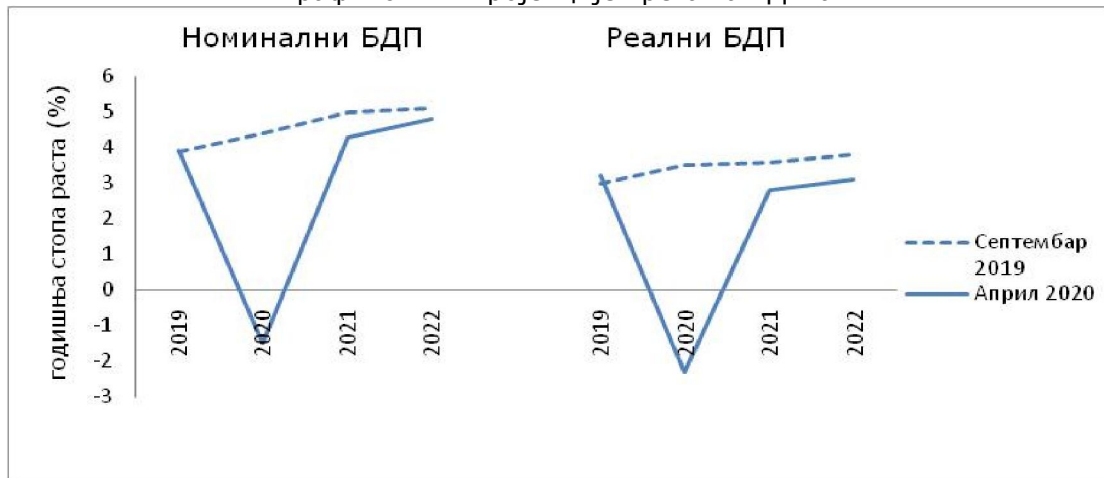
1.1.2. Пројекције за период 2021-2023

Кључна претпоставка ДЕП-ових пројекција макроекономских параметара у БиХ у периоду 2021.-2023. године представља побољшање екстерног окружења. У ДЕП-у наводе **да су њихове пројекције макроекономских индикатора за овај средњорочни временски период засноване на претпоставци да ће епидемија вируса бити превазиђена у другој половини 2020. године**, пошто међународне финансијске институције, у вријеме израде ДЕП-ових пројекција, још увијек нису публиковале било који документ који би квантификовао дужину трајања пандемије и економска кретања за период 2021-2023. године. Као предуслов реализације својих пројекција наводе: превазилажење новонасталих околности у кратком року, побољшање међународног економског окружења, те имплементацију структурних реформи у земљи. Под претпоставком остварења наведених околности у ДЕП-у пројектују номиналне стопе раста БДП-а од 4,3%, 4,8% и 4,6% за 2021, 2022 и 2023. годину, респективно (стопе реалног раста 2,8%, 3,1%, и 3,2%, респективно).

У графиконима 1-3 представљене су разлике ДЕП-ових пројекција БДП-а, потрошње и спољнотрговинске размјене из априла 2020. у односу на пројекције из септембра 2019. (период 2019-2022).¹

¹ Параметри за 2023. г. нису приказани јер 2023. г. није обухваћена у пројекцијама из септембра 2019.

Графикон 1. Пројекције кретања БДП-а



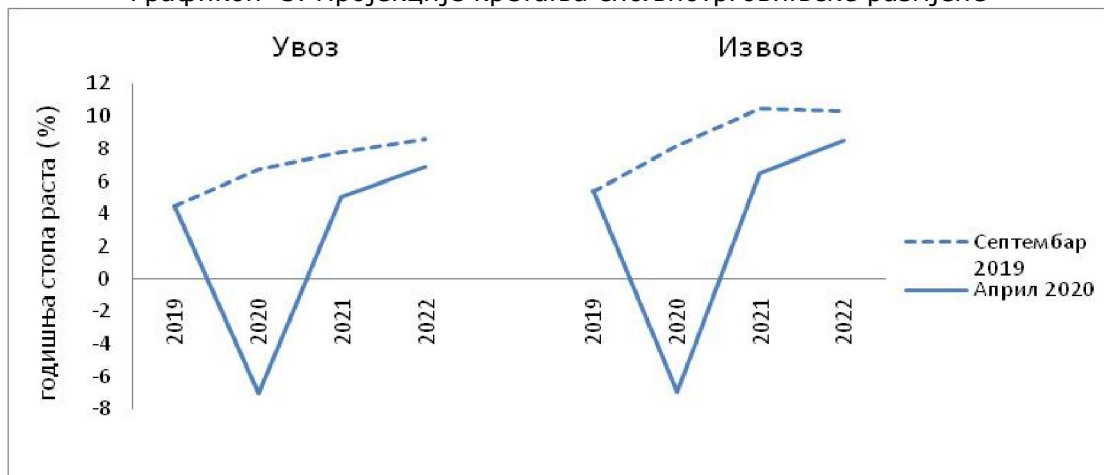
Извор: ДЕП, Макроекономске пројекције 2020-2023, април 2020; приказ ОМА

Графикон 2. Пројекције кретања потрошње



Извор: ДЕП, Макроекономске пројекције 2020-2023, април 2020; приказ ОМА

Графикон 3. Пројекције кретања спољнотрговињске размјене



Извор: ДЕП, Макроекономске пројекције 2020-2023, април 2020; приказ ОМА

1.2. Текуће политике у области индиректног опорезивања

Обавезе и систем плаћања ПДВ-а регулишу се Законом о порезу на додату вриједност ("Службени гласник БиХ", бр. 9/05, 35/05, 100/08 и 33/17).

Политика акциза регулисана је Законом о акцизама у Босни и Херцеговини ("Службени гласник БиХ", бр. 49/09, 49/14, 60/14 и 91/17). Политика акциза на дуван у 2020. години утврђена је Законом о акцизама и Одлуком² Управног одбора УИО. Будући да је законски плафон укупне акцизе на цигарете од 176 КМ/1000 цигарета достигнут за све цјеновне категорије цигарета у 2019. години окончана је хармонизација са стандардима ЕУ у сфери опорезивања цигарета³, док се на опорезивање резаног дувана примјењује политика према измјенама Закона из 2014. године.⁴

Законом⁵ о царинској политици у Босни и Херцеговини уређују се основни елементи царинске политике, те општа правила и поступци који се примјењују на робу која се уноси и износи из царинског подручја Босне и Херцеговине.

Фазни процес либерализације спољне трговине БиХ приказан је на Графикону 4.

Графикон 4. Фазе либерализације спољне трговине БиХ

	CEFTA	ЕУ, ССП		царинско евидент.		EFTA		ЕУ, адапт. ССП			
2006	2007	2008	2009	2010	2011	2012	2013	2014	2015	2016	2017

Извор: Антић, Д. „Либерализација спољне трговине БиХ (2007-2017): импликације и компаративна анализа“, ОМА Билтен 152/153, март/април 2018, www.oma.uino.gov.ba.

1.3. Трендови наплате индиректних пореза

Прикупљени приходи од индиректних пореза показују дугорочни тренд раста. Изузеци су били „кризна“ 2009. година када је остварен снажан пад прихода од 9,9%, те стагнација и блажи пад прихода у 2012. и 2013. години, респективно. У свим осталим годинама забиљежен је раст прикупљених прихода на ЈР УИО (Графикон 5). У 2006. години је прикупљено 4,12 млрд КМ нето прихода од индиректних пореза на ЈР УИО, а у 2019. години је износ нето наплаћених прихода увећан за чак 58,7% (6,54 млрд КМ) у односу на 2006.

² Одлука о утврђивању специфичне и минималне акцизе на цигарете и износ акцизе на дуван за пушење за 2020. годину (Службени гласник БиХ бр. 80/19).

³ Треба напоменути да се у парламентарној процедури налазе измјене Закона о акцизама, које је Управни одбор УИО усвојио у 2018. години, а које подразумевају увођење трогодишњег мораторија на повећање специфичне акцизе на цигарете, почевши од 2019. У међувремену су усвојене Одлуке о утврђивању специфичне и минималне акцизе на цигарете и износа акцизе на дуван за пушење за 2019. и 2020. годину према важећем Закону. С обзиром да су достигнути ЕУ стандарди у опорезивању цигарета у 2019. години наведене измјене Закона о акцизама нису више актуелне, те се очекују одређени правни кораци у складу с тиме.

⁴ Нова политика је у примјени од 01.08.2014. (Измјене Закона о акцизама у БиХ „Службени гласник БиХ“ бр. 49/14)

⁵ Нови Закон о царинској политици ("Службени гласник БиХ" бр. 58/15) примјењиваће се од 1.7.2021. године ("Службени гласник БиХ" бр. 21/20), а до тог датума се примјењује стари Закон о царинској политици ("Службени гласник БиХ" бр. 57/04, 51/06, 93/08, 54/10 и 76/11). Изузетак је члан 207. новог Закона који се примјењује од 25.04.2018.г.

годину. Треба напоменути да ови износи не укључују заостале уплате индиректних пореза на рачуне ентитета, који су у почетним годинама након увођења ПДВ-а били значајнији.

Удио индиректних пореза са ЈР УИО у БДП-у је варирао протеклих година (Табела 2). Након пада овог удјела са 18,8% у 2008. години на 17,1% у кризној 2009. години, од 2010. године се креће у распону између 17,3% (2013) и 18,6% (2011). У 2018. години је износио 18,3%. Удио индиректних пореза са ЈР УИО у укупној потрошњи је такође варирао, а од 2014. године показује непрекидни тренд раста. У 2018. години је износио 19,4%

Графикон 5. Нето приходи од индиректних пореза на ЈР УИО, 2006-2019



Извор: Управа за индиректно опрезивање БиХ, израчун ОМА

Табела 2. Удио прихода од индиректних пореза са ЈР УИО у БДП-у и укупној потрошњи

(у %)	2006	2007	2008	2009	2010	2011	2012	2013	2014	2015	2016	2017	2018
БДП	19,5	19,8	18,8	17,1	18,5	18,6	18,1	17,3	17,9	17,7	17,9	17,7	18,3
Потр.	18,4	19,2	17,9	16,5	17,6	17,7	17,4	16,9	17,3	17,8	18,4	18,6	19,4

Извор: Калкулација на основу података УИО и Агенције за статистику БиХ⁶

1.3.1. Наплата у 2019. години

Преглед нето наплате индиректних пореза (Графикон 5) показује да је у 2019. наплаћен рекордни износ прихода од индиректних пореза од оснивања УИО у износу од 6.541,8 мил КМ, а стопа раста је износила 5,2%. Преглед кварталне наплате⁷ показује да је највиши раст прихода остварен у првом кварталу, када је износио чак 7,2%. Потребно је нагласити да наплата у јануару 2019. године укључује и ефекте измјене Закона о акцизама из 2018. године, будући да се повећање стопе путарине примјењује од 1.2.2018. године. Неведени ефекти су допринијели са 1,4 процентна поена расту прихода у првом кварталу 2019.г., а са 0,3 процентна поена оствареној стопи раста нето наплате на нивоу цијеле 2019. године. Осим ефеката законских измјена, стопа раста у првом кварталу резултат је: раста потрошње, стабилизације и раста потрошње деривата, те политике дуванских компанија које су сносиле

⁶ БДП према расходовном принципу, Агенција за статистику БиХ, Тематски билтен 01, Фебруар 2020.

⁷ Поређење одређеног квартала из 2019. са одговарајућим кварталом из 2018. године (*YoY growth*)

дио додатног пореског оптерећења (раст специфичне акцизе на цигарете и резани дуван од 1.1.2019.г.) на терет властите добити. У другом кварталу 2019. године остварена је стопа раста нето наплате од свега 2,3%. Ниска стопа раста прихода посљедица је снажног пада прихода у јуну, првенствено ПДВ-а. Лоша наплата ПДВ-а у јуну дијелом је ублажена растом прихода од акциза на дуванске прерађевине, као резултат даљег одлагања преваљивања додатног пореског терета на малопродајне цијене, те најаве корекције цијена у јулу. У трећем кварталу поново је остварен снажан раст прихода од 6,4%, као резултат значајног раста нето прихода од ПДВ-а и акциза на дуван. На почетку четвртог квартала забиљежена је стагнација прихода због слабије наплате скоро свих врста индиректних пореза. Међутим, снажна наплата скоро свих категорија прихода у децембру донијела је високе ефекте и раст од 4,8% на нивоу квартала.⁸

1.3.2. Наплата у периоду јануар-март 2020.г.

Укупни приходи

Према прелиминарном извјештају о готовинском току на ЈР УИО је у марту 2020. наплаћено 651,5 мил КМ бруто прихода од индиректних пореза, што представља повећање од 23,2 мил КМ или 3,7% у односу на март 2019. Међутим, због повећаних исплата поврата ПДВ-а, који су исплате у марту 2019. премашили за 4 мил КМ, у коначници је нето наплата била већа за 19,2 мил КМ, односно за 3,8%.

На нивоу првог квартала 2020. године бруто наплата је износила 1,882 млрд КМ. То је истовремено и рекордна бруто наплата у првом кварталу од успоставе УИО. У првом кварталу 2020. исплате поврата су биле веће за 5,5 мил КМ у односу на први квартал 2019., што је умањило ефекте бруто наплате. У коначници нето наплата прихода од индиректних пореза је била већа за 64,6 мил КМ од наплате у првом кварталу 2019, односно већа за 4,4%.

Графикон 6. Промјене у наплати индиректних пореза



Извор: Управа за индиректно опрезивање БиХ, израчун ОМА

Растом наплате прихода од индиректних пореза од 4,4% у првом кварталу 2020. настављен је тренд позитивног кварталног раста из претходног периода (Графикон 6). Но, на Графикону

⁸ Опширније о наплати у 2019. години у Антић, Д. „Наплата прихода од индиректних пореза у 2019. години“, ОМА Билтен 176/177, март/април 2020, www.oma.uino.gov.ba.

7 примјећује се силазни тренд, што је и очекивано из неколико разлога. У претходне двије године наплата прихода од индиректних пореза је била под утицајем измјена Закона о акцизама у дијелу опорезивања путарином, што је донијело високу стопу раста у првом кварталу 2018. (прецизније: у фебруару и марту 2018⁹) и нешто нижу стопу раста у првом кварталу 2019. године (прецизније: у јануару 2019). У првом кварталу 2020. испољили су се и негативни ефекти пандемије корона вируса на економију БиХ и потрошњу грађана, што је умањило стопу раста (Графикон 7).

Графикон 7. Наплата прихода од индиректних пореза у првом кварталу



Извор: Управа за индиректно опорезивање БиХ, израчун ОМА

У цјелини се може закључити да, уколико се занемари пад прихода у четвртном кварталу 2017. године, који је био дијелом посљедица одлагања исплате поврата, позитиван квартални раст наплате прихода од индиректних пореза траје у континуитету од половине 2014. године (Графикон 6).

Поређење номиналне наплате прихода од индиректних пореза у првом кварталу 2020. у односу на први квартал претходне године указује на закључак да је и поред високих исплата поврата нето наплата прихода од индиректних пореза у номиналном износу била најуспјешнија од успоставе УИО (Графикон 7).

Анализа по врстама прихода

Највећи номинални раст прихода од индиректних пореза у првом кварталу остварен је на ПДВ-у (+37,9 мил КМ), те на приходима од акциза (+21,5 мил КМ) – Графикон 8.

У првом кварталу је наплаћено и 15,1 мил КМ прихода, који будући да нису усклађени у ИТ систему УИО, нису могли бити узети у обзир у анализи наплате по приходима.

⁹ Измјене Закона о акцизама се примјењују од 1.2.2018.године, тако да су се ефекти измјена одразили на наплату прихода од индиректних пореза у периоду фебруар-децембар 2018, односно јануар 2019.

Графикон 8. Номинални ефекти наплате по врсти пореза, I-III 2020



Извор: Управа за индиректно опрезивање БиХ, израчун ОМА

Царине

Позитиван тренд у наплати прихода од царина из другог полугодишта 2019., којег су карактерисале скромне стопе раста, настављен је и у првом кварталу 2020. Раст прихода од царина детерминисан је кретањем увоза роба из ЕУ у дијелу који је под режимом царина и увоза роба из трећих земаља. Појава епидемије корона вируса прво је негативно дјеловала на увоз из Кине и осталих азијских земаља, а затим њена глобална експанзија у пандемију и на робну размјену са ЕУ и осталим развијеним земљама свијета. Као посљедица затварања граница у циљу спрјечавања „увоза“ вируса дошло је до значајног смањења робне размјене у марту 2020, што је резултовало и падом прихода од царина од 8,9% (Графикон 9).

Графикон 9. Трендови у наплати царина, 2020



Извор: Управа за индиректно опрезивање БиХ, израчун ОМА

Лоша наплата царина у марту је скоро анулирала позитивна кретања у наплати царина у прва два мјесеца 2020., те је у коначници остварен скромни раст на нивоу квартала од 0,2% (Графикон 10). То је, уједно, и најнижа стопа кварталног раста од половине 2016. године.

Графикон 10. Кварталне промјене у наплати царина

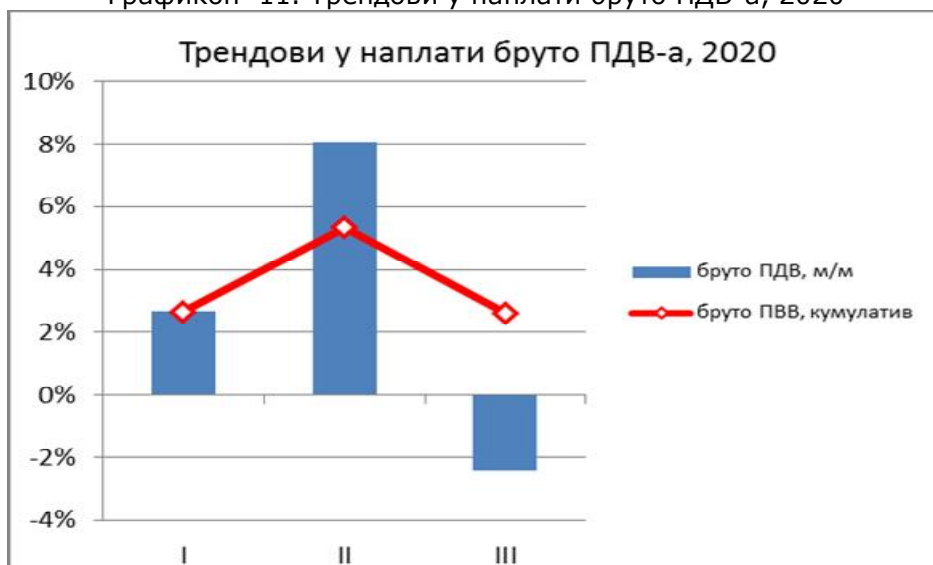


Извор: Управа за индиректно опрезивање БиХ, израчун ОМА

ПДВ

Протекла година је донијела неоубичајено висок раст наплате ПДВ-а, али како се приближавао крај године стопа раста се смањивала, тако да је на нивоу године био остварен раст од 4,8%. У првом кварталу 2020. настављен је тренд позитивног раста ПДВ-а, захваљујући, на првом мјесту, позитивним трендовима у исплати поврата ПДВ-а. Бруто наплата ПДВ-а је била осцилаторна, што је резултовало скромнијом стопом раста у односу на први квартал претходне године од 2,6% (Графикон 11).

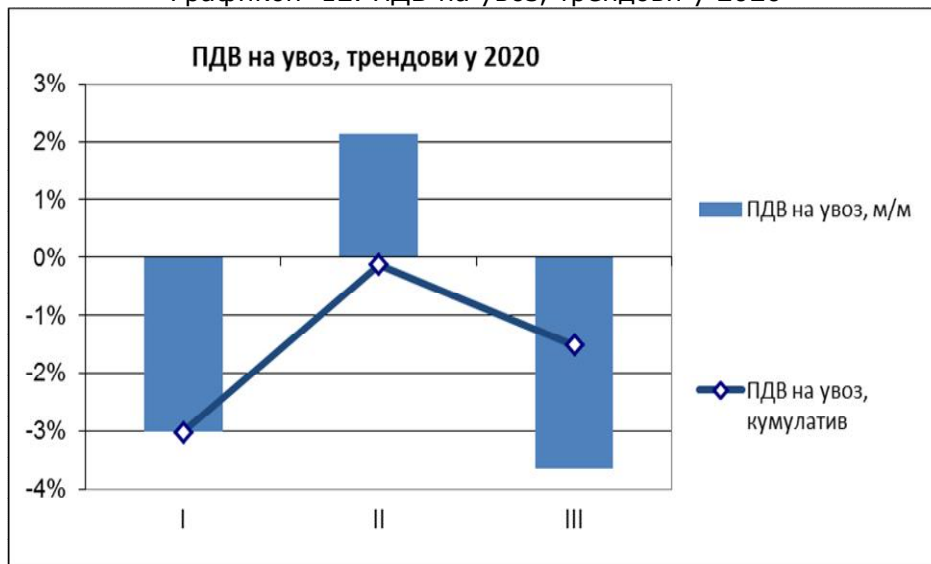
Графикон 11. Трендови у наплати бруто ПДВ-а, 2020



Извор: Управа за индиректно опрезивање БиХ, израчун ОМА

Кретање бруто ПДВ-а у првом кварталу 2020. великим дијелом је последица осцилација у наплати ПДВ-а на увоз, који је имао негативне стопе раста у јануару и марту (Графикон 12). Пад наплате у марту од 3,7% је повећао кумулативни пад на 1,5%.

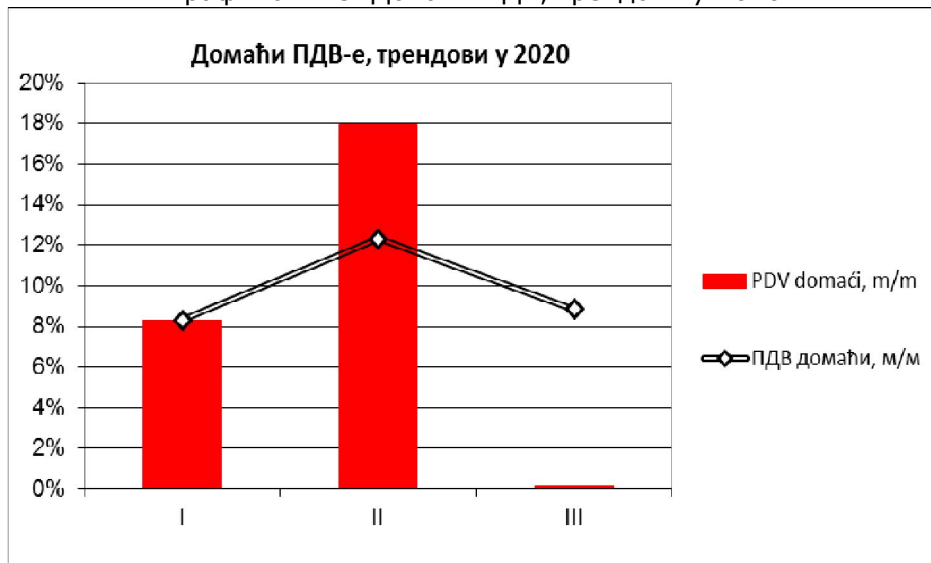
Графикон 12. ПДВ на увоз, трендови у 2020



Извор: Управа за индиректно опрезивање БиХ, израчун ОМА

С друге стране, забиљежене су и снажне осцилације у наплати домаћег ПДВ-а, чак до +18% у фебруару, но, мјесечне стопе раста су се ипак задржале у позитивној зони раста, што је у коначници донијело висок квартални раст од 8,9% (Графикон 13). Након коначног извјештаја УИО за март 2020. могу се очекивати и више стопе раста домаћег ПДВ-а, како у марту, тако и на нивоу квартала.

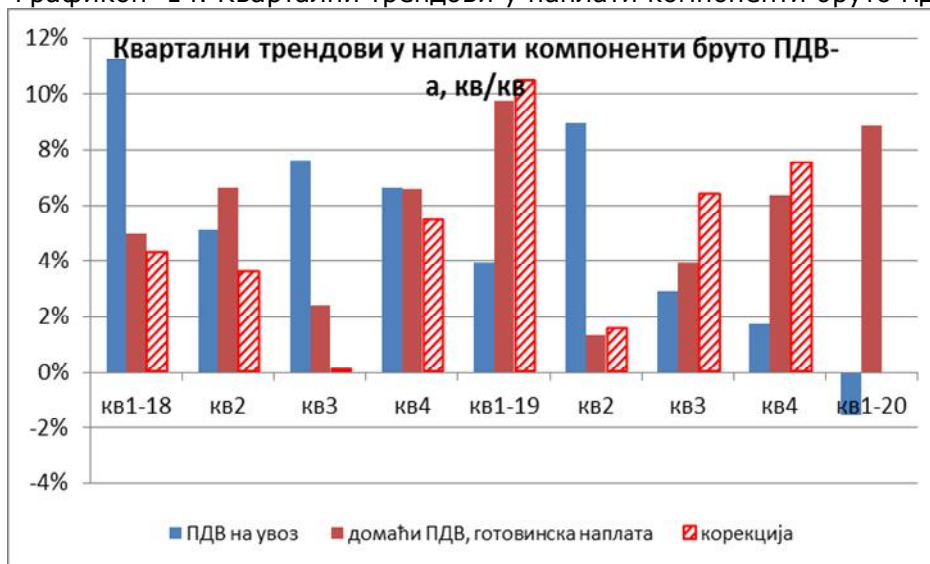
Графикон 13. Домаћи ПДВ, трендови у 2020



Извор: Управа за индиректно опрезивање БиХ, израчун ОМА

Квартално поређење компоненти бруто ПДВ-а указују на опадајући тренд у наплати ПДВ-а на увоз у посљедња три квартала, те, супротно томе, растући тренд у наплати домаћег ПДВ-а (Графикон 14). Потребно је напоменути да је наплата домаћег ПДВ-а у 2018. била прецијењена због нето готовинског извјештавања о компензацијама обвеза за акцизу и путарину са ПДВ кредитом, те, посљедично, потцијењена у 2019. због више статистичке основе из 2018., што је захтијевало корекције да би се добила стварна наплата домаћег ПДВ-а у те двије године (Графикон 14, „домаћи ПДВ, корекција“).

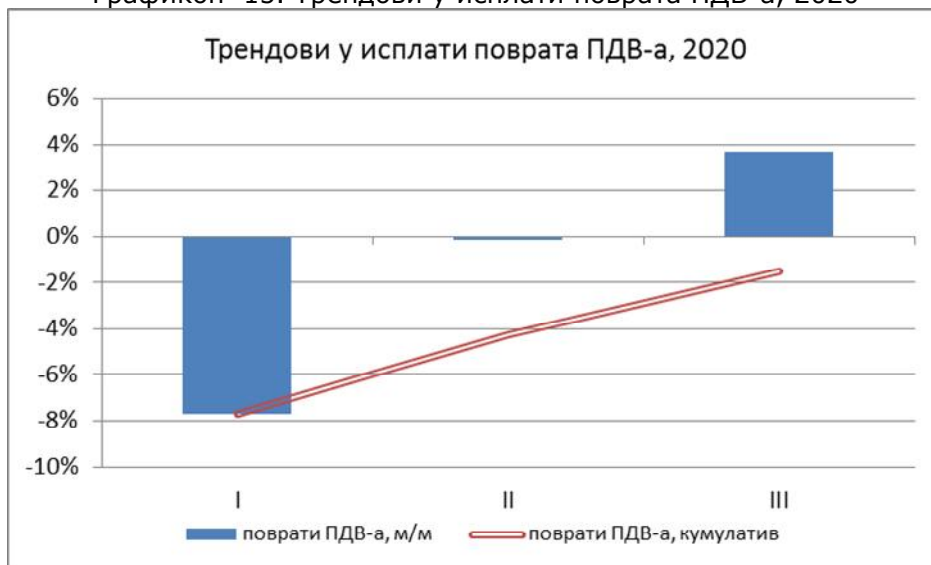
Графикон 14. Квартални трендови у наплати компоненти бруто ПДВ-а



Извор: Управа за индиректно опрезивање БиХ, израчун ОМА

Поређење исплате поврата ПДВ-а у првом кварталу у 2020.г. са првим кварталом 2019. указује на смањење поврата обвезницима од 5,7% или 18 мил КМ, док је поврата међународним пројектима исплаћено 13,8 мил КМ више.

Графикон 15. Трендови у исплати поврата ПДВ-а, 2020



Извор: Управа за индиректно опрезивање БиХ, израчун ОМА

Преглед мјесечних исплата поврата указује на нагло побољшање у фебруару и марту, што може бити резултат смањења извоза, а тиме и поврата по том основу, те смањење набавки за инвестиције (Графикон 15).

Преглед кварталних трендова исплате поврата ПДВ-а показује велике осцилације, с тим да су у посљедња три квартала остварени позитивни трендови. У првом кварталу 2020. исплате поврата су биле мање за 1,5% у односу на први квартал 2019. (Графикон 16).

Графикон 16. Кварталне промјене у исплатама поврата ПДВ-а



Извор: Управа за индиректно опрезивање БиХ, израчун ОМА

Истовремено се просјечна стопа издвајања из бруто ПДВ-а за исплату поврата у првом кварталу 2020. задржала на нивоу издвајања у 2019.

Графикон 17. Трендови у наплати нето ПДВ-а, 2020



Извор: Управа за индиректно опрезивање БиХ, израчун ОМА

Позитивна кретања код исплата поврата имала су снажан позитивни ефекат на нето наплату ПДВ-а. Међутим, пад бруто наплате у марту није могао бити компензован падом исплата поврата, те је у марту остварен пад нето ПДВ-а од 4,7% (Графикон 17).

Лошија наплата ПДВ-а у марту смањила је стопу раста у првом кварталу 2020. на 4,2%. Из прегледа кварталних трендова у наплати нето ПДВ-а може се уочити да позитивна кретања у наплати ПДВ-а трају већ четири године у континуитету, са изузетком пада у четвртм кварталу 2017., који је, великим дијелом, био посљедица пролонгирања исплате поврата из претходних мјесеци због спровођења опсежних контрола поврата од стране УИО (Графикон 18). С обзиром да је према прелиминарном извјештају УИО привремено остало неусклађено 15,1 мил КМ може се очекивати ублажавање стопе негативног раста у марту, а тиме и побољшање стопе раста нето ПДВ-а у првом кварталу 2020.

Графикон 18. Кварталне промјене у наплати ПДВ-а

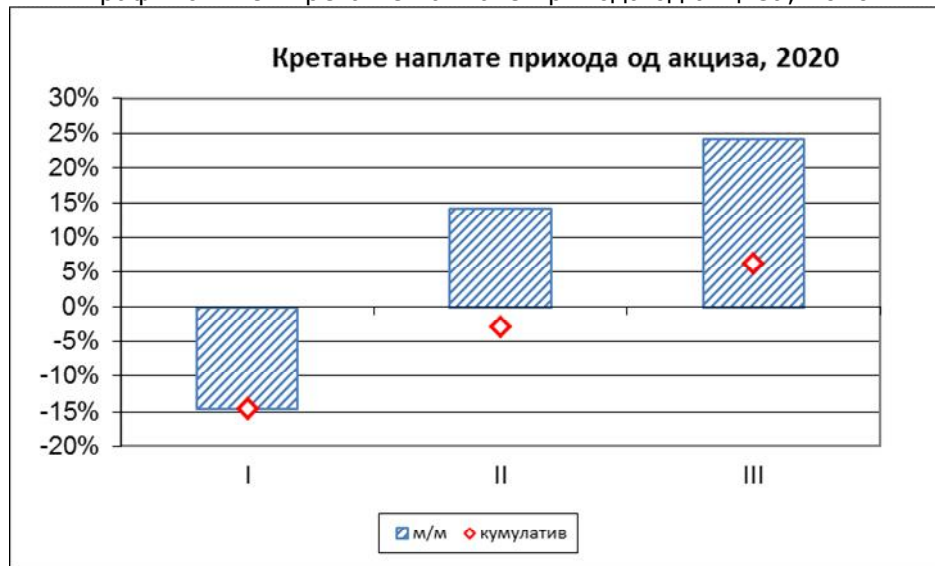


Извор: Управа за индиректно опрезивање БиХ, израчун ОМА

Акцизе и путарина

За разлику од прихода од ПДВ-а и царина наплата прихода од акциза у првом кварталу 2020 има растући тренд. Након лошије наплате у јануару 2020, која је била очекивана због повлачења знатно веће количине акцизних маркица за цигарете крајем 2019., у фебруару и марту је остварен раст од 14,1% и 24,2%, респективно, што је резултовало растом од 6,2% на нивоу првог квартала (Графикон 19).

Графикон 19. Кретање наплате прихода од акциза, 2020



Извор: Управа за индиректно опрезивање БиХ, израчун ОМА

Квартални преглед показује континуирани позитивни тренд у наплати акциза у посљедњих шест квартала (Графикон 20).

Графикон 20. Укупне акцизе



Извор: Управа за индиректно опрезивање БиХ, израчун ОМА

Главни фактор раста прихода од акциза јесте пословна политика малобројних великих дуванских компанија. Приходи од акциза на дуван имају велики значај за кретања укупне наплате индиректних пореза у БиХ¹⁰. Након снажног пада наплате акциза на дуванске прерађевине у јануару 2020. од 19,5%, у фебруару је остварен раст прихода од 21,5%, а у марту чак 37,1%. Висок раст наплате акциза у марту је донио квартални раст прихода од акциза на дуванске прерађевине од 9% (Графикон 21).

¹⁰ Укључујући и ПДВ три велике дуванске компаније уплате 16% укупних прихода од индиректних пореза.

Графикон 21. Приходи од акциза на дуван



Извор: Управа за индиректно опрезивање БиХ, израчун ОМА

У првом кварталу је забиљежен растући тренд и у наплати акциза на деривате нафте. Након пада прихода у јануару од 2,9%, у фебруару и марту 2020. је остварен раст од 2,5% и 4,1%, респективно. Узлазни тренд у наплати је донио и квартални раст прихода од акциза на деривате нафте од 1,3% (Графикон 22).

Графикон 22. Акцизе на деривате нафте



Извор: Управа за индиректно опрезивање БиХ, израчун ОМА

Повећање стопе путарине на деривате нафте од 1.2.2018. донијело је енорман раст прихода од путарине у 2018. години, те скромније ефекте у првом кварталу 2019. (Графикон 23). Након нижих стопа раста у већем дијелу 2019. у првом кварталу 2020. је остварен раст од 3,5%.

Графикон 23. Путарина



Извор: Управа за индиректно опрезивање БиХ, израчун ОМА

Након негативних стопа раста наплате прихода од акциза на кафу у посљедња четири квартала у првом кварталу 2020. остварен је раст од 20%, као резултат енормног раста наплате акциза на кафу у марту од 60,1% (Графикон 24).

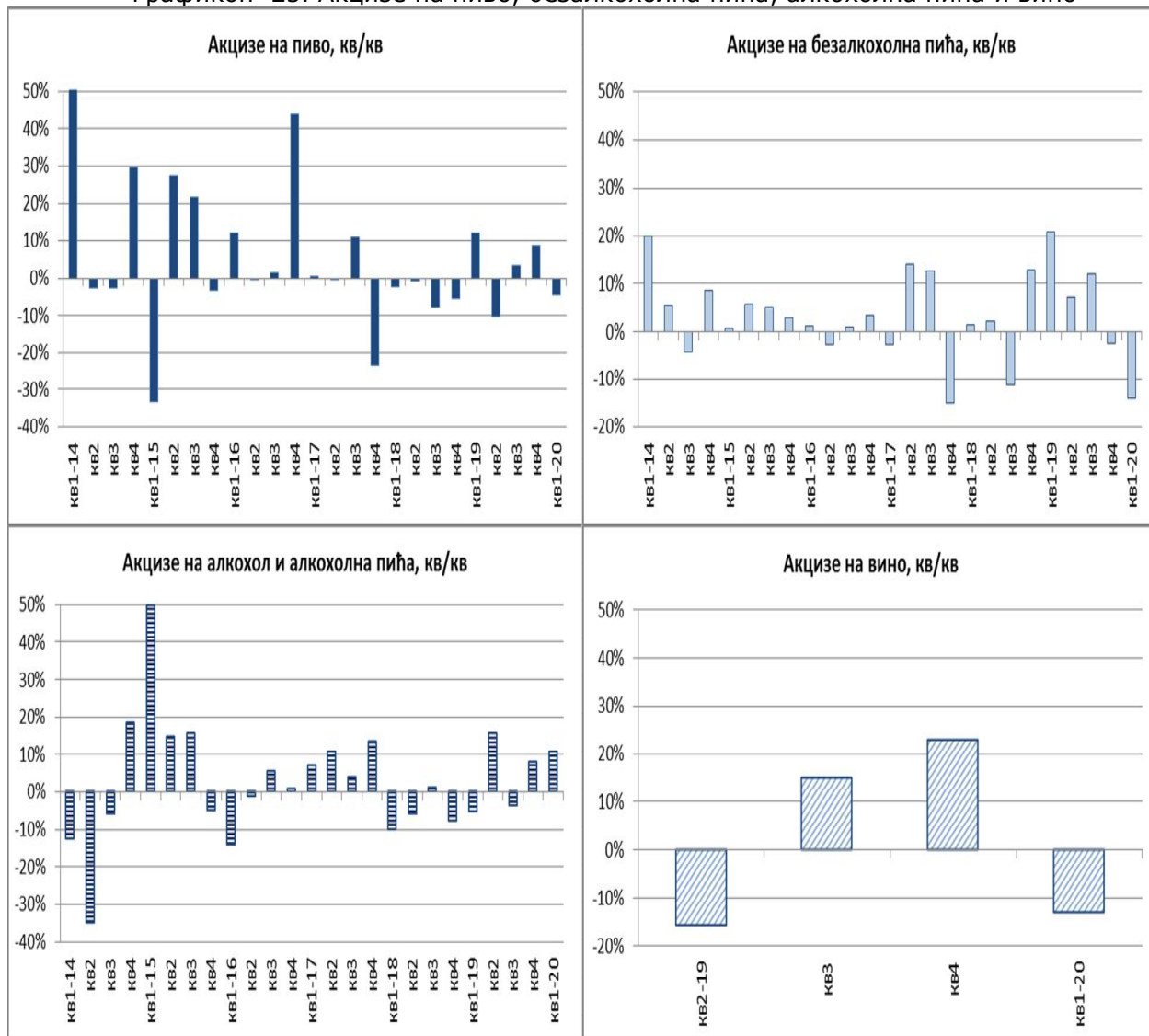
Графикон 24. Акцизе на кафу



Извор: Управа за индиректно опрезивање БиХ, израчун ОМА

У првом кварталу 2020. остварен је пад у наплати прихода од акциза на вино од 13%, те пад прихода од акциза на безалкохолна пића од 13,9%, чиме су додатно погоршани негативни трендови из четвртог квартала 2019 (Графикон 25).

Графикон 25. Акцизе на пиво, безалкохолна пића, алкохолна пића и вино



Извор: Управа за индиректно опрезивање БиХ, израчун ОМА

С друге стране, настављају се позитивни трендови у наплати акциза на алкохол и алкохолна пића из 2019. Наплата акциза је била већа за 10,8% у односу на први квартал 2019. Након два квартала позитивног раста у првом кварталу 2020. остварен је пад прихода од акциза на пиво од 4,4%. Основни фактор пада је виша основица из 2019. која је укључивала и наплату старог дуга. Искључивање дуга из основице резултује кварталним растом наплате акциза на пиво од 6,5%.

2. Пројекције прихода од индиректних пореза 2020-2023

Пројекције прихода за период 2020-2023 доступне су у Табели 3. Како би се осигурала упоредивост пројектованих и наплаћених прихода од индиректних пореза, пројекције прихода од индиректних пореза приказане су на готовинској основи у складу са извјештајима УИО о наплати по врстама прихода. У Табели 4. су приказане пројекције прихода у % БДП-а.

Табела 3. Пројекције прихода од индиректних пореза у мил КМ (2020-2023), април 2020. године

Врста прихода (нето)	у мил КМ					Пројектована стопа раста			
	Изврш.	Пројекција				2020	2021	2022	2023
		2019	2020	2021	2022				
ПДВ	4.022,4	3.944,8	4.066,5	4.209,3	4.363,1	-1,9%	3,1%	3,5%	3,7%
Акцизе	1.533,3	1.515,5	1.564,5	1.612,1	1.661,7	-1,2%	3,2%	3,0%	3,1%
Царине	300,6	293,1	307,8	329,0	355,7	-2,5%	5,0%	6,9%	8,1%
Путарина	650,2	629,0	652,9	671,7	691,9	-3,3%	3,8%	2,9%	3,0%
Остало	35,3	31,8	32,1	32,5	32,8	-10,0%	1,1%	1,1%	1,1%
Укупно	6.541,8	6.414,2	6.623,9	6.854,6	7.105,2	-2,0%	3,3%	3,5%	3,7%
Намјенска путарина	-406,2	-393,1	-408,1	-419,8	-432,4	-3,2%	3,8%	2,9%	3,0%
Средства за расподјелу	6.135,6	6.021,1	6.215,8	6.434,8	6.672,8	-1,9%	3,2%	3,5%	3,7%

Напомене:

*) Намјенска путарина је до 1.2.2018. износила 0,10 КМ/литар деривата нафте, намијењен у цијелости за изградњу аутопутева, а од 1.2.2018. 0,25 КМ/литар деривата нафте, за изградњу аутопутева (0,20 КМ/литри) и изградњу и реконструкцију осталих путева (0,05 КМ/литри).

**) Износ распоређене намјенске путарине у 2019. години према одредбама Закона о изменама и допунама Закона о уплатама на Јединствени рачун и расподјели прихода¹¹ не одговара у потпуности износу прикупљене намјенске путарине приказане у Табели 3 (406,2 мил КМ) због примјене новог модела расподјеле прикупљене намјенске путарине од 1.2.2018. према којем се расподјела не врши на дневној бази, него накнадно, по завршетку мјесеца за претходни мјесец на темељу прелиминарног/коначног извјештаја УИО о наплаћеним приходима по врстама. Расподјела намјенске путарине од 0,10 КМ/литар деривата по старом моделу дневне расподјеле окончана је 31.1.2018., а расподјела намјенске путарине од 0,25 КМ/литар деривата ентитетима и Брчко Дистрикту према новом моделу започела је тек у марту 2018. године.

Табела 4. Пројекције прихода од индиректних пореза у % БДП-а (2020-2023)

Врста прихода (нето)	у % БДП-а				
	Извршење	Пројекција			
		2019	2020	2021	2022
ПДВ	11,4%	11,3%	11,2%	11,1%	11,0%
Акцизе	4,3%	4,3%	4,3%	4,2%	4,2%
Царине	0,9%	0,8%	0,8%	0,9%	0,9%
Путарина	1,8%	1,8%	1,8%	1,8%	1,7%
Остало	0,1%	0,1%	0,1%	0,1%	0,1%
УКУПНО	18,5%	18,4%	18,2%	18,0%	17,8%
Намјенска путарина	-1,1%	-1,1%	-1,1%	-1,1%	-1,1%
СРЕДСТВА ЗА РАСПОДЈЕЛУ	17,3%	17,3%	17,1%	16,9%	16,8%

Извор података за БДП: Пројекције ДЕП-а (Макроекономске пројекције 2020-2023, април 2020), БДП по расходном приступу

2.1. Пројекције за 2020. годину

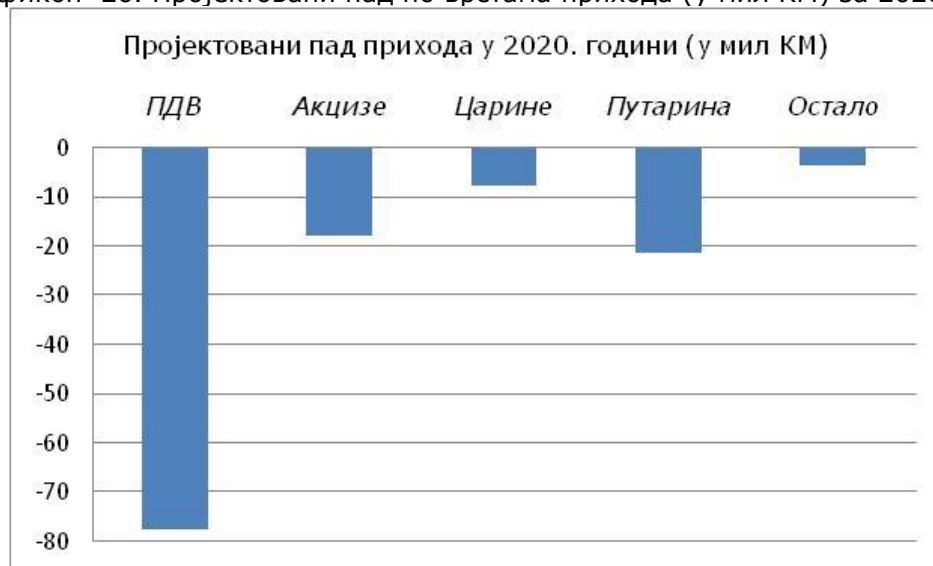
У првом кварталу 2020. нето наплата прихода од индиректних пореза је била већа за 64,6 мил КМ од наплате у првом кварталу 2019, односно за 4,4%. Остварена стопа раста у првом

¹¹ Службени гласник БиХ бр. 91/17

кварталу је чак за 1,4 п.п. већа од пројектоване стопе годишњег раста за 2020. годину у пројекцијама ОМА из октобра 2019. С обзиром на тренутну ситуацију узроковану пандемијом вируса корона, а на основу пројекција макроекономских показатеља (ДЕП, април 2020), можемо бити сигурни да се позитивни трендови наплате из првог квартала неће наставити у остатку године. На основу базне претпоставке ДЕП-ових пројекција да ће криза бити превазиђена у другој половини године, можемо очекивати велики пад прихода у другом кварталу 2020., те постепени опоравак наплате у другом полугодишту.

Пројектовани износ нето наплате прихода од индиректних пореза за 2020. годину износи 6.414,2 мил КМ што је за 2,0% мање него у 2019. години. Пројектовани пад прихода у апсолутном износу износи 127,6 мил КМ. Графикон 26. приказује учешће појединих врста прихода у пројектованом апсолутном паду у укупних прихода (у мил КМ).

Графикон 26. Пројектовани пад по врстама прихода (у мил КМ) за 2020. год



Извор: Пројекције ОМА, април 2020.

2.1.1. ПДВ

На основу података о наплати прихода за први квартал, пројектованих негативних ефеката кризе узроковане пандемијом вируса корона и пројекција кретања потрошње, увоза и извоза у 2020. години, очекује се наплата прихода од ПДВ-а у износу од 3.944,8 мил КМ, што је за 1,9% испод наплате у претходној години. Пројектована стопа пада ПДВ-а је нешто већа од пројектоване стопе пада приватне потрошње. Ово је у складу са дугогодишњим подацима о еластичности ПДВ прихода у односу на приватну потрошњу у БиХ, те налазом Студије ММФ-а која показује да су промјене у наплати пореза више изражене него промјене одговарајуће основице из националних рачуна.¹²

2.1.2. Акцизе и путарина

Пројектовани износ укупних прихода од акциза у 2020. години износи 1.515,5 мил КМ, што је за 17,8 мил КМ или 1,2% мање од остварења у 2019.

¹² Sancak, Velloso and Xing, „Tax Revenue Response to Business Cycle”, IMF Working Paper, 2010

Приходи од акциза на деривате нафте и путарина

Претходне двије године обиљежиле су снажне промјене на тржишту деривата нафте због ефеката измјена Закона о акцизама из 2017. године (у примјени од 1.2.2018.г.)¹³. У наведеном периоду је дошло до значајних промјена у структури основице акциза¹⁴ на деривате нафте. Учешће лож уља у основици се, значајно смањило, са 5,0% у 2017. на 3,4% у 2019. години. Учешће керозина, као компоненте са нанижом збирном стопом опорезивања акцизом и путарином, се повећало са 1,4% на 2,1%.¹⁵ Упркос нижој стопи акцизе (0,3 КМ/л), високо учешће дизела у основици уз стабилне стопе раста потрошње, довело је до тога да је ова врста деривата генерисала највећи износ раста прихода од акциза на деривате у периоду 2017-2019. Компонента потрошње безоловног бензина (као и његово учешће у основици за акцизе) се смањила, те је имала негативан утицај на стопу раста прихода у наведеном периоду. Укупна основица за акцизе, односно количина опорезованих деривата порасла је за свега 1,5% у наведеном периоду. Наведена стопа је доста испод процијењене двогодишње стопе раста реалног БДП-а и потрошње, а разлоге можемо тражити у расту цијена деривата у посматраном периоду.¹⁶

Што се тиче прихода од путарине, слика је доста другачија. У 2019. години је наплаћено чак 70,1% више прихода него у 2017. години. Ради се о мутипликованом ефекту раста стопе опорезивања од 60% и основице за опорезивање од 6,3% у наведеном периоду.¹⁷ Промјене у структури основице, што се тиче компоненти које су биле укључене у 2017., нису имале утицаја на ефекте као у случају акциза, с обзиром на јединствену стопу опорезивања деривата путарином. Изузетак је проширење основице на биогорива и течни нафтни плин за погон моторних возила, које је донијело додатне приходе.

Пандемија вируса корона донијела је даље турбуленције на тржиште деривата нафте. Карантини и изолације, смањење пословних и приватних путовања, забране окупљања, међуградског превоза и кретања због полицијског сата довешће до бесповратног губитка прихода од акциза у периоду у којем се спроводе рестрикције. У документу „Макроекономске пројекције за 2020-2023“, (ДЕП, април 2020) се помињу пројекције Европске централне банке¹⁸ и Института за економска истраживања¹⁹ према којима се очекују знатно ниже цијене сирове нафте у 2020. години у односу на 2019. годину.

¹³ Измјене политике акциза на деривате нафте и путарине из 2017. године односиле су се на: повећање стопе акцизе на лож уље са 0,30 на 0,45 КМ/л; увођење акцизе на биогорива и биотечности (0,30 КМ/л); раст стопе намјенске путарине са 0,10 на 0,25 КМ/л (уз раздвајање стопа и средстава према намјени за аутопутеве и друге путеве); те промјене обухвата основице за путарину у смислу укључивања у основицу биогорива и биотечности, те течног нафтног плина за погон моторних возила („Службени гласник БиХ“ 91/17)

¹⁴ Појам „основица“ подразумијева количине израчунате од стране ОМА. За акцизе укључује количину увезених деривата нафте и биогорива и количину домаћих деривата и биогорива стављених у промет. Количине из акцизних пријава узете са временским помаком $m-1$, како би основица била исправно приказана у складу са одредбама Закона о настанку обавезе и плаћању акцизе.

¹⁵ Треба имати у виду да ове двије категорије деривата нису могле имати значајнији утицај на кретање укупне основице и прихода, с обзиром на њихов низак пондер у основици.

¹⁶ У 2019. години је наплаћено 2,7% више нето прихода од акциза на деривате нафте него у 2017. години (кориговани износ који у обзир узима наплаћене приходе од акциза преко потраживања по основу ПДВ-а).

¹⁷ Разлози вишег раста основице него у случају акциза су: (1) смањење потрошње лож уља, што је и био један од циљева измјена Закона, кроз смањење злоупотреба у кориштењу лож уља као погонског горива; (2) проширење основице за путарину на течни нафтни плин, који није био укључен у основицу за путарину у 2017. години; (3) пад реализације ослобођеног дизел горива које се користи за потребе рудника, термоелектрана и жељезница у наведеном периоду.

¹⁸ ЕЦБ, https://www.ecb.europa.eu/pub/projections/html/ecb.projections202003_ecbstaff~dfa19e18c4.en.html

¹⁹ IFO- Институт за економска истраживања у Минхену, <https://www.ifo.de/en/node/54372>

Табела 5. Пројекције цијена сирове нафте, \$/барел (ЕЦБ и ИФО)

	2019.	2020.	2021.	2022.	2023.
ЕСВ пројекције (12. март)	64,0	56,4	55,6	55,4	н/а
ИФО пројекције (8. април)	64,3	40,0	45,5	н/а	н/а

Извор: ЕСВ и ИФО, преузето из „Макроекономске пројекције 2020-2023“, (ДЕП, април 2020)

Полазећи од свега наведеног, а узимајући у обзир пројекције реалних кретања макроекономских показатеља, у 2020. се очекује пад бруто прихода од акциза на деривате нафте и путарине од 3,4% и 3,3%, респективно у односу на бруто наплату у 2019. години.

Приходи од акциза на дуван

Наплата прихода од акциза на дуванске прерађевине у основи зависи од пословних политика три велике свјетске компаније из дуванске индустрије, односно од њихових процјена фактора раста тржишта и утицаја екстерних фактора и ризика. С обзиром да се акцизе на дуванске прерађевине плаћају по преузимању акцизних маркица, односно мјесец до мјесец и по прије увоза цигарета, наплата прихода од акциза у случају дуванских прерађевина не показује актуелну потрошњу крајњих купаца, већ очекивани промет којег пројектују дуванске компаније за будући период. Висок раст наплате прихода од акциза, који је остварен у фебруару 2020. године, био је очекиван с обзиром на чињеницу да су компаније крајем 2019. преузеле велике количине маркица, што је било довољно за потрошњу у почетном дијелу 2020., али раст наплате у марту од 37,1%, може се двојачко тумачити. Или дуванске компаније нису очекивале већи пад промета у другом кварталу, иако се већ појавила епидемија у Европи, а затим у БиХ²⁰, или су, свјесне проблема код увоза, хтјеле повећати залихе дуванских прерађевина, при томе трпећи финансијске штете због плаћања акциза прије планираних рокова. Захуктавање епидемије у БиХ и региону донијело је низ посљедица по потрошњу дуванских прерађевина, а тиме и по наплату акциза. Будући да већина цигарета у БиХ долази из увоза, затварање граница БиХ и осталих земаља у вријеме епидемије отежало је увоз, што у случају увоза цигарета и дувана подразумијева продужење времена потребног за увоз цигарета, а тиме и времена потребног за пласирање цигарета на тржиште БиХ. Будући да у БиХ још увијек постоји домаћа дуванска индустрија, поставља се питање да ли ће се страни власници одлучити на супституцију дијела увоза домаћим брендираним цигарета и дувана из исте ценовне категорије. Питање је да ли се у кратком року може повећати домаћа производња цигарета и дувана, с обзиром на вишегодишње постепено редуковање производње. Супституција увоза домаћим цигаретама би поправила финансијску позицију дуванских компанија које би акцизе умјесто *ex ante* плаћале *ex post*, тј. тек по продаји, подношењем акцизних пријава. С друге стране, озбиљније јачање домаће производње би имало негативне посљедице на наплату акциза због поремећаја шеме наплате у односу на наплату акциза на увезене цигарете и дуван.

Укупан ефекат коронавируса на наплату акциза на дуванске прерађевине је нето резултат дјеловања позитивних и негативних импликација коронавируса на економију и потрошњу грађана. Увођење рестрикција у раду привредних субјеката у БиХ погађа продају дуванских прерађевина у смислу њихове доступности на страни понуде (затварање тржница, пијаца, угоститељских објеката, ресторана, ...), односно ограничења на страни потражње (забране кретања због полицијског сата, између мјеста, старијим грађанима, младима у ФБиХ). Међутим, затварање тржница и пијаца *de facto* значи ограничавање продаје цигарета само на маркете, што може имати позитиван ефекат у виду смањења црног тржишта цигарета и дувана. Услјед кидања ланца снабдијевања црног тржишта потрошачи, како они који се могу кретати, тако и они којима се због забрана достављају намирнице, су приморани користити легални, опорезовани дуван и цигарете, што у коначници може повећати наплату

²⁰ Први случај коронавируса у БиХ је потврђен 5.3.2020.

прихода од акциза и ПДВ-а. Значајан сегмент тржишта цигарета у БиХ претходних неколико година била је потрошња нерезидената (туриста, дијаспоре, транзитна, погранична потрошња). Затварање граница за кретање особа, односно увођење рестриктивних мјера на границама, довело је до потпуног нестанка тог дијела потрошње. Од даљег тока борбе против епидемије зависи и моменат опоравка тог дијела тржишта у БиХ, а тиме и наплата акциза. Реално је очекивати да ће се брже уклонити унутрашње рестрикције у раду привредних субјеката, тржница и пијаца него ограничења на границама (карантини, контроле) које спрјечавају долазак нерезидената, тако да је у наредним мјесецима ипак извјесно јачање црног тржишта дувана и цигарета. Други фактор опоравка наплате прихода од акциза на дуванске прерађевине је брзина опоравка економије, односно ефикасност мјера које доносе ентитетске владе, које су примарно усмјерене на очување радних мјеста и запослености. Због пада дохотка и запослености могућ је раст сегмента резаног дувана на рачун смањења потрошње цигарета, што умањује наплату акциза будући да је дуван мање опорезован у односу на цигарете.

У таквим околностима процјене у вези са растом тржишта цигарета у наредним кварталима нису оптимистичне, али очекује се да ће раст прихода од акциза од 9% у првом кварталу анулирати негативне трендове у остатаку године. У случају окончања епидемије до јесени извјесно је да се може очекивати раст у четвртном кварталу уколико се нормализује ситуација на границама БиХ и омогући несметан долазак дијаспоре, туриста и осталих нерезидената. Претпоставка је да компаније неће повећавати малопродајне цијене цигарета у овако турбулентним временима по пословање, пуним неизвјесности у погледу тока епидемије, тим више што је посљедњим повећањем на почетку 2020. просјечна пондерисана цијена цигарета повећана за 5% у односу на 2019. Полазећи од наведених претпоставки у 2020. се очекује слаб раст прихода од 0,6% у односу на наплату у 2019. Наведени раст је у цијелости резултат раста сегмента продаје резаног дувана.

2.1.3. Царине

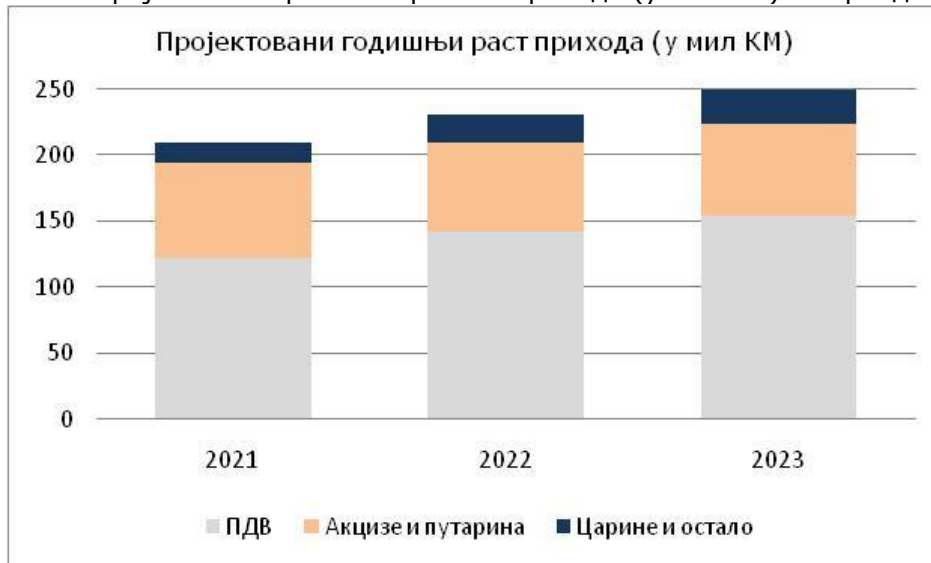
Пројектовани износ нето прихода од царина у 2020. години износи 293,1 мил КМ што је за 2,5% испод остварења у 2019. Пројекције узимају обзир трендове кретања увоза и царина у првом кварталу 2020. г. и претходним годинама, те пројекције кретања увоза (ДЕП)

2.2. Пројекције за период 2021-2023

Пројектоване стопе раста прихода за 2021., 2022., и 2023. годину износе 3,3%, 3,5% и 3,7%, респективно. Пројекција прихода у наведеном периоду заснована је на пројектованим релевантним макроекономским показатељима, историјској сезонској шеми наплате и пројекцијама појединих категорија прихода за 2020. годину. Као и у случају 2020., године пројекције су израђене на готовинској основи. Претпостављено је да неће бити компензација обавеза за акцизе и путарину и потраживања по основу ПДВ-а. Уколико их евентуално буде то се може одразити на одступања наплате од пројекција по врстама прихода, а не на укупну наплату индиректних пореза.

У Графикону 27. је приказан пројектовани годишњи раст прихода по врстама.

Графикон 27. Пројектовани раст по врстама прихода (у мил КМ) за период 2021-2023



Извор: Пројекције ОМА, април 2020.

Највећи генератор суфицита прихода од индиректних пореза у наведеном периоду је ПДВ, с обзиром на његово значајно учешће у приходима, те планираним стабилним стопима раста у складу са пројекцијама кретања потрошње. У све три наведене године приходи од ПДВ-а генеришу преко 58% апсолутног годишњег пројектованог раста прихода.

Приходи од путарине не доприносе значајно пројектованом апсолутном расту прихода у периоду 2021-2023. године, због исцрпљивања ефеката раста пореских стопа. Пројекције акциза (изузев дијела акциза на дуван које се наплаћују *ad valorem*) и путарине базиране су на пројекцијама реалних стопа раста одговарајућих пројекција макроекономских показатеља, што је, још један од разлога, поред пада удјела потрошње у БДП, тренда пада пројектованих износа прихода у БДП-у (вид. Табела 4).

Окончањем епидемије коронавируса и нормализацијом стања на границама и унутар БиХ може се очекивати стабилизација тржишта дуванских прерађевина, нарочито у погледу потрошње нерезидената, па потом и опоравак. Остварење наведених прогноза зависи од опоравка економије, раста запослености и дохотка, који би могао утицати да се пушачи који су током епидемије прешли на резани дуван поновно врате на потрошњу цигарета. У таквим околностима реално је очекивати прво стагнацију, а затим и опадање тржишта резаног дувана. С обзиром да је пријекто потребно стабилизирати тржиште очекује се задржавање цијена цигарета у просјеку. Могуће је да ће због позиционирања на тржишту бити промјена цијена појединих брендова, поготово имајући у виду потпуну неизвјесност у вези будућности домаће производње цигарета. Очекује се да ће вриједност тржишта цигарета пратити раст потрошње, што би уз задржавање малопродајних цијена на нивоу из 2020. могло резултовати растом потрошње цигарета. У наведеним околностима у 2021. је могуће очекивати раст прихода од акциза од 2,9%, а у 2022. и 2023. по 3,4% (Графикон 28). Осим макроекономских трендова и раста дохотка важан фактор остварења прогнозираног раста наплате прихода од акциза и даље је ефикасност мјера за борбу против црног тржишта.

Графикон 28. Пројекција прихода од акциза на дуван



Извор: Пројекције ОМА, април 2020.

3. Разлике у односу на претходне пројекције прихода од индир. пореза (октобар 2019)

Разлике пројекција индиректних пореза за период 2020-2023 у односу на пројекције из октобра 2019. године произилазе из промјене трендова наплате појединих врста прихода и промјена у пројекцијама макроекономских показатеља (вид. Графикони 1-3 у дијелу 1.1. Пројекције макроекономских показатеља).

Табела 6. Разлике пројекција за период 2020-2023 у односу на пројекције из октобра 2019. г.

	у мил КМ				у % БДП-а *)			
	2019**	2020	2021	2022	2019	2020	2021	2022
ПДВ	19,7	-187,4	-204,2	-218,3	0,06	-0,54	-0,56	-0,57
Акцизе	12,1	-38,9	-30,0	-27,7	0,03	-0,11	-0,08	-0,07
Царине	-0,9	-28,9	-39,4	-48,0	0,00	-0,08	-0,11	-0,13
Путарина	-7,1	-40,7	-30,2	-25,8	-0,02	-0,12	-0,08	-0,07
Остало	5,4	1,5	1,4	1,4	0,02	0,00	0,00	0,00
УКУПНО	29,2	-294,5	-302,3	-318,4	0,08	-0,85	-0,83	-0,84

*) Пројекција БДП, ДЕП, април 2020

**) Подаци за 2019. годину представљају извршење прихода

3.1. Разлике извршења прихода у 2019. години и ревидираних пројекција из октобра 2019.

Наплата прихода од индиректних пореза у 2019. години била је за 29,2 мил КМ виша од ревидираних пројекција из октобра 2019. године (Табела 5). Нето приходи од ПДВ-а су премашени за 19,7 мил КМ, док су приходи од акциза премашени за 12,1 мил КМ. Приходи од царина и путарине су остварени за 0,9 мил КМ и 7,1 мил КМ испод пројекција из октобра, респективно. Позитивна разлика од 5,4 мил КМ се односи на остале приходе (остали и неусклађени приходи на ЈР УИО).

У децембру 2019. је забиљежен неочекивано висок раст нето прихода од ПДВ-а (11,5%) као резултат снажног раста бруто прихода од 8,6% и ниског раста поврата ПДВ-а по стопи од 1,4%.

Једна од претпоставки ревидираних пројекција из октобра 2019. г. била је задржавање цијена цигарета у 2020. години, након завршетка процеса хармонизације акцизног оптерећења цигарета са минималном акцизом ЕУ у 2019. години, на нивоу из 2019. Међутим, најавна повећања малопродајних цијена од 1.1.2020. била је окидач за гомилање залиха цигарета код дистрибутера пред крај године у очекивању повећања потрошње. Будући да се акцизе на цигарете плаћају *ex-ante*, прије потрошње, ефекти најаве малопродајних цијена у 2020. су се прелили из 2020. у 2019. годину.

Стога се може закључити да су главни разлози већег раста прихода од индиректних пореза у односу на претходне пројекције били снажан раст наплате нето ПДВ-а и акциза на дуванске прерађевине (чак 46%) у децембру 2019. године.

3.2. Разлике пројекција за период 2020-2022 у односу на рев. пројекције из октобра 2019.

У односу на пројекције из октобра прошле године, разлике пројекција прихода од индиректних пореза за 2020., 2021. и 2022. годину износе -294,5 мил КМ, -302,3 мил КМ и -318,4 мил КМ, респективно, што је нешто више од 0,8% годишњег БДП-а. Разлике су настале због огромних корекција на пројекцијама макроекономских показатеља (ДЕП) за 2020. годину, због укључивања процјена ефеката епидемије корона вируса (Графикони 1-3). Будући да је 2020. година базна за израду пројекција за наредне године, то објашњава значајне разлике у односу на претходне пројекције и у периоду 2021-2022.

4. Ризици

Пројекције прихода од индиректних пореза за 2020. и наредни трогодишњи период израђене су у тренутку када нису били доступни подаци о наплати прихода на ЈР УИО за април, мјесец у којем су испољени први већи ефекти кризе узроковане пандемијом корона вируса. Пројекције макроекономских показатеља, на којима су засноване пројекције прихода, су такође израђене у тренутку недоступних статистичких података за март, мјесец у којима је дошло до обостраних шокова на страни понуде и тражње. **С обзиром на огромне непознанице у тренутку израде пројекција о јачини и трајању шока узрокованог пандемијом вируса корона, те кориштене претпоставке (ДЕП, макроекономске пројекције) да ће криза бити превазиђена у кратком року, истичемо да постоје значајни ризици за остварење пројекција прихода од индиректних пореза, при чему преовладавају ризици лошијег исхода.**

С обзиром на основне поставке пројекција индиректних пореза и укупне економске услове у БиХ и у свијету остварење пројектованог нивоа прихода од индиректних пореза у периоду 2020-2023 је подложно сљедећим ризицима:

- Пројекције прихода од индиректних пореза уско су везане за пројекције макроекономских показатеља ДЕП-а. Свако одступање ових параметара од пројектованих вриједности представља ризик за пројекције прихода. У ДЕП-у наводе да се ризици за њихове пројекције могу класификовати у двије групе, и то на спољне и унутрашње, при чему су спољни ризици доста извјеснији и утицајнији на кретање економског раста у БиХ. Епидемија вируса Covid-2019 је примарни ризик за реализацију ДЕП-ових пројекција. Претпоставка пројекција за 2020. и средњорочни

временски период је да ће епидемија вируса бити превазиђена у другој половини 2020. године, те би евентуално пролонгирање епидемије даље угрозило пројектоване стопе кретања макроекономских показатеља. С дуге стране, као пријетњу реализацији својих пројекција у ДЕП-у наводе унутрашње изазове, односно унутрашње ризике у Босни и Херцеговини (сложен систем доношења одлука, спор темпо провођења економских реформи у земљи). Такође наводе да би евентуално кашњење у процесу формирања власти негативно одразити на планирану динамику извршења јавних инвестиција и укупни економски раст.

- Слабији економски опоравак главних извозних партнера БиХ (ЕУ, земље СЕФТА) повећава ниво ризика за остварење макроекономских пројекција, а тиме и пројекција прихода од индиректних пореза у цјелини;
- Слабљење борбе против црног тржишта дуванских прерађевина након завршетка хармонизације пореског оптерећења цигарета у БиХ са стандардима ЕУ;
- Масован одлив становништва може проузроковати смањење опорезиве потрошње коју су незапослени грађани који напуштају БиХ финансирани дохоцима из сиве економије или из дознака из иностранства, као и потрошње радно-активних особа које напуштају БиХ, чији ће се доходак због сељења породица већином трошити изван БиХ;
- Појава екстерних шокова, у виду раста цијена нафте и деривата на свјетском тржишту изван садашњих очекивања, погодиће тржиште деривата у БиХ и негативно ће се одразити на потрошњу деривата, а тиме и на извршење пројекција прихода од акциза на деривате и путарине из цијене нафтних деривата.

Анализа спољнотрговинске размјене Босне и Херцеговине за 2019. годину

(пише: Мирјана Поповић, стручни савјетник - макроекономиста)

Кретање, обим и структура робне размјене Босне и Херцеговине (у даљем тексту: БиХ) од великог су значаја за земљу те зависе од многобројних фактора. Како би се добила права слика робне размјене БиХ са иностранством, а за потребе осврта на њено кретање у 2019. години, неопходно је у анализу укључити податке више претходних година. У складу с тим, овом анализом обухваћена је укупна спољнотрговинска размјена БиХ за период 2008-2019. година. Такође, анализом је обухваћена спољнотрговинска размјена по најзначајнијим регионима (ЕУ²¹, СЕФТА²², ЕФТА²³, азијске земље у развоју), размјена са најзначајнијим спољнотрговинским партнерима, као и размјена робе по тарифним бројевима (у даљем тексту: ТБ)²⁴ у 2019. години. Важно је напоменути да су у анализи за 2019. годину кориштени прелиминарни подаци.

1. Робна размјена БиХ са иностранством у периоду 2008-2019. година

У графикону 1 приказано је кретање робне размјене БиХ са иностранством за период 2008-2019. година. Представљене су вриједности увоза и извоза у милионима КМ (лијева вертикална скала), те процентуалне вриједности покривености увоза извозом (десна вертикална скала) за посматрани период.

²¹ Европска Унија

²² Central European Free Trade Agreement (CEFTA) - Уговор о слободној трговини земаља централне Европе (Албанија БиХ, Црна Гора, Сјеверна Македонија, Молдавија, Србија и UNMIK/Косово)

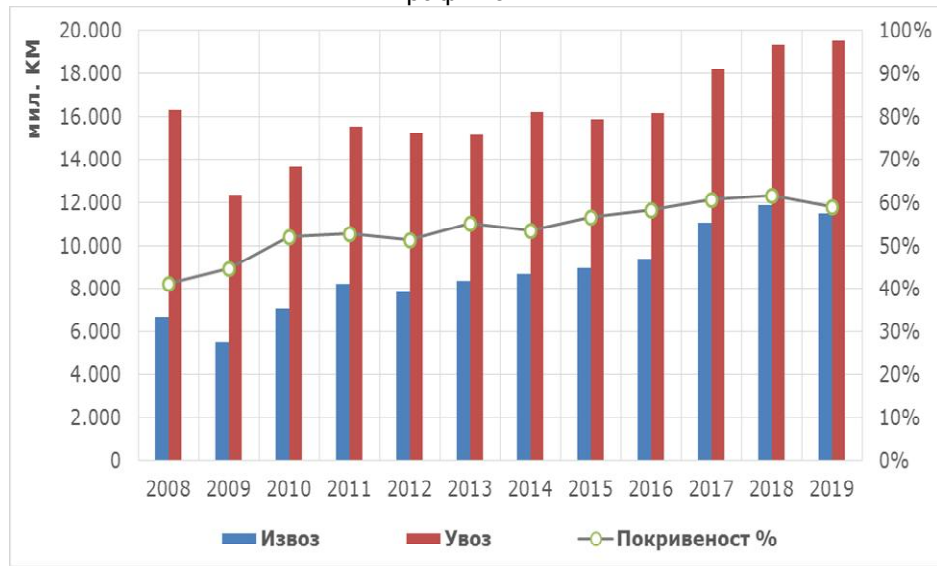
²³ Европско удружење слободне трговине које уједињује тржишта Швицарске, Норвешке, Исланда и Линкхејштајна

²⁴ Број који је успостављен у складу са Међународном конвенцијом о хармонизованом систему назива и шифарских ознака робе који разрађује и прати Свјетска царинска организација

Бања Лука: Бана Лазаревића, 78 000 Бања Лука, Тел/факс: +387 51 335 350, Е-mail: oma@uino.gov.ba

Сарајево: Змаја од Босне 476, 71 000 Сарајево, Тел:+387 33 246 081, Факс:+387 033 246 080, Web: www.oma.uino.gov.ba

Графикон 1.

Извор: Агенција за статистику БиХ²⁵

Из графикона се види да 2008. година представља преткризну годину, те у 2009. години, а под утицајем глобалне економске кризе, долази до пада увоза и извоза. Међутим, најмања покривеност увоза извозом забиљежена је у 2008. години, након чега наредни трогодишњи период, односно 2009, 2010 и 2011. година представљају године са првим знацима кризе и првим знацима опоравка. Након снажног пада извоза од 17,6%, те снажног пада увоза од 24,2% у 2009. години у односу на претходну годину, робна размјена БиХ са иностранством почела је полако да се опоравља. У 2010. години примјећује се опоравак, те је у односу на претходну годину забиљежен раст извоза за 28,3% као и раст увоза за 10,2%. Такође, извоз у 2010. години премашује износ извоза из 2008. године која се сматра преткризном годином. Опоравак је настављен и у 2011. години, док је у 2012. години забиљежен благи пад извоза и увоза у поређењу са претходном годином.

У периоду 2012-2018. година, вриједност извоза из БиХ константно расте, те у 2018. години достиже максимум. Евидентно је да у том периоду долази до пораста вриједности извоза уз истовремени благи пад вриједности увоза у 2013. и 2015. години, што наводи на економски закључак да је земља у овом периоду побољшала своју спољнотрговинску позицију, при чему је пораст вриједности извоза надмашио смањење вриједности увоза. На овај начин, БиХ се додатно отворила, односно интегрисала у међународну економију.

У табели 1 приказан је проценат повећања/смањења годишњег извоза, увоза, обима, покривености извоза увозом и дефицита. Из табеле је видљиво да, након константног раста извоза, у 2019. години долази до његовог смањења уз истовремено повећање увоза, те самим тим долази до смањења покривености извоза увозом, што додатно штети економији земље.

²⁵ Агенција за статистику БиХ преузима податке од Управе за индиректно опорезивање БиХ приказане кроз јединствене царинске исправе (ЈЦИ) и у складу с Протоколом о сарадњи потписаном између ове двије институције. Такође, у складу с препорукама УН-а, да би се добили што квалитетнији подаци о спољној трговини, подаци Управе за индиректно опорезивање БиХ могу се комбиновати са подацима предузећа која су остваривала извозне-увозне трансакције.

Табела 1.

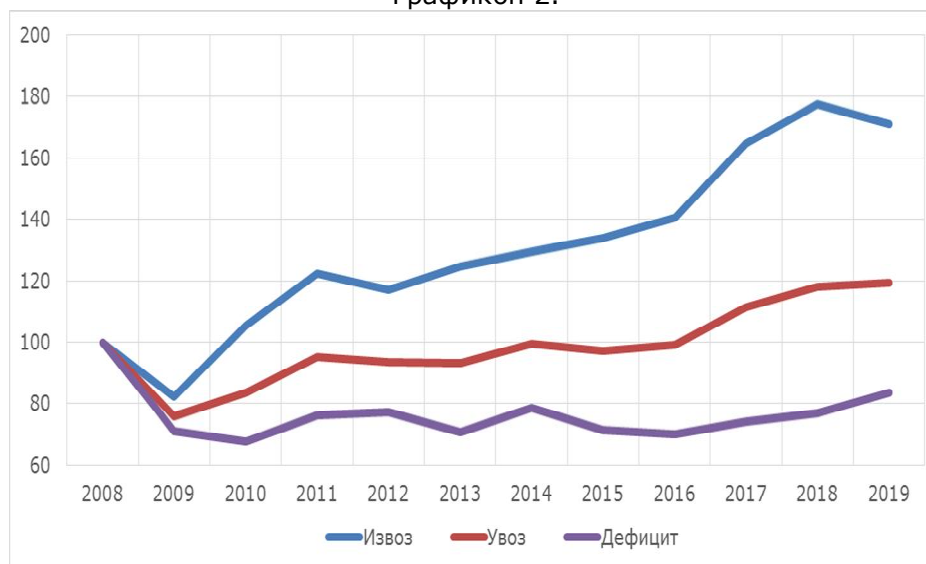
	2009/2008	2010/2009	2011/2010	2012/2011	2013/2012	2014/2013	2015/2014	2016/2015	2017/2016	2018/2017	2019/2018
Извоз	-17,6%	28,3%	15,9%	-4,4%	6,6%	3,6%	3,5%	4,8%	17,4%	7,6%	-3,4%
Увоз	-24,2%	10,2%	14,0%	-1,8%	-0,5%	6,8%	-2,1%	2,0%	12,5%	6,0%	1,2%
Обим	-22,2%	15,8%	14,7%	-2,7%	1,9%	5,6%	-0,2%	3,0%	14,3%	6,6%	-0,6%
Покривеност	8,7%	16,4%	1,6%	-2,7%	7,2%	-3,0%	5,8%	2,8%	4,3%	1,6%	-4,5%
Дефицит	-28,8%	-4,4%	12,0%	1,2%	-8,2%	10,7%	-8,7%	-1,8%	5,7%	3,4%	8,6%

Извор: Агенција за статистику БиХ

Укупан извоз из БиХ у 2019. години у односу на претходну годину смањен је за 3,4%, на шта је значајно утицало гашење мостарског Алуминија²⁶ као једног од највећих бх извозника. Такође, извоз у истој години био је под утицајем последица које су проузроковане високим царинама које је Косово увело на увоз робе из БиХ. Ситуација на другим извозним тржиштима попут ситуације у слабењу економије Њемачке, додатно је проузроковала смањење наруџби из БиХ те је утицала на смањење укупног извоза. У истој години дошло је до застоја извоза меса и млијечних производа у Турску, те је извоз из БиХ у ову земљу у 2019. години мањи за 9,0% у односу на претходну. Поред наведеног, на смањење извоза из БиХ утицали су многи политички фактори у другим земљама као што су промјена фискалне политике у Италији, Brexit и сл. Такође, прекид производње у Рафинерији нафте Брод значајно је утицао на смањење извоза нафте и нафтних деривата из БиХ у 2019. години, као и на комплетну прерађивачку индустрију.

Вриједност увоза у БиХ се у периоду 2011-2016. година није значајно мијењала, док је након тога, у периоду 2017-2019. година забиљежен константан раст. Вриједност увоза у 2019. години премашила је вриједност из свих ранијих година. Из табеле 1 види се да је укупан увоз у БиХ повећан за 1,2% у односу на 2018. годину. Такође, покривеност увоза извозом износи 58,9% што је мање од покривености у претходне двије године, док је спољнотрговински робни дефицит већи за 8,6% у 2019. години у односу на претходну. Повећање увоза резултат је привредне активности у земљи, односно повећања домаће потрошње те варирања цијене нафте и нафтних деривата у протеклом периоду.

Графикон 2.



Извор: Агенција за статистику БиХ

²⁶ Престао са радом половином 2019. године

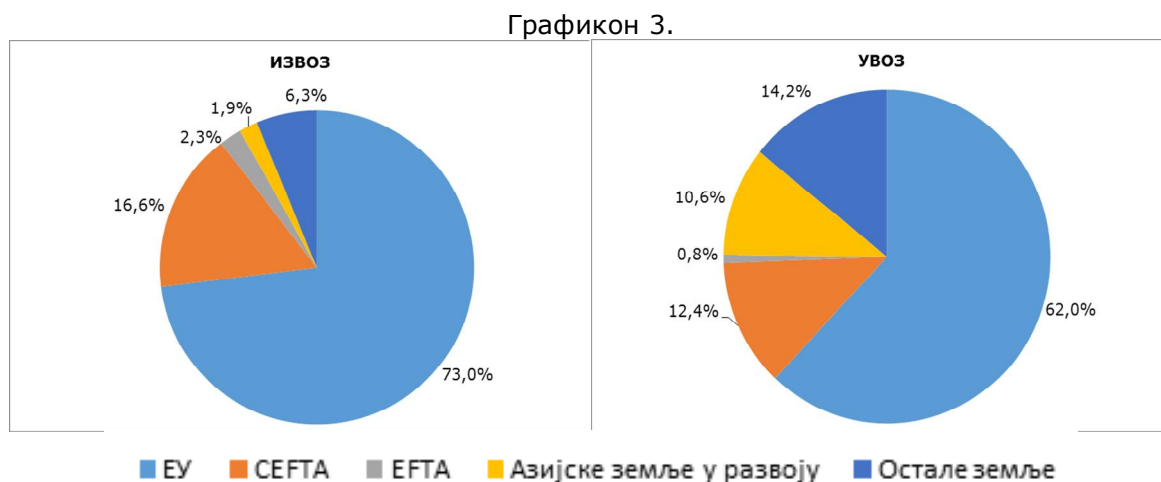
Графикон 2 приказује проценат кретања извоза, увоза и дефицита у периоду 2008-2019. година, а у поређењу са 2008. годином.

Посматрајући укупан БиХ извоз примјетан је константан раст у периоду 2009-2018. година. Најзначајнији раст извоза забиљежен је у посљедњих неколико година, односно у периоду 2015-2018. година. Уколико се упореди извоз у 2019. години у односу на 2015. годину, повећање износи 27,9%, међутим као што је претходно наведено, у 2018. години долази до пада извоза за 3,4%.

Кретање увоза од 2009. године има тенденцију раста те је у 2019. години забиљежен највећи увоз у БиХ у посматраном периоду. У односу на почетни период, односно на 2008. годину, у 2019. години дошло је до повећања увоза за 19,7%. С обзиром да је значајан раст увоза забиљежен у периоду 2015-2019. година, у 2019. години увоз је већи за 23% у поређењу са 2015. годином, док у односу на 2018. годину, као што је претходно наведено, долази до повећања увоза за 1,2%.

1.1. Спољнотрговинска размјена БиХ у 2019. години по најзначајнијим регионима

У графикону 3 приказан је извоз и увоз у 2019. години према регионима у процентима.



Извор: Агенција за статистику БиХ

Из графикона се види да је ЕУ најзначајнији партнер БиХ у спољнотрговинској размјени. У 2019. години, БиХ је са ЕУ учествовала са 73,0% извоза и 62,0% увоза. Извоз у земље ЕУ у 2019. години мањи је за 3,4% у односу на претходну годину, док је увоз већи за 3,6%. Покривеност увоза извозом износи 69,4% и мања је за 2,6 п.п. у односу на претходну годину.

Након ЕУ, значајан партнер у спољнотрговинској размјени БиХ јесу земље чланице СЕФТА са 16,6% извоза и 12,4% увоза у 2019. години. У односу на претходну годину, извоз у земље СЕФТА у 2019. години је смањен за 2,3%, док је увоз повећан за 3,9%. Покривеност увоза извозом износи 78,7% и мања је за 4,9 п.п.

БиХ у спољнотрговинској размјени једино са земљама чланицама ЕФТА остварује суфицит. У 2019. години са ЕФТА регионом БиХ је забиљежила 2,3% извоза и 0,8% увоза. Извоз у земље ЕФТА повећан је за 18,8% у 2019. години у односу на претходну, док је увоз већи за 13,1%. Покривеност увоза извозом износи 168,4% и за 10,2 п.п. је већа у односу на претходну годину.

Из графикана се види проценат учешћа БиХ у спољнотрговинској размјени са групом азијских земаља у развоју. БиХ је у 2019. години остварила 1,9% извоза, те знатно веће учешће увоза из ових земаља 10,6%, од чега се највећи увоз односи на увоз из Кине 85,0%, те преосталих 15,0% односи се на увоз из других азијских земаља у развоју.

1.2. Спољнотрговинска размјена БиХ у 2019. години по најзначајнијим спољнотрговинским партнерима

У табели 2 приказан је извоз из БиХ према десет најзначајнијих спољнотрговинских партнера земље у 2019. години.

Табела 2.

ИЗВОЗ		
Р.бр.	Земља	учешће у %
1.	Њемачка	14,6%
2.	Хрватска	12,2%
3.	Србија	11,4%
4.	Италија	11,3%
5.	Аустрија	9,5%
6.	Словенија	8,8%
7.	Црна Гора	3,5%
8.	Турска	2,5%
9.	Мађарска	2,3%
10.	Француска	2,3%
	Укупно	78,4%
	Остале земље	21,6%

Извор: Агенција за статистику БиХ

У табели 3 приказан је увоз у БиХ према десет најзначајнијих спољнотрговинских партнера земље у 2019. години.

Табела 3.

УВОЗ		
Р.бр.	Земља	учешће у %
1.	Њемачка	12,0%
2.	Италија	12,0%
3.	Србија	11,0%
4.	Хрватска	10,4%
5.	Кина	7,4%
6.	Турска	4,9%
7.	Словенија	4,6%
8.	Аустрија	3,7%
9.	САД	3,5%
10.	Пољска	3,0%
	Укупно	72,5%
	Остале земље	27,5%

Извор: Агенција за статистику БиХ

Најзначајнији партнер по обиму спољнотрговинске размјене из ЕУ је Њемачка, док је најзначајнији спољнотрговински партнер из чланица земаља СЕФТА региона по обиму размјене Србија. Поред Њемачке и Србије, добру покривеност увоза извозом БиХ остварује са Хрватском и Италијом, док суфицит остварује у размјени са Аустријом. Највеће повећање трговинског дефицита у 2019. години у односу на претходну годину, земља је остварила приликом размјене са Кином, Турском, Хрватском и Италијом, а најзначајније смањење је остварила у оквиру размјене са Русијом.

1.3. Спољнотрговинска размјена БиХ у 2019. години по тарифном броју (ТБ)

У табели 4 приказано је учешће у извозу одређене врсте робе према четвороцифреном броју хармонизованог тарифног система²⁷. Табела приказује десет најзначајнијих извозних група производа по ТБ. У 2019. години највише се извозила електрична енергија (ТБ 2716), те се њена извезена вриједност није знатно мијењала у односу на претходну годину. Сједала (ТБ 9401) представљају групу производа чији је извоз знатно мањи, 16,3% у 2019. години у односу на претходну у којој се ова група производа највише извозила.

Табела 5 приказује учешће у увозу десет најзначајнијих увозних производа по ТБ. Увоз нафтних уља осим сирових (ТБ 2710), значајно је порастао у 2019. години у односу на претходну, за 26,5%. У истом периоду, увоз путничких аутомобила и других моторних возила (ТБ 8703) већи је за 15,4%. Од десет група производа која узимају највеће учешће у увозу у 2019. години приказаних у табели 5, говеђа кожа (ТБ 4107) је једина група производа чији се увоз смањио у односу на претходну годину, за 12,7%. Увоз преосталих група производа повећао се у 2019. години.

Табела 4.

ИЗВОЗ		
НС 4	ОПИС	учешће у %
2716	Електрична енергија	5,0%
9401	Сједала (осим производа из ТБ 9402)	4,6%
9403	Остали намјештај и његови дијелови	2,9%
8544	Изолирана жица, каблови и остали изолирани електрични проводници	2,9%
7308	Жељезне или челичне конструкције	2,9%
4407	Дрво обрађено по дужини дебљине веће од 6 мм	2,8%
6403	Обућа са вањским ђоновима од гуме, пластичне масе, коже или вјештачке коже и горњим дијелом од коже	2,6%
6406	Дијелови обуће; улошци за обућу, уметици за пете и сл. производи; камашне	2,5%
8708	Дијелови и прибор моторних возила из ТБ од 8701 до 8705	2,4%
7213	Топло ваљана жица од жељеза или нелегираног челика	2,3%
	Укупно	30,9%
	Остали производи	69,1%

Извор: Агенција за статистику БиХ

²⁷ Систем у складу са Међународном конвенцијом о хармонизованом систему назива и шифарских ознака робе који разрађује и прати Свјетска царинска организација

Табела 5.

УВОЗ		
ХС 4	ОПИС	учешће у %
2710	Нафтна уља и уља добијена од битуменских минерала, осим сирових	8,1%
8703	Путнички аутомобили и друга моторна возила	4,6%
2701	Камени угаљ; брикети и слична чврста горива од каменог угља	2,7%
3004	Лијекови (осим производа из ТБ 3002, 3005 и 3006)	2,5%
2716	Електрична енергија	1,4%
8517	Телефонски апарати, укључујући телефоне за мобилне радиотелефонске мреже или др. бежичне мреже	1,2%
2711	Нафтни плинкови и остали плинковити угљиководици	1,1%
4107	Говеђе коже и коже копитара, даље обрађиване након штављења	1,0%
7601	Алуминиј у сировим облицима	1,0%
0201	Говеђе месо, свјеже или расхлађено	0,9%
	Укупно	24,5%
	Остали производи	75,5%

Извор: Агенција за статистику БиХ

2. Закључак

Континуирани спољнотрговински дефицит БиХ резултат је низа фактора од којих је најважнији фактор ниска конкурентност домаће економије узрокована економским, правним и политичким окружењем, као и дешавањима на глобалном нивоу.

Повећање увоза само по себи не узрокује економске проблеме, оно може у одређеној мјери унаприједити животни стандард становништва, односно учинити привреду конкурентнијом кроз доступност ресурса, изложеност спољној конкуренцији и сл. Основни проблем економије у земљи јесте смањење, односно мањак извоза проузрокован низом фактора од којих је најзначајнији низак ниво производње, посебно извозно конкурентне. Такође, лоша структура извоза коју карактерише извоз сировина и полупроизвода, а мање готових производа, ствара додатни проблем као и чињеница да су највећи дио предузећа мала и средња предузећа која нису или су веома ријетко у могућности створити конкурентан производ за страна тржишта. Ова предузећа самостално не могу бити носилац развоја као што могу бити подршка великим извозницима уколико се с њима увезу, те на тај начин допринијети повећању конкурентности извозницима на страним тржиштима. Како би мала и средња предузећа која доминирају у БиХ самостално била конкурентна извозницима који послују на страним тржиштима, могуће је у случају веома лимитираних својеврсних циљаних производа, уколико су високоспецијализована или уколико производе врло специфичне производе мањих серија.

Посматрајући са макроекономског аспекта, спољнотрговински дефицит утиче на мањи потенцијал раста бруто домаћег производа, те је за економско побољшање стања неопходно системско унапрјеђење свих детерминанти које одређују пословање у земљи.

Робна размјена за период јануар - март 2020. године

(пише: Мирјана Поповић, стручни савјетник - макроекономиста)

Анализом спољнотрговинске размјене Босне и Херцеговине (БиХ) за први квартал 2020. године (Q1 2020) која је додатак анализи спољнотрговинске размјене БиХ за 2019. годину, нагласак је стављен на утицај тренутних глобалних кретања. За потребе анализе кретања увоза, извоза и трендове одређених група производа за први квартал 2020. године, као узорак смо користили искључиво прва три мјесеца текуће, као и исти период претходне године. Такође, приказали смо и квартално кретање робне размјене БиХ са иностранством за период 2008-Q1 2020. година.

1. Главна кретања у спољнотрговинској размјени

У прва три мјесеца ове године БиХ је забиљежила пад обима спољнотрговинске размјене. Извоз је мањи за 5,2 %, док је увоз мањи за 7,2 % у односу на први квартал претходне године. Покривеност увоза извозом износи 61,4 % и већа је за 1,3 п.п. у односу на исти период претходне године.

Графикон 1. приказује кретања робне размјене БиХ са иностранством у првом кварталу (Q1) за период 2008-2020. година. Представљене су вриједности увоза и извоза у милионима КМ (лијева вертикална скала), те процентуалне вриједности покривености увоза извозом (десна вертикална скала) за посматрани период.

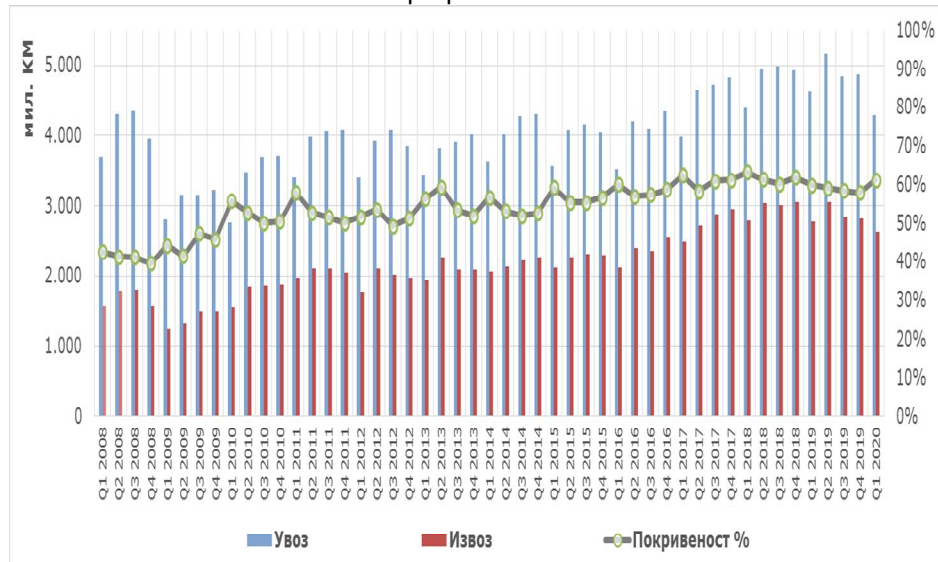


Извор: Агенција за статистику БиХ

Иако је у прва три мјесеца ове године забиљежен пад обима спољнотрговинске размјене, овај период доноси укупно смањење спољнотрговинског дефицита од 10,2% у односу на исти период претходне године, што би у другим околностима за економију земље било похвално. Међутим, с обзиром да је увоз смањен због ванредних околности, смањење спољнотрговинског дефицита се не може окарактерисати као „здро“ смањење, него као посљедица опадања цјелокупне спољнотрговинске активности, а због почетка кризе коју је проузроковала пандемија Covid-19 изазвана корона вирусом која представља најозбиљнију пријетњу економији БиХ након свјетске финансијске кризе.

Графиком 2 приказано је квартално кретање увоза и извоза, те покривеност увоза извозом у периоду 2008-Q1 2020. године. Посматрајући кретање, примјећују се сезонске осцилације видљиве на почетку сваке године, те је сваке године увоз и извоз, односно трговинска размјена БиХ са иностранством најмања у прва три мјесеца.

Графикон 2.



Извор: Агенција за статистику БиХ

Посматрајући кретање спољнотрговинске размјене на мјесечном нивоу текуће године, пад извоза и увоза забиљежен је у мјесецу марту који је званично почетак природне несреће узроковане пандемијом Covid-19 у БиХ. Глобалне и националне мјере сузбијања вируса као што су социјално дистанцирање и затварање пословних субјеката довеле су до поремећаја на страни понуде, а одгађање потрошње и инвестиција који нису нужни довели су до слабљења на страни потражње, што је проузроковало двоструки шок понуде и потражње. Новонастало стање довело је до пада активности и потрошње у земљи, што је резултовало падом укупног извоза и увоза у мјесецу марту.

У табели 1 приказан је проценат повећања/смањења спољнотрговинске размјене на мјесечном нивоу за прва три мјесеца 2020. године, а у односу на исти период 2019. године. Такође, табелом је приказано и укупно квартално повећање/смањење извоза, увоза, обима, покривености увоза извозом, као и дефицита, за први квартал текуће године у односу на исти период претходне године.

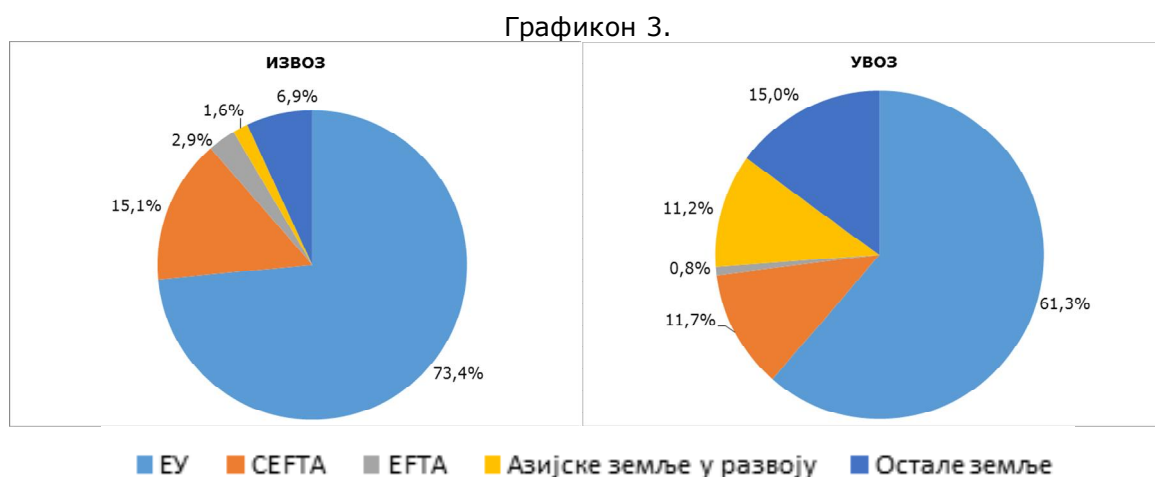
Табела 1.

	јан 2020/јан 2019	феб 2020/феб 2019	мар 2020/мар 2019	Q1 2020/Q1 2019
Извоз	0,0	-0,3	-14,2	-5,2
Увоз	-4,4	1,2	-16,5	-7,2
Обим	-2,6	0,6	-15,7	-6,4
Покривеност	4,6	-1,5	2,8	2,2
Дефицит	-12,9	3,4	-19,4	10,2

Извор: Агенција за статистику БиХ

1.1. Спољнотрговинска размјена БиХ према најзначајнијим регионима за Q1 2020. године

У графикаону 3 приказан је проценат учешћа најзначајнијих региона у спољнотрговинској размјени са БиХ у првом кварталу 2020. године



Извор: Агенција за статистику БиХ

ЕУ²⁸ као најзначајнији партнер БиХ у спољнотрговинској размјени, у прва три мјесеца 2020. године увестује са 73,4% извоза и 61,3% увоза. Извоз у земље ЕУ у посматраном периоду мањи је за 7,8%, док је увоз мањи за 6,2% у односу на прва три мјесеца претходне године. Покривеност увоза извозом износи 73,5%, што је за 1,1 п.п. мање у односу на исти период претходне године.

Земље чланице СЕФТА²⁹ у спољнотрговинској размјени са БиХ у првом кварталу текуће године учествују са 15,1% извоза и 11,7% увоза. Извоз је мањи за 5,8%, док је увоз мањи за 5,4% у односу на исти период претходне године. Покривеност увоза извозом износи 79,5 %, што је за 0,3 п.п. мање у односу на први квартал 2019. године.

Земље чланице ЕФТА³⁰ у спољнотрговинској размјени са БиХ у првом кварталу текуће године учествују са 2,9% извоза и 0,8% увоза. Извоз је већи за 21,2%, док је увоз већи за 4,1% у односу на исти период претходне године. Покривеност увоза извозом износи 211,4%, што је за 30,5 п.п. веће у односу на први квартал 2019. године.

Што се тиче групе Азијских земаља у развоју, БиХ је у спољнотрговинској размјени у првом кварталу 2020. године са овим земљама остварила 1,6% извоза и 11,2% увоза. Од укупно оствареног увоза из ове групе земаља, 68,0% се односи на увоз из Кине. Извоз је већи за 97,1%, док је увоз мањи за 5,9% у односу на исти период претходне године. Покривеност увоза извозом износи 8,9%, што је за 4,6 п.п. веће у односу на први квартал 2019. године.

²⁸ Европска Унија

²⁹ Central European Free Trade Agreement (CEFTA) - Уговор о слободној трговини земаља централне Европе (Албанија БиХ, Црна Гора, Сјеверна Македонија, Молдавија, Србија и УНМИК/Косово)

³⁰ Европско удружење слободне трговине које уједињује тржишта Швицарске, Норвешке, Исланда и Линхејштајна
Бања Лука: Бана Лазаревића, 78 000 Бања Лука, Тел/факс: +387 51 335 350, Е-mail: oma@uino.gov.ba

Сарајево: Змаја од Босне 476, 71 000 Сарајево, Тел:+387 33 246 081, Факс:+387 033 246 080, Web: www.oma.uino.gov.ba

1.2. Спољнотрговинска размјена БиХ према најзначајнијим спољнотрговинским партнерима за Q1 2020. године

У табели 2 приказано је учешће у извозу према десет најзначајнијих спољнотрговинских партнера БиХ у првом кварталу 2020. године. Такође, приказан је проценат повећања/смањења извоза у односу на први квартал 2019. године.

Табела 2.

БХ ИЗВОЗ (% учешћа)				
Р.Бр.	Земља	Q1 2019	Q1 2020	пораст (%)
1	Њемачка	15,3	15,9	-1,6
2	Хрватска	13,1	13,8	-0,4
3	Србија	11,0	10,6	-9,3
4	Аустрија	9,0	9,3	-2,3
5	Словенија	8,9	9,0	-4,8
6	Италија	11,6	8,9	-27,5
7	Црна Гора	3,5	3,7	0,0
8	Турска	2,5	3,0	13,7
9	Швицарска	2,0	2,6	21,5
10	Холандија	2,4	2,2	-12,3
	остале земље	20,7	21,2	-2,8
	Укупно	100,0	100,0	

Извор: Агенција за статистику БиХ

Из табеле се види да је најзначајнији партнер, односно земља у коју је БиХ највише извозила у првом кварталу 2020. године, Њемачка. Она је истовремено и најзначајнији извозни партнер БиХ у ЕУ. У истом периоду, из групе земаља чланица СЕФТА региона, БиХ је навише извозила у Србију, док највећи извоз из БиХ у земље ЕФТА региона биљежи Швицарска.

У табели је приказан и проценат повећања/смањења извоза, приликом чега се види да је извоз у Италију највише опао, 27,5%. Ово је посљедица промјена фискалне политике у Италији током прошле године, као и посљедица кризе коју је проузроковала пандемија Covid-19 изазвана корона вирусом, која је у овој земљи почела раније него у БиХ, а приликом које је дошло до пада активности, односно пада укупног извоза и увоза у земљу. Такође, БиХ биљежи пад извоза и у друге земље, изузев у Турску и Швицарску. Међутим, поређење извоза у Турску у првом кварталу текуће године са извозом у првом кварталу претходне године, не би дало релевантне податке због проблема проузрокованих застојем извоза у прошлој години, а као посљедица нератификације Споразума о слободној трговини.

У табели 3 приказано је учешће у увозу у БиХ према десет најзначајнијих спољнотрговинских партнера земље у првом кварталу 2020. године. Такође, приказан је проценат повећања/смањења увоза у односу на први квартал 2019. године.

Табела 3.

БХ УВОЗ (% учешћа)				
Р.Бр.	Земља	Q1 2019	Q1 2020	пораост (%)
1	Хрватска	16,2	16,8	-4,0
2	Србија	13,3	13,8	-3,7
3	Њемачка	9,2	9,3	-6,0
4	Словенија	8,9	9,3	-3,3
5	Италија	8,6	7,7	-16,7
6	Аустрија	5,4	5,6	-4,7
7	Турска	4,0	4,4	0,3
8	Мађарска	3,9	3,8	-10,4
9	Холандија	2,7	3,2	11,1
10	Кина	3,2	2,9	-15,3
	остале земље	24,6	23,4	-12,1
	Укупно	100,0	100,0	

Извор: Агенција за статистику БиХ

Из табеле се види да је најзначајнији партнер, односно земља из које је БиХ највише увозила у првом кварталу 2020. године, Хрватска. Она је истовремено и најзначајнији увозни партнер БиХ из ЕУ. У истом периоду, од партнера из групе земаља чланица СЕФТА региона, БиХ је највише увозила из Србије, док је из групе Азијских земаља у развоју највећи увоз у БиХ забиљежен из Кине.

У табели је приказан и проценат повећања/смањења увоза, приликом чега се види да је увоз из Италије највише опао, 16,7%. Исто као и на извоз, промјена фискалне политике, те највећим дијелом криза проузрокована пандемијом, утицала је на значајан пад увоза из Италије. Такође, пад увоза у БиХ забиљежен је из Кине, Мађарске, Њемачке и других земаља.

1.3. Спољнотрговинска размјена БиХ према врсти производа у Q1 2020. године

У табели 4 приказано је учешће у извозу десет најзначајнијих врста производа. Табела приказује десет најзначајнијих извозних група производа у првом кварталу 2019. и 2020. године. Такође, табелом је представљен проценат повећања/смањења извоза одређене врсте робе у Q1 2020. године, у односу на Q1 2019. године. Од укупно десет најзначајнијих група производа представљених табелом, само двије групе су оствариле позитиван извоз у односу на исти период прошле године, а то су група производа кодне ознаке 39 - Пластичне масе и производи од пластичних маса, као и група ознаке 85 - Електричне машине, опрема и сл. Извоз осталих најзначајнијих група производа је смањен у прва три мјесеца текуће године у односу на исти период претходне године.

У табели 5 приказано је учешће у увозу десет најзначајнијих врста производа. Табела приказује десет најзначајнијих увозних група производа у првом кварталу 2019. и 2020. године. Такође, представљен је проценат повећања/смањења увоза одређене врсте робе у Q1 2020. године, у односу на Q1 2019. године. Увоз фармацеутских производа значајно је порастао у односу на исти период претходне године, док је значајно смањење увоза забиљежено код већине производа.

Табела 4.

ИЗВОЗ (% учешћа)					
Р.Бр.	код	Опис кодне ознаке	Q1 2019	Q1 2020	пораст (%)
1	94	Намјештај; опрема за кревете и сл. производи; свјетилке и др. расвјетна тијела	4,7	4,7	-5,2
2	27	Минерална горива, минерална уља и производи њихове дестилације; битуменске материје; минерални воскови	4,6	4,7	-3,0
3	85	Електричне машине и опрема и њихови дијелови; апарати за снимање или репродукцију звука; телевизијски апарати и сл.	3,4	3,8	6,4
4	84	Нуклеарни реактори, котлови, машине, апарати и механички уређаји; њихови дијелови	3,7	3,7	-4,7
5	73	Производи од жељеза и челика	3,3	3,3	-6,3
6	64	Обућа, камашне и слични производи; дијелови тих производа	3,4	3,1	-12,9
7	44	Дрво и производи од дрвета; дрвени угаљ	3,1	2,9	-9,9
8	28	Неорганички хемијски производи; органска и неорганичка једињења племенитих метала, радиоактивних елемената и сл.	3,0	2,8	-11,8
9	39	Пластичне масе и производи од пластичних маса	1,9	2,3	17,4
10	72	Жељезо и челик	2,2	2,0	-13,8
I		Укупно (1-10)	33,2	33,3	-4,9
II		Остали производи	66,8	66,7	-5,3
		УКУПНО (I + II)	100,0	100,0	

Извор: Агенција за статистику БиХ

Табела 5.

УВОЗ (% учешћа)					
Р.Бр.	код	Опис кодне ознаке	Q1 2019	Q1 2020	пораст (%)
1	27	Минерална горива, минерална уља и производи њихове дестилације; битуменске материје; минерални воскови	7,3	6,0	-23,5
2	84	Нуклеарни реактори, котлови, машине, апарати и механички уређаји; њихови дијелови	3,9	3,7	-12,4
3	87	Возила, осим жељезничких или трамвајских возила и њихови дијелови и прибор	3,7	3,6	-8,7
4	85	Електричне машине и опрема и њихови дијелови; апарати за снимање или репродукцију звука; телевизијски апарати и сл.	3,0	3,1	-3,2
5	39	Пластичне масе и производи од пластичних маса	2,6	2,9	0,4
6	30	Фармацеутски производи	1,6	2,2	27,7
7	72	Жељезо и челик	1,7	1,5	-20,3
8	73	Производи од жељеза и челика	1,3	1,3	-9,0
9	64	Обућа, камашне и слични производи; дијелови тих производа	1,0	1,0	-5,8
10	76	Алуминиј и производи од алуминија	1,2	1,0	-19,2
I		Укупно (1-10)	27,3	26,3	-10,7
II		Остали производи	72,7	73,7	-5,9
		УКУПНО (I + II)	100,0	100,0	

Извор: Агенција за статистику БиХ

2. Закључак

Робна размјена БиХ са иностранством се већ у прошлој години суочила са смањењем извоза уз истовремено повећање увоза, те самим тим смањењем покривености извоза увозом, а под утицајем различитих економских, правних и политичких фактора у земљи и у свијету. У прва три мјесеца ове године земља се почела суочавати са посљедицама проблема на глобалном нивоу, а под утицајем рецесије узроковане мјерама које су предузете у читавом свијету након појаве вируса корона.

Из података о спољнотрговинској размјени за прва три мјесеца ове године, може се закључити да су мјере које су многе земље, које су значајни спољнотрговински партнери БиХ, предузеле у борби против пандемије, дијелом угрозиле укупну економску активност земље. Очекује се да ће континуирано, у много већој мјери угрозити спољнотрговинску размјену, те економску активност земље у другом кварталу. Мјере су резултовале падом домаће и стране потражње током кризе, што је директно утицало на размјену роба и услуга.

Ограничавање и престанак рада пословних субјеката, затварање граница, поремећај у ланцима снабдијевања и мања потражња, како у ЕУ као највећем извозном тржишту БиХ, тако и у другим земљама свијета, не само да су допринијеле паду извоза, него су у знатној мјери смањиле индустријску производњу извозних предузећа у БиХ. Поједини сектори који су више оријентисани ка домаћем тржишту као што су пољопривреда, сектори везани за информационе и комуникационе технологије, сектор здравства и сл., нису директно погођени новонасталом ситуацијом.