



Macroeconomic Unit of the Governing Board of the Indirect Taxation Authority

ОМЈА Вилтен

POSEBNO IZDANJE – ПОСЕБНО ИЗДАЊЕ – SPECIAL ISSUE



Број
Број
Number

180

јуни 2020 – lipanj 2020 – јуни 2020 – June 2020

Ревидиране пројекције прихода од индиректних пореза 2020-2023

Сажетак

Пандемија вируса корона имаће огромне посљедице на економску активност широм свијета.

Криза узрокована пандемијом вируса је доста другачија од претходних криза са којима су се економије сусретале. Као у случају ратова или политичких криза постоји огромна неизвјесност у погледу трајања и интензитета шока узрокованог пандемијом. Поред тога, економска политика има доста другачију улогу у тренутним условима него у претходним кризама. У „нормалним“ кризама се економским политикма настоји у што бржем року стимулисати агрегатна тражња. У садашњем случају је криза у многоме узрокована пријекно потребним мјерама заштите. Велики број земаља је провео мјере како би се зауставило ширење вируса у виду затварања граница, затварања школа и вртића, карантина, изолације, ограничавања путовања, мјера социјалног дистанцирања и др. Са друге стране, владе су такође започеле са мјерама очувања економије, као што су пореске олакшице, мјере очувања радних мјеста и др. Крајем априла су већ неке земље најавиле или започеле опуштање мјера. Огромна неизвјесност у економији због пандемије довела је до одлагања инвестиција у привреди. Са друге стране дошло је до смањења приватне потрошње због мјера заштите од ширења вируса, те због губитка радних мјеста или раста штедње усљед предострожности због повећане могућности таквог исхода.

Према пројекцијама Европске комисије из маја 2020. године, у Европској унији се очекује реални пад БДП-а од 7,4% у 2020. години, док се у наредној години очекује раст од 6,1%.

У пројекцијама Европске комисије из маја 2020. године (European Commission, European Economic Forecast, Spring 2020) се наводи да је „пандемија гурнула прогнозере на непознату територију“. Такође се наводи да „због досад невиђеног нивоа несигурности, анализе сценарија засноване на моделима могу пружити нешто смјерница прогностичарима“ те да „комбиновање закључака из анализа заснованих на моделима са специфичним подацима за поједине земље (нпр. о мјерама које се проводе) и стручним знањем, нуди флексибилан приступ за припрему **пројекција без преседана**“. Према пројекцијама Европске комисије, у Европској унији се очекује реални пад БДП-а од 7,4% у 2020. години, док се у наредној години очекује раст од 6,1%. Највећи реални пад БДП-а у 2020. години (преко 9%) је пројектован за Грчку, Италију, Шпанију и Хрватску. Пројекције се базирају на сљедећим претпоставкама: (1) да ће највећи утицај пандемије на економска збивања бити испољен у другом кварталу 2020. године, (2) да ће се мјере заштите постепено укинути у наредним мјесецима, (3) да ће се мјере за ублажавање ефеката вируса на економију показати ефикасним. Напомињу да **постоји огромна неизвјесност у погледу остварења њихових пројекција, те да се пројекције требају узети као само један од могућих сценарија.**

ДЕП процјењује реални пад економије БиХ у износу од 2,9% за 2020.г. те опоравак у наредном периоду.

Дирекција за економско планирање (ДЕП) процјењује реални пад економије БиХ у износу од 2,9% за 2020.г. док су за 2021., 2022., и 2023. годину пројектоване стопе раста од 3,1%, 3,3% и 3,5% респективно. Кључна претпоставка пројекција ДЕП-а је „да ће криза имати највећи утицај у првом полугодишту 2020. године, уз наставак негативног утицаја до краја године, али у нешто блажем облику“. Такође је наведено да пројекције не обухватају стабилизацијске мјере ентитетских влада и Савјета министара Босне и Херцеговине у цијелости, јер у тренутку израде није био познат коначни опсег мјера.

У априлу 2020. заустављен је тренд раста прихода од индиректних пореза због дјеловања коронавируса на економију БиХ.

Према извјештају УИО по врстама прихода, у мјесецу априлу бруто наплата прихода је пала за 155,8 мил КМ или за 23,4%. Због смањених исплата поврата нето наплата је за 119,5 мил КМ или 22,2% мања него у априлу 2019. Кумулативна бруто наплата прихода за четири мјесеца 2020. мања је за 96,8 мил КМ у односу на наплату у истом периоду 2019. Истовремено су исплате поврата биле мање за 41,8 мил КМ, што је ублажило укупне негативне резултате кумулативне наплате, те је у коначници нето наплата индиректних пореза мања за 55,0 мил КМ, односно за 2,7%.

ОМА процјењује пад индиректних пореза по стопи од 4,3% за 2020. годину, док се у наредним годинама очекује раст прихода.

На основу ДЕП-ових пројекција макроекономских показатеља и текућих трендова наплате, **Одјељење за макроекономску анализу УИО (ОМА) је пројектовало пад индиректних пореза по стопи од 4,3% за 2020. годину, док су за 2021., 2022., и 2023. годину пројектоване стопе раста од 3,8%, 3,7% и 3,9% респективно.** С обзиром на непознанице у тренутку израде пројекција и кориштене претпоставке да ће криза бити превазиђена у кратком року (ДЕП), постоје значајни ризици за остварење пројекција прихода од индиректних пореза. Пројекције прихода од индиректних пореза за 2020. и наредни трогодишњи период израђене су у тренутку када нису били доступни подаци о наплати прихода по врстама на ЈР УИО за мај, мјесец у којем су испољени значајни ефекти кризе узроковане пандемијом корона вируса. Пројекције макроекономских показатеља, на којима су засноване пројекције прихода, су такође израђене у тренутку када је био недоступан дио статистичких података за март, мјесец у којима је дошло до обостраних шокова на страни понуде и тражње. С обзиром на огромне непознанице у тренутку израде пројекција о јачини и трајању шока узрокованог пандемијом вируса корона, као и у бројним непознаницама на унутрашњем плану, те кориштене претпоставке да ће криза бити превазиђена у кратком року (ДЕП, пројекције макроекономских индикатора), **истичемо да постоје значајни ризици за остварење пројекција прихода од индиректних пореза, при чему преовладавају ризици лошијег исхода.**

1. Основе и претпоставке пројекција прихода од индиректних пореза

Дирекција за економско планирање БиХ (ДЕП) је 1. јуна 2020. г. доставила Одјељењу за макроекономску анализу БиХ (ОМА) ревидиране пројекције макроекономских параметара за Босну и Херцеговину (Макроекономске пројекције 2020-2023, основни сценарио, мај 2020). Пројекције индиректних пореза темеље се на пројекцијама макроекономских показатеља ДЕП-а из маја 2020. године, а узимају у обзир трендове наплате индиректних пореза, те текуће владине политике у области индиректног опорезивања (*baseline scenario*).

1.1. Пројекције макроекономских показатеља, ДЕП, мај 2020

Пројекције прихода од индиректних пореза уско су везане за пројекције БДП-а и његових компоненти. Свако одступање извршења параметара из националних рачуна од њихових пројектованих вриједности представља ризик за пројекције прихода. Графички приказ пројекција компоненти БДП-а релевантних за пројекције индиректних пореза (ДЕП, мај 2020. године), и њихових промјена у односу на ДЕП-ове претходне пројекције (април 2020. и септембар 2019. године) приказан је у наставку овог документа (Графикони 1-3). У уводном тексту документа „Макроекономске пројекције 2020-2023“ ДЕП-а из маја 2020. се наводи да су исте израђене у тренутку када дио статистичких података није био доступан за мјесец март 2020., а у којем је дошло до обостраних шокова на страни понуде и потражње. Кључна претпоставка пројекција ДЕП-а је да ће криза имати највећи утицај у првом полугодишту 2020. године, те да ће се негативни утицаји наставити до краја године, али у нешто блажем облику. Такође је наведено да пројекције не обухватају стабилизацијске мјере ентитетских влада и Савјета министара Босне и Херцеговине у цијелости, јер у тренутку израде није био познат коначни опсег мјера.

Табела 1. Пројекција раста БДП-а, ДЕП, мај 2020

Пројект.стопа раста БДП-а	Зван. подаци	пројекција				
	2018	2019	2020	2021	2022	2023
Номинални раст	5,2	3,9	-3,1	4,2	4,9	4,7
Реални раст	3,3	3,2	-2,9	3,1	3,3	3,5

1.1.1. Пројекције за 2020. годину

Према пројекцијама ДЕП-а, у 2019. години је дошло до успоравања економског раста на 3,9% (Табела 1. Пројекције раста БДП-а). Наведено је да је успоравање економског раста у Босни и Херцеговини у 2019. години у великој мјери било посљедица успоравања привредне активности у међународном економском окружењу, односно слабљења економског раста у појединим земљама ЕУ као што су Њемачка и Италија. Почетак 2020. године карактерише додатно усложњавање међународних економских прилика и појава вируса корона што ће, према ДЕП-у, имати веома негативне импликације на привредна кретања у свијету, региону и у коначници у самој БиХ. Такође наглашавају да у вријеме припреме њихових пројекција бројне међународно референтне институције (ММФ, Свјетска Банка, Европска комисија) на седмичној бази врше ревизије пројекција економских кретања за 2020. годину. У таквим околностима, ДЕП пројектује номинални пад БДП-а од 3,1% у 2020. години, док би стопа реалног пада БДП-а требала износити 2,9%.

1.1.2. Пројекције за период 2021-2023

Кључна претпоставка ДЕП-ових пројекција макроекономских параметара у БиХ у периоду 2021.-2023. године представља побољшање екстерног окружења **те претпоставка да ће епидемија вируса бити превазиђена у другој половини 2020. године**. У ДЕП-овом документу је наведено да Свјетска здравствена организација још увијек није званично издала саопштење о дужини трајања глобалне пандемије Covid-19. ДЕП-ове средњорочне пројекције ослањају се на ММФ-ове прогнозе (април 2020) према којим се очекује снажан опоравак свјетске економије са пројектованом реалном стопом раста од 5,8%, те на пројекције Европске комисије (мај 2020) према којима се очекује реални раст БДП-а од 6,1% за подручје ЕУ. Као предуслов реализације својих пројекција наводе: превазилажење новонасталих околности у кратком року, побољшање међународног економског окружења, те имплементација интервентних и структурних реформи у земљи. Под претпоставком остварења наведених околности у ДЕП-у пројектују номиналне стопе раста БДП-а од 4,2%, 4,9% и 4,7% за 2021, 2022 и 2023. годину, респективно (стопе реалног раста 3,1%, 3,3%, и 3,5%, респективно).

Графикон 1. Пројекције кретања БДП-а



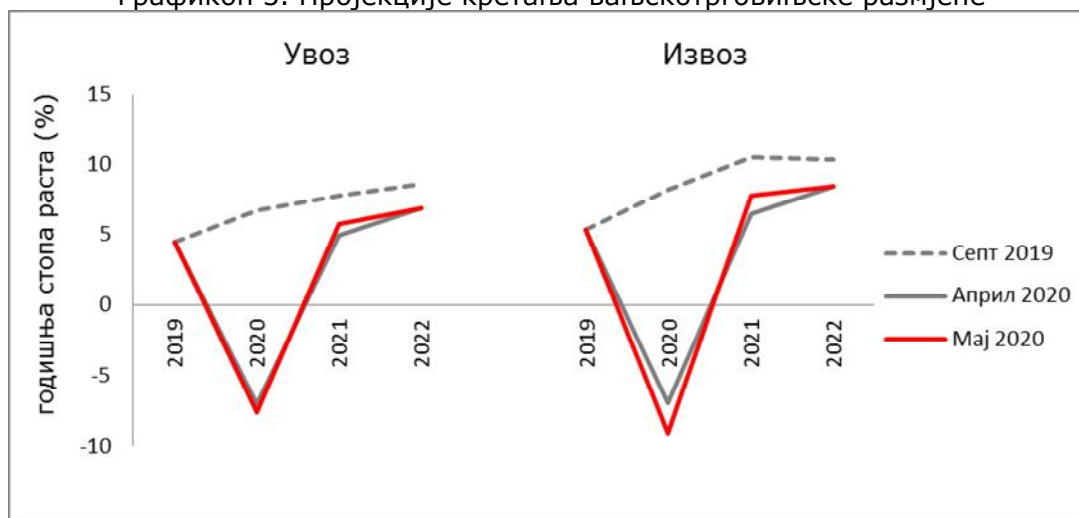
Извор: ДЕП, Макроекономске пројекције 2020-2023, мај 2020 и претходне пројекције; приказ ОМА

Графикон 2. Пројекције кретања потрошње



Извор: ДЕП, Макроекономске пројекције 2020-2023, мај 2020 и претходне пројекције; приказ ОМА

Графикон 3. Пројекције кретања вањскотрговинске размјене



Извор: ДЕП, Макроекономске пројекције 2020-2023, мај 2020 и претходне пројекције; приказ ОМА

У графиконима 1-3 представљене су разлике ДЕП-ових пројекција БДП-а, потрошње и ванскотрговинске размјене из маја 2020. у односу на претходне пројекције (април 2020 и септембар 2019) за период 2019-2022.¹

1.2. Текуће политике у области индиректног опорезивања

Обавезе и систем плаћања ПДВ-а регулишу се Законом о порезу на додату вриједност ("Службени гласник БиХ", бр. 9/05, 35/05, 100/08 и 33/17).

Политика акциза регулисана је Законом о акцизама у Босни и Херцеговини ("Службени гласник БиХ", бр. 49/09, 49/14, 60/14 и 91/17). Политика акциза на дуван у 2020. години утврђена је Законом о акцизама и Одлуком² Управног одбора УИО. Будући да је законски плафон укупне акцизе на цигарете од 176 КМ/1000 цигарета достигнут за све цјеновне категорије цигарета у 2019. години окончана је хармонизација са стандардима ЕУ у сфери опорезивања цигарета³, док се на опорезивање резаног дувана примјењује политика према измјенама Закона из 2014. године.⁴

Законом⁵ о царинској политици у Босни и Херцеговини уређују се основни елементи царинске политике, те општа правила и поступци који се примјењују на робу која се

¹ Параметри за 2023. г. нису приказани пошто 2023. г. није обухваћена у пројекцијама из септембра 2019.

² Одлука о утврђивању специфичне и минималне акцизе на цигарете и износ акцизе на дуван за пушење за 2020. годину (Службени гласник БиХ бр. 80/19).

³ Треба напоменути да се у парламентарној процедури налазе измјене Закона о акцизама, које је Управни одбор УИО усвојио у 2018. години, а које подразумијевају увођење трогодишњег мораторија на повећање специфичне акцизе на цигарете, почевши од 2019. У међувремену су усвојене Одлуке о утврђивању специфичне и минималне акцизе на цигарете и износа акцизе на дуван за пушење за 2019. и 2020. годину према важећем Закону. С обзиром да су достигнути ЕУ стандарди у опорезивању цигарета у 2019. години наведене измјене Закона о акцизама нису више актуелне, те се очекују одређени правни кораци у складу с тиме.

⁴ Нова политика је у примјени од 01.08.2014. (Измјене Закона о акцизама у БиХ „Службени гласник БиХ“ бр. 49/14)

⁵ Нови Закон о царинској политици ("Службени гласник БиХ" бр. 58/15) примјењиваће се од 1.7.2021. године ("Службени гласник БиХ" бр. 21/20), а до тог датума се примјењује стари Закон о царинској политици ("Службени гласник БиХ" бр. 57/04, 51/06, 93/08, 54/10 и 76/11). Изузетак је члан 207. новог Закона који се примјењује од 25.04.2018.г.

уноси и износи из царинског подручја Босне и Херцеговине. Фазни процес либерализације вањске трговине БиХ приказан је на Графикону 4.

Графикон 4. Фазе либерализације вањске трговине БиХ

	CEFTA	ЕУ, ССП			царинско евидентир.				EFTA		ЕУ, адапт. ССП
2006	2007	2008	2009	2010	2011	2012	2013	2014	2015	2016	2017

Извор: Антић, Д. „Либерализација вањске трговине БиХ (2007-2017): импликације и компаративна анализа“, ОМА Билтен 152/153, март/април 2018, www.oma.uino.gov.ba.

1.3. Трендови наплате индиректних пореза

Прикупљени приходи од индиректних пореза показују дугорочни тренд раста. Изузеци су били „кризна“ 2009. година када је остварен снажан пад прихода од 9,9%, те стагнација и блажи пад прихода у 2012. и 2013. години, респективно. У свим осталим годинама забиљежен је раст прикупљених прихода на ЈР УИО (Графикон 5). У 2006. години је прикупљено 4,12 млрд КМ нето прихода од индиректних пореза на ЈР УИО, а у 2019. години је износ нето наплаћених прихода увећан за чак 58,7% (6,54 млрд КМ) у односу на 2006. годину. Треба напоменути да ови износи не укључују заостале уплате индиректних пореза на рачуне ентитета, који су у почетним годинама након увођења ПДВ-а били значајнији.

Графикон 5. Нето приходи од индиректних пореза на ЈР УИО, 2006-2019



Извор: Управа за индиректно опрезивање БиХ, израчун ОМА⁶

Удио индиректних пореза са ЈР УИО у БДП-у је варирао протеклих година (Табела 2). Након пада овог удјела са 18,8% у 2008. години на 17,1% у кризној 2009. години, од 2010. године се креће у распону између 17,3% (2013) и 18,6% (2011). У 2018. години

⁶ БДП према расходном принципу, Агенција за статистику БиХ, Тематски билтен 01, Фебруар 2020.

је износио 18,3%. Удио индиректних пореза са ЈР УИО у укупној потрошњи је такође варирао, а од 2014. године показује непрекидни тренд раста. У 2018. години је износио 19,4%

Табела 2. Удио прихода од индиректних пореза са ЈР УИО у БДП-у и укупној потрошњи

	2006	2007	2008	2009	2010	2011	2012	2013	2014	2015	2016	2017	2018
% БДП	19,5	19,8	18,8	17,1	18,5	18,6	18,1	17,3	17,9	17,7	17,9	17,7	18,3
% потр.	18,4	19,2	17,9	16,5	17,6	17,7	17,4	16,9	17,3	17,8	18,4	18,6	19,4

Извор: Калкулација на основу података УИО и Агенције за статистику БиХ

1.3.1. Наплата у 2019. години

Преглед нето наплате индиректних пореза (Графикон 5) показује да је у 2019. наплаћен рекордни износ прихода од индиректних пореза од оснивања УИО у износу од 6.541,8 мил КМ, а стопа раста је износила 5,2%. Преглед кварталне наплате⁷ показује да је највиши раст прихода остварен у првом кварталу, када је износио чак 7,2%. Потребно је нагласити да наплата у јануару 2019. године укључује и ефекте измјене Закона о акцизама из 2018. године, будући да се повећање стопе путарине примјењује од 1.2.2018. године. Неведени ефекти су допринијели са 1,4 процентна поена расту прихода у првом кварталу 2019.г., а са 0,3 процентна поена оствареној стопи раста нето наплате на нивоу цијеле 2019. године. Осим ефеката законских измјена, стопа раста у првом кварталу резултат је: раста потрошње, стабилизације и раста потрошње деривата, те политике дуванских компанија које су сносиле дио додатног пореског оптерећења (раст специфичне акцизе на цигарете и резани дуван од 1.1.2019.г.) на терет властите добити. У другом кварталу 2019. године остварена је стопа раста нето наплате од свега 2,3%. Ниска стопа раста прихода последица је снажног пада прихода у јуну, првенствено ПДВ-а. Лоша наплата ПДВ-а у јуну дијелом је ублажена растом прихода од акциза на дуванске прерађевине, као резултат даљег одлагања преваљивања додатног пореског терета на малопродајне цијене, те најаве корекције цијена у јулу. У трећем кварталу поново је остварен снажан раст прихода од 6,4%, као резултат значајног раста нето прихода од ПДВ-а и акциза на дуван. На почетку четвртог квартала забиљежена је стагнација прихода због слабије наплате скоро свих врста индиректних пореза. Међутим, снажна наплата скоро свих категорија прихода у децембру донијела је високе ефекте и раст од 4,8% на нивоу квартала.⁸

1.3.2. Наплата укупних прихода у периоду јануар - април 2020.г.

У априлу 2020. заустављен је тренд раста прихода од индиректних пореза због дјеловања коронавируса на економију БиХ. Према извјештају УИО по врстама прихода у мјесецу априлу бруто наплата прихода је пала за 155,8 мил КМ или за 23,4%. Нето наплата је за 119,5 мил КМ или 22,2% мања него у априлу 2019.

Велики пад наплате прихода у априлу анулирао је остварени суфицит у наплати из првог квартала 2020. Кумулативна бруто наплата прихода за четири мјесеца 2020. мања је за 96,8 мил КМ у односу на наплату у истом периоду 2019. Истовремено су исплате поврата биле мање за 41,8 мил КМ, што је ублажило укупне негативне резултате кумулативне наплате, те је у коначници нето наплата индиректних пореза мања за 55,0 мил КМ (Графикон 6, „кумулатив“), односно за 2,7% (Графикон 7).

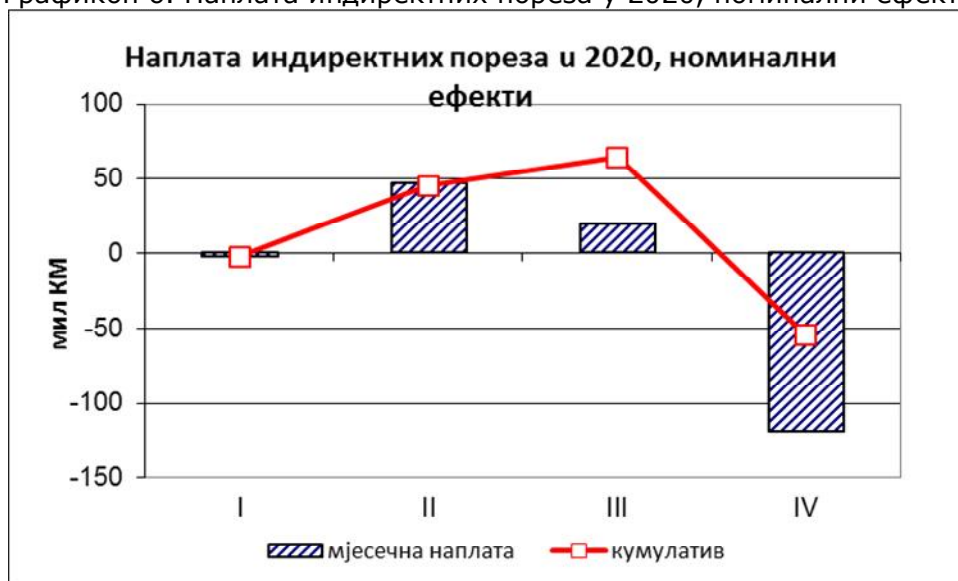
⁷ Поређење одређеног квартала из 2019. са одговарајућим кварталом из 2018. године (*YoY growth*)

⁸ Опширније о наплати у 2019. години у Антић, Д. „Наплата прихода од индиректних пореза у 2019. години“, ОМА Билтен 176/177, март/април 2020, www.oma.uino.gov.ba.

Бања Лука: Бана Лазаревића, 78 000 Бања Лука, Тел/факс: +387 51 335 350, E-mail: oma@uino.gov.ba

Сарајево: Змаја од Босне 476, 71 000 Сарајево, Тел:+387 33 246 081, Факс:+387 033 246 080, Web: www.oma.uino.gov.ba

Графикон 6. Наплата индиректних пореза у 2020, номинални ефекти



Извор: Управа за индиректно опрезивање БиХ, израчун ОМА

Графикон 7. показује нагли раст кумулативне нето наплате у фебруару, који није био угрожен ни слабијим растом у марту, када су се испољили први негативни ефекти корона вируса на наплату прихода.

Графикон 7. Трендови у наплати индиректних пореза, 2020

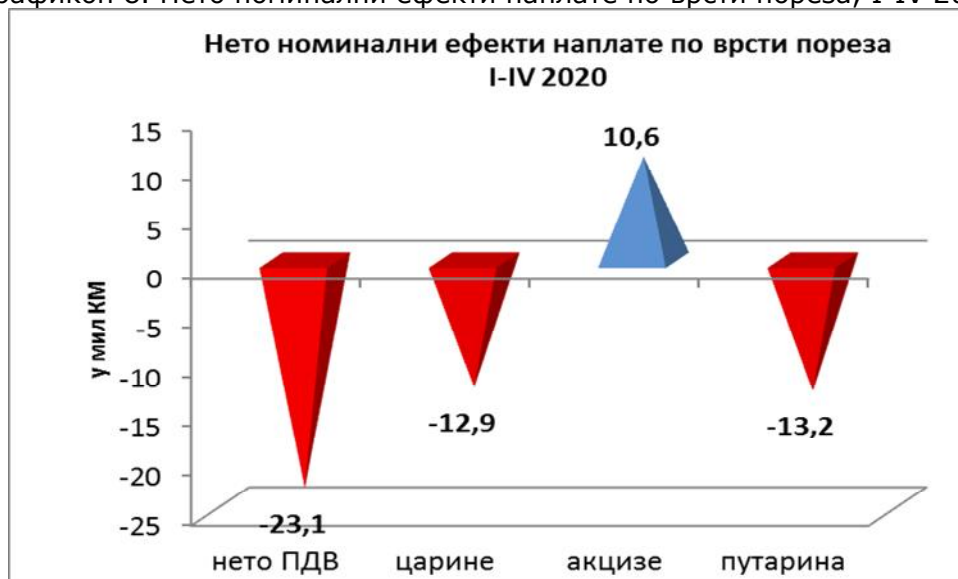


Извор: Управа за индиректно опрезивање БиХ, израчун ОМА

1.3.3. Наплата по врстама прихода од у периоду јануар - април 2020.г.

Велики пад прихода у априлу остварен је у највећој мјери у наплати ПДВ-а (-23,1 мил КМ), те путарине (-13,2 мил КМ) и царина (-12,9 мил КМ), док је раст једино забиљежен у наплати прихода од акциза (+ 10,6 мил КМ) - Графикон 8.

Графикон 8. Нето номинални ефекти наплате по врсти пореза, I-IV 2020



Извор: Управа за индиректно опрезивање БиХ, израчун ОМА

Царине

Први квартал 2020. је донио наплату прихода од царина на нивоу првог квартала 2019, јер су се у марту испољили негативни ефекти затварања граница због коронавируса. У априлу је наплата драматично погоршана, а пад прихода је износио чак 43,3% (Графикон 9).

Графикон 9. Трендови у наплати царина, 2020



Извор: Управа за индиректно опрезивање БиХ, израчун ОМА

Висок пад прихода у априлу је кумулативну наплату прихода од царина довео у негативну зону раста од 13,1%. Погоршање у наплати царина последица је кумулативног негативног ефекта пада увоза из ЕУ у дијелу роба под режимом царина, те пада увоза роба из Кине и осталих азијских земаља. У цјелини, позитивни трендови у наплати прихода од царина, који нису били нарушени ни посљедњом фазом либерализације

вањскотрговинске размјене примјеном адаптације ССП, сада су у великој мјери погоршани (Графикон 10).

Графикон 10. Трендови у наплати прихода од царина, м/м

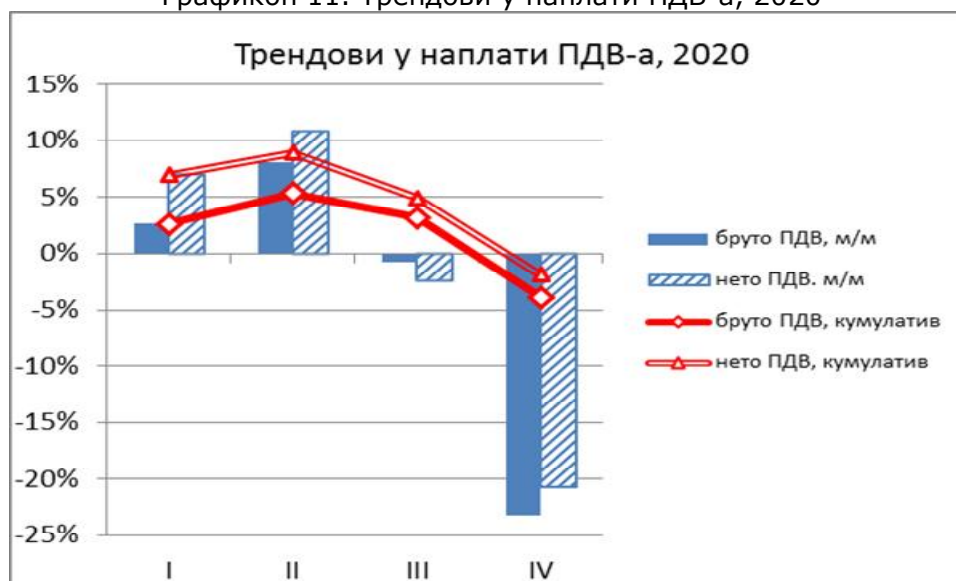


Извор: Управа за индиректно опрезивање БиХ, израчун ОМА

ПДВ

У априлу је заустављен растући тренд у наплати прихода од ПДВ-а из првог квартала 2020. Остварене су високе негативне стопе раста и бруто и нето наплате, од -23,3% и -20,7% респективно. Високи пад наплате ПДВ-а у априлу довеле су кумулативе бруто и нето ПДВ-а у негативну зону раста од -3,9% и -1,9%, респективно, у односу на исти период 2019 (Графикон 11).

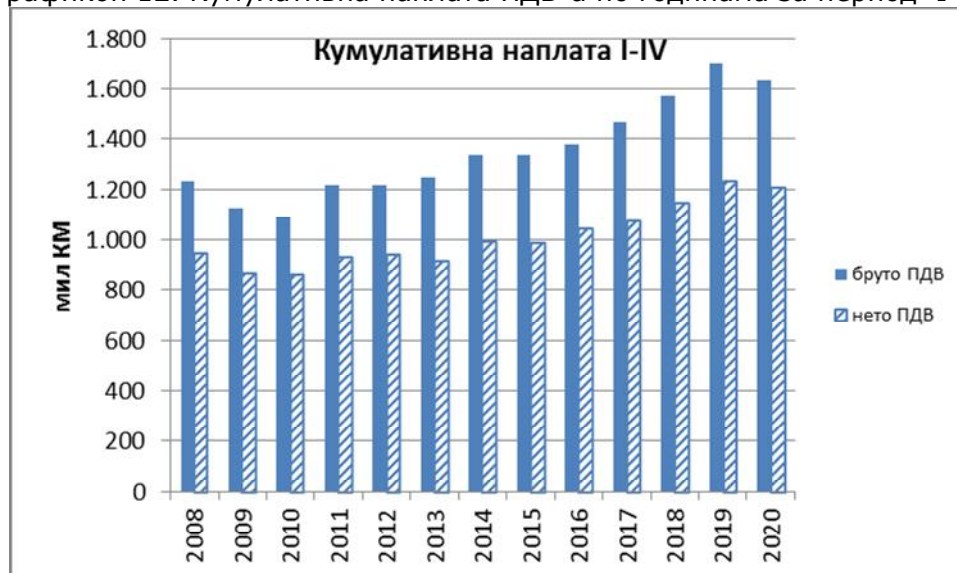
Графикон 11. Трендови у наплати ПДВ-а, 2020



Извор: Управа за индиректно опрезивање БиХ, израчун ОМА

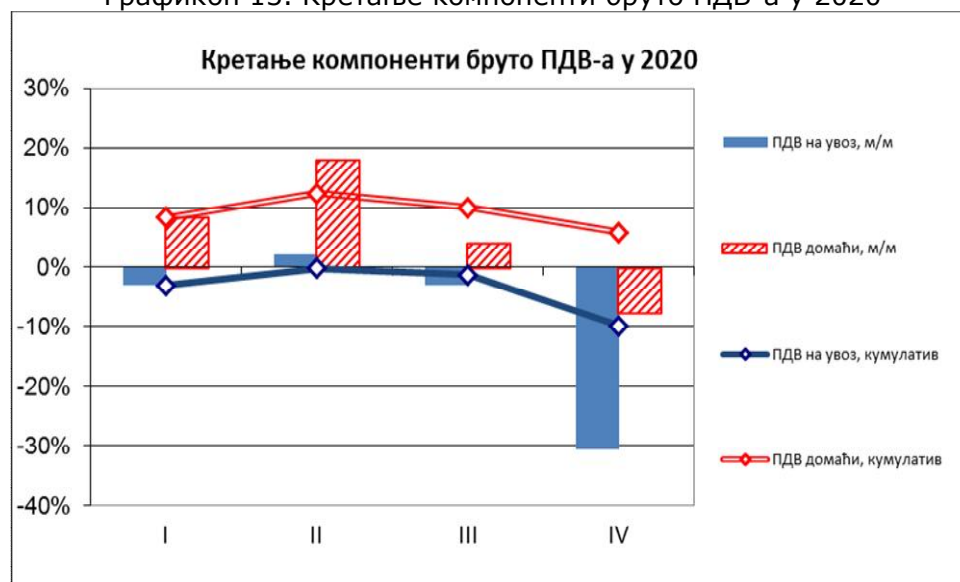
Поређење номиналне бруто и нето наплате показује пад и бруто и нето наплате у прва четири мјесеца 2020. у односу на наплату у претходним годинама у истом периоду. Може се закључити да је, посматрајући наплату ПДВ-а у прва четири мјесеца фискалне године од увођења ПДВ-а до данас, максимум остварен у 2019. години. С друге стране, наплаћени износ прихода у 2020., и поред негативних ефеката коронавируса, ипак већи од наплате у 2018. години, која је укључивала ефекте измјена Закона о акцизама (Графикон 12).

Графикон 12. Кумулативна наплата ПДВ-а по годинама за период I-IV



Извор: Управа за индиректно опрезивање БиХ, израчун ОМА

Графикон 13. Кретање компоненти бруто ПДВ-а у 2020



Извор: Управа за индиректно опрезивање БиХ, израчун ОМА

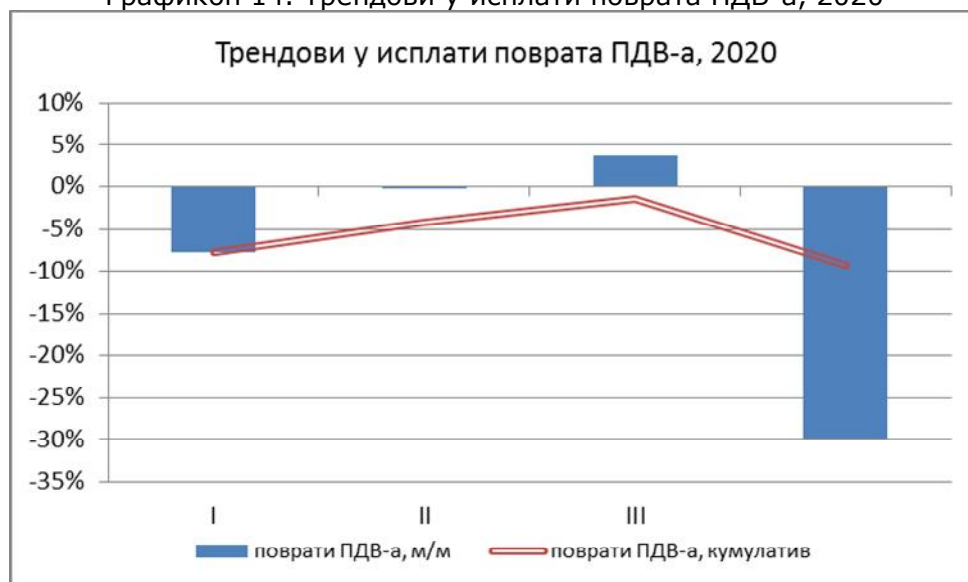
Анализа кретања структуре бруто наплате ПДВ-а у априлу 2020. показује снажан пад наплате ПДВ-а на увоз од 30,7%. Први квартал 2020. одликовале су осцилирајуће стопе раста ПДВ-а на увоз у распону од -3% и +3%, што је резултовало кумулативним падом од

1,2% на нивоу првог квартала. Међутим, високи пад наплате ПДВ-а на увоз у априлу довео је до пада кумулативне наплате од 9,9% на нивоу четири мјесеца 2020. (Графикон 13, „ПДВ на увоз-кумулатив“).

С друге стране, након позитивног раста мјесечне наплате домаћег ПДВ-а у првом кварталу у априлу је остварен пад од 7,8% (Графикон 13), што је последица пада промета обвезника у марту. Пад наплате домаћег ПДВ-а у априлу је смањио кумулативну стопу раста, али је она и даље у позитивној зони раста, с тим да је на нивоу три мјесеца раст домаћег ПДВ-а износио 9,9%, а на нивоу четири мјесеца раст је смањен на 5,9% (Графикон 13, „ПДВ домаћи-кумулатив“). И поред испољавања негативних ефеката коронавируса остварена стопа раста је и даље изнад ДЕП-ових пројекција потрошње, не само најновијих из маја и априла, већ и претходних ревизија пројекција које су објављене прије појаве коронавируса.

У априлу 2020. остварен је пад поврата ПДВ-а од 29,9%, као последица смањења извоза, увоза и инвестиција. Високи пад исплата поврата ПДВ-а позитивно је дјеловао на кумулатив исплаћених поврата, који су од почетка године мањи за 9,3% (Графикон 14, „поврати ПДВ-а, кумулатив“).

Графикон 14. Трендови у исплати поврата ПДВ-а, 2020



Извор: Управа за индиректно опрезивање БиХ, израчун ОМА

Анализа структуре поврата показала је пад исплата поврата обвезницима од 12,8%, или номинално 55,4 мил КМ у претходна четири мјесеца. Ради се о најнижем нивоу исплата поврата у последње три године. Код поврата међународним организацијама и пројектима настављен је тренд раста из претходних мјесеци, те је на нивоу четири мјесеца забиљежен раст од 39,7% или номинално 12,4 мил КМ.

Графикон 15. Учешће поврата у бруто наплати ПДВ-а



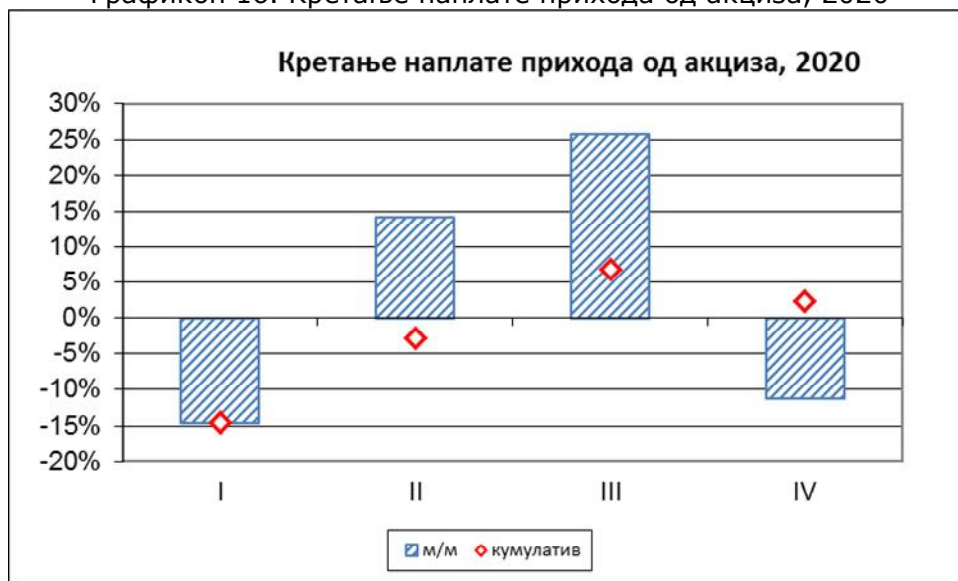
Извор: Управа за индиректно опрезивање БиХ, израчун ОМА

И поред пада бруто ПДВ-а упоредо падају и поврати. Индикатор удјела поврата у бруто наплати ПДВ-а износи 25,8%, што је скоро идентично просјечном удјелу исплаћених поврата у бруто наплати ПДВ-а у 2019. години, а ниже у односу на годишње просјеке у 2014, 2017 и 2018. (Графикон 15).

Акцизе

Наплата акциза у прва три мјесеца имала је растући тренд, са великим распонем мјесечних стопа раста. У марту је забиљежена висока стопа раста од 25,8%, што је кумулативну стопу раста повећало на високих 6,8%, изнад свих пројекција реалне потрошње. Међутим, април је донио пад од 11,3%, што је кумулативну стопу раста смањило на 2,3% (Графикон 16).

Графикон 16. Кретање наплате прихода од акциза, 2020



Извор: Управа за индиректно опрезивање БиХ, израчун ОМА

У априлу је забиљежен раст акциза на дуван и акциза на алкохол и алкохолна пића, док је у наплати осталих акцизних производа остварен пад прихода.

Приходи од акциза на дуванске прерађевине су у априлу забиљежили раст од 8,4%, чиме је настављен позитиван тренд раста од мјесеца фебруара (Графикон 17). Раст наплате акциза у априлу је био довољан да се задржи кумулативна стопа раста на нивоу из првог квартала 2020. С обзиром на околности изненађује раст прихода од акциза на дуван, тим више што се акцизе уплаћују на ЈР УИО унапријед, прије самог промета и потрошње. Будући да се ради о неколицини великих свјетских дуванских компанија могло би се закључити да очекују раст потрошње цигарета и дувана и у вријеме пандемије.

И поред раста прихода од акциза у априлу број акцизних маркица (тј. паклица цигарета) је био мањи за 1,9%. У цјелини, на нивоу четири мјесеца од стране дуванских компанија преузето је 5,8% више акцизних маркица за цигарете него у истом периоду 2019, иако су малопродајне цијене цигарета повећане почетком године (Графикон 18).

На крају, индикативно је да раст прихода од акциза на цигарете у априлу у цијелости долази од наплате на увезене цигарете. **Први пут од успоставе евиденција акцизних маркица, у складу са захтјевима новог Закона о акцизима 2009. године, десило се да није преузета нити једна акцизна маркица за домаће цигарете.** То указује на закључак да се не планира домаћа производња цигарета, барем не у наредном периоду. Остаје питање да ли је та пословна одлука само увод у потпуно гашење домаће дуванске индустрије у Сарајеву или је привремена због отежаног пословања у БиХ због коронавируса.

Графикон 17. Трендови у наплати акциза на дуван, 2020



Извор: Управа за индиректно опрезивање БиХ, израчун ОМА

У априлу 2020. је забиљежен велики пад у наплати прихода од акциза на деривате нафте, чак 31,5%. Пад је очекиван с обзиром на све рестрикције које су биле на снази у БиХ у вези са кретањем грађана, затварања граница и отежаног увоза, извоза, домаћег транспорта и пословања компанија у цјелини. Велики пад прихода од акциза у априлу анулирао је раст остварен на нивоу првог квартала те у коначници на нивоу четири мјесеца донио пад од 7,5%. (Графикон 19, линија кумулатив).

Графикон 18. Број изданих акцизних маркица за цигарете



Извор: Управа за индиректно опрезивање БиХ, израчун ОМА

Графикон 19. Трендови у наплати акциза на деривате нафте, 2020



Извор: Управа за индиректно опрезивање БиХ, израчун ОМА

Приходи од путарине забиљежили су пад у наплати у априлу од 33,4% (Графикон 20), а на нивоу четири мјесеца кумулативни пад износи 6,9%.

Графикон 20. Приходи од путарине (у мил КМ)



Извор: Управа за индиректно опрезивање БиХ, израчун ОМА

У априлу је настављен тренд раста прихода од акциза на алкохол и алкохолна пића, односно тренд пада прихода од акциза на безалкохолна пића.

Након два мјесеца позитивног раста у априлу је забиљежен висок пад наплате акциза на пиво од 41,9%, што је кумулативну укупну наплату акциза на пиво помјерило у негативну зону раста. Ипак, треба имати у виду да је статистичка основица за поређење из 2019. виша за износ наплаћених старих дугова по основу акциза на пиво. Након искључивања наплате старог дуга пад наплате акциза на пиво за четири мјесеца 2020. износи 4,2% (Графикон 21, "укупно, корекција"), док је кумулативна наплата акциза на домаћа пива у позитивној зони раста од 3% (Графикон 21, "домаће пиво, корекција").

Графикон 21. Трендови у наплати акциза на пиво са корекцијом за наплату старог дуга (2020)



Извор: Управа за индиректно опрезивање БиХ, израчун ОМА

2. Пројекције прихода од индиректних пореза 2020-2023

Пројекције прихода за период 2020-2023 доступне су у Табели 3. Како би се осигурала упоредивост пројектованих и наплаћених прихода од индиректних пореза, пројекције прихода од индиректних пореза приказане су на готовинској основи у складу са извјештајима УИО о наплати по врстама прихода. У Табели 4. су приказане пројекције прихода у % БДП-а.

Табела 3. Пројекције прихода од индиректних пореза у мил КМ (2020-2023), јуни 2020

Врста прихода (нето)	у мил КМ					Пројектована стопа раста			
	Изврш.	Пројекција				2020	2021	2022	2023
		2019	2020	2021	2022				
ПДВ	4.022,4	3.849,6	3.978,8	4.125,7	4.285,0	-4,3%	3,4%	3,7%	3,9%
Акцизе	1.533,3	1.493,6	1.548,7	1.599,0	1.651,7	-2,6%	3,7%	3,2%	3,3%
Царине	300,6	273,7	289,6	309,6	334,6	-9,0%	5,8%	6,9%	8,1%
Путарина	650,2	614,4	650,2	670,3	692,3	-5,5%	5,8%	3,1%	3,3%
Остало	35,3	26,5	27,8	29,1	30,6	-24,8%	4,7%	4,9%	5,0%
УКУПНО	6.541,8	6.257,9	6.495,2	6.733,6	6.994,2	-4,3%	3,8%	3,7%	3,9%
Намјенска путарина *)	-406,2	-384,0	-406,4	-418,9	-432,7	-5,5%	5,8%	3,1%	3,3%
СРЕДСТВА ЗА РАСПОДЈЕЛУ	6.135,6	5.873,8	6.088,8	6.314,7	6.561,5	-4,3%	3,7%	3,7%	3,9%

Напомене:

*) Намјенска путарина је до 1.2.2018. износила 0,10 КМ/литар деривата нафте, намијењен у цијелости за изградњу аутопутева, а од 1.2.2018. 0,25 КМ/литар деривата нафте, за изградњу аутопутева (0,20 КМ/литри) и изградњу и реконструкцију осталих путева (0,05 КМ/литри).

**) Износ распоређене намјенске путарине у 2019. години према одредбама Закона о измјенама и допунама Закона о уплатама на Јединствени рачун и расподјели прихода⁹ не одговара у потпуности износу прикупљене намјенске путарине приказане у Табели 3 (406,2 мил КМ) због примјене новог модела расподјеле прикупљене намјенске путарине од 1.2.2018. према којем се расподјела не врши на дневној бази, него накнадно, по завршетку мјесеца за претходни мјесец на темељу прелиминарног/коначног извјештаја УИО о наплаћеним приходима по врстама. Расподјела намјенске путарине од 0,10 КМ/литар деривата по старом моделу дневне расподјеле окончана је 31.1.2018., а расподјела намјенске путарине од 0,25 КМ/литар деривата ентитетима и Брчко Дистрикту према новом моделу започела је тек у марту 2018. године.

Табела 4. Пројекције прихода од индиректних пореза у % БДП-а (2020-2023), јуни 2020

Врста прихода (нето)	у % БДП-а				
	Извршењ	Пројекција			
		2019	2020	2021	2022
ПДВ	11,4%	11,2%	11,1%	11,0%	10,9%
Акцизе	4,3%	4,4%	4,3%	4,3%	4,2%
Царине	0,9%	0,8%	0,8%	0,8%	0,9%
Путарина	1,8%	1,8%	1,8%	1,8%	1,8%
Остало	0,1%	0,1%	0,1%	0,1%	0,1%
УКУПНО	18,5%	18,3%	18,2%	18,0%	17,8%
Намјенска путарина	-1,1%	-1,1%	-1,1%	-1,1%	-1,1%
СРЕДСТВА ЗА РАСПОДЈЕЛУ	17,3%	17,1%	17,1%	16,9%	16,7%

Извор података за БДП: Пројекције ДЕП-а (Макроекономске пројекције 2020-2023, мај 2020), БДП по расходном приступу

⁹ Службени гласник БиХ бр. 91/17

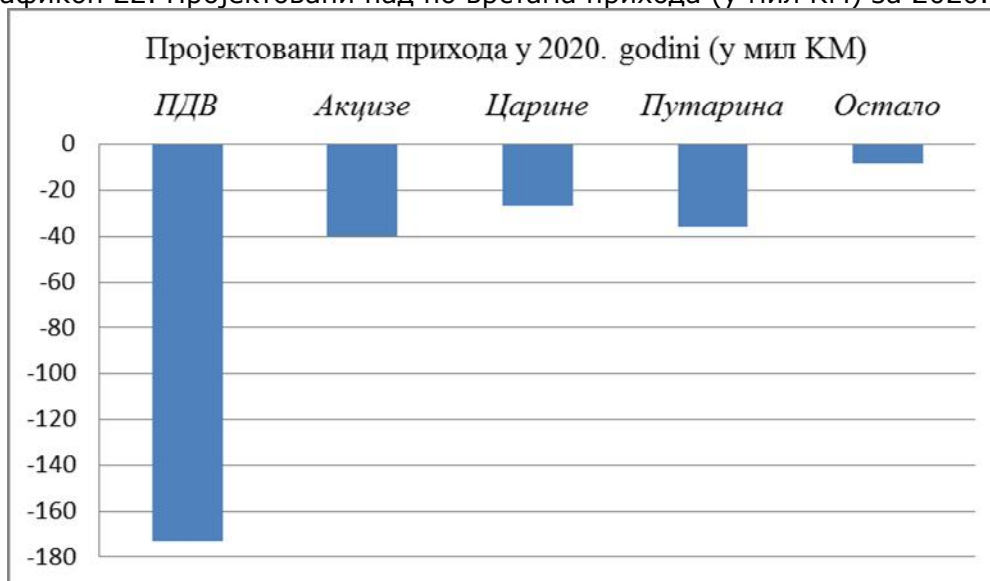
2.1. Пројекције за 2020. годину

У првом кварталу 2020. нето наплата прихода од индиректних пореза је била већа за 64,6 мил КМ од наплате у првом кварталу 2019, односно за 4,4%. Остварена стопа раста у првом кварталу је чак за 1,4 п.п. већа од пројектоване стопе годишњег раста за 2020. годину у пројекцијама ОМА из октобра 2019. С обзиром на тренутну ситуацију узроковану пандемијом вируса корона, а на основу пројекција макроекономских показатеља (ДЕП, мај 2020), можемо бити сигурни да се позитивни трендови наплате из првог квартала неће наставити у остатку године. Већ у априлу је нето наплата прихода пала за 119,5 мил КМ или за 22,2% у односу на април 2019. Кумулативна бруто наплата прихода за четири мјесеца 2020. мања је за 96,8 мил КМ у односу на наплату у истом периоду 2019. Истовремено су исплате поврата биле мање за 41,8 мил КМ, што је ублажило укупне негативне резултате кумулативне наплате, те је у коначници нето наплата индиректних пореза мања за 55,0 мил КМ, односно за 2,7%.

На основу расположивих података о наплати прихода и базне претпоставке ДЕП-ових пројекција да ће криза бити превазиђена у другој половини године, можемо очекивати велики пад прихода у другом кварталу 2020., те постепени опоравак наплате у другом полугодишту.

Пројектовани износ нето наплате прихода од индиректних пореза за 2020. годину износи 6.257,9 мил КМ што је за 4,3% мање него у 2019. години. Пројектовани пад прихода у апсолутном износу износи 284,0 мил КМ. Графикон 22. приказује учешће појединих врста прихода у пројектованом апсолутном паду у укупних прихода (у мил КМ).

Графикон 22. Пројектовани пад по врстама прихода (у мил КМ) за 2020. год



Извор: Пројекције ОМА, јуни 2020.

2.1.1. ПДВ

На основу података о наплати прихода за прва четири мјесеца, пројектованих негативних ефеката кризе узроковане пандемијом вируса корона и пројекција кретања потрошње, увоза, и извоза у 2020. години, очекује се наплата прихода од ПДВ-а у износу од 3.849,6 мил КМ, што је за 4,3% испод наплате у претходној години. Пројектована стопа пада ПДВ-а је већа од пројектоване стопе пада приватне потрошње. Ово је у складу са

дугогодишњим подацима о еластичности ПДВ прихода у односу на приватну потрошњу у БиХ, те налазом Студије ММФ-а која показује да су промјене у наплати пореза више изражене него промјене одговарајуће основице из националних рачуна.¹⁰

2.1.2. Акцизе и путарина

Пројектовани износ укупних прихода од акциза у 2020. години износи 1.493,6 мил КМ, што је за 39,8 мил КМ или 2,6% мање од остварења у 2019.

Приходи од акциза на деривате нафте и путарина

Претходне двије године обиљежиле су снажне промјене на тржишту деривата нафте због ефеката измјена Закона о акцизама из 2017. године (у примјени од 1.2.2018.г.)¹¹. У наведеном периоду је дошло до значајних промјена у структури основице акциза¹² на деривате нафте. Учешће лож уља у основици се, значајно смањило, са 5,0% у 2017. на 3,4% у 2019. години. Учешће керозина, као компоненте са нанижом збирном стопом опорезивања акцизом и путарином, се повећало са 1,4% на 2,1%.¹³ Упркос нижој стопи акцизе (0,3 КМ/л), високо учешће дизела у основици уз стабилне стопе раста потрошње, довело је до тога да је ова врста деривата генерисала највећи износ раста прихода од акциза на деривате у периоду 2017-2019. Компонента потрошње безоловног бензина (као и његово учешће у основици за акцизе) се смањила, те је имала негативан утицај на стопу раста прихода у наведеном периоду. Укупна основица за акцизе, односно количина опорезованих деривата порасла је за свега 1,5% у наведеном периоду. Наведена стопа је доста испод процијењене двогодишње стопе раста реалног БДП-а и потрошње а разлоге можемо тражити у расту цијена деривата у посматраном периоду.¹⁴

Што се тиче прихода од путарине, слика је доста другачија. У 2019. години је наплаћено чак 70,1% више прихода него у 2017. години. Ради се о мултипликованом ефекту раста стопе опорезивања од 60% и основице за опорезивање од 6,3% у наведеном периоду.¹⁵ Промјене у структури основице, што се тиче компоненти које су биле укључене у 2017., нису имале утицаја на ефекте као у случају акциза, с обзиром на јединствену стопу опорезивања деривата путарином. Изузетак је проширење основице на биогорива и течни нафтни плин за погон моторних возила, које је донијело додатне приходе.

Пандемија вируса корона донијела је даље турбуленције на тржиште деривата нафте. Карантини и изолације, смањење пословних и приватних путовања, забране окупљања, међуградског превоза и кретања због полицијског сата довело је до губитка прихода од

¹⁰ Sancak, Velloso and Xing, „Tax Revenue Response to Business Cycle”, IMF Working Paper, 2010

¹¹ Измјене политике акциза на деривате нафте и путарине из 2017. године односиле су се на: повећање стопе акцизе на лож уље са 0,30 на 0,45 КМ/л; увођење акцизе на биогорива и биотечности (0,30 КМ/л); раст стопе намјенске путарине са 0,10 на 0,25 КМ/л (уз раздвајање стопа и средстава према намјени за аутопутеве и друге путеве); те промјене обухвата основице за путарину у смислу укључивања у основицу биогорива и биотечности, те течног нафтног плина за погон моторних возила („Службени гласник БиХ” 91/17)

¹² Појам „основица” подразумијева количине израчунате од стране ОМА. За акцизе укључује количину увезених деривата нафте и биогорива и количину домаћих деривата и биогорива стављених у промет. Количине из акцизних пријава узете са временским помаком *m-1*, како би основица била исправно приказана у складу са одредбама Закона о настанку обавезе и плаћању акцизе.

¹³ Треба имати у виду да ове двије категорије деривата нису могле имати значајнији утицај на кретање укупне основице и прихода, с обзиром на њихов низак пондер у основици.

¹⁴ У 2019. години је наплаћено 2,7% више нето прихода од акциза на деривате нафте него у 2017. години (кориговани износ који у обзир узима наплаћене приходе од акциза преко потраживања по основу ПДВ-а).

¹⁵ Разлози вишег раста основице него у случају акциза су: (1) смањење потрошње лож уља, што је и био један од циљева измјена Закона, кроз смањење злоупотреба у кориштењу лож уља као погонског горива; (2) проширење основице за путарину на течни нафтни плин, који није био укључен у основицу за путарину у 2017. години; (3) пад реализације ослобођеног дизел горива које се користи за потребе рудника, термоелектрана и жељезница у наведеном периоду.

акциза у периоду у којем се проводе рестрикције. Потрошња основних животних намирница је ригидна надоле, док се за потрошњу бројних других добара (нпр. намјештај) претпоставља да ће се дијелом надокнадити у периоду након попуштања мјера. Са друге стране, значајан дио потрошње деривата нафте у периоду провођења мјера заштите биће трајно изгубљен и ненадокнадив.

Пад цијена нафте би у наредном периоду требао стимулативно дјеловати на потрошњу. У документу „Макроекономске пројекције за 2020-2023“, (ДЕП, мај 2020) се помињу пројекције Европске комисије¹⁶ и ММФ-а¹⁷ према којима се очекују знатно ниже цијене сирове нафте у 2020. и 2021. години у односу на 2019. годину.

Табела 5. Пројекције цијена сирове нафте, \$/барел (ЕК и ММФ)

	2019.	2020.	2021.	2022.	2023.
Европска комисија (мај 2020)	64,1	38,4	40,2	н/а	н/а
ММФ (април 2020)	61,4	35,6	37,9	н/а	н/а

Извор: ЕК и ММФ, преузето из „Макроекономске пројекције 2020-2023“, (ДЕП, мај 2020)

Полазећи од свега наведеног, а узимајући у обзир пројекције реалних кретања макроекономских показатеља, у 2020. се очекује пад бруто прихода од акциза на деривате нафте и путарине од 5,3% и 5,5%, респективно у односу на бруто наплату у 2019. години.

Приходи од акциза на дуван

Наплата прихода од акциза на дуванске прерађевине у основи зависи од пословних политика три велике свјетске компаније из дуванске индустрије, односно од њихових процјена фактора раста тржишта и утицаја екстерних фактора и ризика. С обзиром да се акцизе на дуванске прерађевине плаћају по преузимању акцизних маркица, односно мјесец до мјесец и по прије увоза цигарета, наплата прихода од акциза у случају дуванских прерађевина не показује актуелну потрошњу крајњих купаца, већ очекивани промет којег пројектују дуванске компаније за будући период. Висок раст наплате прихода од акциза, који је остварен у фебруару 2020. године, био је очекиван с обзиром на чињеницу да су компаније крајем 2019. преузеле велике количине маркица, што је било довољно за потрошњу у почетном дијелу 2020., али раст наплате у марту 37,1% могао се двојачко тумачити. Или дуванске компаније нису очекивале већи пад промета у другом кварталу, иако се већ појавила епидемија у Европи, а потом у БиХ¹⁸, или су, свјесне проблема код увоза, хтјеле повећати залихе дуванских прерађевина, при томе трпећи финансијске штете због плаћања акциза прије планираних рокова. У априлу је дошло до благог смањења броја издатих акцизних маркица од 2%, што указује на оптимистична предвиђања дуванске индустрије у вези са попуштањем рестриктивних мјера и отварањем граница БиХ. Отварање граница БиХ 1. јуна 2020 представља позитиван помак у смислу повећања потрошње нерезидената, дијаспоре и грађана БиХ који су привремено на раду изван земље, на првом мјесту. Други фактор опоравка наплате прихода од акциза на дуванске прерађевине је брзина опоравка економије, односно ефикасност мјера које доносе ентитетске владе, које су примарно усмјерене на очување радних мјеста и запослености. Због пада дохотка и запослености могућ је раст сегмента резаног дувана на рачун смањења потрошње цигарета, што умањује наплату акциза будући да је дуван мање опорезован у односу на цигарете.

¹⁶ European Commission, European Economic Forecast, Spring 2020, Institutional Paper 125, May 2020

¹⁷ IMF, World Economic Outlook, April 2020

¹⁸ Први случај коронавируса у БиХ је потврђен 5.3.2020.

Бања Лука: Бана Лазаревића, 78 000 Бања Лука, Тел/факс: +387 51 335 350, E-mail: oma@uino.gov.ba

Сарајево: Змаја од Босне 476, 71 000 Сарајево, Тел:+387 33 246 081, Факс:+387 033 246 080, Web: www.oma.uino.gov.ba 21

У таквим околностима процјене у вези са растом тржишта цигарета у наредним кварталима нису оптимистичне, али очекује се да ће раст прихода од акциза од 9% у првом кварталу у највећој мјери санирати негативне трендове у остатку године. У случају окончања епидемије до јесени извјесно је да се може очекивати раст у четвртом кварталу уколико се нормализује ситуација на границама БиХ и омогући несметан долазак дијаспоре, туриста и осталих нерезидената. Претпоставка је да компаније неће повећавати малопродајне цијене цигарета у овако турбулентним временима по пословање, пуним неизвјесности у погледу тока епидемије, тим више што је посљедњим повећањем на почетку 2020. просјечна пондерисана цијена цигарета повећана за 5% у односу на 2019. Полазећи од наведених претпоставки у 2020. се очекује слаб пад прихода од 0,6% у односу на наплату у 2019.

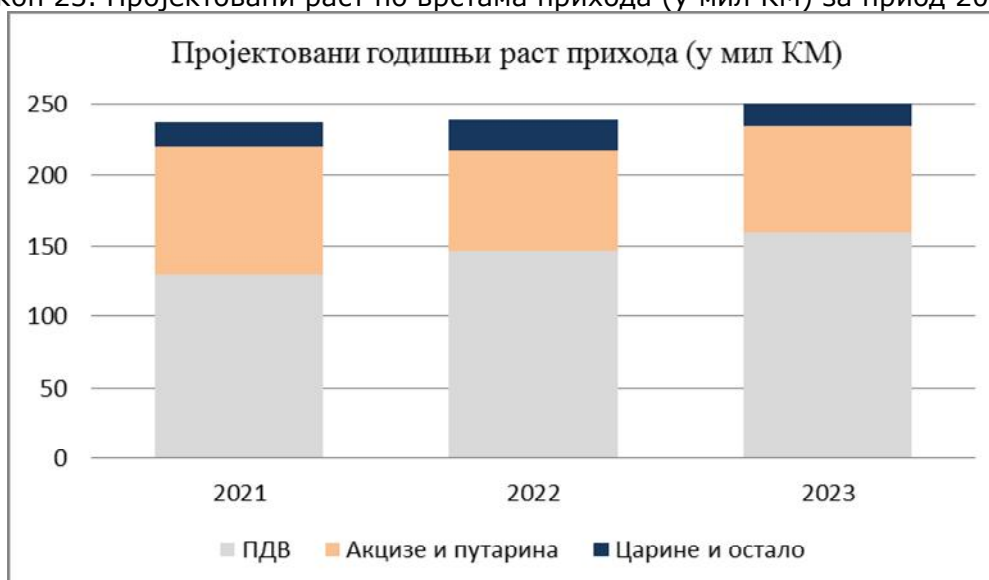
2.1.3. Царине

Пројектовани износ нето прихода од царина у 2020. години износи 273,7 мил КМ што је за 9% испод остварења у 2019. Пројекције узимају обзир трендове кретања увоза и царина у прва четири мјесеца 2020. г. и претходним годинама, те пројекције кретања увоза (ДЕП).

2.2. Пројекције за период 2021-2023

Пројектоване стопе раста прихода за 2021., 2022., и 2023. годину износе 3,8%, 3,7% и 3,9%, респективно. Пројекција прихода у наведеном периоду заснована је на пројектованим релевантним макроекономским показатељима, историјској сезонској шеми наплате и пројекцијама појединих категорија прихода за 2020. годину. Као и у случају 2020., године пројекције су израђене на готовинској основи. Претпостављено је да неће бити компензација обавеза за акцизе и путарину и потраживања по основу ПДВ-а. Уколико их евентуално буде то се може одразити на одступања наплате од пројекција по врстама прихода, а не на укупну наплату индиректних пореза. У Графикону 23. је приказан пројектовани годишњи раст прихода по врстама.

Графикон 23. Пројектовани раст по врстама прихода (у мил КМ) за период 2021-2023



Извор: Пројекције ОМА, јуни 2020.

Највећи генератор суфицита прихода од индиректних пореза у наведеном периоду је ПДВ, с обзиром на његово значајно учешће у приходима, те планираним стабилним стопама раста у складу са пројекцијама кретања потрошње. У све три наведене године приходи од ПДВ-а генеришу преко 54% апсолутног годишњег пројектованог раста прихода .

Приходи од путарине не доприносе значајно пројектованом апсолутном расту прихода у периоду 2021-2023. године, због исцрпљивања ефеката раста пореских стопа. У 2021. години је планирана највећа стопа раста путарине у овом периоду, због ниже основице у 2020. године, ради трајно изгубљене потрошње у другом кварталу због ограничавања путовања у вријеме провођења мјера контролисања ширења вируса корона.¹⁹

Пројекције акциза (изузев дијела акциза на дуван које се наплаћују *ad valorem*) и путарине базиране су на пројекцијама реалних стопа раста одговарајућих пројекција макроекономских показатеља, што је, још један од разлога, поред пада удјела потрошње у БДП, тренда пада пројектованих износа прихода у БДП-у (вид. Табела 4).

Окончањем епидемије коронавируса и нормализацијом стања на границама и унутар БиХ може се очекивати стабилизација тржишта дуванских прерађевина, нарочито у погледу потрошње нерезидената, па потом и опоравак. Остварење наведених прогноза зависи од опоравка економије, раста запослености и дохотка, који би могао утицати да се пушачи који су током епидемије прешли на резани дуван поновно врате на потрошњу цигарета. У таквим околностима реално је очекивати прво стагнацију, а потом и опадање тржишта резаног дувана. С обзиром да је пријекно потребно стабилизovati тржиште очекује се задржавање цијена цигарета у просјеку. Могуће је да ће због позиционирања на тржишту бити промјена цијена појединих брендова, поготово имајући у виду потпуну неизвјесност у вези будућности домаће производње цигарета. Очекује се да ће вриједност тржишта цигарета пратити раст потрошње, што би уз задржавање малопродајних цијена на нивоу из 2020. могло резултовати растом потрошње цигарета. У наведеним околностима у 2021. је могуће очекивати раст прихода од акциза на дуван од 2,8%, док се у 2022. и 2023. години очекују стопе раста од 3,5% и 3,6%, респективно. Осим макроекономских трендова и раста дохотка важан фактор остварења прогнозираног раста наплате прихода од акциза и даље је ефикасност мјера за борбу против црног тржишта.

3. Разлике у односу на претходне пројекције прихода од индиректних пореза

ДЕП-ов документ „Макроекономске пројекције 2020-2022“ из септембра 2019. предвиђао је номинални раст БДП-а од 4,4% за 2020. годину, те стопе раста од 5,0% и 5,1% за 2021. и 2020. годину.

Након укључивања процјена ефеката епидемије корона вируса, у ДЕП-овом документу „Макроекономске пројекције 2020-2023“ из априла 2020. пројектоване стопе раста БДП-а су из високих и стабилних (пројектованих у 2019. години) пребачене у негативну зону (види Графиконе 1-3 у дијелу 1.1. Пројекције макроекономских показатеља). У документу је наведено да су прогнозе израђене у тренутку када је био недоступан дио статистичких података за март, мјесец у којем је дошло до обостраних шокова на страни понуде и тражње. Такође је наведено да у су вријеме припреме њиховог извјештаја бројне међународно референтне институције (ММФ, Свјетска Банка, ЕК) на седмичној бази вршиле ревизије пројекција економских кретања за 2020. годину, због неизвјесности око дужине трајања и квантификације посљедица пандемије вируса корона.

¹⁹ Дирекција за економско планирање не доставља процјене потрошње по категоријама. На основу расположивих података о наплати индиректних пореза по врстама, процјена ОМА-е је да ће пад потрошње деривата у 2020. години бити већи од пада укупне потрошње, те да ће, због ниже основице, раст потрошње бити већи од раста укупне потрошње.

ДЕП је 1.6.2020. доставио ОМА-и ревидиране пројекције макроекономских показатеља (ДЕП, мај 2020) према којима се предвиђа двоструко већи номинални пад БДП-а у 2020. години, него што је било предвиђено њиховим пројекцијама из априла (Графикони 1-3).²⁰ Највише су ревидиране пројекције пада приватне потрошње (Графикон 2)²¹, које имају значајан утицај на пројекције прихода од индиректних пореза.

Разлике пројекција индиректних пореза из јуна 2020. у односу на пројекције из априла 2020. и октобра 2019. године произилазе из промјене трендова наплате појединих врста прихода и промјена у пројекцијама макроекономских показатеља (Графикони 1-3) а представљене су у табелама 6. и 7 у наставку документа (дијелови 3.1. и 3.2.).

3.1. Разлике пројекција индир. пореза у односу на пројекције из октобра 2019.

У Табели 6. представљене су разлике пројекција индиректних пореза (јуни 2020) у односу на пројекције ОМА из октобра 2019. године.

Табела 6. Разлике пројекција индир. пореза у односу на пројекције из октобра 2019.

	у мил КМ					у % БДП-а *)			
	2019**	2020	2021	2022		2019	2020	2021	2022
ПДВ	19,7	-282,6	-291,9	-302,0		0,1%	-0,8%	-0,8%	-0,8%
Акцизе	12,1	-60,9	-45,7	-40,8		0,0%	-0,2%	-0,1%	-0,1%
Царине	-0,9	-48,3	-57,6	-67,4		0,0%	-0,1%	-0,2%	-0,2%
Путарина	-7,1	-55,3	-32,9	-27,2		0,0%	-0,2%	-0,1%	-0,1%
Остало	5,4	-3,8	-2,9	-2,0		0,0%	0,0%	0,0%	0,0%
УКУПНО	29,2	-450,8	-431,0	-439,4		0,1%	-1,3%	-1,2%	-1,2%

*) Пројекција БДП, ДЕП, мај 2020

***) Подаци за 2019. годину представљају извршење прихода

3.1.1. Разлике извршења прихода у 2019. години и пројекција из октобра 2019.

Наплата прихода од индиректних пореза у 2019. години била је за 29,2 мил КМ виша од ревидираних пројекција из октобра 2019. године (Табела 6). Нето приходи од ПДВ-а су премашени за 19,7 мил КМ, док су приходи од акциза премашени за 12,1 мил КМ. Приходи од царина и путарине су остварени за 0,9 мил КМ и 7,1 мил КМ испод пројекција из октобра, респективно. Позитивна разлика од 5,4 мил КМ се односи на остале приходе (остали и неусклађени приходи на ЈР УИО).

У децембру 2019. је забиљежен неочекивано висок раст нето прихода од ПДВ-а (11,5%) као резултат снажног раста бруто прихода од 8,6% и ниског раста поврата ПДВ-а по стопи од 1,4%.

Једна од претпоставки ревидираних пројекција из октобра 2019. г. била је задржавање цијена цигарета у 2020. години, након окончања процеса хармонизације акцизног оптерећења цигарета са минималном акцизом ЕУ у 2019. години, на нивоу из 2019. Међутим, најави повећања малопродајних цијена од 1.1.2020. била је окидач за гомилање

²⁰ Пројекције из маја предвиђају номинални пад БДП-а 3,1%, док је у пројекцијама из априла био предвиђен пад од 1,5%.

²¹ Пројекције ДЕП-а из маја предвиђају двоструко већи номинални пад приватне потрошње у односу на пројекције ДЕП-а из априла 2020.

Бања Лука: Бана Лазаревића, 78 000 Бања Лука, Тел/факс: +387 51 335 350, E-mail: oma@uino.gov.ba

Сарајево: Змаја од Босне 476, 71 000 Сарајево, Тел:+387 33 246 081, Факс:+387 033 246 080, Web: www.oma.uino.gov.ba 24

залиха цигарета код дистрибутера пред крај године у очекивању повећања потрошње. Будући да се акцизе на цигарете плаћају ех-анте, прије потрошње, ефекти најаве малопродајних цијена у 2020. су се прелили из 2020. у 2019. годину.

Стога се може закључити да су главни разлози већег раста прихода од индиректних пореза у односу на октобарске пројекције били снажан раст наплате нето ПДВ-а и акциза на дуванске прерађевине (чак 46%) у децембру 2019. године.

3.1.2. Разлике пројекција за период 2020-2022 у односу на пројекције из октобра 2019.

У односу на пројекције из октобра прошле године, разлике пројекција прихода од индиректних пореза за 2020., 2021. и 2022. годину износе -450,8 мил КМ, -431,0 мил КМ и -439,4 мил КМ, респективно. Разлике су настале због огромних корекција на пројекцијама макроекономских показатеља (ДЕП, мај 2020 у односу на септембар 2019) за 2020. годину, због укључивања процјена ефеката епидемије корона вируса (Графикони 1-3). Будући да је 2020. година базна за израду пројекција за наредне године, то објашњава значајне разлике у односу на октобарске пројекције и у периоду 2021-2022.

3.2. Разлике пројекција индиректних пореза у односу на пројекције из априла 2020.

У Табели 7. представљене су разлике пројекција индиректних пореза (јуни 2020) у односу на пројекције ОМА из априла 2020. године.

Табела 7. Разлике пројекција индир. пореза у односу на пројекције из априла 2020. г.

	у мил КМ				у % БДП-а *)			
	2020	2021	2022	2023	2020	2021	2022	2023
ПДВ	-95,3	-87,7	-83,6	-78,1	-0,3%	-0,2%	-0,2%	-0,2%
Акцизе	-21,9	-15,8	-13,1	-10,0	-0,1%	0,0%	0,0%	0,0%
Царине	-19,4	-18,2	-19,5	-21,0	-0,1%	-0,1%	-0,1%	-0,1%
Путарина	-14,5	-2,7	-1,5	0,4	0,0%	0,0%	0,0%	0,0%
Остало	-5,2	-4,3	-3,3	-2,2	0,0%	0,0%	0,0%	0,0%
УКУПНО	-156,4	-128,7	-121,0	-111,1	-0,5%	-0,4%	-0,3%	-0,3%

*) Пројекција БДП, ДЕП, мај 2020

У односу на пројекције из априла ове године, разлике пројекција прихода од индиректних пореза за 2020., 2021., 2022. и 2023. годину износе -156,4 мил КМ, -128,7 мил КМ, -121,0 мил КМ и -111,1 мил КМ, респективно. Разлике су настале због корекција на пројекцијама макроекономских показатеља (ДЕП) у односу на оне кориштене у априлу (Графикони 1-3), те на основу накнадно расположивих података о наплати прихода у априлу, у којем су били манифестовани први већи ефекти вируса корона на економију БиХ.

4. Ризици

Пројекције прихода од индиректних пореза за 2020. и наредни трогодишњи период израђене су у тренутку када нису били доступни подаци о наплати прихода по врстама на ЈР УИО за мај, мјесец у којем су испољени значајни ефекти кризе узроковане пандемијом корона вируса. Пројекције макроекономских показатеља, на којима су засноване пројекције прихода, су такође израђене у тренутку када дио статистичких података није био доступан за март, мјесец у којима је дошло до обостраних шокова на страни понуде и тражње. **С обзиром на огромне непознанице у тренутку израде пројекција о**

јачини и трајању шока узрокованог пандемијом вируса корона, те кориштене претпоставке (ДЕП, макроекономске пројекције) да ће криза бити превазиђена у кратком року, истичемо да постоје значајни ризици за остварење пројекција прихода од индиректних пореза, при чему преовладавају ризици лошијег исхода.

С обзиром на основне поставке пројекција индиректних пореза и укупне економске услове у БиХ и у свијету остварење пројектованог нивоа прихода од индиректних пореза у периоду 2020-2023 је подложно сљедећим ризицима:

- Пројекције прихода од индиректних пореза уско су везане за пројекције макроекономских показатеља ДЕП-а. Свако одступање ових параметара од пројектованих вриједности представља ризик за пројекције прихода. У ДЕП-у наводе да се ризици за њихове пројекције могу класификовати у двије групе, и то на вањске и унутрашње, при чему су вањски ризици доста извјеснији и утицајнији на кретање економског раста у БиХ. Епидемија вируса Covid-2019 је примарни ризик за реализацију ДЕП-ових пројекција. Претпоставка пројекција за 2020. и средњорочни временски период је да ће криза имати највећи утицај у првом полугодишту 2020. године, те да ће се негативни утицаји наставити до краја године, али у нешто блажем облику. Евентуално пролонгирање епидемије би даље угрозило пројектоване стопе кретања макроекономских показатеља. С дуге стране, као пријетњу реализацији својих пројекција у ДЕП-у наводе унутрашње изазове, односно унутрашње ризике у Босни и Херцеговини (сложен систем доношења одлука, спор темпо провођења економских реформи у земљи). Такође наводе да би евентуално кашњење у процесу формирања власти могло негативно одразити на планирану динамику извршења јавних инвестиција и укупни економски раст.
- Слабији економски опоравак главних извозних партнера БиХ (ЕУ, земље СЕФТА) повећава ниво ризика за остварење макроекономских пројекција, а тиме и пројекција прихода од индиректних пореза у цјелини;
- Слабљење борбе против црног тржишта дуванских прерађевина након окончања хармонизације пореског оптерећења цигарета у БиХ са стандардима ЕУ;
- Масован одлив становништва може проузроковати смањење опорезиве потрошње коју су незапослени грађани који напуштају БиХ финансирани дохоцима из сиве економије или из дознака из иностранства, као и потрошње радно-активних особа које напуштају БиХ, чији ће се доходак због сељења породица већином трошити изван БиХ;
- Појава екстерних шокова, у виду раста цијена нафте и деривата на свјетском тржишту изван садашњих очекивања, погодила би тржиште деривата у БиХ и негативно би се одразила на потрошњу деривата, а тиме и на извршење пројекција прихода од акциза на деривате и путарине из цијене нафтних деривата.