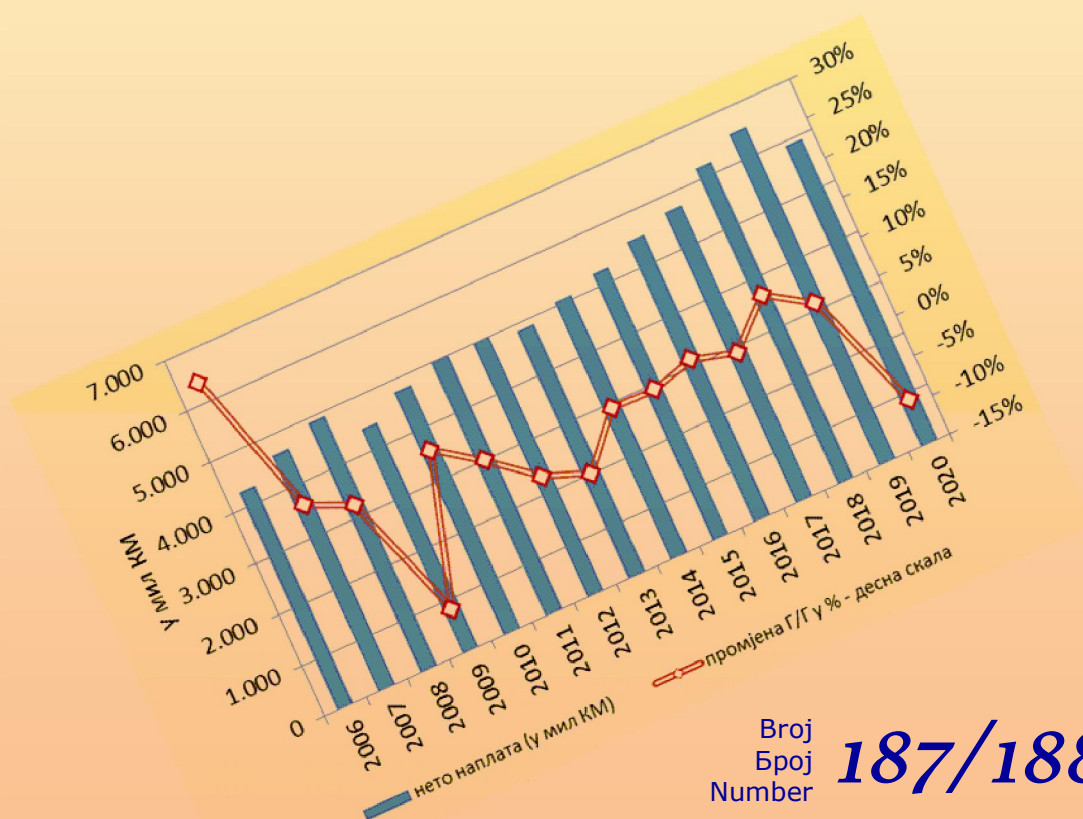




Macroeconomic Unit of the Governing Board of the Indirect Taxation Authority

ОМЈА Билтен

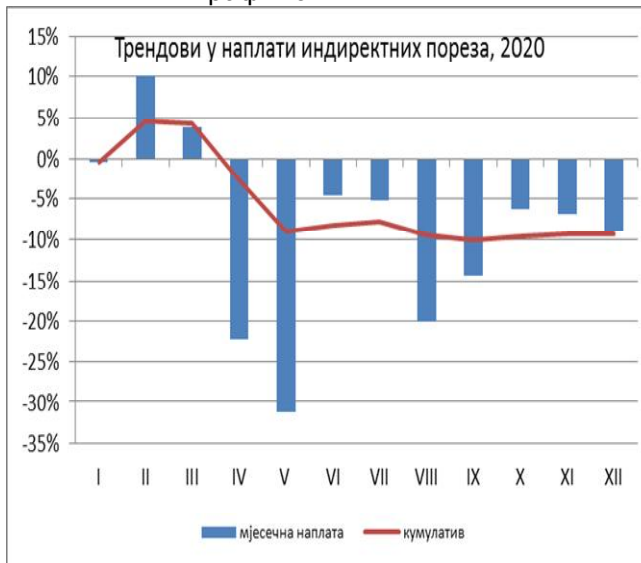


Број
Број
Number **187/188**

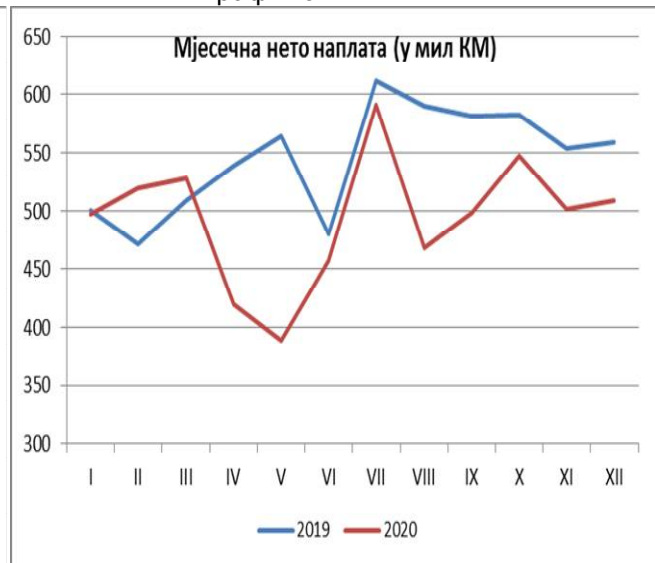
У фокусу...

Протеклу 2020. годину обиљежила је пандемија коронавируса у свим сегментима друштва, па тако и у економији. Мјере које су државе подузимале у циљу заштите становништва од ширења пандемије снажно су погодиле потрошњу, која је у већини малих земаља генератор раста БДП-а, а тиме и наплату индиректних пореза који су доминантни у пореским структурама. Наплата индиректних пореза у Босни и Херцеговини у 2020. години била је мања за 611,4 мил КМ у односу на 2019., што представља пад нето наплате од 9,3% (Графикон 1). Поређење номиналне мјесечне нето наплате у 2020. у односу на 2019. показује размјере дјеловања anti-Covid мјера током првог (април-мај) и другог таласа (август-септембар) пандемије коронавируса на наплату индиректних пореза у БиХ (Графикон 2).

Графикон 1



Графикон 2



Већ се може закључити да појава пандемије у великој мјери подрива традиционалне полуге пореске политике као (де)стимуланса потрошње. Рестриктивне мјере у циљу сузбијања ширења довеле су до пада запослености и дохотка у свим државама, а тиме и потрошње становништва. Додатно, због неизвјесности у погледу трајања пандемије грађани се одричу потрошње добара и услуга које нису есенцијалне за живот, а набавку капиталних добара одлажу за „боља времена“. У таквим околностима стимулативне мјере у сфери пореске политике, као диференциране стопе, ослобађања, олакшице и сл., не могу донијети очекиване ефекте у виду раста потрошње. С једне стране, не може се поуздано знати како ће реаговати пословна заједница на повољније опорезивање, а с друге стране, чак и у случају смањења цијена због мањег пореског оптерећења, anti-Covid мјере државе које се односе на грађане (забране кретања, окупљања и сл.) и привредне субјекте (радно вријеме, број особа и сл.) у старту умањују ефекте пореских мјера, јер негативно утичу на потражњу добара и услуга. При томе, страх грађана од ширења вируса још увијек је главни демотивирајући фактор за повећање потрошње у одређеним сегментима тржишта.

др Динка Антић
шеф Одјељења

Садржај:

Анализа наплате прихода од индиректних пореза, 2020	2
Анализа расподјеле прихода од индиректних пореза за 2020. годину	34

техничка обрада : Сулејман Хасановић, ИТ сарадник
лектор : Дарија Комленовић, проф. англистике

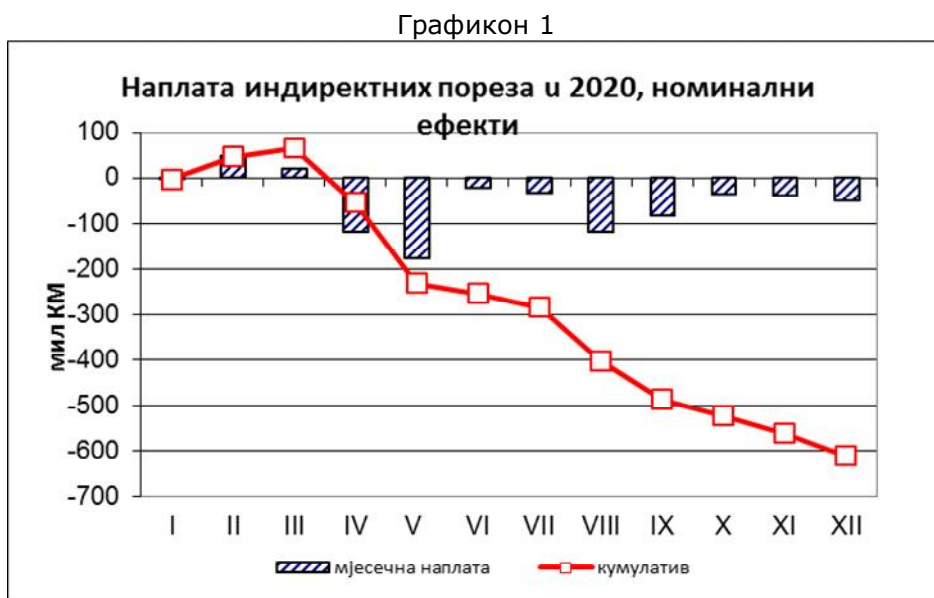
Анализа наплате прихода од индиректних пореза, 2020

(припремила: др Динка Антић)

Укупна наплата

Према извјештају о готовинском току у децембру 2020. на ЈР УИО је уплаћено 631,2 мил КМ бруто прихода од индиректних пореза, односно 60,8 мил КМ мање него у истом мјесецу 2019. Будући да су исплате поврата биле мање за 10,4 мил КМ у коначници је нето наплата индиректних пореза била мања за 50,4 мил КМ (Графикон 1), односно за 9% у односу на нето наплату у децембру 2019.

На нивоу 2020. године бруто наплата индиректних пореза је била мања за 757,1 мил КМ, односно за 9,5% у односу на 2019, док су исплате поврата биле мање за 145,7 мил КМ. Због смањених исплата поврата дефицит нето прихода од индиректних пореза је знатно мањи него кад се ради о бруто приходима и износи 611,4 мил КМ (Графикон 1), што представља пад нето наплате од 9,3% у односу на 2019.



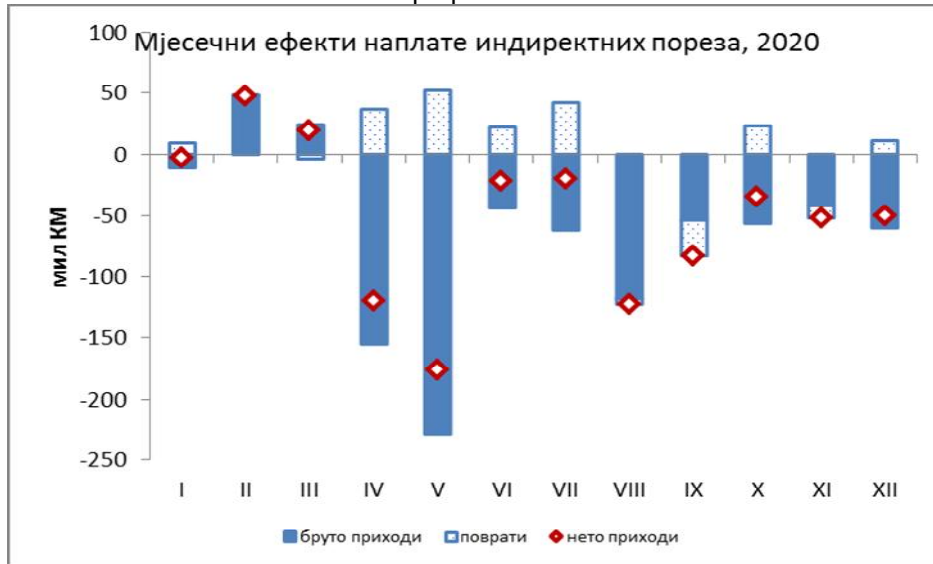
Наплата прихода у 2020. обиљежена је ефектима пандемије вируса корона. Преглед наплате прихода по мјесецима указује на дивергентне трендове узроковане дјеловањем вируса корона на економију и потрошњу грађана (Графикон 2). У прва три мјесеца забиљежен је раст бруто прихода и минималне осцилације код исплата поврата¹, да би, након затварања граница и економије због ширења вируса корона, био остварен снажан пад бруто наплате, који је мањим дијелом ублажен смањењем исплата поврата. Одређено побољшање у јуну и јулу анулирано је у остатку године, углавном захваљујући паду бруто наплате.

Коронавирус се појавио у БиХ почетком марта, а значајније рестриктивне мјере власти БиХ су увеле крајем тог мјесеца. У првом кварталу кретање наплате прихода од индиректних пореза још увијек је било под утицајем наставка позитивних кретања у економији у БиХ из 2019. године. Из тог разлога у првом кварталу остварен је раст нето наплате индиректних пореза

¹ Будући да су исплате поврата рачуноводствено негативна корекција (сторно) бруто наплате у графикону мјесечни ефекти исплата поврата (мјесец 2020 упоредно са истим мјесецом 2019) у позитивној зони подразумијевају пад исплата поврата, а ефекти у негативној зони подразумијевају раст исплата поврата.

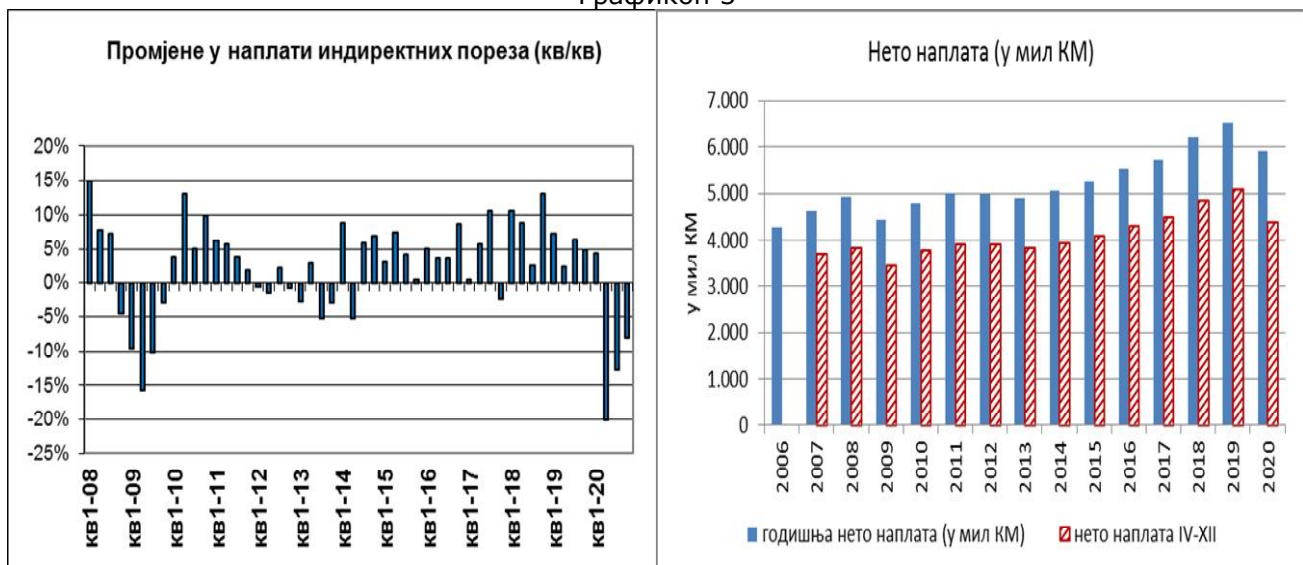
од 4,4%. Увођење рестриктивних мјера на границама, затварање одређених дјелатности, те ограничавање кретања становништва донијели су пад увоза и потрошње, поготово због немогућности доласка нерезидената (дијаспоре, туриста, у транзиту, прекограничне потрошње), што је резултовало падом нето наплате у другом кварталу од 20,1%.

Графикон 2



Иако се очекивало да ће у љетним мјесецима доћи до релаксирања мјера у погледу уласка и изласка из земље до тога није дошло, како у земљама ЕУ и у окружењу, тако и од стране БиХ, што је резултовало падом нето наплате у трећем кварталу од 12,7%. Одређено попуштање мјера и забрана од стране БиХ у четвртном кварталу донијело је слабији опоравак потрошње, што се одразило мањим падом прихода у односу на претходне кварталне у висини од 8,1% (Графикон 3, приказ лијево).

Графикон 3

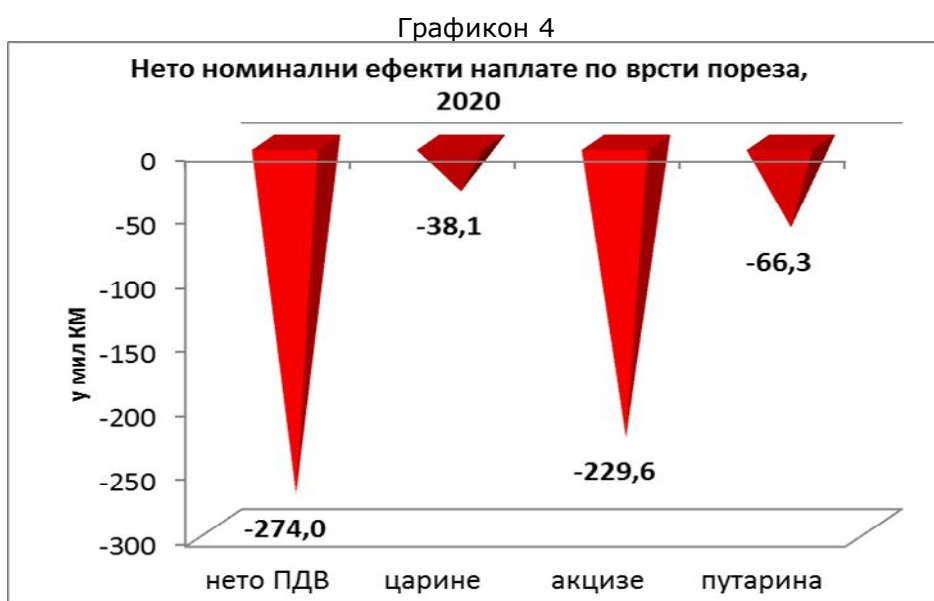


У цјелини, величину размјере утицаја коронавируса на наплату индиректних пореза показује чињеница да је номинална нето наплата у 2020. била тек нешто виша у односу на наплату у

2017. години (Графикон 3, приказ десно „годишња нето наплата“). Међутим, треба имати у виду позитивне ефекте у првом кварталу 2020. који су ублажили пад прихода, тако да се тек искључивањем првог квартала могу сагледати праве размјере дјеловања коронавируса у 2020. У периоду април - децембар 2020. нето наплата индиректних пореза је у поређењу са истим периодом 2019., 2018. и 2017. године била мања за 13,5%, 9,5% и 2,4% респективно (Графикон 3, приказ десно „нето наплата IV-XII“).

Трендови по врстама прихода

У децембру 2020. забиљежен је пад прихода код свих главних врста индиректних пореза. Изражено у номиналним величинама у 2020. највећи пад прихода забиљежен је код ПДВ-а (-274 мил КМ), акциза (-229,6 мил КМ), те на приходима од царина (-38,1 КМ) и путарине (-66,3 мил КМ) - Графикон 4.



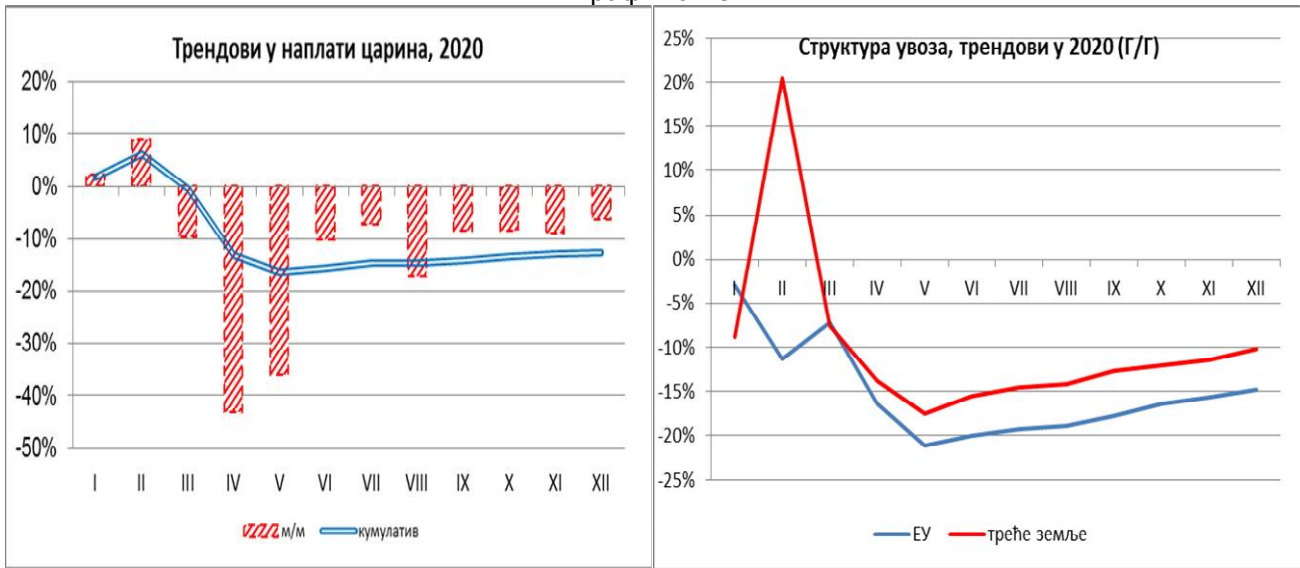
Царине

У децембру 2020. настављен је негативни тренд у наплати прихода од царина, мада се примјећује постепено побољшање трендова. То се може повезати са опоравком увоза у смислу нижих стопа пада увоза него што је то било током године. У децембру је забиљежен пад наплате прихода од царина од 6,4%, што представља најмањи пад од марта 2020. (Графикон 5, приказ лијево).

Будући да наплата прихода од царине зависи од увоза добара из трећих земаља на које се примјењује режим царина и ограниченог дијела роба из ЕУ које су још увијек под режимом царина избијање пандемије коронавируса у Азији и брзим преносом у Европу довело је до затварања граница, што је имало за посљедицу отежавање транспорта добара у БиХ. Криза у вези са увозом је досегнула свој максимум у априлу, а постепено отварање граница, прво према кинеској роби, а потом и ЕУ од маја донијело је значајно успоравање пада увоза у другом дијелу 2020., при чему увоз из Кине и осталих трећих земаља показује бржи опоравак од увоза из ЕУ² (Графикон 5, приказ десно).

² Будући да је Велика Британија напустила јединствену царинску унију 1.2.2020. подаци Агенције за статистику БиХ о увозу у 2020. из ЕУ укључују увоз из В. Британије само у јануару 2020, док извјештаји за остале мјесеце исказују

Графикон 5



Квартално поређење (Графикон 6, приказ лијево) показује како је тренд позитивног раста прихода од царина, који је трајао у континуитету четири године, прекинут у другом кварталу 2020. Због пада увоза у марту у првом кварталу 2020. наплата прихода од царина је била на нивоу наплате у првом кварталу 2019, док је у другом кварталу забиљежен пад од 29,6%. У трећем и четвртном кварталу је дошло до одређене стабилизације увоза, а потом и благог опоравка крајем године, тако да је остварен пад прихода од царина од 11,3% и 8,7% респективно. У цјелини, годишњи пад прихода од царина због катастрофалног другог квартала износи 12,7% у односу на 2019. годину (Графикон 6, приказ десно).

Графикон 6



увоз из ове земље одвојено од ЕУ. Међутим, у циљу осигурања упоредивости са 2019. увоз из ЕУ у 2020. У сврху ове анализе укључује за све мјесеце и увоз из Велике Британије.

ПДВ**Бруто наплата**

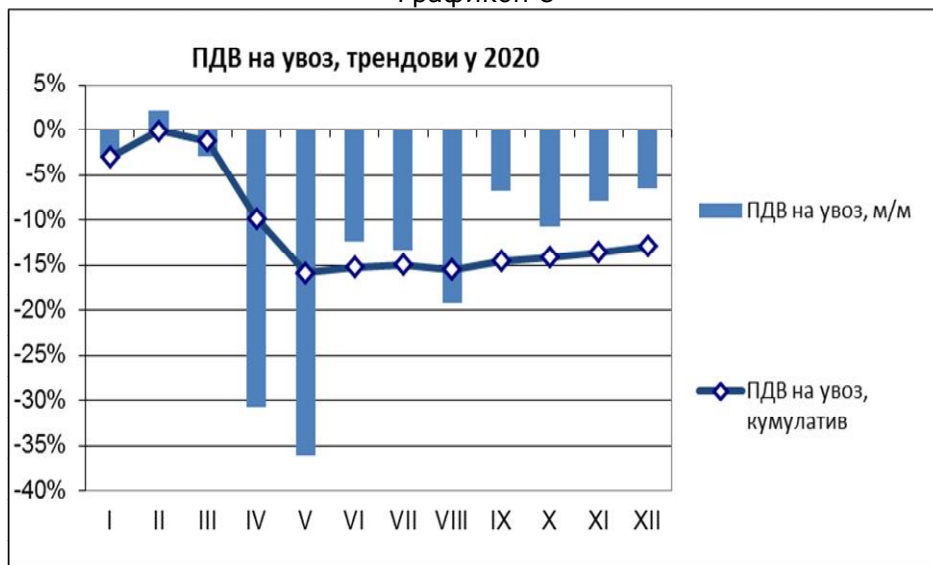
У децембру 2020. настављени су лоши трендови у наплати бруто ПДВ-а из претходног мјесеца. Наплаћено је 4,7% мање прихода у односу на исти мјесец 2019., што је стопу пада укупног бруто ПДВ-а стабилизовало на -7,8% (Графикон 7).

Графикон 7



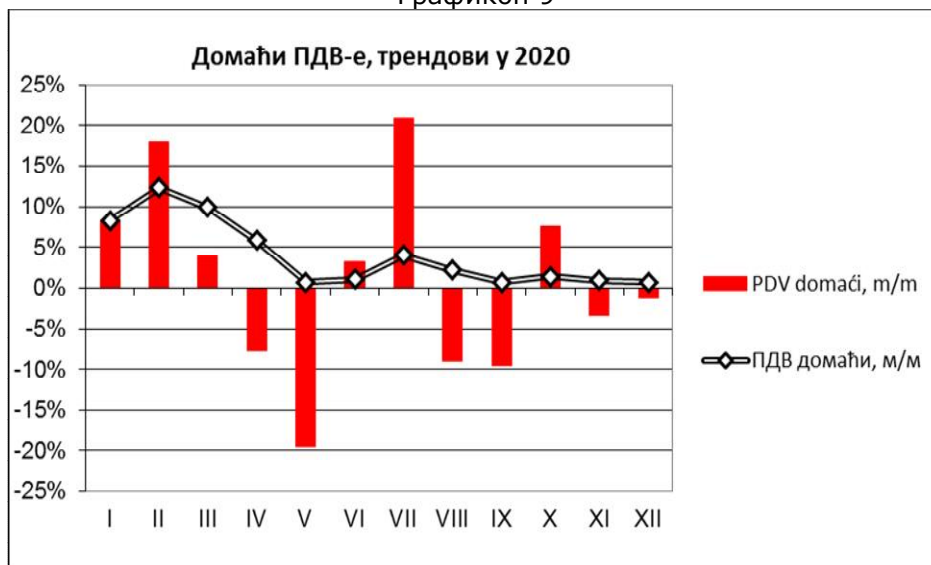
С обзиром на високу зависност БиХ од увоза кретање бруто ПДВ-а углавном детерминишу трендови у наплати ПДВ-а на увоз. У 2020. години раст наплате ПДВ-а на увоз је забиљежен само у фебруару, док се у осталим мјесецима пад прихода кретао и преко -35% (мај). У посљедња четири мјесеца наплата се стабилизовала, тако да се пад прихода кретао у распону од -6% до -11%. То ипак није у већој мјери побољшало укупне трендове, тако да је на нивоу године остварен пад прихода од 12,9% (Графикон 8).

Графикон 8



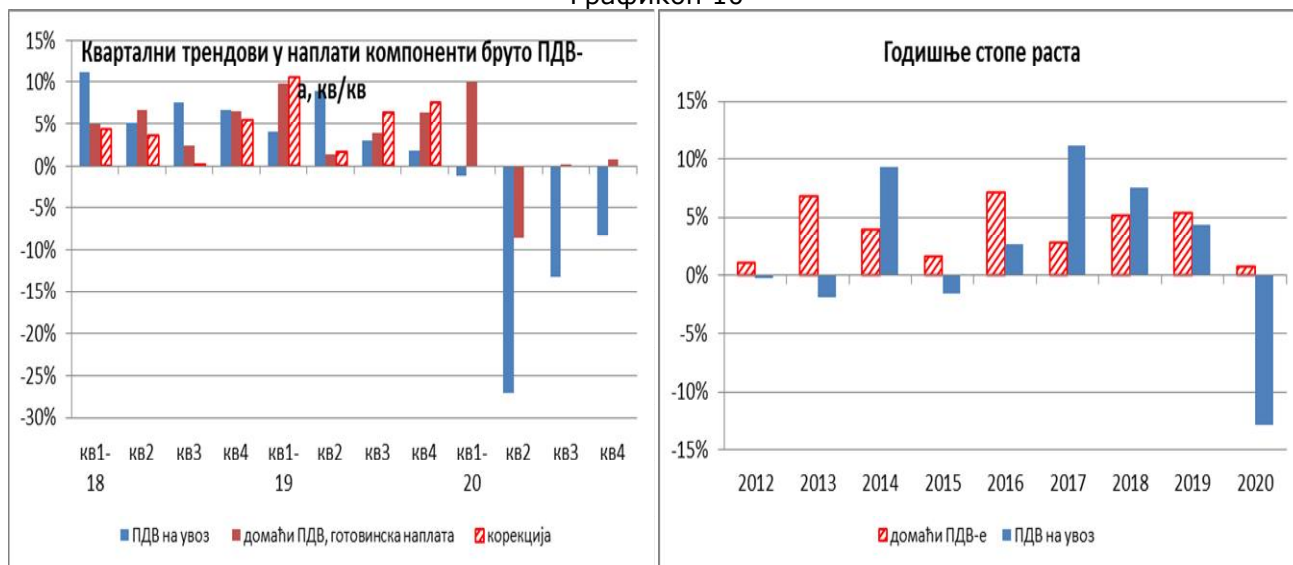
Наплата домаћег ПДВ-а је у великој мјери осцилирала током 2020., у распону мјесечних стопа од -20% (мај) до +20% (јули). Ипак, на крају, годишња кумулативна наплата домаћег ПДВ-а је била на нивоу наплате из 2019 (Графикон 9).

Графикон 9



Квартални и годишњи трендови у бољој мјери осликавају размјере утицаја коронавируса на наплату бруто ПДВ-а (Графикон 10). У првом кварталу је домаћи ПДВ растао по стопи од 9,9%, док је ПДВ-е на увоз био у зони негативног раста од -1,2%. У другом кварталу забиљежен је снажан пад наплате ПДВ-а на увоз од 26,9%, а домаћег ПДВ-а од 8,6%. У трећем кварталу може се уочити одређено побољшање трендова код ПДВ-а на увоз (-13,2%), док је наплата домаћег ПДВ-а била на нивоу наплате у трећем кварталу 2019. У четвртном кварталу ПДВ-е на увоз је мањи за 8,4%, а домаћи ПДВ-е већи за 0,8% у односу на четврти квартал 2019.

Графикон 10



Напомена: Корекције на домаћем ПДВ-у, исказане за 2018. и 2019., су у вези са компензацијом плаћања обвеза за акцизу на домаће деривате нафте из ПДВ кредита током 2018. године

Поврати ПДВ-а

У децембру су исплате поврата ПДВ-а биле мање за 8,7% у односу на исти мјесец 2019. (Графикон 11). Мјесечне исплате поврата су снажно осцилирале током године, у распону од -35% (мај) до +30% (септембар). Међутим, због пада извоза и увоза за инвестиције веће исплате поврата су забиљежене само у неколико мјесеци, а у коначници на нивоу године поврати ПДВ-а су били мањи за 10,6% (Графикон 11, „кумулатив“).

Графикон 11



Аналитика поврата указује индиректно на ефекте вируса корона на извоз и инвестиције. Исплате поврата обвезницима у 2020. су биле мање за 189,4 мил КМ, односно за 14,2% (Графикон 12, приказ лијево). С друге стране, исплате поврата по основу међународних пројеката су имале експанзију. Исплаћено је 38 мил КМ више него у истом периоду 2019, што представља раст од 44,4%. (Графикон 12, приказ десно).

Графикон 12



Будући да је због пандемије дошло до застоја или успоравања инвестиција финансираних међународним пројектима може се претпоставити да се ради о исплати ПДВ поврата на међународне пројекте из 2019. године, те да је због тога дошло до прелијевања прихода између двије фискалне године. ПДВ на инвестиције које су финансиране из међународних пројеката уплаћен је 2019. године, повећавајући стопу раста ПДВ-а у тој години, док су поврати ПДВ-а реализовани 2020. повећавајући пад ПДВ-а у 2020.

Индикатор побољшања у исплатама поврата јесте и смањење удјела поврата у бруто наплати ПДВ-а. Удио исплаћених поврата у 2020. у бруто наплати ПДВ-а износио је 25,4%, што је за 0,7 процентних поена мање од удјела поврата у бруто ПДВ-у у 2019.

И квартални преглед исплата поврата показује велики пад исплата у другом кварталу од 27,9%, док су у првом и трећем кварталу 2020. поврати били мањи за 1,5% и 2,7% у односу на референтни квартал 2019.године. У четвртном кварталу 2020. пад исплата поврата је износио 7,3%.

Графикон 13



Нето наплата

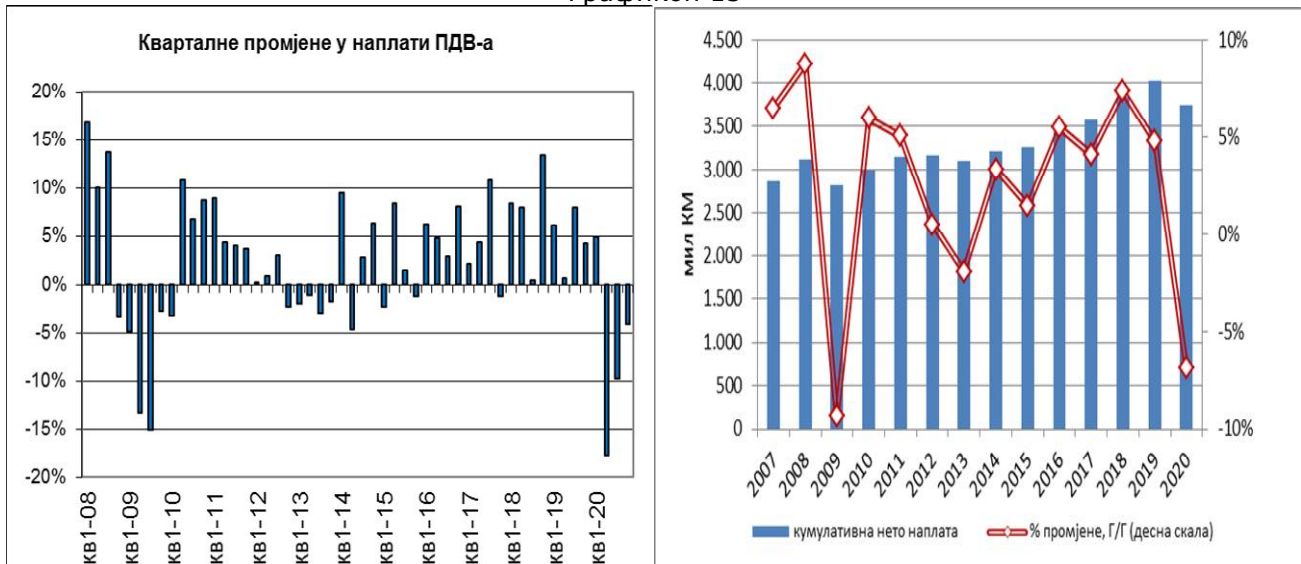
Пад бруто наплате ПДВ-а у децембру 2020. дијелом је компензован смањеним исплатама поврата ПДВ-а, тако да је наплата нето ПДВ-а била мања за 3,3% у односу на децембар 2019. Међутим, то није значајније утицало на кумулативне трендове, те је на нивоу године пад нето ПДВ-а износио 6,8% (Графикон 14).

Графикон 14



Преглед кварталних трендова указује на ефекте дјеловања коронавируса на потрошњу у БиХ. У првом кварталу 2020. наплата нето ПДВ-а је била већа за 5% у односу на наплату у истом кварталу 2019. Међутим, у другом кварталу 2020., када су биле на снази рестриктивне мјере у вези кретања становништва и рада малопродајних објеката, забиљежен је пад од 17,8%. Ни релаксирање мјера у трећем кварталу није донијело значајније побољшање, јер су остале на снази рестрикције за нерезиденте, тако да је остварен пад наплате нето ПДВ-а од 9,8%. У четвртном кварталу, захваљујући релаксирању мјера за улазак нерезидената и смањеним исплатама поврата, наплата ПДВ-а је била мања за 4,1% у односу на исти квартал 2019. (Графикон 15, приказ лијево).

Графикон 15



Поређење годишње наплате нето ПДВ-а показује да је наплата у 2020. била само 4,8% већа него у 2017. (Графикон 15, приказ десно). Међутим, тек искључивањем првог квартала могу се сагледати праве размјере дјеловања коронавируса у 2020. на наплату ПДВ-а. У периоду април - децембар 2020. нето наплата ПДВ-а је у поређењу са истим периодом 2019. и 2018. године била мања за 10,2% и 6,3% респективно, а у односу на 2017. већа за 0,3%.

Акцизе

Поређење укупне наплате индиректних пореза и наплате нето ПДВ-а у периоду април - децембар 2020 у односу на исти период 2019 је показала да је пад укупних индиректних пореза у наведеном периоду (вид. Графикон 3, приказ десно „нето наплата IV-XII“) већи од пада нето ПДВ-а (вид. Графикон 15, приказ десно). Из наведеног се може закључити да је великој дубиози прихода од индиректних пореза у 2020. значајно допринијела изнимно лоша наплата прихода од акциза у 2020.

У децембру су настављени негативни трендови у наплати акциза који трају у континуитету од априла. Забиљежен је пад прихода од 22,9%, што је стопу раста укупне наплате акциза задржало на истом нивоу као и у претходних неколико мјесеци, око -15% (Графикон 16).

Графикон 16

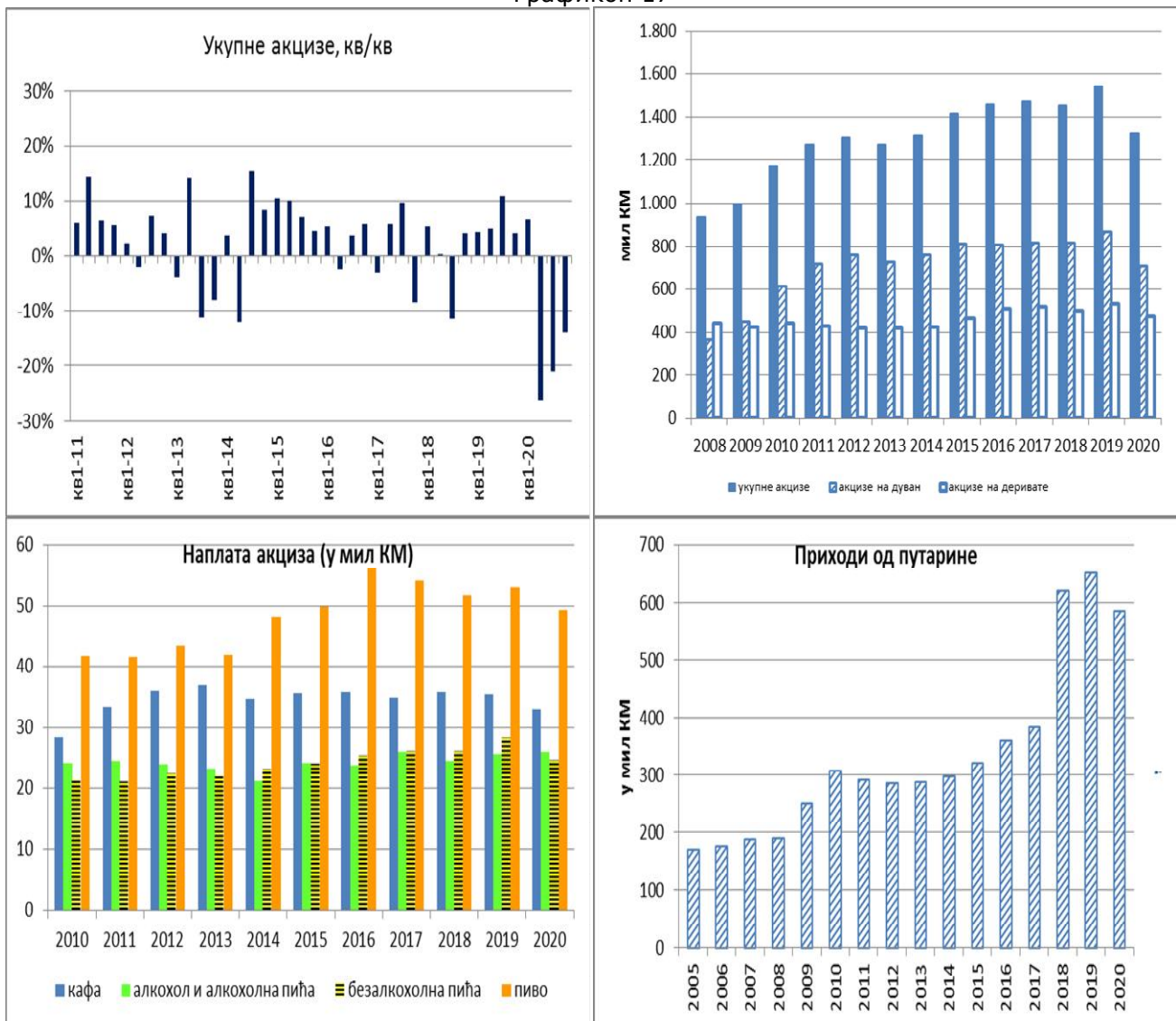


У децембру је забиљежен пад прихода од акциза на све акцизне производе, што је погоршало кумулативни тренд, тако да је једино код акциза на алкохол и алкохолна пића забиљежен скроман раст наплате у 2020.г.

Анализа кварталне наплате прихода од акциза показује раст у првом кварталу 2020. од 6,8%, а потом, по избијању пандемије снажан пад у другом и трећем кварталу 2020. од 27,3% и 21,6%, респективно. Упоредјујући са знатно мањим кварталним падом нето ПДВ-а може се закључити да је коронавирусом више била погођена наплата акциза³. Потрошачи су се у условима смањене запослености и пада дохотка ограничили на куповину најнужнијих добара и услуга, који нису акцизни производи. Друго, очигледно је да је наплата акциза у великој мјери осјетљива на пад екстерне потрошње (нерезидената, дијаспоре, пограничног промета, вјерског и других облика туризма), како дуванских прерађевина, тако и осталих акцизних производа. Ни скроман опоравак потрошње у четвртном кварталу, који је очигледан у наплати нето ПДВ-а, није се у већој мјери одразио на наплату акциза, те је остварен пад прихода од 14,7% (Графикон 17, „укупне акцизе“).

³ Ова разлика је и већа уколико се из наплате ПДВ-а у 2019. и 2020. искључи дио ПДВ-а који је наплаћен на акцизе.

Графикон 17



Подаци о номиналној годишњој наплати прихода од акциза показују да је наплата у 2020. била на нивоу 2014. године (Графикон 17, приказ десно).

Главни генератори наплате акциза су акцизе на дуванске прерађевине и акцизе на деривате нафте.

Анализа номиналне наплате наведених прихода показује да су главни узрочник пада наплате акциза у 2020. биле акцизе на дуванске прерађевине, чија укупна наплата је била на нивоу 2011. године, док је наплата деривата имала знатно мањи пад.

Годишња наплата прихода од путарине је испод нивоа у 2018. години, али знатно виша него у 2017, што је и очекивано с обзиром на измјене политике опорезивања деривата нафте од 1.2.2018., која подразумијева и знатно више стопе путарине. Међутим, поређење количина деривата на које је наплаћена путарина у обје године указује на закључак да је у 2020. количина деривата опорезована путарином била 4,6% мања него у 2017. години.

Годишња наплата прихода од акцизе на кафу у 2020. била је на нивоу наплате у 2011. години, док је наплата акциза на безалкохолна пића и пиво у 2020. била на нивоу наплате у 2015. години (Графикон 17).

Дуванске прерађевине

Након лошије наплате акциза на дуванске прерађевине у јануару, у наредна три мјесеца су остварене високе мјесечне стопе раста наплате акциза (Графикон 18, приказ лијево), што је било изненађујуће у условима пандемије и примјене рестриктивних мјера које су ограничиле улазак нерезидената и кретање становништва унутар БиХ. Међутим, треба имати у виду да се не ради о стварној потрошњи, јер се акцизе плаћају *ex ante*, при преузимању акцизних маркица, а количина акцизних маркица које се преузимају, а тиме и наплата акциза, зависи од перцепције великих дуванских компанија у вези будуће потрошње дуванских прерађевина у БиХ. Из тог разлога у првом кварталу 2020. остварен је раст прихода од акциза на дуванске прерађевине од 9%, док су оптимистична очекивања у вези са исходом пандемије довела до повећане наплате акциза у априлу. Међутим, након корекције пословних планова, која је резултовала драстичним смањењем броја акцизних маркица, у другом кварталу остварен је пад наплате акциза од 34,7% (Графикон 18, приказ, десно). Посљедице рестрикција код уласка нерезидената у БиХ⁴ су биле катастрофалне за наплату прихода од акциза. Мјесечне стопе пада наплате акциза у трећем кварталу кретале су се између -17% и -30%, што је на нивоу квартала донијело пад од 25,8%. У четвртном кварталу настављени су негативни трендови. Након солидне наплате у новембру очекивало се да ће у децембру наступити опоравак. Међутиом, нови талас пандемије и масовно „закључавање“ чланица ЕУ онемогућило је масовнији долазак нерезидената у БиХ за вријеме празника, што је довело до пада потражње за цигаретама, а тиме и наплате акциза на нивоу четвртог квартала од 18,7%. Чак ни најава повећања малопродајних цијена одређених брендова цигарета од 1.1.2021. није могла подстакнути гомилање залиха код потрошача, што је била пракса претходних година. У коначници, наплата акциза на дуванске прерађевине у 2020. години је била мања за 18,2% у односу на 2019. годину.

Графикон 18



⁴ Одлуке власти БиХ у вези уласка у БиХ и одлуке ЕУ у вези са враћањем грађана ЕУ са путовања у БиХ

Деривати нафте

Максимална дубиоза у наплати акциза на деривате нафте остварена је у априлу 2020. када већина компанија није радила или је радила у отежаним условима. Од маја се ситуација постепено поправила, али то је трајало само два мјесеца, да би се ситуација у јулу и августу нагло погоршала, што се задржало до новембра, кад је остварен раст прихода од акциза. Међутим, већ у децембру је наплата акциза била мања за 7,5%, тако да је на годишњем нивоу наплата мања 10,3% (Графикон 19, приказ лијево).

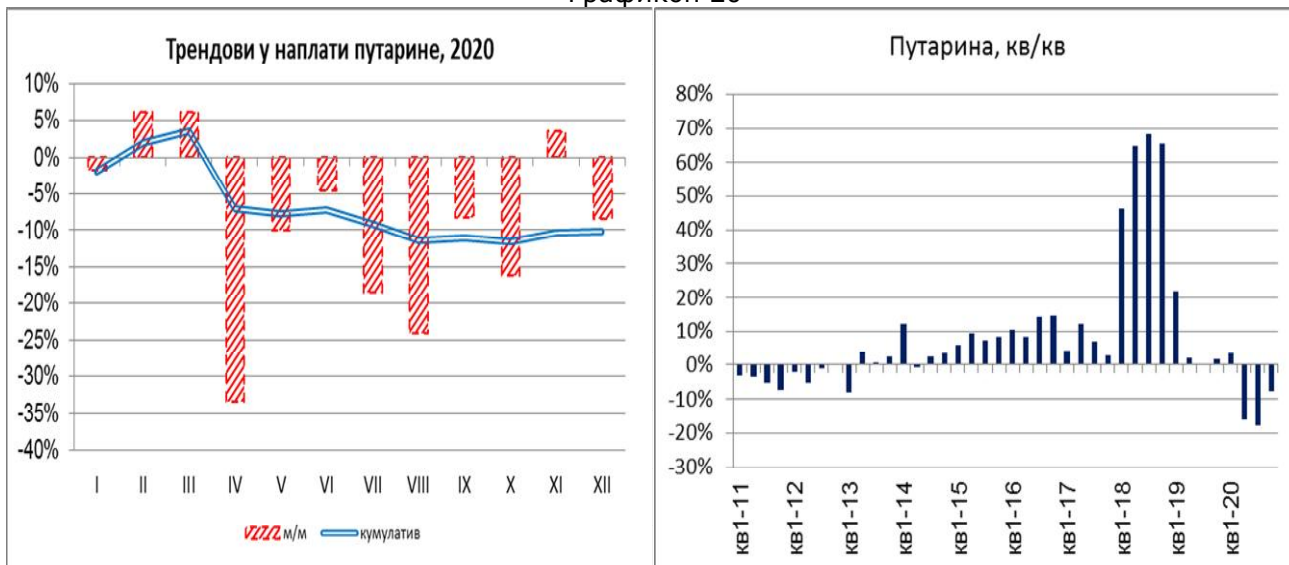
Графикон 19



У првом кварталу 2020, остварен је раст наплате прихода од акциза од 1,8%, док је у другом и трећем забиљежен пад од 14,1% и 18,3% (Графикон 19, приказ десно). Опоравак наплате акциза у новембру је значајно побољшао кварталне трендове, тако да је у четвртм кварталу пад прихода од акциза износио 7,8%.

Наплата прихода од путарине у децембру била је мања за 8,5% у односу на исти мјесец 2019., а на нивоу године мања за 10,3% (Графикон 20, приказ лијево). У првом кварталу је остварен раст прихода од путарине од 3,5%, а у другом и трећем пад од 16,1% и 17,8% (Графикон 20, приказ десно). Опоравак наплате путарина у новембру резултовао је мањим падом наплате путарине у четвртм кварталу од 7,7%.

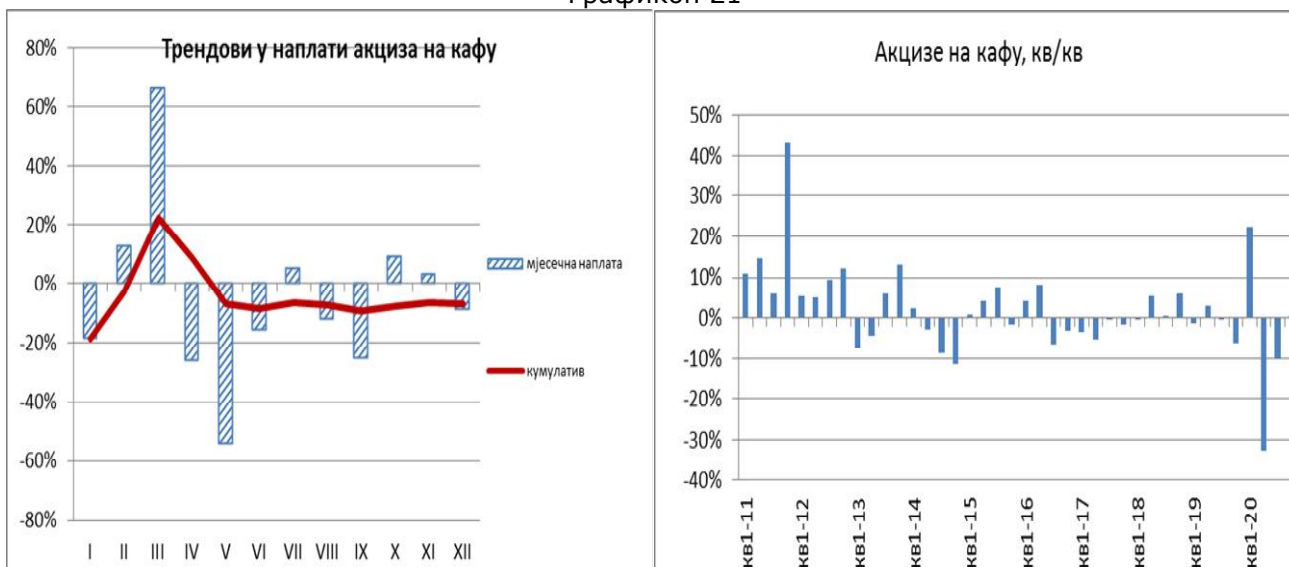
Графикон 20



Кафа

У 2020. настављен је тренд осцилирања наплате прихода од акциза на кафу, који није везан само за појаву вируса корона, већ и за стање на свјетском тржишту кафе. Након високог раста наплате акциза на кафу у првом кварталу од 22,3%, у другом и трећем кварталу 2020. остварен је пад од 32,7% и 10,4% у односу на исте кварталне 2019., а у четвртном скроман раст од 0,5% (Графикон 21).

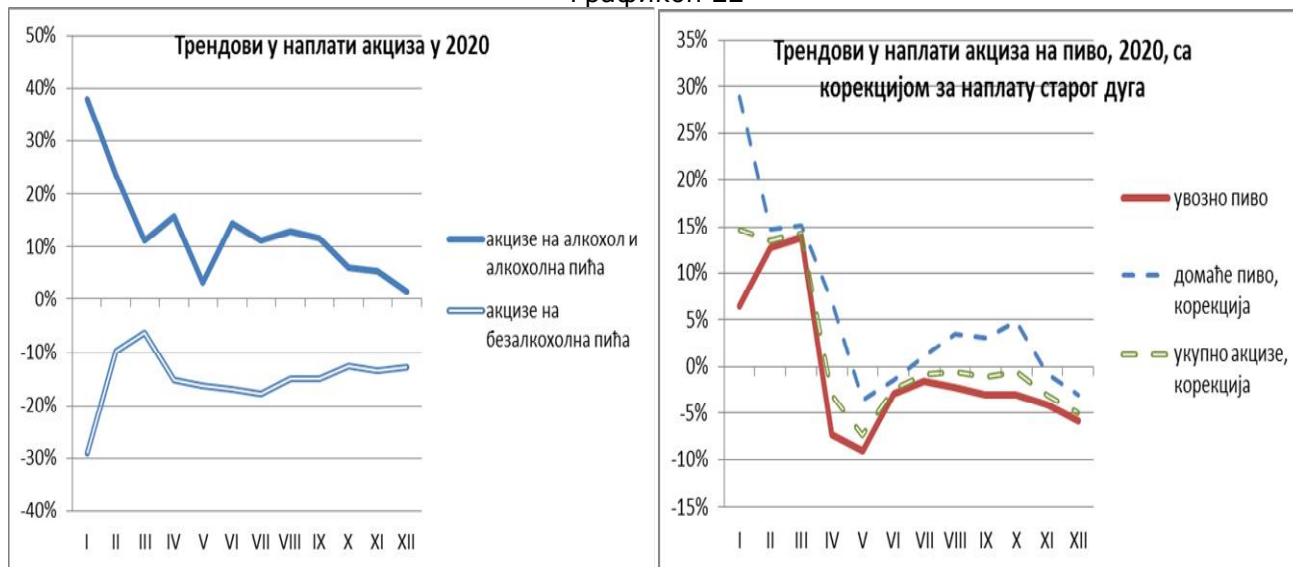
Графикон 21



Алкохол и алкохолна пића, безалкохолна пића, пиво и вино

У децембру 2020. је настављена ерозија прихода од акциза на алкохол и алкохолна пића, тако да је након високих стопа раста током године у коначници остварен раст од само 1,5% (Графикон 22, приказ лијево).

Графикон 22

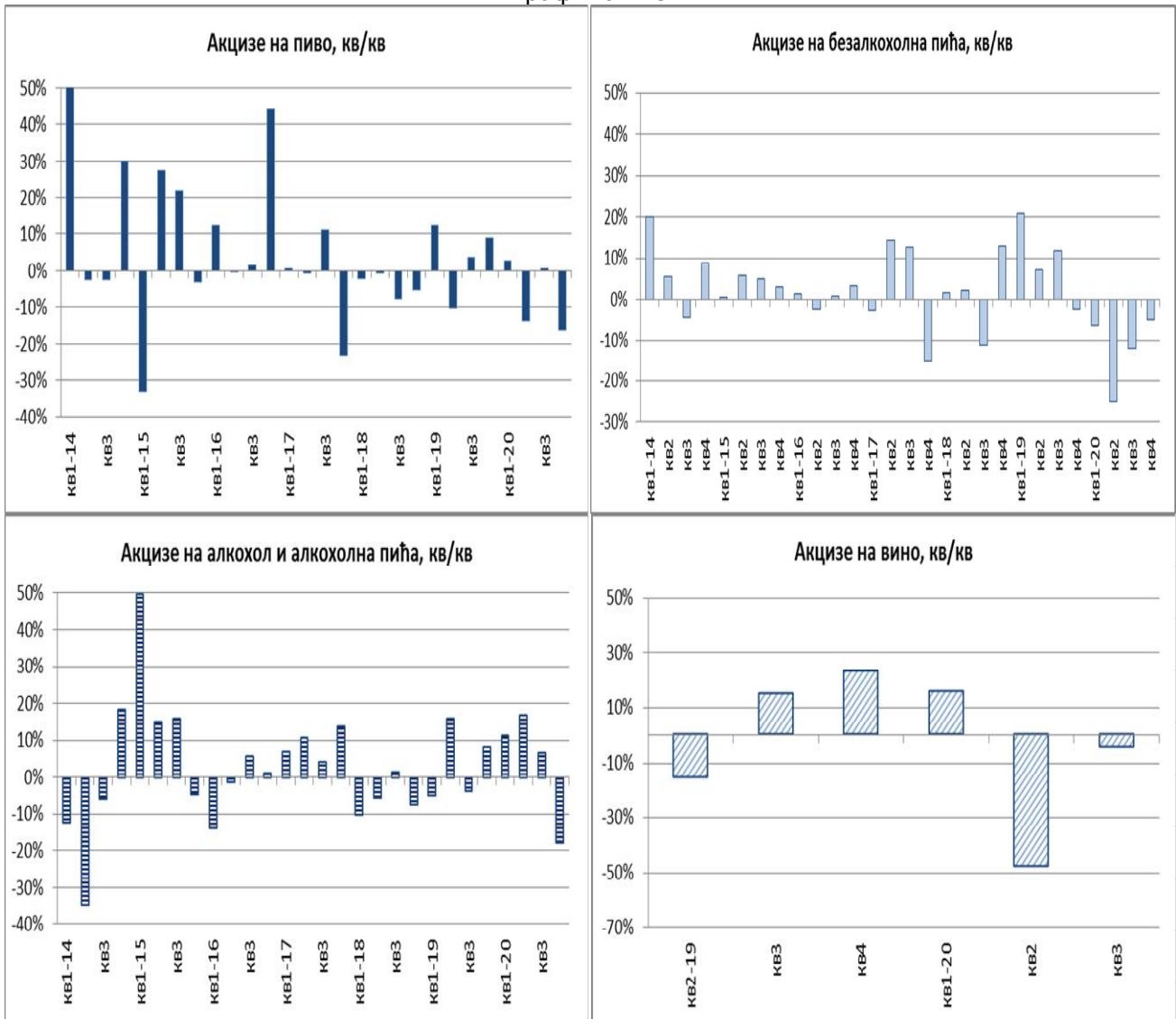


Приходи од акциза на безалкохолна пића су у континуитету били у негативној зони раста током цијеле године, тако да је пад наплате у децембру од 5,7% додатно потврдио негативне трендове (Графикон 22, приказ лијево). Ипак, квартални трендови указују на опоравак наплате. Након високих негативних стопа у другом и трећем кварталу пад прихода од акциза у четвртном кварталу износио је 4% (Графикон 23).

Наплата акциза на пиво је осцилирала током године, те је позитивни раст остварен у првом и трећем кварталу, а пад прихода у другом и четвртном кварталу 2020. (Графикон 23). У децембру је забиљежен велики пад наплате прихода од акциза на пиво од 25%, што је погоршало позитивне трендове из трећег квартала, као и кумулативне трендове. Укупна наплата акциза на пиво током 2020. била је мања за 6,8% у односу на наплату из 2019, при чему је наплата увозних акциза била мања за 5,9%, а домаћих за 8,6%. Међутим, потребно је имати у виду да су у јануару 2019. наплаћени стари дугови по основу домаће акцизе, што је повећало основицу за поређење са наплатом у 2020. Искључивањем ефекта наплате старог дуга из основице укупна наплата акциза на пиво је мања за 5%, док наплата акциза на домаћа пива мања за 3% (Графикон 22, приказ десно, „корекције“).

Наплата акциза на вино је забиљежила позитиван раст само у првом кварталу 2020, док је у већем дијелу године забиљежен негативни тренд, с тим да је, очекивано, највећи пад остварен у другом кварталу (Графикон 23). У коначници, наплата на нивоу године је била мања за 11,9% у односу на 2019.

Графикон 23



Анализа расподеле прихода од индиректних пореза за 2020. годину

(Припремила: Мирјана Поповић, стручни савјетник – макроекономиста)

Анализом је представљено кретање расподеле прихода од индиректних пореза у Босни и Херцеговини (у даљем тексту: БиХ) за 2020. годину. Фокус анализе је систем расподеле по вертикалној структури, а у складу са прописаним методологијом и поступком расподеле прихода од индиректних пореза.

1. Увод

Појава пандемије вируса корона у 2020. години довела је свијет пред највећи изазов у новијој историји, показујући све слабости земаља и њихових система. Пандемија је увела БиХ у рецесију узрокујући прекид у нормалном функционисању економије земље због слабијег извоза, нижих инвестиција и ниже приватне потрошње. Мјере које су уведене у циљу спрјечавања ширења вируса, имале су негативне ефекте на већ ниску привредну развијеност земље, смањење индустријске производње, поремећај у ланцима снабдјевања, утичући на укупну економију земље и директно се одражавајући на наплату и расподелу прихода од индиректних пореза у БиХ.

Приходи од индиректних пореза најзначајније учествују у јавним приходима и структури буџета свих нивоа власти у БиХ те су динамика прикупљања прихода од индиректних пореза на Јединствени рачун и расподела средства са Јединственог рачуна од пресудног значаја за све буџете.

Прикупљање прихода на Јединствени рачун и расподелу средства са Јединственог рачуна корисницима прихода врши Управа за индиректно опорезивање БиХ (у даљем тексту: УИО), а све у складу са Законом о уплатама на Јединствени рачун и расподјели прихода⁵, Правилником о уплаћивању индиректних пореза и осталих прихода и такси које наплаћује УИО⁶, Правилником о одређивању износа резерве на Јединственом рачуну за измиривање обавеза у вези са индиректним порезима од стране УИО⁷ и Правилником о израчунању коефицијената дозначавања ентитетима⁸.

2. Расподела прихода од индиректних пореза у периоду јануар-децембар 2020. године

2.1. Расподела бруто прихода од индиректних пореза

Бруто приходи од индиректних пореза представљају укупне приходе намијењене за расподелу који укључују и износ средстава намијењене за поврате. С обзиром да приоритет у расподјели укупних прихода од индиректних пореза прикупљених на Јединствени рачун имају поврати пореским обвезницима, износ прихода који је прикупљен на Јединствени рачун (ПДВ, царине, акцизе, путарина 0,15 КМ), умањује се за износ минималне резерве⁹ неопходан УИО за континуирану и несметану исплату поврата. Тако је, за минималне резерве у 2020. години издвојено 18,9% укупно распоређених прихода од индиректних пореза,

⁵ „Службени гласник БиХ”, бр. 55/04, 34/07, 49/09 и 92/17

⁶ „Службени гласник БиХ”, бр. 21/20 и 23/20

⁷ „Службени гласник БиХ”, бр. 59/04

⁸ „Службени гласник БиХ”, бр. 62/08

⁹ Износ минималне резерве утврђен је у складу са Правилником о прикупљању, сравњењу, расподјели прихода и извјештавању „Службени гласник БиХ”, бр. 05/05

приказано графиком 2 и 3, док је графиком 1 приказана структура поврата у 2020. години, у процентима.



Извор: Подаци Управе за индиректно опорезивање БиХ, приказ ОМА

Најзначајније издвајање од 88,2% односи се на поврат ПДВ-а пореским обвезницима који према својим ПДВ пријавама остварују право на поврат, након чега слиједи издвајање од 9,1% које се односи на поврат ПДВ-а по међународним уговорима.

Наредни корак у расподјели је дозначавање припадајућег износа буџету институција БиХ, гдје је у 2020. години издвојено 11,4% укупно распоређених прихода од индиректних пореза приказано у графикама 2. и 3.

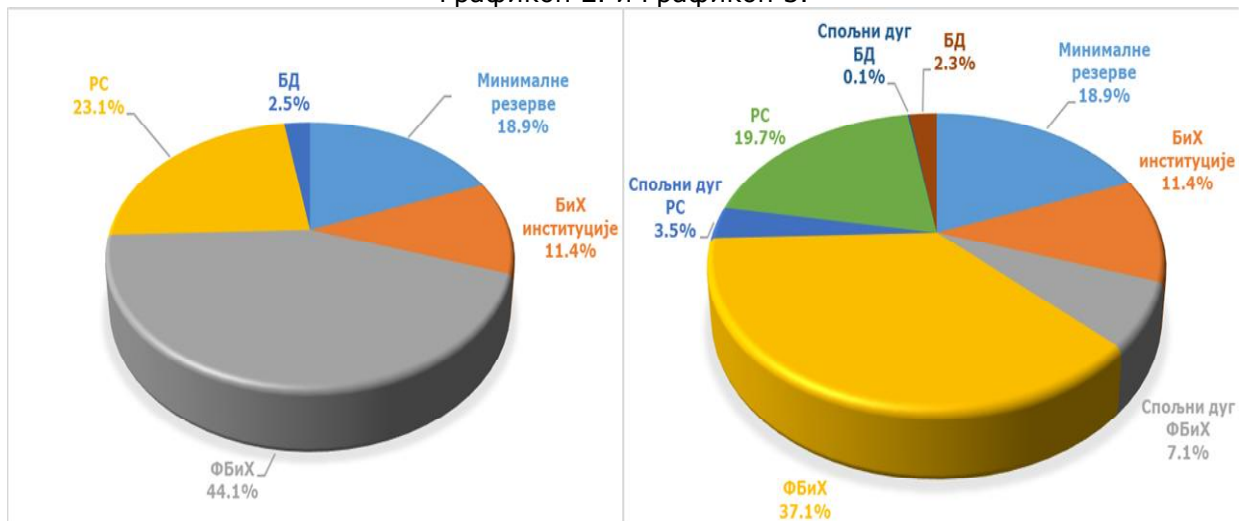
Преостали износ након одбијања износа за минималне резерве и износа који припада буџету институција БиХ, представља износ за расподјелу ентитетима и Брчко Дистрикту према унапријед утврђеним коефицијентима расподјеле на кварталном нивоу¹⁰, док је коефицијент за расподјелу Брчко Дистрикту од половине 2007. године фиксан¹¹. Од износа који у расподјели припада ентитетима и Брчко Дистрикту, приоритетно се издвајају средства за отплату спољног дуга.

Графиком 2 и 3 приказан је проценат учешћа у расподјели прихода од индиректних пореза по корисницима у 2020. години. У графикама 2 и 3 проценат расподјеле ентитетима и Брчко Дистрикту обухвата износ за финансирање спољног дуга, а који се одузима од износа намијењеног за расподјелу ентитетима и Брчко Дистрикту, док графикон 3 приказује проценат расподјеле који је у 2020. години издвојен за отплату спољног дуга.

¹⁰ Однос суме крајње потрошње исказане у ПДВ пријавама обвезника на територији датог ентитета, односно датог корисника прихода, и суме крајње потрошње исказане у ПДВ пријавама на цијелој територији БиХ.

¹¹ Високи представник је, штитећи фискалну аутономију утврђену Коначном арбитражном одлуком, 01.06.2007. године наметнуо фиксни коефицијент за Брчко Дистрикт у висини од минимално 3,55% или најмање 124 милиона КМ годишње у апсолутном износу.

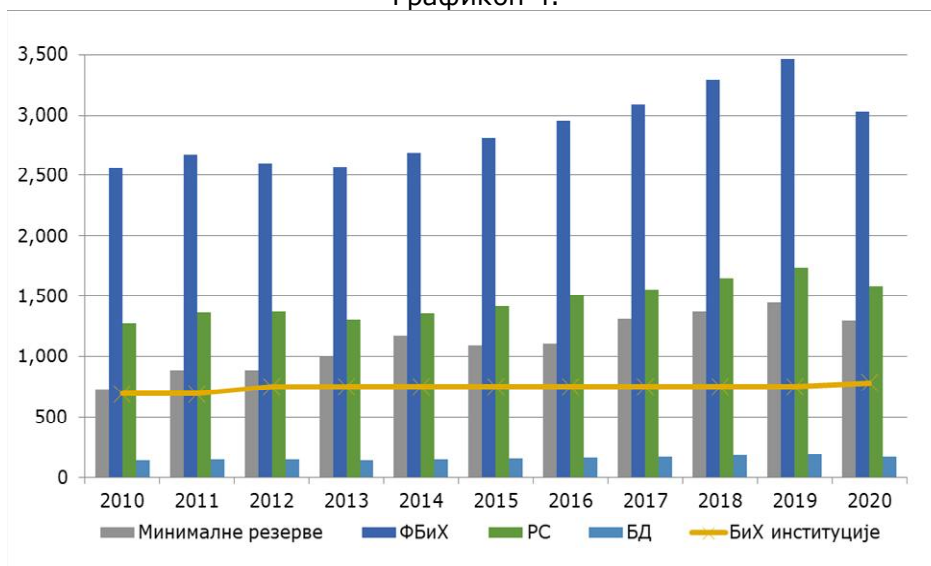
Графикон 2. и Графикон 3.



Извор: Подаци Управе за индиректно опорезивање БиХ, приказ ОМА

У графикону 4 приказано је кретање расподјеле бруто прихода од индиректних пореза за период 2010-2020. година, у милионима КМ¹². Из података се види да је распоређени бруто износ у 2020. години већи за 27,0% у односу на 2010. годину, као и да је износ бруто прихода од индиректних пореза намијењен за расподјелу у посматраном периоду највећи у 2019. години. Највећи раст од 78,3% у 2020. години у поређењу са 2010. годином имао је износ расподјеле намијењен за минималне резерве. У истом периоду учешће Републике Српске порасло је за 24,2%, Брчко Дистрикта за 20,0%, Федерације БиХ за 17,9%, те је износ расподјеле намијењен за финансирање институција БиХ порастао за 13,2%.

Графикон 4.



Извор: Подаци Управе за индиректно опорезивање БиХ, приказ ОМА

Из података се види да у периоду 2010-2013. година долази до стагнације бруто прихода од индиректних пореза намијењених за расподјелу те се кретање укупне расподјеле бруто

¹² Износ бруто прихода искључује наплату намјенске путарине

прихода значајније не мијења. Од 2013-2019. године износ бруто прихода намијењен за расподјелу ентитетима и Брчко Дистрикту има тенденцију константног раста. Из графикона је у периоду 2012-2019. година видљив фиксни износ расподјеле прихода од индиректних пореза према институцијама БиХ који је на годишњем нивоу износио је 750 милиона КМ¹³. У 2020. години годишњи износ прихода од индиректних пореза који се издваја за финансирање институција БиХ дефинисан Споразумом о усвајању документа глобални оквир фискалних биланса и политика у БиХ за период 2020-2022. година¹⁴ повећан је на 780 милиона КМ.

Стање шока у економији, проузроковано појавом коронавируса и мјерама предузетим у борби против ширења вируса, прекинуло је тенденцију раста дозначених прихода од индиректних пореза ентитетима и Брчко Дистрикту, као и износ намијењен за минималне резерве у 2020. години. Тако је, у односу на претходну годину распоређени бруто износ у 2020. години мањи за 9,5%. Највеће смањење забиљежено је приликом расподјеле бруто прихода Федерацији БиХ 12,6%, затим Брчко Дистрикту 11,2%, док је у 2020. години забиљежено смањење расподјеле бруто прихода за минималне резерве за 10,0%, те смањење расподјеле бруто прихода који припадају Републици Српској за 8,5% у односу на 2019. годину.

У табели 1 приказана је расподјела бруто прихода од индиректних пореза за период 2010-2020. година, у процентима. У поређењу са другим учесницима у расподјели, из приказаних података видљиве су промјене у структури расподјеле.

Табела 1.

у %	2010	2011	2012	2013	2014	2015	2016	2017	2018	2019	2020	Индекс (2020 - 2010)	Индекс (2020 - 2019)
Минималне резерве	13.5	15.3	15.4	17.3	19.1	17.6	17.1	19.2	19.0	19.0	18.9	5.4	-0.1
БиХ институције	12.7	12.0	13.0	13.0	12.3	12.0	11.6	10.9	10.4	9.9	11.4	-1.4	1.5
ФБиХ	47.5	46.4	45.2	44.5	43.9	45.2	45.6	44.9	45.4	45.7	44.1	-3.4	-1.6
РС	23.7	23.7	23.9	22.7	22.2	22.7	23.3	22.6	22.8	22.9	23.1	-0.5	0.3
БД	2.6	2.6	2.5	2.5	2.4	2.5	2.5	2.5	2.5	2.5	2.5	-0.1	0.0
Укупно	100	100	100	100	100	100	100	100	100	100	100	100	100

Извор: Подаци Управе за индиректно опорезивање БиХ, приказ ОМА

Посматрајући просјек коефицијената за 2020. годину у односу на 2010. годину, примјетно је смањење учешћа ентитета, Брчко Дистрикта и институција БиХ у расподјели, те сходно томе, повећање учешћа расподјеле у корист минималних резерви. Највећи раст у расподјели у 2020. години у поређењу са 2010. годином односи се на минималне резерве (5,4 п.п.), док је највећи пад забиљежен у расподјели бруто прихода Федерацији БиХ (-3,4 п.п.).

Посматрајући просјек коефицијената за 2020. годину у односу на 2019. годину, повећање учешћа у расподјели односи се на институције БиХ (1,5 п.п.) и Републику Српску (0,3 п.п.), док је с друге стране пад забиљежен у расподјели бруто прихода Федерацији БиХ (-1,6 п.п.), као и у расподјели прихода намијењених за минималне резерве (-0,1 п.п.).

2.2. Расподјела нето прихода од индиректних пореза

Нето приходи од индиректних пореза представљају приходе намијењене за расподјелу корисницима након извршених поврата. Графикон 5 приказује укупно распоређене нето приходе од индиректних пореза за период 2010-2020. година, у милионима КМ. Динамика кретања нето прихода приказује тренд раста уз изузетак 2013. и 2020. године. Износ нето прихода од индиректних пореза намијењен за расподјелу корисницима у 2019. години је

¹³ Споразум о усвајању документа „Глобални оквир фискалних биланса и политика у БиХ“

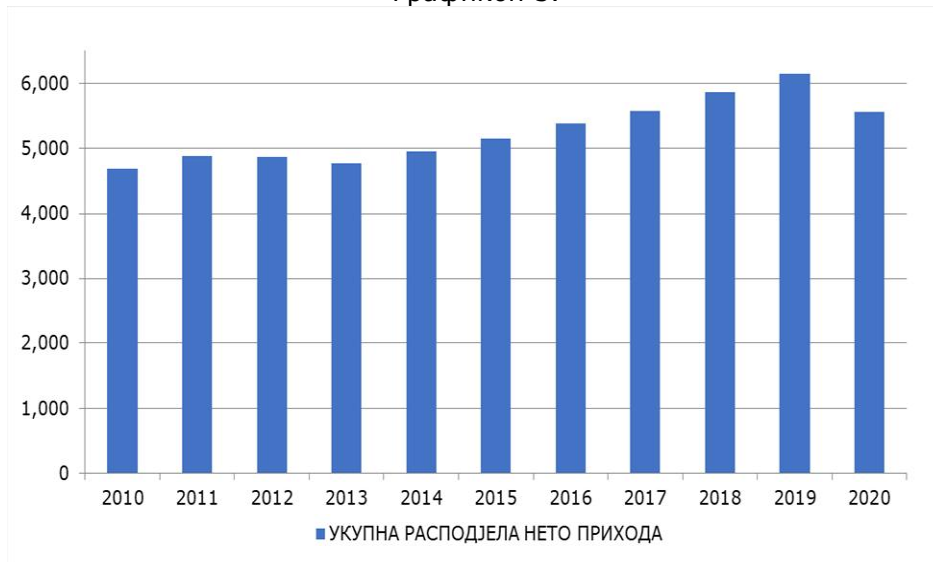
¹⁴ [https://www.mft.gov.ba/srb/images/stories/budzet/qfo/2020/GFO%202020%20-%202022%20\(S\).pdf](https://www.mft.gov.ba/srb/images/stories/budzet/qfo/2020/GFO%202020%20-%202022%20(S).pdf)

Бања Лука: Бана Лазаревића, 78 000 Бања Лука, Тел/факс: +387 51 335 350, Е-mail: oma@uino.gov.ba

Сарајево: Змаја од Босне 476, 71 000 Сарајево, Тел:+387 33 246 081, Факс:+387 033 246 080, Web: www.oma.uino.gov.ba

највећи у посматраном периоду. У 2020. години износ укупних нето прихода од индиректних пореза намијењен за распоdjелу корисницима већи је за 19,0% у односу на 2010. годину, док је у односу на 2019. годину мањи за 9,3%.

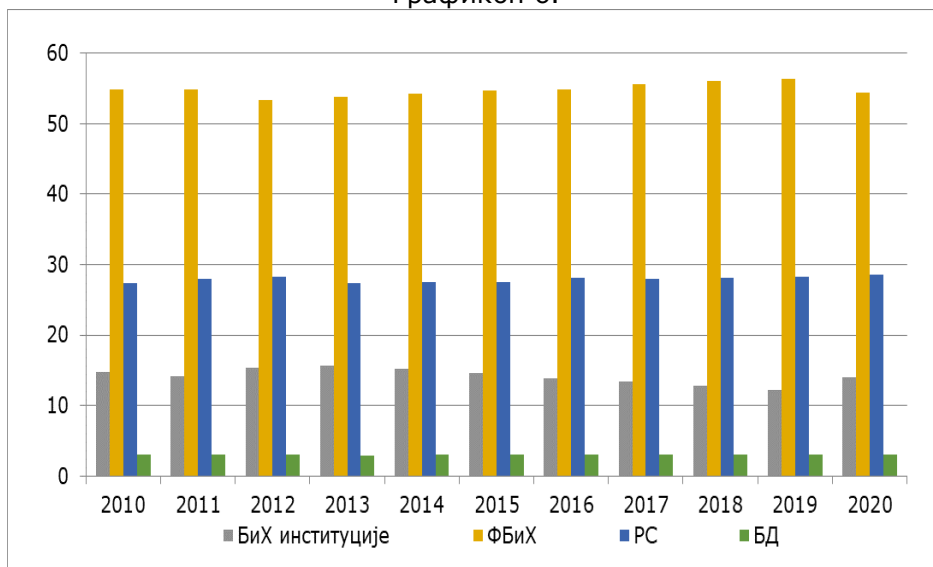
Графикон 5.



Извор: Подаци Управе за индиректно опорезивање БиХ, приказ ОМА

Распоdjела нето прихода од индиректних пореза корисницима у периоду 2010-2020. година, у процентима која обухвата институције БиХ, Федерацију БиХ, Републику Српску и Брчко Дистрикт приказана је у графикону 6.

Графикон 6.

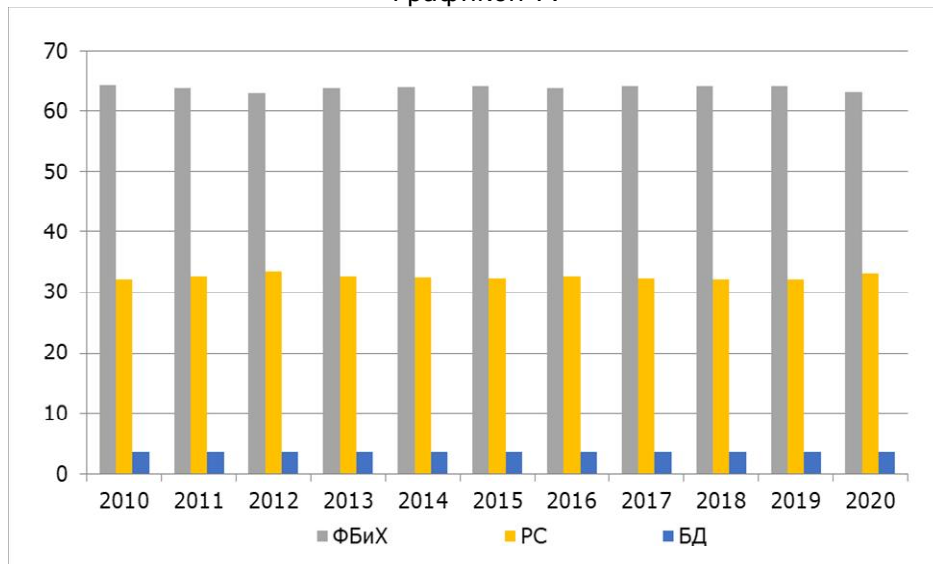


Извор: Подаци Управе за индиректно опорезивање БиХ, приказ ОМА

Посматрајући динамику кретања, подаци приказују флукуацијски тренд кретања распоdjеле ентитетима, док је коефицијент за распоdjелу Брчко Дистрикту фиксан. Федерација БиХ има највећи проценат учешћа у распоdjели, након чега је значајан износ у распоdjели припао Републици Српској, затим институцијама БиХ, те Брчко Дистрикту.

Графикон 7 приказује расподјелу нето прихода од индиректних пореза ентитетима и Брчко Дистрикту у периоду 2010-2020. година, у процентима, а након издвајања припадајућег дијела институцијама БиХ.

Графикон 7.



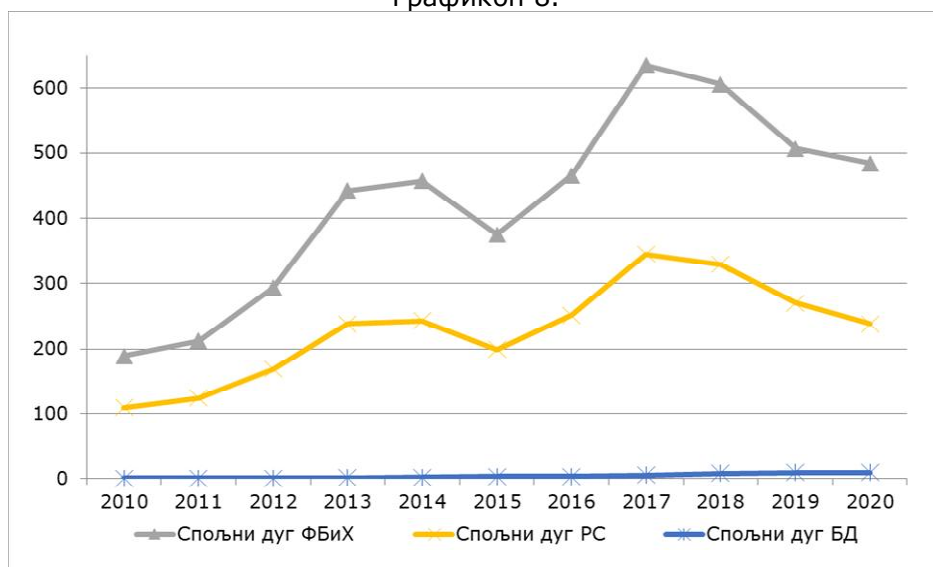
Извор: Подаци Управе за индиректно опорезивање БиХ, приказ ОМА

У посматраном периоду Федерација БиХ је остварила највећи коефицијент расподјеле у 2010. години, а најмањи у 2012. години, што доводи до супротног кретања расподјеле Републици Српској, а с обзиром на фиксан коефицијент за расподјелу који припада Брчко Дистрикту. Посматрајући расподјелу нето прихода од индиректних пореза у 2020. години у односу на 2010. годину, примјетно је смањење коефицијента у Федерацији БиХ у корист Републике Српске за 1,1 п.п., док је смањење коефицијента у Федерацији БиХ у корист Републике Српске у 2020. години у односу на 2019. годину 1,0 п.п.

3. Спољни дуг

Повећање расподјеле прихода од индиректних пореза намијењених за финансирање спољног дуга указује на повећану отплату спољног дуга страним повјериоцима. Графиконом 8 представљено је кретање расподјеле прихода од индиректних пореза намијењених за финансирање спољног дуга за период 2010-2020. година, у милионима КМ.

Графикон 8.



Извор: Подаци Управе за индиректно опорезивање БиХ, приказ ОМА

Износ расподјеле за отплату спољног дуга Брчко Дистрикта у посматраном периоду има благу тенденцију раста, док су, посматрајући ентитете, видљиве промјене које се дешавају у складу са раније преузетим међународним обавезама и динамиком отплате спољног дуга. Иако је задуженост земље на међународном финансијском тржишту достигла свој максимум у 2014. години, најзначајнија отплата спољног дуга ентитета евидентирана је у 2017. години када је и отплаћен најзначајнији дио дуга међународним повјериоцима¹⁵. У складу с тим, од 2017. до 2020. године види се како износ намијењен за отплату спољног дуга ентитета, а који се расподјељује из прихода од индиректних пореза, постепено смањује¹⁶.

Табела 2 приказује проценат учешћа ентитета и Брчко Дистрикта у укупним издвајањима за отплату спољног дуга. Посматрајући кретање спољног дуга примјетно је повећање издвајања средстава у Федерацији БиХ као и благо повећање у учешћу издвојене расподјеле Брчко Дистрикта, те сходно томе смањење издвојених средстава Републике Српске за 2020. годину, а у односу на 2010. годину. Иста динамика кретања видљива је у поређењу 2020. године са 2019. годином.

Табела 2.

у %	2010	2011	2012	2013	2014	2015	2016	2017	2018	2019	2020
Спољни дуг ФБиХ	63.39	63.13	63.43	64.94	65.18	65.01	64.71	64.54	64.34	64.52	66.20
Спољни дуг РС	36.57	36.84	36.54	34.94	34.60	34.49	34.93	34.99	34.90	34.40	32.58
Спољни дуг БД	0.04	0.04	0.03	0.12	0.21	0.50	0.36	0.46	0.76	1.08	1.22
Укупно	100	100	100	100	100	100	100	100	100	100	100

Извор: Подаци Управе за индиректно опорезивање БиХ, приказ ОМА

¹⁵ <https://www.imf.org/external/np/fin/tad/exportal.aspx?memberKey1=75&date1key=2020-12-31&category=EXC>

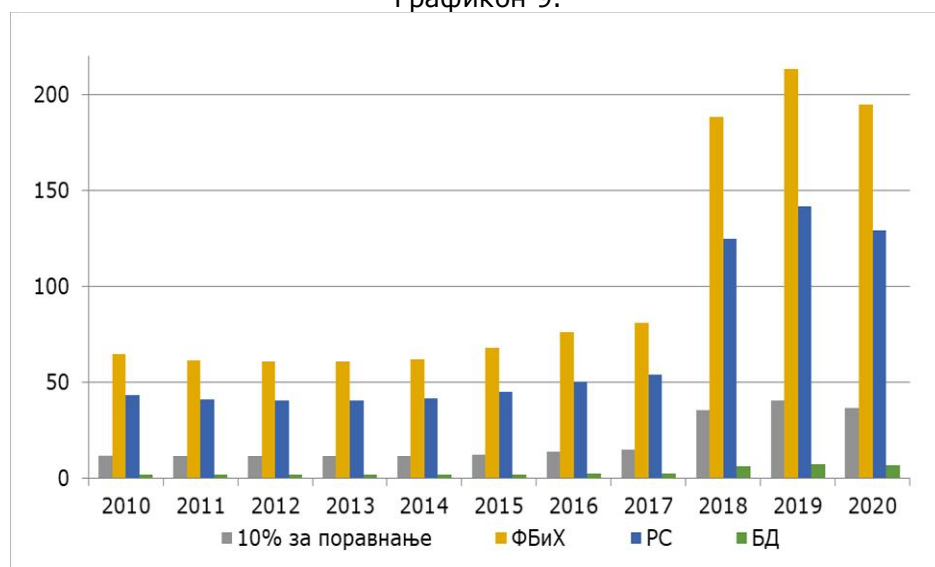
¹⁶ Тенденција смањења отплате спољног дуга ентитета нужно не представља мању задуженост ентитета, већ представља динамику отплате. У посљедњих неколико година, дошло је до „прекомпоновања“ задужености ентитета, односно смањења спољног дуга, те повећања задужености у земљи.

4. Расподјела прихода од путарине за аутопутеве

Након почетка примјене Закона о акцизама у БиХ¹⁷, Управни одбор Управе за индиректно опорезивање БиХ донио је Одлуку о привременој расподјели прихода од путарине за аутопутеве¹⁸ (у даљем тексту: Одлука). Према Одлуци, приходи се прикупљају на посебан подрачун у оквиру Јединственог рачуна, те од укупно прикупљених прихода, 10% остаје на подрачуну Јединственог рачуна и служи за поравнање прихода по утврђивању коначне методологије расподјеле, док се преосталих 90% дијели између ентитета и Брчко Дистрикта према утврђеним процентима (Федерација БиХ 59%, Република Српска 39%, Брчко Дистрикт 2%). Одлука се примјењивала до 01.02.2018. године, односно до почетка примјене новог Закона о измјенама и допунама Закона о акцизама у БиХ¹⁹ (у даљем тексту: Закон), којим је износ путарине за аутопутеве по литри деривата који се прода на тржишту БиХ, а који се прикупља на посебан подрачун Јединственог рачуна, повећан са 0,10 КМ на 0,25 КМ. Након почетка примјене новог Закона, донесена је и нова Одлука о привременој расподјели прихода од путарине за изградњу аутопутева и изградњу и реконструкцију других путева²⁰, а којом је прописана иста методологија расподјеле као што је била прописана претходном Одлуком.

У графикону 9 приказан је износ који је према прописаној методологији у складу са Одлуком о привременој расподјели прихода од путарине за аутопутеве и Одлуком о привременој расподјели прихода од путарине за изградњу аутопутева и изградњу и реконструкцију других путева, распоређен у периоду 2010-2020. година, у милионима КМ. Графиконом је приказана расподјела прихода од путарине за аутопутеве која је, сразмјерно прописаним коефицијентима, распоређена у посматраном временском периоду.

Графикон 9.



Извор: Подаци Управе за индиректно опорезивање БиХ, приказ ОМА

Износ од 10% се према Одлуци о привременој расподјели прихода од путарине за аутопутеве и Одлуци о привременој расподјели прихода од путарине за изградњу аутопутева и изградњу и реконструкцију других путева оставља на подрачуну Јединственог рачуна и служи за

¹⁷ „Службени гласник БиХ”, бр. 49/09, 49/14 и 60/14

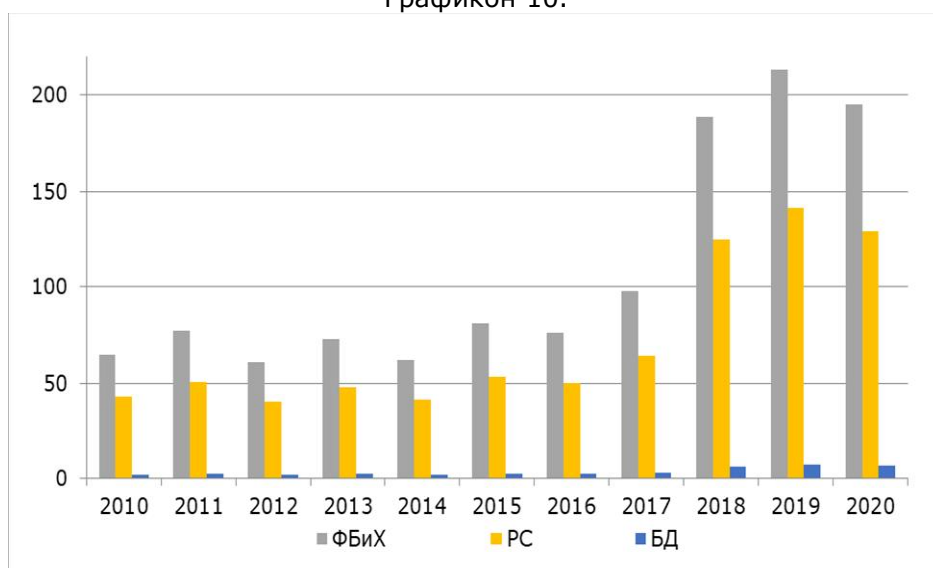
¹⁸ „Службени гласник БиХ”, бр. 102/09

¹⁹ „Службени гласник БиХ”, бр. 91/17

²⁰ „Службени гласник БиХ”, бр. 50/18

поравнање прихода по утврђивању коначне методологије распоdjеле. Након тога се овај износ акумулира до доношења Одлуке Управног одбора Управе за индиректно опорезивање БиХ о привременој распоdjели прихода од путарине за аутопутеве која су остала на подрачуну Јединственог рачуна. Тако је Управни одбор Управе за индиректно опорезивање БиХ у периоду 2010-2020. година, донио четири Одлуке о привременој распоdjели прихода од путарине за аутопутеве која су остала на подрачуну Јединственог рачуна²¹. У складу са овим Одлукама, у 2011., 2013., 2015. и 2017. години је са подрачуна Јединственог рачуна извршена распоdjела диjела акумулираног износа намиjењеног за поравнање. Графикон 10 приказује износ који је приликом редовне распоdjеле распоређен ентитетима и Брчко Дистрикту, увећан за износ распоdjеле према Одлукама о привременој распоdjели прихода од путарине за аутопутеве која су остала на подрачуну Јединственог рачуна, у милионима КМ.

Графикон 10.



Извор: Подаци Управе за индиректно опорезивање БиХ, приказ ОМА

У периоду 2010-2020. година најзначајније измјене су законске измјене у износу путарине за аутопутеве. Како Закон није био у примјени свих дванаест мјесеци 2018. године²², потпуни ефекат измјене Закона на годишњем нивоу видљив је у 2019. и 2020. години. Посматрајући податке у периоду 2010-2017. година када се примјењивао исти износ путарине за аутопутеве по литри деривата 0,10 КМ, из графикона 9 који приказује распоdjелу прихода од путарине корисницима без распоређеног износа према Одлукама о привременој распоdjели прихода од путарине за аутопутеве која су остала на подрачуну Јединственог рачуна, нису примјетне значајне осцилације. Значајније осцилације у периоду 2010-2017. година могу се примјетити у графикону 10 у годинама када су се десиле додатне распоdjеле. У наведеном периоду, у 2017. години забиљежен је најзначајнији износ за распоdjелу прихода од путарине за аутопутеве, а што је повезано са наплатом ових прихода. Посматрајући период од почетка примјене законских измјена 2018-2020. година²³, износ распоређених прихода од путарине за аутопутеве знатно је већи у поређењу са претходним годинама. У 2019. години, укупно распоређени износ прихода од путарине највећи је у односу на претходни период, те је знатно већи у односу на 2017. годину када је забиљежен највећи распоређен износ прије измјене закона. У 2020. години укупно распоређени приходи од путарине мањи су за 8,5% у односу на 2019. годину.

²¹ „Службени гласник БиХ”, бр. 83/11, 62/13, 67/15, 42/17

²² Почетак примјене 01.02.2018. године

²³ 01.02.2018-31.12.2020.