

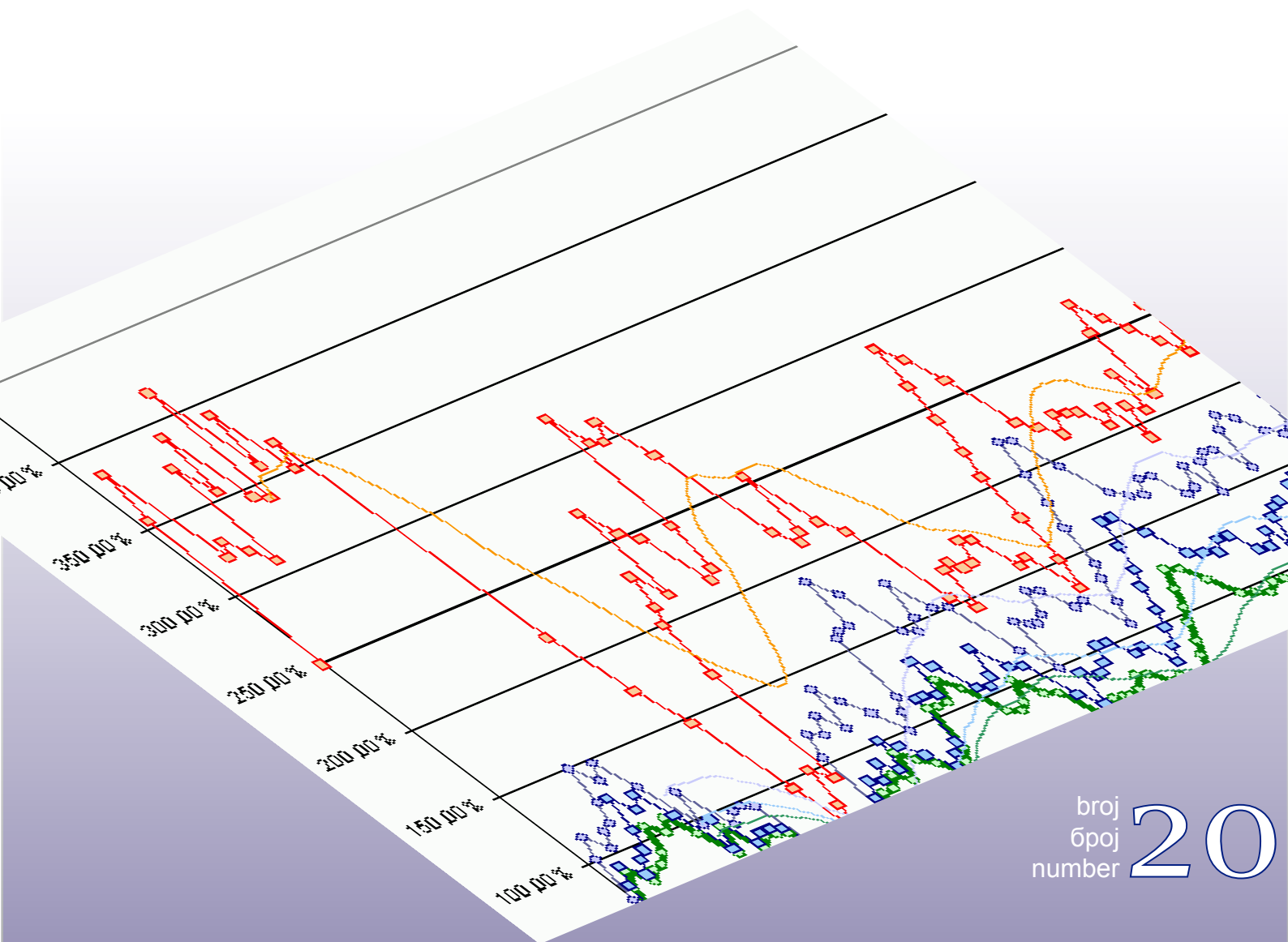
Bosna i Hercegovina
Odjeljenje za makroekonomsku analizu
Upravnog odbora Uprave za indirektno-
neizravno oporezivanje



Босна и Херцеговина
Одјељење за макроекономску анализу
Управног одбора Управе за индиректно
опорезивање

Macroeconomic Unit of the Governing Board of the Indirect Tax Authority

Oma Bilten



broj
број
number **20**

• Mart 2007 • Ožujak 2007 • Март 2007 • March 2007 •

Уз овај број...

Један од важних задатака, због којих је и основано Одјељење за макроекономску анализу, јесте прикупљање података о приходима и расходима свих нивоа управе, њихова консолидација и израда консолидованих извјештаја за општу владу БиХ. Прикупљање података и извјештавање о фискалним операцијама свих нивоа управе у БиХ битно је за утврђивање заједничких фискалних циљева и фискалну координацију између нивоа управе. Други важан циљ јесте успостава фискалне статистике БиХ, која подазумијева квалитетне и конзистентне податке, усклађене принципе финансијског извјештавања, јединствене принципе консолидације - све усклађено са међународном методологијом и стандардима финансијског извјештавања (ММФ, ЕУ). Преузимање међународних стандарда извјештавања омогућава компарацију фискалне статистике и показатеља Босне и Херцеговине са другим земљама. Уједно, то је и нужан предуслов да би се пратило испуњење предприсупних обавеза земаља које претендирају на чланство у ЕУ. Будући да Одјељење још увијек не располаже са подацима о укупним приходима и расходима за 2006.годину, у овом броју дајемо краћи прилог о анализи структуре индиректних пореза у БиХ, са назнаком проблема који онемогућавају свеобухватну компарацију са другим земљама.

У овом броју доносимо редован прилог о наплати индиректних пореза у мјесецу фебруару. Нажалост, и даље је присутан проблем отежаног прикупљања децембарских извјештаја, а због кашњења у том дијелу касне и извјештаји за јануар и фебруар 2007.године. Из тих разлога у овом броју у могућности смо да објавимо само консолидовани извјештај за Федерацију БиХ за 2006.годину, који укључује фискалне операције буџета Федерације БиХ, кантона и општина, као и консолидоване годишње извјештаје за одређени број кантона. Консолидовани извјештаји за општу владу БиХ за 2006.годину биће објављени када подаци буду доступни.

мр.сц. Динка Антић
шеф Одјељења – супервизор

Садржај:

| | |
|--|----|
| Наплата индиректних пореза: фебруар 2006 | 2 |
| Структура индиректних пореза | 3 |
| Консолидовани извјештаји: Федерација БиХ | 9 |
| Консолидовани извјештаји: кантони | 10 |
| Из рада Управног одбора УИО | 16 |
| Активности Одјељења | 18 |

техничка обрада : Сулејман Хасановић, ИТ сарадник
превод : Един Смаилхоџић, Пројекат подршке ЕУ фискалној политици у БиХ

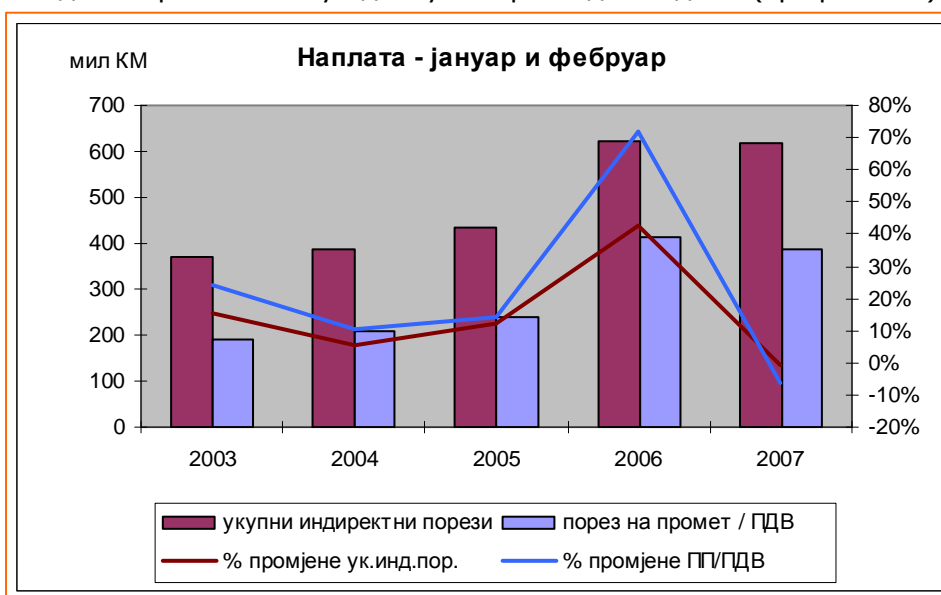
Наплата индиректних пореза – фебруар 2007.године

(припремила: мр.сц. Динка Антић)

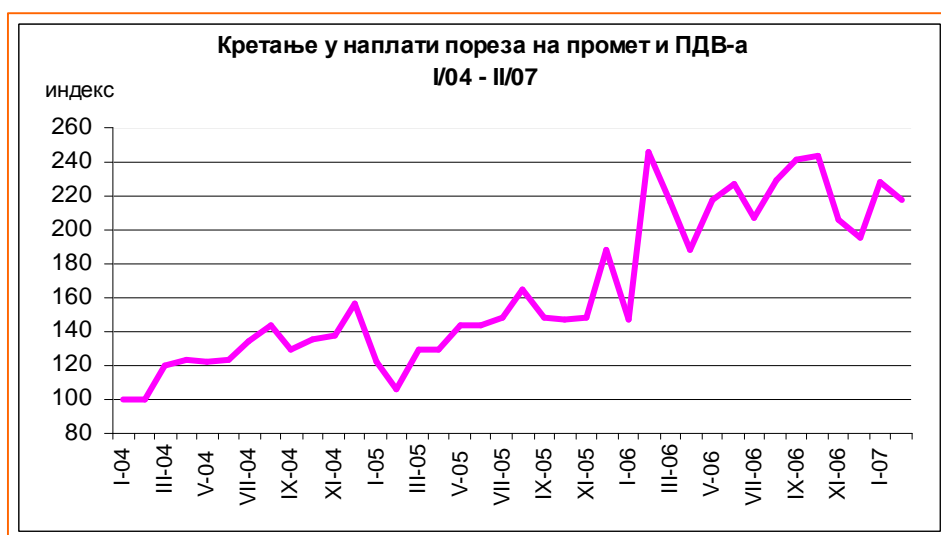
У фебруару 2007.године Управа за индиректно опорезивање је наплатила нето прихода од индиректних пореза у износу од 295 мил КМ¹, по одбитку поврата ПДВ-а и поврата осталих индиректних пореза. Наплата индиректних пореза у односу на фебруар 2006.године мања је за 17,46%, но, треба имати у виду да наплата у фебруару 2006.године:

- укључује наплату значајног дијела заосталог пореза на промет од стране ентитета,
- не укључује поврате ПДВ-а (први поврати су били реализовани тек у марту 2006).

Посматрајући наплату у прва два мјесеца 2007. у односу на исти период претходних година може се уочити да је укупна наплата константна, а да је ПДВ-а наплаћено укупно 385 мил КМ нето, 6% мање него у истом периоду 2006.г (Графикон 1), мада је наплата и даље врло висока у односу на претходне године (Графикон 2).



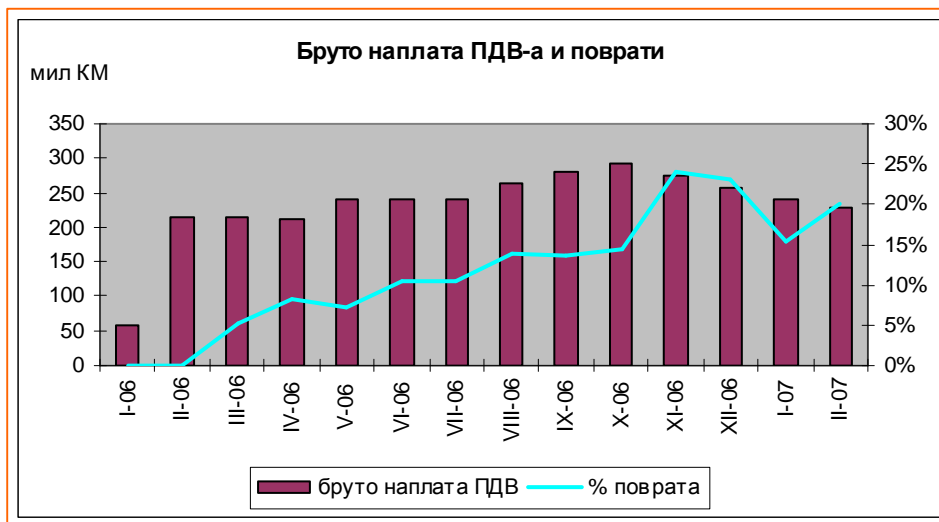
Графикон 1.



Графикон 2.

¹ У истом периоду УИО је наплатила и додатних 4,973 мил КМ индиректних пореза који су на дан 31.1.2007., након компилације модула ИТ система УИО (уплата на јединствени рачун и модула царина, акциза и ПДВ-а) остали неусклађени.

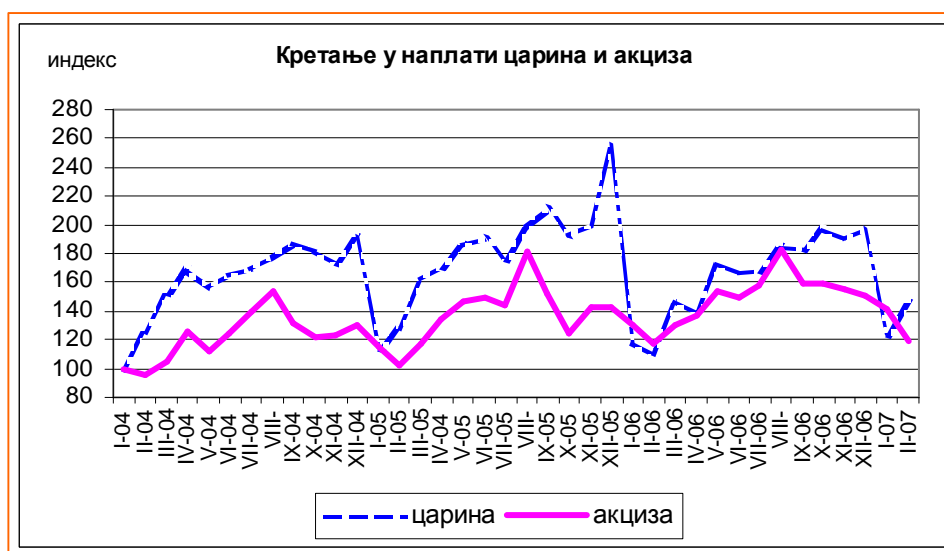
Свакако, треба имати у виду и горе наведене факторе, поготово наплату заосталог пореза на промет чија је већина (око 130 мил КМ) наплаћена у прва два мјесеца 2006. Исто тако, у фебруару је исплаћено 47 мил КМ поврата ПДВ-а, за 25% више него у јануару (Графикон 3), тако да је стопа поврата износила 20% од бруто наплате. Будући да је укинута суспензија права на поврат осталим обвезницима у наредном периоду се могу очекивати све већи захтјеви за исплату поврата.



Графикон 3.

Регистровано је укупно 89,19 мил КМ дугова по основу неплаћених обавеза за ПДВ, али само 19% (или 17,180 мил КМ) односи се на дугове по основу неплаћеног а пријављеног ПДВ-а. Остатак се односи на дуг аутоматски разрезан у ИТ систему УИО за обвезнике који су пропустили да поднесу пријаву.

Од осталих индиректних пореза царина и царинских дажбина је наплаћено у фебруару 41,454 мил КМ, односно за прва два мјесеца укупно 76,679 мил КМ, што је за скоро 20% више него у прва два мјесеца 2006. године. У фебруару 2007.године наплаћено је 76,679 мил КМ прихода од акциза, што је за 15% мање него у јануару, но, на нивоу два мјесеца наплата акциза је за 5% већа него у иста два мјесеца прошле године, што одговара досадашњем шаблону наплате ове групе прихода (Графикон 4).



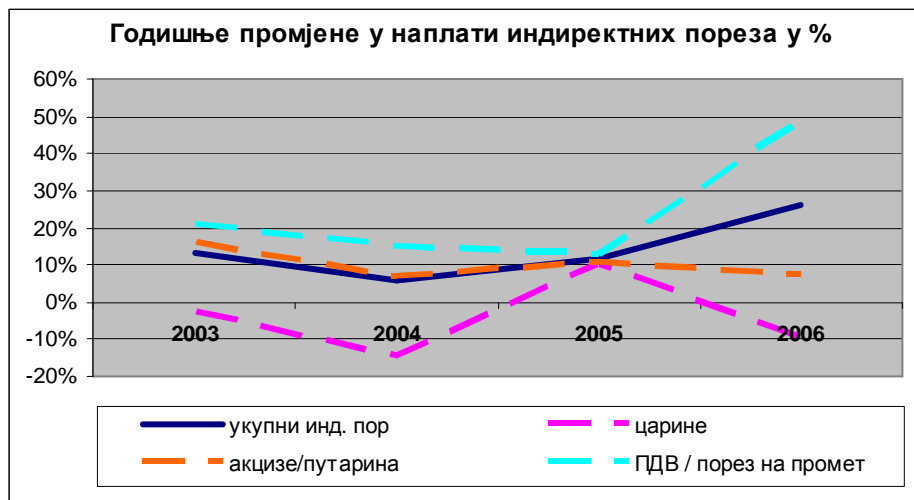
Графикон 4.

Структура индиректних пореза у БиХ

(припремила: мр.сц. Динка Антић)

Индиректни порези имају велики значај за фискалну стабилност у БиХ. Основни разлог за то јесте мали удио директних пореза (пореза на добит и пореза на доходак, у првом реду) у пореским, односно укупним приходима, а који је резултат, у првом реду, ниске развијености привреде у земљи. Још незавршен процес приватизације, велики број предузећа у стечају или са нагомиланим дуговима и велики број радника „на чекању“² не оставља пуно простора за очекивања да ће у ближој будућности доћи до наглог раста економских активности, а тиме и добити или дохотка радника. Будући да Одјељење још увијек не располаже подацима о укупној наплати директних пореза у БиХ у 2006. години у овом броју фокусираћемо се на индиректне порезе.

Како се види из Графикана 5, од 2004. године константно се биљежи годишњи раст у наплати индиректних пореза, који је углавном резултат повећане наплате пореза на промет/ПДВ-а.

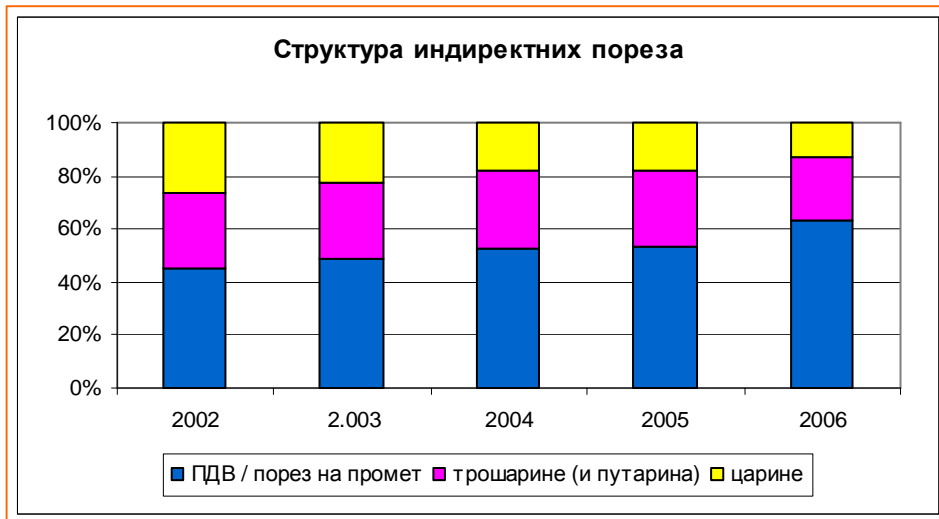


Графикон 5.

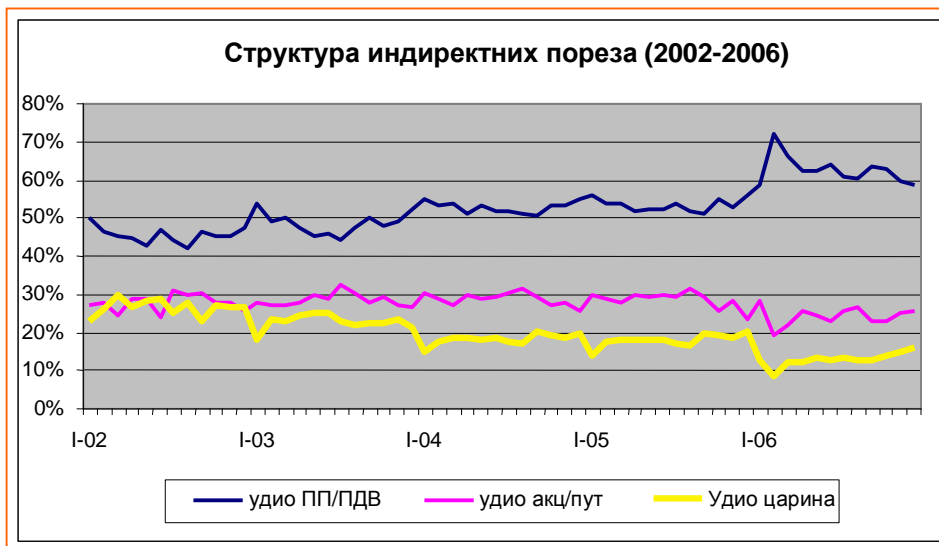
Смањење годишње стопе раста прихода од акциза и очекивано смањење код прихода од царина успорило је раст у наплати укупних индиректних пореза.

Структура пореза мјери се помоћу удјела главних група пореза у укупним порезима. На графиконима 6 и 7 примјећује се константно смањење царина у структури индиректних пореза, које ће се дефинитивно стабилизирати на ниво царина из остатка свијета тек пред улазак БиХ у ЕУ, те релативно смањење прихода од акциза и путарине (годишњи раст ове групе пореза не прати раст укупних индиректних пореза).

² Радници „на чекању“ су још једна од специфичности БиХ. Ова многобројна групација формално припада запосленим радницима, али де фацто не раде годинама, у већини случајева, чекајући да им се ријеша статус, било кроз процес приватизације или убрзаним пензионисањем уз подршку ентитетских влада. Најчешће за ове раднике се не уплаћују доприноси и порези, а често добијају симболичне накнаде као социјалну потпору.



Графикон 6.



Графикон 7.

Као уобичајени показатељ пореског оптерећења користи се коефицијент порез/БДП. Овај коефицијент се користи и за поређење пореског оптерећења са стањем у другим земљама. Међутим, и поред низа предности, примјена овог коефицијента за компарације на укупном нивоу пореза је ограничена усљед различитог приступа фискалним олакшицама које земље дају, а које имају утицај на висину укупних прихода од пореза (нпр. да ли су дате кроз пореске олакшице или у новчаним трансферима). Међутим, што је нижи ниво посматрања (група или врста пореза) поузданост коефицијента је све већа.

Треба истакнути да подаци о БДП до 2006.године не укључују непосматране активности. Према процјенама Свјетске банке и ММФ-а, уколико би се укључиле непосматране активности, званични БДП у БиХ требао би се повећати за 30-50%. Укључивање непосматране економије у регуларне токове дало би повољнију слику пореске оптерећености БиХ. Али, с друге стране, укључивање у регуларне токове подразумијева плаћање обавеза по основу пореза на те активности.

Но, раст пореских прихода у том случају, барем кад је ријеч о индиректним порезима, не би био једнак степену укључивања непосматраних активности у регуларне токове. То зависи од неколико фактора:

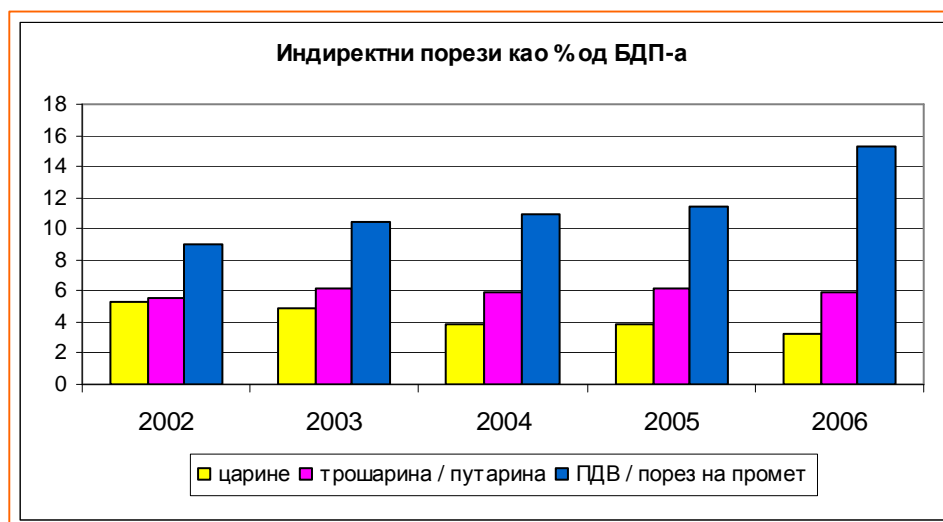
- да ли је у питању увоз или домаће активности (увоз носи већину прихода од индиректних пореза, поготово акцизних добара – у случају БиХ удио увозних дажбина износи до 75%),
- да ли су то опорезиве или ослобођене активности,
- о обиму пореске евазије и „цурења“ пореза у оквиру система индиректних пореза.

За што вјернији приказ пореске оптерећености приходи од индиректних пореза се могу кориговати за ефекте увођења ПДВ-а, које ММФ ефекат процјењује у висини 1% БДП.

Кретање оптерећености БДП-а индиректним порезима у БиХ у периоду 2002-2006 може се добити стављањем у однос прихода од индиректних пореза и БДП-а:

| % од БДП³: | 2002 | 2003 | 2004 | 2005 | 2006 |
|---|-------------|-------------|-------------|-------------|-------------|
| укупни индиректни порези⁴ | 19.7 | 21.4 | 20.7 | 21.5 | 24.4 |

Омјер појединих врста пореза према БДП-у дат је на графикаону 8:



Графикон 8.

Структура индиректних пореза: БиХ и ЕУ

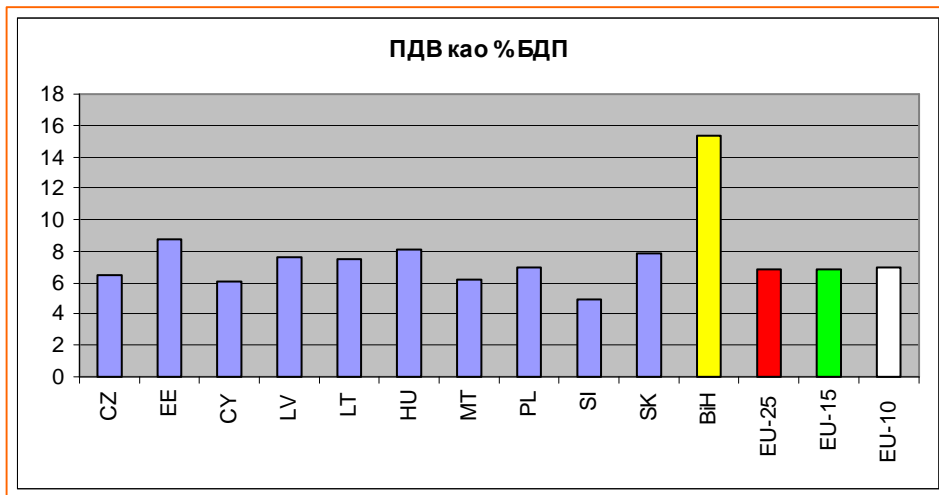
Занимљиво је поредити структуру индиректних пореза са чланицама ЕУ. Према методологији ЕУРОСТАТ-а индиректни порези се дефинирају као **порези повезани са производњом и увозом**. Дефиниција ЕУРОСТАТ-а је много шира него у БиХ, будући да укључује и одређене порезе повезане са производњом, док се дефиниција у БиХ више ослања на порезе на увоз и потрошњу. Већ на први поглед, из ове кратке дефиниције индиректних пореза ЕУРОСТАТ-а, може се видјети да је потребно извршити прекомпозицију података о наплаћеним порезима у БиХ (директних и индиректних) да би се добили упоредиви подаци о индиректним порезима у европским релацијама. Дакле, у нашем случају није само проблем у подацима о

³ Подаци о БДП-у: за период 2002-2005 - Агенција за статистику БиХ, за 2006 – Дирекција за економско планирање (ЕППУ)

⁴ Подаци о индиректним порезима: за период 2002-2004 – ентитетска министарства финансија/ЦАФАО, за период 2005-2006 – Одјељење за макроекономску анализу

БДП-у, него и у недовољно изграђеној статистици националних рачуна из које се црпе сви подаци потребни за квалитетне компаративне анализе⁵.

Због неусаглашености методологије класификовања пореза у БиХ и методологије националних рачуна СНА и ЕСА95 компарација са чланицама ЕУ није могућа без прекомпозиције пореза, осим на нивоу појединачних, методолошки неспорних, група пореза, као што је ПДВ:



Графикон 9.

извор података за чланице ЕУ: ЕУРОСТАТ, 2006

Н.Б. подаци за ЕУ-10 (нове чланице), ЕУ-15 (старе чланице) и ЕУ-25 представљају пондерисани просјек за 2004

Очигледно је да је удио ПДВ-а у БиХ, у европским релацијама, врло значајан, чак двоструко у односу на просјеке цијеле ЕУ и просјеке нових чланица. Разлоге оваквог удјела прихода од ПДВ-а у БиХ у односу на ЕУ можемо тражити у:

- значајности ПДВ-а као извора прихода: приходи од ПДВ-а нису најзначајнији приход у ЕУ, док у БиХ представљају доминантан извор прихода;
- карактеристикама система ПДВ-а:
 - ЕУ – широк дијапазон диференцираних стопа и ослобађања која умањују приходе од ПДВ-а,
 - БиХ - већа стопа од приходовно неутралне, систем једне стопе, суспензија поврата у 2006. години;
- ефектима прве године увођења ПДВ-а (нпр. укључивање сиве економије у одређеном степену због велике пореске евазије у једнофазном систему ПДВ-а), који су у овом приказу укључени код БиХ, а код чланица ЕУ су се десили много раније.

⁵ више о проблемима компарације података из БиХ са подацима из ЕУРОСТАТ-а, и потреби преузимања званичне европске статистичке методологије класификовања пореза у једном од наредних бројева билтена

Консолидовани извјештаји

(припремила Александра Регоје, макроекономиста у Одјељењу)

Напомена за табелу 1

1. Консолидовани извјештај укључује:
 - приходе и расходе буџета ФБиХ
 - приходе и расходе буџета кантона ФБиХ
 - приходе и расходе буџета општина ФБиХ .
2. У Извјештај је укључена амортизација вањског дуга са ЈР.
3. Процијењени су недостајући подаци и то:
Босанско-подрињски кантона за ХИ и ХИИ мјесец,
Зеничко-добојски кантон за ХИИ мјесец,
општина Ливно за ХИ и ХИИ мјесец.

Напомене за табеле 2, 3, 4, 5, 6 и 7

1. Консолидовани извјештај укључује:
 - Приходе и расходе буџета кантона
 - Приходе и расходе буџета припадајућих општина
2. Расходовна ставка кантоналних буџета „Грантови другим нивоима власти“ и „Капитални грантови другим нивоима власти“ нетирана је са приходовним ставкама општина „Грантови од осталих нивоа власти“ и „Капиталне потпоре од осталих нивоа власти“;
У случајевима када је износ грантова другим нивоима власти на расходовној страни кантона мањи од примљених грантова на ставкама општина, а обзиром да **расходовна ставка „Грантови појединцима“ у себи садржи и грантове усмјерене кроз општинске буџете**, Одјељење је поступило на сљедећи начин: Преостала разлика на ставкама општина „Грантови од осталих нивоа власти“ и „Капиталне потпоре од осталих нивоа власти“ нетирана је са расходовном ставком кантоналног буџета „Грантови појединцима“.
*Нето позајмљивање=Позајмљивање -примљене отплате датих зајмова
**Нето финансирање = Примљени кредити - отплате кредита

ФБиХ + кантони + општине, 2006. година

| | I | II | III | IV | V | VI | VII | VIII | IX | X | XI | XII | Q1 | Q2 | Q3 | Q4 | Укупно |
|---|--------------------|--------------------|--------------------|--------------------|--------------------|--------------------|--------------------|--------------------|--------------------|--------------------|--------------------|--------------------|--------------------|--------------------|--------------------|--------------------|----------------------|
| 1 Приходи (11+12+13+14) | 132.085.703 | 109.603.418 | 377.861.728 | 246.352.388 | 324.112.779 | 275.571.288 | 355.160.290 | 292.463.599 | 306.475.445 | 297.168.636 | 299.893.200 | 299.458.334 | 619.550.849 | 846.036.454 | 954.099.334 | 896.520.170 | 3.316.206.807 |
| 11 Приходи од пореза | 107.373.879 | 74.925.063 | 330.027.493 | 216.704.803 | 287.988.918 | 236.278.228 | 224.842.560 | 257.176.804 | 258.468.386 | 258.771.475 | 262.133.947 | 258.192.251 | 512.326.435 | 740.971.949 | 740.487.749 | 779.097.673 | 2.772.883.806 |
| Порези на добит појединаца и предузећа | 10.845.480 | 13.195.227 | 14.471.922 | 7.530.050 | 7.275.060 | 9.299.560 | 10.463.232 | 8.881.590 | 11.274.464 | 9.157.246 | 11.191.615 | 16.613.206 | 38.512.628 | 24.104.670 | 30.619.287 | 36.962.067 | 130.198.652 |
| Порези на плате и радну снагу | 12.547.740 | 12.575.942 | 14.044.703 | 16.333.601 | 15.497.994 | 15.346.421 | 15.083.498 | 15.510.051 | 18.804.341 | 18.232.917 | 17.457.413 | 25.752.112 | 39.168.385 | 47.178.016 | 49.397.890 | 61.442.442 | 197.186.732 |
| Порез на имовину | 5.485.307 | 5.527.678 | 5.232.070 | 4.444.776 | 4.852.504 | 4.853.833 | 5.181.102 | 5.302.855 | 5.244.800 | 5.813.477 | 6.464.870 | 6.579.066 | 16.245.055 | 14.151.113 | 15.728.757 | 18.857.413 | 64.982.338 |
| Порези на робу и услуге по прописима до 31.12.2005. | 57.496.333 | 27.326.430 | 14.314.401 | 10.748.027 | 10.404.598 | 13.084.454 | 6.786.091 | 6.041.216 | 10.311.802 | 5.894.701 | 7.426.504 | 8.115.323 | 99.137.163 | 34.237.078 | 23.139.108 | 21.436.528 | 177.949.879 |
| Трансфери са Јединственог рачуна | 20.045.564 | 15.176.467 | 278.608.764 | 175.987.861 | 248.872.141 | 192.586.837 | 185.972.465 | 220.160.970 | 211.398.830 | 218.355.579 | 218.152.194 | 202.241.292 | 313.830.795 | 617.446.839 | 617.532.264 | 638.749.065 | 2.187.558.963 |
| Остали порези | 953.455 | 1.123.318 | 3.355.634 | 1.660.488 | 1.086.622 | 1.107.123 | 1.356.172 | 1.280.121 | 1.434.149 | 1.317.554 | 1.441.351 | -1.108.748 | 5.432.408 | 3.854.234 | 4.070.442 | 1.650.158 | 15.007.242 |
| 12 Непорезни приходи | 24.400.097 | 33.460.339 | 47.403.866 | 29.557.805 | 35.536.795 | 38.439.064 | 129.470.336 | 35.134.255 | 47.449.237 | 37.809.259 | 36.505.164 | 40.445.602 | 105.264.302 | 103.533.664 | 212.053.828 | 114.760.025 | 535.611.818 |
| 13 Грантови | 284.195 | 1.019.589 | 352.193 | 44.056 | 502.029 | 677.379 | 761.376 | 81.967 | 240.228 | 419.183 | 1.011.435 | 575.980 | 1.655.977 | 1.223.464 | 1.083.571 | 2.006.598 | 5.969.609 |
| 14 Остали приходи | 27.532 | 198.426 | 78.176 | 45.724 | 85.037 | 176.617 | 86.018 | 70.574 | 317.595 | 168.720 | 242.654 | 244.502 | 304.135 | 307.378 | 474.186 | 655.875 | 1.741.574 |
| 2 Расходи (21+22) | 132.151.772 | 146.494.925 | 181.506.131 | 211.571.633 | 235.939.565 | 246.845.169 | 204.832.660 | 219.528.096 | 262.978.011 | 232.028.599 | 252.672.073 | 431.242.358 | 460.152.827 | 694.356.366 | 687.338.768 | 915.943.030 | 2.757.790.991 |
| 21 Текући издаци | 132.223.602 | 146.527.107 | 184.748.799 | 212.102.125 | 236.157.492 | 249.363.835 | 205.041.198 | 210.339.085 | 260.849.616 | 230.661.539 | 251.556.975 | 425.852.202 | 463.499.508 | 697.623.453 | 676.229.900 | 908.070.715 | 2.745.423.576 |
| Плате и накнаде | 62.116.453 | 74.401.082 | 78.639.411 | 80.022.408 | 81.176.367 | 96.941.102 | 71.938.615 | 84.835.186 | 85.082.557 | 88.262.282 | 91.562.050 | 112.163.951 | 215.156.945 | 258.139.877 | 241.856.357 | 291.988.283 | 1.007.141.462 |
| од чега: Бруто плате | 51.854.251 | 60.939.239 | 63.216.724 | 65.339.006 | 64.871.746 | 73.546.021 | 55.270.444 | 65.062.350 | 69.142.195 | 68.385.527 | 69.098.561 | 82.683.147 | 176.010.214 | 203.756.773 | 189.474.988 | 220.167.235 | 789.409.211 |
| од чега: Накнаде | 10.262.201 | 13.461.844 | 15.422.686 | 14.683.402 | 16.304.621 | 23.395.081 | 16.668.171 | 19.772.836 | 15.940.362 | 19.876.755 | 22.463.489 | 29.480.804 | 39.146.731 | 54.383.104 | 52.381.369 | 71.821.047 | 217.732.252 |
| Доприноси послодавца и остали доприноси | 6.197.477 | 7.228.104 | 7.583.145 | 7.740.276 | 7.715.939 | 8.843.909 | 6.615.508 | 7.764.489 | 8.313.198 | 8.775.751 | 8.222.612 | 9.970.365 | 21.008.726 | 24.300.124 | 22.693.195 | 26.968.728 | 94.970.773 |
| Издаци за материјал и услуге | 13.091.150 | 21.958.371 | 23.782.096 | 21.353.328 | 23.796.926 | 26.093.222 | 19.644.403 | 19.842.053 | 24.306.929 | 25.940.037 | 31.050.348 | 46.341.810 | 58.831.616 | 71.243.477 | 63.793.386 | 103.332.195 | 297.200.674 |
| Грантови | 49.787.157 | 41.020.821 | 72.313.431 | 90.513.418 | 121.740.637 | 94.966.509 | 104.312.421 | 93.794.999 | 128.900.980 | 104.815.657 | 114.689.837 | 236.102.065 | 163.121.409 | 307.220.564 | 327.008.400 | 455.607.559 | 1.252.957.931 |
| од чега: Грантови другим нивоима владе | 3.393.653 | 4.365.434 | 3.923.035 | 4.975.310 | 4.136.386 | 6.748.123 | 5.479.953 | 6.060.282 | 9.865.067 | 8.229.508 | 14.679.268 | 20.811.891 | 11.682.121 | 15.859.819 | 21.405.303 | 43.720.667 | 92.667.910 |
| Издаци за камате и остале накнаде | 348.705 | 741.148 | 722.841 | 10.432.467 | 451.217 | 19.646.566 | 387.843 | 2.140.809 | 11.119.004 | 988.828 | 3.543.402 | 17.306.236 | 1.812.694 | 30.530.250 | 13.647.656 | 21.838.466 | 67.829.066 |
| Дознаке нижим потрошачким јединицама | 682.661 | 1.177.581 | 1.707.875 | 2.040.228 | 1.276.408 | 2.872.526 | 2.142.409 | 1.961.550 | 3.126.948 | 1.878.984 | 2.488.725 | 3.967.775 | 3.568.117 | 6.189.162 | 7.230.906 | 8.335.485 | 25.323.670 |
| 22 Нето позајмљивање* | -71.830 | -32.182 | -3.242.669 | -530.492 | -217.928 | -2.518.667 | -208.538 | 9.189.011 | 2.128.395 | 1.367.061 | 1.115.099 | 5.390.156 | -3.346.681 | -3.267.086 | 11.108.868 | 7.872.315 | 12.367.415 |
| 3 Нето набавка нефинансијских средстава | 2.003.490 | 628.276 | 5.036.768 | 4.084.550 | 5.944.308 | 13.231.068 | 30.747.858 | 16.103.970 | 18.218.432 | 17.727.489 | 19.064.709 | 45.684.773 | 7.668.534 | 23.259.926 | 65.070.260 | 82.476.971 | 178.475.690 |
| 4 Владин суфицит/дефицит (1-2-3) | -2.069.558 | -37.519.783 | 191.318.829 | 30.696.205 | 82.228.905 | 15.495.051 | 119.579.772 | 56.831.533 | 25.279.002 | 47.412.548 | 28.156.417 | 177.468.796 | 151.729.488 | 128.420.162 | 201.690.307 | 101.899.830 | 379.940.126 |
| од чега: Буџет ФБиХ | -3.883.214 | 11.231.096 | 124.745.395 | -5.944.458 | 1.850.626 | -1.702.967 | 102.956.109 | 27.479.232 | 31.847.224 | 35.011.806 | 27.354.851 | 101.880.353 | 132.093.276 | -5.796.798 | 162.282.566 | -39.513.696 | 249.065.348 |
| Кантони | -4.956.438 | -55.357.673 | 62.197.993 | 26.935.349 | 68.193.248 | 20.039.238 | 10.985.562 | 23.166.638 | -8.701.058 | 2.002.344 | 2.687.658 | -55.295.354 | 1.883.882 | 115.167.836 | 25.451.141 | -50.605.351 | 91.897.508 |
| Општине | 6.770.094 | 6.606.795 | 4.375.441 | 9.705.314 | 12.185.031 | -2.841.221 | 5.638.101 | 6.185.662 | 2.132.836 | 10.398.398 | -1.886.092 | -20.293.090 | 17.752.330 | 19.049.124 | 13.956.599 | -11.780.783 | 38.977.270 |
| 5 Нето финансирање** | -15.616 | 12.364.466 | -614.350 | -24.378.858 | -661.623 | -28.397.125 | -557.670 | -1.128.055 | -36.729.203 | -449.704 | -12.737.324 | -17.974.863 | 11.734.499 | -53.437.606 | -38.414.929 | -31.161.890 | -111.279.926 |

Табела 1. Мјесечни консолидовани извјештај ФБиХ+ кантони + општине, 2006. година

Посавски кантон, 2006. година

| | | I | II | III | IV | V | VI | VII | VIII | IX | X | XI | XII | Q1 | Q2 | Q3 | Q4 | Укупно |
|----|--|------------------|------------------|------------------|-------------------|------------------|------------------|------------------|------------------|------------------|-------------------|-------------------|-------------------|------------------|------------------|-------------------|-------------------|-------------------|
| 1 | Приходи (11+12+13+14) | 1.815.419 | 1.922.605 | 4.995.728 | 1.338.724 | 4.361.437 | 3.315.269 | 3.643.875 | 3.715.710 | 4.429.932 | 3.474.972 | 3.581.229 | 3.249.289 | 8.733.752 | 9.015.429 | 11.789.517 | 10.305.491 | 39.844.189 |
| 11 | Приходи од пореза | 1.496.091 | 985.299 | 4.343.963 | 762.092 | 3.539.911 | 2.619.569 | 2.699.054 | 2.861.151 | 2.811.904 | 2.830.875 | 2.915.720 | 2.806.565 | 6.825.353 | 6.921.572 | 8.372.109 | 8.553.160 | 30.672.195 |
| | Порези на добит појединаца и предузећа | 36.023 | 107.810 | 126.959 | 46.250 | 36.851 | 44.035 | 61.758 | 60.302 | 36.796 | 56.098 | 57.479 | 19.301 | 270.792 | 127.137 | 158.855 | 132.877 | 689.662 |
| | Порези на плате и радну снагу | 186.113 | 139.599 | 150.909 | 249.901 | 178.946 | 176.232 | 191.198 | 190.508 | 167.262 | 207.377 | 208.739 | 320.942 | 476.621 | 605.080 | 548.969 | 737.058 | 2.367.728 |
| | Порез на имовину | 27.089 | 21.356 | 16.931 | 23.003 | 20.221 | 71.361 | 13.959 | 47.164 | 19.998 | 87.953 | 156.975 | 14.669 | 65.375 | 114.586 | 81.120 | 259.597 | 520.678 |
| | Домаћи порези на добра и услуге (по прописима до 31.12.2005) | 1.003.873 | 670.862 | 116.576 | 137.037 | 31.007 | 212.882 | 134.712 | 45.151 | 137.685 | 50.738 | 262.032 | 116.653 | 1.791.310 | 380.926 | 317.548 | 429.424 | 2.919.208 |
| | Приходи од индиректних пореза | 216.366 | 13.509 | 3.863.738 | 280.084 | 3.249.118 | 2.101.970 | 2.272.557 | 2.434.976 | 2.312.288 | 2.369.664 | 2.156.890 | 2.296.462 | 4.093.613 | 5.631.172 | 7.019.821 | 6.823.016 | 23.567.622 |
| | Остали порези | 26.627 | 32.164 | 68.851 | 25.817 | 23.768 | 13.088 | 24.871 | 83.050 | 137.876 | 59.045 | 73.605 | 38.539 | 127.642 | 62.672 | 245.796 | 171.188 | 607.298 |
| 12 | Непорезни приходи | 285.113 | 438.896 | 470.099 | 394.965 | 458.193 | 423.033 | 457.327 | 604.558 | 501.528 | 462.315 | 478.727 | 425.724 | 1.194.108 | 1.276.190 | 1.563.413 | 1.366.767 | 5.400.478 |
| 13 | Грантови | 34.215 | 498.410 | 181.667 | 181.667 | 363.333 | 272.667 | 487.494 | 250.000 | 1.070.000 | 179.782 | 179.782 | 17.000 | 714.291 | 817.667 | 1.807.494 | 376.564 | 3.716.015 |
| | од чега: Грантови од осталих нивоа власти | 0 | 185.667 | 181.667 | 181.667 | 363.333 | 231.667 | 360.367 | 250.000 | 1.070.000 | 22.000 | 22.000 | 15.000 | 367.333 | 776.667 | 1.680.367 | 59.000 | 2.883.367 |
| 14 | Остали приходи | 0 | 0 | 0 | 0 | 0 | 0 | 0 | 0 | 46.500 | 2.000 | 7.000 | 0 | 0 | 0 | 46.500 | 9.000 | 55.500 |
| 2 | Расходи (21+22) | 1.930.774 | 2.081.600 | 2.595.200 | 2.425.715 | 2.548.258 | 2.847.023 | 2.585.719 | 2.365.646 | 3.113.109 | 3.504.889 | 3.455.671 | 4.055.811 | 6.607.574 | 7.820.996 | 8.064.474 | 11.016.370 | 33.509.413 |
| 21 | Текући издаци | 1.930.321 | 2.084.005 | 2.595.200 | 2.427.032 | 2.549.575 | 2.847.023 | 2.588.736 | 2.366.646 | 3.134.109 | 3.506.539 | 3.456.221 | 4.055.811 | 6.609.526 | 7.823.630 | 8.089.491 | 11.018.570 | 33.541.216 |
| | Плате и накнаде | 1.212.293 | 1.240.960 | 1.297.876 | 1.269.115 | 1.318.214 | 1.335.639 | 1.394.749 | 1.145.443 | 1.342.365 | 1.354.769 | 1.401.096 | 1.464.448 | 3.751.129 | 3.922.968 | 3.882.557 | 4.220.314 | 15.776.967 |
| | од чега: Бруто плате | 986.429 | 1.006.704 | 1.024.321 | 1.025.275 | 1.054.303 | 1.021.455 | 986.198 | 947.952 | 1.090.117 | 1.029.918 | 1.060.582 | 1.057.612 | 3.017.454 | 3.101.033 | 3.024.267 | 3.148.112 | 12.290.867 |
| | од чега: Накнаде | 225.863 | 234.256 | 273.555 | 243.840 | 263.911 | 314.184 | 408.551 | 197.491 | 252.248 | 324.851 | 340.515 | 406.836 | 733.674 | 821.935 | 858.290 | 1.072.201 | 3.486.100 |
| | Доприноси послодавца и остали доприноси | 119.786 | 122.838 | 124.306 | 128.140 | 130.002 | 129.965 | 127.625 | 115.485 | 136.112 | 128.201 | 138.057 | 133.351 | 366.931 | 388.108 | 379.222 | 399.610 | 1.533.870 |
| | Издаци за материјал и услуге | 425.160 | 508.676 | 623.004 | 394.706 | 498.898 | 709.289 | 401.820 | 304.072 | 598.984 | 638.441 | 626.877 | 927.392 | 1.556.840 | 1.602.892 | 1.304.876 | 2.192.710 | 6.657.318 |
| | Грантови | 170.377 | 209.064 | 547.555 | 632.593 | 600.059 | 672.124 | 654.251 | 801.646 | 1.056.648 | 1.385.127 | 1.290.191 | 1.519.439 | 926.996 | 1.904.775 | 2.512.545 | 4.194.756 | 9.539.073 |
| | од чега: Грантови другим нивоима владе | 12.691 | 18.279 | 138.385 | 269.491 | 142.962 | 171.002 | 246.095 | 143.178 | 92.289 | 508.320 | 232.964 | 100.776 | 169.354 | 583.455 | 481.562 | 842.060 | 2.076.430 |
| | Издаци за камате и остале накнаде | 2.704 | 2.467 | 2.459 | 2.478 | 2.403 | 6 | 10.291 | 0 | 0 | 0 | 0 | 11.180 | 7.630 | 4.887 | 10.291 | 11.180 | 33.988 |
| 22 | Нето позајмљивање* | 454 | -2.405 | 0 | -1.317 | -1.317 | 0 | -3.017 | -1.000 | -21.000 | -1.650 | -550 | 0 | -1.952 | -2.634 | -25.017 | -2.200 | -31.803 |
| 3 | Нето набавка нефинансијских средстава | 260.469 | 12.233 | 28.995 | 35.198 | 155.785 | 104.534 | 73.548 | 143.954 | 896.063 | 1.030.004 | 1.163.958 | 1.058.262 | 301.698 | 295.517 | 1.113.565 | 3.252.224 | 4.963.003 |
| 4 | Владин суфицит/дефицит (1-2-3) | -375.824 | -171.228 | 2.371.533 | -1.122.189 | 1.657.393 | 363.712 | 984.608 | 1.206.109 | 420.761 | -1.059.920 | -1.038.399 | -1.864.783 | 1.824.481 | 898.916 | 2.611.479 | -3.963.103 | 1.371.773 |
| 5 | Нето финансирање** | -3.943 | -3.943 | 0 | 0 | 0 | 0 | 0 | 0 | -20.000 | 0 | 0 | -10.000 | -7.886 | 0 | -20.000 | -10.000 | -37.886 |

Табела 2. Мјесечни консолидовани извјештај

Херцеговачко-неретвански кантон, 2006. година

| | | I | II | III | IV | V | VI | VII | VIII | IX | X | XI | XII | Q1 | Q2 | Q3 | Q4 | Укупно |
|----|--|-------------------|-------------------|-------------------|-------------------|-------------------|-------------------|-------------------|-------------------|-------------------|-------------------|-------------------|-------------------|-------------------|-------------------|-------------------|-------------------|--------------------|
| 1 | Приходи (11+12+13+14) | 12.713.391 | 10.121.095 | 8.133.289 | 28.966.125 | 25.205.202 | 18.241.870 | 18.054.892 | 18.473.539 | 19.250.592 | 19.841.074 | 19.938.053 | 20.545.228 | 30.967.775 | 72.413.196 | 55.779.023 | 60.324.356 | 219.484.350 |
| 11 | Приходи од пореза | 10.036.664 | 5.862.791 | 4.697.876 | 25.664.192 | 20.676.850 | 14.456.798 | 14.257.022 | 14.752.834 | 16.125.068 | 16.147.396 | 14.700.067 | 15.613.874 | 20.597.331 | 60.797.840 | 45.134.924 | 46.461.337 | 172.991.431 |
| | Порези на добит појединаца и предузећа | 465.327 | 503.397 | 818.944 | 572.248 | 465.534 | 343.056 | 516.475 | 412.673 | 1.114.464 | 638.158 | 464.759 | 671.148 | 1.787.668 | 1.380.838 | 2.043.611 | 1.774.065 | 6.986.182 |
| | Порези на плате и радну снагу | 1.594.792 | 1.326.919 | 1.311.777 | 1.914.626 | 1.604.040 | 1.600.808 | 1.580.104 | 1.572.146 | 1.659.896 | 1.714.753 | 1.766.807 | 2.896.156 | 4.233.487 | 5.119.474 | 4.812.146 | 6.377.715 | 20.542.823 |
| | Порез на имовину | 688.918 | 463.716 | 509.520 | 625.194 | 656.784 | 710.212 | 485.575 | 383.620 | 701.636 | 1.155.424 | 546.433 | 645.308 | 1.662.154 | 1.992.190 | 1.570.831 | 2.347.165 | 7.572.339 |
| | Домаћи порези на добра и услуге (по прописима до 31.12.2005) | 6.316.850 | 3.420.695 | 1.889.850 | 950.063 | 1.042.981 | 1.129.165 | 874.572 | 397.161 | 1.160.905 | 792.556 | 407.464 | 548.515 | 11.627.395 | 3.122.209 | 2.432.638 | 1.748.535 | 18.930.777 |
| | Приходи од индиректних пореза | 834.816 | 0 | 22.871 | 21.446.836 | 16.746.459 | 10.490.641 | 10.664.797 | 11.858.420 | 11.355.910 | 11.730.415 | 11.386.109 | 10.693.807 | 857.687 | 48.683.935 | 33.879.127 | 33.810.331 | 117.231.080 |
| | Остали порези | 135.960 | 148.064 | 144.915 | 155.226 | 161.052 | 182.916 | 135.500 | 128.815 | 132.257 | 116.090 | 128.496 | 158.940 | 428.939 | 499.194 | 396.572 | 403.526 | 1.728.230 |
| 12 | Непорезни приходи | 2.571.606 | 4.143.634 | 3.415.009 | 3.298.805 | 4.494.454 | 3.756.319 | 3.195.873 | 3.704.646 | 2.791.641 | 3.677.366 | 5.062.119 | 4.840.515 | 10.130.250 | 11.549.578 | 9.692.160 | 13.580.001 | 44.951.989 |
| 13 | Грантови | 105.121 | 111.046 | 16.681 | 0 | 0 | 3.748 | 588.158 | 863 | 335.777 | 1 | 159.556 | 57.657 | 232.848 | 3.748 | 924.798 | 217.214 | 1.378.608 |
| | од чега: Грантови од осталих нивоа власти | 0 | 0 | 0 | 0 | 0 | 0 | 579.150 | 0 | 300.000 | 0 | 0 | 0 | 0 | 0 | 879.150 | 0 | 879.150 |
| 14 | Остали приходи | 0 | 3.623 | 3.723 | 3.129 | 33.898 | 25.004 | 13.840 | 15.196 | -1.894 | 16.311 | 16.311 | 33.182 | 7.346 | 62.031 | 27.142 | 65.804 | 162.322 |
| 2 | Расходи (21+22) | 11.480.010 | 12.092.935 | 13.681.772 | 10.906.724 | 13.445.890 | 21.504.947 | 16.164.248 | 15.760.211 | 17.457.061 | 15.392.876 | 18.030.825 | 27.945.443 | 37.254.718 | 45.857.562 | 49.381.520 | 61.369.144 | 193.862.943 |
| 21 | Текући издаци | 11.430.510 | 12.091.735 | 13.701.772 | 10.906.724 | 13.445.890 | 21.479.947 | 16.164.248 | 15.760.211 | 17.457.061 | 15.412.876 | 18.030.825 | 27.945.443 | 37.224.018 | 45.832.562 | 49.381.520 | 61.389.144 | 193.827.243 |
| | Плате и накнаде | 6.872.137 | 6.443.370 | 6.742.443 | 7.926.988 | 7.404.336 | 9.523.776 | 7.411.075 | 7.337.670 | 7.486.114 | 7.605.717 | 8.937.478 | 12.552.039 | 20.057.950 | 24.855.101 | 22.234.859 | 29.095.234 | 96.243.144 |
| | од чега: Бруто плате | 6.009.258 | 5.459.690 | 5.712.418 | 6.335.533 | 6.402.234 | 6.177.437 | 6.420.092 | 6.396.738 | 6.321.781 | 6.300.543 | 6.326.427 | 6.503.624 | 17.181.365 | 18.915.204 | 19.138.611 | 19.130.594 | 74.365.774 |
| | од чега: Накнаде | 862.879 | 983.680 | 1.030.025 | 1.591.455 | 1.002.102 | 3.346.340 | 990.983 | 940.931 | 1.164.334 | 1.305.174 | 2.611.051 | 6.048.415 | 2.876.584 | 5.939.897 | 3.096.249 | 9.964.639 | 21.877.369 |
| | Доприноси послодавца и остали доприноси | 715.135 | 646.729 | 702.310 | 717.987 | 791.142 | 750.762 | 699.804 | 777.403 | 753.757 | 744.115 | 758.088 | 799.904 | 2.064.173 | 2.259.891 | 2.230.964 | 2.302.106 | 8.857.134 |
| | Издаци за материјал и услуге | 1.445.163 | 2.061.374 | 2.520.937 | 981.627 | 1.569.006 | 3.570.448 | 1.978.055 | 2.410.184 | 2.672.715 | 3.102.523 | 3.685.331 | 4.580.702 | 6.027.474 | 6.121.081 | 7.060.954 | 11.368.555 | 30.578.064 |
| | Грантови | 2.260.466 | 2.640.996 | 3.441.137 | 456.678 | 3.518.124 | 6.353.564 | 5.444.309 | 4.788.308 | 5.508.398 | 3.618.186 | 4.178.781 | 8.853.210 | 8.342.599 | 10.328.366 | 15.741.016 | 16.650.177 | 51.062.158 |
| | од чега: Грантови другим нивоима владе | 1.026.280 | 1.064.764 | 1.649.778 | -899.499 | 1.953.598 | 1.822.512 | 1.104.629 | 2.058.704 | 4.817.714 | 1.865.758 | 1.973.370 | 3.886.980 | 3.740.823 | 2.876.611 | 7.981.047 | 7.726.107 | 22.324.588 |
| | Издаци за камате и остале накнаде | 16.936 | 19.246 | 22.451 | 33.298 | 40.200 | 25.016 | 37.600 | 18.546 | 35.547 | 31.675 | 18.552 | 20.399 | 58.633 | 98.513 | 91.693 | 70.626 | 319.465 |
| | Дознаке нижим потрошачким јединицама | 120.674 | 280.021 | 272.494 | 790.146 | 123.082 | 1.256.382 | 593.404 | 428.101 | 1.000.529 | 310.661 | 452.596 | 1.139.189 | 673.189 | 2.169.609 | 2.022.035 | 1.902.446 | 6.767.279 |
| 22 | Нето позајмљивање* | 49.500 | 1.200 | -20.000 | 0 | 0 | 25.000 | 0 | 0 | 0 | -20.000 | 0 | 0 | 30.700 | 25.000 | 0 | -20.000 | 35.700 |
| 3 | Нето набавка нефинансијских средстава | 240.388 | 303.206 | 275.610 | 298.772 | 305.786 | 2.370.840 | 962.430 | 2.043.710 | 833.781 | 1.345.614 | 812.246 | 2.731.532 | 819.205 | 2.975.398 | 3.839.921 | 4.889.392 | 12.523.917 |
| 4 | Владин суфицит/дефицит (1-2-3) | 992.992 | -2.275.047 | -5.824.093 | 17.760.628 | 11.453.526 | -5.633.918 | 928.215 | 669.617 | 959.750 | 3.102.585 | 1.094.982 | 10.131.747 | -7.106.148 | 23.580.236 | 2.557.582 | -5.934.180 | 13.097.490 |
| 5 | Нето финансирање** | -8.969 | -54.650 | -91.252 | -10.065 | -9.003 | 33.628 | -9.510 | -10.690 | -10.492 | -64.740 | -9.577 | -9.577 | -154.871 | 14.560 | -30.692 | -83.894 | -254.897 |

Табела 3. Мјесечни консолидовани извјештај

Тузлански кантон, 2006. година

| | | I | II | III | IV | V | VI | VII | VIII | IX | X | XI | XII | Q1 | Q2 | Q3 | Q4 | Укупно |
|----|--|-------------------|-------------------|-------------------|-------------------|-------------------|-------------------|-------------------|-------------------|-------------------|-------------------|-------------------|-------------------|-------------------|--------------------|--------------------|--------------------|--------------------|
| 1 | Приходи (11+12+13+14) | 15.178.531 | 12.438.436 | 11.819.635 | 53.892.756 | 45.130.920 | 34.337.180 | 35.253.020 | 38.593.644 | 43.634.856 | 38.878.520 | 41.557.122 | 46.040.668 | 39.436.602 | 133.360.857 | 117.481.519 | 126.476.310 | 416.755.288 |
| 11 | Приходи од пореза | 12.508.362 | 8.562.735 | 6.572.383 | 47.002.464 | 39.455.445 | 28.462.098 | 29.289.704 | 30.669.592 | 36.299.944 | 32.289.504 | 33.896.484 | 34.234.143 | 27.643.480 | 114.920.007 | 96.259.240 | 100.420.132 | 339.242.858 |
| | Порези на добит појединаца и предузећа | 435.859 | 554.525 | 669.732 | 717.821 | 679.984 | 985.130 | 621.680 | 626.867 | 758.799 | 688.552 | 867.327 | 1.231.675 | 1.660.116 | 2.382.934 | 2.007.347 | 2.787.553 | 8.837.951 |
| | Порези на плате и радну снагу | 2.237.678 | 2.257.538 | 2.413.105 | 2.528.782 | 2.636.834 | 2.680.117 | 2.825.199 | 2.779.309 | 5.659.256 | 2.968.744 | 3.212.358 | 4.424.111 | 6.908.320 | 7.845.732 | 11.263.763 | 10.605.212 | 36.623.028 |
| | Порез на имовину | 733.417 | 600.188 | 736.950 | 829.376 | 827.462 | 842.838 | 1.309.091 | 1.121.661 | 1.103.172 | 1.173.944 | 1.866.876 | 1.484.038 | 2.070.555 | 2.499.676 | 3.533.924 | 4.524.858 | 12.629.013 |
| | Домаћи порези на добра и услуге (по прописима до 31.12.2005) | 7.447.212 | 5.111.557 | 2.655.847 | 2.606.310 | 3.158.602 | 3.167.716 | 2.294.683 | 1.910.577 | 4.914.419 | 2.234.861 | 2.948.393 | 2.254.795 | 15.214.616 | 8.932.628 | 9.119.679 | 7.438.049 | 40.704.972 |
| | Приходи од индиректних пореза | 1.629.766 | 0 | 22.833 | 39.916.128 | 32.101.228 | 20.736.459 | 22.177.950 | 24.062.650 | 23.720.306 | 25.134.928 | 24.910.194 | 24.733.393 | 1.652.599 | 92.753.814 | 69.960.906 | 74.778.514 | 239.145.833 |
| | Остали порези | 24.430 | 38.928 | 73.916 | 404.048 | 51.335 | 49.838 | 61.101 | 168.527 | 143.993 | 88.475 | 91.337 | 106.133 | 137.274 | 505.221 | 373.621 | 285.945 | 1.302.062 |
| 12 | Непорезни приходи | 2.669.861 | 3.867.331 | 5.225.827 | 6.888.936 | 5.691.243 | 5.857.179 | 5.940.099 | 7.902.780 | 6.657.252 | 6.410.367 | 7.351.824 | 10.669.456 | 11.763.020 | 18.437.358 | 20.500.130 | 24.431.647 | 75.132.154 |
| 13 | Грантови | 37 | 3.435 | 21.425 | 407 | -15.768 | 5.732 | 1.014 | 2.822 | 653.608 | 165.324 | 304.818 | 1.135.370 | 24.897 | -9.628 | 657.443 | 1.605.512 | 2.278.224 |
| | од чега: Грантови од осталих нивоа власти | 37 | 0 | 0 | 0 | 0 | 0 | 0 | 1.100 | 653.126 | 139.486 | 201.287 | 965.381 | 37 | 0 | 654.226 | 1.306.154 | 1.960.417 |
| 14 | Остали приходи | 270 | 4.935 | 0 | 949 | 0 | 12.171 | 22.204 | 18.450 | 24.052 | 13.325 | 3.995 | 1.700 | 5.205 | 13.120 | 64.706 | 19.020 | 102.052 |
| 2 | Расходи (21+22) | 19.051.202 | 20.487.593 | 22.112.385 | 23.565.687 | 25.560.192 | 31.625.309 | 27.757.257 | 27.499.438 | 31.353.505 | 32.686.765 | 37.014.506 | 46.791.326 | 61.651.180 | 80.751.188 | 86.610.200 | 116.492.598 | 345.505.167 |
| 21 | Текући издаци | 19.093.280 | 20.539.734 | 22.127.575 | 23.672.767 | 25.584.239 | 31.324.014 | 27.650.902 | 27.515.480 | 31.395.077 | 32.529.298 | 37.133.148 | 47.142.607 | 61.760.589 | 80.581.020 | 86.561.458 | 116.805.053 | 345.708.120 |
| | Плате и накнаде | 12.679.162 | 12.608.910 | 14.048.209 | 13.492.221 | 13.870.229 | 16.745.740 | 15.762.216 | 13.737.173 | 15.827.606 | 15.714.131 | 16.047.690 | 16.899.657 | 39.336.280 | 44.108.190 | 45.326.996 | 48.661.478 | 177.432.944 |
| | од чега: Бруто плате | 10.677.775 | 10.414.128 | 11.660.446 | 11.115.881 | 11.315.167 | 11.361.376 | 12.162.481 | 11.914.135 | 13.125.154 | 13.041.345 | 13.210.050 | 13.763.264 | 32.752.349 | 33.792.425 | 37.201.770 | 40.014.659 | 143.761.203 |
| | од чега: Накнаде | 2.001.386 | 2.194.782 | 2.387.763 | 2.376.340 | 2.555.062 | 5.384.364 | 3.599.735 | 1.823.038 | 2.702.452 | 2.672.786 | 2.837.640 | 3.136.393 | 6.583.931 | 10.315.766 | 8.125.226 | 8.646.819 | 33.671.741 |
| | Доприноси послодавца и остали доприноси | 1.278.052 | 1.246.232 | 1.390.041 | 1.320.191 | 1.347.034 | 1.358.806 | 1.446.264 | 1.421.139 | 1.557.869 | 2.191.217 | 1.648.207 | 1.626.359 | 3.914.326 | 4.026.031 | 4.425.272 | 5.465.783 | 17.831.412 |
| | Издаци за материјал и услуге | 2.115.247 | 3.738.563 | 3.662.782 | 3.915.804 | 4.592.846 | 5.516.890 | 3.468.178 | 3.706.122 | 4.995.234 | 5.580.289 | 7.301.745 | 8.249.776 | 9.516.592 | 14.025.540 | 12.169.533 | 21.131.810 | 56.843.475 |
| | Грантови | 2.903.158 | 2.689.558 | 2.796.759 | 4.541.640 | 5.343.228 | 7.282.354 | 6.492.263 | 8.133.327 | 8.460.976 | 8.447.348 | 11.366.799 | 19.547.861 | 8.389.475 | 17.167.222 | 23.086.566 | 39.362.007 | 88.005.271 |
| | од чега: Грантови другим нивоима владе | 85.773 | 567.546 | 285.093 | 241.384 | 434.167 | 565.551 | 926.193 | 1.472.359 | 1.942.442 | 1.907.066 | 2.349.933 | 3.161.336 | 938.413 | 1.241.102 | 4.340.994 | 7.418.334 | 13.938.843 |
| | Издаци за камате и остале накнаде | 7.063 | 22.570 | 24.576 | 33.022 | 120.278 | 35.598 | 54.951 | 41.851 | 44.785 | 53.883 | 151.813 | 66.305 | 54.208 | 188.898 | 141.587 | 272.001 | 656.693 |
| | Дознаке нижим потрошачким јединицама | 110.597 | 233.902 | 205.209 | 369.889 | 310.624 | 384.626 | 427.030 | 475.868 | 508.607 | 542.431 | 616.895 | 752.649 | 549.708 | 1.065.139 | 1.411.505 | 1.911.974 | 4.938.326 |
| 22 | Нето позајмљивање* | -42.077 | -52.141 | -15.190 | -107.079 | -24.047 | 301.295 | 106.355 | -16.041 | -41.572 | 157.467 | -118.642 | -351.280 | -109.409 | 170.169 | 48.742 | -312.455 | -202.954 |
| 3 | Нето набавка нефинансијских средстава | 278.505 | 433.294 | 866.163 | 876.397 | 1.201.005 | 1.547.949 | 1.096.075 | 1.692.694 | 2.401.777 | 2.434.337 | 3.508.419 | 8.583.360 | 1.577.962 | 3.625.352 | 5.190.546 | 14.526.116 | 24.919.976 |
| 4 | Владин суфицит/дефицит (1-2-3) | -4.151.177 | -8.482.451 | 11.158.913 | 29.450.672 | 18.369.723 | 1.163.922 | 6.399.688 | 9.401.511 | 9.879.574 | 3.757.417 | 1.034.197 | -9.334.018 | 23.792.540 | 48.984.317 | 25.680.773 | -4.542.404 | 46.330.145 |
| 5 | Нето финансирање** | -46.544 | -76.027 | -57.744 | -147.555 | -113.808 | -116.819 | -133.126 | -161.256 | -150.475 | -162.695 | -61.927 | 838.087 | -180.315 | -378.182 | -444.858 | 613.465 | -389.890 |

Табела 4. Мјесечни консолидовани извјештај

Западнохерцеговачки кантон, 2006. година

| | | I | II | III | IV | V | VI | VII | VIII | IX | X | XI | XII | Q1 | Q2 | Q3 | Q4 | Укупно |
|----|--|------------------|-------------------|-------------------|-------------------|------------------|------------------|------------------|------------------|-------------------|------------------|------------------|------------------|-------------------|-------------------|-------------------|-------------------|-------------------|
| 1 | Приходи (11+12+13+14) | 4.055.111 | 3.739.133 | 11.104.679 | 2.935.544 | 8.585.452 | 7.116.949 | 7.387.311 | 7.486.352 | 10.027.223 | 6.860.750 | 7.233.269 | 7.441.379 | 18.898.923 | 18.637.946 | 24.900.886 | 21.535.398 | 83.973.153 |
| 11 | Приходи од пореза | 3.039.495 | 2.507.833 | 9.966.404 | 2.141.018 | 7.834.582 | 5.540.654 | 6.040.062 | 6.115.954 | 5.802.795 | 6.066.263 | 6.359.204 | 6.605.178 | 15.513.732 | 15.516.254 | 17.958.811 | 19.030.645 | 68.019.443 |
| | Порези на добит поједица и предузећа | 124.294 | 189.427 | 518.835 | 317.343 | 225.707 | 170.201 | 544.562 | 282.855 | 215.729 | 200.149 | 240.725 | 213.732 | 832.556 | 713.251 | 1.043.146 | 654.606 | 3.243.559 |
| | Порези на плате и радну снагу | 285.884 | 348.885 | 379.703 | 420.690 | 443.158 | 461.004 | 381.230 | 440.911 | 415.648 | 478.130 | 509.744 | 718.329 | 1.014.472 | 1.324.853 | 1.237.788 | 1.706.204 | 5.283.317 |
| | Порез на имовину | 189.945 | 149.572 | 260.228 | 122.127 | -130.576 | 54.075 | 85.815 | 159.201 | -52.171 | 19.811 | 64.137 | 80.220 | 599.745 | 45.626 | 192.844 | 164.169 | 1.002.384 |
| | Домаћи порези на добра и услуге (по прописима до 31.12.2005) | 1.977.650 | 1.696.153 | 865.971 | 621.699 | 665.543 | 631.209 | -1.017.826 | 219.036 | 308.515 | 251.862 | 448.589 | 687.433 | 4.539.774 | 1.918.452 | -490.275 | 1.387.884 | 7.355.835 |
| | Приходи од индиректних пореза | 364.628 | -5.324 | 7.828.444 | 574.664 | 6.583.248 | 4.101.046 | 5.725.457 | 4.898.486 | 4.724.505 | 4.868.999 | 4.739.495 | 4.627.523 | 8.187.748 | 11.258.958 | 15.348.448 | 14.236.017 | 49.031.170 |
| | Остали порези | 97.094 | 129.121 | 113.223 | 84.494 | 47.501 | 123.119 | 320.824 | 115.465 | 190.570 | 247.313 | 356.513 | 277.941 | 339.438 | 255.115 | 626.860 | 881.766 | 2.103.178 |
| 12 | Непорезни приходи | 988.726 | 1.049.321 | 1.065.594 | 761.623 | 649.359 | 1.443.556 | 1.071.953 | 970.416 | 845.528 | 625.672 | 545.897 | 667.384 | 3.103.640 | 2.854.537 | 2.887.897 | 1.838.953 | 10.685.027 |
| 13 | Грантови | 5.000 | 160.089 | 50.791 | 6.401 | 75.009 | 6.237 | 275.296 | 399.983 | 3.238.983 | 92.805 | 252.158 | 92.808 | 215.880 | 87.647 | 3.914.262 | 437.772 | 4.655.561 |
| | од чега: Грантови од осталих нивоа власти | 5.000 | 0 | 0 | 0 | 0 | 3.000 | 262.400 | 399.983 | 3.207.968 | 28.211 | 18.491 | 92.808 | 5.000 | 3.000 | 3.870.351 | 139.510 | 4.017.861 |
| 14 | Остали приходи | 21.890 | 21.890 | 21.890 | 26.502 | 26.502 | 126.502 | 0 | 0 | 139.916 | 76.009 | 76.009 | 76.009 | 65.671 | 179.507 | 139.916 | 228.028 | 613.122 |
| 2 | Расходи (21+22) | 4.060.418 | 4.694.000 | 6.045.130 | 5.251.455 | 5.604.821 | 6.300.283 | 2.538.955 | 5.943.496 | 6.831.798 | 6.362.791 | 4.567.445 | 7.792.125 | 14.799.548 | 17.156.560 | 15.314.249 | 18.722.362 | 65.992.718 |
| 21 | Текући издаци | 4.060.418 | 4.694.000 | 6.045.130 | 5.251.455 | 5.604.821 | 6.300.283 | 2.538.955 | 5.943.496 | 6.531.798 | 6.430.791 | 4.567.445 | 7.842.125 | 14.799.548 | 17.156.560 | 15.014.249 | 18.840.362 | 65.810.718 |
| | Плате и накнаде | 2.619.472 | 2.713.291 | 2.789.975 | 2.837.308 | 2.789.844 | 2.904.767 | 555.849 | 2.842.024 | 2.628.529 | 2.867.972 | 2.156.311 | 3.413.172 | 8.122.738 | 8.531.918 | 6.026.403 | 8.437.455 | 31.118.515 |
| | од чега: Бруто плате | 2.072.642 | 2.096.855 | 2.083.708 | 2.179.121 | 2.134.914 | 2.164.314 | 232.711 | 2.064.182 | 2.085.064 | 2.172.244 | 1.537.432 | 2.283.357 | 6.253.205 | 6.478.349 | 4.381.957 | 5.993.033 | 23.106.545 |
| | од чега: Накнаде | 546.830 | 616.436 | 706.268 | 658.187 | 654.930 | 740.452 | 323.139 | 777.842 | 543.465 | 695.728 | 618.879 | 1.129.815 | 1.869.533 | 2.053.569 | 1.644.446 | 2.444.422 | 8.011.970 |
| | Доприноси послодавца и остали доприноси | 224.174 | 226.179 | 223.397 | 229.358 | 222.892 | 241.012 | 55.467 | 218.721 | 275.303 | 230.746 | 25.140 | 246.970 | 673.750 | 693.262 | 549.491 | 502.856 | 2.419.359 |
| | Издаци за материјал и услуге | 623.318 | 637.309 | 1.142.637 | 692.139 | 986.294 | 634.990 | 441.388 | 605.049 | 804.667 | 934.410 | 638.209 | 1.050.604 | 2.403.264 | 2.313.423 | 1.851.104 | 2.623.222 | 9.191.012 |
| | Грантови | 393.751 | 807.908 | 1.499.418 | 1.262.524 | 1.353.291 | 2.137.375 | 1.048.333 | 1.373.165 | 2.432.945 | 1.623.243 | 1.038.538 | 2.105.359 | 2.701.077 | 4.753.190 | 4.854.443 | 4.767.140 | 17.075.851 |
| | од чега: Грантови другим нивоима владе | 153.246 | 212.386 | 754.347 | 407.518 | 500.732 | 1.087.856 | 313.856 | 573.385 | 1.144.720 | 350.838 | 171.583 | 921.553 | 1.119.979 | 1.996.106 | 2.031.960 | 1.443.975 | 6.592.020 |
| | Издаци за камате и остале накнаде | 138.319 | 179.296 | 180.407 | 125.904 | 84.796 | 134.726 | 96.202 | 530.353 | 72.329 | 390.326 | 367.108 | 389.061 | 498.022 | 345.426 | 698.884 | 1.146.495 | 2.688.827 |
| | Дознаке нижим потрошачким јединицама | 61.384 | 130.017 | 209.296 | 104.224 | 167.704 | 247.413 | 341.715 | 374.185 | 318.024 | 384.096 | 342.139 | 636.958 | 400.698 | 519.340 | 1.033.924 | 1.363.193 | 3.317.155 |
| 22 | Нето позајмљивање* | 0 | 0 | 0 | 0 | 0 | 0 | 0 | 0 | 300.000 | -68.000 | 0 | -50.000 | 0 | 0 | 300.000 | -118.000 | 182.000 |
| 3 | Нето набавка нефинансијских средстава | 75.955 | 108.381 | 154.168 | 114.871 | 46.500 | 299.082 | 451.019 | 540.189 | 3.021.898 | 1.219.462 | 249.441 | -110.746 | 338.504 | 460.452 | 4.013.106 | 1.358.158 | 6.170.220 |
| 4 | Владин суфицит/дефицит (1-2-3) | -81.261 | -1.063.248 | 4.905.381 | -2.430.782 | 2.934.131 | 517.584 | 4.397.337 | 1.002.667 | 173.526 | -721.504 | 2.416.382 | -239.999 | 3.760.872 | 1.020.934 | 5.573.531 | 1.454.879 | 11.810.215 |
| 5 | Нето финансирање** | -616 | -669 | -8.832 | -635 | -655 | -19.187 | -19.205 | -19.187 | -43.476 | 122.954 | -50.668 | 225.632 | -10.117 | -20.477 | -81.868 | 297.918 | 185.456 |

Табела 5. Мјесечни консолидовани извјештај

Сарајевски кантон, 2006. година

| | | I | II | III | IV | V | VI | VII | VIII | IX | X | XI | XII | Q1 | Q2 | Q3 | Q4 | Укупно |
|----|--|-------------------|-------------------|--------------------|-------------------|-------------------|-------------------|-------------------|-------------------|-------------------|-------------------|-------------------|-------------------|--------------------|--------------------|--------------------|--------------------|--------------------|
| 1 | Приходи (11+12+13) | 40.195.173 | 31.613.997 | 105.999.138 | 27.042.949 | 81.064.670 | 61.836.404 | 58.849.291 | 61.335.417 | 64.812.331 | 62.477.090 | 63.804.110 | 62.553.859 | 177.808.309 | 169.944.022 | 184.997.038 | 188.835.059 | 721.584.429 |
| 11 | Приходи од пореза | 34.428.775 | 20.471.943 | 90.588.939 | 20.564.189 | 73.721.618 | 52.725.645 | 51.099.089 | 53.114.970 | 53.563.824 | 55.037.381 | 55.660.092 | 56.693.970 | 145.489.657 | 147.011.453 | 157.777.884 | 167.391.443 | 617.670.437 |
| | Порези на добит појединаца и предузећа | 2.662.047 | 3.956.173 | 4.777.261 | 3.796.752 | 2.590.925 | 2.814.700 | 3.525.937 | 3.242.455 | 3.545.201 | 3.894.233 | 6.004.606 | 5.904.711 | 11.395.481 | 9.202.377 | 10.313.593 | 15.803.550 | 46.715.002 |
| | Порези на плате и радну снагу | 4.587.513 | 5.033.375 | 5.637.006 | 6.096.078 | 5.638.715 | 5.982.684 | 5.664.556 | 5.597.884 | 5.680.200 | 7.251.370 | 6.439.919 | 10.772.572 | 15.257.894 | 17.717.477 | 16.942.640 | 24.463.861 | 74.381.872 |
| | Порез на имовину | 2.849.627 | 3.142.248 | 2.293.105 | 1.621.877 | 2.170.981 | 2.015.865 | 1.729.395 | 2.015.544 | 2.351.272 | 1.821.233 | 1.907.016 | 2.561.046 | 8.284.980 | 5.808.723 | 6.096.211 | 6.289.295 | 26.479.209 |
| | Домаћи порези на добра и услуге (по прописима до 31.12.2005) | 21.672.419 | 7.993.302 | 3.488.096 | 3.387.254 | 2.327.863 | 4.254.256 | 1.799.191 | 1.156.189 | 2.053.432 | 1.057.047 | 1.362.195 | 970.275 | 33.153.817 | 9.969.373 | 5.008.811 | 3.389.516 | 51.521.517 |
| | Приходи од индиректних пореза | 2.394.488 | 1.096 | 72.309.770 | 5.297.380 | 60.637.023 | 37.303.174 | 37.995.544 | 40.762.271 | 39.553.828 | 40.629.057 | 39.566.557 | 38.826.051 | 74.705.355 | 103.237.578 | 118.311.643 | 119.021.665 | 415.276.240 |
| | Остали порези | 262.681 | 345.750 | 2.083.701 | 364.848 | 356.112 | 354.966 | 384.466 | 340.628 | 379.891 | 384.442 | 379.799 | -2.340.685 | 2.692.131 | 1.075.926 | 1.104.985 | -1.576.444 | 3.296.599 |
| 12 | Непорезни приходи | 5.740.993 | 11.135.259 | 12.226.522 | 6.477.060 | 6.809.952 | 9.052.556 | 6.576.591 | 8.175.569 | 11.078.212 | 6.552.317 | 7.097.781 | 4.728.943 | 29.102.774 | 22.339.567 | 25.830.372 | 18.379.041 | 95.651.754 |
| 13 | Грантови | 25.404 | 6.796 | 3.183.677 | 1.700 | 533.100 | 58.202 | 1.173.610 | 44.878 | 170.295 | 887.392 | 1.046.237 | 1.130.946 | 3.215.877 | 593.002 | 1.388.783 | 3.064.575 | 8.262.237 |
| | од чега: Грантови од осталих нивоа власти | 25.087 | 6.796 | 3.183.675 | 1.700 | 147.150 | 11.408 | 1.173.610 | 22.842 | 170.295 | 881.144 | 875.930 | 1.080.553 | 3.215.558 | 160.258 | 1.366.747 | 2.837.627 | 7.580.190 |
| 2 | Расходи (21+22) | 31.696.146 | 50.962.661 | 51.485.339 | 50.702.112 | 47.399.721 | 47.689.941 | 58.411.205 | 49.450.062 | 81.119.174 | 58.423.781 | 61.567.354 | 75.285.159 | 134.144.146 | 145.791.774 | 188.980.441 | 195.276.294 | 664.192.655 |
| 21 | Текући издаци | 31.817.135 | 51.017.913 | 54.676.598 | 51.056.330 | 49.528.081 | 50.787.822 | 59.312.873 | 46.383.847 | 79.169.591 | 58.777.698 | 60.626.079 | 75.807.356 | 137.511.646 | 151.372.234 | 184.866.310 | 195.211.133 | 668.961.323 |
| | Плате и накнаде | 16.478.796 | 17.975.243 | 18.397.698 | 18.764.446 | 18.157.083 | 18.429.287 | 21.260.468 | 17.443.388 | 19.578.144 | 21.537.024 | 21.456.609 | 20.927.518 | 52.851.737 | 55.350.817 | 58.281.999 | 63.921.151 | 230.405.705 |
| | од чега: Бруто плате | 13.666.447 | 14.542.836 | 14.429.268 | 15.146.451 | 14.540.328 | 14.656.112 | 14.151.207 | 14.458.164 | 15.116.542 | 15.022.647 | 14.980.789 | 15.454.356 | 42.638.551 | 44.342.891 | 43.725.913 | 45.457.791 | 176.165.146 |
| | од чега: Накнаде | 2.812.349 | 3.432.408 | 3.968.430 | 3.617.995 | 3.616.755 | 3.773.175 | 7.109.261 | 2.985.223 | 4.461.602 | 6.514.377 | 6.475.821 | 5.473.162 | 10.213.187 | 11.007.926 | 14.556.086 | 18.463.360 | 54.240.558 |
| | Доприноси послодавца и остали доприноси | 1.650.019 | 1.744.895 | 1.740.198 | 1.813.000 | 1.747.961 | 1.760.259 | 1.704.497 | 1.748.108 | 1.816.063 | 1.823.146 | 1.816.180 | 1.867.144 | 5.135.112 | 5.321.221 | 5.268.668 | 5.506.470 | 21.231.470 |
| | Издаци за материјал и услуге | 2.047.879 | 5.020.258 | 5.570.414 | 6.256.072 | 5.869.737 | 4.928.734 | 4.649.262 | 4.216.120 | 4.946.799 | 4.550.489 | 5.544.962 | 9.184.661 | 12.638.550 | 17.054.542 | 13.812.180 | 19.280.112 | 62.785.384 |
| | Грантови | 11.636.519 | 26.273.721 | 28.771.082 | 24.187.771 | 23.676.034 | 25.665.586 | 31.694.639 | 21.779.329 | 52.730.086 | 30.488.635 | 31.732.416 | 43.824.187 | 66.681.322 | 73.529.391 | 106.204.053 | 106.045.237 | 352.460.003 |
| | од чега: Грантови другим нивоима владе | 1.605.031 | 614.797 | 2.220.727 | 3.890.680 | 1.953.524 | 2.696.875 | 4.375.622 | 3.615.724 | 3.172.756 | 4.525.382 | 6.861.384 | 8.062.592 | 4.440.556 | 8.541.080 | 11.164.102 | 19.449.358 | 43.595.096 |
| | Издаци за камате и остале накнаде | 3.922 | 3.796 | 197.207 | 35.042 | 77.266 | 3.956 | 4.008 | 1.196.903 | 98.499 | 378.404 | 75.912 | 3.846 | 204.925 | 116.264 | 1.299.410 | 458.162 | 2.078.761 |
| 22 | Нето позајмљивање* | -120.989 | -55.252 | -3.191.259 | -354.218 | -2.128.360 | -3.097.881 | -901.668 | 3.066.215 | 1.949.583 | -353.917 | 941.275 | -522.197 | -3.367.500 | -5.580.459 | 4.114.130 | 65.161 | -4.768.668 |
| 3 | Нето набавка нефинансијских средстава | 242.914 | -138.206 | 1.756.387 | 1.198.337 | 114.324 | 854.515 | 1.014.742 | 1.821.461 | 1.181.023 | 3.280.835 | 4.205.759 | 9.276.654 | 1.861.096 | 2.167.176 | 4.017.226 | 16.763.248 | 24.808.746 |
| 4 | Владин суфицит/дефицит (1-2-3) | 8.256.113 | 19.210.458 | 52.757.412 | 24.857.501 | 33.550.625 | 13.291.947 | -576.656 | 10.063.894 | 17.487.867 | 772.474 | -1.969.002 | 22.007.955 | 41.803.067 | 21.985.072 | -8.000.629 | -23.204.482 | 32.583.027 |
| 5 | Нето финансирање** | 0 | -1.404 | -1.612 | 0 | -39.825 | -2.731 | -738 | -745 | -752 | -10.481 | -51.191 | -11.796 | -3.016 | -42.556 | -2.235 | -73.468 | -121.275 |

Табела 6. Мјесечни консолидовани извјештај

Унско-сански кантон, 2006. година

| | | I | II | III | IV | V | VI | VII | VIII | IX | X | XI | XII | Q1 | Q2 | Q3 | Q4 | Укупно |
|----|--|-------------------|-------------------|-------------------|-------------------|-------------------|-------------------|-------------------|-------------------|-------------------|-------------------|-------------------|-------------------|-------------------|-------------------|-------------------|-------------------|--------------------|
| 1 | Приходи (11+12+13+14) | 9.943.058 | 6.614.969 | 5.819.896 | 27.483.639 | 23.114.597 | 16.541.338 | 18.122.192 | 18.806.817 | 18.203.968 | 18.925.240 | 17.937.048 | 16.992.378 | 22.377.922 | 67.139.575 | 55.132.977 | 53.854.666 | 198.505.139 |
| 11 | Приходи од пореза | 8.153.476 | 4.295.132 | 3.610.304 | 25.070.832 | 20.780.844 | 13.806.907 | 14.664.861 | 15.734.300 | 14.387.414 | 15.720.743 | 15.440.029 | 14.156.128 | 16.058.912 | 59.658.583 | 44.786.575 | 45.316.900 | 165.820.970 |
| | Порези на добит појединаца и предузећа | 194.395 | 277.479 | 378.266 | 295.324 | 338.648 | 397.419 | 395.215 | 423.189 | 217.198 | 237.949 | 413.226 | 396.879 | 850.140 | 1.031.391 | 1.035.602 | 1.048.053 | 3.965.187 |
| | Порези на плате и радну снагу | 838.766 | 731.543 | 828.907 | 1.428.784 | 1.042.911 | 1.014.857 | 1.110.930 | 1.100.037 | 1.091.311 | 1.608.596 | 1.291.000 | 1.507.436 | 2.399.217 | 3.486.552 | 3.302.279 | 4.407.032 | 13.595.079 |
| | Порез на имовину | 265.696 | 279.249 | 254.411 | 256.533 | 287.149 | 197.848 | 436.806 | 410.515 | 257.690 | 332.278 | 460.719 | 531.993 | 799.356 | 741.530 | 1.105.011 | 1.324.990 | 3.970.887 |
| | Домаћи порези на добра и услуге (по прописима до 31,12,2005) | 5.544.602 | 2.971.373 | 1.182.769 | 1.058.126 | 1.140.903 | 728.065 | 736.689 | 792.517 | 565.485 | 549.151 | 518.160 | 770.842 | 9.698.744 | 2.927.094 | 2.094.691 | 1.838.153 | 16.558.682 |
| | Приходи од индиректних пореза | 1.201.978 | 191 | 928.521 | 21.959.410 | 17.921.948 | 11.424.428 | 11.930.829 | 12.955.847 | 12.205.776 | 12.943.043 | 12.705.622 | 10.713.098 | 2.130.689 | 51.305.786 | 37.092.452 | 36.361.762 | 126.890.689 |
| | Остали порези | 108.038 | 35.298 | 37.429 | 72.656 | 49.286 | 44.289 | 54.392 | 52.195 | 49.953 | 49.726 | 51.303 | 235.881 | 180.765 | 166.231 | 156.540 | 336.910 | 840.446 |
| 12 | Непорезни приходи | 1.776.576 | 2.284.982 | 2.179.705 | 2.412.808 | 2.325.356 | 2.604.795 | 2.966.352 | 2.037.336 | 3.620.864 | 3.150.187 | 2.215.720 | 2.027.080 | 6.241.263 | 7.342.958 | 8.624.552 | 7.392.986 | 29.601.759 |
| 13 | Грантови | 13.006 | 34.855 | 29.887 | 0 | 8.398 | 129.635 | 490.980 | 1.035.181 | 165.690 | 54.310 | 159.868 | 742.370 | 77.748 | 138.033 | 1.691.851 | 956.548 | 2.864.179 |
| | од чега: Грантови од осталих нивоа власти | 0 | 0 | 0 | 0 | 0 | 0 | 0 | 1.000.000 | 130.000 | 0 | 11.000 | 722.812 | 0 | 0 | 1.130.000 | 733.812 | 1.863.812 |
| 14 | Остали приходи | 0 | 0 | 0 | 0 | 0 | 0 | 0 | 0 | 30.000 | 0 | 121.431 | 66.800 | 0 | 0 | 30.000 | 188.231 | 218.231 |
| 2 | Расходи (21+22) | 11.067.542 | 12.060.641 | 12.760.715 | 11.028.983 | 12.948.570 | 12.545.136 | 11.495.638 | 14.080.698 | 13.995.242 | 13.228.347 | 14.631.923 | 28.311.395 | 35.888.898 | 36.522.689 | 39.571.577 | 56.171.664 | 168.154.829 |
| 21 | Текући издаци | 11.021.260 | 11.984.005 | 12.776.715 | 11.096.641 | 12.962.646 | 12.600.514 | 11.502.473 | 13.990.698 | 14.694.594 | 13.228.347 | 14.632.360 | 28.365.354 | 35.781.980 | 36.659.801 | 40.187.764 | 56.226.060 | 168.855.606 |
| | Плате и накнаде | 6.663.563 | 7.274.333 | 8.225.551 | 6.886.844 | 7.192.421 | 8.217.747 | 6.477.219 | 8.842.348 | 7.620.554 | 7.311.282 | 8.039.692 | 8.693.245 | 22.163.448 | 22.297.012 | 22.940.120 | 24.044.219 | 91.444.799 |
| | од чега: Бруто плате | 5.723.924 | 6.132.330 | 6.903.055 | 5.908.645 | 5.936.637 | 6.632.812 | 5.589.664 | 6.058.357 | 6.629.116 | 5.846.982 | 6.471.032 | 6.892.636 | 18.759.308 | 18.478.094 | 18.277.138 | 19.210.650 | 74.725.190 |
| | од чега: Накнаде | 939.640 | 1.142.003 | 1.322.496 | 978.199 | 1.255.784 | 1.584.936 | 887.555 | 2.783.990 | 991.438 | 1.464.300 | 1.568.660 | 1.800.608 | 3.404.139 | 3.818.918 | 4.662.983 | 4.833.569 | 16.719.609 |
| | Доприноси послодавца и остали доприноси | 688.021 | 727.091 | 815.298 | 707.630 | 707.416 | 790.499 | 658.653 | 728.403 | 795.617 | 693.124 | 769.232 | 836.486 | 2.230.411 | 2.205.545 | 2.182.672 | 2.298.842 | 8.917.470 |
| | Издаци за материјал и услуге | 1.262.933 | 1.902.563 | 1.408.646 | 1.077.344 | 2.606.990 | 1.358.821 | 1.513.277 | 1.426.354 | 1.577.074 | 1.726.158 | 1.995.745 | 2.582.769 | 4.574.143 | 5.043.155 | 4.516.705 | 6.304.672 | 20.438.675 |
| | Грантови | 2.314.694 | 1.883.477 | 1.998.275 | 2.253.017 | 2.357.415 | 2.065.162 | 2.683.035 | 2.753.057 | 4.038.668 | 3.333.106 | 3.513.314 | 15.341.302 | 6.196.446 | 6.675.594 | 9.474.760 | 22.187.722 | 44.534.522 |
| | од чега: Грантови другим нивоима владе | 150.755 | 301.733 | 140.034 | 492.774 | 422.415 | 287.541 | 402.269 | 228.022 | 997.307 | 391.141 | 194.122 | 1.270.786 | 592.522 | 1.202.729 | 1.627.598 | 1.856.048 | 5.278.898 |
| | Издаци за камате и остале накнаде | 16.451 | 59.036 | 23.615 | 100.691 | 22.362 | 80.105 | 102.280 | 87.261 | -10.832 | 50.073 | 138.541 | 491.885 | 99.102 | 203.158 | 178.708 | 680.499 | 1.161.466 |
| | Дознаке нижим потрошачким јединицама | 75.599 | 137.504 | 305.330 | 71.114 | 76.043 | 88.180 | 68.009 | 153.276 | 673.513 | 114.604 | 175.837 | 419.667 | 518.432 | 235.337 | 894.798 | 710.107 | 2.358.674 |
| 22 | Нето позајмљивање* | 46.282 | 76.636 | -16.000 | -67.658 | -14.076 | -55.378 | -6.835 | 90.000 | -699.352 | 0 | -437 | -53.959 | 106.918 | -137.112 | -616.187 | -54.396 | -700.777 |
| 3 | Нето набавка нефинансијских средстава | 120.578 | 127.766 | 118.333 | 228.656 | 347.798 | 640.663 | 460.742 | 601.596 | 1.471.531 | 1.122.154 | 2.519.813 | 2.835.880 | 366.677 | 1.217.117 | 2.533.869 | 6.477.846 | 10.595.510 |
| 4 | Владин суфицит/дефицит (1-2-3) | -1.245.063 | -5.573.439 | -7.059.152 | 16.226.000 | 9.818.229 | 3.355.539 | 6.165.812 | 4.124.523 | 2.737.196 | 4.574.739 | 785.312 | 14.154.896 | 13.877.653 | 29.399.768 | 13.027.531 | -8.794.845 | 19.754.801 |
| 5 | Нето финансирање** | 110.685 | -69.164 | -11.283 | -103.727 | -47.017 | -40.837 | -59.866 | -286.768 | -68.697 | -29.322 | -28.992 | 401.206 | 30.238 | -191.581 | -415.331 | 342.892 | -233.782 |

Табела 7. Мјесечни консолидовани извјештај

Из рада Управног одбора Управе за индиректно опорезивање

(припремају: Шерифа Мујчић, Милан Курица)

I) Одржане двије сједнице Управног одбора УИО

1) 76. сједница Управног одбора је одржана 13.03.2007. године у Бања Луци. На дневном реду сједнице биле су сљедеће важне тачке:

- Одлука о поступку остваривања права на ослобађање од плаћања увозних дажбина на опрему која се ставља у слободан промет за обављање производне дјелатности у слободној зони
- Одлука о измјени одлуке о поступку остваривања права на ослобађање од плаћања увозних дажбина на робу стављену у слободан промет за пројекте обнове и реконструкције
- Вањска ревизија
 - Статус извјештаја о ревизији за 2005. годину
 - Статус одабира независне ревизорске фирме за 2006. годину
- Накнада за царинске терминале

Управни одбор је на овој сједници утврдио приједлог Одлуке о измјени одлуке о поступку остваривања права на ослобађање од плаћања увозних дажбина на робу стављену у слободан промет за пројекте обнове и реконструкције и упутио Савјету министара БиХ на усвајање, те је усвојио нову одлуку о висини накнаде за кориштење царинских терминала, којом је регулисана висина накнаде и начин расподјеле накнаде између УИО и власника царинских терминала. Усвајање приједлога Одлуке о поступку остваривања права на ослобађање од плаћања увозне дажбине на опрему која се ставља у слободан промет за обављање производне дјелатности у слободној зони је одгођено за наредну сједницу. На сједници је размотрен и нацрт Правилника о контроли индиректних пореза, те је закључено да се до наредне сједнице доставе примједбе на овај материјал. Управни одбор је информисан да се на расписани тендер за вањску ревизију јавиле само двије ревизорске куће са документацијом која није одговарала условима из расписаног тендера, стога је закључено да распише нови тендер за избор независног ревизора. На сједници је презентирана информација о студијском путовању у Њемачку у вези са системом расподјеле прихода, информација о отварању подурета у Брчком, као и информација о даљој подршци ЕУ ЦАФАО.

Предсједавајући је именовано новог вршиоца дужности предсједавајућег УО у случају његове одсутности (до сада ту дужност обављао министар финансија РС г. Џомбић). Нови вршилац дужности је министар финансија и трезора БиХ г. Вранкић.

2) У Сарајеву је 28.03.2007. године одржана 77. сједница Управног одбора. Између осталог на дневном реду су биле и сљедеће тачке:

- Одлука о поступку остваривања права на ослобађање од плаћања увозних дажбина на опрему која се ставља у слободан промет за обављање производне дјелатности у слободној зони
- Одлука о привременој расподјели прихода за април/ травањ, 2007. године.

Управни одбор је утврдио приједлог Одлука о поступку остваривања права на ослобађање од плаћања увозних дажбина на опрему која се ставља у слободан промет за обављање производне дјелатности у слободној зони и достављен Савјету министара БиХ на усвајање. УО је донио одлуку о привременој расподјели прихода од индиректних пореза за мјесец април 2007. године, према коефицијентима који су примијењени у мјесецу фебруару и марту, с тим да се о одлуци чланови УО изјасне писмено због тога што у моменту доношења одлуке није именован министар Федералног министарства финансија. Закључено је да ће предсједавајући УО формирати радну групу која ће сачинити препоруку за методологију за расподјелу индиректних пореза. Закључено да се комплетирају примједбе на ревизорски

извјештај за 2005. годину, а да се покрене нова процедура избора независног ревизора за 2006. годину. Закључено је и да радна група за израду нацрта Закона о акцизама у БиХ за наредну сједницу предложи текст нацрта са усаглашеним кључним елементима. Прихваћена је стратегија обуке у УИО и закључено да директор УИО за наредну сједницу достави приједлог измјена Правилника о унутрашњој организацији УИО. Закључено је да директор УИО за наредну сједницу УО предложи Инструкцију о поступку замјене старих пореских маркица.

II) Састав Управног одбора је комплетиран именовањем господина Беванде Вјекослава за министра финансија Федерације БиХ.

III) Посјета Управног одбора Њемачкој

На позив министра Министарства финансија покрајине Баден-Виртемберг у Њемачкој, чланови УО, посматрачи у УО, директор УИО са сарадницима, су у периоду од 6-9 марта боравили у Штутгарту ради присуства радионици на тему: "Финансијска расподјела Савез/Покрајине и рад Националног фискалног савјета". Домаћин делегацији из БиХ је био министар финансија Покрајине Баден-Виртемберг, г. Gerhard Stratthaus, који је презентирао начин расподјеле пореза између Савезне државе (у наставку користимо ријеч Савез), покрајина и општина.

Највећи дио јавних прихода се у овој држави убире од директних пореза. У Њемачкој је расподјела пореза утврђена Уставом. Расподјела пореског прихода је различита према нивоима: приход од царина је приход Савеза. Порези који директно иду у касу покрајина су порези на аутомобиле, некретнине и на насљедство, а општинама припадају порез на добит предузећа, земљиште итд.

Расподјела прихода од ПДВ-а за Савез, покрајине и општине утврђена је законом и на бази изражених потреба, а што значи да на бази договора Савез може преузети дио трошкова покрајина и пренијети дио средстава за покрајине. Ради се о расподјели према квотама. Тај принцип је регулиран Уставом и подразумијева да Савез и покрајине морају водити рачуна да све потребе буду покривене. Мора се водити рачуна и о вишегодишњем финансирању.

У пракси Савез и покрајине се споре кад дође до тога да нпр. Савез може покривати 95% својих потреба из прихода који пристижу, а покрајине 90%. У том случају долази до поравнања квота, до половине недостајућих средстава. Ако је то изједначавање 2% и ако би било 3 милијарде у том случају би покрајине могле тражити учешће у ПДВ-у 2% више. У пракси се савез и покрајине споре како то треба реализовати. Спорно је шта су потребни издаци, а шта текући приходи. Посљедња промјена квота десила се 90-их прикључењем нових чланица (из екс Источне Њемачке) у Савез.

Уколико нема договора између Савеза и покрајина проблем расподјеле се рјешава пред Уставним судом, што се до сада није десило јер се различити нивои заиста морају договорити. Што се тиче подјеле ПДВ-а између покрајина, до тога долази аутоматски и није потребно политичко преговарање. 25% се може дијелити на покрајине, а 75% према броју становника. Уставом је одређено да се у покрајинама мора постићи исти квалитет живљења, тако да покрајине са већим приходима дају онима које имају мање приходе, да би се постигла равнотежа, односно финансијско уједначавање.

У Њемачкој постоје финансијске службе, које свакодневно збрајају дневне приходе, но, не постоји посебан рачун на који се прикупљају. На крају сваког периода се врши финансијско уједначавање прихода. Постоји кључ по ком те службе распоређују приходе: за Савез, покрајине и општине. Савез и покрајине немају ове службе, а укупно их је 60. Квартално оне праве исправке до којих дођу. Након што се година заврши и установи се колики је годишњи приход био, онда у јануару долази привремени прорачун, а тачан обрачун услиједи годину дана након тога.

Подаци од ПДВ-а се прикупљају у Министарству финансија. Први корак након годину дана је, да би се примијенио кључ расподјеле: да се утврди колики је приход од ПДВ-а, а потом да се 25% распоређује на сиромашније покрајине, а 75% се распоређује према броју становника, што значи да није битно какву економску снагу покрајина остварује и да економски јаче покрајине могу добити од тога дио.

Фискални савјет у организационом и у начину дјеловања има законску основу. Закон је донесен 1964 године, а не тако давно је почела његова примјена. Фискални савјет се структурално састоји од савезног министра финансија, 16 министара финансија покрајина и 3 представника удружења свих општина. Сједнице се одржавају два пута годишње, а по потреби и више пута. Одлуке се доносе консензусом, а уколико није постигнут консензус приступа се преформулирању текста одлуке и поново се покушава постићи консензус. Основна задаћа Фискалног савјета је да ради на консолидацији буџета. Дјелује путем препорука преко јавних медија. Фискални савјет не може давати упуте Парламенту какве ће законе доносити. Брине се за основне ствари и податке који се тичу бруто националног прихода, стопа, нивоа камата и са којим приходима се може рачунати.. Битно је да се на Фискалном савјету донесу препоруке о финансијској дисциплини. Мјере фискалног савјета нису строге, али се непрестано у медијима апелује и препоручује да се поштоју утврђене препоруке.

У Парламенту покрајине Баден-Виртемберг делегацију из БиХ је примио г. Drehler Wolfgang, допредсједник и презентовао улогу федералне комисије за расподјелу. Министар финансија је члан Комисије, а у њен састав улазе представници 16 покрајинских парламената, 16 покрајинских премијера и 4 заступника који представљају свих 16 покрајина. Свака фракција шаље по једног члана. Покрајине се морају придржавати прописане расподјеле, радити на смањењу дугова, иначе због недисциплине могу да плате казну. Закључци Комисије у оба дома парламента усвајају се 2/3 већином. Надлежност комисије у законодавној дјелатности је изражена кроз разноврсне приједлоге. Намјера Савеза је да преузме финансијску улогу која је сада на покрајинском нивоу, јер Савез тврди да је тешко водити финансијску политику због различитог законодавства на покрајинском нивоу. Како уласком у ЕУ Савез све више губи на значају и ако ЕУ настави тенденцију преузимања овласти Савеза (нпр. финансијска политика, вањска политика и одбрана) онда би савезни Парламент остао без овласти.

У тексту је дат кратак преглед запажања о резултатима посјете овој држави која, као и Босна и Херцеговина, има сложен фискални систем и компликовану фискално – федералну структуру. Нека од запажања ће бити од користи у креирању будућих потеза фискалних власти у БиХ, јер су делегацију Управног одбора сачињавали представници фискалних власти државног и ентитетских нивоа.

Из активности Одјељења

6. март 2007.г. - У оквиру редовне посјете Централној банци БиХ и фискалним властима Босне и Херцеговине делегација Moodu's Investors састала са са особљем Одјељења за макроекономску анализу. Главна тема разговора је била имплементација ПДВ-а у Босни и Херцеговини, ефекти увођења ПДВ-а на приходе од индиректних пореза и утицај на робну размјену, те очекивања и процјене наплате индиректних пореза у 2007.години, а у вези с тим и процјене висине поврата и издвајања за резерве. Друга важна тема састанка са делегацијом Moodu's Investors је била фискална статистика у Босни и Херцеговини. Одјељење је презентовало активности које је подузело у циљу успоставе система мјесечног извјештавања и резултате постигнуте до сада. Разговарано је и о проблемима с којима се Одјељење суочава у свом раду, те о могућим начинима превазилажења потешкоћа.