

Bosna i Hercegovina
Odjeljenje za makroekonomsku analizu
Upravnog odbora Uprave za indirektno -
neizravno oporezivanje



Босна и Херцеговина
Одјељење за макроекономску анализу
Управног одбора
Управе за индиректно опорезивање

Macroeconomic Unit of the Governing Board of the Indirect Taxation Authority

ОМА Билтен

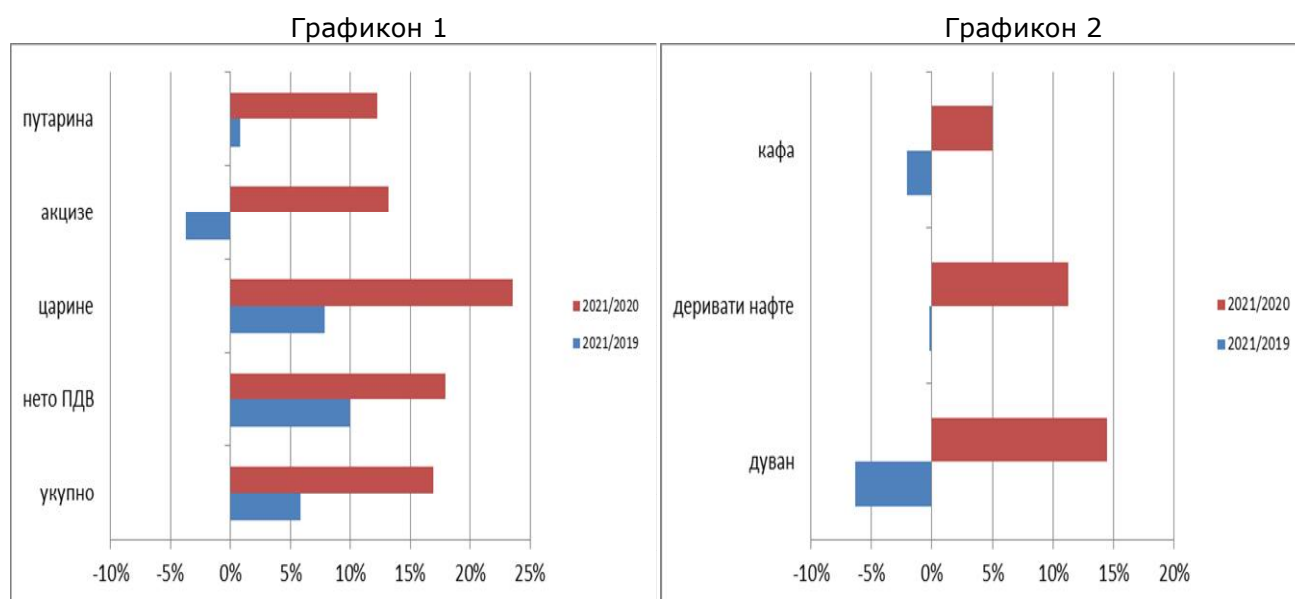


Broj
Број
Number **201/202**

mart/april 2022 – ožujak/travanj 2022 – март/април 2022 – March/April 2022

У фокусу

Због негативног утицаја пандемије COVID-19 вируса на наплату индиректних пореза 2020. година не може бити референтна година да би се донијели закључци о опоравку наплате у 2021. години. Потребно је наплату поредити са рекордном 2019. годином. **Укупна нето наплата прихода од индиректних пореза у 2021. премашује наплату у 2019. за 5,8%.** Главни извор раста јесте ПДВ-е, а декомпозиција суфицита ПДВ-а показује да је позитиван тренд у односу на 2019. забиљежен је и код наплате ПДВ-а на увоз и у наплати домаћег ПДВ-а. Скромније позитивне стопе раста у односу на 2019. остварене су у наплати прихода од царина и путарине, док је наплата акциза у 2021. још увијек испод наплате у 2019. (Графикон 1).



Декомпозиција прихода од акциза по врстама производа показује да позитиван раст у односу на 2019. има само наплата акциза на алкохол и алкохолна пића, што је занемариво. Наплата свих осталих подврста акциза мања је у односу на 2019., поготово кад се ради о акцизама на дуванске прерађевине, које, с обзиром на износ, у највећој мјери детерминишу трендове (Графикон 2).

др Динка Антић
шеф Одјељења

Садржај:

Наплата прихода од индиректних пореза у 2021	2
Утицај пандемије вируса корона на динамику наплате прихода од индиректних пореза у 2020 и 2021. години	18
Анализа расподјеле прихода од индиректних пореза за 2021. годину – кретање и структура	26

техничка обрада : Сулејман Хасановић, ИТ сарадник
лектор : Дарија Комленовић, проф. англистике

Наплата прихода од индиректних пореза у 2021

(припремила: др Динка Антић)

Укупна наплата

Према извјештају о готовинском току УИО је на ЈР у децембру 2021. наплатила бруто прихода од индиректних пореза у висини од 782,1 мил КМ, што је за 150,9 мил КМ више него у истом мјесецу 2020. године. Истовремено су исплате поврата биле веће за 41,7 мил КМ, што је умањило нето ефекат наплате. У коначници је нето наплата била већа за 109,2 мил КМ у односу на децембар 2020., односно за 21,5% (Графикон 1, приказ десно "мјесечна наплата").

Графикон 1



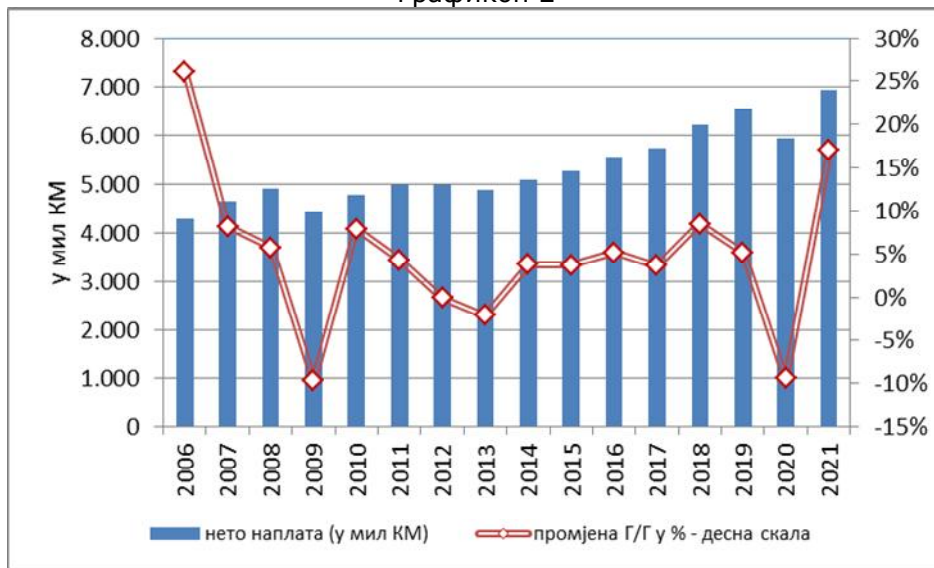
Висок раст наплате индиректних пореза у децембру побољшао је кумулативну наплату, тако да је у 2021. укупна бруто наплата била већа за 1,216 млрд КМ у односу на 2020., док су поврати били већи за 227 мил КМ. У коначници, нето наплата индиректних пореза у 2021. је била већа за 989,4 мил КМ у односу на 2020., што представља раст од 16,7% (Графикон 1, приказ лијево, "кумулатив").

На оба приказа Графикона 1, у номиналним износима ефеката и релативним односима, може се уочити нагли опоравак наплате прихода од маја 2021. Нето ефекти наплате прихода од индиректних пореза остварена у прва четири мјесеца у остатку године су *de facto* учетверостручени. Исто тако, забиљежен је убрзани раст укупних нето прихода, који су у само три мјесеца из негативне зоне раста досегнули раст од 10%. У другом полугодишту стопа раста се стабилизовала на око 16%.

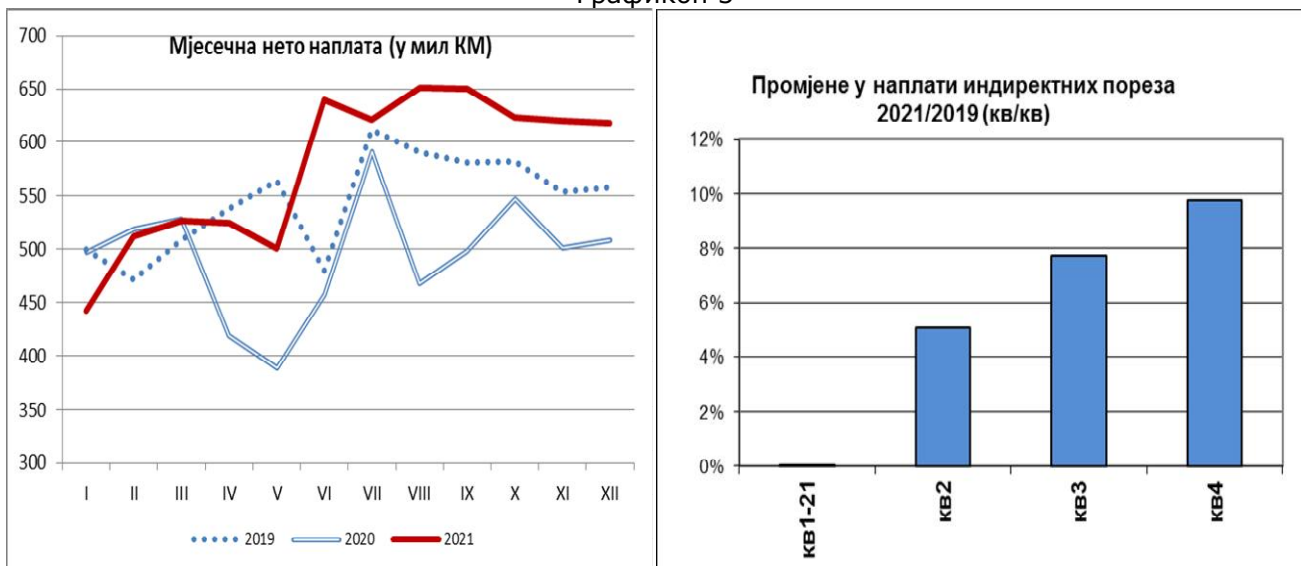
Мимо свих очекивања у 2021. години је остварена рекордна номинална наплата прихода од индиректних пореза од оснивања УИО, а од годишње стопе раста у 2021. већа је само она на почетку увођења ПДВ-а у БиХ кад су остварени врло високи суфицити прихода (Графикон 2).

Графикон 3, приказ лијево, показује номиналну мјесечну наплату индиректних пореза у последње три године. Након осцилација у већем дијелу године у четвртм кварталу примјећује се скоро идентична шема наплате у посљедње три године.

Графикон 2



Графикон 3



Због чињенице да су се негативни ефекти пандемије COVID-19 на економију и на наплату прихода од индиректних пореза у највећој мјери испољили у другом кварталу 2020., а да је пандемија настављена и у 2021. години, негативан раст од 4,2% у првом кварталу 2021. је био очекиван. Снажни опоравак прихода, у априлу и јуну 2021. донио је раст на нивоу другог квартала од високих 31,5%. Нижа статистичка основица из 2020. за поређење, као и либералније мјере за улазак у БиХ у 2021. током љета резултовали су снажним растом наплате индиректних пореза у трећем кварталу 2021. године од 23,4%. Ни појава четвртог таласа пандемије у ЕУ, нити примјена рестриктивних мјера у чланицама и окружењу, нису значајније погодиле потрошњу нерезидената у БиХ, поготово када се ради о нерезидентима из Хрватске у пограничним крајевима БиХ, тако да је у четвртном кварталу остварен раст наплате прихода од индиректних пореза од 19,4%.

Ипак, да би се закључило да је наплата индиректних пореза на путу опоравка потребно ју је поредити са наплатом у 2019. години, години прије појаве пандемије, која је, уједно, била и

рекордна од осивања УИО. Поређење са кварталима у 2019. указује и на трендове који би се могли очекивати и у 2022. години. Графикон 3, приказ десно, показује да је наплата у првом кварталу 2021. била на нивоу наплате у првом кварталу 2019., што је позитивно, с обзиром на негативне ефекте пандемије у 2021. У другом, трећем и четвртом кварталу долази до убрзаног раста прихода. Остварене су јако високе стопе раста у односу на референтне кварталне 2019. од 5,1%, 7,7% и 9,8%, респективно (Графикон 3, приказ десно).

Наплата по врстама прихода

Висок раст наплате у децембру побољшао је и слику наплате по врстама прихода (Графикон 4). Највећи суфицит у 2021. је остварен у наплати ПДВ-а, чак 673,6 мил КМ, акциза 172,1 мил КМ, путарине 71,5 мил КМ и царине 61,8 мил КМ. У анализу нису укључени неусклађени приходи по врстама у износу од 13,2 мил КМ.



Царине

Почетак године је донио пад наплате прихода од царина имајући у виду вишу основицу за поређење у 2020., која се односи на први квартал, односно, вријеме прије појаве пандемије (Графикон 5, лијеви приказ). Од марта је присутан позитиван тренд у континуитету, са осцилацијом мјесечних стопа раста у широком распону од 15% до максималних 72%. Високе мјесечне стопе раста у првом полугодишту 2021. су дијелом посљедица ниске статистичке основице за поређење у другом кварталу 2020. због закључавања економије и драстичног пада увоза у вријеме првог вала пандемије. Међутим, наставак позитивног тренда раста, којег одликују високе и стабилне стопе, у другом дијелу 2021. се може повезати са растом цијена енергената, сировина, хране и других роба на страним тржиштима. Будући да су приходи од царина у великој корелацији са увозом, раст увоза¹ је донио и раст прихода од царина, те је у 2021. забиљежен раст прихода од царина од 23,6% (Графикон 5, лијеви приказ, „кумулятив“). Побољшање у наплати царина посљедица је кумулативног позитивног ефекта раста увоза из ЕУ² у дијелу роба под режимом царина, те раста увоза роба из Кине³ и осталих азијских земаља.

¹ Према подацима Агенције за статистику БиХ увоз у БиХ је 2021. био већи за 27,9% у односу на 2020.

² Према подацима Агенције за статистику БиХ увоз из ЕУ у 2021. повећан је за 24%.

³ Према подацима Агенције за статистику БиХ увоз из Кине у 2021. повећан је за 25,6%.

Графикон 5



У првом кварталу 2021. забиљежен је пад прихода од царина од -3% у односу на исти квартал 2020., док је у другом кварталу остварен раст од 40,1%. Због успоравања раста у јулу у трећем кварталу 2021. стопа раста прихода од царина је износила 26,1%. Четврти квартал је донио снажан опоравак увоза са стопама раста преко 40%, што је у коначници донијело раст на нивоу квартала од 34,7%. Иако из мјесечних података о наплати царина у 2021. произилази да је опоравак наплате почео у марту (Графикон 5, лијево), поређење са 2019. указује на другачији закључак. Негативни трендови су трајали прва два квартала, да би се позитиван раст остварио тек у трећем и четвртном кварталу у висини од 11,8% и 23%, респективно (Графикон 5, приказ десно). У цјелини, у 2021. остварена је рекордна номинална наплата прихода од царина од 2013. године када је окончано петогодишње смањење/укидање царина према Споразуму о стабилизацији и придруживању са ЕУ (Графикон 6).

Графикон 6



ПДВ**Бруто ПДВ**

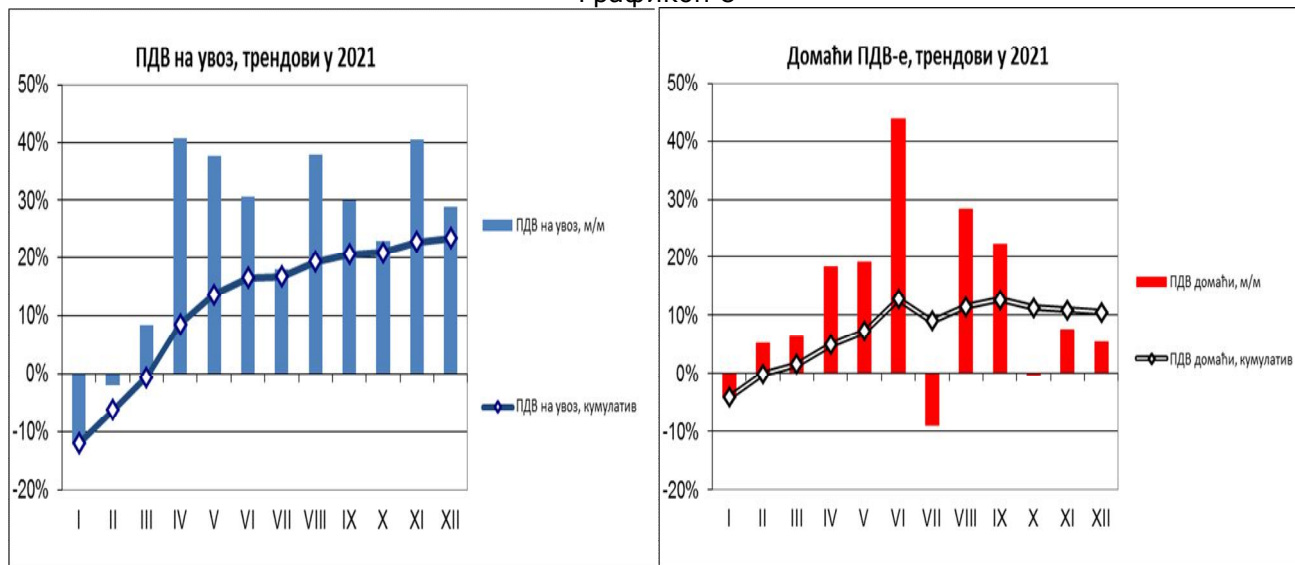
У децембру је настављен растући тренд у наплати прихода од ПДВ-а, којег карактеришу јако високе стопе раста, што је задржало кумулативни раст бруто ПДВ-а на нивоу стопе раста од 18% (Графикон 7).

Графикон 7



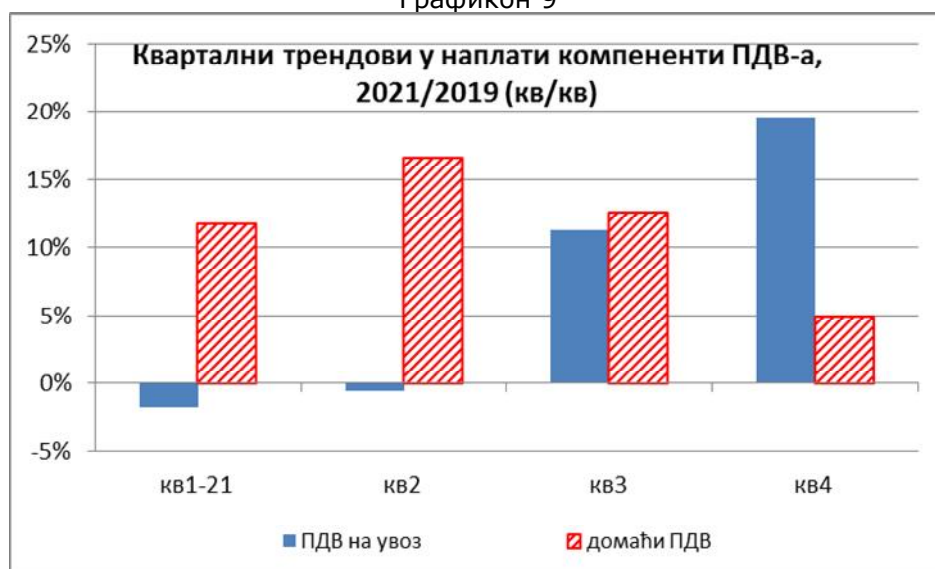
Анализа кретања структуре бруто наплате ПДВ-а показује наставак позитивних трендова код обје компоненте. На нивоу године ПДВ на увоз је растао по стопи од 23,4% (Графикон 8, „ПДВ на увоз-кумулатив“), а домаћи ПДВ по стопи од 10,8% (Графикон 8, „ПДВ домаћи-кумулатив“).

Графикон 8



Квартална поређења наплате бруто ПДВ-а по компонентама указују на опоравак ПДВ-а на увоз од другог квартала 2021. У првом кварталу је остварена наплата ПДВ-а на увоз на нивоу наплате из истог квартала 2020. У другом, трећем и четвртном кварталу забиљежен је стабилан раст наплате ПДВ-а на увоз са високим стопама од 36%, 28,1% и 30,4%, респективно. С друге стране, квартални раст наплате домаћег ПДВ-а је био константно у позитивној зони раста. У првом кварталу раст је износио само 1,6%, али је у другом и трећем кварталу износио 27,6% и 12,6%. Будући да је у четвртном кварталу остварен раст наплате домаћег ПДВ-а од 5,5% може се закључити да је евидентно успоравање раста у нормалније оквире који су приближне пројекцијама раста потрошње. Међутим, реалнију слику даје поређење са 2019. Преглед кварталних трендова у 2021. у односу на 2019. (Графикон 9) показује снажан опоравак наплате и растући тренд ПДВ-а на увоз у другом дијелу 2021., те тренд успоравања наплате домаћег ПДВ-а од трећег квартала. У сваком случају, стопе раста домаћег ПДВ-а су далеко изнад пројекција потрошње у 2021.

Графикон 9



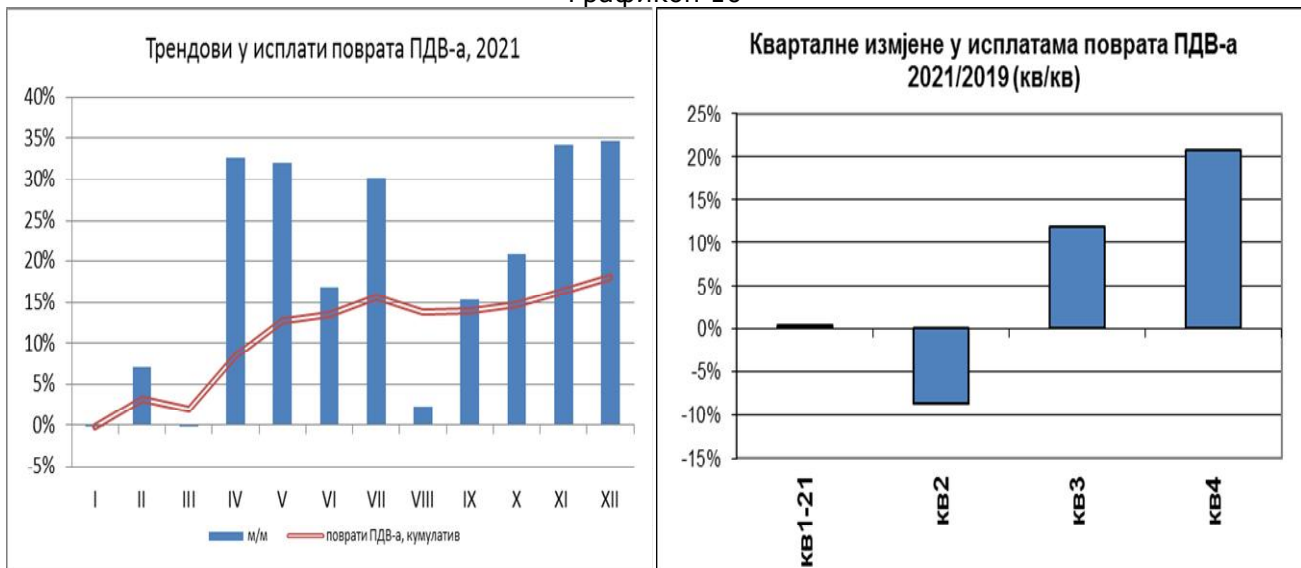
Поврати ПДВ-а

У 2021. забиљежен је и снажан раст поврата ПДВ-а од 18,1%, као посљедица раста извоза и увоза у 2021. (Графикон 10, приказ лијево).

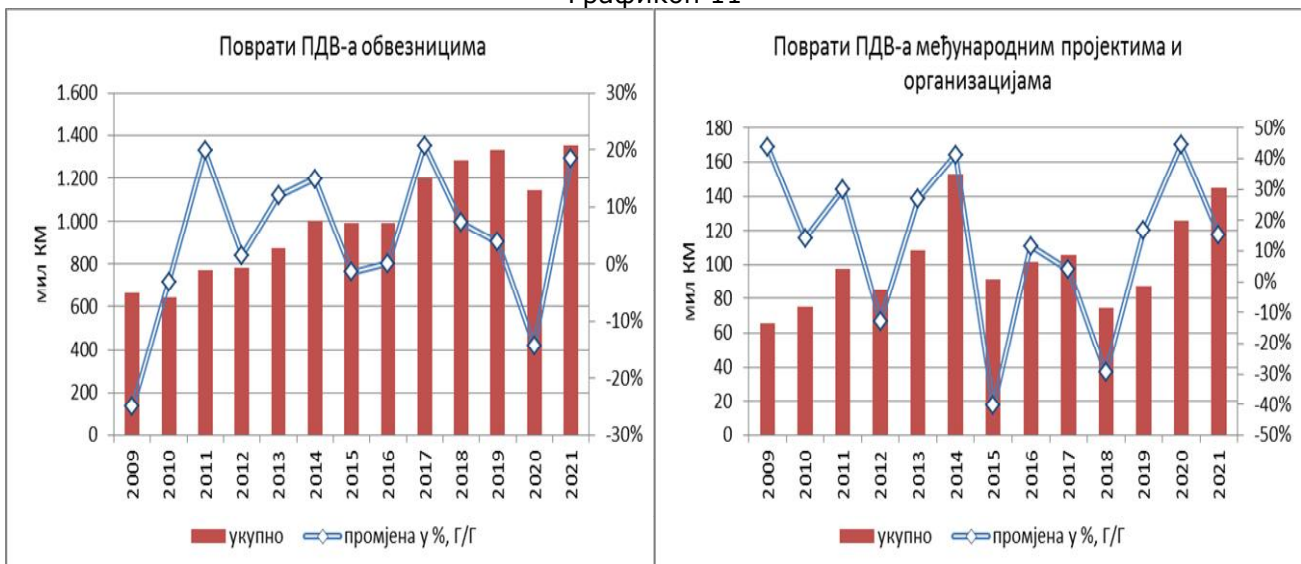
Квартална поређења 2021. у односу на 2019. указују на закључак да је раст поврата у 2021. остварен у другом дијелу 2021. (Графикон 10, приказ десно).

Анализа структуре поврата показала је раст исплата поврата обвезницима од 18,4% или номинално 210,8 мил КМ у односу на 2020. Уједно се ради о рекордним исплатама од увођења ПДВ-а (Графикон 11, приказ лијево). Код поврата међународним организацијама и пројектима забиљежен је раст од 15,6% или номинално 19,6 мил КМ. Примјетан је растући тренд, највиши од 2014. (Графикон 11, приказ десно).

Графикон 10



Графикон 11



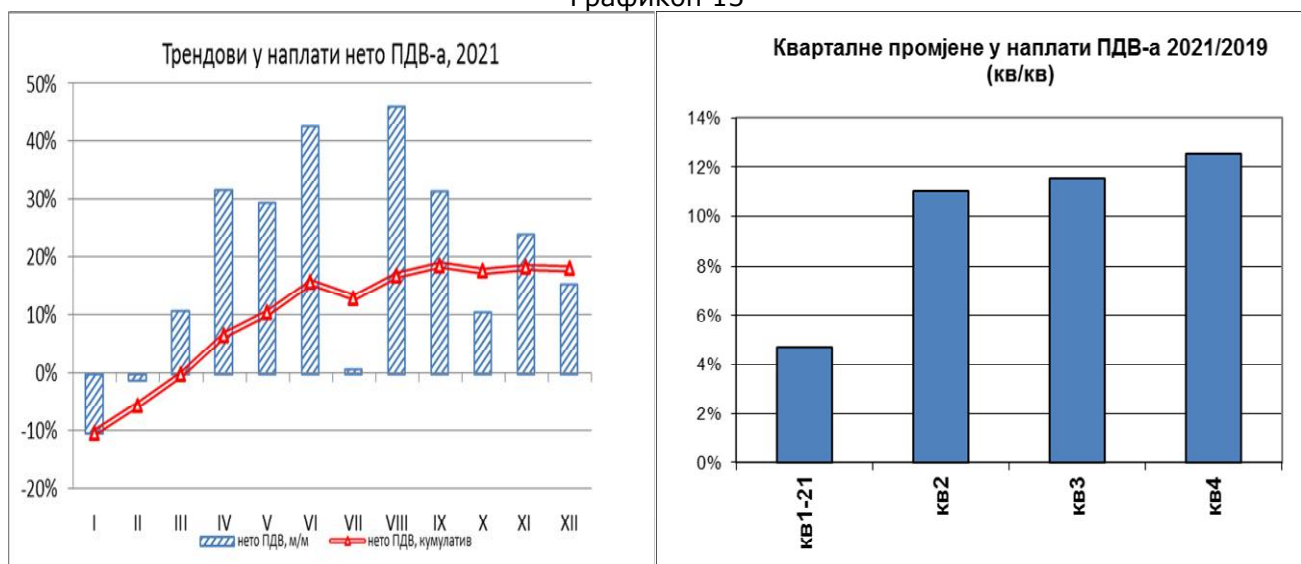
Упоредо са растом поврата расте и наплата бруто ПДВ-а, но бржи раст бруто наплате је током 2021. у одређеној мјери ублажавао раст поврата, што је резултовало опадањем удјела поврата у бруто наплати. Међутим, бржи раст исплата поврата у посљедња два мјесеца 2021. у односу на раст бруто наплате повећао је удио кумулатива поврата у кумулативу бруто ПДВ-а на 25,3% (Графикону 12).

Графикон 12

*Нето ПДВ-е*

И поред раста поврата у децембру кумулативна стопа раста нето ПДВ-а у 2021. задржала се на високих 18% (Графикон 13, приказ лијево). У првом кварталу 2021. наплата је била мања за 0,3% због високе статистичке основице у 2020. У другом кварталу је био евидентиран раст од 35%, у трећем 23,6%, а у четвртном 17,3%. Међутим, за разлику од успоравања наплате коју показују квартална поређења са 2020., квартална поређења 2021. са 2019. показују уједначен квартални раст у три посљедња квартала, на нивоу 11%-12%, што указује на стабилан тренд наплате ПДВ-а који се може очекивати и у 2022. години (Графикон 13, приказ десно).

Графикон 13



Поређење номиналне нето наплате ПДВ-а у 2021. са претходним годинама указује на закључак да је у 2021. остварен максимум од увођења ПДВ-а (Графикон 14).

Графикон 14

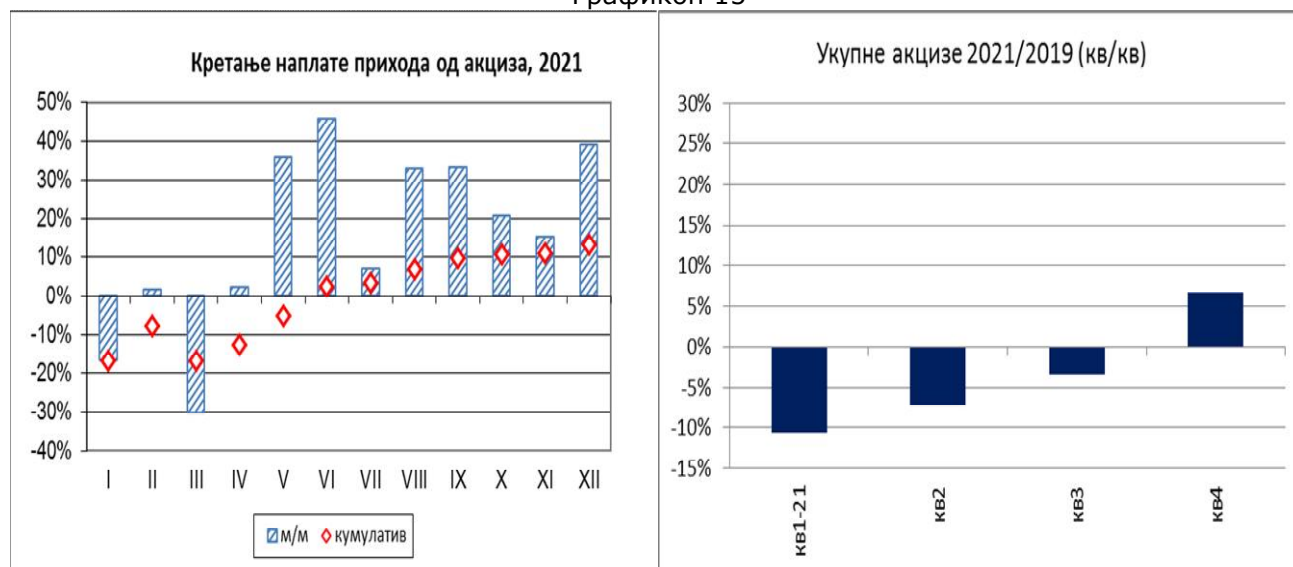


Акцизе

Укупне акцизе

Позитивни трендови у наплати прихода од акциза трају у континуитету од априла, са врло високим мјесечним стопама раста (Графикон 15, лијево). У децембру је наплата акциза била већа за чак 39,1%, што је повећало кумулативну стопу раста на високих 13,2% (Графикон 15, лијево „кумулатив“). Високе стопе раста и осцилаторан тренд наплате акциза у 2021. највећим дијелом су посљедица ниже статистичке основице из истог периода 2020., која је варијала зависно од осцилација у наплати акциза на деривате нафте и акциза на дуванске прерађевине.

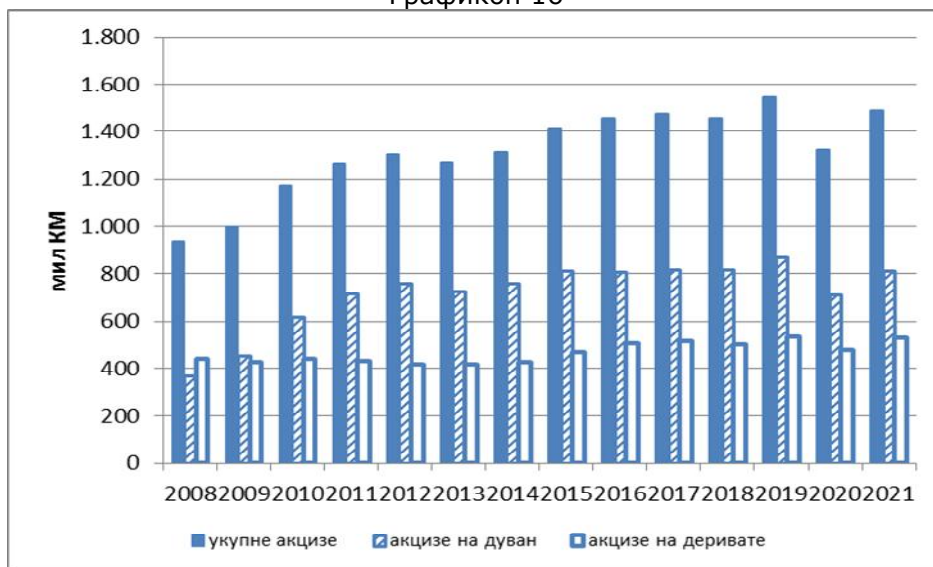
Графикон 15



Иако приказ мјесечне наплате прихода од акциза (Графикон 15, приказ лијево) указује на позитивне трендове у посљедња три квартала 2021., поређење наплате акциза у 2021. са

наплатом у 2019. показује другачију слику. Опоравак наплате прихода од акциза наступио је тек у четвртном кварталу 2021., када је остварен раст од 6,1% у односу на исти квартал 2019. (Графикон 15, приказ десно). Међутим, позитиван раст у једном кварталу био је недовољан да би укупна наплата акциза у 2021. премашила рекордну наплату у 2019. Укупно наплаћени приходи од акциза у 2021. били су за 3,8% мањи него у 2019. (Графикон 16).

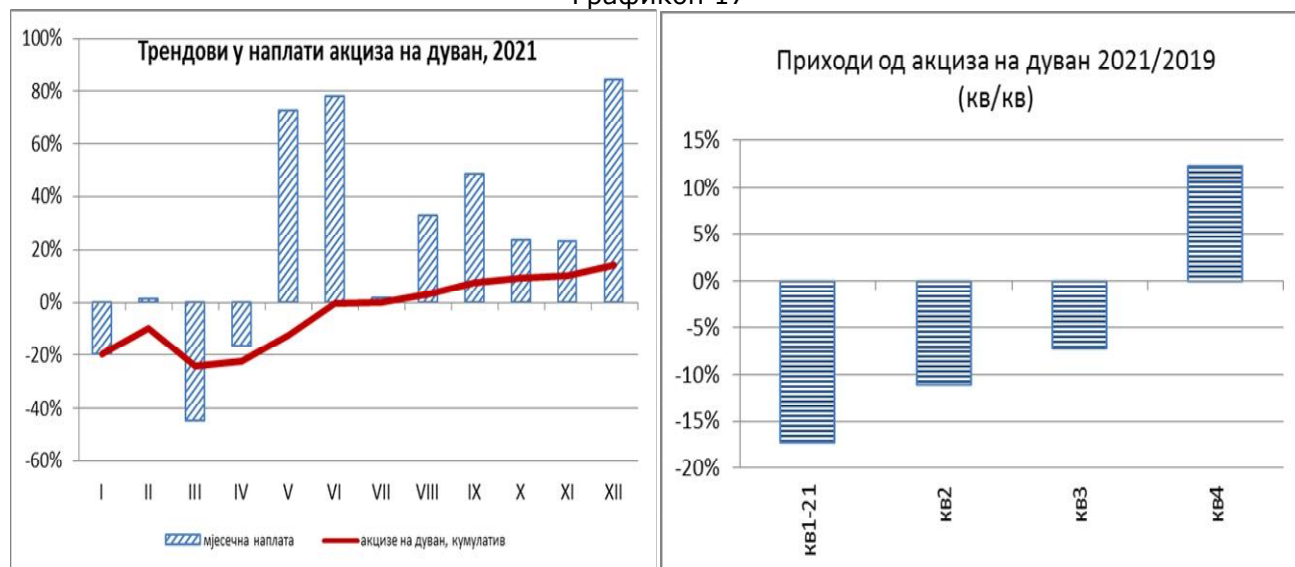
Графикон 16



Акцизе на дуванске прерађевине

Будући да је наплата прихода од акциза на деривате нафте у 2021. достигла наплату у 2019. главни разлог за нижу укупну наплату прихода од акциза су акцизе на дуванске прерађевине којих је у 2021. наплаћено за 6,3% мање него у 2019. (Графикон 17).

Графикон 17



Чак ни енорман раст прихода од акциза на дуванске прерађевине у децембру 2021. од 84% није могао надокнадити мањак прихода од акциза (Графикон 17, приказ лијево). Исто тако, ни значајно прелијевање потрошње цигарета из Хрватске у БиХ у љетној сезони због рестриктивних мјера које је Хрватска примјењивала у угоститељским објектима и индустрији забаве није могло преокренути трендове. Међутим, квартална поређења наплате акциза на дуванске прерађевине у 2021. са 2019. охрабрују с обзиром да је наплата у четвртном кварталу 2021. надмашила наплату у истом кварталу 2019. за 12,3% (Графикон 17, приказ десно). Ипак, треба имати у виду да је енормна уплата акциза у децембру повезана са очекивањима дуванских компанија у вези са потрошњом цигарета у вријеме божићних и новогодишњих празника и у сезони скијања у БиХ (јануар/фебруар). Оптимистичка очекивања дуванских компанија у вези веће потрошње цигарета почетком 2022. су повезана и са благим *anti-covid* мјерама у БиХ насупрот строжих мјера у чланицама ЕУ којима је БиХ постала конкурент у зимском туризму. Ипак већи опоравак потрошње нерезидената (дијаспора, туристи, грађани БиХ на привременом раду у иностранству) није могао бити постигнут, па тако ни достигнути приходи из 2019., не само због рестриктивних мјера при повратку држављана ЕУ (карантин и др.), већ и због осталих фактора који негативно утичу на потрошњу дуванских прерађевина из БиХ, попут ограничења количине цигарета која се може унијети у ЕУ и ограничења у пограничном промету са Хрватском. Коначно, очигледно је да је одређени дио потрошње цигарета трајно изгубљен због одласка великог броја држављана БиХ у последње двије године. На то указује чињеница да је количина цигарета, мјерена бројем паклица, на коју је плаћена акциза у 2021. мања за 9,5% у односу на количину цигарета у 2019.

Акцизе на деривате нафте

У децембру је настављено успоравање стопе раста прихода од акциза на деривате нафте, што је незнатно смањило кумулативну стопу раста на 11,2% (Графикон 18, лијево). Тако висок раст наплате акциза, а тиме, посљедично, и потрошње деривата нафте, је изненађење, с обзиром на раст цијена на свјетском тржишту нафте, који генерише раст цијена деривата нафте и као инпута у производњи многобројних добара или код пружања услуга. Један од могућих разлога високе потрошње деривата и поред раста цијена јесте повећана потрошња нерезидената због благих епидемиолошких мјера у БиХ. Други разлог је повећана прекогранична потрошња у појасу са Хрватском због виших малопродајних цијена деривата нафте у Хрватској (због већих акциза и више стопе ПДВ-а) и либералних мјера за рад угоститељске и других дјелатности из индустрије забаве у БиХ у односу на ограничења у Хрватској у вријеме пандемије.

Иако мјесечни трендови наплате акциза на деривате нафте показују позитивне трендове од априла 2021. квартална поређења наплате акциза са наплатом у 2019. указује на раст тек у трећем кварталу, при чему су стопе раста јако скромне, око 0,5% (Графикон 18, десно).

Графикон 18



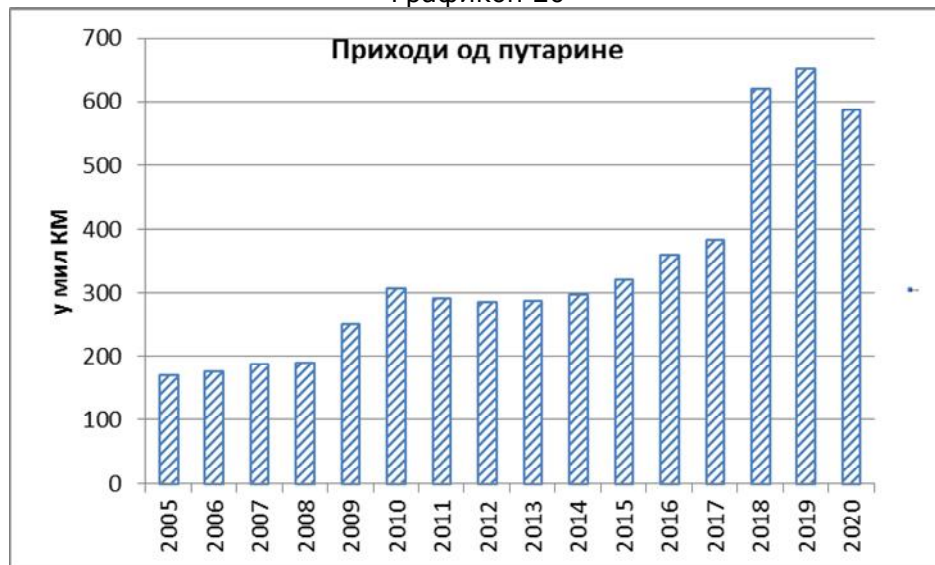
Путарина

Слично наплати акциза на деривате нафте и приходи од путарине забиљежили су успореније стопе раста у посљедња два мјесеца 2021. године, тако да је на нивоу године остварен раст од 11,9% (Графикон 19, лијево). Квартална поређења са наплатом у 2019. показују позитивне трендове у трећем и четвртном кварталу 2021. (Графикон 19, десно), с тим да су стопе раста више него код акциза на деривате нафте. Разлике се могу објаснити диференцираним третманом појединих врста енергената када се ради о акцизима и путарини, те ослобађањима плаћања путарине у одређеним случајевима. Ипак, и уз позитивни раст у другом дијелу године укупна наплата путарине у 2021. је премашила наплату у 2019. за 0,8% (Графикон 20).

Графикон 19



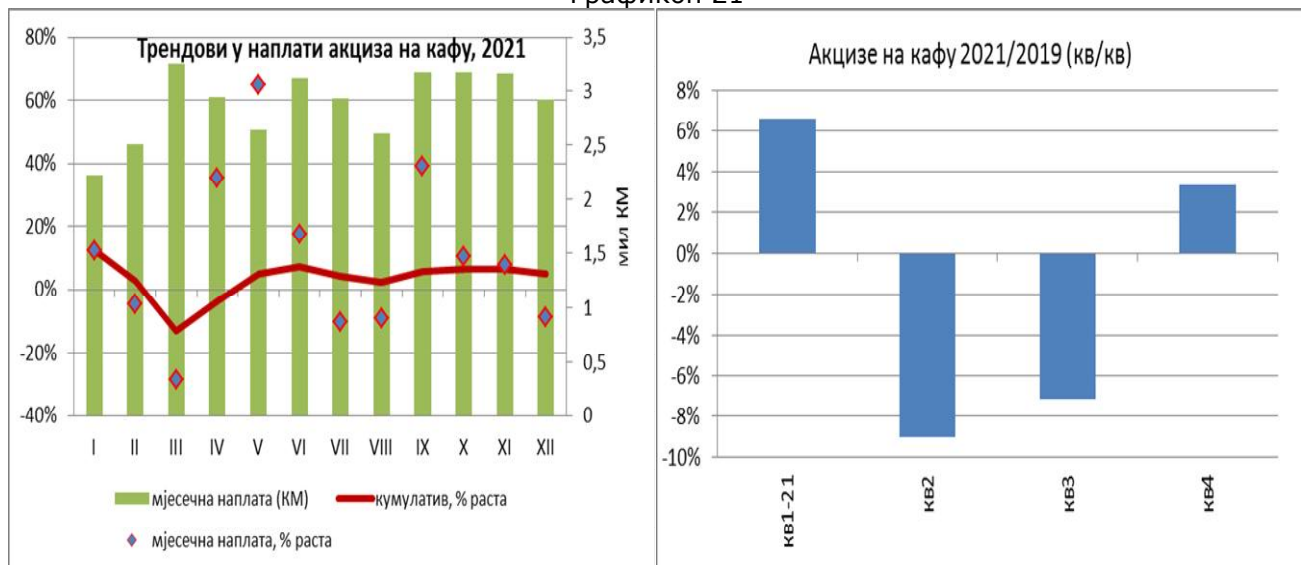
Графикон 20



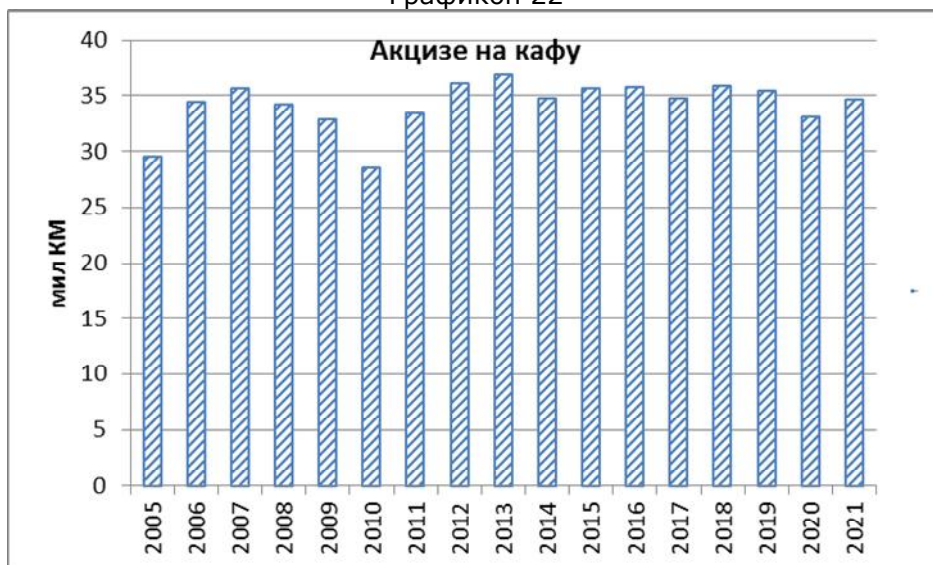
Акцизе на кафу

Наплата акциза на кафу у 2021. је била под снажним осцилацијама, а мјесечне стопе су се кретале у великом распону од -30% до +65% (Графикон 21, лијево). С обзиром да се ради о приходима који се убиру само при увозу, те да наплата одражава антиципирану потрошњу кафе, разлози за осцилације у наплати, осим статистичке основице из 2020., могу бити и проблеми на страни понуде на свјетској берзи, те посљедични раст цијена. Занимљиво је да су најнижи приходи наплаћени у љетној сезони, мимо очекивања, а у посљедња четири мјесеца номинална наплата је стабилна. Поређење са 2019. показује да је позитиван раст остварен у првом и четвртном кварталу (Графикон 21, приказ десно), док је укупна наплата акциза на кафу мања за 2,1% у односу на 2019. и на нивоу је наплате у 2006. години (Графикон 22).

Графикон 21



Графикон 22

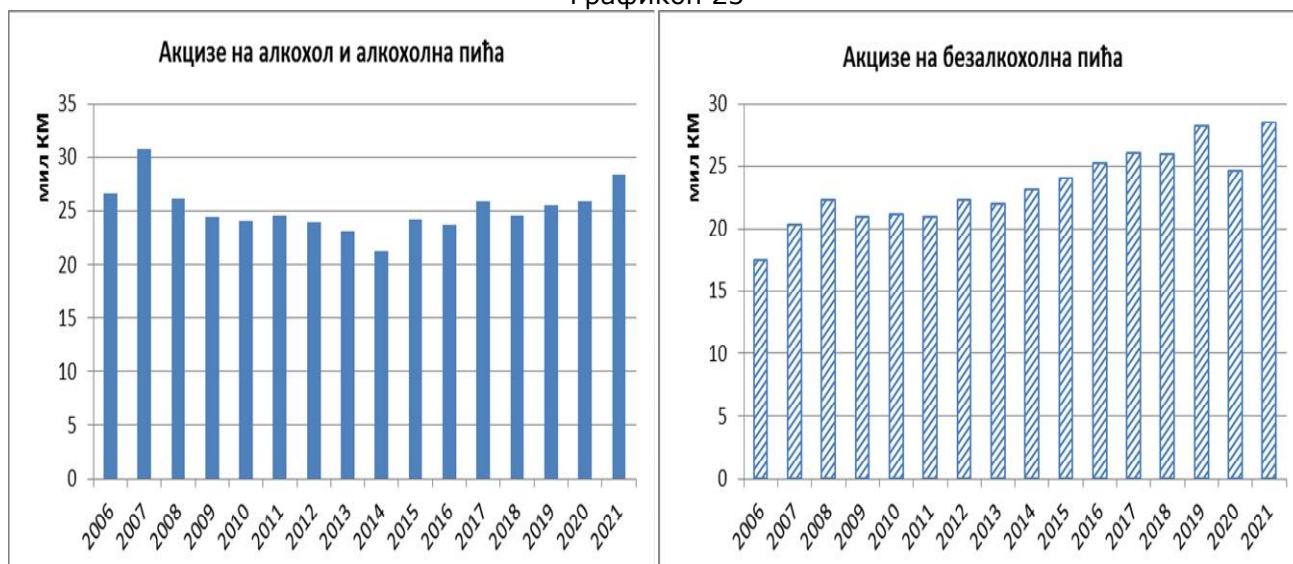


Акцизе на пиво, вино, алкохол, алкохолна и безалкохолна пића

Наплата акциза на алкохол и алкохолна пића у 2021. години била је за 9,5% већа него у 2020., али и 11,2% већа него у 2019. (Графикон 23). Уједно, акцизе на ову групацију пића имају рекордну наплату од 2006. године.

С друге стране, наплата акциза на безалкохолна пића наставља да биљежи континуирани растући тренд. У 2021. била је већа за 15,9% него у 2020., али ипак само 1% већа него у 2019.

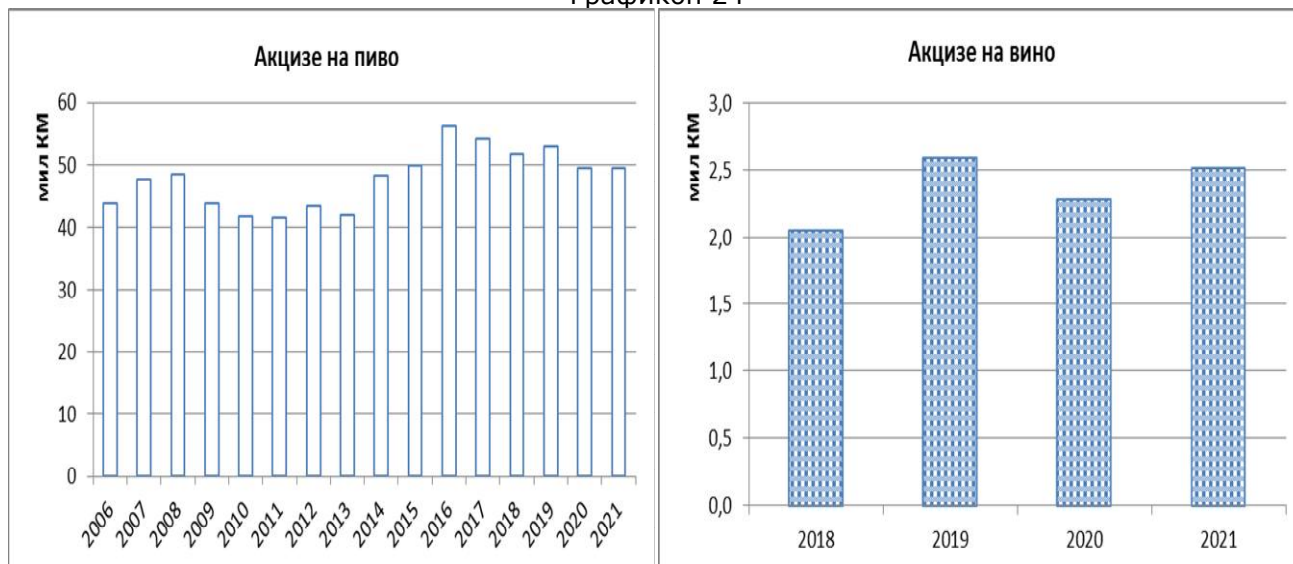
Графикон 23



Најлошија ситуација је са акцизама на пиво, гдје је примјетан силазни тренд. Наплата акциза на пиво у 2021. је била на нивоу наплате у 2020., те за 6,5% испод наплате у 2019. (Графикон 24). У ствари, номинална наплата акциза на пиво је на нивоу наплате у 2014., у

години када су повећане стопе акцизе, односно када је уведена диференцирана акциза зависно од годишње производње пива.

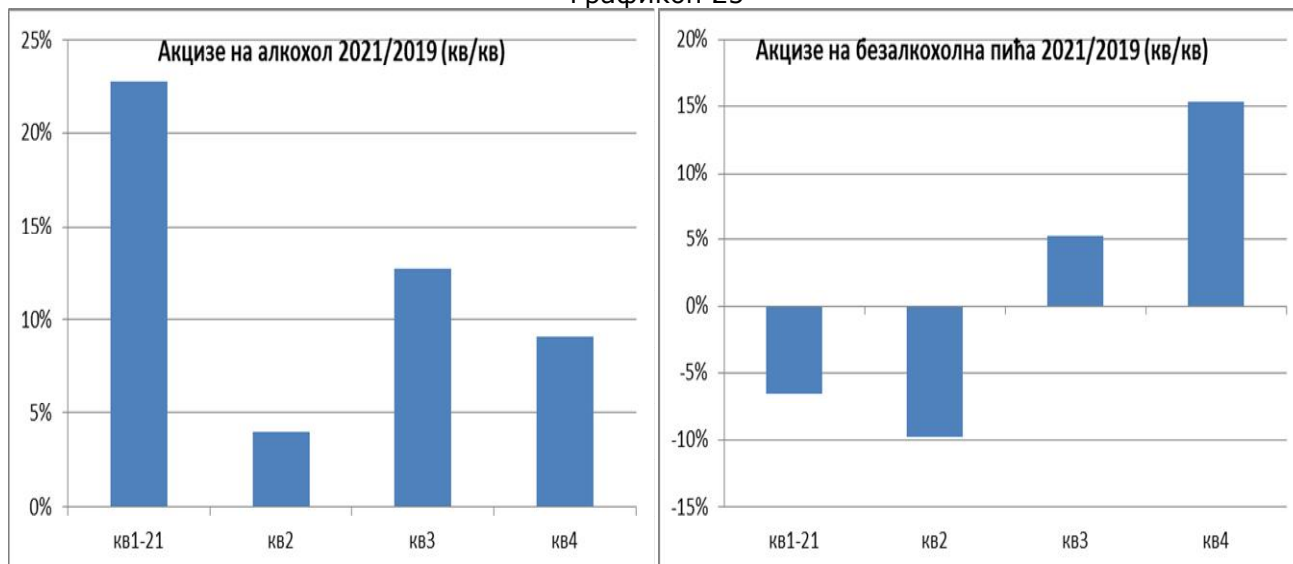
Графикон 24



Квартална поређења наплате са 2019. указују на трендове који се могу очекивати у 2022. Примјетно је успоравање стопа раста у наплати акциза на алкохол, те да је висока стопа раста у 2021. *de facto* посљедица високе наплате у првом кварталу (Графикон 25).

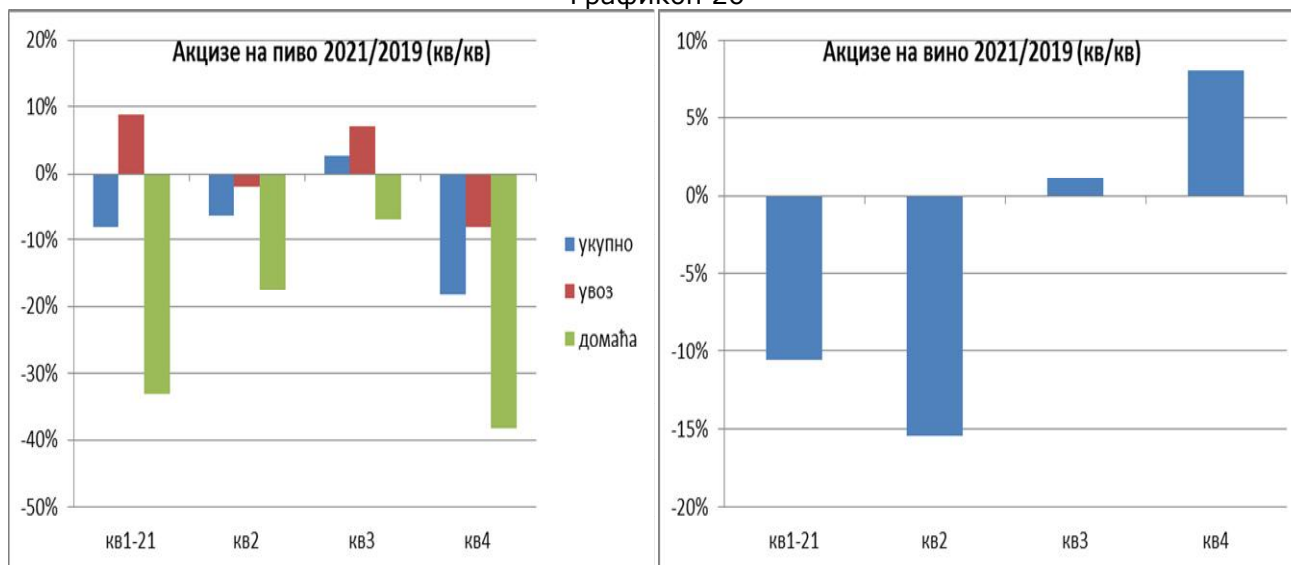
Акцизе на безалкохолна пића (Графикон 25) и акцизе на вино (Графикон 26) биљеже раст у посљедња два квартала са високим стопама.

Графикон 25



Међутим, негативни трендови обиљежавају наплату акциза на пиво. Високи пад наплате у четвртм кварталу 2021. не обећава опоравак у 2022., посебно када се ради о домаћем пиву (Графикон 26).

Графикон 26



Утицај пандемије вируса корона на динамику наплате прихода од индиректних пореза у 2020 и 2021. години

(Припремила: Александра Регоје, стручни савјетник - макроекономиста)

Увод

Криза узрокована вирусом корона донијела је огромне турбуленције прихода од индиректних пореза и потпуно урушила сезонску шему наплате прихода која је егзистирала прије 2020. године (тзв. *pre-COVID-19* сезонску шему). У анализи представљеној у Билтену бр. 174-175 у јануару 2020. године је закључено да мјесечне осцилације индиректних пореза доста зависе од сезонских фактора, али да наплата такође зависи и од других фактора. Мјесечна динамика индиректних пореза некада значајно одступа од њихове сезонске шеме, а до тога могу довести бројни фактори, као што су: економски токови, административни фактори, пословне политике великих компанија, остали календарски фактори (осим сезонских) те измјене прописа. Криза узрокована појавом вируса корона на почетку 2020. године је један такав фактор, а у наставку је анализирано у ком обиму је уздрмала *pre-COVID-19* сезонску шему наплате индиректних пореза, те да ли се наплата у 2021. години вратила на стару шему или указује на наступање неке нове шеме.

Мјесечна динамика наплате прихода од индиректних пореза је од изузетног значаја за динамику пуњења буџета нивоа власти у БиХ, с обзиром да динамика расподјеле прихода са Јединственог рачуна УИО зависи од исте, а посебно имајући у виду високо учешће индиректних пореза у финансирању буџетских корисника.

1. Сезонска компонента прихода од индиректних пореза у периоду 2010-2019

У билтену бр. 174-175 је анализиран значај сезонске компоненте за укупне флукуације прихода од индиректних пореза. У недостатку сложених метода службених процедура корекције, приказана је једноставна процедура екстракције сезонске компоненте помоћу методе сезонског индекса. Метода се заснива на израчунају сезонских индекса на основу

кориговане медијане показатеља односа изворног низа и центрираних помичних просјека.⁴ Иако су много сложеније од ове процедуре, службене процедуре корекције у правилу се заснивају на помичним просјецима. У анализи је узет период 2010-2017 године, како би били избјегнути значајни ефекти измјена пореских стопа које се нису поклопиле са почетком фискалне године (2008/царине; 2009/путарина; 2018/путарина). Након калкулације сезонских индекса, постављени су регресиони модели и израчунати коефицијенти детерминације⁵ сезонских индекса и стварних удјела мјесечних износа појединих врста прихода у одговарајућем периоду, како би се приказало колико добро се сезонски индекси „уклапају“ у стварне удјеле у поменутом периоду. За вриједност коефицијента детерминације од 0-25% се сматра да је степен јакости везе незнатан. За вриједности 25%-50% се сматра да постоји веза са којом треба рачунати. За вриједности 50%-75% се сматра да је јачина везе значајна, док се за вриједности изнад тог интервала веза сматра врло високом, да би на 100% добила садржину функционалног односа.⁶

Приходи код којих је, према наведеној класификацији, у периоду 2010-2017 јачина везе између сезонских индекса и стварних удјела мјесечне наплате (исказани висином коефицијента детерминације) била **висока** су: акцизе на безалкохолна пића (85,2%), путарина (85,0%), приходи од ПДВ-а на увоз (84,8%), приходи од домаћег ПДВ-а (84,3%), царине (78,6%) и акцизе на алкохол (77,0%). Приходи код којих је јачина везе сезонских индекса и стварних удјела мјесечне наплате била **значајна** су: акцизе на пиво (62,1%), акцизе на нафту (60,7%). Са друге стране, приходи од акциза на дуван и акциза на кафу уопште не показују сезонску шему, на што су указали ниски коефицијенти детерминације њихових стварних мјесечних удјела и сезонских индекса.

Оквир 1.

Компоненте временске серије података

Временске серије података могу се разложити на сљедеће компоненте: тренд-циклична компонента (T_t), сезонска компонента (S_t), календарска компонента (C_t), компонента нерегуларности (I_t). Тренд-циклична компонента је база компонента неке временске серије, која показује да ли се економија налази у експанзији или рецесији, и у ком степену. Сезонска компонента се односи на понављајуће флукуације унутар једне године, које имају мање или више једнак интензитет и период флукуације. Она се не односи само на ефекте уобичајених временских прилика и промјене сезона, него укључује и ефекте које на временску серију имају други понављајући фактори као што су административно уређење, традиција, али и календарски фактори који су стабилни у дужем временском периоду. У календарској компоненти су садржани сљедећи ефекти: различит број радних дана у мјесецу/кварталу, ефекти промјене датума одређеног празника, ефекти преступне године. Компонента нерегуларности се састоји од свих ефеката који нису садржани у осталим компонентама. Она је узрокована многим факторима који нису предвидиви и представљају случајне варијације серије података. Ту такође спадају ефекти промјене законодавства.

Извор: IMF, Update of the Quarterly National Accounts Manual, Chapter 7. Seasonal Adjustment, <http://www.imf.org/external/pubs/ft/gna/pdf/chapter7.pdf>, DRAFT VERSION (Draft posted for comments in October 2014, Closing date for comments 15 December 2014)

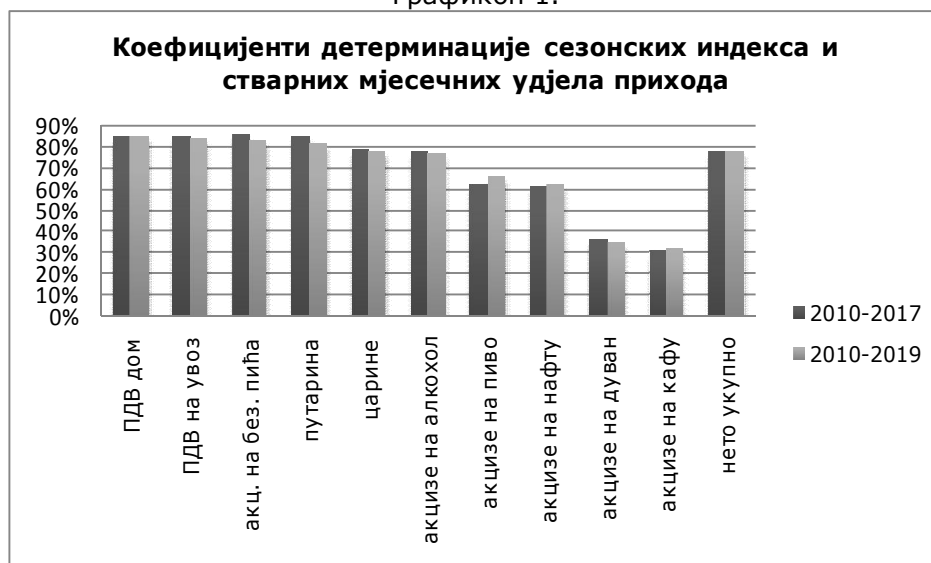
У Графикону 1. су приказани резултати анализе са идентичним поступком израчуна за период који је продужен за двије године, односно за период од 2010. до 2019. године.

⁴Newbold P. et al „Статистика за пословање и економију“, Мате д.о.о., Загреб (2010), стр. 732.

⁵Коефицијент детерминације R^2 показује колико је % суме квадрата одступања вриједности варијабле Y од аритметичке средине протумачено моделом.

⁶Блажић М. и Драговић В., „Општа статистика“, Београд 1991.

Графикон 1.



Извор: Израчун аутора на основу података УИО

Из Графикона 1. се може закључити да су резултати јачине везе између сезонских индекса и стварних удјела мјесечне наплате доста уједначени када се период посматрања 2010-2017 продужи за двије године. Коефицијент детерминације је највише опао у случају прихода од путарине (-3,7 п.п.), што је логично, с обзиром да је у 2018. години у мјесецу фебруару дошло до промјене висине стопе опорезивања. У случају укупних нето прихода је порастао са 77,3% на 77,5%, и поново је на доњој граници категорије високог степена јачине везе.

2. Јачина сезонске компоненте прихода у 2020. и 2021. години

У наставку је приказано колико је наплата прихода од индиректних пореза у 2020. години „испала“ из сезонске шеме, те у којој мјери се наплата у 2021. години вратила у стару шему карактеристичну за период 2010-2019. Анализирани су коефицијенти детерминације сезонских индекса (2010-2019) и стварних удјела прихода по годинама за пет врста прихода са најизраженијом сезонском компонентом. То су: домаћи ПДВ, ПДВ-на увоз, акцизе на безалкохолна пића, путарина и царине.

2.1. Приходи са израженом сезонском компонентом у *pre-COVID-19* периоду

Домаћи ПДВ је у периоду 2010-2019 имао највише изражену сезонску компоненту (коефицијент детерминације сезонских индекса и стварних удјела за период 2010-2019 износи 84,4%). У 2020. години је тај коефицијент износио свега 49,4% (Графикон 2), што указује на значајно одударање наплате од *pre-COVID-19* сезонске шеме. Након снажног раста прихода од домаћег ПДВ-а у првом кварталу 2020. године, у априлу и мају су забиљежене високе стопе пада, као посљедица увођења рестриктивних мјера у економији и ограничавања кретања становништва. И у наставку године забиљежене су снажне осцилације ових прихода, а распон стопа раста на нивоу године кретао се од чак -19,6% до +20,9%. У 2021. години је коефицијент детерминације сезонских индекса и стварних удјела порастао на 60,5%, што је још увијек испод везе која се може окарактерисати „високом“. Из свега наведеног се може закључити да је наплата домаћег ПДВ-а у 2020. години поприлично испала из *pre-COVID-19* сезонске шеме, са повратком на „значајан“ али не „висок“ удјелу сезонске компоненте у 2021. години. Такође се из Графикона 2. може примијетити одударање од сезонске шеме у 2012. години (коэф. детерминације 68,1%), додуше, у доста мањем степену него у 2021. години.

Разлог су елементарне непогоде (сњежне падавине) у фебруару 2012. које су довеле до великог пада прихода од домаћег ПДВ-а у мјесецу априлу.

Графикон 2.



Извор: Израчун аутора на основу података УИО

ПДВ на увоз је у периоду 2010-2019 такође имао изражену сезонску компоненту (коефицијент детерминације сезонских индекса и стварних удјела за период 2010-2019 износи 83,8%). У 2020. години су забиљежене снажне варијације мјесечних стопа раста прихода од ПДВ-а на увоз, у распону од -36,1% до +2,1%. Коефицијент детерминације сезонских индекса и стварних мјесечних удјела у 2020. години је драстично пао на 35,6%, а у 2021. години је порастао на 78,9% (Графикон 3), улазећи поново у распон везе која се назива „високом“. Из наведеног се може закључити да је наплата ПДВ-а на увоз у 2020. години „испала“ из сезонске шеме, са повратком на висок удио сезонске компоненте у 2021. години, али нешто испод *pre-COVID-19* нивоа. Треба напоменути да су године са нешто слабије израженом сезонском компонентом у посматраном периоду: 2012. (снажан пад увоза у мјесецу фебруару због огромних сњежних падавина) и 2017. (пад увоза и прихода у мјесецу децембру, који је наступио након високих стопа раста), али се, на основу висине израчунатог коефицијента детерминације (79,6% у обје године) може закључити да је и у те двије године значај сезонске компонента био висок.

Графикон 3.



Извор: Израчун аутора на основу података УИО

Акцизе на безалкохолна пића су у периоду 2010-2019 такође имале изражену сезонску компоненту (коефицијент детерминације сезонских индекса и стварних удјела за период 2010-2019 износи 83,3%). У 2020. години су стопе раста ових прихода варирале у огромном распону од -38,1% до +17,9%. Коефицијент детерминације сезонских индекса и стварних мјесечних удјела у 2020. години је пао на 59,9%, а у 2021. години је порастао на 76,5%. Из наведеног се може закључити да је наплата акциза на безалкохолна пића у 2020. години одударала од сезонске шеме, са повратком на висок удио сезонске компоненте у 2021. години, али испод нивоа значаја у периоду прије кризе узроковане вирусом корона. Из Графикона 4. се види да је, поред 2020. године, и 2016. година чак више одударала од сезонске шеме., што је резултат наплате старих дугова у четвртм кварталу 2016.

Графикон 4.



Извор: Израчун аутора на основу података УИО

Приходи од путарине су у периоду 2010-2019 имали изражену сезонску компоненту (коэффициент детерминације сезонских индекса и стварних удјела за период 2010-2019 износи 81,4%). У 2020. години су стопе раста прихода од путарине варирале у распону од -33,4% до +6,1%, а коэффициент детерминације сезонских индекса и стварних мјесечних удјела је пао на свега 15,0%. У 2021. години је наведени коэффициент порастао на 81,4%. Из наведеног се може закључити да је наплата путарине у 2020. години потпуно одударала од сезонске шеме, са повратком на висок удио сезонске компоненте у 2021. години, и то тачно на просјечном нивоу значаја као у периоду прије кризе узроковане вирусом корона. Из Графикана 5. се може закључити да је, поред 2020. године, и 2014. година нешто одударала од сезонске шеме, што је резултат елементарних непогода у тој години (поплаве), те ремонта Рафинерије нафте Брод.

Графикон 5.



Извор: Израчун аутора на основу података УИО

Приходи од царина су у периоду 2010-2019 имали сезонску компоненту која је близу доње границе категорије јакости везе која се сматра високом (коэффициент детерминације сезонских индекса и стварних удјела за период 2010-2019 износи 77,3%). У 2020. години је тај коэффициент пао на свега 18,2%, као посљедица снажних варијација мјесечних стопа раста прихода од царина у распону од -43,3% до +9,0%. У 2021. години је коэффициент детерминације сезонских индекса и стварних мјесечних удјела порастао на 81,1%. Из наведеног се може закључити да је наплата царина у 2020. години потпуно одударала од сезонске шеме, са повратком на висок удио сезонске компоненте у 2021. години, и то чак изнад просјечног нивоа значаја у периоду прије кризе узроковане вирусом корона. Из Графикана 6. се може закључити да је, поред 2020. године, и 2011. година одударала од сезонске шеме, што је резултат укидања 1% царинског евидентирања на увоз из земаља СЕФТА и трећих земаља у четвртном кварталу 2011. године.

Графикон 6.

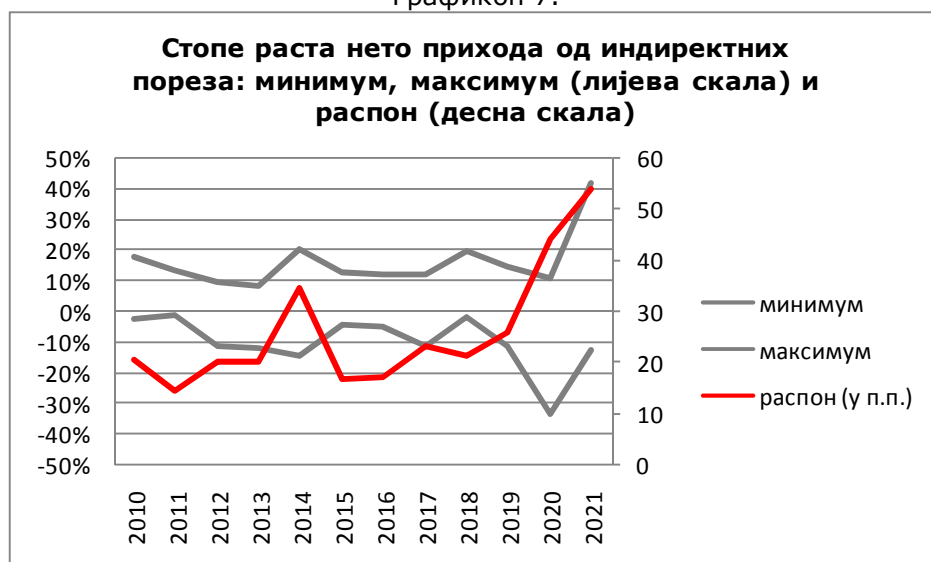


Извор: Израчун аутора на основу података УИО

2.2. Укупни нето приходи од индиректних пореза

Рестриктивне мјере у борби против вируса корона БиХ уведене су крајем марта 2020. и потпуно уздрмале сезонску шему наплате прихода од индиректних пореза. У априлу и мају 2020. године забиљежене су највише мјесечне стопе пада прихода од индиректних пореза од оснивања УИО. И у наставку године забиљежене су негативне мјесечне стопе раста нето прихода, са највећим падом у августу и септембру.⁷ Распон мјесечних стопа раста нето прихода (разлика између максималне вриједности и минималне вриједности) износио је 44,2 процентна поена, што је највиши распон мјесечних стопа раста у периоду 2010-2020. године (Графикон 7).⁸

Графикон 7.



Извор: Израчун аутора на основу података УИО

⁷Више о наплати у 2020. години у Антић Д. „Анализа наплате прихода од индиректних пореза, 2020“, ОМА билтен бр. 187-188, јануар/фебруар 2021.

⁸Укупни нето приходи у анализи **не укључују неусклађене приходе** на ЈР УИО.

Сезонска шема је уздрмана за све приходе који имају изражену сезонску компоненту (графикони 2-6), те за укупне нето приходе код којих сезонска компонента није толико значајна (Графикон 8).

Графикон 8.



Извор: Израчун аутора на основу података УИО

У 2021. је распон мјесечних стопа раста нето прихода (Графикон 7) од индиректних пореза био још виши него у 2020. години (54,1 п.п.) што је резултат:

1. Поремећаја сезонске шеме у базној 2020. години,
2. Карактеристика сезонске шеме у 2021. години

Поремећај сезонске шеме у 2020. години значајан је разлог високог распона мјесечних стопа раста нето прихода у 2021. години. Коэффициент детерминације сезонских индекса и стварних удјела мјесечних износа укупних нето прихода од индиректних пореза **пао је на 0,6%!** Чак и да су се приходи у 2021. години потпуно вратили на стару сезонску шему наплате, распон мјесечних стопа раста би био висок, због потпуног одударања наплате од *pre-COVID-19* сезонске шеме у базној 2020. години. Осим тога, сезонска шема и у 2021. години далеко је од *pre-COVID-19* сезонске шеме, што је други разлог високог распона мјесечних стопа раста. Иако је значајно порастао у односу на 2020. годину, коэффициент детерминације сезонских индекса и стварних удјела мјесечних износа укупних нето прихода од индиректних пореза у 2021. години износи свега 65,3%, што је испод „високог“ значаја јакости везе.

Из следећих чињеница може се увидјети допринос распону мјесечних стопа раста нето прихода у 2021. години (54,1 п.п.):

- У случају када би приходи у 2021. години потпуно одговарали старој сезонској шеми наплате (према израчунатим индексима за период 2010-2019), при стварној мјесечној наплати из 2020. године, распон мјесечних стопа раста износио би 53,0 п.п.;
- У случају када би приходи у 2020. години потпуно одговарали наведеној сезонској шеми, при стварној мјесечној наплати у 2021. години, распон мјесечних стопа раста износио би 30,6 п.п.

3. Закључак

Мјесечне осцилације индиректних пореза код значајног броја врста прихода од индиректних пореза зависе од сезонских фактора (домаћи ПДВ, ПДВ-на увоз, акцизе на безалкохолна пића, путарина и царине). Са друге стране приходи од акциза на дуван и акциза на кафу уопште не показују сезонску шему, на што указују ниски коефицијенти детерминације њихових стварних мјесечних удјела и сезонских индекса (Графикон 1). Годишња наплата акциза на дуван зависи од нивоа потрошње и висине пореских стопа, док је мјесечна динамика наплате акциза на дуван условљена политиком дуванских компанија.

Укупни нето приходи од индиректних пореза су у периоду 2010-2019 имали сезонску компоненту која је близу доње границе категорије јакости везе која се сматра високом (коефицијент детерминације сезонских индекса и стварних удјела за период 2010-2019 износи 77,5%). Иако би се на основу тога могло закључити да постоји висок удио сезонске компоненте у серији мјесечних података прихода од индиректних пореза, ослањање само на ове индексе приликом израде мјесечних пројекција прихода могло би довести до значајних грешака процијењених мјесечних износа, чак када би се годишња пројекција показала у потпуности тачном. Висина нерегуларне компоненте која се тешко може предвидјети је веома висока, те је планирање прихода од индиректних пореза могуће једино на годишњој основи, у складу са основом процјена макроекономских показатеља (ДЕП).

Видјели смо да чак и код прихода који имају изражену сезонску компоненту, мјесечна динамика индиректних пореза некада значајно одступа од њихове уобичајене шеме. У анализираном *pre-COVID-19* периоду 2010-2019, највећи утицај на одступање од сезонске шеме код прихода који имају изражену сезонску компоненту имали су сљедећи фактори:

- административни фактори, а међу њима највећи утицај имају они који се односе на динамику исплата поврата, те политике великих компанија (нафтне индустрије),
- екстремни климатски услови, односно временске непогоде (огромне снијежне падавине у 2012, поплаве у 2014),
- измјене прописа које нису ступиле на снагу на самом почетку године (2011/царинско евидентирање, 2018/путарина),
- обустава производње Рафинерије нафте Брод након хаварије у октобру 2018,
- наплата старих дуговања.

Економски токови се више манифестују у дугорочним трендовима, али понекад могу утицати и на одступање мјесечних прихода од њихове сезонске шеме. То се највише показало у 2020. и 2021. години, када је појава вируса корона снажно уздрмала економске токове и наплату прихода. Мјесечна динамика прихода у 2020. години је потпуно одударала од *pre-COVID-19* сезонске шеме. Иако се неким дијелом вратила на стари шаблон, наплата нето прихода од индиректних пореза у 2021. години поприлично одудара од старе сезонске шеме. Коефицијент детерминације сезонских индекса и стварних удјела мјесечних нето прихода од индиректних пореза износи свега 65,3%, што је испод „високог“ значаја јакости везе. У односу сезонску шему из *pre-COVID-19* периода (2010-2019), коефицијент детерминације сезонских индекса и стварних удјела мјесечних износа укупних нето прихода од индиректних пореза пао је за 11,2 п.п. Мјесечни удјели су далеко од *pre-COVID-19* шеме и код прихода који су прије појаве вируса корона имали значајан удио сезонске компоненте. Коефицијент детерминације сезонских индекса (период 2010-2019) и стварних удјела мјесечних износа прихода пао је за чак 23,8 п.п. код домаћег ПДВ-а, те 4,9 п.п. код ПДВ-а на увоз, који су заједно најзначајнији извор прихода од индиректних пореза.

У наредном периоду остаје да се види да ли ће се наплата прихода од индиректних пореза вратити на *pre-COVID-19* сезонску шему, или ће се формирати нека нова шема, што ће свакако бити тема неке будуће анализе.

Анализа распоdjеле прихода од индиректних пореза за 2021. годину – кретање и структура

(пише: Мирјана Поповић, стручни савјетник – макроекономиста)

Анализа распоdjеле прихода од индиректних пореза за 2021. годину представља наставак анализа објављених у претходним бројевима билтена Одјељења⁹. Анализом су представљена кретања у распоdjели прихода од индиректних пореза у Босни и Херцеговини (у даљем тексту: БиХ) за период 2006-2021. година. Временски период од шеснаест година карактерише константан раст прихода од индиректних пореза на годишњем нивоу, изузев у годинама на које је утицала појава два шока. Први шок, десио се у 2009. години као посљедица глобалне економско-финансијске кризе, док је појава другог шока у 2020. години посљедица појаве пандемије вируса Covid-19.

У фокусу анализе је утицај другог шока на индиректне порезе јер је појава пандемије вируса корона значајно утицала на бх економију задавајући јој најзначајније посљедице у новијој историји уводећи земљу у економску рецесију. Због увођења пандемијских баријера у 2020. години, важно је нагласити да упоредивост података из 2021. године са подацима из 2020. године, не пружа реалну слику о кретању распоdjеле прихода од индиректних пореза. Из тог разлога, анализом је приказано кретање распоdjеле прихода од индиректних пореза у 2021. години, у поређењу са кретањем распоdjеле прихода од индиректних пореза из ранијих година, односно из година прије настанка другог шока. У складу с наведеним, анализом је приказана упоредивост података из 2021. године са подацима из:

- 2020. године (претходна година коју је обиљежила појава пандемије)
- 2019. године (година која је најрелевантнија за поређење јер је година прије појаве пандемије, те рекордна година у наплати и распоdjели индиректних пореза прије појаве другог шока)
- 2006. године (почетна година, те година прије појаве првог и другог шока)

С обзиром да је у БиХ систем вертикалне и хоризонталне распоdjеле прихода од индиректних пореза комплексан, фокус анализе је систем распоdjеле по вертикалној структури, а у складу са прописаним методологијом и поступком распоdjеле прихода од индиректних пореза.

1. Трендови у распоdjели прихода од индиректних пореза у периоду 2006-2021. година

1.1. Распоdjела прихода од индиректних пореза

1.1.1. Распоdjела бруто прихода корисницима

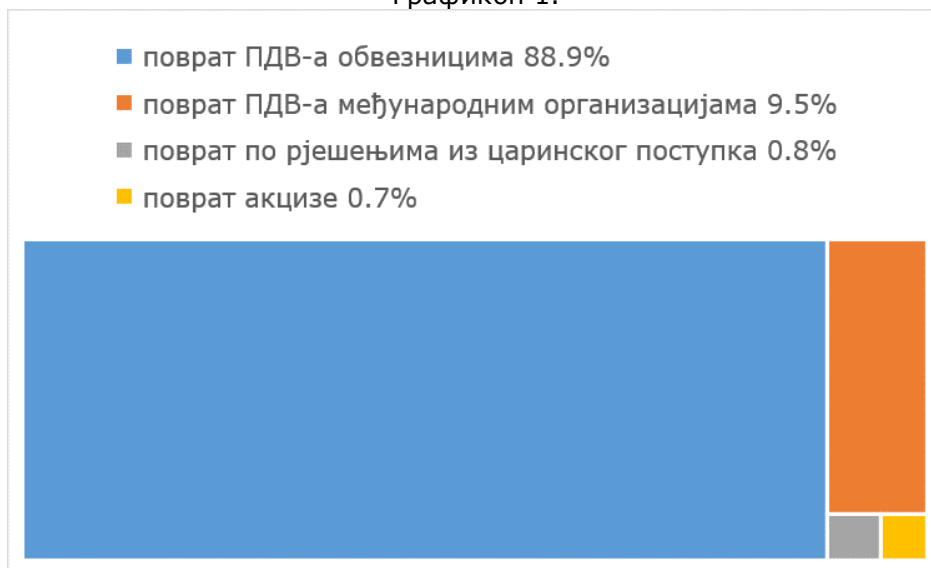
Бруто приходи од индиректних пореза представљају укупно прикупљене приходе на јединственом рачуну¹⁰ намијењене за распоdjелу на поврате, минималне резерве, те износ средстава намјењен за распоdjелу институцијама БиХ, ентитетима и Брчко Дистрикту (укључујући и спољни дуг). Поврати имају приоритет приликом распоdjеле укупно прикупљених бруто прихода од индиректних пореза на јединственом рачуну.

Графиком 1 приказано је учешће у структури поврата у 2021. години. Најзначајније издвајање у 2021. години од 88,9% односи се на поврат ПДВ-а пореским обвезницима који према својим ПДВ пријавама остварују право на поврат.

⁹ О систему распоdjеле индиректних пореза у БиХ више у: Поповић, М. (2019). „Анализа распоdjеле прихода од индиректних пореза за период 2006-2018. година – трендови и структура”. ОМА билтен бр. 168/169.

¹⁰ (ПДВ, царине, акцизе, путарина 0,15 КМ)

Графикон 1.

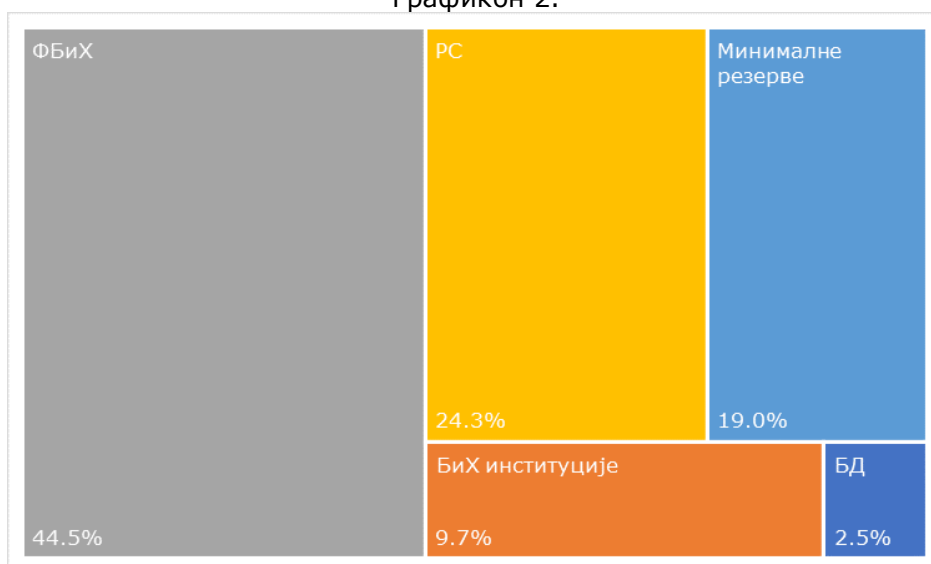


Извор: Подаци Управе за индиректно опорезивање БиХ, приказ ОМА

Након извршених поврата, преостали износ укупно прикупљених прихода, умањује се за износ минималне резерве. Графиконом 2 и 3 приказан је проценат издавајања за минималне резерве и учешће корисника у расподјели прихода од индиректних пореза у 2021. години.

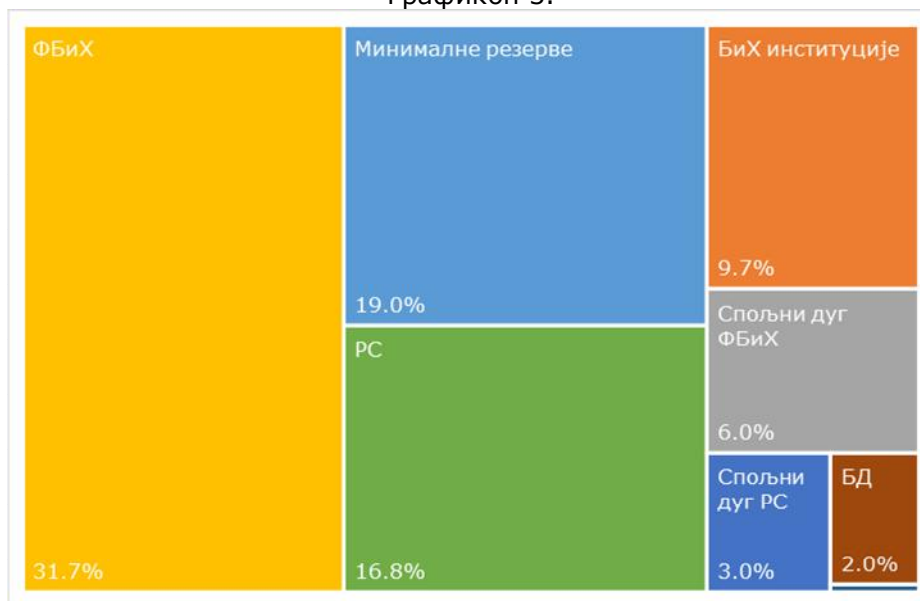
У графикону 2 приказано учешће у расподјели ентитета и Брчко Дистрикта обухвата износ за финансирање спољног дуга, а који се одузима од износа који је расподјељен ентитетима и Брчко Дистрикту, док графикон 3, поред процента издвојеног за минималне резерве и учешћа корисника у расподјели, приказује и проценат расподјеле који је у 2021. години издвојен за отплату спољног дуга сваког од корисника у расподјели.

Графикон 2.



Извор: Подаци Управе за индиректно опорезивање БиХ, приказ ОМА

Графикон 3.



Напомена: ■ Спољни дуг БД 0,1%

Извор: Подаци Управе за индиректно опорезивање БиХ, приказ ОМА

За минималне резерве у 2021. години издвојено је 19,0% укупних прихода, док је буџету институција БиХ дозначен припадајући фиксни износ, а који обухвата 9,7% укупног удјела у приходима од индиректних пореза. Преостали износ након одбијања износа за минималне резерве и износа који припада буџету институција БиХ, представља износ за расподјелу ентитетима и Брчко Дистрикту. Расподјела ентитетима врши се према унапријед утврђеним коефицијентима расподјеле на кварталном нивоу¹¹, док је коефицијент за расподјелу Брчко Дистрикту фиксан¹². Од износа који у расподјели припада ентитетима и Брчко Дистрикту, приоритетно се издвајају средства за отплату спољног дуга.

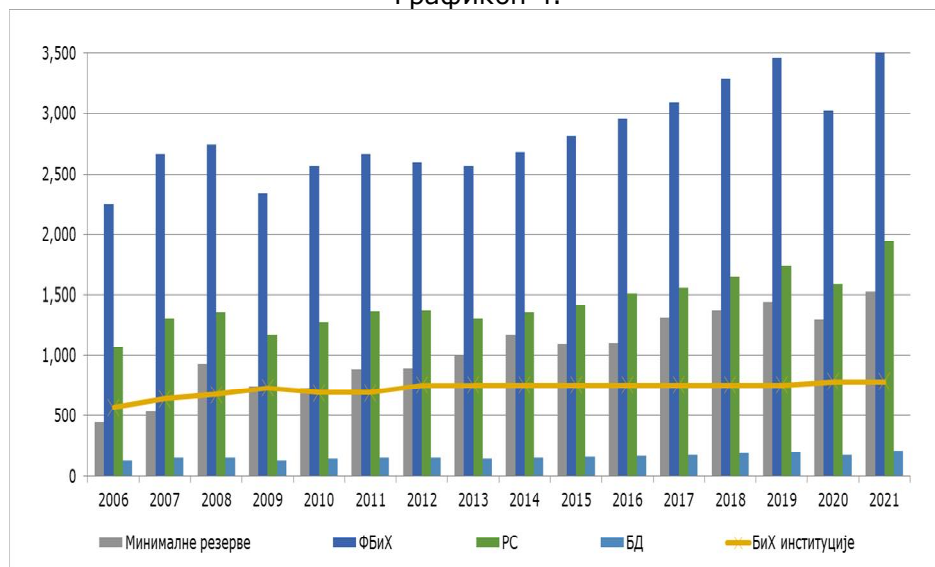
Графиконом 4 приказано је кретање расподјеле прихода од индиректних пореза за период 2006-2021. година, у милионима КМ¹³.

¹¹ Однос суме крајње потрошње исказане у ПДВ пријавама обвезника на територији датог ентитета, односно датог корисника прихода и суме крајње потрошње исказане у ПДВ пријавама на цијелој територији БиХ.

¹² С обзиром да представник Брчко Дистрикта има статус посматрача у Управном одбору УИО, те гласањем не учествује у одлучивању о расподјели прихода од индиректних пореза са јединственог рачуна, Високи представник је, штитећи фискалну аутономију утврђену коначном арбитражном одлуком, 01.06.2007. године наметнуо фиксни коефицијент за Брчко Дистрикт у висини од минимално 3,55% или најмање 124 милиона КМ годишње у апсолутном износу.

¹³ Износ бруто прихода искључује наплату намјенске путарине.

Графикон 4.



Извор: Подаци Управе за индиректно опорезивање БиХ, приказ ОМА

У поређењу са почетним периодом, односно 2006. годином, највећи раст у 2021. години имао је износ распоређен за минималне резерве 243,6%. У истом периоду, износ распоређен Републици Српској већи је за 82,2%, Брчко Дистрикту за 66,3%, Федерацији БиХ за 58,8%, те је износ расподјеле намијењен за финансирање институција БиХ већи за 37,8%. Важно је нагласити да је износ намјењен за финансирање институција БиХ фиксан од 2012. године, те је у периоду 2012-2019. година износ средстава за расподјелу институцијама БиХ на годишњем нивоу износио 750 милиона КМ, док је у периоду 2020-2021. година износио 780 милиона КМ годишње.

Поредећи податке из 2021. године са подацима из 2020. године, Републици Српској је распоређено 22,8% више, Брчко Дистрикту 19,7% више, Федерацији БиХ 18,2% више, док је за минималне резерве распоређено 17,5% више прихода од индиректних пореза. Износ намјењен за финансирање институција БиХ је исти на годишњем нивоу у посматране посљедње двије године.

У поређењу са подацима прије настанка шока проузрокованог појавом пандемије, тачније у поређењу са 2019. годином, у 2021. години је Републици Српској распоређено 12,4% више, Брчко Дистрикту 6,4% више, Федерацији БиХ 3,3% више, док је износ распоређен за минималне резерве већи за 5,7%. С обзиром да је износ расподјеле прихода од индиректних пореза намјењен за финансирање институција БиХ у 2019. години износио 750 милиона КМ годишње фиксно, а у 2021. години 780 милиона КМ годишње фиксно, у 2021. години распоређени износ институцијама БиХ већи је за 4,0% у поређењу са 2019. годином.

Табелом 1 приказано је учешће у расподјели прихода од индиректних пореза за период 2006-2021. година, као и разлика у п.п. У поређењу са другим учесницима у расподјели, подаци указују на промјене у структури расподјеле.

Табела 1.

у %	2006	2007	2008	2009	2010	2011	2012	2013	2014	2015	2016	2017	2018	2019	2020	2021	Индекс (2021 - 2006)	Индекс (2021 - 2020)	Индекс (2021 - 2019)
Минималне резерве	10.0	10.0	15.9	14.5	13.5	15.3	15.4	17.3	19.1	17.6	17.1	19.2	19.0	19.0	18.9	19.0	9.0	0.1	-0.1
БиХ институције	12.7	12.1	11.5	14.3	12.7	12.0	13.0	13.0	12.3	12.0	11.6	10.9	10.4	9.9	11.4	9.7	-3.0	-1.7	-0.2
ФБиХ	50.6	50.5	46.8	45.9	47.5	46.4	45.2	44.5	43.9	45.2	45.6	44.9	45.4	45.7	44.1	44.5	-6.1	0.4	-1.1
РС	24.0	24.7	23.2	22.8	23.7	23.7	23.9	22.7	22.2	22.7	23.3	22.6	22.8	22.9	23.1	24.3	0.2	1.1	1.4
БД	2.7	2.7	2.6	2.5	2.6	2.6	2.5	2.5	2.4	2.5	2.5	2.5	2.5	2.5	2.5	2.5	-0.2	0.1	0.0
Укупно	100	100	100	100	100	100	100	100	100	100	100	100	100	100	100	100			

Извор: Подаци Управе за индиректно опорезивање БиХ, приказ ОМА

На бази учешћа корисника у расподјели прихода од индиректних пореза у 2021. години, у односу на почетни период, односно 2006. годину, видљиво је смањење учешћа у Федерацији БиХ (-6,1 п.п.), Брчко Дистрикта (-0,2 п.п.), као и учешће у расподјели за финансирање институција БиХ (-3,0 п.п.). Учешће у расподјели Републике Српске је веће (0,2 п.п.), као и учешће у корист минималних резерви (9,0 п.п.).

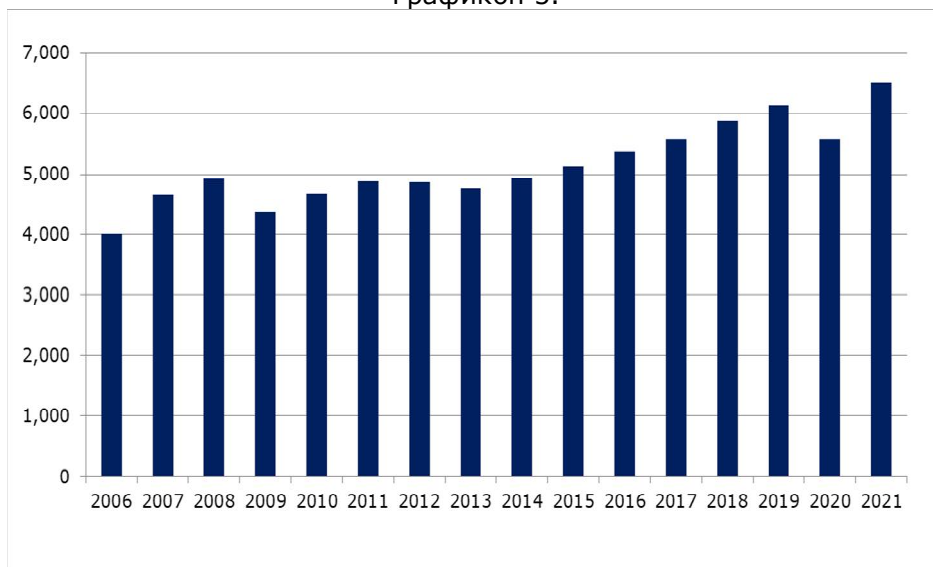
Учешће корисника у расподјели у 2021. години у односу на претходну годину, односно 2020. годину, пружа информације о смањењу учешћа институција БиХ (-1,7 п.п.) у корист повећања учешћа осталих корисника у расподјели, те је веће учешће у расподјели намјењено за минималне резерве (0,1 п.п.), учешће Федерације БиХ (0,4 п.п.), учешће Републике Српске (1,1 п.п.), као и учешће Брчко Дистрикта (0,1 п.п.).

Табелом је такође приказана разлика у расподјели по корисницима у 2021. години у поређењу са 2019. годином, односно годином прије појаве другог шока. Веће је учешће Републике Српске (1,4 п.п.), док је мање учешће Федерације БиХ (-1,1 п.п.), учешће институција БиХ (-0,2 п.п.), као и учешће у расподјели намјењено за минималне резерве (-0,1 п.п.).

1.1.2. Расподјела нето прихода корисницима

Нето приходи од индиректних пореза су приходи намијењени за расподјелу корисницима након извршених поврата, те након издвојеног дијела средстава намјењеног за минималне резерве. Графиком 5 приказани су укупно распоређени нето приходи од индиректних пореза за период 2006-2021. година, у милионима КМ. Као што је наведено приликом анализе расподјеле бруто прихода од индиректних пореза, наведена два шока која су у посматраном временском периоду имала значајан утицај на економску активност БиХ, утицала су и на расподјелу нето прихода. У годинама 2009. и 2020. дошло је до наглог пада расподјеле укупних нето прихода од индиректних пореза у односу на остале годишње податке приказане графиком 5. Износ нето прихода од индиректних пореза распоређен корисницима у 2021. години највећи је у посматраном периоду. У 2021. години, износ укупних нето прихода од индиректних пореза намијењен за расподјелу корисницима за 62,3% је већи у односу на почетну 2006. годину, за 17,0% је већи у односу на претходну 2020. годину, те је за 6,1% већи у односу на дотадашњу рекордну 2019. годину.

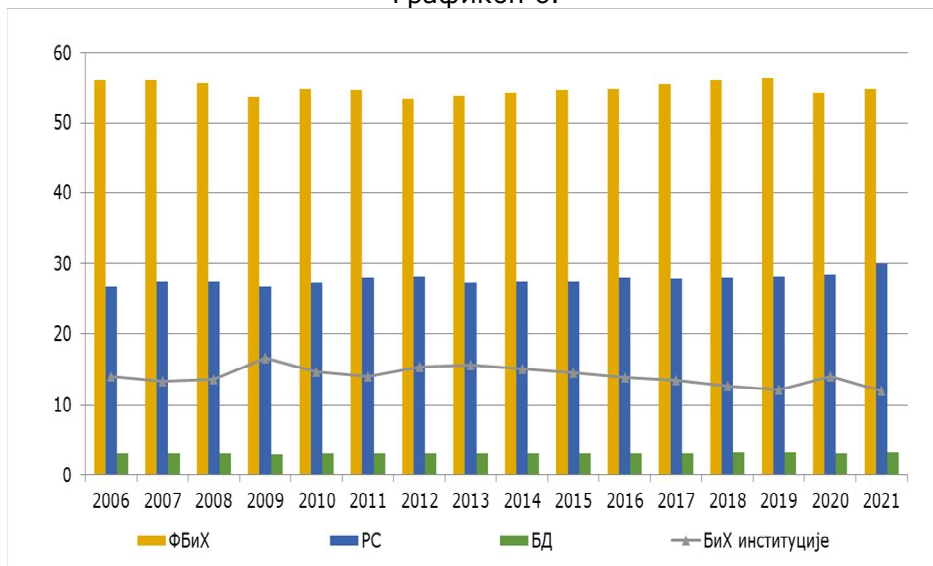
Графикон 5.



Извор: Подаци Управе за индиректно опорезивање БиХ, приказ ОМА

Учешће у расподјели нето прихода од индиректних пореза корисницима у периоду 2006-2021. година, које обухвата институције БиХ, Федерацију БиХ, Републику Српску и Брчко Дистрикт приказано је графиконом 6. Графикон приказује флукуацијски тренд кретања са највећим удјелом Федерације БиХ у расподјели, након чега је значајан проценат учешћа расподјелен Републици Српској, институцијама БиХ, те Брчко Дистрикту.

Графикон 6.

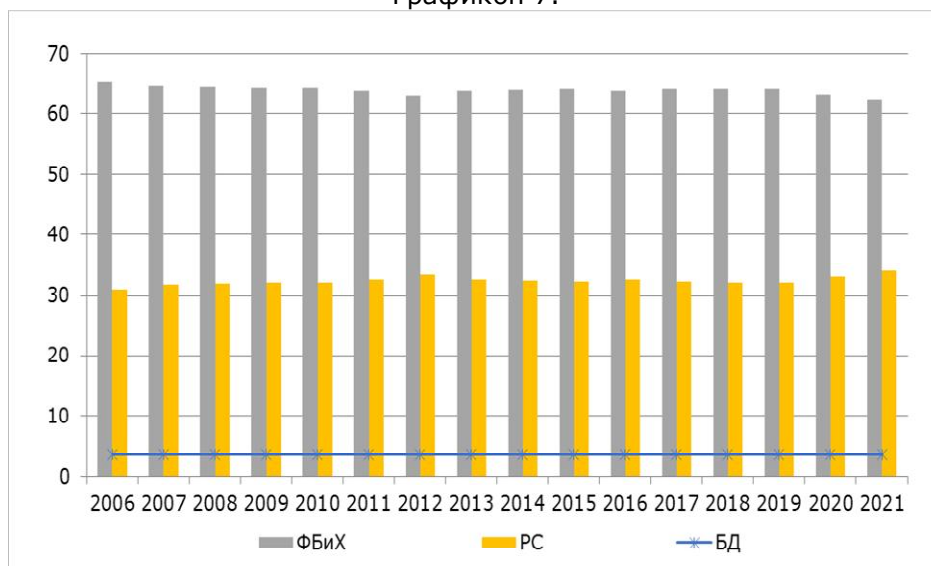


Извор: Подаци Управе за индиректно опорезивање БиХ, приказ ОМА

Графиконом 7 приказана је расподјела нето прихода од индиректних пореза ентитетима и Брчко Дистрикту у периоду 2006-2021. година, у процентима, а након издвајања припадајућег дијела институцијама БиХ. Посматрајући динамику кретања, подаци приказују флукуацијски тренд кретања расподјеле ентитетима, а на основу коефицијената за расподјелу базираних на крајњој потрошњи ентитета, те фиксног коефицијента за расподјелу Брчко Дистрикту. У посматраном периоду Федерација БиХ је остварила највећи коефицијент

расподјеле у 2006. години, а најмањи у 2021. години у корист Републике Српске. Посматрајући расподјелу нето прихода од индиректних пореза у 2021. години у односу на почетну 2006. годину, коефицијент расподјеле Федерацији БиХ мањи је за 3,0 п.п. у корист Републике Српске. Такође, у 2021. години коефицијент расподјеле Федерацији БиХ мањи је за 0,8 п.п. у корист Републике Српске у односу на претходну 2020. годину, док је у односу на 2019. годину коефицијент расподјеле Федерацији БиХ мањи за 1,8 п.п. у корист Републике Српске.

Графикон 7.



Извор: Подаци Управе за индиректно опорезивање БиХ, приказ ОМА

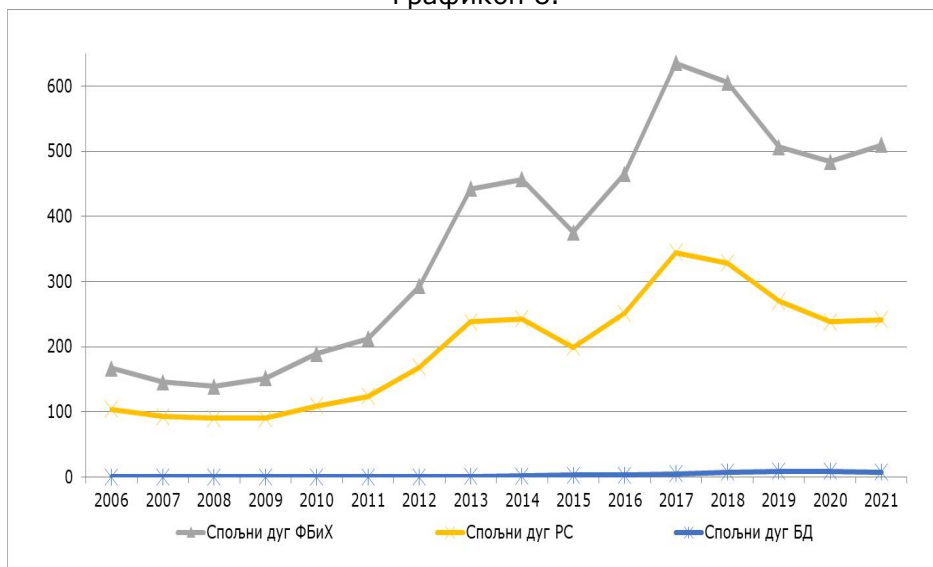
2. Спољни дуг

Приликом расподјеле прихода од индиректних пореза, а након поврата корисницима, те расподјеле дијела средстава који се издваја за минималне резерве и за финансирање институција БиХ, приоритет у расподјели чини спољни дуг. Он се према динамици доспијећа одузима од средстава намјењених за расподјелу ентитетима и Брчко Дистрикту. Иако је спољни дуг обавеза ентитета и Брчко Дистрикта, према страним кредиторима исти се води као обавеза БиХ, те се износ за финансирање спољног дуга задржава, односно не расподјељује се ентитетима и Брчко Дистрикту¹⁴.

Графиконом 8 приказано је кретање расподјеле прихода од индиректних пореза намијењих за финансирање спољног дуга у периоду 2006-2021. година, у милионима КМ.

¹⁴ План отплате и динамика плаћања одређена је распоредом Министарства финансија и трезора БиХ, док процедуру плаћања врши Централна банка као фискални агент.

Графикон 8.



Извор: Подаци Управе за индиректно опорезивање БиХ, приказ ОМА

У посматраном периоду, износ прихода од индиректних пореза расподјељен за отплату спољног дуга Брчко Дистрикта благо расте у протеклих неколико година, док је износ расподјељен за отплату спољног дуга ентитета промјењивог карактера. Промјене које се дешавају у расподјели прихода од индиректних пореза намјењених за отплату спољног дуга ентитета у складу су са раније преузетим међународним обавезама и динамиком отплате спољног дуга, те је најзначајнија отплата спољног дуга ентитета евидентирана у 2017. години (графикон 8). У том периоду, отплаћен је најзначајнији дио дуга међународним повјериоцима након чега се износ расподјеле прихода од индиректних пореза намјењен за отплату спољног дуга смањује.

Табелом 2 приказано је учешће ентитета и Брчко Дистрикта у укупним издвајањима за отплату спољног дуга. Учешће у издвајању за финансирање спољног дуга у приходима од индиректних пореза који припадају Федерацији БиХ у посљедње три године расте док, с друге стране, учешће у издвајању за отплату спољног дуга Републике Српске у истом периоду опада.

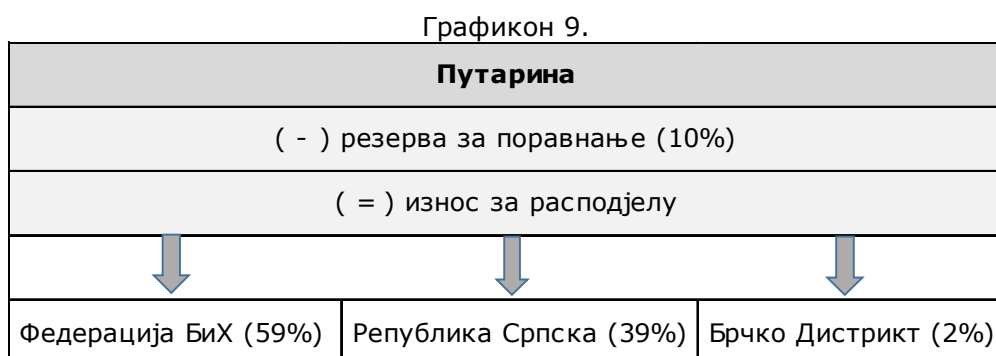
Табела 2.

у %	2006	2007	2008	2009	2010	2011	2012	2013	2014	2015	2016	2017	2018	2019	2020	2021
Спољни дуг ФБиХ	61.6	61.1	60.7	62.6	63.4	63.1	63.4	64.9	65.2	65.0	64.7	64.5	64.3	64.5	66.2	67.2
Спољни дуг РС	38.4	38.9	39.3	37.4	36.6	36.8	36.5	34.9	34.6	34.5	34.9	35.0	34.9	34.4	32.6	31.9
Спољни дуг БД	0.0	0.0	0.1	0.1	0.0	0.0	0.0	0.1	0.2	0.5	0.4	0.5	0.8	1.1	1.2	0.9
Укупно	100	100	100	100	100	100	100	100	100	100	100	100	100	100	100	100

Извор: Подаци Управе за индиректно опорезивање БиХ, приказ ОМА

3. Приходи од путарине за аутопутеве

Након почетка примјене Закона о акцизама у БиХ¹⁵, Управни одбор Управе за индиректно опорезивање БиХ донио је Одлуку о привременој расподјели прихода од путарине за аутопутеве¹⁶ (у даљем тексту: Одлука). Према Одлуци, приходи се прикупљају на посебан подрачун у оквиру јединственог рачуна отвореног код Централне банке БиХ, а њихова расподјела врши се у складу са Законом о уплатама на јединствени рачун и расподјели прихода¹⁷. Од укупно наплаћених прихода, 10% остаје на подрачуну јединственог рачуна и служи за поравнање прихода по утврђивању коначне методологије расподјеле, док се преосталих 90% дијели између ентитета и Брчко Дистрикта према утврђеним процентима¹⁸. Графиком 9 приказан је систем расподјеле прихода од путарине за аутопутеве.



Извор: Одлука о привременој расподјели прихода од путарине за аутопутеве, приказ ОМА

Одлука се примјењивала до почетка примјене Закона о измјенама и допунама Закона о акцизама у БиХ¹⁹, тачније до 31.01.2018. године. Измјенама Закона, износ путарине по литру деривата који се продају на тржишту БиХ повећан је са 0,10 КМ на 0,25 КМ. Након почетка примјене Закона о измјенама и допунама Закона о акцизама у БиХ, донесена је и нова Одлука о привременој расподјели прихода од путарине за изградњу аутопутева и изградњу и реконструкцију других путева²⁰. Новом Одлуком прописана је једнака методологија за расподјелу као што је била прописана претходном Одлуком.

Графиком 10 приказан је износ који је према прописаној методологији, а у складу са важећим Одлукама²¹, распоређен у периоду 01.07.2009-31.12.2021. година, у милионима КМ. У овом периоду, приходи од путарине за аутопутеве су распоређени сразмјерно прописаним коефицијентима. Путарина за аутопутеве је у периоду 01.07.2009-31.01.2018. године износила 0,10 КМ, док у периоду 01.02.2018-31.12.2021. године износи 0,25 КМ.

¹⁵ „Службени гласник БиХ”, бр. 49/09

¹⁶ „Службени гласник БиХ”, бр. 102/09

¹⁷ „Службени гласник БиХ”, бр. 55/04, 34/07, 49/09 и 91/17

¹⁸ Федерација БиХ 59%, Република Српска 39%, Брчко Дистрикт 2%

¹⁹ „Службени гласник БиХ”, бр. 91/17

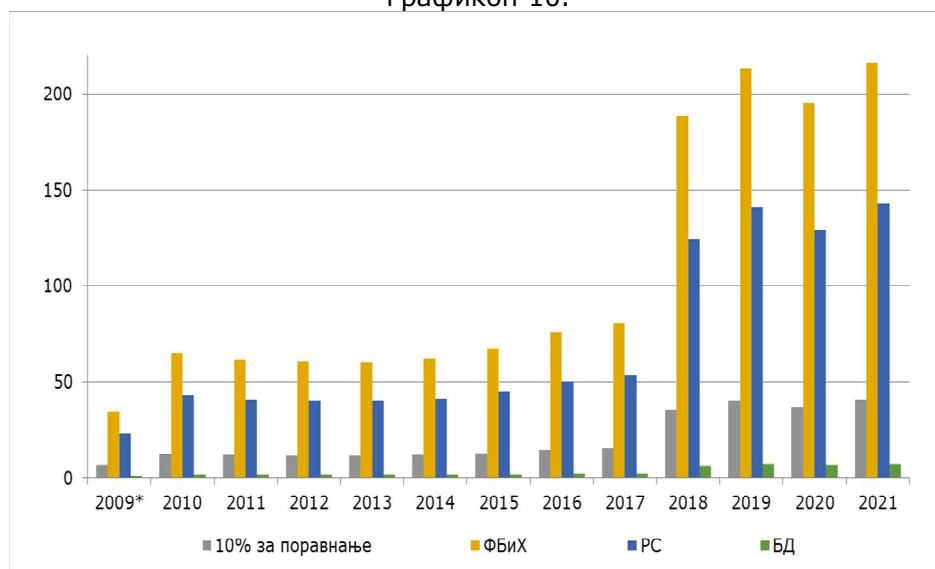
²⁰ „Службени гласник БиХ”, бр. 50/18

²¹ Одлука о привременој расподјели прихода од путарине за аутопутеве и Одлука о привременој расподјели прихода од путарине за изградњу аутопутева и изградњу и реконструкцију других путева

Бања Лука: Бана Лазаревића, 78 000 Бања Лука, Тел/факс: +387 51 335 350, Е-mail: oma@uino.gov.ba

Сарајево: Змаја од Босне 476, 71 000 Сарајево, Тел:+387 33 246 081, Факс:+387 033 246 080, Web: www.oma.uino.gov.ba

Графикон 10.



Напомена: * (период од 01.07.2009-31.12.2009. године)

Извор: Подаци Управе за индиректно опорезивање БиХ, приказ ОМА

Износ од 10% се према важећим Одлукама оставља на подрачуну јединственог рачуна и служи за поравнање прихода по утврђивању коначне методологије расподеле. До доношења Одлуке Управног одбора Управе за индиректно опорезивање БиХ о привременој расподјели прихода од путарине за аутопутеве која су остала на подрачуну јединственог рачуна, овај износ се акумулира.

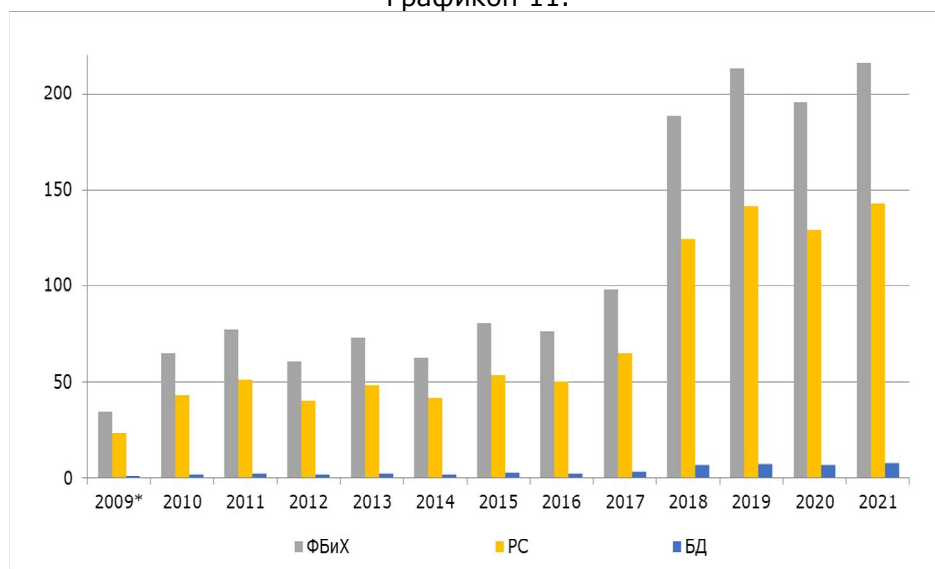
У складу са наведеним, Управни одбор Управе за индиректно опорезивање БиХ је у периоду 01.07.2009-31.12.2021. година, донио четири Одлуке о привременој расподјели прихода од путарине за аутопутеве акумулираних на подрачуну јединственог рачуна²², према којима је, у 2011. години, 2013. години, 2015. години и 2017. години са подрачуна јединственог рачуна извршена расподела дијела акумулираног износа намијењеног за поравнање.

Графиконом 11 приказан је износ који је приликом редовне расподеле распоређен ентитетима и Брчко Дистрикту, увећан за износ расподеле према Одлукама који се претходно акумулирао на подрачуну јединственог рачуна, у милионима КМ. У периоду 01.07.2009-31.12.2021. година најзначајније измјене су законске измјене у износу прихода од путарине за изградњу аутопутева и изградњу и реконструкцију других путева. С обзиром да Закон није био у примјени свих дванаест мјесеци 2018. године²³, потпуни ефекат измјене Закона на годишњем нивоу видљив је у посљедње три године. Такође, важно је нагласити да се приходи од путарине наплаћени у 2009. години односе на период од шест мјесеци.

²² „Службени гласник БиХ”, бр. 83/11, 62/13, 67/15, 45/17

²³ Почетак примјене 01. фебруар 2018. године

Графикон 11.



Напомена: * (период од 01.07.2009-31.12.2009. године)
Извор: Подаци Управе за индиректно опорезивање БиХ, приказ ОМА

У периоду 01.07.2009-31.12.2017. година, осцилације у расподјели прихода од путарине на годишњем нивоу појављују се у периоду додатних расподјела у складу са Одлукама. У истом периоду, најзначајнији износ за расподјелу прихода од путарине за аутопутеве на годишњем нивоу забиљежен је у 2017. години.

Од почетка примјене законских измјена²⁴, износ распоређених прихода од путарине за аутопутеве на годишњем нивоу знатно је већи у поређењу са претходним годинама, односно у поређењу са годинама прије измјене закона, те је највећи у 2021. години. Тако је, укупан износ прихода од путарине у 2021. години за 10,6% већи у односу на претходну, односно 2020. годину, за 1,2% већи у односу на годину прије почетка пандемије, односно 2019. годину, те за 124,9% већи у односу на годину прије законских измјена, односно 2017. годину, што указује да су измјене законске регулативе значајно утицале на повећање прихода од путарине намјењених за расподјелу корисницима.

²⁴ од 01.02.2018. године (до 31.12.2021. године)