



Macroeconomic Unit of the Governing Board of the Indirect Taxation Authority

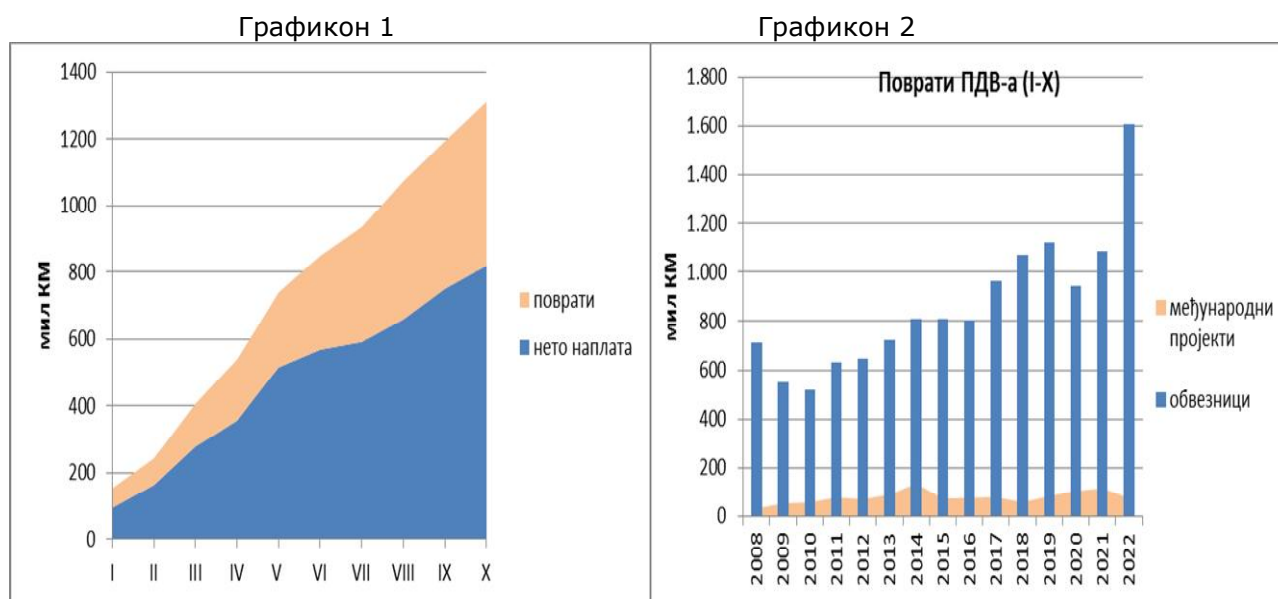
# ОМА Билтен



Број  
Број  
Number **209/210**

## У фокусу

Према прелиминарном извјештају УИО о готовинском току на ЈР за октобар 2022. кумулативни суфицит нето индиректних пореза за десет мјесеци 2022. године износи 818,4 мил КМ, што представља раст од 14,4% у односу на исти период 2021. године. Евидентан је растући тренд поврата, чиме се у великој мјери умањују коначни ефекти наплате индиректних пореза. Графикон 1 показује да се чак 37,5% оствареног кумулативног суфицита бруто наплате од 1,309 млрд КМ за десет мјесеци 2022 односи на поврате ПДВ-а.



Исплате поврата обвезницима су у 2022. веће чак за 522,8 мил КМ или 48,2% у односу на исти период 2021, док су исплате поврата по основу међународних пројеката мање за 40,7 мил КМ или 35% (Графикон 2). Нагли раст исплата поврата обвезницима посљедица је високих стопа раста увоза и извоза у 2022. години. С друге стране, пандемија COVID-19 и политичке кризе негативно су утицале на стране инвестиције и међународне пројекте помоћи, што је имало за посљедицу и смањење исплата поврата ПДВ-а по том основу у 2022.

др Динка Антић  
шеф Одјељења

**Садржај:**

Ревидиране пројекције прихода од индиректних пореза за период 2022-2025	2
Листа табела и графика	2
Сажетак	3
1. Основе и претпоставке пројекција прихода од индиректних пореза из основног сц.	4
2. Пројекције прихода од индиректних пореза 2022-2025 (основни сценарио)	19
3. Разлике у односу на претходне пројекције прихода од индиректних пореза	28
4. Ризици	33
Додатак: посљедње пројекције међународних институција	34
Анализа наплате прихода од акциза на алкохол, алкохолна пића и воћну природну	37

техничка обрада : Сулејман Хасановић, ИТ сарадник  
лектор : Дарија Комленовић, проф. англистике

## Ревидиране пројекције прихода од индиректних пореза за период 2022-2025

## ЛИСТА ТАБЕЛА И ГРАФИКОНА

## Табеле

Табела 1. Пројекција раста БДП-а, ДЕП, септембар 2022 .....	4
Табела 2. Удио прихода од индиректних пореза са ЈР УИО у БДП-у и укупној потрошњи и удио потрошње у БДП-у.....	6
Табела 3. Основни сценарио пројекција прихода од индиректних пореза (2022-2025), октобар, 2022. г. ....	20
Табела 4. Основни сценарио пројекција прихода од индиректних пореза у % БДП-а, октобар, 2022.....	20
Табела 5. Разлике пројекција прихода за 2022. годину у односу на пројекције из априла 2022. г. ....	31
Табела 6. Разлике пројекција прихода за период 2023-2025 у односу на пројекције из априла 2022. г. ....	32
Табела 7. Пројекције реалног раста БДП-а, ММФ, октобар 2022 .....	35

## Графикони

Графикон 1. Нето приходи од индиректних пореза на ЈР УИО, 2006-2021 .....	6
Графикон 2. Индиректни порези у потрошњи и БДП-у, 2006-2021 .....	7
Графикон 3. Наплата индиректних пореза у 2022. години: номинални ефекти и стопе раста..	8
Графикон 4. Мјесечна нето наплата индиректних пореза .....	8
Графикон 5. Нето номинални ефекти наплате по врсти пореза, I-IX 2022 .....	9
Графикон 6. Трендови у наплати царина, 2022 .....	10
Графикон 7. Кумулатив увоза у 2022. години и кварталне промјене у наплати царина .....	10
Графикон 8. Трендови у наплати бруто ПДВ-а .....	11
Графикон 9. Трендови у наплати ПДВ-а на увоз и домаћег ПДВ-а (2022) .....	12
Графикон 10. Квартални трендови у наплати компоненти бруто ПДВ-а .....	12
Графикон 11. Трендови у исплатама поврата ПДВ-а .....	13
Графикон 12. Трендови у наплати нето ПДВ.....	14
Графикон 13. Трендови у наплати акциза .....	14
Графикон 14. Трендови у наплати акциза на дуван .....	15
Графикон 15. Трендови у наплати акциза на деривате нафте.....	16
Графикон 16. Трендови у наплати путарине.....	17
Графикон 17. Трендови у наплати акциза на кафу .....	18
Графикон 18. Трендови у наплати акциза на пиво, безалкохолна пића, алкохол и алкохолна пића и вино .....	19
Графикон 19. Индиректни порези у потрошњи и БДП-у, 2006-2021 .....	22
Графикон 20. Цијене деривата нафте у БиХ по седмицама .....	23
Графикон 21. Нето приходи од царина 2006-2021 и пројекције за 2022. годину.....	24
Графикон 22. Пројектовани удио индиректних пореза у БДП-у и укупној потрошњи.....	25
Графикон 23. Допринос појединих врста прихода пројектованом апсолутном расту.....	26
Графикон 24. Пројекција прихода од акциза на дуван .....	27
Графикон 25. БДП у 2021. години, остварење и процјене ДЕП-а из марта 2022.....	28
Графикон 26. Процјене ДЕП-а за БДП у 2022. години .....	29
Графикон 27. ДЕП: посљедње и претходне пројекције националних рачуна .....	30
Графикон 28. Разлике пројекција прихода у односу на пројекције из априла 2022.г. ....	32
Графикон 29. Љетне пројекције (2022) Европске комисије .....	34
Графикон 30. Ревизија пројекција Европске комисије.....	35
Графикон 31. Пројекције ЕЦБ .....	36

**Сажетак***Пројекције макроекономских показатеља*

*Према званичним подацима Агенције за статистику БиХ (БХАС) Босна и Херцеговина је у 2021. години забиљежила реални раст БДП-а од 7,6% у односу на претходну годину. Према пројекцијама Дирекције за економско планирање (ДЕП) у Босни и Херцеговини се у 2022. године очекује реални раст БДП-а од 2,7%. Имајући у виду усложњавање међународних политичко-економских прилика које су везане за дешавања у Украјини, те негативне економске посљедице ових дешавања на БиХ, у ДЕП-у наводе да би очекивана стопа реалног раста БДП-а требала износити 1,7% у 2023. години, 2,7% у 2024. години и 3,0% у 2025. години.*

*Досадашњи трендови наплате прихода*

*Од оснивања УИО, у 2021. години је остварена рекордна номинална наплата прихода од индиректних пореза и максимум удјела индиректних пореза са Јединственог рачуна Управе за индиректно опорезивање (ЈР УИО) у укупној потрошњи. У периоду јануар-септембар 2022. у односу на исти период 2021. године, нето наплата је била већа за 750,3 мил КМ, односно за 14,8%. Највећи апсолутни раст за девет мјесеци 2022. у односу на исти период 2021. остварен је у наплати ПДВ-а (534,2 мил КМ), те акциза (126,6 мил КМ) и царина (77,9 мил КМ).*

*Пројекције прихода од индиректних пореза*

*Пројекције прихода од индиректних пореза темеље се на пројекцијама макроекономских показатеља ДЕП-а из септембра 2022. године, а узимају у обзир трендове наплате индиректних пореза, те текуће владине политике у области индиректног опорезивања. Имајући у виду специфичности у статистичкој основици за поређење, те узимајући у обзир огромне непознанице у погледу дешавања у Украјини и развијања епидемиолошке ситуације у земљи и окружењу, пројектована стопа раста прихода од индиректних пореза за 2022. годину износи 13,1%. Пројектоване стопе раста прихода од индиректних пореза за 2023., 2024., и 2025. годину износе 2,9%, 3,7% и 3,3%, респективно.*

*Ризици*

*Постоје значајни ризици за остварење пројекција прихода од индиректних пореза због огромних непознаница у погледу дешавања у Украјини и развијања епидемиолошке ситуације у земљи и окружењу. Остварење пројектованог нивоа прихода од индиректних пореза у периоду 2022-2025 је подложно сљедећим ризицима: свим ризицима за остварење пројектованих макроекономских показатеља (ДЕП) и ризицима који се односе на саму наплату прихода од индиректних пореза и борбу против сиве економије.*

**ОСНОВНИ СЦЕНАРИО ПРОЈЕКЦИЈА ИНДИРЕКТНИХ ПОРЕЗА****1. Основе и претпоставке пројекција прихода од индиректних пореза из основног сценарија**

Пројекције прихода од индиректних пореза темеље се на пројекцијама макроекономских показатеља ДЕП-а из септембра 2022. године, а узимају у обзир трендове наплате индиректних пореза, те текуће владине политике у области индиректног опорезивања (основни или *baseline* сценарио).

**1.1. Пројекције макроекономских показатеља, ДЕП, септембар 2022**

У Табели 1. су представљене посљедње пројекције Дирекције за економско планирање БиХ (ДЕП, септембар 2022) номиналног и реалног раста БДП-а за период 2022-2025.

Табела 1. Пројекција раста БДП-а, ДЕП, септембар 2022

	пројекције					
	2020	2021	2022	2023	2024	2025
Номинални раст	-3,00	12,60	10,20	6,30	5,40	5,50
Реални раст	-3,20	7,60	2,70	1,70	2,70	3,00

Извор: ДЕП, септембар 2022. године

**1.1.1. Пројекције за 2022. годину**

Према званичним подацима БХАС-а Босна и Херцеговина је у 2021. години забиљежила реални раст БДП-а од 7,6% у односу на претходну годину<sup>1</sup>. У ДЕП-у напомињу да је висока стопа економског раста значајним дијелом посљедица ниске основице из претходне, 2020. године, када је остварен пад БДП-а као резултат ефеката пандемије вируса корона. У ДЕП-овим пројекцијама раста БДП-а за 2022. годину као основ се наводе подаци БХАС за кретања у БиХ који су били расположиви у вријеме израде њиховог документа (економски раст од 5,5% у првом кварталу 2022. године, те краткорочни показатељи који указују да је тренд раста настављен у другом кварталу али по нижој стопи), као и подаци Еуростата и међународних финансијских институција за кретања у ЕУ и свијету. Такођер напомињу да је интензивирање украјинске кризе и прекида у ланцима снабдијевања довело до снажног раста свјетских цијена енергената и хране те до појачања инфлаторних притисака у БиХ. Тако се, према пројекцијама ДЕП-а, у другој половини 2022. године у БиХ очекује успоравање економског раста, при чему се на нивоу 2022. године пројектује реални раст од 2,7%.

**1.1.2. Пројекције за период 2023-2025**

Имајући у виду усложњавање међународних политичко-економских прилика које су везане за дешавања у Украјини, те негативне економске посљедице ових дешавања на БиХ, у ДЕП-у наводе да би очекивана стопа реалног раста БДП-а требала износити 1,7% у 2023. години, 2,7% у 2024. години и 3,0% у 2025. години. У документу се наводи да осим екстерних динамика, јако битан фактор за економски раст у земљи представља и институционални капацитет земље у провођењу структуралних реформи.

<sup>1</sup> „Бруто домаћи производ за Босну и Херцеговину 2021, Расходни приступ, први резултати“, БХАС, 30.09.2022. године



## 1.2. Текуће политике у области индиректног опорезивања

Обавезе и систем плаћања ПДВ-а регулишу се Законом о порезу на додату вриједност ("Службени гласник БиХ", бр. 9/05, 35/05, 100/08 и 33/17). Политика акциза регулисана је Законом о акцизама у Босни и Херцеговини ("Службени гласник БиХ", бр. 49/09, 49/14, 60/14, 91/17 и 50/22)<sup>2</sup>. Политика акциза на дуван у 2022. години утврђена је Законом о акцизама и Одлуком<sup>3</sup> Управног одбора УИО. Будући да је законски плафон укупне акцизе на цигарете од 176 КМ/1000 цигарета достигнут за све цјеновне категорије цигарета у 2019. години окончана је хармонизација са стандардима ЕУ у сфери опорезивања цигарета, док се на опорезивање резаног дувана примјењује политика према измјенама Закона из 2014. године.<sup>4</sup> Законом<sup>5</sup> о царинској политици у Босни и Херцеговини уређују се основни елементи царинске политике, те општа правила и поступци који се примјењују на робу која се уноси и износи из царинског подручја Босне и Херцеговине.

## 1.3. Трендови наплате индиректних пореза

### 1.3.1. Наплата у периоду 2006-2021

Прикупљени приходи од индиректних пореза су, након дугорочног тренда раста<sup>6</sup>, пали у 2020. години услед ефеката пандемије коронавируса. У 2006. години је прикупљено 4,12 млрд КМ нето прихода од индиректних пореза на ЈР УИО, а у 2019. години је износ нето наплаћених прихода увећан за чак 58,7% (6,54 млрд КМ) у односу на 2006. годину.<sup>7</sup> У 2021. години је остварена рекордна номинална наплата прихода од индиректних пореза од оснивања УИО у износу од 6,92 млрд КМ.

Удио индиректних пореза са ЈР УИО у БДП-у је значајно варирао протеклих година (Табела 2). Од оснивања УИО (2006) се распон овог показатеља кретао од 16,6% (минимална вриједност, 2009. година) до 19,2% (максимална вриједност, 2007. година). У претходној, 2021. години, је износио је 17,3%. Динамика индиректних пореза у БДП-у зависила је од бројних фактора: кретања пореских стопа и пореске основице, ефикасности наплате пореза, кретања потрошње, али и других категорија бруто друштвеног производа (инвестиције, увоз и извоз), које осим потрошње утичу на висину називника овог показатеља. Удио индиректних пореза са ЈР УИО у укупној потрошњи је такођер варирао, а од 2014. до 2019. године имао је непрекидни тренд раста. У 2019. години је износио 19,9%., док је у 2020. години опао на 18,4%. У 2021. години је поново нарастао на 20,1%, што је максимум од оснивања УИО.

<sup>2</sup> Напомињемо да ће се измјене Закона о акцизама („Службени гласник БиХ“ бр. 50/22) примјењивати од момента ступања на снагу подзаконских аката које усваја Управни одбор УИО.

<sup>3</sup> Одлука о утврђивању специфичне и минималне акцизе на цигарете и износ акцизе на дуван за пушење за 2022. годину (Службени гласник БиХ бр. 67/21).

<sup>4</sup> Нова политика је у примјени од 01.08.2014. (Измјене Закона о акцизама у БиХ „Службени гласник БиХ“ бр. 49/14)

<sup>5</sup> Нови Закон о царинској политици ("Службени гласник БиХ" бр. 58/15) примјењује се од 01.08.2022. године ("Службени гласник БиХ" бр. 23/22), а до тог датума се примјењивао стари Закон о царинској политици, са изузетком члана 207. новог Закона, који се примјењује од 25.04.2018.г.

<sup>6</sup> У скоро свим годинама од оснивања УИО до 2019. године забиљежен је раст прикупљених прихода на ЈР УИО. Изузеци су били „кризна“ 2009. година када је остварен снажан пад прихода од 9,9%, те стагнација и блажи пад прихода у 2012. и 2013. години, респективно (Графикон 2).

<sup>7</sup> Треба напоменути да ови износи не укључују заостале уплате индиректних пореза на рачуне ентитета, који су у почетним годинама након увођења ПДВ-а били значајнији.

Графикон 1. Нето приходи од индиректних пореза на ЈР УИО, 2006-2021



Извор: Управа за индиректно опрезивање БиХ, приказ ОМА

Табела 2. Удио прихода од индиректних пореза са ЈР УИО у БДП-у и укупној потрошњи и удио потрошње у БДП-у

(у %)	2006	2007	2008	2009	2010	2011	2012	2013	2014	2015	2016	2017	2018	2019	2020	2021
потр./ БДП	101,9	99,5	100,7	100,1	101,8	101,5	100,9	99,3	100,0	96,5	94,0	91,7	90,3	89,8	90,8	86,0
инд. пор./ БДП	19,1	19,2	18,1	16,6	18,0	18,2	17,8	17,0	17,5	17,4	17,5	17,3	17,8	17,9	16,7	17,3
инд. пор./ потр.	18,8	19,3	18,0	16,6	17,7	17,9	17,6	17,1	17,5	18,0	18,7	18,9	19,7	19,9	18,4	20,1

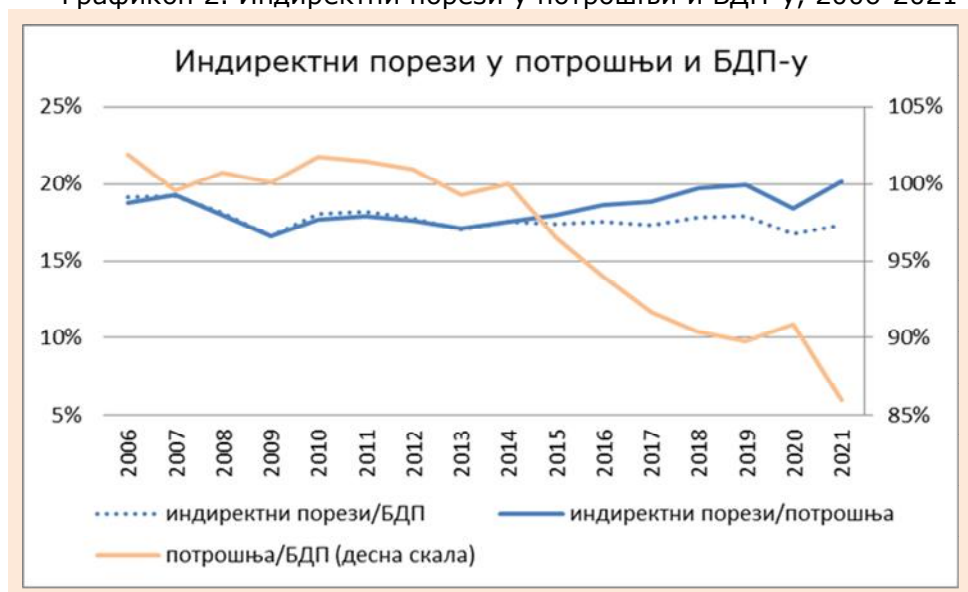
Извор: Калкулација на основу података УИО и БХАС<sup>8</sup>

У Графикону 2. је удио индиректних пореза у БДП-у БиХ у периоду 2008-2021 разложен на компоненте, у складу са методологијом из OECD анализе<sup>9</sup> на производ: (1) удјела прихода од индиректних пореза у укупној потрошњи и (2) удјела укупне потрошње у БДП-у.

<sup>8</sup> Документи Агенције за статистику БиХ: Бруто домаћи производ за Босну и Херцеговину 2021, Расходни приступ, први резултати, 30.09.2022. године; Бруто домаћи производ према производном, доходном и расходном приступу, 2020, 28.02.2022 и Бруто домаћи производ - ванредно саопштење од 19.07.2021. године

<sup>9</sup> Simon, H. and M. Harding (2020), "What drives consumption tax revenues?: Disentangling policy and macroeconomic drivers", OECD Taxation Working Papers.

Графикон 2. Индиректни порези у потрошњи и БДП-у, 2006-2021



Извор: Управа за индиректно опрезивање БиХ, приказ ОМА

На основу Графикона 2. се може закључити да је удио индиректних пореза у БДП-у и у потрошњи био на приближно једнаком нивоу све до 2015.г, до када се удио потрошње у БДП-у кретао на нивоу око високих 100%. Од 2015. године је наступио тренд пада удјела потрошње у БДП-у (са изузетком благог раста у 2020. години), а у 2021. години он је износио 86,0%. Са падом удјела потрошње у БДП-у, од 2015. године је линија удјела индиректних пореза у потрошњи изнад линије њиховог удјела у БДП-у.

У 2021. години дошло је до снажног пада удјела потрошње у БДП-у у односу на претходну годину. Са друге стране, удио индиректних пореза у БДП-у је порастао за 0,6 п.п., чиме он достиже ниво од 17,3%. Анализирано према компонентама из једначине ОЕСД, раст удјела индиректних пореза у БДП у 2021. години кумулативни је резултат годишњег раста удјела индиректних пореза у потрошњи за 1,73 п.п., те пада удјела потрошње у БДП-у за 4,81 п.п.

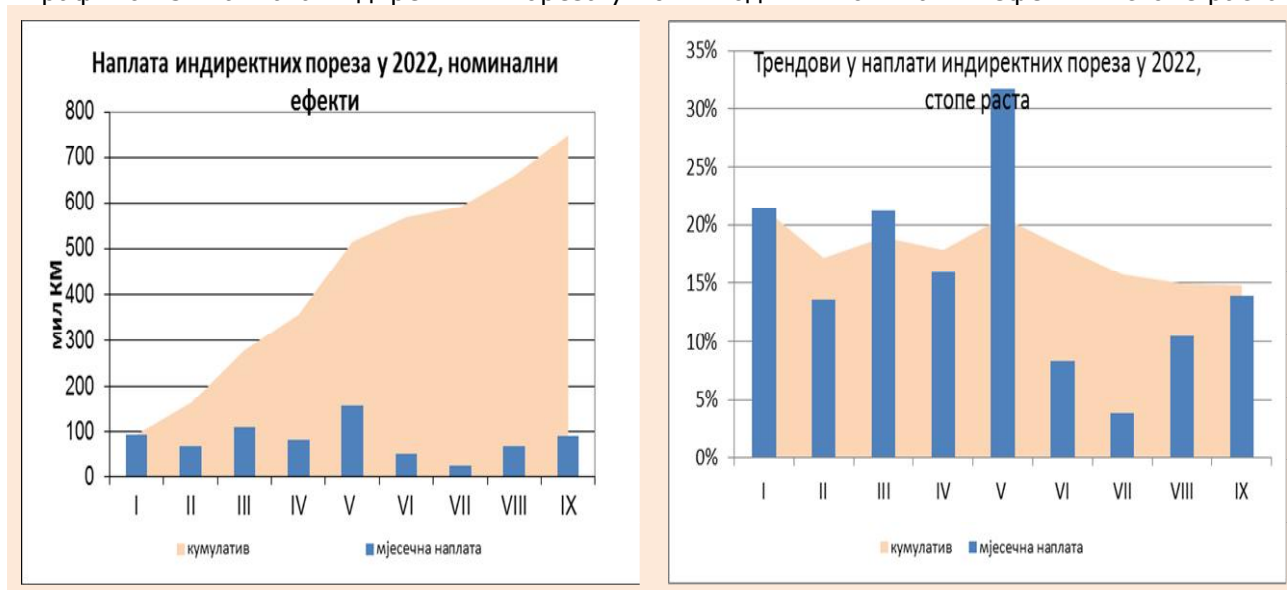
### 1.3.2. Наплата у периоду јануар – септембар 2022.г.

#### Укупна наплата

Према прелиминарном извјештају о готовинском току на ЈР УИО је у мјесецу септембру 2022. наплаћено 121 мил КМ бруто прихода више него у истом мјесецу 2021. године, а истовремено су исплате поврата биле веће за 30,8 мил КМ. У коначници, нето наплата индиректних пореза у септембру је износила 740 мил КМ, што је за 13,9% више него у септембру 2021, односно за 90,2 мил КМ (Графикон 3). Снажан раст наплате у септембру повећао је кумулативни суфицит у наплати индиректних пореза. Тако је у периоду јануар-септембар 2022. у односн на исти период 2021. нето наплата је била већа за 750,3 мил КМ, односно за 14,8% (Графикон 3).



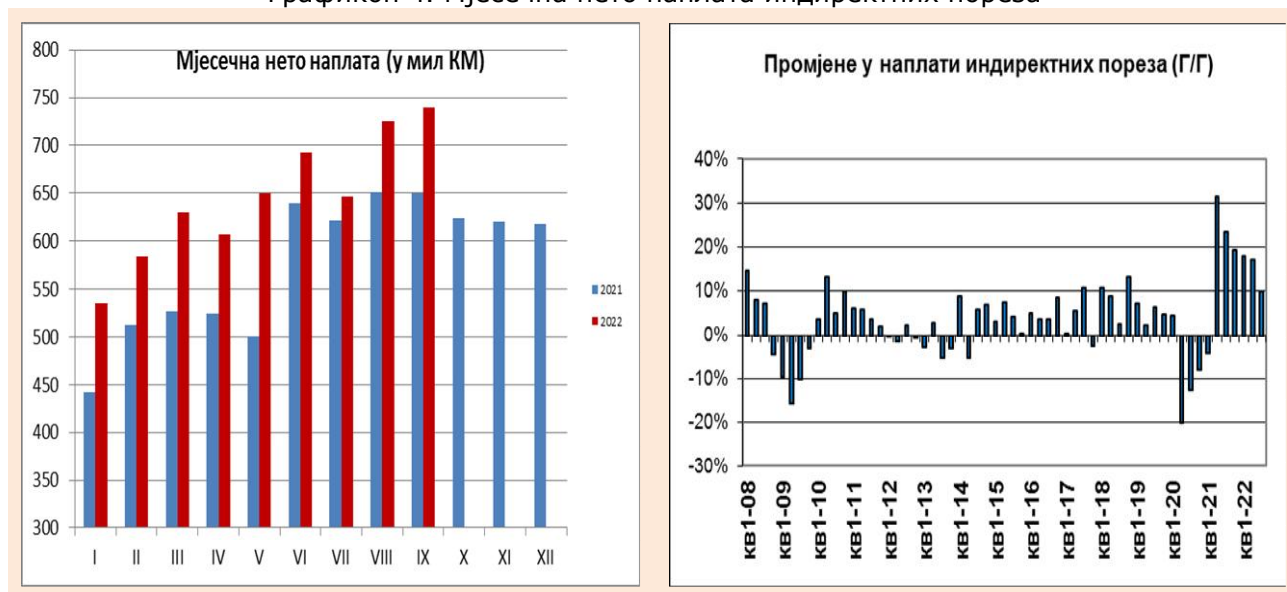
Графикон 3. Наплата индиректних пореза у 2022. години: номинални ефекти и стопе раста



Извор: Управа за индиректно опрезивање БиХ, приказ ОМА

Анализа наплате прихода од индиректних пореза у првих пет мјесеци 2022. године указује на високе нето ефекте (Графикон 3, приказ лијево), који су због ниске основице за поређења из 2021. имали за резултат високе мјесечне стопе раста у 2022. (Графикон 3, приказ десно). До јуна 2021. основица за поређења била је ниска због рестриктивних *anti-covid* мјера (Графикон 4, приказ лијево), но, већ у наредним мјесецима до краја 2021., након ублажавања епидемиолошких мјера, расте наплата прихода. Због више основице за поређење нето ефекти након маја 2022, у смислу додатно наплаћених прихода, су мањи, а мјесечне стопе раста знатно ниже.

Графикон 4. Мјесечна нето наплата индиректних пореза



Извор: Управа за индиректно опрезивање БиХ, приказ ОМА

Квартална поређења указују на високе стопе раста наплате од другог квартала 2021., са трендом благог успоравања, који је и очекиван због исцрпљивања базног ефекта из 2020,

односно 2021. године. У првом кварталу 2022. остварен је раст нето наплате индиректних пореза од 18,2%, у другом кварталу раст од 17,1 %, а у трећем кварталу 9,9% у односу на исти квартал 2021. године (Графикон 4, приказ десно). Успоравање се може видјети и у дистрибуцији нето ефеката. Од укупно 750,3 мил КМ нето ефеката у првом кварталу 2022 је остварено 37,2% (или 279,2 мил КМ), у другом 38,5% (или 289,1 мил КМ), а у трећем 24,3% (или 182 мил КМ). Значајан фактор успоравања нето наплате индиректних пореза је и огроман раст поврата, као посљедице раста увоза<sup>10</sup> и извоза<sup>11</sup>.

### Наплата по врсти прихода

Посматрано по врстама прихода највиша стопа раста прихода у септембру 2022. је забиљежена код прихода од царина, те ПДВ-а. С друге стране, највећи суфицит за девет мјесеци 2022. у односу на исти период 2021. остварен је у наплати ПДВ-а (534,2 мил КМ), те акциза (126,6 мил КМ) и царина (77,9 мил КМ) – Графикон 5.

Будући да је приликом израде прелиминарног извјештаја остало неусклађено чак 55,4 мил КМ прихода, након коначног усклађивања наплате прихода са пријавама и декларацијама у ИТ систему УИО може се очекивати још већи раст, на првом мјесту, прихода од ПДВ-а.

Графикон 5. Нето номинални ефекти наплате по врсти пореза, I-IX 2022



Извор: Управа за индиректно опрезивање БиХ, приказ ОМА

<sup>10</sup> Према подацима УИО раст увоза у периоду јануар-септембар 2022 износио је 38,5%,.

<sup>11</sup> Према подацима УИО раст извоза у периоду јануар-септембар 2022 износио је 33,7%.

## Царине

У септембру је настављен тренд високих стопа раста прихода од царина. Наплаћено је 40,5% царина више него у истом мјесецу 2021. године, што је стабилизовало раст кумулативних прихода од царина на 34,2% (Графикон 6).

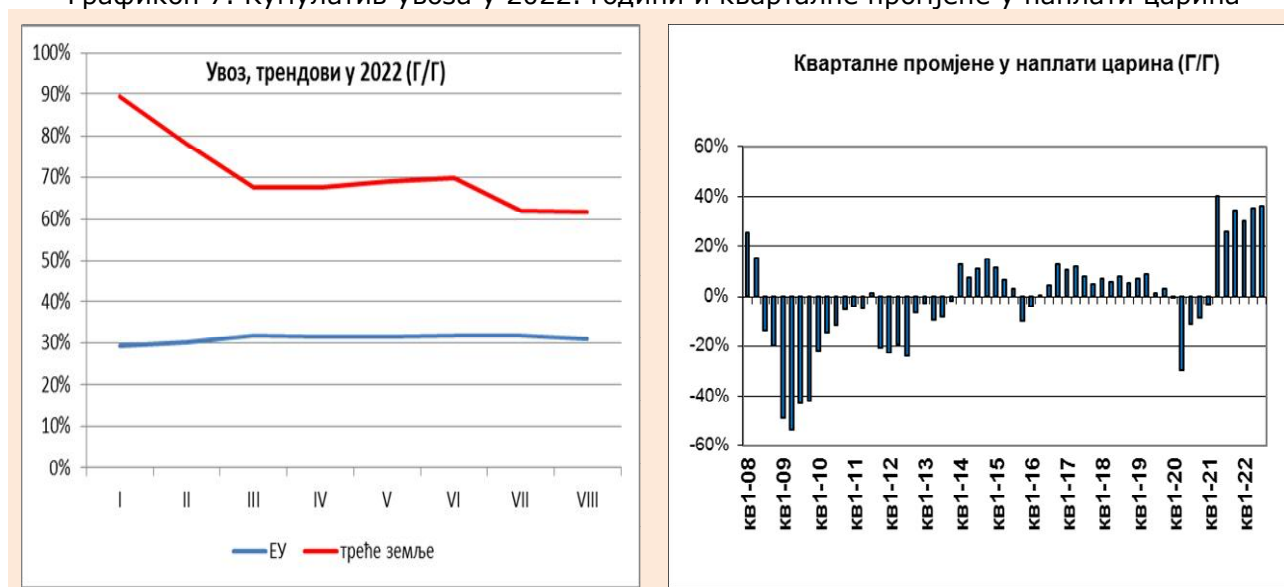
Графикон 6. Трендови у наплати царина, 2022



Извор: Управа за индиректно опрезивање БиХ, приказ ОМА

С обзиром на ограничен опсег добара на који се примјењује режим царина приликом увоза раст прихода од царина зависи од раста увоза из ЕУ и из трећих земаља. У периоду јануар-август 2022. увоз из ЕУ је порастао за 31%, док је увоз из трећих земаља порастао за 61,6%<sup>12</sup>.

Графикон 7. Кумулатив увоза у 2022. години и кварталне промјене у наплати царина



Извор: Агенција за статистику БиХ, Управа за индиректно опрезивање БиХ, приказ ОМА

<sup>12</sup> Извор: Агенција за статистику БиХ, израчун ОМА по групацијама земаља.

Графикон 7, приказ лијево, показује кретање кумулатива увоза за осам мјесеци 2022 у односу на исти период 2021. Примјетан је опадајући тренд код увоза из трећих земаља, док је стопа раста увоза из ЕУ у цијелом периоду стабилна. Успоравање раста увоза из трећих земаља има за посљедицу и мању наплату прихода од царина. Статистика увоза из ЕУ није структурирана на бесцарински увоз и увоз на који се плаћају царине. Међутим, будући да је тренд у наплати прихода од царина стабилан очигледно је да у структури увоза из ЕУ расте удио на који се плаћа царина, који компензује смањење царина због успоравања увоза из трећих земаља.

И анализа наплате царина по кварталима указује на стабилну наплату (Графикон 7, приказ десно). Од другог квартала 2022 стопе раста прихода од царина се одржавају у распону од 30% до 40%, са трендом раста у другом (35,4%) и трећем (36,4%) кварталу 2022.

## ПДВ

### Бруто ПДВ

Наплата ПДВ-а у 2022 је стабилна, са врло високим мјесечним стопама раста. Мјесечне стопе раста бруто наплате су се кретале у распону између 20% и 25% у првих пет мјесеци 2022. због ефекта базе из 2021., а посљедња три мјесеца са умјеренијим стопама раста. Врло високи раст у мају од 40% представља овогодишњи максимум. Умјереније стопе раста након маја, максимално до 20%, довеле су до успоравања кумулативног раста на 22,8% на нивоу девет мјесеци (Графикон 8).

Графикон 8. Трендови у наплати бруто ПДВ-а

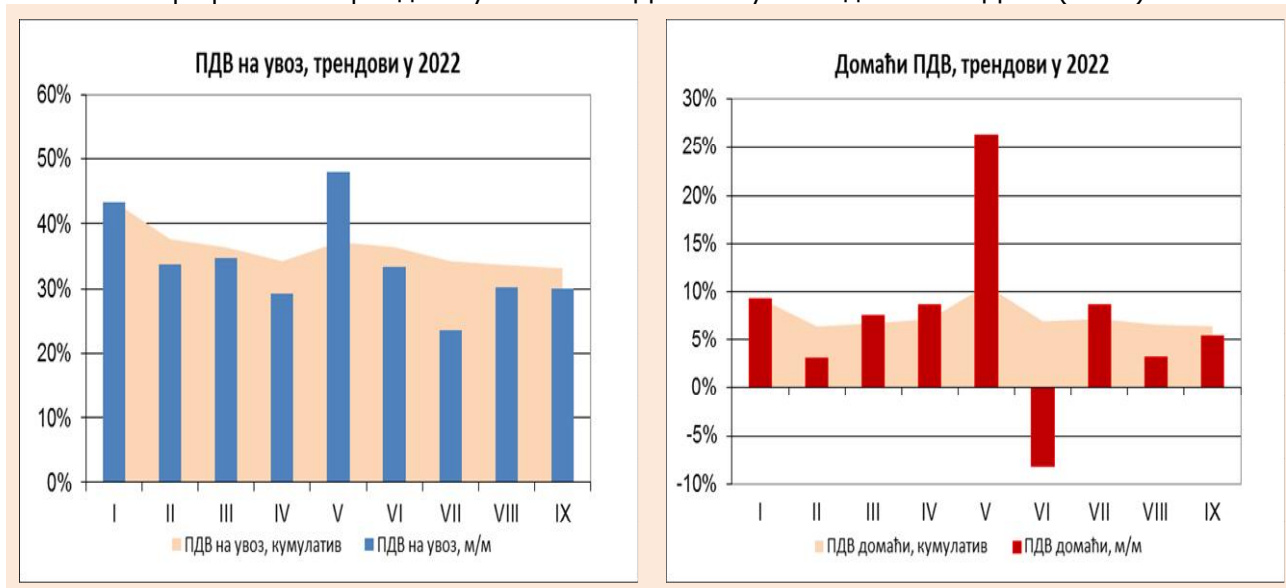


Извор: Управа за индиректно опрезивање БиХ, приказ ОМА

Анализа структуре бруто ПДВ-а указује на закључак да је раст бруто наплате ПДВ-а у 2022. у највећој мјери посљедица позитивних трендова у наплати ПДВ-а на увоз. Кумулативни ефекат већег пондера ПДВ-а на увоз у структури бруто ПДВ-а и врло високих мјесечних стопа раста јесте кумулативна стопа раста од 30% (Графикон 9, приказ лијево). С друге стране, у наплати домаћег ПДВ-а примјетне су снажне осцилације, поготово у мају и јуну (Графикон 9, десно). Због осцилирања наплате кумулативна стопа раста домаћег ПДВ-а у истом периоду износи 6,5%. Но, и даље се ради о високој стопи раста у односу на пројекције потрошње.

Након усклађивања тренутно неусклађених прихода, од којих се већи дио односи на ПДВ-е, кумулативна стопа раста домаћег ПДВ-а ће у сваком случају бити већа.

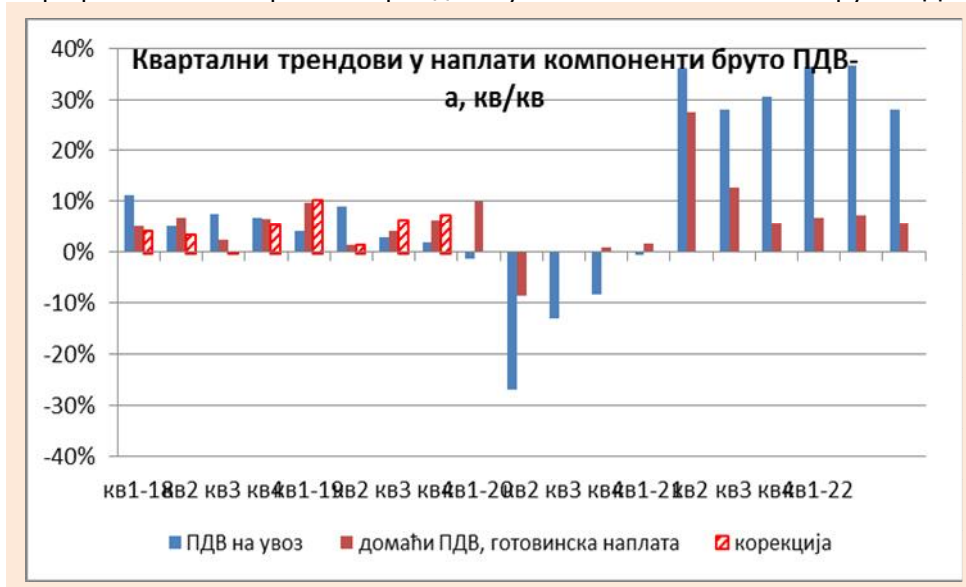
Графикон 9. Трендови у наплати ПДВ-а на увоз и домаћег ПДВ-а (2022)



Извор: Управа за индиректно опрезивање БиХ, приказ ОМА

Квартална анализа показује стабилан квартални раст домаћег ПДВ-а у последњих шест квартала, а евидентно је успоравање раста код ПДВ-а на увоз у трећем кварталу 2022. (Графикон 10).

Графикон 10. Квартални трендови у наплати компоненти бруто ПДВ-а



Извор: Управа за индиректно опрезивање БиХ, приказ ОМА

## Поврати

Анализе мјесечних исплата поврата ПДВ-а у 2022. показују високе исплате, чак и до 60% веће него у референтном мјесецу 2021., тако да је на нивоу девет мјесеци 2022. исплаћено чак 41,3% више поврата ПДВ-а него у истом периоду 2021. (Графикон 11, приказ лијево).

Графикон 11. Трендови у исплатама поврата ПДВ-а



Извор: Управа за индиректно опрезивање БиХ, приказ ОМА

Анализа кварталних трендова (Графикон 11, приказ десно) указује на врло високе кварталне стопе раста у 2022. години, са растућим трендом у трећем кварталу (43,3%). Због мањег успоравања исплата поврата у септембру 2022 (вид. Графикон 11, приказ лијево) удио кумулатива поврата ПДВ-а у кумулативу бруто ПДВ за девет мјесеци 2022. је смањен на 28,9%, што је за 3,8 процентних поена изнад удјела у истом периоду 2021.

## Нето ПДВ

Ефекат базе из 2021. одразио се и на наплату нето ПДВ-а. У првих пет мјесеци забиљежене су високе стопе раста, а од јуна мјесечне стопе су биле знантно ниже (Графикон 12, приказ лијево). Смањење исплата поврата у септембру позитивно се одразило на мјесечну стопу раста нето ПДВ-а и зауставило тренд смањења кумулативне стопе раста на 16,6%.

Анализа кварталних трендова указује на позитивне стопе раста од другог квартала 2021. године. У првом кварталу 2022. због ефекта базе остварен је раст нето ПДВ-а од 17,6%, а у другом 20,3%. Успоравање раста нето ПДВ-а примјетно је у трећем кварталу 2022., када је остварен раст од 12,6% (Графикон 12, приказ десно).



Графикон 12. Трендови у наплати нето ПДВ



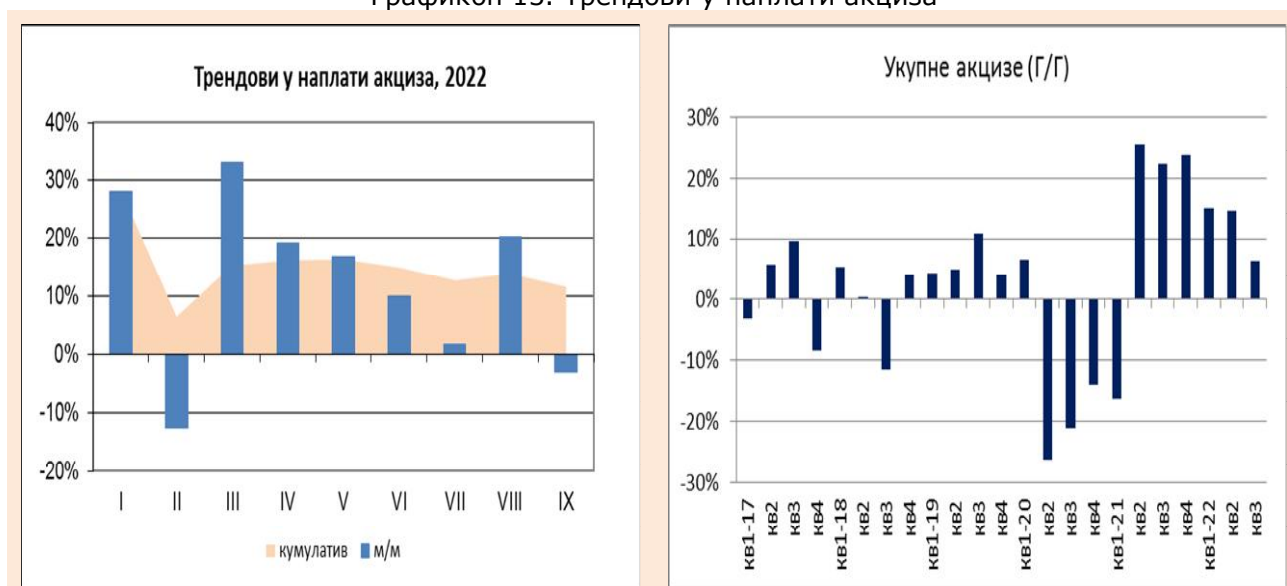
Извор: Управа за индиректно опрезивање БиХ, приказ ОМА

## Акцизе

Наплата акциза у 2022. години је у великој мјери осцилирала, од негативних мјесечних стопа раста у фебруару и септембру, до високих стопа раста изнад 20%. Због пада наплате у септембру од 3% кумулативна стопа раста је смањена на 11,78% (Графикон 13, приказ лијево).

Кварталне анализе показују позитиван раст у посљедњих шест квартала, с тим да је примјетно успоравање раста у 2022. години. У првом и другом кварталу остварен је раст од 15,3%, односно 14,7%, а због лошије наплате у јулу и септембру у трећем кварталу 2022. остварен је раст од 6,3% (Графикон 13, приказ десно).

Графикон 13. Трендови у наплати акциза

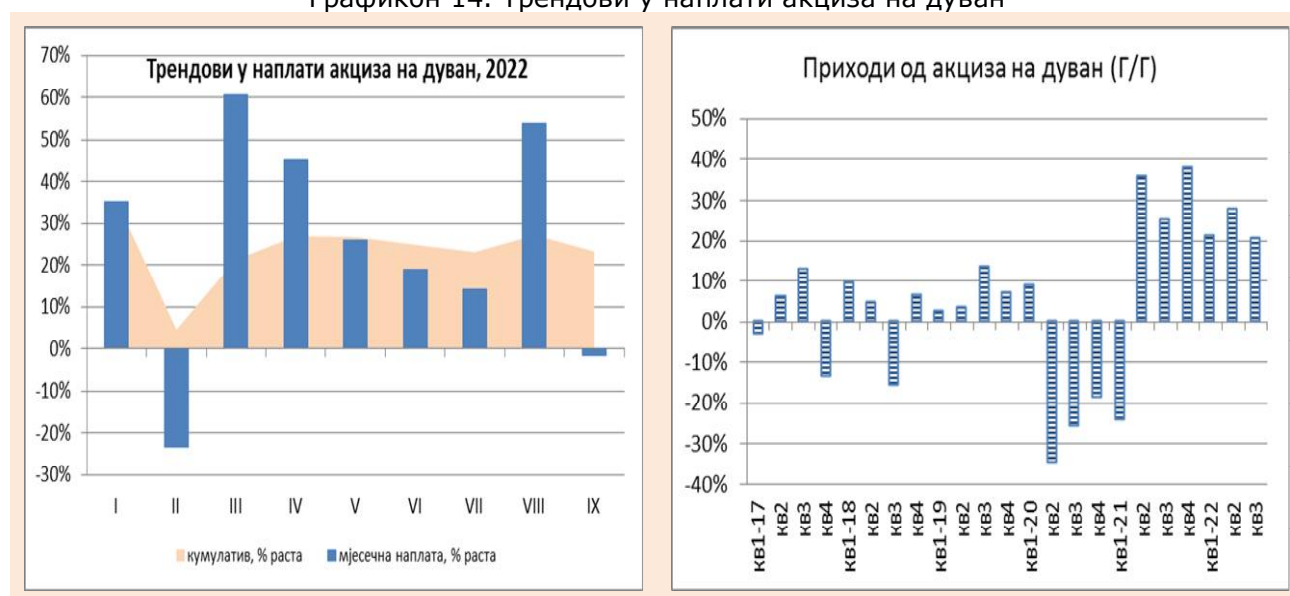


Извор: Управа за индиректно опрезивање БиХ, приказ ОМА

## Дуванске прерађевине

Анализа наплате акциза по врстама производа на које се наплаћују указује на закључак да је раст прихода од акциза у цијелости детерминисан наплатом акциза на дуванске прерађевине. Штавише ефекти наплате акциза на дуванске прерађевине на укупну наплату су у одређеној мјери умањени због смањења наплате акциза на деривате нафте.

Графикон 14. Трендови у наплати акциза на дуван



Извор: Управа за индиректно опрезивање БиХ, приказ ОМА

У почетку 2022. године наплата акциза на дуванске прерађевине је снажно осцилирала, а од марта је забиљежен стабилан раст али поново са снажним осцилацијама. Због растуће основице за поређења из 2021. године мјесечне стопе раста су пале са високих 60,6%, остварених у марту, на 14,1% у јулу. Међутим, у августу је поновно остварен раст наплате прихода од чак 53,9%, а у септембру пад од 1,7%. У коначници кумулативна стопа раста за девет мјесеци 2022. износи 23,3% (Графикон 14, приказ лијево).

Квартална анализа показује врло високе стопе раста од другог квартала 2021. Стопе раста у 2022. су мало ниже, у првом и трећем кварталу 21%, а у другом 27,9% (Графикон 14, приказ десно).

Мјесечне осцилације у наплати акциза на дуванске прерађевине посљедица су чињенице да *de facto* 86% тржишта цигарета држе двије мултинационалне дуванске корпорације, те да од њихових пословних планова, стратегија наступа на тржишту БиХ и пројекција будуће потрошње зависе и захтјеви за издавањем акцизних маркица, а тиме и наплата акциза. Уколико се анализира шема наплате акциза на дуванске прерађевине у 2021. може се закључити да је у првих пет мјесеци наплата била јако ниска, што има за резултат више мјесечне стопе раста у том дијелу 2022. Висок раст наплате акциза у јануару 2022. посљедица је благих *anti-covid* мјера у БиХ које су привукле нерезиденте у БиХ и која је резултовала успјешном зимском сезоном у погледу потрошње. Висока наплата акциза на дуванске прерађевине у марту и априлу 2022. посљедица је увоза цигарета пред вјерске и државне празнике у априлу и мају<sup>13</sup>. Најава повећања цијена цигарета<sup>14</sup>, иако се није

<sup>13</sup> Треба имати у виду да се акцизе плаћају *ex ante*, у моменту преузимања акцизних маркица од стране увозника, а да се пласман увезених цигарета на тржишту БиХ врши мјесец до мјесец и по након преузимања маркица.

<sup>14</sup> Од 01.07.2022., односно од 18.07.2022.

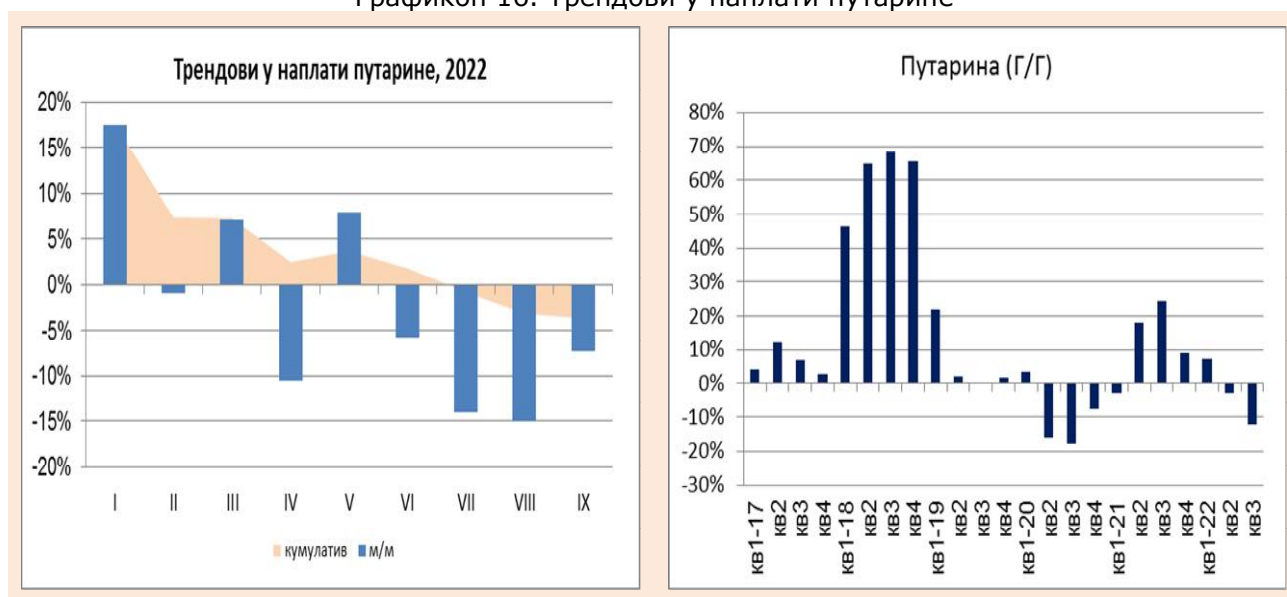


Квартална анализа на најбољи начин илуструје негативне трендове у наплати акциза на деривате нафте. Позитивни трендови из 2021. задржали су се само у првом кварталу, кад је остварен раст акциза од 8,5%. Рат у Украјини, заоштравање енергетске кризе и повећање цијена нафте на свјетском тржишту донијело је прво пад од 3% у другом кварталу 2022., да би у трећем кварталу пад акциза износио чак 11,6% (Графикон 15, приказ десно).

### Путарина

Наплата прихода од путарине прати наплату акциза на деривате нафте, с тим да су негативни трендови лошији него код наплате акциза на деривате нафте због различитог обухвата основице и обрачуна акциза и путарине. Због даљег пада наплате путарине у септембру од 7,3% кумулативни пад за девет мјесеци износи 3,7% (Графикон 16, приказ лијево).

Графикон 16. Трендови у наплати путарине



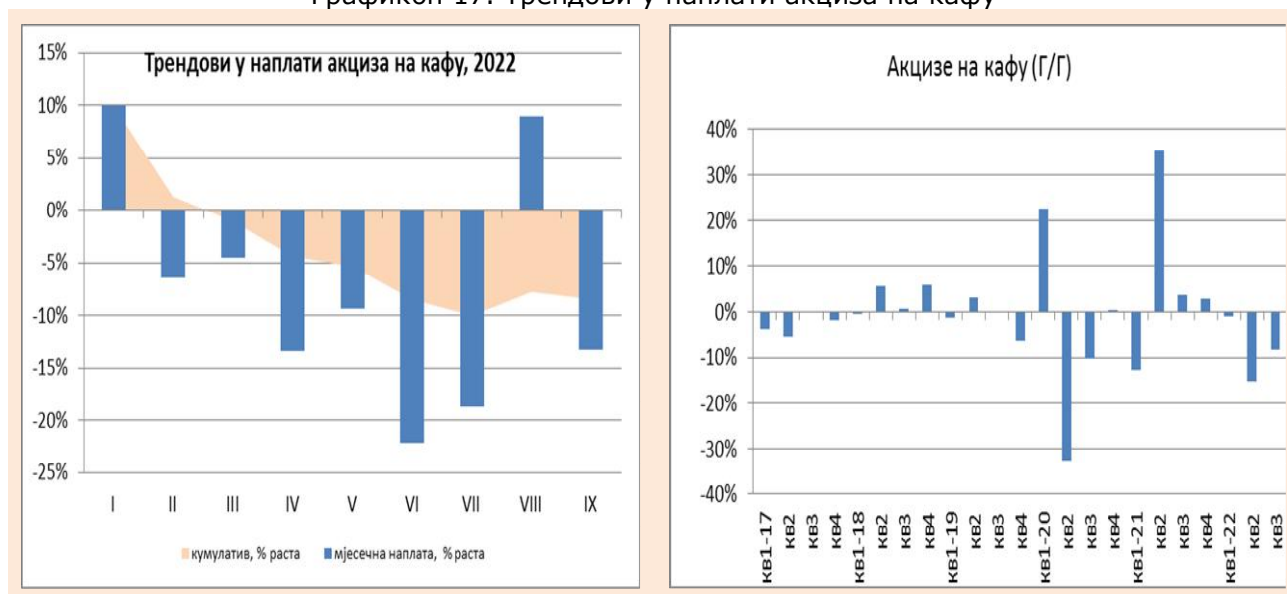
Извор: Управа за индиректно опрезивање БиХ, приказ ОМА

Кварталне анализе показују сличан негативни тренд као и код акциза на деривате нафте, с тим да су стопе још ниже. У трећем кварталу пад прихода од путарине износи 12,2% (Графикон 16, приказ десно).

### Кафа

Наплата акциза на кафу је била негативна у свим мјесецима осим у јануару и августу, тако да је на нивоу девет мјесеци 2022. забиљежен пад од 8,5% (Графикон 17, приказ лијево). Квартална анализа указује на негативне трендове у сва три квартала 2022. (Графикон 17, приказ десно).

Графикон 17. Трендови у наплати акциза на кафу

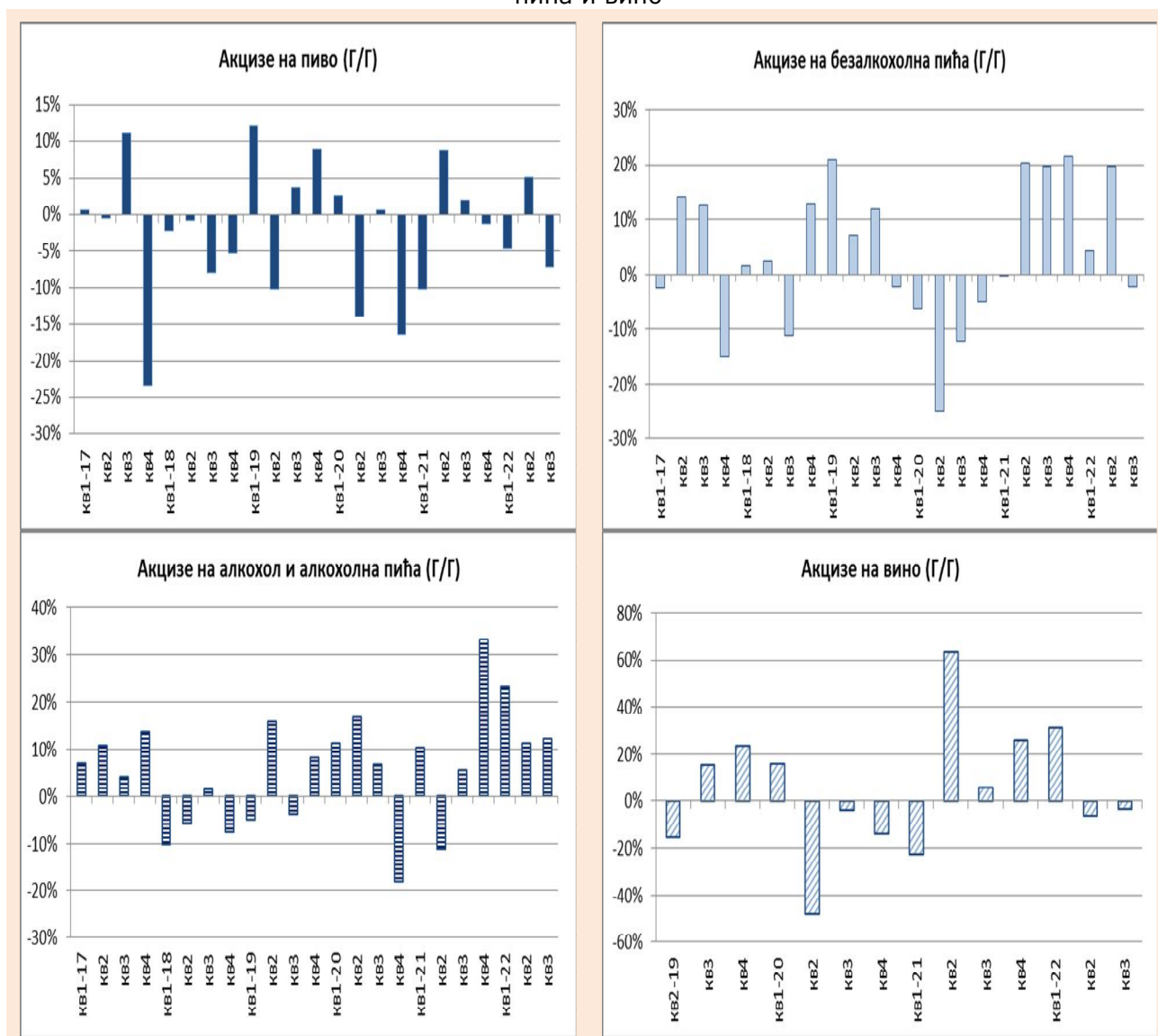


Извор: Управа за индиректно опрезивање БиХ, приказ ОМА

*Пиво, вино, алкохол, алкохолна и безалкохолна пића*

У 2022. позитивни трендови из 2021. су настављени само у наплати акциза на алкохол и алкохолна пића у сва три квартала (Графикон 18). С друге стране, у наплати акциза на безалкохолна пића трендови су се погоршали у трећем кварталу 2022., а у наплати акциза на вина и у другом кварталу 2022. За разлику од осталих врста индиректних пореза у наплати акциза на пиво није било позитивних ефеката, нити у другом полугодишту 2021. у односу на екстремно ниску базу у 2020., нити у првом дијелу 2022. године. Позитиван раст наплате је остварен само у другом кварталу 2022., док је у првом и трећем кварталу остварен пад наплате. Чак ни раст од 6,1% у наплати акциза на увозна пива на нивоу девет мјесеци 2022. и њихов висок пондер у укупној наплати није могло неутралисати пад прихода од акцизе на домаћа пива од 8,8%.

Графикон 18. Трендови у наплати акциза на пиво, безалкохолна пића, алкохол и алкохолна пића и вино



Извор: Управа за индиректно опрезивање БиХ, приказ ОМА

## 2. Пројекције прихода од индиректних пореза 2022-2025 (основни сценарио)

Пројекције прихода за период 2022-2025 доступне су у Табели 3. Како би се осигурала упоредивост пројектованих и наплаћених прихода од индиректних пореза, пројекције прихода од индиректних пореза приказане су на готовинској основи у складу са извјештајима УИО о наплати по врстама прихода.

У Табели 4. су приказане пројекције прихода у % БДП-а.



Табела 3. Основни сценарио пројекција прихода од индиректних пореза (2022-2025), октобар, 2022. г.

Врста прихода (нето)	у мил КМ					Пројектована стопа раста			
	Извршење	Пројекција				2022	2023	2024	2025
		2021	2022	2023	2024				
ПДВ	4.429,9	5.087,1	5.329,3	5.474,8	5.663,2	14,8%	4,8%	2,7%	3,4%
Акцизе	1.475,9	1.640,4	1.604,4	1.709,8	1.744,4	11,1%	-2,2%	6,6%	2,0%
Царине	324,4	423,2	449,1	476,0	510,3	30,5%	6,1%	6,0%	7,2%
Путарина	655,0	626,5	637,2	654,4	674,0	-4,4%	1,7%	2,7%	3,0%
Остало	34,1	50,8	34,1	34,1	34,1	49,2%	-33,0%	0,0%	0,0%
<b>УКУПНО</b>	<b>6.919,3</b>	<b>7.828,1</b>	<b>8.054,0</b>	<b>8.349,0</b>	<b>8.625,9</b>	<b>13,1%</b>	<b>2,9%</b>	<b>3,7%</b>	<b>3,3%</b>
Намјенска путарина *)	-409,1	-391,6	-398,2	-409,0	-421,2	-4,3%	1,7%	2,7%	3,0%
<b>СРЕДСТВА ЗА РАСПОДЈЕЛУ</b>	<b>6.510,3</b>	<b>7.436,5</b>	<b>7.655,8</b>	<b>7.940,0</b>	<b>8.204,6</b>	<b>14,2%</b>	<b>2,9%</b>	<b>3,7%</b>	<b>3,3%</b>

Напомена:

\*) Намјенска путарина је до 1.2.2018. износила 0,10 КМ/литар деривата нафте, намијењен у цијелости за изградњу аутопутева, а од 1.2.2018. 0,25 КМ/литар деривата нафте, за изградњу аутопутева (0,20 КМ/литри) и изградњу и реконструкцију осталих путева (0,05 КМ/литри).

Категорија „Остало“ укључује остале приходе који се прикупљају на ЈР УИО (приходи од терминала, закупнина и сл.) те неусклађене приходе (приходи који остану неусклађени након коначног усклађивања наплате прихода са пријавама и декларацијама у ИТ систему УИО)

Табела 4. Основни сценарио пројекција прихода од индиректних пореза у % БДП-а, октобар, 2022

Врста прихода (нето)	у % БДП-а				
	Извршење	Пројекција			
		2021	2022	2023	2024
ПДВ	11,1%	11,6%	11,4%	11,1%	10,9%
Акцизе	3,7%	3,7%	3,4%	3,5%	3,4%
Царине	0,8%	1,0%	1,0%	1,0%	1,0%
Путарина	1,6%	1,4%	1,4%	1,3%	1,3%
Остало	0,1%	0,1%	0,1%	0,1%	0,1%
<b>УКУПНО</b>	<b>17,3%</b>	<b>17,8%</b>	<b>17,2%</b>	<b>16,9%</b>	<b>16,6%</b>
Намјенска путарина	-1,0%	-0,9%	-0,9%	-0,8%	-0,8%
<b>СРЕДСТВА ЗА РАСПОДЈЕЛУ</b>	<b>16,3%</b>	<b>16,9%</b>	<b>16,4%</b>	<b>16,1%</b>	<b>15,8%</b>

Извор података за БДП: БХАС, расходни приступ, септембар 2022 и Пројекције ДЕП-а, септембар 2022

## 2.1. Пројекције за 2022. годину

Приликом израде пројекција прихода за 2022. годину не може се ослонити на сезонске шеме наплате прихода из 2020. и 2021. године, с обзиром да су оне изашле из ранијих оквира због ефеката вируса корона. Сезонска шема је уздрмана за све приходе који имају изражену сезонску компоненту (домаћи ПДВ, ПДВ на увоз, акцизе на безалкохолна пића, путарина и царине), те за укупне нето приходе код којих сезонска компонента није толико значајна. Мјесечна динамика прихода у 2020. години је потпуно одударала од тзв. *pre-COVID-19* сезонске шеме. Распон мјесечних стопа раста нето прихода (разлика између максималне и минималне вриједности) износио је 44,2 п.п. Иако се неким дијелом вратила на стари шаблон, наплата нето прихода од индиректних пореза у 2021. години такође поприлично одудара од старе сезонске шеме.<sup>15</sup> У 2021. је распон мјесечних стопа раста нето прихода од индиректних пореза био још виши него у 2020. години и износио је високих 54,1 п.п. што је резултат: (1) поремећаја сезонске шеме у базној 2020. години, и (2) карактеристика сезонске шеме у 2021. години.

У првих девет мјесеци 2022. године остварена је стопа раста нето прихода од индиректних пореза од 14,8% у односу на исти период 2021. године. Према пројекцијама ДЕП-а, очекује се номинални раст БДП-а од 12,6% у 2022. години. Имајући у виду да стопа раста прихода у периоду I-IX 2022. године дијелом произилази из специфичности у статистичкој основици за поређење (ниска основица у првом дијелу 2021. године због строгих рестриктивних мјера у борби против вируса корона), те узимајући у обзир огромне непознанице у погледу дешавања у Украјини и развијања епидемиолошке ситуације у земљи и окружењу, **пројектована стопа раста прихода од индиректних пореза за 2022. годину је нешто нижа од деветомјесечне стопе раста и износи 13,1%.**

### 2.1.1. ПДВ

Након пада нето прихода од ПДВ-а у 2020. години од 6,8%, који је био посљедица пандемије вируса корона, у 2021. години забиљежен је њихов снажан опоравак. У 2021. години остварена је висока стопа раста нето прихода од ПДВ-а од 18,2% у односу на претходну годину, при чему је наплата премашила прикупљене нето приходе у „предкризној“ 2019. години за преко 400 мил КМ. Анализа трендова наплате нето ПДВ-а у текућој години указује на наставак позитивних трендова из 2021. године. На основу прелиминарног извјештаја, у првих девет мјесеци 2022. године остварен је раст нето прихода од ПДВ-а од 16,6%. Наплату у првих девет мјесеци 2022. карактеришу врло висока стопа раста прихода од ПДВ-а на увоз, стабилна стопа раста прихода од домаћег ПДВ-а и високе исплате поврата (вид. дио 1.3.2. Наплата у периоду јануар – септембар 2022.г.). Пројектовани износ прихода од ПДВ-а у 2022. години износи 5.087,1 мил КМ, што је за 14,8% више од остварења у 2021. години. Пројекција је заснована на историјској сезонској шеми наплате појединих категорија ПДВ-а (која не укључује специфичности у претходне двије године), те кретањима и пројекцијама макроекономских показатеља.

<sup>15</sup> Опширније: Регоје, А. (2022). „Утицај пандемије вируса корона на динамику наплате прихода од индиректних пореза у 2020 и 2021. години“. ОМА Билтен бр. 201-202, март/април 2022, [www.oma.uino.gov.ba](http://www.oma.uino.gov.ba). У анализи су, након калкулације сезонских индекса на основу података из периода 2010-2019, постављени регресиони модели и израчунати коефицијенти детерминације сезонских индекса и стварних удјела мјесечних износа појединих врста прихода у одговарајућем периоду, како би се приказало колико добро се сезонски индекси уклапају у стварне удјеле у поменутом периоду. Коефицијент детерминације сезонских индекса и стварних удјела мјесечних износа укупних нето прихода од индиректних пореза у периоду 2010-2019 износио је 77,5%. У 2020. години износио је свега 0,6%, док је у 2021. години порастао на 65,3%.

## 2.1.2. Акцизе и путарина

## Приходи од акциза на деривате нафте

У првих шест мјесеци 2022. године је укупна потрошња<sup>16</sup> деривата нафте порасла за 2,4%. Потрошња дизел горива порасла је за 2,5%, бензина за 0,7% а свих других деривата укупно (лож уље, керозин, течни нафтни плин) за 4,8%. На Графикону 19. је приказана потрошња деривата по мјесецима у првом полугодишту 2022. године. На основу приказа, може се закључити да је, након раста потрошње деривата у јануару и фебруару, са почетком ратних дешавања у Украјини и растом цијена на свјетском тржишту нафте, у марту наступио пад потрошње који траје сво вријеме посматраног периода са изузетком у мјесецу мају, када се остварени раст дијелом може приписати ефектима ниске основице потрошње дизел горива у истом мјесецу претходне године. У вријеме израде пројекција нису били доступни подаци о потрошњи деривата за трећи квартал, али пад наплаћених акциза у том кварталу од 11,6% указује на даље погоршање трендова.

Графикон 19. Индиректни порези у потрошњи и БДП-у, 2006-2021



Извор: Управа за индиректно опрезивање БиХ, приказ ОМА

На Графикону 20. приказане су седмичне цијене<sup>17</sup> дизел горива и бензина на тржишту БиХ од почетка 2019. године па до посљедњих расположивих података на веб страници Спољнотрговинске коморе БиХ. Цијене деривата нафте на тржишту БиХ снажно су пале у априлу и мају 2020. године, као посљедица пандемије вируса корона (Графикон 20). У 21. седмици 2020. године цијена дизел горива износила је свега 1,5 КМ/л, док је цијена горива БМБ-95 износила 1,6 КМ/л. Од 22. седмице 2020. године (крај маја) цијене деривата биљеже тренд раста. Дешавања у Украјини утицала су на интензивирање тренда раста цијена, тако да су, према посљедњим доступним објављеним подацима за бензин<sup>18</sup>, у 19. седмици 2022. године цијене горива БМБ-95 порасле за 24,2% у односу на 1. седмицу 2022. године, достижући ниво од високих 2,92 КМ/л. Просјечне цијене дизел горива достигле су свој

<sup>16</sup> Појам "потрошња" деривата укључује количину увезених деривата нафте према подацима УИО.

<sup>17</sup> На веб страници Спољнотрговинске коморе БиХ објављују се седмичне цијене деривата нафте на тржишту БиХ (подаци *International Road Transport Union-a*). Извор: <https://www.komorabih.ba>

<sup>18</sup> Након 19. седмице 2022. године прекинуто је извјештавање о цијенама за горива 95 БМБ и 98 БМБ на веб страници Спољнотрговинске коморе БиХ са подацима *International Road Transport Union*). Доступни су једино подаци о најчешћим цијенама горива за поједине компаније у БиХ.

максимум од 3,66 КМ/л у 28. седмици 2022. године. У посљедњој седмици за коју су доступни подаци, 40. по реду у 2022. години, просјечна цијена дизел горива износила је 3,16 КМ/л.

Графикон 20. Цијене деривата нафте у БиХ по седмицама



Извор: Преглед ОМА на основу података *International Road Transport Union-a*, преузетих са веб странице Спољнотрговинске коморе БиХ, <https://www.komorabih.ba/>

Након позитивних трендова у првом кварталу, када је забиљежен раст бруто прихода од акциза на деривате нафте од 8,5%, у другом кварталу остварен је пад наплате од 3,0%, а у трећем још виши пад од 11,6%. Узимајући у обзир све наведено (трендове потрошње и цијена деривата нафте), као и прогнозе макроекономских показатеља (ДЕП, септембар 2022), те процјене цјеновне еластичности потражње за дериватима нафте у БиХ (ОМА), пројектовани износ нето прихода од акциза на деривате нафте за 2022. годину износи 502,9 мил КМ, што је за 4,1% мање од остварења у 2021.

#### Путарина

Након раста бруто прихода од путарине у првом кварталу од 7,2%, у другом кварталу остварен је пад наплате од 3,0%, а у трећем пад од 12,2%. Пројектовани износ нето прихода од путарине у 2022. години износи 626,5 мил КМ, што је за 4,4% мање од остварења у 2021, а, као и код акциза на деривате нафте, заснован је на текућим трендовима наплате, историјској сезонској шеми наплате (која не укључује податке за године са специфичностима), прогнозама макроекономских показатеља, кретањима цијена деривата нафте и процјенама цјеновне еластичности потражње за дериватима нафте у БиХ (ОМА).

#### Приходи од акциза на дуван

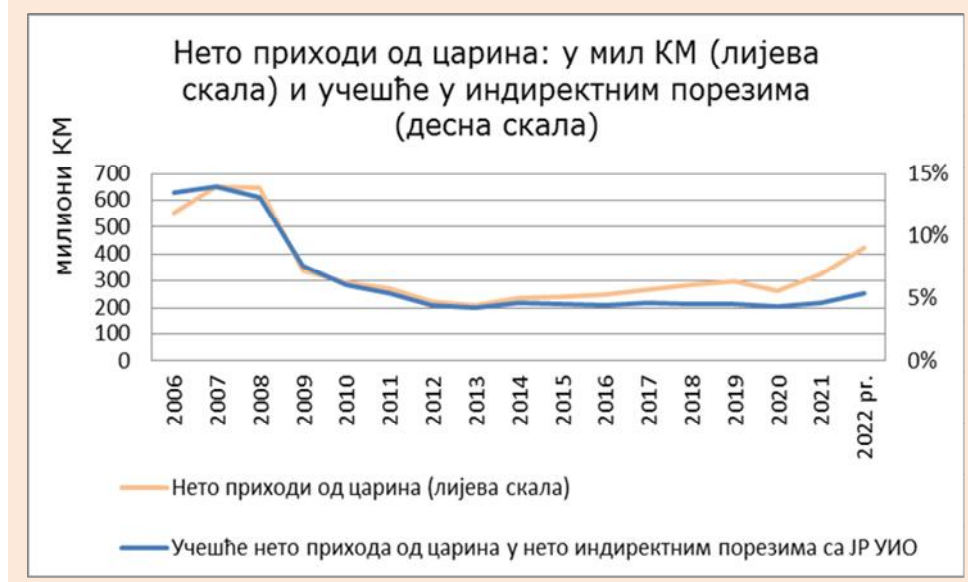
У четвртном кварталу се може очекивати наставак позитивних трендова у наплати акциза на дуванске прерађевине. Очекује се благи раст просјечне пондерисане цијене цигарета, до 0,5% на годишњем нивоу, као посљедице повећања малопродајних цијена одређених брендова цигарета средином 2022. и прекомпозиције структуре понуде цигарета према скупљим брендovima. Очекује се да ће тржиште наставити расти у складу са трендовима у трећем кварталу 2022. Могуће је да ће дуванске компаније, пред прелазак на нови начин плаћања акциза на дуванске прерађевине, у одређеној мјери пролонгирати захтјеве за

издавањем акцизних маркица и тиме одложити плаћање акциза до момента увоза. Имајући наведено у виду очекује се да ће наплата акциза на дуванске прерађевине у 2022. години бити већа за 22,8% у односу на наплату у 2021. години.

### 2.1.3. Царине

Либерализација вањске трговине довела је до снажног пада прихода од царина, како у апсолутним износима тако и у показатељима учешћа у укупним нето приходима од индиректних пореза. Са 650,4 мил КМ у 2007. години, нето приходи од царина пали су на свега 211 мил КМ у 2013. години. Од 2014. године забиљежен је шестогодишњи тренд благог раста ових прихода, досежући ниво од 300,6 мил КМ у 2019. години. У 2020. години, са пандемијом коронавируса, ови приходи су поново пали на 262,2 мил КМ, док су у 2021. години забиљежили опоравак на 324,4 мил КМ. Ако се посматра учешће у укупним нето приходима од индиректних пореза, примјетан је снажан пад у периоду од 2007. до 2013. године са 14,0% на 4,3%. Након тог периода (2014-2021) је ово учешће релативно стабилно, и креће се у распону од 4,4% до 4,7%.

Графикон 21. Нето приходи од царина 2006-2021 и пројекције за 2022. годину



Извор: Преглед ОМА на основу података УИО и пројекције ОМА за 2022. год.

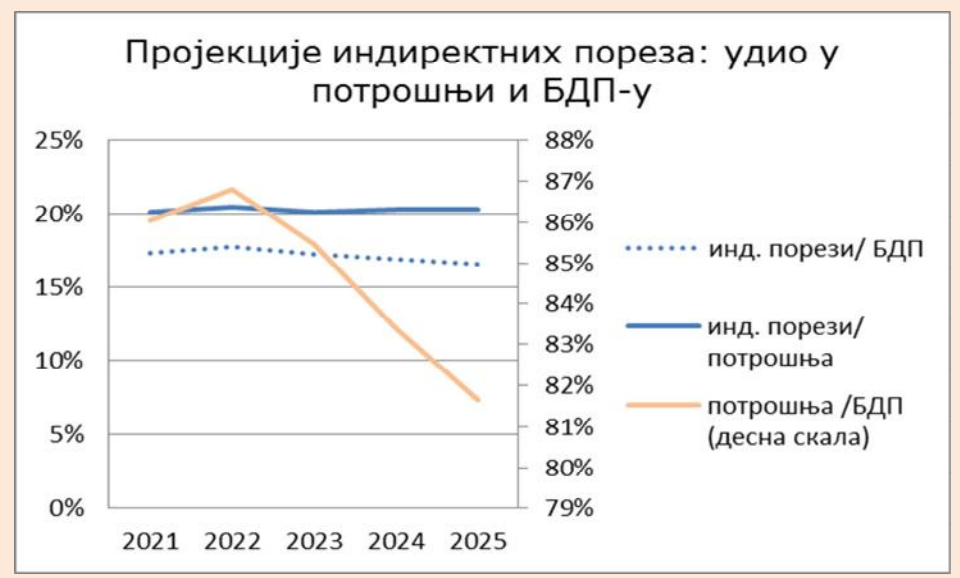
Према подацима Агенције за статистику БиХ у периоду јануар-август 2022. године је увоз роба у БиХ порастао за 39,4% у односу на исти период претходне године. У вријеме израде пројекција доступни су подаци УИО, према којим је у септембру остварен раст увоза од 32,2% што је одржало раст увоза периоду I-IX на високих 38,5%. Имајући у виду трендове наплате прихода од царина кретање увоза и пројекције ДЕП-а, за 2022. годину се пројектује нето наплата царина у износу од 423,2 мил КМ, што је за 30,5% више од наплате у претходној години. У случају да се оствари наведена пројекција, учешће нето прихода од царина у укупним нето приходима од индиректних пореза ће порастати на 5,4% у 2022. години. (Графикон 21).

## 2.2. Пројекције за период 2023-2025

Пројектоване стопе раста нето прихода од индиректних пореза за 2023., 2024. и 2025. годину износе 2,9%, 3,7% и 3,3%, респективно. Пројекција прихода у наведеном периоду заснована

је на пројектованим релевантним макроекономским показатељима, историјској сезонској шеми наплате и пројекцијама појединих категорија прихода за 2022. годину.

Графикон 22. Пројектовани удио индиректних пореза у БДП-у и укупној потрошњи



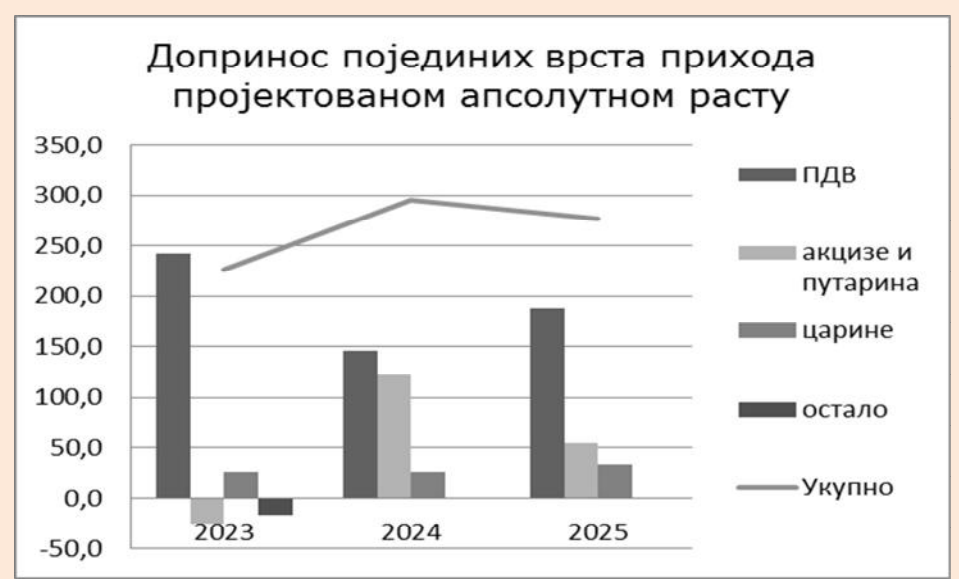
Извор: Преглед ОМА на основу пројекција прихода индиректних пореза (ОМА, октобар 2022) и пројекција макроекономских показатеља (ДЕП, септембар 2022)

За разлику од пројектованог пада индиректних пореза у БДП-а у периоду 2023-2025 (вид. Табела 4, Дио 2. Пројекције прихода од индиректних пореза 2022-2025), пројектовани удио прихода од индиректних пореза (ОМА) у потрошњи (ДЕП) у наведеном периоду релативно је стабилан у рангу између 20,2% и 20,5%. Пад пројектованог удјела индиректних пореза у БДП-у у периоду 2022-2024 кумулативни је резултат стагнације пројектованог удјела индиректних пореза у потрошњи и пројектованог пада потрошње у БДП-у (Графикон 22).

Највећи генератор годишњег апсолутног раста прихода од индиректних пореза у наведеном периоду је ПДВ, с обзиром на његово значајно учешће у приходима, те планираним стабилним стопама раста. У 2023. години пројектован је пад прихода од акциза на дуван и укупних акциза, због укључивања негативних ефеката промјене режима наплате акциза на увозне дуванске прерађевине. Из разлога што су наведени ефекти једнократни, у наредној 2024. години се очекује висока стопа раста прихода од акциза (ефекат ниске основице за поређење). Због високих пројектованих стопа раста увоза (ДЕП, септембар 2022) и раста учешћа царина у укупним индиректним порезима, значајан је допринос царина апсолутном расту прихода у рангу од 25,8 до 34,3 мил КМ.



Графикон 23. Допринос појединих врста прихода пројектованом апсолутном расту



Извор: Преглед ОМА на основу пројекција прихода од индиректних пореза (ОМА, октобар, 2022)

#### Приходи од акциза на дуван

С обзиром да се не очекује промјена политике опорезивања цигарета у 2023. претпоставка је да ће дуванске компаније, слиједом политике из 2022. године, а имајући у виду неизвјесност у погледу раста цијена енергената и осталих инпута, бити приморане на корекције малопродајних цијена цигарета у просјеку до 1%. Показало се да је варирањем цијена брендова цигарета унутар асортимана могуће задржати конзументе са нижим дохоцима, а истовремено корекцијама цијена навише скупљих брендова повећати потрошњу конзументата са вишим дохоцима, поготово нерезидената из ЕУ и осталих западних земаља. С обзиром да је политика опорезивања цигарета у БиХ непромијењена још од 2019. године, а да земље у окружењу и чланице ЕУ континуирано повећавају акцизе на цигарете, из године у годину се повећава цјеновна конкурентност цигарета у БиХ, што подстиче потрошњу нерезидената. Очекује се повећање акцизног оптерећења дувана за пушење у 2023., но, то повећање ће бити минимално, с обзиром на минималан раст цијена цигарета у периоду који се користи за израчун акциза на дуванске прерађевине према важећој методологији<sup>19</sup>.

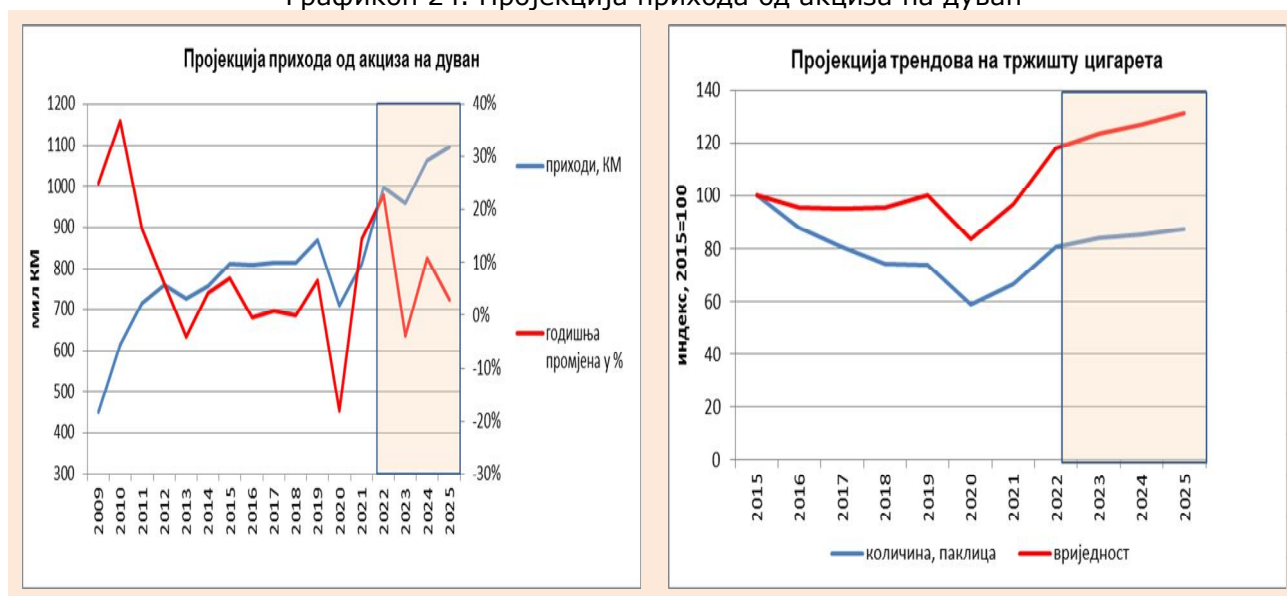
Негативан фактор наплате акциза на цигарете у 2023. јесте промјена начина обрачуна и плаћања акциза на дуванске прерађевине. Нови начин плаћања акциза подразумијева плаћање у моменту увоза цигарета умјесто у моменту преузимања акцизних маркица, како је то било до сада. Наведена промјена у први мах ће произвести вакуум у наплати акциза од мјесец-мјесец и по дана, зависно од тога колики је до сада био временски размак између преузимања маркица и увоза цигарета. С обзиром на сложеност процедуре усвајања прописа<sup>20</sup> и на потребна техничка прилагођавања, те имајући у виду измјене осталих правила

<sup>19</sup> Закон о акцизама прописује методологију израчуна специфичне акцизе на дуван за пушење, која се темељи на просјечној пондерисаној цијени цигарета и минималној акцизи на цигарете. Очекује се да ће Управни одбор УИО ускоро донијети одлуку о специфичној акцизи на дуван за пушење за 2023. годину. Према прелиминарним израчунама специфична акциза на дуван за пушење у 2023. требала би бити виша за свега 0,6% у односу на специфичну акцизу на дуван за пушење у 2022.

<sup>20</sup> Према измјенама Закона о акцизама („Службени гласник БиХ“ бр. 50/2022) УО УИО је дужан у року од 60 дана од дана ступања на снагу да усвоји измјене Правилника о примјени Закона о акцизама како би се прописала правила за спровођење измјена Закона („Правилник“). УО УИО је на сједници одржаној 30.9.2022. усвојио нацрт измјена Правилника, који УИО, у складу са процедуром, треба да упути у јавне консултације (тзв. е-консултације) и прибави мишљења надлежних институција. Након консултација потребно је да УО УИО усвоји коначан приједлог измјена Правилника, као и одређено вријеме да измјене ступе на снагу.

у вези са опорезивањем акцизом<sup>21</sup>, велика је вјероватноћа да ће се нова правила примјењивати од 2023. године. Губитак прихода од акциза у моменту преласка на нови режим плаћања акциза је једнократан, јер се јавља само при преласку на нови режим плаћања акциза и утиче само на наплату акциза у 2023. годину. Губитак прихода од акциза је процијењен у висини просјечне мјесечне наплате акциза на дуванске прерађевине у 2022. години, што, заједно са припадајућим износом ПДВ-а, износи 0,2% БДП.

Графикон 24. Пројекција прихода од акциза на дуван



Извор: Преглед ОМА на основу података УИО и пројекција прихода од индиректних пореза (ОМА, октобар, 2022)

Под горе наведеним претпоставкама и укључујући једнократне ефекте измјене начина плаћања у 2023. години се очекује пад наплате акциза на дуван од 3,7%.

У 2024. и 2025. години успоставиће се нова шема плаћања акциза на дуван која ће бити неутрална на наплату прихода од акциза. Важан фактор остварења пројекција наплате акциза јесте непромијењена акцизна политика и континуирана борба против црног тржишта цигарета и дувана у БиХ. У наведене двије године очекује се стабиловање политичке ситуације у свијету и стабилизација робних берзи и цијена на свјетском тржишту, опоравак и раст економије и потрошње у складу са макроекономским пројекцијама. Раст тржишта би требао пратити макроекономске пројекције потрошње, што би уз минималан раст просјечне пондерисане цијене цигарета требало довести до раста промета цигарета до нивоа из 2015. године (Графикон 24, приказ десно) и раста прихода од акциза на дуванске прерађевине у 2024. од 10,8%, а у 2025. од 3% (Графикон 24, приказ лијево). Виша стопа раста прихода од акциза у 2024. години је посљедица ниже основице из 2023. због једнократног губитака прихода приликом преласка на нови режим плаћања акциза.

<sup>21</sup> Ради се о одредбама везаних за увођење е-акцизне пријаве за све акцизне обвезнике од 01.01.2023. Измјене су саставни дио измјена Правилника заједно са одредбама у вези плаћања акцизе на дуванске прерађевине.

### 3. Разлике у односу на претходне пројекције прихода од индиректних пореза

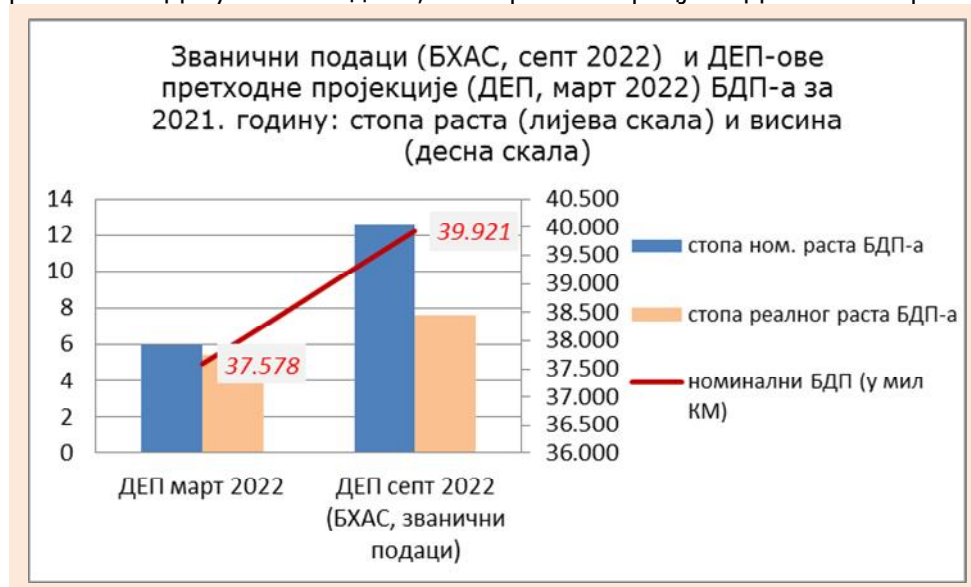
Пројекције прихода од индиректних пореза уско су везане за ДЕП-ове пројекције БДП-а и његових компоненти. Свако одступање извршења параметара из националних рачуна од њихових пројектованих вриједности представља ризик за пројекције прихода.

#### 3.1. ДЕП, ревизија пројекција макроекономских показатеља за БиХ

##### 3.1.1. Ревизија пројекција макроекономских показатеља за 2021. годину

На основу Графикана 25. се могу упоредити званични износи (БХАС, 30.09.2022. године) и претходне пројекције (ДЕП, март 2022. године) номиналног БДП-а за 2021. годину као и одговарајуће стопе номиналног и реалног раста. Може се закључити је све наведено ревидирано навише. Остварени износ номиналног БДП-а виши је за 2.343 мил КМ од пројекција из марта, док је извршење номиналног и реалног раста више за 6,6 п.п. и 2,2 п.п., респективно.

Графикон 25. БДП у 2021. години, остварење и процјене ДЕП-а из марта 2022.



Извор: Презентација ОМА-е на основу пројекција ДЕП-а

##### 3.1.2. Ревизија пројекција макроекономских показатеља за 2022. годину

У односу на претходне ДЕП-ове пројекције (март 2022), пројекције номиналног износа БДП-а за 2022. годину ревидиране за +4.404 мил КМ. Номинална стопа раста БДП-а ревидирана за 4,8 п.п., док је пројекција реалне стопе раста БДП-а ревидирана за 0,6 п.п. (Графикон 26). Пројектована стопа инфлације је снажно ревидирана са 6% на 13,1%.

Графикон 26. Процјене ДЕП-а за БДП у 2022. години

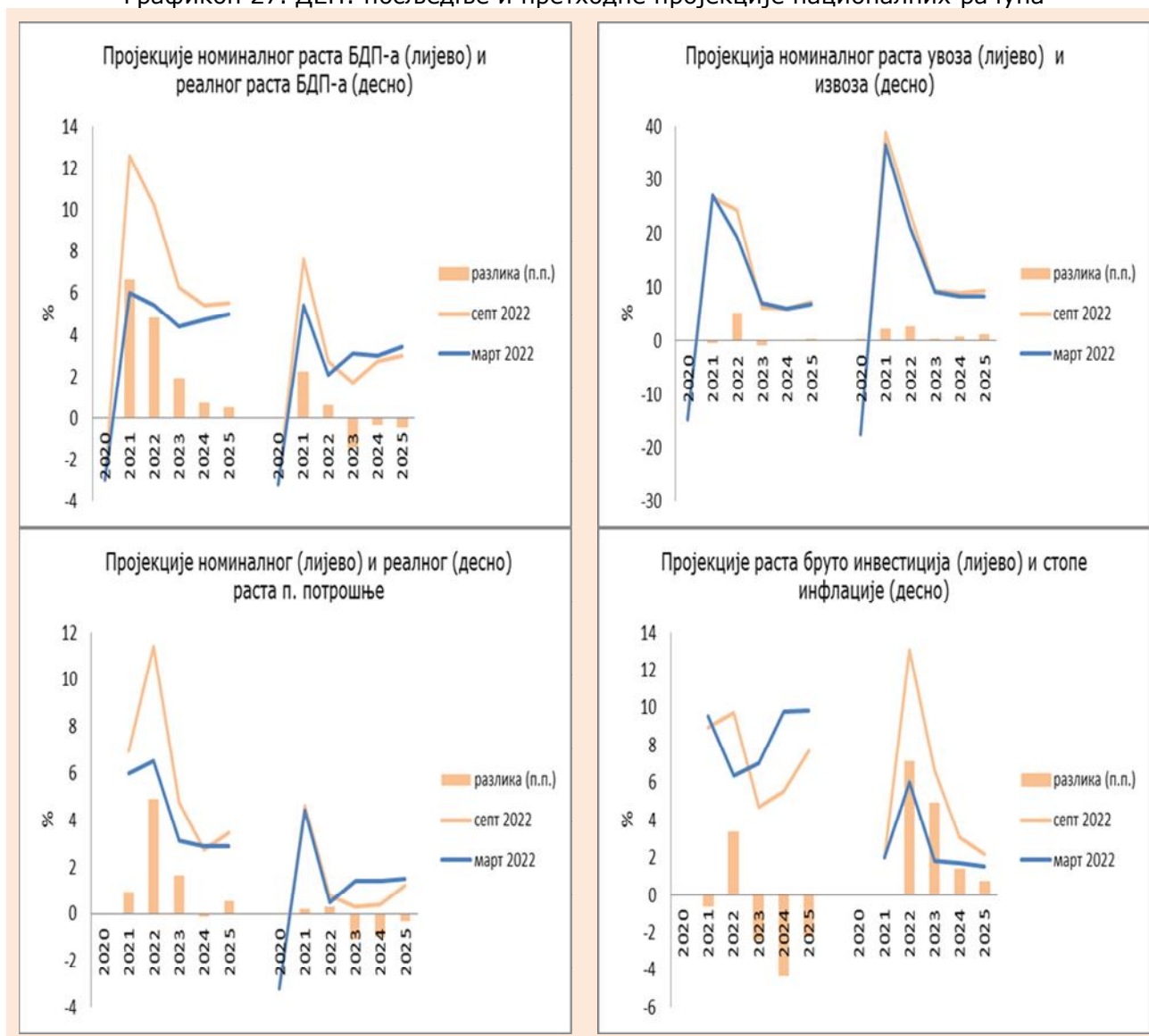


Извор: Презентација ОМА-е на основу пројекција ДЕП-а

### 3.1.3. Ревизија пројекција макроекономских показатеља за период 2023. -2025. година

У Графикону 27. приказане су септембарске пројекције БДП-а и компоненти за период 2021-2025 у односу на претходне пројекције ДЕП-а (март 2022). У односу на претходне, пројекције номиналног раста БДП-а ревидиране су за +1,9 п.п., +0,7 п.п. и +0,5 п.п, за 2023., 2024. и 2025. годину, респективно, док су пројекције реалног раста БДП-а за наведене године ревидиране наниже и то за -1,4 п.п, -0,3 п.п. и -0,4 п.п. Графикон 27. такођер приказује ревизију појединих компоненти БДП-а и стопе инфлације.

Графикон 27. ДЕП: посљедње и претходне пројекције националних рачуна



Извор: Презентација ОМА-е на основу пројекција ДЕП-а из септембра 2021. и марта 2022.

### 3.2. ОМА, ревизија пројекција прихода од индиректних пореза

#### 3.2.1. Разлике пројекција прихода за 2022. годину у односу на пројекције из априла 2022. г.

Пројекција прихода од индиректних пореза за 2022. годину виша је за 277,6 мил КМ у односу на пројекције из априла 2022. године. Највиша ревизија извршена је на приходима од ПДВ-а у износу од +171,8 мил КМ. Пројекција прихода од акциза ревидирана је за +74,7 мил КМ, гдје су пројекције прихода од акциза на дуван ревидиране за +110,7 мил КМ, пројекције акциза на деривате нафте за -30,5 мил КМ, а све остале категорије прихода од акциза за -5,5 мил КМ.

Табела 5. Разлике пројекција прихода за 2022. годину у односу на пројекције из априла 2022. г.

Пројекција за 2022. г.	ПДВ	Акцизе	Царине	Путарина	Остало	Укупно
Април 2022	4.915,3	1.565,7	363,5	669,0	36,9	7.550,4
Октобар 2022	5.087,1	1.640,4	423,2	626,5	50,8	7.828,1
Разлика	171,8	74,7	59,7	-42,5	14,0	277,6

Извор: Преглед ОМА на основу пројекција прихода од индиректних пореза

Ревизија навише пројекција прихода од ПДВ-а и царина за 2022. годину резултат је снажних ревизија ДЕП-ових пројекција макроекономских показатеља из септембра 2022. године у односу њихове пројекције из марта 2022.г. које су служиле као основ априлских пројекција прихода од индиректних пореза (вид. поглавље 3.1.2. Ревизија пројекција макроекономских показатеља за 2022. годину). Номинална стопа раста БДП-а за 2022. годину ревидирана за 4,8 п.п а инфлације за 7,1 п.п. Пројекције раста потрошње, увоза, извоза и инвестиција за 2022. годину ревидиране су навише (Графикон 27). Са друге стране, ревизија наниже пројекција прихода од акциза на деривате нафте и путарине резултат је раста цијена деривата нафте и посљедичног пада њихове потрошње.

Полазиште за априлске пројекције прихода од акциза на дуванске прерађевине за 2022. били су трендови на тржишту дуванских прерађевина и наплата прихода од акциза у 2021., макроекономске пројекције потрошње и текући трендови у првом кварталу 2022. Пројекције су нужно биле конзервативне с обзиром на значајна ограничења и ризике у вријеме израде (рат у Украјини, енергетска криза и општи тренд раста цијена на домаћем тржишту, уз потешкоће код снабдијевања и дистрибуције, раст улазних трошкова дуванске индустрије). Биле су активне и *anti-covid* рестриктивне мјере које су негативно утицале на потрошњу цигарета у БиХ од стране нерезидената. У другом кварталу су мјере у ЕУ и осталим земљама ублажене или укинуте, што се позитивно одразило на потрошњу нерезидената у свим сегментима (дијаспора, туризам, транзит, прекогранична потрошња), поготово у љетној сезони. На тај начин је компензована потрошња цигарета која се трајно губи због наставка тренда одлива радно способног становништва из БиХ. Вриједност тржишта цигарета за осам мјесеци 2022. је порасла за 27% у односу на исти период 2021, што је далеко изнад макроекономских пројекција потрошње. И поред повећања улазних трошкова малопродајне цијене цигарета су повећане тек од јула 2022, те је просјечна пондерисана малопродајна цијена цигарета за осам мјесеци 2022. остала на нивоу из 2021. године. Наведени трендови, уз непромијењену акцизну политику, довели су до повећања промета цигарета за 27%<sup>22</sup> у односу на исти период 2021, чиме су *de facto* премашене количине из истог периода 2019. године. Нагли опоравак продаје цигарета, уз ефикасне мјере на сузбијању црног тржишта цигарета и дувана, које предузимају УИО и остале агенције, резултовали су растом прихода од акциза изнад очекиваног и пројектованог.

### 3.2.2. Разлике пројекција прихода за 2023-2024 у односу на пројекције из априла 2022. г.

Разлике пројекција прихода за период 2023-2025 у односу на пројекције из априла 2022. године представљене су у Табели 6. У односу на пројекције из априла 2021. године, пројекције прихода за 2023., 2024. и 2025. годину ревидиране су за +262,8 мил КМ, +332,3 мил КМ и +366,2 мил КМ, респективно. Ревизија је кумулативни резултат корекција у основици (пројекција прихода за претходну годину: *y-1*) и ревизија стопа раста макроекономских показатеља за текућу годину (Графикон 28) те једнократних ефеката примјене новог начина плаћања акциза на дуванске прерађевине почетком 2023. године.

<sup>22</sup> Мјерено бројем издатих акцизних маркица.

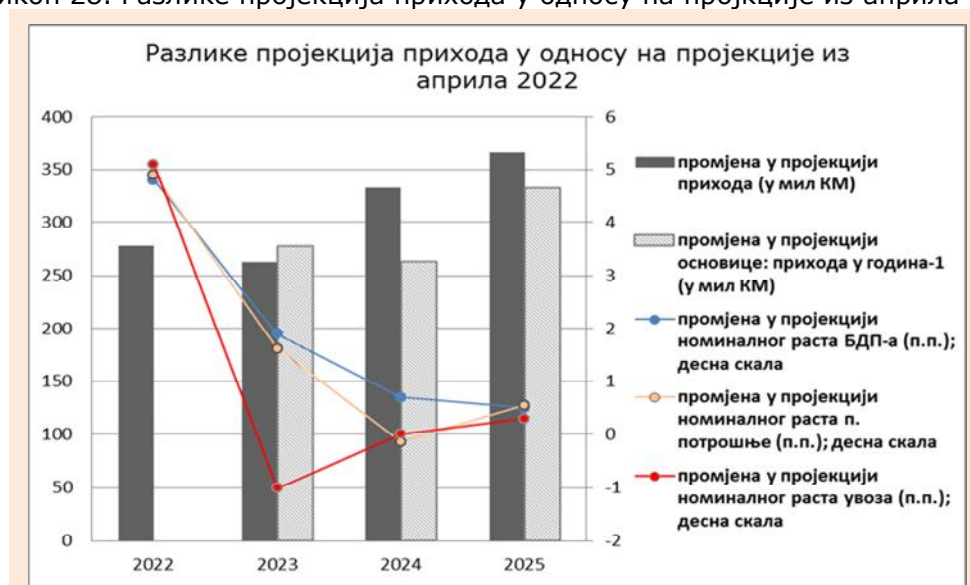


Табела 6. Разлике пројекција прихода за период 2023-2025 у односу на пројекције из априла 2022. г.

Врста прихода (нето)	2022	2023	2024	2025
ПДВ	171,8	259,9	260,0	297,6
Акцизе	74,7	-1,4	68,0	63,0
Царине	59,7	59,7	63,3	69,1
Путарина	-42,5	-52,6	-56,1	-60,7
Остало	14,0	-2,8	-2,8	-2,8
<b>УКУПНО</b>	<b>277,6</b>	<b>262,8</b>	<b>332,3</b>	<b>366,2</b>

Извор: Преглед ОМА на основу пројекција прихода од индиректних пореза

Графикон 28. Разлике пројекција прихода у односу на пројекције из априла 2022.г.



Извор: Презентација ОМА-е на основу пројекција прихода (ОМА) и пројекција макроекономских показатеља (ДЕП)

#### 4. Ризици

Имајући у виду огромне непознанице у тренутку израде пројекција о трајању шока узрокованог пандемијом вируса корона, даљем одвијању ситуације на међународном плану везано за дешавања у Украјини, те кориштене претпоставке (ДЕП, макроекономске пројекције), **истичемо да постоје значајни ризици за остварење пројекција прихода од индиректних пореза, при чему преовладавају ризици лошијег исхода.** С обзиром на основне поставке пројекција индиректних пореза и укупне економске услове у БиХ и у свијету, остварење пројектованог нивоа прихода од индиректних пореза у периоду 2022-2025 је подложно сљедећим ризицима: (1) свим ризицима за остварење пројектованих макроекономских показатеља (ДЕП) и (2) ризицима који се односе на саму наплату прихода од индиректних пореза и борбу против сиве економије.

Пројекције прихода од индиректних пореза су уско везане за пројекције макроекономских показатеља ДЕП-а. Сви ризици које ДЕП помиње у својим пројекцијама по аутоматизму представљају и ризике за пројекције прихода од индиректних пореза, пошто свако одступање реализације ДЕП-ових параметара од њихових пројектованих вриједности неизбјежно доводи и до одступања реализованих од пројектованих прихода од индиректних пореза. У ДЕП-овим пројекцијама из септембра 2022. године наводе да се ризици за њихове пројекције могу класификовати у двије групе, и то на вањске и унутрашње. У истом документу наводи се сљедеће: *„...У вријеме припреме овог извјештаја чини се да су вањски ризици доста израженији и представљају већи ризик за реализацију пројекција економског раста из основног сценарија у односу на унутрашње. Наиме, након стабилизације епидемиолошких прилика које су везане за Covid 19, почетком 2022. године дошло је до ескалације сукоба Украјине и Русије што ће несумњиво имати негативне економске посљедице по глобалну економију и самим тим и Босну и Херцеговину. Даљња ескалација украјинске кризе, као и јачање инфлаторних притисака како на глобалном (плану, оп. ОМА).. тако у Босни и Херцеговини засигурно би имали негативан утицај на потрошњу, инвестиције, спољнотрговинску размјену а самим тим и на пројекције економског раста у основном сценарију.“<sup>23</sup>*

У ризике који могу угрозити извршење пројекција наплате прихода од индиректних пореза у сфери политике и администрирања индиректним порезима можемо убројати сљедеће:

- Слабљење борбе против црног тржишта дуванских прерађевина након окончања хармонизације пореског оптерећења цигарета у БиХ са стандардима ЕУ;
- Слабљење борбе против ПДВ превара, поготово у сфери поврата, који, у ситуацији пада запослености и неликвидности обвезника постају атрактивни за преваре;
- Предлагане измјене политике индиректног опорезивања као што су: диференциране стопе ПДВ-а, привремено укидање акциза на деривате. Наведене измјене легислативе могле би довести до значајног пада прихода од индиректних пореза.

<sup>23</sup> ДЕП, Макроекономске пројекције 2023-2025, септембар 2022.

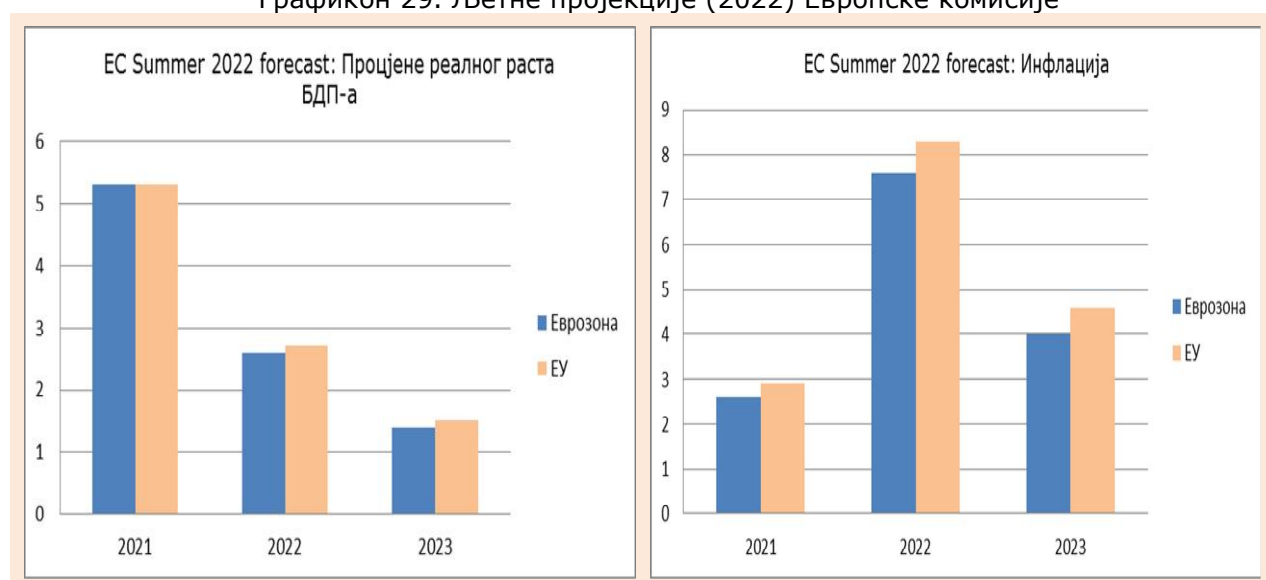
**Додатак: Посљедње пројекције међународних институција**

## i. Пројекције Европске комисије (ЕК)

Из Графикана 29. можемо видјети пројекције реалног раста БДП-а и инфлације за период од 2021. до 2023. године из посљедњих, љетних пројекција ЕК<sup>24</sup> које узимају у обзир посљедице ратних дешавања у Украјини. У пројекцијама се наводи да: „Шокови које је изазвао рат директно и индиректно погађају економију ЕУ постављајући је на пут нижег раста и веће инфлације“.

С тим у вези, у односу на претходна два издања пројекција ЕК (Spring 2022, Winter 2022) пројекције раста БДП-а су кориговане наниже, а пројекције инфлације навише. Када говоримо о пројекцијама за Европску унију (ЕУ), посљедње пројекције ЕК (Summer 2022) раста БДП-а за 2022. годину износе 2,7% а пројекције инфлације високих 8,3%. За 2023. годину пројектоване су стопе раста БДП-а и инфлације од 1,5% и 4,6%.

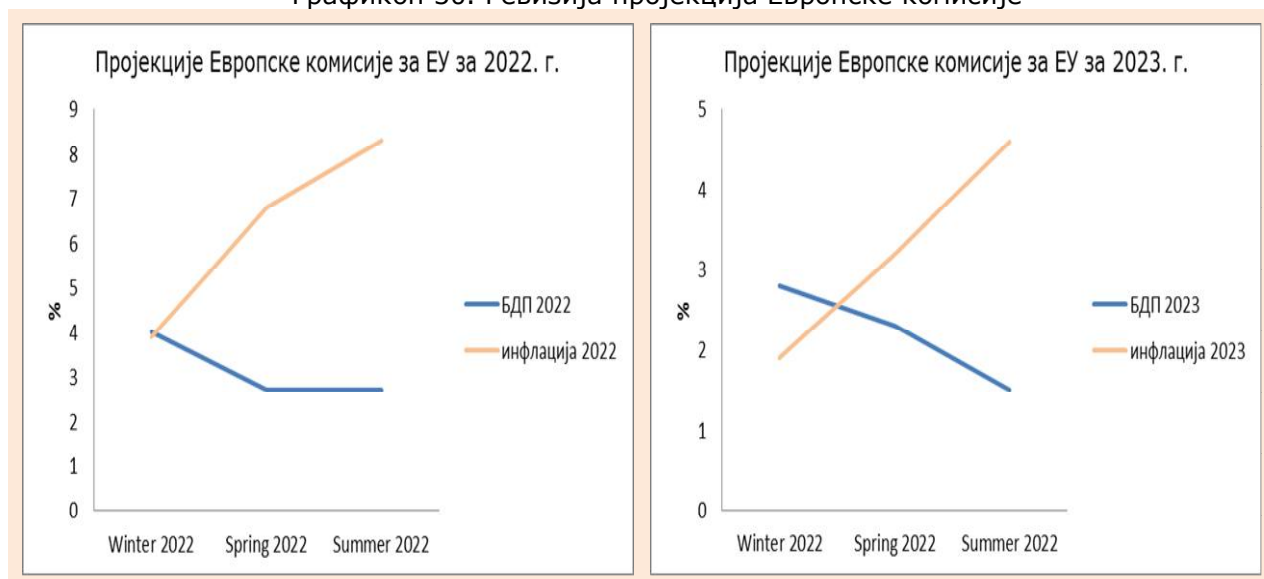
Графикон 29. Љетне пројекције (2022) Европске комисије



Извор: Презентација ОМА-е на основу пројекција Европске комисије

<sup>24</sup> European Economic Forecast, Summer 2022, Institutional paper 183, July 2022.

Графикон 30. Ревизија пројекција Европске комисије



Извор: Презентација ОМА-е на основу пројекција Европске комисије

## ii. Пројекције Међународног монетарног фонда (ММФ)

Последње пројекције ММФ-а датирају из октобра 2022. године.<sup>25</sup> Према наведеним пројекцијама, очекује се успоравање раста свјетске економије са 6% у 2021. години на 3,2% у 2022. и 2,7% у 2023. години. Са друге стране, очекује се пораст глобалне инфлације са 4,7% у 2021. на 8,8% у 2022. За 2023. и 2024. годину пројектоване су стопе глобалне инфлације од 6,5% и 4,1%, респективно.

Осим пројекција за свјетску економију, у Табели 7. представљене су ММФ-ове пројекције за Еврозону и БиХ.

Табела 7. Пројекције реалног раста БДП-а, ММФ, октобар 2022

	Пројекција			Разлика у односу на WEO из јула 2022		Разлика у односу на WEO из априла 2022	
	2021	2022	2023	2022	2023	2022	2023
World Output	6,0	3,2	2,7	0,0	-0,2	-0,4	-0,9
Еврозона	5,2	3,1	0,5	0,5	-0,7	0,3	-1,8
БиХ	7,5	2,4	2,0				

Извор: IMF, World Economic Outlook, October 2022.

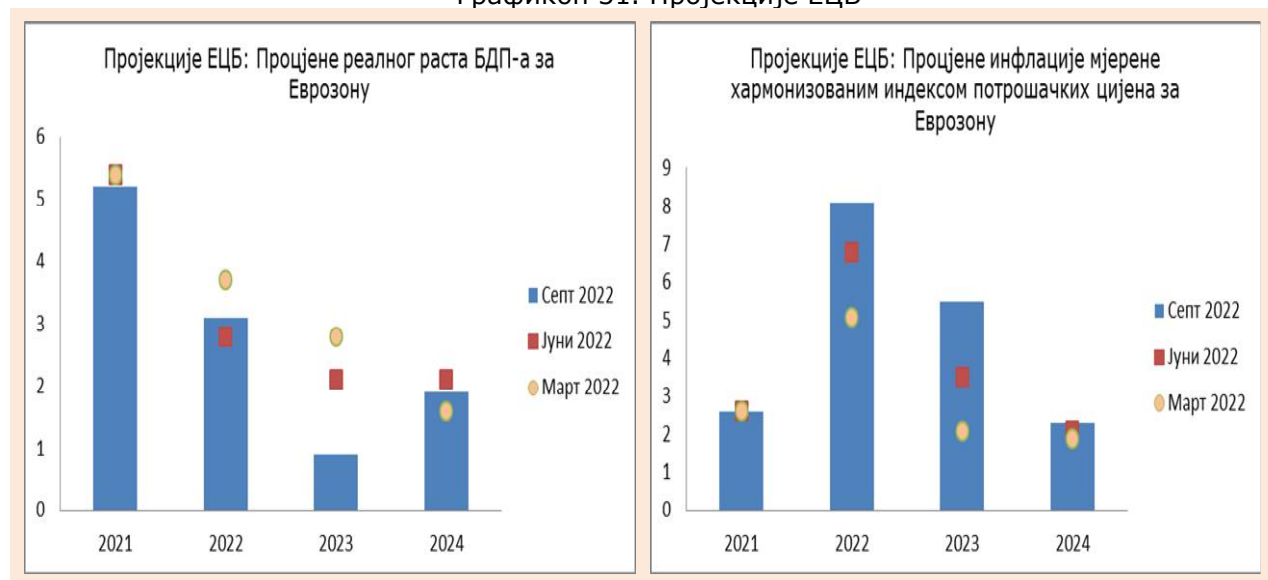
## iii. Пројекције Европске централне банке (ЕЦБ)

У пројекцијама из септембра 2022. године наводи се следеће: „Упркос бољем економском расту од очекиваног у првој половини 2022. године, повезаном с ефектима поновног отварања економије и снажног опоравка туризма, економске посљедице рата у Украјини настављају се развијати и замрачују изгледе за економију Еврозоне док додатно повећавају инфлаторне притиске.“ Према септембарским пројекцијама очекује се просјечни годишњи раст реалног БДП-а од 3,1% у 2022. години у Еврозони. За наредну, 2023. годину, ЕЦБ пројектује успоравање економског раста на 0,9% у 2023. години, те опоравак у 2024. са стопом раста БДП-а од 1,9%. У Графикону 31. су представљене посљедње пројекције ЕЦБ

<sup>25</sup> IMF, World Economic Outlook, October 2022.

реалног раста БДП-а и инфлације за Еврозону. Такође су приказане претходне пројекције из марта и јуна 2022. године, како би се могле уочити корекције.<sup>26</sup>

Графикон 31. Пројекције ЕЦБ



Извор: Презентација ОМА-е на основу пројекција ЕЦБ

У пројекцијама се наглашава посебан ниво неизвјесности у погледу кретања инфлације која снажно зависи од кретања цијена енергената, посебно у случају veleпродајних цијена плина и електричне енергије. Као основни ризик за пројекције наводи се могућност озбиљнијих поремећаја у снабдијевању енергијом у Европи, те да би евентуално хладна зима довела до веће потражње за гријањем. Стога је израђен и песимистични сценарио који одражава те ризике. Према њему би инфлација у просјеку износила 8,4% у 2022., 6,9% у 2023. и 2,7% у 2024. Реални БДП у песимистичном сценарију расте за 2,8% 2022. године, опада за 0,9% у 2023, те поново расте за 1,9% у 2024.

<sup>26</sup> Четири пута годишње, особље ЕЦБ (март и септембар) и особље Eurosystem-а (јуни и децембар) припремају макроекономске пројекције за Еврозону. Пројекције из јуна на Графикону 31. представљају пројекције особља Eurosystem-а.

## Анализа наплате прихода од акциза на алкохол, алкохолна пића и воћну природну ракију (пише: Мирјана Поповић, стручни савјетник - макроекономиста)

### 1. Увод

Главни разлози увођења акциза углавном су фискални учинци, односно повећање јавних прихода једне земље, иако опорезивање алкохола генерише социјалне, здравствене и економске учинке. Поред фискалних учинака, циљеви примјене акцизе на алкохол су смањење потрошње овог акцизног производа, што доприноси смањењу потенцијалне штете од потрошње, односно смањењу свих спољних и укупних друштвених трошкова насталих потрошњом алкохола<sup>27</sup>.

С обзиром на различитост у утемељењу система опорезивања, разлике у примјењеним стопама акцизе по појединим земљама су велике. Без обзира на предности увођења акциза на алкохол, постоје и отежавајуће околности за ефикасно функционисање унутрашњег тржишта једне земље. Велике разлике у висини акцизе на алкохол и алкохолна пића међу земљама утичу на легалну и нелегалну прекограничну трговину, као што је шверц или кријумчарење, а што узрокује велики губитак пореских прихода. На тај начин, земље са високим пореским оптерећењем губе највише прихода.

Разноликост алкохолних пића, висина пореског оптерећења, а тиме и цијена, нису одлучујући фактор у потрошњи одређеног алкохолног пића. Избор између различитих алкохолних пића зависи од многих фактора као што су регионалне разлике, традиција у потрошњи и конзумирању одређених врста алкохолних пића, културолошке навике, производне могућности одређених подручја и цијена на коју утиче висина акцизе. Питање потрошње значајно зависи и од навика потрошача, па се код потрошње алкохола не смије занемарити ни питање зависности. Неки од индивидуалних и спољних трошкова управо настају због потрошње из зависности од алкохола, што проблему даје додатну димензију. Одређена истраживања су показала да цијена алкохола негативно утиче на потрошњу, односно да раст цијене алкохола изазива негативно смањење укупне потрошње овог производа. При опорезивању алкохола и алкохолних пића, неопходно је узети у обзир и циљеве здравствене политике<sup>28</sup>.

Циљеви анализе бруто прихода од акциза на алкохол и алкохолна пића су вишеструки. Поред утицаја пандемије и утицаја мјера предузетих у циљу сузбијања ширења вируса на наплату ових прихода, циљеви ове анализе су разумијевање тренутног стања, преференција потрошача, сезонског утицаја на потрошњу, те будућег очекивања уз задржавање постојећих политика.

<sup>27</sup> Спољни и укупни друштвени трошкови могу бити сви индиректни трошкови проузроковани конзумацијом алкохола и алкохолних пића, као што су медицинско лијечење, аутомобилске несреће проузроковане вожњом под дејством алкохола, социјалне импликације због насиља у породицама изазване конзумацијом алкохола и сл.

<sup>28</sup> Циљ здравствене политике је смањење броја обољелих, јер људи који често конзумирају алкохол пате од других хроничних болести. Усљед пандемије Covid-19 опорезивање алкохола и алкохолних пића постало је још значајније јер претходно наведени корисници здравственог осигурања имају већу вјероватноћу да ће развити додатне болести и тешке случајеве Covid-19. Трошкови лијечења у великој мјери се финансирају из јавних средстава, што утиче на порески систем. Уз низ негативних асоцијација на тјелесно здравље, прекомјерна конзумација алкохола може довести до или погоршати постојеће проблеме менталног здравља, као што су тјескоба или депресија, који се и сами могу повећати током Covid-19 пандемије.



## 2. Политика опорезивања алкохола, алкохолних пића и воћне природне ракије у Босни и Херцеговини

Алкохол, алкохолна пића и воћна природна ракија (у даљем тексту: алкохол и алкохолна пића), односно промет ових производа у Босни и Херцеговини (у даљем тексту: БиХ) је предмет опорезивања порезом на додатну вриједност и акцизом<sup>29</sup>. У смислу Закона о акцизама у БиХ (у даљем тексту: Закон)<sup>30</sup> којим су дефинисани акцизни производи и политика њиховог опорезивања, алкохолом се сматрају све врсте алкохола, независно од сировине из које се добија и поступка добијања, док се алкохолним пићима сматрају пића која садрже више од 2% алкохола. Такође, у смислу Закона, воћном природном ракијом сматра се производ добијен дестилацијом преврелог сока, масуља или комине грожђа или другог воћа на мање од 86% вол. алкохола, у којем се не смије осјетити мирис и окус другачији од онога који проистиче од употријебљених сировина, којем се не смију додати ароме ни етилни алкохол пољопривредног поријекла, шећер и други угљени хидрати. Приходи по основу акциза на ове производе уплаћују се на Јединствени рачун Управе за индиректно опорезивање, а њихова расподјела врши се у складу са [Законом о уплатама на јединствени рачун и расподјели прихода](#)<sup>31</sup>.

Преглед актуелних акцизних производа према Закону приказан је у Оквиру 1.

### Оквир 1.

Члан 4. (Акцизни производи)
а) нафтни деривати;
б) дуванске прерађевине;
ц) безалкохолна пића;
<b>д) алкохол, алкохолна пића и воћна природна ракија;</b>
е) пиво и вино;
ф) кафа;
г) биогориво и биотечности.

Извор: Закон о акцизама у БиХ

Преглед акцизних стопа према важећој легислативи приказан је у Оквиру 2.

### Оквир 2.

Члан 19. (Износи акцизе за алкохол и алкохолна пића и воћну природну ракију)
За алкохол, алкохолна пића и воћну природну ракију акциза се плаћа по литру апсолутног алкохола, и то:
<b>а) алкохол 15,00 КМ;</b>
<b>б) алкохолна пића 15,00 КМ;</b>
<b>ц) воћна природна ракија 8,00 КМ.</b>

Извор: Закон о акцизама у БиХ

<sup>29</sup> Постоје одређена пореска ослобађања од плаћања пореза као што су ослобађање при извозу, при промету између властитих складишта пореског обвезника, али и ослобађања од плаћања пореза за алкохол који се употребљава у фармацеутској, козметичкој, прехранбеној и сличним производњама.

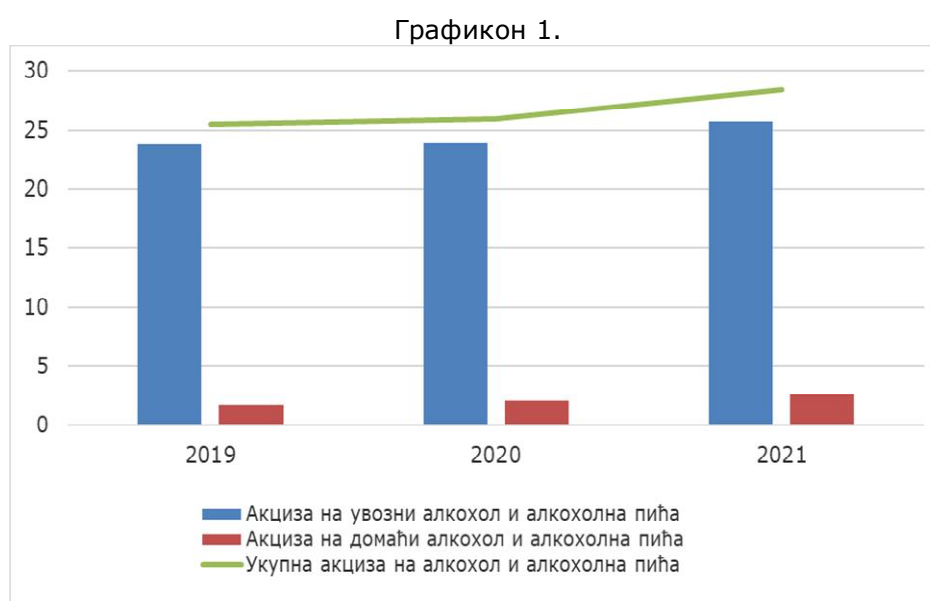
<sup>30</sup> „Службени гласник БиХ”, бр. 49/09, 49/14, 60/14, 91/17 и 50/22.

<sup>31</sup> „Службени гласник БиХ”, бр. 55/04, 34/07, 49/09 и 91/17.

### 3. Годишње кретање бруто прихода од акциза на алкохол и алкохолна пића

Акцизе на алкохол и алкохолна пића немају висок учинак у смислу повећања прихода у БиХ, те могу резултовати негативном економском користи. Тако, у трогодишњем периоду 2019-2021. година, укупни бруто приходи од акциза на алкохол и алкохолна пића учествују од 1,7% до 1,9% у укупним бруто приходима од акциза на годишњем нивоу, те са становишта повећања прихода, алкохол и алкохолна пића нису идеалан акцизни производ.

У графикаону 1 приказано је кретање годишње наплате прихода од акциза на алкохол и алкохолна пића током периода 2019-2021. година, у милионима КМ (лијева вертикална скала). Приказана је годишња наплата укупних бруто прихода од акциза на алкохол и алкохолна пића у посматраном временском периоду, као и годишња наплата ових прихода раздвојена по компонентама – приходи од акциза на увозни алкохол и алкохолна пића и приходи од акциза на домаћи алкохол и алкохолна пића.



Извор: Подаци Управе за индиректно опорезивање БиХ, приказ ОМА

Годишње кретање у наплати укупних бруто прихода од акциза на алкохол и алкохолна пића у приказаном трогодишњем временском периоду обиљежено је појавом пандемије Covid-19 на глобалном нивоу те мјерама у борби против ширења вируса. Иако је у 2020. години на годишњем нивоу забиљежен пад прихода од акциза на пиво<sup>32</sup>, безалкохолна пића<sup>33</sup> и кафу<sup>34</sup>, наплаћени приходи од акциза на алкохол и алкохолна пића су у порасту. Појава пандемије Covid-19 представљала је двоструки изазов код становништва: суочавање са ризиком од заразе болешћу и суочавање са учинцима стратегија против ширења вируса. Подаци о повећању потрошње алкохола и алкохолних пића, пружају доказе о промјенама у употреби алкохола током пандемије Covid-19.

Након што је у доба пандемије потрошња алкохола у многим земљама свијета почела нагло да расте, Свјетска здравствена организација је упозорила да употреба алкохола током пандемије може потенцијално да погорша здравствене проблеме и ризично понашање<sup>35</sup>.

<sup>32</sup> ОМА Билтен 205/206

<sup>33</sup> ОМА Билтен 205/206

<sup>34</sup> ОМА Билтен 207/208

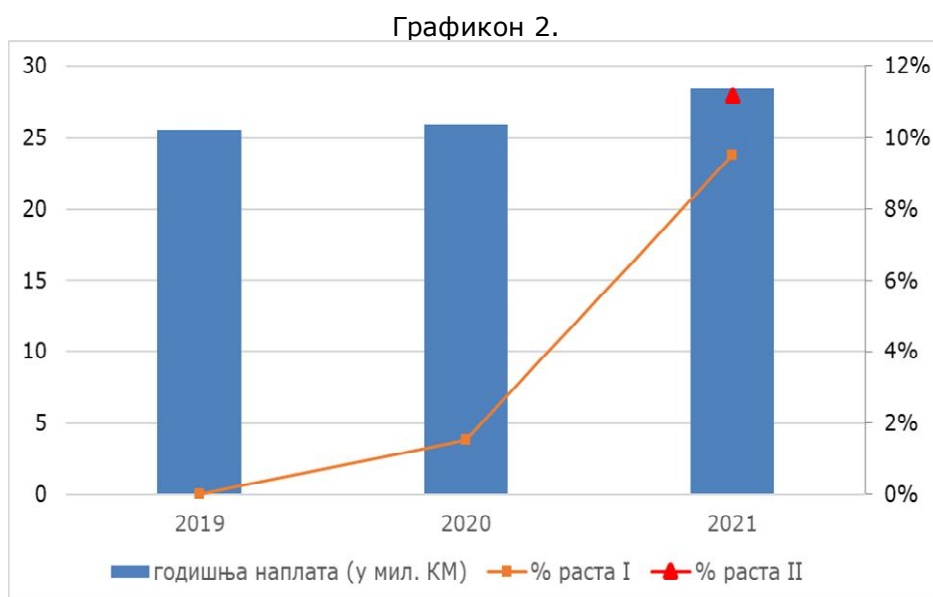
<sup>35</sup> World Health Organization. Alcohol does not protect against COVID-19; access should be restricted during lockdown; <https://www.euro.who.int/en/health-topics/disease-prevention/alcohol-use/news/news/2020/04/alcohol-does-not-protect-against-covid-19-access-should-be-restricted-during-lockdown>

Одређена истраживања у свијету показала су повећану потрошњу алкохола услед пандемије Covid-19 у САД-у<sup>36</sup>, Белгији<sup>37</sup>, Француској<sup>38</sup>, док је у Аустралији забиљежено смањење потрошње алкохола и алкохолних пића у том периоду<sup>39</sup>.

С обзиром на раст бруто прихода овог акцизног производа у години пандемије и у БиХ, постоји одређена забринутост у вези са понашањем потрошача код конзумирања алкохола током пандемије јер скоро не постоји разлика између потрошње алкохола у баровима и ресторанима, односно током друштвених окупљања и у кућним условима. Резултати повећања прихода од овог акцизног производа у доба пандемије могу указивати на повећање конзумације алкохола у кућним условима током периода изолације, што би потенцијално могло довести до повећања штетних здравствених исхода повезаних са алкохолном и алкохолним пићима у земљи. Детаљнија анализа наплате бруто прихода од акциза на алкохол и алкохолна пића у БиХ раздвојена по компонентама дата је у наставку.

### 3.1. Годишње кретање укупних бруто прихода од акциза на алкохол и алкохолна пића

Графиконом 2 приказано је кретање трогодишње наплате укупних бруто прихода од акциза на алкохол и алкохолна пића, у милионима КМ (лијева вертикална скала), те годишња стопа раста ових прихода (десна вертикална скала)<sup>40</sup>.



Извор: Подаци Управе за индиректно опорезивање БиХ, приказ ОМА

У 2020. години забиљежен је блажи тренд раста у наплати укупних бруто прихода од акциза на алкохол и алкохолна пића у односу на 2019. годину за 1,5% (графикон 2, % раста I), док је значајније повећање у наплати ових прихода за 9,5% забиљежено у 2021. години у односу

<sup>36</sup> Pollard, M. S., Tucker, J. S., & Green, H. D. Jr. (2020). Changes in adult alcohol use and consequences during the Covid-19 pandemic in the USA; <https://doi.org/10.1001/jamanetworkopen.2020.22942>

<sup>37</sup> Vanderbruggen, N., Matthys, F. Van Laere, S. Zeeuws, D., Santermans, L., Van den Aemele, S., et al. (2020). Self-reported alcohol, tobacco, and cannabis use during Covid-19 lockdown measures: Results from a web-based survey; <https://doi.org/10.1159/000510822>

<sup>38</sup> Rolland, B. Heesebaert, F., Zante, E., Benyamina, A. Haesebaert, J. & Franck, N. (2020). Global changes and factors of increase in caloric/salty food intake, screen use and substance use during the early Covid-19 containment phase in the general population in France; <https://doi.org/10.2196/19630>

<sup>39</sup> Callinan, S., Smit, K., Mojica-Perez, Y., D'Aquino, S., Moore, D., & Kuntsche, E. (2021.) Shifts in alcohol consumption during the Covid-19 pandemic: Early indicators from Australia; <https://doi.org/10.1111/add.15275>

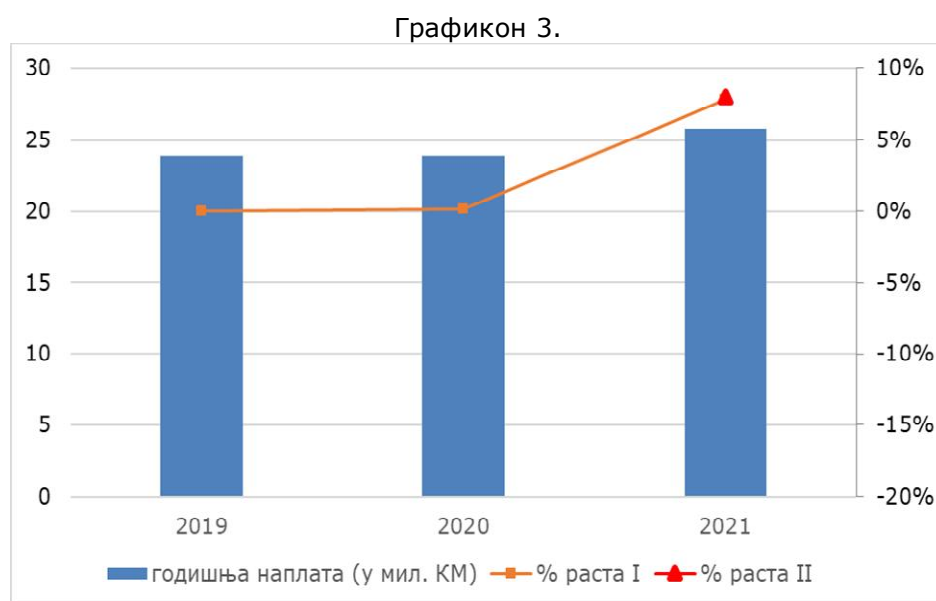
<sup>40</sup> 2019. година кориштена као база

на 2020. годину (графикон 2, % раста I). У односу на 2019. годину, у 2021. години је забиљежено повећање ових прихода за 11,2% (графикон 2, % раста II).

Поред кретања наплате укупних бруто прихода од акциза на алкохол и алкохолна пића у трогодишњем периоду, у наставку је приказана анализа кретања наплате ових прихода по компонентама - увозна и домаћа акциза, која пружа детаљнију слику о преференцијама потрошача и утицају других спољних фактора.

### 3.2. Годишње кретање бруто прихода од акциза на увозни алкохол и алкохолна пића

Графиконом 3 приказано је кретање трогодишње наплате бруто прихода од акциза на увозни алкохол и алкохолна пића, у милионима КМ (лијева вертикална скала), те годишња стопа раста ових прихода (десна вертикална скала)<sup>41</sup>.



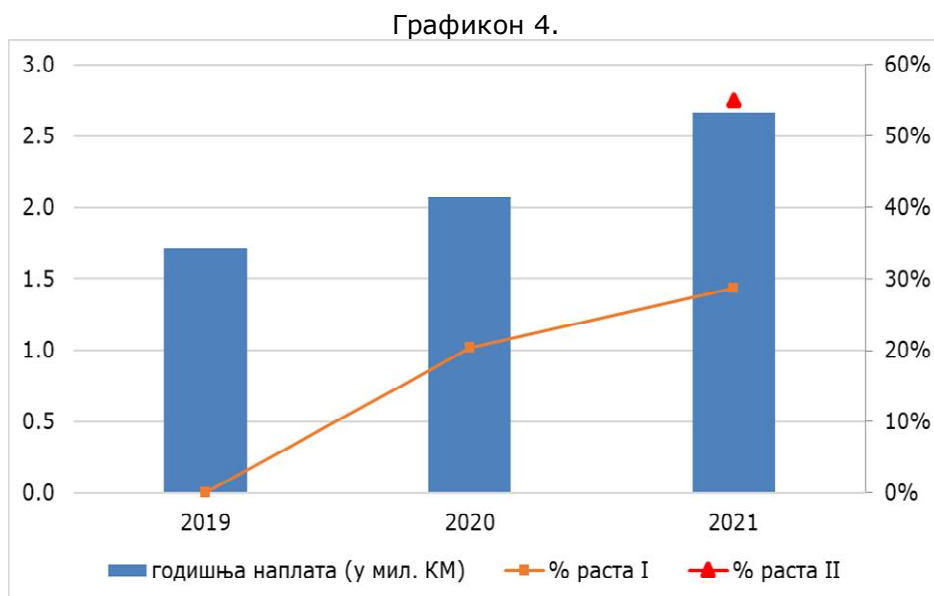
Извор: Подаци Управе за индиректно опорезивање БиХ, приказ ОМА

Појава вируса корона, неизвјесност од непознатог вируса, устручавање од потрошње, те мјере уведене у борби против ширења вируса, нису довеле до пада бруто прихода од акциза на увозни алкохол и алкохолна пића у 2020. години на годишњем нивоу. Тако су се, приходи од акциза на увозни алкохол и алкохолна пића у 2020. години задржали на нивоу претходне 2019. године (графикон 3, % раста I). Попуштање мјера и отварање граница довело је до историјског максимума у годишњој наплати ових прихода у 2021. години која је за 7,8% већа у односу на претходну 2020. годину (графикон 3, % раста I), те за 8,0% већа у односу на годину прије појаве пандемије, односно 2019. годину (графикон 3, % раста II).

<sup>41</sup> 2019. година кориштена као база

### 3.3. Годишње кретање бруто прихода од акциза на домаћи алкохол и алкохолна пића

Графиконом 4 приказано је кретање трогодишње наплате бруто прихода од акциза на домаћи алкохол и алкохолна пића, у милионима КМ (лијева вертикална скала), те годишња стопа раста ових прихода (десна вертикална скала)<sup>42</sup>.



Тако је, у 2021. години забиљежена наплата бруто прихода од акциза на домаћи алкохол и алкохолна пића већа за 28,7% у односу на претходну 2020. годину (графикон 4, % раста I), те већа за 54,9% у односу на 2019. годину (графикон 4, % раста II). У 2020. години, ови приходи су били већи за 20,4% у односу на 2019. годину (графикон 4, % раста I).

### 4. Квартално кретање бруто прихода од акциза на алкохол и алкохолна пића

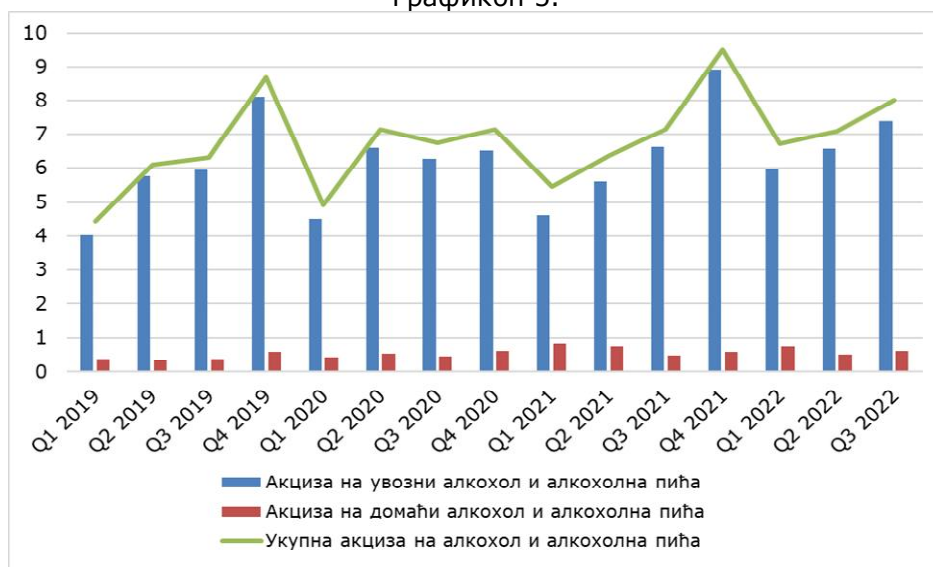
Кварталном анализом приказан је тренд кретања наплате бруто прихода од акциза на алкохол и алкохолна пића за прва три квартала текуће године који је обиљежен почетком рата између Русије и Украјине, те галопирајућом инфлацијом на глобалном нивоу.

Графиконом 5 приказано је квартално кретање бруто прихода од акциза на алкохол и алкохолна пића за наведени период у милионима КМ (лијева вертикална скала). Квартална динамика кретања укупних бруто прихода од акциза на алкохол и алкохолна пића, као и бруто прихода од акциза на алкохол и алкохолна пића по компонентама – приходи од акциза на увозни алкохол и алкохолна пића и приходи од акциза на домаћи алкохол и алкохолна пића, приказана је за период од првог квартала (Q1) 2019. године до трећег квартала (Q3)<sup>43</sup> 2022. године.

<sup>42</sup> 2019. година кориштена као база

<sup>43</sup> Подаци о наплати акциза у септембру 2022. године су прелиминарни

Графикон 5.



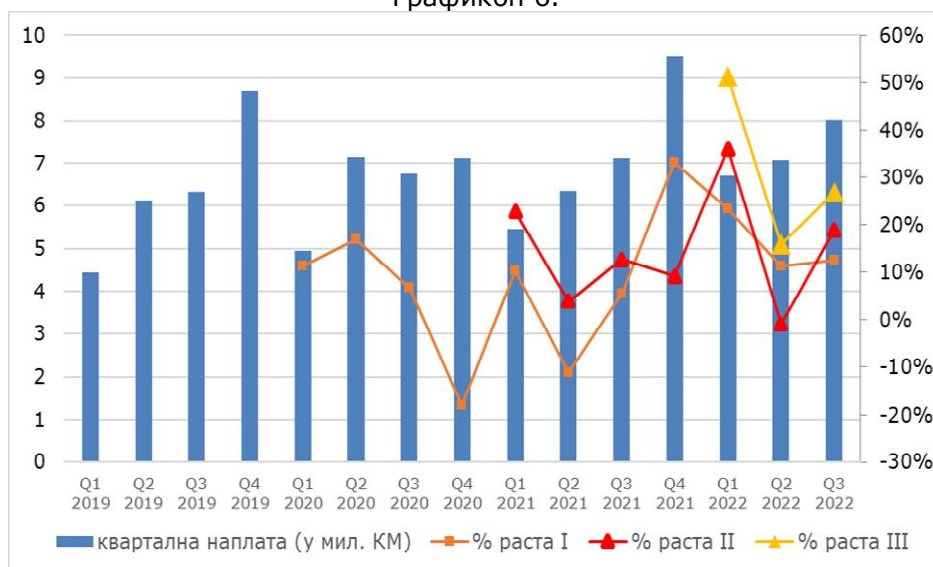
Извор: Подаци Управе за индиректно опорезивање БиХ, приказ ОМА

Подаци дају слику о утицају сезонског тренда у наплати укупних бруто прихода од акциза на алкохол и алкохолна пића, те је највећа потрошња алкохола и алкохолних пића забиљежена у четвртим кварталима претходне три године. Детаљна квартална анализа наплате ових прихода дата је у наставку.

#### 4.1. Квартално кретање укупних бруто прихода од акциза на алкохол и алкохолна пића

Графиконом 6 приказано је квартално кретање наплате укупних бруто прихода од акциза на алкохол и алкохолна пића, у милионима КМ (лијева вертикална скала), те годишња стопа раста ових прихода (десна вертикална скала), за период Q1 2019 – Q3 2022. године<sup>44</sup>.

Графикон 6.



Извор: Подаци Управе за индиректно опорезивање БиХ, приказ ОМА

<sup>44</sup> 2019. година кориштена као база



Из кретања наплате укупних бруто прихода од акциза на алкохол и алкохолна пића на кварталном нивоу, уочава се најмања наплата ових прихода у првим кварталима, те постепени раст у другом и трећем кварталу, док је у четвртим кварталима забиљежен значајнији раст ових прихода.

Главни разлог мање наплаћених прихода у првим кварталима јесу велике залихе алкохола и алкохолних пића код потрошача из децембра, односно из четвртог квартала претходне године. Анализом кварталних кретања укупних бруто прихода од акциза на алкохол и алкохолна пића у првим кварталима у посматране четири године, највећа наплата забиљежена је у првом кварталу текуће године. Тако је, наплата ових прихода у овом кварталу текуће године за 23,4% већа у односу на први квартал претходне године (графикон 6, % раста I), за 36,1% већа у односу на први квартал 2020. године (графикон 6, % раста II), те за 51,4% већа у односу на први квартал 2019. године (графикон 6, % раста III).

Анализом других квартала посматране четири године, највећа наплата ових прихода забиљежена је у другом кварталу 2020. године. Како је појава вируса корона у овом периоду значајно утицала на смањење прихода од акциза на друге акцизне производе, тако са овим акцизним производом није био случај, те је потрошња алкохола и алкохолних пића у другим кварталима посматране четири године достигла максимум у другом кварталу 2020. године. У другом кварталу текуће године наплата укупних бруто прихода од акциза на алкохол и алкохолна пића за 11,4% је већа у односу на други квартал претходне године (графикон 6, % раста I), за 0,9% мања у односу на други квартал 2020. године (графикон 6, % раста II), те за 15,8% већа у односу на други квартал 2019. године (графикон 6, % раста III).

Потрошња алкохола и алкохолних пића у трећим кварталима у константном је порасту. Тако је, наплата ових прихода у трећим кварталима највећа у трећем кварталу текуће године, те је у односу на трећи квартал претходне године већа за 12,6% (графикон 6, % раста I), у односу на трећи квартал 2020. године већа за 18,9% (графикон 6, % раста II), те у односу на трећи квартал 2019. године већа за 26,9% (графикон 6, % раста III).

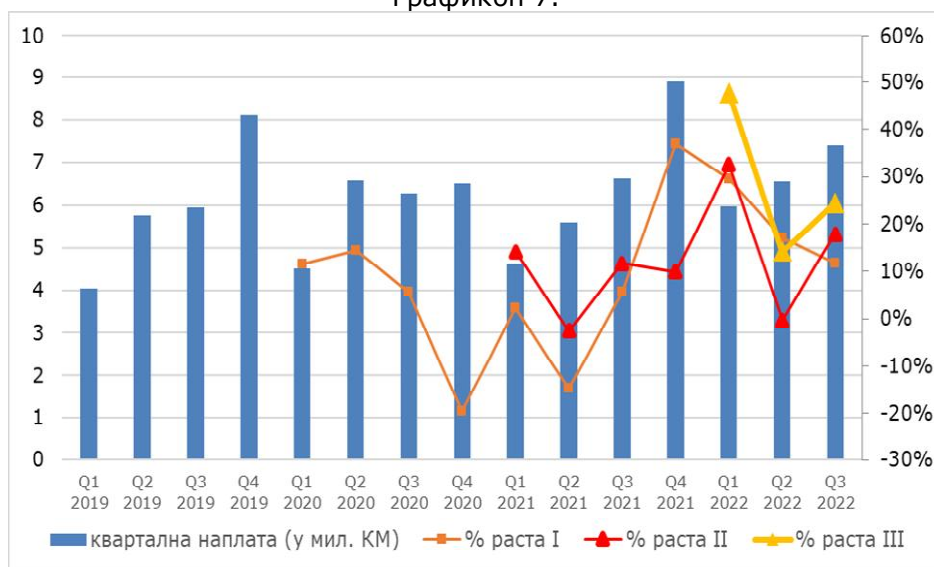
Потрошња алкохола и алкохолних пића под утицајем сезонског тренда највећа је у четвртим кварталима у посматране три године. Тако је, највише прихода од акциза на укупни алкохол и алкохолна пића, наплаћено у четвртом кварталу 2021. године за 33,3% више у односу на четврти квартал 2020. године (графикон 6, % раста I), те за 9,5% више у односу на четврти квартал 2019. године (графикон 6, % раста II).

#### **4.2. Квартално кретање бруто прихода од акциза на увозни алкохол и алкохолна пића**

Графиконом 7 приказано је квартално кретање наплате бруто прихода од акциза на увозни алкохол и алкохолна пића, у милионима КМ (лијева вертикална скала), те годишња стопа раста ових прихода (десна вертикална скала), за период Q1 2019 – Q3 2022. године<sup>45</sup>.

<sup>45</sup> 2019. година кориштена као база

Графикон 7.



Извор: Подаци Управе за индиректно опорезивање БиХ, приказ ОМА

Наплаћени бруто приходи од акциза на увозни алкохол и алкохолна пића у првим кварталима највећи су у 2022. години, те су за 29,5% већи у односу на први квартал 2021. године (графикон 7, % раста I), за 32,5% већи у односу на први квартал 2020. године (графикон 7, % раста II), те за 47,8% већи у односу на први квартал 2019. године (графикон 7, % раста III).

Шок проузрокован појавом вируса корона у другом кварталу 2020. године није утицао на наплату бруто прихода од акциза на увозни алкохол и алкохолна пића, а који су на нивоу другог квартала текуће године (графикон 7, % раста II). У другом кварталу текуће године наплаћено је 17,1% више ових прихода у односу на други квартал претходне године (графикон 7, % раста I), док је у односу на други квартал 2019. године наплата ових прихода већа за 14,1% (графикон 7, % раста III).

Анализом трећег квартала, ови приходи имају константну тенденцију раста у посматраном периоду. Тако је, наплата ових прихода у трећим кварталима највећа у трећем кварталу текуће године, те је у односу на трећи квартал претходне године већа за 11,6% (графикон 7, % раста I), у односу на трећи квартал 2020. године већа за 17,9% (графикон 7, % раста II), те у односу на трећи квартал 2019. године већа за 24,6% (графикон 7, % раста III).

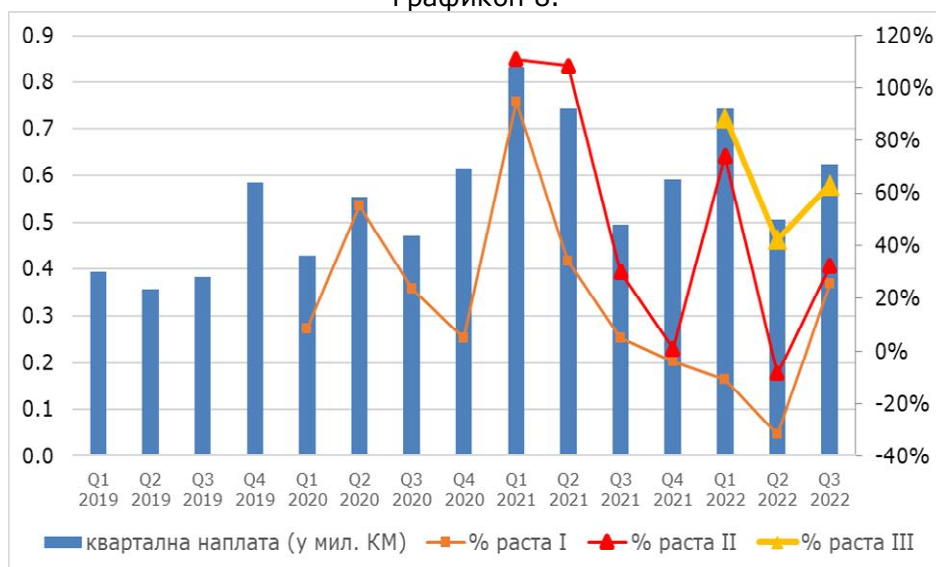
Највећа наплата бруто прихода од акциза на увозни алкохол и алкохолна пића у четвртим кварталима забиљежена је у 2021. години те је за 36,8% већа у односу на четврти квартал 2020. године (графикон 7, % раста I), док је у односу на четврти квартал 2019. године већа за 9,8% (графикон 7, % раста II).

#### 4.3. Квартално кретање бруто прихода од акциза на домаћи алкохол и алкохолна пића

Графиконом 8 приказано је квартално кретање наплате бруто прихода од акциза на домаћи алкохол и алкохолна пића, у милионима КМ (лијева вертикална скала), те годишња стопа раста ових прихода (десна вертикална скала), за период Q1 2019 – Q3 2022. године<sup>46</sup>.

<sup>46</sup> 2019. година кориштена као база

Графикон 8.



Извор: Подаци Управе за индиректно опорезивање БиХ, приказ ОМА

Наплата ових прихода у првом кварталу највећа је у 2021. години. У првом кварталу текуће године наплаћено је 10,6% мање ових прихода у односу на исти квартал претходне године (графикон 8, % раста I), 73,8% више у односу на исти квартал 2020. године (графикон 8, % раста II), те 88,5% више у односу на исти квартал 2019. године (графикон 8, % раста III).

Бруто приходи од акциза на домаћи алкохол и алкохолна пића наплаћени у другим кварталима највећи су такође у 2021. години. У другом кварталу текуће године ови приходи су мањи за 31,7% у односу на исти квартал претходне године (графикон 8, % раста I), док су у односу на исти квартал 2020. године мањи за 8,3% (графикон 8, % раста II), те у односу на исти квартал 2019. године већи за 42,3% (графикон 8, % раста III).

Бруто приходи од акциза на домаћи алкохол и алкохолна пића у трећем кварталу текуће године већи су за 25,6% у односу на трећи квартал претходне године (графикон 8, % раста I), за 32,1% у односу на исти квартал 2020. године (графикон 8, % раста II), те за 63,0% у односу на исти квартал 2019. године (графикон 8, % раста III).

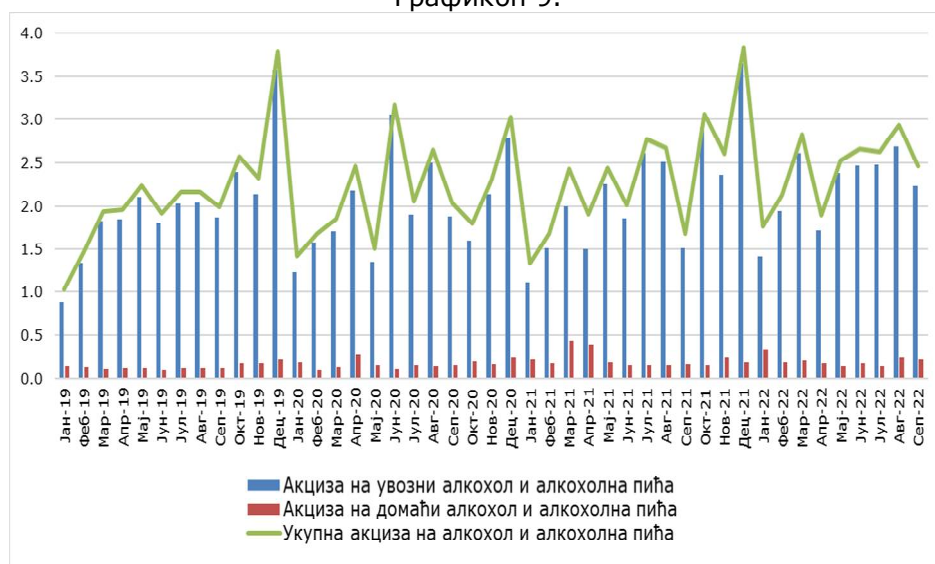
У четвртим кварталима у посматраном временском периоду бруто приходи од акциза на домаћи алкохол и алкохолна пића највећи су у 2020. години, те су за 4,1% већи у односу на четврти квартал 2021. године и за 5,3% већи у односу на четврти квартал 2019. године (графикон 8, % раста I).

## 5. Мјесечно кретање бруто прихода од акциза на алкохол и алкохолна пића

Анализом је представљено мјесечно кретање бруто прихода од акциза на алкохол и алкохолна пића за период прије појаве пандемије Covid-19, период у току појаве пандемије Covid-19 и период након појаве пандемије Covid-19. Анализом је такође обухваћен период кризе проузроковане ратом у Украјини који је почео крајем фебруара текуће године, те период галопирајуће инфлације на глобалном нивоу која се у великој мјери одразила на домаћу економију. Мјесечна динамика кретања бруто прихода од акциза на алкохол и алкохолна пића приказана је за период од јануара 2019. године до септембра 2022. године<sup>47</sup>, с циљем разумјевања тренутног стања, сезонског утицаја на потрошњу алкохола и алкохолних пића, преференција потрошача, утицаја спољних фактора као што су пандемија и мјере у борби против пандемије, рат између Русије и Украјине, те глобална инфлација.

Графиконом 9 приказано је мјесечно кретање бруто прихода од акциза на алкохол и алкохолна пића за наведени период, у милионима КМ (лијева вертикална скала). Приказано је мјесечно кретање укупне наплате бруто прихода од акциза на алкохол и алкохолна пића у посматраном временском периоду, као и мјесечно кретање наплате бруто прихода од акциза на алкохол и алкохолна пића раздвојено по компонентама - увозна и домаћа акциза.

Графикон 9.



Извор: Подаци Управе за индиректно опорезивање БиХ, приказ ОМА

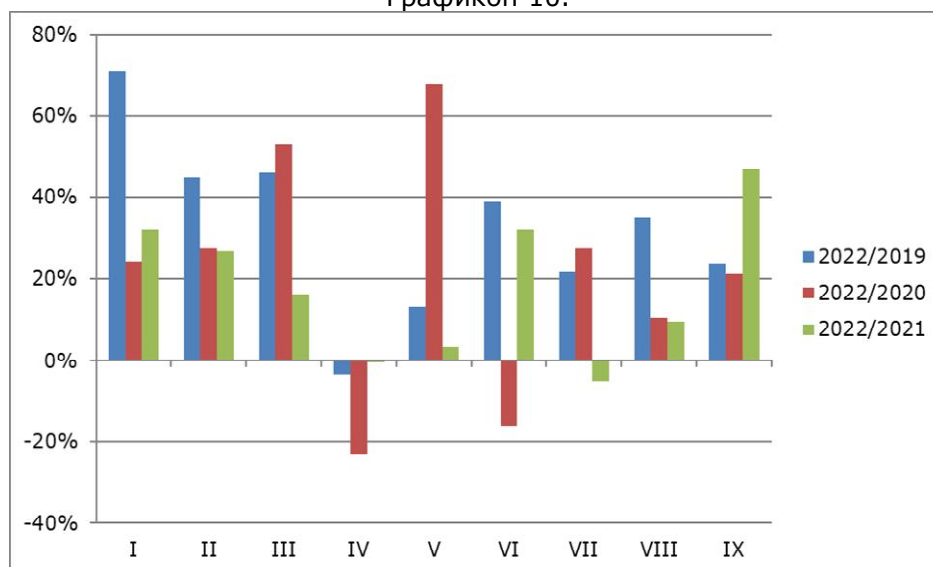
Из графика је видљиво да је највећа наплата укупних бруто прихода од акциза на алкохол и алкохолна пића на мјесечном нивоу крајем године, односно у децембру када се стварају највеће залихе за новогодишње и божићне празнике, те организује највећи број прослава и сличних догађаја на којима је потрошња алкохола и алкохолних пића највећа.

### 5.1. Мјесечно кретање укупних бруто прихода од акциза на алкохол и алкохолна пића

Утицај овогодишњих спољних фактора на наплату укупних бруто прихода од акциза на алкохол и алкохолна пића у БиХ, приказан је графиконом 10 кроз мјесечно кретање стопе раста ових прихода (лијева вертикална скала) за првих девет мјесеци текуће године у поређењу са истим мјесечним периодима у претходне три године.

<sup>47</sup> Подаци о наплати акциза у септембру 2022. су прелиминарни

Графикон 10.



Извор: Подаци Управе за индиректно опорезивање БиХ, приказ ОМА

Наплаћени укупни бруто приходи на алкохол и алкохолна пића на мјесечном нивоу у текућој години су највећим дијелом у порасту. Међутим, у априлу текуће године забиљежено је смањење у наплати укупних бруто прихода од акциза на алкохол и алкохолна пића у односу на исти мјесец претходне три године. Најзначајније смањење је у односу на април 2020. године, који је био мјесец "lockdown"-а, а у којем је забиљежено повећање наплате ових прихода. Повећање наплате бруто прихода на алкохол у овом периоду може се приписати одређеним мјерама и иницијативама од стране надлежних влада у земљи за покретањем домаће производње средстава за чишћење и дезинфекцију. С обзиром да су дезинфекциона средства од 70 одстотног алкохола од почетка пандемије била у великом дефициту, прије свега у здравственим установама, у априлу 2020. године покренута је домаћа производња алкохола за медицинске потребе, чији су произвођачи касније остваривали право на поврат акцизе, док се повећање наплате бруто прихода на алкохолна пића може приписати повећању потрошње. Нажалост, одређена истраживања у свијету су показала да употреба алкохола има тенденцију раста током стресних ситуација и присилне друштвене изолације<sup>48</sup>.

Почетак рата између Русије и Украјине снажно је утицао на глобална тржишта узрокујући инфлацију и поремећаје у ланцима снабдијевања. Ипак, укупни бруто приходи од акциза на алкохол и алкохолна пића у земљи су у порасту због раста потрошње, без обзира на константно повећање цијена алкохола и алкохолних пића у земљи узроковано инфлацијом<sup>49</sup>.

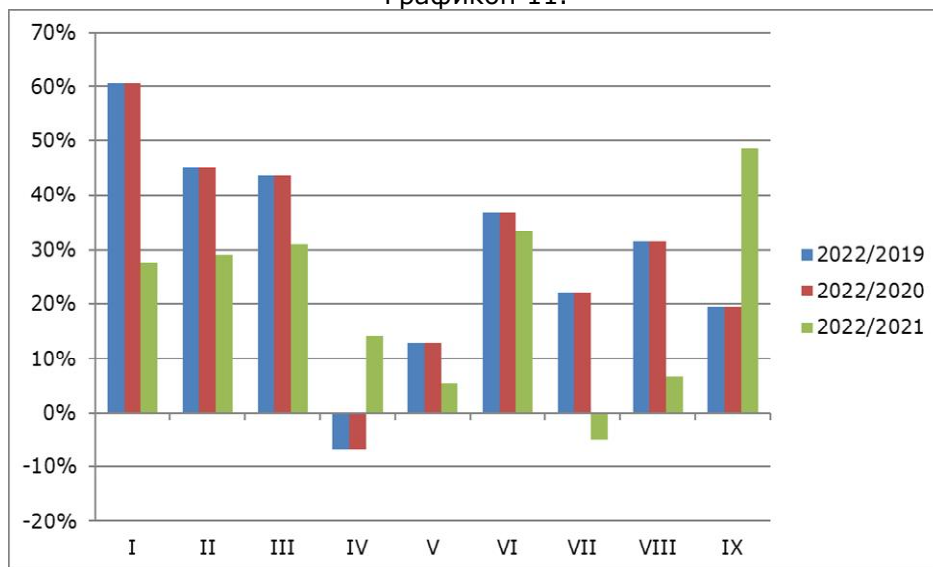
## 5.2. Мјесечно кретање бруто прихода од акциза на увозни алкохол и алкохолна пића

Графиконом 11 приказана је стопа раста бруто прихода од акциза на увозни алкохол и алкохолна пића (лијева вертикална скала) за првих девет мјесеци текуће године у односу на исти мјесечни период претходне три године.

<sup>48</sup> Clay, J. M., & Parker, M. O. (2020); Alcohol use and misuse during the Covid-19 pandemic: A potential public health crisis; [https://doi.org/10.1016/s2468-2667\(20\)30088-8](https://doi.org/10.1016/s2468-2667(20)30088-8)

<sup>49</sup> Подаци Агенције за статистику БиХ, Индекс потрошачких цијена (CPI); <https://bhas.gov.ba/>

Графикон 11.



Извор: Подаци Управе за индиректно опорезивање БиХ, приказ ОМА

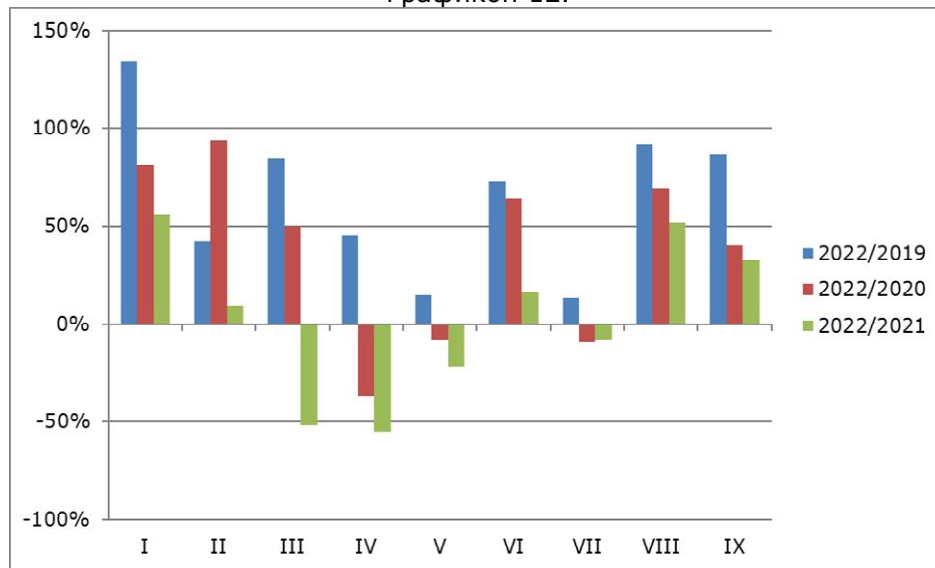
Стопа раста бруто прихода на увозни алкохол и алкохолна пића на мјесечном нивоу у текућој години у поређењу са истим периодима претходне три године, не разликује се много од мјесечне стопе раста укупних бруто прихода од акциза на алкохол и алкохолна пића, а с обзиром на значајно учешће увозног алкохола у укупним приходима од акциза на алкохол и алкохолна пића. Тако је, у априлу текуће године забиљежено смањење у наплати ових прихода у односу на исти мјесец 2019. и 2020. године. Новонастала криза на глобалном нивоу, није утицала на смањење потрошње алкохола и алкохолних пића из увоза. Напротив, мјесечни подаци о приходима од акциза на увозни алкохол и алкохолна пића у БиХ имају позитиван тренд наплате.

### **5.3. Мјесечно кретање бруто прихода од акциза на домаћи алкохол и алкохолна пића**

Графиконом 12 приказана је стопа раста бруто прихода од акциза на домаћи алкохол и алкохолна пића (лијева вертикална скала) за првих девет мјесеци текуће године у односу на исти мјесечни период претходне три године.



Графикон 12.



Извор: Подаци Управе за индиректно опорезивање БиХ, приказ ОМА

Бруто приходи на домаћи алкохол и алкохолна пића на мјесечном нивоу у текућој години у поређењу са истим периодима претходне три године имају флукутирајући тренд наплате. Веће негативне стопе у наплати ових прихода забиљежене су у марту текуће године у односу на март претходне године -52,0% и у априлу текуће године у односу на април претходне године -55,4%.