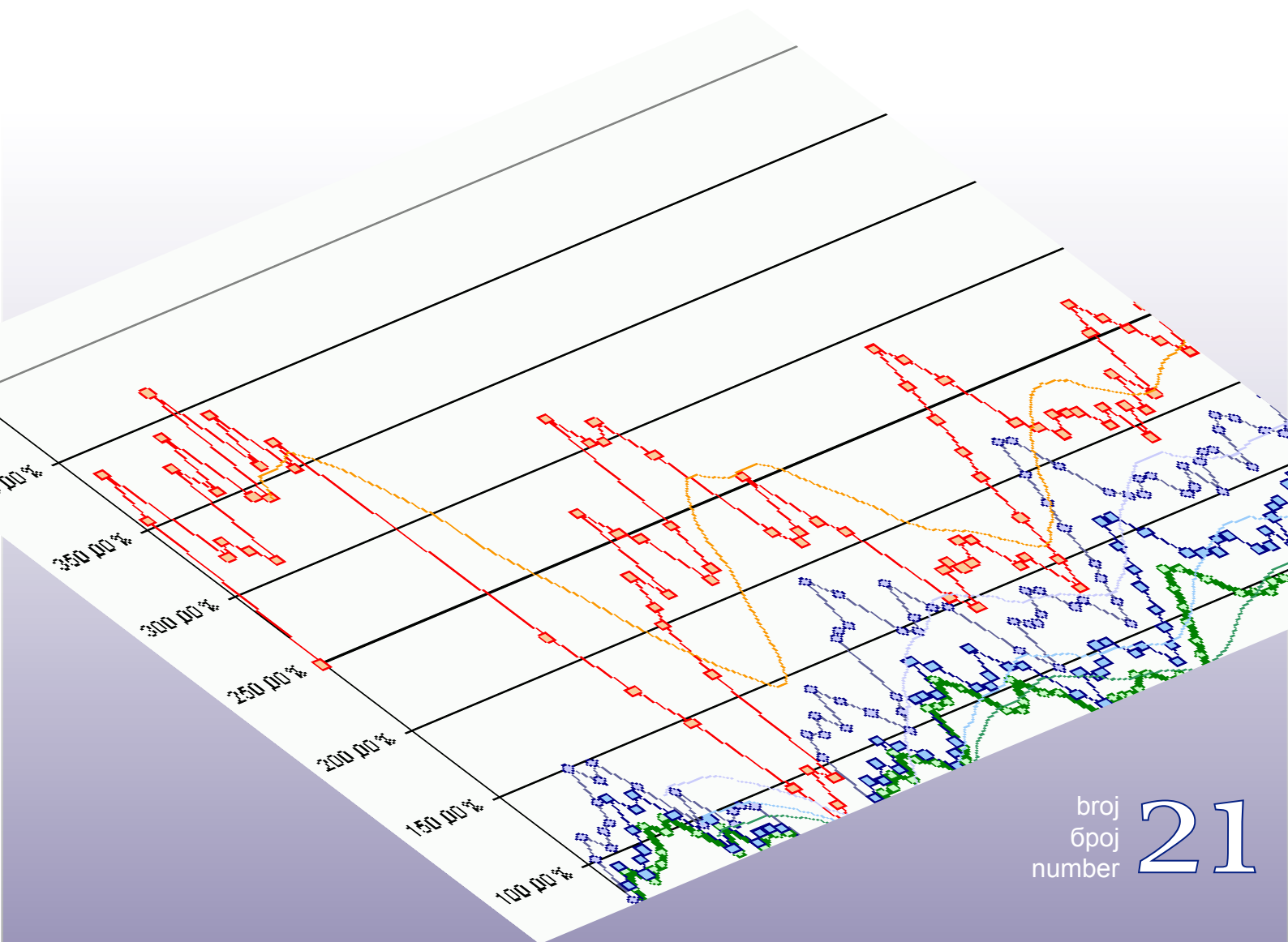




Macroeconomic Unit of the Governing Board of the Indirect Tax Authority

Oma Bilten



broj
број
number

21

Уз овај број...

Фискална реформа у Босни и Херцеговини захтијева и спровођење паралелног процеса - увођење механизма фискалне координације између различитих нивоа управе. У одсутности активнијег дјеловања Фискалног савјета ипак постоји фискална координација унутар БиХ, у виду Координационог одбора за буџет, који је, иако неформално тијело, добио подршку министара финансија БиХ и ентитета. У оквиру Одбора договорен је буџетски календар и заједничке смјернице за израду буџета државе и ентитета. Велики успјех Одбора представља и договор заједничких улазних параметара за израду буџета државе и ентитета. У раду Одбора дјелује и Одјељење за макроекономску анализу Управног одбора Управе за индиректно опорезивање (УИО), које, на темељу макроекономских пројекција Дирекције за економско планирање, припрема пројекције индиректних пореза и разрађује моделе расподеле. Примјењујући „rolling“ принцип, Одбор је већ започео активности на припреми документа оквирног буџета институција БиХ, ентитета и Брчко Дистрикта за период 2008-2010. Одјељење је у прилици да објави пројекције индиректних пореза за БиХ, које ће послужити за израду буџета централних влада у БиХ за фискалну 2008.годину.

У овом броју билтена дајемо краћу анализу наплате индиректних пореза у првом кварталу 2007 године. Треба напоменути да због специфичности преласка са система пореза на промет на систем пореза на додану вриједност (ПДВ-а), као и због карактеристика система ПДВ-а, први квартал 2006. није у потпуности репрезентативан квартал за поређење са овом годином.

Питање планирања и израде буџета је значајно питање фискалних односа у државама. Током посјете Министарству финансија Холандије у Хагу, у организацији Пројекта ПКФ, представници државног и ентитетских министарстава финансија упознали су се са процесом средњорочног планирања и припреме буџета у тој земљи, у циљу примјене стечених знања у БиХ. У овом броју објављујемо осврт о том студијском путовању.

У могућности смо да у овом броју објавимо прелиминарни консолидовани извјештај за општу владу БиХ за 2006.годину, који укључује фискалне операције институција БиХ, Федерације БиХ, Републике Српске, Дистрикта и свих кантона. Објављујемо и консолидовани извјештај за јануар 2007.године који укључује податке са јединственог рачуна УИО и извршење буџета ентитета за тај мјесец. Уједно, објављујемо и консолидоване извјештаје за 2006.годину за још три кантона Федерације БиХ.

мр.сц. Динка Антић
шеф Одјељења – супервизор

Садржај:

Пројекције прихода од индиректног опорезивања за период 2007-2010	2
Наплата индиректних пореза: I квартал 2007	9
Процес средњорочног планирања и припреме буџета – примјер Холандије	12
Консолидовани извјештаји: општа влада, јануар 2007	16
Прелиминарни консолидовани извјештаји: општа влада и кантони, 2006.	18
Консолидовани извјештаји: кантони	19
Из рада Управног одбора УИО	22

техничка обрада: Сулејман Хасановић, ИТ сарадник
превод : Един Смаилхоџић, Пројекат подршке ЕУ фискалној политици у БиХ

Пројекције прихода од индиректног опорезивања за период 2007-2010

(припремио: Огњен Ђукић, макроекономиста у Одјељењу)

У склопу рада Координационог одбора за буџет¹, Одјељење за макроекономску анализу два пута годишње израђује пројекције прихода од индиректног опорезивања. Термини израде ових пројекција су април и септембар. Пројекције из априла се користе као улазне претпоставке при изради Документа оквирног буџета за наредну годину. Документе оквирног буџета израђују Министарство финансија Федерације, Министарство финансија Републике Српске, Министарство финансија и трезора БиХ, а од 2008. године, и Брчко Дистрикт.

Табела 2. представља сажети преглед пројекција из априла ове године. Пројекције су базиране на актуелним подацима за прва два мјесеца 2007. године, историјским подацима из претходних година и макроекономским пројекцијама Дирекције за економско планирање.

У 2007. години се очекује раст прикупљених прихода од 3,5% у односу на прикупљене приходе из претходне године. Основни разлог за успорење раста прихода у 2007. години јесте скроман раст прихода од ПДВ-а услед најављеног успорења раста крајње потрошње према пројекцијама Дирекције за економско планирање, као и због већих износа поврата који ће бити исплаћени ПДВ обвезницима у току 2007. године.

Важно је напоменути да износи прикупљених прихода у 2006. и 2007. години нису једнаки средствима која ће бити распоређена корисницима тих средстава у истим годинама (види Табелу 2.) из разлога што је са истеком 2006. године на рачуну резерви остало око КМ 97 милиона, који нису распоређени корисницима, већ ће бити искориштени за финансирање поврата у току 2007. године. Други разлог за неслагање прикупљених и распоређених прихода је тај да су приходи који су прикупљени задњег радног дана 2006. године распоређени првог радног дана 2007. године. Због ова два разлога износ средстава за расподјелу је умањен у 2006. а увећан у 2007. години за исти износ (ставка Средства за расподјелу у Табели 2). Имајући ово у виду, **очекује се да ће износ средстава који ће бити распоређен корисницима у току 2007. године порастати за 9,1% у односу на средства распоређена у 2006. години, под претпоставком да сва прикупљена средства из 2007. године буду и распоређена у тој години.**

Иста претпоставка кориштена је и за наредне године, а то је да ће сва средства прикупљена у једној години бити и распоређена у истој години, тј. да на крају сваке године неће остати вишка средстава на рачуну резерви. Тренутан начин формирања резерви подразумијева уплату 10% бруто прикупљених средстава на рачун резерви, које се користе искључиво за финансирање поврата. Овај начин формирања резерви створио је вишак средстава на овом рачуну крајем 2006. године, али вјероватно неће бити довољан да би се подмириле потребе за повратима у току ове године у којој је укинута суспензија захтјева за поврате у готовини за неизвознике. **Када би у наредном периоду сви ПДВ обвезници захтијевали искључиво поврате у готовини, а не пореске кредите, онда би износ исплаћених ПДВ поврата у току 2007. године могао достићи КМ 800-850 милиона.** Са друге стране, ако је судити по прва два мјесеца ове године, тешко је вјероватно да ће ПДВ обвезници захтијевати само поврате у готовини, пошто су захтјеви за пореским кредитима у три наведена мјесеца били на прилично високом нивоу. Чини се да ПДВ обвезници по

¹ Координациони одбор за буџет је тијело основано под покровитељством ПКФ пројекта са циљем пружања подршке унапређењу квалитета средњорочног планирања буџета у БиХ, путем техничких анализа, савјета и препорука Фискалном савјету БиХ из области израде буџета. Чланови овог тијела су помоћник министра финансија и трезора БиХ, помоћници министара финансија Федерације БиХ и РС, као и директор Дирекције за економско планирање и шеф Одјељења за макроекономску анализу.

инерцији, или из неког другог разлога, још увијек захтијевају пореске кредите умјесто готовине на коју сада имају право.

Према томе, проналазак новог модела формирање резерви остаје отворено питање које ће се ријешити у наредном периоду².

У наредном дијелу текста дајемо детаљнија објашњења пројекције прихода појединачно по главним врстама прихода.

ПДВ

Пројекција ПДВ прихода у Табели 2. приказана је на нето основи која се добије када се од бруто ПДВ прихода одбију поврати који се исплаћују са рачуна резерви. Пројекција је рађена на тај начин што је ПДВ основица пројектована да прати раст потрошње, у складу са пројекцијама Дирекције за економско планирање, која је предвидјела релативно ниске стопе раста потрошње у наредном периоду (види Табелу 1). Приходи из ове ПДВ основице су даље кориговани за многобројне факторе да би се свели на *cash-flow* приступ.

Табела 1. Пројекција кретања укупне потрошње у БиХ

	2005	2006	2007	2008	2009	2010
Потрошња у мил КМ	19.346	19.759	20.658	21.560	22.415	23.397
Потрошња раст у %		2,1%	4,5%	4,4%	4,0%	4,4%

Извор: Дирекција за економско планирање

Утицај раста крајње потрошње на ПДВ основицу је додатно коригован према горе за 2007. годину. Ово је због тога што један дио потрошње из 2006. године није био опорезован ПДВ-ом јер је фактурисан унапријед већ крајем 2005. године. Због тога се очекује да би у 2007. години раст ПДВ основице требао бити пропорционално већи од раста крајње потрошње. Величина овог ефекта на ПДВ основицу је процијењена на око 1% бруто домаћег производа. Графикон 1 представља пројектовано кретања ПДВ основице.

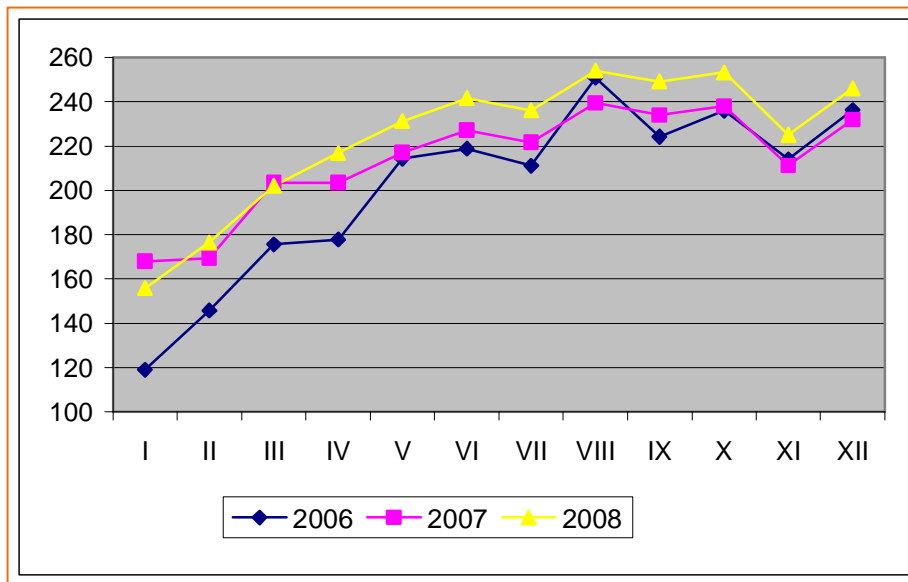
ПДВ приходи у 2007. години предвиђени су да порасту за 2,8%. Спорији раст ПДВ прихода на *цасх* основи у односу на релевантну ПДВ основицу у 2007. години произилази из повећаног обима исплате поврата ПДВ обвезницима. Ове исплате ће нарочито доћи до изражаја у првој половини године, када ће се исплаћивати заостали захтјеви за поврате из 2006. године, заједно са новонасталим захтјевима из текуће године. На Графикону 2. приказано је кретање исплаћених поврата и њихових захтјева на које су додати и искориштени порески кредити и њихови захтјеви. Са фискалног аспекта ефекат пореских кредита је једнак ефекту поврата, а то је да кредит, као и поврат, умањује пореску основицу. Једина разлика је у томе што се поврати исплаћују обвезницима у кешу, док се кредити користе за умањивање будућих обавеза. Из овог разлога на Графикону 2. ове двије величине су приказане заједно. Овдје се јасно може видјети да су се исплаћени поврати и искориштени порески кредити кретали испод нивоа њихових захтјева у 2006. години. Основни разлог за ово је суспензија права на исплату поврата неизвозницима у 2006. години, који су онда акумулирали износе пореских кредита на својим рачунима. Укидање ове суспензије доводи до раста пројектованих исплата поврата у првој половини 2007. године³.

² више о проблему резерви у Билтену бр. 19

³ Кориштена је претпоставка да ће ПДВ обвезници у наредном периоду захтијевати поврате у готовини, а не пореске кредите.

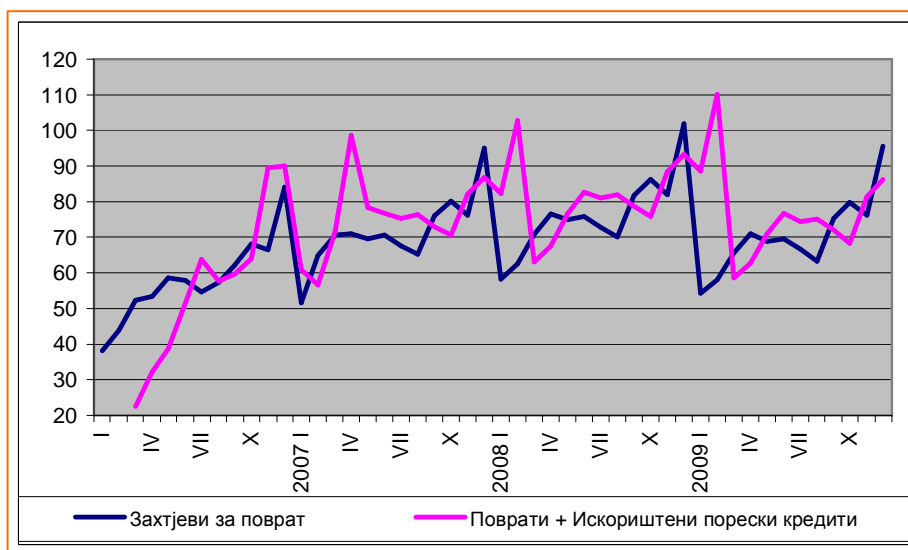
		у милионима КМ						година / претходна година				
		2005	2006	2007	2008	2009	2010	2006	2007	2008	2009	2010
I	ПДВ (нето)	...	2.441,6	2.509,7	2.625,5	2.726,6	2.841,9	...	102,8%	104,6%	103,9%	104,2%
II	Порез на пр. на ЈР	539,0	11,7	0,0	0,0	0,0	0,0	2,2%	0,0%
III	Акцизе	790,8	857,3	904,8	948,9	991,4	1.039,8	108,4%	105,5%	104,9%	104,5%	104,9%
III.1	Нафта	405,6	418,4	444,6	468,6	492,1	518,6	103,2%	106,3%	105,4%	105,0%	105,4%
III.2	Дуван	282,9	320,7	325,7	340,0	353,4	368,9	113,4%	101,6%	104,4%	104,0%	104,4%
III.3	Алкохол и пиво	53,2	68,2	78,4	81,8	85,1	88,8	128,1%	115,1%	104,4%	104,0%	104,4%
III.4	Безалкох. пића	19,9	16,5	21,2	22,1	23,0	24,0	83,1%	128,2%	104,4%	104,0%	104,4%
III.5	Кафа	29,3	33,4	34,8	36,4	37,8	39,5	113,9%	104,4%	104,4%	104,0%	104,4%
IV	Царине	605,6	557,3	599,1	555,3	501,8	440,9	92,0%	107,5%	92,7%	90,4%	87,9%
V	Путарина	169,9	176,6	187,6	197,7	207,6	218,8	103,9%	106,2%	105,4%	105,0%	105,4%
VI	Остало	6,2	78,2	64,3	65,6	66,9	68,3	1261,9%	82,2%	102,0%	102,0%	102,0%
VII	УКУПНО	2.111,5	4.122,7	4.265,4	4.393,0	4.494,3	4.609,7	195,2%	103,5%	103,0%	102,3%	102,6%
VIII	Пренос у идућу год		-110,9	110,9								
IX	СРЕДСТВА ЗА РАСПОДЈЕЛУ	2.111,5	4.011,8	4.376,3	4.393,0	4.494,3	4.609,7	195,2%	109,1%	100,4%	102,3%	102,6%

Табела 2. Пројекција прихода на јединственом рачуну, 2007 - 2010



Графикон 1. Пројектовани ПДВ приходи на бази акруалне ПДВ основице⁴, у КМ мил.

Овакво кретање исплаћених поврата и искориштених кредита утицало је на то да су остварени приходи у 2006. години били већи од оног што сугерише пореска основица. Ово се наравно десило на уштрб 2007. године, која ће бити знатно оптерећенија ПДВ повратима. Све ово нам сугерише да *cash-flow* ПДВ-а значајно одступа од своје акруалне основице у 2006. и 2007. години⁵.



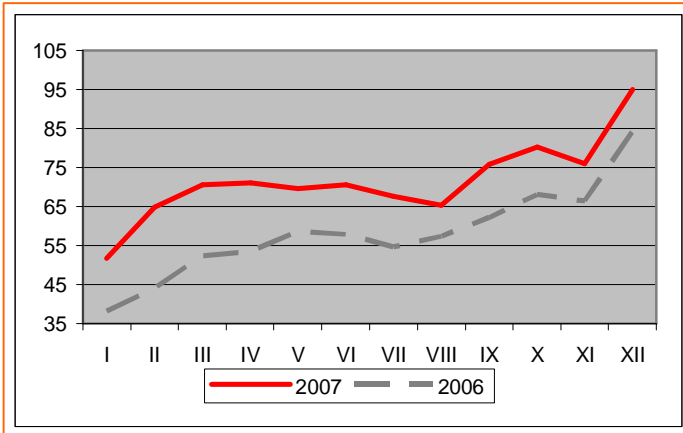
Графикон 2. Захтјеви за ПДВ поврате и кредите и исплаћени поврати и искориштени кредити, пројекција у КМ мил

Као што смо рекли, у току 2007. године исплаћени поврати и искориштени кредити ће бити изнад захтјева за повратима и кредитима у тој години. Поред тога, очекује се да ће и сами захтјеви у 2007. години порасти у односу на претходну годину како у апсолутним, тако и у релативним износима (види Графикон 3. и Графикон 4.).

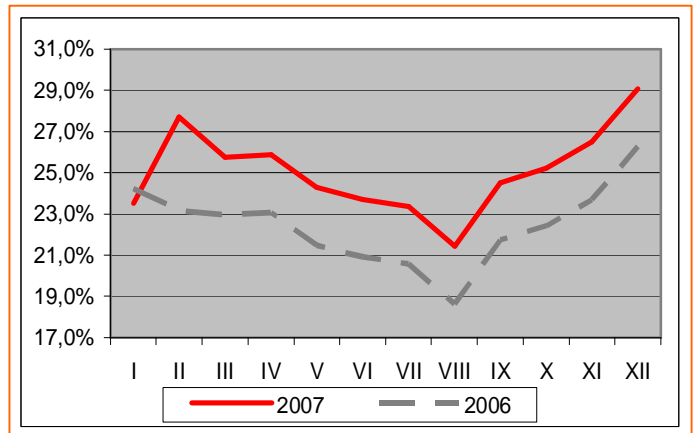
⁴ Дефинирана као: ПДВ на увоз + ПДВ по пријавама + Искориштени порески кредити (t+1) – Захтјеви за поврат – Захтјеви за пореске кредити.

⁵ Према акруалним подацима из пореских пријава од 26.03.2007 .г., укупне консолидоване нето обавезе ПДВ обвезника из пореских пријава за 12 мјесеци 2006. године износе приближно КМ 2360 мил.

Основни разлог за то јесте пројектован брз раст инвестиција који далеко премашују раст потрошње у истом периоду⁶.



Графикон 3. Захтјеви за поврат и пор. кредите, У КМ мил.



Графикон 4. Захтјеви за поврат и пор. кредите као % бруто прихода⁷

Према томе, можемо закључити да су основни разлози успорења раста ПДВ прихода у 2007. години ниже пројектовани раст потрошње, исплата заосталих пореских кредита, као и убрзан раст нових захтјева за поврат.

Акцизе

Пројекције акцизних прихода за 2007. годину рађене су на бази података за прва два мјесеца исте године, историјском тренду прихода, као и њиховој сезонској шеми. Приходи за наредни период, 2008. – 2010., везани су за макроекономске пројекције Дирекције за економско планирање, гдје су приходи од нафте и нафтних деривата везане за раст реалног домаћег бруто производа, а приходи од осталих акцизних производа за раст домаће потрошње⁸. Пројекције су рађене појединачно за сваку групу производа.

Нафта и нафтни деривати

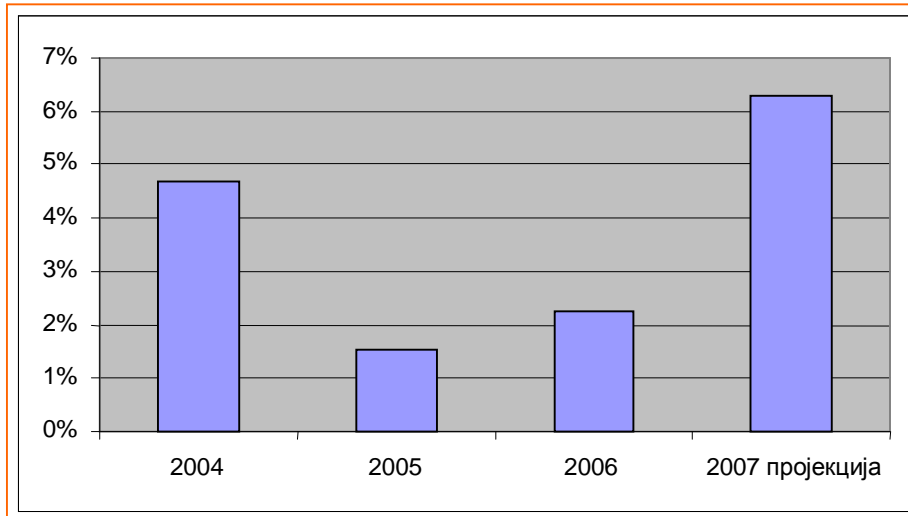
Раст прихода од акциза на нафту и нафтне деривате пројектован је на нивоу од 6,3% за 2007. годину. Ово представља значајно повећање стопе раста у односу на претходне двије године (1,5% у 2005. и 2,2% у 2006., види Графикон 5). Неки од разлога који објашњавају ово повећање јесу пораст инвестиција и индустријске потрошње нафте и нафтних деривата као и благи пад цијена нафте на свјетском и домаћем тржишту⁹. Пројекције за наредне године везане су за пројектовани реални раст бруто домаћег производа, а не за номинални, из разлога што акцизе на нафту представљају порез на количину, а не на вриједност увезене нафте.

⁶ Дирекција за економско планирање пројектовала је стопу раста приватних инвестиција од 12,3% у БиХ за 2007. годину.

⁷ Бруто приходи су дефинисани као: ПДВ на увоз + ПДВ по пријавама + Искориштени порески кредити (τ+1).

⁸ Иако се у дугом року може очекивати да ће акцизни приходи бити мање него јединично еластични у односу на крајњу потрошњу, тј да ће расти спорије од раста крајње потрошње, приходе од акциза смо везали за ову величину узимајући у обзир релативно конзервативну пројекцију раста потрошње.

⁹ Више о утицају цијена нафте и нафтних деривата на приходе од индиректних пореза можете наћи у Билтену 10.



Графикон 5. Годишњи раст прихода од акциза на нафту и нафтне деривате, у %

Дуван

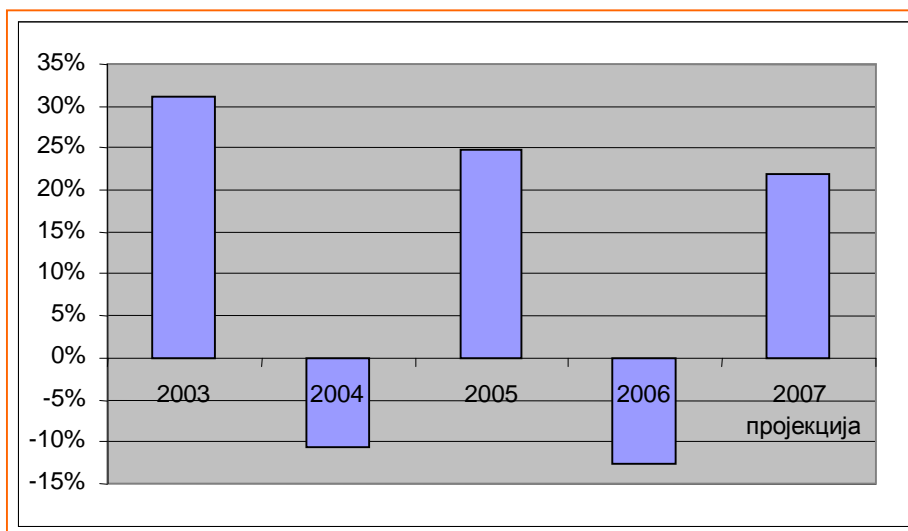
Подаци за прва два мјесеца 2007. године најављују значајно успорење раста ових прихода који су за 2007. годину пројектовани да расту стопом од 1,6%. Приходи у наредном периоду везани су за пројектовани раст потрошње.

Акцизе на алкохол и пиво

У складу са прогнозама Одјељења за макроекономску анализу, после вишегодишњег периода опадања, у прошлој години овај извор прихода је промијенио овај негативни тренд, када је порастао за 31,5% у односу на претходну годину. И ове се године очекује наставак позитивног тренда, па је раст пројектован на нивоу од 12,1%. Приходи у наредном периоду везани су за пројектовани раст потрошње.

Безалкохолна пића

Акцизе на безалкохолна пића биљежила су нестабилно кретање у претходном периоду (види Графикон 6.). Након пада у прошлој години подаци за прва два мјесеца текуће године најављују раст који је пројектован на нивоу од 28,2%. Приходи у наредном периоду везани су за пројектовани раст потрошње.



Графикон 6. Годишњи раст прихода од акциза на безалкохолна пића, у %

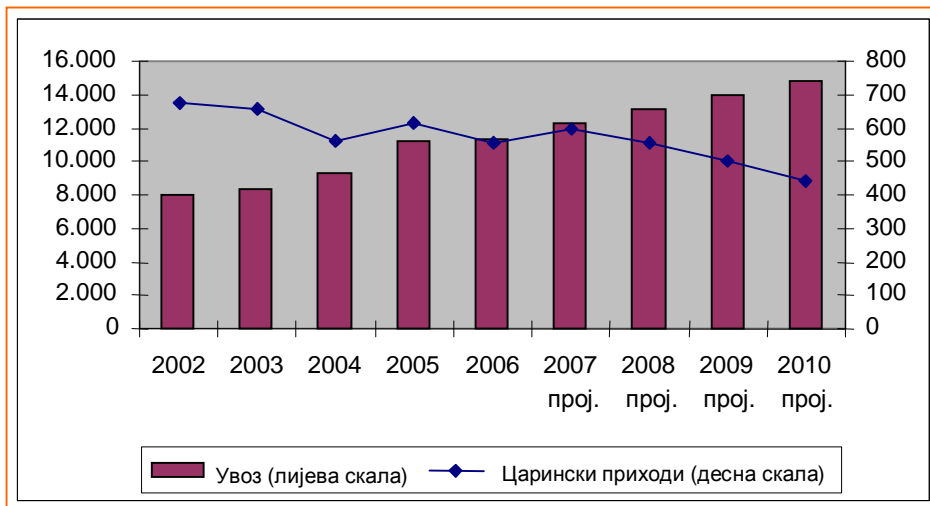
Кафа

Према подацима за прва два мјесеца 2007.године, пројектовано је успорење раста прихода од акциза на кафу са 16,2% у 2006. на 1,9% у 2007. години. Приходи у наредном периоду везани су за пројектовани раст потрошње.

Царине

Царински приходи представљају изразито промјенљив извор прихода са великим бројем структурних промјена, те свако ослањање на историјски тренд прихода није захвално. У овом тренутку у току је више процеса који ће имати одлучујући утицај на царинске приходе у наредном периоду. Босна и Херцеговина се налази у процесу преговора са ЕУ о царинским концесијама које имају за циљ да сведу увоз у БиХ из ЕУ на бесцаринску основу за одређене групе производа кроз наредни период. У току израде ових пројекција Одјељење за макроекономску анализу није имало податке о динамци, као ни о групама производа који ће бити обухваћени овим процесом. Основна претпоставка која је овдје кориштена јест да ће се царине за комплетан увоз из ЕУ свести на бесцаринску основу кроз наредни петогодишњи период. БиХ ове године такође ступа у регионални споразум ЦЕФТА, а преговори о приступу Свјетској трговинској организацији се примичу крају. Све су ово разлози зашто је кориштен релативно конзервативан приступ при израде пројекције ових прихода.

И поред наведеног, подаци за прва два мјесеца сугеришу пораст царинских прихода у 2007. години који је пројектован на нивоу од 7,5% у односу на претходну годину. Овакви подаци су посљедица раста увоза у текућој години потенцијално на нивоу изнад пројектованих очекивања, као и чињеници да су Бугарска и Румунија постала чланице ЕУ са 01.01.2007.г., чиме су престали да важе билатерални споразуми о бесцаринској трговини са ове двије земље. На Графикону 7. представљено је кретање увоза и царинских прихода са пројекцијом до 2010. године, гдје је кориштена претпоставка раста увоза од 8,1% у 2007. години, у складу са пројекцијама Дирекције за економско планирање. У наредним годинама пројектован је пад прихода као посљедица кориштене претпоставке о примјени царинских концесија према ЕУ.



Графикон 7. Увоз роба и царински приходи, у КМ мил

Путарине

У складу са пројекцијом акциза на нафту и нафтне деривате, и пројекција прихода од путарине пројектована је да расте вишом стопом (6,2%) у односу на претходне двије године. Пројекције за наредне године везане су за пројектовани раст реалног бруто домаћег производа.

Остало

Ставка "Остало" у Табели 2. односи се на остале приходе и накнаде, остале исплаћене поврате као и прикупљене али неразврстане приходе.

Пренос у идућу годину

Ставка „Пренос у идућу годину“ у Табели 2. односи се на резерве на ЈР (у износу од КМ 97 мил.) и средства прикупљена у 2006. а распоређена корисницима у 2007. години. Кориштена је претпоставка да у наредном периоду неће бити вишка средстава на рачуну резерви, тј. да ће висина резерви бити једнака исплаћеним повратима.

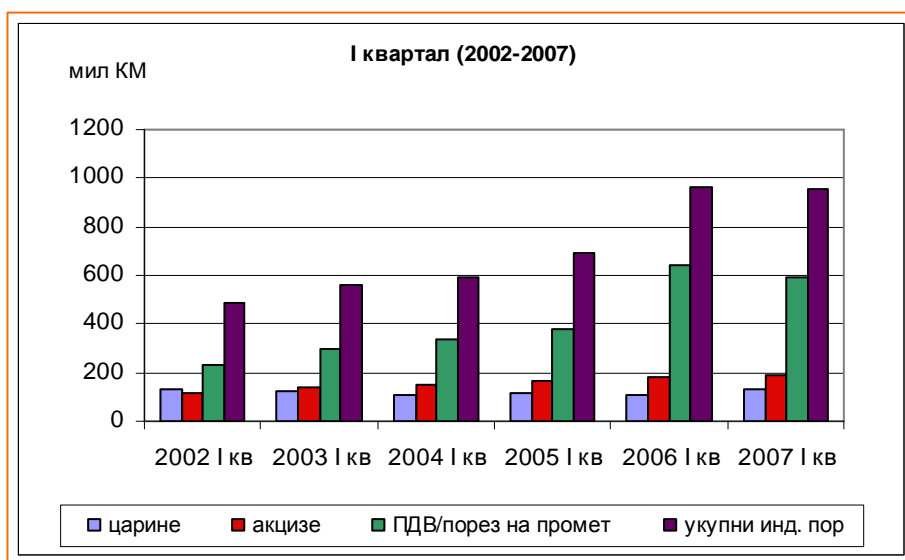
Средства за расподјелу

Ставку „Средства за расподјелу“ у Табели 2 чине средства за расподјелу буџетским корисницима: БиХ институције, Федерација, Република Српска и Брчко Дистрикт.

Наплата индиректних пореза у првом кварталу 2007.године

(припремила: мр.сц. Динка Антић)

Анализа наплате индиректних пореза у првом кварталу 2007.године заснива се на подацима о нето готовинском току на јединствени рачун УИО¹⁰. У првом кварталу 2007.године наплаћено је укупно 954 мил КМ индиректних пореза у БиХ, што је, уколико укључимо и 10,4 мил КМ наплаћених, а неусклађених прихода¹¹, незнатно више него у истом кварталу претходне године.



Графикон 8.

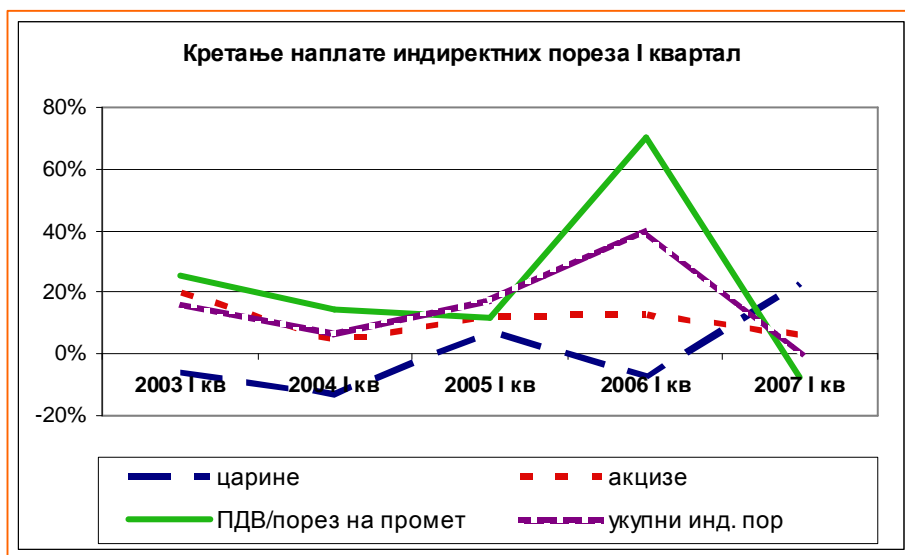
Треба имати у виду да први квартал 2006. године не може бити репрезентативан за поређење са 2007.годином због увођења пореза на додату вриједност и прелаза из система пореза на промет. У првом кварталу прошле године поднешене су само двије пријаве ПДВ-а, за јануар и фебруар, први поврати ПДВ-а су исплаћени тек у марту. У првом кварталу десиле су се уплате заосталог пореза на промет на ентитетске рачуне, као и уплате пореза на промет у малопродаји код субјеката који нису ушли у систем ПДВ-а. На високу наплату заосталог пореза на промет утицао је енорман увоз

¹⁰ Бруто наплату ПДВ-а чини наплата ПДВ-а на увоз, наплата по ПДВ-е пријавама и други случајеви једнократне или принудне наплате ПДВ-а. Нето наплата ПДВ-а се добије након умањења бруто наплате за износ исплаћеног поврата. Приходи од осталих индиректних пореза су умањени за износе осталих поврата са јединственог рачуна.

¹¹ Неусклађени приходи подразумевају приходе код којих не могу довести у везу аналитика уплата (јединствени рачун) и аналитичке евиденције обвезника у модулима ИТ система УИО (ПДВ, царине, акцизе)

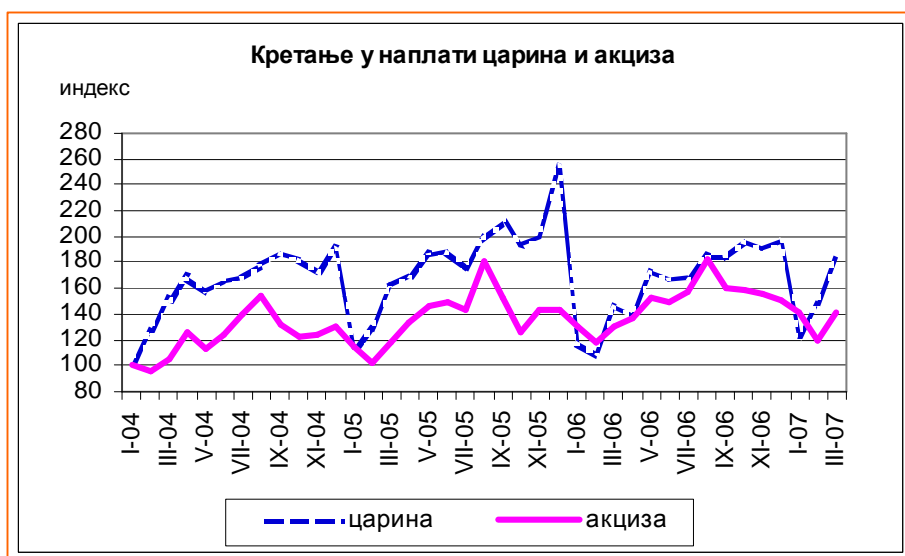
добра, која су била ослобођена плаћања или порезована са 10% пореза на промет, у последњем кварталу 2005.г., као и промет услуга, које су фактурисане у 2005.години, а испоручене у 2006. Удио заосталог пореза на промет је представљао 25% наплате индиректних пореза у првом кварталу 2006.године.

Посматрајући наплату индиректних пореза по врсти прихода у првом кварталу је забиљежен раст прихода од царина и царинских дажбина од чак 22% у односу на исти квартал 2006, углавном захваљујући брзом расту увоза и наплати царине на увоз нафте из Бугарске, Румуније и Турске¹² (Графикон 9).



Графикон 9.

Наплата акциза је расла по стопи од 6% у односу на први квартал 2006.године. (Графикон 10)



Графикон 10.

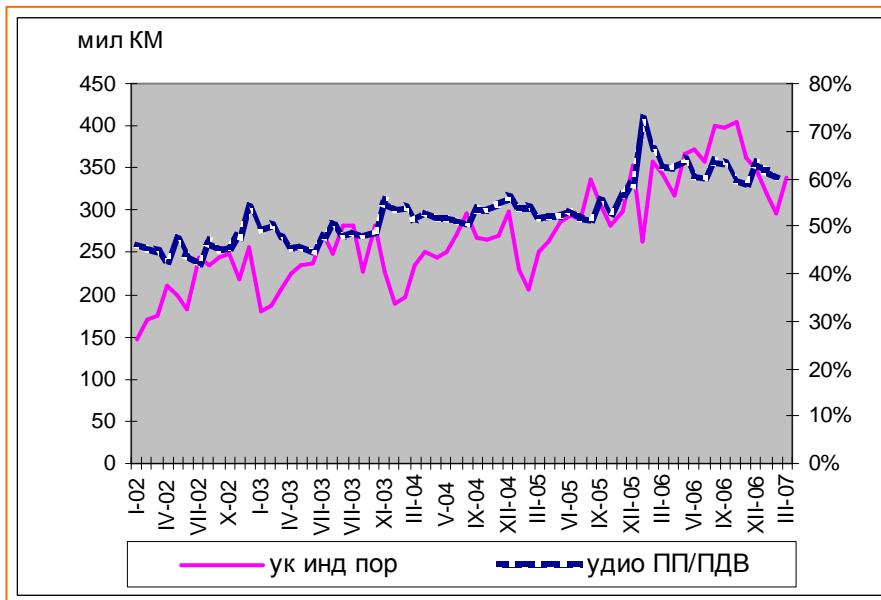
Највећи удио у индиректним порезима и даље има ПДВ, али тај удио је нешто нижи него што је био прошле године, због наплате заосталог пореза на промет у

¹² Очекује се да ће у наредном периоду доћи до примјене уговора о слободној трговини са Турском, што ће довести до повећања увоза нафте из Турске и смањења царина по том основу.

2006.години. Но, и даље удио ПДВ-е је много већи у структури индиректних пореза него што је то био случај са порезом на промет (Графикон 11).

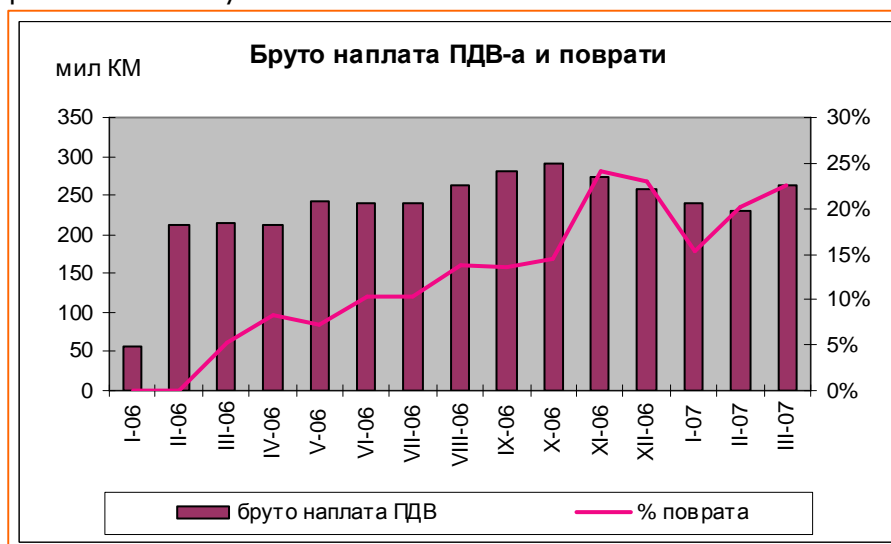
Ово је врло важна чињеница, која показује врло велику осјетљивост прихода од индиректних пореза, а тиме и укупних прихода свих нивоа управе, на могуће промјене пореске политике у сфери ПДВ-а (нпр. увођење снижених стопа ПДВ-а или ослобађања). Значај прихода од ПДВ-а за фискалну стабилност земље ће у будућности бити још већи, будући да се очекује рапидно смањење царина након потписивања Споразума са ЕУ.

Након благог пада прихода од ПДВ-а почетком године нето наплата ПДВ-а је у марту порасла за скоро 12%, иако је у марту исплаћено скоро 60 мил КМ поврата.



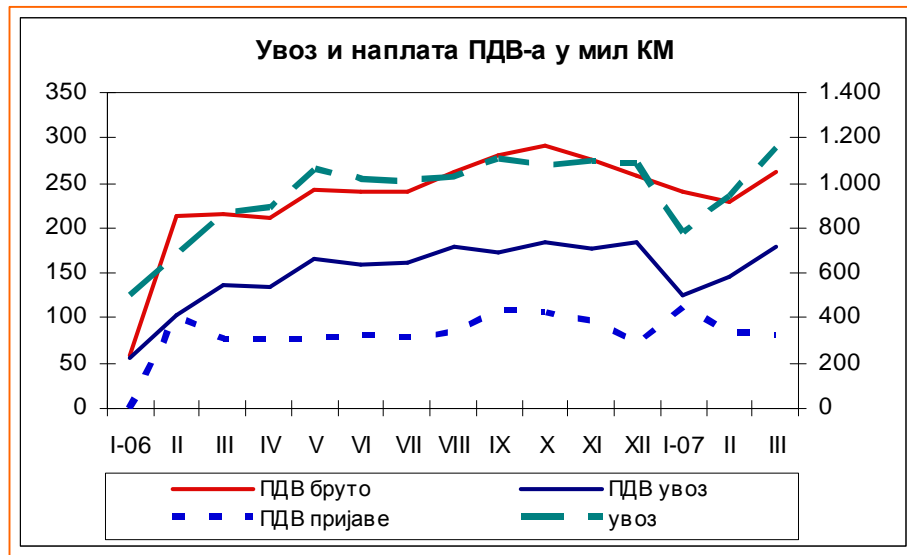
Графикон 11.

Стопа поврата у односу на бруто наплату расте, што је и очекивано с обзиром на релаксацију увјета за остварење поврата. Ниво поврата још увијек је испод оног нивоа које је Одјељење очекивало (Графикон 12). На дан 31.3.2007. г. регистрирано је 64 мил КМ пореских кредита, који ће се користити за компензацију будућих обавеза по основу ПДВ. Опређељење обвезника за порески кредит, умјестио исплате поврата у готовини, донијеће нови шок у виду великих захтјева за поврате у мјесецу августу 2007.године. Истовремено, потребно је пажљиво планирање резерви на јединственом рачуну, будући да је одлив са рачуна резерви много бржи него што је текући прилив по основу наплате.



Графикон 12.

Повећање у наплати резултат је великог пораста увоза у фебруару и марту, око 20% на мјесечној основи. Повезаност увоза и увозног ПДВ-а, као и утјецај увоза на бруто наплату ПДВ-а може се видјети на сљедећем графикону:



Графикон 13.

Позитивна је чињеница да су дугови обвезника по основу ПДВ-а прилично ниски, у поређењу са бројем обвезника и укупном наплатом. Регистрирано је око 90 мил КМ КМ дугова по основу неплаћених обавеза за ПДВ, али само 19% (или 16,939 мил КМ) односи се на дугове по основу неплаћеног а пријављеног ПДВ-а. Остатак се односи на дуг аутоматски разрезан у ИТ систему УИО за обвезнике који су пропустили да поднесу пријаву.

Процес средњорочног планирања и припреме буџета – примјер Холандије (припремила: Александра Регоје, макроекономиста у Одјељењу)

Холандија је уставна монархија. Обухвата 12 регија и 450 општине. На челу државе је краљица Beatrix. Политичку власт има демократски изабран парламент, а заснива се на уставу који становништву гарантује индивидуалне слободе. Извршну власт има премијер са кабинетом. Чланове кабинета премијера формално именује краљица.

Законодавну власт има дводомни Парламент. Сачињен је од Сената који броји 75 чланова и Представничког дома који броји 150 чланова. Оба дома се бирају на период од четири године. Сваке четири године, на почетку мандата новоизабрана влада израђује тзв. „Коалициони споразум“ који обухвата основне политичке одлуке, буџетска правила, те фискалне циљеве који се желе постићи до истека мандата. **Коалициони споразум заснован је на Среднорочној економској прогнози коју израђује независно тијело - Централни уред за планирање (СВР).**

Централни уред израђује средњорочне економске пројекције раста за предстојеће 4 године, те обрачун расположивих буџетских средстава, под претпоставком да неће доћи до измјена у политикама. Поред средњорочних пројекција, ЦБП израђује и краткорочне пројекције холандске економије и окружења. Анализе се објављују два пута годишње. У марту/априлу се објављује централни економски план (ЦЕП), који служи као основа за планирање буџета, а трећи уторак у септембру, заједно са националним буџетом, објављују се макроекономске прогнозе (ревидиран ЦЕП).

Централни уред за планирање има још једну важну улогу, а то је оцјена платформи политичких странака. ЦБП као независна институција даје мишљење да ли су политичке платформе изводљиве и економски оправдане, те какав ће ефекат имати

на економију. Треба нагласити да политичке партије немају законску обавезу слања платформи и програма на анализу, али то чине из конкурентских разлога. Овакве анализе на упоредан начин информирају гласаче прије избора о приједлозима политика и њиховим дугорочним посљедицама. Са друге стране обавезују политичке партије да представе озбиљне програме, те да их након избора и имплементирају.

Национални буџет са састоји од буџета појединих министарстава. Сваки буџет се засебно предлаже Представничком дому и Сенату у форми рачуна. Буџет се састоји из чланова који представљају циљеве политика које Влада жели остварити. Сви министри имају политичку одговорност за припрему и имплементацију буџета њиховог министарства.

Буџетски приходи и расходи су стриктно одвојени. Као резултат тога, **било који премашај прихода од планираних се неће моћи искористити за повећање јавне потрошње**. И обрнуто, подбачај плана прихода не захтијева аутоматско смањење трошкова. Приходи и расходи су раздвојени из више разлога. Као прво, процес доношења одлука неће бити ефикасан ако свака промјена у пројекцијама прихода аутоматски вуче додатне трошкове или смањење потрошње. Ниво прихода зависи од економских флукуација које је тешко предвидјети. У случају да је обим расхода увијек условљен промјењивим јавним приходима, то би резултирало већом политичком нестабилношћу. Са друге стране, ово правило помаже у контроли нивоа јавне потрошње.

Процес припреме буџета

Октобар / Новембар (т-2) године

Припрема буџета за годину (т) почиње већ у октобру (т-2) године. Министар финансија шаље **буџетска правила** осталим министрима која садрже техничке и процедуралне упуте којих се они требају придржавати приликом припреме буџета. Упуте садрже процедурална правила, као што су рок до којег министри требају доставити нацрте буџета, али и економске показатеље који утичу на висину јавне потрошње.

Фебруар / март (т-1) године

Припрема буџета ресорних министарстава се врши унутар различитих одјељења. Приликом припреме буџета министарстава, посебно се наглашава контекст политика, односно шта су циљеви буџета, како их постићи и колико коштају. При припреми нацрта буџета узимају се у обзир и буџети из текуће и претходних година. Приједлози се достављају Централном одјелу за финансијска и економска питања, који их разматра и просљеђује министру и државном секретару (унутар ресорног министарства). Они одлучују о приоритетима, односно на које области се треба утрошити више средстава, а на које мање. Након тога састављају писма о политикама која достављају Министарству финансија.

Март / април (т-1) године

Министарство финансија врши анализу на основу информације из писама о политикама, те економских пројекција од Централног уреда за планирање. Министар финансија шаље ресорним министарствима оквирно писмо о могућностима и проблемима предстојеће буџетске године. У овом оквирном писму се наводи да ли се требају смањити расходи у појединим секторима, односно да ли има простора за додатне расходе.

Април/мај (т-1) године

У априлу Вијеће министара заједно разматра приходовне и расходне стране буџета. Након што Вијеће донесе одлуку, министар финансија доставља ресорним министарствима писмо о укупним износима буџета.

Јуни (т-1) године

Средином јуна министарства достављају прелиминарне нацрте буџета Министарству финансија. Разматра се да ли је сваки буџет ресорног министарства у сагласности са постигнутим договорима (Коалициони споразум, Писмо о укупним износима буџета), да ли је јасно наведено шта су циљеви које министарства желе постићи, те колико

ће се новца утрошити на сваки циљ. Министарство финансија припрема Буџетски меморандум који садржи основе економске политике.

Јуни / јули (т-1) године

Министарства даље разматрају нацрте њихових буџета. У исто вријеме Министарство финансија саставља Буџетски меморандум, који представља објашњење националног буџета и његових финансијских учинака. Он објашњава економску ситуацију и политике цјелокупног јавног сектора.

Август (т-1) године

У мјесецу августу Вијеће министара доноси одлуке о Буџетском меморандуму и појединачним буџетима. У том периоду су доступне ажуриране макроекономске прогнозе Централног уреда за планирање.

Септембар (т-1) године

Трећи уторак у септембру обиљежава се "Буџетски дан". На тај дан краљица златном кочијом долази у Binnenhof где отвара прво редовно заседање парламента. Говором у свечаној сали (Ridderzaal) она износи програм и смернице владе за наредну годину. Након тога министар финансија у име Савјета министара подноси приједлог буџета Представничком дому.

Извор: материјали за семинар под називом "Сprovedба дјелотворних процеса средњорочног планирања и припреме буџета" организован од стране ПКФ-а, финансиран од стране Канцеларије за међународни развој Владе Велике Британије Хаг, Холандија, Април 2007

Консолидовани извјештаји

(припремила Александра Регоје, макроекономиста у Одјељењу)

Напомена за табелу 3 и 4

Консолидовани извјештај укључује:

- приходе од индиректних пореза које прикупља Управа за индиректно опорезивање на Јединствени рачун,
- трансфере са Јединственог рачуна УИО за сервисирање вањског дуга,
- трансфере са Јединственог рачуна УИО за финансирање Брчко Дистрикта, кантона, општина и Дирекција за путеве,
- приходе буџета Босне и Херцеговине са Јединственог рачуна УИО,
- приходе и расходе буџета Федерације БиХ,
- приходе и расходе буџета Републике Српске.

Напомена за табелу 5

1. Консолидовани извјештај укључује:

- приходе и расходе буџета БиХ (прелиминарни извјештаји)
- приходе и расходе буџета Брчко Дистрикта
- приходе и расходе буџета РС
- приходе и расходе буџета ФБиХ
- приходе и расходе буџета кантона

2. У извјештај је укључена амортизација вањског дуга

3. Процијењени су подаци за ХИ и ХИИ мјесец Босанско-подрињског кантона

Напомене за табеле 6, 7 и 8

1. Консолидовани извјештај укључује:

- Приходе и расходе буџета кантона
- Приходе и расходе буџета припадајућих општина

2. Расходовна ставка кантоналних буџета „Грантови другим нивоима власти“ и „Капитални грантови другим нивоима власти“ нетирана је са приходовним ставкама општина „Грантови од осталих нивоа власти“ и „Капиталне потпоре од осталих нивоа власти“;

У случајевима када је износ грантова другим нивоима власти на расходовној страни кантона мањи од примљених грантова на ставкама општина, а обзиром да **расходовна ставка „Грантови појединцима“ у себи садржи и грантове усмјерене кроз општинске буџете**, Одјељење је поступило на сљедећи начин: Преостала разлика на ставкама општина „Грантови од осталих нивоа власти“ и „Капиталне потпоре од осталих нивоа власти“ нетирана је са расходовном ставком кантоналног буџета „Грантови појединцима“.

*Нето позајмљивање=Позајмљивање -примљене отплате датих зајмова

**Нето финансирање = Примљени кредити - отплате кредита

Општа влада, јануар 2007. година

мил КМ

		I
1	Текући Приходи	347,8
11	Порезни приходи	338,3
111	Индијектни порези (и средства са ЈР)	321,0
	ПДВ	202,5
	ПДВ на увозе	126,6
	ПДВ обавеза према ПДВ пријавама	111,6
	ПДВ према аутоматском разрезу од стане УИО	0,1
	ПДВ једнократне уплате	0,2
	Остало	0,9
	Поврат ПДВ	-36,9
	Царине	35,2
	Порез на промет	0,7
	Акциза	68,3
	увозни пр.	53,7
	у земљи	14,6
	Путарина	13,7
	Остало	1,0
	Остали поврати	-0,5
112	Директни порези	17,2
	Порези на доходак и добит	6,2
	Остали порески приходи	11,0
12	Непорезни приходи	9,5
13	Остали приходи	0,0
14	Донације/грантови	
15	Трансфери виших нивоа	0,0
2	Текући Расходи	256,1
21	Текући издаци	34,5
211	Плате и накнаде	30,4
	Плате	28,0
	Накнаде	2,4
212	Издаци за материјал и услуге	4,1
22	Грантови/Социјални трансфери/Субвенције	14,3
	Трансфери домаћинствима	10,7
	Трансфери организацијама/институцијама	0,9
	Субвенције	2,7
23	Плаћање камате	0,3
24	Остали издаци/потрошња/трансфери	2,5
25	Трансфери са ЈР	201,8
	од чега: Буџет БиХ	46,2
	од чега: ФБиХ / кантони, општине, Дирекција за цесте	119,2
	од чега: РС / градови, општине, ЈП "Путеви РС"	25,8
	од чега: Брчко	10,6
27	Трансфери кантонима, општинама и градовима	2,7
28	Нето позајмљивање*	0,0
3	Нето набавка нефинансијских средстава	0,1
4	Владин суфицит (+) дефицит(-) (1-2-3)	91,6
	од чега: ЈР УИО	-11,9
	од чега : Буџет ФБиХ	74,1
	од чега : Буџет РС	29,5
5	Нето финансирање**	-24,80

Табела 3. Мјесечни консолидовани извјештај

Општа влада, 2006. година

мил КМ

		I	II	III	IV	V	VI	VII	VIII	IX	X	XI	XII	Q1	Q2	Q3	Q4	Укупно
1	Текући Приходи	218,1	360,4	384,9	342,7	401,7	385,4	494,5	431,5	446,6	442,6	402,8	401,9	963,4	1129,9	1372,5	1247,3	4713,2
11	Порезни приходи	206,0	343,9	355,1	330,5	382,5	368,1	375,6	406,6	418,3	418,5	373,9	369,5	904,9	1081,1	1200,5	1161,8	4348,3
111	Индицирени порези (и средства са ЈР)	190,7	322,6	323,6	315,9	366,4	351,2	357,0	388,5	388,9	401,1	355,2	343,7	836,9	1033,4	1134,4	1100,0	4104,7
	ПДВ	57,3	212,7	203,7	194,4	224,3	215,4	215,6	226,4	242,6	249,2	208,5	198,6	473,7	634,1	684,7	656,3	2448,8
	ПДВ на увозе	56,5	102,6	136,7	134,2	165,7	159,2	161,1	178,5	172,1	184,3	177,8	184,7	295,8	459,2	511,7	546,9	1813,5
	ПДВ обавеза према ПДВ пријавама	0,8	100,7	75,9	76,6	75,4	80,2	78,0	83,5	108,1	106,2	95,8	72,2	177,4	232,2	269,6	274,2	953,4
	ПДВ према аутоматском разрезу од стане УИО			0,1	0,7	0,1	0,3	0,1	0,2				0,1	0,1	1,0	0,3	0,1	1,5
	ПДВ једнократне уплате	0,1	9,4	2,1	0,3	0,1	0,2	0,2	0,3	0,1	0,2	0,1	0,2	11,6	0,6	0,6	0,4	13,3
	Остало			0,1	0,1	0,2	0,3	0,8	0,5	0,5	0,7	0,8	0,8	0,1	0,5	1,8	2,3	4,7
	Поврат ПДВ			-11,2	-17,5	-17,2	-24,7	-24,5	-36,5	-38,3	-42,2	-66,0	-59,5	-11,2	-59,5	-99,2	-167,6	-337,5
	Царине	33,3	30,8	41,5	39,3	49,1	47,0	47,4	52,2	51,9	55,7	53,7	55,9	105,6	135,4	151,5	165,3	557,8
	Порез на промет	25,0	10,6	4,4	3,0	3,2	2,2	1,9	2,5	1,4	1,9	1,4	1,3	40,0	8,3	5,8	4,5	58,6
	увозни акцизни производи	7,8	0,2	0,0	0,0	0,2	0,0	0,0	0,0	0,1	0,0	0,1	0,0	8,0	0,2	0,1	0,1	8,4
	домаћи акцизни производи	1,1	2,0	0,2	0,1	0,1	0,1	0,0	0,4	0,0	0,0	0,0	0,0	3,3	0,4	0,4	0,1	4,2
	остали производи	9,4	4,1	2,3	1,2	1,2	0,9	0,8	1,2	0,7	0,9	0,8	0,5	15,8	3,4	2,6	2,2	24,0
	на услуге	6,5	4,0	1,7	0,9	0,7	0,4	0,4	0,3	0,4	0,5	0,3	0,5	12,2	2,0	1,2	1,3	16,8
	остало	0,2	0,3	0,2	0,7	0,9	0,7	0,6	0,6	0,2	0,4	0,2	0,2	0,7	2,3	1,4	0,8	5,2
	Акциза	62,8	56,9	63,1	66,4	74,0	72,2	76,1	88,1	77,1	77,0	75,1	72,9	182,8	212,6	241,3	225,0	861,6
	увозни пр.	50,5	45,7	48,4	54,1	58,0	57,5	61,9	70,1	62,0	62,4	62,2	58,9	144,6	169,6	193,9	183,6	691,7
	у земљи	12,3	11,2	14,7	12,3	16,0	14,7	14,2	18,1	15,1	14,6	12,8	14,0	38,2	43,0	47,4	41,4	169,9
	Путарина	11,9	11,2	12,1	14,3	15,9	14,3	15,8	18,6	15,3	16,4	15,9	15,1	35,1	44,5	49,7	47,4	176,7
	Остало	0,4	0,5	0,7	0,7	0,9	0,9	0,9	0,9	1,0	1,1	1,1	1,2	1,6	2,5	2,8	3,4	10,3
	Остали поврати			-1,9	-2,2	-1,0	-0,7	-0,6	-0,4	-0,4	-0,2	-0,5	-1,3	-1,9	-3,9	-1,4	-1,9	-9,2
112	Директни порези	15,3	21,3	31,5	14,7	16,1	17,0	18,6	18,1	29,3	17,4	18,7	25,7	68,0	47,7	66,1	61,8	243,6
	Порези на доходак и добит	6,9	10,3	20,0	3,6	3,4	5,5	5,6	5,5	6,0	4,2	5,3	9,3	37,3	12,4	17,0	18,7	85,5
	Остали порески приходи	8,4	10,9	11,4	11,0	12,7	11,5	13,0	12,7	23,4	13,2	13,4	16,5	30,7	35,2	49,1	43,1	158,2
12	Непорезни приходи	11,6	16,1	29,7	12,0	19,0	16,9	118,7	24,7	28,0	23,7	28,7	32,7	57,3	47,9	171,4	85,1	361,8
13	Остали приходи	0,0	0,0	0,0	0,1	0,1	0,1	0,0	0,0	0,1	0,0	0,0	0,1	0,0	0,3	0,1	0,2	0,7
14	Донације/грантови	0,0	0,3	0,1	0,0	0,0	0,2		0,0	0,0	0,0	0,0	-0,3	0,4	0,3	0,0	-0,2	0,5
15	Трансфери виших нивоа	0,5	0,1	0,1	0,1	0,1	0,1	0,1	0,2	0,2	0,4	0,1	-0,1	0,8	0,3	0,5	0,4	2,0
2	Текући Расходи	196,5	282,9	204,0	336,4	377,7	375,4	350,8	366,8	430,6	370,7	372,4	540,3	683,4	1089,6	1148,2	1283,4	4204,6
21	Текући издаци	28,5	43,5	46,7	48,2	49,1	62,5	45,0	50,7	56,5	56,0	57,4	99,9	118,8	159,8	152,3	213,3	644,1
211	Плате и накнаде	25,8	37,4	39,6	40,5	41,7	53,1	36,3	42,3	42,5	43,8	46,5	61,2	102,8	135,4	121,0	151,5	510,7
	Плате	24,9	34,7	36,5	37,2	38,4	47,7	31,3	35,5	38,0	38,5	39,6	51,3	96,0	123,3	104,8	129,4	453,5
	Накнаде	0,9	2,8	3,1	3,3	3,3	5,4	4,9	6,9	4,4	5,2	6,9	9,9	6,8	12,1	16,2	22,1	57,1
212	Издаци за материјал и услуге	2,8	6,0	7,1	7,6	7,4	9,3	8,8	8,4	14,0	12,3	10,9	38,7	16,0	24,4	31,2	61,9	133,5
22	Грантови/Социјални трансфери/Субвенције	37,5	10,3	51,3	60,5	90,1	70,6	67,5	68,8	62,9	64,9	68,0	162,1	99,1	221,2	199,1	294,9	814,3
	Трансфери домаћинствима	32,5	3,6	45,2	38,3	68,7	53,7	41,8	45,0	43,8	46,5	50,3	117,8	81,2	160,7	130,6	214,6	587,1
	Трансфери организацијама/институцијама	0,8	0,8	2,3	6,0	4,7	3,2	5,2	5,1	4,1	4,2	5,9	10,2	3,9	13,8	14,3	20,3	52,4
	Субвенције	4,2	5,9	3,9	16,2	16,7	13,7	20,5	18,7	15,0	14,1	11,8	34,1	14,0	46,6	54,2	60,0	174,8
23	Плаћање камате	0,3	12,0	1,6	10,8	9,7	25,4	0,3	11,7	13,2	3,1	11,6	22,9	13,9	45,9	25,3	37,6	122,7
24	Остали издаци/потрошња/трансфери	0,8	2,3	1,7	6,7	3,6	3,7	3,5	1,7	53,5	2,2	4,2	-18,4	4,8	14,0	58,6	-12,0	65,5
25	Трансфери са ЈР	126,4	209,8	95,3	174,6	198,2	194,3	212,0	217,2	207,8	218,9	209,7	211,9	431,4	567,1	637,0	640,5	2275,9
	од чега: Буџет БиХ	41,1	39,2	43,1	59,4	48,5	48,5	46,2	50,7	46,2	48,5	48,5	46,2	123,4	156,3	143,2	143,2	566,0
	од чега: ФБиХ / кантони, општине, Дирекција за цесте	67,6	145,7	23,7	94,3	113,9	115,9	124,7	132,5	127,0	134,2	127,5	121,2	237,0	324,1	384,2	382,9	1328,3
	од чега: РС / градови, општине, ЈП "Путеви РС"	13,1	15,6	18,7	11,6	24,3	19,7	32,0	24,1	25,2	26,3	23,4	25,2	47,5	55,6	81,3	74,9	259,3
	од чега: Брчко	4,5	9,3	9,8	9,2	11,6	10,2	9,0	9,9	9,4	9,9	10,3	19,3	23,6	31,0	28,3	39,5	122,3
27	Трансфери кантонима, општинама и градовима	3,1	4,8	4,7	37,7	25,0	18,8	21,8	10,4	36,3	22,7	23,7	55,1	12,5	81,5	68,4	101,5	263,9
28	Нето позајмљивање*	0,0	0,4	2,6	-2,0	1,9	0,2	0,8	6,2	0,5	2,9	-2,2	6,8	3,0	0,0	7,5	7,5	18,1
3	Нето набавка нефинансијских средстава	-22,9	0,4	0,5	0,4	1,5	3,9	22,1	3,6	2,3	4,2	4,5	30,3	-22,0	5,8	28,0	38,9	50,7
4	Владин суфицит (+) / дефицит (-) (1-2-3)	44,5	77,1	180,4	5,8	22,5	6,1	121,6	61,1	13,6	67,8	25,9	-168,6	302,0	34,5	196,3	-74,9	457,9
	од чега: ЈР УИО	12,9	30,4	17,0	11,5	12,3	7,3	2,4	-5,2	16,1	11,1	-29,6	-40,7	60,4	31,2	13,3	-59,1	45,7
	од чега: Буџет ФБиХ	-3,9	11,2	124,7	-5,9	1,9	-1,7	103,0	27,5	31,8	35,0	27,4	-101,9	132,1	-5,8	162,3	-39,5	249,1
	од чега: Буџет РС	35,5	35,4	38,6	0,3	8,4	0,5	16,2	38,8	-34,3	21,7	28,1	-26,1	109,6	9,1	20,7	23,7	163,1
5	Нето финансирање**		17,2	-4,2	-24,1	-4,3	-31,7	-1,6	-8,2	-67,2	-0,2	-14,1	-86,6	13,0	-60,0	-77,0	-100,9	-225,0

Табела 4. Мјесечни консолидовани извјештај

Прелиминарни консолидовани извјештај, општа влада + кантони, 2006. година

	I	II	III	IV	V	VI	VII	VIII	IX	X	XI	XII	Q1	Q2	Q3	Q4	Укупно
1 Приходи (11+12+13+14)	220.994.217	233.224.156	510.009.667	394.295.301	450.802.716	396.999.645	489.290.779	440.832.874	439.773.724	431.448.242	443.712.828	506.475.693	964.228.041	1.242.097.663	1.369.897.376	1.381.636.764	4.957.859.844
11 Приходи од пореза	190.541.370	195.097.138	455.586.030	340.920.028	408.805.176	357.660.067	335.683.132	391.247.267	389.111.160	384.949.855	390.376.459	414.925.460	841.224.538	1.107.385.272	1.116.041.559	1.190.251.774	4.254.903.142
Порези на добит појединаца и предузећа	10.940.796	15.500.761	26.893.095	9.076.426	8.600.487	10.449.114	11.683.329	10.641.000	12.105.019	10.118.590	13.768.003	18.094.500	53.334.652	28.126.027	34.429.348	41.981.093	157.871.120
Доприноси за социјалну заштиту (Брчко)	1.159.755	1.159.755	1.159.755	1.451.012	1.434.132	1.509.170	1.557.544	1.422.516	1.450.109	1.672.942	1.577.398	2.578.228	3.479.264	4.394.314	4.430.169	5.828.567	18.132.314
Порези на плате и радну снагу	17.877.001	19.200.887	21.350.495	22.794.700	23.857.786	22.516.033	22.720.088	23.232.184	35.596.361	26.073.900	24.843.671	36.148.690	58.428.382	69.168.519	81.548.633	87.066.261	296.211.795
Порез на имовину	1.950.681	3.129.385	2.473.694	2.377.044	2.082.013	2.264.665	2.679.360	1.947.178	2.709.144	2.162.412	2.436.610	2.618.171	7.553.761	6.723.722	7.335.682	7.217.193	28.830.357
Домаћи порези на добра и услуге (по прописима до 31.12.2005)	68.909.159	32.715.681	17.574.639	11.647.680	10.720.410	12.888.234	7.909.381	6.592.640	9.738.364	5.773.756	6.765.293	6.703.482	119.199.480	35.256.324	24.240.385	19.242.531	197.938.720
Трансфери са Јединственог рачуна	89.109.324	122.509.217	383.702.367	292.386.991	360.720.437	306.788.093	287.955.504	345.938.755	326.659.238	338.101.787	340.013.245	350.736.952	595.320.908	959.895.521	960.553.497	1.028.851.984	3.544.621.911
Остали порези	594.654	881.452	2.431.985	1.186.175	1.389.912	1.244.758	1.177.925	1.472.994	852.925	1.046.469	972.239	-1.954.563	3.908.091	3.820.845	3.503.844	64.144	11.296.925
12 Непорезни приходи	29.411.217	36.730.843	53.783.416	52.913.454	41.486.076	38.783.386	142.640.676	49.158.667	50.188.224	45.792.742	52.742.173	86.076.604	119.925.476	133.182.916	241.987.567	184.611.519	679.707.478
од чега: Приходи од дивиденди и удјела у профиту у јавним пред. и фин.инст	441.329	4.192	22.201	19.186	18.056	9.753	8.023.971	10.401.629	6.160.678	7.563.772	14.101.133	24.397	467.722	46.995	24.586.278	21.689.301	46.790.297
од чега: Приходи од давања права на експл. прир.ресурса, патената и ауторских права	134.733	419.578	54.302	70.207	86.609	60.702	329.233	123.900	352.097	334.495	231.160	221.434	608.613	217.518	805.230	787.089	2.418.449
13 Текуће потпоре (Грантови)	920.329	1.349.206	624.812	367.212	417.556	443.511	10.953.078	392.954	409.391	653.088	551.421	5.326.388	2.894.347	1.228.280	11.755.423	6.530.897	22.408.947
14 Остали приходи	121.302	46.970	15.409	94.607	93.907	112.681	13.893	33.986	64.949	52.557	42.776	147.241	183.681	301.195	112.828	242.574	840.277
2 Расходи (21+22+23)	207.266.060	228.164.761	267.735.059	322.774.924	349.637.334	359.725.982	316.129.730	325.371.722	422.445.394	353.627.983	356.656.481	686.968.298	703.165.881	1.032.138.240	1.063.946.847	1.397.252.762	4.196.503.730
21 Текући издаци	206.571.782	225.719.780	266.599.247	322.687.857	347.703.717	360.676.643	315.333.574	315.312.662	369.359.568	349.690.358	354.895.869	654.958.820	698.890.809	1.031.068.217	1.000.005.804	1.359.545.047	4.089.509.877
Плате и накнаде	116.768.662	127.743.444	135.295.157	136.390.017	138.340.426	156.558.980	139.295.543	139.247.824	131.460.310	156.511.205	141.829.456	194.286.842	379.807.263	431.289.423	410.003.677	492.627.503	1.713.727.866
од чега: Бруто плате	101.803.039	109.737.210	115.565.981	117.662.633	117.647.879	125.153.044	106.352.954	115.415.010	111.394.398	128.669.601	112.859.492	156.074.028	327.106.229	360.463.557	333.162.362	397.603.121	1.418.335.268
од чега: Накнаде	14.965.624	18.006.234	19.729.176	18.727.384	20.692.547	31.405.936	32.942.589	23.832.813	20.065.912	27.841.604	28.969.964	38.212.814	52.701.034	70.825.866	76.841.315	95.024.382	295.392.597
Доприноси послодавца и остали доприноси	5.583.842	6.440.281	6.673.122	6.842.300	6.876.431	7.861.675	7.619.561	7.146.465	7.948.854	8.556.895	7.939.189	9.410.374	18.697.245	21.580.406	22.714.880	25.906.458	88.898.989
Издаци за материјал и услуге	20.855.957	29.510.529	29.855.879	32.652.244	33.716.560	34.710.834	31.115.257	32.741.193	42.686.736	39.049.063	47.193.751	110.768.599	80.222.365	101.079.638	106.543.185	197.011.412	484.856.601
Текући грантови	62.479.537	48.635.620	88.192.288	132.154.608	152.995.336	129.566.281	128.980.371	115.314.191	156.335.998	125.528.767	138.370.806	296.265.120	199.307.445	414.716.226	400.630.559	560.164.692	1.574.818.922
од чега: Грантови другим нивоима владе	6.308.215	8.036.002	6.379.896	39.609.983	29.246.547	24.963.918	22.030.992	14.635.278	35.527.258	28.180.807	29.890.255	58.540.869	20.724.113	93.820.448	72.193.528	116.611.930	303.350.020
од чега: Грантови појединцима	43.559.344	13.956.853	59.481.280	50.635.431	81.312.649	69.786.815	56.971.027	61.457.933	68.101.695	63.185.352	70.738.403	146.840.023	116.997.477	201.734.895	186.530.654	280.763.778	786.026.804
од чега: Грантови непрофитним организацијама	3.228.182	13.400.386	11.472.824	13.563.565	14.940.028	15.373.101	16.980.089	13.813.589	15.230.597	13.373.893	18.226.231	17.704.228	28.101.392	43.876.694	46.024.276	49.304.352	167.306.713
од чега: Субвенције јавним предузећима	8.678.085	13.030.958	10.961.074	22.692.299	23.783.056	16.986.161	26.887.266	23.286.926	32.893.725	18.505.174	17.141.507	42.731.634	32.670.116	63.461.516	83.067.916	78.378.315	257.577.863
Капитални грантови	238.233	1.026.722	4.323.850	3.195.109	5.284.536	5.898.672	7.237.276	7.255.894	17.128.889	15.697.654	7.016.154	19.795.507	5.588.805	14.378.317	31.622.058	42.509.314	94.098.493
од чега: Капитални грантови другим нивоима владе	0	0	105.683	1.184.332	247.933	1.295.483	1.176.584	271.137	3.298.054	1.947.597	1.012.602	1.162.155	105.683	2.727.748	4.745.775	4.122.354	11.701.559
Издаци за камате и остале накнаде	402.619	11.999.811	1.832.282	10.845.458	9.800.646	25.439.035	493.717	12.927.266	13.352.733	3.528.526	11.708.013	22.928.977	14.234.711	46.085.138	26.773.716	38.165.516	125.259.082
Дознаке нижим потрошачким јединицама	242.932	363.373	426.670	608.121	689.783	641.166	591.849	679.830	446.049	818.248	838.502	1.503.401	1.032.975	1.939.070	1.717.728	3.160.151	7.849.924
22 Нето позајмљивање*	-48.495	266.529	-587.196	-2.567.254	-263.385	-2.720.080	-16.744	9.286.646	2.019.244	2.740.957	-1.318.471	6.362.215	-369.162	-5.550.719	11.289.146	7.784.701	13.153.966
23 Остали расходи	742.772	2.178.453	1.723.008	2.654.321	2.197.001	1.769.419	812.900	772.415	51.066.582	1.196.668	3.079.082	25.647.263	4.644.233	6.620.742	52.651.898	29.923.014	93.839.886
3 Нето набавка нефинансијских средстава	-20.678.172	1.386.487	2.511.061	2.880.085	4.212.635	11.231.065	32.198.146	18.074.252	17.784.839	15.299.872	19.919.064	67.162.814	-16.780.625	18.323.785	68.057.237	102.381.749	171.982.145
4 Владин суфицит/дефицит (1-2-3)	34.406.330	3.672.909	239.763.547	68.640.292	96.952.747	26.042.598	140.962.902	97.386.900	-456.509	62.520.387	67.137.284	247.655.418	277.842.786	191.635.638	237.893.293	-117.997.747	589.373.969
од чега: Буџет БИХ	6.669.833	6.498.930	7.725.848	44.090.966	13.864.723	4.634.885	11.365.391	9.172.739	11.431.810	3.636.648	10.424.521	-76.597.087	20.894.611	62.590.574	31.969.940	-62.535.918	52.919.207
Буџет ФБиХ	-3.883.214	11.231.096	124.745.395	-5.944.459	1.850.626	-1.702.967	102.956.109	27.479.232	31.847.224	35.011.806	27.354.851	101.880.353	132.093.276	-5.796.799	162.282.566	-39.513.696	249.065.348
Буџет РС	35.510.840	35.422.657	38.662.124	250.787	8.405.236	500.562	16.176.666	38.832.644	-34.278.731	21.671.002	28.075.639	-26.063.734	109.595.621	9.156.585	20.730.579	23.682.907	163.165.692
Буџет Брчко	1.065.308	5.877.899	6.432.186	3.307.649	4.638.913	2.570.879	-520.847	-1.264.360	-755.854	198.588	-1.419.482	-5.294.772	13.375.393	10.517.442	-2.541.061	-6.515.665	14.836.109
Кантони ФБиХ	-4.956.438	-55.357.673	62.197.994	26.935.349	68.193.248	20.039.238	10.985.582	23.166.645	-8.700.958	2.002.344	2.701.754	-37.819.473	1.883.883	11			

Херцег-босански кантон, 2006. година

	I	II	III	IV	V	VI	VII	VIII	IX	X	XI	XII	Q1	Q2	Q3	Q4	Укупно
1 Приходи (11+12+13+14)	2.721.625	2.461.928	6.364.440	2.486.384	5.248.452	3.928.865	5.343.492	5.805.679	5.175.557	5.154.936	4.274.061	4.684.151	11.547.993	11.663.702	16.324.728	14.113.148	53.649.570
11 Приходи од пореза	1.837.132	1.414.744	5.290.069	1.744.575	4.467.753	3.031.099	3.708.422	3.770.025	3.912.244	3.670.497	3.608.848	3.735.310	8.541.945	9.243.427	11.390.690	11.014.655	40.190.718
Порези на добит појединаца и предузећа	27.018	119.070	243.814	36.255	30.580	79.129	325.258	39.892	18.259	28.732	28.482	25.992	389.902	145.964	383.410	83.207	1.002.484
Порези на плате и радну снагу	247.750	224.891	224.533	249.296	232.943	256.036	263.778	306.648	597.326	307.477	299.989	421.735	697.174	738.274	1.167.752	1.029.201	3.632.402
Порез на имовину	48.102	44.331	64.464	81.197	72.419	61.275	48.733	75.748	49.924	61.125	84.085	57.831	156.897	214.891	174.404	203.042	749.234
Домаћи порези на добра и услуге (по прописима до 31.12.2005)	1.178.702	920.283	698.661	170.954	265.768	187.157	99.965	141.310	121.575	78.711	98.271	138.984	2.797.646	623.879	362.849	315.966	4.100.341
Приходи од индиректних пореза	317.204	45.099	4.018.519	1.145.715	3.821.691	2.423.061	2.942.685	3.186.250	3.080.486	3.177.391	3.084.780	3.059.013	4.380.823	7.390.467	9.209.420	9.321.184	30.301.894
Остали порези	18.355	61.070	40.078	61.159	44.351	24.442	28.003	20.177	44.674	17.061	13.240	31.754	119.503	129.952	92.854	62.055	404.364
12 Непорезни приходи	765.407	712.641	884.036	549.384	767.309	667.242	1.177.711	705.066	1.091.621	851.727	658.374	838.335	2.362.083	1.983.935	2.974.399	2.348.436	9.668.853
13 Грантови	119.087	212.989	173.173	186.366	4.497	222.115	442.904	1.308.985	128.169	630.053	3.000	110.506	505.249	412.978	1.880.059	743.559	3.541.845
од чега: Грантови од осталих нивоа власти	0	112.102	50.985	166.682	0	163.767	390.734	1.308.985	80.000	615.000	3.000	0	163.087	330.449	1.779.719	618.000	2.891.255
14 Остали приходи	0	121.554	17.162	6.059	8.893	8.409	14.455	21.603	43.522	2.658	3.839	0	138.716	23.361	79.580	6.497	248.154
2 Расходи (21+22)	3.069.757	3.092.860	3.434.284	3.978.310	4.443.339	4.082.700	3.625.418	4.919.347	4.829.378	4.911.703	4.210.877	5.191.070	9.596.901	12.504.350	13.374.143	14.313.650	49.789.043
21 Текући издаци	3.069.757	3.092.860	3.434.284	3.978.310	4.443.339	4.082.700	3.625.418	4.919.347	4.829.378	4.911.703	4.210.877	5.191.070	9.596.901	12.504.350	13.374.143	14.313.650	49.789.043
Плате и накнаде	2.006.342	1.981.127	2.045.569	2.092.877	2.550.412	2.376.054	2.246.553	3.067.925	2.965.774	3.361.814	2.560.689	2.600.143	6.033.037	7.019.343	8.280.253	8.522.646	29.855.279
од чега: Бруто плате	1.650.219	1.913.279	1.648.672	2.023.714	2.429.924	2.297.615	1.341.408	2.554.262	2.129.500	2.616.400	1.974.968	2.013.253	5.212.169	6.751.253	6.025.170	6.604.621	24.593.213
од чега: Накнаде	356.123	67.848	396.897	69.163	120.488	78.439	905.145	513.663	836.274	745.414	585.721	586.890	820.868	268.090	2.255.083	1.918.026	5.262.066
Доприноси послодавца и остали доприноси	177.059	162.465	178.705	182.245	210.661	207.521	215.795	219.153	225.971	244.629	239.592	223.019	518.230	600.427	660.919	707.240	2.486.815
Издаци за материјал и услуге	464.408	608.775	596.761	362.542	519.645	516.423	511.491	403.501	499.012	451.264	553.753	754.223	1.669.944	1.398.610	1.414.003	1.759.241	6.241.799
Грантови	334.202	232.177	455.616	1.181.531	920.077	819.370	595.384	1.041.357	945.417	743.718	567.662	742.062	1.021.995	2.920.979	2.582.157	2.053.442	8.578.572
од чега: Грантови другим нивоима владе	23.461	25.461	301.236	25.361	367.374	23.461	23.461	38.255	124.271	163.125	23.461	25.717	350.159	416.197	185.988	212.304	1.164.647
Издаци за камате и остале накнаде	31.051	6.792	16.741	6.617	6.591	6.520	6.491	6.441	15.895	6.341	6.327	6.241	54.584	19.728	28.827	18.909	122.048
Дознаке нижим потрошачким јединицама	56.696	101.524	140.891	152.499	235.953	156.811	49.705	180.970	177.309	103.936	282.854	865.382	299.111	545.263	407.984	1.252.172	2.504.529
22 Нето позајмљивање*	0	0	0	0	0	0	0	0	0	0	0	0	0	0	0	0	0
3 Нето набавка нефинансијских средстава	187.012	338.754	419.590	337.942	371.655	241.803	196.237	352.852	198.812	308.040	338.012	341.174	945.356	951.400	747.901	987.226	3.631.883
4 Владин суфицит/дефицит (1-2-3)	-535.144	-969.686	2.510.566	1.829.868	433.457	-395.638	1.521.837	533.480	147.367	-64.807	-274.828	-848.093	1.005.736	-1.792.048	2.202.684	-1.187.728	228.644
5 Нето финансирање**	0	0	-12.000	-5.475	-7.935	-3.734	-37.439	-12.441	-85.775	0	-11.112	0	-12.000	-17.144	-135.655	-11.112	-175.911

Табела 6. Мјесечни консолидовани извјештај

Средњобосански кантон, 2006. година

	I	II	III	IV	V	VI	VII	VIII	IX	X	XI	XII	Q1	Q2	Q3	Q4	Укупно
1 Приходи (11+12+13+14)	7.082.504	5.601.177	20.793.188	11.251.306	12.129.841	13.584.148	14.088.538	14.045.226	14.296.396	14.119.749	14.566.407	13.807.101	33.476.869	36.965.295	42.430.161	42.493.257	155.365.582
11 Приходи од пореза	5.823.072	3.777.297	18.754.133	9.503.229	10.691.159	11.123.786	11.655.802	12.326.831	11.840.719	12.103.518	12.222.191	11.716.568	28.354.501	31.318.174	35.823.352	36.042.278	131.538.305
Порези на добит појединача и предузећа	176.799	189.382	159.791	205.500	161.340	178.623	288.014	281.563	163.745	194.117	231.581	209.871	525.973	545.463	733.321	635.568	2.440.326
Порези на плате и радну снагу	810.804	1.070.566	845.189	1.192.663	1.249.113	1.064.353	1.009.189	1.290.019	1.202.875	1.249.397	1.211.570	1.577.350	2.726.559	3.506.129	3.502.082	4.038.317	13.773.088
Порез на имовину	276.798	265.811	353.594	245.748	509.634	376.047	404.249	518.124	306.793	377.270	673.228	352.405	896.202	1.131.430	1.229.166	1.402.902	4.659.700
Домаћи порези на добра и услуге (по прописима до 31,12,2005)	4.517.222	2.199.844	1.027.521	775.231	752.752	693.514	748.245	269.242	503.075	355.475	413.896	503.631	7.744.587	2.221.498	1.520.562	1.273.002	12.759.649
Приходи од индиректних пореза	0	0	15.908.054	6.866.815	7.959.775	8.765.717	9.159.256	9.902.740	9.599.936	9.873.006	9.640.866	9.007.333	15.908.054	23.592.308	28.661.931	28.521.205	96.683.498
Остали порези	41.448	51.694	459.984	217.271	58.544	45.531	46.850	65.144	64.295	54.253	51.050	65.980	553.126	321.346	176.289	171.283	1.222.045
12 Непорезни приходи	1.182.327	1.564.756	1.931.312	1.723.396	1.381.221	2.427.143	1.739.050	1.696.702	2.398.731	1.689.430	2.167.511	1.878.151	4.678.394	5.531.760	5.834.483	5.735.092	21.779.728
13 Грантови	73.227	249.860	73.850	17.564	43.942	33.219	660.800	12.000	29.834	272.054	167.244	202.301	396.937	94.726	702.634	641.599	1.835.896
од чега: Грантови од осталих нивоа власти	67.625	0	0	0	0	0	658.500	12.000	0	194.062	136.396	130.961	67.625	0	670.500	461.419	1.199.544
14 Остали приходи	3.878	9.265	33.893	7.117	13.519	0	32.887	9.693	27.112	54.747	9.461	10.081	47.036	20.636	69.692	74.289	211.653
2 Расходи (21+22)	8.175.663	9.297.409	10.747.270	11.369.770	12.992.618	11.144.540	10.527.571	11.561.815	13.634.352	14.174.195	13.978.658	17.580.709	28.220.342	35.506.927	35.723.737	45.733.563	145.184.570
21 Текући издаци	8.175.663	9.297.409	10.747.270	11.369.770	12.992.618	11.144.540	10.527.571	11.561.815	13.634.352	14.174.195	13.978.658	17.580.709	28.220.342	35.506.927	35.723.737	45.733.563	145.184.570
Плате и накнаде	5.325.897	5.636.367	6.398.157	7.388.453	8.019.114	6.569.797	5.858.286	6.005.212	6.525.827	7.191.671	6.575.526	7.024.739	17.360.421	21.977.364	18.389.326	20.791.936	78.519.047
од чега: Бруто плате	4.296.812	4.461.655	5.073.835	6.262.411	5.084.558	5.167.453	5.082.514	4.944.567	5.288.182	5.190.926	5.266.462	5.341.938	13.832.302	16.514.421	15.315.264	15.799.326	61.461.314
од чега: Накнаде	1.029.085	1.174.712	1.324.322	1.126.042	2.934.557	1.402.344	775.772	1.060.645	1.237.645	2.000.745	1.309.065	1.682.800	3.528.119	5.462.943	3.074.062	4.992.610	17.057.733
Доприноси послодавца и остали доприноси	501.729	530.479	609.570	748.800	602.436	624.048	615.813	579.792	648.237	624.390	624.912	651.926	1.641.779	1.975.284	1.843.842	1.901.228	7.362.133
Издаци за материјал и услуге	1.175.113	1.506.999	1.258.996	1.181.912	1.116.607	1.034.770	915.837	1.022.498	1.344.900	1.736.419	2.048.221	2.590.984	3.941.108	3.333.290	3.283.235	6.375.624	16.933.257
Грантови	1.118.975	1.525.678	2.352.424	1.944.113	3.151.474	2.750.255	3.059.349	3.765.432	4.932.513	4.496.308	4.548.026	7.090.555	4.997.076	7.845.842	11.757.294	16.134.890	40.735.101
од чега: Грантови другим нивоима владе	58.751	90.860	695.008	339.308	875.194	976.124	708.160	1.126.299	854.819	1.282.424	521.672	949.841	844.618	2.190.625	2.689.279	2.753.937	8.478.458
Издаци за камате и остале накнаде	5.624	47	13.004	138	18.648	300	8	26.630	13.795	12.762	35.201	20.015	18.675	19.087	40.433	67.979	146.173
Дознаке нижим потрошачким јединицама	48.325	97.839	115.119	106.354	84.338	165.369	78.277	162.251	169.080	112.645	146.771	202.490	261.284	356.061	409.608	461.907	1.488.859
22 Нето позајмљивање*	0	0	0	0	0	0	0	0	0	0	0	0	0	0	0	0	0
3 Нето набавка нефинансијских средстава	19.788	-340.040	586.498	355.227	1.064.816	1.016.908	782.019	903.055	958.033	1.536.516	1.244.781	1.343.333	266.247	2.436.951	2.643.106	4.124.629	9.470.933
4 Владин суфицит/дефицит (1-2-3)	-1.112.948	3.356.192	9.459.420	-473.690	-1.927.593	1.422.700	2.778.949	1.580.356	-295.988	-1.590.962	-657.032	-5.116.941	4.990.280	-978.583	4.063.317	-7.364.935	710.079
5 Нето финансирање**	-25.764	-651	-14.968	-18.416	-14.937	-16.539	-690	-28.348	-31.880	-63.650	0	-64.296	-41.383	-49.892	-60.918	-127.946	-280.138

Табела 7. Мјесечни консолидовани извјештај

Зеничко-добојски кантон, 2006. година

		I	II	III	IV	V	VI	VII	VIII	IX	X	XI	XII	Q1	Q2	Q3	Q4	Укупно
1	Приходи (11+12+13+14)	14.300.878	7.612.798	37.168.513	18.659.127	20.835.779	22.867.285	12.399.405	24.056.685	22.873.023	25.481.920	24.218.639	44.691.257	59.082.189	62.362.191	59.329.113	94.391.816	275.165.309
11	Приходи од пореза	11.476.957	4.695.665	32.619.768	15.637.471	17.870.614	19.331.294	8.130.769	20.209.261	19.283.449	19.990.002	20.037.622	33.209.538	48.792.390	52.839.379	47.623.479	73.237.163	222.492.411
	Порези на добит појединаца и предузећа	597.651	578.673	379.738	445.291	1.184.729	594.352	482.047	564.773	608.642	560.526	736.265	762.252	1.556.063	2.224.372	1.655.462	2.059.043	7.494.939
	Порези на плате и радну снагу	1.644.457	1.314.073	2.104.171	2.011.875	2.284.532	1.912.552	1.879.155	1.997.723	2.138.223	2.200.562	2.232.139	4.146.706	5.062.701	6.208.959	6.015.101	8.579.406	25.866.167
	Порез на имовину	372.990	547.271	727.961	630.257	423.130	515.746	645.703	554.422	477.537	747.804	691.993	842.014	1.648.223	1.569.132	1.677.662	2.281.811	7.176.827
	Домаћи порези на добра и услуге (по прописима до 31.12.2005)	7.370.780	2.148.140	2.305.680	817.063	919.597	2.015.799	1.057.631	1.062.786	518.608	475.948	820.339	1.384.929	11.824.600	3.752.458	2.639.025	2.681.216	20.897.299
	Приходи од индиректних пореза	1.450.249	40.808	26.992.150	11.687.781	12.994.875	14.236.122	4.003.712	15.965.898	15.474.625	15.938.696	15.498.335	25.990.576	28.483.206	38.918.778	35.444.234	57.427.607	160.273.825
	Остали порези	40.830	66.700	110.067	45.204	63.752	56.724	62.520	63.660	65.814	66.466	58.552	83.063	217.598	165.680	191.994	208.080	783.352
12	Непорезни приходи	2.817.076	2.866.176	4.509.626	3.021.657	2.956.747	3.189.067	4.193.772	3.821.275	3.530.313	5.474.552	4.181.017	11.180.146	10.192.878	9.167.470	11.545.360	20.835.714	51.741.423
13	Грантови	6.845	50.957	39.119	0	8.418	346.924	74.865	26.149	59.260	17.366	0	295.313	96.921	355.342	160.273	312.679	925.216
	од чега: Грантови од осталих нивоа власти	0	4.283	1.750	0	8.418	3.000	8.983	3.983	0	1	0	208.829	6.033	11.418	12.967	208.830	239.248
14	Остали приходи	0	0	0	0	0	0	0	0	0	0	0	6.260	0	0	0	6.260	6.260
2	Расходи (21+22)	13.111.795	15.025.997	16.525.362	16.798.492	16.240.473	17.586.679	16.081.453	18.322.359	21.103.732	19.671.003	21.512.815	32.821.492	44.663.154	50.625.644	55.507.544	74.005.310	224.801.652
21	Текући издаци	13.116.795	15.025.997	16.525.362	16.798.492	16.240.473	17.586.679	16.081.453	18.322.359	21.103.732	19.671.003	21.512.815	32.821.492	44.668.154	50.625.644	55.507.544	74.005.310	224.806.652
	Плате и накнаде	7.519.795	8.191.325	8.312.479	8.210.224	8.290.918	8.347.599	7.638.703	11.510.671	9.491.006	9.411.649	9.572.850	10.648.051	24.023.599	24.848.741	28.640.381	29.632.550	107.145.270
	од чега: Бруто плате	6.308.309	6.775.642	6.713.910	6.830.023	6.835.822	6.772.108	6.657.099	8.471.342	7.918.947	7.943.466	7.996.582	8.669.322	19.797.862	20.437.953	23.047.388	24.609.370	87.892.572
	од чега: Накнаде	1.211.485	1.415.683	1.598.568	1.380.201	1.455.096	1.575.490	981.605	3.039.329	1.572.060	1.468.183	1.576.268	1.978.730	4.225.737	4.410.788	5.592.993	5.023.180	19.252.698
	Доприноси послодавца и остали доприноси	751.679	805.822	814.089	826.219	810.511	821.258	808.906	1.012.471	938.797	942.235	934.428	1.028.905	2.371.589	2.457.989	2.760.174	2.905.568	10.495.320
	Издаци за материјал и услуге	2.377.422	3.315.904	3.182.616	3.070.810	2.981.777	3.201.071	2.417.818	2.494.262	3.270.306	3.097.821	4.233.106	9.455.859	8.875.942	9.253.659	8.182.385	16.786.785	43.098.770
	Грантови	2.182.597	2.510.330	3.753.037	4.225.925	3.871.411	4.639.406	4.566.421	3.118.056	7.117.540	5.902.373	6.142.511	11.087.321	8.445.964	12.736.742	14.802.018	23.132.204	59.116.927
	од чега: Грантови другим нивоима владе	34.063	127.835	95.601	131.909	159.883	119.928	268.455	150.721	284.082	332.317	460.486	268.244	257.499	411.720	703.259	1.061.047	2.433.525
	Издаци за камате и остале накнаде	75.916	5.842	3.605	19.310	7.192	3.601	65.337	0	6.197	6.313	9.270	4.378	85.363	30.103	71.534	19.961	206.961
	Дознаке нижим потрошачким јединицама	209.387	196.774	459.536	446.003	278.664	573.745	584.268	186.899	279.886	310.612	620.651	596.978	865.697	1.298.412	1.051.053	1.528.241	4.743.403
22	Нето позајмљивање*	-5.000	0	0	0	0	0	0	0	0	0	0	0	-5.000	0	0	0	-5.000
3	Нето набавка нефинансијских средстава	466.307	-241.976	611.977	168.650	1.672.300	2.766.889	3.996.770	5.035.568	5.703.365	3.639.089	3.641.539	6.453.239	836.308	4.607.839	14.735.704	13.733.867	33.913.717
4	Владин суфицит/дефицит (1-2-3)	722.776	-7.171.223	20.031.175	1.691.985	2.923.007	2.513.717	-7.678.817	698.757	-3.934.075	2.171.827	-935.714	5.416.526	13.582.727	7.128.709	10.914.135	6.652.639	16.449.940
5	Нето финансирање**	-25.281	-12.498	-12.498	0	-24.996	-12.498	-24.601	0	-24.956	-33.303	-12.498	-66.177	-50.276	-37.493	-49.557	-111.977	-249.304

Табела 8. Мјесечни консолидовани извјештај

Из рада Управног одбора Управе за индиректно опорезивање

(припремају: Шерифа Мујчић, Милан Курица)

Одржана 78. сједница Управног одбора

78. сједница Управног одбора је одржана 17.04.2007. године у Бања Луци. На сједници су, између осталог, разматрана сљедећа питања:

- независна спољна ревизија (разматрање извјештаја о независној спољној ревизији за 2005. годину и извјештај о активностима на одабиру независног спољнег ревизора за 2006. годину)
- активности на изради нацрта Закона о акцизама у БиХ
- Правилник о контроли индиректних пореза
- стратегија за обуку/даље усавршавање у УИО (у склопу ове тачке – давање сагласности на Правилник о измјенама Правилника о унутрашњој организацији и систематизацији УИО)
- расподјела прихода од индиректних пореза (доношење одлуке о привременој расподјели за мај 2006. године и активности на изради општег акта о расподјели прихода од индиректних пореза)

Управни одбор је на овој сједници закључио да се затражи од независног спољног ревизора да достави извјештај о ревизији за 2005. годину, како би се чланови Управног одбора о истом могли изјаснити. Извјештај ће бити разматран на наредној сједници Управног одбора. Закључено је да се припреми приједлог пројектног задатка за ревизију за 2006. године. Управни одбор је закључио да смјернице за израду нацрта Закона о акцизама у БиХ требају дати министри финансија те да, након претходно обављеног разговора са радним тијелом Парламентарне скупштине БиХ радна група за израду нацрта Закона за наредну сједницу предложи текст нацрта овог Закона Управном одбору УИО.

Усвојен је Правилник о контроли индиректних пореза, са уграђеним примједбама чланова Одбора. Прихваћена је стратегија даљег усавршавања радника УИО и дата сагласност на дио предложеног Правилника о измјенама и допунама Правилника о унутрашњој организацији и систематизацији радних мјеста у УИО.

Донешена је одлука о привременој расподјели за мај 2007. године по којој ће се расподјела индиректних пореза у том мјесецу вршити на бази коефицијената који су примијењени у мјесецу априлу. Закључено је да радна група за израду општег акта о расподјели прихода од индиректних пореза за наредну сједницу предложи нацрт овог акта у ком би били разрађени модели привремене расподјеле, привременог и трајног поравнања.

Управни одбор је заузео став да су неосноване иницијативе Клуба посланика СДП БиХ и посланика Јерка Иванковића – Лијановића за измјене и допуне Закона о порезу на додату вриједност, којима би се стандардна стопа ПДВ-а повећала са 17% на 21%.