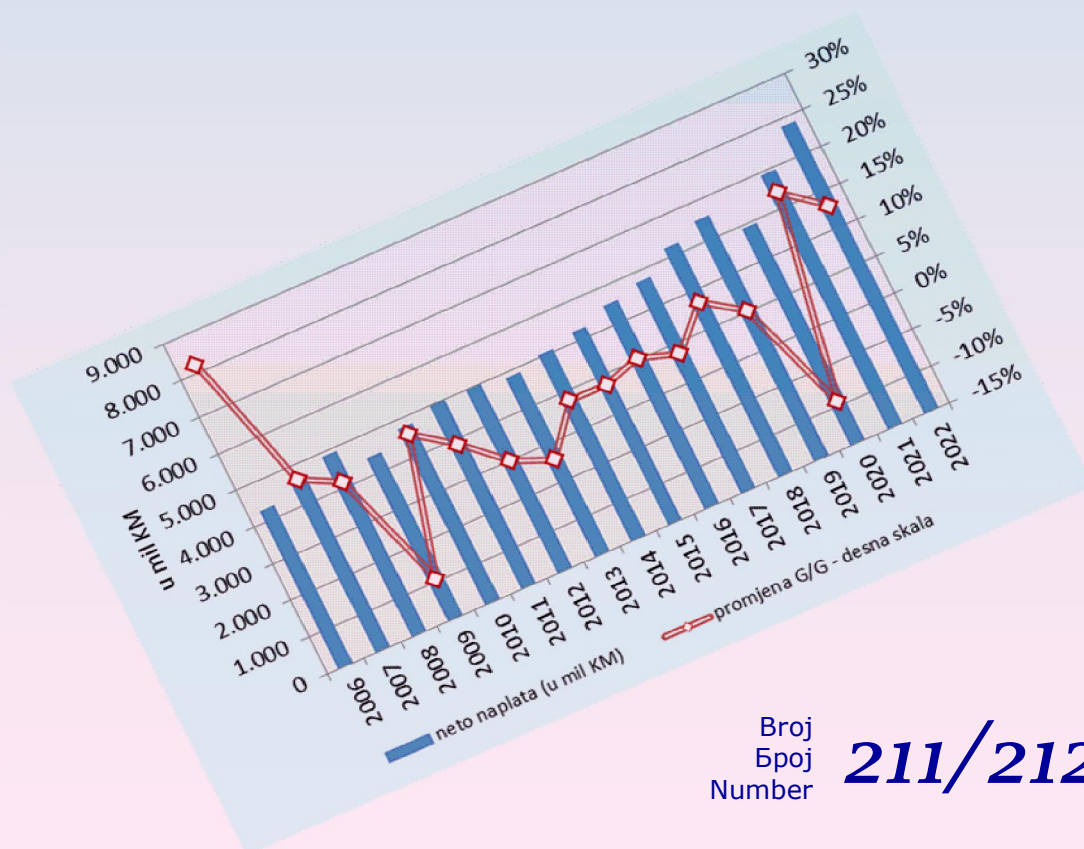




Macroeconomic Unit of the Governing Board of the Indirect Taxation Authority

# ОМА Билтен



Broj  
Број  
Number

211/212

januar/februar 2023 – siječanj/veljača 2023 – јануар/фебруар 2023 – January/February 2023

## Уз овај двоброј

Према прелиминарном извјештају о готовинском току на ЈР УИО у 2022. години бруто наплата индиректних пореза била је већа за 1,48 млрд КМ него у 2021. Истовремено, исплате поврата су биле веће за чак 573 мил КМ (Графикон 1). У коначници, нето наплата индиректних пореза у 2022. је износила 7,827 млрд КМ, а у односу на 2021. већа је за **907,5 мил КМ**, односно за **13,1%**. Приказ мјесечних суфицита нето наплате (Графикон 2) и мјесечних стопа раста (Графикон 3) указује на дивергентна кретања у првих пет мјесеци у односу на остатак 2022. године, као последице ниске основице за поређење у првом полугодишту 2021., када су биле на снази рестрикције због коронавируса. Због ефекта базе чак 63% суфицита нето наплате у 2022. (или 569 мил КМ) остварено је у првом полугодишту, а у другом преосталих 339 мил КМ.



Према ревидираним пројекцијама Одјељења из октобра 2022. (вид: [http://www.oma.uino.gov.ba/bilteni/Oma\\_Bilten\\_sr\\_209\\_210.pdf](http://www.oma.uino.gov.ba/bilteni/Oma_Bilten_sr_209_210.pdf)) за 2022. **пројектована је укупна нето наплата од 7,828 млрд КМ и раст од 13,1%**. С обзиром на износ остварене нето наплате у 2022. може се закључити да су **ревидиране пројекције извршене 100%** (Графикон 4).

др Динка Антић  
шеф Одјељења

### Садржај:

Специфичности пореске структуре БиХ у свјетлу увођења диференцираних стопа ПДВ-а	2
Индиректни порези у % БДП-а: промјене у 2021. години и компарација са чланицама ЕУ	9
Анализа расподеле прихода од индиректних пореза за 2022. годину – трендови и структура	22

техничка обрада : Сулејман Хасановић, ИТ сарадник  
лектор : Дарија Комленовић, проф. Англистике

## Специфичности пореске структуре БиХ у свјетлу увођења диференцираних стопа ПДВ-а

(пише: др Динка Антић)

Фискални систем Босне и Херцеговине одликује низ специфичности и парадокса, у односу на друге земље, на првом мјесту, специфично уставно уређење Босне и Херцеговине, са јако високим степеном фискалне децентрализације, с једне стране, и висок степен централизације пореза из којих се финансирају сви нивои владе, са великим степеном међузависности централне и ентитетских влада у погледу политике, администрирања и расподјеле, с друге стране. Наведене специфичности одразиле су се и на систем ПДВ-а, који се у великој мјери разликује од стандардних ПДВ-е система савремених држава. Специфичности се огледају у (i) неуобичајеном институционалном устројству администрирања ПДВ-ом, који подразумева успоставу пореске администрације за индиректне порезе, која обједињује царинску и пореску функцију; (ii) јединственом концепту управљања политиком ПДВ-а у форми Управног одбора Управе за индиректно опорезивање као јединог креатора политике индиректних пореза у БиХ, те (iii) јединственом концепту расподјеле индиректних пореза, укључујући и прихода од ПДВ-а, који се базира на крајњој потрошњи исказаној на ПДВ-е пријавама. Свеобухватна анализа импликација иницијатива за увођење диференцираних стопа ПДВ-а треба да укључи и сагледавање утицаја наведених специфичности система ПДВ-а и ограничења политике ПДВ-а која намећу. Коначно, за разлику од већине земаља, доминација прихода од ПДВ-а у пореској структури БиХ је тих размјера, да од наплате ПДВ-а зависи финансирање буџета свих нивоа власти у БиХ, те би се свака иницијатива која би могла довести до губитака прихода и пореске евазије требала размотрити у свјетлу утицаја на пореску структуру БиХ. У овом раду размотрићемо двије специфичности које имају реперкусије на финансирање свих нивоа влада у БиХ.

### ФАКТОРИ ЕВОЛУЦИЈЕ ПОРЕСКИХ СТРУКТУРА

Порески системи у државама у свијету се разликују у толикој мјери да је немогуће наћи двије државе које имају истовјетне пореске системе, не само у погледу пореских облика или стопе пореза, већ и у погледу свих осталих елемената опорезивања (пореска основица, одбици, ослобађања, олакшице). Фактори који могу да утичу на еволуцију и структуру пореских система су многобројни. Историјски развој пореза и традиција у најважнијим државама свијета одредили су и пореску структуру држава које су им биле потчињене<sup>1</sup>. Политички фактори су, историјски гледано, у великој мјери утицали на формирање структуре пореских система какве данас налазимо у већини држава<sup>2</sup>. Познат је примјер социјалистичких држава које су, због подржављења привреде и средстава за производњу, фокус опорезивања усмјеравале на опорезивање потрошње широком скалом диференцираних пореза. Унутрашње уређење државе, у смислу унитарног или федералног устроја, значајно утиче на структуру пореских прихода. Порески систем је комплекснији што је структура државе комплекснија, будући да сваком нивоу власти може бити додијељен одређени степен фискалне аутономије. Процеси фискалне децентрализације су довели до јачања фискалних надлежности нижих нивоа у сфери издатака, али не и у сфери пореза<sup>3</sup>. Разлог за тај раскорак налази се у карактеристици већине главних пореских облика (ПДВ, акцизе, порез на добит) да већу издашност показују уколико се уводе и убиру централизирано. Прелазак већине држава са

<sup>1</sup> Нпр. француски, британски, шпански порески систем, који је затечен у моменту ослобађања од колонијализма, је задржан у тим земљама све до данас (нпр. опорезивање према критерију извора у Латинској и Јужној Америци). Велика сличност пореских система може се наћи у државама које су имале исти развојни пут (нпр. скандинавске земље) или су биле дио политичких интеграција (нпр. земље социјалистичког лагера су имале сличне пореске системе по узору на СССР).

<sup>2</sup> Нпр. потреба за финансирањем великих свјетских ратова у XX вијеку је приморала фискалне власти највећих земаља да пореске системе привремено уведу издашне порезе попут пореза на промет и пореза на доходак.

<sup>3</sup> Тиме је нарушено начело јавних финансија да „финансије прате издатке“, док су фискалне неравнотеже на нижим нивоима власти повећане, што води расту задужености.

опорезивања порезом на промет на ПДВ је у великој мјери утицао да централизација надлежности за порезе постане глобални тренд. На структуру пореских система утицали су и одређени социјални фактори.<sup>4</sup> Економски фактори, попут развијености привреде и степена отворености економије значајни су фактори који могу бити пресудни за избор пореских облика. Наиме, у мање развијеним државама са ниским животним стандардном и ниском економском основом за развој привреде не може се очекивати да ће се буџет финансирати из опорезивања дохотка и добити компанија. У таквим ситуацијама мање развијене земље се опредељују за опорезивање потрошње (ПДВ, акцизе). Расположивост природних богатстава може предиделити владе да уведу порезе на експлоатацију природних богатстава. Отвореност економије утиче на наплату прихода на међународне трансакције промета добара, услуга, људи и капитала. Из тог разлога затворене економије не могу рачунати на издашније приходе на увоз добара или финансијске трансакције као што могу отворене земље. Интеграциони фактори дјелују на пореске системе држава које ступају у економске интеграције на више начина. С једне стране, у условима ширења европских интеграција, државе које су чланице ЕУ и које претендирају на чланство морају ускладити националне пореске системе са европским правним оквиром, што подразумева процес хармонизације пореске легислативе и праксе са минималним стандардима опорезивања који су прописани на нивоу ЕУ. На тај начин нове чланице реструктурирају националне пореске системе у складу са минималном пореском структуром коју прописује ЕУ. У погледу развоја пореске структуре експанзија интеграционих процеса доводи до укидања фискалних граница између држава чланица економске интеграције са посљедицом рапидног опадања значаја царинских прихода у односу на укупне јавне приходе (Антић, 2018). Демографске промјене у смислу старења становништва су довеле до значајних промјена у пореским структурама савремених држава посљедњих деценија у виду повећања доприноса социјалног осигурања.

### СПЕЦИФИЧНОСТИ ПОРЕСКЕ СТРУКТУРЕ БИХ

Еволуција пореског система БиХ обиљежена је дјеловањем неколико, горе побројаних, фактора:

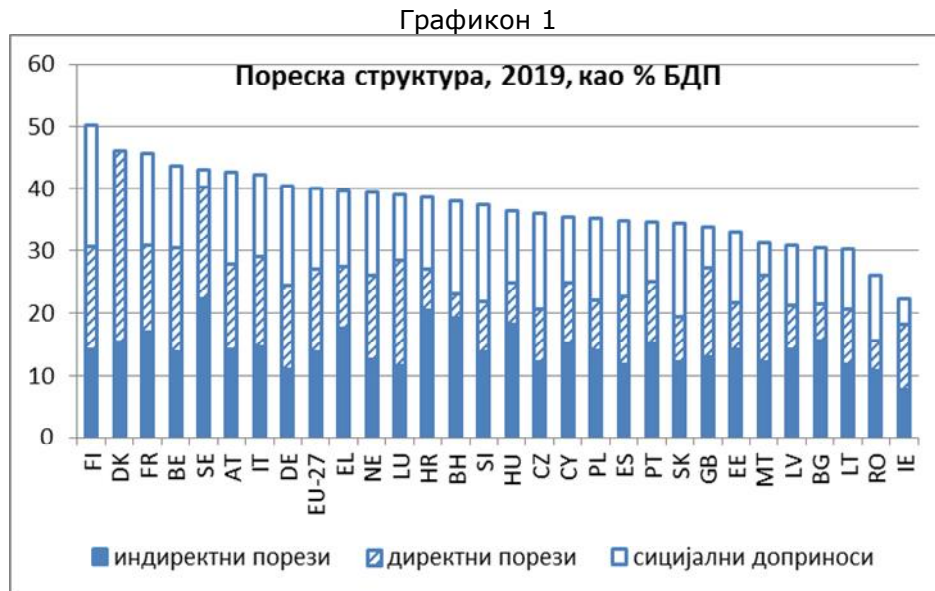
- историјско наслијеђе социјалистичког уређења, које је оставило трага на структури у којој доминирају индиректни порези и социјални доприноси;
- низак економски развој, који се одражава у виду ниског удјела директних пореза;
- децентрализовано уставно-политичко уређење, чија су посљедица сложен и фрагментиран порески систем и пореска политика;
- интеграциони процеси, који су подразумевали увођење ПДВ-а у складу са директивама ЕУ, постепено укидање царина на увоз из ЕУ, те усклађивање опорезивања дуванских прерађевина и деривата нафте у складу са минималним стандардима ЕУ.

Без обзира на чињеницу да нема идентичних пореских система у свијету под дјеловањем многобројних фактора процес еволуције опорезивања је довео до формирања основне структуре или „костура“ пореских система која је заступљена у пореским системима скоро свих држава свијета. Основну структуру пореских система свих савремених држава, па тако и чланица<sup>5</sup> ЕУ, чине директни порези (опорезивање појединца - порез на доходак,

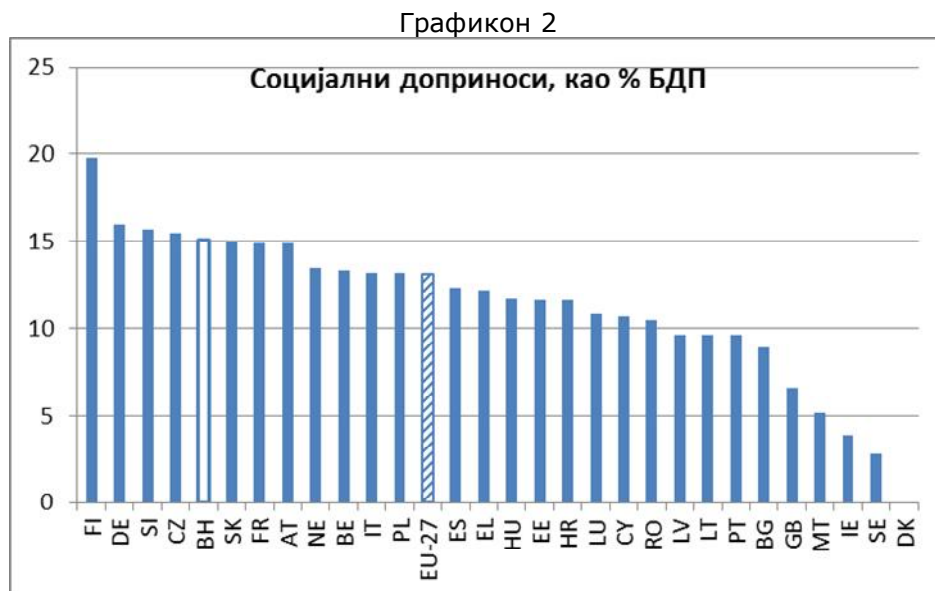
<sup>4</sup> Ниво образовања и технолошке писмености, структура радне снаге, склоности грађана ка потрошњи и штедњи, утичу на фискалне власти да се предиделе за одређене пореске облике. На структуру пореза утиче и ниво свијести грађана о пожељном и потребном степену фискалног оптерећења. У скандинавским земљама, у којима постоји развијена свијест о друштву благостања, држава грађанима пружа висок степен социјалног благостања и сигурности, тако да су грађани спремни да прихвате велика пореска захватања. За илустрацију: Пореско оптерећење у скандинавским земљама у 2019. износило је у Финској 50% БДП, Данској 46% БДП, а у Шведској 43% БДП. Укључени су порески приходи и приходи од обавезног социјалног осигурања. Извор: European Commission (2021). За поређење, укупно пореско оптерећење у БиХ износи 38% БДП. Извор: IMF (2022).

<sup>5</sup> Скраћенице: АТ-Аустрија, БЕ-Белгија, БГ-Бугарска, CZ-Чешка, CY-Кипар, ДЕ-Њемачка, ДК-Данска, ЕЕ-Естонија, ЕЛ-Грчка, ЕС-Шпанија, FI-Финска, FR-Француска, GB-В.Британија, HR-Хрватска, HU-Мађарска, IE-Ирска, IT-Италија, LV-Летонија, LT-Литванија, LU-Луксембург, MT-Малта, NL-Холандија, PL-Пољска, PT-Португал, RO-Румунија, SE-Шведска, SI-Словенија, SK-Словачка.

опорезивање корпорација - порез на добит и порези на имовину), индиректни порези (порез на промет/ПДВ, акцизе, царине) и социјални доприноси. Упоредни приказ пореске структуре<sup>6</sup> чланица ЕУ и БиХ на Графикону 1 указује на неколико закључака. Прво, пореско оптерећење, укључујући и социјалне доприносе, чланица ЕУ достиже чак 50% БДП (Графикон 1). По висини укупног пореског оптерећења БиХ је у средини европских земаља, а 16 чланица има ниже пореско оптерећење.



Извор: подаци за ЕУ - European Commission (2021); подаци за БиХ - IMF (2022); приказ аутора.



Извор: подаци за ЕУ - European Commission (2021); подаци за БиХ - IMF (2022); приказ аутора.

<sup>6</sup> Подаци о пореској структури чланица ЕУ и БиХ односе се на 2019. годину, јер се ради о посљедњим доступним службеним подацима. Надаље, фискална 2019. је погоднија година за структуралне анализе, за разлику од 2020. и 2021. године, које су биле под утицајем ефеката пандемије коронавируса. Извори података за анализу пореске структуре: (i) за чланице ЕУ за 2019: European Commission. (2021), (ii) за БиХ за 2019: IMF. (2022).

Преглед пореских структура чланица ЕУ показује и да БиХ има висока давања за доприносе социјалног осигурања, изнад просјека ЕУ-27, а само четири чланице ЕУ имају већи удио социјалних доприноса (Графикон 2). Потребно је напоменути да Данска нема у свом пореском систему социјалне доприносе, те да услуге из тог спектра финансира искључиво из пореза. С обзиром на дискрепанцу између високих издвајања за социјалне услуге и њихова квалитета очигледно је да је у БиХ нужно редефинисање и реструктурисање система социјалне заштите, не само у погледу изналажења извора финансирања социјалних услуга већ и у погледу реструктурисања на страни издатака.

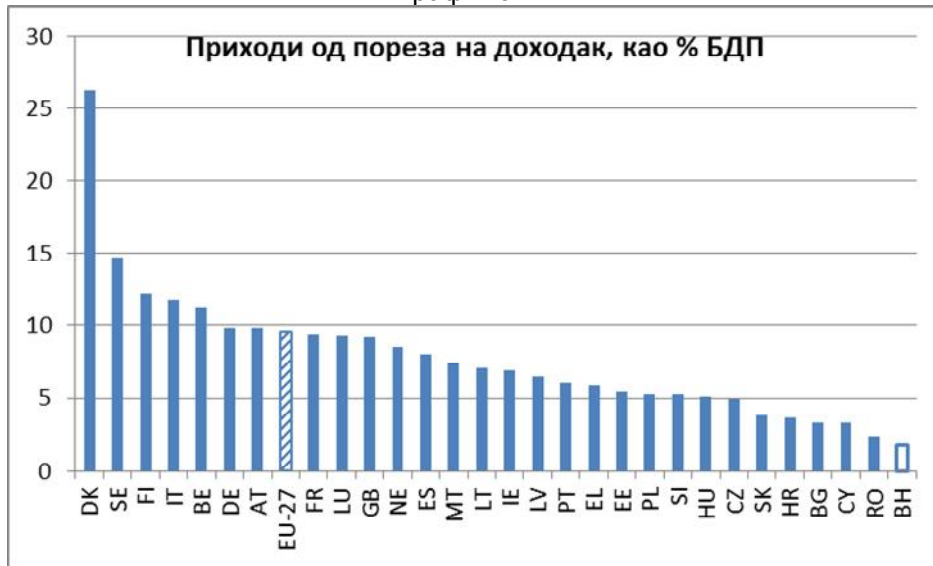
С друге стране, по удјелу директних пореза БиХ је на зачељу листе европских земаља (Графикон 3), што одражава слабу економску основу и ниске зараде у БиХ. Приходи од пореза на доходак су скоро идентични приходима од пореза на добит, мјерено као постотак БДП, али је релативна позиција БиХ у погледу пореза на доходак (Графикон 4) у односу на чланице ЕУ много лошија него када се ради о порезу на добит (Графикон 5). Ниске зараде и ниске стопе пореза на доходак, уз ограничен обухват опорезивања у односу чланице ЕУ, имају за посљедице низак ниво прихода од пореза на доходак. С обзиром да је порез на доходак извор за финансирање нижих нивоа власти у БиХ ниска наплата појачава зависност од индиректних пореза.

Графикон 3



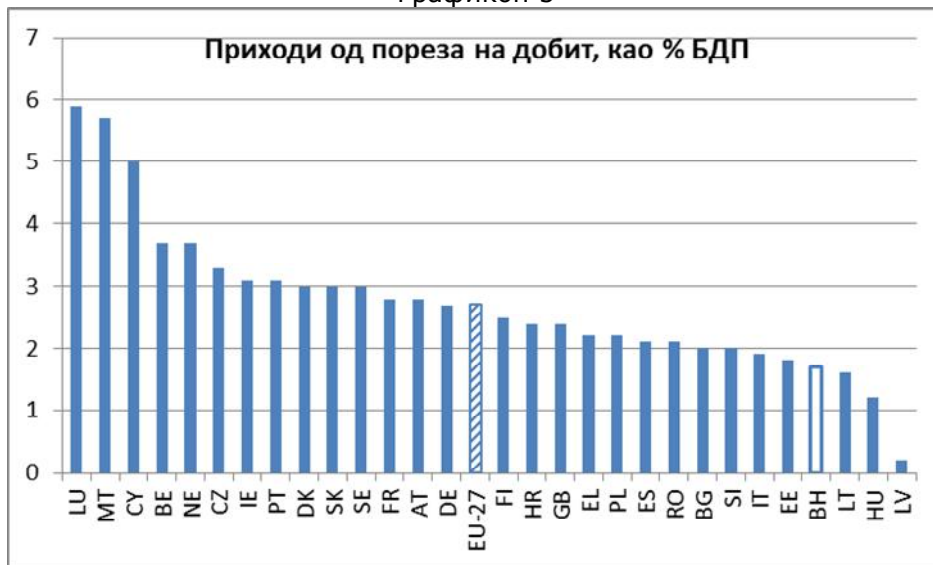
Извор: подаци за ЕУ - European Commission (2021); подаци за БиХ - IMF (2022); приказ аутора.

Графикон 4



Извор: подаци за ЕУ - European Commission (2021); подаци за БиХ - IMF (2022); приказ аутора.

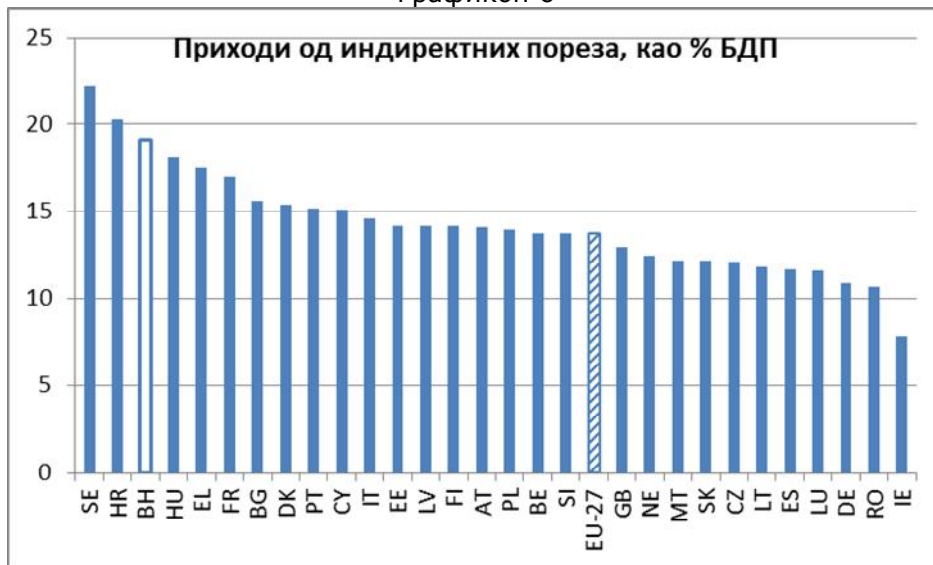
Графикон 5



Извор: подаци за ЕУ - European Commission (2021); подаци за БиХ - IMF (2022); приказ аутора.

Као последица дјеловања наведених фактора доминантни порез у структури пореских прихода у БиХ је ПДВ, па потом акцизе. С обзиром на сложени фискални систем БиХ ПДВ је доминантан извор финансирања буџета свих нивоа власти (БиХ, ентитети, кантони/жупаније, локалне заједнице).

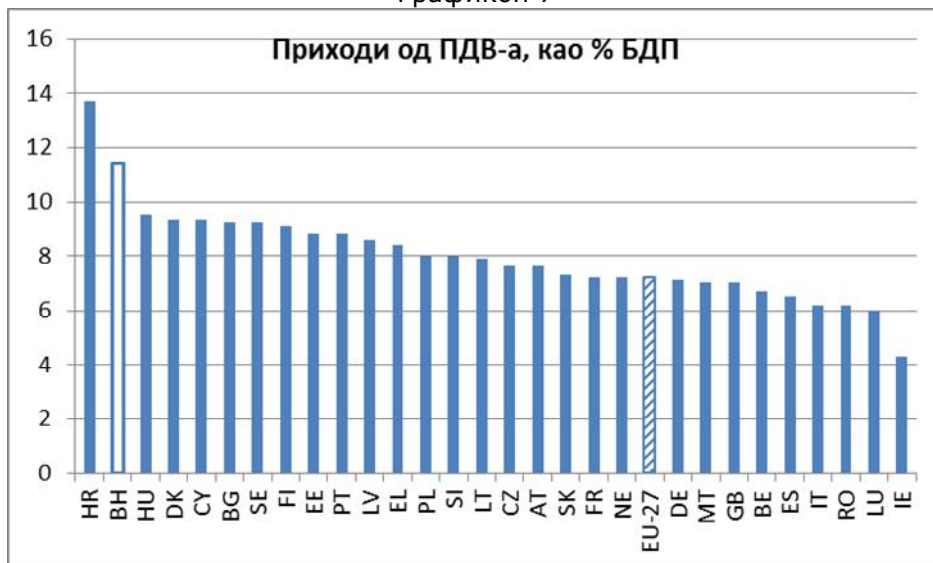
Графикон 6



Извор: подаци за ЕУ - European Commission (2021); подаци за БиХ - IMF (2022); приказ аутора.

Компаративна анализа висине прихода од ПДВ-а мјерене % БДП у чланицама ЕУ показује да само двије чланице, Шведска и Хрватска, имају већи удио индиректних пореза (Графикон 6). Међутим, када се ради о ПДВ-у, испред БиХ, по удјелу прихода од ПДВ-а мјерено % БДП има само Хрватска. Исто тако, % удјела ПДВ-а у БиХ је далеко изнад просјека ЕУ-27 (Графикон 7).

Графикон 7



Извор: подаци за ЕУ - European Commission (2021); подаци за БиХ - IMF (2022); приказ аутора.

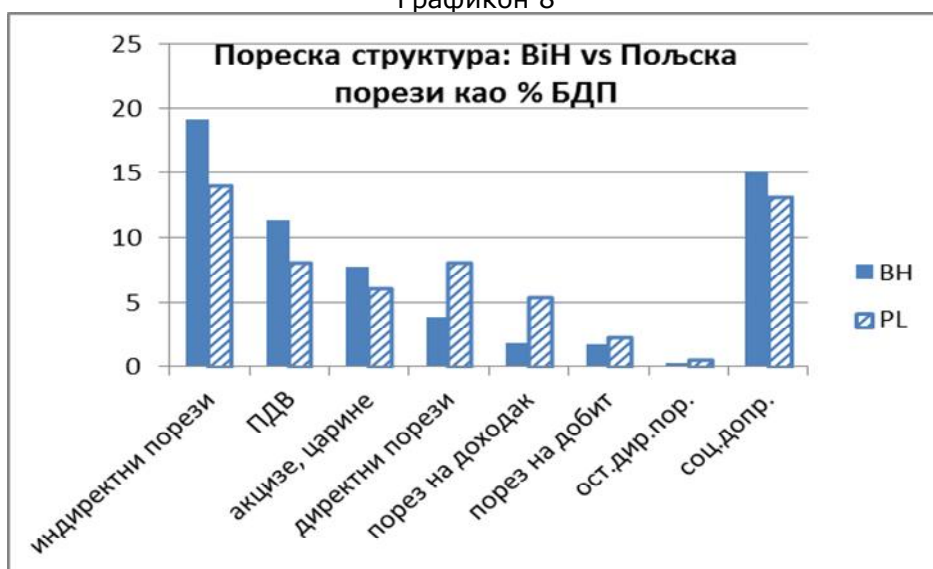
## ПОРЕСКА СТРУКТУРА КАО ОГРАНИЧЕЊЕ ПОЛИТИКЕ ПДВ-А У БИХ

Анализа пореске структуре БиХ и компарација са пореским структурама чланица ЕУ указује на закључак да БиХ у огромној мјери зависи од наплате прихода од ПДВ-а. С друге стране, чланице ЕУ, поготово оне старије из ЕУ-15, имају избалансиране удјеле индиректних и директних пореза, што им релаксира могуће пореске мјере, које могу укључивати проширење опсега за примјену снижених стопа ПДВ-а, па чак и привремено укидање ПДВ-а на



есенцијална добра, као што се, нпр. десило у Пољској, за вријеме енергетске кризе и рата у Украјини. Приликом предлагања иницијатива за преузимање истих или сличних пореских мјера у БиХ од неке земље потребно је претходно детаљно анализирати порески систем и пореску структуру у тој земљи. Компарација пореске структуре БиХ и Пољске показује да је Пољска у мањој мјери зависна од финансирања из прихода од ПДВ-а, акциза и царина у односу на БиХ (Графикон 8). С друге стране, Пољска има далеко већу наплату пореза на доходак и пореза на добит, што може послужити за компензовање губитака прихода од ПДВ-а. Коначно, социјални доприноси у Пољској су мањи него у БиХ, мјерено %БДП, што смањује притисак на буџете, а уједно представља позитиван фактор за пореске реформе, за разлику од БиХ, која, и поред високих социјалних доприноса, из буџета дотира социјалне фондове. То је додатни фактор који умањује флексибилност фискалних власти БиХ приликом креирања пореских мјера. Ситуација је додатно тежа у БиХ имајући у виду сложену фискалну структуру БиХ у којој сви нивои владе зависе од финансирања из индиректних пореза.

Графикон 8



Извор: подаци за ЕУ - European Commission (2021); подаци за БиХ - IMF (2022); приказ аутора.

## ЛИТЕРАТУРА

Антић, Д. (2016). "Пореске структуре унитарних и сложених држава - аналитички приступ компаративном истраживању пореских система". REVICON, Сарајево.

Антић, Д. (2018). "Либерализација спољне трговине БиХ (2007-2017): импликације и компаративна анализа". ОМА билтен #152/153, амрт/април 2018, [www.oma.uino.gov.ba](http://www.oma.uino.gov.ba).

European Commission. (2021). "Taxation Trends in the European Union". Edition 2021.

IMF. (2022). Bosnia and Herzegovina, 2020 Article IV consultation – press release; Staff Report and Statement by the Executive Director for Bosnia and Herzegovina. IMF Country Report No. 21/43. February 2021.

## Индиректни порези у % БДП-а: промјене у 2021. години и компарација са чланицама ЕУ

(Припремила: Александра Регоје, макроекономиста)

### Увод

У ОМА билтену број 199-200 презентована је анализа утицаја вируса корона на индиректне порезе у 2020. години те њихов удио у бруто друштвеном производу (БДП) у Босни и Херцеговини (БиХ) са поређењем са земљама Европске уније (ЕУ). У анализи је наведено да је у БиХ у 2020. години дошло до снажног пада удјела индиректних пореза у БДП-у за преко 1 п.п., у односу на претходну годину, те је он достигао један од најнижих годишњих нивоа од оснивања Управе за индиректно опорезивање (УИО), свега 0,1 п.п. више него у „кризној“ 2009. години. Индиректни порези у 2020. години опали за чак 9,3% у односу на претходну годину. У истој години је дошло до значајног пада приватне потрошње због спровођења рестриктивних мјера, те раста владине потрошње због подршке здравственим системима. Калкулација показатеља у извршена је на основу података о наплати индиректних пореза на Јединствени рачун УИО, те кретања финалне потрошње и БДП-а на основу података Агенције за статистику БиХ (БХАС). Приликом компарације са земљама ЕУ, у истом прилогу је закључено да је пад индиректних пореза у БДП-у БиХ у 2020. години био виши него у ЕУ-27 због вишег пада удјела индиректних пореза у потрошњи, упркос вишем расту удјела потрошње у БДП-у у БиХ, захваљујући кретању приватне потрошње.

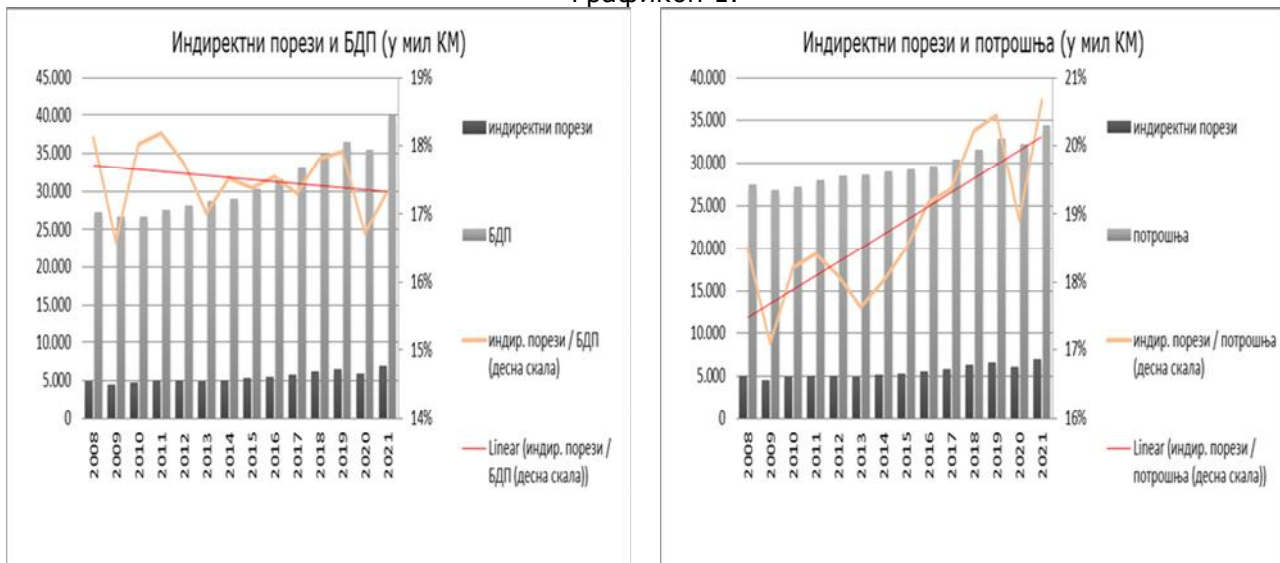
У овом прилогу је фокус стављен на промјене наведених показатеља у 2021. години у односу на претходну годину, те у односу на преткризну 2019. годину. Као и у претходној анализи, приликом компарације података вођено је рачуна о дефиницијама пореза на потрошњу у БиХ и ЕУ. У пореском систему Босне и Херцеговине порези на потрошњу обухватају индиректне порезе, односно ПДВ, акцизе, царине и путарину. Категорија пореза на потрошњу у БиХ разликује се од обухвата ове врсте прихода у Европској унији. Из тог разлога су, за потребе компарације резултата, у случају ЕУ такође узети подаци од индиректних пореза, а не порези на потрошњу и то конкретно: *'Порези на производњу и увоз'* из базе података Еуростат-а и то за сектор *'општа влада'*. За анализу су кориштени подаци прикупљени завршно са новембром 2022. године.

### 1. Историјски трендови

У скоро свим годинама од оснивања УИО забиљежен је раст прикупљених прихода на ЈР УИО. Изузеци су биле: „кризна“ 2009. година када је остварен пад прихода од 9,9%, стагнација и блажи пад прихода у 2012. и 2013. години, те пад у 2020. години од 9,3% као посљедица ефеката вируса корона. У свим осталим годинама забиљежен је раст ових прихода, а највећи је остварен у 2021. години, и то по стопи од 16,7%.

У односу на 2008. годину, приходи од индиректних пореза на ЈР УИО порасли су за 40,4% у 2021. години. У истом периоду је, према подацима Агенције за статистику БиХ (БХАС) БДП БиХ порастао за 46,9%, а укупна потрошња (приватна и владина) за 25,4%. Из наведеног се закључује да су приходи од индиректних пореза порасли више од укупне потрошње а ниже од БДП-а у наведеном периоду. Удио индиректних пореза у БДП-у је, стога, забиљежио тренд пада, док је удио индиректних пореза у потрошњи имао тренд раста (Графикон 1).

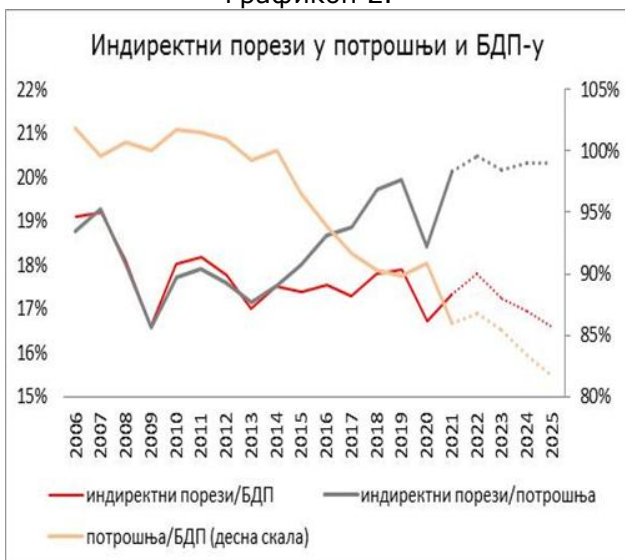
Графикон 1.



Извор: Презентација аутора на основу података УИО и БХАС

Удио индиректних пореза са ЈР УИО у БДП-у је варирао је у посматраном периоду (коэф. варијације 2,7%) а распон овог показатеља кретао од 16,6% (минимална вриједност, 2009. година) до 19,2% (максимална вриједност, 2007. година). У претходној, 2021. години, је износио је 17,3%. Динамика индиректних пореза у БДП-у зависила је од бројних фактора: кретања пореских стопа и основице, ефикасности наплате пореза, кретања потрошње, али и других категорија бруто друштвеног производа (инвестиције, увоз и извоз), које осим потрошње утичу на висину називника овог показатеља. Удио индиректних пореза са ЈР УИО у укупној потрошњи још је више варирао у периоду 2008-2021 (коэф. варијације 5,6%), а од 2014. до 2019. године имао је непрекидни тренд раста. У 2019. години је износио 19,9%, док је у 2020. години опао на 18,4%. У 2021. години је поново нарастао на 20,1%, што је максимум од оснивања УИО (Графикон 2).

Графикон 2.



Извор: Презентација аутора на основу података УИО и БХАС и пројекција ОМА

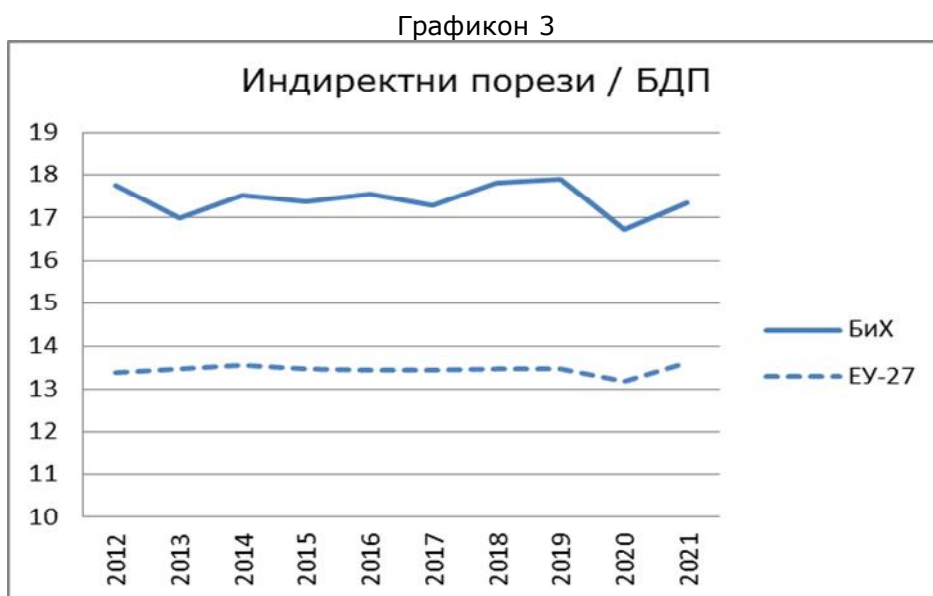
Оквир 1. Пројекције за период 2022-2024

На основу пројекција ОМА из октобра 2022. године на Графикону 2 (испрекидане линије) су приказана очекивана кретања удјела индиректних пореза у БДП-у и потрошњи у наредном периоду, док су на основу пројекција ДЕП-а из септембра 2022. године приказане пројекције удјела потрошње у БДП-у. За 2022. г. се пројектује даљи раст удјела прихода од индиректних пореза у БДП-у на 17,8%, а након тога тренд пада учешћа у периоду 2023.-2025. године. За 2022. годину се пројектује раст индиректних пореза у потрошњи на 20,5%, а након тога, у периоду 2023.-2025. године, стагнација на нивоу око 20,2%-20,3%. Пројекције учешћа потрошње у БДП-у указују на благи раст у 2022. години (+0,8 п.п.), након чега се очекује тренд пада.

У ОЕCD-овој анализи из 2020. године<sup>7</sup> удио пореза на потрошњу у БДП-у је разложен на производ удјела пореза на потрошњу у издацима на потрошњу (што је уствари једна од старих формула<sup>8</sup> за израчун имплицитне пореске стопе на потрошњу или *ITRC*) и удјела издатака на потрошњу у БДП-у. У поменутој анализи, у израчуну *ITRC* потрошња обухвата приватну и укупну владину финалну потрошњу. Компонента *ITRC* указује на ефекте промјене потрошње, односно пореске основице, као и на ефекте промјене пореских стопа и степена поштивања прописа. Друга компонента једнакости - удио потрошње у БДП-у, односи се на ефекте промјене БДП-а и његових компоненти.<sup>9</sup> Према израчуну по наведеној формули, **за тренд пада прихода од индиректних пореза у БДП-у у БиХ одговоран је пад удјела потрошње у БДП-у**. То не значи да је дошло до пада потрошње у апсолутним износима, него да је стопа раста БДП-а била већа од стопе раста компоненте потрошње. Укупна потрошња је у апсолутним износима расла у свим годинама анализираних периода 2008-2021, са изузецима у кризним годинама: 2009. и 2020. Како је већ наведено, у 2021. години је укупна финална потрошња била за 25,4% виша него у 2008. години. Удио укупне потрошње у БДП-у је у истом периоду опао за високих 14,7 п.п.

## 2. Компоненте удјела индиректних пореза у БДП-у у ЕУ-27 и БиХ

У Графикону 3. представљено је поређење кретања удјела индиректних пореза у БДП-у за ЕУ-27 и БиХ, док је у Графикону 4. представљено поређење компоненти.



Извор: Подаци за ЕУ-27 преузети из базе података Еуростат за сектор „General government“ (новембар 2022), Табела „Taxes on production and imports“, док се подаци за БиХ односе на калкулацију аутора на основу података УИО и БХАС

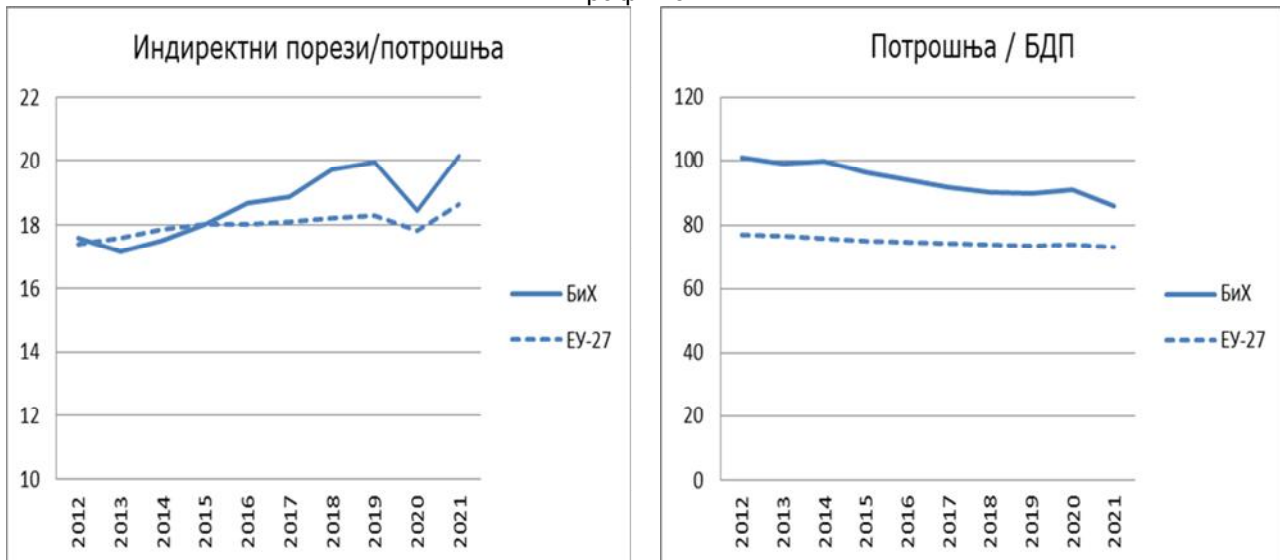
<sup>7</sup> „What drives consumption tax revenues? Disentangling policy and macroeconomic drivers“; H. Simon, M. Harding, OECD, 2020.

<sup>8</sup> Дефиниција *ITRC* је више пута мијењана, а задњи пут је ажурирана у издању из 2021. године извјештаја Европске комисије („Taxation Trends in the European Union“ Directorate-General for Taxation and Customs Union, European Commission, Publications Office of the European Union, Luxembourg, 2021., стр. 268.) Према наведеној дефиницији формула за Имплицитну пореску стопу на потрошњу (*ESA* 2010) гласи:  $ITRC = \frac{\text{Порези на потрошњу}}{(1)+(2)+(3)+(4)+(5)}$  гдје је (1) *P31\_S.14dot*: Издаци домаћинстава одређене економске територије на крајњу потрошњу, домаћи концепт; (2) *P2\_S13*: Интермедијарна потрошња опште владе; (3) *P2\_S15*: Интермедијарна потрошња непрофитних институција које услуге пружају домаћинствима; (4) *D632\_S13*: Социјални трансфери у природи опште владе; (5) *D632\_S15*: Социјални трансфери у природи непрофитних институција које услуге пружају домаћинствима

<sup>9</sup> Више о методологији у Регоје А., „Динамика пореза на потрошњу у БДП-у у БиХ у периоду 2008-2020“; ОМА Билтен 193-194. [www.oma.uino.gov.ba](http://www.oma.uino.gov.ba).

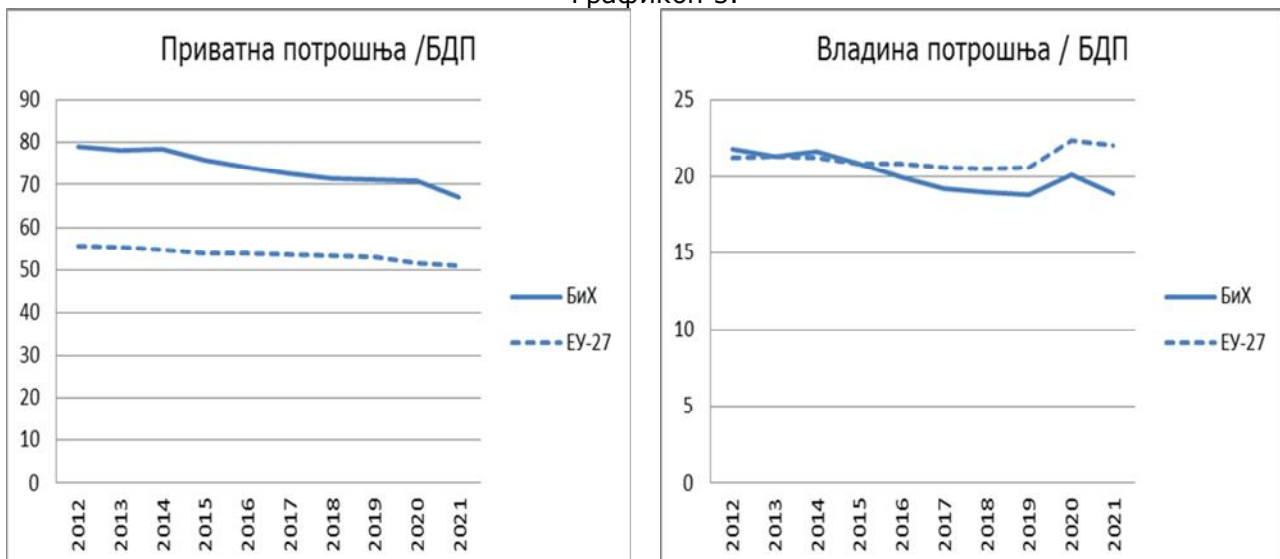
Из Графикана 3. и 4. се може закључити да је удио индиректних пореза у БДП-у на доста вишем нивоу у БиХ у односу на ЕУ-27, те да је за то „одговоран“ виши удио потрошње у БДП-у, док је удио индиректних пореза у потрошњи на приближно једнаком нивоу. На Графикону 5. је представљено поређење удјела компоненти потрошње у БДП-у за БиХ и ЕУ-27. Може се закључити да разлике у удјелима потрошње у БДП-у потичу од разлика у удјелима приватне потрошње, а не владине.

Графикон 4.



Извор: Подаци за ЕУ-27 су калкулација аутора на основу података из базе Еуростат-а (Табеле: *Taxes on production and imports, Household and NPISH final consumption expenditure, Final consumption expenditure of general government i Gross domestic product at market prices*, подаци повучени у новембру 2022), док се подаци за БиХ односе на калкулацију аутора на основу података УИО и БХАС

Графикон 5.

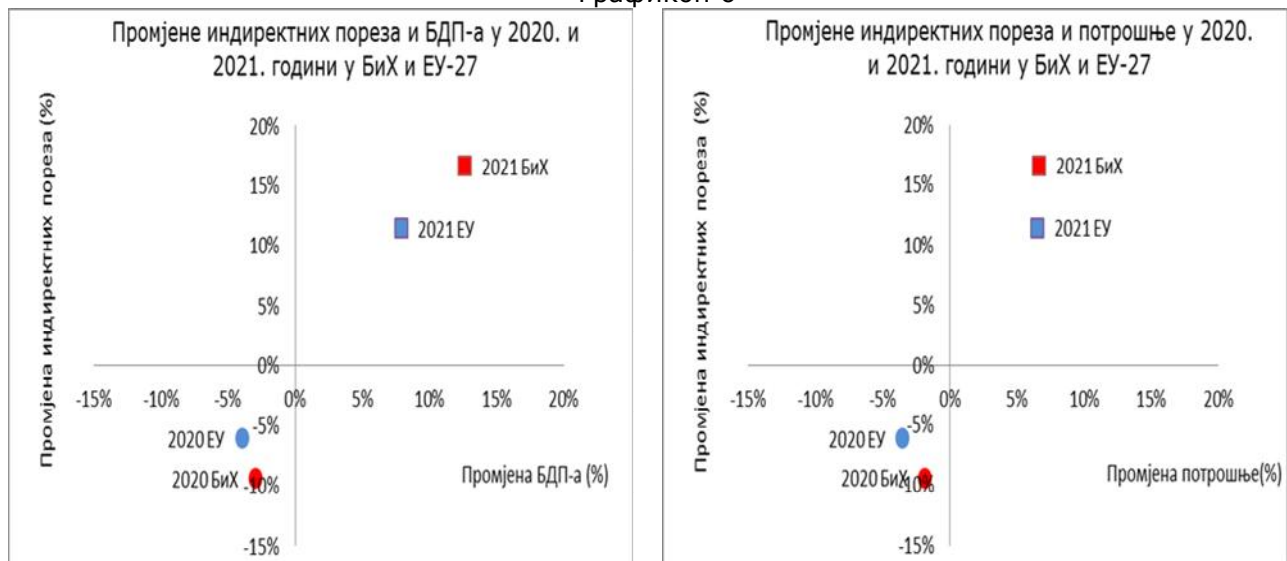


Извор: Подаци за ЕУ-27 су калкулација аутора на основу података из базе Еуростат-а (Табеле: *Household and NPISH final consumption expenditure, Final consumption expenditure of general government, Gross domestic product at market prices*, подаци повучени у новембру 2022), док се подаци за БиХ односе на калкулацију аутора на основу података БХАС

### 3. Промјена удјела индиректних пореза у 2021. години у односу на претходну и преткризну (2019) годину: БиХ vs ЕУ-27

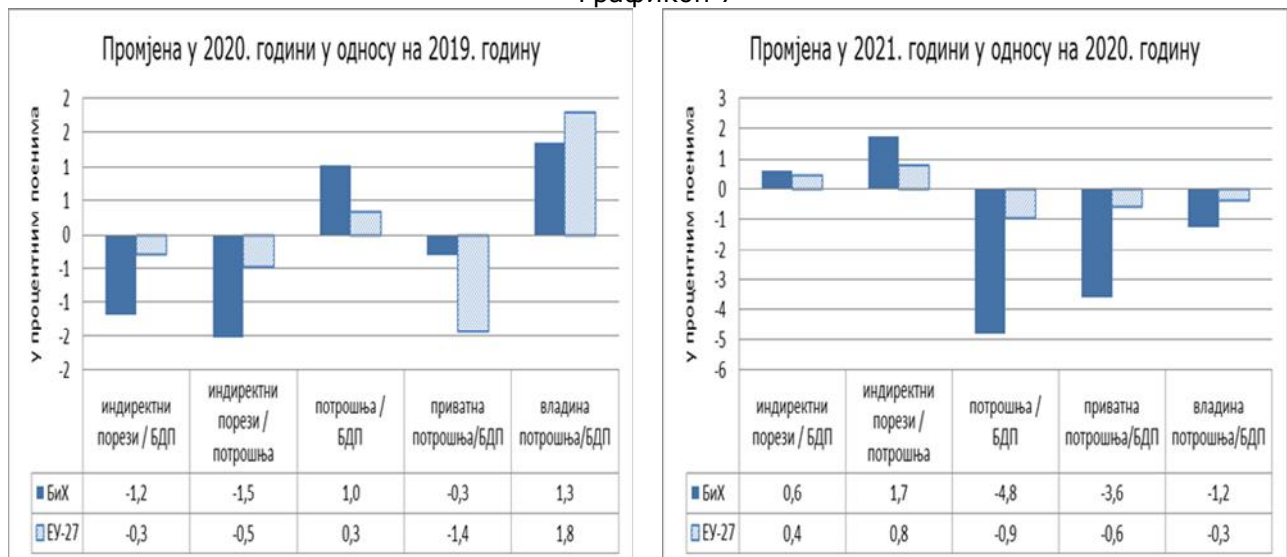
Ако посматрамо Графикон 6. можемо закључити да је пад индиректних пореза у 2020. години био виши у БиХ у односу на ЕУ-27 (БиХ: -9,3%; ЕУ-27:-6,1%), уз мањи пад БДП-а (БиХ: -3,0%; ЕУ-27:-4,0%), и мањи пад потрошње (БиХ: -1,8%; ЕУ-27: -3,5%). У 2021. години је раст индиректних пореза у БиХ био виши него у ЕУ-27 (БиХ: 16,7%; ЕУ-27: 11,5%), уз виши раст БДП-а (БиХ: 12,6%; ЕУ-27: 7,9%) и приближно једнак раст потрошње (БиХ: 6,7%; ЕУ-27: 6,5%).

Графикон 6



Извор: Параметри за ЕУ-27 су калкулација аутора на основу података из базе Еуростат-а (подаци за сектор „General government“ повучени у новембру 2022). Параметри за БиХ су калкулација аутора на основу података УИО и БХАС.

Графикон 7



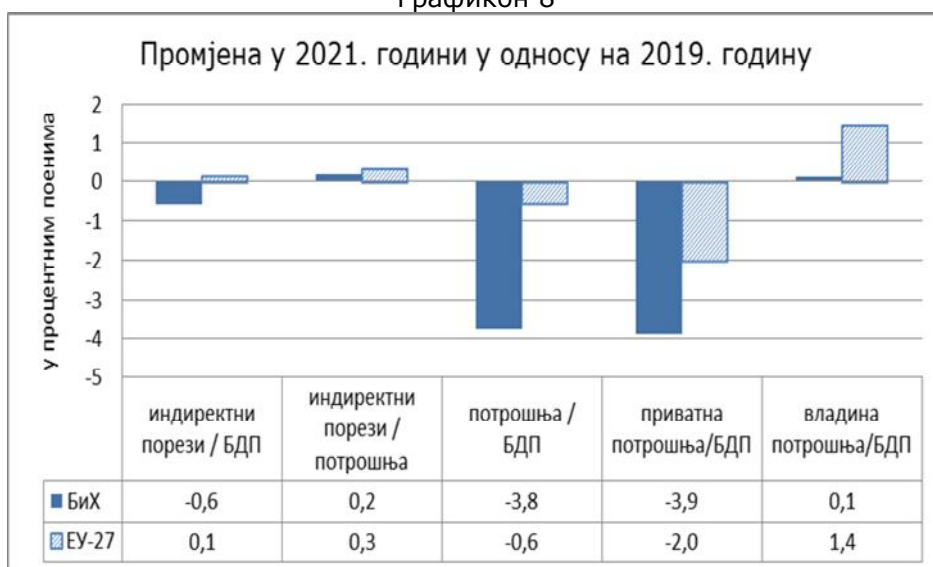
Извор: Параметри за ЕУ-27 су калкулација аутора на основу података из базе Еуростат-а (Табеле: *Taxes on production and imports for general government*, *Household and NPISH final consumption expenditure*, *Final consumption expenditure of general government* и *Gross domestic product at market prices*; подаци повучени у новембру 2022). Параметри за БиХ су калкулација аутора на основу података УИО и БХАС.

У анализи из Билтена 199-200 закључено је да је пад индиректних пореза у БДП-у БиХ у 2020. години у односу на претходну годину (-1,2 п.п.) био виши него у ЕУ-27 (-0,3 п.п.) због вишег пада удјела индиректних пореза у потрошњи, упркос вишем расту удјела потрошње у БДП-у у БиХ (Графикон 7, лијево).

Удио индиректних пореза у БДП-у у ЕУ-27 у 2021. години порастао је за 0,4 п.п. у односу на претходну годину (са 13,2% на 13,6%; Графикон 3 и Графикон 7, десно). Наведени раст је мањи у поређењу са оствареним растом тог удјела у БиХ (0,6 п.п.). Раст удјела индиректних пореза у потрошњи у 2021. години у односу на претходну годину је био мањи у ЕУ-27 у односу на БиХ (0,8 п.п. у ЕУ-27; 1,7 п.п. у БиХ). Удио укупне потрошње у БДП-у је опадао у оба случаја. У случају ЕУ-27 је удио укупне потрошње у БДП-у опао за 0,9 п.п., а у БиХ за 4,8 п.п. Пад укупне потрошње у ЕУ је кумулативни ефекат пада удјела приватне потрошње у БДП-у (0,6 п.п.) и пада удјела владине потрошње (0,3 п.п.). У случају БиХ су обе компоненте удјела потрошње у БДП-у такође опале, приватна за 3,6 и владина за 1,2 п.п. Из свега наведеног се може закључити да је **раст индиректних пореза у БДП-у БиХ у 2021. години у односу на претходну годину био нешто виши него у ЕУ-27 због вишег раста удјела индиректних пореза у потрошњи, упркос доста вишем паду удјела потрошње у БДП-у у БиХ.**

Према подацима БХАС, издаци за крајњу потрошњу у БиХ порасли су за 6,7% у 2021. години у односу на претходну. Пад учешћа потрошње у БДП-у наступио је због тога јер је БДП растао (12,6%) брже од потрошње. У истој години су остале расходовне категорије БДП-а забиљежиле изразито високе стопе раста и то: бруто инвестиције 26,8%, извоз роба и услуга 38,9%, те увоз роба и услуга 26,7%.<sup>10</sup>

Графикон 8



Извор: База Еуростат (као у Графикону 8) за параметре ЕУ-27;  
Параметри за БиХ су калкулација аутора на основу података УИО и БХАС.

Када сумирамо податке са лијеве и десне стране Графикона 7. добићемо израчун приказан у Графикону 8, односно промјене у периоду 2019-2021. године. Промјене учешћа индиректних пореза у БДП-у у 2021. години у односу на претходну 2019. годину ишле су у супротним смјеровима у БиХ и ЕУ-27. У БиХ је тај удио опао за 0,6 п.п., док је у ЕУ благо порастао за 0,1 п.п. У истом периоду је удио индиректних пореза у потрошњи порастао у оба случаја, код

<sup>10</sup> Бруто домаћи производ за Босну и Херцеговину 2021. Расходни приступ, први резултати 30.09.2022.; Агенција за статистику БиХ

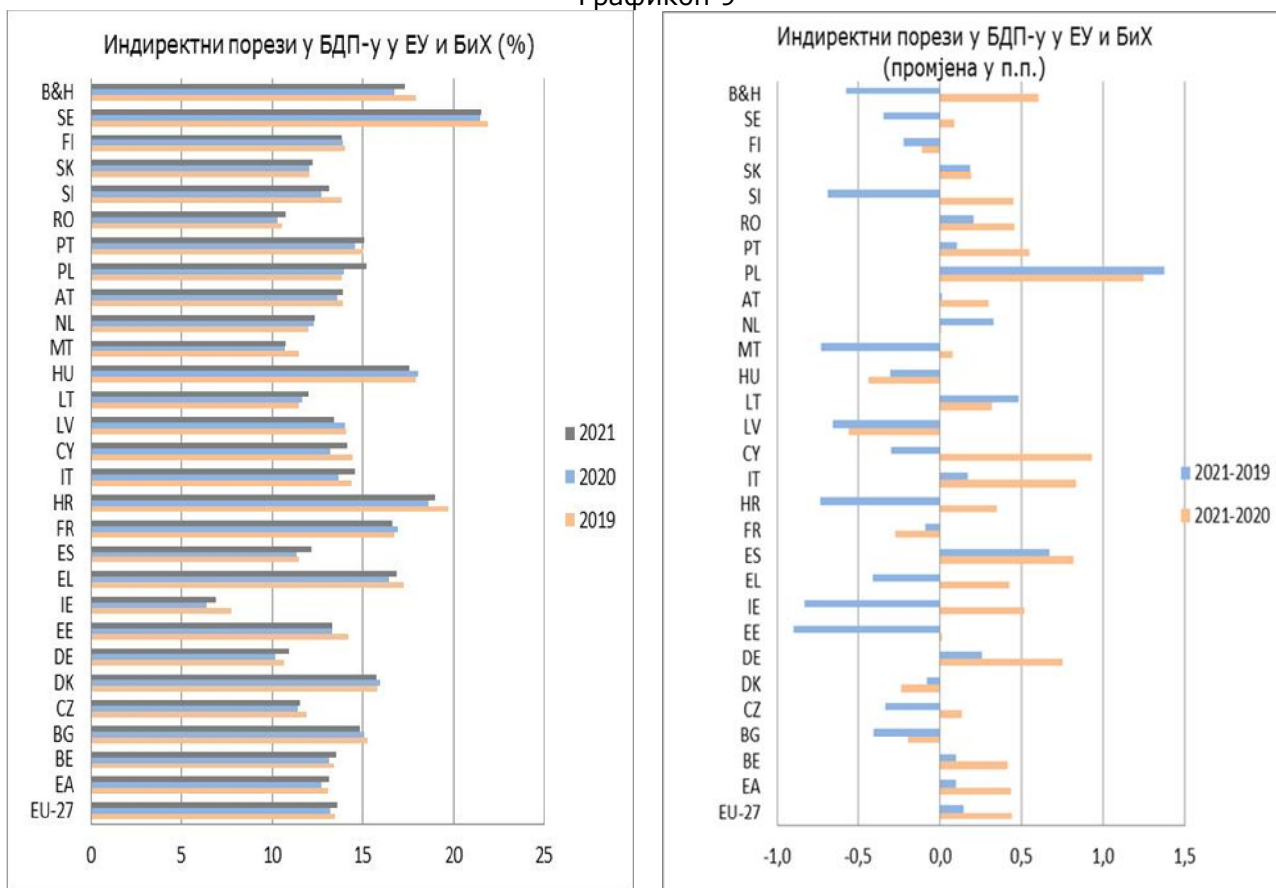
БиХ за 0,2 п.п., а код ЕУ-27 за 0,3 п.п. Удио потрошње у БДП-у је опао, у случају БиХ за 3,8 п.п. (као посљедица пада удјела приватне потрошње), а код ЕУ-27 за 0,6 п.п. (као кумулативни резултат пада удјела приватне и раста удјела владине потрошње).

Према подацима БХАС, издаци за крајњу потрошњу у БиХ порасли су за 4,7% у периоду од 2019. до 2021. године. Горе поменути пад учешћа потрошње у БДП-у наступио је због тога јер је БДП растао брже (9,3%) од потрошње у наведеном периоду. У истом периоду су бруто инвестиције расле за 14,5%, извоз роба и услуга за 15,0% а увоз роба и услуга за 8,2%.<sup>11</sup>

#### 4. Промјена удјела индиректних пореза у БДП-у 2021. години: БиХ vs поједине чланице ЕУ

Графикон 9. приказује удио индиректних пореза у БДП-у у 2019., 2020. и 2021. години (лијево), те промјене истог показатеља у периодима 2020-2021 и 2019-2021 (десно).

Графикон 9



Извор: Параметри за ЕУ-27<sup>12</sup> су калкулација аутора на основу података из базе Еуростат-а (Табеле: *Taxes on production and imports* за сектор „General government“, и *Gross domestic product at market prices*; подаци повучени у новембру 2022). Параметри за БиХ су калкулација аутора на основу података УИО и БХАС.

<sup>11</sup> *Ibid.*

<sup>12</sup> Легенда за графиконе 9, 10 и 11: АТ-Аустрија, БЕ-Белгија, БГ-Бугарска, CZ-Чешка, CY-Кипар, DE-Њемачка, ДК-Данска, ЕЕ-Естонија, ЕЛ-Грчка, ЕС-Шпанија, FI-Финска, FR-Француска, HR-Хрватска, HU-Мађарска, IE-Ирска, IT-Италија, LV-Летонија, LT-Литванија, LU-Луксембург, МТ-Малта, NL-Холандија, PL-Пољска, PT-Португал, RO-Румунија, SE-Шведска, SI-Словенија, SK-Словачка.



#### 4.1. Удио индиректних пореза у БДП-у у 2021. години

Као што је већ напоменуто, удио индиректних пореза у БДП-у у ЕУ-27 у 2021. износио је 13,6%. Чланице са најнижим удјелом биле су Ирска (6,9%), Румунија (10,7%) и Малта (10,8%). Са друге стране, чланице са највишим удјелом индиректних пореза у БДП-у биле су Шведска (21,5%), Хрватска (18,9%) и Мађарска (17,6%). Те три чланице су уједно и земље које су имале виши удио индиректних пореза у БДП-у од БиХ (17,3%) (Графикон 9, лијево).<sup>13</sup> Подаци о индиректним порезима за Луксембург нису доступни у бази података Еуростат након 2018. године.

#### 4.2. Промјена удјела индиректних пореза у БДП-у у 2021. години у односу 2020. годину

Промјена удјела индиректних пореза у БДП-у у 2021. години у односу на претходну годину била је доста различита по чланицама ЕУ-27. Пад удјела индиректних пореза у БДП-у забиљежило је шест чланица: Летонија (-0,6 п.п.), Мађарска (-0,4 п.п.), Француска (-0,3 п.п.), Данска (-0,2 п.п.), Бугарска (-0,2 п.п.) и Финска (-0,1 п.п.). Двије чланице имале су стагнацију удјела индиректних пореза у БДП-у (Естонија и Холандија), а све остале за које су доступни подаци<sup>14</sup> су забиљежиле раст. Чланице које су забиљежиле највећи раст удјела индиректних пореза у БДП-у у 2021. години у односу на претходну годину биле су Пољска (+1,2 п.п.), Кипар (+0,9 п.п.), Шпанија (+0,8 п.п.), Италија (+0,8 п.п.) и Њемачка (0,7 п.п.). Тих пет чланица су уједно и земље које су оствариле виши раст удјела индиректних пореза у БДП-у у поређењу са оствареним растом тог удјела у БиХ (0,6 п.п.) у 2021. години (Графикон 9, десно).

#### 4.3. Промјена удјела индиректних пореза у БДП-у у 2021. години у односу 2019. годину

Већ је напоменуто да је промјена удјела индиректних пореза у БДП-у у 2021. години у односу на 2019. годину у ЕУ-27 износила +0,1 п.п. У односу на наведену преткризну годину, од 26 чланица ЕУ за које су доступни подаци, петнаест их је забиљежило пад, једна стагнацију а остале чланице раст удјела индиректних пореза у БДП-у. Естонија је остварила највећи пад (-0,9 п.п.) а Пољска највиши раст (+1,4 п.п.) удјела индиректних пореза у БДП-у у 2021. години у односу на 2019. годину. У случају БиХ је удио индиректних пореза у БДП-у опао за 0,6 п.п. у наведеном периоду (Графикон 9, десно).

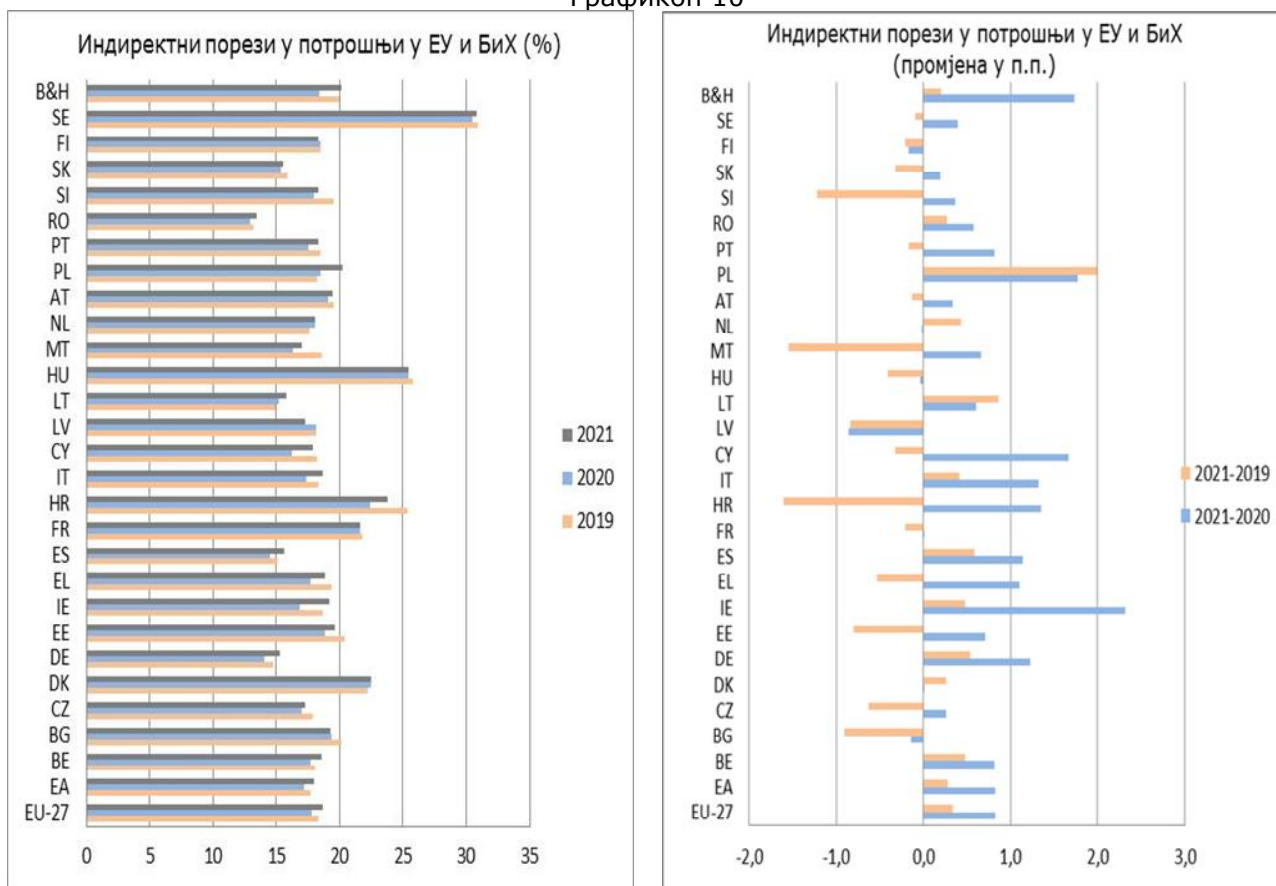
### 5. Промјена удјела индиректних пореза у потрошњи у 2021. г: БиХ vs поједине чланице ЕУ

Графикон 10. приказује удио индиректних пореза у потрошњи у 2019., 2020. и 2021. години (лијево), те промјене истог показатеља у периодима 2020-2021 и 2019-2021.

<sup>13</sup> Ради се о подацима за сектор 'General government'.

<sup>14</sup> Недостају подаци за Луксембург.

Графикон 10



Извор: Параметри за ЕУ-27 су калкулација аутора на основу података из базе Еуростат-а (Табеле: *Taxes on production and imports* за сектор „General government”, *Household and NPISH final consumption expenditure*, *Final consumption expenditure of general government*; подаци повучени у новембру 2022). Параметри за БиХ су калкулација аутора на основу података УИО и БХАС.

### 5.1. Удио индиректних пореза у потрошњи у 2021. години

Удио индиректних пореза у потрошњи у ЕУ-27 у 2021. износио је 18,6%, док је у БиХ износио 20,1%. Чланице ЕУ са најнижим удјелом индиректних пореза у потрошњи биле су Румунија (13,5%), Њемачка (15,3%) и Словачка (15,5%), док су чланице са највишим удјелом биле Шведска (30,8%), Мађарска (25,4%) и Хрватска (23,8%). На основу података из Графикана 10. (лијево) можемо видјети да је шест чланица ЕУ-27 имало виши удио индиректних пореза у потрошњи од БиХ у 2021. години.

### 5.2. Промјена удјела индиректних пореза у потрошњи у 2021. години у односу 2020. годину

Три чланице ЕУ-27 забиљежиле су пад удјела индиректних пореза у потрошњи у 2021. години у односу на претходну годину и то: Летонија (-0,9 п.п.), Финска (-0,2 п.п.) и Бугарска (-0,1 п.п.). Четири чланице имале су стагнацију овог удјела (Холандија, Француска, Данска и Мађарска), а све остале чланице (за које су доступни подаци) раст (Графикон 10, десно). У односу на БиХ гдје је остварен раст удјела индиректних пореза у потрошњи од 1,7 п.п. у 2021. години у односу на претходну годину, само двије чланице ЕУ имале су већи раст и то: Ирска (2,3 п.п.) и Пољска (1,8 п.п.).

Пошто се преко 50% прихода од индиректних пореза опште владе ЕУ-27 односи на ПДВ<sup>15</sup>, извршен је израчун промјене удјела ове компоненте прихода у укупној потрошњи. Треба прво напоменути да у посматраном периоду чланице ЕУ нису мијењале стандардну ПДВ стопу. Просјечна стопа ПДВ-а (непондерисани просјек) за ЕУ-27 је стабилна на нивоу 21,5 од 2016. године.<sup>16</sup> Удио прихода од ПДВ-а у потрошњи за ниво ЕУ-27 је порастао за 0,8 п.п. у периоду 2020-2021, док је у БиХ порастао за 1,3 п.п.

### **5.3. Промјена удјела индиректних пореза у потрошњи у 2021. години у односу 2019. годину**

Шеснаест чланица ЕУ-27 забиљежиле су пад удјела индиректних пореза у потрошњи у 2021. години у односу на 2019. годину (највећи пад забиљежен је у Хрватској: -1,6 п.п.), а десет чланица раст (највећи раст забиљежен је у Пољској: 2,0 п.п.). Како је већ напоменуто, у наведеном периоду БиХ је забиљежила благи раст овог удјела од 0,2 п.п.

Удио прихода од ПДВ-а у потрошњи за ниво ЕУ-27 је порастао за 0,5 п.п. у периоду 2019-2021, док је у БиХ порастао за 0,6 п.п. у истом периоду.

## **6. Промјена удјела потрошње у БДП-у у 2021. години: БиХ vs поједине чланице ЕУ**

Графикон 11. приказује удио потрошње у БДП-у у 2019., 2020. и 2021. години (лијево), те промјене истог показатеља у периодима 2020-2021 и 2019-2021.

### **6.1. Удио потрошње у БДП-у у 2021. години**

Иако има дугорочни опадајући тренд (Графикон 4, десно), удио укупне потрошње у БДП-у у 2021. годни био је доста виши у БиХ (86%) него што је износио просјек ЕУ-27 (73%). На основу података из Графикона 11 (лијево) можемо закључити да је једино Грчка имала виши удио потрошње у БДП-у (89,6%) од БиХ у 2021. години. Најнижи удио овог показатеља забиљежен је у Ирској (35,9%) и Луксембургу (47,7%).

### **6.2. Промјена удјела потрошње у БДП-у у 2021. години у односу 2020. годину**

Промјена удјела потрошње у БДП-у у 2021. години у односу 2020. годину била је углавном негативна и виша у БиХ (-4,8 п.п.) него у свакој чланици ЕУ-27 (Графикон 11, десно). Хрватска и Грчка забиљежиле су највише негативне промјене удјела потрошње у БДП-у у 2021. години у односу 2020. годину (по -3,2 п.п.). Једна чланица ЕУ-27 имала је стагнацију овог показатеља, а шест чланица раст (Словенија, Летонија, Словачка, Аустрија, Финска и Холандија).

### **6.3. Промјена удјела потрошње у БДП-у у 2021. години у односу 2019. годину**

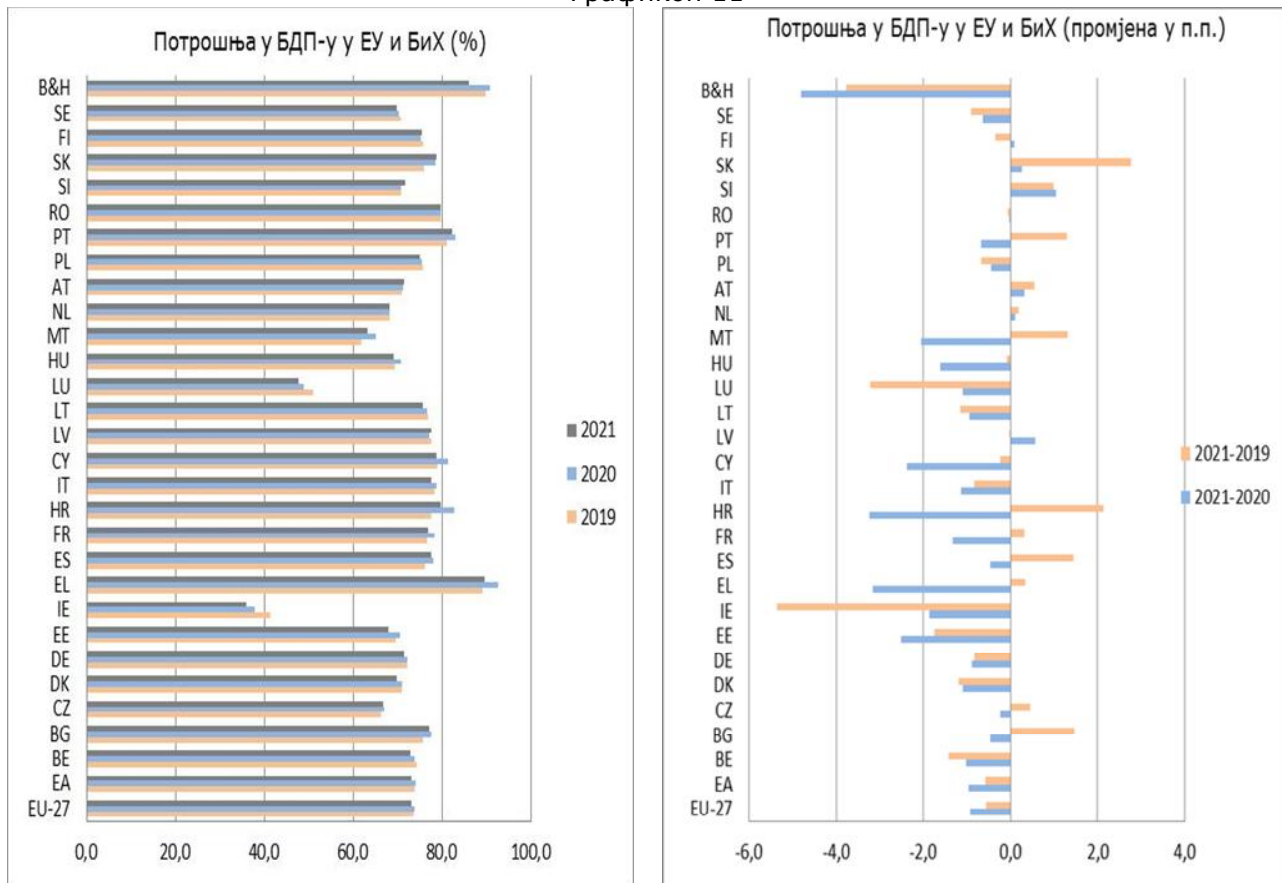
У односу на преткризну 2019. годину, четрнаест чланица забиљежило је пад удјела потрошње у БДП-у, једна чланица стагнацију, а осталих дванаест чланица раст удјела

<sup>15</sup> У 2021. години се 54,6% прихода од индиректних пореза односи на ПДВ (израчун аутора на основу података из базе Еуростат)

<sup>16</sup> Извор: *Taxation Trends in the European Union, 2022 edition, Directorate-General for Taxation and Customs Union, European Commission, Publications Office of the European Union, Luxembourg, 2022.*, стр.36

потрошње у БДП-у у 2021. години. У односу на исту годину, у 2021. години је БиХ забиљежила пад удјела потрошње у БДП-у од 3,8 п.п. Од свих чланица ЕУ-27, једино је Ирска забиљежила виши пад овог показатеља од БиХ у посматраном периоду (Графикон 11, десно).

Графикон 11



Извор: Параметри за ЕУ-27 су калкулација аутора на основу података из базе Еуростат-а (Табеле: *Household and NPISH final consumption expenditure, Final consumption expenditure of general government* и *Gross domestic product at market prices*; подаци повучени у новембру 2022). Параметри за БиХ су калкулација аутора на основу података УИО и БХАС.

## 7. Компарација промјена удјела индиректних пореза у БДП-у за БиХ и чланице ЕУ-27 разложене на компоненте

Калкулација аутора за чланице ЕУ и БиХ приказана на десним странама графикона 9-11 сумирана је у Табели 1. На основу података из Табеле 1. могу се извући закључци о томе како су промјене у параметрима 'удјела индиректних пореза у потрошњи' и 'потрошње у БДП-у' допринијеле промјенама удјела индиректних пореза у БДП-у.

Примјера ради, из табеле се види да је Пољска, чланица која је остварила највиши раст удјела индиректних пореза у БДП-у у 2021. години у односу на претходну (+1,2 п.п.), тај раст остварила захваљујући расту удјела индиректних пореза у потрошњи од 1,8 п.п. и паду удјела потрошње у БДП-у од 0,5 п.п. Промјене за ниво ЕУ-27 (просјек) и БиХ већ су описане у Поглављу 3. овог прилога.

Табела 1. Промјене удјела индиректних пореза у БДП-у разложене на компоненте

	Промјена 2021-2020 (п.п.)			Промјена 2021-2019 (п.п.)		
	индиректни порези у БДП-у	индиректни порези у потрошњи	удио потрошње у БДП-у	индиректни порези у БДП-у	индиректни порези у потрошњи	удио потрошње у БДП-у
EY-27	0,4	0,8	-0,9	0,1	0,3	-0,6
BE	0,4	0,8	-1,0	0,1	0,5	-1,4
BG	-0,2	-0,1	-0,5	-0,4	-0,9	1,5
ЦZ	0,1	0,3	-0,2	-0,3	-0,6	0,4
DK	-0,2	0,0	-1,1	-0,1	0,3	-1,2
DE	0,7	1,2	-0,9	0,3	0,5	-0,8
EE	0,0	0,7	-2,5	-0,9	-0,8	-1,7
IE	0,5	2,3	-1,9	-0,8	0,5	-5,4
EL	0,4	1,1	-3,2	-0,4	-0,5	0,3
ES	0,8	1,1	-0,5	0,7	0,6	1,4
FR	-0,3	0,0	-1,3	-0,1	-0,2	0,3
HR	0,3	1,3	-3,2	-0,7	-1,6	2,1
IT	0,8	1,3	-1,1	0,2	0,4	-0,8
ЦY	0,9	1,7	-2,4	-0,3	-0,3	-0,2
LV	-0,6	-0,9	0,6	-0,7	-0,8	0,0
LT	0,3	0,6	-0,9	0,5	0,9	-1,2
LU			-1,1			-3,2
HU	-0,4	0,0	-1,6	-0,3	-0,4	-0,1
MT	0,1	0,7	-2,1	-0,7	-1,5	1,3
NL	0,0	0,0	0,1	0,3	0,4	0,2
AT	0,3	0,3	0,3	0,0	-0,1	0,5
PL	1,2	1,8	-0,5	1,4	2,0	-0,7
PT	0,5	0,8	-0,7	0,1	-0,2	1,3
RO	0,5	0,6	0,0	0,2	0,3	-0,1
SI	0,5	0,4	1,0	-0,7	-1,2	1,0
SK	0,2	0,2	0,3	0,2	-0,3	2,8
FI	-0,1	-0,2	0,1	-0,2	-0,2	-0,3
SE	0,1	0,4	-0,6	-0,3	-0,1	-0,9
B&H	0,6	1,7	-4,8	-0,6	0,2	-3,8

Извор: Параметри за ЕУ-27 су калкулација аутора на основу података из базе Еуростат-а (подаци повучени у новембру 2022). Параметри за БиХ су калкулација аутора на основу података УИО и БХАС.

## 7. Закључци

- i. Удио индиректних пореза у БДП-у је на доста вишем нивоу у БиХ у односу на ЕУ-27, а за то „одговоран“ виши удио потрошње у БДП-у, док је удио индиректних пореза у потрошњи на приближно једнаком нивоу. Разлике у удјелима потрошње у БДП-у потичу од разлика у удјелима приватне потрошње у БДП-у.
- ii. Раст индиректних пореза у БДП-у БиХ у 2021. години у односу на претходну годину (0,6 п.п.) био нешто виши него у ЕУ-27 (0,4 п.п.) због вишег раста удјела индиректних пореза у потрошњи, упркос доста вишем паду удјела потрошње у БДП-у у БиХ.
- iii. Промјене учешћа индиректних пореза у БДП-у у 2021. години у односу на преткризну 2019. годину ишле су у супротним смјеровима у БиХ и ЕУ-27. У БиХ је тај удио опао за

0,6 п.п., док је у ЕУ благо порастао за 0,1 п.п. У истом периоду су у оба случаја (ЕУ и БиХ) удјели индиректних пореза у потрошњи порасли, док су удјели потрошње у БДП-у опали.

- iv. Промјена удјела индиректних пореза у БДП-у у 2021. години у односу на претходну годину била је доста различита по чланицама ЕУ-27. Пад удјела индиректних пореза у БДП-у забиљежило је шест чланица, двије чланице имале су стагнацију удјела индиректних пореза у БДП-у, док су остале чланице (за које су доступни подаци) забиљежиле раст. Чланице које су забиљежиле највећи раст удјела индиректних пореза у БДП-у у 2021. години у односу на претходну годину биле су Пољска, Кипар, Шпанија, Италија и Њемачка. Раст удјела индиректних пореза у БДП-у код свих тих пет чланица био је кумулативни резултат раста прихода од индиректних пореза у потрошњи и пада удјела потрошње у БДП-у. Наведених пет чланица су уједно и земље које су оствариле виши раст удјела индиректних пореза у БДП-у у поређењу са оствареним растом тог удјела у БиХ у 2021. години. Са друге стране Летонија, чланица која је остварила највиши пад удјела индиректних пореза у БДП-у у 2021. години у односу на претходну, је такво кретање остварила ради пада удјела индиректних пореза у потрошњи и раста удјела потрошње у БДП-у.
- v. Промјена удјела индиректних пореза у БДП-у у 2021. години у односу на 2019. годину била је такође доста различита по чланицама ЕУ-27. Петнаест чланица забиљежило је пад удјела индиректних пореза у БДП-у у наведеном периоду, једна чланица стагнацију, а десет чланица раст. Чланице које су забиљежиле највећи раст удјела индиректних пореза у БДП-у у 2021. години у односу на 2019. годину биле су Пољска и Шпанија. Код Пољске је раст удјела индиректних пореза у БДП-у у наведеном периоду био кумулативни резултат раста прихода од индиректних пореза у потрошњи и пада удјела потрошње у БДП-у, док је код Шпаније то био резултат раста обје наведене компоненте. Естонија је била чланица која је остварила највиши пад удјела индиректних пореза у БДП-у у 2021. години у односу на 2019. годину, а такво кретање је остварила ради пада обје компоненте: удјела индиректних пореза у потрошњи и удјела потрошње у БДП-у.

## Анализа расподјеле прихода од индиректних пореза за 2022. годину – трендови и структура

(пише: Мирјана Поповић, стручни савјетник – макроекономиста)

### Сажетак

Анализа расподјеле прихода од индиректних пореза за 2022. годину наставак је анализа објављених у претходним бројевима билтена Одјељења<sup>17</sup>. Анализом су представљени трендови кретања расподјеле прихода од индиректних пореза у Босни и Херцеговини (у даљем тексту: БиХ) за период 2006-2022. година<sup>18</sup> приказани на годишњем нивоу. Фокус анализе је систем расподјеле по вертикалној структури, а у складу са прописаном методологијом и поступком расподјеле.

Анализом су, у датом временском периоду, обухваћена три шока: први у 2009. години као посљедица глобалне економско-финансијске кризе и други у 2020. години као посљедица појаве пандемије Covid-19 који су значајно утицали на смањење прихода од индиректних пореза за расподјелу, док је трећи шок у 2022. години, проузрокован галопирајућом инфлацијом на глобалном нивоу, за посљедицу имао значајно повећање прихода за расподјелу.

Због великог значаја посљедица другог и трећег шока, фокус анализе расподјеле прихода од индиректних пореза обухвата временски период 2019-2022. година, док због дужине постојања временске серије и трендова кретања прихода који су предмет анализе, иста такође обухвата упоредивост посљедњих са првим годишњим подацима. У складу са наведеним, анализиран је тренд кретања расподјеле прихода од индиректних пореза из 2022. године са расподјелом из:

- 2021. године (година након појаве пандемије Covid-19)
- 2020. године (година коју је обиљежила појава пандемије Covid-19)
- 2019. године (година прије појаве пандемије Covid -19)
- 2006. година (почетна година, те година прије појаве првог и другог шока)

Такође, анализом је приказана расподјела прихода од путарине за аутопутеве којом је обухваћен период 2009-2022. година са фокусом на расподјелу ових прихода из 2022. године у односу на расподјелу из 2021, 2020, 2019. и 2017. године која представља годину прије измјена законске регулативе.

### 1. Трендови у расподјели прихода од индиректних пореза у периоду 2006-2022. година

#### 1.1. Расподјела прихода од индиректних пореза

##### 1.1.1. Расподјела бруто прихода корисницима

Бруто приходи од индиректних пореза су укупно прикупљени приходи на јединственом рачуну<sup>19</sup> намијењени за поврате (који имају приоритет приликом расподјеле), расподјелу институцијама БиХ, Федерацији БиХ, Републици Српској и Брчко Дистрикту. Укупан износ средстава намијењен за расподјелу ентитетима и Брчко Дистрикту укључује износ намијењен за финансирање спољног дуга.

<sup>17</sup> О систему расподјеле индиректних пореза у БиХ више у: Поповић, М. (2019). "Анализа расподјеле прихода од индиректних пореза за период 2006-2018. година - трендови и структура". ОМА билтен бр. 168/169

<sup>18</sup> Изузев анализе прихода од намјенске путарине која се односи на период 2009-2022. година

<sup>19</sup> ПДВ, царине, акцизе, путарина 0,15 КМ

Графиконом 1 приказано је учешће у структури поврата у 2022. години.

Графикон 1.



Извор: Подаци Управе за индиректно опорезивање БиХ, приказ ОМА

Највеће издвајање у структури поврата у 2022. години од 98,8% односи се на укупан поврат ПДВ-а, од чега се 93,8% односи на поврат ПДВ-а пореским обвезницима који према својим ПДВ пријавама остварују право на поврат, док се 5,0% односи на поврат ПДВ-а међународним организацијама. Знатно мање издвајање у укупном поврату од 0,7% односи се на поврат акцизе, док се издвајање од 0,5% односи на поврат по рјешењима из царинског поступка.

Након што се изврше поврати, преостали износ укупно прикупљених прихода, умањује се за износ намијењен за минималне резерве, чије је учешће у укупним приходима преосталим након извршеног поврата у 2022. години 22,0% (графикон 2 и 3).

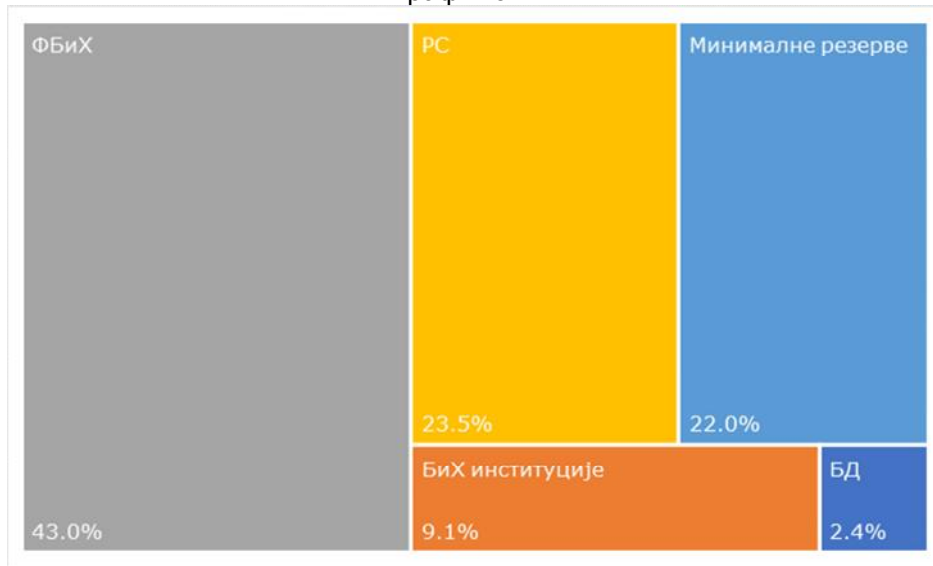
Након прихода намијењених за минималне резерве, издваја се и дозначава припадајући фиксни износ прихода намијењених за финансирање институција БиХ, а који у 2022. години обухвата 9,1% укупног учешћа у приходима од индиректних пореза (графикон 2 и 3).

Преостали износ након одбијања износа за минималне резерве и износа који припада буџету институција БиХ, представља износ за расподјелу ентитетима и Брчко Дистрикту који обухвата износ намијењен за финансирање спољног дуга (графикон 2).

Графиконом 2 приказано је учешће у расподјели прихода Федерацији БиХ, Републици Српској и Брчко Дистрикту укључујући износ за финансирање спољног дуга, као и учешће у расподјели прихода намјених за минималне резерве и финансирање институција БиХ.



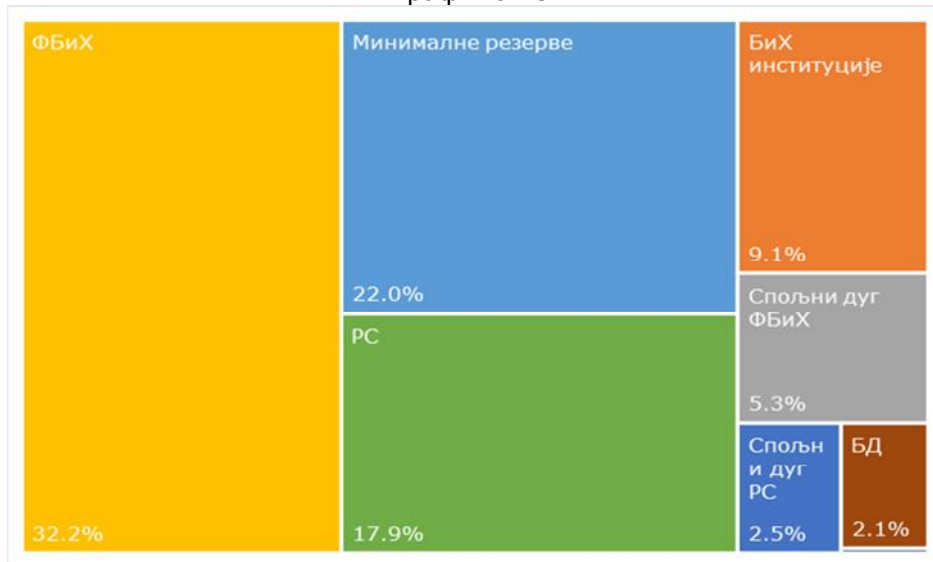
Графикон 2.



Извор: Подаци Управе за индиректно опорезивање БиХ, приказ ОМА

Графиконом 3 приказано је учешће у расподјели прихода ентитетима и Брчко Дистрикту након издвајања дијела средстава који се односи на финансирање спољног дуга, учешће у расподјели прихода намијењених за финансирање спољног дуга ентитета и Брчко Дистрикта, те учешће у расподјели прихода намијењених за минималне резерве и финансирање институција БиХ.

Графикон 3.



Напомена: ■ Спољни дуг БД 0,1%

Извор: Подаци Управе за индиректно опорезивање БиХ, приказ ОМА

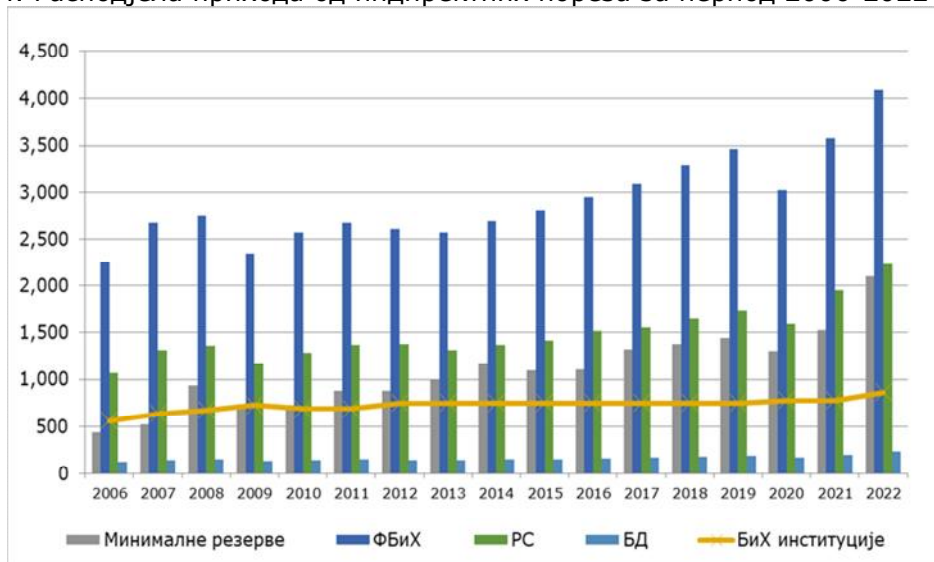
Расподјела ентитетима врши се према унапријед утврђеним коефицијентима расподјеле на кварталном нивоу<sup>20</sup>, док је коефицијент за расподјелу Брчко Дистрикту фиксан<sup>21</sup>.

<sup>20</sup> Однос суме крајње потрошње исказане у ПДВ пријавама обвезника на територији датог ентитета, односно датог корисника прихода и суме крајње потрошње исказане у ПДВ пријавама на цијелој територији БиХ.

<sup>21</sup> С обзиром да представник Брчко Дистрикта има статус посматрача у Управном одбору УИО, те гласањем не учествује у одлучивању о расподјели прихода од индиректних пореза са јединственог рачуна, Високи представник

Графиконом 4 приказано је кретање расподјеле прихода од индиректних пореза за период 2006-2022. година, у милионима КМ<sup>22</sup>.

Графикон 4. Расподјела прихода од индиректних пореза за период 2006-2022 (у мил. КМ)



Извор: Подаци Управе за индиректно опорезивање БиХ, приказ ОМА

У поређењу са 2021. годином, највећи раст у 2022. години остварио је износ расподјеле намијењен за минималне резерве 37,6%, док је Републици Српској распоређено 14,6% више, Федерацији БиХ 14,3% више, те Брчко Дистрикту 14,4% више ових прихода. С обзиром да је износ намијењен за финансирање институција БиХ на годишњем нивоу у 2022. години у односу на 2021. годину повећан са 780,0 милиона КМ на 865,5 милиона КМ, његова расподјела је већа за 11,0% у односу на претходну годину.

Поредећи податке из 2022. године са подацима из 2020. године, за минималне резерве је распоређено 61,6% више прихода од индиректних пореза, док је Републици Српској распоређено 40,8%, Федерацији БиХ 35,1%, те Брчко Дистрикту 37,1% више прихода. Како је износ намијењен за финансирање институција БиХ у 2020. години био исти као и у 2021. години, тако је стопа пораста у расподјели ових прихода у 2022. години у односу на 2020. годину иста као и у односу на 2021. годину, 11,0%.

У поређењу са годишњим подацима прије настанка шока Covid-19, у 2022. години је за минималне резерве распоређено 45,4% више прихода у односу на 2019. годину. У поређењу са истим периодом, расподјела прихода Републици Српској већа је 28,8%, Федерацији БиХ 18,2%, те Брчко Дистрикту 21,7%. С обзиром да је износ расподјеле прихода од индиректних пореза намијењен за финансирање институција БиХ у 2019. години износио 750,0 милиона КМ, распоређени износ институцијама БиХ у 2022. години већи је за 15,4%.

У поређењу са 2006. годином, највећи раст у 2022. години имао је износ расподјеле намијењен за минималне резерве који је за 372,7% већи. Такође, значајно је повећање укупне расподјеле ентитетима и Брчко Дистрикту у истом периоду. Износ распоређен Републици Српској већи је за 108,9%, Федерацији БиХ за 81,6%, Брчко Дистрикту за 90,4%, док је износ расподјеле намијењен за финансирање институција БиХ већи за 52,9%.

је, штитећи фискалну аутономију коју је Брчко имало прије реформе система индиректног опорезивања, одлуком од 01.06.2007. године наметнуо фиксни коефицијент за Брчко Дистрикт у висини од минимално 3,55% или најмање 124 милиона КМ годишње у апсолутном износу.

<sup>22</sup> Износ бруто прихода искључује приходе од намјенске путарине.

Табелом 1 приказано је учешће у расподјели прихода од индиректних пореза за период 2006-2022. година.

Табела 1.

у %	2006	2007	2008	2009	2010	2011	2012	2013	2014	2015	2016	2017	2018	2019	2020	2021	2022
Минималне резерве	10.0	10.0	15.9	14.5	13.5	15.3	15.4	17.3	19.1	17.6	17.1	19.2	19.0	19.0	18.9	19.0	22.0
БиХ институције	12.7	12.1	11.5	14.3	12.7	12.0	13.0	13.0	12.3	12.0	11.6	10.9	10.4	9.9	11.4	9.7	9.1
ФБиХ	50.6	50.5	46.8	45.9	47.5	46.4	45.2	44.5	43.9	45.2	45.6	44.9	45.4	45.7	44.1	44.5	43.0
РС	24.0	24.7	23.2	22.8	23.7	23.7	23.9	22.7	22.2	22.7	23.3	22.6	22.8	22.9	23.1	24.3	23.5
БД	2.7	2.7	2.6	2.5	2.6	2.6	2.5	2.5	2.4	2.5	2.5	2.5	2.5	2.5	2.5	2.5	2.4
Укупно	100	100	100	100	100	100	100	100	100	100	100	100	100	100	100	100	100

Извор: Подаци Управе за индиректно опорезивање БиХ, приказ ОМА

Табелом 2 приказана је разлика у учешћу у расподјели прихода у индиректних пореза у п.п. за 2022. годину у поређењу са годинама које су одређене за поређење у сврху ове анализе.

Табела 2.

промена у п.п.	Индекс (2022-2021)	Индекс (2022-2020)	Индекс (2022-2019)	Индекс (2022-2006)
Минималне резерве	3.1	3.1	3.0	12.1
БиХ институције	-0.6	-2.3	-0.8	-3.6
ФБиХ	-1.6	-1.2	-2.7	-7.6
РС	-0.8	0.3	0.6	-0.5
БД	-0.1	0.0	-0.1	-0.3

Извор: Подаци Управе за индиректно опорезивање БиХ, приказ ОМА

У односу на 2021. годину, у 2022. години је смањено учешће институција БиХ (-0,6 п.п.), учешће Федерације БиХ (-1,6 п.п.), учешће Републике Српске (-0,8 п.п.) и учешће Брчко Дистрикта (-0,1 п.п.), док је учешће у расподјели намијењено за минималне резерве повећано (3,1 п.п.).

У поређењу са 2020. годином, у 2022. години је мање учешће институција БиХ (-2,3) и учешће Федерације БиХ (-1,2 п.п.), док је учешће у расподјели намијењено за минималне резерве (3,1 п.п.) и учешће у расподјели Републике Српске (0,3 п.п.) веће. Учешће у расподјели прихода од индиректних пореза Брчко Дистрикта у посматране двије године је на истом нивоу.

Разлика у расподјели по корисницима прихода од индиректних пореза представљена табелом 2 у 2022. години у односу на 2019. годину приказује повећано учешће у расподјели за минималне резерве (3,0 п.п.) и Републику Српску (0,6 п.п.), те смањено учешће у расподјели институција БиХ (-0,8 п.п.), Федерације БиХ (-2,7 п.п.) и Брчко Дистрикта (-0,1 п.п.).

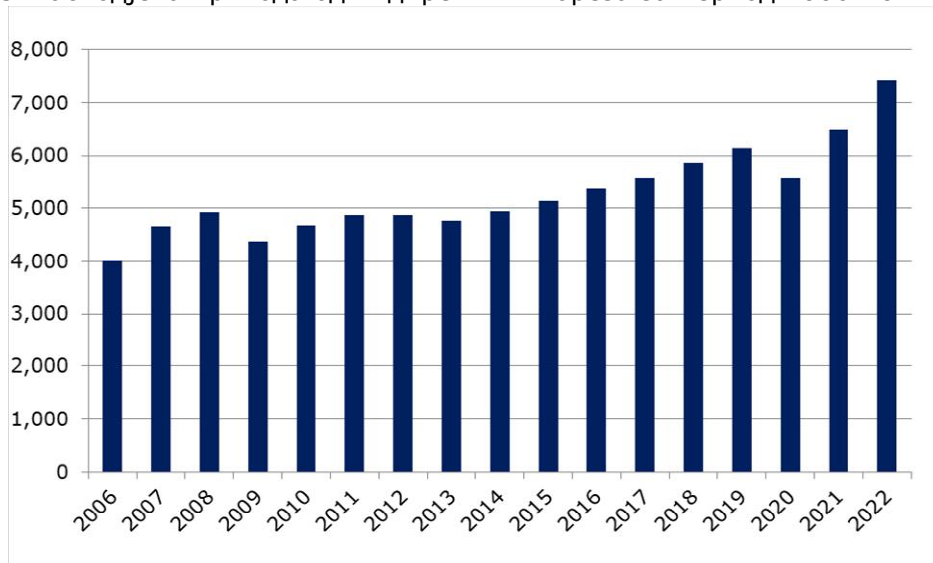
На бази учешћа корисника у расподјели прихода од индиректних пореза у 2022. години, у односу на почетни период, односно 2006. годину, смањено је учешће у расподјели намијењено за финансирање институција БиХ (-3,6 п.п.), учешће Федерације БиХ (-7,6 п.п.), Републике Српске (-0,5 п.п.) и Брчко Дистрикта (-0,3 п.п.), а у корист учешћа у расподјели за минималне резерве које је повећано (12,1 п.п.).

### 1.1.2. Расподјела нето прихода корисницима

Преостали износ након издвојеног дијела средстава намијењеног за минималне резерве обухвата износ нето прихода од индиректних пореза који је намијењен за расподјелу корисницима – институције БиХ, Федерација БиХ, Република Српска и Брчко Дистрикт<sup>23</sup>.

Графиконом 5 приказани су укупно распоређени нето приходи од индиректних пореза за период 2006-2022. година, у милионима КМ.

Графикон 5. Расподјела прихода од индиректних пореза за период 2006-2022 (у мил. КМ)



Извор: Подаци Управе за индиректно опорезивање БиХ, приказ ОМА

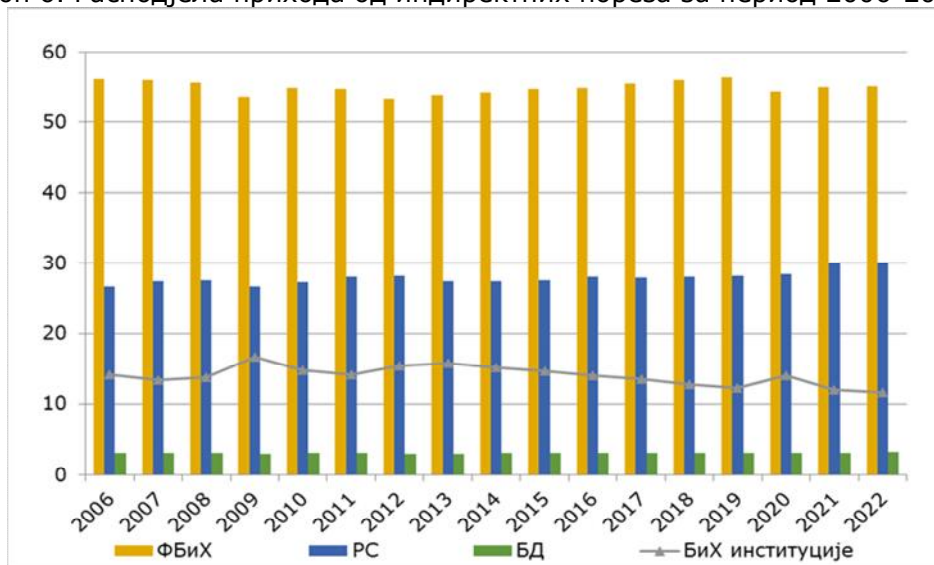
У посматраном временском периоду највећи негативан утицај на расподјелу прихода од индиректних пореза имала је појава глобалне економско-финансијске кризе која се јавља 2008. године у свијету, те 2009. године утиче на пад укупних нето прихода од индиректних пореза у БиХ. Други шок у посматраном временском периоду проузрокован појавом пандемије Covid-19, односно мјерама у борби против ширења вируса, за посљедицу је имао значајан пад у расподјели прихода корисницима у 2020. години. Глобална инфлација у 2022. години довела је до значајног повећања цијена, убрзања новчаних токова, те значајног повећања прихода од индиректних пореза у земљи намијењених за расподјелу корисницима. Тако је, износ нето прихода од индиректних пореза распоређен корисницима у 2022. години највећи у посматраном временском периоду, те је укупна расподјела ових прихода забиљежила историјски максимум на годишњем нивоу. Износ укупних нето прихода од индиректних пореза намијењен за расподјелу корисницима у 2022. години је за 14,0% већи у односу на 2021. годину, за 33,4% већи у односу на годину погођену шоком Covid-19, 2020., за 21,0% већи у односу на 2019. годину, те за 85,1% већи у односу на почетну посматрану годину, 2006.

Графиконом 6 приказано је учешће у расподјели нето прихода од индиректних пореза корисницима - институцијама БиХ, Федерацији БиХ, Републици Српској и Брчко Дистрикту<sup>24</sup>, за период 2006-2022. година. Графиконом је приказан флукуацијски тренд кретања са највећим учешћем Федерације БиХ у укупној расподјели нето прихода, након чега је значајно учешће Републике Српске у расподјели, затим институција БиХ и Брчко Дистрикта.

<sup>23</sup> Укључујући спољни дуг Федерације БиХ, Републике Српске и Брчко Дистрикта

<sup>24</sup> Укључујући спољни дуг Федерације БиХ, Републике Српске и Брчко Дистрикта

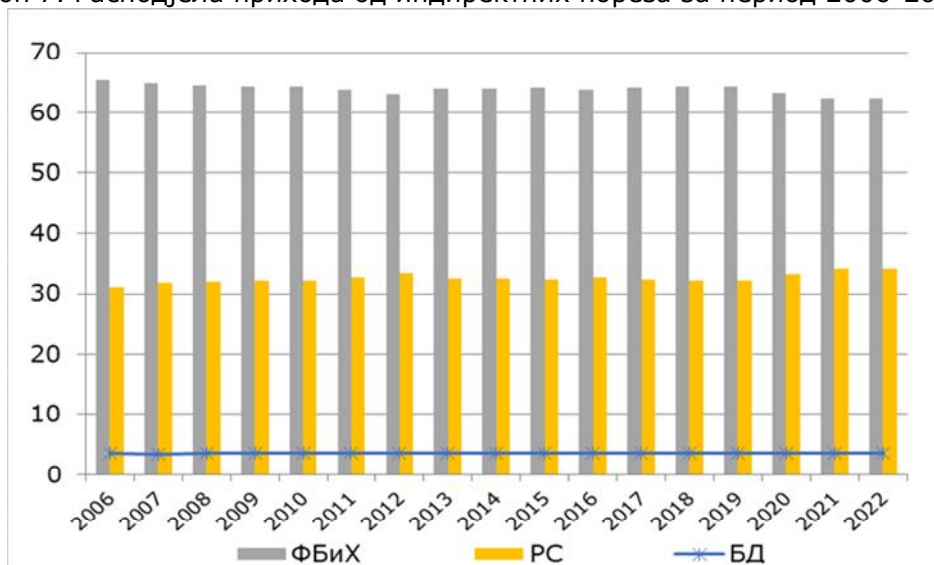
Графикон 6. Расподјела прихода од индиректних пореза за период 2006-2022 (у %)



Извор: Подаци Управе за индиректно опорезивање БиХ, приказ ОМА

Графиконом 7 приказано је учешће у расподјели нето прихода од индиректних пореза ентитетима и Брчко Дистрикту<sup>25</sup> у периоду 2006-2022. година након издвајања припадајућег дијела институцијама БиХ.

Графикон 7. Расподјела прихода од индиректних пореза за период 2006-2022 (у %)



Извор: Подаци Управе за индиректно опорезивање БиХ, приказ ОМА

Динамика кретања учешћа ентитета у расподјели флукутира на основу коефицијената за расподјелу базираних на крајњој потрошњи, док је учешће Брчко Дистрикта фиксно на основу дефинисаног коефицијента за расподјелу. У посматраном периоду Федерација БиХ је остварила највеће учешће у расподјели на годишњем нивоу у 2006. години, а најмање у 2022. години у корист Републике Српске.

<sup>25</sup> Укључујући спољни дуг Федерације БиХ, Републике Српске и Брчко Дистрикта

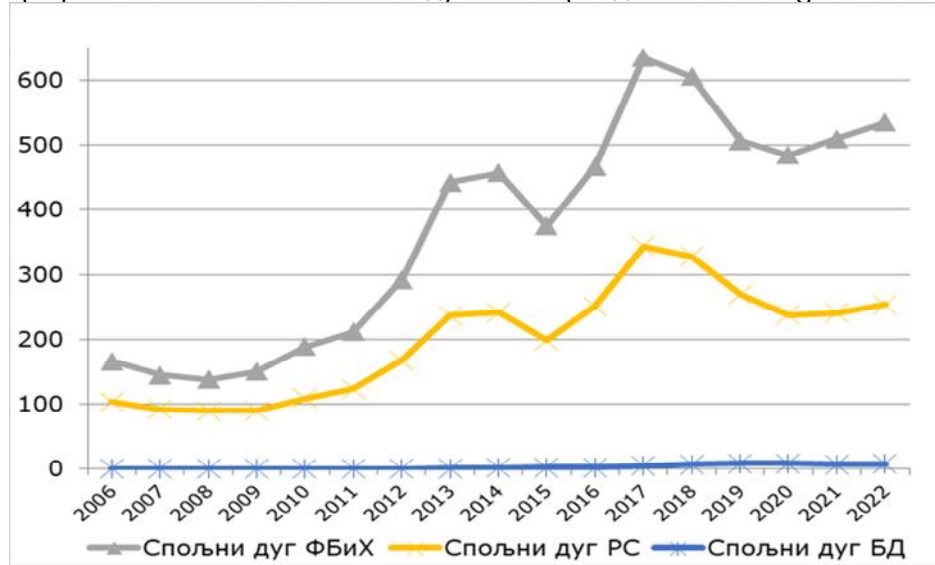
Уколико се упореди годишња расподјела нето прихода од индиректних пореза из 2022. године са годишњом расподјелом ових прихода из 2021. године, учешће Федерације БиХ мање је 0,1 п.п. у корист Републике Српске. Такође, у 2022. години коефицијент расподјеле Федерацији БиХ мањи је за 0,9 п.п. у односу на 2020. годину, у односу на 2019. годину мањи је за 1,9 п.п., док је у односу на 2006. годину мањи за 3,0 п.п. у корист Републике Српске.

## 2. Спољни дуг

Након што се од укупно прикупљених бруто прихода издвоје припадајућа средства намијењена за минималне резерве, те након што се издвоји припадајући износ за финансирање институција БиХ, приоритетно се, а прије расподјеле у буџете ентитета и Брчко Дистрикта, издваја износ за финансирање спољног дуга. У складу са динамиком доспијећа, износ намијењен за финансирање спољног дуга се одузима од укупних средстава намијењених за расподјелу ентитетима и Брчко Дистрикту. Иако је спољни дуг према страним кредиторима евидентиран као обавеза БиХ, он је обавеза ентитета и Брчко Дистрикта, те се на основу тога износ за његово финансирање не расподјељује у буџете ентитета и Брчко Дистрикта<sup>26</sup>.

Графиком 8 приказано је кретање расподјеле прихода од индиректних пореза намијењених за финансирање спољног дуга у периоду 2006-2022. година, у милионима КМ.

Графикон 8. Отплата спољног дуга за период 2006-2022 (у мил. КМ)



Извор: Подаци Управе за индиректно опорезивање БиХ, приказ ОМА

Графиком је приказан флукуацијски тренд кретања отплате спољног дуга ентитета, док је тренд кретања отплате спољног дуга Брчко Дистрикта у благом порасту у посљедњих неколико година на годишњем нивоу. Највећа отплата спољног дуга ентитета у посматраном периоду на годишњем нивоу забиљежена је у 2017. години, а у складу са раније преузетим међународним обавезама и динамиком отплате.

Табелом 3 приказано је учешће ентитета и Брчко Дистрикта у укупним издвајањима за отплату спољног дуга за период 2006-2022. година.

<sup>26</sup> План отплате и динамика плаћања одређена је распоредом Министарства финансија и трезора БиХ, док процедуру плаћања врши Централна банка као фискални агент.

Табела 3.

у %	2006	2007	2008	2009	2010	2011	2012	2013	2014	2015	2016	2017	2018	2019	2020	2021	2022
Спољни дуг ФБиХ	61.6	61.1	60.7	62.6	63.4	63.1	63.4	64.9	65.2	65.0	64.7	64.5	64.3	64.5	66.2	67.2	67.1
Спољни дуг РС	38.4	38.9	39.3	37.4	36.6	36.8	36.5	34.9	34.6	34.5	34.9	35.0	34.9	34.4	32.6	31.9	31.9
Спољни дуг БД	0.0	0.0	0.1	0.1	0.0	0.0	0.0	0.1	0.2	0.5	0.4	0.5	0.8	1.1	1.2	0.9	1.0
Укупно	100	100	100	100	100	100	100	100	100	100	100	100	100	100	100	100	100

Извор: Подаци Управе за индиректно опорезивање БиХ, приказ ОМА

Табелом 4 приказана је разлика у учешћу у укупним издвајањима за отплату спољног дуга за 2022. годину у поређењу са годинама које су одређене за поређење у сврху ове анализе.

Табела 4.

промјена у п.п.	Индекс (2022-2021)	Индекс (2022-2020)	Индекс (2022-2019)	Индекс (2022-2006)
Спољни дуг ФБиХ	-0.1	0.9	2.6	5.5
Спољни дуг РС	0.0	-0.7	-2.5	-6.4
Спољни дуг БД	0.0	-0.3	-0.1	1.0

Извор: Подаци Управе за индиректно опорезивање БиХ, приказ ОМА

Учешће ентитета и Брчко Дистрикта у издвајању прихода од индиректних пореза намијењених за финансирање спољног дуга у 2022. години сразмјерно је издвајању из претходне године, 2021. У односу на 2020. годину, учешће Федерације БиХ у отплати спољног дуга је веће (0,9 п.п.), док је сразмјерно мање учешће Републике Српске (-0,7 п.п.) и Брчко Дистрикта (-0,3 п.п.). Такође, у поређењу са 2019. годином, учешће Федерације БиХ је веће (2,6 п.п.) док је учешће Републике Српске (-2,5 п.п.) и учешће Брчко Дистрикта (-0,1 п.п.) у отплати спољног дуга мање. На бази учешћа у издвајању прихода намијењених за отплату спољног дуга у 2022. години у односу на почетни период из анализе, односно 2006. годину, учешће Федерације БиХ (5,5 п.п.) и Брчко Дистрикта (1,0 п.п.) је веће, док је учешће Републике Српске мање (-6,4 п.п.).

### 3. Приходи од путарине за аутопутеве

Приходи од путарине се прикупљају на посебан подрачун у оквиру јединственог рачуна<sup>27</sup>, а њихова расподјела врши се у складу са Законом о уплатама на јединствени рачун и расподјели прихода. Од укупно наплаћених прихода, 10% остаје на подрачуну јединственог рачуна и служи за поравнање прихода по утврђивању коначне методологије расподјеле, док се преосталих 90% дијели између ентитета и Брчко Дистрикта према утврђеним процентима - Федерација БиХ 59%, Република Српска 39%, Брчко Дистрикт 2%<sup>28</sup>. Износ путарине по литру деривата који се продају на тржишту БиХ је у периоду 01.07.2009-31.01.2018. године износио 0,10 КМ<sup>29</sup>, док у периоду 01.02.2018-31.12.2022. године износи 0,25 КМ<sup>30</sup>.

Графиком 10 приказан је износ који је према прописаној методологији, а у складу са важећим Одлукама, распоређен у периоду 01.07.2009-31.12.2022. година, у милионима КМ.

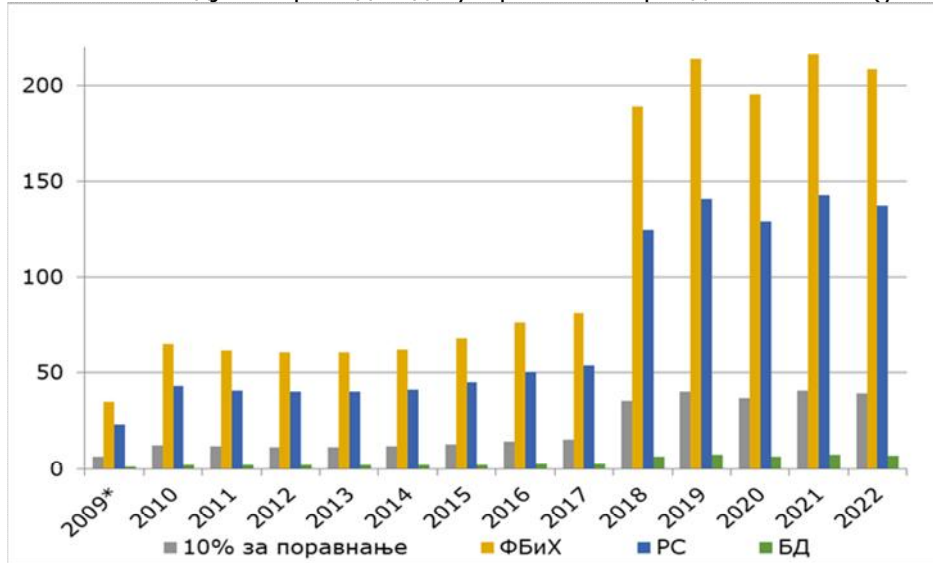
<sup>27</sup> Отворен код Централне банке БиХ

<sup>28</sup> У складу са Одлуком о привременој расподјели прихода од путарине за аутопутеве, „Службени гласник БиХ”, бр. 102/09 и Одлуком о привременој расподјели прихода од путарине за изградњу аутопутева и изградњу и реконструкцију других путева, „Службени гласник БиХ”, бр. 50/18

<sup>29</sup> Закон о акцизама у БиХ, „Службени гласник БиХ”, бр. 49/09

<sup>30</sup> Закон о измјенама и допунама Закона о акцизама у БиХ, „Службени гласник БиХ”, бр. 91/17

Графикон 10. Расподјела прихода од путарине за период 2006-2022 (у мил. КМ)

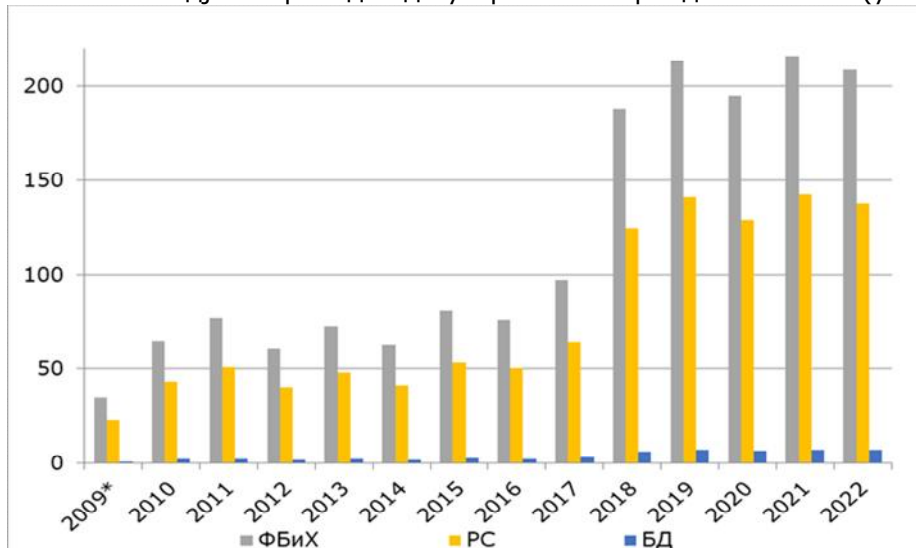


Напомена: \* (период од 01.07.2009-31.12.2009. године)

Извор: Подаци Управе за индиректно опорезивање БиХ, приказ ОМА

Износ од 10% који се према важећим Одлукама задржава на подрачуну јединственог рачуна и служи за поравнање прихода по утврђивању коначне методологије расподеле, акумулира се до доношења Одлуке Управног одбора Управе за индиректно опорезивање о привременој расподели прихода од путарине за аутопутеве која су остала на подрачуну јединственог рачуна. У складу с тим, у посматраном периоду<sup>31</sup> је у 2011, 2013, 2015 и 2017. години<sup>32</sup> са подрачуна јединственог рачуна извршена расподела дијела акумулираног износа намијењеног за поравнање. Графиком 11 приказан је припадајући износ додијељен ентитетима и Брчко Дистрикту приликом редовне расподеле, увећан за акумулирани износ додјељен у складу са Одлукама, у милионима КМ.

Графикон 11. Расподјела прихода од путарине за период 2006-2022 (у мил. КМ)



Напомена: \* (период од 01.07.2009-31.12.2009. године)

Извор: Подаци Управе за индиректно опорезивање БиХ, приказ ОМА

<sup>31</sup> 01.07.2009-31.12.2022.

<sup>32</sup> Одлуке о привременој расподели прихода од путарине за аутопутеве који су акумулирани на подрачуну јединственог рачуна; „Службени гласник БиХ“, бр. 83/11, 62/13, 67/15, 45/17



Кретање расподеле приказано графиком обухваћено је законским измјенама у смислу износа прихода од намјенске путарине. С обзиром да Закон није био у примјени свих дванаест мјесеци 2018. године<sup>33</sup>, потпуни ефекат измјене Закона на годишњем нивоу видљив је од 2019. године, док се приходи од путарине наплаћени у 2009. години односе на период од шест мјесеци. У периоду 01.07.2009-31.12.2017. година, осцилације у расподјели прихода од путарине на годишњем нивоу јављају се у годинама обухваћеним додатним расподјелама у складу са Одлукама, те је највећи укупан износ за расподјелу прихода од путарине за аутопутеве на годишњем нивоу забиљежен у 2017. години. Од почетка примјене законских измјена<sup>34</sup>, износ распоређених прихода од путарине за аутопутеве на годишњем нивоу знатно је већи у поређењу са претходним годинама, те је највећи у 2021. години.

Укупан износ прихода од путарине у 2022. години је за 3,4% мањи у односу на претходну годину, док је у односу на 2020. годину укупно распоређен износ по истом основу 6,8% већи. У поређењу са 2019. годином, у 2022. години је распоређено укупно 2,3% мање прихода од путарине, док је у односу на 2017. годину, односно у поређењу са годином прије законских измјена, у 2022. години распоређено 117,2% више ових прихода.

Архива билтена:

[http://www.oma.uino.gov.ba/04\\_objasnjenja.asp?l=s](http://www.oma.uino.gov.ba/04_objasnjenja.asp?l=s)

<sup>33</sup> Почетак примјене 01. фебруар 2018. године

<sup>34</sup> од 01.02.2018. године