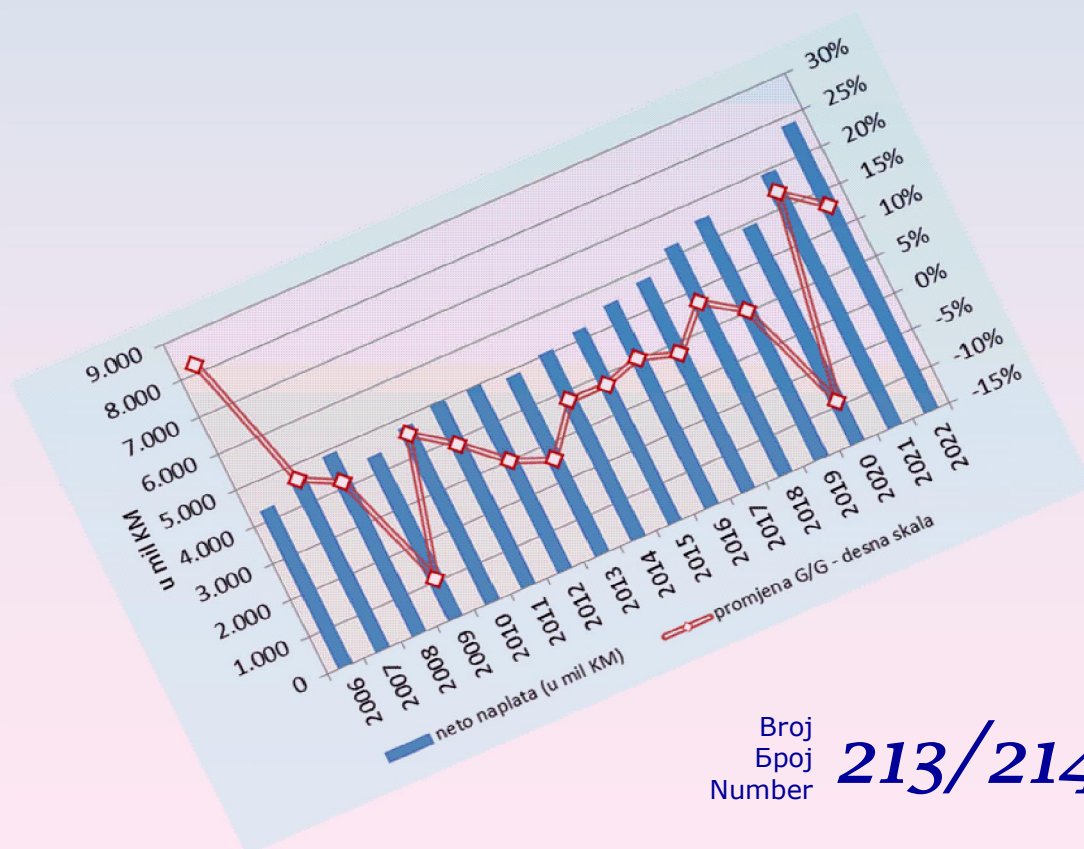




Macroeconomic Unit of the Governing Board of the Indirect Taxation Authority

# ОМА Билтен



Broj  
Број  
Number **213/214**

mart/april 2023 – ožujak/travanj 2023 – март/април 2023 – March/April 2023

## Уз овај двоброј

У 2023. настављени су позитивни трендови у наплати индиректних пореза из 2022. године. Према прелиминарном извјештају УИО о готовинском току на ЈР у прва два мјесеца 2023. кумулативна бруто наплата индиректних пореза била је већа за 147,7 мил КМ, а истовремено су и исплате поврата биле веће за 71,4 мил КМ. У коначници, нето наплата индиректних пореза у прва два мјесеца 2023. била је већа за 76,3 мил КМ, односно за 6,8% у односу на исти период 2022.

За анализу наплате прихода у прва два мјесеца 2023. битно је нагласити сљедеће. Основица за поређење из 2022. је нижа него у осталим мјесецима 2022., не само из разлога што је наплата индиректних пореза традиционално нижа у првом кварталу, него и због чињенице да се ради о периоду прије избијања рата у Украјини, односно *post-Covid* периоду опоравка економија у свијету, када су тржишта енергената, сировина, хране и других роба била стабилна. Међутим, од марта 2022, због драматичног раста цијена енергената и других роба на свјетском тржишту забиљежене су високе стопе раста наплате *ad valorem* пореза при увозу (ПДВ, царине). Поређење наплате у прва два мјесеца 2023. која садржи инфлаторне ефекте са наплатом из прва два мјесеца 2022. има за резултат више мјесечне стопе раста прихода од царина и ПДВ-а. Стабилне цијене енергената на свјетском тржишту у прва два мјесеца 2022. имале су за посљедицу стабилну потрошњу деривата нафте у БиХ, која је расла у складу са очекиваним пројекцијама, што је, у коначници, довело до раста наплате специфичних пореза (акциза и путарине на деривате нафте) у том периоду 2022. Скок цијена нафте након избијања рата у Украјини је довео до пада потрошње деривата нафте у БиХ, који је настављен и у 2023., што за посљедицу има пад прихода од акциза и путарине у 2023. у поређењу са вишом основицом из периода прије избијања рата. Трендови у наплати прихода од акциза на дуванске прерађевине, које се наплаћују као микс *ad valorem* и специфичне акцизе, не прате трендове наплате *ad valorem* пореза и специфичне акцизе на деривате нафте, јер наплата акциза на дуванске прерађевине у највећој мјери зависи од потрошње нерезидената и пословних политика двије велике међународне дуванске корпорације које послују на тржишту БиХ.

др Динка Антић  
шеф Одјељења

### Садржај:

Наплата прихода од индиректних пореза у 2022. години	2
Потрошња деривата нафте у 2022. години	20
Анализа спољнотрговинске размјене за 2022. годину	31

техничка обрада : Сулејман Хасановић, ИТ сарадник  
лектор : Дарија Комленовић, проф. англистике

## Наплата прихода од индиректних пореза у 2022. години

(припремила: др Динка Антић)

### Укупна наплата

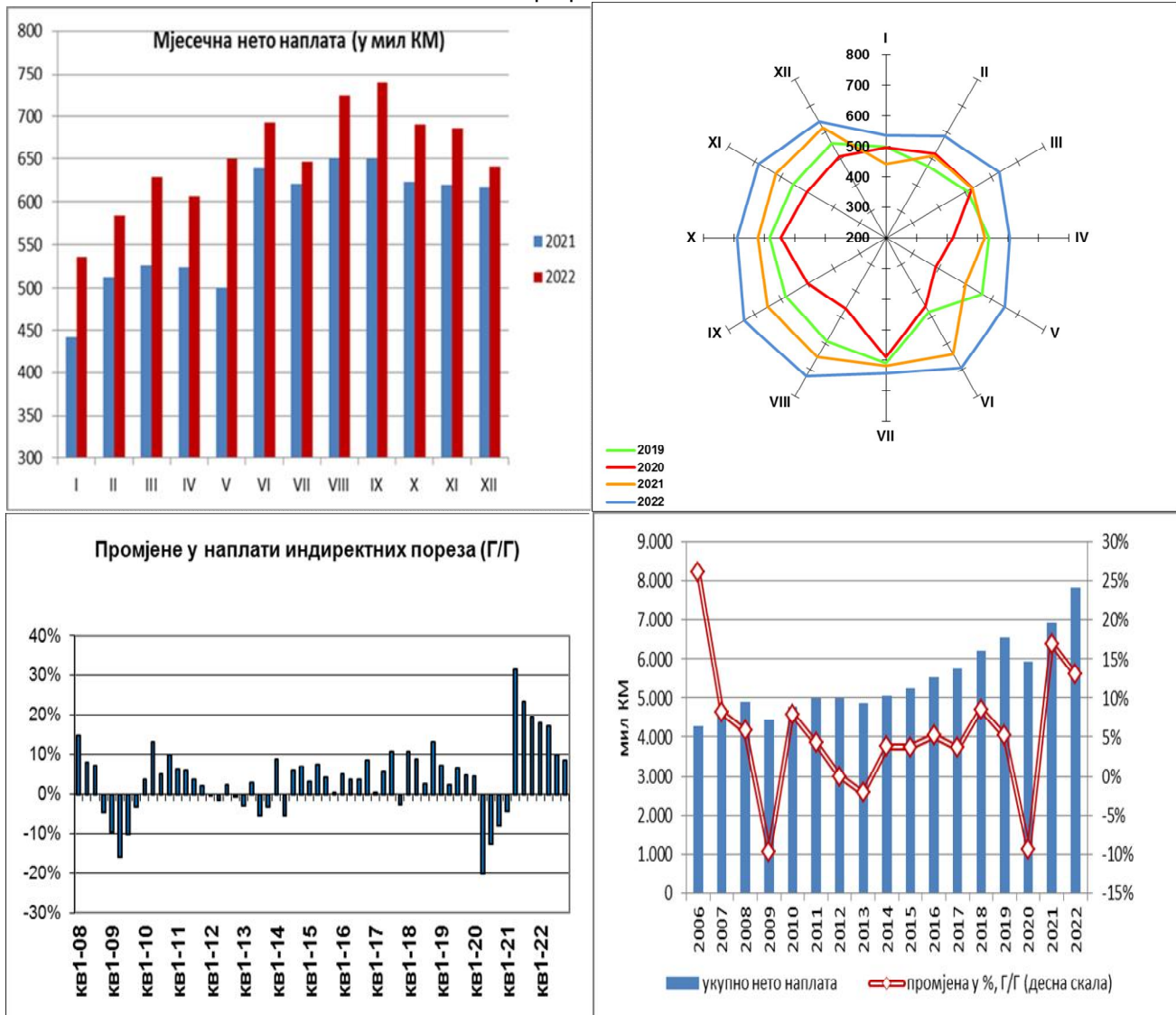
Према извјештају о готовинском току на ЈР УИО у децембру 2022.г. је наплаћено 850,5 мил КМ бруто прихода од индиректних пореза, што је за 68,3 мил КМ више него у истом мјесецу 2021. Истовремено су поврати били већи за 45,8 мил КМ, што је умањило ефекте нето наплате. У коначници, у децембру 2022. наплаћено је 640,2 мил КМ нето прихода од индиректних пореза, односно 3,7% више него у истом мјесецу 2021. (Графикон 1, десно "мјесечна наплата"). Скромнији раст наплате у децембру додатно је успорио кумулативни раст (вид. Графикон). У 2022. години бруто наплата индиректних пореза била је већа за 1,48 млрд КМ него у 2021, док су истовремено исплате поврата биле веће за 573 мил КМ. У коначници, у односу на 2021. **нето наплата индиректних пореза у 2022. години је била већа за 907,4 мил КМ, односно за 13,1%** (Графикон 1, лијево, "кумулатив").

Графикон 1



На оба приказа Графикона 1, у апсолутним износима ефеката и релативним односима, могу се уочити два периода током 2022. са различитим трендовима у наплати индиректних пореза. У првих пет мјесеци 2022.г. остварене су високе мјесечне стопе раста наплате, чак преко 30%, и високи мјесечни суфицити до 160 мил КМ. Главни разлог за енормно високе стопе раста у првих пет мјесеци јесте ниска наплата у истом периоду 2021. године, као посљедица примјене рестриктивних мјера за сузбијање пандемије коронавируса (Графикон 2, лијево горе). Због ефекта базе чак 56,8% суфицита нето наплате у 2022. (или 516 мил КМ) остварено је у периоду јануар-мај 2022. Од јуна мјесечни суфицити су све мањи, а мјесечне стопе раста све ниже, не само због више основице из 2021. године већ и због успоравања наплате, поготово у посљедња три мјесеца. Неуједначени трендови у наплати нису само специфичност 2022. године, већ и претходне три године (Графикон 2, десно горе). Уочава се слична шема мјесечне наплате у другом полугодишту, но, прво полугодиште је турбулентно у свим посматраним годинама, а у оквиру њега карактеристичан је први квартал, као и мјесец јуни, углавном због осцилација у наплати акциза на дуванске прерађевине.

Графикон 2



Негативни ефекти коронавируса на потрошњу и економију одразили су се на наплату прихода од индиректних пореза тек од краја марта 2020., што је имало за резултат вишу основицу за поређењу у првом кварталу 2020. односу на остатак године. Кумулативни ефекат више основице и ниже текуће наплате због наставка примјене рестриктивних мјера јесте нижа стопа раста у првом кварталу 2021. Слично се десило и у 2022. години. Нижа основица у првом дијелу 2021. због примјене рестриктивних мјера против корона вируса и раст наплате од марта 2022., као посљедица раста основице код *ad valorem* пореза (ПДВ, царине) и опоравка прихода од акциза на дуванске прерађевине, донијели су високе стопе раста прихода од индиректних пореза у првом кварталу 2022. од 18,2%, а у другом од 17,1%. Већ у другом дијелу године, због више основице за поређење и успоравања текуће наплате, кварталне стопе раста су преполовљене, у трећем кварталу 9,9%, а у четвртном 8,4% (Графикон 2, лијево доље). У коначници, и поред успоравања у четвртном кварталу, наплата прихода од индиректних пореза у апсолутном износу у 2022. години је рекордна посматрано од оснивања УИО (Графикон 2, лијево доље).

## Поређења са пројекцијама

Према ревидираним пројекцијама прихода<sup>1</sup>, које је Одјељење припремило половином октобра 2022., пројектована је наплата индиректних пореза у 2022. у износу од 7,828 млрд КМ. С обзиром да је наплата индиректних пореза износила 7,827 млрд КМ може се закључити да у **пројекције извршене 99,98%**.

## Наплата по врстама прихода

Раст наплате у децембру побољшао је и слику наплате по врстама прихода (Графикон 3). Највећи суфицит у 2022. је остварен у наплати ПДВ-а, чак 693,7 мил КМ, затим прихода од царина, 107,6 мил КМ, те прихода од акциза, 104,1 мил КМ. С друге стране, наплата путарине је за 27,8 мил КМ мања него у 2021. У анализу нису укључени неусклађени приходи по врстама у износу од 31,9 мил КМ.



## Царине

Раст вриједности увоза<sup>2</sup> у 2022, који је био подстакнут снажним растом цијена енергената, хране, сировина и других роба на свјетском тржишту, као и растом трошкова превоза и дистрибуције, је донио и раст царинске основице, а тиме и *ad valorem* прихода, као што су царине и ПДВ-а. С обзиром на ограничен опсег добара на који се примјењује режим царина приликом увоза раст прихода од царина зависи од раста увоза из ЕУ и из трећих земаља. Номинално, мјесечни увоз из ЕУ постепено је растао током цијеле године, са нешто нижим увозом у августу и успоравањем у четвртном кварталу 2022. (Графикон 4, лијево). С друге стране, након неколико мјесеци раста увоза из трећих земаља од јула је примјетно успоравање раста и благи опоравак у четвртном кварталу. Графикон 4, десно, показује кретање кумулатива увоза у 2022. у односу на 2021. У 2022. је увоз из ЕУ порастао за 28%, док је увоз из трећих земаља порастао за 45,4%<sup>3</sup>.

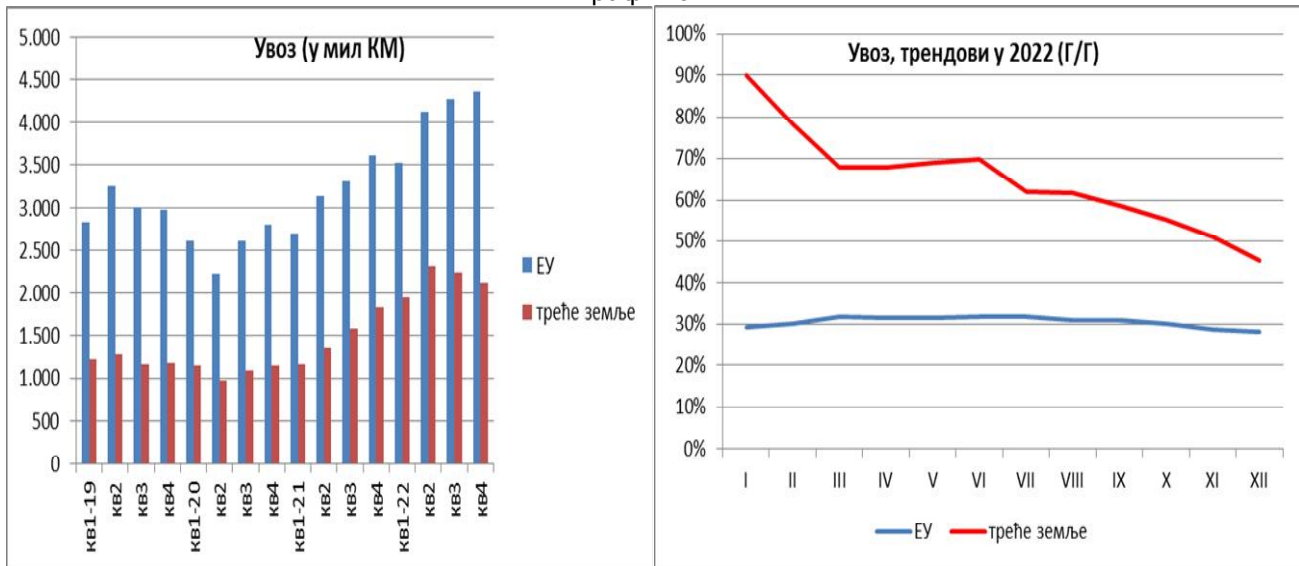
<sup>1</sup> Пројекције су доступне на линку: [http://www.oma.uino.gov.ba/bilteni/Oma\\_Bilten\\_sr\\_209\\_210.pdf](http://www.oma.uino.gov.ba/bilteni/Oma_Bilten_sr_209_210.pdf)

<sup>2</sup> Према Агенцији за статистику БиХ увоз у БиХ у је био већи за 32,6% у односу на 2021.

<sup>3</sup> Извор: Агенција за статистику БиХ, израчун ОМА по групацијама земаља.



Графикон 4



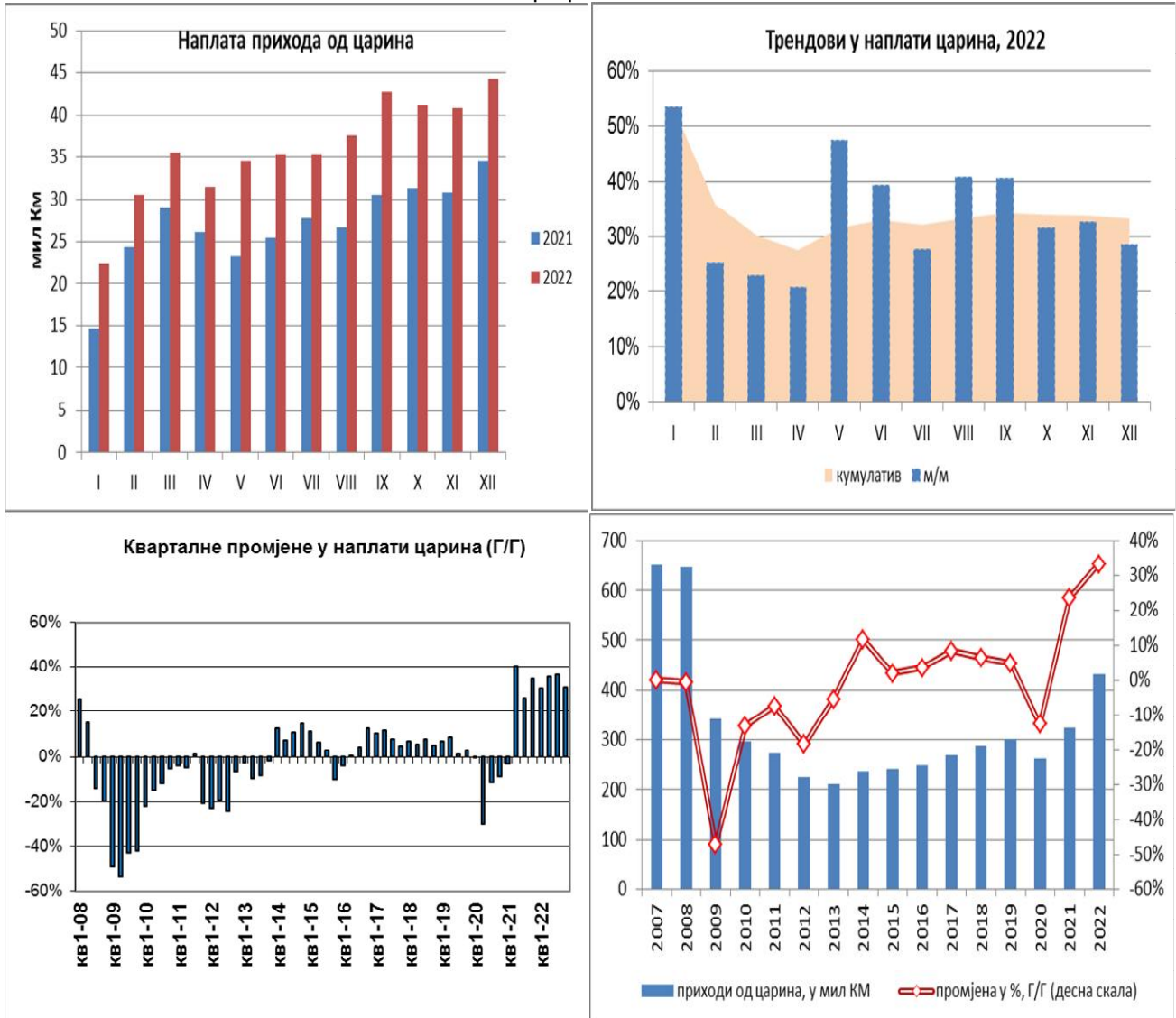
Трендови код увоза из ЕУ и трећих земаља детерминишу наплату прихода од царина. Евидентан је растући тренд наплате царина (Графикон 5, лијево горе), док основица из 2021. увелико детерминише мјесечне стопе раста, које су се кретале и преко 50% (Графикон 5, десно горе). Без обзира на мјесечне осцилације од маја је раст прихода од царина стабилан. Наставак позитивног тренда раста у другом дијелу године, и поред више базе из 2021. се може повезати са растом цијена енергената, сировина, хране и других роба на страним тржиштима. Квартална поређења показују стабилне стопе раста, у првом кварталу 30,2%, нешто више у другом и трећем кварталу, 35,4% и 36,4% респективно, те 30,8% у четвртном кварталу (Графикон 5, лијево доље).

Приходи од царина на увоз из ЕУ су у 2022. порасли за 37,3%, а приходи од царина на увоз из трећих земаља за 30,6%. У погледу структуре прихода од царина у 2022. чак 70,3% се односи на царине које се наплате на увоз из трећих земаља, 28,1% на царине које се наплате на увоз из ЕУ и 1,6% на царине које се наплате на увоз из чланица СЕФТА<sup>4</sup>.

У цјелини, у 2022. остварена је рекордна номинална наплата прихода од царина, највиша од 2008. године када је БиХ почела са петогодишњим смањењем/укидањем царина према Споразуму о стабилизацији и придруживању са ЕУ (Графикон 5, десно доље).

<sup>4</sup> Извор: УИО

Графикон 5



**ПДВ**

**Бруто ПДВ**

Наплата бруто ПДВ-а је током 2022. била стабилна, но, мјесечне осцилације су биле огромне, од 13,5% у децембру до 40,5% у мају. У коначници, због силазног тренда крајем године кумулативни раст бруто ПДВ-а се задржао на 21,3% (Графикон 6).

Графикон 6



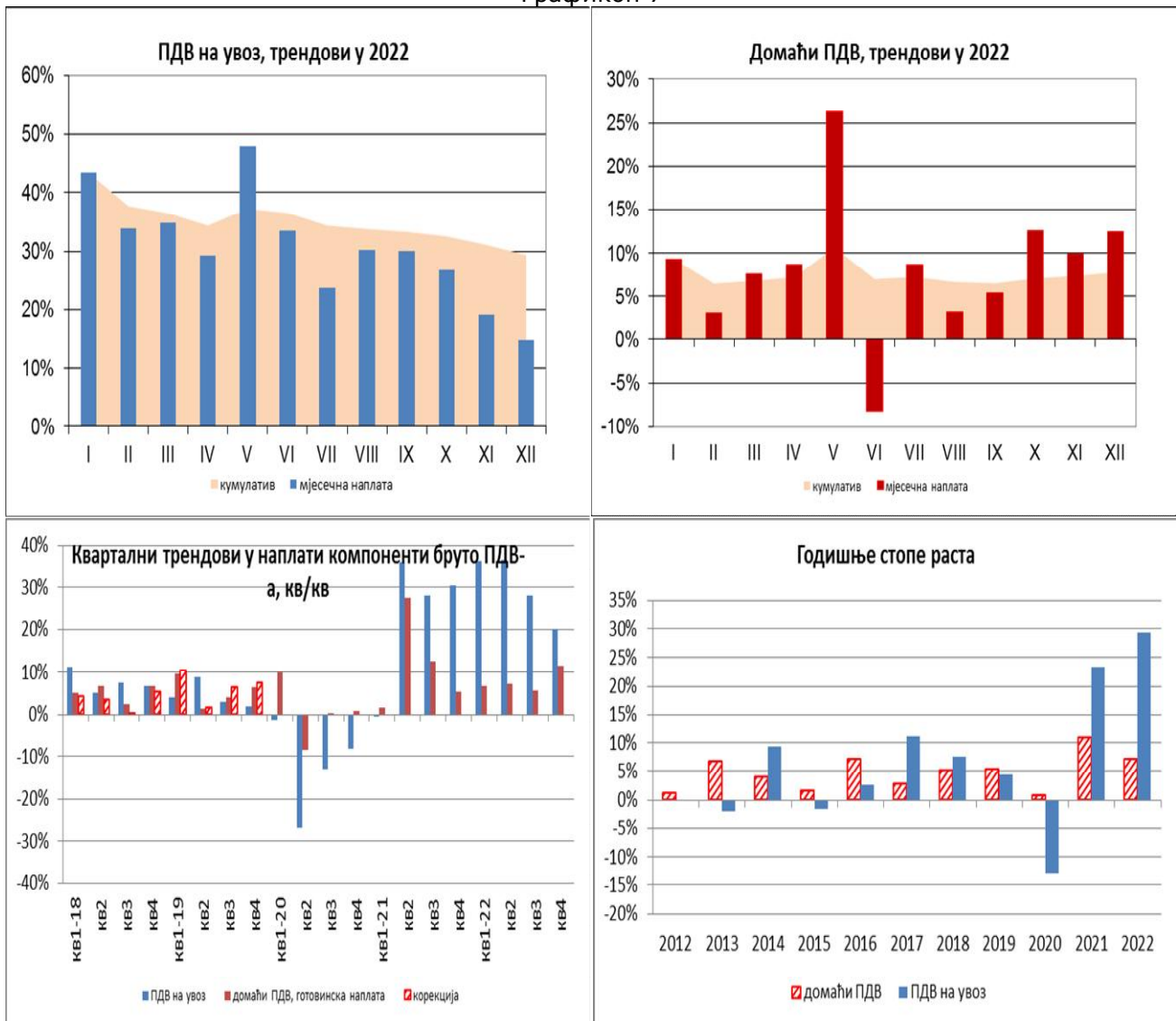
Анализа кретања структуре бруто наплате ПДВ-а показује доминацију наплате ПДВ-а на увоз, што није неочекивано с обзиром да је удио ПДВ-а на увоз у бруто ПДВ-у у 2022. био чак 66%. Ради се о максималном удјелу од увођења ПДВ-а, што, с друге стране, указује на историјски најнижи удио домаћег ПДВ-а. И поред високих мјесечних стопа раста примјетан је опадајући тренд код ПДВ-а на увоз, док је у наплати домаћег ПДВ-а било осцилација, па и пада прихода (Графикон 7). Но, стопе раста су изнад свих пројекција раста потрошње у БиХ. И квартално поређење наплате бруто ПДВ-а по компонентама указује на закључак да успорава наплата ПДВ-а на увоз. Један од разлога може бити успоравање увоза, односно бржи раст цијена у земљи.

У првом и другом кварталу је остварен раст ПДВ-а на увоз од 36,4% и 36,5%, док је у трећем стопа раста износила 28%, а у четвртном 19,9%. С друге стране, наплата домаћег ПДВ-а има тенденцију раста. За разлику од ПДВ-а на увоз распон кварталних стопа раста наплате домаћег ПДВ-а је био јако узак, неколико постотака. У првом кварталу раст је износио 6,8%, у другом 7,2%, трећем 5,6%, а у четвртном 11,6%.

За разлику од кварталних трендова кумулативна стопа раста ПДВ-а на увоз у односу на претходне године је јако висока, 29,4%, са тенденцијом успоравања, док је кумулативна стопа раста домаћег ПДВ-а од 7,8% изнад пројекција потрошње и са тенденцијом раста.



Графикон 7



### Поврати ПДВ-а

У 2022. забиљежен је и снажан раст поврата ПДВ-а као посљедица раста извоза и увоза у 2022. (Графикон 8, лијево). Током године забиљежене су снажне мјесечне осцилације, раст чак од 60% у августу. Но, то није значајније утицало на кумулативну стопу раста, која је скоро цијелу годину била стабилна, да би на нивоу године износила 38,2%.

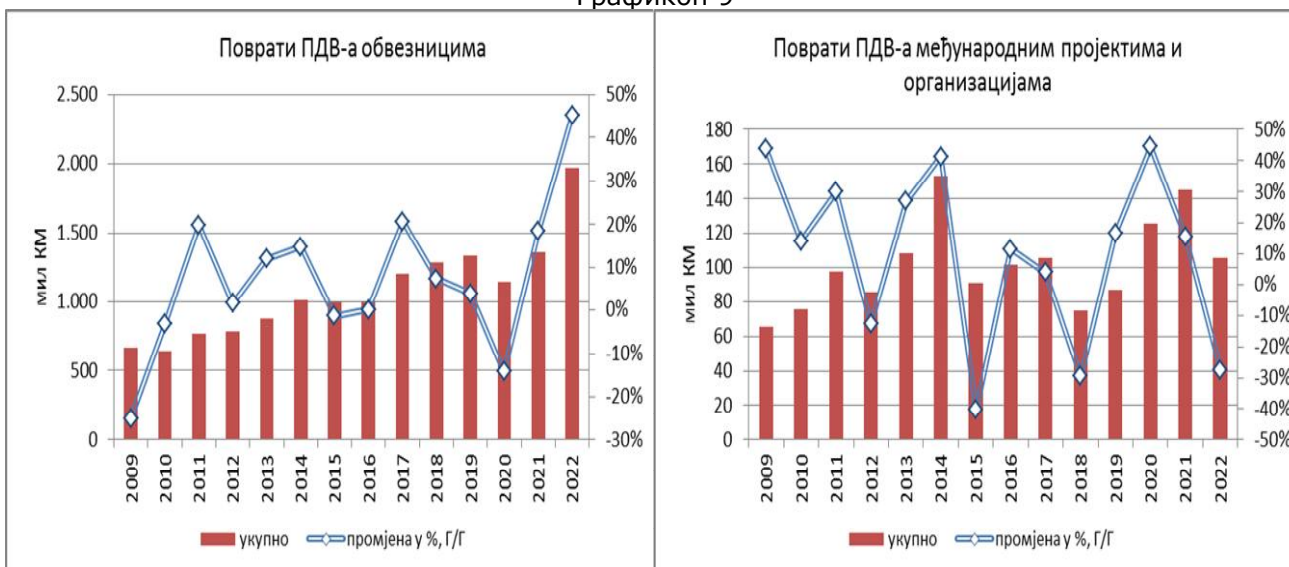
Графикон 8



Квартална поређења 2022. у односу на 2019. указују на континуирани раст исплата поврата од другог квартала 2021., са врло високим стопам (Графикон 8, десно).

Анализа структуре поврата показала је повећање исплата поврата обвезницима за 45%, односно за 609,9 мил КМ, у односу на 2021. Уједно се ради о рекордним исплатама од увођења ПДВ-а. Може се примијетити да су исплате поврата у 2022. биле чак три пута веће него у 2009., односно двоструко веће него у 2016. (Графикон 9, лијево). С друге стране, код поврата међународним организацијама и пројектима забиљежен је пад од 27,5% или за 40 мил КМ (Графикон 9, десно). Висина исплата ове категорије поврата зависи од уговорених великих инфраструктурних пројеката који се финансирају од стране међународних финансијских институција, као и о динамици реализације већ договорених пројеката.

Графикон 9

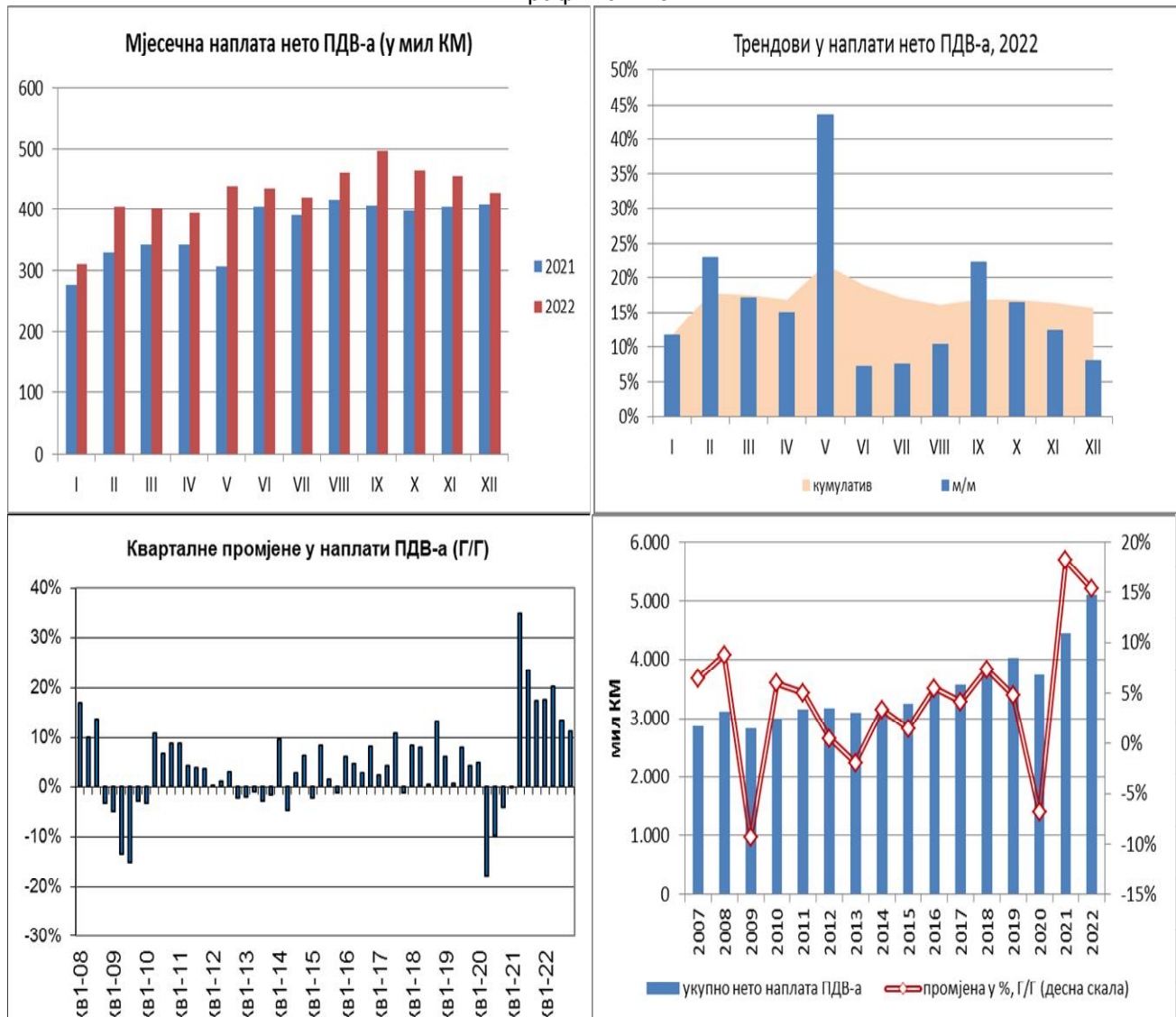


Због снажног раста исплата поврата удио кумулатива поврата ПДВ-а у кумулативу бруто ПДВ у 2022. износи 28,8%, што је за 3,5 процентна поена бода изнад удјела у 2021.

## Нето ПДВ-е

Наплата нето ПДВ-а је резултат трендова у наплати ПДВ-а на увоз, домаћег ПДВ-а и трендова у исплати поврата, а стопе раста зависе и од основице из претходне године. У првих пет мјесеци 2021. наплата је била нижа због рестрикција у вријеме коронавируса, а ублажавањем и укидањем ограничења дошло је до раста потрошње, а тиме и прихода од ПДВ-а (Графикон 10, лијево горе). Наплата нето ПДВ-а је постепено расла већ од фебруара, са максимумом у септембру. У посљедња три мјесеца евидентан је тренд успоравања, који је због више основице из 2021. резултовао нижим стопама раста (Графикон 10, лијево горе). Максимална мјесечна стопа раста је забијежена у мају, чак 43,5%, због кумулативног позитивног ефекта – раста бруто наплате, како ПДВ-а на увоз тако и домаћег ПДВ-а, и нижих исплата поврата. Кумулативна стопа раста се у другом полугодишту кретала у распону од 16% до 19%, да би се на крају године због лошије наплате у децембру смањила на 15,7% (Графикон 10, десно горе).

Графикон 10



Квартална поређења показују високе стопе раста у континуитету од другог квартала 2021, са снажним успоравањем у посљедња два квартала 2022, што је и разумљиво због исцпљивања

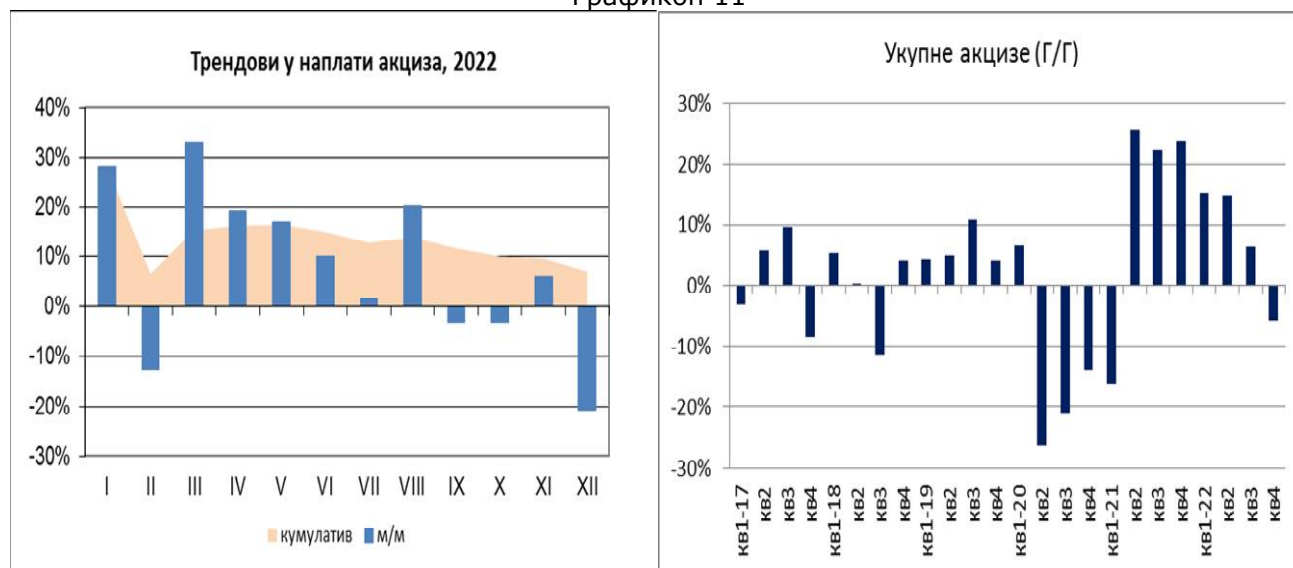
ефекта ниже основице за поређење из времена примјене рестрикција у борби против пандемије коронавируса. У првом и другом кварталу 2022. остварен је раст од 17,6% и 20,3% респективно, у трећем кварталу забиљежена је стопа раста од 13,5%, а у четвртном 12,32% (Графикон 10, лијево доље). Након коначног усклађивања прихода за 2022. извјесна је виша стопа раста нето ПДВ-а у четвртм кварталу, као и на годишњем нивоу. Поређења номиналне нето наплате ПДВ-а у 2022. са претходним годинама указује на закључак да је у 2022. забиљежен максимум од увођења ПДВ-а (Графикон 10, десно доље).

## Акцизе

### Укупне акцизе

За разлику од наплате ПДВ-а и царина наплата прихода од акциза је снажно осцилирала током 2022. године. Мјесечне стопе раста су се кретале од -20,9% у децембру до +33% у марту (Графикон 11, лијево). И поред осцилација кумулативна стопа раста је у првом дијелу године била око 15%, да би у другом полугодишту због лоше наплате пала на 7% (Графикон 11, лијево „кумулатив“). Високе стопе раста и осцилаторан тренд наплате акциза у 2022. највећим дијелом су посљедица ниже статистичке основице из истог периода 2021., те пада потрошње деривате нафте након ескалирања енергетске кризе у свијету, која је довела до снажног раста цијена нафте на свјетском тржишту и драматичног раста малопродајних цијена деривата нафте на домаћем тржишту.

Графикон 11

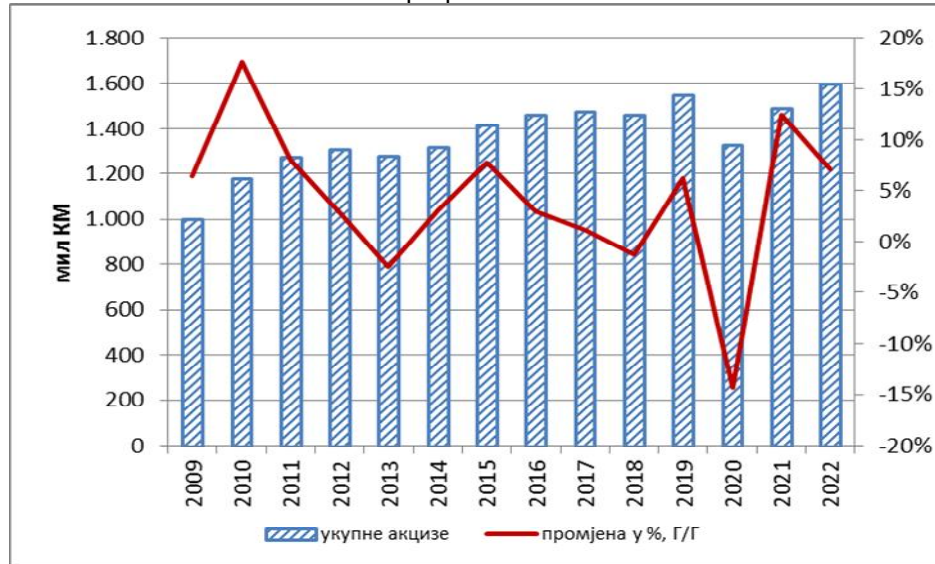


Кварталне поређење показују наставак позитивног тренда раста из 2021. године у првом и другом кварталу 2022., када су забиљежене стопе раста од 15,3% и 14,7%, али са значајним успоравањем у трећем кварталу када је раст износио 6,2%. Пад наплате прихода од акциза у четвртм кварталу, посебно у децембру, донио је негативну стопу раста од -5,8% у четвртм кварталу (Графикон 11, десно).

И поред осцилаторног тренда и лоше наплате посљедњих мјесеци у 2022. је остварена рекордна наплата прихода од акциза у 2022. Годишња стопа раста у 2022. је износила 7%, што је највиша стопа раста икад, имајући у виду да је висока стопа, која је остварена у 2010., била посљедица примјене новог Закона о акцизама и измјена акцизне политике код опорезивања цигарета, а висока стопа остварена у 2021. је била посљедица екстремно ниске

основице из 2020. када су биле на снази рестрикције због пандемије коронавируса (Графикон 12).

Графикон 12

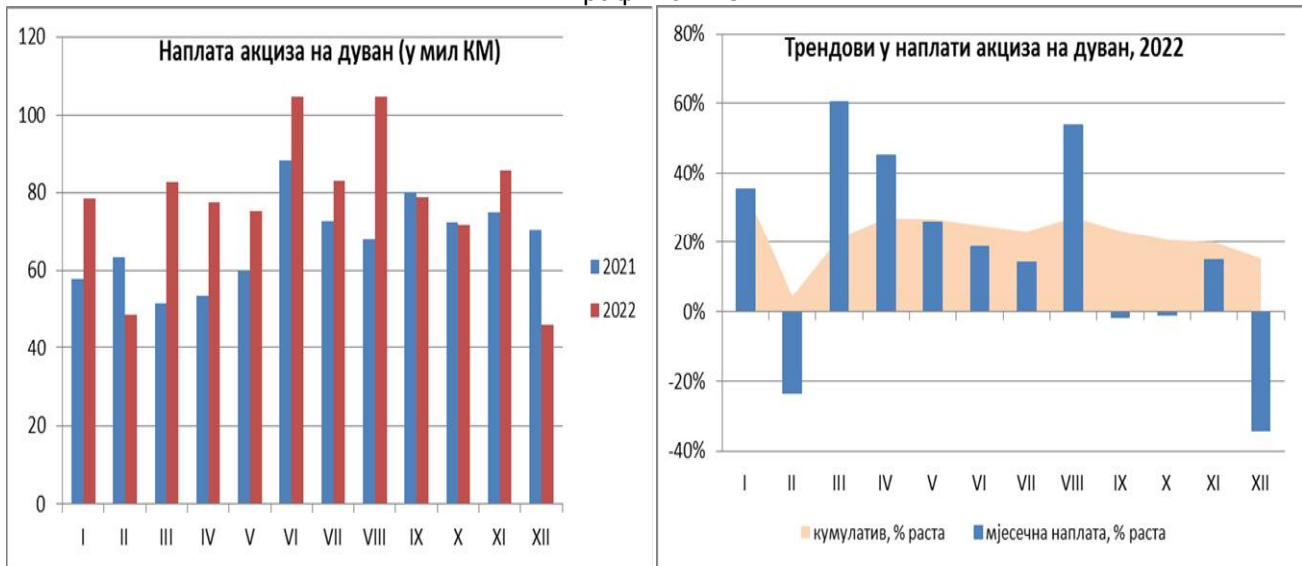


### Акцизе на дуванске прерађевине

Скоро су идентични трендови у наплати укупних акциза (Графикон 11, лијево) и трендови у наплати акциза на дуванске прерађевине (Графикон 13, десно), с тим да су мјесечне стопе раста или пада прихода од акциза на дуванске прерађевине више или ниже него код укупне наплате акциза. Одступања у односу на трендове наплате укупних акциза настала су због пада наплате акциза на деривате нафте, као друге најзначајније врсте акциза у укупно наплаћеним акцизима. Иако је већи дио године кумулативна стопа раста акциза била јако висока, чак преко 27%, мјесечне осцилације у наплати акциза на дуванске прерађевине су биле оштрије, а стопе су се кретале од -34,4% у децембру до +60,1% у марту 2022. Лошија наплата акциза у посљедња четири мјесеца 2022. г. имала је за посљедицу успоравање кумулативне стопе раста, која је, у коначници, пала на 15,4% (Графикон 13, лијево).



Графикон 13



Мјесечне осцилације у наплати акциза на дуванске прерађевине последица су дјеловања неколико фактора. Прво, уколико се анализира шема наплате акциза на дуванске прерађевине у 2021. може се закључити да је у првих пет мјесеци наплата била јако ниска, што има за резултат више мјесечне стопе раста у том дијелу 2022. Друго, најави повећања цијена цигарета<sup>5</sup>, иако се није односила на све брендове цигарета на тржишту, позитивно се одразила на наплату прихода<sup>6</sup>. У очекивању веће потражње цигарета због најављеног поскупљења дуванске компаније су пред повећање цијена у мјесецу јуну повећале захтјеве за издавањем акцизних маркица, што је резултовало растом наплате акциза. Треће, врхунац наплате акциза је био у љетној сезони, у очекивању да ће значајније порастити потрошња нерезидената (дијаспора, туристи, особе у транзиту, прекогранична потрошња) и поред раста малопродајних цијена цигарета<sup>7</sup>.

Четврто, чак 86% тржишта цигарета држе двије мултинационалне дуванске корпорације. Од њихових пословних планова, стратегија наступа на тржишту БиХ и пројекција будуће потрошње зависе и захтјеви за издавањем акцизних маркица, а тиме и наплата акциза. И поред те чињенице, може се закључити да су пословна и цјеновна политика дуванских компанија биле пажљиво избалансиране. Цјеновном политиком задржавања исте малопродајне цијене најјефтинијег бренда цигарета чак седам мјесеци спријечена је миграција конзумента из те категорије купаца на црно тржиште или на кориштење дувана. У прошлости раст цијена цигарета, узрокован растом специфичне акцизе, је увелико допринио општем расту цијена. Но, овај пут, и поред повећања малопродајних цијена средином године, просјечна пондерисана цијена цигарета је порасла само за 0,7%, што је у односу на раст цијена осталих роба и услуга скоро занемариво. С друге стране, политика економије обима уз умјерене цијене је очигледно била профитабилна, и поред раста трошкова инпута, те је донијела приходе, како дуванској индустрији, тако и прихода акциза и припадајућег ПДВ-а на ЈР УИО.

Пето, важан фактор који је при крају године детерминисао укупну стопу раста прихода од акциза је био моменат промјене шеме наплате акциза. Измјене Закона о акцизама, које су

<sup>5</sup> од 1/7/2022 односно 18/7/2022

<sup>6</sup> Треба имати у виду да су се акцизе до краја 2022. године плаћале *ex ante*, прије продаје цигарета, односно, у моменту преузимања акцизних маркица од стране увозника, а да се пласман увезених цигарета на тржишту БиХ вршио мјесец / мјесец и по након преузимања маркица.

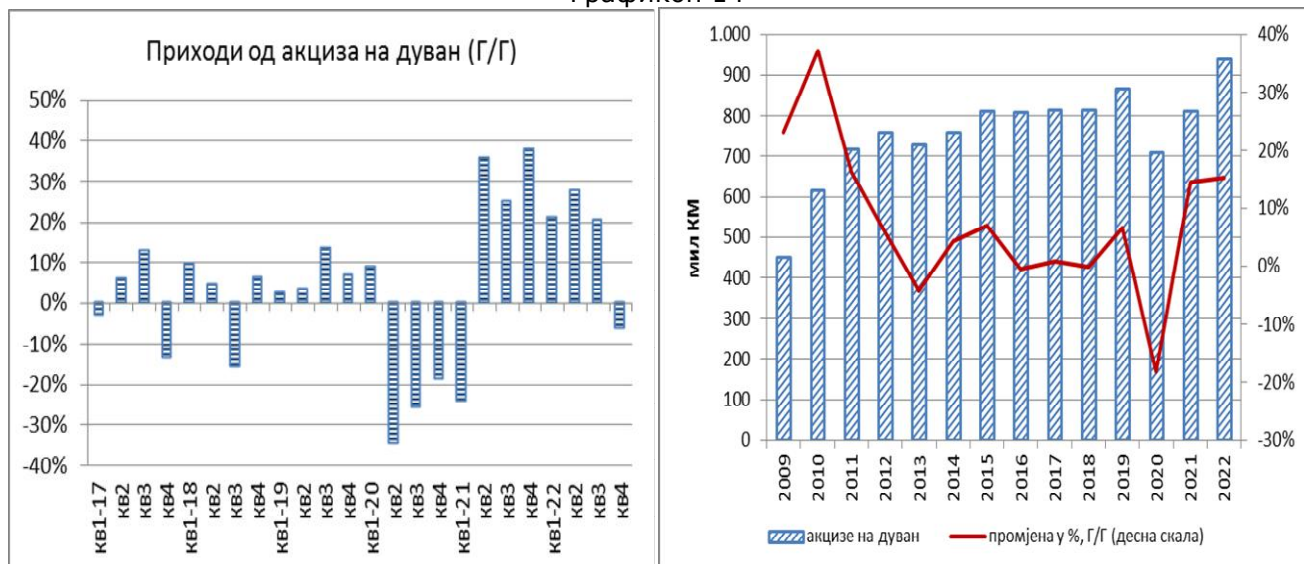
<sup>7</sup> Према структури наплате акциза у трећем кварталу је наплаћено 28,4% од укупно наплаћених прихода од акциза у 2022.

ступиле на снагу 6.8.2022., са одложеном примјеном због потребе измјене provedбених прописа, подразумијевале су промјену начина плаћања акциза. Умјесто у моменту преузимања акцизних маркица акцизе се плаћају при увозу, у складу са роковима плаћања царинског дуга. Наведена промјена у први мах производи вакуум у наплати акциза од најмање мјесец дана, зависно од тога колики је временски размак између преузимања маркица и увоза цигарета. С обзиром на сложеност процедуре усвајања provedбених прописа<sup>8</sup> приликом ревидирања пројекција прихода од индиректних пореза у октобру Одјељење је претпоставило да ће се нова шема наплате примјењивати од 2023. године, што се, у коначници, и потврдило.

С обзиром да плаћање акциза по старом моделу захтијева *ex ante* ангажовање великих финансијских средстава<sup>9</sup>, у неизвјесности у вези са почетком примјене нове шеме плаћања, а у циљу што мањег ангажовања новчаних средстава за плаћање акциза, дуванске компаније су у децембру 2022. промијениле уобичајену динамику преузимања акцизних маркица. Смањен је број транши, а временски размак између преузимања је повећан. Може се претпоставити да су компаније интерно прерасподијелиле расположиве залихе цигарета у малопродаји, пребацујући их из мјеста са мањом потражњом на мјеста са већом потражњом, омогућивши континуитет продаје. Све је то резултовало мањом наплатом акциза у децембру 2022., тако да се дио очекиваних губитака прихода од акциза, који су планирани у јануару 2023, прелио у децембар 2022., умањујући укупан раст акциза на дуванске прерађевине и раст укупних индиректних пореза у 2022. С друге стране, губици на акцизама у јануару 2023. биће мањи од очекиваних.

Квартална поређења показују наставак позитивних трендова у наплати из друге половине 2021. У првом кварталу 2022. остварен је раст прихода од акциза на дуванске прерађевине од 21,3%, у другом 27,9%, а у трећем 20,6%. Због лошије наплате и измјене динамике преузимања акцизних маркица у четвртном кварталу је забиљежен пад прихода од акциза од 6,3% (Графикон 14, лијево).

Графикон 14



<sup>8</sup> За provedбу измјена Закона о акцизама („Службени гласник БиХ“ бр. 50/2022) било је потребно измијенити неколико правилника у сложеној процедури која подразумијева јавне консултације, усвајање од стране УО УИО и објаву у Службеном гласнику БиХ.

<sup>9</sup> Просјечна мјесечна уплата акциза на дуванске прерађевине у 2022. износила је 78 мил КМ.

Акцизе на дуванске прерађевине су биле најзначајнија врста прихода чија наплата у 2021. није успјела премашити до тада рекордну 2019. Након двије године (2020, 2021) смањене наплате прихода од акциза на дуванске прерађевине у 2022. остварена је рекордна наплата од оснивања УИО, са високом стопом раста од 15,4% (Графикон 14, десно).

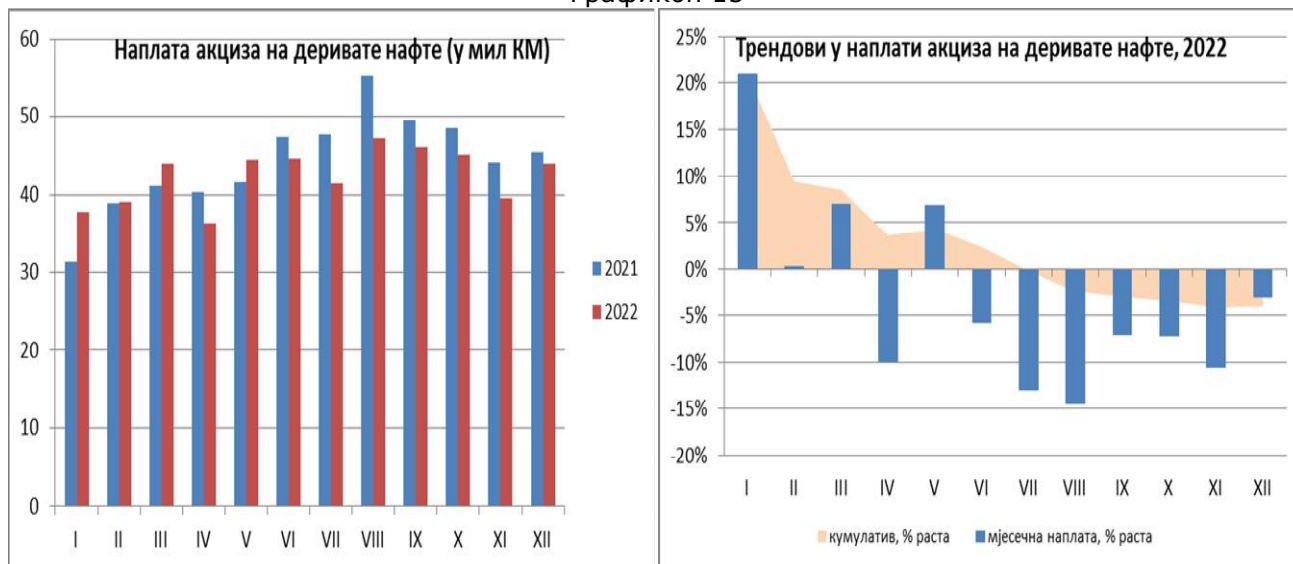
#### Акцизе на деривате нафте

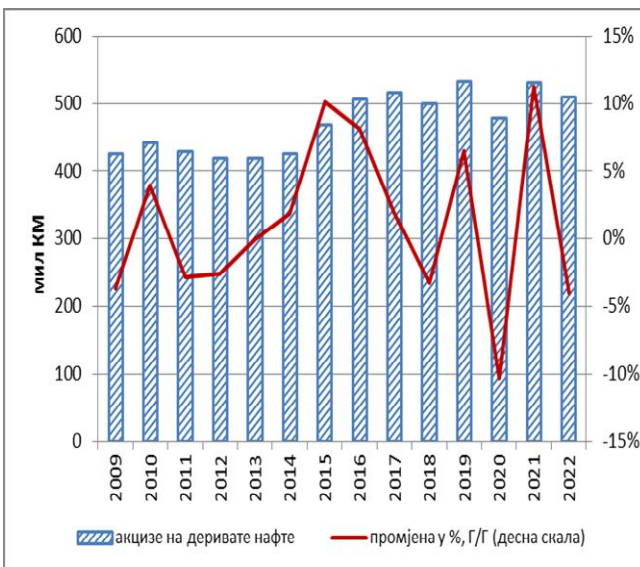
У децембру 2022. су настављени негативни трендови у наплати од акциза на деривате нафте, који трају у континуитету од јуна. Током 2022. године у чак девет мјесеци наплата је била мања него у истом мјесецу 2021. (Графикон 15, горе, лијево). Негативне мјесечне стопе раста ишле су и до -15%. Највиша позитивна стопа раста од 20,9% остварена је у јануару, у првом реду због јако ниске основице у 2021. години када је потрошња деривата била смањена због уведених ограничења због пандемије. Позитиван раст наплате акциза забиљежен је још и у марту и мају, а позитивни ефекти из првих пет мјесеци су исцрпљени већ у јуну. У другом полугодишту 2022. наплата акциза на деривате нафте је била мања за 27 мил КМ или 9,3% у односу на исти период 2021. У коначници, наплата акциза на деривате нафте у 2022. је била мања за 4,1% у односу на наплату у 2021. (Графикон 15, десно горе).

Квартална поређења показују позитиван тренд раста од 8,5% само у првом кварталу 2022., као наставак трендова из већег дијела 2021. године (Графикон 15, лијево доље). У другом кварталу 2022. забиљежен је пад акциза од 3%, а у трећем чак 11,6%. У четвртом кварталу остварен је пад наплате од 6,9%, на првом мјесту због мало више основице за поређење, али и због стабилизације тржишта и малопродајних цијена деривате нафте.

У цјелини, наплата акциза на деривате нафте у 2022. пала је на ниво 2017. (Графикон 15, десно доље).

Графикон 15





**Путарина**

Наплата прихода од путарине прати наплату акциза на деривате нафте, с тим да су негативни трендови мало лошији него код наплате акциза на деривате нафте због различитог обухвата основице и обрачуна акциза и путарине. У децембру 2022. је настављен негативни тренд у наплати путарине, иако је пад мањи него претходних мјесеци. На нивоу године пад прихода од путарине износи 4,3% (Графикон 16, лијево).

Кварталне анализе показују сличан негативни тренд као и код акциза на деривате нафте, с тим да су стопе још ниже. Позитиван раст од 7,2% је остварен само у првом кварталу 2022., док је у другом, трећем и четвртном кварталу остварен пад прихода од 3%, 12,2% и 6,1%, респективно (Графикон 16, десно).

У 2022. је наплаћено путарине мање за 28,4 мил. КМ у односу на 2021. (Графикон 17). Укупна наплата у 2022. је пала на ниво из 2018.

Графикон 16





Графикон 17



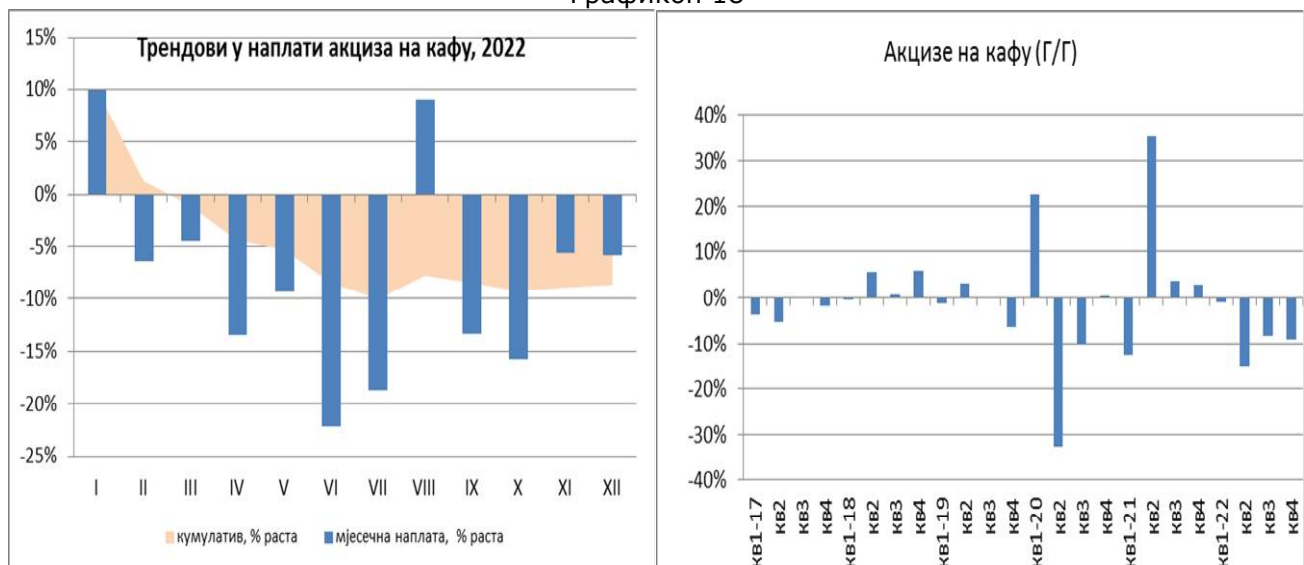
### Акцизе на кафу

У наплати акциза на кафу током 2022. позитивне мјесечне стопе раста забиљежене су у само два мјесеца, тако да не изненађује пад кумулативне стопе раста од 8,7% (Графикон 18, лијево).

За разлику од позитивних трендова у већем дијелу 2021., квартална анализа показује негативне кварталне стопе раста у свим кварталима у 2022. У првом кварталу 2022. забиљежен је пад наплате од 1,1%, у другом чак 15,3%, у трећем 8,4%, а у четвртном 6,2% (Графикон 18, десно).

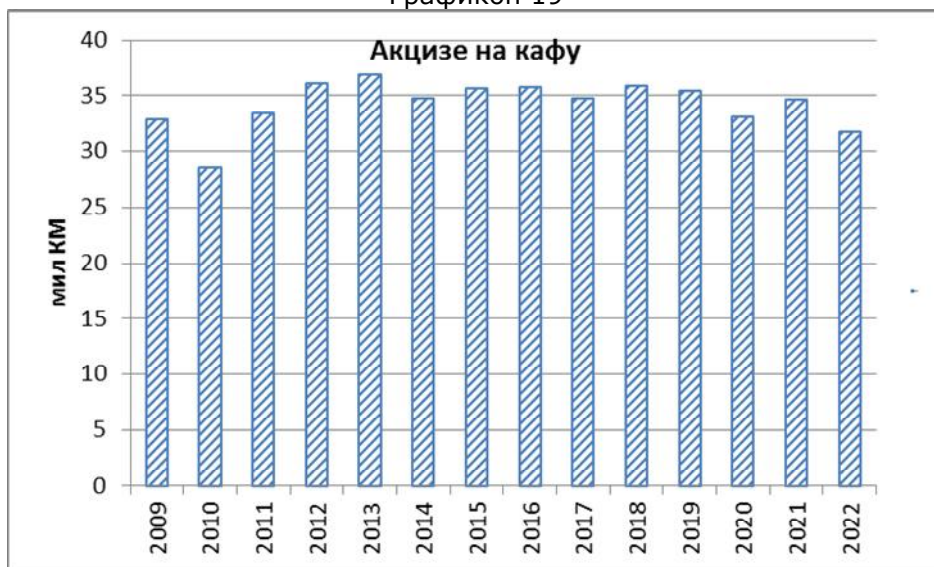
Укупна наплата акциза на кафу у 2022. најнижа је од 2010. (Графикон 19). Очигледно је да су масовни одлив становништва из БиХ и промјене навика конзумента, главни фактори пада наплате акциза на кафу, који се не може надокнадити ни повећањем броја нерезидената који по различитим основама бораве у БиХ.

Графикон 18





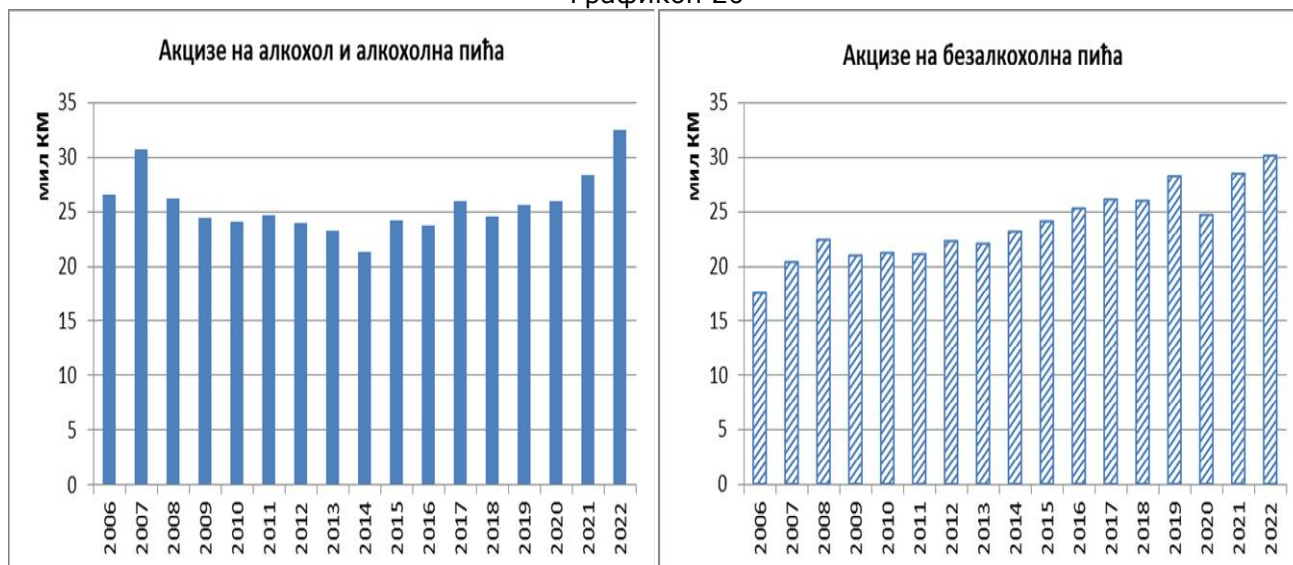
Графикон 19

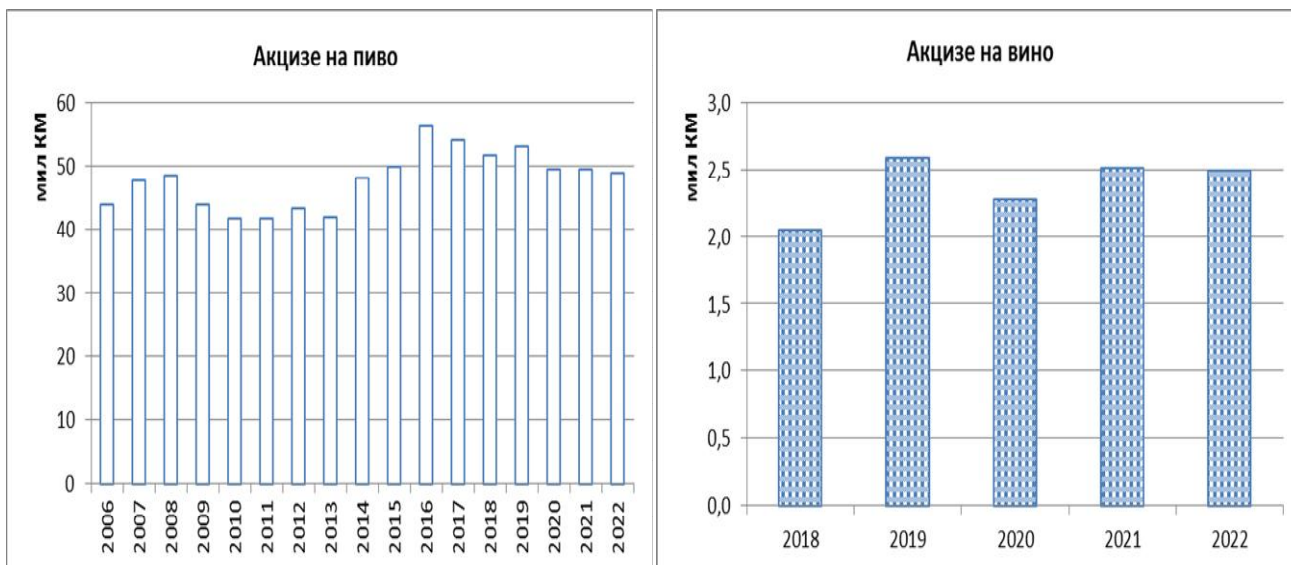


#### Акцизе на пиво, вино, алкохол, алкохолна и безалкохолна пића

Наплата акциза на алкохол и алкохолна пића у 2022. години била је за 14,3% већа него у 2021. (Графикон 20). Уједно, акцизе на ову групацију пића имају рекордну наплату од 2006. године. И наплата акциза на безалкохолна пића наставља да биљежи континуирани растући тренд. У 2022. била је већа за 6,5% него у 2021. С друге стране, наплата акциза на вино у 2022. је на нивоу наплате у 2021. години. Најлошија ситуација је са акцизама на пиво, чија наплата није достигла ни ниво наплате у 2019. години, прије појаве пандемије. У 2022. наплата акциза на пиво била је мања за 1,1% у односу на 2021., при чему је код наплате акциза на домаћа пива остварен пад од 25,3%. На другој страни, наплата акциза на увезена пива је већа за 7,9%, што није било довољно да укупна наплата пређе у зону позитивног раста.

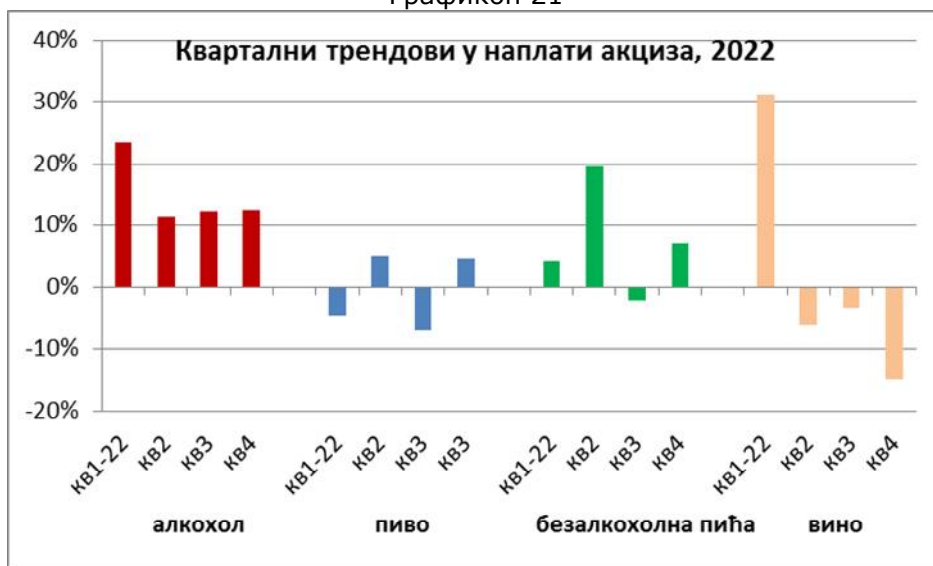
Графикон 20





Квартална поређења указују на стабилан тренд раста наплате акциза на алкохол, те значајно успоравање раста наплате акциза на безалкохолна пића у другом полугодишту 2022. (Графикон 21). Најлошији квартални трендови су у наплати акциза на вино. Међутим, треба имати у виду да високе стопе раста наплате акциза у првом дијелу године прије могу бити резултат комбинације фактора – ниске основице и наплате старих дугова по основу акциза из претходних година - него посљедица неочекиваног раста потрошње становништва.

Графикон 21



Архива билтена:

[http://www.oma.uino.gov.ba/04\\_objasnjenja.asp?l=s](http://www.oma.uino.gov.ba/04_objasnjenja.asp?l=s)

## Потрошња деривата нафте у 2022. години

(Припремила: Александра Регоје, стручни савјетник- макроекономиста)

### Увод

Динамика потрошње деривата нафте редовно је предмет анализе Одјељења јер је од изузетне важности за наплату прихода од индиректних пореза у Босни и Херцеговини (БиХ). Имајући у виду да је, као посљедица дешавања у Украјини, у БиХ забиљежена висока стопа инфлације у 2022. години, потрошња деривата нафте још више постаје интересантна за анализу, у смислу њених импликација на наплату пореских прихода. Наиме, високе цијене деривата нафте у 2022. години утицале су на опадање потрошње деривата, а тиме на мању наплату акциза и путарине. Упркос паду опорезованих количина, дошло је до значајног раста прихода од ПДВ-а наплаћених на потрошњу деривата.

У овом прилогу анализирана је потрошња деривата нафте у 2022. години у односу на претходни трогодишњи период, који је карактеристичан по великим турбуленцијама на свим пољима у економији, с обзиром да покрива период избијања кризе узроковане вирусом корона, а онда и кризу узроковану дешавањима у Украјини. У Дијелу 1. су приказани фактори који утичу на формирање цијена деривата на тржишту БиХ. Дио 2. приказује динамику цијена деривата нафте на тржишту БиХ и њихово пореско оптерећење у периоду од 2019. до 2022. године. У Дијелу 3. је анализирано кретање потрошње деривата у БиХ, које сумира ефекте из претходних поглавља. У Дијелу 4. овог прилога презентован је кратак осврт на ефекте раста цијена и динамике потрошње деривата у 2022. години на прикупљене приходе од индиректних пореза.

### 1. Фактори који утичу на формирање цијена деривата нафте на тржишту БиХ

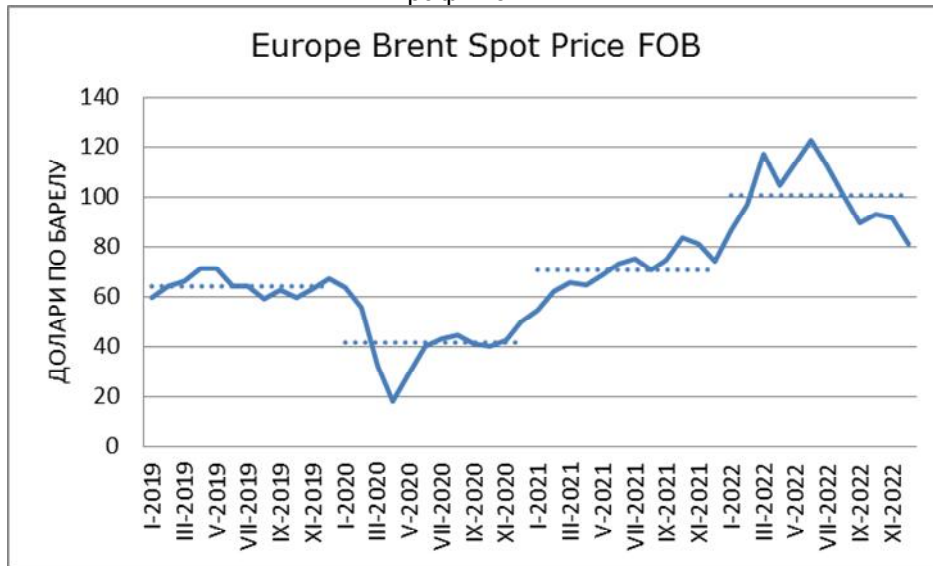
Фактори који утичу на формирање цијена деривата на тржишту БиХ су цијене сирове нафте, трговачке марже, висине пореских стопа и др.

#### 1.1. Цијене сирове нафте

Цијена сирове нафте значајно је варијала у периоду 2019-2022. На основу података Америчке управе за енергетске информације (*U.S. Energy Information Administration*) на Графикону 1. су приказане мјесечне цијене сирове нафте типа Брент (*Europe Brent Spot Price FOB*) у наведеном периоду. Испрекиданом линијом су представљени годишњи непондерисани просјечи мјесечних података.

Цијене сирове нафте биле су стабилне у 2019. години, у рангу од 59,0 до 71,3 долара по барелу (коэф. варијације 6,1%). У 2020. години су због ефеката пандемије вируса корона имале огромне флукуације (коэф. варијације 27,2%). У јануару 2020. године су износиле 63,7 долара по барелу, што је највиша цијена у току године, док су у мјесецу априлу исте године пале на свега 18,4 долара по барелу, што је најнижа вриједност након 1999. године. До децембра 2020. године су поново порасле на 50,0 долара по барелу. Тренд раста је настављен до октобра 2021. године када су цијене сирове нафте достигле 83,5 долара по барелу, док су у новембру и децембру 2021. године благо пале на 81,1 и 74,2 долара по барелу, респективно. У 2022. години је дошло до значајног раста цијена сирове нафте, што је посљедица ратних дешавања у Украјини. У јуну мјесецу је забиљежена максимална цијена у посматраном периоду 2019-2022, у износу од 122,7 долара по барелу. То је уједно и највиша цијена у периоду након марта 2012. године, када је цијена сирове нафте износила 125,5 долара по барелу. Од јула 2022. године поново је наступио тренд пада цијена сирове нафте, тако да је у мјесецу децембру она износила 80,9 долара по барелу, што је ниже од забиљежене цијене на почетку године (Табела 1).

Графикон 1.



Извор: Приказ аутора на основу података U.S. Energy Information Administration, [www.eia.gov](http://www.eia.gov)

Табела 1. Мјере дисперзије: мјесечне цијене сирове нафте (долари по барелу), 2019-2022

	Мјера дисперзије	2019	2020	2021	2022
1.	просјек (непондерисани)	64,4	41,8	70,7	100,8
2.	просјечно одступање	3,1	8,2	6,3	11,0
3.	стандардна девијација	3,9	11,4	7,7	12,7
4.	коефицијент варијације (%)	6,1	27,2	10,9	12,6
5.	минимум	59,0	18,4	54,8	80,9
6.	максимум	71,3	63,7	83,5	122,7
7.	распон	12,3	45,3	28,8	41,8

Извор: Израчун аутора на основу података U.S. Energy Information Administration

## 1.2. Трговачке марже

Влада Федерације БиХ је у априлу 2021. године донијела Одлуку о прописивању мјера непосредне контроле цијена утврђивањем максималне висине маржи за нафтне деривате<sup>10</sup> којом је привредницима који обављају трговину на велико нафтним дериватима прописана максимална висина маржи у апсолутном износу од 0,06 КМ/л, а онима који обављају дјелатност трговине на мало нафтним дериватима прописана је максимална висина маржи у апсолутном износу од 0,25 КМ/л. Влада Републике Српске донијела је, такође у априлу 2021. године, Уредбу о одређивању марже која се примјењује приликом формирања цијена нафтних деривата<sup>11</sup>. Уредба прописује максималну висину марже привредницима који обављају дјелатност трговине нафтним дериватима, и то у износима истим као у ФБиХ: 0,06 КМ/л у трговини на велико и 0,25 КМ/л у трговини на мало. Поменуте мјере ентитетских влада нису обуздале раст цијена горива на тржишту БиХ због снажног раста цијена нафте на свјетском тржишту, који утиче на формирање цијена на нашем тржишту.

<sup>10</sup> Одлука је објављена 2.4.2021. године у Службеним новинама Федерације БиХ број 26/21, са ступањем на снагу наредног дана од дана објаве.

<sup>11</sup> Одлука је објављена 6.4.2021. године у Службеном гласнику РС број 30/21, са ступањем на снагу осмог дана од дана објаве.

### 1.3. Стопе акциза

Политика акциза и путарине на нафтне деривате у БиХ дефинисана је Законом<sup>12</sup> о акцизама у Босни и Херцеговини из 2009. године (у даљем тексту Закон). Наведени Закон је од 2009. године измијењен / допуњен четири пута, два пута у 2014. години<sup>13</sup>, у 2017. години<sup>14</sup> те у 2022. години<sup>15</sup>. Измјене Закона из 2014. године односиле су се на опорезивање дуванских прерађевина<sup>16</sup> и безалкохолних пића, пива и вина<sup>17</sup>. Измјене Закона из 2017. године односиле су се на опорезивање деривата нафте. Измјене Закона из 2022. године односиле су се на промјена режима наплате акциза на увозне дуванске прерађевине.

Измјене политике акциза на деривате нафте и путарине из 2017. године (примјена од 1.2.2018. године) односе на: повећање стопе акцизе на лож уље са 0,30 на 0,45 КМ/л; увођење акцизе на биогорива и биотечности (0,30 КМ/л); раст стопе намјенске путарине са 0,10 на 0,25 КМ/л (уз раздвајање стопа и средстава према намјени за аутопутеве и друге путеве); те промјене обухвата основице за путарину у смислу укључивања у основицу биогорива и биотечности, те течног нафтног плина за погон моторних возила. Од фебруара 2018. године су у примјени стопе акциза и путарине наведене у Табели 2.

Табела 2. Стопе акциза и путарине према Закону из 2017. године

Стопе акциза и путарине		стопа (КМ/л)		
		(1)	(2)	(3)=(1)+(2)
	Основица	Акциза	Путарина	Укупно
а)	дизел горива и остала плинска уља	0,30	0,40	0,70
б)	петролеј (керозин)	0,30		0,30
ц)	моторни бензин –безоловни	0,35	0,40	0,75
д)	моторни бензин	0,40	0,40	0,80
е)	лож уље екстра лако и лако специјално	0,45		0,45
ф)	течни нафтни плин за погон моторних возила	0,00	0,40	0,40
г)	биогорива и биотечности	0,30	0,40	0,70

\* путарина на течни нафтни плин је изражена у КМ/кг

## 2. Цијене деривата нафте на тржишту БиХ и пореско оптерећење

У Графикону 2. је представљено кретање цијена деривата нафте<sup>18</sup> на тржишту БиХ у периоду 2019-2022. године, по седмицама. Кориштени су подаци *International Road Transport Union*-а, преузети са *web* странице Спољнотрговинске коморе БиХ (СТК).

У Табели 3. су приказане мјере дисперзије седмичних цијена деривата нафте у БиХ у периоду од 2019. до 2022. године. Након периода изразито стабилних цијена у 2019. години<sup>19</sup>, цијене деривата нафте на тржишту БиХ снажно су пале у прољеће 2020. године, као посљедица

<sup>12</sup> „Службени гласник БиХ“ 49/09

<sup>13</sup> „Службени гласник БиХ“ бројеви 49/14 и 60/14

<sup>14</sup> „Службени гласник БиХ“ 91/17

<sup>15</sup> „Службени гласник БиХ“ бр. 50/22

<sup>16</sup> „Службени гласник БиХ“ бр.49/14

<sup>17</sup> „Службени гласник БиХ“ бр. 60/14

<sup>18</sup> Приказани су само подаци за дизел гориво јер је након 19. седмице 2022. године прекинуто извјештавање о цијенама за горива 95 БМБ и 98 БМБ на *web* страници Спољнотрговинске коморе БиХ са подацима *International Road Transport Union*-а). Доступни су једино подаци о најчешћим цијенама горива за поједине компаније у БиХ.

<sup>19</sup> Коефицијент варијације износио је 1,9% за седмичне податке цијена дизел горива и БМБ-98, те 2% за седмичне цијене БМБ-95 (вид. Табела 3)



пандемије вируса корона (Графикон 2). У 21. седмици 2020. године цијена дизел горива износила је свега 1,5 КМ/л, док је цијена горива БМБ-95 износила 1,6 КМ/л.

Графикон 2.



Извор: Преглед аутора на основу података *International Road Transport Union*-а, преузетих са *web* странице Спољнотрговинске коморе БиХ, <https://www.komorabih.ba/>

На основу израчунатих коефицијената варијације може се закључити да су у посматраном периоду 2019-2022 цијене биле најтурбилентније управо у 2020. години. Од 22. седмице 2020. године (крај маја) цијене деривата биљеже стабилан тренд раста, који је задржан кроз читаву 2021. годину. На крају 2021. године цијене дизел горива и БМБ-95 износиле су 2,3 КМ/л а цијене БМБ-98 2,5 КМ/л. Дешавања у Украјини утицала су на интензивирање тренда раста цијена у 2022. години, тако да су, према посљедњим доступним објављеним подацима за бензин<sup>20</sup>, у 19. седмици 2022. године цијене горива БМБ-95 порасле за 24,2% у односу на 1. седмицу 2022. године, достижући ниво од високих 2,9 КМ/л. Просјечне цијене дизел горива достигле су свој максимум од 3,7 КМ/л у 28. седмици 2022. године. Након тога су снажно варирале, да би у посљедњој седмици 2022. године износиле 2,9 КМ/л. Распон<sup>21</sup> седмичних цијена дизел горива у 2022. години износио је високих 1,4 КМ/л.

Табела 3. Мјере дисперзије: седмичне цијене деривата нафте у БиХ, 2009-2022

	дизел				95-БМБ				98-БМБ			
	2019	2020	2021	2022	2019	2020	2021	2022*	2019	2020	2021	2022*
просјек (непондер.)	2,32	1,92	2,12	3,10	2,24	1,94	2,18	2,67	2,38	2,09	2,26	2,72
просј. одст.	0,03	0,23	0,13	0,29	0,03	0,20	0,13	0,25	0,04	0,18	0,12	0,21
ст. дв.	0,04	0,26	0,16	0,38	0,04	0,22	0,16	0,27	0,04	0,19	0,15	0,22
коэф. вар. (%)	1,89	13,67	7,51	12,09	1,96	11,62	7,48	9,93	1,88	9,31	6,65	8,02
минимум	2,26	1,50	1,80	2,29	2,16	1,60	1,85	2,35	2,31	1,89	1,99	2,49
максимум	2,41	2,36	2,40	3,66	2,31	2,31	2,44	3,01	2,46	2,41	2,51	3,02
распон	0,15	0,86	0,60	1,37	0,15	0,71	0,58	0,66	0,15	0,53	0,53	0,53

Извор: Израчун аутора на основу података *International Road Transport Union*-а, преузетих са *web* странице Спољнотрговинске коморе БиХ

Напомена: подаци за 2022. годину за 95-БМБ и 98-БМБ односе се на период од 1. до 19. седмице 2022. године

<sup>20</sup> Након 19. седмице 2022. године прекинуто је извјештавање о цијенама за горива 95 БМБ и 98 БМБ на *web* страници Спољнотрговинске коморе БиХ са подацима *International Road Transport Union*-а. Доступни су једино подаци о најчешћим цијенама горива за поједине компаније у БиХ.

<sup>21</sup> Разлика између минималне и максималне вриједности.

Занимљиво је погледати учешће ПДВ-а, акцизе и путарине у просјечним цијенама деривата по годинама приказано у Табели 4.

Табела 4. Учешће пореза у просјечним цијенама деривата нафте у БиХ, 2009-2022

	дизел				95-БМБ				98-БМБ			
	2019	2020	2021	2022	2019	2020	2021	2022*	2019	2020	2021	2022*
просјек (непондер.)	2,32	1,92	2,12	3,10	2,24	1,94	2,18	2,67	2,38	2,09	2,26	2,72
ПДВ	0,34	0,28	0,31	0,45	0,33	0,28	0,32	0,39	0,35	0,30	0,33	0,40
акциза	0,30	0,30	0,30	0,30	0,35	0,35	0,35	0,35	0,35	0,35	0,35	0,35
путарина	0,40	0,40	0,40	0,40	0,40	0,40	0,40	0,40	0,40	0,40	0,40	0,40
пр. цијена без пореза	1,28	0,94	1,11	1,95	1,17	0,90	1,11	1,54	1,28	1,04	1,18	1,58
порези** у пр. цијени	44,7%	51,1%	47,6%	37,1%	48,0%	53,3%	48,9%	42,6%	46,0%	50,4%	47,7%	42,1%

Напомене:

\* Подаци за 2022. годину за 95-БМБ и 98-БМБ односе се на период од 1. до 19. седмице 2022. године (средина мјесеца маја)

\*\* Термин „порези“ у табели обухвата: ПДВ, акцизе и путарину.

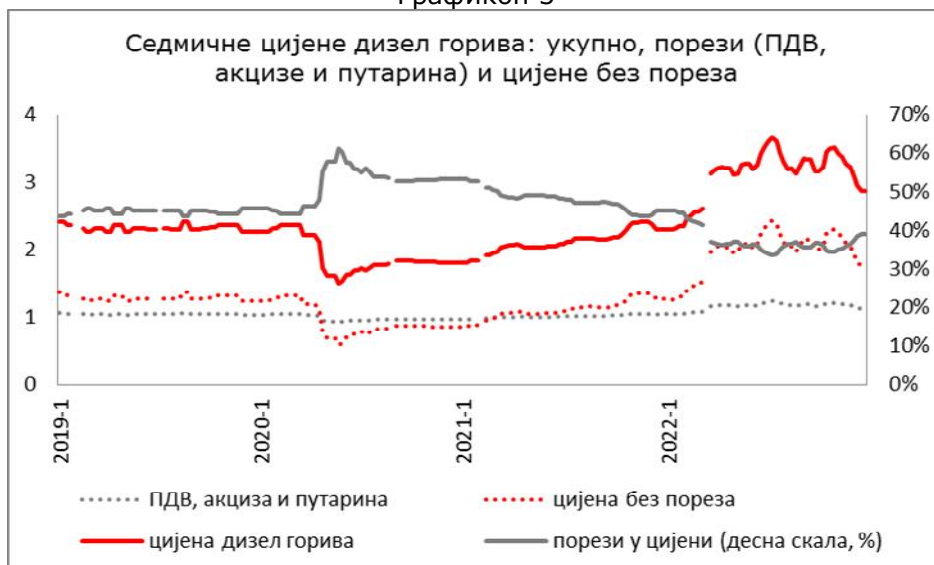
Просјечна цијена подразумијева непондерисани просјек седмичних цијена деривата на основу података *International Road Transport Union*-а, преузетих са web странице Спољнотрговинске коморе БиХ.

Имајући у да је ПДВ порез који се плаћа *ad valorem*, а да су акцизе и путарина специфични порези који се плаћају по литру деривата, те да, с обзиром на висину пореских стопа који се у БиХ примјењују у посматраном периоду (2019-2022) у структури малопродатне цијене (МПЦ) доминирају специфични порези, можемо закључити да је у 2022. години, када је забиљежена навиша просјечна МПЦ деривата нафте, пореско оптерећење било најниже. Треба напоменути да податке за бензине (БМБ-95 и БМБ-98) за 2022. годину треба узети са резервом јер се односе на период од почетка године па до 19. седмице 2022. године. Учешће пореза у непондерисаном просјеку МПЦ дизел горива износило је 37,1% у 2022. години што је ниже него у претходним годинама (вид. ред „порези у пр. цијени“, Табела 4), а за високих 14 процентних поена испод учешћа у 2020. години, када су због ефеката вируса корона МПЦ деривата нафте биле изразито ниске. Учешће пореза у непондерисаном просјеку МПЦ бензина (БМБ-95 и БМБ-98) такође је знатно ниже за доступне податке у 2022. години (до средине мјесеца маја) него у претходним годинама. Имајући у виду да је врхунац цијена деривата нафте у БиХ постигнут на љето 2022. године, након истека периода доступних и обрађених података, процјењује се да су ови показатељи за ниво цијеле 2022. године још нижи.<sup>22</sup>

Израчунати показатељи о пореском оптерећењу просјечних цијена дизел горива по седмицама приказани су у Графикону 3.

<sup>22</sup> Непондерисани просјек **мјесечних** цијена у 2022. години за Федерацију БиХ за БМБ-95 и БМБ-98 износи 2,85 и 3,01 КМ/л, те према израчуну приказаном у Табели 4. порези у просјечној цијени за цијелу 2022. годину за ФБиХ износе 40,9% и 39,5%, респективно (Извор: израчун аутора на основу података из Мјесечног билтена цијена нафтних деривата децембар 2022. године, Федералног министарства трговине)

Графикон 3



Извор: Израчун аутора на основу података *International Road Transport Union*-а, преузетих са веб странице Спољнотрговинске коморе БиХ

### 3. Потрошња деривата нафте

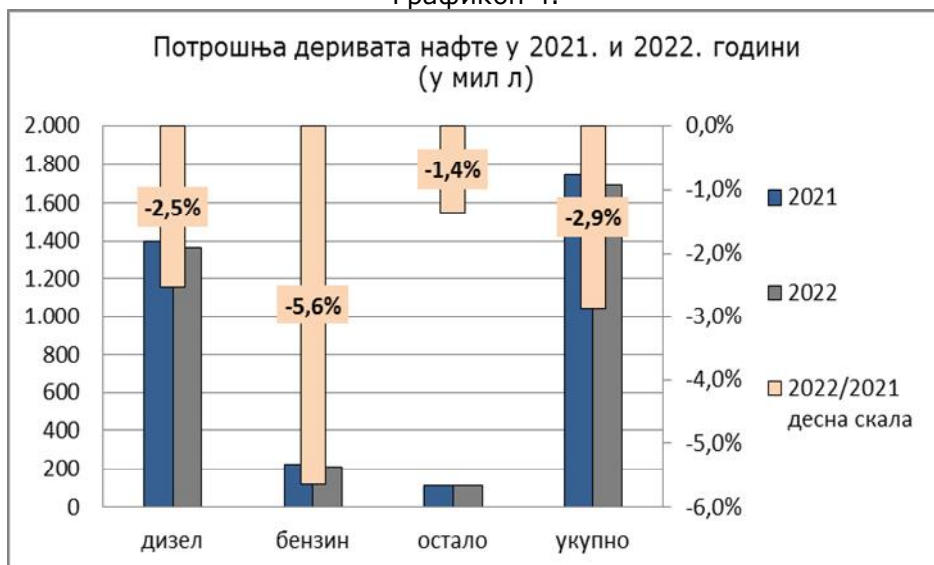
У овом дијелу извршено је поређење потрошње деривата нафте у 2022. години у односу на претходну годину, а онда са 2019. годином, која је почетна година анализираних периода у овом прилогу. Треба напоменути да појам „потрошња деривата“ у овом прилогу подразумијева количине израчунате од стране аутора, те да укључују количину увезених деривата нафте и количину домаћих деривата нафте стављених у промет. Количине домаћих деривата из акцизних пријава узете су са временским помаком м-1, како би основица била исправно приказана у складу са одредбама Закона о акцизама у БиХ које се односе на настанак обавезе обрачунавања и плаћања акцизе.<sup>23</sup>

#### 3.1. Потрошња деривата нафте у односу на 2021. годину

У Графикону 4. је приказана укупна потрошња деривата нафте у 2021. и 2022. години. У Графикону 5. приказана је мјесечна потрошња деривата нафте у 2022. у поређењу са претходном годином.

<sup>23</sup> Посљедња година у којој су домаћи деривати стављени у промет је 2019, због обуставе производње Рафинерије нафте Брод након хаварије која се догодила у октобру 2018. године.

Графикон 4.



Графикон 5



У односу на 2021. годину, укупна потрошња деривата нафте у 2022. години је опала за 2,9%. Пад потрошње дизел горива износио је 2,5%, бензина 5,6% а осталих деривата (лож уље, керозин и течни нафтни плин) 2,9% (Графикон 4).

На основу података из Графикона 5. може се закључити да је, након раста потрошње деривата у јануару и фебруару, са почетком ратних дешавања у Украјини и растом цијена на свјетском тржишту нафте, у марту наступио пад потрошње који траје сво вријеме посматраног периода са изузетком у мјесецу мају, када се остварени раст дијелом може приписати ефектима ниске основице потрошње дизел горива у истом мјесецу претходне године. Највеће стопе пада потрошње деривата нафте забиљежене су у трећем кварталу 2022. године.

У Билтену бр. 205-206<sup>24</sup> представљен је модел вишеструке регресије, са зависном варијаблом (у) „потрошња дизел горива и бензина (у мил л), гдје су независне варијабле биле (1) висина БДП-а и (2) п.п. цијена на увозу са понд. акцизом и путарином (КМ/л). С обзиром да се ради о супституцијама, анализирана је потрошња дизел горива и бензина заједно. За калкулацију су кориштени подаци УИО о потрошњи деривата, пондерисане цијене на увозу које укључују пондерисани припадајући износ акцизе и путарине, те податке о бруто друштвеном производу у БиХ у наведеном периоду. На основу резултата из приказаног модела вишеструке регресије и формуле за израчун еластичности потражње<sup>25</sup> израчунато је да је просјечна еластичност потражње за дериватима нафте (дизел и бензин) у БиХ у периоду 2005-2021 износила око -0,2469%. То значи да би раст цијена од 10% довео до пада потрошње дизел горива и бензина за око 2,469%, при осталим неизмијењеним факторима (исти ниво БДП-а).

У овом прилогу је анализирано колико се остварена потрошња дизел горива и бензина у 2022. години „уклопила“ у наведени модел. У недостатку званичних података Агенције за статистику БиХ (БХАС) узета је процјењена стопа раста БДП за 2022. годину (ДЕП, септембар 2022), а на основу доступних података УИО израчуната просјечна пондерисана цијена на увозу, која укључује пондерисани припадајући износ акцизе и путарине. На основу ових података и регресионог модела приказаног у Билтену 205-206, процијењена потрошња дизел горива и бензина била нешто испод износа стварно увезених количина у 2022. години, и то 53 мил литара, што је одступање од 3,4%.<sup>26</sup> Напомињемо да је то доста ниско одступање, имајући у виду да коефицијент детерминације модела ( $R^2$ ) износи 88,5%, односно да су утрошене количине деривата детерминисане и другим факторима, изузев цијена и висине БДП-а. Стога не изненађује податак да су **пројекције нето прихода од акциза на деривате нафте и путарине<sup>27</sup> из октобра 2022. године извршене са стопом прецизности од 99,8% и 100,1%, респективно**. Треба напоменути да је наведена стопа прецизности пројекција остварена у условима изражених турбуленција цијена на тржишту деривата нафте.

### 3.2. Потрошња деривата нафте у односу на 2019. годину

У Дијелу 2. овог прилога могло се видјети да је период 2019-2022 је био изразито турбулентан у погледу кретања цијена деривата нафте на тржишту БиХ. Турбуленције цијена у овом периоду изазване су шоковима на тржишту сирове нафте, док су стопе опорезивања биле исте. Потрошња деривата нафте такође је била јако турбулентна у посматраном периоду (Графикон 6). Снажно је опала у 2020. години, упркос ниским цијенама, ради изгубљене потрошње усљед рестриктивних мјера у борби против вируса корона. У 2021. години се потрошња деривата опоравила, скоро достижући ниво из преткризне, 2019. године (базни индекс 99,2). У 2022. години је потрошња деривата поново опала, како у односу на претходну годину, тако и у односу на базну 2019. годину. Укупна потрошња деривата нафте (дизел, бензин, лож уље, керозин и течни нафтни плин) је у периоду од 2019. до 2022. године пала за 3,7%. У истом периоду је потрошња дизел горива стагнирала (незнатан раст од 0,2%), док је потрошња бензина опала за 13,8%. Потрошња осталих категорија деривата (лож уље, керозин и течни нафтни плин) је такође опала и то за за 22,1%.

<sup>24</sup> Регоје А., „Потрошња деривата нафте у 2021. години са освртом на кретање цијена и процјене цјеновне еластичности потражње“; [http://www.oma.uino.gov.ba/bilteni/Oma\\_Bilten\\_sr\\_205\\_206.pdf](http://www.oma.uino.gov.ba/bilteni/Oma_Bilten_sr_205_206.pdf)

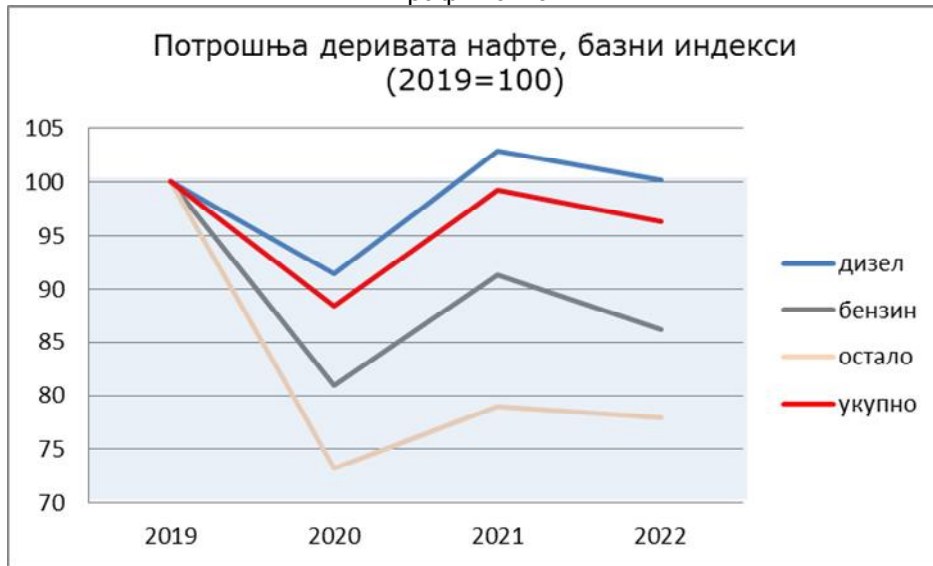
<sup>25</sup> Еластичност је израчуната на основу формуле за израчун еластичности помоћу регресионог модела (однос просјека цијена и количина из посматраног периода помножен са коефицијентом уз цијене из регресионог модела).

<sup>26</sup> На основу регресионог модела, потрошња дизел горива и бензина износила би 1.524 мил литара, док су стварно увезене количине износиле 1.577 мил.

<sup>27</sup> Укупни износ пројекција прихода од акциза и путарине узима у обзир и остале деривате нафте, који нису обухваћени регресионим моделом (лож уље, керозин и течни нафтни плин).



Графикон 6.



Извор: Калкулација аутора на основу података УИО

#### 4. Ефекти раста цијена и динамике потрошње деривата на приходе од индиректних пореза

У Дијелу 2. овог прилога смо видјели да је у 2022. години забиљежен велики пораст цијена деривата нафте на тржишту БиХ. Поставља се питање како је раст цијена деривата у 2022. години утицао на кретање прихода од индиректних пореза.

##### Оквир 1. Ефекти инфлације на приходе од индиректних пореза

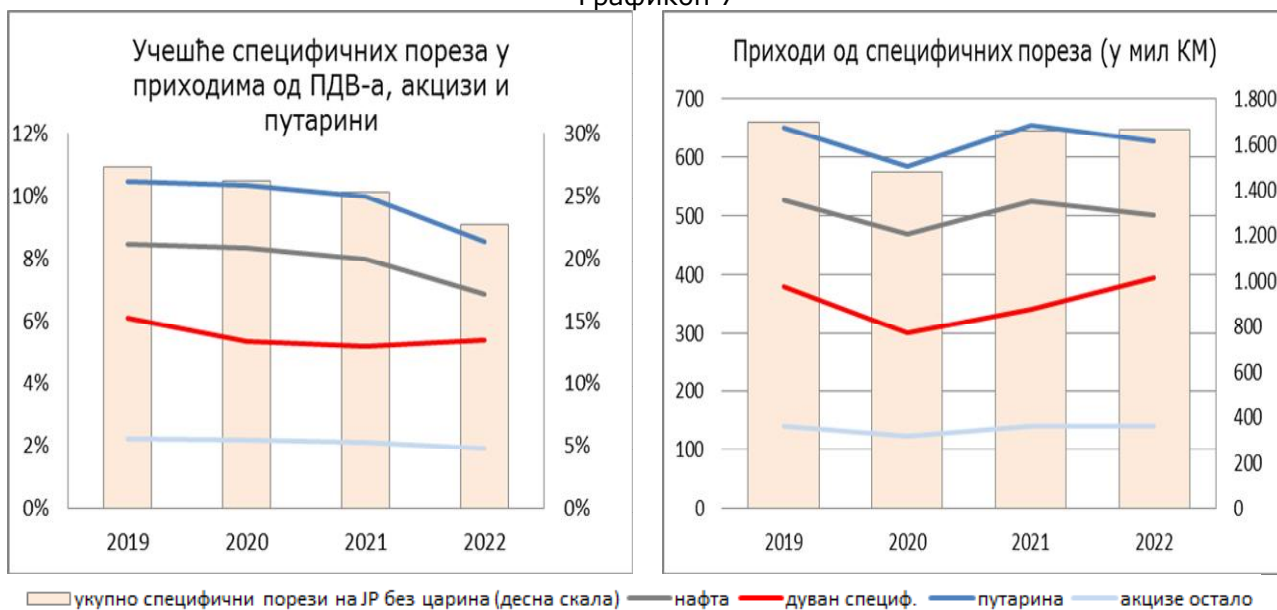
Ријетки су порески системи који су неутрални на ефекте инфлације. Ефекти раста цијена на приходе од индиректних пореза зависе од много фактора: прогресивност пореза, пореска структура, степен индексираности пореског система, временски период између настанка обавезе и плаћања пореза, стопа инфлације, степен еластичности прихода и др. Будући да специфични индиректни порези у БиХ нису индексирани порастом цијена, те да су временски помаци између настанка обавезе и рокова плаћања релативно кратки, ефекти инфлације на приходе највише зависе од пореске структуре према врсти пореске основице, односно да ли се обавезе обрачунавају по вриједности или количини. Пореска основица пореза који се наплаћују *ad valorem*, односно по вриједности, расте упоредо са растом цијена, доносећи веће приходе. С обзиром да у структури индиректних пореза у БиХ нису само порези који се плаћају *ad valorem*, него значајно мјесто имају и специфични порези који се плаћају по количини добара, а који нису индексирани, инфлација утиче на реалну вриједност прихода од индиректних пореза у БиХ. Ефекат инфлације на укупне приходе и владине рачуне у БиХ је много комплекснија тема коју остављамо за друге анализе, јер поред индиректних пореза, јавни приходи обухватају директне порезе, доприносе за социјално осигурање, непореске приходе и друге приходе, на које инфлација има посебне утицаје. Осим тога, јавни расходи се такође повећавају у условима растућих цијена добара и услуга, а посебна тема су и ефекти инфлације на каматне стопе и отплату дуга.

Потрошња деривата нафте има велики утицај на динамику прихода од индиректних пореза. На увоз и промет деривата нафте убире се ПДВ, акциза и путарина. Нето приходи од акциза на деривате нафте и путарине чинили су 14,4% нето прихода од индиректних пореза у 2022. години. Осим тога, велики удио ПДВ-а убире се на промет деривата нафте. Након измјена Закона о акцизама, од 2018. године се само на припадајући дио акциза и путарине наплати

између 180 и 200 мил КМ ПДВ-а годишње.<sup>28</sup> С обзиром на велики раст цијена у 2022. години и не тако значајан пад количина увезених деривата, несумњиво је да је дошло до значајног раста прихода од ПДВ-а на потрошњу деривата нафте у односу а претходну годину.<sup>29</sup>

У Оквиру 1. објашњено је да ефекти инфлације на реалну вриједност прихода од индиректних пореза у БиХ највише зависе од тога да ли се обавезе обрачунавају по вриједности или количини. Акцизе и путарина на деривате нафте су специфични порези, док се ПДВ обрачунава на њихову вриједност.

Графикон 7



Извор: Калкулација аутора на основу података УИО

Специфични индиректни порези поред акциза на деривате нафте обухватају: акцизе на дуван (изузев једног дијела акциза на дуван који се плаћа *ad valorem*), алкохол и алкохолна пића, безалкохолна пића, пиво, вино, кафу, те путарину и дио царина који се обрачунава по количинама. Специфични порези су чинили 25,3%<sup>30</sup> наплаћених нето прихода од ПДВ-а, акциза и путарине у 2021. години.<sup>31</sup> Тај удио је у 2022. години опао за високих 2,6 п.п. или на 22,7%. **Специфични порези (изузев царина) су порасли за свега 5,8 мил КМ у 2022. години у односу на претходну годину (Графикон 7), док је апсолутни раст нето прихода од ПДВ-а, акциза и путарине (нето приходи без царина, осталих и неусклађених прихода) износио 767,9 мил КМ. Раст укупних нето прихода од индиректних пореза износио је 907,4 мил КМ.**

<sup>28</sup> Структура **непондерисане** просјечне цијене приказана је у Табели 4. На основу непондерисаног просјека цијена не могу се радити процјене прихода.

<sup>29</sup> Узмимо хипотетички примјер када би просјечна пондерисана цијена дизел горива одговарала простом просјеку седмичних цијена из Табеле 4, за остварени пад количина дизел горива у 2022. години у односу на претходну годину од 2,5%, био би довољан раст просјечне **пондерисане** цијене од 8,5%, како би раст прихода од ПДВ-а надокнадио пад прихода по основу акциза и путарине. На основу података из Табеле 4. може се израчунати да је раст **простог просјека** седмичних цијена износио високих 46,5% у 2022. у односу на 2021. годину.

<sup>30</sup> У калкулацију нису узети приходи од царина, те остали и неусклађени приходи на ЈР УИО.

<sup>31</sup> Занимљиво је да је ово учешће било отприлике исто и у 2017. години, прије измјена Закона о акцизама када су стопе акциза на деривате и путарина биле ниже, а такође је и специфична акциза на цигарете била нижа (1,35 КМ/пакловању цигарета у 2017. у односу на 1,65 КМ/пакловању цигарета у 2022. години). Наплата акциза на деривате нафте и специфичних акциза на дуван стагнирала у 2021. у односу на 2017. годину, а раст нето прихода од путарине од око 70% био је довољан да одржи учешће специфичних пореза на једној четвртини.

Према подацима Агенције за статистику БиХ, у 2022. години је у просјеку забиљежен раст нивоа цијена од 14,0%, у односу на претходну годину.<sup>32</sup> Нето наплата индиректних пореза у 2022. је у односу на 2021. порасла за 13,1%. При томе су приходи од ПДВ-а и царина расли изнад стопе инфлације (15,6% и 33,1%, респективно), док су приходи од акциза расли по стопи испод стопе инфлације (7,1%), а приходи од путарине забиљежили пад (-4,3%). Раст прихода од акциза остварен је због раста прихода од акциза на дуван, док су приходи од акциза на нафту забиљежили пад, као и путарина (-4,3%). Треба посебно напоменути да је **раст цијена само један од фактора који утиче на наплату прихода од индиректних пореза**. Осим стопе инфлације **на наплату прихода посебно утичу: кретање реалних макроекономских показатеља** (потрошње, инвестиција, увоза и извоза), **ефекти измјене легислативе, ефикасност наплате и др.**

## Закључци

- Фактори који највише утичу на формирање цијена деривата на тржишту БиХ су цијене сирове нафте, трговачке марже, те висине пореских стопа. Цијене сирове нафте имале су велике турбуленције у посматраном периоду 2019-2022 и то је основни узрок турбуленција у цијенама деривата нафте на тржишту БиХ, будући да су трговачке марже ограничене, а пореске стопе се нису мијењале од фебруара 2018. године (Дио 1).
- Цијене деривата нафте на тржишту БиХ биле су изразито ниске у 2020, док су у 2022. години вртоглаво расле. Према подацима Спољнотрговинске коморе БиХ, распон између минималне седмичне цијене дизел горива у 2020. години и максималне седмичне цијене у 2022. години износио је високих 2,16 КМ по литру. Учешће пореза (ПДВ, акцизе и путарина) у цијени деривата нафте било је највише у 2020. а најниже у 2022. години (Дио 2, Табеле 3 и 4).
- Укупна потрошња деривата нафте на тржишту БиХ у 2022. години опала је за 2,9% у односу на претходну годину, док је у односу на 2019. годину опала за 3,7%. У посматраном периоду је потрошња свих врста деривата нафте била испод потрошње у 2019. години, са изузетком потрошње дизел горива, која је у 2021. години била изнад тог нивоа. У 2022. години се иста поново вратила на ниво из 2019. године (Дио 3).
- Фактор који највише одређује ефекте инфлације на приходе од индиректних пореза у БиХ је врста пореске основице, односно да ли се обавезе обрачунавају по вриједности или количини. Удио специфичних пореза у наплаћеним нето приходима од ПДВ-а, акциза и путарине константно ја падао у посматраном периоду 2019-2022, са најизраженијим падом у 2022. години. **У условима високе инфлације, специфични порези су успорили наплату прихода од индиректних пореза** у 2022. години. То се посебно односи на приходе од акциза на деривате нафте и путарину, који су забиљежили пад (Дио 4).

<sup>32</sup> БХАС, Индекс потрошачких цијена у Босни и Херцеговини, децембар 2022

## Анализа спољнотрговинске размјене за 2022. годину

(пише: Мирјана Поповић, стручни савјетник – макроекономиста)

### Сажетак

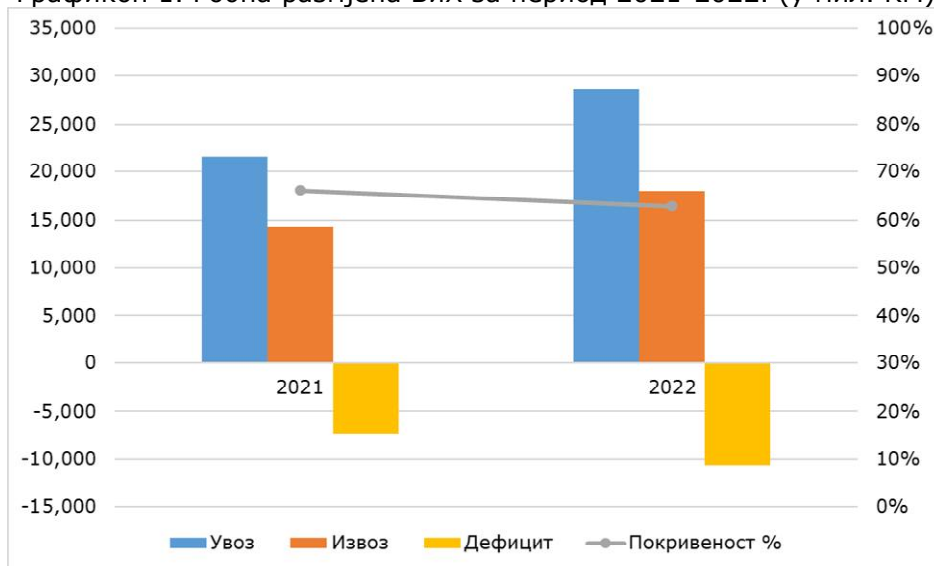
Анализа спољнотрговинске размјене за 2022. годину наставак је анализа објављених у претходним бројевима билтена Одјељења. Фокус анализе је годишње кретање увоза и извоза у Босни и Херцеговини (у даљем тексту: БиХ) у 2022. години у односу на претходну, 2021. годину<sup>33</sup>. Анализом су приказана кретања у укупној годишњој спољнотрговинској размјени, кретања у годишњој размјени према спољнотрговинским регионима подијељена на развијене земље (ЕУ<sup>34</sup>, ЕФТА<sup>35</sup> и остале развијене земље<sup>36</sup>) и земље у развоју (СЕФТА<sup>37</sup>, европске земље у развоју, азијске земље у развоју и остале земље у развоју<sup>38</sup>). Такође, приказана су годишња кретања у размјени према најзначајнијим спољнотрговинским партнерима, као и годишња кретања у размјени према врсти производа.

### 1. Годишње кретање спољнотрговинске размјене

БиХ је у 2022. години забиљежила раст обима спољнотрговинске размјене у односу на 2021. годину. На повећање обима спољнотрговинске размјене највише је утицала галопирајућа глобална инфлација проузрокована нестабилном економијом због рата између Русије и Украјине те константан раст цијена роба и услуга на међународном и домаћем тржишту.

Графиком 1. приказано је годишње кретање робне размјене БиХ са иностранством за период 2021-2022. година. Приказане су вриједности увоза, извоза и оствареног дефицита у милионима КМ (лијева вертикална скала), као и учешће у покривености увоза извозом (десна вертикална скала) за наведени период.

Графикон 1. Робна размјена БиХ за период 2021-2022. (у мил. КМ)



Извор: Агенција за статистику БиХ, приказ ОМА

<sup>33</sup> Због појаве пандемије Covid-19 као и због мјера уведених у борби против ширења вируса, 2020. година није релевантна за поређење, те анализом није приказана трогодишња временска серија која би обухватала ову годину.

<sup>34</sup> 27 држава чланица Европске уније

<sup>35</sup> Швицарска, Норвешка, Исланд и Лихтенштајн (Европско удружење слободне трговине)

<sup>36</sup> Аустралија, Јапан, Канада, САД, Турска, Уједињено Краљевство и др.

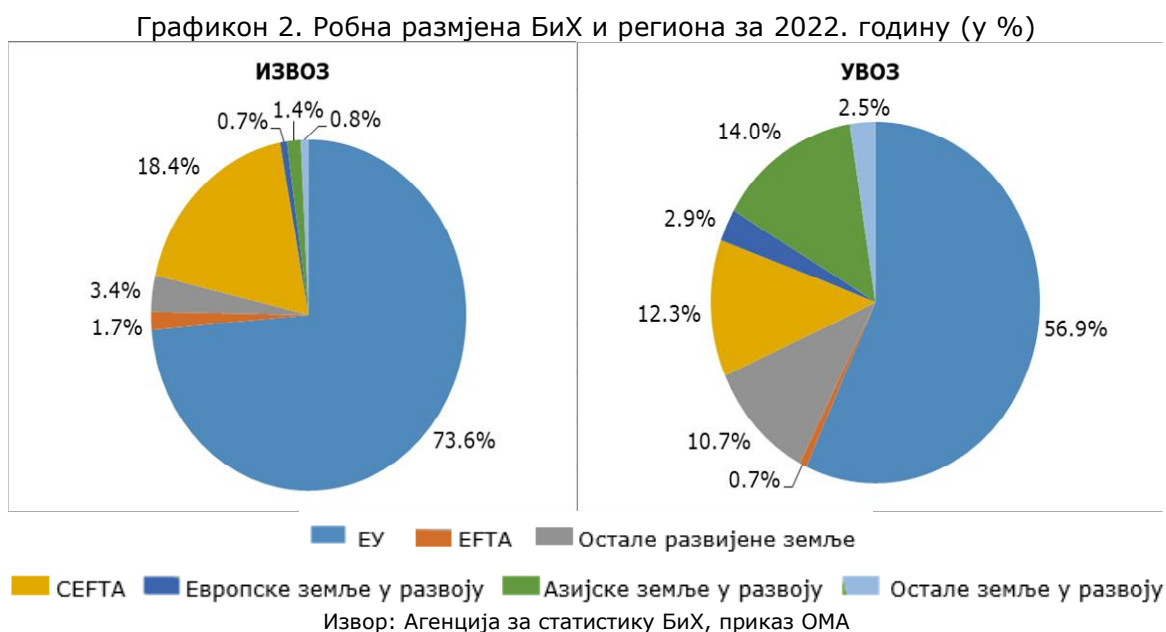
<sup>37</sup> Албанија, Црна Гора, Сјеверна Македонија, Молдавија, Србија, УНМИК/Косово (Уговор о слободној трговини земаља централне Европе који обухвата и БиХ)

<sup>38</sup> афричке и америчке земље у развоју

Из графикана се види да је увоз у 2022. години већи за 32,6%, док је извоз већи за 25,9% у односу на 2021. годину. Покривеност увоза извозом на годишњем нивоу износи 62,8% и мања је за 3,3 п.п. у односу на претходну годину, док је спољнотрговински дефицит већи за 45,5% у 2022. години у односу на 2021. годину. С обзиром на велики раст цијена роба и услуга на свјетском тржишту, чињеница да БиХ више увози него што извози доприноси повећању спољнотрговинског дефицита.

## 2. Спољнотрговинска размјена БиХ у 2022. години према главним регионима

Графикомом 2. приказан је проценат учешћа главних региона у спољнотрговинској размјени са БиХ у 2022. години.



Робна размјена БиХ са развијеним земљама:

- ЕУ као главни партнер БиХ у спољнотрговинској размјени, у 2022. години учествује са 73,6% извоза и 56,9% увоза. Извоз у земље ЕУ у 2022. години већи је за 27,2%, док је увоз већи за 28,0% у односу на 2021. годину. Покривеност увоза извозом у 2022. години износи 81,2%, што је за 0,5 п.п. мање у односу на покривеност увоза извозом у 2021. години.
- Земље ЕФТА у робној размјени са БиХ у 2022. години учествују са 1,7% извоза и 0,7% увоза. Извоз је мањи за 17,5%, док је увоз већи за 12,2% у односу на 2021. годину. Покривеност увоза извозом износи 162,3%, што је за 58,4 п.п. мање у односу на покривеност увоза извозом у години прије.
- Остале развијене земље у 2022. години у робној размјени са БиХ учествују са 3,4% извоза и 10,7% увоза. Извоз из БиХ у остале развијене земље које нису земље чланице ЕУ и земље чланице ЕФТА, у 2022. години је мањи за 4,4% у односу на 2021. годину, док је увоз из ових земаља у БиХ у истој години већи за 37,5% у односу на претходну годину. Покривеност извоза увозом у 2022. години је 20,1%, што је за 8,8 п.п. мање у односу на покривеност увоза извозом у 2021. години.

Робна размјена БиХ са земљама у развоју:



- Земље CEFTA, од којих највеће учешће у робној размјени са БиХ имају Србија, Црна Гора и Сјеверна Македонија, у 2022. години учествују са 18,4% извоза и 12,3% увоза. Извоз је већи за 37,3%, док је увоз већи за 27,3% у односу на претходну годину. Покривеност увоза извозом износи 93,9 %, што је за 6,8 п.п. веће у односу на 2021. годину.
- Са осталим европским земљама у развоју од којих се највећа спољнотрговинска размјена односи на робну размјену земље са Русијом, БиХ је у 2022. години учествовала са 0,7% извоза и 2,9% увоза. 81,9% извоза и 80,0% увоза од укупно остварене размјене БиХ са овом групом земаља односи се на робну размјену са Русијом. Извоз из БиХ у остале европске земље у развоју мањи је за 0,4% у односу на извоз у 2021. години, док је остварени увоз из ове групе земаља у 2022. години већи за 16,7% у поређењу са претходном годином. Покривеност увоза извозом је 14,8% те је за 2,5 п.п. мања у односу на покривеност увоза извозом у 2021. години.
- У робној размјени са групом азијских земаља у развоју од којих је Кина најзначајнији учесник у размјени, БиХ је у 2022. години остварила 1,4% извоза и 14,0% увоза. Од укупно оствареног увоза из ове групе земаља, 58,0% се односи на увоз из Кине. Извоз је већи за 40,8%, док је увоз већи за 54,3% у односу на претходну годину. Покривеност увоза извозом износи 6,2%, што је за 0,6 п.п. мање у односу на покривеност увоза извозом у 2021. години.
- Остале афричке и америчке земље у развоју у робној размјени са БиХ учествују са 1,4% извоза и 2,5% увоза. Извоз из БиХ у ове земље у 2022. години је мањи за 3,6%, док је увоз већи за 83,5% у односу на 2021. годину. Покривеност увоза извозом је 20,0% те је за 18,1 п.п. мања у односу на 2021. годину.

### 3. Спољнотрговинска размјена БиХ према најзначајнијим партнерима

Табелом 1. приказано је учешће у извозу према десет најзначајнијих спољнотрговинских партнера БиХ у 2021. и 2022. години. Такође, приказан је проценат повећања/смањења извоза у 2022. години, у односу на претходну годину.

Табела 1. Бх извоз према партнерима за период 2021-2022. (у %)

БХ ИЗВОЗ (% учешћа)				
Р.бр.	Земља	2021	2022	пораст (%)
1	Хрватска	13.0	14.9	43.8
2	Њемачка	15.0	14.8	24.7
3	Србија	12.1	13.1	37.3
4	Италија	11.3	11.1	23.8
5	Аустрија	9.0	9.5	33.1
6	Словенија	8.5	7.9	16.6
7	Црна Гора	2.8	3.2	46.4
8	Холандија	2.5	2.3	17.3
9	Француска	2.3	2.2	16.6
10	Мађарска	1.9	2.0	34.9
	остале земље	21.6	18.9	10.2
	укупно	100.0	100.0	

Извор: Агенција за статистику БиХ, приказ ОМА

Најважнији извозни партнер БиХ, односно држава у коју је БиХ највише извозила у 2022. години је Хрватска, након чега слиједи извоз у Њемачку. Ове двије земље су истовремено и најважнији извозни партнери БиХ у ЕУ. Из групе земаља чланица СЕФТА региона, БиХ је највише извозила у Србију, док се земље ЕФТА региона не налазе у десет највећих бх извозника у 2022. години. Табелом 1. приказан је и проценат повећања/смањења извоза. Показатељи представљени табелом приказују повећање извоза на тржишта главних трговинских партнера БиХ у 2022. години у односу на 2021. годину. Највише је порастао извоз у Црну Гору 46,4% и у Хрватску 43,8%. Ово повећање извоза у Хрватску поставило је Хрватску на мјесто најзначајнијег извозног партнера БиХ у 2022. години, што у претходним годинама није био случај, иако је Хрватска и ранијих година била један од главних спољнотрговинских партнера земље. Такође, знатан раст бх извоза забиљежен је у Србију 37,3%, као и у Мађарску 34,9% што је Мађарску уврстило међу десет највећих извозних партнера земље.

У табели 2. приказано је учешће у увозу у БиХ према десет најзначајнијих спољнотрговинских партнера земље у 2021. и 2022. години. Такође, приказан је проценат повећања/смањења увоза у 2022. години, у односу на исти период претходне године.

Табела 2. Бх увоз према партнерима за период 2021-2022. (у %)

БХ УВОЗ (% учешћа)				
Р.бр.	Земља	2021	2022	пораст (%)
1	Италија	12.0	12.4	36.1
2	Србија	11.2	10.7	26.0
3	Њемачка	11.9	10.5	16.6
4	Хрватска	8.9	9.9	48.0
5	Кина	7.9	8.1	36.7
6	Турска	5.9	5.8	31.9
7	Словенија	4.6	3.9	13.1
8	Аустрија	3.8	3.5	21.8
9	САД	2.5	3.3	78.3
10	Индија	1.1	2.9	53.3
	остале земље	30.2	29.0	27.2
	укупно	100.0	100.0	

Извор: Агенција за статистику БиХ, приказ ОМА

Најважнији партнер, односно земља из које је БиХ највише увозила у 2022. години је Италија. Она је истовремено и најважнији увозни партнер БиХ из ЕУ. У истом периоду, од партнера из групе земаља чланица СЕФТА региона, БиХ је највише увозила из Србије, док је из групе азијских земаља у развоју највећи увоз у БиХ забиљежен из Кине. Табелом 2. приказан је и проценат повећања/смањења увоза. Табела приказује повећање увоза у БиХ са тржишта главних трговинских партнера у 2022. години у односу на 2021. годину. Највише је порастао увоз из САД-а 78,3% и Индије 53,3% чиме су ове земље постале важни увозни партнери БиХ, затим увоз из Хрватске 48,0%, Кине 36,7%, те Италије 36,1%.

#### 4. Спољнотрговинска размјена БиХ према врсти производа за 2022. годину

У табели 3. приказано је учешће у извозу десет најзначајнијих група производа у 2021. и 2022. години. Такође, табелом је приказан проценат повећања/смањења извоза одређене врсте робе.

Табела 3. Бх извоз према групама производа за период 2021-2022. (у %)

ИЗВОЗ (% учешћа)					
Р.бр.	код	Опис кодне ознаке	2021	2022	пораст (%)
1	27	Минерална горива, минерална уља и производи њихове дестилације; битуменске материје; минерални воскови	8.6	9.9	45.6
2	76	Алуминиј и производи од алуминија	6.6	8.8	67.8
3	94	Намјештај; опрема за кревете и сл. производи (мадраци, јастуци и сл.); свјетилке и др. расвјетна тијела која нису укључена на другом мјесту	8.8	7.8	12.0
4	73	Производи од жељеза и челика	7.2	7.5	30.5
5	85	Електричне машине и опрема и њихови дијелови; апарати за снимање или репродукцију звука; телевизијски апарати за снимање или репродукцију слике и звука и сл.	7.6	7.3	19.9
6	84	Нуклеарни реактори, котлови, машине, апарати и механички уређаји; њихови дијелови	6.7	6.6	23.6
7	44	Дрво и производи од дрвета; дрвени угаљ	6.8	6.5	21.2
8	28	Неоргански хемијски производи; органска и неорганска једињења племенитих метала, метала ријетких земљи, радиоактивних елемената и изотопа	4.6	5.4	48.6
9	64	Обућа, назувци и слични производи; дијелови тих производа	4.9	4.7	20.9
10	39	Пластичне масе и производи од пластичних маса	4.6	4.5	24.1
I		Укупно (1-10)	66.3	68.9	31.0
II		Остали производи	33.7	31.1	16.0
		УКУПНО (I + II)	100.0	100.0	

Извор: Агенција за статистику БиХ, приказ ОМА

Најзначајнијих десет извозних група производа су у 2022. години оствариле повећање извоза у односу на претходну, 2021. годину. Највећи раст извоза по групи производа БиХ је остварила за извоз групе производа кодне ознаке 76 – Алуминиј и производи од алуминија 67,8%, након чега је знатан раст извоза остварила група производа кодне ознаке 28 – Неоргански и органски хемијски елементи и једињења и сл. 48,6%, те група кодне ознаке 27 – Минерална горива, уља, воскови, битументске материје и сл. 45,6%.

У табели 4. приказано је учешће у увозу десет најзначајнијих група производа у 2021. и 2022. години. Такође, табелом је приказан проценат повећања/смањења увоза одређене врсте робе.

Међу десет најзначајнијих увозних група производа приказаних табелом 4., највећи раст увоза у 2022. години у односу на претходну годину остварен је код групе производа кодне ознаке 27 – Минерална горива, уља, воскови, битументске материје и сл. 83,8% и групе производа кодне ознаке 76 – Алуминиј и производи од алуминија 82,6%.

Табела 4. Бх увоз према групама производа за период 2021-2022. (у %)

УВОЗ (% учешћа)					
Р.бр.	код	Опис кодне ознаке	2021	2022	пораст (%)
1	27	Минерална горива, минерална уља и производи њихове дестилације; битуменске материје; минерални воскови	11.9	16.6	83.8
2	84	Нуклеарни реактори, котлови, машине, апарати и механички уређаји; њихови дијелови	7.8	7.2	21.3
3	85	Електричне машине и опрема и њихови дијелови; апарати за снимање или репродукцију звука; телевизијски апарати за снимање или репродукцију слике и звука и сл.	5.9	5.8	29.7
4	39	Пластичне масе и производи од пластичних маса	6.2	5.6	18.7
5	76	Алуминиј и производи од алуминија	3.9	5.4	82.6
6	87	Возила, осим жељезничких или трамвајских возила и њихови дијелови и прибор	6.2	5.4	16.0
7	72	Жељезо и челик	4.5	4.6	35.7
8	30	Фармацеутски производи	3.6	2.7	-0.2
9	73	Производи од жељеза и челика	3.0	2.7	16.2
10	44	Дрво и производи од дрвета; дрвени угаљ	1.8	1.8	33.6
I		Укупно (1-10)	55.0	57.7	39.2
II		Остали производи	45.0	42.3	24.6
		УКУПНО (I + II)	100.0	100.0	

Извор: Агенција за статистику БиХ, приказ ОМА

Једино смањење приликом увоза код десет најзначајнијих увозних група производа БиХ, остварила је група производа кодне ознаке 30 – Фармацеутски производи -0,2%. Увоз фармацеутских производа у БиХ је у годинама које су обиљежене појавом и борбом против вируса Covid-19 знатно порастао, те је смањење броја заражених и смањење ширења вируса у 2022. години утицало и на смањење увоза ових производа.

## 5. Закључак

Кретање, обим и структура робне размјене од великог су значаја за земљу те зависе од многобројних фактора. Кретање привредне активности и епидемиолошка ситуација у земљи и окружењу представљали су главну детерминанту кретања спољнотрговинске размјене у БиХ у претходном периоду. С обзиром на чињеницу да је 2020. година била кризна година са аспекта појаве пандемије коронавируса, покиданих ланаца снабдијевања и успореног економског раста, иста није обухваћена годишњом анализом. Побољшањем привредне активности у 2021. години и санирањем глобалних економских изазова Covid-19, са којима се суочила свјетска економија, побољшана је и спољнотрговинска размјена БиХ, те је ова година била година опоравка и стабилизације привредних кретања.

Почетак рата између Русије и Украјине крајем фебруара 2022. године, узроковао је повећање увоза роба у БиХ утичући на привреду земље и поремећаје у ланцима снабдијевања. Галопирајућа инфлација узрокована глобалним кретањима, утицала је на повећање цијена роба и услуга, посебно енергената. Иако су се поремећаји с почетка 2022. године до краја године стабилизовали, цијене су остале високе што је утицало на повећање вриједности спољнотрговинске размјене у земљи. Сходно томе, на повећање обима спољнотрговинске размјене БиХ у 2022. години, није толико утицало количинско повећање роба и услуга, колико је утицало повећање њихових цијена. Подаци робне размјене за 2022. годину показују како је увоз и даље знатно већи од извоза.